

第五期

慈善獎券

每號一張·每張一元

頭獎 五萬元

每張至少保證可獨得現鈔二萬五千元

六月三日
在逸園當
眾開獎

頭獎有末一字獎

額少獎多·中獎極易

總經銷處

逢興貿易公司

電話九〇〇三八

電話購券
隨接隨送

特設門市部

虞洽卿路二〇五號

備券充足聽憑選購

外埠各大票行 均有出售

上海慈善機關概況

民國三十年五月出版

許晚成編

上海圖書館藏書

上海图书馆藏书



A541 212 0013 65588

中德醫院

— 四三〇四八話電 — 號七五四路煦福 —

各科
施診部

每日下午三時半至四時

半星期日停診

號
內科初診二角
外科初診四角

平民
產科部

專收平民產婦住院

每天祇納飯金五角

出生
安全券
種乙

祇限平民產婦之用

每張八元各費在內

久大服裝廠

廠址 巨額達路楊家街

事務所 泗涇路辛泰大樓

電話 一四二四五

專製貧民棉襖褲

發行棉衣領取券

每本拾張

每張一套

經濟實惠

施送便利

各銀行錢莊

大公司商號

均有代售

銀 行 牌

香 煙
上 等



中 國 南 洋 兄 弟 煙 草 公 司

260172

衛生局登記
工部局註冊
傷科專家

孫思梅

本醫生為體恤貧病起見凡持有慈善團體
證件來所診治者得免收醫藥等費祇取號
金四角

診所克能海路愛而近路北首錢江新邨一
弄七號
電話四六一六九

陸文中（聞鐘）監製

神效保安水
效驗如神
活人無算

慈善機關躉購
價格特別優待

總經理
聯益總行

上海大沽路489弄八號電話三九二三九

戰後上海暨全國各大工廠調查錄

出品商標調查詳確經理技師一一載明
一巨厚冊
九元

戰後上海暨全國書局文具店調查錄
上編全國書局下編全國文具店實價
二元

最近上海各界領袖人名錄

上海重要人士一一列入
特價
一元

戰後上海暨全國醫藥業調查錄
上編醫師
醫院下編藥房藥行製藥廠
全國醫藥界狀

况調查詳盡
一巨厚冊
三元

香港工商行名錄推廣營業必備
每部一元五角

香港學校文化機關通訊錄
（每部一元）

▲許晚成編北京路鹽業銀行大樓三樓四號

龍文書店發行（每部九元）

上海慈善機關概況檢目

序言 插圖四幅

人類同情社.....一

女青年會施診所.....山東會館.....一

土山灣孤兒工藝院.....二

上海工部局兒童保障科.....二

上海人力車夫互助會.....三

上海工部局暨扶輪社委託救世軍主辦乞丐

收容所.....三

上海三教道德善議會.....四

上海市道義會.....四

上海幼幼教養院.....五

上海市貧兒失學救濟所.....五

上海平糶委員會.....六

上海地方慈善會.....六

上海同仁輔元堂.....六

上海同仁難民醫院.....

上海災童教養所.....

上海私立貧兒教養院.....

上海希伯蘭救濟收容所.....

上海防癆協會附設肺病醫院.....

上海兒童保育會.....

上海盲童學校.....

上海孤兒院.....

上海時疫醫院.....

上海真心慈善會時疫醫院.....

上海貧兒院.....

上海培德兒科推拿醫院.....

上海勞工醫院.....

上海善牧院救濟院.....

上海殘疾院.....

上海慈善機關概況 目錄

六

六

六

五

五

四

四

三

三

二

二

一

一

一

三

二

二

一

一

一

〇

〇

九

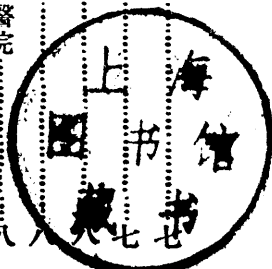
九

八

八

七

七



上海慈善機關概況 目錄

二

上海殘廢養老堂	一三
上海道德學會	一三
上海游藝聯誼社	一四
上海普德會	一四
上海慈幼教養院	一四
上海傳染病院	一五
上海義濟善會平飯處	一五
上海慈善團	一六
上海慈善團體聯合救災會	一六
上海慈善團體聯合救災會難民救濟分會	一七
上海福慈醫院	一七
上海樂善會	一七
上海濟良所	一八
上海難民救濟協會	一九
上海難民救濟協會市民組	一九
上海難民救濟協會第一工場	一九
上海難民救濟協會待遣所	二〇

上海難民救濟協會第一收容所	二〇
上海難民救濟協會第一醫院	二〇
上海難民救濟協會第二醫院	二一
上海難民救濟協會第一難童學校	二一
上海難童教養院	二一
上海難嬰收容所	二二
上海護畜會	二二
三教樂善堂慈雲壇	二三
公誼會駐滬辦事處	二三
仁善施診所(附設收嬰所)	二三
仁義善會	二四
仁愛會總院	二四
仁濟育嬰堂	二四
仁濟堂(仁濟善堂)	二五
仁濟醫院	二五
天主教慈幼會	二六
天后宮難民救濟分會四十所	二六

友助醫院	二六
中國防疫會	二七
中國協濟會	二七
中國紅十字會第一醫院	二七
中國紅十字會第二醫院	二七
中國紅十字會第三醫院	二八
中國紅十字會駐滬辦事處	二九
中國救濟婦孺總會	二九
中國華洋義賑救災總會	三〇
中國道德總會	三〇
中國瘋病醫院	三一
中國濟生會	三一
中國醫院（虹口平民產科醫院）	三一
中教道義會	三二
中華麻瘋救濟會	三二
中華麻瘋療養院	三三
中華黃卍字會	三三

中華慈幼協會上海辦事處	三四
中華慈幼協會上海難童收容所	三四
中華福兒健康會	三五
中華聾啞協會	三五
中德醫院施診所及平民產科部	三六
世界紅十字會中華東南各會聯合辦事處	三六
平江公所	三七
平江兒童教養院	三七
平民救濟醫院	三八
平民婦孺醫院	三八
平民療養院	三八
同仁醫院	三九
西門婦孺醫院	三九
回教堂	四〇
江甯六縣公所	四〇
宏仁醫院（原名廣仁醫院）	四〇
佛化祇園法會	四一

上海慈善機關概況 目錄

佛教同仁會	四一
金化壇樂善會	四一
法租界公益慈善會	四一
東亞救濟協會	四二
兒童營養促進會	四二
尙賢堂	四二
尙賢婦孺醫院	四三
明德善堂	四三
保安養老所	四三
保育院惠樂院報童學院	四三
俄國正教醫院	四四
俄國殘廢軍人聯合會	四四
俄國難民學校	四四
首善堂	四五
海格路難民習藝所	四五
淨業孤兒教養院	四五
第三十三收容所	四六

基督教女青年會主辦上海托兒所	四六
基督教兒童教養院	四六
基督教貧兒教養院	四七
基督教普益工藝社	四七
救世軍總部	四八
救濟難民兒童教養院習藝所	四八
理教古北堂	四八
理教普緣社	四九
理教靜善堂	四九
淞滬紀念廣慈院	四九
望德堂	五〇
紹興同仁國醫院	五〇
紹興同鄉會浙紹醫院	五〇
揚屬旅滬同鄉會	五〇
國醫平民醫院(廣益中醫院)	五一
黃十字醫院	五一
黃氏施種牛痘所	五一

集仁助材會	五二
華洋義振會	五二
華聯苦兒院	五二
普善山莊	五二
普濟醫院	五三
尊聖善會	五三
道德普濟藥社	五三
博濟藥局	五三
新安收容所	五四
新天安堂	五四
新普育堂	五五
慈善獎券董事會	五五
慈惠醫院	五六
慈聯臨時施粥廠	五六
慈願難民收容所	五七
聖鉄昌孤兒院	五七
輔化慈善協濟會	五七

上海慈善機關概況 目錄

廣益善堂	五八
廣慈醫院	五八
德風法會	五八
湖州和濟醫院	五九
慕爾堂	五九
燕平會館	五九
濟民診療所（附設長年送診給藥）	五九
聯義善會	六〇
鎮海旅滬同鄉會勸募救災捐款會	六〇
懷幼院	六〇
覺園佛教淨業社慈善部施診處	六一
寶隆醫院	六一
開北理教慎修堂	六一

錯誤者請指正
遺漏者請賜告

蘇州總號閘門內西中市大街
上海南號法大馬路興聖街內

雷 允 上

精 製

六 神 丸

及

各 種 痧 氣 丸 散

接方

送藥

電話

購貨

請撥

四五三

三四

三六七

六五

上海北號北河南路天后宮橋北塊
上海北支號靜安寺路斜橋弄口

國醫 邵臥雲

為非常時期，百物奇漲

救濟貧病

出診免費 醫界首創

凡患病者，若經濟困難，一時無力請醫，而在病勢上確實不能動步，切勿遷延，鄙人素抱仁慈之心。若有以上實情，請到敝處接洽。對於出診醫金，可以免收，酌取車資，以惠病家。

診所

老拉坡橋北首天潢路慎餘里十二號
電話四五七一八號（五·六·七·
路電車直達）

……諸君讀此啟事後。……
……請代為宣傳。功德無量……

調查上海慈善機關經過

上海善團林立，或臨時組織救濟水旱偏災，或施醫給藥，長期振恤貧病，或設立養老院殘廢院麻瘋院孤兒院。其安老懷幼以輔政府教養之不及，甚盛事也。

自戰事發生，閩北南市，成爲焦土，京杭相繼淪陷，沿海城市，屢被轟炸，東南各省難民蜂擁來滬，租界人口驟增百餘萬。平時可以自立者，今亦無法生存。於是難民生活，遂成一極嚴重之問題，社會救濟更急不容緩矣！

此次調查上海慈善機關，派員多人，出外調查，費時月餘，困難頗多！

一部份辦事人對於會內情形，不願公開，故在調查時，有未得詳

盡焉。

慈善機關主要辦事人，多係兼職，到會辦事或無定時。調查時尤感困難。

至經費一項，因慈善機關皆以捐款多寡爲定，捐五萬元作五萬元善事，多捐多用，少捐少用，一部份機關由某一團體主辦，費用皆由主辦者津貼，間亦有自行募得者故難獲得精確之統計數字。

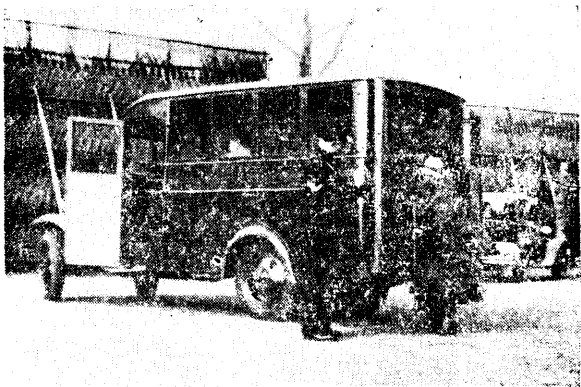
至本書之發行旨在使各界切實明瞭各慈善機關之概況，使善士捐款，易於認識，流離同胞，有所歸宿。閱此編者，幸注意焉。

晚成 三十年五月二十日

欲刊載龍文書店出版調查錄廣告請電許尙文君接洽



舍宿之丐乞年幼所容收丐乞



形情丐乞捕搜房捕同會所容收丐乞

北西藏路二四〇號



中華慈幼協會難嬰收容所

王家沙花園卅三號



上海慈善機關概況

許晚成編

●人類同情社

地址 新開路小沙渡路口

創辦者 上海著名中西醫創辦。

目的 加惠貧病。施診。

主要人等姓名 程炳輝 劉輝石 余師仲

朱彤章。

房屋建築 租賃。

辦理現狀 施診科目分：內外科，婦科，兒

科，傷科，眼科等。

●女青年會施診所

地址 小沙渡路八九四弄二十一號至二十三

號。

電話 三二四三三。

上海慈善機關概況 人女山

創辦者 上海女青年會主辦。

目的 施診給藥，加惠貧病。

主要人等姓名 由女青年會派員主持。

經費來源 由女青年會支撥。

房屋建築 租賃。

辦理現狀 貧病不分性別，經掛號，一律施

診給藥。

●山東會館

地址 西門路二四九號電話八四三一四號

創辦年月 清光緒二十九年創立。

目的 資遣，施棺，寄柩，掩埋，創學校，

爲同鄉服務。

主要人等姓名 趙聘三 景耀三 崔祐堂等

，其他辦事人員共一四人。

經費來源 地租房租收入，年共二萬元。
館舍建築 獲清同知贊助，故爲宮殿式。
資產總額 創設費建築費約二十餘萬元。
辦理現狀 齊魯小學現有學生千餘人。
會員百餘人。

●土山灣孤兒工藝院

地址 徐家匯蒲西路四四八號。

電話 七四九九號。

創辦年月 創設數十年。

目的 教養並施，有印書館，圖書館，木器部，五金部等。

主要人等姓名 呂道茂 潘國磐 董正衢

章汝佩 毛如德 邢彥英 及其他重要職

員黃俊民 王子美等五人。

經費來源 工藝品產銷所得，及天主教堂撥

助。

房屋建築 院舍自建，設備完善。
辦理現狀 收容孤兒七百五十人。

●上海工部局兒童保障科

地址 江西路工部局內。

電話 一五三四九號轉接。

創辦年月 創始於民國二十五年。

目的 感化頑劣兒童。

主要人等姓名 處長朱鈺寶女士，幹事余露漪，全體職員共五人。

經費來源 工部局撥給，房舍借用工部局大廈一樓。

辦理現狀 收養頑劣兒童，聘專家研究。予以適當指導與感化。特別獎掖優秀之孤苦兒童。

感化成功者六百餘人。

●上海人力車夫互助會

地址 總會愛多亞路七三〇號。 電話九二

九一六號 東分會北浙江路三六四號

電話 四六七七四號。 南分會愛多亞路

一一〇二號。 電話三三七二八號 西分

會麥根路二八八號。 電話三六二九四號

創辦年月 民國廿三年秋創立，先後設立西

南兩分會，閘北，南市兩支會。戰後支會

停頓，加設東區分會。

目的 促進及改良人力車夫之生活與福利。

主要人等姓名 理事部陳霆銳 王志仁 李

文杰 金潤庠 周邦俊 葛傑臣 趙傳家

韓森 嚴成德 保管委員麥西 徐寄廩

裴雲卿 總幹事仇子同 祕書馮澤昌及全

體辦事人員共五十餘人。

經費來源 由工部局撥付。

上海慈善機關概況 上

其他設備 領照車夫，均爲會員，毋需納費

可享一切權利，如養生送死之需，請求調

處糾紛，飲茶，沐浴，理髮，代筆，圖

書，閱報，演講，電影等。

辦理現狀 車夫子弟學校有三處：

第一學校，麥根路，世德里，三一號。

第二學校，貝勒路，恆慶里，五〇號。

第三學校，勞勃生路，鴻發南里。

●上海工部局暨
扶輪社委託

救世軍主辦乞丐

收容所

地址 星加坡路十一號。電話三三六一六號

創辦年月 創於民國三十年一月一日。

目的 救濟沿途乞丐，協助整飭市容，教習

生產技能，俾服務社會。

主要人等姓名 救世軍上海區前任區長馬瑞

山，現任區長華爾格，乞丐收容所長達寶

豐，科長劉俊堯，李祿等。

經費來源 工部局暨扶輪社負責維持。

辦理現狀 建設基金動用工部局娛樂捐之一

部，餘由救世軍負責。乞丐經工部局拘送

入所，教習生產技能，設醫院一，有病床

三十架，聘德醫一，護士二。

工場分縫紉，鞋料，木工科，編織科等

，均已開工，學校有四級。

備註 收容總額。男九〇二人，女二七一人

男童一九七人女童五四人共一四二四人。

◎上海三教道德善議會

地址 總會同孚路，斜橋弄，天樂坊八號。

電話三二二六二號。分辦事處，靜安寺

路七〇弄一〇號A。電話九一〇六七號。

創辦年月 民國九年五月十五日創辦。

目的 施飯，施粥，施衣，施米，施診。

主要人等姓名 莊平。及其他重要人員共二百六十五人。

經費來源 會員捐助。

辦理現狀 發行施粥券，敦勸各界認購分發

每張白粥一碗，價六分，每本五十張，售

三元，特約先施，麗華兩公司代售。

◎上海市道義會

地址 薩坡賽路，豐裕里九八號。

創辦 各慈善家捐資創設。

目的 施診給藥，加惠貧病。

經費來源 由各慈善家捐助。

辦理現狀 貧病不分性別，一律施診給藥。

推廣南洋營業必備地址及經理等詳載無遺

南洋行名錄

許晚成編不日出版
龍文書店發行

●上海幼幼教養院

地址 開封路正修里九號

電話 四三二七六號。

創辦年月 民國二十七年，慈聯會，及工部局華員總會合辦工華收容所，民國二十九年七月改今名。

目的 教養難童，學程等於完全小學。

主要人等姓名 理事長張文魁 陳選善 院

長張菊生 主任潘達 其他重要人員朱廉

湘 趙樸初 馮樹錦 董斌等共二十人。

經費來源 由華員總會，百貨業，新藥業協

會等捐助。房舍係租賃

辦理現狀 入院經核准，至六年級或四年級

修業完畢，時由院方介紹職業或升學。

備註 共二百六十人，男女均有。

●上海市貧兒失學救濟所

地址 九江路，證券大樓三樓一一七號。

創辦年月 創始於民國廿七年五月十日。民國廿九年十二月起，設教務，財務，設計三主任，處理日常所務。

目的 予流浪失學貧兒以生產教育。

主要人等姓名 董事長張壽鏞。監事長吳繼齋。教務朱時雋。財務朱鏡岳。設計匡華。教育視察員陳大牲 張家鳳。

經費來源 經費招募，月捐由董監事認定，特捐由地方熱心人士慨助。

辦理現狀 凡六歲以上失學貧兒經家屬請求或各主管機關及慈善團體保送，均得享受一切權利。

初僅小學學生二百餘名，今有小學廿六所中學二所救濟生達一千四百餘名，除免費外，並供給一切教育用品。

●上海平糶委員會

地址 廣東路、九三號。電話一六六七四號
創辦年月 民國二十八年五月，由虞洽卿等
籌組。

目的 食米平糶，扶助解決吃飯問題。

主要人等姓名 虞洽卿 吳蘊齋 裴雲卿
王禹卿等。

經費來源 經費籌募，房屋租賃。

●上海地方慈善會

地址 開北金陵路一九九號。電話三三六一

辦事處：開北虬江路寶昌路口。

電話 四四四六號。

主要人等姓名 會長簡少甫 副會長洪振樑
張紹銘 總務主任陸關壽 勸募主任鄭鐸

●上海同仁輔元堂

地址 總：法租界甯波路六八號
電話 八六九三一號。

分處：法租界甯波路六號。電話八〇二二二
創辦年月 創於前清咸豐五年，民國元年併
入上海慈善團。

目的 施醫，給藥，施衣，施米，施棺，殮
埋路斃。

主要人等姓名 總主任王桐孫，副朱欽昇，
職員共十四人。

經費來源 由上海慈善團按月支撥，

房屋建築 房屋自建。

辦理現狀 施醫，給藥，施衣，施米，施棺
等，祇憑當事人申請。殮埋路斃，須經捕
房或警署通知，由尸屬具領，無屬者，即
埋義塚。

●上海同仁難民醫院

American Hospital For Refugees

地址 白利南路，三七號B

電話二一八四三號

創辦年月 創辦於一九三七年十一月底。

目的 救濟病苦難胞。

主要人等姓名 院長莫約西 Dr. J. C. Mc

Cracken經理賈寶登Miss Anne Lambert-

on護士長韓美琳 Miss M. Hurst及全體

人員共約二百五十人。

經費來源 由美國紅十字會，美國中華慈幼

協會，捐助，房舍租用。

辦理現狀 分住院及門診兩部。

診療科目有：內科，外科，皮膚科，花柳

科，眼，耳，喉，鼻科，產婦科，齒科，

神經科，小兒科等。

三年中，免費治療者共計二三八，六九五

上海慈善機關概況 上

人。

●上海災童教養所

地址 居爾典路，二八五號。

電話七九六四六號

創辦年月 民國二十七年四月二日創辦。

目的 教養災童。

主要人等姓名 (所長)李秋君。屈明光(主

任)華亞若 高迪華 楊銜珠 嚴惠芬

張靜淵 施介賢 王家德等共十五人。

經費來源 隨時募捐，資產八萬元，房屋五

萬元，其他設備二萬元。

辦理現狀 按照部頒標準，教養兒童，並利

用假時，學習藤工，及縫紉等科。

備註 男生一七七名，女生五五名。

欲南洋推廣營業請委託：
許氏工商服務所

北京路鹽業大樓三樓電話16435

七

●上海私立貧兒教養院

地址 膠州路，三九七號。電話三一九二八
創辦 由旅滬潮惠各慈善家斥資創辦。

目的 教養旅滬潮惠貧寒子弟。

主要人等姓名 郭守純 吳澤春 徐翔等。

經費來源 由潮惠旅滬慈善家認捐，房舍自建，設備完善。每月進款在二十五元以下者，得將子弟送院免費教養，惟以家屬旅滬子弟能操上海話及家長亡故無生活能力者爲限。

辦理現狀 中學部現有學生一七二人。小學部五百人。

●上海希伯蘭救濟收容所

SHI, HEBREW, RELIEF

地址 辣斐德路八一二號。電話七〇三一二
創辦年月 創辦於一九一五年。

目的 收容孤，弱，老，幼，殘廢之德僑。

主要人等姓名 Mrs. R. E. Toeg 重要人員

Mr. H. Kammerling Mr. J. D. Godkin.

及全體辦事人員共八人。

經費來源 捐募。

辦理現狀 現在收容人數共計五十餘人。

●上海防癆協會附設肺病醫院

地址 白利南路三七號。電話二一九一一號
創辦 由上海防癆協會創辦。

目的 防止及治療肺癆。

主要人等姓名 由中華醫學會，上海防癆協

會優秀會員主持負責院長 Leos Huizenga

經費來源 由中華醫學會，及上海防癆協會

支撥。

其他設備 治療肺癆之醫藥設備，大致具備

肺病之檢查，與診療，醫藥及手續費，完

全免收。

辦理現狀 現有赤貧住院病人二百二十六人

●上海兒童保育會

地址 圓明園路一六九號·四一四號

電話 一七九六六號

創辦年月 民國二七年夏開辦報童學校，二八年秋，開辦保育院，二九年冬，開辦惠樂院。

目的 (一)報童學校，免費教育報童。(二)保育院，十六歲以下乞丐孤兒，免費教養。(三)惠樂院，免費教養十歲以下乞丐或孤兒。

主要人等姓名 理事長李規庸 蒞惠廉夫人。司庫趙傳家 文書陳希蘇 總幹事李瑞華。

經費來源 上海難民救濟協會津貼，各界捐款。月需四千八百元

辦理現狀 保育院生產分縫衣，製鞋，水木油漆粉刷玩具等四部。

收容人數：(一)報童學校(不供膳宿)一五

上海慈善機關概況 上

○人。(二)保育院(供給膳宿)一〇〇人。(三)惠樂院(供給膳宿)一〇〇人。

●上海盲童學校

地址 虹橋路，二九〇號

創辦年月 民國紀元前一年，由英儒傅蘭雅博士斥私資創辦。

目的 造福盲人，其組織分：小學部，中學部，聾啞部，師範部，工藝部，盲字印書部。

主要人等姓名 創辦人傅蘭雅，基金保管委員會郝萊師，費吳生，華峯春，畢禮克，執行校董鄒廉 朱少屏 陳鶴琴 傅步蘭及其他職員共十二人。

經費來源 由傅博士基金會撥支，校舍十二座，可容一百五十人。

九

辦理現狀 收膳雜費每月六元，成績在六五分以上得享免費，或半費之優待。
入學已二百餘人。

●上海孤兒院

地址 龍華路，二五四四號，臨時院址 巨潑來斯路，七八弄七號。

創辦年月 民國紀元前六年，創設於大東門內火神廟雨化堂，民元前一年，遷入今址
目的 撫養貧苦男女孤兒，授以普通學識，及相當技能，冀日後得以自立。

主要人等姓名 主任董事高翰卿 王叔賢。
院長張績夫。幹事張君康。教員姜天哀
陳肇岐 張菊珍 鄒庚麟 及全體辦事人員共十四人。

經費來源 經費分特捐，常捐，音樂，難民協會等幾種收入，年約三萬餘。

房屋建築 房屋在龍華，基地三十畝，樓房四十五幢，平屋三十二間。

辦理現狀 有八歲至十八歲之孤兒一百二十人，孤女十六人。

●上海時疫醫院

地址 虞洽卿路二五號。電話九二四一二。
創辦年月 民國七年，由寶耀庭，朱葆三，沈仲禮等創辦。

目的 診療平民疾苦及時疫。

主要人等姓名 院長劉鴻生 朱子奎 寶耀庭 經濟董事朱子衡 執行董事顏福慶 醫務院長鄧青山。

經費來源 向外招募，自建三層病房。

辦理現狀 分時疫科，及普通科，夏季及三等病人之診藥費全免，此外略收藥本。
年診十萬餘人。

●上海真心慈善會時疫醫院

地址 山西路，天津路二五二號。

電話 九七六二一號。

創辦年月 二七年九月創辦於星嘉坡路五五號，民國二十九年六月遷今址。

目的 免費診療貧民時疫。

主要人等姓名 院務由汪名孝醫師主持。

經費來源 經費向外募捐。

房屋建築 房舍租賃，設備粗具。

其他設備 診療分住院及門診。

●上海貧兒院

地址 法租界福履理路一三〇弄B字一五號

。（原址南市局門路五〇四號。）

創辦年月 由曾少卿 盛宣懷 施子英 創

辦於宣統元年

上海慈善機關概況 上

目的 教養貧苦兒童。

主要人等姓名 院長趙晉卿 主任何聿均代

經費來源 捐款及嘉定，青浦等地租米。戰

後即動用基本金。

辦理現狀 勤實小學現有住院生四六名通學

生一三七名。

備註 戰後經費困難職業學校補習學校音樂

隊工場等暫行停辦，最近計劃恢復。

●上海培德兒科推拿醫院

地址 福煦路，淡水路口，積善里四號。

收捐處英租界四馬路，中和里久成綢莊。

電話 九一二四七號。

創辦年月 民國三十年三月創辦。

目的 施診給藥拯救無力醫治之兒童。

主要人等姓名 名譽院長聞蘭亭 袁履登

院長戚子耀 董事長黃涵之 經濟董事羅

上海慈善機關概況 上

一一

坤祥 田同春 常務董事王駿生 浦緝庭
陳擘卿等。

經費來源 各董事認捐，向各界籌募，院舍
租賃。

辦理現狀 每日下午一至五時，爲施診給藥
時間。

以男女兒童爲限。

●上海勞工醫院

地址 小沙渡路一〇〇〇號電話三五四五七
創辦年月 創始於民國一八年，二七年歸壽
民醫院經辦。

目的 救濟貧苦勞工。

主要人等姓名 院長范守淵 董事秦潤卿

徐寄頤 潘公展。

經費來源 除基金息金收入，其不敷二十萬
，由董事籌措，自建房屋，設備完善，病

床約七十張。

辦理現狀 診療科目分：小兒科，內科，外
科，產科，婦科，住院分頭、二、三及普
通病房四種。

每日門診人數約三四百人，住院約七十
人。

備註 二七年度一度停辦，二八年併入壽民
醫院，經費即由該院供給。

●上海善牧院救濟院

地址 貝當路，九一〇號。電話七六五三七
目的 救濟法籍僑民。

主要人等姓名 法人主持。

經費來源 由旅華法僑募集供給。

中英南
文英南
行名錄洋
廣告招登
南洋各業商號
調查詳實
電話 16435
龍文書店即派員趨洽

●上海殘疾院

院址：南市車站路二一二號。辦事處：雲南路，二七弄四號。電話九六七九四號。

創辦年月 民國八年五月。

目的 收養殘廢，終其天年。

主要人等姓名 董事長王叔賢。董事兼主任陳文奎。會計濮錫泰。總務兼文書熊錫丹。庶務陳秉銓。職員鄭秋因等共十一人。

經費來源 由各界善士籌募，房屋全部燬於兵燹。

辦理現狀 收容二百五十餘人。

備註 創始人爲王一亭。

●上海殘廢養老堂

地址 小沙渡路一二六〇號。辦事處：雲南路，裕德里，四弄七號。

上海慈善機關概況 上

電話 九六四三一號。

創辦年月 創立於民國廿八年七月。

目的 收容殘廢，給養終老。

主要人等姓名 名譽董事長聞蘭亭 董事長

朱啓楨 副董事長徐道明 堂長葉念劬

副堂長劉子雲 總幹事馮文彬 總務主任

王寶慶 會計主任黃兆麟 祕書王國樑

經費來源 經費以特捐，認養捐，及誦經收入提充。

●上海道德學會

地址 成都路，五八一號。電話三八二八六

創辦年月 民國二二年八月創設。

目的 發揚舊道德，施衣施米 救濟貧民。

主要人等姓名 何棣軒 王作霖 田沛霖

及全體辦事人員共七人。

經費來源 會費及各界認捐 房屋租賃。

一三

●上海游藝聯誼社

地址 雲南路四二—四四號二樓。

電話 九一七六四號。

創辦年月 民國二八年八月成立。

目的 救濟生老病死及研究劇藝。

主要人等姓名 常務理事兼祕書長李竹庵

常務劉子雲 董天民 黃兆麟 祕書倪左

連其他職員共十人。

經費來源 社員社費，總額約三萬元，房舍

租賃。

資產總額 創辦費約一萬元。

辦理現狀 社員約一千二百人。

●上海普德會

地址 愛文義路溫州路口八號。

電話 九三六七一號。

創辦年月 民國二九年十一月創辦。

目的 舉辦施衣，施米，送診，給藥，發粥

票。

主要人等姓名 名譽會長虞洽卿 聞蘭亭

袁履登 董事長兼會長謝葆生 副會長葉

其昌 沈介福 總務包月泉 金鐘聲及其

他辦事人員共十一人。

經費來源 經費由各董事負責籌措。

●上海慈幼教養院

地址 辣斐德路一二三一號電話七五一二七

創辦年月 民國十八年籌備，十九年春，正

式成立。

目的 教養兒童，成健全公民。

主要人等姓名 主任一人，教職員五人。

經費來源 經費由中華慈幼協會供給。

辦理現狀 收容男女共一百四十人。

●上海傳染病院

地址 大西路A字二號。電話六〇五八九號
創辦 上海肺病療養院，格羅療養院主辦。
目的 減除市民傳染猩紅熱，白喉，腦膜炎
霍亂，急性胃腸炎，痧子，傷寒等危險。
主要人等姓名 由上海肺病療養院及格羅療
養院委派要員主持。
經費來源 診療費收入不足時，由上海肺病
療養院及格羅療養院津貼。

其他設備 醫藥設備完善。

辦理現狀 病人署明保證書登記後，急症日
夜入院，門診上午十至十二時半，下午三
至四時半，病室分特、頭、二、三等。

●上海義濟善會平飯處

地址 辦事處：廣東路九十三號三樓。電話
一四一二一。代收捐款銀行 愛多亞路九

六六號，嘉定銀行。電話九八二六四號。
河南路五七九號。匯中銀號。電話九五三
九三號。

創辦年月 民國三十年初創。

目的 接濟貧戶。

主要人等姓名 董事長虞洽卿 黃金榮 常

務董事范開泰 經濟董事范回春。

經費來源 由上海義濟善會撥給

其他設備 南北共有平飯處七處，白飯廉價

售賣。

辦理現狀 南市第一平飯處老西門肇嘉路關

帝廟，第二平飯處城隍廟內得意樓對門素

香齋，第三平飯處南市油車街口滬南慈善

會內，北市第一平飯處武定路三二弄財神

廟，第二平飯處西摩路底玉皇山下院，第

三平飯處勞神父路四〇六號棉布公所，第

四平飯處勞利育路一二四號隔壁平等菴。

●上海慈善團

地址 法租界甯波路六八號。

電話 八六九三一號。

原址：南市橋街浜路，梅家街。(已燬)

創辦年月 民國元年，由上海地方士紳創辦

並將同仁輔元堂接收經營。

目的 救濟災荒，資遣難民。

其他設備 統轄同仁輔元，育嬰，清節三堂

，新普育堂，普益習藝所，同仁保安堂。

，並設義務學校三所。

主要人等姓名 周麗生 郁志甘 凌伯華

裴雲卿 朱節香 黃涵之 黃蘊藻及全體

辦事人員共九人。

經費來源 捐款，及房租收入，房屋自建。

其他設備 詳見同仁輔元堂。

●上海慈善團體聯合救災會

地址 雲南路三五號。電話九二九六〇號

創辦年月 創辦於民國二五年。

目的 救濟各省水，旱，兵災。

主要人等姓名 黃涵之，聞蘭亭，關綱之，

及其他辦事人員共五十人。

經費來源 熱心善士捐助，

辦理現狀 辦難民收容所三處，庇寒所一處

臨時施粥廠一處。

除遣散外，尚有難民貧民共五千四百餘人

中國青年無用論

許晚成著 不日出版

述現代青年大半抱消極悲觀，苟且，不能
改造環境，解除一切束縛，咨嗟嘆息，怨
天尤人，文不能執筆，武不能執槍，既無
一技之長，又無苦幹之精神。列舉事實，無
言詞犀利，一針見血！此書是中國青年的
一面鏡子。積極的促進青年努力上進！

●上海慈善團體聯合救災會難

民救濟分會

地址 愛多亞路浦東大廈八樓。

電話 三四二九二號

創辦者 上海各慈善團體聯合創辦。

目的 救濟難民。

主要人等姓名 由上海各慈善團體派員負責

經費來源 由上海各慈善團體攤派。

其他設備 收容難民，或資遣回籍。

辦理現狀 貧苦無告者，一律平等救濟。

備註 本會前分(一)慈善團體聯合救濟分會

。(二)上海難民救濟會。(三)非常時期難

民救濟會上海分會。

●上海福慈醫院

地址 曹家渡五角場白利南路，九二號。

電話 二三九一五號。

創辦者 由基督教會創辦。

目的 便利病家診療，有社會服務科，指導

衛生常識。

經費來源 診療費收入不足時，由教會撥助

。醫藥設備完善。

其他設備 診療科目：有內外，小兒，皮膚

，花柳，產婦，以及戒煙等科，門診上午

八至十二時，下午一至五時。掛號費初六

角，覆四角，出診五元二角，貧病酌減或

免費。

辦理現狀 設病房，供住院療養，取費低廉

●上海樂善會

地址 新址：海甯路，泳源里七號。(原址新

閘路，中華新邨廿號電話三六二二六轉)

創辦年月 民國廿七年十月，奉公共租界工

部局核給C字廿七號登記證，准予成立。目的以流浪難民爲救濟對象，舉辦：施衣米，送診藥，並設義務小學。

主要人等姓名 徐乾麟 王梓康 陳宮輔 莊榮祿 其他重要人鄭覺方 丁其廉 丁曉園 經費來源 董事勸募或各界捐助。

辦理現狀 憑票施衣米，常年送診藥，小學完全免費，赤貧並送用品。

共已發去食米一千二百餘石，衣二千套，施診三千餘號，守岐老人之針灸求治者最衆。

籌設樂善山莊，及婦孺教養院。

●上海濟良所

Door Of Hope

地址 貴州路一七九號。電話九一四一七號
創辦年月 創辦已五十餘年。

目的 救濟陷落婦女。

主要人等姓名 李慈愛

管理委員會主席 Miss. E. Squirling.

祕書 Mrs. King 財務 Mrs. R. H. Mathews.

女工部 1. 羅別生路二二號 電話三四七二四

Miss H. Bailey. Miss C. A. Melson

愚園路一二二一弄二號，電話一〇三一一〇

Miss L. Page. Miss. M. Jones.

Miss. P. Betts.

難童部 白利南路三三號。電話一〇二二二

Miss E. Dieterle. Miss W. Watney.

Miss S. Davies. Miss M. Moennich

Miss E. Johnston. Miss I Green. 及全

體辦事人員共四十五人。

經費來源 由信徒捐助。

辦理現狀 陷落婦女，經法庭送所，讀書習

技，至相當時期，聽便出嫁，或傳道。自

設醫院，診療病婦。

●上海難民救濟協會

地址 上海廣東路九十三號。

電話一四一九六

創辦年月 於民國廿七年，十月十八日組織成立。

目的 收容戰區難民，創辦收容所，難民醫院，難民學校及工場。

主要人等姓名 理事長虞洽卿 副理事長麥克諾登 徐寄廬等十餘人。祕書長袁履登 副祕書長張申之 魏伯楨 方椒伯 司庫奚玉書 全體辦事人員共廿餘人。

經費來源 由中央振濟委員會撥匯，及勸募捐助。房屋租賃。

辦理現狀 難民經各公團函送即分發各善團收容，現方調整，其有自食能力者，設法資遣，老，殘，孤，寡，婦孺，難童，繼

續留養，醫院統治內，外，花柳，皮膚，接產，戒烟等。

初共七十三收容所，人數達六五，三三人，經歸併後，現有收容所十六處，難民一三，〇〇〇人。

●上海難民救濟協會市民組

地址 北京路江西路，興業大樓四一四號。

電話 一八五三三號。

創辦年月 民國二十八年十二月成立。

目的 協助勸募救濟難民經費。

主要人等姓名 林康侯 許曉初 曹志功 王劍鏢 戴春風 樂耕葆 屠開徵 等十五人。

●上海難民救濟協會第一工場

地址 惇信路一五一號對面。

③ 上海難民救濟協會待遣所

地址 延平路九八號，（康腦脫路南）

電話 三五七八〇號。

創辦者 上海難民救濟協會設立。

目的 辦理資遣難民回籍等事務。

經費來源 由上海難民救濟協會，按月支撥

辦理現狀 辦理各難民收容所送請遣散之一

切手續。

④ 上海難民救濟協會第一收容

所

地址 惇信路一五一號對面電話二三二五六

創辦年月 民國二七年十一月創設，二八年

七月交救世軍，二九年七月收回。

目的 救濟難民。

主要人等姓名 主任張乃仁 副王景灝 總

務瞿長清 糾察張培植 區務王景灝 給

養朱高明 衛生朱文鏞 保管項同奎。

經費來源 由上海難民救濟協會發給。

辦理現狀 設學校，工場，消防隊，病院，

福嬰會，播音室等，難民習藝外，並施公

民教育。

收容少壯難民，及十歲以下幼童共五千四

百名。

⑤ 上海難民救濟協會第一醫院

地址 北西藏路二四〇號。電話四六六四〇

創辦年月 創辦於民國二十八年初。

目的 救濟各收容所貧病難胞。

主要人等姓名 院長江上峯，醫師十餘位，

辦事人員共一百餘人。

經費來源 由上海難民救濟協會撥給，設備

如各醫院。

辦理現狀 貧病難民救濟協會送請診治，

一律免費，供膳宿。

●上海難民救濟協會第二醫院

地址 虹橋路三四九號。電話七〇〇四五號
目的 救濟貧病難胞，各科均有。

主要人等姓名 江上峯。

經費來源 由難民救濟協會撥給，房屋租賃
辦理現狀 難民患病，經救濟協會介紹，即
予診治，住院與否，由醫師驗後決定，暫
以難民爲限。

迄今收治病入達二萬餘人，門診三十餘萬
人。

●上海難民救濟協會第一難童

學校

地址 現在延平路難民救濟協會待遣所內。

(原址大西路惇信路)。

創辦年月 民國念八年三月創辦。

上海慈善機關概況 上

主要人等姓名 校長徐子長教務主任陳爲紳

訓育主任馬增榮總務主任周同官祕書朱家

振及其他重要職員，辦事人共三七名。

經費來源 由上海難民救濟協會支撥。

房屋建築 在原址新建校舍有二十六教室，

體育，衛生，圖書，設備均完善，全校分

中學小學幼稚園三部。

辦理現狀 第一學期八百人第二學期一千三

百人廿九年五月已增至二千七百人。

備考 本學期在暫停中。

●上海難童教養院

地址 武定路二五八弄九九號。

電話六二二三九號。

創辦年月 二十七年五月發起，二十七年八

月成立。

目的 收養難童及苦兒，教習各種職業技能

上海慈善機關概況 上

二二二

主要人等姓名 董事長袁履登 院長高懷良
副瞿振華 總幹事陸鍾恩 幹事俞鏡清程志
良 祕書潘鴻鼎全體辦事人員共四十六人
經費來源 由熱心人士捐助。
資產總額 全部資產二十萬元，二十八年九
月租地建築院舍二十七幢，有浴池，診療
所等設備。

辦理現狀 難童經申請本院核實後，先施六
年教育，習藝所在法華東鎮，有織襪，編
結，化工，土木，縫紉各組，並有軍樂一
隊計八十人。
收容人數共計五八九名，年齡自六至十六
歲，女性占十之四。

●上海難嬰收容所

地址 王家沙花園三三號
電話 三二九四六

創辦年月 民國念六年創辦。
目的 專收迷途小孩。
主要人等姓名 所長劉太太，辦事員八名。
經費來源 經費仰賴於中華慈幼協會。房屋
租賃三十多間。
辦理現狀 目下收容人數四十多名。

●上海護畜會

Shanghai Society For The Preven Tion
of Cruelty To Animals
地址 馬霍路一八四號。
電話三六五三六號
創辦年月 一八九八年創辦。
目的 護畜。
主要人等姓名 Mossop' Judge Sir Allan,
Pres. Swann. R. N., Chrmn. Andhon.
Trens. Poskitt, E. Sec. Woolham, F. C.
Insp. Kwonk, G. F. (郭希汾)
經費來源 捐款及會費收入。

◎二 教樂善堂慈雲壇

地址 辣斐德路三六一弄九號(馬浪路口)

創辦者 由三教同仁創辦。

目的 施診給藥。

◎公誼會駐滬辦事處

地址 圓明園路一六九號。

電話 一八〇一八號。

目的 印發善書及主辦懷幼院。

主要人等姓名 美人主辦。

房屋建築 租賃大廈。

◎仁善施診所(附設收嬰所)

地址 老永安街六號。(收嬰所設南市及徐

家匯)

創辦年月 仁善施診所創辦已五十餘年，收

嬰所於民國二七年創辦。

上海慈善機關概況 上

目的 仁善施診所，專診貧病，收嬰所收養孤苦，零丁，無賴小兒(年老無依者亦收養)。

主要人等姓名 主要人黃瑪利亞，及全體辦事人員共十餘人。

經費來源 有太太五十餘人共同節省，捐充經費。

房屋建築 自建房屋三上三下。

辦理現狀 診療科目分內外科，小兒科。

(受診者每月統計約千餘名)。

創辦迄今收容人數達五千餘。

(每月統計約八十餘名)。

中英文

全國洋行暨進出口貿易公司調查錄

△招登廣告▽ 打電話 16435

龍文書店即派員趨洽

●新書目錄備索●

●仁義善會

地址 新橋街九二號。電話八〇九五五號。
創辦年月 民國二四年創辦。

目的 施衣，施米，設立小學校（送診給藥暫停）。

主要人等姓名 樂振葆。有辦事人員六人。
經費來源 房租收入。房屋自建。

辦理現狀 辦小學校一所，學生三百餘人。

●仁愛會總院

地址 呂班路一四九號。電話八一五七〇號。
創辦年月 創辦於一八九七年。

目的 加惠貧病，有男病房，女孩童病房，門診，及施藥等。

主要人等姓名 Sister Reisenhuel其他重要人員及辦事人員共二五人。

經費來源 法政府撥助，及門診號金。自造花園洋房。

辦理現狀 共有病床八十隻，供膳，門診分施藥，付一角，付二角三種由病人自認。去年住院病人共一千四百二十二人，門診及施藥，共約二十六萬許，除瘋人外，均負責診治。

●仁濟育嬰堂

地址 龍門路一七弄九〇號電話九二五五九
創辦歷史 創辦將百年，原設新橋街，二十餘年前遷今址。

目的 撫養孤苦嬰孩。

主要人等姓名 黃涵之等。

經費來源 每年仁濟堂酌貼一萬元，不足由各界捐助。

辦理現狀 收容嬰孩一百名。

●仁濟堂（仁濟善堂）

地址 雲南路三五號。電話九四四五七號。
創辦年月 前清光緒年間創辦，八一三後，
曾一度作難民收容所。

目的 施診，給藥，及其他善舉，救濟苦難
同胞。

主要人等姓名 董事屈文六。關綱之 袁鶴
松 袁堯卿 丁福保 黃涵之 等其他辦
事人共二十人。

經費來源 原有基金，及各界常年捐助，資
產總額約二十餘萬元，自建舊式平房。
辦理現狀 除自身施診給藥，及其他善舉外
，並保送難民或介紹貧病至慈善機關醫療
及收容。

●仁濟醫院

地址 山東路一四五號。電話九〇一六六號
創辦歷史 開辦已及八十年。

目的 診治各科病症。

主要人等姓名 英人創辦，由 J. Lee. H.
Paterson. 中外各科醫生百餘人主持。

經費來源 經費約八百萬元，由基督教堂及
中外慈善家捐助，房屋自建，病舍寬大，
各科設備，應有盡有。

辦理現狀 貧病難胞，由慈善機關，或工部
局保送該院後，輕則逐日診療，重則住院
療養，免一切費用。富有者求診，取費較
他院低廉，診金收入，充救濟經費。
歷年求診療者頗多，以老，幼，及外症瘡
瘍者居多。

●天主教慈幼會

地址 杭州路七四號。電話五〇二二二號。

創辦者 法國天主教會創設。

目的 宣揚教義及辦理慈善事業。

主要人等姓名 由法國天主教會派員負責主持。

經費來源 法國天主教會支撥。

辦理現狀 收容幼童，教養兼施。

●天后宮難民救濟分會四十所

地址 北河南路三號。

創辦年月 民國二七年七月創辦。

目的 救濟老，幼、殘廢、及婦女。

主要人等姓名 賀尙廉。及全體辦事人員共五十多人。

經費來源 由上海難民救濟協會支撥，借

天后宮房屋。

辦理現狀 老，弱，殘廢終養，幼童，婦女

資遣。

收容人數有五〇〇餘人。

●友助醫院 Union Service Clinic

地址 聖母院路一二九號電話六八四五〇號

創辦年月 創辦於民國三十年三月。

目的 診病友誼化，用藥科學化，手續平民化。

主要人等姓名 院長楊文鎬，及樓斗珊倪維

城吳仲剛諸醫師全體辦事人員共十一人。

經費來源 良友五千元，發起人墊二萬元，

五洲大藥房月助一千元，資產總額約二萬

五千元，房屋租賃，醫療器械及藥品俱全

辦理現狀 分內，外，眼，耳，鼻，咽喉，

皮膚，花柳，戒煙，種痘，接生等科。難

症特約專科醫師研究，附義務診療處。接

受各大廠商委辦醫藥顧問。

●中國防疫會

地址 華德路三七號。

●中國協濟會

地址 威海衛路二七〇號 電話三三六一九
創辦年月 民國十二年創辦，原名靈道研究會，二十年改今名。

目的 施米，施衣，施醫，給藥。

主要人等姓名 會董高價人，其他重要人員共七人。

經費來源 由會員樂助。會所租賃。

●中國紅十字會第一醫院

地址 海格路三六三號電話七〇一六二一三
創辦者 紅十字會斥資創辦。

目的 診治及預防疾病，加惠貧病。

主要人等姓名 樂文照等。

經費來源 診療費收入，及紅十字會津貼。

房屋建築 自建。

其他設備 醫藥設備完全。

辦理現狀 診療科目分：內、外，婦，產，

眼，耳鼻喉科，另設實驗診斷，及臨診治療各部，門診除星期及例假外，每日上午十時至十一時半，下午二時至四時，號金二角，貧病酌免，病房分頭、二、三等，化驗及手術費另加。

●中國紅十字會第二醫院

地址 海格路四七四—四七六號。電話二〇八〇六號。二〇三五〇號。

創辦年月 民國二六年十二月創辦，先後名萬國紅十字會第一難民醫院，及中國紅十字會第一難民醫院，二九年十月，始改今

名。

目的 醫療疾病加惠貧病。

主要人等姓名 醫師張信培 張承學 單惠

泉 錢建初 錢一峯 張學誠 方宏英

鄭曦等。全體辦事人員共七五人。

經費來源 診療費及住院費收入外，由紅十

字會津貼，資產約十萬元，租洋房兩幢，

建蘆棚二座，手術室，化驗室，門診室，

消毒室，日光浴室俱備，X光室在設置中

其他設備 統治內外各科，病房分頭，二，

三等，及難民部。

辦理現狀 住院人數迄今共計一萬一千餘人

，門診人數共計八萬餘人。

●中國紅十字會第二醫院

地址 新開路一七五〇號電話三二六六三號

創辦年月 民國二年開辦於十六舖，二七年

遷今址，二九年稱今名。

目的 除傳染病外，統治內外各科加惠貧病。

主要人等姓名 院長聞蘭亭副院長呂守白及

全體辦事人員共百餘人。

經費來源 診療費收入，及總會津貼。

設備 院舍租賃，病床一百念隻。

辦理現狀 民國二九年統計門診人數八萬餘

人，住院人數二千五百餘人。

「全國醫藥業調查錄」出版

許晚成君編「戰後上海暨全國醫藥業調查錄」上編醫師醫院下編藥房藥行製藥廠調查詳確。北京路鹽業大樓三樓四號龍文書店發行，（電話一六四三五），一巨厚冊每部三元。

●中國紅十字會駐滬辦事處

地址 新開路八五六號。

電話三四三六六—七號。

創辦年月 創始於前清光緒年間。

目的 救濟貧病孤苦。

主要人等姓名 王正廷 杜月笙 劉鴻生

林康侯 聞蘭亭 王曉籟 關綱之 朱恆

璧 衛銳鋒等。

經費來源 由總會支撥。

辦理現狀 創辦醫院三處：第一醫院海格路

三六三號。電話七〇一六三號。主持人樂

文照。

第二醫院海格路四七六號。電話二〇八〇

六號。主持人張信培 張承學。第三醫院

新開路一七五〇號。電話三二六六三號。

主持人聞蘭亭 呂守白。總會移重慶。

●中國救濟婦孺總會

地址 法租界東新橋街九二號。

電話 八〇九五五號。

創辦年月 遜清宣統三年，於江灣玉佛寺首

創留養院，上海事變，燬於火。遂遷租界

，男院與幼稚院居現址，女院駐北成裕路

九七九號。

目的 救濟被拐迷途婦孺及難童。

主要人等姓名 會長徐乾麟，留養院正院長

趙晉卿，副朱子奎，總務瞿佐庭，教養主

任何梅白玉。

經費來源 留養院已燬，僅存基地，經費全

特捐募。

辦理現狀 救濟婦孺之手續規定：

(一)偵緝 雇用偵探，密探營救被拐婦孺。

(二)招領 被拐婦孺到會，即行登報招領，

來領不取費用。

(三) 資遣 有詳細地址者資遣回籍。

(四) 留養 無屬認領，或無從資遣者，負責教養。

(五) 習藝 婦孺至相當年齡介紹入工廠或商號習藝。

(六) 乞養擇配 男子娶妻可覓妥保照乞養擇配章程辦理。

三十年中，救濟婦孺一萬二千名，現在收留者，七〇〇餘名。

◎中國華洋義賑救災總會

China International Famine Relief
Commission

地址 河南路五〇五號 電話九一七六八
創辦年月 創辦於民國十年。

目的 賑濟天災，提倡防災，加惠苦難，謀人類福利。

主要部份 設置有執行委員會。

經費來源 捐募。

辦理現狀 執行委員會，依賦與任務之權限，執行一切事務。

◎中國道德總會

地址 七浦路六三二號 電話四一八二二號

創辦者 上海各慈善家斥資創辦。

目的 施診，給藥。

主要人等姓名 胡楚卿 全體辦事人員共十六人。

經費來源 由各慈善家認捐，及向外捐募。

其他設備 建築宏大，該會應用約二十間。

設藥店藥房，及醫室，診療室等。診療科目分內外科，小兒科，婦科。

辦理現狀 每日受診人數平均約一百餘人。一律施診給藥。

●中國瘋病醫院

地址 愛文義路七五〇號。

電話 三六八〇三號。九二四一二號。

創辦年月 民國元年創辦

主治病症 治療瘋癲，根治虛思得慮病，有門診，出診，住院三種，貧病免費，並給藥。

主要人等姓名 院長陳引笙。及全體辦事人員共二十餘人。

經費來源 病家封金。

房屋建築 除自建院房外有第二第三分院，梵王渡療養院可容三百餘人。設備完備。辦理現狀 住院需妥保，離院須先一日通知院方。

●中國濟生會

地址 甯波路顧家弄(新會)升安里(老會)

上海慈善機關概況 中

創辦歷史 創辦約三十年。

目的 施衣，施米，施診，給藥。施材，施茶，救濟難民。

主要人等姓名 馮仰山。

經費來源 經費隨時招募。

房屋建築 新會所自建，老會所租賃。

辦理現狀 老會上午九至十二時施診，酌收號金。

●中國醫院(虹口平民產科醫院)

地址 新開路二五三號。電話三七〇四七號

創辦年月 創辦已十年。

目的 加惠產婦。

主要人等姓名 袁履登 謝葆生 詹廷英。

王伯元。及全體辦事人員共十餘人。

經費來源 診療費不足時由總院津貼。

房屋設備 三層市房二間。產科器械，醫藥用品均備。

辦理現狀 取費低廉，赤貧酌免。

●中教道義會

地址 同孚路一二一弄一號電話三七八一九

第六佛堂康腦脫路小沙渡路口紀園六號。

電話 三六五一四號

創辦年月 民國二十年，由主教錢修靜創辦
目的 施衣，施米，施粥飯，施棺木，施醫
給藥，惜孤寡，救貧童。

主要人等姓名 錢修靜等。

經費來源 由會友樂助。房屋租賃。

辦理現狀 施診給藥，日約一四五〇人。

◎中華麻瘋救濟會

The Chinese Mission To Lepers

地址 池浜路二五號。電話三六五六三號。

創辦年月 該會初自美國麻瘋救濟會總幹事

譚納，來華鼓吹救濟麻瘋後，一九二六年由基督教全國青年協會會長鄺富灼，邀集各界領袖創辦之。

目的 剷除麻瘋，其工作大綱如，救濟，宣傳，諮詢，研究，募捐等。

主要人等姓名 刁信德 袁履登，蕭智吉夫人 巢紀梅 朱少屏 應書貞 鄔志堅 桑亞振 陸海濂 傅衡度 浦崇美及辦事人員五人。

經費來源 受美國麻瘋救濟會，國內各教會，各級政府機關之津貼，及個人之樂助，資產約十萬元。

房屋設備 房屋大小共二〇餘宅，水電醫藥，儀器，俱備。設兒女教養所，麻瘋院，倡新法治療。

辦理現狀 扶助全國麻瘋院共四十餘所，創辦麻瘋療養院，出版麻瘋季刊，國內外設立分會。

中華麻瘋療養院

地址 臨時院址，白利南路一六號。

電話 二二二八七號。

(原址大場廟行鎮。)

創辦年月 民國二二年，由中華麻瘋救濟會
創辦，二四年春，建院房於大場，迄冬告
成，八一三後，即遷避租界。

目的 研究，並實驗，治療麻瘋之最新方法
主要人等姓名 海深德 鄔志堅 周良荃
趙奎章 陳益光共五人。

經費來源 中華麻瘋救濟會，工部局，法公
董局，合撥五十萬元。

辦理現狀 創辦費國幣十二萬元。院房大小
二十餘宅，水電，醫藥，儀器，俱備。
現有病人一百二十一人，計成人男七八人
女二十七人，幼童男一二人，女四人。

上海慈善機關概況 中

中華黃卺字會

地址 北河南路天潼路南。

創辦 由王一亭等創辦。

目的 中西醫施診給藥，白飯半售。

主要人等姓名 關炯之等。

經費來源 由主辦人認捐，並對外籌募，自
建三進三層宮殿式洋房一幢，中西醫藥品
，儲備充足。

辦理現狀 每日下午一至四時，為施診給藥
時間，星期停診。

一全國醫藥業調查錄一出版
許晚成君編一戰後上海暨全國醫藥業
調查錄現已出版上編醫師醫院，下編藥房
藥行製藥廠，各概況調查詳確，北京路鹽
業大樓三樓四號龍文書店發行，(電話一
六四三五)，一巨厚冊每部三元。

●中華慈幼協會上海辦事處

地址 愛多亞路中匯大樓二〇八號。

電話 八二二七三號。

創辦年月 民國十七年創辦，八一三事變後，總會遷重慶，上海設辦事處，辦理上海一切事務。

目的 以教育，衛生，保障，救濟等方案，爲兒童謀福利。

主要人等姓名 辦事處趙晉卿 羅連炎 吳維德 重要職員陳征帆 丁秉南 姚淑文 劉文林 劉憶德。

經費來源 各界捐助，及地方團體津貼。

其他設備 收容孤兒及苦兒，經相當教育，時有被認領，或締婚者，特訂定收養子女，介紹習藝，女子締婚，等規則。

辦理現狀 辦事處設教育衛生保障救濟等組

●中華慈幼協會上海難童收容所

地址 極司非而路一八一號。

電話 二三九五五號。

創辦年月 一九三七年八月十九日成立。目的 收容四至十四足歲之孤兒。教養無告男女難童。

主要人等姓名 主任劉文林 總務胡迪民 管理李光輝 教務陸璉 訓育陳省吾 及全體辦事人員共十六人。

經費來源 由中華慈幼協會，上海難民救濟協會撥給。

辦理現狀 教育以外，學洗滌衣服，製豆漿，幫助廚司，編藤柳，製鞋，縫紉，編織，刺綉等。

●中華福兒健康會

地址 極司非而路梅邨三八號。

電話二二〇一五號。

創辦年月 創辦於民國二九年十二月一日。

目的 增進兒童健康，維護兒童福利。

主要人等姓名 蔣保康 張伯齡 孫惠舫夫

人及其他辦事人員共五人。

經費來源 募捐及會費收入。

設備 設門診，出診，及注射三種，會員每

星期沐浴，及檢查體格一次，會費每年六

元。

辦理現狀 現有會員一四〇人，診療科目，

有內，外，男，女，小兒各科，平均每日

受診人數十位。

●中華聾啞協會

地址 白爾路三二〇號。

上海慈善機關概況 中

創辦年月 聾啞同志發起，各界聞人贊助，

經中央許可，於民國二六年六月六日成立

目的 促進聾啞四育，改善並救濟其生活。

主要人等姓名 理事長何玉麟 常務理事孫

祖惠 理事李定清葛振民陳祖耕錢家璋監

事洪貴明邵光浩，其他辦事人員共九人。

經費來源 會費，捐款，補助金，資產約五

千元，房舍租賃，

辦理現狀 會員分永久，普通，贊助三種，

均有受教育及習技之權利。

備註 二九年春，設分校於七浦路，兩處共

有學生一〇五人。

難 工商營業不佳 書物不能購得

事 請委託許氏工商服務所

北京路鹽業大樓三樓 電話16463

●中德醫院施診所及平民產科

部

地址 福煦路四五七號。電話八四〇三四號

創辦年月 民國十一年，創設於跑馬廳路，

原名「上海平民產科醫院」，十四年擴充

組織，廿三年遷今址，並改稱今名。

目的 設平民產科，加惠產婦。

主要人等姓名 院長丁君達（在假）代理院長

吳憶初，總務顧不問。

經費來源 各科病房收入，房屋一部租賃，

一部租地自建。

其他設備 平民產科部，日收飯金五角，赤

貧免收，出院接生，憑乙種安全券，價八

元，（限平民）施診，每日下午三時半至

四時半，初診，內科二角，外科四角。

●世界紅卍字會中華東南各會

聯合總辦事處

地址 巨額達路二九九弄同福里四號。

電話九五二一三號。

創辦年月 創設於民國廿年，為蘇、浙、皖，

閩四省各地紅卍字分會聯合辦事之機關。

目的 辦理慈救事業，永久者如醫院，施診

所，學校，因利局，臨時者如遇水旱兵災

，實施救護治療，掩埋，急振，粥廠，施

衣，施米，施菜等。

主要人 由會員中推選負責人主持。

經費來源 由負責人及各分會共同捐助。

辦理現狀 醫院內外等科，附設心理衛生會

施診所。

備註 八一三後，滬上設臨時醫院四處，中

西醫施診所二處，難民收容所九處，並組

織救濟隊，分赴衡陽，桂林，南寧，實施

慈救工作。

●平江公所

地址 新閘路六三五號。

電話 三七五〇八 三五〇七八號

創辦年月 光緒丙申年仲秋，蘇州旅滬同仁
創辦。

目的 施衣，施棺。

主要人等姓名 周渭石。

經費來源 由蘇籍旅滬士紳徵募，自建舊式
住宅一大幢。

其他設備 流離失所，衣食不周，路斃暴露
經相當手續，施予衣着，棺木，或掩埋，
及資運回籍。

●平江兒童教養院

地址 大通路三四七號。

創辦年月 民廿八年創辦。

上海慈善機關概況 平

目的 教養無告兒童。

主要人等姓名 院長周渭石主要人徐蓮舫。

經費來源 募捐，資產總額十六萬左右，房
屋自築五開間三層樓，其他設備，有宿舍
，浴池等。

辦理現狀 肄業六年畢業，畢業成績特優者
，免費送入中學，或介紹職業。收容學生
二百多名，（自七歲至十二歲）。校舍初
借蘇州旅滬小學校內，現自建。

龍文書店發行 許晚成編 中英文

全世界著名大學調查錄

A Survey of The Leading Universit-
ies of The World 世界各國著名大學沿革
，近況，教授姓名等，均一一詳細收入，
欲明瞭世界高等教育實情者，或留學國外
者必備，融會世界文化實情，實利賴之

●平民救濟醫院

地址 愚園路一〇一〇號。

創辦年月 由慈善家斥資創設。

目的 施診，給藥。

主要人等姓名 周頌康等。

經費來源 由上海各慈善團捐助。有洋房一幢。

辦理現狀 科目分內，外，婦孺，皮膚，眼，耳，鼻，花柳各科，赤貧一律施診給藥。

●平民婦孺醫院

地址 康腦脫路，九九五號。

電話 三四六八七號

創辦年月 初名難民產科醫院民國二九年改

稱今名。

目的 救濟平民婦孺。

主要人等姓名 王達慧，華壽明等。

經費來源 無的款。由慈善家樂助，年需五萬元。房舍由婦孺福利委員會捐租。其他設備 有公共衛生演講，施診所，門診所，助產等。完全免費。

●平民療養院

地址 跑馬廳路五〇七號。

電話 三六八七七號。

目的 救濟貧病，施診或半費。

主要人等姓名 院長楊鍾甫(已故)醫師楊健

行 周振禹 王啓祥 楊錫棟等十餘人。

經費來源 自籌不足時，向各界捐募。

其他設備 科目分內，外，肺癆，腸胃，眼，耳，鼻，喉，花柳，產婦，皮膚，痔，性病，骨，戒煙，X光，電療等科。

辦理現狀 每日受診在百人以上，住院病房分甲，乙，丙，三等。

同仁醫院

St. Lukis Hospital

地址 九江號二一九號。

創辦 由英人創辦。

目的 診療疾病，訂有施診時間，加惠貧病
主要人等姓名 第一醫院，九江路二一九號

Tel. 17212-3 J. M. Wilson.

第二醫院，白利南路P11七號Tel. 21842-

3 Mc Cracken.

經費來源 診療費收入。

房屋係五層西式洋房，醫藥設備完善。

辦理現狀 星期日及例假外，每日規定門診
時間應診，急症不論晝夜，一律負責診療

西門婦孺醫院

地址 徐家匯路八五〇號。

上海慈善機關概況 同 西

電話七〇二一六號。

創辦年月 創辦已五十餘年。

目的 收生保嬰。

主要人等姓名 美人負責。

經費來源 美國天主教會津貼間亦募捐。

院舍自建，醫藥設備完全。

辦理現狀 病房分A. B. C. E. G. I. H. D. 及洋台
等各級，每日住院費，自一元至十二元五
角，平產手術費十元至一百元，

難產手術費，十五元至五百元，赤貧者免
費。

備註 保產分院設愛多亞路八九二號。

電話 九六六四號。

分診所設：福煦路成都路口三三四號。

電話三八〇五九號。

◎回教堂

地址 西摩路五〇〇號。

電話三二四三九

創辦 猶太旅滬巨商創辦，

目的 宣揚教義，救濟猶太難民。

經費來源 由創辦人認捐。

辦理現狀 猶太難民，經申請救濟，不分性

別，一律待遇。

◎江甯六縣公所

地址 新閘路五〇八號。

電話三〇二二一號

創辦年月 遜清光緒年間，由江甯等六縣旅

滬士紳斥資創辦。

目的 送診給藥，及施棺等。

經費來源 經費由江甯等六縣旅滬士紳徵募

。自建舊式住宅一大幢。流離失所，貧苦無告，或路斃暴露，經相當手續，一律施診給藥，棺殮，掩埋，或資運回籍。

◎宏仁醫院（原名廣仁醫院）

St. Fligabothis Hospital

地址 愛文義路三六一弄二一四—十一號。

電話三一四四四號 三〇九二一號。

創辦 由教會斥資創辦。

目的 免費或半費應診加惠貧病。

主要人等姓名 Miss Fullerton, Miss Wells,

Miss Disosway, Miss Ross, Walter Pott,

Miss Mc Elwain.

經費來源 診療費收入，及教會撥助。自建

洋房。醫藥設備完善。

辦理現狀 星期日及例假外每日下午二至四

時，爲門診時間，門診號金二角，普通換

藥一角，住院病房分頭，二、三等級。

◎佛化祇園法會

地址 杜神父路七八弄九九號。

電話 八四二四五號。

目的 宣闡佛法，普教衆生，分法會與救濟二種。

主要人等姓名 全體辦事人員共十餘人。
經費來源 由會員認助，及會費收入，房屋自建。

辦理現狀 會員做功課外，並代行佛法超荐衆生，戰後創辦難民收容所，現受會員個人委託，施送白飯。

◎佛教同仁會

地址 赫德路四一八號。

創辦年月 民國廿八年由上海佛教同仁創辦
目的 施粥，施衣，施診，給藥，及施棺等

上海慈善機關概況 佛 金 法

主要人等姓名 董事長範成 持松 范古農
慧開等。施粥處主任胡文棟 李濟華。
經費來源 向各界募捐，房屋租用淨業社法寶館三層大廈。

◎金化壇樂善會

地址 貝勒路一五三弄義和里四弄一四號。

創辦年月 創辦已二十餘年。

目的 施衣，施米，施棺，施診，給藥。
主要人等姓名 黃如蘭等。
備註 戰後暫停。

◎法租界公益慈善會

地址 法外灘九號，（法國領事館內）。

電話 八五〇五〇號。

創辦 法國駐滬領事館主辦。
目的 救濟法國旅滬貧苦僑民。
經費來源 由法國駐滬領事館支撥。

●東亞救濟協會

地址 愚園路一〇三二弄二五號。

電話 二二九一九號。

創辦 由慈善家創辦。

目的 施衣，救濟難胞。

主要人等姓名 馬君。

房屋建築 花園大洋房一幢。

●兒童營養促進會

地址 池浜路四一號。電話三〇六六九號。

創辦年月 創辦於民國二九年三月。

目的 倡用黃豆製食品，如豆乳，豆粉等，

以助兒童營養。

主要人等姓名 會長施肇基 主席拍思德 副

唐星海 書記富文壽 司庫谷林 總幹事富

綱侯。

經費來源 創辦費由美國捐來。

辦理現狀 重慶，成都，貴陽，及昆明等處均設有分會，有與衛生署合作，製成之豆

乳，豆粉，施給或售與兒童，歲需經費八萬元。

●尙賢堂

International Institute of China

地址 福煦路七七號。分所博物院路二〇號

電話一九三六二號。

創辦年月 一八九四年，美人李佳白博士創

辦。

目的 辦圖書館，博物館，刊物，學校，及

慈善事業。

主要人等姓名 董事 Mr. Lancelot Giles.

P. T. Wang 理事 Dr. John C. Ferguson

Mansfield Freeman Fohn S. Barr. 福開

森費孟福白約翰梅立德迦爾夫人力夏蓮黎

照寰汪伯奇幹事陳恩豪。

經費來源 房地租年入總額二，九九〇，一

一六元，自建三層大廈及住宅各一所。其他設備 尙賢堂小學經濟獨立。

● 尙賢婦孺醫院

地址 杜美路十一號。電話七七三〇三號。

創辦年月 民國十七年，創辦尙賢堂婦孺醫院，十年後改稱今名。

目的 產婦科，小兒科，貧病優待，造福婦孺。

主要人等姓名 院長張湘紋醫師，全體辦事人員共二十餘人。

經費來源 資產總額十萬元，自建西式房屋

● 明德善堂

地址 辣斐德路三二弄一號。

電話八六〇七九號。

創辦 慈善家斥資創辦。

目的 收殮孩屍，敬惜字紙，施診，給藥，

主要人等姓名 鄭鉄民 劉仰明。

上海慈善機關概況 尙 明 保

經費來源 慈善家捐助。石庫門房子一幢。
辦理現狀 貧病不分性別，一律施診給藥。

● 保安養老所

地址 北成都路九七九號。電話三八三三〇

(原址南市車站路，保安路。)

創辦年月 創辦十餘年，二十七年三月遷今址。

目的 救濟老弱。

主要人等姓名 吳藩蓀。

經費來源 基金及捐助，舊式樓房。

辦理現狀 收容約一百餘人。

● 保育院惠樂院報童學院

地址 白利南路三七號。A

●俄國正教醫院

地址 總院：善鐘路二三〇號。

分院：趙主教路二六二號。

電話 七一六八二號。七三五三五號。

目的 救濟俄國貧病乞丐。

主要人等姓名 俄人設立。

經費來源 由俄國正教同人捐助或募集，房

屋自建。

辦理現狀 病人大都經工部局救護車保送，

間有自動求治者。

●俄國殘廢軍人聯合會

地址 邁爾西愛路三三五號。

電話七四〇八〇號

創辦 由俄人創辦。

目的 救濟舊俄殘廢軍人。

經費來源 募捐，房舍租賃一住宅。

●俄國難民學校

地址 貝當路七三七弄一號電話七三〇四六

目的 救濟流離俄籍學生。

經費來源 由熱心俄僑人士，或團體捐助，

房屋自建。

辦理現狀 貧苦者不收學費。現有學生百餘

名。

許晚成編『上海人名錄』出版

上海各界重要人士近况甚詳！上海市民大

團結今日開始！工商界推廣營業必備！一

巨厚冊凡二千頁

每部七元八角

北京路鹽業大樓龍文書店發行

●首善堂 Probenres De Lazaristes

地址 薩坡賽路四四號。電話八五一五七號
創辦年月 創辦於一八五六年。

目的 贊助慈善事業。

主要人等姓名 Mr. E. Moneis

其他重要人員姓名：Mrs E. Abeloos

E. Toiez J. Tassus J. Joey 華人辦事

姚君，及全體辦事人員共十二人。

經費來源 無基金，國外捐款，房產收入，
均撥助發展內地（河北，江西，浙江）育嬰
堂及醫院之用。

●海格路難民習藝所

地址 海格路六八〇號。

創辦年月 民國廿七年一月創辦，初名慈聯

十五收容所，屬紅十字會及難民救濟協會

本年二月獨立自營，並更今名。

目的 訓導難民學習生產技能。

主要人等姓名 主任劉本圭副姜國華其他重
要人員張竹影周生發黃妙音錢乃釗周國昌
王育英張孝順。

經費來源 難民生產所得，不足時由主任籌
措。

辦理現狀 生產部門分：合綫部。織布部。

編結部。縫紉部。

現有難民二百五十六人，婦孺佔多數，有
義務小學，學生三百十六人。

●淨業孤兒教養院

地址 赫德路四一八號。電話三三七八一號

創辦年月 民國二九年，六月一日創辦。

目的 教養孤兒。

主要人等姓名 院長關炯之。

辦理現狀 向各界捐募。教養孤兒，工讀並重，至一定年齡後，由院負責介紹職業。收容孤兒約一百名。

●第三十三收容所

地址 極司非而路九九號。

●基督教女青年會主辦上海托

兒所

地址 白利南路三七號同仁醫院內。

創辦年月 民國三十年三月一日。

目的 增進兒童教育，改善兒童生活。

主要人等姓名 主任卞照蓀。

經費來源 托兒收入，及女青年會津貼。

辦理現狀 每月收費三十元，貧苦經查屬實

，得免費收養，或隨願津貼。

額定收養一百名，另有三十年三月，基督

教女青年會主辦職業婦女托兒所，所址慕爾鳴路三二五號，每孩月收三十元，辦法爲：晨送嬰孩到所，晚領回，母親多職業婦女。

●基督教兒童教養院

地址 哥倫比亞路蔣家巷（陸家路口）。

創辦年月 創立於民國九年秋。

目的 宣傳教義，教養貧苦兒童。

主要人等姓名 院長胡太太（美國人）。主任

趙女士。

經費來源 捐募，及兒童家屬津貼。建築平

房式樣。

辦理現狀 院內兒童有家屬者每年津貼若干

，貧苦免費收容。

附屬小學一所共有學生二百餘人

●基督教貧兒教養院

地址 赫德路昌平路八七八號。

創辦年月 創設於念九年五月，

目的 救濟流浪街童。

主要人等姓名 院長前太太(美國人)主任張

雲川。

經費來源 無基金，由各界捐助，房屋用木

板搭成。

辦理現狀 現時共收容貧兒十六人，走讀學

生一百十四人，採用半工半讀制。

●基督教普益工藝社

地址 辦事處：九江路一一三號三〇八室。

電話一六〇八二號。

創辦年月 民國二十七年一月。

目的 救濟老弱貧病，生產事工，有工藝，

農藝，醫藥衛生，義務教育，廉價商店，

上海慈善機關概況 基

訓練職業等。

主要人等姓名 Reo. W. D. Boone 文紹祖

海佩珊 李良鵬 曹忠貞。

經費來源 捐款，貨款，及普益袋收入，借

用南市普益社，設工場，學校，義務診所

，衣食分發處等。

辦理現狀 利用廢物，作工場材料，俾人盡

其才，物盡其用。

經訓練者，六八，〇五〇人，受診人數，

八九，五〇三人，教育事工五〇〇人。

推進中國工商業

許氏工商服務所

詳章 所址龍文書店編輯部內

備索 電話 一六四三五

(推廣南洋營業必備)

1911南洋行名錄

許晚成編
龍文書店
發行

●救世軍總部

Salvation Army (Head Dept.) Sassoon House.

地址 南京路四十號沙遜大廈。

電話 一三一一三號。

主要人等姓名 區長：前任馬瑞山，現任華爾格。

Brig. B. Morris.

Major. H. M. Woodland.

Men's Hostel: Tel: 30463. Yang Terrace,

Weihaiwei Road. Mrs. Woodland. Men's

Shelster: Muirhead Road. Tel 50741 Mc

Dowallwn Discharged Prisoners' Aid

Dept: adjt R. D. Liset. Mc JIyeng

Ricksha Misson; P. F. Ta. Adj. Temple

Yment Bureau: Sassoon House T. 13113

Brig. B. Morris Maj. H. M. Woodland.

●救濟難民兒童教養院習藝所

地址 法華東鎮何家弄十號。

●理教古北堂

地址 勞神父路馬浪路口三九六號。

創辦 理教同仁創辦。

目的 送診戒烟。

主要人等姓名 主任孫志康 醫生邵壽彭。

經費來源 捐募。

戰後上海暨全國書局文具店調查錄 (二元)

最近上海各界領袖人名錄 (一元)

戰後上海暨全國醫藥業調查錄 (二元)

廿九年出版上海學校調查錄 (一元)

(附) 上海北京路鹽業銀行大樓三樓四號

許晚成編 推廣營業必備 龍文書店發行
電話 一六四三五

●理教普緣社

地址 西蒲石路三六六弄十一號。

電話七六六四二號。

創辦年月 民十年創辦。

目的 救濟社會。

主要人等姓名 社長金九林 副徐福雲 壇

長 周瑞華

經費來源 門人捐助。房屋理堂自建，公物

不出租金。

辦理現狀 日售平飯三千二百斤，夏季施藥

，施診，平時間或施棺，施膏丸藥，及茶

水。陰歷初一，初八，十五，廿三，爲堂

期，平時并爲人戒煙。

●理教靜善堂

地址 霞飛路富德里一號

上海慈善機關概況 理 淞

創辦 由理教同人創辦。

目的 施棺戒煙（酌收成本三分之一）

主要人等姓名 蔡學寶等。

經費來源 捐款及戒煙費。

●淞滬紀念廣慈院

地址 麥根路二〇九街二二號。

電話 三〇四五八號。

創辦年月 民國六年五月由沈夢蓮創辦，民

國二一年，由上海市地方協會接辦。

目的 教養貧苦兒童。

主要人等姓名 潘志文 楊德徵 及其他重

要職員共十一人。

經費來源 基金利息，田租，捐款，自建三

層洋房一幢。

辦理現狀 學生共計二百餘人。

●望德堂

Augustinon Procratation

地址 愛文義路一二二〇弄二號。

電話三〇三四一

辦事處：博物院路一〇七號。

創辦 西班牙天主教人斥資創辦。

目的 宣揚教義，間及慈善事業。

主要人等姓名 Cerezal, Alvarado, Blanco.

經費來源 天主教會支撥或西班牙天主教徒

認捐。

●紹興同仁國醫院

地址 新開路新開邨七號。

創辦 由紹興旅滬同人創設，原設新開橋北

蒙古路口。

目的 施診給藥，加惠貧病。

經費來源 各紹興旅滬同人捐助。

辦理現狀 門診收號金二角，赤貧送診給藥

●紹興同鄉會浙紹醫院

地址 愛而近路紹興七縣同鄉會中學內二樓

。電話四一五一號。

創辦 由紹興同鄉會撥資創設。

目的 加惠貧苦同鄉。

備註 在籌備中。

●揚屬旅滬同鄉會

地址 新開路四三三弄二二號。

電話三四五〇九號。

創辦 旅滬揚屬人士，先辦揚州公所，後遵

法令改稱今名。

目的 救助苦難同鄉，附設從善材會，辦理

施棺，助葬。

主要人等姓名 張紫宸 李子禧，

經費來源 由揚屬旅滬同鄉彙集，或徵募，

辦事處房屋係租賃。

●國醫平民醫院 廣益中醫院

院址：勞勃生路八八號。電話二一一七〇號
辦事處：雲南路仁濟善堂電話九二九六〇號
創辦年月 民元創辦原名廣益中醫院民國二
十九年六月改今名。

目的 施醫給藥，分住院門診。

主要人等姓名 董事王禹卿 張大誠 朱善昌
王長山 陸伯龍 邵朗齋 陸益藩 周宗良
雷顯之 陸少璋 郭順 馮炳南 院長丁仲
英 副院長朱鶴臯 幹事丁濟民 謝駕千等
經費來源 經費，年需八萬元至九萬元。
辦理現狀 住院病人藥品，食米，衣被，水
電等，一概免費。八個月中，受治者，住
院門診，計約七萬餘人。

●黃十字醫院

地址 大沽路五二〇號電話三八四〇七號。
創辦年月 創立於民國十六年，原名黃十字
會，民國二十一年改稱今名。

目的 施診，半費，給藥。

主要人等姓名 宋志成等。

辦理現狀 憑介紹及送診券均予施診給藥。

●黃氏施種牛痘所

地址 南市邑廟娘娘殿

創辦年月 戊辰年創辦，迄今七十三載。

目的 倡用西法種牛痘代鼻苗避免天花。

主要人等姓名 黃涵之 黃維民等

經費來源 經費由黃維民籌措，略收號金，
房屋租賃。

專門兒科，牛痘，診療痧痘科，外科。滬
戰前，年計種痘，及診療，男女兒科，約
三千五百人。

●集仁助材會

地址 白爾路二九七弄六號電話八四五三三
目的 送診，給藥，施材。

經費來源 慈善家樂助，並向外勸募。

辦理現狀 貧病施診，給藥，死亡而無力棺

殮者施材。(暫停)

●華洋義振會

Chinese-Foreign Famine Relief

Committee

地址 仁記路九十七號。電話一五八四五號
創辦年月 創辦於西歷一九〇六年即光緒三

十二年。

目的 振救水旱偏災。

主要人等姓名 會長宋漢章 Fathes, R.

Gequino 副會長顧吉生 George A. Fitch

總幹事 Wm. E. Sautes 歐永康等。

經費來源 捐募。

辦理現狀 歷年振救水旱大災，及工振，如
培築高郵六大決口浙江海塘工程，開鑿陝

西涇渭渠等。

●華聯苦兒院

地址 南京路一九四號華聯同樂會

電話一六一二九號。

主要人等姓名 錢齊靈 黃警頑 董斌 趙

杏圃等創辦。

目的 收容流浪兒童，教習技藝，俾其自立

備註 尚在籌備中。

●普善山莊

地址 六馬路二一〇號。電話九二五六九號

創辦年月 創於民國二年。

目的 掩埋暴露，施材給藥等。

主要人等姓名 吳麟坤 王駿生 吳之屏

施畊尹等。

經費來源 各界捐助。

辦理現狀 每年殮埋屍棺約三萬六千具，施
出棺柩約六千具。

●普濟醫院

地址 陶爾斐司路三八號 電話八一〇二七

目的 減輕病家負擔，貧病施診給藥。

主要人等姓名 朱心安。

辦理現狀 施診救濟貧病，分內，外，小兒

，產婦，眼耳鼻，咽喉，皮膚，花柳，X

光，電療，戒烟各科。

施診時間每日上午八時至十時，診金藥資

分文不取，每天五十號爲限。

●尊聖善會

地址 蒲柏路四四二號。電話八一九一二號

創辦年月 民國三十年創設。

目的 施茶，施衣，施米，施診，給藥。

主要人等姓名 張碧臣等。

經費來源 捐募。

●道德普濟藥社

地址 貝勒路均益里四弄三號。

電話八一六七九號。

創辦年月 創辦已十五年。

目的 常年施送神效普濟丸。

主要人等姓名 社長馮明德。

●博濟藥局

地址 白克路同春坊四七號。

電話九〇八三二號。

創辦年月 創辦七年原址局門路一百十三號

目的 施藥，贈善書。施藥如瘧疾神丹等。

主要人等姓名 沈善樑。

經費來源 九芝堂藥局售藥盈餘。

房屋石庫門。

備註 目下因經費支絀暫停。

●新安收容所

地址 北成都路九七九號電話三二一七二號
創辦年月 創辦於民國二十六年九月。

主要人等姓名 何梅白玉，陸月貞等，及辦事人員共十二人。

經費來源 由救濟協會，及婦孺救濟會撥給，月需約五千元。房屋借吉生小學一部份。

辦理現狀 入所憑婦孺總會與救濟會許可證，出入無定期，習業分刺繡，縫紉二科，患病送難民第一醫院診治。本所係流動性，全院現共收容二百四十三人，

●新天安堂

Union Church

地址 蘇州路一〇七號電話一一八〇一號

創辦年月 光緒二十六年創辦。

目的 宣揚教義，拯救苦難。

主要人等姓名 Rev. Allan C. W. James

Mrs. Edith. Adam Black, Dr. Bernard Re

and A. A. Ewing, A. Youngson. 共計六人。

經費來源 由英美教會捐助，地基八畝，約

值二百萬元。

最近 上海人名錄 許晚成編
出版

北京路鹽業大樓龍文書店發行（電話一六四三五）（四馬路美國書店霞飛路博覽書局等亦有經售）工商界經理廠長技師中小學校長教授著名醫生工程師編輯作家律師藝術家等等近况一概列入上海三四百萬人中列入五萬人共二千頁一巨厚冊每部七元八角

（新書目錄備索）

●新普育堂

地址 南市陸家浜國貨路。

創辦年月 天主堂，陸伯鴻（已故）創辦已二十八年。

目的 收留孤苦兒童老弱無告者，有殘疾者，并爲貧病施診。

主要人等姓名 天主教堂主辦。

經費來源 由天主教堂支撥，及捐募，資產約十萬元。房屋自建，房產頗多。

辦理現狀 戰事期中充難民收容所，住五百餘人，另設捐物，捐款地點如下。

收捐物地點：天主堂，（法租界洋涇浜天主堂街）。收捐款處：一、綢業銀行信託部，（漢口路四六〇號）。二、華北銀行，（外灘沙遜大廈）。三、濟華堂，（雲南路四七號）。四、華美藥房，（福州路三五六號）。五、天主堂，（法租界洋涇浜

天主堂街）。

●慈善獎券董事會

地址 法外灘九號法郵船公司大廈三樓三四號。

創辦年月 旅滬法人發起，法總領事特准設立。

目的 以獎券盈餘，救濟難胞。

主要人等姓名 監視委員馬皮而 方伯奮

馬來漢 雷登 袁履登 總辦杜西美 副

董事長柏韻士 柴斯 伯唐納 孟特蘭

華經理須維周。

經費來源 獎券盈餘。

辦理現狀 每二十日開獎一次，除紅票開支外，掃數提充慈善經費。

備註 另設經銷處於虞洽卿路二〇五號逢興貿易公司。

●慈惠醫院

HOPITAL TZE HUEI

地址 徐家匯(海格路底)同仁街六十六號

電話 七七六六〇號。

創辦年月 一九三八年二月十五日創辦。

目的 救濟貧病。

主要人等姓名 Mr. Lafontaine(比人)。

院長蔡壽康 醫師陳紹周 萬珏先 助產

士及中西護士共十人。

經費來源 比駐華救濟會供給，月需二千元

至四千餘元。借用天主堂，設備全。

辦理現狀 爲貧病服務，科目有內科，外科

齒科，眼科等，門診外，另設病房，手術

及X光等，亦均免費。

辦理現狀 自開辦迄今門診共十六萬〇三百

五十八人。住院，共收二千〇四十八人。

產婦，共收四百七十六人。大小手術共九

百七十七次。共費九萬四千六百三十元五角六分。

●慈聯臨時施粥廠

地址 甘肅路開封路口。

創辦年月 民國三十年三月，上海仁濟善堂

，慈聯會撥款創辦。

目的 施粥以濟貧困。

主要人等姓名 主任馮仰山 重要人員許奇

松等共三十二人。

經費來源 由仁濟堂，慈聯會按實支撥，有

食粥堂二所，一新搭，一租用，均蘆棚。

辦理現狀 貧苦無告經查實，申請登記核准

後，攝二寸像片兩張，具文請求發給施粥

證，逐日上午八時至十一時，親自至廠，

驗證食粥，用木桶通水汀傳熱煮粥，每桶

量可供八百人，比較鍋灶省便。每日施粥

一千人，預算准足五千人。

備註 職員工役，均兼任。

●慈願難民收容所

地址 北浙江路七浦路角。

創辦年月 創辦近四年，(民國二六年創辦)

目的 收容難民及施粥。

主要人等姓名 許奇松 錢季辰。全體辦事人員共約十六人。

經費來源 由仁濟堂發給。房屋蘆蓆棚約共五六十間。

辦理現狀 少壯者習藝，俾事生產，殘老者設念佛堂，修養身心。

辦理現狀 收容人數約二千人。

●聖鐵昌孤兒院

地址 愛麥虞限路九五號電話七二七九五號

目的 收養俄籍貧苦孤兒。

主要人等姓名 俄國人設立。

上海慈善機關概況 慈 聖 輔

經費來源 各界捐募。

辦理現狀 安定貧苦孤兒生活，並施教育。現有孤兒一百餘人。

●輔化慈善協濟會

地址 總會：浦東南匯縣周浦鎮。辦事處：

上海英租界雲南路二七弄四號。

電話九六七九四號。

創辦年月 民國三十年三月十六日。

目的 救濟浦東貧民散放米糧等等。

主要人等姓名 董事長朱燮臣 副董事長王叔賢 朱允長。

經費來源 各界籌募。

許晚成新編

戰後上海暨全國大工廠調查錄

一巨厚冊 九元 北京路鹽業大樓龍文書店發行(電話一六四三五)

五七

●廣益善堂

地址 北河南路一號。電話四〇六八四號。
創辦年月 創於光緒初年。

目的 賑濟災荒，周恤貧寒，施醫藥，衣米，棺材，及義務教育等。

主要人等姓名 聞蘭亭陸介孫王仲甫等。

經費來源 薄資產，特捐募。

辦理現狀 號金赤貧免收。

現專辦施診給藥，月計病人萬餘，其他暫時停止。

●廣慈醫院

地址 金神父路一九七號。電話七〇〇四四
創辦年月 西歷一九〇七年創設。

目的 爲共公謀福利尤重濟貧周急，五百病床中，三百〇二座供貧人之用。

經費來源 天主教堂，法工部局，法界慈善會捐助，

其他設備 有床位五百，X光室，貧苦病房，女子病房，罪犯病房，隔離病房。另有雷錠設備產婦室，華人藥室，實驗室等。貧病經法工部局巡捕房選送者，完全免費。

辦理現狀 一九四〇年統計，診治病人一〇四，九〇〇人，現收容病人四百餘人，受診者每日達三百餘人，科目分內，外科，牙科，耳鼻喉科，眼科，皮膚科，花柳科，泌尿科。

備註 該院與震旦大學有密切聯絡。

●德風法會

地址 法甯波路原上里一號。
創辦年月 各慈善家創辦。

目的 勸善及以神功治療法施診給藥。
主要人姓名 主任丁行及等。

潮州和濟醫院

地址 呂班路鴻安坊一六號電話八一三一

創辦 潮州旅滬士紳，斥資創辦。

目的 加惠貧病，濟世救人。

主要人等姓名 院長柳柳公 助理張伉龍

中醫主任丁仲英 西醫主任許錦全。

經費來源 各潮屬旅滬士紳捐助。

辦理現狀 診療分：內，外，皮膚花柳，婦

，小兒，眼耳鼻咽喉，戒煙各科，門診號

金一角。

慕爾堂

地址 虞洽卿路三一六號。電話九〇〇五五

創辦 由基督教會創辦。

目的 宣揚教義，附設學校，培植青年，上

海事變時，曾舉辦白飯平售，施衣。

經費來源 由教會撥支。房屋自建。凡器械

，儀器，用具，圖書，置辦完備。

燕平會館

地址 汶林路二四一號。電話七〇二六〇號

目的 同鄉寄樞。

經費來源 經費向旅滬同鄉捐募。房屋自建

濟民診療所（附設長年送診

給藥）

地址 茄勒路奧禮和路口義業里三十四號。

創辦年月 民國廿六年創辦，現祇汪鑒民一

人主持。

目的 診治貧病。

主要人等姓名 汪鑒民及辦事人員共三人。

經費來源 自給房屋租賃一間，有小藥店一

辦理現狀 診療科目分內外科，幼婦科。受

診者，每天二十多名。

●聯義善會

地址 北蘇州路四六二號。電話四三八二八
目的 寒施衣米，暑施痧藥，間施棺木。
主要人等姓名 翁寅初 賬房莫頌文 杜潔
身 執事二人金錦屏 奚自助。
經費來源 經費向外籌募。

●鎮海旅滬同鄉會勸募救災捐

款會

地址 虞洽卿路四八〇號甯波同鄉會三樓。
目的 募款救濟鎮海糧荒。
主要人等姓名 虞洽卿及辦事人員共十餘人
經費來源 經費由旅滬鎮海同鄉勸募。房屋
假甯波同鄉會三樓一室作為辦公室。

其他設備 委託各銀行代收捐款計：中華勸
工銀行。煤業銀行。福利錢莊。惠中銀行

辦理現狀 已先後匯款鎮海放賑數次。

●懷幼院

FRIENDS' CENTRE

地址 愚園路一〇八六弄八號。
電話二一一五二號。

創辦年月 一九四〇年五月成立。

目的 保養迷途無告之兒童。

主要人等姓名 Mr. Jilcock Miss Behenna
陳世英全體辦事人員共四人。

經費來源 教會撥助，院舍租賃。

辦理現狀 迷途無告幼童，送院概予教養。
一百六十二名六歲至十八歲之男女兒童正
在教養中。

覺園佛教淨業社慈善部施診所

地址 赫德路四一八號。

創辦 上海佛教同仁創辦。

目的 施診，給藥加惠貧病。

經費來源 各主持人認捐，向外界募捐。

貧病掛號後即施診，給藥。

●寶隆醫院

地址 白克路四一五號 電話三四三七四號

創辦年月 由德人寶隆主辦，有四十年歷史

目的 診療疾病。

主要人等姓名 院長柏德醫生（德人）。及中

外醫生共百餘人。

經費來源 中德兩國資助，熱心人士捐助。

房屋自建。儀器設備約在一千萬元以上。

其他設備 各科齊備。手術爲海上醫院冠。

上海慈善機關概況 覺 寶 開

辦理現狀 貧富一律負責診療，下午四時後，收號金一角。赤貧全免，該院辦理完善

●閘北理教慎修堂

地址 閘北普善路十九號

目的 施診給藥

贊助人 金九林 周瑞華 醫生丁錫賢 嚴

菱舟 周任遠

備註 每日上午十時至下午三時施診。

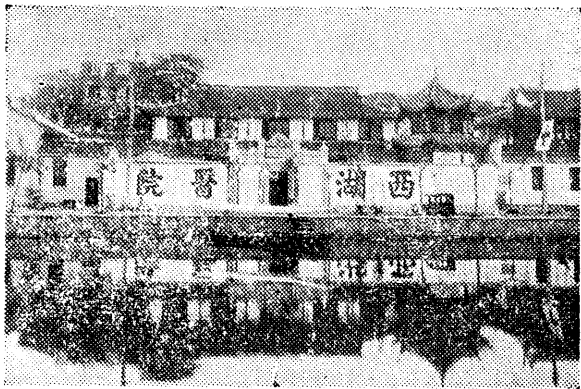
鎮江 蔣懷仁 醫師

統治內外科高血壓婦科小兒科花柳科眼科
牙科喉科骨科以及一切疑難雜症上午送診
號金二角赤貧全免下午一元二角

新閘路辛家花園

注意：日後欲知本醫師地址請查電話簿即
知

肺病腦弱的一唯療養所



空氣清新 交通便利 服務周到 取費公道

上海接洽處
聖母院路

129號楊醫師面洽
電話六八四五〇

貧病 是人生最痛苦事

上海樂善會施診部特請名醫

鄭再康先生 即守岐老人係鍼灸專家
人競以一萬病一針一相

譽三年來一切久醫不治之症經其診
愈者數逾二千人

丁曉園先生 武林鄭桐源名醫之入門
弟子精治婦科各症成績

斐然謝函疊疊

張伯漁先生 推拿專家傷科聖手凡一
切勞傷胃病接骨入骨無

論何種疑難病症均可妙手回春

沈秉惠女士 婦幼科醫士新中國醫學
院畢業生學識俱豐診視

精細求治者日必數十人

陳愛惠女士 外科名醫專治一切皮膚
瘡潰等症

尚有名醫如王歐來先生等數人按日臨診
他們都很和氣地等待着貧病的同胞

去求治不要分文的診金沒錢贖藥的也可
免費供給

地址 海甯路巡捕房隔壁泳源里七號
上海樂善會



A541 212 0013 6558B

許晚成編

上海重要人名錄

卅年
二月
出版

上海人名辭典——任何重要人士——一查便知
每部七元八角

戰後上海暨全國各大工廠調查錄

每部九元

下列各書——行將出版

南洋行名錄

招

刊

全國洋行暨進出口貿易公司調查錄

戰後上海暨全國百貨店調查錄

廣

1941
全國學校調查錄

告

龍文書店發行 北京路鹽業大樓

龍文書店各種新書目錄備索

電話一六四三五

龍文書店編輯部
附設

許氏工商服務所

工商界推廣營業及任
何瑣星工作一概辦理
(訂有詳章備索)

◇◇為喪家服務◇◇

中 央

殯 儀 館

◇◇獨步春申◇◇

館址上海戈登路馬白路卅四號

電話 三六九六三 三三三七八
三三三七八 〇八九八三

民國三十年五月廿日出版

上海慈善機關概況

全一冊 實價五元五角

編者 許 晚 成

上海北京路鹽業大樓

發行者 龍 文 書 店

電話一六四三五

上海四馬路

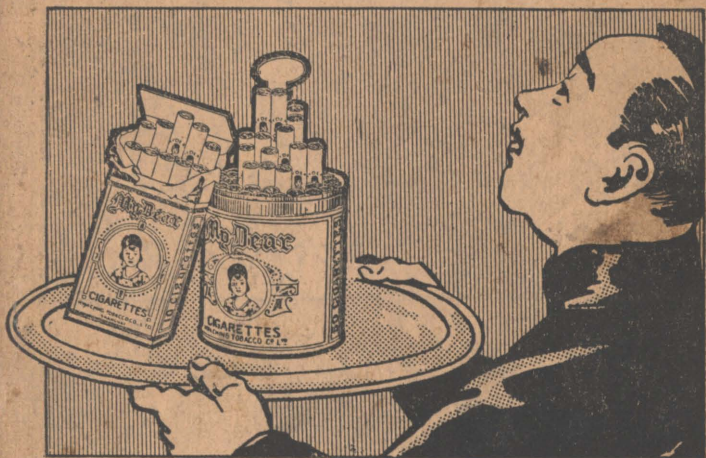
寄售處 美國書店 上海書林

上海霞飛路中

博 覽 書 局

不准翻印

美麗牌



之

有美
皆備
無麗
不臻

菜要吃新鮮
烟要吸美麗

華成煙公司