

680

廟林子孔及山泰



行發館書印務商海五



A541 212 0019 6441B

重遊曲阜泰安記

共和二年春暮，嘗作濟泰遊，有記載小說月報。迄今八載，忽有重遊之舉。乃於十年九月二十四日（即夏曆八月二十三日）由滬乘九時三十分特別汽車行，次晨九時半抵曲阜。現在津浦鐵路無論何項車，曲阜均停，故交通甚便。曲阜站長蘇州沈仲鈞君飭役代備騾車三輛，入城。行十里，阻於泗水，水大，乘破船渡，船主爲七旬白髮翁；傍岸時，必數人入水曳之，以水淺而河深故。人及行李並登船不爲奇，騾車及騾一并登船，則奇矣。孔君式如（名令譽，今衍聖公代表）孔君靈叔（名令儁，今林廟奉衛官）爲言：津浦路已撥款四萬元，交山東省長，專充造橋築路之用；但不足尙巨，地方無款可撥，故未興工。噫！以千古文化之邦，萬國觀瞻之地，而不亟亟圖治，非地方之恥，乃國恥也。津浦鐵路在車站附近新建旅館，設備精美，此時尙未竣工，聞明春必爲開幕。後遊者得安息所矣。

九月二十五日十一時三刻，進西門，繞達陋巷街順興店。入門闕然，一老自外奔入，導觀上屋三間，日租一元，余與陳君春生廖君恩壽鮑君慶霖周君思穆五人合得四榻。行裝既卸，腹飢欲飯，乃以久雨之後，遊客裹足，故廚中未火；倉卒步出北門，果腹於慶昇園；客座爲一破屋，仰見天日，牆圯而不修，積薪桌旁，土地剝蝕不平，然邑之上等食所也。三時半，訪孔君式如，因病不見。卽至衍聖公府，晤杜紹衡君。五時遊覽顏廟，卽陋巷故宅。

顏廟正門不開。有石坊題『復聖廟』三字。東爲卓冠賢科坊，西爲優入聖域坊。自約禮門入，院中檜柏繁盛；陋巷古井居中部，覆以亭，亭上檜樹庇掩如蓋。井之東有元代石，高約五六丈，其巔已墮落於地，石後有『至正乙酉稷野遺民爲洙泗主人銘』等字。前有

『尼防獨秀太和巖』七字，後人稱『卓石特立』，簡稱『卓石』。清乾隆間侯元龍興修工竣，命以此名也。更自歸仁門入，中有顏樂亭，石欄石柱。南爲仰聖門。大殿七間，奉復聖顏子像。前廊石柱鐫盤龍，後廊鐫花，皆粗率。寢殿五間，祀復聖夫人。東西廡各七間，左祀顏歆顏之推顏真卿臬卿，右祀顏儉顏見遠顏師古顏衍紹。西院爲杞國公殿，亦有像。後爲寢殿，祀端獻夫人。

復聖殿旁有白皮松一株，俗稱虎皮松，高七八丈，大三圍。西院有元寶樹一株，甚蒼古，據說他處罕見。竹葉碑爲元太祖致祭碑，廟內碑之較古者。

二十六日，遊覽孔廟，卽闕里故宅，在城中稍西偏。

『萬仞宮牆』卽曲阜縣城之正南門，舊名仰聖門，亦卽孔廟之正大門，故明纘宗題『萬仞宮牆』四字。此門久不開，平時均由側門出入。門外神道長約里許，古柏夾列甚整，皆數百年物也。入城卽爲金聲玉振坊，下有橋，水甚淺，左右爲孔道。坊之北爲櫺星門，孔廟之第二正門也。其東爲德侔天地坊，西爲道冠古今坊，均不開。櫺星門之內，正中爲太和元氣坊，及至聖廟坊。稍入卽聖時門，是爲孔廟之第三正門，五間三洞，如城門制。門外爲壁水橋三座，橋東爲快觀門。西爲仰高門。由聖時門入爲甬道，頗整潔，直達弘道門，是爲孔廟之第四正門。左右均有角門。更入又爲甬道，而達大中門。更入又爲甬道，而達同文門。其西南爲碑院，漢魏隋唐各古碑林立其間。東首爲孔廟碑，使晨碑，孔彪碑，五鳳二年漢殘碑，齊太子漢殘碑，張猛龍碑等；西首如孔褒碑，魏梁鴻書晉孔子碑，禮器碑，乙瑛碑，隋修孔子廟碑等，均已禁止摩搨。更入爲大院。中爲奎文閣七間，高三檐，舊爲珍藏賜書之所。左右皆有掖門。門左右有直房。歷代碑亭凡十三座，排列甚整。此爲大成門前之大概也。

大成門五間，列戟二十四。東爲金聲門，西爲玉振門，欲登大成殿者，均由二門入。但門外爲行人孔道，向東出爲毓粹門，向西出爲觀德門，均臨通衢。大成門有聯曰：『先覺先知，爲萬古倫常立極。』至誠至聖，與兩間功化同流。大成門後面階下，有先師手植檜，方式石欄，上覆茂草，靈叔君撥草以示，內有枯木尺許，卽是。旁有碑，書『先師手植檜』五字，旁書『夏曆庚子季夏關西楊光訓題』數字。正中爲杏壇，元党懷英書石。東西兩廡，祀先賢先儒各神主。由此登露臺，左右石階皆三折，各十二級，臺甚寬廣，四繞石欄，凡二層。祀聖時，將樂器陳列其上。大成殿九間，前面石柱凡十，均雕鏤盤龍，旁及後檐石柱，皆鐫花，覆瓦黃色，門外有清雍正題額曰：『生民未有。』聯曰：『德冠生民，湖地關天開，咸尊首出。』道隆羣望，統金聲玉振，共仰大成。殿內正龕奉像，冕十二旒，服十二章，手執鎮圭，極雍容之致。東首前二龕，奉顏子子思神主；次三龕，奉閔子冉子雍端木子仲子卜子有子神主。西首前二龕，奉曾子孟子神主。次三龕，奉冉子耕宰子冉子求言子顓孫子朱子。燾神主，所謂四配十二哲也。各塑像，冕九旒，服九章，手執躬圭。正中有案，原置清雍正十年所頒法琅供器五件；又有紅木案，原置清乾隆三十六年所頒周銅器十件；平時藏之公府，每逢二月八月大丁及大成節，移出陳列；近年公府爲珍寶起見，每件藏以木匣，陳列時並不取出，將祭始來，終祭卽撤，不易一觀矣。寢殿七間，奉聖配夫人**拜官氏**神主。左右皆有掖門。更入爲聖蹟殿五間，藏聖像大小凡六，以吳道子畫爲最古；聖蹟圖凡數十方，均置壁間，已大半模糊矣。

東爲崇聖祠，祀孔氏五代祖先。其前爲孔宅古井；井西爲魯壁故址；又前爲詩禮堂。東廡爲禮器庫。西爲啓聖祠，奉啓聖王叔梁紇

像。後爲寢殿，奉啓聖王夫人顏氏神主。其前爲金絲堂，西廡爲樂器庫。後面尙有神庖，神廚，后土祠。

二十八日，遊覽孔林，在曲阜北門外。

出曲阜北門，卽爲至孔林大路。過文津橋，自此起有寬闊之神道，兩旁檜柏夾列，古色蔥蘢，望之不下里許。先至萬古長春坊，石闕五楹，左右碑亭各一。繼至至聖林石坊，附近爲林前村，或曰卽孔里。更入爲至聖林門，其式圓洞如城門，上有觀樓，丹朱爲粉，亦稱紅門。東西列垣夾甬道，相傳爲宋眞宗輦路。入門後向左折，至洙水橋。過橋爲墓門三間，東偏爲思堂三間。其道旁有丹田，文駒，牛角等石獸，翹首對蹲於地。華表二，兩翁仲左執笏右按劍而立，中一石鼎。內爲享殿五間。殿後右首爲楷亭，內立楷圖碑，其前有子貢手植楷，枯幹猶在，御碑亭，清高祖聖祖駐蹕亭，宋眞宗駐蹕亭，前後相望。楷亭之左爲沂國述聖公子思墓。眞宗駐蹕亭之左爲泗水侯伯魚墓。左約十步，卽爲大成至聖文宣王墓。石碑有二，一爲宋宣和元年舊物，一爲明正統間所立。西南室三間，祀端木子門外有碑，鐫「子貢廬墓處」數字。林廣十餘里，墓垣以外塚纍纍，殆孔姓族葬處也。

曲阜古迹頗多，以少昊金天氏之陵爲最古，在城東北八里，高二丈餘，有石室石像。陵門三間，享殿五間，圍以土垣。近城則有元廟，祀碧霞元君，在北門外半里，現設國民學校於內。

周公廟相傳爲魯太廟故址。櫺星門不開，中石坊題「文憲王廟」四字。東門上鐫「經天緯地」四字，西門上鐫「制禮作樂」四字。自前院入爲成德門。更入爲達孝門。更入卽爲大殿五間，有像主。東配則爲魯公像，西有金人像。壁間石碣甚多。

釣魚臺一名泮宮臺，又名書雲臺，在東門外。附近有文獻泉，是泉

繞城南折而西，與洙水會，經城東南，應龍橋下，欲涸未涸，惟雨季稍大。是臺僅一土阜，初必近水，可以釣魚，今距文獻泉，應龍橋均可望而不可即，想陵谷變遷，今非昔比矣。

古泮宮一名古泮池，在東門內。池水碧而深，寬約二三里；池中有土阜二，小者舊爲水心亭。今則離離荒草，別無所有；大者本有山石林木亭榭之勝，今亦傾圮，登此必用小舟；明代爲衍聖公別墅，名南池，一名南溪，清乾隆二十二年東巡，曾改爲行宮；至今水清可鑑，四周垂柳成叢，倒映波上，實爲是邑勝地。其北爲文昌宮，設模範小學。

舞雩壇在城南沂水東南里許，出南門先達沂水橋，長凡二十洞，水面寬約四五丈，夏秋水漲，橋面及兩岸均沒水中。壇爲土阜，約寬六七畝，或以爲雩祭禱雨之所，又以爲魯侯郊祀之壇。上有古柏三株，元寶樹一株，新栽松柏數十株；有三碑：一題『聖賢樂趣』，一題『舞雩壇』，一題『鳳翔千仞』。

九月三十日至泰安，住城內岱廟前通天街泰來旅館。十月一日登泰山。先令旅館代雇山輿，每人每日一元，飯費在內，較前次來時昂矣。館主人言：『外客不明此間情形者，往往每乘每日耗費十元，不足爲奇，此間輿夫皆回教徒，平時頗團結，一人不允，則無地可覓乘輿』云。余以前遊匆促，未能暢徧，故仍按路程所至記之。

岱宗坊爲登岱第一坊。經玉皇閣白鶴泉，入視之，則有關帝廟，正南爲殿，山西會館在其側；內有青未了軒三間，高而整潔；院中有六朝松一株，四幹曲出，蔽蔭全院，姿勢頗佳。出廟稍上，卽至一天門，由山下至此，號稱八里，實僅五里。又稍上，爲孔子登臨處坊。更進爲天階石坊。又進爲紅門，似城門洞，有兩聯：其一曰，『素王獨

步傳千古，聖主遙臨慶萬年。」又一曰：「人間靈隱無雙境，天下巍看第一山。」

紅門外西首有碧霞元君殿，俗稱紅門宮。東首爲深壑，石礫徧布，水聲潺潺，不啻天然之音樂。

萬仙樓，紅牆而洞門，上有樓，樓上有「仙骨風流」之額，內有女仙像數尊。

石橋。乃山石被水沖成天然之橋，下則石灘一片，晶瑩有光。其旁水驛亭，風景甚佳，此爲第一觀瀑處，自此而上，隨處有小瀑。

斗母宮。一六十二歲之老尼名雨軒主持之。此尼六歲卽出家，今與四小尼苦居於此，廚中素齋頗有名，士紳常假此宴客。大殿之前爲羈雲樓，仰視萬山，俯視深壑，而懸瀑在前，滔滔不絕，每值煙雲起時，憑欄遠望，不知身之何寄也。聽泉山房三間，窗下觀瀑尤佳，是瀑俗稱龍泉。

斗母宮前由支路東行，越一嶺，至高山流水之亭，亭爲石築成，亭之後面，有大石平橫如枕，上鐫「聽泉枕」三字。其上復鐫「窮趣」二字。亭柱有聯曰：「晒經石上傳心訣，無字碑中寫太虛。」西首大石上鐫「高山流水」四大字。下爲明隆慶六年金學曾之高山流水亭石壁記，字大五寸，始終不懈，誠所罕觀，東首石梁約長五丈，瀑自梁後越前而下注，點密如貫珠，而闊如簾，雖不甚長，已具雅趣，梁上鐫「水簾」二字，記實也。又鐫「枕流漱石」「萬顆明珠」「清磬」等字。登梁上則左面石壁千仞，有水下瀉，並有小洞，是名水簾洞。水簾之下爲暴經峪，又名經石峪，石面鐫金剛經，字大如斗，但爲水所浸蝕，石已剝落，字形漸滅，今僅存數十字矣。自此回斗母宮，更上，過東西橋，以其位置適正東正西，故名。過此則深壑移於路左矣。

迴馬嶺，自斗母宮至此八里。自迴馬嶺至中天門五里。自迴馬嶺以上，風景漸佳，達柏洞而益勝。

柏洞者，以柏樹兩面對擁，枝葉交接，人行其下，如在洞中，日光僅得於樹隙射入數線。舊友廣東葉湘南君適下山，相遇歡然，合拍一影而別。

壺天閣如城門洞。內爲玉皇廟，前有茶亭三間，可以休息。自此登盤道，回睥四顧，萬峯如屏，萬木如室。正徘徊間，大雨忽至，繼之以雹，約一刻鐘卽止。徒步而上中天門，則雷聲隆隆，宛如夏日。頃刻之間，炎涼迥別，造物之玩人如是。

中天門有石坊，旁爲伏虎廟。旣過，忽盤旋而下，平坦如砥，約三里，俗稱快活三。復上行至雲步橋，橋下爲深壑，瀑布自峭壁下注壑中，成一潭，深不見底。酌泉亭在其前，上下左右，皆石構成，坐此聽泉，轟轟如萬人鼓，四壁題字甚多。向有『御帳坪』三字，此來竟徧覓不得矣。

雲步橋。紅欄並列，三折而登，約百數十級，至五大夫松坊。過坊卽爲五松亭三間。亭前有古松三，勢若虬龍，世稱秦松，原爲五株，其二不知何時枯滅。亭懸恭曾一聯曰：『山水有緣供嘯噉，岱雲無意任留連。』中天門至五大夫松坊五里。五大夫松坊至南天門十五里。自南天門至玉皇頂五里。

對松亭。因對山皆植松，故名。過朝陽洞至靈官廟。自此至南天門。尙有八百七十三級。旋過昇仙坊，卽達南天門。有聯云：『門關九霄，仰步雲天勝蹟。階崇萬級，俯臨千輩奇觀。』

南天門。內爲關帝廟。自此本可直上玉皇頂，輿夫言：『今日旣宿山上，則此時可先遊頂旁各地。』乃行亂磔間，而至丈人峯。遠望危石，孤聳如老人形，近至其下，亦嶙峋有異致，上鐫丈人峯三大

字。以余言之，則丈人峯久傾矣，胡忽於此遇之耶！

玉皇頂正殿三間，祀泰山聖母。東廂爲迎旭亭，自來觀日出者，必宿於此。西廂爲道士所居。院中頑石錯立，高下大小，均不一致，是爲岱巔結晶處。門外則秦始皇之沒字碑在焉。是碑高約數丈，爲長方形，相傳秦皇當時立二碑，一方一圓，方者在此，圓者在山下岱廟中。殿側壁間有『古登封石』四字之巨碑，及『天左一柱』等題字。

余等宿迎旭亭，中爲客室，左右兩小間，凡四榻。羽士宋一濤招待，且有被褥，但人多則不敷矣。晚餐晨餐各一次，每餐五味均可口。十月二日。四時卽醒，五時，羽士敲窗呼起，急御所攜寒衣而出，仍不勝，乃擁氈立迎旭亭外向東望。其時天地交泰之際，僅一道白線，雲霧迷茫中，四無所見，惟昂頭以觀，最明者爲金星水星，其次若北斗，若牛女，歷歷可數。稍頃，紅光起，亦爲一線，漸放漸大，變幻多端，忽紅，忽黃，忽赭，雜以青天斑斑，似藍似白，絢爛成彩，蕩漾如波浪，謂爲雲海，誰曰不宜。久之，紅雲之下，忽現弓弦之紅形，須臾而半圓，而正圓，光芒萬丈，如亂矢四射，使吾目不能正視；其升也極迅，幾不一瞬，而紅光已懸於天空；向之文人，以湧現二字描寫此狀況極當。日既升矣，光射愈烈，而紅色驟退，雖有雲霞，僅爲青天之點綴品已。迎旭亭中有『春雲浴日』之題額，甚爲適切。余於民國二年來此，未及宿而下，深以爲憾，此來得所償，欣慰奚如。昨羽士爲言：『觀日出以春秋爲佳，但來客往往信宿而未得觀，因山中霧重，瘴氣甚；今日有雷雨，天氣清新，明日必得觀，是諸君之幸也。』及黎明，余等甫起，有二老人攜杖子彳於門前；詢何居，則夜半自中天門步月而來者，一年六十八，一年六十一，俱言：『吾生未觀日出，若不來，恐今世無復此興。』異哉！日出之重視於人

也如是夫。

日旣出矣，自玉皇頂步往日觀峯，宿露如雨，道溼而石滑。其巔有御碑亭已圯，碑爲乾隆題詩二首，尙完整。稍下有一石，伸出如手，羽士謂爲探海石，及就觀之，石上鐫二名；一爲船石巖。明萬曆間謝某所題，一爲拱北石，清嘉慶間徐某所題，意義較當。下至乾坤亭，已圯，亦有乾隆題詩之碑。

後石塢。在玉皇頂之下，俯視如肩之於足，自頂往不過五里，而與夫必斤斤言十里。上有泰山聖母廟及南華洞，亦有佳趣。

青帝宮，元君後宮，東嶽廟，均在山頂。嶽廟殿後山壁，有唐泰山銘，字大徑寸，捐本每份白紙售六元，毛紙售四元，大約對折可得。尙有碧霞元君祠大殿，屋蓋銅瓦，東西廂爲鐵瓦。殿前院中爲香亭，一方正之屋耳。左右有明代銅碑二，高丈餘；銅鼎二，各大一圍，鐵爐數個。宮有道士二十人，每日一人輪值之。東獻門及西獻門式如城樓，正中爲月臺，東西爲鐘樓鼓樓。

北極臺。方形，下有門，舊爲天子祭北極處，上有鐵物二個，相並聳立，不知何名。下有魯班洞，甚小。

文廟尙完整，內祀孔子，爲孔氏家廟之一。由南天門西上，爲月觀峯。其後爲西天門，兩石聳立如門。其旁亂石齒齒，頗具雄飛之勢。

泰山之東爲徂徠山，俗稱東山，孔子登東山而小魯卽此。西爲敖來山，俗稱西山。

十月三日，登西山。出西門，循城牆下北行，過三笑處，始逐漸登高，過雲門，乃亂石堆砌如門耳。

普照寺，四山環抱，二水交流，居泰山之西南峪，自西關至此五里。門題『普照禪林』四字，爲唐宋以來之古刹，明正德間重行開山

者。入門，左右有鐘樓，更入爲大雄寶殿，後爲篩月亭。院中亦有六朝松一株，周圍不下六七丈，而並不高，與青未了軒所見相伯仲。後建佛閣兩重，供如來法相。方亭中聳，更因山勢爲階級，轉折而上，凡二十餘級。大雄寶殿左右有客堂禪堂，門外萬木森森，山石犖确，頗饒清幽之趣。

五賢祠，由普照寺來僅里許，無良好之路，步行於亂石間，祠祀五賢，爲孫復字明復宋人。胡瑗字翼之宋人。石介字守道宋人。宋惠字繹田明人。趙國麟字仁圃清人，原爲三賢，清季增二人，遂改今名。正面享殿三間。後石壁上鐫『授經臺』三字。神龕有徐宗幹題聯曰：『其人若精金玉，斯文如高山大川。』是祠舊爲修德書院，亦稱上書院，又名泰山書院。清光緒間，李養田宰是邑，購書置其間，祠右有屋三間，爲弟子講學之所，內有余際題『泰山上書院』一額，記孫明復初建是院，鄰嶽祠，後移置於此，故世稱上書院。由後門攀藤而上，曲折至一澗，旁有石坡，水瀉其上，後倚高山。由此而上，可至三元宮。正門外有石亭一，內立胡安定公投書處碑。

出五賢祠向北而西，越一嶺，高高下下，無一步坦道，直至大城峽。五賢祠至此凡五里。

大城峽何以名，殆象形也，高阜綿互，亂石錯聳如城堞。其下爲灘，汨汨水流，或深或淺，自黑龍潭來，屈折行灘中，有急湍，有微波，而清澈見底；直至滂河，約十餘里之遙。水中有赤鱗魚，極似吾鄉之川條魚。

由此右行，過饅頭石，燕子石，惠我泉。至香油窪，乃一小池，水甚清，俗稱有人攜香油過此，傾地而成窪，故名，不足一哂也。

龍王廟爲求雨處，廟旁爲百靈池，池上有雲圭石。

西障崖。北障崖。以山路至此爲崖所阻，故名。或稱爲西丈崖北丈崖，恐係音誤。此處有大瀑，自石梁而下爲第一疊，越亂石折而下爲第二疊，復折而下爲第三疊，注於峽下之巨潭，聲轟轟如不絕之雷，大伐之鼓。絕處有一石亭，額題『西溪石亭』四字，上下四周，皆以石築成，甚堅固。有聯云：『龍躍九霄，雲騰致雨。潭深千尺，水不揚波。』坐亭前觀瀑，見其旋轉而下，勢如遊龍，銀花亂飛，無一刻停，實爲是山之勝景。遊泰山者，常惜山無大瀑，以其未至西山也，西山爲泰山別阜，得此足爲泰山生色。西障崖峭壁上有一白影，俗稱仙人影。其巔有石，堆疊似棺，俗稱棺材頭。自西關至此凡二十五里。

在龍王廟前向東上五里，至籃子崖，爲中外人士避暑之所，新建房屋已數十幢。更上一里爲扇子崖。

西山本名敖來山，以在泰山之西，故名。與泰山爲一脈。泰安有『近看敖來高，遠看泰山高』之語。余問敖來二字如何寫，除示我以敖來者外，有作傲徠者，有作齧來者，有作敖那者。全山之勝，惟水與石，稍有林木，千百年來，路政不修，可知樂山樂水之仁者智者寡也。近津浦路之泰安車站有號令山，殆一土阜耳，上有石塔，新栽松柏甚繁，未發達。

十月四日，遊覽俗廟及市街等處。

廟在泰安城內。正門曰配天，臨大街，門垣如城垣，極崇宏，但不開，出入皆由側門。更進爲仁安門。兩門之間，院庭空曠，樹木葱鬱，歷代帝王致祭碑，均立其間。清代每一帝至少一碑，至宣統元年止，民國亦有之。峻極殿九間，露臺寬大，臺下院中，山石隨處聳立，中間一具名扶桑石。殿中設嶽帝像。殿壁彩繪嶽帝出巡及回轅圖，道士言：『爲明萬曆年間遺墨』

西院爲道士所居。現在住持號明軒。客室桌上置一溫涼玉，清乾隆間物，長約四尺，闊約一尺，面刻三星並海波狀，撫之，上下兩部甚涼，下部稍溫，實則末節有物包裹，故覺有別。梁間懸玻鏡，內置萬曆間御旨一方，印色尙紅豔如新。

公輸子祠，在大殿之西，內設地方財政管理處及學款清釐處。其前爲貧民工藝廠，舊爲環詠亭，古碑嵌置廊壁，不知凡幾，而李斯篆書十字碑一方，則特置院中，所謂寶斯堂之殘石也。

殿前院中有圓柱形之一石，高約丈餘，聳立羣碑間，不着一字，道士爲言：『此亦秦皇沒字碑之一，其一爲方形，卽玉皇頂所見者。』唐槐一株，在配天門外西首，枝幹屈曲，極有古態，年久傾欹，乃作短垣以護之。漢柏凡五株，在炳靈殿前，每株皆雙幹，殿西一株，明崇禎十五年晉陵澤道莊陳某曾製圖讚，刊石於此，更西一株，清乾隆有漢柏記異一碑。

應靈宮在西南關外，俗稱銅廟，內有銅殿一間，歷石級二十餘而登，其門窗欄檻壁柱椽瓦，無一非銅者。

十月四日，赴濟南。曾遊趵突泉大明湖廣智院等勝地，大致如八年前所見，不復述。武進莊俞記

泰山及孔子林廟目次

- 一 泰山岱宗坊
- 二 泰山迴馬嶺
- 三 泰山雲步橋
- 四 遠望南天門
- 五 泰山絕頂
- 六 秦皇沒字碑
- 七 泰山後石塢
- 八 孔廟太和元氣坊
- 九 孔廟奎文閣
- 十 孔廟杏壇
- 十一 孔廟大成殿
- 十二 孔林洙水橋
- 十三 至聖墓



非
有
齋
藏

坊宗岱（一）

(1) The Tai Tsung Archway



此經必者岱登

里一約外門北城安秦在

(2) The Hui Ma Peak

嶺馬迴 (二)



名故 矣行能不馬上以 折大一成此至 紆盤絡脈中腹山

(3) The Yün Pu Bridge

橋步雲 (三)



絕幽境 之繞泉流 折曲梁石 處蹕駐宗真宋

(4) Nan Tien Mên or the "South Heaven Gate" as Seen from a Distance

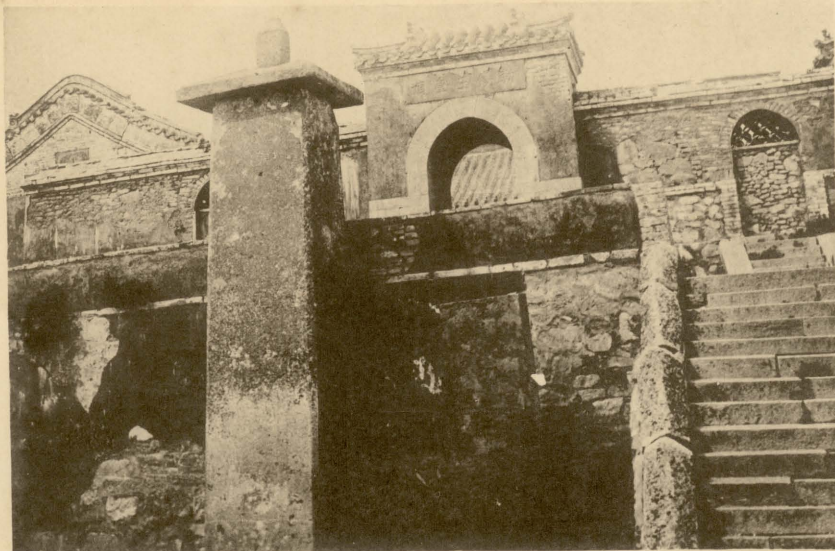
門天南望遠 (四)



觀之危崇極頗 望遠途中 處險峻之山爲門天南

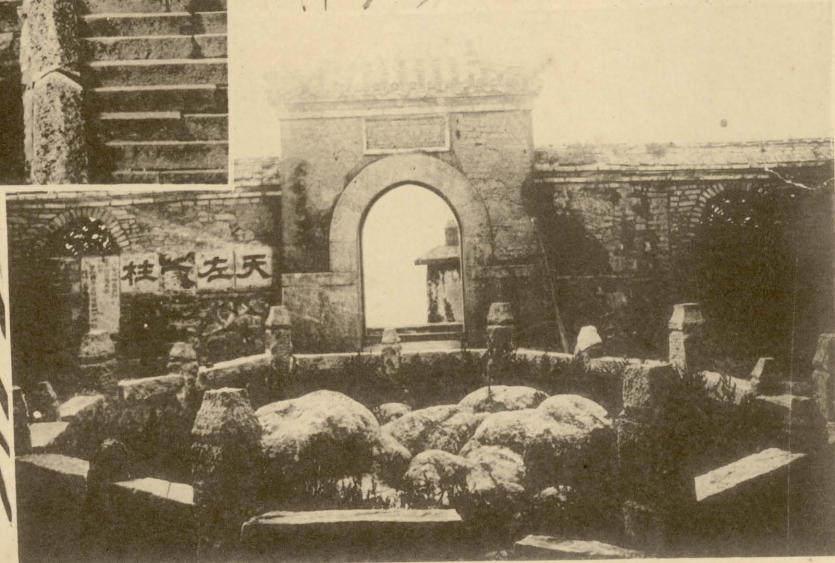
(6) The Mo Tzū or "Without Character" Tablet

碑字沒 (六)



玉帝觀表門
宏偉其院
內有石錯
落凸起繞
以朱欄世
稱泰山絕頂

碑在玉帝觀
門外高一
丈五尺而無
字相傳為
秦始皇時物



(5) The Summit of T'ai Shan

頂絕山泰 (五)

(7) The Hou Shih or "Hind Stone" Bank

塢石後 (七)



意仙有饒 寒蒼險幽 華黃曰洞有 側之廟君元 處勝山泰爲 雲駐松奇 翠抱巖靈 陰之山泰



門廟爲卽北再 坊廟聖至爲北坊 坊今古貫道爲側右 坊地天偉德爲側左 北門星樞在此

(9) The K'uei Wên Library

閣文奎 (九)



所宿齋司有爲西 所宿齋子宗爲東 門掖有各右左 亭碑御代明列西東 所之版碑籍書代歷藏茂爲 間七凡 北門文同在閣

(10) Hsin T'an, where Confucius used to teach, now part of his temple

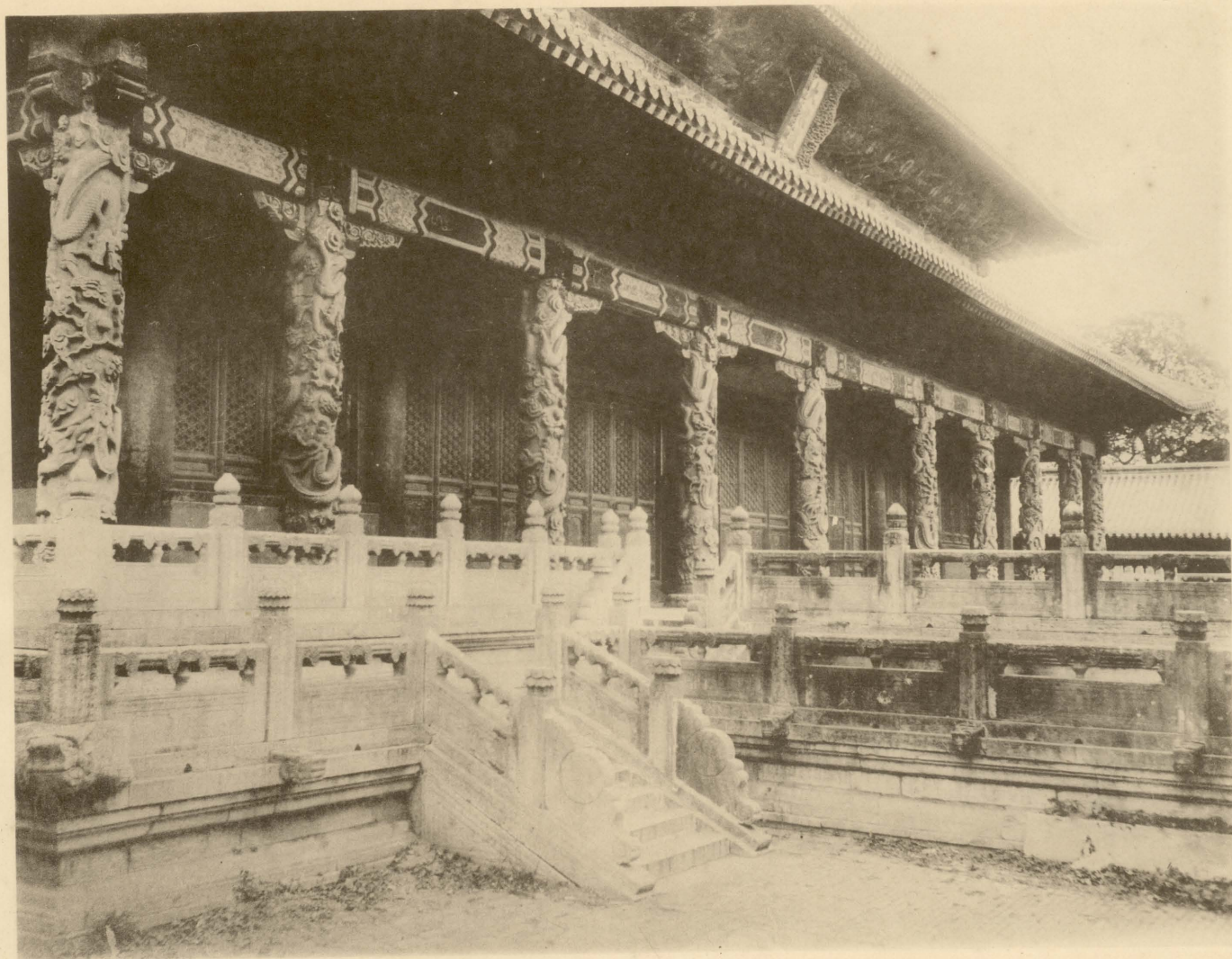
壇杏 (十)



字二壇杏書碑有 之大而廓間慶隆明 杏以植環 右左之壇 修重中聖天宋 此於經講王諸子太命嘗帝明漢 址舊堂講卽 前殿成大在

(11) The Ta-Chen Hall (Main Hall), Confucius' Temple viewed from the West

(面正) 殿成大 (一十)



瓦黃用改修重 火於燬殿 年二正雍清 瓦綠用始年三十治弘明 柱石花鐫用俱 檐後及山兩 柱石龍盤用面前 間九 北壇杏在



橋水洙曰題 坊石有南橋 上之水洙跨橋 橋水洙爲西 路輦爲東而折 入門樓林聖至由



處墓廬貢子卽 向東室一前墓 墓王宣文聖至成大篆碣 尺五丈一高 步十五圍周墓

暑期中之雅人雅事

炎炎長夏，暑氣困人，浮瓜沉李，之餘，尚有消暑之樂事否乎？曰有。

窗明几淨，潑墨揮毫，是消暑之一法也。本館精印名人碑帖畫冊，可備觀摩。山間海涯，旅行遊覽，亦消暑之一法也。本館有精印中國名勝及各地風景照片，各地遊覽指南，可備應用。輕搖畫扇，清風徐來，亦消暑之一法也。本館有各種摺扇紈扇，可備選擇。二三素心，圍棋一局，亦消暑之一法也。本館有中外各種棋子棋盤，可備玩賞。

種類繁多 詳載圖書彙報

商務印書館謹啓

新文化

商務印書館在新文化
潮流中的出版物

北京大學叢書

胡適之梁漱溟諸君著作萃最高學府之精華
已出五種

尚志學會叢書

張東蓀周宏業諸君著譯已出十一種關於柏
格森的著作譯述尤多

共學社叢書

梁任公張東蓀蔣百里張君勳諸君主幹關於
各國文學的介紹及研究尤多已出三十八種

世界叢書

蔡子民胡適之蔣夢麟陶孟和諸君校閱故所
有出版物量雖不多而質極精要已出九種

新時代叢書

周作人陳獨秀沈雁冰諸君著譯為研究高深
學術之途徑已出四種

文學研究會叢書

葉紹鈞瞿世英諸君著譯為專門研究文學之
用已出四種

教育部審定 中等學校教科書

▲師範學校用

師範學校新教科書

十七種

新體師範講義

十九種

這兩套書，按照教育部的章程，分科編輯。每種有一冊的，二冊的，三四冊的。並且有參考書，詳解，同時出版，材料很精美，很簡單。專供師範學校採用。

另各種參考名目繁多，均載圖彙報函索即寄。

▲中學校用

共和國教科書

三十七種

民國新教科書

十六種

共和一套，文科，理科，技能科，俱全，教學兩方面都很便利。新教科書一套，都是理化，數學的書。編輯共和書的人，大半是當代教育家。編輯新教科書的人，大半是歐美大學畢業的博士，學士。

▲實業學校用

農業教科書 蠶業教科書

商業教科書 工業教科書

這四科已經出版的，有六十餘種。部章規定農，蠶，商，工，四校的科目，大致完全了。內容很切實用。調查本國土性，原料，勞動界情形，很新很詳。不是把外國書拿來直譯的。

上海各埠 商務印書館 發行

小學校需要的書籍

國民學校和高等小學校用的書籍，本館出的最新最多，都經過教育部的審定，各地小學均已採用，現在把總名目列下，價目另詳圖書彙報，函索即寄。

新法教科書

體文，編法嶄新，材料切當，教育部批他是頂新頂好的。

這一套書，是最近出版的，小學必修科的用書，都已齊全。除國文一種外，純是語

新體教科書

圖畫，幾種，曾得教育家許多美評，所以採用的很多。

這一套書，有的是小學校用的，有的是中學師範學校用的。內中小學用的國語，算術，

共和國教科書

掛圖，教案，教授法，很多很好。近來並且修改過，

這一套書，無論修身，國文，算術，字帖，歷史，地理，理科，圖畫，體操，唱歌，手工，縫紉，農商業，俱全。

實用教科書

歷史，地理，理科，共有六種。掛圖，教授書，也是完全的。

這一套書，最注重實用的。教育部批他名實相符，當然是適用的了。修身，國文，算術，

複式學級教科書

容都是言文接近的。掛圖，教案，都是用最新方法和輯的。

全國的國民學校，大多數是複式編制的。專供複式用的書，祇有修身，國文，二種，內

單級教科書

便利，有修身，國文，算術，體操，四種。都有新式的教授法。

單級是複式學校裏頭的一種編制，把四個學年合在一教室教的。用這一套書，很是

商務印書館謹啓

中等學校最新教本

取材至現代為止的

祇有此數種

新著 中國 文字學大綱 一冊 三角半

同上 參考書 一冊 五角

江都何仲英編 本書取材精審編法極新無種乾燥無味之病共分字音字形字義三編依次敘述不致偏而不全 參考書博考羣籍不下數十百種尤足參證

新著 本國史 二冊 各七角半

丹徒趙玉森編 全書分三時期(一)以太古至周為文化發育時期(二)以秦至明中葉為文化推衍時期(三)以明中葉至現代為我國文化與世界文化融洽時期對於最近之外交事實如太平洋會議之類均已編入

新著 東洋史 二冊 各八角

直隸王桐齡編 是書首序論說明東洋史研究之關係及範圍論定東洋史上之人種及地理此外分三編一上古史述各民族萌芽時代二中古史述漢族全盛時代三近古史述各民族之變遷尚有第四編現代史在編輯中

新著 世界史 一冊 九角

陽原李泰棻編 此書用萬國史體裁編纂將中等學校應講授之東亞史西洋史分編敘述全史為上古中古近古近世現世五期現世史直敘至太平洋會議為止附有彩印地圖二十二幅尤裨參證

新著 西洋近百年史 陽原李泰棻 上列三種業已

新著 圖畫研究 寶山須戒己 在印不

新著 圖畫研究 青浦熊翥高 久即出

以上各書文字均用語體

商務印書館出版

商 務 印 書 館 出 版

可供學校教授
可作專家參考

地圖以最近出版為最
適用本館特設
專部從事於此
故本年及去年
修訂者占多數

可為客廳裝飾
可助家庭教育

本國部

- 中國新輿圖 一厚冊 五元
- 中國全圖 一幅 二元
- 中華大地圖 一幅 二元
- 中國地勢圖 一幅 一元
- 適用中華分道圖附表 一幅 八角
- 中華分道新圖附表 一幅 六角
- 中華民國全圖 一幅 四角
- 中國新區域圖 一巨冊 三元
- 中國形勢一覽圖附說 一冊 二元
- 中國形勢暗射圖 廿四幅 四角
- 本國新地理圖說 一冊 一元
- 中國新形勢圖 一冊 九角
- 注中華學生地圖 一冊 五角
- 音中華學生地圖 一冊 五角
- 適用中華新地圖 廿六幅 四角
- 中國簡要新地圖 一冊 六角
- 高等中國簡要新地圖 一冊 六角
- 小學中國簡要暗射圖 廿六幅 四角
- 簡明中國地圖 一冊 五角
- 高等中國地圖 一冊 五角
- 袖中華新輿圖 一冊 七角

世界部

- 世界新輿圖 一厚冊 七元
- 世界最新地圖 一幅 一元
- 最新兩半球圖 一幅 七角
- 亞洲最新地圖 一幅 七角
- 歐洲最新地圖 一幅 七角
- 坤輿方圖 一幅 八角
- 坤輿西半球圖 二幅 二元
- 最世界分類地圖 第一輯 四幅 二元
- 實用世界新地圖 一冊 二元
- 世界形勢一覽圖附說 一冊 二元
- 世界新形勢圖 一冊 一元
- 新撰瀛寰全圖 一冊 八角
- 世界新形勢圖 一冊 八角
- 小學世界簡要新地圖 一冊 六角
- 高等世界簡要新地圖 一冊 六角
- 世界簡要暗射圖 十八幅 三角
- 高等外國地圖 一冊 五角
- 小學外國地圖 一冊 五角
- 小學萬國輿圖 一冊 三角
- 袖世界新輿圖 一冊 七角

各省全圖 每幅一元
各省明細全圖 每幅八角
袖珍湖北省圖 一幅二角
袖珍廣東省圖 一幅二角五分
沿海七省形勝全圖 五幅二元

推 行 國 音 國 語 的 利 器

本館最新編印的國音除國民學校和高小學校所用新法教科書新體教科書外還有下列各種

普 通 適 用

遊戲國語	注音字母習字法	鑲石國音五方木	練習國音五方木	國語拼音方字	國語拼音對照表	國音字母練習片	國音字母圖解	白話字法	國語虛字用法	國音教本	國音問答	國音淺說	國音初階	改校國音學生字彙	改校國音字典
一册	一册	一盒	一盒	一盒	一盒	一盒	一盒	一册	一册	一册	一册	一册	一册	一册	一册
一角二分	一角	五角	八角	二角	八角	五角	五角	二角	三角五分	一角	一角	一角	一角	一角	一角

中 等 學 校 用

白話文法綱要	中國語法綱要	白話文範參考書	白話文範	實用國語會話	實用國語文法	實用國語文法	實用國語文法	國音字母發音圖	國音字母教案	國語教學法講義	國語學講義	國音學講義
一册	一册	四册	四册	一册	上下編	一册	一册	一册	一册	一册	一册	一册
二角	三角	各三角	各三角	一角六分	各七角	三角五分	一元	七角	四角	四角	四角	四角

商 務 印 書 館 發 行

假期
的朋友

無論學校裏 家庭裏

都用得着

無論做父兄的 做子女的 都很需要

請到商務印書館去選閱



▲兒童文學叢書

- 兒童故事 四册 每册四分
- 兒童詩歌 三册 每册四分
- 兒童小說 一册 每册四分
- 兒童劇本 三册 每册四分
- 兒童遊記 三册 每册四分
- 中國故事 二册 每册四分
- 中國寓言 二册 每册四分
- 中國諺語 一册 每册四分
- 中國童謠 一册 每册四分

▲兒童史地叢書

- 新兒童世界遊記 四册 每册五分
- 法兒童發明史 四册 每册七分

▲兒童理科叢書

- 火柴 在印
- 火爐 在印
- 燈 在印
- 鐘 在印

▲兒童叢刊

- 兒童讀本 八册 每册五分
- 新故事讀本 甲編 每册六分
- 新國語唱歌集 乙編 每册六分
- 法新國語唱歌集 乙編 每册六分
- 童話 第二集 每册五分
- 家庭童話 在印 每册一角
- 京語童話 每册八分
- 常識談話 每册八分
- 兒童教育畫 每册七分
- 兒童教育畫 每册七分
- 兒童教育動物畫 四册 每册七分

▲定期出版物

- 小學一年 兒童畫報 每册六分
- 小學三年 兒童世界 每册六分
- 小學五年 少年雜誌 每册一角
- 以上用 學生雜誌 每册一角
- 中學一年 學生雜誌 每册一角

中華民國十一年六月初版

(中國名勝泰山及孔子林廟一冊)

(非賣品)

此書有著作權
翻印必究

製版者 商務印書館照相製版部

發行者 商務印書館

印刷所 上海北河南路北首寶山路

總發行所 上海棋盤街中市

分售處 商務印書館分館

北京 天津 保定 奉天 吉林 龍江
濟南 太原 開封 鄭州 西安 漢口
杭州 蘭谿 安慶 蕪湖 南昌 漢口
長沙 常德 衡州 成都 重慶 瀘縣
福州 廣州 潮州 梧州 雲南
貴陽 張家口 新嘉坡

商務印書館精印

學校成績寫真 銅版 每二集一元

中國名勝 銅版 每種一元

(一)黃山 (二)廬山 (三)普陀山 (四)西湖 (五)避暑山莊 (六)泰山
(七)衡山 (八)孔林 (九)虞山 (十)雁蕩山 (十一)天台山 (十二)恆山
(十三)五台山 (十四)西山 (十五)盤山 (十六)大房山

北京宮苑名勝 銅版 七角

西湖風景畫 銅版 四角

上海風景畫 銅版 四角

中國風景畫 銅版或珂羅版 四角
美術明信片 三色版 每張三分
美女明信片 三色版 每張三分

上海图书馆藏书



A541 212 0019 6441B

~~6989~~

1636629