

暖姝由筆卷之三

江陰蕪山徐充

嘉靖十六年正月間孫曲水南京得團茶一餅
形如象棋子大徑寸餘厚二三分色黑如舊
墨黯黯而輕面有戲珠盤龍中一方圍圖書
云萬壽龍牙四真字真宋物也

杭州在城悟空寺老僧出示小木塔內藏一骨
糙黃色雙目深陷中空有睛兩臂一長一短
儼類猴形相傳為孫行者脊骨近年被一勢

要取觀跌斷粘接在寺不知幾代問亦不知
傳來之由又云近東孫行者墳亦在焉故寺
得名悟空以此殆附會也

湯水去句容縣西北四十里丁酉秋南京回迂
道一觀舊有僧寺已荒穢傾圮之甚但為土
人淪雞豚溷澡浴而已惜其不值通塗也興
歎久之

北京舊內藥房賜官妓齊亞秀所居因遷於內
朝廷禁中及閣下二處臘月二十四夜謝竈用

猪首三牲及花糰皆光祿寺供辦

湖廣醴陵縣有綠水可以寫字即儒學泮池是
也遇雨連陰則色淡進賢朱寧伯遠親至其
地帶彼處招飲帖子云是其水所寫者

一字或去上或去下仍各成字如章字上去立
則下成卑字下去十則上成音字餘同 章

兌 克 患 晝 冀 黨 羆 蠶 薰

熏 蕈 雋 臬 惹 巢 奔 蒼

法華經云若有衆生恭敬禮拜觀世音菩薩福

不唐捐維摩詰經云諸有所作
謂虛設

小捐註

首楞嚴經云迷頭認影棄海認漚

張志淳南園漫錄言正德初內臣最寵狎者入
老兒當去聲猶等輩也然實不計老少惟寵狎
是尊余近訪知老兒當皆選年少俊秀小內
臣為之豈閔籍孺之類歟

蘇州葑門劉宗濂名醫也自幼一口牙齒俱無
至八十四五終又有李兒齒衛家公隸人也

出胎滿口牙齒俱全故以為名

囊神室

太祖高皇帝御製遊新菴記曰人

能知一軀為囊神之室以神脩軀若不知脩
軀以軀使神豈不愚人者歟

蓬蘆蘆花名也

朝廷外國所進之獸畜於受膳所有形體與象
無異而小如猪者夷人謂之米兒西

昔雅阿失獸也中國謂之草上飛形小如玳瑁
斑猫雙耳尖豎獅子猛獸見之甚畏伏

北京神木廠大木俱刻字為記其上有王二姐
張點頭嫵河窄北音混江龍之名皮爛存心
對面猶不相見

南京御用監嘗收 太祖金絲銀絲被各一
條用金銀絲織成者其形挺方濶大甚重內
黃綾夾裏日久勤將盡四角皆繫大圓環金
絲銀環銀絲金環每年六月六日一出晒
嘉靖間有一丐婦年二十四五云是常州人面
貌如常自幼患風雙手拳攣在胸不能舉動

兩膝曼翻轉着地而行由膝之下雙腳虛擊
向上遂能以雙腳指紡綿花撚線穿針縫紉
飲食凡事與手不異曾在余家試之果然後
四五年再來生一兒頗壯偉又能以脚戲弄
左右丟擲及以筋夾飯食餵之甚便亦可怪
也

有白有唱者名雜劇用絃索者名套數扮演戲
跳而不唱者名院本

濮陽李蒲汀廷相嘉靖乙酉陞南京吏部右侍

即有南行日錄記九月起行諸官屬以次餞送至通倉諸副郎主政餞於車營王主政子溼因言利津有老嫗年八十二生子相與嗟咤久之

黃鼠出北地大同宣府等處頗類南方家鼠嘴禿而黑色毛純黃耳竅如豆而無耳肉肥蒸食味美一枚價銀二三分又有大似黃鼠有撩牙者名夜猴善捕黃鼠入穴啣其鼻拖出價值銀兩許人取畜者自幼餵養常搦其首

懸空下身用手拊捋欲其骨節柔軟可以入穴孔也入穴遇蝦蟆嚙死蛇亦然若嚙蛇出穴昏沉口吐涎沫人識其遇毒急溺尿入口即解又有鷹善捉黃鼠者名花抱內臣鎮守多畜之

山西石州麟州人多習法有變幻之術每供鎮守府承應樂工十驢駝各色大石十對到府排列兩階待諸妓呈遍末乃報云石州樂工試法衆官前席臨階視之樂工誦呪石從頭

一一相閉畢又呪則衆石紛紛亂擊移時而止南方未之見也聞其他術尚多

邊牆裏墩臺四面壁立高三丈五尺每臺守軍五人報事夜不收一人炊爨一人臺上層有重屋置四窓四人各守一窓注望雖飲食亦不暫離雞一司晨狗一取眼以定時辰狗一警夜皆有口糧天明先懸軟梯縱狗從梯而下周視無虜則人然後下汲閒無事時俱習結網巾雙線牢密價有直一二錢者置臺相

度地形相去一里以至三五里邊牆外濠二重設棧坑即所謂陷人坑也鹿間有接其中軍人聞鴉鵲噪出牆鈎得之臺邊齊揮荆條樓土甚細慮虜或入打細作過之處可驗脚跡以憑查究在兩臺之中則兩臺俱罪近一臺則量地罪所近之臺蓋軍士護刺獵之跡平底鞮子皮襪之跡當庭有路彼用兩皮相合中縫嵌線乃山桃木皮也黃色儼如金線然無可推免

螢一名丹良見大戴記

草塘中蛙鬪蚓歌和出鼓聲笛韻雪地裡鷄行

犬走踏成竹葉梅花

豺狗屎虎亦畏之及身肉爛至骨

熊黑色極有力飢則投巨石底有蟻穴得大蟻

二三升一舔而盡故肉腥不可食

北方有言山後四絕一曰宣府校場南北四十里

沙里皆傍二曰蔚呼為州城墻周城樓屋三簷

惟北則無俗云獨眼大三曰朔州營房僅城寸

王所築即李克用也

小磚磨細糯米煎成極堅固其形上仰向謂

如浴盆邊也屋甚整飭雄偉皆有斗者相

四曰大同婆娘容體

宣府順聖川離弘州堡十五里有八寶莊十寶

山出水晶瑪瑙

嘉靖十八年己亥六月廿七蘇州顧家橋東機

房一少年二十許歲家有小空地種菜常見

一女鬟身矮黑色而面麻常與之調戲於中

最善笑謔久乃夜來與之交問其居處不肯

言有知者曰此必恠也教其記認是夜暗以
机絲纏繞其腿復打牢結女子覺之忿怒翻
身床下撲然有聲自此遂絕鄰家見一蝦蟆
一比常甚大又見有絲驚異少年聞而往視見
絲是其手跡始知此物妖惑也剖其腹有三
角小包內已血矣街市奔聚觀之

織墩曹方湖為江西南豐知縣時其地出小猿
如小兒拳大人藏袖中為戲土人名栗子猿
第三乃郎子進說幼隨任魯養玩之杜詩所

謂為致小如拳豈此類耶

常熟桑思玄悅為長沙通判時太守四川劉鏞
造賈誼廟塑王者服袞冕之像忽一日同出
見新廟觀之驚問何為如此劉誤賈誼即長
沙王也桑戲題詩曰賈誼當年號賈公不應
身上有雙龍借問如今李長史吉王冠服同
不同蘇州陸陽抱芝云南京陳石亭學士所
說石亭父亦魯為長沙通判知之甚詳

淮安楊林會試投卷桂州夏公見其名呼謂之

曰近日大同逆首有楊林汝當易此名方思
索間夏遷曰替汝增一字作楊上林罷當時
不省是年遂登第因思歲朝夢有人送春聯
云魚遊春水鶯轉上林始悟應兆

硯水慮凍少着鹽可解鎮江楊邃菴鎮守陝西
得此法鎮江秀才試時遇寒欲用燒酒邃菴
教以此法

陳祭酒詢先任翰林忤權貴出為某州同知同
僚餞之為酒令各用三字分合以韻相協以

詩書一句終之陳學士循云轟字三箇車余
斗字成斜車車車遠上寒山石徑斜高學士
穀云品字三箇口水酉字成酒口口口勸君
更盡一杯酒陳自云轟字三箇直黑出字成
黜直直直馬往而不三黜

嘉靖庚子年鄧璧文府以鴻臚序班送日本使
回國因過家病鬢瘡卒日本使作詩輓之俱
寫薄倭紙上字如中國真正頗可觀但多訛
筆一詩後題日本國正使湖心碩鼎扒湖心

號也碩鼎姓名也扒即拜也此字特異又一
首題副使周良拜額

蕪湖焦磯娘娘廟香火極靈夜則有人整設床
帳鋪卧如事生之禮明早被席俱溫暖有人
氣又有五穀樹一樹結稻穀麥豆之類他處
無

天下寺院之大獨江西袁州府宜春縣慈化寺
普庵禪師道場周六十五里有僧四五百人
多不相識四遠皆到此還受生前有秀江橋

木構高大中通往來兩邊各有店屋三十間
有三牌樓一大池千畝進十五里方抵寺門
街市縱橫商賈輻湊後有山環拱上山設黃
浦巡檢司踞其北其三門南曰南泉東曰東
萊西曰西際門作高樓數丈螺螄結頂俱極
雄壯普庵肉身殿在大殿後大金鐘罩之外
有九籀普庵誓云九籀將斷吾當出世今斷
八籀矣普庵姓余今其子孫富盛族繁千丁
到寺衆僧猶待之為主無敢慢者方士豐城

黃野鶴說

今人凡交遊往來及贄見不論貴賤但有餽送之禮貨物不等皆謂之人事白樂天奏于頔裴均欲入朝事宜狀云上須進奉下須人事其來已久昌黎集亦有奏韓弘人事物狀嘉靖二十一年壬寅七月初一日日食在午初西約有九分晷影恍惚旁見二星

凡事不分青白者諺曰憊懼之休陳致虛參同契註云憊懼含糊便難信受是此二字

國朝創置器物前代所無者 儒巾 襴衫

摺扇 圍屏 風領 酒盤 一名護衣盤 四方

頭巾 網巾 水火爐

嘉靖二十一年十月廿一二日四方大霧湫漫晝夜不散連四五日是月廿二日司禮監太監張佐等題為謀害事奉 聖旨這群逆官婢楊金英等并曹氏王氏各朋謀弒朕于卧所凶惡悖亂好生違背天道死有餘辜你等既打問明白不分首從便都拿去依律凌遲

慶死劉屍梟示仍盡本法各該族屬不限籍
之同異都逐一查出着錦衣衛挈送法司依
律處決財產抄沒入官陳芙蓉逆婢阻攔免
究欽此

計開

曹氏

王氏

楊金英

蘇川樂

楊玉春

邢翠蓮

閔梅秀

劉妙道

王秀蘭

徐秋景

鄧金香

張春景

黃玉蓮

姚淑華

陳菊蕊

吳江趙寬會元子禧為肩州州判言蛾眉山放

光亦有時曾見七圓光五大二小五大者寺
僧一一指言文殊彌勒辟支等佛二小者善
才童子也衆人看者各見自己身形在光中
一二日前先有烏連叫施主施主數聲後云
佛現了其烏似畫眉而小時寺僧以米置掌
心口念阿彌陀佛呼之則飛集手上啄米盡
而去又有佛燈中夜照滿山谷相傳朝佛人
有至其處接得其燈者乃樹葉耳
治翻胃用梨一枚以筋鑽一眼入胡椒一粒紙

裹灰火中煨熟去榭食梨三五枚試之極效
鎮江龍潭出白石作階砌甚佳或云近年南京
造假大理石皆用此石為之造次難辨

官人多用糞車每月初四十四廿四三日以空
車推入一換從後宰門出是日遂許作市交
易百物鋪地外人亦不禁嘉靖二十三年五
月廿四六月初四余嘗兩次進入收得陽文
漢銅印曰高慈印信

京城端午貴賤人等必買新蒲鞋穿之過節歲

以為常

京城井水多醱苦澁不可食惟詹事府井水佳
汲者甚廣

後宰門內有小山樹木鬱然相傳堆土所成或
云乃積煤炭也

唐詩中有言糯酒者按齊民要術作糯酒法四
月取糯葉合花造之未詳其樹

嘉靖二十三年夏建造九廟大柱石礫西山四
十里取來每筒用騾二百頭拽二十五日至

城

子寅弟近自秀水回至蘇州張辨之處得宋板
唐詩六種內有許琳左緯二家考品彙諸書
所載咸無其人

朝廷嘉靖二十三年施藥 京師藥為丸三十
五丸治百病俱有湯引以白綾作袋上刻板
一印云凝道雷軒施袋中銀五分作方片嘉
靖錢七枚雷軒 朝廷道號也

上下無異 申 申 車

四圍無異 田 十 回 井

中去一字為別字 窮 穹 穹 麻 床 闔

間 問 問 屁 尼 痴 疾 窳 窳

羈 罵 靨 雪

顛倒各成一字 由 甲 干 士

移中置上別成一字 田 古 困 杏 困

杏 困 否 回 呂

移中一畫在上別成一字 自 百 曲 西

尹 戶

手持一枚寒水晶千指戛擊如雷鳴曲彈白雪
陽春調調有高山流水聲松梢鶴唳恰夜半
寒烟寂寂風冷冷紙衾瓦棺冷如水展轉無
夢睡不成起來搔首無一闕吟罷滿山秋月
明繖墩曹子進至沂州見此琴甚舊遍體斷
紋悉如梅花制度比常琴長二尺濶大亦異
名曰鷲鳴刻此詩於腹無時代年月亦無斷
手人名杭蔣歷山云國初所造配瑟之琴多
長大或是太常樂也然不宜刻詩於腹又疑

其非

山西汾州等處字音一東韻與十二文十三元
通一宋韻與十三問通如風為分音公弓為
禪音曾為熏音俸為奮音孟夢為壘音之類
莆田黃乾亨與給事中某使暹羅溺海事跟帶
并附船七八百人黃之親隨者共八人至羊
嶼山舟敗止有弟乾貞一人偶負板得免後
歲貢為學官其姪孫黃中仲通說通遊湛甘
泉門者

南雄府有黃花菜土人欲毒人者摘其葉隨月
數多少置飲食中食之輒死如或多或少不
應月數則不效解用羊血而愈蓋曾試以葉
堆尺許用羊血一滴置上洞穿至底此亦黃
仲通說其父官於此處審知

楊州郝梁子高監生家富於財嘉靖八年二月
五日卒年三十四歲首七中樞忽顛撲上下
不定守者驚散弔客皆見之四日方止莆田
黃仲通時往弔知之又聞死時亦坐化者平

生惟方外人則好施不吝知為柴道人後身
云蓋其父某年老無子恒以為憂六十五歲
夢一道人云勿憂無子我杭州豐樂橋柴道
人當為汝子但所脩街尚有百丈未完得銀
可了就来矣後携銀訪之果然柴病在床幾
年自言與夢合即取銀付石工領造而卒郝
當年生子高至九歲而父卒父平日好道南
京迎養尹蓬頭在家三年子高六七歲時一
日尹呼曰小郎汝能作東道齋我乎荅曰汝

夕在人家宿食而更求齋尹曰常時雖食但不能飽子高具白毋求治具問所欲食者惟韭餅可乃市麵九斤肉五斤裹韭作餅漸造漸食尹以三枚疊食至盡問更有何物出好酒六大湯壺不用盃筯口吸遂盡復求食出飯四大添碗茶二大壺俱盡頃卧攬上頭反垂地而睡子高見之恐食多致傷走白其父出撼醒大怒罵又到一室自反鍵窗一足拳立二日一夜郝知其異始求傳教答曰汝但

有壽享富而已此不能為也慎勿再言居幾年而去

北京栢林寺一僧房曾有山東會試二舉人同僕二人欲尋下處僧拒不可強之至夜一能飲者大醉一醒然更汲忽窓遍開見有黑漢跳入陸續七人醒者驚惧不敢出聲二僕卧旁若有魘狀黑漢衆將醉者顛倒擠揉或昇床下東方將白仍一一跳出窓外寂然醒者急呼醉者問故答曰吾亦知之欲叫但口不

能出聲耳僧憂慮已先早起候門問有何驚
恐答曰無僧駭異以為讀書人也就令借鋤
指窗外掘之大小鐵鍋七隻始知禍由俱擊
碎鑄成香爐至今存焉蘇州香山顧叅政福
云

弘治五年五月大水楓橋花園木牌上有一鮎
魚衆收之見有四足在腹下丐者以蒲包藏
之入蘇城遍示見者乞錢一文

枝山祝希哲岳丈李貞伯應禎也時為南京少

卿祝至留宿書房臨晚燈下看書一僕先睡
窗外若有携燈過者初疑是其內室侍兒出
看問之不答時見內門已閉疑惧滅火上床
急以被覆其面露眼竊窺見一美婦唱曲入
室床前曲句將終以口合祝耳上唱云你是
我的夫婿而去婿字聲甚重而長祝覺昏眩
頭如車輪比曉耳猶汪汪而疼詢之知此房
前有去官某女死於此中

蘇州盛都御史應祺嘉靖初家忽見鬼其頭絕

大而不見其身時時或有語音所說禍福皆
驗飲食所藏皆失不見忽梁上落下二肉塊
剖視皆血也二年而息亦無他異

蘇州治坊浜朱秀才晟成化間以貧隨陳編修
緝熙松江姚行人某出使暹羅國封王舟至
其國去城百里停泊海邊其王新襲位年幼
使通士傳言不肯受封往來講議二三月不
從亦不許登岸姚計作面具異形長大四人
為將軍裝束手持刀鎗欲遊其國國人驚懼

逃遁彼國太上皇在後山聞之言我國累代
受封汝何為不受太上皇者彼國王五十歲
則傳位於子已退處山中稱太上王然後其
王始遣人迎請入國選擇有才學者相與聯
詩作文頗不能勝後陳乃作回文詩一首彼
皆和之陳云吾詩可倒讀成篇彼訝不能而
屈遂受封朱秀才遍覽地方偶以所帶紅紵
段易得大珠三顆以婦人經血草紙藏裹跨
下至洋中有龍戲趕又以豫收同輩梳下亂

髮燒之歸携此珠至南京見賣寶褚田子願以萬金財產易之不肯乃自携至 朝廷進上時范妃正覓大珠不獲見如龍眼之大極喜遂 賜錦衣衛千戶給淮鹽引十萬在京有趨承者多應錢使用縱欲奢侈未幾憲宗皇帝駕崩 孝宗登極凡傳奉濫恩者皆停黜仍白手負債而歸

南京軍人孫蔭有叔當役常被欺歐逃避在外日久同輩為之畫計令多覓古物携至 京

師見司禮監孫太監可以得志即同至湖廣買大銅瓶一對先有大爐孫太監曾往武當燒香已得惟二瓶未得至京僦屋寓居孫太監房以此二瓶獻之酬價頗高故久不領日留門下往返既以同姓又聞知名為蔭喜曰汝倒是受我蔭者遂留管事一日 憲宗欲册范妃急宣孫太監書詔辭以不能書因權荐有姪孫蔭立召見便殿使試書之當書絳幘雞人報曉籌一首 憲宗大喜就令

書詔後太寵用奏回祭祖其叔并鄉里無不
驚畏歎羨其遭遇如此時同里有李秀才者
自揣才藝比蔭超勝亦多收寶玩挈妻上京
托一某侯門下咲談博奕朝暮甚諧侯偶見
其妻美因緣通奸侯之夫人亦見李合意偶
乘早朝招李入室是日偶免朝遽歸相遇大
憤手刃之其妻聞知惶遽以梯登屋大呼殺
人奸謀事校尉挈侯至法司問罪經年在獄
久繫而死於乎人其可競於命也哉

蘇州朱某人呼為朱鬚子與韓都御史某負賤
同窓相契嘗約以富貴則當提挈後韓鎮兩
廣嘗念之人勸往見以無路資為辭偶有幾
廣東客人在蘇州回者願賫同去果見韓韓
與一文書使催蘇杭各衛糧米未到者至蘇
衛贈銀二十兩至鎮海金山二衛亦贈如前
得銀六十兩鎮海王指揮謂朱曰浙江諸衛
汝不須去我當移文促之所贈有例矣可將
見銀先買黃魚醃至蘇州發賣得利朱喜依

其計一日欲觀海相去三十五里王具酒餞
令二子陪往至海邊忽步行縱觀不覺海潮
大至因下馬離遠奔避不及三人俱沒於乎
薦福雷轟之事可不信耶

治一切發背毒癰蝦蟆肝一箇銀硃一分用好
墨同磨搽效

鷄两眼四周有小白骨十二片如牌應十二時
或云輪轉至卯當候則鳴者以此大街劉仲
德曾見其喫出果符此數嘗以行酒取贏他

人不會者吃齋一忽蓋不能全得也

金剛經二十一分爾時之下乃唐時僧靈幽死
去聞于冥王復生傳誦于世碑在濠州鍾離
寺終是上下文義無所屬

青山不老為雪白頭綠水無愁因風歛面

正德十三年五月十五日未時常熟縣俞市村
第六等都忽見白龍一黑龍二從西北方來
天地晦冥乘雲下降口吐紅燄眼若燈籠鱗
甲頭角分明轟雷閃電猛雨狂風號空拔木

捲去居民楊朴胡奎陳錦陳岳尊宗全等三百餘家瓦草屋千餘間磚瓦梁柱家資樹木亂飛星散至酉時東行至海升空而去又捲起平本等家船十餘隻粉壁墮地驚死屈氏等大小男女三十餘口當夜隨降洪雨如注五日夜不止余時見本縣申呈如此云
韭菜地曲蟾泥水調治狗咬瘡

嘉靖二十四年乙巳夏無錫惠山泉上下池連年乾涸石龍口亦涓滴絕流

畫鮎魚類也而似鼠形黑色有尾宜興長興出茶之處有此多在岩岸臨水溪澗之下專候畫眉鳥而食之故以為名里人岳霖年嘗收茶久處其地食之味甚肥美世所罕知乃詫衆以為未嘗之絕品也

開寶重定本草序梁正白先生陶景 貞字易為正字陶下缺一弘字皆唐避諱也

本草所無藥鉄洗上聲帚出蘇州西山專治橫痃

猪腰子生廣東磨水解毒酷似猪之腰子一

枝箭生雲南服之治瘡腫大人九葉婦人五
七葉小兒二三葉煎服

紡縑婆絡緯也曲蟻蚯蚓也突即螳螂也百脚
馬蛭也鰕虎赤腮小魚也蜒蝣蝸牛也望潮
小蟹也知了蟬也都了寒蟬也馬刀長蜂也
梁山伯大蝶也浮藻萍也斗蓬籜笠也

鷓鴣形色似花母雞丹陽孫相志尹為廣西奉
議州判籠帶到家絕不肯鳴飲啄不安而死
石燕暖壯陽添精聞在洞穴亦能飛雌雄兩枚

分置水中須臾宛轉相合然雲南來者小而
真正內外純石鎮重無臟腑恐能飛之說不
然也又磨水治痘後眼中白翳本草亦未嘗
言治眼之功

蝦蟆一名蟾蜍或單名蟾取肩間白漿和丸為
蟾酥也俗名癩蛇蟞二字作客把之音夷堅
志蝦蟆為蛇蟞今人多混為蛙誤矣埤雅曰
蟾蜍吐生腹大背黑皮上多癍磊跳行舒遲
又云蝦蟇背有黑點身小能跳接百虫善鳴

與蟾蜍不類蓋今身小青花色能跳而善鳴者即蛙也陸佃亦不的識故不明蛙與蝦蟆之分耳蝦蟆鳥科斗也

鵜鶘一名淘河說文鵜胡汙澤也爾雅鵜鶘一名鵜澤色白身類天鵝嘴極長大飛不甚高其脂可煎油和熬膏藥透骨常居水中善食魚故名淘河若名逃河者乖其義非也

髮髮本草注言不審是何物按詩不屑髦也注云髮也今人謂之頭髮音被女人髮少者則

用添之乃假髻是也此成辮紮成把者故與下文亂髮為二類

淮南子云下有茯苓上有菟絲註云茯苓千歲松脂也菟絲生其上而無根又典術云松脂入地千歲為茯苓今江南松有大者而無茯苓又丹陽嚴莊山南抵呂城中路平田草莽地漏不宜禾稼間或種豆菟絲遍滿其上多被纏死數里延蔓不止皆曠野之鄉喬松尚無何嘗更有茯苓耶上二說皆不可憑

雲南涿國府有內官四人管家大小事務俱先
付之經理然後呈進稟說名曰到坐

嚴介谿閣老在朝內臣皆目為錢勞勞者勞病
乃痼疾也猶古人錢癖之謂今俗有人貪酒
食者詈曰酒勞食勞

是巨淵國初神醫家居近青暘即黃橋也得異
人之傳治法不泥方藥神妙罔測聞 朝廷
徵取不樂仕進登途忽取藥草擦身成癩使
臣穢惡黷回後復以藥治之而愈予見時聞

先人及前輩常說其竒迹頗多即今邑新志
所述僅得其畧

穿心國聞名而已嘉靖二十三年丹陽縣曲水
志新遣家人泰山燒香曾遇見兩人在山上
余北京回聞之親喚其家人問乃云目見的
實赤身無衣紫黑色言語不通以手援摩其
胸穴通甚滑甚始信記載不誣也家人名過
保

寶積記云伏羲時有璘班之玉號曰夜明投水

則浮磷班即爛斑也

霞外雜俎鉄脚道人纂或云道人姓杜名巽才
魏人

海槎餘錄吳郡匯堂碩玠撰云蒲菴蘆葦之屬
菴即稗字

陶節菴所纂醫書一部分門別類疾有名短朶
一瘡累舉詢之醫家皆無知者

古文苑嶧山刻石文註引宋竟陵王子良刻日
登秦皇山主簿范雲以山上有始皇石刻文

三句一韻又昔大篆人多不識此李斯書乃
小篆也謂為大篆者非 孝道顯明叶音

芒利澤長久叶音已 舞賦何以之娛之

止之字衍 賈誼旱雲賦安倚儷而時有
有字非韻當作在字 相擊衝而碎破依韻

當作破碎 日照照而無穢照照一本作炤
炤惜穉稼之旱天兮旱疑作早 無恩澤下

宜有矣字 班固終南山賦彭祖宅以蟬

脫一作蛻 冢賦於以之平一作如水之乎

王粲浮淮賦渦浦古賦集成作滴浦 濱

濟作瀆濟 迅風十字作迅風興濤 麾作

旄 蒼作若 無滂沛泓溶四字 移作趨

帥作師 左思白髮賦弱冠求仕古賦

集成作來往 六言詩百姓慘心悲中脫一

字 程曉嘲熱客亦是一瑕中脫一字

董仲舒雨雹對亦見西京雜記 揚雄河

南尹箴以諸箴體校之末脫敢告云云二句

郡太守箴敢執機脫一告字

隋煬帝時有侯夫人能詩吹萬集載其自感詩

三章洪邁萬首絕句誤收作唐人

今官府隸率高聲呼叱者名邀呼或曰邀喝江

湖紀聞作既已么過柰何見後集第六卷

磚堦出草用桐油脚抹之可無花樹有蛀虫者

以硫黃末入之可解

嘉靖二十七年閣老桂洲夏公秋九月以罪致

法朝野皆謂嚴老所搆陷 京師有童謠各

以常言二句續之云夏桂洲不肯休晴天不

肯走直待雨淋頭嚴介谿太心欺一云不見
機善惡到頭終有報只爭來早與來遲

大寒前後十日為陽宅亂歲寒食前後十日為
陰宅亂歲今人不知但指臘底二十四夜為
亂歲

每年月華事人以難見為恨大抵不限八月他
月亦有之人心懈忽故不可期也里中王唯
齋名貫為商日久嘗言在揚州六月十七夜
月華碧天皎潔下有蟬瓜細雲圓光重重異

色難狀三次收放漸小而散又一年五月十
四夜泊舟常州西門三洞橋因睡中蚊多驚
避起見月華如前若映雲而生紅黃光彩者
皆非也又言正月十五日八月十八日各見
一次唯齋不妄人也記此以驗後

雲亭南四河口周龍泉名珊嘉靖二十五六年
間其家井水忽若有油相雜日久漸汲遂為
純油點火并煎熬取用多矣此自古所無之
事小兒曇師胡啟東名來賓繆之婿也因細

問云點火亦爆調食味復不佳近頗稀少豈地脉石脂僅似而非者歟揚升菴丹鉛餘錄云油井水脂也二十九年四月二十一日記之自後周家繫獄破產非吉兆也二十九年夏劉伶巷陳子匡宅燕哺六雛五黑一白白者比常燕而小余平生所見禽獸白者四物已記在前并此而五矣

真臘國僧名苾姑

錢塘戴文進名進號靜菴工於山水大巷張石

屏約吾昆仲家藏大軸乃祖叅議公可齋所遺者兩段接紙山頭及村落樹石人物遠近曲折重疊位置無一不精用筆揮霍疾速若胸中傾瀉而出真得寫草書之法但圖上自題為某人畫江山一覽圖今某人處皆剝去其字此俗態可咲又往年提學莆田石峯陳公琳字玉疇為河南叅政時出示諸畫中間得見靜菴一幅亦紙所寫甚佳與此為二蓋可居神妙之品能固不足以名之也

嘉靖三十年辛亥前半年六箇月初一日嘗火
日是年夏早老農亦以為候

嘉靖三十年辛亥夏五月間東鄉長涇人張某
其家業造紙馬人稱為張打紙妻生三子俱
男傷腹母死兒皆無恙隣家各取一子歸哺
之徃二三十年前石頭巷陳巡檢山東人在
城中賃妻兄沈性之中街店房居住妻亦生
三子報官曾徃看問形體絕小後俱不育
蘇州祝枝山題朱元暉畫詩云襄陽墨瀆未曾

乾十里瀟湘五尺寬樵徑不禁苔露滑魚蓑
常帶水雲寒澄澄僧眼連天映淡淡娥眉隔
霧盤想為醉翁當日寫平山堂上雨中觀又
題毛女圖詩云寶瑟無絃尚自隨秦聲那復
記當時山頭剝棗分猿吃雲裏攪笙喚鶴騎
聞說劉郎驅項籍空勞徐市覓安期華陽萬
樹長松葉此是君王未得知二詩用意俱妙
在結句

俗諺云鄉裏夫妻一步不離謂無他人故常相

隨耳揚升菴丹鉛續錄記俗語云鄉里夫妻
步步相隨言鄉不離里如夫不離妻也古人
稱妻曰鄉里沈約山陰柳家女詩曰還家問
鄉里詎堪持作夫南史張彪傳曰我不忍令
鄉里落他處改里作裏遂生異說

管子注五行篇云卯菱即爰也獵而行火曰燒
出輕重甲篇式照切今之放燒亦為去聲唐
人詩有燒痕青之句亦然

宋宣和中艮嶽八步有渠那花今作於奴字不

同耳又有茉莉洛陽名園記作抹厲陳止齋
王梅溪集作沒利又作抹利朱文公集作末
利洪景廬集作末麗其音皆同又佛書翻譯
名義云末利曰鬘華堪以飾鬘

揚升菴丹鉛餘錄云藝文類聚東晉餅賦有牢
九之目蓋食具名也東坡詩以牢九具對真
一酒誠工矣然不知為何物後見酉陽雜俎
引伊尹書有籠上牢九湯中牢九九字乃是
九詩人貪竒迹韻而不知其誤雖東坡亦不

能免也注云牢丸今湯餅也

兩山墨談引文伯之母季康子之從祖叔母也
康子往焉闢門而與之言注以為闢為闢謂
闢門也今按闢者馬不出門之貌此見國語
乃是闢門說文曰闢門也从門為聲正引國
語此句作闢誤也

史記云西伯陰行善因陰之一字議者多謂史
遷之謬然陰對陽之名有隱顯內外之間耳
西伯自行仁義不於外豈不謂之陰行善

乎若陰隲之陰非不美也固不可以後世所
謂陰謀之陰例之

今人娶婦之明日婿率妻具禮同至妻家拜禮
名拜門亦曰回門又名轉馬若在鄉地遠者
或婿獨行有之或擇別日有之春秋宣五年
齊高固及子叔姬來傳曰此以高固偕來反
馬非禮蓋轉馬即反馬也

今人訪友偶無名帖及乏紙筆輒取土墜或石
灰書其家壁板某人來拜此率易拙俗事耳

吾子行間居錄云蔣洎字景裴居葛嶺寶勝寺東廡名公士夫多器之每一入城終日既歸白土書門者又滿矣前此亦有之

家常飯今人常言之候鯖錄云范堯夫丞相嘗教子弟云文正公有言常調官好做家常飯好喫

僧衣肩下有大環雖聞其名而不知其字鄭元祐遂昌雜錄云哲那環常聞哲呼為執音耳今人傾酒滿碗者俗呼沒指甲韋莊詩云南隣

酒熟愛相招蘸甲傾來綠滿瓢是也

松漠記聞云殺鷄炙股烹脯音蒲膊肉也今亦云然蓋胸下之白肉也

蜈蚣字明道雜志言黃州有山名拘羅出蜈蚣大者丈許酉陽雜俎又作吳公

太祖高皇帝相傳有詠菊詩云百花开時我不發我若開時百花殺要與西風戰一場滿林盡散黃金甲頌元慶夷白齋詩話所載乃云百花發我不發我若發都駭殺要與西風戰

一場遍身穿就黃金甲頗不同又俞文豹清
夜錄云黃巢嘗賦菊詩曰待到秋來九月八
我花開後百花殺衝天香陣透長安滿城盡
帶黃金甲此豈一事而傳者異歟然韻偶同
何也

西域有尋思干城見陳剛中詩馬氏日抄作尋
思字不同

今甘蕨字神異經作邯塘

莎雞一名絡緯但織一名蟋蟀形類絕異古今

注合為一物誤矣

水東日記云世稱警悟有局幹人曰乖覺于兵
部奏內常用之然未見所出韓退之云親朋
頓乖角羅隱詩云祖龍筭事渾乖角宋儒語
錄亦有乖角似與今用乖覺意相反云按今
稱人之乖角者即伶俐之意說者謂物之方
者停滯而獸惟角之乖利者則圓轉而流動
此說為長但今人既稱乖角後止稱乖亦非
也習久不變耳又鄉人稱乖曰儂詩所謂揖

我謂我儂兮是也及有所本

老學菴筆記曰芰菱也今人謂卷荷為伎荷伎
立也卷荷出水面亭亭植立故謂之伎荷或
作芰非是又埤雅曰的中有青為蕙皆到生
兩牙一成芰荷一蕩荷也蕩荷帖水生蕩者
也芰荷無蕩卷荷也與華偶生出乎水上亭
亭如繖者是亦或謂之距荷此說與今人合
故楚辭製芰荷以為衣註為二物者非
今女工做鞋子者用紙背硬襯裏剪樣名胫膊

武林舊事小經紀有賣圪伯紙者此二字別
酉陽雜俎曰狐疑鼬預可謂獸之一短也云鼬
性多預今人猶豫字不同其言唧唧今謂之
知了也音俱相近又蟬七月鳴者名韶螿又
螿螿之小者為螿

李梅亭心詞云使身心平穩尚復何求眠食安
寧便為至足其他外物一付自然

諺曰鄰舍高打牆親戚遠離鄉瑣碎錄云鄰里
欲高牆親情欲遠方

今小兒乳哺時值母有孕輒眉心青黑泄瀉羸瘦此病俗謂之記爾雅翼言伯勞能療繼病繼病者母有娠而乳子使子得疾如疝淮南鴻烈曰男子植蘭美而不芳繼子得食肥而不澤情不相與往來也蓋情在腹中之子故於所乳之子為情不往來所以病而不澤也即此繼病

子家子曰省事可以養心寡言可以養氣關尹子曰吸氣以養精如金生水吸風以養神

如木生火所以假外以延精神漱水以養精精之所以不窮摩火以養神神之所以不窮所以假內以延精神

河南子云上不說下不泄中竅不動便是長生訣

今人稱人之美言者曰謝金口意謂村俚語耳青瑣高議記大丞相李昉述藝祖稱其為善人君子乃謂子弟曰金口稱為善人君子云云

北極子陰恒曰治身之道愛神為寶養性之術
死入生出因生求生真生矣以鐵治鐵之謂
真以人治人之謂神

絕洞子李修曰弱能制強陰能弊陽若臨深履
危御奔乘駕長生之道也

左傳以禧負羈曹賢人也愚以為未然當晉公
子入曹而不知其賢非智也知其賢公子而
其君浴薄觀其駢脅而不以告非仁也納妻
婦人言非勇也盤飧加璧而先私貳於晉公

子非忠也夫仁智忠勇而後謂之賢禧負羈
舉無一焉而又謂之賢特優於乘軒赤芾者
耳惡得賢

邑之黃山接天石山去縣東北六里頂有圓堆
鄉人呼為翁帽頂故名席帽也王梧溪號席
帽山人以此相傳山外江中舊有長村民居
甚衆梧溪亦住長村家有竈間園予嘗得其
竈間園六詠騷體手迹甚佳今長村洗蕩不
存浪匯山足渺望滔天矣

籛籛乙此三字符可却瘟鬼

出夷堅志

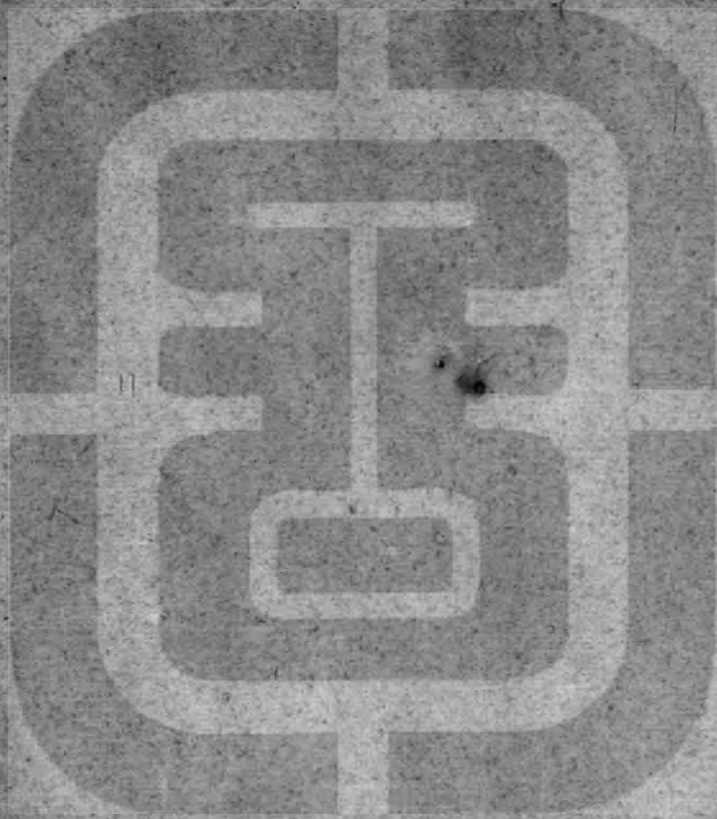
一字易置為二字者可叮召叨兩字各異音同者瞎核鑊帕銘幘左右字異音同者總相鈐

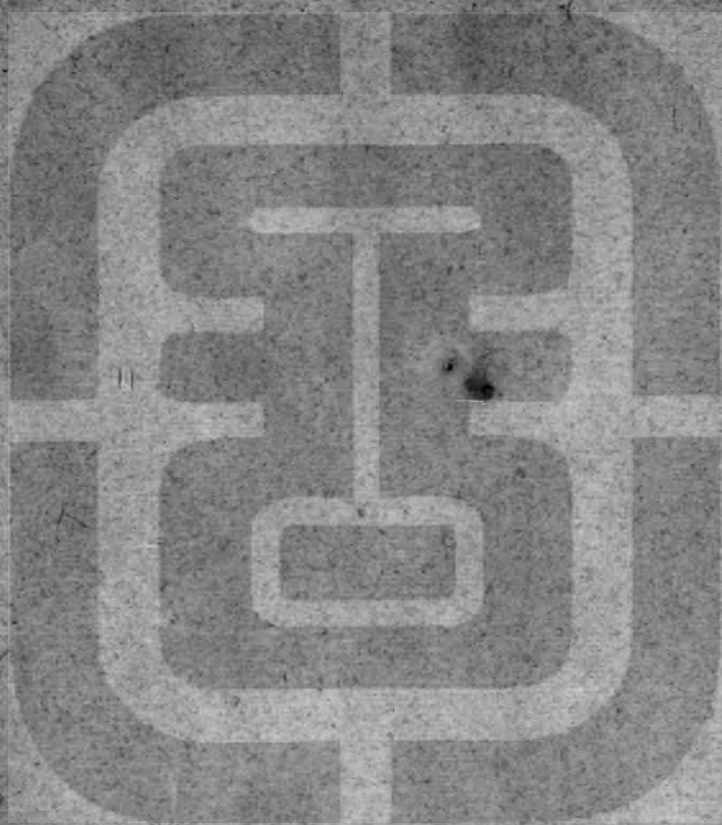
暖姝由筆卷之三終

汴遊錄



余以身事抑鬱久矣舊宗主莆田石峯陳老先生每有閔慰拳拳欲出泥塗之意今參河南大政幸一見之遂有是行正德十三年戊寅之歲二月十五日起行午後至九里河塞不容方舟停者皆下水排挽爭先號召少馬潮至而動至斜涇口通流減力數倍也時登岸候潮行觀有似乎人事感歎久之晚宿三山石堰俗所謂十八里山塘連石堰者是也





籛籛乙此三字符可却瘟鬼

出夷堅志

一字易置為二字者可叮召叨兩字各異音同者瞎核鑊帕銘幙左右字異音同者總相鈐

暖姝由筆卷之三終

汴遊錄



余以身事抑鬱久矣舊宗主莆田石峯陳老先生每有閔慰拳拳欲出泥塗之意今參河南大政幸一見之遂有是行正德十三年戊寅之歲二月十五日起行午後至九里河塞不容方舟停者皆下水排挽爭先號召少馬潮至而動至斜涇口通流減力數倍也時登岸候潮行觀有似乎人事感歎久之晚宿三山石堰俗所謂十八里山塘連石堰者是也

十六日風泊呂城觀盤壩

十七日乘月行二十餘里天始明上丹陽觀開
家湖午過新豐得詩云雲陽到此日方中市以
詩名景不同爭是未能留一醉酒無沽處過新
豐下午眠京口縱目江上平生求遠所聞而未
見者一旦豁然誠所謂江南偉觀也區四字云
十八日雨昨見日黑雲中射影於江此日掛脚
也必有雨又天文書言日雨旁有如虹而短者
名曰抱珥俗謂之水創皆風雨之徵珥因訛為

耳語曰日頭生耳不風即雨舟行宜候之多驗
十九日雨通宵因感是日清明有詩云時俗忙

忙不禁烟短篷猶繫下河船

人稱淮揚曰上河

況逢拂

柳無花日寂寞江頭聽雨眠雨霽渡江滿江紅
飄飄往來如葉舟過金山見炊烟裊裊午雞長
鳴白衣寺僧倚寺門閒適之甚無暇一登有愧
多矣漫成一律云勝地初臨素願酬尚違登眺
瞰江流興亡事往言何益名利人來念却休雲
樹遠幽疑夏浦烟花高望見揚州底須更訪千

年迹玉帶山門已莫留又一絕云書劍飄飄上
汴京此行無暇汲中冷歸來並并寫金山貌得
與焦山敵舜城子儋朱舜城舊作焦山圖余題
其後云尚留金山任描染試與角勝無遷延故
此詩及之下午顧淮船南昌盧客守洪守京兄
弟同載偶談及舒芬狀元幼時有祝太守聞其
能詩元宵召賦紗燈詩云三尺紅紗罩玉龍人
人咸羨竹燈籠雖然偏照逃亡屋還有餘光曜
九重第二句寓美之意太守大喜厚賞之

二十日雨早發瓜洲一名瓜步岸際水曰步也
午晴四十里抵揚州鈔關亭匾曰泉府通津對
崖夏襄恪公神道樹巢青鸛甚眾人曰禁不彈
捕鳥亦知所託矣出東關舊疑即晉司馬昭敗
處非是乃巢縣之東關也過灣頭揚子灣也船
皆帶土填邵伯湖塘欲前懼有畏途而止日尚
早不得觀所謂瓊花觀者嘗見所刻圖一榦九
朶細蕊戎戎文人論說不一多以唐昌玉蕊花
當之如宋次道春明退朝錄亦云瓊花一名玉

蕊此種江南多有之但一輪八朶耳攢聚如球
故俗名繡毬花一名八仙花非奇卉也王楙野
客叢書止知玉蕊非山礬而亦疑與瓊花為一
葛立方韻語陽秋辨之是矣

二十一日早飯時過邵伯三十五里伯音俗訛
為白至連二灣交土過湖湖面如鏡漁舟如鳧
經露筋烈女廟題云遺廟昭貞烈年年湖水旁
祀存無廢典舟過不焚香芳草憐裙色斜陽爍
鏡花光丹青如可貌誰識舊時妝六十里至高郵

東南風順過湖湖廣袤四十里日下波光晶熒
奪目可愛行二十里晚至界首舟人逐伴昏黑
趨二十五里住發土處沿途頗驚虞耳

二十二日日高載土五里過口上即瓦店舖進
湖十里過槐家樓舊聞為淮角樓然誤也轉至
肖家灣上土順風行二十里過寶應歷白馬舖
黃舖金河舖平河橋八十里至淮安西門有漂
母廟詩云英雄窮達未嘗無一飯恩深不可孤
阿母已亡知己少至今祠廟對西湖城外亦有

西湖故云十里至板閘止

二十三日早飯後放閘淮上即事一首云千里
通舟楫關征此化居鴻飛心事遠蟻聚語音殊
崖樹多栽柳湖田盡薄魚逢人話都會因感馬
遷書二十里至清江浦排船過閘二十里出清
河口入黃河行二十里至清河縣舊聞清河水
清而今與黃河無異風駛溯洄浪如奔馬平生
語險而畏馬者皆親歷之計可輕鍾鼎矣况身
名微累哉三十里至河或云散茶三汊河欲宿

同舟以地非所宜居而風甚便復行三十里至
桃源已更深矣縣有三義廟祀漢先主並關張
者詩云自古功臣際千秋廟祀同功成看草昧
義合許英雄路繞栽桃陌民崇薦藻風孤城泊
舟夜不及訪遺蹤

二十四日四十里至崔鎮鬻薪甚多鎮有歇馬
廳土人云此泰安娘娘之所經也二十里至古
城俗傳先主關張於此聚義十五里至白楊河
風逆而止登望極目高塚纍纍如窰頂多覆以

土盤此清明之祭掃者自揚州以來皆然又耕地以三牛駕犂間以四牛者時有北客攜數矢出觀長不滿尺以半竹為筒長二尺餘駕弦貫矢翼之以弓其發甚遠名曰邊箭亦惟邊人能之虜最畏此物蓋生於弩之異制也紀事一首云過此居人少違風早集舟置魚崖畔得奔馬浪中浮野望俱塵目村沽更蜚喉仍聞去年水樹杪接平疇

二十五日二十五里至小河口十五里至宿遷

六十里至直河

二十六日午後六十里至邳州風逆不得前而止有下邳橋即留侯進履處問人云在儒學前已湮沒矣詩云黃石多年事渺茫圮橋蕪沒慨興亡素書三略俱傳世孰是當時授子房邳州聞無東門親見以土塞之云開則有蠍傷人昔一州主曾開亦無他竟不久而復也未知何故又河上至口行梁有龜出此則否昔天師禁不得越境皆俗傳如此

二十七、四、十、里、至、新、安、十、五、里、至、馬、家、淺、以、
淺、為、名、者、猶、言、灘、也、二、十、里、至、雙、溝、此、處、不、宜、
停、泊、二、十、里、至、房、村、宿、

二、十、八、日、十、里、過、呂、梁、洪、詩、云、昔、聞、天、設、險、今、
向、險、中、行、魚、鱉、回、流、沫、舟、航、逐、去、程、神、功、思、夏、
后、至、理、達、莊、生、世、上、垂、堂、者、悠、悠、名、利、情、六、十、
里、微、雨、過、徐、州、洪、坊、匾、曰、百、川、要、會、是、夜、宿、大、
浮、橋、浮、俗、音、扶、懷、古、一、首、云、海、岱、專、城、勝、通、淮、
此、要、津、林、花、開、未、晚、檣、燕、語、初、新、川、會、三、洪、險、

山、圍、四、面、春、和、詩、皇、甫、再、登、眺、後、斯、人、

二、十、九、日、搭、汴、船、早、發、徐、州、六、十、里、至、境、山、一、
云、耿、山、者、非、又、十、里、出、口、

三、十、日、進、溜、溝、二、十、里、過、張、村、站、汴、河、感、懷、云、
心、涉、驚、憂、鬢、易、霜、白、雲、回、首、思、茫、茫、故、鄉、櫻、笋、
芳、林、好、客、路、萍、蓬、濁、水、長、化、子、梗、舟、防、險、道、板、
兒、行、貨、達、殊、方、經、過、欲、訪、前、朝、迹、九、里、山、來、幾、
戰、場、黃、河、故、道、不、時、遷、徙、中、多、大、柳、根、梗、舟、憂、
防、特、至、名、曰、化、子、板、兒、者、中、錢、之、高、等、以、二、當、

一過江以來貿易皆用之便甚風順行百里過梁山橋橋在洪流中猶露欄石六十里過梁門橋淹沒水中矣風急雨作而止

三月初一日二十里至豐縣漢高祖所生地人云豐生沛長者也廟在東城詩云旅泊經豐縣前朝是帝鄉興王爭楚漢控地接徐揚舟濟湖環郭門臨市貯檣登城聊訪古濕雨欲沾裳日夕牛羊少春寒草木荒風塵懷孺子千載感明良下午雨霽行二十里止

初二日行四十餘里水多化子河流錯衍聞南河近淤徙北河迴折出入柳坡中晚見小舟縱橫懼為惡類數大舟整眾而過驚惶甚矣黃河舊在汴城南行舟人言其父行舟已六十年如此自弘治元年決在汴城城北然達汴之道從正陽亳州而入正德初又自徐州小浮橋趙家園丁家道口出揚盡口今則自溜溝行已數年也紀事一首云黃河西方來縈行幾千里中夏由兩涯奔騰到海已嘗聞經傳言源發崑崙起

遠窮星宿名詳載前元史嗟哉古聖賢耳目外
則止北上過揚徐入汴溜溝始滔滔日東流湍
急少湜沚豐單二縣間故道孰能紀瀰漫溢平
坡散亂紊條理淺深詎有常廣狹任推擬舟過
穿楊園排拶僅容指著篙復慎前明暗防化子
出水為明水中為暗暗者尤甚查牙如鐵堅錯愕勝石齒往來
戒柁師甯肯惜胼胝問之焉得斯云昔是基址
人家間卑居茅茨壁傾圯出門水為途行艤渡
泥濘滓春浪桃花生浸淫沒床第衝決勢宜然行

看亦如此艱危色沮喪蕭蕭祇行李忽驚守望
心男兒拙孤矢幸是踰險憂人遠眾咸喜又

有瀉沙常恐膠船底呼禱冀靈休

黃河中祀金龍四大王小

河張將軍等神甚靈應

須臾撒而駛凡屬變化中皆謂神

所使愚生失意人途窮占道否千里今有求青
眼望知己行藏付彼蒼况敢叨福祉慷慨悲遠
遊王陽我深恥固非博望謀名成亦徒爾

初三日四十里過單縣即子賤之鳴琴者周境
沮洳黃河環之左右高列土堆人云有二十四

處過晚山西汾客王世安言宣府有高唐和尚
出沒不常言語無次人皆謂之狂常經四牌樓
手擊柱曰業畜害人各宜遷避久之以一胡餅
繫杖頭問兩街人曰此是甚麼眾曰此是燒餅
曰不是這個是大火燒北人謂餅為火燒故隱
其語人猶不悟後龍從中起街市遭燬殆盡後
竟死於宣府而大同亦傳死於彼始驚其異蓋
得道者此近一二年事云
初四日十餘里過丁家淺漫溢迷惑茫茫揣道

而前得出大河口風順行八十里近柳河而歇
自此以上無漫坡矣夫河之為害亦略可見然
莫慘於化子兼以人居漫坡柳樹無人之境日
夕觀大舟之敗各操小舟蜂聚而至託名博淺
實乘機掠貨撐散而去地僻則傾舟勢孤則禡
體容強有力者與角僅或能保惟丁家村遠近
有大王之稱來往以得免為幸人比他處尤橫
故也於乎安得良守宰除此以清商道耳
初五日三十里過曹縣即詩之曹國地與單縣

皆隸山東兗州三十里至楊盡口匯灘澗繞或
云楊當作梁一云楊進口也此則河南界矣
初六日十五里至范墅口從汭河出十五里至
衛家灣有塔臨崖亦曰塔兒灣為水所啗行將
及矣二十里環轉至板城二十里至黃陵岡弘
治元年黃河從此分股東北決為張秋之害故
道猶存月夜又行十餘里止

初七日早霧行至十里至胙城三十里過穀陽
已晚是日無風悠悠倒折大抵此處衝灣遷遠

有隔岸只尺繞行數里猶復故處者比驛道倍
之

初八日行五十里過蘿蔔張口十里至同瓦廂
廟祀河瀆分水龍王又有漢高祖廟繪壁可觀
地多旋風平原遙望羊角插天須臾而至舟人
恐喝下篷謂之鬼風尤宜慎之行十五里相望
黃家樓日晏水滯而止前俱在時和驛倒載今
灘遠難泊彼人多遷居於此以就利者

初九日早行五里到崖車騎陸行五十里由午

曹門進城值 太王太后喪

初十日微雨暫寓徽客樓

十一日進謁陳老先生情極款洽出鮮蘑菇食之云此地之絕品也不由種植鄉人跑土市鬻侵晨陰雨而得見日則無有也

十二日遊大相國寺在城東南老僧云初自北齊十三日陳老先生處午敘云近巡伊闕觀龍門去洛陽二十里神禹所鑿為天下之壯有蓮花石洞又有鐘鼓洞人聲呼應如鐘鼓然故名壁

鑿佛像大小駢列動以萬計皆跣跣魏所為題詩者有媚佛為石禍之句又曰唐高宗同武后觀嵩山少林寺鑿崑山通道財力不貲則天有詩刻在焉

十四日陳老先生命代作陳憲長奎榮感行

十五日謁城隍香火甚盛遇朔望并三月二十八日四月八日等會百貨俱集士女雜遊至西關商賈輻湊有八士坊即周之八士也

十六日陳老先生午留飯後移館延慶觀觀即

宋大朝元萬壽宮 國朝周憲王改今名

十七日大風灰沙翳天水夫送甘水一車數里外桃園汲者日供三司皆此水城中多苦井人鬻以洗濯而已甘者石一錢車載以行土亦然午陳老先生過訪

十八日陳老先生命作宗主林老大人石崖詩畫

十九日聞人說此處水秤之比江南一斤重二兩土質堅與江南異性亦重也

二十日人云汴梁王門不對三山不顯故老言天順五年辛巳黃河水溢城中土街等三處水所不浸一統志夷山在城中以平坦得名豈謂是歟破鼓樓在司東有大獨木匡鼓土頽不脩狐窟甚眾狐俗謂之皮搭護時出惑人相傳下是海眼脩則水發耳

二十一日觀中老道士偶談及張半仙事太宗聖札猶寶藏汴城朱千戶家御寶存焉朱千戶武當衛官救命追尋張者當張在觀乞食往來

十八日人不之識後別觀主而行五更起身日
未出至河南府東門已五六百里天寒汗珠如
流遇汴城還俗道士在彼貨賣欲歸遂寄回所
帶厨下插椒椎始驚其異人也三日毘陵胡尚
書至已不及矣

皇帝敬奉書

真仙張三伴先生足下

朕久仰真仙渴思親承儀範嘗遣使致香奉書
徧詣名山虔請真仙道德崇高超乎萬有體合

自然神妙莫測 朕才質疏庸德行菲薄而至
誠願見之心夙夜不忘再遣使謹致香奉書虔
請拱俟雲車風駕惠然降臨以副 朕拳拳仰
慕之懷敬奉書

永樂十年二月初十日書

真人答香書

一葉篇舟出離塵 二來江上獨為尊
三向蓬萊尋伴侶 四海灘頭立姓名
五湖浪裏逃生死 六度江邊釣錦鱗

七絃琴斷無人聽
八仙聞我也來迎
九霄自有安身處
十度 皇宣不赴

恩 燒丹煉藥歸山去
那得閒心捧聖
人

二十二日陳老先生留飯談笑竟日出示登嶽詩刻并諸畫碑墨徧觀又見其一冊記景泰立太子羣臣朝賀唱排班有梟咲於殿上唱班齊而梟又笑羣臣皆失色後果不久二十三日遊上方佑國寺在城東北塔十二層

皆琉璃寶壘其色紫其質堅故俗俱謂之鐵塔寺登二層而刮風揚沙不可上鐘樓下有甃井人亦曰海眼也近寺地出鹽銷竈戶煮供王府登塔一首云上方名寺古鐵塔壯僧家翡翠香凝霧琉璃彩奪霞躡雲凌氣象昧世播風沙春盡悲遊子無心問法華

二十四日飯陳老先生衙得與莆田歐世正學官談論偶及仙遊九仙祈夢事言林近龍未第時求夢於神夜得夢云何時得遇士元榜共食

春風洞裡桃後林士元發解以必中為符夢是
科下第茫不可曉後科張燮舉首遂得第張乃
儒士蓋儒士為解元耳又是年提學并兩司禁
舉子不得先回皆與鹿鳴故云共食桃也柯狀
元潛祈夢得平地一聲雷之句復云可問林幾
姐林即陳老先生母與柯為表姊妹往問之曰
夢中如此云何答云此狀元詩蓋林幼曾習此
詩故答如此已而果然其他靈驗不可具述
二十五日早雨不寐是日陳老先生午留飯後

作書備極情懇仍加慰望兼有嘉惠遂拜謝而
別

二十六日徽客吳覲留坐偶言陝州鼓樓下雨
鐵人約三年一出汗其上記云某年月日出汗
一次已歷歷矣又吳岩桂言漳德趙王府前有
鐵如牛頭露地相傳名鐵山以土培之不能掩
掘之亦如舊云

二十七日束裝

二十八日出汴城北門二十里至時和驛下長

船

二十九日船未行復進城欲遊繁臺寺不果繁
音番陽之番有磚塔半截上或云為龍所抓也
陝西馬客言麝以鼻吸小蛇至臍三七日結香
其等不一有麩香米香棗瓢香豆瓣香香珠香
珠即南人謂之當門子此最為高當歸出固城
離陝西十二三站一日三潮

四月初一日五更大風

初二日艤舟河下夢回一首云篷窗一覺夢初

回河水東歸日夜催激柁勢聞傾驟雨崩崖聲
切隱輕雷鄉心杳杳頻移枕客路迢迢趁舉杯
百事耿耿天未曉不堪漂泊起徘徊

初三日上午發舟離汴一首云千里喜歸吳飄
離飄汴都紅顏酣旅色青眼豁窮途春盡登臨
倦河流歲月徂繁臺何處是回首極平蕪行數
里膠淺而止

初四日下午舟始動行至蘿蔔張口
初五日風雨

初六日晚近單縣宿坡中此又從南河行較北
河頗順利也偶作一首云春盡柳飛花舟行道
路賒平樓高出樹輕浪淺縈沙相見俱稱客同
歸各是家塵埃甯物色雙眼眇天涯

初七日風順舟行達旦

初八日早抵徐州行一晝一夜

初九日早過宿遷晚進清江閘

初十日舟阻晚排船至板閘

十一日過淮安四十里

十二日宿高郵湖口

十三日午後雨晚抵揚州關上道中一首云昔
往青青麥今歸大麥黃醉遊思汴酒鮮食美河
魴渺渺三湖白陰陰萬木蒼到江分氣象漸覺
勝他方

十四日雨間作下午至瓜州晡時渡江微雨儼
然如畫歐公平山堂山色有無中之句使尋常
聞之猶嚼蠟也詩云江上濛濛雨孤篷入夜航
望中思米老烟水繞微茫因雨後不獲登金山

寄題一首俟他日書之詩云江左名山枕上流
高臺真可念般舟何人不到鋪金地愧我長懷
獻玉謀四大本無誰晏坐六塵雖擾在神遊終
期來往慈航便清靜題詩訪休晚宿鎮江南門
十五日晚至常州北門

十六日午後抵家兩日皆順風兼程歸拜老母
強健勝常驚喜交集是行也庶幾乘此事幾得
以少慰老母目前豈非願之大者使如去冬疾
病有不可以須臾而待跬步而離者雖剗心鉢

目追悔何及孔子曰父母在不遠遊聖人之戒
深切矣是行也不亦殆哉若夫鴻泥萍水無足
芥蒂凡有述作聊付之筆錄俾後人知之且以
自幸云爾徐克子擴記

汴遊錄終

三
通
金

抄
玉

御

