

八

書

朱子成書

廬陵後學黃

瑞節附錄

易學啓蒙



李方子謙朱子年譜云建炎四年庚戌先生生
 南劄州尤溪縣十四歲孤奉遺訓受學籍溪胡
 水劉勉之致中拜山劉翬彦冲三君
 授泉州同安縣主簿將赴同安往見
 愿中自北往復從遊凡十年考滿
 召入對奏講和位應詔言事隆興元
 召入對奏講和位應詔言事隆興元
 西馬祠監南嶽四年程氏遺書成五
 年家禮成被召未終喪窮是召也
 胡忠簡公以詩人薦先生實不樂云八
 年通鑑綱目西銘解義成九年太極圖傳通
 政合入官宗特旨朱某安貧樂道廉退可嘉特
 二合入官宗特旨朱某安貧樂道廉退可嘉特
 壽子靜劉子澄俱來二陸論不合而去雲谷草

堂不成名曰晦庵四年詩傳成五年差知南康軍
辯不允應詔上疏歷陳宰相臺省師傳賓友謀議不過一或出
諍之臣皆失其職所與親密友諫諍之臣或出
習其門而宰相臺省師傳賓友諫諍之臣或出
入其書除政將滿以脩舉荒政民無流殍除直
閣繼除浙東提舉九年到任荒政民無流殍除直
濟有勞進職二等直徽猷閣行部政類南康以
仲友王承相淮與唐同里徽猷閣行部政類南康以
之孝以陰詆讒先生差主官管台州崇道觀是奉
祠京門不出繼除江西南提刑學士書成十五年
年促奏事之任會王知政力疾事上迎請
之曰新東州事朕自知之今當處以清要之
任不復勞卿州縣是日除兵部郎官以疾未合
職本部侍郎州縣是日除兵部郎官以疾未合
怒至是疏先愈力除直寶閣主侍御史胡嵩山
効栗罷去對愈力除直寶閣主侍御史胡嵩山
崇福宮時朝堂為兩罷之策上悟復召內禪封事
以聞其言皆痛詆大臣近習而孝宗將內禪封事
是年與陸象山往復講論太極圖不合始出太
極通書解義以授李若光宗即位除江東運副

辨改漳州紹興元年庚戌到任二年丐祠除秘
閣修撰主官管南京鴻慶宮四年除知潭州湖南
安撫辭不允五年之任徃人請來矢作亂字獲
之寧宗即位被召除煥章閣待制講先宗之
講務積誠意以感悟上策功居為感動初寧宗之
立也韓侂胄自謂有定策功居為感動初寧宗之
疏極言之侂胄自謂有定策功居為感動初寧宗之
煥章閣待制提舉南京鴻慶宮慶元元年乙卯
先生草封事萬言極陳奸邪蔽主之禍蔡季通
入請以著決之遇極陳奸邪蔽主之禍蔡季通
更號遜翁從之詞集注成二年沈繼祖劾先生乞
就職罷祠從之詞集注成二年沈繼祖劾先生乞
宿寒泉相與訂正參同契韓文考異成四年季
通卒五年致仕六年三月甲子卒葬建陽縣唐
石里之林致仕六年三月甲子卒葬建陽縣唐
年戊辰追錄李黨先生歿四年侂胄伏誅嘉定元
十年間歷仕四朝初議謚文忠劉彌正覆議遂
四十年而巳太常初議謚文忠劉彌正覆議遂
文定謚云

按嘉定四年李道傳奏乞除李禁頒朱某四
書定周邵張程五臣從祀未及行明年劉滄

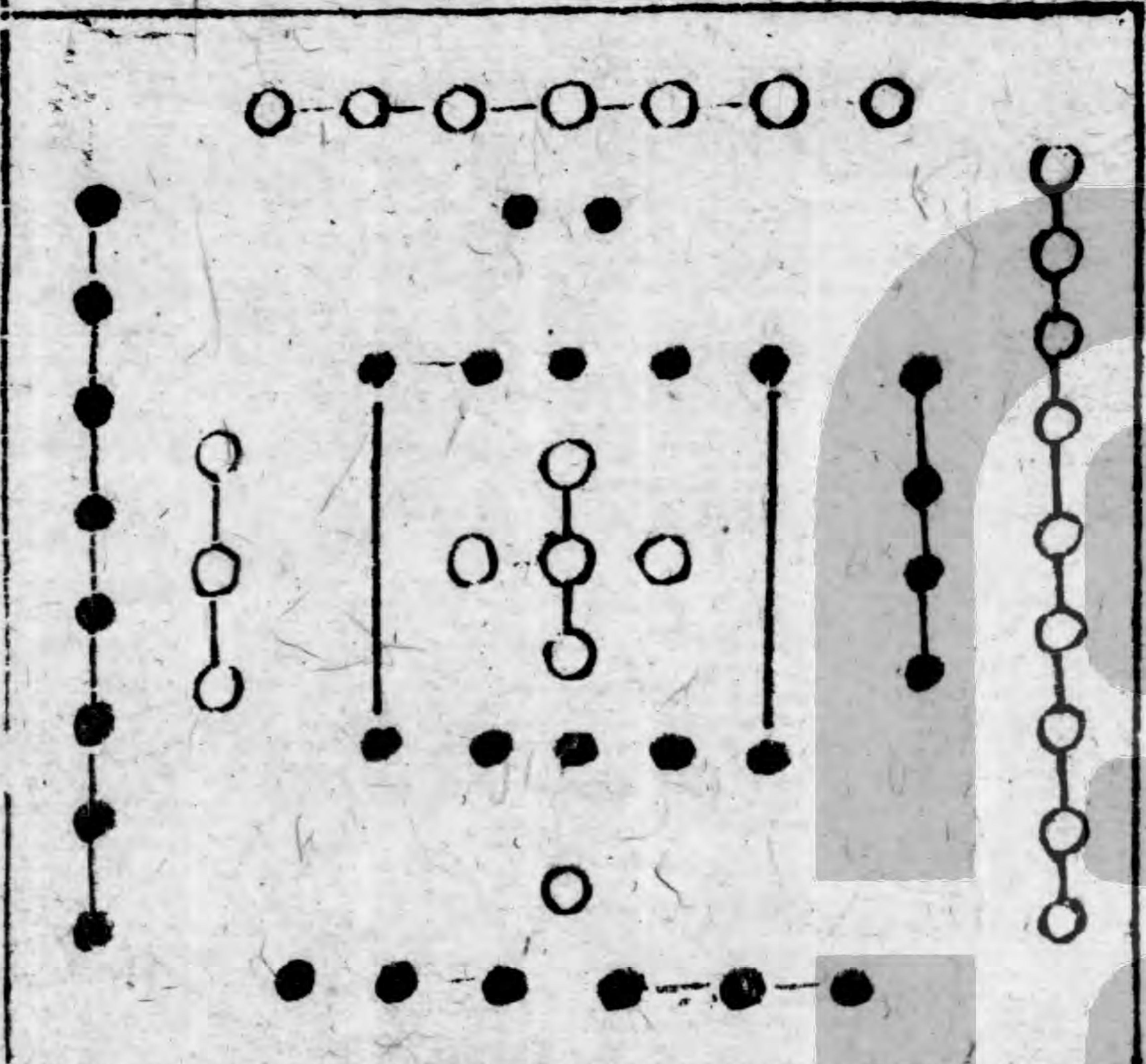
乞以語孟集註立于孝官從之寶慶三年贈
太師追封信國公三年追封信國公淳祐元
年始詔周其張其程其程其朱
某令孝官列諸從祀各加封爵

聖人觀象以畫卦揲蓍以命爻使天下後世之人皆
有以決嫌疑定猶豫而不迷於吉凶悔吝之塗其功
可謂盛矣然其為卦也自本而幹自幹而支其勢若
有所迫而自不能已其為蓍也分合進退從橫順逆
亦無往而不相值焉是豈聖人心思智慮之所得為
也哉特氣數之自然形於法象見於圖書者有以啓
於其心而假手焉耳近世學者類喜談易而不察乎
此其專於文義者既支離散漫而無所根著其涉於
象數者又皆牽合傳會而或以為出於聖人心思智

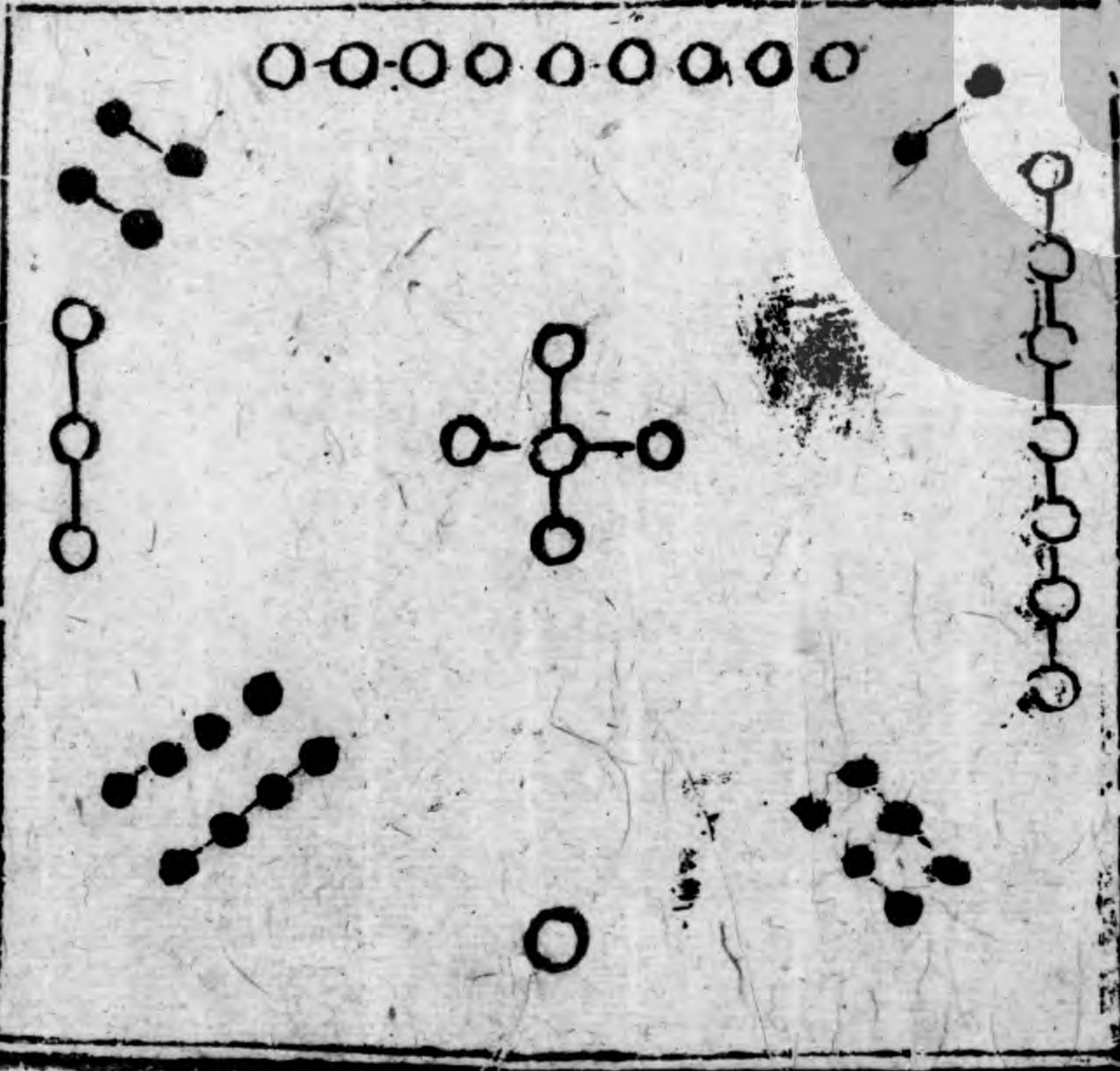
慮之所為也若是者三竊病焉因與同志頗輯舊聞
為書四篇以示初學使毋疑於其說云淳熙丙午莫
春既望雲臺真逸手書

朱子曰易之書最不易讀其作啓蒙正為見人
說得支離竊謂易中所說象數聖人所已言者不
過如此今學者但曉得此數條則於易略通大体
而象數亦皆有用此外紛紛皆不須理會矣其第
二篇論太極兩儀四象之屬尤精誠得真說則知
聖人畫卦不假纖毫思慮計度而所謂畫前易
者信非虛語也○其一一生只看得太學啓蒙兩件
文字透見得前賢所未到處○啓蒙初問只因看
歐陽公集內或問易太衍遂將未考筭得出○看
啓蒙方見得聖人一部易皆是假借虛設之辭蓋
緣天下之理若正說出便只作一件用唯以象言
則當卜筮之時看是甚事都未應得○鶴山魏氏
曰朱文公易得於邵子為多蓋不讀
邵易則茫不知啓蒙本義之所以作

河圖



洛書



本圖書第一

易大傳曰河出圖洛出書聖人則之

孔安國云河圖者伏羲氏王天下龍馬出河遂則其
文以畫八卦洛書者禹治水時神龜負文而列於背
有數至九禹遂因而第之以成九類劉歆云伏羲氏
繼天而王受河圖則而畫之八卦是也禹治洪水錫
洛書法而陳之九疇是也河圖洛書相為經緯八卦
九章相為表裏關子明云河圖之文七前六後八左
九右洛書之文九前一後三左七右四前左二前右
八後左六後右邵子曰圓者星也歷紀之數其肇於
此乎歷法合二始以定剛柔二中以定律方者土也
畫州井地之法其放於此乎川有九井九百畝是蓋

圓者河圖之數方者洛書之文故羲文因之而造易

禹箕叙之而作範也

蔡元定曰古今傳自孔安國

義各書錫禹箕子明邵康節皆以十為河圖九為洛
書蓋大傳既陳天地五十有五之數洪範又明言天
乃錫禹洪範九疇而九宮之數戴九履一左三右七
二四為肩六八為足正龜背之象也惟劉牧意見以
九為河圖一為洛書詎言出於虛義之出其易置
不合又引大傳以為二者皆出於虛義之出其易置
圖書並無明驗但謂伏羲兼取圖書則易範之數誠
相表裏為可疑耳其實天地之理一而已矣雖有古
今先後之不同而其理則不容於有二也故伏羲但
據河圖以作易則不必預見洛書而已逆與之合矣
大禹但據洛書以作範則亦不必追考河圖而已暗
與之符矣其所以然者何哉誠以此理之外無復他
理故也然不特此耳律呂有五聲十二支而其相乘
之數究於六十日名有十幹十二支而其相乘之數
亦究於六十二者皆出於易之後其起數又各不同
然若合符契也下至集氣參同太一之屬雖不足道
然亦無不相通蓋自然之理也假令今出復有圖書

者出其數亦必相符可謂伏羲有取於今日而作易乎大傳所謂河出圖洛出書聖人則之者亦況言聖人作易作範其原皆出於天之意如言以卜筮者尚其占与莫大乎著龜之類易之書豈有龜与卜之法乎亦言其理無二而已耳

朱子曰大戴禮明堂德言其制度有曰二九四七五三六一八朱氏注云法龜文也則昔人固以九為洛書矣○二始二中二終本唐曆志一行之說二始者一為陽始二為陰始也二中者五六也五便是十千所起六便是十二律所生二終者十与九也閏法以十九歲為一章○河圖象圓而數方十故易主象而辭主數也○西山蔡氏曰天一之動一靜天聲出於一闕一闕天下之萬理出於一動一靜天一圓○平庵項氏曰戴九履一乃乾鑿度九宮之法自有易以來諸易師未有以為河圖者至宋劉牧方兩易之闕子明洞極經亦然按唐李鼎祚集解易尺備前出諸儒之說獨無所謂闕子明者蓋宋阮逸偽作也其說具後山陳氏談叢

按揚鼎卿彙六經為圖唐仲友輯經世圖譜並守劉牧之說猶未是正云

天一地二天三地四天五地六天七地八天九地十天數五地數五五位相得而各有合天數二十有五地數三十凡天地之數五十有五此所以成變化而行鬼神也

此一節夫子所以發明河圖之數也天地之間一氣而已分而為二則為陰陽而五行造化萬物終始無不管於是焉故河圖之位一與六共宗而居乎北二與七為朋而居乎南三與八同道而居乎東四與九為友而居乎西五與十相守而居乎中蓋其所以為數者不過一陰一陽一奇一偶以兩其五行而已所

謂天者陽之輕清而位乎上者也所謂地者陰之重濁而位乎下者也陽數奇故一三五七九皆屬乎天所謂天數五也陰數偶故二四六八十皆屬乎地所謂地數五也天數地數各以其類相求所謂五位之相得者然也天以一生水而地以六成之地以二生火而天以七成之天以三生木而地以八成之地以四生金而天以九成之天以五生土而地以十成之此又其所謂各有合焉者也積五奇而為二十五積五偶而為三十合是二者而為五十有五此河圖之全數皆夫子之意而諸儒之說也至於洛書則雖夫子之所未言然其象其說已具於前有以通之則劉

歆所謂經緯表裏者可見矣或曰河圖洛書之位與數其所以不同何也曰河圖以五生數統五成數而同處其方蓋揭其全以示人而道其常數之躰也洛書以五奇數統四偶數而各居其所蓋主於陽以統陰而肇其變數之用也曰其皆以五居中者何也曰凡數之始一陰一陽而已矣陽之象圓圓者徑一而圍三陰之象方方者徑一而圍四圍三者以一為一故參其一陽而為三圍四者以二為一故兩其一陰而為二是所謂參天兩地者也三二之合則為五矣此河圖洛書之數所以皆以五為中也然河圖以生數為主故其中之所以五者亦具五生數之象焉其

下一點天一之象也其上一點地二之象也其左一點天三之象也其右一點地四之象也其中一點天五之象也洛書以奇數為主故其中之所以五者亦具五奇數之象焉其下一點亦天一之象也其左一點亦天三之象也其中一點亦天五之象也其右一點則天七之象也其上一點則天九之象也其數與位皆三同而二異蓋陽不可易而陰可易成數雖陽固亦生之陰也曰中央之五既爲五數之象矣然則其爲數也奈何曰以數言之則通乎一圖由內及外固各有積實可紀之數矣然河圖之一二三四各居其五象本方之外而六七八九十者又各因五而得

數以附于其生數之外洛書之一三七九亦各居其五象本方之外而二四六八者又各因其類以附于奇數之側蓋中者爲主而外者爲客正者爲君而側者爲臣亦各有條而不紊也曰其多寡之不同何也曰河圖主全故極於十而奇偶之位均論其積實然後見其偶贏而奇乏也洛書主變故極於九而其位與實皆奇贏而偶乏也必皆虛其中也然後陰陽之數均於二十而無偏爾曰其序之不同何也曰河圖以生出之次言之則始下次上次左次右以復于中而又始于下也以運行之次言之則始東次南次中次西次北左旋一周而又始於東也其生數之在內

者則陽居下左而陰居上右也其成數之在外者則陰居下左而陽居上右也洛書之次其陽數則首北次東北也合而言之則首北次西南次東南次西北次東北也合而言之則首北次西南次東南次西北也其運行則水克火火克金金克木木克土右旋一周而土復克水也是亦各有說矣曰其七八九六之數不同何也曰河圖六七八九既附于生數之外矣此陰陽老少進退饒乏之正也其九者生數一三五之積也故自北而東自東而西以成於四之外其六者生數二四之積也故自南而西自西而北以成於一之外七則九

之自西而南者也八則六之自北而東者也此又陰陽老少互藏其宅之變也洛書之縱橫十五而七八九六迭爲消長虛五分十而一舍九二舍八三舍七四舍六則參伍錯綜無適而不遇其合焉此變化無窮之所以爲妙也曰然則聖人之則之也奈何曰則河圖者虛其中則洛書者摠其實也河圖之虛五與十者太極也奇數二十偶數二十者兩儀也以一二三四爲六七八九者四象也析四方之合以爲乾坤離坎補四隅之空以爲允震巽艮者八卦也洛書之實其一爲五行其二爲五事其三爲八政其四爲五紀其五爲皇極其六爲三德其七爲稽疑其八爲庶

徵其九爲福極其位與數尤曉然矣曰洛書而虛其中五則亦太極也奇偶各居二十則亦兩儀也一二三四而舍九八七六縱橫十五而互爲七八九六則亦四象也四方之正以爲乾坤離坎四隅之偏以爲兌震巽艮則亦八卦也河圖之一六爲水二七爲火三八爲木四九爲金五十爲土則固洪範之五行而五十五者又九疇之子目也是則洛書固可以爲易而河圖亦可以爲範矣且又安知圖之不爲書書之不爲圖也耶曰是其時雖有先後數雖有多寡然其爲理則一而已但易乃伏羲之所先得乎圖而初無所待於書範則大禹之所獨得乎書而未必追攷於

圖爾且以河圖而虛十則洛書四十有五之數也虛五則大衍五十之數也積五與十則洛書縱橫十五之數也以五乘十以十乘五則又皆大衍之數也洛書之五又自舍五則得十而通爲大衍之數矣積五與十則得十五而通爲河圖之數矣苟明乎此則橫斜曲直無所不通而河圖洛書又豈有先後彼此之間哉

程子曰孔子感麟而作春秋麟不出春秋豈不作大抵須有發端處如畫八卦因見河圖洛書果無圖書八卦亦須作因見畫八卦者曰聖人見河圖洛書而畫八卦然何必圖書只看此鬼亦可作八卦數便在河圖洛書爲不足取神物之至者耳。朱子曰其以河圖洛書爲不足信自歐陽公以來已儒有此說然終無奈顧命繫辭論語皆有此言而諸

縱橫曲直皆有明法不可得而破也
言伏義受河圖非圖其法象之規
取安非一河圖然其法象之規
由初非一端然其法象之規
鴻荒之出世於河圖陰陽之氣
嘗有生數也然可見其所以然
偶況成象之所見其所以然
非近取此象而論儀象之深
求得而言雖此而後論儀象之
害其得此而後論儀象之深
與六得此而後論儀象之深
相合謂一與六二與七三與八
九圖之四在書則為七也蓋一
也雖陽不可易而陰可易也蓋
數雖陽固亦生之陰者如子者
陰也。陰固亦生之陰者如子者
之。陰固亦生之陰者如子者
之。陰固亦生之陰者如子者
之。陰固亦生之陰者如子者
三陰之外少陽之七却居乎二
陰之外少陽之七却居乎二

藏其宅也。○折四方之合以爲乾
一而數則九乾得其居二而數
允爲一故少陰之位居二而數
得其位故少陰之位居二而數
則七故少陰之位居二而數
太陰之位居四而數則六
故坤爲六而居四而數則六
申離爲六而居四而數則六
震巽爲六而居四而數則六
說非是而補四偶之空也。○一
言其變而二上爲經左也。○一
而書爲變而二上爲經左也。○一
雖縱橫可變動書卦只是參互
亦不可變動書卦只是參互
伏義據圖畫卦但當時聖人各
表爲八卦而其裏固可書焉。○一
九疇之理具九疇之書焉。○一
卦之理具九疇之書焉。○一
特如不此相似也。然一生必配
數若不相似也。然一生必配

四必配九五必居中而配十二圖未嘗不相似也然河
圖之奇偶同方洛書之奇偶異位若不相似也然
同方者有內外之分一居內六居外之類是河圖
猶洛書也異位者有比肩之位四居左二居右之
類是洛書也猶河圖也又如河圖則備數之全洛書
則缺數之十此疑若相戾也然河圖之全數乃皆
自五而來二得五而為九至其所謂十者乃五得五
而為十其得五而為十也八卦全不用十洛書
而為十其得五而為十也八卦全不用十洛書
曰十而皆未嘗有十之義一對九而合十對八
而合十三對七而合十四對六而合十十常夾
居五之兩端與河圖頗相類是亦未嘗無十也
按九峰蔡氏誤皇極內篇數為一書以爲易更
四聖而象已著範錫神禹而數不傳於是西
真氏云蔡氏範數與三聖之易同功者是也

原卦書第二

古者包犧氏之王天下也仰則觀象於天俯則觀法於
地觀鳥獸之文與地之宜近取諸身遠取諸物於是始
作八卦以通神明之德以類萬物之情

易有太極是生兩儀兩儀生四象四象生八卦

大傳又言包犧畫卦所取如此則易非獨以河圖而
作也蓋盈天地之間莫非太極陰陽之妙聖人於此
仰觀俯察遠求近取固有以超然而默契於其心矣
故自兩儀之未分也渾然太極而兩儀四象六十四
卦之理已粲然於其中自太極而分兩儀則太極固
太極也兩儀固兩儀也自兩儀而分四象則兩儀又

爲太極而四象又爲兩儀矣自是而推之由四而八由八而十六由十六而三十二由三十二而六十四以至於百千萬億之無窮雖其見於摹畫者若有先後而出於人爲然其已定之形已成之勢則固已具於渾然之中而不容毫髮思慮作爲於其間也程子所謂加一倍法者可謂一言以蔽之而邵子所謂畫前有易者又可見其真不妄矣世儒於此或不之察往往以爲聖人作易蓋極其心思探索之巧而得之甚者至謂凡卦之畫必由著而後得其誤益以甚矣

朱子曰伏羲觀鳥獸之文與地之宜那時未有文字只是仰觀俯察而已想聖人人心粗細雖以鳥獸羽

曰伊川見鬼曰察此亦可畫卦便是此義曰就

這一端上亦可見凡草木鳥獸無不有陰陽。王昭素云與地之間諸木多有天字俯仰遠近所取不一然不過以驗陰陽消息兩端而已神明之德如鏡順動止之性萬物之清如雷風山澤之象。○太極兩儀四象八卦此乃易學綱領開卷第一義孔子發明伏羲畫卦自然之理孔子而後千載不傳惟康節明道二先生知之蓋康節始傳先天之學而得其說且以此爲伏羲之易也說卦天地定位一章先天圖乾一至於坤八之序皆本於此然康節猶不肯大段說破易之心髓全在此處不取容易輕說其意非偶然也明道以爲加一倍法其發明孔子之言又可謂最切要矣



陽一

陰二

太陽一

少陰二



易有太極

太極者象數未形而其理已具之稱形器已具而其理無朕之目在何尚洛書皆虛中之象也周子曰無極而太極邵子曰道為太極又曰心為太極此之謂也

是生兩儀

太極之判始生一奇一偶而為一畫者二是在河尚洛書則奇偶是也周子所謂太極動而生陽動極而靜也周子所謂太極靜而生陰靜極而動也周子所謂一動一靜互為其根分陰分陽兩儀立焉邵子所謂一為二者皆謂此也

兩儀生四象

兩儀之上各生一奇一偶其位則太陽一少陰二少陽三太陽四其數則太陽九少陰八少陽七太陽六以河尚言之則六者一而得於五者也七者二而得於五者也八者三而得於五者也

少易二

大易四

乾一

兌二

離三

震四

巽五

坎六

艮七

坤八

五者也九者四而得於五者也以洛書
言之則九者十分之餘也八者十分
二之餘也七者十分之三之餘也六者十
分四之餘也周子所謂水火木金邵子
所謂二分爲四者皆謂此也

四象生八卦而爲三畫者入於是一奇一偶

畧具而有八卦之名矣其位則乾一兌

二離三震四巽五坎六艮七坤八在河

圖則乾坤離坎分居四實兌震巽艮分

居四虛在洛書則乾坤離坎分居四方

兌震巽艮分居四隅周禮所謂二易經

卦皆八大傳所謂八卦成列邵子所謂

四分爲八者皆指此而言也

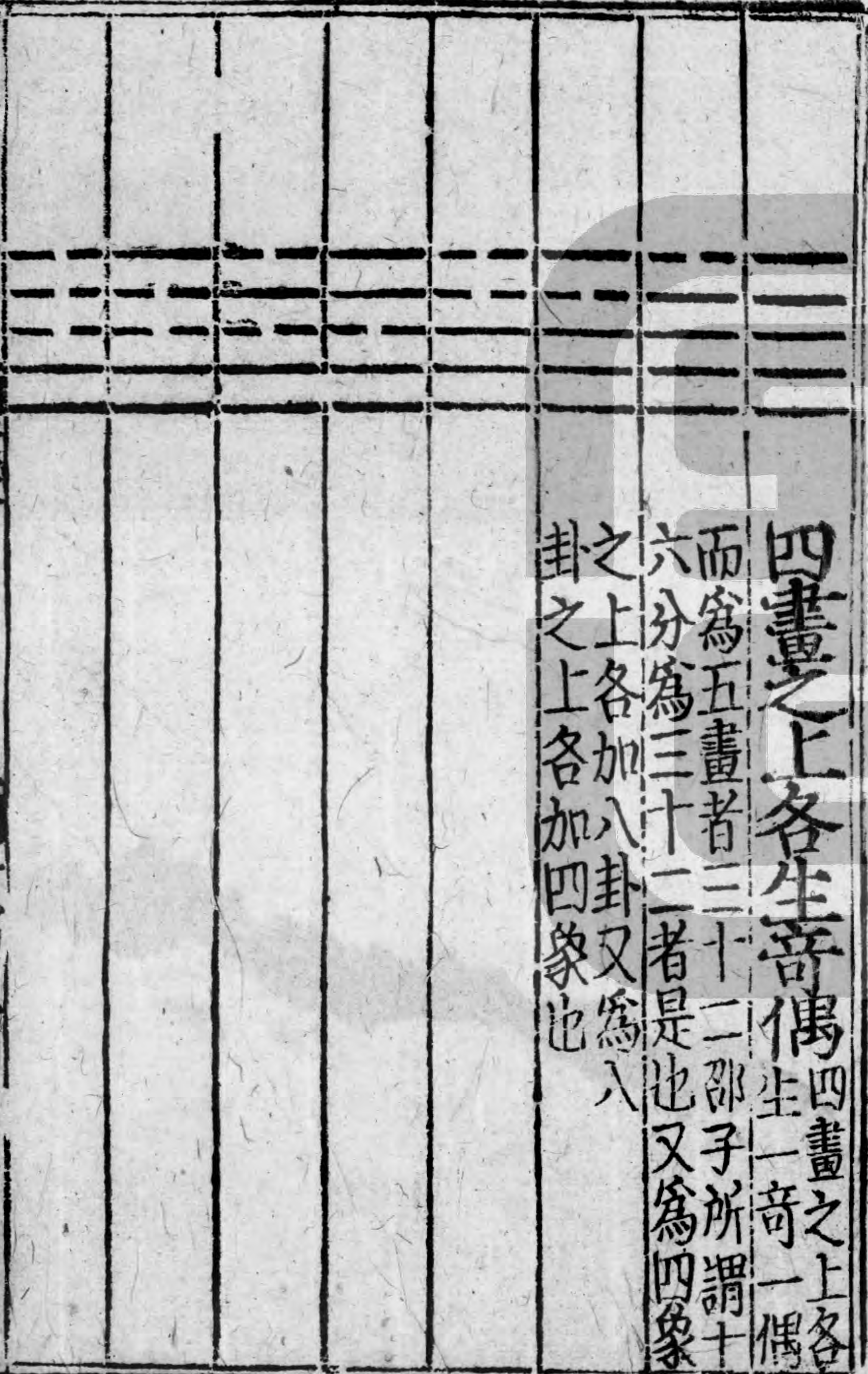
八卦之上各生奇偶八卦之上

一偶而爲四畫者十六於經無
見邵子所謂八分而爲十六者
是也又爲兩儀之上各加八卦
又爲八卦之上各加兩儀也

四畫之上各生奇偶

四畫之上各生一奇一偶

而為五畫者三十二邵子所謂十六分為三十二者是也又為四象之上各加八卦又為八卦之上各加四象也





歸妹

中孚

節

損

臨

同人

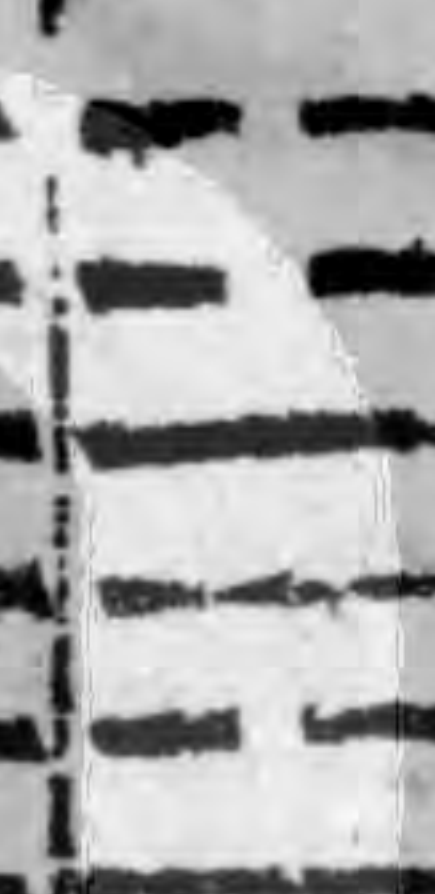
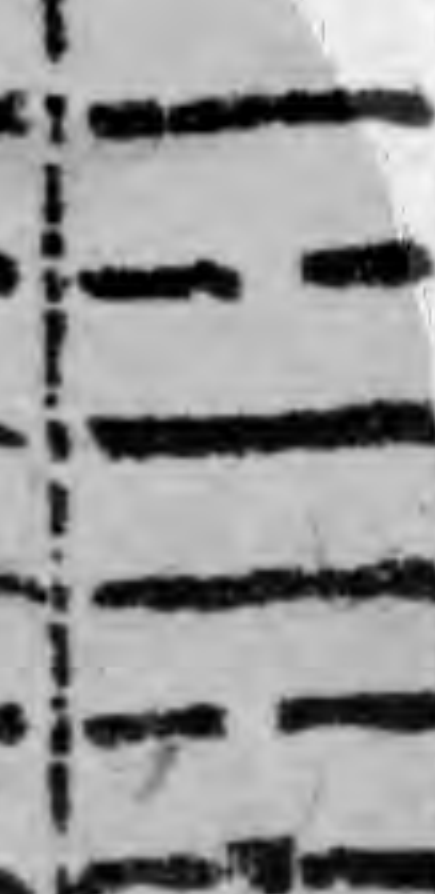
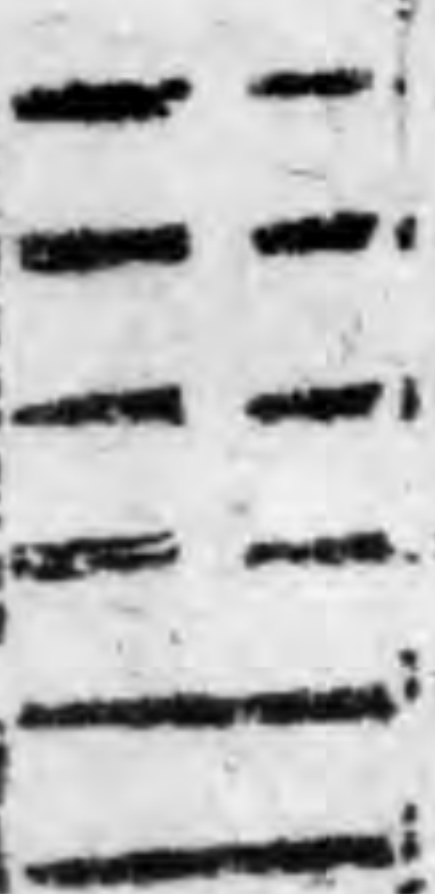
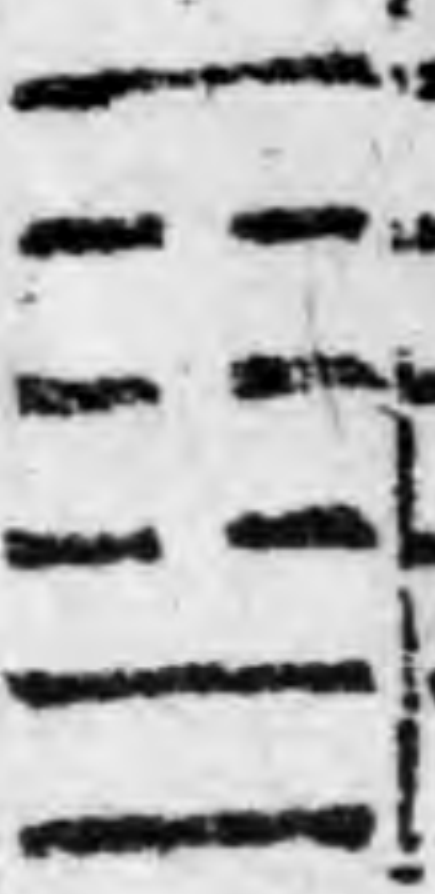
革

錐

豐

家人

既濟



賁

明夷

无妄

隨

噬嗑

震

益

屯

頤

復

姤



累至二千四百畫則成千六百七十
 七萬七千二百一十六變以四千
 九十六自相乘其數亦與此合引
 而伸之蓋未知其所以終極也雖未
 見其用處然亦足以
 見易道之無窮矣

艮 蹇 漸 小過 旅 咸 遯 師 蒙 坎 渙

解 未濟 困 訟 升 蠱 井 巽 恒 鼎 大過



伏羲八卦圖

下四卦者其出於天理之自然與人爲之造作蓋
 不同矣。四象之名所包甚廣大抵以兩畫相
 重四位成列者爲正而一三二四者其位之次也
 七八位成列者其數之實也其以陰陽剛柔分之者
 合天地而言也。若專以地道言之則剛柔又自有太
 推而廣之縱橫錯綜此數者而巳矣。



朱子曰：先天乃伏羲本圖，非邵子所自作。雖無言
 語而所該甚廣。凡今易中一字一義無不自其中
 流出者。乾坤定上下之位，坎離列左右之門。爲
 象言之，乾居南，離爲上，地居下，艮爲山，故居西。兌
 爲雷，故居東。南離爲日，故居於東。坎爲水，故居於
 震。隨坤爲下，先巽爲風，故居西南。乾爲一節，不
 後。地之道，理以至合元會運出十二萬九千六百
 亦只是這箇道理。先天圖與納音相應，故季通
 言與參同契合以圖觀之。坤復之問，爲晦震爲初
 三，一陽生，初八日爲兌，月十五爲艮，月二十五爲
 日爲巽，一陰生，二日爲兌，月三爲艮，月五爲坎，月
 月故不用參同契，以坎離爲藥，餘者以爲火侯。爲
 易訓變，易又訓交易。是博易之義，觀先天圖便可
 見。東邊一畫陰，便對西邊一畫陽。蓋東一畫本皆
 是陽，西一畫陰。本皆是自西邊來，故在西。是東
 來西邊，陽畫皆是自東邊來，故在東。是西邊來，故
 陽過來復，在東。是西邊來，故在東。是西邊來，故在
 成易之變，雖多般，然此是第五畫陰過來，互相博
 卦作一橫圖，則震巽復姤正在中間。先自震復，却

行以至於乾乃自巽始而順行以至於坤便成圖
圖而春夏秋冬晦朔弦望晝夜昏旦皆有次第此
作圖之大指也又左方百九十二爻本皆陽而右
百九十二爻本皆陰乃以對望交相博易而成方
圖若不可從中起以向兩端而但從頭至尾則此
類皆不可通矣。六十卦圓布者乾至坤中極於
蓋子中離盡卯中坎盡酉中其陽在南其陰在北
中陰生於午中極於子中其陽在北其陰在南
布者乾始於西北坤盡於東南其陽在北其陰在
南此二者陰陽對待之數圓於外者為陽方於中
者為陰圓者動而為天方者靜而為地者也。方
圖自西北之東南便是自泰其間有咸恒損益既
濟所以又於此八卦見義蓋為是咸恒損益既濟
與乾坤相對不知何生德地。邵子大易吟曰
天地定位否泰反類山澤通氣損咸濟未濟四象
溥恒益起意水火相射既濟未濟四象相成十
六事八卦相盪為六十四卦此吟是說方圖中兩交
股底且如西北角乾東北角坤是兌次坤是艮便對
東北角泰西南角否乾東北角坤是兌次坤是艮便對
否之咸次泰之損後四卦亦如是共十六卦而太
易吟欲以方圖分作四層者其第一層四隅乾而太

否泰四卦所謂天地定位否泰反類也然以周圖
二十八卦橫直觀之皆乾一層坤八之卦此見天地
定位之不可易也其第二層四隅乾而太
所謂山澤通氣損咸濟未濟四象相成十
直觀之亦皆兌二艮七之卦此見山澤通氣
也其第三層四隅乾而太
火相射既濟未濟是也然以周圖
之亦皆離三坎六之卦此見水火相射
象也其最重一層為震巽恒益四卦所謂風雷相
薄恒益起意其象亦可見矣此四卦所謂風雷相
曉然足聰見先天子身法象自然之妙。邵子觀物詩
白耳日聰明男子身法象自然之妙。邵子觀物詩
方知物未躡天根天根月窟未往三時觀月窟地逢
雷製見天根天根月窟未往三時觀月窟地逢
蔡季通曰邵子此詩是說先天圖也逢雷坤接震
為復天根乾遇巽乾接巽為先天圖也逢雷坤接震
消長也三十六乾一宮者積一巽為先天圖也逢雷坤接震
為三十二也乾一宮者積一巽為先天圖也逢雷坤接震
消長有自然之意也天地根於時為冬至為春者陰
子見處夫子所謂天地之心也與造化此際見得與
天地相似其至則範圍天地之心也與造化此際見得與
子孝之所本。三十六宮都是春易中二十八卦

翻覆成五十六卦唯乾坤坎離大過頤小過中孚
八卦反覆只是本卦以二卦八卦湊此八卦故言
三十六也。自有易以來只有邵子說得此圖如
此齊整如揚雄太玄便零星補湊得可笑若不補
又却欠四分之一補得來又却多四分之二如
虛之數用五只以如今筭位一般其直一畫則五
也。下橫一畫則為六橫二畫則為七蓋亦補湊之
書也。先天圖直是精微不起於邵子希夷以前
元有只是秘而不傳次第是方士輩所
相傳授參同契中所言亦有些意思

按先天圖與太極圖同時而出周邵二子不相
聞則二圖亦不相通此勿論也陳瑩中云司馬
文正與康節同時友善而未嘗有一言及先天
之孝邵伯溫云伊川在康節時於先天圖在當
不問不語之也即二先生之論則先天圖在當
時豈猶未甚著耶陳瑩中云先天圖在當
本其在經世書者康節之餘事耳又云闡先聖
之幽微先天之顯不在康節之書乎然則朱子
以前表章尊敬此圖者了翁為有見也。又按
會稽嚴氏撰先天圖義蓋取先天之圖圖分爲
二十四又取方圖分爲二十四其說曰乾一兌
二離三震四巽五坎六艮七坤八大分小分內

分外分橫分直分左分右分正分斜分不
差毫釐無往不合已撮取入諸書圖類云

天地定位山澤通氣雷風相薄水火不相射八卦相錯
數往者順知來者逆是故易逆數也

雷以動之風以散之雨以潤之日以烜之艮以止之兌
以說之乾以君之坤以藏之

邵子曰此一節明伏羲八卦也八卦相錯者明交相
錯而成六十四也數往者順若順天而行是左旋也
皆已生之卦也故云數往也知來者逆若逆天而行
是右行也皆未生之卦也故云知來也夫易之數由
逆而成矣此一節直解圖意若逆知四時之謂也
圖觀之有乾一而後有兌二有兌二而後有離三有
離三而後有震四有震四而巽五坎六艮七坤八亦

以次而生焉此易之所成也而圓圖之左方自震
之初為冬至而得其所成也而圓圖之左方自震
夏至為夏至而得其已生之卦自巽之初為夏至而
日也故曰數往者順其右方自巽之初為夏至而
之中為秋分以至於坤之末而交冬之末為夏至而
其未生之卦猶自今日而逆計來日也故曰知來者
逆然本易之卦所以成則其先後始終如橫
圖及圓圖右方之序而已故曰易逆數也

朱子曰若自乾一橫排至坤八此則全是自然故
說卦云易逆數也皆自巳生以得未生之卦若如
圓圖則須如此方見陰陽消長次第震一陽離兌
二陽則三陽與此方陰陽消長次第震一陽離兌
安非然亦莫非自然之理自冬至而夏至為順蓋
與前逆數者相反皆自未生而反得巳生之卦自
夏至至冬至為逆蓋與前逆數者同其左右古今
天文說左右不同蓋從中而分其初若有左右之
勢爾自此而東為左自南而西為右○潛室陳氏
曰卦圖始生只知橫圖自乾一至坤八六十四卦
皆用一倍法兩兩生去雖未生出數可逆加故曰
易逆數也若交一轉過而為圓周却從中間數法
不從乾一數而從震四數自震至乾皆是其已
生之卦卦本從乾生至震今却從震數至乾是數

往也既交乾後自巽至坤這一半是元生次序仍
是未生之卦故言知來者逆謂正台圖本生法可
知也

又曰太極既分兩儀立矣陽上交於陰陰下交於陽
而四象生矣陽交於陰陰交於陽而生天之四象剛
交於柔柔交於剛而生地之四象八卦相錯而後萬
物生焉

朱子曰此四節通論伏羲六十四卦圖太極既分
兩儀立矣此一節以第一爻而言左一奇為陽右
一偶為陰所謂兩儀者也今此一奇為左三十二
卦之分初爻有一偶為右三十二卦之分初爻
而分非本有此六十四象生矣此後效此陽上
陰下交於陽而四象生矣此一節以第一爻生
二爻而言也陽下之半一偶而為少陽大陰矣陰
中第二爻交於陽下之奇一偶而為少陰大陽矣
半下交於陽下之奇一偶而為少陽大陰矣陰上
偶而為太陽少陰矣所謂兩儀生四象也太陽一

奇今分爲左上下十六卦之第二爻少陰一偶今分
爲右上下十六卦之第二爻少陽一偶今分
初爻之四象剛交於柔柔交於剛而生地之四象此
節以剛交於柔柔交於剛而生地之四象此
陰剛謂少陽柔謂少陰太陽之奇一偶而爲太陽之
上剛則生少陰中剛則生少陽中剛則生少陰中
坤矣太陽之奇一偶而爲太陽之奇一偶而爲太陽
第三爻一奇一偶而爲太陽之奇一偶而爲太陽
於少陰之下半則生少陰之奇一偶而爲太陽之
而爲離爲震矣少陰之下半則生少陰之奇一偶而
生少陽中第三爻之奇一偶而爲太陽之奇一偶而
所謂四象生八卦也乾一奇一偶而爲太陽之奇一
爻坤一偶一奇而爲八卦也乾一奇一偶而爲太陽
故爲天之四象又分爲八矣乾充艮坤生於二少
象八卦相錯則六十四卦成矣然第三爻之相
以相間錯則六十四卦成矣然第三爻之相
生第四爻之一奇一偶於是一奇一偶各爲二卦
之第四爻而下一奇一偶於是一奇一偶各爲二卦
交則生第五爻之一奇一偶於是一奇一偶各爲二卦
而下四爻亦分爲三十一奇一偶於是一奇一偶各爲二卦

第六爻之一奇一偶而一奇一偶各爲一卦之第
六爻而下一奇一偶於是一奇一偶各爲一卦之第
畫者亦加一倍而卦體橫分亦爲六十四卦矣蓋
殊塗不約而會於台符節不差毫釐正易之妙
要在子細辨析可見其曲折然此已就易之四
已成之後言然曉會不若多寡有見聖人作易
極費分踈粹然會不若多寡有見聖人作易
直截分明却不如者卷首橫圖自始初只有兩畫
時漸次看起以至生滿六畫之後其先得方見
有次第而位置分明自然而生聖人只依本畫出
十用一毫是力天助而天地之文萬事之理莫不
甲具逆順縱橫都是義理其妙無窮乃不謂之畫
前之易謂

是故一分爲二二分爲四四分爲八八分爲十六十
六分爲三十二三十二分爲六十四猶根之有榦榦
之有枝愈大則愈小愈細則愈繁

朱子曰程子云聖人始畫八卦三才之道備矣因而重之以盡天下之變故六畫而成卦或疑此說却是聖人始畫八卦每卦便是二畫聖人因而重之為六畫似與邵子一分為二而至六十四為六畫其說不同曰程子之意只云三畫上疊成六畫八卦上疊成六十四耳與邵子說誠異蓋康節此意不曾說與程子程子亦不曾問之故一向只隨他所見去但程子說聖人始畫八卦不知聖人畫此處便曉不得

是故乾以分之坤以翕之震以長之巽以消之長則分分則消消則翕也乾坤定位也震巽一交也兌離坎艮再交也故震陽少而陰尚多也巽陰少而陽尚多也兌離陽浸多也坎艮陰浸多也

又曰無極之前陰含陽也有象之後陽分陰也陰為陽之母陽為陰之父故母孕長男而為復父生長女

而為姤是以陽起於復而陰起於姤也

朱子曰或問無極如何說前曰邵子就圖上說猶環之意自姤至坤是陰含陽自復至乾是陽分陰復申之間乃無極自坤反姤是無極之前問無極之前既有前後須有有無曰本無間斷問先天圖陰陽自兩邊生若將坤為太極與太極不同如何曰他自據他意思說即不曾契勘濂溪底若論他太極中間虛者便是他亦自說圖從中起他兩邊生即是陰根陽根陰這箇有對從中出者即無對

又曰震始交陰而陽生巽始消陽而陰生兌陽長也艮陰長也震兌在天之陰也巽艮在地之陽也故震兌上陰而下陽巽艮上陽而下陰天以始生言之故陰上而陽下交泰之義也地以既成言之故陽上而陰下尊卑之位也乾坤定上下之位坎離列左右之門天地之所闔闢日月之所出入春夏秋冬晦朔弦

望晝夜長短行度盈縮莫不由乎此矣

朱子曰震始交陰而陽生是說圓圖震與坤接而一陽生也巽始消陽而陰生是說圓圖巽與乾接而一陰生也

又曰乾四十八而四分之一分爲陰所尅也坤四十

八而四分之一分爲所尅之陽也故乾得三十六而

坤得十二也兌離以下更思之。今按兌離二十八

十八陰二十八陽巽

朱子曰此言先天圖乾至泰八卦共四十八爻四分之二爲陰所尅是乾得三十六陽坤至否八卦共四十八爻四分之二爲陰所尅是坤得三十六而坤得十二陽爲所尅之陽也故曰乾得三十六而坤得十二也

又曰乾坤縱而六子之易之本也

又曰陽在陰中陽逆行陰在陽中陰逆行陽在陽中

陰在陰中則皆順行此真至之理按圖可見之矣

朱子曰圖左一邊屬陽右一邊屬陰左自震一陽坎二陽坤三陰爲陽在陰中逆行乾無陰兌離一陰坎二陰坤三陰爲陰在陰中逆行乾無陰兌離一陰震一陰爲陰在陽中逆行

又曰復至乾凡百一十有二陽姤至坤凡八十陽姤

至坤凡百一十有二陰復至乾凡八十陰

又曰坎離陰陽之限也故離當寅坎當申而數常踰

之者陰陽之溢也然用數不過乎中也此更宜思離

但以此坤爲子

西山蔡氏曰此論陰陽往來皆以馴致不截然爲陰爲陽也以坎離而言離中當卯坎中當酉然離

文王八卦圖

之所生已起於寅中坎之所生已起於申
 矣故召子謂當寅坎當申也坤當子半乾當午
 酉之謂也

又曰先天學心法也故圖皆自中起萬化萬事生于
 心也朱子曰其中白動者太極也萬物乃化
 又曰圖雖無文吾終日言而未嘗離乎是蓋天地萬
 物之理盡在其中矣

朱子曰大而天地之始終小如人物之生死遠而
 古今之世變皆不外乎此只是一箇消息盈虛之
 理如納甲法乾納甲壬坤納乙癸離納己戊巽
 納辛震納庚兌納丁艮納丙亦見如此又如火象
 林若占一也卦則初九是庚子六二是庚寅六三
 是庚辰六四是庚午九五是庚申六六是庚酉亦
 是此又如道家以坎離為真水火為六卦之主而
 六卦亦為坎離之用亦是此

朱子曰據邵氏說先天者伏羲所畫之易也後天
 者文王所演之易也伏羲之易初無文字只有一
 圖以寓其象數而天地萬物之理陰陽始終之變
 具焉文曰易即今之周易而孔子所為作傳者



是也孔子既曰文王之易以作傳則其所論固當
專以文王之易為主然不推本伏羲始畫之易只
從中半說起不識向上根原矣故十翼之中如八
卦成列四因而重之太極兩儀四象八卦而天地
澤雷風水火之類皆本伏羲畫卦之意而今落蒙
原卦畫一篇亦分兩義伏羲在前文王在後必欲
知聖人作易之本則當考伏羲之畫若只欲知今
易書文義則但求文王之經孔子之傳足矣兩者
初不相妨亦不可相離也。自初未成之時
說到六畫而亦不可相離也。自初未成之時
後各因一義而後說即所謂後天之學也。今如夫
子繫辭說卦三才六九之說即所謂後天之學也。今如夫
天後天既各自為一義而後說即所謂後天之學也。今如夫
彼此自不相妨不可執一而廢百也。如取義又不同
之說初問書卦時也不是後天之學也。如取義又不同
便見有此象耳皆所謂後天之學也。如取義又不同
伏羲易以生大為次文王易以反對為次乾坤純
體坎離正體而大過小過中序雜體中之正者此
八卦不可反而兩相對餘五十六卦為雜體兩相
反以爲對於雜然紛錯之中自有卦然不紊之統
以爲妙也

帝出乎震齊乎巽相見乎離致役乎坤說言乎兌戰乎
乾勞乎坎成言乎艮萬物出乎震震東方也齊乎巽巽
東南也齊也者言萬物之絜齊也離也者明也萬物皆
相見南方之卦也聖人南面而聽天下嚮明而治蓋取
諸此也坤也者地也萬物皆致養焉故曰致役乎坤兌
正秋也萬物之所說也故曰說言乎兌戰乎乾乾西北
之卦也言陰陽相薄也坎者水也正北方之卦也勞卦
也萬物之所歸也故曰勞乎坎艮東北之卦也萬物之
所成終而成始也故曰成言乎艮神也者妙萬物而爲
言者也動萬物者莫疾乎雷撓萬物者莫疾乎風燥萬
物者莫暎乎火說萬物者莫說乎澤潤萬物者莫潤乎

水終萬物始萬物者莫盛乎良故水火相逮雷風不相
悖山澤通氣然後能變化既成萬物也

邵子曰此一節明文王八卦也

朱子曰太極兩儀四象八卦者伏羲畫卦之法也
出乎震天地位云云者伏羲所畫八卦之位也
詞也○震上兩文王即伏羲卦位成之卦而推義類之
義文王卦位一段乃伏義卦位下有兩段前一段乃文
王所次則其方位非如伏羲所生亦不能變化如文
成萬物而為言引起則乾坤在其中矣蔡季通曰伏
義先卦是數之自然文王八卦純乎天理者也後
謂先卦是數之自然文王八卦純乎天理者也後
天乃整頓天地所當然之理合以人事此意固自
然先天豈非人事後天亦是天理之自然顯有明
體致用之不同二者不可相無故夫子釋帝出乎
震一章文以先天說六子之用也邵子以帝出乎

震為文王所定今觀連山首良以
萬物成終成始恐亦古有此矣

又曰至哉文王之作易也其得天地之用乎故乾坤
交而為泰坎離交而為既濟也乾生於子坤生於午
坎終於寅離終於申以應天之時也置乾於西北退
坤於西南長子用事而長女代母坎離得位而允良
為偶以應地之方也王者之法其盡於是矣此言文
王改易
伏義卦圖之意也蓋自乾南坤北而交則乾北坤南
而為泰矣自離東坎西而交則離西坎東而為既濟
矣則乾坤之交者自其所以成而反其所由生也故
變則乾退乎西北坤退乎西南也坎離之交者東自
上而西自下而東也故乾坤既退則離得乾位而
坎得坤位也震用事者發生於東方巽代母者長養
於東也
又曰易者一陰一陽之謂也震兌始交者也故當朝

夕之位坎離交之極者也故當子午之位巽艮不交而陰陽猶雜也故當用中之偏乾坤純陽純陰也故當不用之位也

西山蔡氏曰此一節論陰陽以易位為交陽本在上陰本在下故云不交
震一陽在下兌一陰在上巽一陰在下坎一陽在上故為始交坎陽居之秋陰之始故兌居之夏陽極陰生故離居之冬陰極陽生故坤純陰不為用東方為陽主用西方為陰不用

又曰兌離巽得陽之多者也艮坎震得陰之多者也
是以為天地用也乾極陽坤極陰是以不用也
又曰震兌橫而六卦縱易之用也嘗攷此圖而更為

乾健也坤順也震動也巽入也坎陷也離麗也艮止也
兌說也

者陽主進故以長為先而位乎左陰主退故以少為貴而位乎右也坎北者進之中也離南者退之中也男北而女南者互藏其宅也四者皆當四方之正位而為用事之卦然震兌始而坎離終震兌輕而坎離重也然母親而父尊故坤猶半用而乾全不用也地也巽東南者少男進之後而長女退之先故亦皆不用也然男未就傅女將有行故巽稍向用而艮全未用也四者皆居四隅不正之位然居東者未用而西者不復用也故下文歷宰六子而不數乾坤至其偶則又用伏羲卦六

程子曰凡陽在下者動之象在中者陷之象在上止之象陰在下者巽之象在中者麗之象在上說之象
乾為馬坤為牛震為龍巽為雞坎為豕離為雉艮為狗

兌為羊

此遠取諸物之象

乾為首坤為腹震為足巽為股坎為耳離為目艮為手
兌為口

此近取諸身之象

朱子曰伏羲畫八卦只此數畫該盡天下萬物之
理李者於言上會得者淺於象上會得者深王輔
嗣伊川皆不信象伊川說象只以譬喻論說顛子
和云不獨是天地雷風水火山澤謂之象只是卦
畫便是象亦說得好鄭東卿專取象如以鼎為鼎
革為爐小過為飛鳥亦有義理但盡欲如此牽合
附會便疎脫李者須先理會得正當道理了然後
於此等些小零碎裏收拾以相資益不為無補程
沙隨以井卦有井谷射物一句遂說井有補治之
象其穿鑿一至於此其皆作易象說大率以簡治
繁不以繁御簡然易之取象各有所不同却有遊
理會者如乾為馬而乾之卦却專說龍之類是也

或問孔子專以義理說易如何曰自上世傳流至
此象數已分明不須更說故孔子只於義理上程
伊川亦從孔子今人既不知象數但知
孔子說只是說得半截不見上而來歷

乾天也故稱乎父坤地也故稱乎母震一索而得男故
謂之長男巽一索而得女故謂之長女坎再索而得男
故謂之中男離再索而得女故謂之中女艮三索而得
男故謂之少男兌三索而得女故謂之少女

今按坤求於乾得其初六而為巽故曰一索而得男
乾求於坤得其初九而為震故曰一索而得女坤再
求而得乾之九二以為坎故曰再索而得男乾再求
而得坤之六二以為離故曰再索而得女坤三求而
得乾之九三以為艮故曰三索而得男乾三求而得

坤之六三以爲兌故曰二索而得女凡此數節皆文
王觀於已成之卦而推其未明之象以爲說邵子所
謂後天之學入用之位者也

明著策第三

大衍之數五十

河圖洛書之中數皆五行之而各極其數以至於十
則合爲五十矣河圖積數五十五其五十者皆因五
而後得獨五爲五十所因而自無所因故虛之則但
爲五十又五十五之中其四十者分爲陰陽老少之
數而其五與十者無所爲則又以五乘十以十乘五
而亦皆爲五十矣洛書積數四十五其四十者散布
於外而分陰陽老少之數唯五居中而無所爲則亦
自舍五數而并爲五十矣

朱子曰大衍之數五十二云者以天地之數五十有五
除出金木水火土五數并天一便用四十九數

家之說多不同此說却分曉一說參天兩地則是
已虛了天一之數便只用天三對地二一說五
生數之極十是成數之極始於五乘十亦是五
十乘五亦是大衍而成五十一說每位各衍之為
一而說天三地二合而為五十一說五位奇偶成
曰大衍皆通大槩聖人說這數不推之天地之所
自然有許多通透去今以說前數之祖也蓋三
以為數不過三五而已陰陽錯而數之所為數
也是故三陰三陽二而為五二而為五二而為五
三陽之數皆五也河圖自天一至地十積數凡五
十有五而其五也者皆因五而後得故五虛中若
無所為而實乃五成七三得五而成八四得五而
成六二得五而成七三得五而成八四得五而成
九五得五而成十無此五數則五十四者何自來耶
洛書自一五成十無此五數則五十四者何自來耶
四十者亦皆因五而後得故五亦虛中若無所為
而實乃四之所以為四十也一六共宗而為九
陽之位數二七共朋而為九陰之位數三八成友
而為少陽之位數四九同道而為太陰之位數不

其用四十有九

大衍之數五十而著一根百莖可當大衍之數者二
故揲著之法取五十莖為一握置其一不用以象太
極而其當用之策凡四十有九蓋兩儀躰具而未分
之象也

分而為二以象兩掛一以象三揲之以四以象四時歸
奇於扚以象閏五歲再閏故再扚而後掛
掛者懸於小指之間揲者以大指食指間而別之奇

謂餘數劫者勒於中三指之兩間也著凡四十有九
 信手中分各置一手以象兩儀而掛右手一策於左
 手小指之間以象三才遂以四揲左手之策以象四
 時而歸其餘數於左手第四指間以象閏又以四揲
 右手之策而再歸其餘數於左手第三指間以象再
 閏五歲之象掛一也揲左二也是謂一變其掛劫
 之數不五即九

得五者三所謂奇也五除掛一即四以四約之為一故為奇即兩儀之陽數也



得九者一所謂偶也九除掛一即八以四約之為二故為偶即兩儀之陰數也
 一變之後除前餘數復合其見存之策或四十或四
 十四分掛揲歸如前法是謂再變其掛劫者不四則
 八



得四者一所謂奇也不去掛一餘同前義



得八者二所謂偶也

不去掛一餘同前義

再變之後除前兩次餘數復合其見存之策或四十或三十六或三十二分掛樸歸如前法是謂三變其掛劫者如再變例三變既畢乃合三變視其掛劫之

奇偶以分所遇陰陽之老少是為一爻

按得五者二者得五有此三樣也得九者一者得九有此一樣也下放此樸法以一四為奇二四為偶得三奇為老陽其畫為口火珠林所謂重也得兩奇一偶為少陰其畫為一所謂折也得兩偶一奇為少陽其畫為一所謂單也得三偶為老陰其畫為又所謂交也

書