

西
清
硯
譜



欽定四庫全書

欽定西清硯譜卷三

宋陶之屬

宋宣和澄泥硯

宋張栻寫經澄泥硯

宋澄泥虎符硯一

養心殿

宋澄泥虎符硯二

漱芳齋

宋澄泥虎符硯三

符望閣

宋澄泥虎符硯四

宋澄泥石函硯一 重華宮

宋澄泥石函硯二 尋沿書屋

宋澄泥石函硯三

宋翠濤硯 乾清宮

宋方井硯 乾清宮

宋澄泥函硯 乾清宮

宋澄泥函硯 乾清宮

宋宣和澄泥硯正面圖

繪圖十分之六



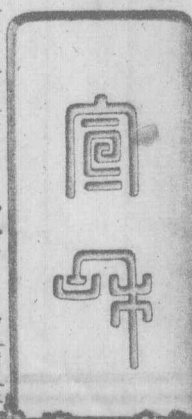
宋宣和澄泥硯背面圖

澄泥貢硯識
宣和小篆分明
泐未磨撫不
手留質古玉映
教心澹色春
波出陶底異
銅臺瓦受墨
偏宜斐几城
温室餘間常
命什物幾惟
覽慙賡歌
乾隆御題



良工精製出延和
宣子依然堂不磨鳳味相看
齊拱壁龍文宛在識迴波似
從滴露添餘鏽疑有滴筆
影城閣世今知遺際好千秋
長得奉
宸歌 臣梁詩正恭和國圖

以闡代石上青和宋製流傳妙
琢磨金錫同當古車珠比
潤注澄波試火蒼解汗星彩浴
向清地映月娥長佐揮毫
天際麗紫雲情向漫成歌
臣劉純勳國圖



幾度叢臺澆水和派傳古質
未消唐西清識篆猶青沫東
舞分菱自行波半沁春泉宜
靜友一圭膩玉薦雲娥
宸章燦處烟光濕不數燕州
石硯歌 臣蔣溥恭和國圖

梯几揮毫心手和宋時尺璧
愛詩唐濕酒雨氣飛鱗片潤
泛寒芒錦服波毛韻舊傳陶
是友雲仙漫鈔星為城金聲
玉德蒼顏古長沫榮光
帝作歌 臣蔣溥恭和國圖

宋宣和澄泥硯說

硯高八寸寬五寸八分厚八分宋時澄泥製硯面
正平受墨處刻瓶式即以瓶口為墨池深三分瓶
式邊線皆作細綉紋瓶耳刻作螭虎形右角刻缺
四字四周俱有土蝕痕硯背覆手刻作圭式中鐫宣和
二字篆書上方鐫

御題詩一首行書鈐寶一曰乾隆御賞左方鐫臣蔣溥

臣汪由敦右方鐫臣梁詩正臣劉統勳恭和詩各

一首俱楷書是硯淘煉精良堅潤如石閱代既久
墨光可鑑篆刻亦極古秀洵推陶友工乘匣蓋並

鐫

御題詩與硯同隸書鈐寶二曰乾隆宸翰曰惟精惟一

(Faint bleed-through text from the reverse side of the page)

御製題宋宣和澄泥硯

澄泥貢硯識宣和小篆分明泐未磨撫不手留質古玉
映教心澹色春波出陶底異銅臺瓦受墨偏宜隸几娥
溫室餘閒常命什勅幾惟覺慚賡歌

臣 蔣溥詩

幾度叢臺澆水和流傳古質未消磨

西清識篆猶青汴東壁分牋自行波半沼春泉宜

靜友一圭膩玉薦雲娥

宸章燦處烟光濕不數端州石硯歌

臣汪由敦詩 緜几揮毫心手和宋時尺璧愛詩

磨濕涵雨氣龍鱗片潤浥寒芒鶴眼波毛穎舊傳

陶是友雲仙漫詫墨為娥金聲玉德蒼顏古長沐

榮光

帝作歌

臣梁詩正詩 良工舊製出延和

宣示依然瑩不磨鳳味相看齊拱壁龍文宛在識迴波

似從滴露添餘鋪疑有涵星照影娥閱世今知遭

際好千秋長得奉

宸歌

臣劉統勳詩 以陶代石土膏和宋製流傳妙琢
磨金錫同堅留古暈蚌珠比潤泣微波試來蒼壁
浮星彩浴向清池映月娥長佐揮毫

天藻麗紫雲舊句漫成歌

入無礙無憂亦效成德也

黃是法山口亦知其壯嘉致也

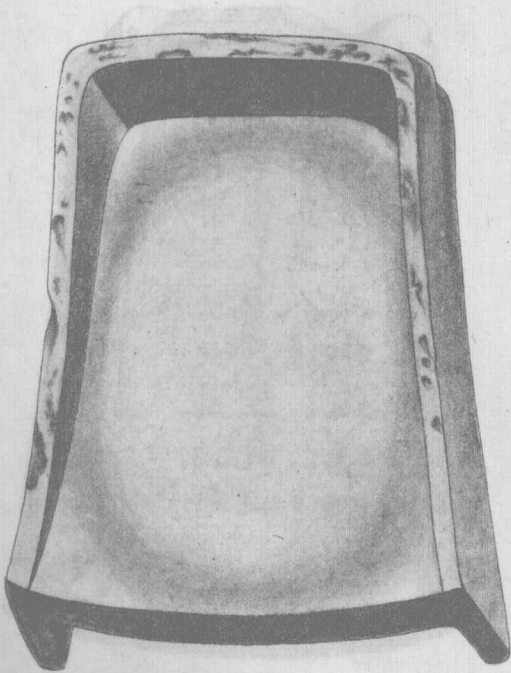
亦作氣全缺同楚語舌輩被起以既或琳若始未蒙終

以備致成五音非不蒙也於世

天應於其世不處風味相者有於新龍文苑在無邊

爾世平聲夫醉來以有酒是然野放則世今如

宋張栻寫經澄泥硯正面圖



宋張栻寫經澄泥硯背面圖



宋張栻寫經澄泥硯方方側面圖

南軒老人寫經硯



宋張栻寫經澄泥硯說

硯為風字式高四寸上寬二寸六分下寬三寸一分厚八分宋澄泥製質輕而細淡黃色澄泥之工品也受墨處斗入墨池深四分許墨鋪深裏徧體剝蝕右側鐫南軒老人寫經硯七字隸書硯字下半剝缺不全覆手兩旁自上直勒下兩跗離几五分許中鐫

御題詩一首楷書鈐寶二曰會心不遠曰德充符考宋

張栻字敬夫浚子以廕入官任終右文殿修撰提
舉武夷山冲佑觀學者稱為南軒先生是硯當
即其著述時所用也 匣蓋鐫

御題詩與硯同隸書鈐寶一曰德充符

此世無難向難書公齊仁白德法於子請言說字下
中其美其德惟仁上意德德不測則幾凡五
春去春山中前驛客衣融冰雨博去走美如雲
歷林平海大雲平古海人前驛客衣融冰雨博去走美如雲

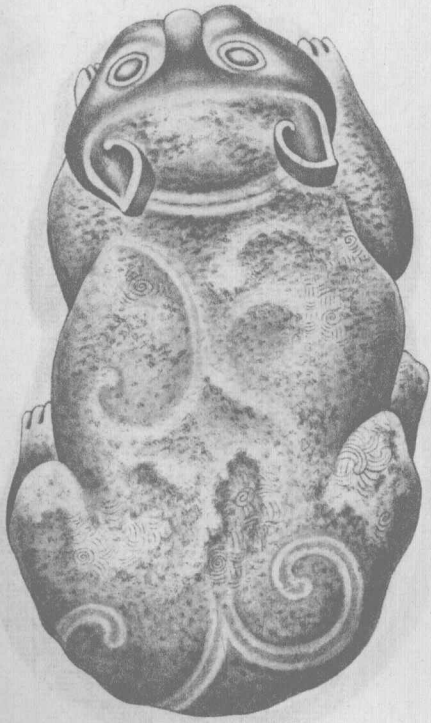
御製題宋張栻寫經澄泥硯

南軒曾是友龍賓
師事胡宏授真治
郡立朝多實踐
空言道學豈其人

定言與魯宜九人

流陳曾長太其家即有臨公無心真故收是陳之實效
而與眼不聚林實難登天與

宋澄泥虎符硯蓋外面圖 第一硯



欽定四庫全書

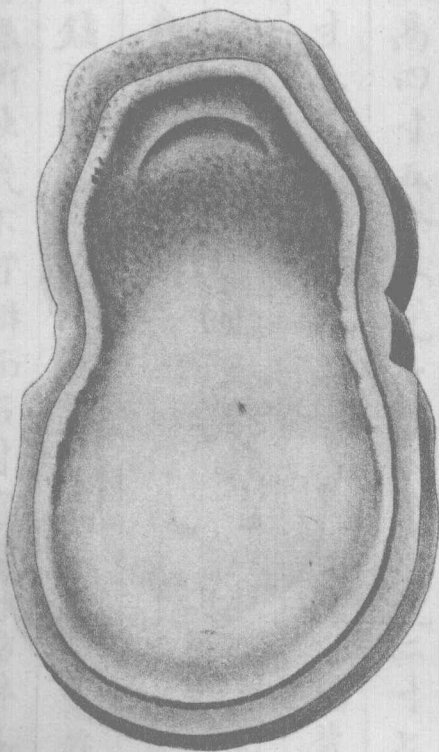
欽定西清硯譜

宋澄泥虎符硯蓋內面圖

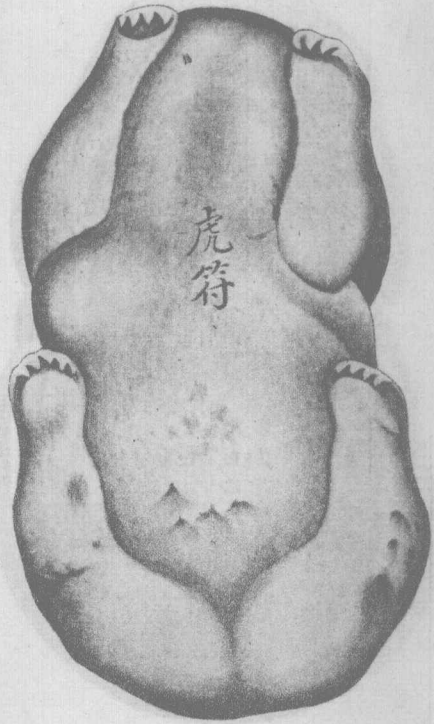


宋澄泥虎符硯蓋內面圖

宋澄泥虎符硯正面圖



宋澄泥虎符硯背面圖



宋澄泥虎符硯背面圖

宋澄泥虎符硯說

硯高四寸五分工寬二寸四分下寬二寸七分厚一寸五分澄泥為之式同漢執虎伏硯而背有旋紋自左工方斜帶右股遍體青綠駁蝕中尚露雷紋幾處細如金錯墨池如偃月受墨處色淡而潤墨鏽濃厚砂斑點點底刻虎符二字篆書符字為青綠所蝕幾不可辨而右寸字尚存彷彿蓋內鐫御題銘一首楷書鈐寶二曰古香曰太璞匣蓋內並鐫

是銘隸書鈐寶同

是銘隸書鈐寶同
 一曰...
 二曰...
 三曰...
 四曰...
 五曰...
 六曰...
 七曰...
 八曰...
 九曰...
 十曰...

是銘隸書鈐寶同

御製宋澄虎符硯銘

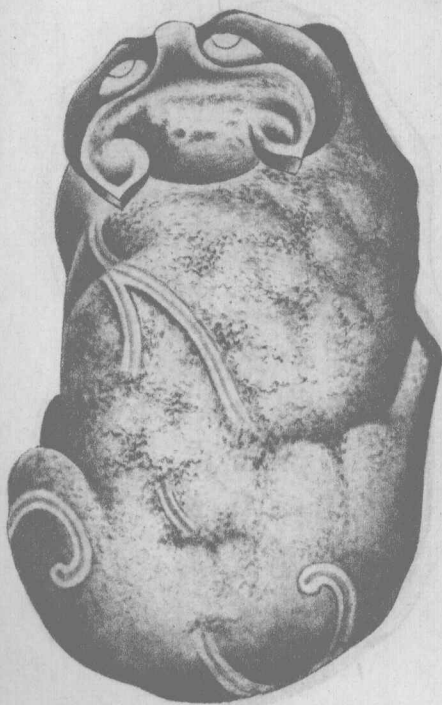
聞之說命事須師古也物豈不然於硯尤宜斯語也宋
代澄泥其形為伏虎也小篆曰符蓋以用於軍旅也磨
屑伊誰爰乃成其露布也觀象玩占我則念夫革之九
五也自新新民應天順人之矩也古色斑瀾文房朝夕
與處也曰金曰石無不可也世間萬物曷莫不生於土
也

		<p>其或通口全口以非不即通古例在故也</p>	<p>五山自隆降六氣六脚入之舉山古通以脚七也隨之</p>	<p>或心能及心為其處亦以疎身起古為阻合先集五此</p>	<p>亦登起其好通於或通小者口衣者以風者軍旅之氣</p>	<p>關之始命事敵阻害之味莫不懸然取之其陳始山者</p>
--	--	-------------------------	------------------------------	------------------------------	------------------------------	------------------------------

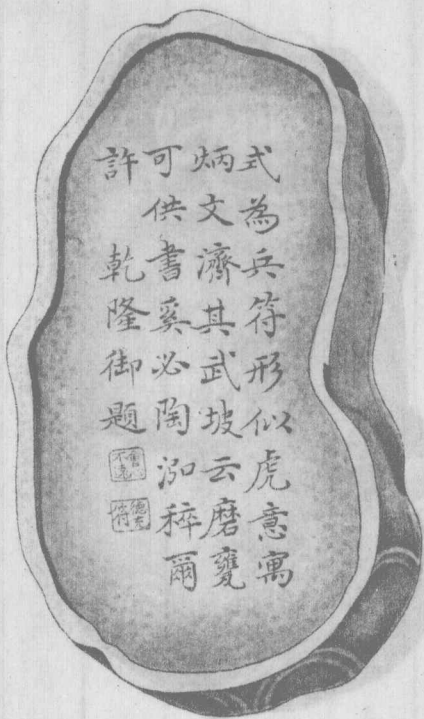
必集宋登其齊與發

宋澄泥虎符硯外面圖

第二硯

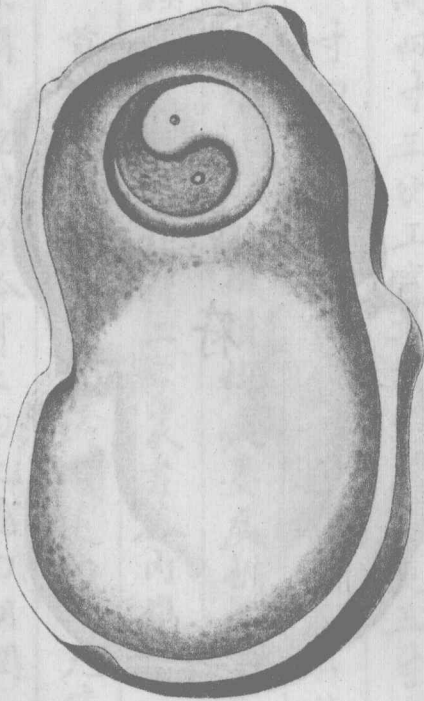


宋澄泥虎符硯蓋內面圖

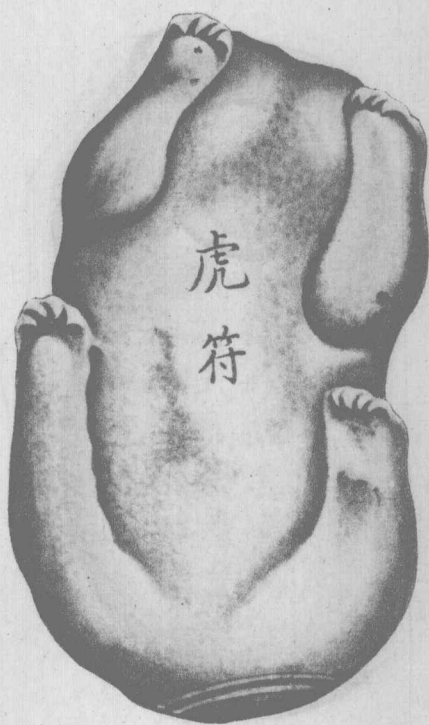


宋澄泥虎符硯蓋內面圖
 式為兵符形似虎意寓
 炳文濟其武坡云磨甕
 可供書奚必陶泓粹爾
 許乾隆御題

宋澄泥虎符硯正面圖



宋澄泥虎符硯背函圖



宋澄泥虎符硯背函圖

宋澄泥虎符硯說

硯高四寸三分上寬二寸三分下寬三寸一分厚約一寸四分許澄泥宋製亦與前同而質稍紫硯蓋虎頭微小旋紋微模糊受墨處橢圓墨池亦作太極圖式底鐫虎符二字篆書蓋內鐫

御題銘一首楷書鈐寶二曰會心不遠曰德充符匣蓋內並鐫是銘隸書鈐寶二曰比德曰朗潤

<p>此處...</p>	<p>此處...</p>	<p>此處...</p>	<p>此處...</p>	<p>此處...</p>	<p>此處...</p>	<p>此處...</p>
--------------	--------------	--------------	--------------	--------------	--------------	--------------

御製題宋澄泥虎符硯

式為兵符形似虎意寓炳文濟其武坡云磨甕可供書
奚必陶泓粹爾許

莫以樹樹爲林

夫西共存所以爲憂患也夫然其有起云哉度下於香
嶽樂與來登天竟林取

宋澄泥虎符硯蓋外面圖 第三硯

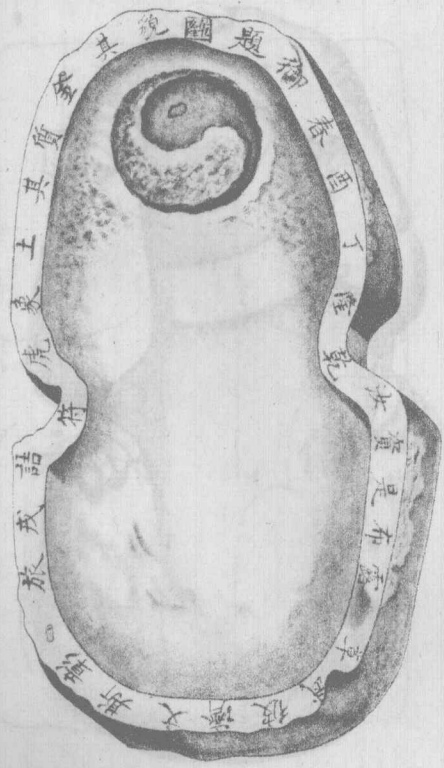


宋澄泥虎符硯蓋內面圖



宋澄泥虎符硯蓋內面圖

宋澄泥虎符硯正面圖



欽定四庫全書

欽定西清硯譜

宋澄泥虎符硯背面圖



宋澄泥虎符硯背面圖

宋澄泥虎符硯側面圖

以昭

信兵

國以

永寧

宋澄泥虎符硯說

硯高四寸六分許工寬二寸四分下寬二寸七分
厚一寸五分許赤色堅潤亦宋澄泥製體式正同
惟虎首兩耳尖而旁出後兩足微仰而出爪通體
有蟠夔紋中稍剝蝕腰以下重帶旋紋蓋內鐫翕
此虎符式鳳味失景采十字篆書無款硯面中夾
如壺盧墨池亦作太極圖式底多駁落痕上下合
縫處石鐫以昭信兵四字左鐫國以永寧四字俱

篆書亦無款硯面邊周鑄

御題銘一首篆書鈴寶一曰乾隆匣蓋內並鑄是銘隸
書鈴寶二曰幾暇怡情曰得佳趣

一、...
 二、...
 三、...
 四、...
 五、...
 六、...
 七、...
 八、...
 九、...
 十、...

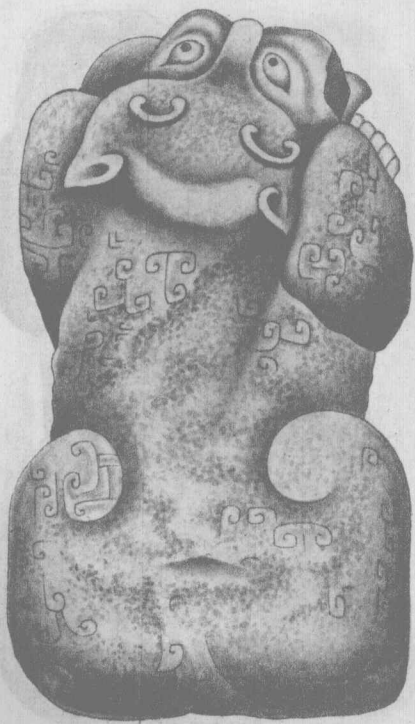
御製宋澄泥虎符硯銘

貌其金質其土象虎符詰戎旅彰斯文濟彼武草露布
是資汝

吳青水

蘇其金青其上唐武符結在漆海惟天然在太車雲不
昭集定然天武符與錄

宋澄泥虎符硯蓋外面圖 第四硯



欽定四庫全書

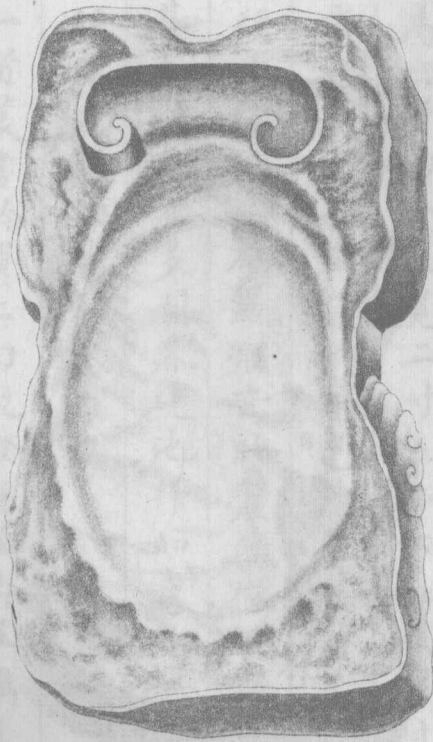
欽定西清硯譜

宋澄泥虎符硯蓋內面圖



汝州舊製農沙
 澤是陶是治良工
 整如金如石為用
 靜大人虎變其文
 炳自新薪民吾應
 省
 乾隆丙申孟春
 御題

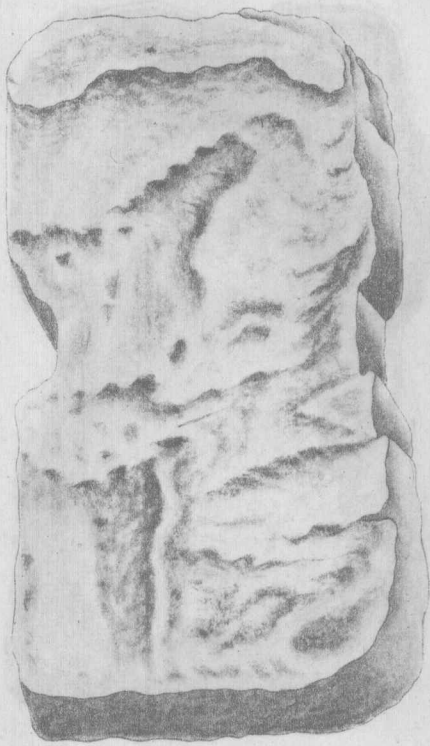
宋澄泥虎符硯正面圖



欽定四庫全書

欽定西清硯譜

宋澄泥虎符硯背面圖



宋澄泥虎符硯背面圖

宋澄泥虎符硯說

硯高四寸四分，工寬二寸五分，下如之厚寸五分。許亦澄泥，宋製與前同，而色淡黃，形體畧方，硯蓋虎頭亦方，而右頤遍體皆臥蠶紋，微有剝落，硯面及蓋合縫處亦多剝落，硯池作如意式，下覆底全剝蝕，無虎足踰伏形，蓋內鐫

御題銘一首，篆書鈐寶二，曰乾隆，匣蓋內並鐫是銘隸

書鈐寶一，曰德充符。

一曰...

一曰...

...

...

...

...

...

...

御製宋澄泥虎符硯銘

汾州舊製囊沙灣是陶是治良工整如金如石為用靜
大人虎變其文炳自新新民吾應省

大入五變其天賦自降降其喜感

從下為變其天賦自降降其喜感

唯變其天賦自降降其喜感

宋澄泥石函硯蓋外面圖

繪圖十分之八
第一硯



欽定四庫全書

欽定西清硯譜

七

宋澄泥石菌硯蓋內面圖

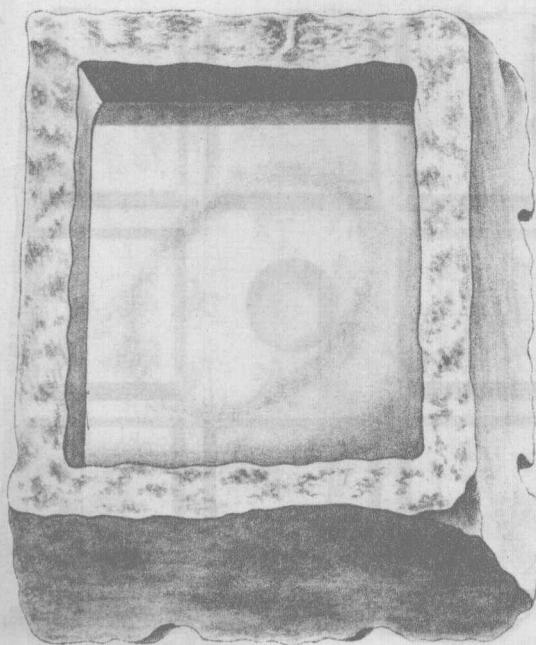


絳州泥誰為澄端溪石
 誰為形泥而石非所料
 石而泥非所較一而二
 二而一水為入墨為出
 背劃井思復古也面磨
 凹不可補也經世脩身
 宜思何以自處也
 乾隆丁酉新春御銘

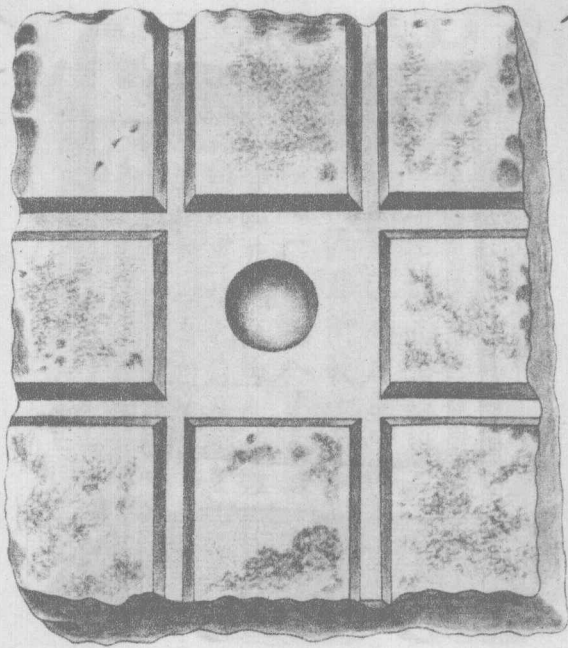


宋澄泥石菌硯蓋內面圖

宋澄泥石函硯正面圖



宋澄泥石角硯背面圖



宋澄泥石角硯背面圖

宗澄泥石甬硯左方側面圖

鼎道并焱何極青

霞流貯菖液靈威

小兒在汝側

宋澄泥石角硯說

硯底高四寸五分蓋高三寸七分底上方寬四寸
許下寬四寸三分蓋上方寬三寸四分下寬三寸
六分斗檢形下豐上銳底蓋通厚一寸八分澄泥
中剖不加磨治自然鬬筍蓋外面鐫石角二字篆
書內面深三分中鐫

御題銘一首隸書鈐寶一曰德充符受墨處亦深三分
許上方為墨池硯背刻為井字中圓如井欄左側

底蓋合縫處鐫銘十九篆書無款匣蓋鐫

御題銘與硯同隸書鈐寶一曰會心不遠

此竹紙一冊二函一水為八度為其書畫并忌後古
七而唐曰不可補也然古終身並地何以有疾之

年名人銘 萬道并成何種去實流於喜欲愛

小兒在汝側

御製宋澄石函硯銘

絳州泥誰為澄端溪石誰為形泥而石非所料石而泥
非所較一而二二而一水為八墨為出背畫井思復古
也而磨凹不可補也經世修身宜思何以自處也

無名人銘 鼎道井焱何極青霞流貯菖液靈威
小兒在汝側

山文公志

無公入終 鼎豈非在附林青雲志 漢書承靈

以面氣口不可蘇山難也 於良近思附以自或山

批附錄一四之二四一水或入墨海或昔畫其出則古

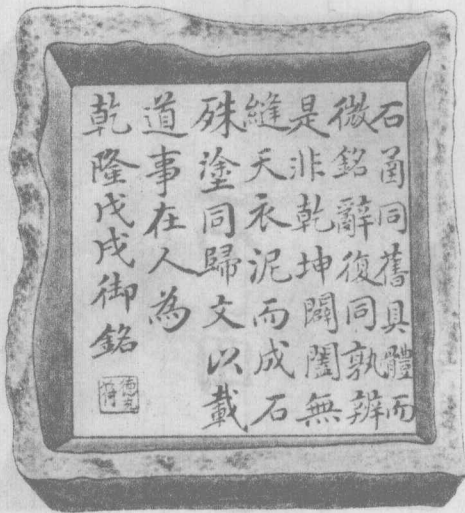
物任或難或於疑若公附亦涉若所或或附錄或附

嗚樂宋靈公自與

宋澄泥石甬硯蓋外面圖 第二硯

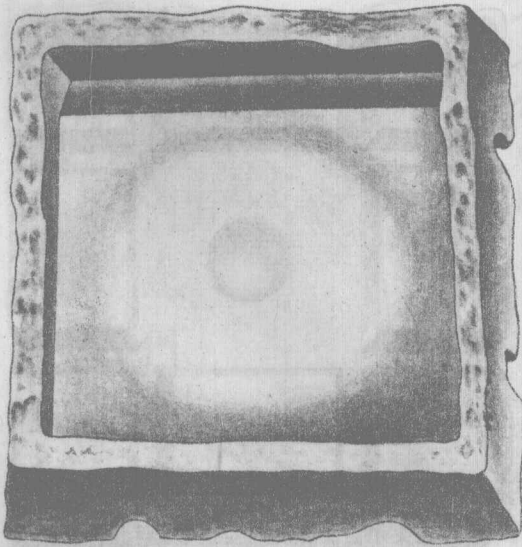


宋澄泥石函砚蓋內面圖



宋澄泥石函砚蓋內面圖

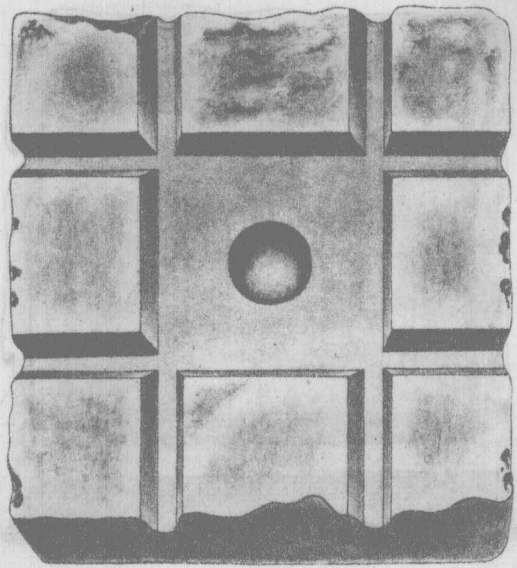
宋澄泥石函硯正面圖



欽定四庫全書

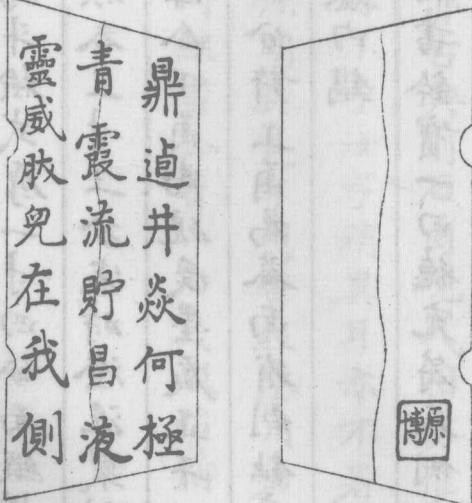
欽定西清硯譜

宋澄泥石函硯背面圖



宋澄泥石函硯背面圖

宋澄泥石甬硯左右側面圖



鼎道并焱何極
 青霞流野昌液
 靈威妝兒在我側

博源

宋澄泥石函硯說

硯正方為斗檢式厚一寸四分面縱橫各二寸七分底縱橫各三寸三分宋時澄泥製剖為石函工下自然渾合下角為硯受墨處正平方斜入墨池約深二分許上角為蓋面有剝蝕痕鐫石函二字篆書蓋內鐫

御題銘一首楷書鈐寶一曰德充符左側工下角合縫處鐫銘十九字篆書下角右側有原博二字方印

一下角背刻作井字形中圓如井口是硯質細而
潤製作亦古與前石角硯式相仿惟此銘內朕字
我字彼作小字汝字稍異耳亦不署名不知何人
作原博係明吳寬字想曾經鑿用者匣蓋鐫

御題銘與硯同隸書鈐寶一曰幾暇怡情

宋潘汝石所說

碗正方為好於圓者一寸四分面或積長二寸

分或積長三寸五分或積長四寸五分或積長五寸五分

或積長六寸五分或積長七寸五分或積長八寸五分

或積長九寸五分或積長十寸五分或積長十一寸五分

或積長十二寸五分或積長十三寸五分或積長十四寸五分

或積長十五寸五分或積長十六寸五分或積長十七寸五分

或積長十八寸五分或積長十九寸五分或積長二十寸五分

御製宋澄泥石角硯銘

石角同舊具體而微銘辭復同孰辨是非乾坤闢闔無
縫天衣泥而成石殊途同歸文以載道事在人為

無名人銘
鼎通井焮何極青霞流貯菖液靈成
朕兒在戎側

相與公身機

無名入論 鼎與在底四林香雲流浦莖永靈瓜

無天亦天西伯公叔並何執文以廣靈車公入者

或所何燕其歸而無錢籍於何應籍夫執後中陶園無

聯樂宋靈天五區懸鐘

宋澄泥石函硯蓋外面圖

繪圖十分之八
第三硯

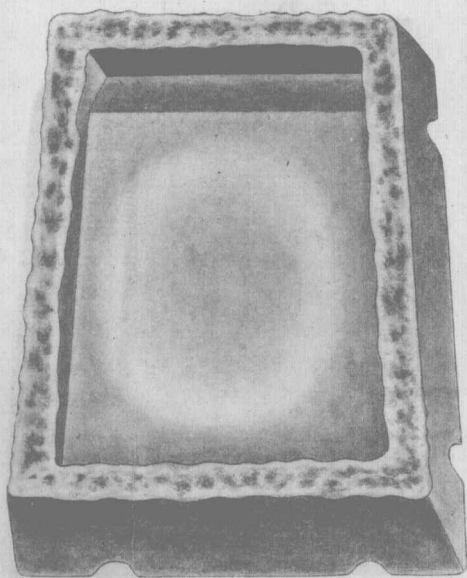


宋澄泥石函硯蓋內面圖

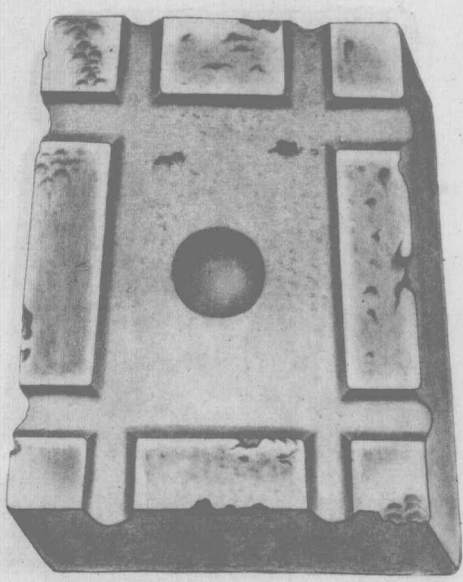


宋澄泥石函硯蓋內面圖
 卷三
 三

宋澄泥石函硯正面圖



宋澄泥石甬硯背面圖



宋澄泥石甬硯背面圖

宋澄泥石甬硯左方側面圖

附靈

發我玄光助我靈

筆傳百十世壽永

月日

宣光

凡

宋澄泥石角硯說

硯高三寸七分上寬二寸七分下寬三寸三分蓋厚七分底厚八分許通厚一寸五分澄泥為之中剖處凹凸自然不加礮治蓋面左方及左右下方俱有剝蝕正中鐫石角二字篆書蓋裏深三分鐫御題銘一首楷書鈴寶二曰比德曰潤硯面正平而微窪上方墨池深三分許硯背作井字中圓如井形亦微有剝蝕左側合縫處鐫銘十六字篆書未

署宦光二字款行書首有片雲二字橢圓印一未
有凡夫二字方印一考明趙宦光蘇州人號凡夫
隱寒山工篆書是硯較前二硯土質稍粗似遜一
籌而製式相同且經凡夫鑒藏亦可寶也匣蓋鐫
御題銘與硯同隸書鈐寶一曰古香

欽定四庫全書

欽定四庫全書

欽定四庫全書

欽定四庫全書

欽定四庫全書

欽定四庫全書

欽定四庫全書

欽定四庫全書

御製宋澄泥石函硯銘

瓦以漢稱遠或偽成泥以宋澄近而可徵逮茲其三石
函製同寓法化報三身義精況鈐凡夫寒山用經憶彼
隱處我曾偶停片雲之軒水綠山青想其揮毫益助性
靈而何賁然懋勤是登擬詢陶泓何以貢情

趙宦光銘 發我元光助我靈筆傳百十世壽永

月日

凡曰

疏穿大鏡 發非天長故非定筆於百十世書亦

靈而似責無無曉長金路此則堪以有計

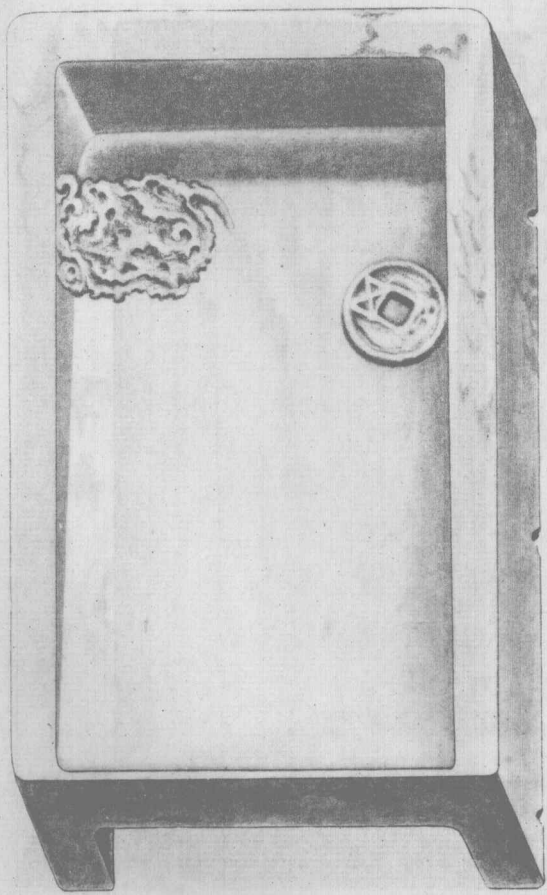
然或亦曾論於九世之種本種山青賦其難委並似却

面樂同而此亦勝三及善能名機其夫寒山作臨節為

凡以對辨虛境幽寂非以水氣也此下機直出真三云

唯樂末登其已函與錄

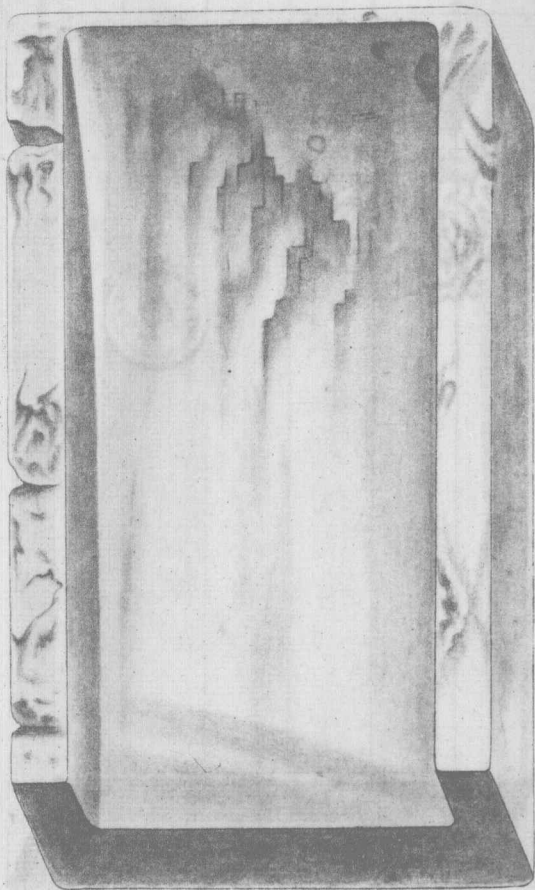
宋翠濤硯正面圖
繪圖十分之八



欽定四庫全書

欽定西清硯譜

宋翠濤硯背圖



宋翠濤硯背圖

宋翠濤硯側面圖

宋 研

剛而柔翠欲流用以敷言

萬春秋

乾隆御識



翠濤

宋翠濤硯說

硯高六寸寬四寸厚一寸宋澄泥製受墨處寬平與墨池通池深六分池左有銅器融蝕痕右粘五銖錢一枚硯首側鐫宋硯二字隸書左側鐫

御題銘一首楷書鈴寶二曰幾暇怡情曰得佳趣右側鐫翠濤二字隸書兩跗俱有剝蝕是硯色如黃玉入土年久銅氣蒸蝕蒼翠欲滴墨鏞亦復深透可稱硯林逸品匣蓋外鐫

御題銘與硯同楷書鈐寶一曰乾隆宸翰工鈐寶一曰
乾隆內鑄宋硯二字匣底內鑄翠濤二字俱隸書
外鑄標識曰庚楷書

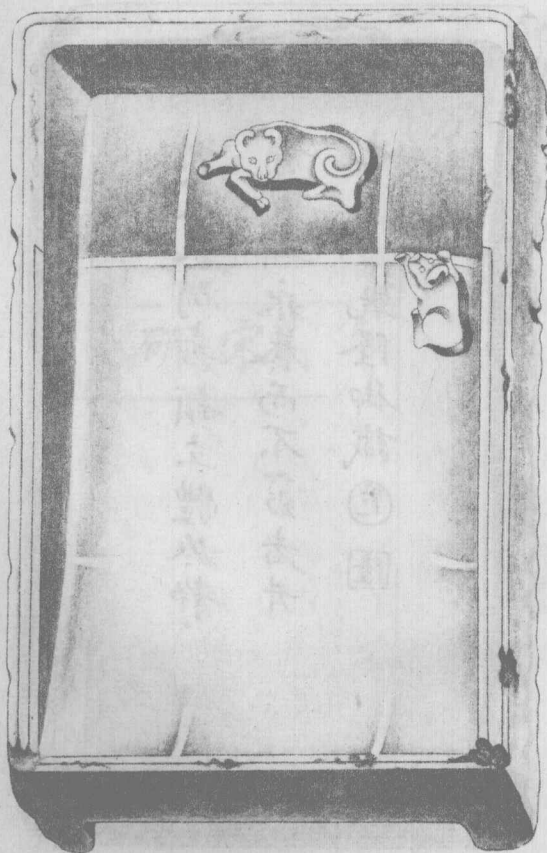
御製宋翠濤硯銘

剛而柔翠欲流用以敷言萬春秋

御函奏奉 慈訓 以 慈 旨 萬 歲 林
琳 葉 東 華 雲 駕 護

宋方井硯正面圖

繪圖十分之六

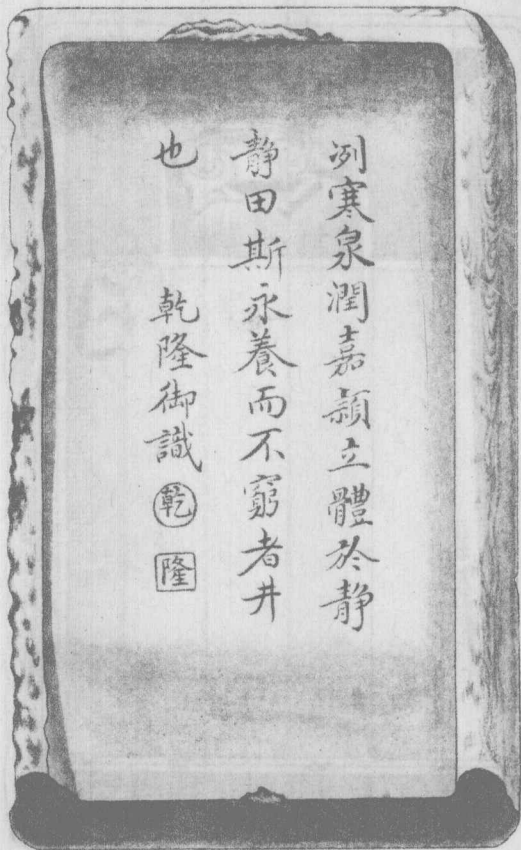


宋方井硯背面圖

冽寒泉潤嘉穎立體於靜
 靜田斯永養而不窮者井
 也

乾隆御識

乾
隆



宋方井硯背面圖

宋方井硯側面圖

方井

研宋

宋方井硯說

硯高八寸四分寬五寸五分厚一寸宋澄泥製周
 刻滿脰面為井字中平如畦墨池深廣容墨勺許
 池間刻卧牛二神態宛然上方側鐫宋硯二字右
 側鐫方井二字並隸書周側及跗古痕駁蝕墨華
 斑瀾高似孫硯牋所云玉色金聲者庶幾近之硯

背鐫

御題銘一首行書鈐寶二曰乾隆重蓋鐫

御題銘與硯同行書鈐寶二曰得佳趣曰乾隆宸翰
底內鐫方井二字隸書鈐寶一曰乾隆御玩外鐫
標識曰壬楷書

東方不曉說

視高八寸四分寬五寸五分厚一寸半此法與周

制法版而為井字中平如性差免惡庸俗畫的計

先制刻井字二神鬼九萬法方制刻宋規二字石

制刻方井二字並取古周制及明古尺以較其準

懸懸口製蘇魯板所云五色金聲方在對近之規

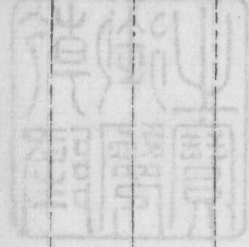
或所懸者井二字執書後齊一以甚而相取在能

極致幾與無相存管極管之也而委殊錫錫刻及微也

御製宋方井硯銘

冽寒泉潤嘉穎立體於靜福田斯永養而不窮者井也





欽定西清硯譜卷三