

欽定滿州源流考

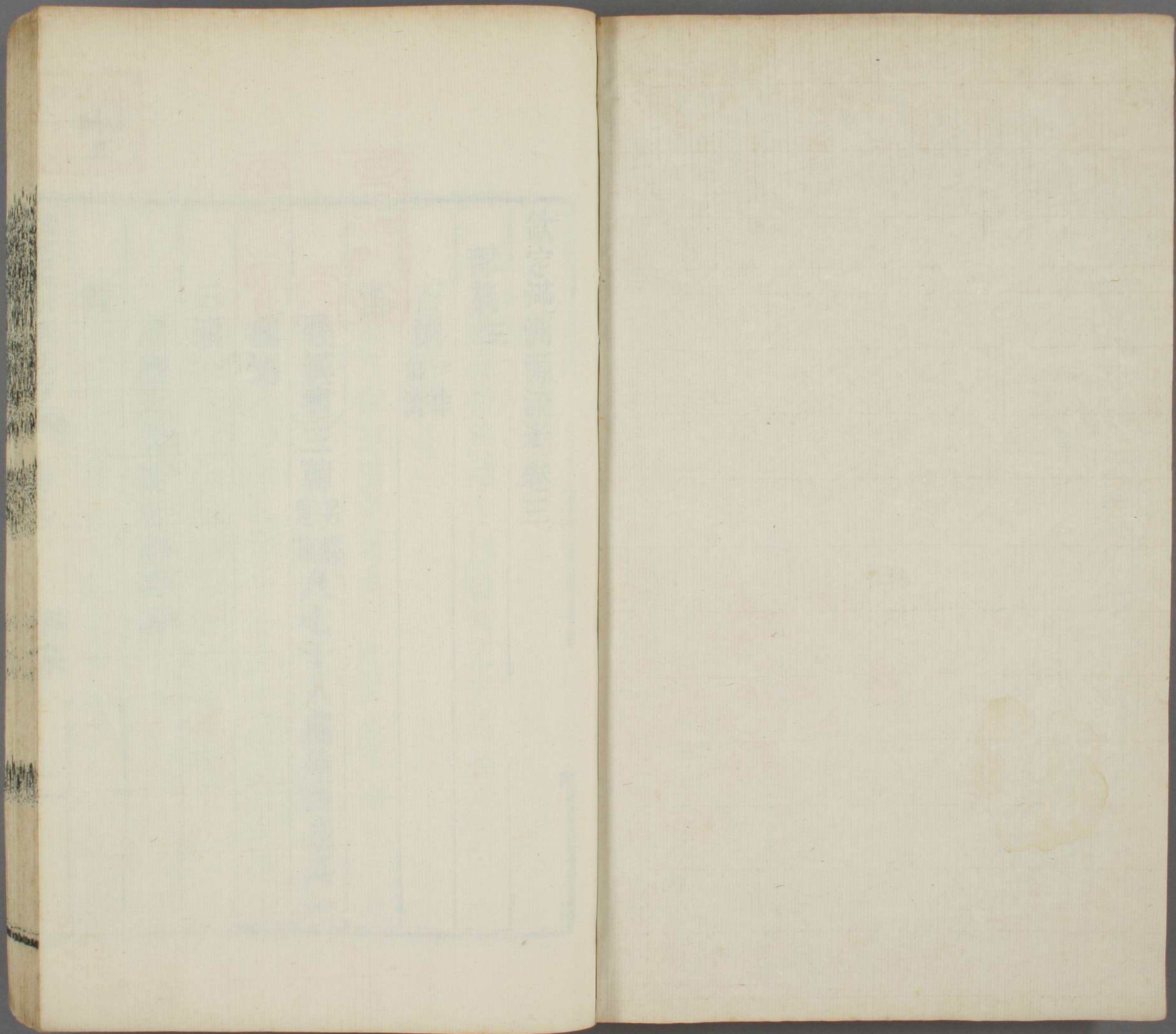
346
2

ル 6

346

2





門 凡呂6
第 946
卷 2

欽定滿洲源流考卷三

部族三

百濟 一作伯濟

漢

後漢書三韓 另條見前 凡七十八國伯濟是其一

國焉

三國

三國志馬韓有伯濟國

晉

欽定滿洲源流考

卷三

部族

一

冊府元龜晉簡文帝咸安二年正月百濟遣

使貢方物六月遣使拜百濟王餘句按百濟

王尉仇台之後故以夫餘為為鎮東將軍領

樂浪太守孝武帝太元十一年以百濟世子

倅暉為鎮東將軍百濟王義熙十二年以百

濟王映為使持節都督百濟諸軍事鎮東將

軍百濟王

通典晉義熙中以百濟王夫餘腆為使持節

督百濟諸軍事

通考百濟節後漢末夫餘見前王仇台之後

馬韓五十四國百濟是其一也初以百家濟

因號百濟後漸強大兼諸小國晉時句麗既

畧有遼東百濟亦畧有遼西晉平唐柳城北

自晉以後吞併諸國據有馬韓故地南接新

羅另條北拒高麗千餘里西限大海處小海

之南自晉代受藩爵自置百濟郡

太平寰宇記百濟西限大海過海至越州處

小海之南南到海即倭國晉代受藩爵自置

百濟郡其人土著地多下濕率皆山居

南北朝

宋書高麗傳高祖踐阼詔曰使持節督百濟諸軍事鎮東將軍百濟王映執義海外遠修貢職惟新告始宜荷國休可鎮東大將軍持節都督王公如故

宋書百濟國本與高麗俱在遼東之東千餘里其後高麗畧有遼東百濟畧有遼西百濟所治謂之晉平郡晉平縣義熙十二年以百

濟王餘映爲使持節都督百濟諸軍事鎮東將軍百濟王高祖踐阼進號大將軍少帝景平二年映遣長史張威詣闕貢獻元嘉二年太祖詔之曰皇帝問使持節都督百濟諸軍事鎮東將軍百濟王累葉忠順越海效誠慕義旣彰厥懷亦款浮桴驅水獻琛執贄故嗣位方任以藩東服勉勗所莅無墜前蹤今遣兼謁者閻丘恩子兼副謁者丁敬子等宣旨慰勞稱朕意其後每歲遣使奉表獻方物七

年百濟王餘毗復修職貢。以映爵號授之。二十七年。毗上書獻方物。私假臺使馮野夫。西河太守表求易林占式腰弩。太祖並與之。毗死。子慶代立。世祖大明元年。遣使求除授。詔許之。二年。慶遣使上表曰。臣國累葉。偏受殊恩。文武良輔。世蒙朝爵。行冠軍將軍右賢王餘紀等十一人。忠勤宜在顯進。伏願垂愍。並聽賜除。仍以行冠軍將軍右賢王餘紀爲冠軍將軍。以行征虜將軍左賢王餘昆行征虜

將軍餘暈。並爲征虜將軍。以行輔國將軍餘都。餘乂。並爲輔國將軍。以行龍驤將軍沐裕。餘爵。並爲龍驤將軍。以行寧朔將軍餘流。糜貴。並爲寧朔將軍。以行建武將軍于西。餘婁。並爲建武將軍。太宗泰始七年。又遣使貢獻。齊書武帝永明八年。百濟王牟大上表曰。寧朔將軍臣如瑾等四人。振竭忠効。攘除國難。志勇果毅。等威名將。論功料勤。宜在甄顯。今依例輒假行職。伏願恩愍。聽除所假。寧朔將

軍面中王姐瑾。歷贊時務。武功並列。今假行
 冠軍將軍都將軍都漢王。建威將軍八中侯
 餘古。弱冠輔佐。忠効夙著。今假行寧朔將軍
 阿錯王。建威將軍餘歷。忠款有素。文武列顯。
 今假行龍驤將軍邁盧王。廣武將軍餘固。忠
 効時務。光宣國政。今假行建威將軍弗斯侯。
 又表曰。臣所遣行建威將軍廣陽太守兼長
 史臣高達。行建威將軍朝鮮太守兼司馬臣
 楊茂。行宣威將軍兼叅軍臣會邁等三人志

行清亮忠款夙著往太始中比使宋朝今任
 臣使冒涉波險宜在進爵謹依例各假行職
 伏願除正達邊功夙著勤勞公務今假行龍
 驤將軍帶方太守茂志行清壹公務不廢今
 假行建威將軍廣陵太守邁舊作萬今據前文改執志
 周密屢致勤効今假行廣武將軍清河太守
 詔可並賜軍號除大為使持節都督百濟諸
 軍事鎮東大將軍使謁者僕射孫副策命大
 襲其祖父梁書牟都爵為百濟王是歲魏人

又發騎數十萬攻百濟入其界牟大遣將沙
法名贊首流解禮昆木干那率眾襲擊魏軍

大破之建武二年遣使上表曰去庚午年按庚

午為齊武帝永明八年猥狃弗悛舉兵深逼臣遣沙法

名等領軍逆討宵襲霆擊乘奔追斬僵尸丹

野今邦字寧謚實名等之畧今假沙法名行

征虜將軍邁羅王贊首流為行安國將軍辟

中王解禮昆為行武威將軍弗中侯木干那

前有軍功又拔臺舫為行廣威將軍面中侯

伏願天恩特愍聽除又表曰臣所遣行龍驤

將軍樂浪太守兼長史臣慕遣行建武將軍

城陽太守兼司馬臣王茂兼參軍行振武將

軍朝鮮太守臣張塞行揚武將軍臣陳明在

官忘私蹈難弗顧今任臣使冒涉波險各假

行爵伏願特賜除正詔可並賜軍號案此所

載百濟

人地名有與滿洲語相近者若牟大當為穆

丹韻也弗斯當為富森滋生也牟都當為穆

敦切磋之磋也弗中當為法珠樹叔也又如

沙氏解氏木氏皆百濟大族其名如首流當

為舒嚕珊瑚也干那當為嚙納往

取也時代雖遙尙有可通者耳

〔梁書〕馬韓有五十四國。百濟其一。後漸强大。兼諸小國。其國本在遼東之東。晉世據有遼西。晉平。二郡。自置百濟郡。晉太元中。王須義熙中。王餘映。宋元嘉中。王餘毗。並遣獻生口。餘毗死。子慶立。慶死。子牟都立。都死。子牟太齊書立。齊永明中。除大都督百濟諸軍事。鎮東大將軍百濟王。天監元年。進太號。征東將軍。尋為高句驪所破。衰弱者累年。遷居南韓。按并韓在辰韓之南。故史稱為南韓。地。普通二年。王餘隆始復

遣使奉表稱累破句驪。今始得通好。而百濟更為強國。其年詔加寧東大將軍。五年。隆死。復以其子明為綏東將軍百濟王。號所治城曰固麻中。大通六年。大同七年。累遣使獻方物。并請涅槃等經。義毛詩博士。并工匠畫師等。勅並給之。太清三年。猶遣使貢獻。

〔南史〕馬韓五十四國。百濟其一也。後漸强大。兼諸小國。其國本與句驪俱在遼東之東。千餘里。晉世據有遼西。晉平。二郡地。自置百濟

郡晉義熙十二年以餘映爲王宋元嘉七年
百濟王餘毗復修貢職以映爵號授之毗死
子慶代立慶死立子牟都牟都死立子牟大
齊永明中除大都督百濟諸軍事鎮東大將
軍百濟王梁天監中爲高麗所破衰弱累年
遷居南韓地普通二年王餘隆始復遣使奉
表稱累破高麗今始與通好五年隆死復以
其子明爲持節督百濟諸軍事綏東將軍百
濟王其人形長太清三年遣使貢獻及至見

城闕荒毀並號慟涕泣侯景怒囚執之景卒
乃得還國

冊府元龜宋高祖永初元年餘映進號鎮東
大將軍文帝元嘉七年二十年二十
七年並遣使獻方物孝武大明元年七年並
遣使朝貢順帝昇明二年王牟都遣使貢獻
詔授使持節都督百濟軍事鎮東大將軍齊
武帝永明八年遣謁者僕射孫副策命牟太
爲百濟王曰於戲惟爾世襲忠勤誠著遐表

海路肅澄要貢無替式循彝典用纂顯命敬
膺休業可不慎歟梁普通二年詔加餘隆寧
東大將軍詔曰守藩海外遠修貢職乃誠歟
到朕有嘉焉宜率舊章服茲榮命三年遣使
獻方物五年以餘隆子明爲綏東將軍百濟
王陳文帝天嘉三年以百濟王餘明爲撫東
大將軍臨海王光大元年宣帝太建九年後
主至德二年四年並遣使入朝

魏書百濟國其先出自夫餘其民土著地多

下濕率皆山居延興二年其王餘慶始遣使
上表曰臣建國東極豺狼隔路雖世承靈化
莫由奉藩瞻望雲闕馳情罔極涼風微應伏
惟陛下協和天休不勝係仰之情謹遣私署
冠軍將軍駙馬都尉弗斯侯長史餘禮龍驤
將軍帶方太守司馬張茂等投舫波阻搜徑
元津託命自然之運遣進萬一之誠冀神祇
垂感皇靈洪覆克達天庭宣暢臣志雖旦聞
夕沒永無餘恨又云臣與高句麗源出夫餘

先世之時篤崇舊款其祖釗輕廢隣好親率
士衆陵踐臣境臣祖須整旅電邁應機馳擊
矢石暫交梟斬釗首自爾以來莫敢南顧自
馮氏數終餘燼奔竄醜類漸盛遂見陵逼構
怨連禍三十餘載財殫力竭轉自孱弱若天
慈曲矜遠及無外速遣一將來救臣國又云
今漣有罪國自魚肉大臣強族殺戮無已
是滅亡之期假手之秋也且馮族士馬有鳥畜
之戀樂浪諸郡懷首丘之心天威一舉有征

無戰臣雖不敏志效畢力當卒所統承風響
應且高麗不義逆詐非一外慕隗囂藩卑之
辭內懷兇禍豕突之行或南通劉氏或北約
蠕蠕共相唇齒謀陵王畧今若不取將貽後
悔去庚辰年後臣西界小石山北國海中見
屍十餘并得衣器鞍勒視之非高麗之物後
聞乃是王人來降臣國長蛇隔路以沈於海
雖未委當深懷憤恚陛下合氣天地勢傾山
海豈令小豎跨塞天達今上所得鞍一以爲

實驗顯祖以其僻遠冒險朝獻禮遇優厚遣使者邵安與其使俱還詔曰卿處五服之外不遠山海歸誠魏闕欣嘉至意用戢於懷卿與高麗不睦屢致陵犯苟能順義守之以仁亦何憂於寇讎也前所遣使浮海以撫荒外之國積年不返達否未能審悉卿所送鞍比校舊乘非中國之物不可以疑似之事以生必然之過經畧權要已具別旨又詔曰知高麗阻強侵軼卿土修先君之舊怨棄息民之

大德兵交累代難結荒邊使兼申胥之誠國有楚越之急乃應展義扶微乘機雷舉但以高麗稱藩先朝供職日久於彼雖有自昔之釁於國未有犯令之愆卿使命始通便求致伐討尋事會理亦未周故往年遣禮等至平壤欲驗其由狀然高麗奏請頻煩辭理俱詣行人不能抑其請司法無以成其責故聽其所啟詔禮等還若今復違旨則過咎益露後雖自陳無所逃罪然後興師討之於義爲得

所獻錦布海物雖不悉達明卿至心今賜雜物如別又詔璉護送安等安等至高句麗璉稱昔與餘慶有讐不令東過安等於是皆還乃下詔切責之五年使安等從東萊浮海賜餘慶璽書褒其誠節安等至海濱遇風飄蕩竟不達而還

魏書高麗傳高麗王釗烈帝時與慕容氏相攻建國四年慕容元真伐之釗單騎奔竄後為百濟所殺

安烈帝為道武帝之伯祖隋書昭烈帝三字相連為高麗王

名殊 誤 涉羅國為百濟所并

魏書勿吉傳勿吉先破高句麗十落密其百

濟謀從水道并力取高句麗

勿吉國另條見前

太平寰宇記百濟國後魏孝文帝遣衆征破之後其王牟大為高句麗所破遷居南韓舊地

後周書百濟者馬韓之屬國夫餘之別種有仇台者始國於帶方其地界東極新羅北接高句麗西南俱限大海王姓夫餘氏自晉宋

齊梁據江左後魏宅中原並遣使稱藩兼受封拜齊氏擅東夏其王隆亦通使焉隆子昌建德六年遣使獻方物宣政元年又遣使來獻

北史百濟夫餘王東明之後
詳見前夫餘條有仇台

者篤於仁信始立國於帶方故地漢遼東太守公孫度以女妻之遂為強國初以百家濟

因號百濟王姓餘氏按後周書作夫餘氏當以後周書為是其

都曰居城亦曰固麻城其外更有五方方

有十郡其人兼有新羅高麗倭等亦有中國

人有僧尼多寺塔而無道士有鼓角篳篥笙

竽簾笛之樂行宋元嘉歷以建寅月為歲首

國中大姓有八族原脫八字今據隋書增沙氏燕氏劬

通考作劬氏解氏真
隋書新唐書俱作貞氏國氏木氏

注云音狹苗新唐書作苗通考作苗注云音白氏齊武平元年齊後主

以餘昌為使持節侍中車騎大將軍帶方郡

公百濟王如故二年又以餘昌為持節都督

東青州諸軍事東青州刺史周建德六年齊

滅餘昌始遣使通周宣政元年又遣使來獻

隋

隋書百濟夫餘王東明之後開皇初其王餘昌遣使貢方物拜昌為上開府帶方郡公百濟王平陳之歲有一戰船漂至海東舳舻羅國其船得還經於百濟昌資送之甚厚并遣使奉表賀平陳高祖善之下詔曰百濟往復至難若逢風浪便致傷損百濟王心迹淳至朕已委相知相去雖遠事同言面何如

來自今以後不須年別入貢朕亦不遣使往

王宜知之開皇十八年

北史作八年

昌使其長史

王辯那來獻方物屬典遼東之役遣使請為軍導帝下詔曰往歲為高麗不供職貢無人臣禮故命將討之高麗君臣畏服歸罪朕已赦之不可致伐為其使而遣之高麗頗知其事以兵侵掠其境昌死子餘宣立餘宣死子餘璋立大業三年遣使者燕文進朝貢其年又遣使王孝隣入獻請討高麗煬帝許之

令覲高麗動靜然璋內與高麗通和七年帝親征高麗璋使其臣國智牟來請軍期帝大悅厚加賞錫遣尙書起部郎席律詣百濟與相知明年六軍度遼璋亦嚴兵於境聲言助軍尋與新羅有隙每相戰爭十年復遣使朝貢後天下亂使命遂絕其南海行三月有舳舻羅國南北千餘里東西數百里附庸於百濟

唐

舊唐書百濟地在京師東六千二百里東北至新羅西渡海至越州南渡海至倭國北渡海至高麗其王所居有東西兩城又外置六帶方管十郡其用法叛逆者死籍沒其家殺人者以奴婢三贖罪官人受財及盜三倍追贓仍終身禁錮武德四年其王夫餘璋遣使獻果下馬七年又遣大臣奉表朝貢高祖遣使冊爲帶方郡王百濟王自是歲遣朝貢高祖撫勞甚厚因訟高麗閉其道路不許來通

中國詔遣朱子奢往和之又與新羅世爲讐
 敵數相侵伐貞觀元年賜璽書曰王世爲君
 長撫有東蕃海隅遐曠風濤艱阻忠欵之至
 職貢相尋尙想徽猷甚以嘉慰新羅王金真
 平王之隣國每聞遣師征討不息阻兵安忍
 殊乖所望朕已對王姪福信及高麗新羅使
 人具勅通和咸許輯睦王必須忘彼前怨識
 朕本懷共篤隣情卽停兵革璋因遣使陳謝
 實相仇如故十一年遣使獻鐵甲雕斧賜綵

帛三千段并錦袍等十五年璋卒其子義慈
 告哀太宗素服哭之贈光祿大夫賻物二百
 段遣使冊義慈爲柱國帶方郡王百濟王十
 六年義慈興兵伐新羅取四十餘城發兵以
 守之與高麗通好謀取党項新唐書作
棠項誤城以
 絕新羅入朝之路新羅遣使告急請救太宗
 遣司農丞相里元獎齋書告諭及太宗親征
 高麗百濟乘虛襲破新羅十城新書作
七城二十
 二年又破其十餘城數年之中朝貢遂絕高

宗永徽二年始又遣使朝貢使還降璽書於
 義慈曰海東三國開基自久地實犬牙近代
 已來遂構嫌隙戰爭交起朕代天理物載深
 矜憫去歲新羅使金法敏奏書乞詔百濟令
 歸所侵之城若不奉詔即自興兵打取但得
 故地即請交和朕以其言既順不可不許王
 所兼新羅之城並宜還其本國王若不從朕
 已依法敏所請任其決戰亦令約束高麗不
 許救恤高麗若不從命即令契丹諸蕃渡遼

澤入抄掠王可深思朕言自求多福六年新
 羅王金春秋又表稱百濟與高麗鞞鞞侵其
 北界已沒三十餘城顯慶五年命左衛大將
 軍蘇定方統兵討之大破其國擄義慈及太
 子隆小王孝演等五十八人送京師命右衛
 郎將王文度為熊津都督總兵以鎮之義慈
 事親以孝行聞友于兄弟時人號海東曾閔
 及至京數日而卒贈金紫光祿大夫衛尉卿
 文度濟海而卒百濟僧道琛舊將福信按新唐書

福信為夫餘率眾據周留城遣使往倭國迎

故王子夫餘豐立為王其西部北部並翻城

應之時郎將劉仁願留鎮於百濟府城道琛

等引兵圍之帶方州刺史劉仁軌代文度統

眾便道發新羅兵以救仁願轉鬪而前所向

皆下道琛於熊津江口立兩柵以拒官軍仁

軌與新羅兵四面夾擊之退走入柵阻水橋

狹墮水及戰死萬餘人道琛等乃釋仁願之

圍退保任存城按新唐書作任孝城新羅兵以糧盡引

還時龍朔元年三月也於是道琛自稱領軍

將軍福信自稱霜岑將軍使告仁軌曰聞唐

與新羅約誓百濟無問老少一切殺之然後

以國付新羅與其受死豈若戰亡所以聚結

自守耳仁軌作書具陳禍福遣使諭之道琛

置仁軌之使於外館傳語謂曰使入官職小

我一國大將不合自參不答書遣之尋而福

信殺道琛并其眾夫餘豐但主祭而已二年

七月仁願仁軌率留鎮之兵大破福信餘眾

於熊津之東。福信等以真峴城臨江高險。又當衝要。加兵守之。仁軌引新羅兵乘夜薄城。四面攀堞而上。比明而入。據其城。遂通新羅運糧之路。仁願奏請益兵。詔發淄青萊海之兵七千人。遣左新唐書威衛將軍孫仁師統衆浮海赴熊津以益之。時福信既專其兵權。與夫餘豐漸相猜貳。稱疾卧於寤室。將俟夫餘豐問疾。謀襲殺之。夫餘豐覺而率其親信掩殺福信。又遣使往高麗及倭國請兵以拒

官軍孫仁師中路迎擊破之。遂與仁願之衆相合。兵士大振。於是仁師、仁願及新羅王金法敏帥陸軍進。劉仁軌及別帥杜爽、夫餘隆率水軍及糧船自熊津江往白江以會陸軍。同趨周留城。仁軌遇夫餘豐之衆於白江之口。四戰皆捷。焚其舟四百艘。豐脫身而走。王子夫餘忠勝、忠志等率士女及倭衆並降。百濟諸城皆復歸。仁師等振旅還。詔劉仁軌代仁願率兵鎮守。乃授夫餘隆熊津都督。遣還

本國共新羅和親以招輯餘衆麟德二年八月隆到熊津城與新羅王金法敏刑白馬而盟先祀神祇及川谷之神而後歃血藏其盟書於新羅之廟仁願仁軌等既還隆懼新羅尋歸京師儀鳳二年拜光祿大夫太常員外卿兼熊津都督帶方郡王令歸本蕃安輯餘衆時百濟本地荒毀漸為新羅所據隆竟不敢還舊國而卒其孫敬則天朝襲封帶方郡王授衛尉卿其地自此為新羅及渤海靺鞨

所分百濟遂絕

我朝既破夫餘豐脫身而走通古亦言豐走不知所在至後唐清泰三年百濟國復遣使來蓋其支裔共保海濱仍稱百濟雖故地已失而世祀未嘗絕也

新唐書顯慶五年詔蘇定方為神丘道行軍大總管率左衛將軍劉伯英右武衛將軍馮士貴左驍衛將軍龐孝泰發新羅兵伐百濟自城山濟海百濟守熊津口定方擊敗之乘潮以進趨真都城復破之拔其城義慈挾太子隆走北鄙定方圍之次子泰自立為王率

衆固守義慈孫文思曰王太子固在叔乃自
王若唐兵解去如我父子何與左右繼而出
民皆從之泰不能止定方令士超堞立幟泰
開門降定方執義慈隆等送京師平其國析
置熊津馬韓東明金漣按地理志作遠太
平寰宇記作漣德
安五都督府按地理志云又置帶
方州麟德後俱廢擢渠長治
之命劉仁願守百濟城義慈尋卒授隆司稼
卿
唐會要百濟本夫餘之別種當馬韓之故地

其後有仇台者爲高麗所破以百家濟因號
百濟東北至新羅

冊府元龜唐武德七年封百濟王夫餘璋爲
帶方郡王七年九月遣使獻光明甲貞觀十
一年璋遣太子隆來朝並獻鐵甲雕斧十三
年獻金甲雕斧十五年詔曰故柱國帶方郡
王百濟王夫餘璋棧山航海遠稟正朔獻琛
奉養克固始終宜加常數式表哀榮可贈光
祿大夫令其嫡子義慈嗣位使祠部郎中鄭

文表備禮冊命十九年正月百濟太子夫餘
康信貢方物百濟自武德四年至永徽三年
朝貢不絕顯慶五年蘇定方既濟熊津口乘
山而陣與之大戰揚帆蓋海相續而至敵兵
大潰官軍連舳入江水陸並進直趨真都去
城二十餘里復傾國來拒大戰破之追奔入
郭義慈及太子隆走北境其大將禰植將義
慈來降及諸城主亦俱送款龍朔三年百濟
西部人黑齒常之來降常之長七尺餘驍勇

有謀謀 按唐書列傳常之為百濟時常之糾合連亡依任存
山自固定方攻之不克常之遂復二百餘城
高宗遣使招諭乃詣劉仁軌降授左領軍將
軍

通考百濟王夫餘映子餘毗餘毗子慶慶子
牟都牟都子牟大每王立必遣使詣江南請
命俱授以鎮東大將軍都督百濟諸軍事亦
遣使稱藩奉貢於魏尋為高麗所破衰弱累
年梁時王餘隆累破高麗隆卒子明嗣北齊
時亦通使焉齊亡遣使通周隋時其王餘昌

立餘昌卒子餘璋立隋亂貢使遂絕唐武德
四年璋始通使自是數朝貢且訟高麗梗道
貞觀初詔使平其怨璋卒子義慈立義慈事
親孝與兄弟友時號海東曾子明年與高麗
連和取新羅四十餘城聞帝討高麗又取新
羅七城久之又奪十餘城因不朝貢永徽六
年復與高麗取新羅三十餘城顯慶五年蘇
定方平其國璋從子福信等立故王子夫餘
豐龍朔二年劉仁願等復破之豐走不知所

在帝以夫餘隆為熊津都督俾歸國平新羅
故憾招還遺人麟德二年與新羅王會熊津
城刑白馬以盟辭曰往百濟先王侵削新羅
破邑屠城天子憐百姓無辜命行人修好先
王負險恃遐皇赫斯怒是伐是夷立前太子
隆為熊津都督守其祭祀附仗新羅長為與
國結好除怨永為藩服右威衛將軍魯城縣
公仁願親臨厥盟有貳其德明神監之乃作
金書鐵券藏新羅廟中仁願等還隆畏衆携

散亦歸京師儀鳳時進帶方郡王遣歸藩是時新羅強隆不敢入舊國寄治高麗卒武后又以其孫敬襲王而其地已為新羅渤海靺鞨所分百濟遂絕

太平寰宇記百濟舊有五部分統三十七郡二百城七十六萬戶顯慶五年以其地分置熊津馬韓東明金蓮德安五都督府至麟德三年其舊地沒於新羅城傍餘眾後漸寡弱散投突厥及靺鞨其王夫餘崇新舊唐書俱作隆竟

不敢歸舊國土地盡入於新羅靺鞨

五代

五代史後唐清泰三年正月百濟國遣使貢

方物

冊府元龜同

宋

通考高麗以百濟為金州金馬郡號南京此按

乃百濟東南邊境其全部始屬新羅後歸渤海及契丹非高麗所能有也

元

元史世祖至元四年正月百濟遣其臣梁浩

來朝賜以錦繡有差

謹按百濟自後漢時已見史傳歷晉迄唐使命歲通王本夫餘王仇台之後以夫餘爲氏舊國屬馬韓晉代以後盡得馬韓故地兼有遼西晉平二郡自置百濟郡宋書言所治謂之晉平郡晉平縣都城號居拔城則百濟郡卽晉平而居拔城卽晉平城也馬端臨謂晉平在唐柳城北平之間實今錦州寧遠廣寧之境一統志謂居拔城在今朝鮮境內者殆

梁天監時遷居南韓之城歟普通以後累破高麗斬其王釗更爲強國號所治城曰固麻北史謂居拔城卽固麻城以滿洲語考之固麻爲格們之轉音唐書云王居有東西兩城則居拔卽滿洲語之卓巴兩城皆王都故均以格們稱之其曰建居拔者建字乃漢文通考連三字爲城名誤也通考又云南接新羅唐會要云東北至新羅考百濟之境西北自今廣寧錦義南跨海蓋東南極朝鮮之黃海

忠清全羅諸道東西狹而南北長故自柳城北平計之則新羅在其東南而自慶尙熊津計之則新羅在其東北又魏時與勿吉謀併力取高麗則東北亦隣勿吉矣唐初復取新羅六七十城其界益廣蘇定方浮海濟師故自熊津北趨其國熊津卽漢江在朝鮮國城南十里則今朝鮮國城亦百濟之南界也其後夫餘隆畏新羅不敢歸國故地爲新羅渤海靺鞨所分夫餘豐脫身而走不知所往而

後唐時有百濟遣使入貢之文至元初猶通朝使是其支庶保守海隅仍用舊號國祚猶存唐書云百濟遂絕者非也又北史云國有五方方管十郡舊唐書云六方各管十郡則爲郡且五六十而定方所得僅三十七郡未得者尙五分之一此必餘衆所保第爲渤海契丹所隔故不復相聞耳若其聲明文物之盛與新羅埒史言俗重騎射兼愛墳史信矣其國內衆建侯王以酬勲懿自宋齊時已然

則又地廣民稠之驗也

欽定滿洲源流考卷三

欽定滿洲源流考卷四

部族

新羅

一作斯盧 一作新盧 雞林附

三國

三國志魏志辰韓

另條見前

十二國有斯盧國

通典新羅國魏時新盧國其先本辰韓辰韓

始有六國稍分為十二新羅其一也魏將毋

丘儉討高麗破之高麗王奔沃沮其後復歸

故國留者遂為新羅焉

沃沮見後條

通考新羅國在百濟東南五百餘里

亦在高麗東南

兼有漢時樂浪郡之地

初曰新盧或曰新羅東濱大海

魏毋丘儉破高麗奔沃沮其後復歸故國留者遂為新羅故其人雜有華夏高麗百濟之屬兼有沃沮不耐韓滅之地其王本百濟人自海入新羅遂王其國

晉

前秦錄新羅在百濟東苻堅建元十六年苻洛反遣使徵兵於百濟新羅等國並不從

秦書苻堅建元十八年新羅國王樓寒

案蒙古語

謂龍日婁寒字當卽汗音之訛遣使朝獻

通志新羅國在百濟東南五百餘里東濱大海其王本百濟人自海入新羅遂王其地其國初附屬於百濟後因百濟伐高麗人不堪戎役相率歸之遂致強盛因襲伽羅任那諸國滅之其西北界出高麗之間先是其國小不能自通苻堅時其王樓寒遣使衛頭朝貢堅曰卿言海東之事與古不同何也對曰亦

猶中國時代變革名號改易今焉得同

南北朝

宋書元嘉二年倭國遣使自稱使持節都督

倭百濟新羅任那秦韓慕韓六國諸軍事

案書無新羅傳其名但見于倭國傳中南齊書同

通志新羅魏時新盧國也宋時曰新羅或曰

斯羅

梁書新羅者其先本辰韓也辰韓亦曰秦韓

相去萬里傳言秦人避役來適馬韓

另條見前馬

韓割其東界居之辰韓始有六國稍分為十

二新羅其一也其國在百濟東南東濱大海

南北與句驪百濟接魏時曰新盧宋時曰新

羅或曰斯羅南史同國小不能自通使聘普通

二年王名募秦案南史通志太平御覽皆作姓募名秦通考引梁史亦同

且云未詳易姓之由新羅金姓相承已久不應于梁時忽稱姓募考中國人本稱秦人此募秦二字當為書語非姓名也

始使使隨百濟奉方物

陳書本紀廢帝光大二年六月新羅國遣使

獻方物宣帝太建二年六月三年五月十年

七月並遣使獻方物

南史新羅在百濟東南五十餘里其地東濱大海南北與句麗百濟接

冊府元龜北齊河清四年詔以新羅國王金真興為使持節領東夷校尉樂浪郡公新羅王自河清三年至武平四年並遣使朝貢

北史百濟居漢時樂浪地或稱魏將毋丘儉討高麗破之奔沃沮其後復歸故國有留者遂為新羅亦曰斯盧其王本百濟人自海入

新羅初附庸于百濟百濟征高麗不堪戎役民相率歸之遂強盛傳世三十至真平

隋

隋書新羅或稱斯盧其國傳祚至金真平開皇十四年遣使貢方物高祖拜真平為上開府樂浪郡公新羅王大業已來歲遣朝貢地多山險雖與百濟構隙百濟亦不能圖之隋東蕃風土記新羅金姓相承三十餘葉至今亦姓金

通考 隋文帝時其王姓金名真平。襲加羅任
 那諸國滅之。並三韓之地。其西北界。犬牙出高麗
 百濟之間。地多山險。王姓金。貴人姓朴。民無
 氏有名。初百濟伐高麗。來請救。悉兵往破之。
 自是相攻不置。後獲百濟王。殺之。結怨滋深。

唐

舊唐書 新羅弁韓之苗裔也。在漢時樂浪之
 地。有城邑村落。王所居曰金城。周七八里。衛
 兵三千人。設獅子隊。武德四年。王金真平遣

使朝貢。高祖親勞問之。遣通直散騎侍郎庾
 文素往使焉。賜以璽書及畫屏風錦綵三百
 段。自此朝貢不絕。國人多金朴兩姓。異姓不
 為婚。高祖既聞海東三國舊結怨隙。遞相攻
 伐。乃問其使為怨所由。對曰。先是百濟往伐
 高麗。詣新羅請救。新羅發兵大破百濟國。因
 此為怨。每相攻伐。新羅得百濟王。殺之。怨由
 此始。七年遣使冊拜金真平為柱國。封樂浪
 郡王。新羅王貞觀五年卒。無子。立其女善德。

為王宗室大臣乙祭

案蒙古語謂全部之部曰伊濟與乙祭音近

總知國政詔贈真平左光祿大夫九年遣使冊命善德為王十七年遣使上言高麗百濟累相攻襲亡失數十城乞偏師救助太宗遣相里元獎齋璽書賜高麗不聽太宗將親伐高麗詔新羅纂集士馬應接大軍新羅遣大臣領兵五萬人入高麗南界攻水口城降之二十一年善德卒贈光祿大夫餘官封並如故立其妹真德為王二十二年真德遣其弟

國相伊贊子金春秋

案唐會要以春秋為真德子誤

文正

案新書作文王

來朝詔授春秋為特進文正為

左武衛將軍春秋請詣國學觀釋奠及講論太宗因賜以所制溫湯及晉祠碑并新撰晉書將歸國令三品以上宴餞之永徽元年真德大破百濟之眾遣其弟法敏以聞案下文云春秋卒以其子法敏嗣此處弟字當誤新書云遣春秋子法敏是也帝嘉之拜法敏為太府卿五年真德卒詔以春秋嗣立為王加授開府儀同三司樂浪郡王六年百濟

與高麗靺鞨率兵侵其北界攻陷三十餘城
 春秋上表求救顯慶五年命蘇定方為熊津
 道大總管統水陸十萬仍令春秋為嶧夷道
 行軍總管與定方討平百濟自是新羅漸有
 高麗百濟之地其界益大龍朔元年春秋卒
 詔其子太府卿法敏嗣位為開府儀同三司
 上柱國樂浪郡王新羅王三年詔以其國為
 雞林州都督府案雞林與今吉林音譯地理
 俱符是時新羅既兼有百濟
 高麗之地北與靺鞨隣故設都督
 府于此俾王領之以重其鎮耳授法敏為

雞林州都督法敏以開耀元年卒其子政明
 嗣位垂拱二年遣使來朝天授三年案冊府
 元龜作長壽政明卒立其子理洪為王仍令襲父輔
 國大將軍行豹韜衛大將軍雞林州都督理
 洪以長安二年卒輟朝二日立其弟興光為
 王仍襲兄將軍都督之號案遼宋以後每以
 雞林稱高麗金元
時亦以雞林郡公為高麗封號蓋新羅嗣王
 既世襲都督雞林遂為新羅之通稱迨渤海
 盛而新羅偏安南境又為高麗所併故高麗
 亦襲是稱雖地非其舊而名仍沿之耳興
 光本名與太宗同先天中則天改焉案唐會
 要與光

本名崇基。是與明皇名同。非太宗也。又先天為明皇初卽位改元之號。其非則天所改益明。蓋舊唐書記載之訛耳。開元二十一年。渤海靺鞨越海入登州。時興光族人金思蘭光因入朝留京師。至是拜為太僕員外卿。令歸國發兵。以伐靺鞨。仍加授興光寧海軍使。二十五年。興光卒。贈太子太保。仍遣左贊善大夫邢璣往弔祭。并冊立其子承慶。上謂璣曰。新羅號為君子之國。卿到彼。宜闡揚經典。使知儒教之盛。又聞其人多善奕碁。因令善碁人率府兵曹

楊季鷹為璣之副。天寶二年。承慶卒。詔遣贊善大夫魏曜往弔祭之。冊立其弟憲英為王。大歷二年。憲英卒。國人立其弟乾運為王。遣其大臣金隱居奉表入朝。請加冊命。三年。遣使冊立。仍冊乾運母為太妃。建中四年。乾運卒。無子。國人立其上相金良相為王。貞元元年。授良相檢校太尉都督雞林州刺史寧海軍使新羅王。其年卒。立上相金敬信為王。敬信卽從兄弟也。案敬信卽從兄弟句。詞意未為明晰。據通考蓋卽良相之

部族

從兄。十四年敬信卒。其子先亡。國人立敬信

嫡孫俊邕。十六年遣司封郎中韋丹持節冊

命。至鄆州聞俊邕卒。丹還。永貞元年遣兵部

郎中元季方冊俊邕子重興。案冊府元龜作重熙。為王。

案冊府元龜云。并冊其母和氏為太妃。妻朴氏為妃。元和三年新羅使

人金力奇上言。前貞元十六年奉詔冊臣故

主金俊邕為王。母申氏為太妃。妻叔氏為王

妃。冊使韋丹至中路知俊邕薨。其冊却迴在

中書省。今臣還國。請授臣以歸。勅鴻臚寺于

中書省領受。至寺宣授與力奇。令奉歸國。七

年重興卒。立其相金彥昇為王。授彥昇開府

儀同三司檢校太尉持節大都督雞林州諸

軍事寧海軍使上柱國新羅王。妻貞氏冊為

妃。命職方員外郎崔延持節弔祭冊立以其

質子金士信副之。太和五年彥昇卒。以嗣子

金景徽為開府儀同三司檢校太尉使持節

大都督雞林州諸軍事充寧海軍使新羅王。

母朴氏為太妃。妻朴氏案冊府元龜作貞氏為妃。命太

子左諭德源寂持節弔祭冊立

新唐書新羅國東距長人東南日本西百濟南瀕海北高麗而王居金城長人者人類長三丈或搏人以食其國連山數十里有峽固以鐵闔號關門新羅常屯弩士數千守之貞觀二年獻女樂二太宗曰比林邑獻鸚鵡尚思鄉丐還況於人乎付使者歸之王金真平無子立女善德爲王國人號聖祖皇姑二十一年其妹真德襲王明年遣子文王及弟伊

贊子春秋來朝拜文王左武衛將軍春秋特進因請改章服從中國制內出珍服賜之龍朔三年詔以其國爲雞林州大都督府授其王法敏都督咸亨五年納高麗叛衆畧百濟地守之詔削法敏官爵以其弟右驍衛大將軍臨海郡公仁問爲新羅王自京師歸國詔劉仁軌爲雞林道大總管發兵窮討法敏遣使入朝謝仁問乃還辭王詔復法敏官爵然多取百濟地遂抵高麗南境矣按唐會要言盡有百濟之

地及高麗南境。蓋高麗北境已屬渤海。故新羅既有百濟之地。又兼有高麗南境。非得百濟而始抵高麗之南也。新書誤會及字之意。與高麗傳不合。謹詳訂于後。開元中。王金興光數入朝。帝賜興光瑞文錦五色羅紫繡紋袍金銀精器。興光亦上異狗馬黃金美鬣諸物。初渤海靺鞨入登州。興光擊走之。進興光寧海軍大使。使攻靺鞨。二十五年。冊其子承慶爲王。承慶妻朴氏爲妃。卒。弟憲英嗣。王帝在蜀。遣使泝江至成都朝正月。大歷初。其子乾運立。甫州會其宰相爭權相攻。國

大亂三歲乃定。建中元年卒。無子。國人共立宰相金良相。貞元元年遣戶部郎中蓋嶼持節冊命之。永貞二年使臣金力奇爲其宰相。金彥昇。金仲恭。王弟蘇。金添明。丐門戟。詔皆可。凡再朝貢七年。彥昇立。長慶寶曆間再遣使者來朝。留宿衛。開成五年。鴻臚寺籍質子及學生歲滿者一百五人皆還之。有張保皋。鄭年者。皆善戰。工用槍。年復能沒海。履其地五十里不噎。角其勇健。保皋不及也。年以兄

呼保臯保臯以齒年以藝常不相下自其國
皆來爲武寧軍小將後保臯歸新羅謁其王
曰遍中國以新羅人爲奴婢願得鎮清海使
賊不得掠人西去清海海路之要也王與保
臯萬人守之自太和後海上無鬻新羅人者
保臯旣貴于其國年饑寒客漣水一日謂戊
主馮元規曰我欲東歸乞食于保臯元規曰
若與保臯所負何如余何取死其手年日饑
寒死不知兵死快遂去謁保臯飲之極歡飲

未卒聞大臣殺其王國亂無主保臯分兵五
千人與年持年泣曰非子不能平禍難年至
其國誅反者立王以報王遂召保臯爲相以
年代守清海會昌後朝貢不復至

唐會要新羅者本弁韓之地其先出高麗魏
破高麗其衆保沃沮後歸故國其留者號新
羅國多金朴兩姓異姓不爲婚永徽元年王
金真德太破百濟遣使金法敏來朝五年真
德卒高宗爲舉哀于永光門使太常丞張文

收弔祭之。贈開府儀同三司。仍賜綾綵三百段。詔以其子春秋嗣位。顯慶元年三月。又破百濟兵。使來告捷。龍朔元年。春秋卒。子法敏嗣位。三年四月。詔新羅置雞林大都督。仍授法敏雞林州大都督。麟德二年八月。法敏與熊津都督夫餘隆盟于百濟之熊津城。于是帶方州刺史劉仁軌領新羅百濟僭羅倭人四國使浮海西還。以赴泰山之下。上元元年。案新唐書作成二月。新羅王金法敏既納高亨五年。與此異。

麗叛亡之衆。又封百濟故地遣兵守之。帝怒削法敏官爵。遣宰臣劉仁軌討之。仍以法敏弟金仁問為新羅王。時仁問在京師。詔令歸國以代其兄。仁問至中路聞新羅降。乃還。二年二月。雞林道行軍大總管劉仁軌大破新羅之衆于七重城。而還。新羅于是遣使入朝。并獻方物。前後相屬。復法敏官爵。既盡有百濟之地。及高麗南境。東西約九百里。南北約一千八百里。案舊唐書云東西千里南北二千里。新唐書云橫千里縱三千

里今既併百濟高麗無反狹于前之理蓋專指新闢之地耳開耀元年法

敏卒遣使冊立其子政明為王長壽二年唐舊

書作天授三年政明卒冊其子理洪為王三年遣使

來朝其年理洪卒舊唐書作長安二年卒冊其弟崇基

為王仍襲兄輔國大將軍左豹韜衛大將軍

雞林州都督神龍三年授驃騎大將軍先天

元年改名興光開元十年頻遣使獻方物十

一年興光遣獻果下馬二匹及金銀等仍上

表陳謝至十二年遣其臣金武勳來賀正及

武勳迴降書賜之又使其弟金嗣宗來朝并

貢方物至二十一年命太僕卿員外置金思

蘭使于新羅思蘭本新羅行人恭而有禮因

留宿衛及是委以出疆之任且使之也是年

興光奏國內有芝草生畫圖以獻二十二年

遣大臣金竭丹來賀正又遣姪志廉獻方物

授志廉鴻臚少卿員外置賜絹百匹留宿衛

二十三年十一月遣從弟金忠相來朝卒於

路贈衛尉卿二十五年興光卒子承慶嗣位

至二十八年。冊其妻朴氏爲新羅王妃。天寶三年卒。命弟憲英嗣位。是歲四月。遣使獻方物。十月。遣使來賀正。授左清道率府員外長史。賜綠袍銀帶。還番。自後頻來朝貢。七載。遣使獻金銀。及六十總布魚牙紬。朝霞紬。牛黃頭髮人參。寶應二年。憲英遣使朝貢。授其使檢校禮部尚書。放還。大歷二年。憲英卒。子乾運立。三年。命倉部郎中歸崇敬持節冊命。七年。使金標石來賀正。授衛尉員外少卿。八年。

遣使來朝。并獻金銀。牛黃。魚牙。紬等方物。建中四年。乾運卒。無子。國人立其上相金良相爲王。貞元元年。令戶部郎中蓋墳。往冊其年。良相卒。立上相敬信爲王。十四年。敬信卒。其子先卒。國人立敬信嫡孫俊邕爲王。元和元年。放宿衛王子金獻忠歸本國。仍加試秘書監。三年。遣使金方奇來朝。四年。遣使金陸珍等來朝貢。五年。王子金憲章朝貢。七年。重興卒。其相金彥昇遣金昌南等告哀。其年七月。

授彥昇開府儀同三司檢校太尉新羅國王
 彥昇妻貞氏冊為妃仍賜大宰相金崇斌等
 三人戰十一年十一月其入朝王子金士信
 等遇風颶至楚州鹽城界淮南節度李鄘以
 間十五年遣使朝貢長慶二年使金柱弼來
 朝寶歷元年王子金昕來朝兼充宿衛太和
 四年舊唐書彥昇卒五年四月詔以金景徽
 為國王母朴氏太妃妻朴氏為妃開成元年
 王子義琮來謝恩宿衛會昌元年七月勅歸

國新羅官前入新羅宣慰副使充兗州都督
 府司馬賜紉魚袋金雲卿可淄州長史

唐六典河南道括新羅之貢獻

冊府元龜唐武德九年新羅遣使訟高麗王
 建武關其道路不得入朝又相與有隙屢相
 侵掠詔員外散騎侍郎朱子奢和解之建武
 奉表謝罪請與新羅對使會盟貞觀十七年
 九月新羅遣使言高麗百濟侵陵臣國累遣
 攻襲數十城兩國連兵期于必取將以今茲

九月大舉謹遣陪臣歸命大國願乞偏師以存救援帝謂使人曰我頻使人和爾三國高麗百濟旋踵翻悔意在吞滅我少發邊兵總契丹靺鞨直入遼東爾國自解可緩一年之圍此後知無繼兵還肆侵侮然四國俱擾于國未安此爲一策我又能給爾數千朱袍丹幟二國兵至建而陳之彼以爲我兵必皆奔走此爲二策百濟負海之險不修兵械我以數十百船載卒泛海直襲其地此爲三策爾

國以婦人爲主爲隣國輕侮我遣宗枝以爲爾國主待爾國安任爾自守此爲四策爾宜思之將從何事使者但唯而無對帝於是遣相里元獎齋璽書賜高麗曰新羅委命國家朝貢不闕爾與百濟宜卽戢兵若更攻之明年當出師擊爾國矣蓋蘇文謂元獎曰高麗新羅怨隙已久往者隋室相侵新羅乘釁奪高麗五百之地自非反地還城此兵恐未能已元獎曰旣往之事安可追論蘇文竟不

從十八年元獎還元獎初至平壤蓋蘇文又破新羅兩城詔以高麗侵逼新羅令營州都督張儉等率幽營二都督府兵馬問罪屬遼東水泛儉等兵不能濟二十二年新羅國伊贊於於字新舊唐書俱作子金春秋及其子文王來朝帝遣光祿卿柳亨持節郊勞之是年百濟復破其一十三城永徽元年六月新羅王金真德大破百濟之衆遣使以聞六年二月遣營州都督程元振左衛中郎將蘇定方發兵一

萬討高麗以侵掠新羅故也時新羅王金春秋言高麗百濟靺鞨相連侵其北境奪三十城乞兵救援故遣元振經畧之顯慶元年百濟伐新羅新羅拒戰破之是年十月遣王子文王來朝咸亨四年燕山道總管李謹行按謹行靺鞨人破高麗叛黨于瓠盧河之西高麗平壤餘衆遁入新羅五年二月遣劉仁軌為雞林道行軍大總管以伐新羅又以靺鞨兵浮海而南畧新羅之南境仁軌還詔以李謹行

爲安東鎮撫大使屯兵於新羅之買肖城以
經畧之前後三戰皆捷于是新羅遣使入朝
并獻方物開元二年二月王子金守忠來朝
留宿衛賜宅及帛以寵之十一年四月遣使
獻果下馬一匹表曰鄉居海曲地處遐陬原
無泉客之珍本乏賓人之貢輒將方產之物
摩瀆天宮驚蹇之才滓穢龍殿竊方燕豕敢
類楚雞深覺甌顏一增汗戰是年賀正使金
武勳還國賜與光錦袍金帶及綵素二千匹

十九年二月使臣金志良來賀正授太僕員
外少卿賜帛六十匹還番降書與新羅王曰
所進牛黃及金銀等物省表具知卿二明慶
祚三韓善隣時稱仁義之鄉代著勲賢之業
文章禮樂聞君子之風納款輸誠効勤王之
節固藩維之鎮而諒中外之表儀朕每晨興
佇念宵衣待賢想見其人以光啟沃俟卿觀
止允副所懷今使至知嬰疾苦不遂祇命言
念遐濶用增憂勞時候暄和想痊復也今賜

綵綾五百匹帛二千五百匹宜即領取

詳此詔則

開元時會命新羅王入朝而王因疾不至也二十一年十二月王

姪志廉來朝謝恩也初帝賜興光白鸚鵡雄

雌各一及紫羅縹袍金銀鈿器物瑞文錦五

色羅綵三百餘段興光表曰地隔蓬壺天慈

洽遠鄒睽華夏膺澤覃幽伏覩瓊文跪披玉

匣含九霄之雨露帶五綵之鸞鸞辯惠靈禽

素蒼兩妙或稱長安之樂或傳聖主之恩羅

錦彩章金銀寶鈿見之者爛目聞之者驚心

微效若塵重恩如岳循涯揣分何以上酬詔

饗志廉于內殿二十二年新羅王金興光從

弟左領軍衛員外將軍忠信上表曰臣所奉

進止令臣執節本國發兵馬攻鞞鞞有事續

奏者奉聖旨時為替人金孝方身亡便留臣

宿衛今從姪志廉到訖臣即合還每思前所

奉旨無忘夙夜陛下先有制加本國王寧海

軍大使錫之旌節伏望因臣還國以副使假

臣豈惟斯怒益振固亦武夫作氣帝許焉二

十四年六月新羅王表曰伏奉恩勅沮江以南令新羅安置錫臣境土廣臣邑居遂使墾闢有期農桑得所奉絲綸之旨荷榮寵之深粉骨糜身無由上答按此則開元時以沮江以南地與新羅新舊書俱未天寶二年制曰故開府儀同三司使持節都督雞林州諸軍事兼持節寧海軍使新羅王金承慶弟憲英奕葉懷仁率心當禮大賢風教條理尤明中夏軌儀衣冠素襲馳海珍而遣使準雲呂而通朝代為純臣累効忠

節頭者兄承土宇沒而無嗣弟膺繼及抑惟常經是用賓懷優以冊命可襲兄新羅國王開府儀同三司使持節大都督雞林州諸軍事兼充持節寧海軍使憲宗元和三年勅新羅王叔金彥昇弟冲恭等三人宜令本國准舊例焉載七年勅新羅國大宰相金崇斌等三人令本國准例賜載十五年新羅質子金士信奉本國嘗差質子宿衛每有天使臨番即充副使謹遵聖旨下告國人今在城質子

臣當次行敬宗初節位雜林人前右監門衛
率府兵曹參軍金雲卿進狀請充入本國宣
慰副使從之敬宗寶曆元年國王金彥昇奏
先在大學生崔利貞金叔貞朴季業四人請
放還番其新赴朝貢金允夫金立之朴亮之
等十二人請留在宿衛仍請配國子監習業
鵠臚寺給資糧從之二年十二月新羅貢子
金允夫請准舊例中使入番便充副使同到
本國譯詔書不許但隨使充副使文宗開

成元年新羅王金景徽遣其子義琮來謝恩
兼宿衛二年還番是年十二月新羅貢子試
光祿卿金允夫進狀稱入朝充質二十六年
三蒙改授試官再當本國宣慰及冊立等副
使准往例皆蒙特授正官遂授武成王廟令
三年新羅王金祐徵遣淄青節度使奴婢帝
矜以遠人令却歸本國新羅自武德四年至
會昌元年朝貢不絕

張九齡集與新羅王金興光勅知卿欲于溟

江置戍既與渤海衝要又與祿山相望仍有遠圖宜遵長策且渤海久已遺誅卿每嫉惡深用嘉之

五代

五代史新羅自唐高祖時封金真

案新唐書俱作金真

平當係此誤

為樂浪郡王其後世常為君長同光

元年國王金朴英遣使者來朝貢長興四年權知國事金溥遣使來朴英溥世次立卒史皆失其紀自晉以後不復至

冊府元龜後唐同光二年十一月國王金朴

英遣倉部侍郎金樂錄事參軍金幼卿朝貢

二年正月國王及本國泉州

案新唐書有全州無泉州當卽

一州而傳寫異也

節度使王逢規遣使朝貢六月遣

使朝散大夫倉部侍郎賜紫金岳來朝授朝

議大夫試衛尉少卿天成二年四月新羅國

康州遣使林彥來朝貢對于中興殿長興三

年四月權知本國金溥遣使執事侍郎金融

貢方物

五代會要天成二年二月新羅遣使張芬等
 來朝三月以新羅國權知康州事王逢規為
 懷化大將軍新羅國前登州都督府長史張
 希巖新羅登州舊訛金州據知後官本國金
 州司馬李彥謨並檢校右散騎常侍又以張
 芬為檢校工部尚書副使兵部郎中朴述洪
 兼御史中丞判官倉部員外郎李忠式兼御
 史清泰二年以入朝使金冊為檢校工部尚
 書副使司賓大卿李儒為將作少監

宋

諸番志新羅國與泉之海門對峙俗忌陰陽

家子午之說故興販必先至四明而後再發

案宋時新羅為契丹所隔故由海道以至四明與陰陽家之說殊無干涉志蓋為此說以文之或曰泉之水勢漸低故必經由四明有

大族金氏朴氏其治法峻故少犯道不拾遺
 建隆二年遣使來貢興國二年又貢中國使
 至必涓吉而後具禮

高麗圖經高麗既併新羅東北稍廣其西北

與契丹接。昔以大遼為界。後為所侵逼。退保

鴨綠以為險。案此與下通考所云皆北未未

金其南境屬高麗。故高麗之東北稍廣。而退保鴨綠亦始于此時云。

通考高麗以新羅為東州樂浪府。號東京。建

炎二年。募使絕域者。浙東副總管楊應忱請

身使三韓。結雞林以達燕雲。假刑部尚書。往

使高麗。高麗不奉詔。乃還。

奉使行程錄。自咸州九十里至同州。皆北行。

東望大山。金人云。此新羅山。山內深遠。無路

可。行深處與高麗接。界山下至所行路可三

十里。自同州百七十里至黃龍府。東行。案遼

州金為咸平府。同州金為銅山縣。俱在今鐵

嶺間。亦之間。東至咸遠堡。即吉林界。南至奉

天。即高麗界。開原。即漢時夫餘國界。百

濟之。問者應即指此。其後皆併于渤海。是時則屬女真也。

遼

遼史太祖九年。新羅遣使貢方物。天贊四年

復來貢。天顯元年。以王郁等從征新羅。有功

優加賞賚。太宗天顯三年。遷東丹民以實東

平其民或亡入新羅女真聖宗開泰元年歸
州言居民本新羅所遷未習文字請設學以
教之

遼史兵衛志屬國可紀者五十九其二十一

曰新羅

遼史地理志唐元和中渤海王大仁秀南定
新羅開置郡縣海州巖淵縣東界新羅故平
壤城在縣西南又中京大定府設朝天館以
待新羅使

契丹國志太祖併吞諸部渤海王大諲譔深
憚之與新羅結援新羅言語各物有似中國
國王誦自契丹承天太后時入貢其後王誦
為部下所殺立其弟詢契丹以王誦進貢興
兵北討十年方罷兵新羅依舊朝貢案新羅
王之各
遼史不載聖宗本紀高麗西京留守康肇弑
其王誦立誦從兄詢詔東征後高麗復朝貢
是誦與詢皆高麗王名此事亦係高麗非新
羅也聖宗用兵新羅本紀亦未載惟地理志
有聖宗伐新契丹四至東南至新羅國以鴨
綠江東八里黃土嶺為界

元

元史高麗傳高麗地東至新羅南至百濟皆跨大海後闢地益廣併古新羅百濟高句麗三國為一。按高麗所併實止二國東南之地其西北諸境並未屬高麗也。謹案新羅自魏時始見謂之斯盧亦曰新盧實一國也。唐初兼百濟高麗二國之地龍朔元年始以其國為雞林州都督府以新羅王金法敏兼大都督其後嗣王皆兼雞林都督之號考新羅故地本與百濟高麗為隣通考

云在百濟東南其西北界出高麗百濟之脈唐書唐會要言在百濟東北以新唐書高麗傳考之高麗東跨海距新羅南跨海距百濟西北波道水接營州北接蘇羯則自今奉天遼陽南至鳳凰城渡鴨綠江至今朝鮮之咸鏡平安等道者高麗也自今湖原廣寧錦義寧遠南至蓋平復州寧海又東南跨海極朝鮮之全羅黃海忠清等道者百濟也而新羅之境東南兼有今朝鮮慶尚江原二道西北

直至今吉林烏拉又西近開原鐵嶺出高麗
 百濟之間故百濟之東北東南皆相隣近高
 麗介處其中通考所云亦在高麗東南奉使
 行程錄所云自咸州至同州今開原東望大
 山即新羅界遼志所云海州即金海城始屬
 所分復入遼東界新羅是也唐顯慶乾封以
 海又歸于遼後百濟高麗之地多入新羅東西增九百里
 南北增千餘里幅員益廣而唐人篇什往往
 以海外稱之者蓋西北為渤海契丹所隔必

浮海往來始達其南境故耳洎開元元和之
 際渤海愈盛鴨綠江以北皆為渤海所有遼
 志所謂渤海王大仁秀南定新羅開置郡邑
 是也後唐清泰末高麗復起王建襲據新羅
 邊邑建都松岳元史所謂在鴨綠江東千餘
 里非平壤之舊者是也于是新羅所有僅海
 城以東及朝鮮數道非復唐時之境而自五
 代至遼傳國依然不絕也至雞林即今吉林
 雞與吉音既相符核諸地里亦合蓋在龍朔

時既兼二國與鞞渤海壤地相錯設重鎮于此而王白領之自後相沿世襲其號雖吉林故地旋歸渤海而都督之號仍繫新羅雞林遂為新羅之通稱遼宋以後為高麗所併因舉而屬之高麗若王雲之撰雞林志王熙王魚之封雞林郡公亦皆沿其舊名耳諸史又云新羅始保沃沮考後漢書魏志通考俱有東沃沮南沃沮北沃沮之文無大君長邑落各自有帥而其地或在挹婁另條見前夫餘之

南或在挹婁之北或屬元菟或屬樂浪或屬句驪東濱海而南接濊所載皆朝鮮句驪及漢樂浪諸郡事則沃沮者應即今之窩集盛京邊外東南北諸處在在有之新羅所保據毋丘儉傳在肅慎另條見前界南千餘里則當在吉林烏拉之南近長白山殆納沁庫呼訥納嚕諸窩集之地歟王本百濟人金姓隋初已三十餘世唐武德至會昌又十八世五代以後史弗能詳至其山林盤互法令修明道不

拾遺人嫻書射。史稱君子之國不虛也。若休
忍耽羅諸國。並為新羅所併。其遺跡皆在今
朝鮮南界云。

欽定滿洲源流考卷四

欽定滿洲源流考卷五

部族 五

靺鞨

南北朝

北史靺鞨。即古肅慎氏也。所居多依山水。渠

帥曰大莫弗瞞咄。秦滿洲語。謂長曰達。稱老翁曰薩克達瑪法。是大莫

弗三字。當係達瑪法也。瞞咄二字。與滿珠音相近。

括地志靺鞨古肅慎也。在東北萬里已下。東
及北各抵大海。

部族

冊府元龜靺鞨。在高麗之北。其地在營州東二千里。南與新羅相接。地方二千里。編戶十餘萬。兵數萬人。北齊武成帝河清二年三年。俱遣使朝貢。後主天統元年。至四年。武平元年。四年六年。並遣使朝貢。

後周書高麗北鄰靺鞨

隋

隋書靺鞨國。在高麗之北。邑落各有君長。不相總一。凡有七部。詳見前。勿吉條。西北與契丹接。每

相攻掠。後因其使來。高祖謂之曰。我憐念契丹。與爾無異。宜各守土境。豈不安樂。何為輒相攻擊。使者謝。高祖因厚勞之。煬帝初。與高麗戰。頻敗其衆。渠帥度地稽帥其部來歸。拜右光祿大夫。居之柳城。及遼東之役。度地稽率其徒以從。每有戰功。十三年。從帝幸江都。尋令歸柳城。在途遇李密之亂。至高陽。復役於王須拔。未幾。歸羅藝。

冊府元龜開皇元年。靺鞨遣使貢方物。三年。

十一年十三年大業十一年並來貢突地稽者。靺鞨之長也。大業中與兄瞞咄率其部內屬營州。瞞咄卒代總其衆拜遼西太守封夫餘侯。親來江都屬宇文化及之亂仍歸柳城。唐武德二年通使焉。

唐

舊唐書靺鞨蓋肅慎之地。後魏謂之勿吉。在京師東北六千餘里。其國凡為數十部。各有長帥。而黑水靺鞨。按黑水即黑龍江。最處北

詳見前勿吉條。

方尤稱勁健。父子相承。世為君長。武德初突地稽遣使朝貢。以其部落置燕州。仍以突地稽為總管。劉黑闥之叛也。突地稽率所部赴定州。遣使詣太宗請授節度。以戰功封蕃國公。冊府元龜作者國公。又徙其部落於幽州之昌平城。會高開道引突厥來攻幽州。突地稽率兵邀擊。大破之。貞觀初拜右衛將軍。賜姓李氏。尋卒。子謹行。偉貌。武力絕人。麟德中。歷遷營州都督。其部落家僮數千人。以財力雄邊。累拜

右領軍大將軍。為積石道經畧大使。吐蕃論
 欽陵等率眾十萬人入寇湟中。謹行兵士採
 樵。素不設備。忽聞賊至。遂建旗伐鼓。開門以
 待之。吐蕃疑有伏兵。竟不敢進。上元三年。又
 破吐蕃數萬眾於青海。降璽書勉勞之。累授
 右衛大將軍。封燕國公。永淳元年卒。贈幽州
 都督。自後或其長自來。或遣使朝貢。每歲不
 絕。其白山部。素附於高麗。因收平壤之後。部
 種多入中國。汨咄。安居骨。室等部。亦因高麗

破後並為渤海編戶。惟黑水部全盛。分為十
 六部。開元十三年。安東都護薛泰請於黑水
 靺鞨內置黑水軍。續更以最大部落為黑水
 府。按渤海傳作開元十四年。與此小異。仍似其首領為都督。諸
 部刺史隸屬焉。中國置長史。就其部落監領
 之。十六年。其都督賜姓李氏。名獻誠。授雲麾
 將軍。兼黑水經畧使。仍以幽州都督為其押
 使。自此朝貢不絕。

舊唐書百濟傳。永徽六年。新羅王金春秋表

百濟與靺鞨攻其北界沒三十餘城

舊唐書高麗傳貞觀十九年太宗次安市城

高麗北部擣薩高延壽等率高麗靺鞨之衆

十五萬來援安市乾封九年分高麗故地置

都督府九又置安東都護府以統之自是高

麗舊戶分投靺鞨

舊唐書鐵勒傳鐵勒國東至靺鞨西至葉護

太宗征高麗鐵勒遣使請發兵助軍高麗莫

難支潛令靺鞨略以厚利不敢動

新唐書地理志靺鞨州三府三慎州

武德初以涑洙

烏索固部落

夷賓州

乾符中以愁思嶺部落置

黎州

載初元年析慎州置僑治良鄉

按原文

水州都督府渤海都督府安靜都督府右初

皆隸營州都督府李盡忠陷營州乃遷慎州

於淄青之境夷賓州於徐州之境黎州於宋

州之境神龍初乃使北還二年皆隸幽州都

督府

通典古時肅慎後魏以後曰勿吉唐則曰靺

鞞焉

按鞞字作鞞與諸史異

冊府元龜唐武德五年靺鞨帥阿固郎來朝
 七年九年貞觀三年並來朝貢五年黑水部
 獨來自此每歲朝貢開元元年靺鞨王子來
 朝請就市交易入寺禮拜許之二年拂涅靺
 鞞首領失異蒙越喜靺鞞首領烏施可蒙鐵
 利靺鞞首領闕許離等來朝迄開元天寶之
 世一歲或二三至十年拂涅部靺如價鐵利
 部買取利來朝並授折衝越喜部茂利蒙鐵

利部可婁計黑水部倪屬利稽來朝並授中
 郎將十一年越喜部勃施計拂涅部朱施蒙
 鐵利部倪處梨來朝並授郎將十二年鐵利
 部渙池蒙來朝授將軍越喜部努布利拂涅
 部魚可蒙並授郎將黑水首領屋作箇授折
 衝越喜部復遣使破支蒙來賀正旦十三年
 黑水部遣其將五郎子來賀正授將軍鐵利
 大首領封阿利越喜部苾利施拂涅部薛利
 蒙來朝黑水大首領烏素可蒙授折衝諾箇

蒙授果毅。職紇蒙授郎將。十五年。鐵利部米象來朝。授郎將。失伊蒙授果毅。十八年。黑水部遣使阿布科思。又作阿布思利。獻方物。倪屬利稽等十人來朝。授中郎將。拂涅部兀異獻馬四十四匹。授左武衛折衝。留宿衛。二十四年。越喜部首領聿棄計授折衝。二十五年。拂涅首領兀異授中郎將。二十八年。越喜部遣其臣野古利。鐵利部遣其臣綿度。戶獻方物。二十九年。越喜部遣烏舍利。黑水部遣阿布利稽。拂

涅部遣那棄並來朝。大歷二年至十二年。建中八年。並遣使朝貢。建中十九年。虞婁越喜並來。元和十年。黑水部長十一人來。案冊府載鞞鞞人名。以滿洲語考之。如謂好曰賽音。謂能曰莽阿。與失異。蒙音近。工於甲者曰烏克。細莽阿。與烏施可。蒙音近。善騎者曰摩琳。莽阿。與茂利。蒙音近。謂弩曰努。伯哩。與努布利音近。羽毛豐滿曰豐阿。拉。與封阿。利音近。聰明能事曰蘇。略莽阿。與蘇利。蒙音近。甚能日諾。凱莽阿。與諾。箇蒙音近。稱弓弩曰密色。與米象音近。謂柔軟曰烏延。與兀異音近。傳譯之訛。尚有可訂也。

冊府元龜高宗儀鳳中。授高藏為朝鮮郡王。

授夫餘隆爲帶方郡王。並遣歸遼東。以輯高麗百濟餘衆。高藏既至。謀叛唐。與靺鞨相結。名還流邛州。其地沒與新羅。餘衆散投突厥及靺鞨。夫餘隆亦不敢歸舊國。土地盡沒於靺鞨。高氏夫餘氏君長遂絕。上元二年。劉仁軌破新羅之衆於七重城。又以靺鞨兵浮海而南。畧新羅之南境。斬獲甚衆。開元八年九月。遣左驍衛郎將攝郎中張越使於靺鞨。以將討奚契丹也。開元十二年。新羅王弟金

忠信上表請攻靺鞨。帝許之。

太平寔字記靺鞨在高麗北古肅慎地。隋初有使來獻謂卽勿吉也。唐武德三年部長突地稽遣使朝貢。以其部置燕州。拜爲總管。其後黑水部全盛。分爲十六部落。黑水西北有思慕靺鞨。正北微東。十日程有郡利靺鞨。東北十日程有窟說靺鞨。亦謂之屈設。東南十日程有莫曳皆靺鞨。今黑水靺鞨界南至渤海國。德里府北至小海。東至大海。西至室韋。

南北二千里東西千里初太宗謂侍臣曰靺鞨遠來蓋突厥降朕所致也其拂涅等部唐初至天寶末亦嘗朝貢或隨渤海國而來惟郡利莫曳皆二部未至

通考唐武德五年靺鞨渠長阿固郎始來太宗貞觀二年以其地爲燕州帝伐高麗其北部與高麗合率衆援安市城每戰靺鞨常居前開元十年其帥倪屬利稽來朝拜勃利州刺史於是置黑水府以部長爲都督刺史訖

帝世朝獻者十五大歷世凡七貞元一來元和中再初黑水西北又有思慕部益北行十日得郡利部東北行十日得窟說部稍東南行十日得莫曳皆部又有拂涅虞婁越喜鐵利等部其地南距渤海北東際於海西抵室韋南北袤二千里東西千里其後渤海盛其役屬之

五代

五代史黑水靺鞨本號勿吉當後魏時見中

國其國東至海南界高麗西接突厥北隣室

韋蓋肅慎氏之地也同光二年黑水首領兀

兒遣使者來其後常來朝貢自登州泛海出

青州其部族世次史皆失其紀按索倫語謂山日烏呼與

兀兒音同黑水部族至廣而兀兒所部史失其紀以音譯考之當與今索倫近也

五代會要黑水靺海蓋肅慎之地在京師東

北六千餘里東至於海西接突厥南界高麗

北隣室韋其國凡有十部各有統帥而黑水

最處北方尤稱勁健天成四年八月遣使骨

至按骨至當為郭濟之訛滿洲語曲指也來貢方物以骨至為

歸德司戈遣還長興元年二月其首領兀兒

復遣使朝貢二年五月青州奏黑水兀兒部

至登州賣馬

冊府元龜後唐同光二年九月黑水國遣使

朝貢三年黑水胡獨鹿按滿洲語令急速曰呼都拉與胡獨鹿音

近等遣使朝貢三年青州奏市到黑水馬三

十匹

遼

遼史太祖天顯元年靺鞨來貢太宗會同元年靺鞨來貢

遼史兵衛志屬國軍有靺鞨部朝貢無常有事則遣使徵兵或下詔令專征助軍多寡各從其便

遼史地理志唐載初元年原本作載初二年蓋沿唐志之誤謹

改析慎州原本慎訛鎮今據唐地理志改置黎州處靺鞨部

落後為奚人所據遼為榆州其首領天泉

金

金史世紀靺鞨本號勿吉隋稱靺鞨而七部

並同唐初有黑水靺鞨粟末靺鞨其五部無

聞粟末靺鞨後稱渤海黑水靺鞨居肅慎地

東瀕海南接高麗嘗以兵十五萬助高麗拒

唐太宗開元中置黑水府賜都督姓李氏名

獻誠領黑水經畧使其後渤海盛強黑水役

屬之朝貢遂絕五代時契丹盡取渤海地而

黑水附於契丹其在南者籍契丹其在北者

不在契丹籍地有長白山黑龍江所謂白山

黑水是也

元

元史地理志開元路古肅慎之地隋唐曰黑水靺鞨其後渤海盛役屬之渤海為契丹所攻黑水復有其地

謹按靺鞨後魏謂之勿吉其名始見於南北朝北史合為一傳至隋唐則專為靺鞨傳武德以後遂無復勿吉之稱其七部即勿吉之七部也迨後分部愈廣至有數十最强者為

粟末黑水粟末部大氏既興改稱渤海另條詳後

靺鞨自後魏以來邑落各有君長不相統一

其與隋唐諸國使命相通者特其一部一邑即唐時都督刺史之授亦不過假借虛名以通互市往來之便實未有能統而一之者後或分屬契丹猶然散處而黑水一部實在今薩哈連烏拉之境唐時即已獨盛又自分為十六部至五代時改稱女真兼靺鞨諸部而有之而完顏氏另條詳後世君其地未嘗一日屬

契丹也其部族之可考者若思慕郡利窟說

莫曳皆虞婁越喜鐵利等皆是

案今黑龍江將軍所屬有

錫喀穆第河有庫裕爾河與思慕窟說音相近當皆以水得名八旗姓譜有裕嚕氏當即虞婁之轉音上溯挹婁亦相近也又滿洲語謂全部之部曰約希謂隊伍曰默音謂理曰至與越喜莫曳皆音亦近

中間渤海盛時亦有侵併若越

喜故地之為懷遠安遠二府領達越等十三

州鐵利故地之為鐵利府領廣汾等六州而

遼地志載新興縣本越喜國地遼本紀鐵驪

國屢通貢使至天祚不絕是越喜入遼而鐵

利復自立國迄於金世猶存利與驪音同續

通考乃云不知其所始非也虞婁當即挹婁

之轉音思慕等部亦當在今黑龍江左右至

唐書言白山部分散入中國而遼志有長白

山女真三十部稱號雖殊山川可考金源盛

而諸部始歸於一焉爾

欽定滿洲源流考卷五

山古與二十... 似昔言曰山... 之辨音思慕... 歐... 不... 其... 非... 山... 真... 密... 明... 賦... 賦...

欽定滿洲源流考卷六

部族六

渤海

唐

舊唐書渤海靺鞨大祚榮者始居營州萬歲
通天年契丹李盡忠叛祚榮與靺鞨乞四比
羽各東奔保阻以自固盡忠既死則天命右
玉鈐衛大將軍李楷固率兵討其餘黨先破
乞四比羽又度天門嶺以迫祚榮祚榮合高

麗靺鞨之衆以拒楷固。王師大敗。楷固脫身還屬契丹及奚。盡降突厥。道路阻絕。則天不能討。祚榮遂率其衆東保桂婁。新唐書作挹婁之故地。據東牟山。築城以居之。祚榮驍勇善用兵。靺鞨之衆及高麗餘燼。稍稍歸之。聖歷中。自立爲振通考作震國王。遣使通於突厥。其地在營州東二千里。南與新羅相接。東北至黑水靺鞨地方二千里。編戶十餘萬。勝兵數萬人。中宗卽位。遣侍御史張行岌往招之。祚榮遣子

入侍將加册立。會契丹與突厥連歲入邊。使命不達。先天二年。遣郎將崔訢往册拜祚榮爲左驍衛員外大將軍渤海郡王。仍以其所統爲忽汗州。加授忽汗州都督。開元七年。祚榮卒。册立其嫡子桂婁郡王大武藝。十四年。黑水靺鞨遣使來朝。詔以其地爲黑水州。置長史。武藝謂其屬曰。黑水途經我境。今始與唐家相通。舊請突厥吐屯皆卽知。同去。今不計會。卽請漢官。必是與唐家通謀。腹背攻我。

也遣母弟大門藝及其舅任雅新唐書通考皆作任雅相發兵以擊黑水門藝曾充質子至京師開元初還國至是謂武藝曰黑水請唐家官吏即欲擊之是背唐也昔高麗全盛時強兵三十餘萬唐兵一臨掃地俱盡今日渤海之眾數倍少於高麗事必不可武藝不從門藝兵至境又上書固諫武藝怒遣從兄大壹夏代統兵徵門藝欲殺之門藝遂棄其眾間道來奔詔授左驍衛將軍武藝上表極言門藝罪狀

請殺之上密遣門藝往安西報武藝云門藝遠來歸投義不可殺今流向嶺南乃留其使馬文軌葱勿雅別遣使報之俄有洩其事者武藝又上書云大國示人以信豈有欺誑之理今聞門藝不向嶺南請依前殺却帝遣門藝暫向嶺南以報之二十年武藝遣其將張文休率海賊攻登州詔門藝往幽州徵兵以討之仍令太僕員外卿金思蘭發新羅兵以攻其南境屬寒凍雪深丈餘兵士死者過半

無功而還。武藝懷怨不已，密遣使至東都，假刺客刺門藝於天津橋南門。藝格之不死，詔捕獲其賊，盡殺之。二十五年，武藝卒。子欽茂嗣立。

〔新唐書〕渤海本粟末靺鞨，姓大氏。高麗滅率眾保挹婁之東牟山地，直營州東二千里。南北新羅以泥河為境，東窮海，西契丹，築城郭以居。萬歲通天中有舍利，乞乞仲象者與乞四比羽東度遼水，保太白山之東北。武后封

乞四比羽為許國公，乞乞仲象為震國公。不受命，李楷固擊殺比羽。是時仲象已死，其子祚榮敗楷固兵，乃自號震國王，地方五千里。盡得夫餘、沃沮、弁韓、朝鮮、海北諸國。先天中，拜為左驍衛大將軍、渤海郡王。自是始去靺鞨號，專稱渤海。祚榮卒，其國諡為高王子。武藝立，斥大土宇，東北諸國畏臣之。改年曰仁安。卒，諡武王子。欽茂立，改年大興。天寶末，欽茂徙上京，直舊國三百里，忽汗河之東。卒，諡

文王子宏臨早卒。族弟元義立一歲。國人殺之。推宏臨子華璵為王。復還上京。改年中興。卒。諡成王。欽茂少子嵩鄰舊唐書作隣立。改年正歷。諡康王。子元瑜立。改年承德。諡定王。弟言義立。改年朱雀。諡僖王。弟明忠立。改年太始。立一歲卒。諡簡王。從父仁秀立。改年建興。其四世祖野勃。案野勃當為伊伯之轉音。滿洲語令進也。祚榮弟也。仁秀頗能討伐海北諸部。開大境宇有功。卒。諡宣王。子新德早卒。孫彝震立。改年咸和。卒。

弟虔晃立。虔晃卒。元錫立。初其王數遣諸生詣京師太學。習識古今制度。至是遂為海東盛國。地有五京十五府六十二州。以肅慎故地為上京。曰龍泉府。領龍湖渤三州。其南為中京。曰顯德府。領盧顯鐵湯榮興六州。歲故地為東京。曰龍原府。亦曰柵城府。領慶鹽穆賀四州。沃沮故地為南京。曰南海府。領沃賄椒三州。高麗故地為西京。曰鴨綠府。領神桓豐正四州。曰長領府。案遼史作長嶺。古字相通。考今吉林烏拉城西

南五百里有山名長嶺子滿洲語謂之果勒
敏珠敦南接納璿窩集北接庫呼訥窩集自
長白山南一嶺環繞至此綿亘不絕為領環
眾水分流之地渤海府名當取諸此

河二州夫餘故地為夫餘府常屯勁兵扞契

丹領扶仙二州鄭頡府領鄭高二州挹婁故

地為定理府領定潘遼志作潘當係此誤二州安邊府

領安瓊二州率賓故地為率賓府領華益建

三州拂涅故地為東平府領伊蒙陀通考黑作陀

比五州鐵利故地為鐵利府領廣汾蒲海義

歸六州越喜故地為懷遠府領達越懷紀富

美福邪芝九州安遠府領寧鄯嘉常四州又

鄯銅涑三州為獨奏州涑州以其近涑沫江

蓋所謂粟末水也府州並詳後疆域門幽州節度府與

相聘問自營平距京師蓋八千里而遠後朝

貢至否史家失傳考册府元龜渤海朝貢在唐時至會昌間止今詳於後

册府元龜唐元宗先天二年二月封靺鞨大

祚榮為渤海郡王祚榮聖歷中自立為振國

王在營州東二千里兵數萬人至是遣郎將

崔訢往册命祚榮左驍衛員外大將軍渤海郡王仍以其所統爲忽汗州都督自是每歲遣使朝貢開元七年祚榮卒遣使弔祭立其嫡子桂婁郡王大武藝襲爲左驍衛大將軍渤海郡王忽汗州都督八年六月册武藝嫡男大都利行爲桂婁郡王二十年武藝卒其子大欽茂嗣立二十一年渤海靺鞨越海來侵登萊殺刺史韋俊詔新羅王金興光發兵伐之貞元十一年二月令內常侍殷志瞻往

渤海册大嵩璘爲郡王嵩璘欽茂之子也十四年三月加大嵩璘銀青光祿大夫檢校司空册爲渤海國王依前忽汗州都督嵩璘父欽茂以開元間襲郡王都督左金吾大將軍天寶中累加特進太子詹事賓客寶應元年進封國王大歷中又累拜司空太尉及嵩璘嗣位時但授其郡王將軍嵩璘遣使敘理更加册命焉貞元二十一年復加金紫光祿大夫檢校司徒元和元年加檢校太尉四年嵩

璘卒册男元瑜為銀青光祿大夫檢校秘書
 監充忽汗州都督渤海國王八年元瑜卒以
 其長弟權知國務言義襲十三年以知渤海
 國務大仁秀為國王十五年加仁秀金紫光
 祿大夫檢校司空太和五年以權知國務大
 彝震襲為國王

册府元龜唐開元九年渤海大首領來朝十
 年遣其大臣味勃計來朝授大將軍十二年
 遣其臣賀祚慶來賀正旦十三年遣首領烏

借支蒙來賀正首領謁德來朝授果毅王弟

大昌勃價來朝授左威衛將軍留宿衛十四

年渤海王子大都利行原文作渤海王大都利考之史傳渤海王

實未嘗來朝惟開元八年封王子大都利行為桂婁郡王蓋渤海之支郡下文亦稱宿衛王子大都利行卒此處係脫二字謹增來朝授左武衛大將軍

留宿衛王子義信來朝十五年大昌勃價還

國封襄平縣開國男王弟大寶方來朝十六

年宿衛王子大都利行卒贈特進令有司護

歸國首領菸夫須來朝授折衝十七年獻鷹

及鯔魚王弟大胡雅來朝授遊擊將軍留宿

衛王弟大琳來朝授中郎將留宿衛十八年

王弟大郎雅來賀正大首領遣使知蒙獻馬

三十匹烏那達初

案烏氏為渤海大姓那達初以滿洲語考之當為納

丹珠之轉音也

來獻海豹皮五貂鼠皮五瑪瑙杯一

馬三十匹十九年國王遣大姓取珍等百二

十人來朝二十三年王弟蕃來朝

冊府元龜褒異門作

二十四年並載授蕃太子舍人

二十五年首領木智蒙公伯

計等來獻鷹鵠二十六年獻豹鼠皮千張乾

文魚百口二十七年王弟大勗進來朝宴於

內殿授左武衛大將軍留宿衛十月使其臣

受福子

一作優福子

來謝二十九年遣失阿利來

朝天寶二年王弟蕃來朝留宿衛自天寶迄

大歷一歲皆二三至建中元年三年並來朝

貞元七年以賀正使大常靖為衛尉卿王子

大貞幹來宿衛十年以來朝王子大清允為

右衛將軍十四年以王姪大能信為中郎將

元和元年二年四年並遣使二年進奉端午

使楊光信逃歸榆關吏執以至五年遣其臣高才南及其子大延真來朝七年御麟德殿宴使臣賜官告三十五通衣各一襲八年遣辛文德等九十七人九年遣高禮進等三十七人大孝真等五十九人來朝十年賜使者弗貞壽大呂慶等告遣王子大庭俊等一百一人來朝十一年授使八高相滿等官十二年十三年十五年長慶二年四年寶曆元年二年太和元年二年五年並遣使賀六年

遣王子大明俊來朝七年遣同中書右平章事高賞英謝冊命開成元年遣王子大明俊來朝淄青節度使奏渤海將到熟銅請不禁斷四年遣王子大延廣來朝會昌六年遣使來朝

五代

五代史渤海本號靺鞨唐高宗滅高麗徙其人散處中國置安東都護於平壤以統之武后時契丹攻北邊高麗別種大乞乞仲象與

靺鞨長乞四比羽走遼東。分王高麗故地。武
后遣將擊殺乞四比羽。而乞乞仲象亦病卒。
仲象子祚榮立。因并有比羽之衆。其衆四十
萬人。據挹婁。臣於唐。中宗時。以爲忽汗州都
督。封渤海郡王。其後世遂號渤海。其貴族姓
大氏。開平元年。國王大諲譔遣使者來。訖顯
德常來朝貢。國土物產。與高麗同。諲譔世次
立卒。史失其紀。

五代史契丹附錄契丹欲攻中國。患渤海等

在其後欲擊渤海。懼中國乘其虛。乃遣使聘
唐以通好。明宗遣供奉官姚坤至西樓。契丹
主方東攻渤海。坤追至慎州。見之。契丹主曰
昨聞中國亂。欲以甲馬五萬往助我兒。而渤
海未除。志願不遂。因攻渤海。取夫餘一城。以
爲東丹國。通考與此同

舊五代史出榆關行砂磧中。七八日至錦州。
又五六日過海北州。又行十餘日。渡遼水。至
渤海國鐵州。又行七八日至南海府。天成元

年十一月青州霍彥威奏得登州狀申契丹先發諸部攻逼渤海自契丹主卒雖已抽退尚留兵馬在夫餘城今渤海王弟部領兵士攻圍夫餘城契丹

通鑑同光二年契丹擊渤海之遼東無功而還天成元年復擊渤海七月拔夫餘城

宋史渤海併有夫餘肅慎等十餘國歷唐梁後唐朝貢不絕後唐天成初為契丹攻夫餘城下之改夫餘為東丹府命其子托雲舊作突欲

留兵鎮之契丹主卒渤海王復攻夫餘不能克歷長興清泰遣使朝貢周顯德初其豪崔烏斯等三十人來歸其後隔絕不復通宋會要與

此同案烏斯當為烏蘇之訛蒙古語水也

冊府元龜梁開平元年五月渤海王子大昭順貢海東物產三年三月渤海王大誣譏遣其相大誠諤朝貢進人口及貂皮熊皮等乾化元年遣使來賀二年五月遣王子大光贊進方物後唐同光二年正月遣王子大禹謨

五月遣其姪元讓並來朝貢三年使臣裴瑒
 貢人參松子昆布黃明細布貂鼠被一褥六
 髮靴革奴子二拜右贊善大夫天成元年四
 月遣使大陳林等百十六人進兒口女口三
 及人參昆布白附子虎皮等七月使人大昭
 佐等六人朝貢十一月青州奏契丹先發諸
 部攻渤海自契丹主卒雖已抽退尚留兵夫
 餘城今渤海王弟部領兵士攻圍夫餘四年
 渤海遣使高正詞貢方物長興元年正月青

州奏差人押渤海王憲一行歸本國被黑水

剽劫今得黑水兀兒狀及將印紙一張進呈

二年使人交成角來朝貢三年正月遣使來

朝應順二年十一月遣使列周義入貢案後唐愍

帝應順收元止三月即為潞王清泰元年考五代史載清泰二年渤海遣使者來是應順

當係清泰之誤

通考後唐同光二年渤海王遣姪學堂親衛

大元讓原本避宋濮王允讓諱改來朝授原本

脫三字今據册府元龜補試國子監丞三年及天成元年

俱遣使入貢先是契丹太祖兵力雄盛東北諸國多臣屬之以渤海土地相接常有吞併之意是歲率諸部攻渤海夫餘城下之改夫餘城為東丹府命其子托雲鎮之未幾安巴舊作阿保堅機今改死命其弟率兵攻夫餘城不克而還四年及長興二年三年四年清泰二年三年俱遣使貢方物周顯德元年渤海國烏思羅等三十人歸化其後隔絕不通

宋

宋史太平興國四年太宗平晉陽移兵幽州渤海首領大鸞河率小校李勛等十六人部族三百騎來歸以鸞河為渤海都指揮使六年賜烏舍城浮渝府渤海瑋府王詔令助攻契丹九年春宴大明殿召鸞河慰撫久之謂殿前都校劉延翰曰俟高秋戒候當與駿馬數十匹令出郊遊獵以遂其性因以緡錢十萬併酒賜之案渤海無浮渝府當即夫餘府音近而訛宋會要太平興國六年賜渤海烏舍城清渝

府宋史作浮渝府渤海瑒府王詔曰聞爾國爰從前

代本是大藩近年以來頗為契丹所制宜盡

率部族來應王師朔漠之外悉以相與渤海

大國近來服役於契丹至是將發師大舉故

先告諭俾為應也淳化二年以渤海不通朝

貢令女真發兵攻之凡斬一級給絹五匹徽

宗政和八年五月臣僚言登州與渤海相望

熙寧中巡檢每季下北海馳基島駐劄以馳

基石為界自北朝通好不曾根理深慮渤海

相近作過則馳基寨孤立乞以末島嗚呼島

為界併欽島添置卓望兵令戍守往來巡邏

詔令指畫聞奏不得希功生事

通考定安國宋開寶三年遣使入朝太平興

國中詔其國張犄角之勢同伐契丹六年冬

遣使上表云定安國王烏元明言臣本高麗

舊壤渤海遺黎保據方隅涉歷星紀頃歲契

丹入侵境土攻破城寨俘掠人民臣祖考守

節不降與眾避地僅存生聚以迄於今而又

夫餘府昨背契丹並歸本國。災禍將至。無大
 於斯。所宜率兵助討。必欲報敵。其末題云。元
 興六年十月日。上答以詔書。令其協力。同伐
 契丹。端拱二年。其王子獻馬及雕羽。鳴鏑。淳
 化二年。王子大元上表。後不復至。按烏氏。為
 渤海著姓。詳表中所敘。當係渤海舊臣。保守方隅。不肯
 降遼者。高麗舊壤。在渤海為鴨綠府。夫餘復
 歸事遼。史未載。
 宋薛暎記渡潢水石橋。旁有饒州。唐於契丹
 嘗置饒樂。今渤海人居之。

遼

遼史本紀太祖神册二年渤海遣使來貢。四
 年修遼陽故城。以渤海戶實之。天贊三年。渤
 海殺遼州刺史張秀實。而掠其民。四年十二
 月。親征大諲譔。丁巳次商嶺。夜圍夫餘府。天
 顯元年正月庚申。拔之。丙寅命特哩袞。舊作
 惕隱改阿敦。舊作安
 端。今改。前北府宰相蕭阿固齊。舊作
 阿古只今等將萬騎為先鋒。遇諲譔老相兵破之。
 是夜大元帥耀庫濟。舊作堯
 骨。今改。南府宰相蘇北

院額爾奇木

舊作夷离
堇今改

薩納齊

舊作斜涅
亦今改南

院額爾奇木迪里

舊作迭
里今改

圍忽汗城辛未誣

譴率僚屬三百餘人出降上優禮而釋之甲

戌詔諭渤海郡縣丙子遣近侍康末怛等十

三人入城索兵器為邏卒所害誣譴復叛攻

其城破之駕幸城中誣譴請罪馬前詔以兵

衛誣譴及族屬出帝還軍中二月安邊鄭頡

南海定理等府泊諸道節度刺史來朝慰勞

遣之甲午復幸忽汗城改城名天福改渤海

國為東丹册皇太子貝為人皇王以主之以

皇弟塔喇

舊作迭
刺今改

為左大相渤海老相為右

大相渤海司徒大素賢為左次相耶律伊濟

舊作羽
之今改為右次相赦其國內三月遣額爾奇

木康默記等攻長嶺

唐書通考
俱作嶺

府己巳安邊

鄭頡定理三府叛遣阿敦討平之乙酉以大

誣譴舉族行五月南海定理二府復叛大元

帥耀庫濟討之七月鐵州刺史衛鈞反耀庫

濟攻拔之八月康默記等攻下長嶺府耀庫

濟討平諸州太宗天顯三年遷東丹即夫餘城民

以實東平其民或亡入新羅女真五年以渤

海戶賜皇弟拉呼舊作李胡今改聖宗統和四年涿

州之役渤海小校貫海等叛入於宋十四年

渤海雅必舊作燕頗今改等侵鐵驪遣奚王和碩努

等討之不克削和碩努官二十一年四月渤

海部遣使來貢聖宗開泰八年置東京渤海

承奉官都知押班遷寧州渤海戶於遼土二

河之間太平八年以渤海宰相羅漢權東京

統軍便九年八月東京實里舊作舍利今改軍詳袞

舊作詳大延琳舊作詳囚留守駙馬蕭孝克及南陽

公主殺戶部使韓紹勳等卽位號其國為興

遼年為天慶延琳先與副留守王道平謀道

平夜踰城與延琳所遣名黃龍府黃翮者俱

至行在告變上卽徵兵進討時蕭丕勒舊作

今改治近延琳先率兵據其要害絕其西渡

之計渤海太保夏行美先戍保州延琳密馳

書使圖統帥耶律布爾舊作蒲古今改行美反以

實告布爾古遂殺渤海兵八百人而斷其東路延琳知黃龍保州皆不附遂分兵西取瀋州節度副使張傑聲言欲降故不急攻及知其詐而已有備攻之不克而還時南北女真皆從延琳及諸道兵皆至延琳嬰城固守命燕王蕭孝穆等攻之十年八月延琳將楊祥回夜開南門納遼軍擒延琳渤海平詔渤海舊族有勲勞材力者敘用餘分居來隰遷閩等州天祚帝天慶五年二月饒州渤海古裕

舊作古欲今改

等自稱大王以蕭色佛哈

舊作謝佛留今改

等討之為古裕所敗以南面副部署蕭圖斯

哈 舊作陶蘇

為都統赴之五月及古裕戰敗

績丙辰獲古裕等六年正月朔東京禪將渤

海高永昌稱隆基元年閏月貴德州守將耶

律伊都

舊作余都今改

以廣州渤海附永昌二月張

嘉努誘饒州渤海攻陷高州三月饒州平五

月金軍破東京擒高永昌七月春州渤海叛

尋降

續通考遼太祖嘗親征渤海大誣譟拔夫餘
 府誅其守將遂圍忽汗攻破其城詔以兵衛
 誣譟及族屬以出改渤海為東丹忽汗城為
 天福册皇子貝為人皇王以居之衛送大誣
 譟於皇都西城名誣譟曰烏爾古舊作烏魯
古今改
 妻曰阿勒扎舊作阿里
只今改改夫餘府為黃龍府
 世為遼重鎮

遼史營衛志太祖宏義宮以心腹之衛置益
 以渤海戶永興宮以太祖平渤海俘戶等置

敦睦宮以渤海建瀋巖三州戶置

遼史兵衛志天顯元年滅渤海國地方五千
 里兵數十萬五京十五府六十二州盡有其
 衆契丹益大遼國兵制詔諸道徵兵惟南北
 奚王東京渤海兵馬雖奉詔未敢發兵必以
 聞上遣大將持金魚符合然後行遼東為渤
 海故國太祖以其地建南京遼陽府統縣六
 轄軍府州城二十六有丁四萬一千四百
 遼史地理志太祖東併渤海得城邑之居百

有三東京道遼陽府本朝鮮之地後為渤海
大氏所有併吞海北地方五千里兵數十萬

金

金史粟末靺鞨始附高麗姓大氏李勣破高

麗粟末靺鞨保東牟山後為渤海稱王傳十

餘世有五京十五府六十二州太祖二年執

寧江州渤海大嘉努次扎錫舊作札只今改水遇渤

海軍攻我左翼七穆昆舊作謀克今改眾少却敵兵

直犯中軍太祖射耶律色錫舊作謝十今改死敵大

奔十月召渤海梁福烏達喇舊作幹答刺今改使偽

亡去招諭其鄉人曰女真渤海本同一家我

興師伐罪不濫及無辜也收國二年詔渤海

諸部官民已降或為軍所俘獲逃遁而還者

勿以為罪其酋長仍官之且使從宜居處太

宗天會四年命貝勒舊作李董今改大臬以所領渤

海軍八明安舊作猛安今改為萬戶

松漠紀聞渤海國去燕京及女真所都皆千

五百里以石壘城脚東並海其王以大為姓

右姓曰高張楊寶烏李不過數種部曲奴婢無姓皆從其主男子多智謀驍勇出他國右至有三人渤海當一虎之語契丹太祖滅其王大譟譟徙其名帳千餘戶于燕給以田疇蠲其賦入往來貿易關市皆不征有戰則用爲前驅天祚之亂聚族立姓大者於舊國爲王金人討之軍未至其貴族高氏棄家來降言其虛實城遂陷契丹所遷民益蕃至五千餘戶勝兵可三萬金人慮其難制頻年轉戍

山東每徙不過數百家至辛酉歲盡驅以行其居渤海故地者仍契丹舊爲東京置留守有蘇扶等州蘇與中國青州登州相直契丹東丹王封於此自蘇乘筏浮海歸後唐遼東行部誌瀋州在唐時嘗爲高麗侵據唐季不能勤遠爲大氏所有傳國十餘世當五代時契丹與渤海血戰數十年竟滅其國于是遼東之地盡入于遼

謹案渤海處黑水靺鞨之南實靺鞨之粟末

部也。南併百濟。北兼黑水。幅員五千里。在東方最爲大國。大氏自唐則天時建國。迄於後唐。歷二百餘年。官府制度。燦然大備。其世次傳受。及使命往來。史皆詳述。惟是遼紀稱天顯元年。太祖破忽汗城。獲王大誣譏。遂併其地。改渤海爲東丹國。而諸書皆云。取夫餘一城。以封托雲。太祖旣崩。渤海王復攻夫餘。不能克。似誣譏尚在。而宋太宗時。有賜渤海琰府王之詔。徽宗時。登州有置戍巡防渤海之

奏似其國至北宋末猶存。考之薛史及冊府元龜。誣譏旣俘。統兵攻夫餘城者。爲王之弟。卽遼紀所載渤海諸州。爲遼攻得者。惟忽汗城。及西南二京。南京。止南海一府。西京未得者。尚有東平。安遠等六府。其東北之境。並未屬遼。卽長嶺。南海。鄭頡。定理。諸府。亦屢平。屢叛。聖宗十四年。紀云。渤海侵鐵驢。遣奚王討之。不能克。二十一年。紀云。渤海來貢。是忽汗破後。壤地與遼相接者。雖已入遼。而國人收

合餘部別自立王。故五代史、宋史、宋會要、通鑑、通考皆謂止取夫餘一城也。冊府元龜又有後唐遣人送渤海王憲歸國之文。憲必王之子弟留中國者。長興、清泰間使命往來。則仍世君其國可知。第爲遼所隔。石晉又臣遼。遂不復至耳。至五京十五府六十二州之名。詳見新唐書。而州止六十。考遼志、東京道有崇集、麗三州。皆渤海所置。而唐書不載。又蓋州亦渤海置。而唐書止載益州。蓋本高麗之

蓋牟城。在今蓋平境。益州爲率賓故地。實係二州。則渤海州名固不止六十有二矣。遼史又云。唐元和時。渤海王大仁秀。南定新羅。北畧諸部。開置郡邑。其見於志者。若龍河、會農、吉理、杉盧、沸流、鐵利、安定、銅山、安寧諸郡。若銀州之改爲富州。蓋州之改爲辰州。皆唐書所未及也。王都忽汗城。因河得名。以地理及音譯考之。當卽今呼爾哈河。河源出吉林烏拉界。會畢爾騰湖東流。經故會寧城北。又九

十餘里。繞寧古塔城南。北流七百里。入混同江。唐書云。渤海。上京在忽汗河之東。爲肅慎故地。新唐志云。自安東都護府經蓋牟城。又經渤海長嶺府千五百里。至渤海王城。城臨忽汗海。其西南三十里。有古肅慎城。又曰。自神州陸行四百里。至顯州。又正北如東四百里。至渤海王城。明一統志亦言金滅遼。設都于渤海。上京是忽汗城。實與古肅慎城。金會寧城相近。俱在今寧古塔境。其北卽黑水境。

遼史以遼陽當之。失之遠矣。其餘府州多在

今吉林烏拉寧古塔及朝鮮界

並詳後疆域門

遼旣

未能全併渤海。以所俘獲散置他處。多取渤

海州邑之名以名之。亦猶黔潭嚴廣蘇潤松

江諸州之在遼耳。又若大延琳之志。愷宗國

烏兀明之守節不降。割據頗興。迄于天祚之

世。金太祖以本屬一家。遣人招諭松漠。紀聞

謂智謀驍勇。出他國。右至有二人。渤海當一

虎之語。不信然哉。

欽定滿洲源流考卷六

