

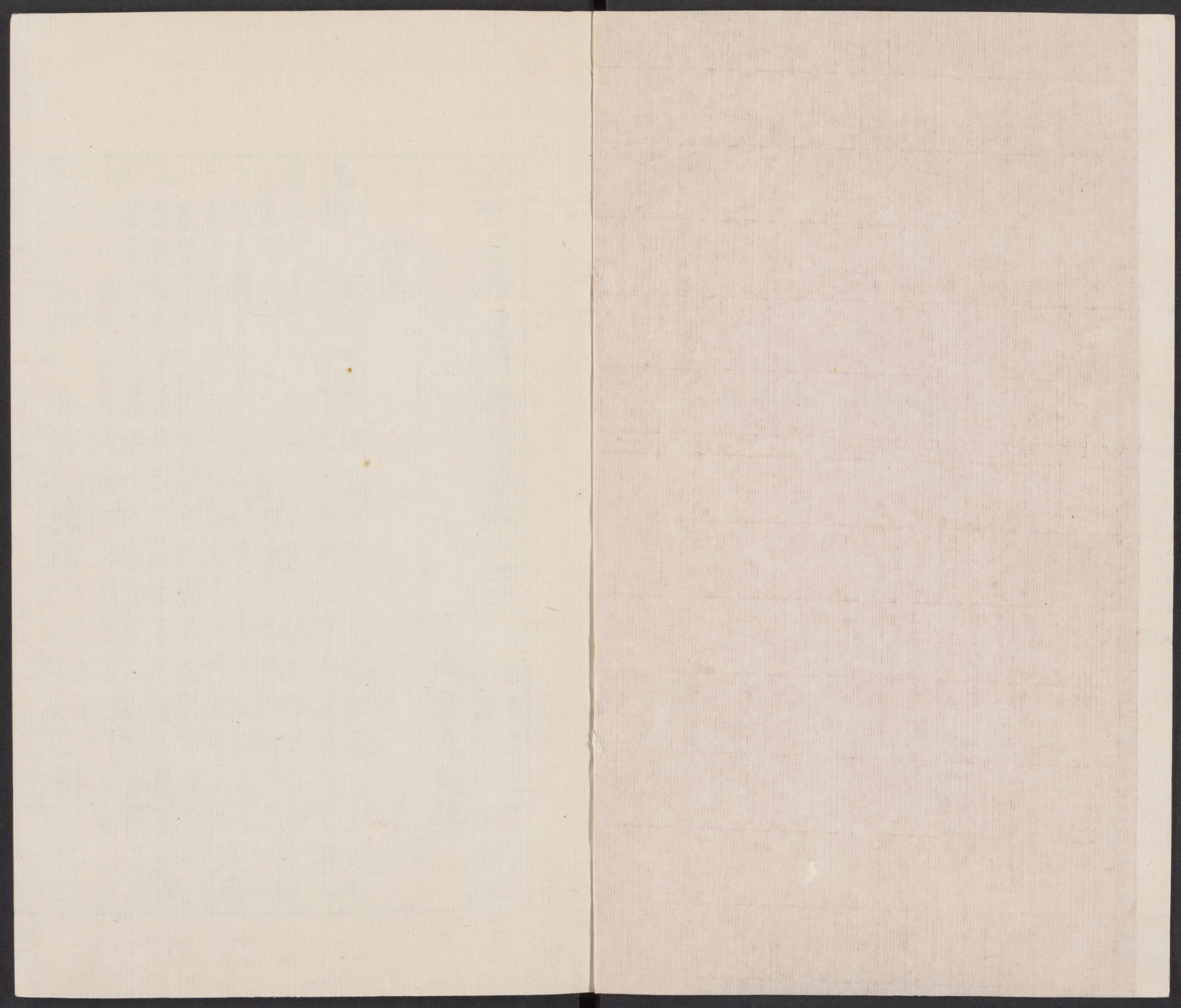
CHINESE - JAPANESE LIBRARY OF  
HARVARD - YENCHING INSTITUTE  
AT HARVARD UNIVERSITY  
DEC 7 1940

T9299

/1348

2







新鐫雅俗通用珠璣數卷之三

哈佛大學漢和圖書館珍藏印

西湖散人編集

仕進

九卿

六部尚書都御史通政使大理卿謂之大九卿

都僉都大理少卿左右

六卿

六部尚書為正卿官保

通政等官謂之小九卿  
太師太傅太保少師少傅少保太子太師太子太傅太子太保

九賓

公侯伯子男  
孤卿大夫也

摠紳

摠插也紳大帶也謂插笏于紳也或曰指士者之服亦謂百官

八

座

漢列六部尚書併一

九列

九卿之

棟臣

即棟梁之臣也文選

云棟臣  
殘酷

冢卿

卿大介卿

卿次殊階

人臣極貴也

三司

大尉司徒司空



南司中丞儲吏掌御寶雄職貴達官曰雄薦紳士大夫

臚仕也宰士宰相之屬官也獨座御史中丞也九棘九棘公侯

取赤心而外棘參政下丞相一等取其參贊朝政也夕

郎黃門侍郎日暮入水部工部之屬司籍王司文鼎也

臣宰臣皇僚百官三圭謂公侯按職按行其析圭析

分也白藏天柄臣執權獻臣獻賢蓋臣蓋進也言忠

子青在諸侯羣司百官羣辟謂王侯公卿三輔中

也臣工羣臣為儋爵儋負荷也相如傳曰柄用言任用之

及左右內馮翊馮輔也翊佐水廳祠部通籍籍者為一尺作牒

也馮翊馮輔也翊佐水廳祠部通籍籍者為一尺作牒

色懸之官門案者相應乃得循良循順也上順公法

入也謂有名籍于禁門也顯要高顯清權要身登樞要

也循吏即循良也百顯要要之官權要手握兵符

之當路得高位知遇當道高位津要當路勢要路當

官顯要之位遇位職位也庶能有政事巧宦善能黃散

黃散之職湏人門兼美謂黃門委面委質北面扶風

侍郎其職之重當選得其人委面以事君也扶風

扶助也風化也著籍著名籍也侍中郎官謁委質質

扶助風化也著籍著名籍也侍中郎官謁委質質



三獨座

尚書令司

三法司

都察院刑部大理寺

左九棘

孤卿大夫曰左

右九棘

公侯伯子男曰右

勾漏令

葛洪欲煉丹聞交趾出丹砂乃求為勾漏令

樞

密使

樞密官名長天子之機務及邊境之軍馬者

民部版部

皆戶部官之稱

剖符專城

剖符謂剖竹分符猶今之印也專城謂擅一城

之寄也即冢宰之屬也

要重之司

左右掖垣

千里之師

稱太守也又曰一州之表

又曰尊臨千里

名都之主

稱藩郡守

使驛係道

使者多曰使驛係道

左史書動右史書言

動則左史書之言則右史書之

諫官

諫諍

諫諍以道正人也救止其非也

譎諫

正其事以諫其君也

戇諫

無文

餘也降諫

卑降其體以諫諍也

直諫

以直道而諫也

諷諫

借他事引援其諫謂依違遠罪

以避害者也

比諫

比方事類而諫也

微諫

私諫也伍被傳曰數微諫

封事

事欲其密

故封之以進

皂囊

漢官儀曰凡章奏皆啓封其言密事則用皂囊

謔

謔者謂直詞進諫

臣難言君難聽故其言之不易如口之謔吃然也

弼直

謂輔弼之臣各盡其繩愆糾謬之職也

昧死

高紀○昧死再拜言○謂人臣上書當昧死罪而言也

青瑣郎

終事黃門之職也○漢給事日暮入對青瑣門青瑣者以青塗戶鏤中天子制也刻為瑣

文故云青瑣

諫道三難

諫之道有三難曰遠曰踈曰驟遠則勢不接踈則情不通驟則理不究

獻可

去否

左傳○君所謂可而有可焉臣獻其可以去其否可君所謂否而有可焉臣獻其可以去其否



**繩愆糾謬**

繩直也愆過也謂直言其過也糾正也謬差失也謂糾正其差失也

**面折廷諍**

**諍**

諍諫也。出王陵傳

**糾逖王慝**

**班行**

朝臣列

**班心**

御史立

**鵷鷺**

**鵷行**

並朝也

**鵷立**

每

立不移動也

**鵷立**

東坡詩云侍臣鵷立通明殿

**微班**

俯就微班之列

**末班**

並

謙居末僚也

**鵷鷺**

唐詩云鵷鷺行謂侍從列也

**玉筍班**

唐李宗閔知貢舉門生多清秀號玉筍班

**鵷鴻侶**

並朝班也。唐詩云遂陪鵷鴻

信

**除授**

選官也。正授曰除。又曰除吏授職。除官正授

**待除**

待選也

**差除**

差擇也。謂擇其

賢否也。拜官曰除。謂除故官就新官也

**調補**

轉選也。又曰優調

**榮選**

稱人仕途

作官曰在仕途。又曰官途。仕路。利場。路。又曰祿利之路。名利之場

**筮仕**

將仕而擇著。以占吉凶也

**諾仕**

初入仕也

**隨牒**

當調授補任也。謂隨選補之。恒牒不。被超擢者也。匡衡傳曰隨牒在遠方

**試吏**

初出為官也

**瓜期**

瓜熟時使連稱管至父二大夫守。瓜熟時使連稱管至父二大夫守

葵丘約明年瓜熟時使人代替故謂之瓜期

**到職**

**蒞任**

**蒞職**

**下車**

並官到任也

**履官**

官自稱到任。又曰就事

**之任**

官赴任

**交代**

舊官與新官交接替

**榮蒞**

賀新官到任。又曰榮任

**按臨**

稱官到任

**父任**

大臣任舉其子弟也。汲黯

傳曰以父任為太子洗馬

**兄任**

袁盎為兄。喻所保任。得為郎中。故曰兄任

**世襲**

子孫世

父之爵土

**蔭補**

祖父官蔭子孫也

**蔭子**

蔭得官曰蔭子。又曰。以門庇以宗蔭。又曰

世及之私。又曰承家祿

**榮滿**

賀官任滿也。賀吏員滿亦然

**報政**

官任滿考滿。日解龜報政



功瑛

○龜印龜也任滿者解印曰解龜史察察同官為察

記曰伯禽受封于魯三年然後報政

同僚叙同僚曰僚僚舊同官也同寅叙同僚曰幸獲同寅

和衷哉。寅敬也言君臣當同其寅畏協其恭敬也

官况又曰宦况宦情官箴

戒官之徒節徙鎮曰臥護良傳云臥而護之

受任之初初授官也邦州之日授官也蒞政有頃到任秩

謝當歸舊官得新逐食推遷官無定處也今又原之任也

得北征告受命北征職肘腋下官于近也

官守職業

欽承謂敬順君意也。書祗承謂陳其謨以敬承于

帝也。祗召祗敬也敬君之報命使臣復代終易經

出舜典為下之道代天終物而成功則主于天也勤王謂勤

功猶地道代天終物而成功則主于天也勤王謂勤

室之毗世毗輔也毗翼王家也輔相天子之政也王

事也毗世毗輔也毗翼王家也輔相天子之政也王

佐以王道輔佐天子也輔弼左輔右弼謂夾輔周公太公

云夾介夾輔也馮翼馮謂可依也翼謂可輔也言

輔翼引翼引導其前也相翼翼助也王莽傳楨幹板築

翼引翼引導其前也相翼翼助也王莽傳楨幹板築

曰楨牆端木也旁曰幹兩邊障戮力併力也高紀曰

土版也楨幹者喻輔弼之臣也承式奉承法令也書簿領

政倚毗大臣雖致仕朝廷承式奉承法令也書簿領

謂簿及所祗辟敬君也。天物役狗役並從王事

領之事也祗辟敬君也。天物役狗役並從王事

卷三

五



願出身 **展業** 各守其業以供王也漢 **振綱** 綱以大繩

以狗役 **舉也** 舉其綱而 **肅紀** 紀綱之細目也肅謹也謹 **激濁**

不使之亂也 **濁者** 貪官汚吏之謂激者懲創 **揚清** 清者廉官能吏

之謂即今戒飭降調之謂也 **承流** 承接朝廷恩澤之流行 **宣**

謂其美也聞發揚也 **化** 宣揚朝廷 **整飭** 整備也法久必弊整之使不壞也

也修理祖宗舊 **保障** 保以安內 **旬宣** 旬徧也宣布也

注也。方法也 **撫綏** 綏安也撫 **安攘** 安者又安中國之

化也。詩曰 **干城** 所以捍外而衛內 **摠畧** 出謀謀也六朝

又謂也 **治體** 治政之體 **政教** 以法正民曰政 **聲教** 聲者風

舉于此而遠者聞焉謂之聲教者教 **名教** 躬行禮義

化也執範于此而遠者效焉謂之教 **政事** 紀綱法度曰政 **明倫** 明者明之也倫者倫理

教 **政事** 動作云為曰事 **明倫** 也明倫者所以明乎父

子君臣朋友夫婦長 **風俗** 上所化曰風 **風化** 風以動

幼五品之倫理也 **教化** 以道誨人曰教躬行于 **師帥** 教化統

之 **教化** 上風動于下謂之化 **師帥** 率之義 **撫字** 撫

字養 **催科** 催徵 **奉戴** 猶奉事 **官守** 以官 **典守** 責主

百姓 **催科** 科歛 **奉戴** 出左傳 **官守** 為守 **典守** 任主

**守** 主持 **承乏** 自謙在位言承人之 **待罪** 自謙在位也

季布傳曰待罪河東 **備員** 備員者示以陞擢之非 **曠貴** 言



尸祿尸主也不優其職但主食祿而巡蝗謂巡行捕蝗也

部謂巡行所戀劇好治煩劇牧民州長謂之牧取守

養之也義也蒞事官臨事也視事官理事也視篆看管其印也五政一日興

劇治煩劇贊政贊助也贊務持質其事也

養其生二曰審好惡以正其俗三曰宣文教以章其化四曰立武備以乘其威五曰明賞罰以統其法

子保釐釐理也畢命屏翰屏屏風所以障內外也翰衛也詩云匡扶匡正也猶肅給謹辦其職典幹治事也碎務

簿書也公允公事多也司官內貴職曰司官

無留事言居官而決事無留滯也清慎勤作官之法有三事一曰清謂廉潔不污二曰慎

謹守禮法三日勤勤于職事

權筦之任監酒稅一使之任奉使司掌金帛司農之職司

宗掌族宗政之職平徭簡賦均平徭役簡省賦稅拯溺亨屯出溺為拯

救天下沒溺之民也亨通也屯難也謂亨通天下之屯難也踏勘災傷有司親閱

傷水彰善瘴惡彰顯也瘴病也顯其為善而病其不為善者尸位素餐素空

也尸位者不舉其事但主其位而長於撫民善治民也能

經營劇有風力也吐奇舉善裨贊之美也典城臨民裨

作太簿領如山簿書煩多也又曰堆職事填委吏

事倥偬倥偬不暇給王事鞅掌鞅掌失容也言事公



務煩猥 並公冗也 又外纏內迫 公私也 職事羈纏 官所

又曰拘守常憲 持官守身 在官 盤根錯節 漢虞詡曰不遇盤

器○喻煩劇之地非大才不能理也

御燈火至明 夜治

權官 兼管其事 守兼 攝乏 攝兼也兼管人之空乏也 假攝 並權 代庖

署印曰 攝篆 並掌印也 署篆 印也

兼二事 供兩事也

假攝去來 權攝不定

攝承即事以來 到權官之所

秉忠 秉持也持忠 竭忠 竭盡也 罄忠 罄盡也 三忠 大忠周

成王次忠管仲之于桓公下忠子胥之于夫差 忠蓋 謚法曰危身奉上險不

直之篤進無已也 忠欵 欵誠也左傳 忠鯁 忠直之臣也鯁魚

骨之在喉不徇私也 忠舌 吐忠言也 忠譚 直言也 忠烈 剛正曰烈謚法云

捐軀 捐棄身軀以報國言盡忠也

倡和為忠 左傳○內外倡和 輸肝剖膽 謂忠也 瀝血抽

誠 披胸見欵 皆言臣之摠 丹欵朱誠 言赤心也

釋官 猶言小官 冗官 散官也 冗從 散職之 冗員 官多也又 寺

人 內小 候人 賓客之官 舍人 隨以為私屬之官號



珍珍囊

末祿卑職也又末秩小田田峻田大夫勸農之官也卑職小官白

職

斷役之吏冗賤官也

殿最殿後也課居後也最凡要之首也殿郵即殿課

最考課居先也上功曰最下功曰殿上都試考眾課殿最上考賀在任官書考曰

日三載銓次考其才德而等鈞校考校

事第一考課第一也

奏課為最課最撫字心勞守令最常為邊最邊守課

考功校德比校

為某州高第課最伯仲之間耳人才相埒也

封拜封侯大拜拜相即拜就其家而拜之也龔勝傳立

拜當其立見而即拜之言不移時也榮拜寵擢曰榮

擢擢華寵殊寵超遷不次陞官也又曰高擢稱人陞官

賞賞拔擢序超遷超陞超擢殊擢不次不拘常次陞官言

擢擢以不舉最陟陞美不次超陞也袁盎傳曰增秩秩品級

賞賞良吏加祿內補外官內遷外補京官德賞以德欽

取天子行取吏部赴調參部註差

躋躋登也躋仕朝廷高位也

卷三

九



兩鳳廷飛 兄弟同大用也

爵祿 爵鳥名象形為酌器取其飲水少而有限以寓

故因謂命秩為爵 俸祿 仕者之俸也 穀祿 俸也 世祿 先世有功德子

孫世授其祿以報 祿秩 祿穀也俸也秩也品級也 祿位 俸祿官位 品級 等次

品秩 即品級也 職分 職品職也分本等之分也 官銜 官名 俸資 俸金也 斗食 佐史之秩

肉食者 厚祿者

祿秩優潤 俸厚也 職閑廩重 事少俸多 一金之俸 俸微也 三徑

之資 貧士苛祿

守儉石之祿 守微俸也。齊人名小甕為儉容二斛

奏 七國言事于王皆稱上書奏初定制改書曰奏漢禮儀則有四品一曰章二曰奏三曰表四曰議章

以謝恩奏以按劾表以陳情議以執異

舉劾 劾推窮罪人也 追案 死而劾其事也 可奏 允所奏也 露章 何武傳。所舉奏二

干石長吏 抗疏 抗舉也謂上之也疏者疏條其事而言之也 條對 一一條

必先露章 枉狀 誣奏人也 奏疏 奏章也 囊封 恐左右漏言

副封 漢制上書者又一本與尚書曰副封

案空劾 案治無罪

所劾猥多 所劾太多 偏言之奏 私奏也 彰其釁狀 劾其事也又曰發揚



陰表啓酸切所上之先行後聞先斷罪

飛蹄走轡之奏急奏也

給假古制朝臣十日一給假休沐言休息以洗沐也

浣為上浣十一日至二十日為中浣廿一日至三十日為下浣取告告假並請假也休

澣即休沐也休假即休告也賜告病滿三月天子優賜其告使

初學予告言告請休謁也予告者在休謁九棘之任

休急請急皆休假之名也告寧休謁之名吉日告凶日寧

家持喪服也予寧父母于寧三年謂謁告請謁告歸謁急

急請得休得假也休歸得假歸也沐日假謁歸謁歸請假歸也

豹謁歸視疾

休沐里舍假日長休百日請假百日也日至休吏冬至夏

執衡當權也攝柄攝持也權攝也陳咸傳市權元后傳

虞樂以市其權以遊觀乘權劉向傳曰乘脇權恃

也秦誓曰魁柄梅福傳曰尊寵其位權綱權柄

乘寵預權挾勢用炙手可熱言人依附權貴之勢焯

有寵陳桓公方亢寵亢極也言極持其寵愛寵嘉其

唐叔以下實寵嘉之謂寵賚而嘉美之也假寵假借威寵也則願假



左傳 席寵 謂藉勢也。席猶因也。若人之坐于席，要寵也。劉向傳曰：產祿席太后之寵。要寵，求也。

謬垂曲寵 謝遷擢也。過誤之寵 許后傳曰：備後宮，掃除蒙過誤之寵。寵踰華 寵踰華

袞 穀梁序曰：一字之袞，寵踰華袞之贈。

迎合上意以固寵 逢迎取合以堅寵也。出史畧。

猖獗 勢兇狠也。怙侈 怙恃也。假威 借煖 並藉勢也。焜熾 盛勢也。

也 熏轅 勢焰灼人也。杜欽傳曰：熏轅天下。

狐假虎威 鼠張貓勢 並藉勢也。朋奸挾勢

封贈 生受曰封，死受曰贈。旌表 夫早死而不改節者，有謚。司奏聞旌表其門閭。謚

旌善懲惡以著其實行也。蓋生有爵，死有謚。自周公始也。號稱也。名也。後士或因山川草木禽獸之類，取肖寓號者，或即其行實而號者，此號之始也。剪桐 天子封其弟曰桐，封實而號者，此號之始也。周成王與弟叔虞戲，削桐葉為封，曰：以此封若史佚，命擇日。王曰：吾直戲耳。史佚曰：天子無戲言，遂封叔虞于唐。

分茅土 王者封五色土為社，則割各方色土與之，使色覆被內方之義。立社燾以黃土，直以白茅，茅取其潔，黃取其

賄賂 枉法以財買囑人也。關節 行賄賂請求曰關節。苞苴 餽遺也。以蕉葉

來必苞苴之。鑽刺 官府中行賄賂也。寅緣 刺也。囑託 以公事使人不知也。託人

買曲成直 行賄賂也。因公行私 依挾

賄賂 枉法以財買囑人也。關節 行賄賂請求曰關節。苞苴 餽遺也。以蕉葉

來必苞苴之。鑽刺 官府中行賄賂也。寅緣 刺也。囑託 以公事使人不知也。託人

買曲成直 行賄賂也。因公行私 依挾

賄賂 枉法以財買囑人也。關節 行賄賂請求曰關節。苞苴 餽遺也。以蕉葉

來必苞苴之。鑽刺 官府中行賄賂也。寅緣 刺也。囑託 以公事使人不知也。託人

買曲成直 行賄賂也。因公行私 依挾

賄賂 枉法以財買囑人也。關節 行賄賂請求曰關節。苞苴 餽遺也。以蕉葉



數從請託不諧于託不遂

貪墨叔向日貪以敗官為鬻獄治獄受財害賊蠹受財害民之人

賊私受財私受賄受財也受賕以財在法相謝人也丐賕乞索人錢也貪

濫貪汚金虎漢雋。言小人位堅若金其惡如虎也

私囊橐言貪也

開門受賂大受賂也又曰頗受禮遺賄賂並行身處

脂膏在有營求處引手直求自乞人錢姦賊不貲姦賊過滿也

剝削細民侵剝小民猶割肉削盡也汚濫不職貪則不盡已職

能軟罷廢于事也軟弱也遲頓不職曰遲頓不及事

不知民瘼不曉民情自陳不職自言官不稱職擅離官守 舊政

多糶前政差謬

為下吏所欺謬政差謬也

暴虐暴卒遽無漸苛察苛虐詳察束溼審成傳曰操

濕物易束操切刻剝也羅織羅網無辜織成反狀也縛鼠謂酷吏也

言急之甚也僇僇鼠與猫終無脫日殘暴殘酷僇酷僇痛也董

好用僇僇之吏酷刑打毒鉗灼以燒鐵或鉗之或灼之也江炮

烙紂所作惡刑刺熱以鐵刺之又燒灼之也張

箠杖也楚荆木也韓延榜笞十日笞自六十至一百



日夾搯夾棍搯子敲扑敲短杖也扑箠也過秦論網綁

撈縛繩繃弔倒懸三木頭手足被枷杻也桁楊械夾其

脛日桎桎木在足日桎桎桎木在手日桎鈗鈗在頸鈗在係謂以

也係之纒纒係也扑撲人屠伯酷吏殺人如屠兒

造獄造獄者謂非常刑名造殺戮之法也刑罰失衷刑罰失輕重也五毒俱至酷拷觀者酸鼻用刑凌

虐罪囚凌虐有罪之人遇人如虜治民羅鉗吉網唐吉溫羅

性深刻李林甫用二人治獄煅煉成鷹鷲酷裂漢河

獄無能自脫者時人謂之羅鉗吉網鷹鷲酷裂南太

守嚴延年為治鷹鷲酷裂凡鳥獸之猛者皆曰鷲不生出獄酷死囚元元塗

炭元者善人也元元者非一人也言荼毒生靈陸生

水生曰蓼一物而有水陸之異味苦氣辛

以鷹擊毛鷲為治急政也言如鷹隼音笋之擊奪

左遷降黜也人左手足不如左授左遷量移量度其

重而遷謫貶謫貶謫罰也降調降者降下其品級也調者

及者則黜逐禁錮禁止錮塞其仕進之廢錮既

調僻其官又禁沙汰沙汰人才如洗罷職削籍斥幽

褫秩褫職奪也奪其官職也待放俟黜遷客

被謫之官也裁革賄免因受賕閑住有官排斥

又曰逐臣裁革冗官去官閑住無職排斥



珍瓊襲

退而斥之也

又曰擯斥

墮官

失職也 戒飭 責戒

罪合斥遣

自謙罪斥也 又曰罪當萬坐

在見誣中

被誣也

銜罪裔土

謫在邊遠

一斥不復

終廢也

以事見法

被劾罪也

無罪猥被斥廢

無罪被責

致仕

辭官歸也

致位

請老

引年

並以年老致仕也

致政

禮曰大夫

七十而致政

掛冠

漢逢蒙見王莽殺其子蒙謂人曰三綱絕矣不去禍將及人乃解冠掛東門浮

海而

稅冕

並致仕也 又曰懸車解組歸田謝秩

就第

致仕歸家也

歸老

以上大夫祿歸老于家也

移病

告病也 謂移書言病也 漢焦贛曰移病免歸

投劾去

自棄官也 又曰去吏投傳

請骸骨

得請骸骨言致仕也

賜骸骨

賜骸骨歸

○致仕也

自下乞退

自陳請退

規避仕途

歸第不欲仕也

謝病不待年

未老致仕

獄訟

爭罪曰獄 爭財曰訟

兩造

原被告也

兩辭

獄辭有單有兩 單辭者無証之辭也

構

訟

結訟也

健訟

好訟也

慣訟

慣熟結訟也

誣告

許攻發人之陰私也

告

皆以是非云

控訴

告訴

分訴

分割告訴

越訴

告縣未結又告府謂之越訴

出

首

有過自陳曰首

檢舉

細舉其事而告于官也

條陳

陳布列其事也 條者一一而記之也

條刺

分記其事書之于刺版也

枚舉

木再抽條曰枚 枚舉者言一一而舉其事若木條然也

殫述

殫盡也 言盡述其事也

霹空

憑空也

霹捏

霹空虛捏其事又曰駕捏



誣指 **裝誣** 以是非 **投匿** 暗將他人姓名 **詭名** 詭捏 **冒籍** 別

處戶 **飛書** 匿名 **詭寄** 詭寄 **飛灑** 飛灑 **欺隱** 欺隱 **脫漏** 脫漏

籍也 **詭騙** 詭虛誣之言也 **拐騙** 拐騙 **局騙** 設局 **畧賣** 畧賣

戶口 **詭騙** 指官誣騙 **冒名** 頂替 **冒度** 引過關

畧賣 **圖賴** 詐人 **偽造** 偽造 **冒名** 頂替 **私刑庵觀** 僧尼道士

也 **越渡關津** 關不由門津不由渡 **私刑庵觀** 僧尼道士

**勾攝** 捉拿 **拘提** 拘拿 **緝獲** 跟尋 **跟緝** 跟尋

**緝捕** 捕逐也 **搜檢** 索也 **大索** 搜日 **擒拿** 捉拿 **追**

**趕** **尋覓** **抗提** 強抗不 **拒捕** 毆打 **挨拿** 挨

**捉** **露索** 露形體而搜也 **蕭望** **勾丁** 軍在衛身故勾其

位 **鳴桴** 擊鼓 **照提** 凡脫人犯未獲者

**捕弗滿品** 捕盜未足

**聽訟** 聽理 **鞫訟** 窮理罪 **註誤** 前官問罪已成今却

**反** 平其不平曰平反 **反** **讞獄** 讞平議也 **隱發** 察人

而發覺 **嚟問** 審問 **盤駁** 即嚟 **盤訐** 奸細 **究詰** 到底 **窮**

之也 **竟** 有司窮治盡其理也 **田延** **鈎距** 多智計較也 **距鈎**

順吐之則逆使人入其奸術之中 **探獄** 謂探窮其根

而不能出然後鈎索其真情也 **研審** 嚴切 **覆審** 再 **拷**

傳曰深 **錄囚** 省錄之知其情狀 **探** 嚴切 **覆審** 再 **拷**

未幾交 **卷三** **十六**



訊拷打具獄成案曰具獄謂案已成其文備具也詰責詰問也。賈誼傳曰章下詰責

○註云以其所上之口案唐張九齡每勘公事取囚于前面分曲直撰案卷威

伏其罪時號案驗案問驗實檢覈檢察也覈考實也懲治懲戒也繩

下以刑名繩下庶問庶察也高紀曰且庶問勘實勘究真實議擬

議計較也審錄審問囚徒稽弊稽查弊端疑獄有碍未決依擬上司擬定也

下司之批允上司司免下司之申請也竟案結案也供招供狀招稿事核

核堅實也司馬遷傳曰其事核綜核綜總也宣紀贊云綜核名實云云保辜驗傷

相驗檢屍雪冤愬冤也又曰白罪供明供明無罪寧家完訟

回歸農訟完歸家也

發奸摘伏發奸舉發人之陰私也摘伏謂挑出人之隱伏情狀也一切勿案不治

之重法繩之謂束縛之重治之也結竟其罪結案也分冤理枉分

冤抑理正在屈

累日不得情治獄未見實情

干証証左左驗左證左也言當時在其左右見此事者也楊惲傳曰考問左驗

明赤証猶明証也對理對正分理分割分辯折辯分解爭執爭辯

已執稱執定已言吐稱口道也面質質對也。○王陵傳曰面質呂須于平前置

對置立也立辭以對也質責質對之也汲黯傳曰質責湯于上前置辭

立對獄之辭也周勃辭屈無辭以對也抵飾造言飾非搪塞抵



理屈詞窮

理不直無詞以對也

拙口鈍詞

口訥不善對理

干連

干証牽連

株送

事犯牽引人多也

株連

干連也又曰拷連

株訟

干連訟人

薰胥

從人得罪相坐之刑也序贊曰史遷薰胥以刑薰者謂相薰蒸亦漸及之義也

淪胥

淪陷也胥相也言無罪之人橫相牽徧得罪也

連累

延及也

貽累

猶連累也

阻礙

關係

相關干係

冤枉

遭誣害也

冤抑

冤枉屈抑

屈陷

啣冤

啣抑其冤枉也

抱屈

受屈也又曰負屈

覆盆

冤不明也

無辜

無罪

坐染其事

干連得罪

辭所連染

訟辭干連

拷一連十

獄牽連人多也

跡

絀某人

治獄連及也。絀碍也懸也

為人覆沒

為人誣陷

啣恨蒙枉

冤囚

獄多冤結

冤監也

強服其辜

獄有冤也

獨不染於辭

於獄事不干連也

案卷

文卷

案牘

文卷

版籍

記載天下生民田土戶口之數

牒檄

用于官府曰牒激發

人心而喻之

露布

報捷之書也每戰克欲使天下聞以禍福曰檄

示明告中外也

羽檄

檄以尺二木板為書徵兵之書也

文移

自近移遠使

舉行

舉皆也普天之下皆行之也

情因

之周知也

戶帖

民間供報戶口事產

勘合

下帖

關文

執照

承服

認狀服役

執結

甘結

路引

庫收

榜文

告示

曉諭

簽押

牌票

鑪批

差人拿犯人不到又出鑪批以鑪差人

批駁

上司批駁轉



驗 照詳 申呈 申詳 申請

文符如雨

文移多也

以次貫行

貫聯續也謂上所陳眾條諸事宜次第相續行之也

○出谷永傳

不肯平署

官不肯簽押

依擬發落

上司依允下司之擬令其發落

移書告示之

曉示也

令甲

第一令曰令甲次者曰乙曰丙若今之第一第二篇也

法銓

律曰法銓律例律

條也所以約束民心即大明律也例比例也

制度

立法以制服人也

法度

禮樂制度皆是

也

紀綱

法度也

常禁

一定制也

舊防

舊法也又曰舊約成律

憲令

法令刻

者

法家也

典刑

常法

章程

章曆數之章術也程者權衡丈尺斗斛之平法也師古曰程法

式苛法

高紀云父老苦秦苛法

法則

凡制度品式與夫技術可則效者皆曰法則又曰方

法科比

科事條也

教條

提學道所頒教訓條款也

條款

凡言條者一而疏

舉之也

條件

條目

法比

則例也

條令

法律也

法密之比

三尺法

古者未有紙以三尺竹簡書法律故曰三尺法

賦稅

錢糧也

賦役

賦稅差役

國課

金銀漁鹽田土等類皆有課以供國用

國賦

國之賦稅

均徭

秋糧

夏稅

鹽糧

柴薪

馬丁

鹽鈔

馬價

物料

軍需

雜辦

派剩

條編

隆慶年間南京右副都御史海瑞公始奏行此法

邊儲

儲蓄錢糧以供邊用

扒平

錢糧額



徵額派 額辦 額設 坐派 加派 灑派

貯庫 墊庫 存留 支應 權茶 權鹽 權

酤橫木于水陸關隘去處以抽分往來商稅也 催辦 催徵 催僭 催

併 比較 應卯 墨歛 科派 侵欺

官糧欺侮王法 尅落 尅減 侵匿 陪尅

歛侵 侵漁 漁奪也謂奪其利便若漁 漁奪 也景紀曰

害也 乾沒 得利為乾 侵牟 牟食苗也故侵損民財

那移 透支 冒領 包攬 拽攬 拖欠 逋賴

逋欠也 交納 輸納 已完 優免 蠲免 蠲輸

免徵世 貫免 除免也柳仲郢 減饒 停徵 賠贖 罰

求也 貼 津貼 裨補 補奏 編擺 僉點 差

解 起運 僭運 押解 餽糧 解糧 餽糧 齋

送 齋持也持 投批 掛號 批迴 銷繳

租庸調 有田則有租有身則有庸庸民功

特選橫調 非理 徵發如雨 徵歛無度 賦役皆無

程 因公科歛 因公事多 頭會箕歛 秦時吏至百姓家

度 之 歛 取之盡錙銖 謂歛盡也。八兩

未幾安 卷三 二十



斬身首絞絞死剮亂割其肉而死族謂誅及其族也狗高紀云楊

熊定斬之以狗。狗行示也言磔磔張其尸也漢制使人將行徧示眾工以為戒磔諸死刑皆磔于市

五刑一曰大辟死刑也二曰墨刑刺字于面也三日剮謂去鼻也四曰荆廢刑去足也五日宮刑

男子去勢梟首強盜傷人者斬首懸于市曹以示眾腰斬極刑也秦棄

市殺之于市與凌遲俗曰碎腐刑即宮刑也丈夫割勢不能生子如腐

木不生車裂之使走裂其尸為五也上服重蠶室

養蠶者欲其溫而早成故為密室蓄火以置之而新腐刑者亦有中風之患須入密室乃得生也因呼為

蝨室蝨死病而死也史紀云瘦死獄中赤族誅

者必流血故曰赤族楊雄傳族夷族謂誅及族也田儉傳曰敢動搖者

云不知一跌將赤吾之族也

致族夷虔劉皆殺也左傳曰斧鑕質鍤真也古者斬人加人于鍤上而斫之

也項籍傳誅戮殺支解剔骨剝刑重誅誅夷夷平

云身伏斧質誅戮也殺支解剔骨剝刑重誅誅夷夷平

也出郊祀志胥靡繫刑徒也胥相也靡隨也黥

面刺面涅墨使別足斷去無瞧類殺盡曰無瞧類又曰滅族斃杖下笞死伏

無瞧類殺盡曰無瞧類又曰滅族斃杖下笞死伏

毆刀就戮甘釁鼓請誅坐率率家長也言人幼年無罪坐于父兄所收孥孥

也秦法凡一人有罪并其室家蒙辜蒙被也被罪也抵罪當其罪也高

辜謂舊罪陰伏未發者也抵罪當其罪也高紀曰傷人及



盜抵罪。傷人有輕重盜賊有多少罪。屈服。橫入。

各不可預定。凡言抵罪未知抵何罪也。並故入人罪也。又公負。公罪。有力。全贖罪如杖七十。日失入強伏辜強。公負也。納穀十石五斗也。

無力。的決即。笞杖。笞以竹板。徒流。徒有五年。又總徒四年。年雜犯死罪加徒五年流罪。充軍。情輕者附近終身。遷徙口外為民即充軍也。充軍。情重者邊遠子孫。

軍發遣。發遣充。發配。發配充。刺字。凡竊盜初犯二犯。軍衛所。發配。徒驛。通。刺字。刺竊盜二字于臂。

家人自盜者免刺。工價。計工折。紙價。原告日告紙抄。至三犯問絞問斬。工價。贖價。紙價。被告日民紙抄。

劄。抄劄家業。又籍沒。籍沒。家產。城旦春。城旦者旦起行治城也。春者婦人不豫。煩刑。

書。被罪。稍有。如杖七十則減半納銀。一兩三錢五分之類。

鬼薪白粲。取薪給宗廟為鬼薪。坐擇米使正白為白。鬼薪。無驗之罪。無證據。不測之罪。日今少卿抱不測之罪。

罪。傳致其罪。巧構人罪也。又家事任長。坐家。發驛帶。徒罪人犯賊多未完者一。追。面發配走通帶追賊完。

不得以赦令除。言罪不赦也。伯皆語。文刻。嚴安傳曰。文深。並文法深刻也。趙禹傳曰。禹文。致。致至密也。言具文案整密也。嚴延。撓治。任情。次骨。言用法深刻至骨也。傳致。謂益其事而引致于罪狀。

杜周傳曰。內深次骨。傳致。也。王尊傳曰。傳致奏文。巧詆。詆証也。言不公平也。析律。析分也。謂分破律條。張湯傳曰。舞文巧詆。析律。妄生端緒以出入人。

未後文。卷三。二十二。



罪也宣紀云析律  
二端深淺不平  
嚴文峻法也又曰深文  
煩憯憯痛也言痛害于下也

罷錯傳曰文繫  
董仲舒傳曰母廼牽于文吏之法也  
枉法受人財而

不行正法  
玩法播弄法度

舞文法及黠傳曰好與事舞文法  
稽往牒查前事也又曰按成狀

竒請宅比竒請謂常文之外主者別有所請以定罪也宅比謂引他類以比附之稍增律條也

刑法志云竒請  
宅比日以益滋  
因緣為市吏弄法作過也  
無餘復方極盡酷法  
慘

文誚詆酷用法也

末減用法恕曰末減用法不恕曰不為末減  
左傳曰三數叔魚之惡不為末減  
末薄也減輕也

寬降減罪  
除死饒死也又曰貸死  
慼法亂曲也淮南王傳曰慼天下正法  
下服

輕刑超豁  
超超拔除  
豁豁其罪  
分豁處分超  
超生超救生命  
輕貸從輕恕  
甦

放死而再甦  
釋放解放  
摘放在官人犯審無干碍即先摘放  
恩宥天恩赦宥又曰

恩貸理出  
治獄出無罪人  
寶武語

持平例用法平也

有棄過之目赦文  
開改惡之路赦意  
會赦事得散經赦

無事

士官獄  
牢獄獄從言二犬所以守也  
圜圜周獄名  
均臺夏  
夏臺並

獄幽  
羑里商獄名紂囚文王于羑里  
獄犴岸獄也又曰圍土圍牆圍  
亂

阱師古曰古者穿地為坑阱  
就吏下獄  
詣曹下司理院也



珍珍

復輿

編竹木以為輿形以扛擡罪人也

檻車

車而為檻形謂以板四周之無所通也蓋載囚

也

虎穴

地牢酷處也

監禁

大士

治獄官也

獄已報

獄已成也

嚴棘之下

獄中

收繫織芥

禁小過也

埋骨牢檻

死于獄也

獄上呼

囚

夜點牢也

多所明舉

善錄囚徒也

以通關被繫

以交託下獄

文官服色歌

一二仙鶴與錦鷄三四孔雀雲雁飛五品白鷗惟一

樣六七鷺鷥

深人

鴻瀾宜八九品官并雜職

安純

鶴鷄練雀與

黃鸝風憲衙門專執法特加獬豸邁倫彙

文官職第

正一品

初授特進榮祿大夫

加授特進光祿大夫

左右在國

八十

從一品

初授榮祿大夫

月支俸米七十四石

加授光

正二品

初授資善大夫

陞授資政大夫

加授資

從二品

初授中奉大夫

陞授通奉大夫

加授正

正三品

初授加議大夫

陞授通議大夫

加授正

從三品

初授亞中大夫

陞授正中大夫

加授太

未幾

卷三

二十四



正四品 初授中順大夫 陞授中憲大夫 加授朝議大夫資治尹 月支俸米二十四石

從四品 初授朝列大夫 陞授朝議大夫 加授中議大夫資治尹 月支俸米二十石

正五品 初授奉議大夫 陞授奉政大夫 加授奉政大夫修正庶尹 月支俸米十六石

從五品 初授奉訓大夫 陞授奉直大夫 加授奉直大夫協正庶尹 月支俸米十四石

正六品 初授承直郎 陞授承德郎 月支俸米一十石

從六品 初授承務郎 陞授儒林郎 儒士出身 宣德郎吏員材幹 出身 月支俸米八石

正七品 初授承事郎 陞授文林郎 儒士出身 宣議郎吏員材幹 出身 月支俸米七石五斗

從七品 初授從事郎 陞授徵仕郎 月支俸米七石

正八品 初授迪功郎 陞授修職郎 月支俸米六石五斗

從八品 初授迪功佐郎 陞授修職佐郎 月支俸米六石

正九品 初授將仕郎 陞授登仕郎 月支俸米五石五斗

從九品 初授將仕佐郎 陞授登仕佐郎 月支俸米五石

未入流 月支俸米三石

武職

侯伯 俱正一品

國公 正一品

五軍都督府

上將 五軍都督曰上將又曰元經歷 從五品 都事 正七品 戎樞密督將都尉都護



左右都督

正一品

都督同知

從一品

都督僉事

正二品

留守司

留守

正二品

經歷

正六品

都事

正七品

副留守

從二品

都司

經歷

正六品

都事

正七品

都指揮使

正二品

都指揮同知

從二品

都指揮僉事

正三品

鎮守三邊

元帥

外鎮總兵曰元帥又曰總戎留守統制

總兵

正二品

叅戎

叅將曰叅

戎佐戎編裨分麾翊

叅將

遊擊

備倭

俱正三品

副總兵

從二品

錦衣衛

中尉

錦衣衛官也又曰衛尉典禁軍金吾將軍虎賁中郎將

鎮撫

正五品

經歷

正七品

知事

正八品

百戶

正六品

吏目

從九品

指揮使

正三品

正千戶

正五品

副千戶

從五品

執金吾

錦衣衛官

也金吾鳥名也主辟不祥天子出行職于先導以禦非常故執此鳥之象因以官名

千夫長

千戶

也又曰什

百夫長

又曰佰



瑛瑛襲

指揮同知從三品 指揮僉事正四品

各衛

麾戎指麾日麾戎 鎮撫從五品 經歷從七品 知事正八品

指揮使正三品

指揮同知從三品 指揮僉事正四品

各所

百戶正六品 鎮撫從六品 吏目從九品 總旗 小旗未入流

正千戶正五品 副千戶從五品

宣慰使司

同知正四品 副使從四品 僉事正五品 經歷從七品 都事正八品

宣慰使從三品

宣撫司

宣撫從四品 同知正五品 副使從五品 僉事正六品 經歷從八品

知事正九品

安撫司

安撫從五品 同知正六品 副使從六品 僉事正七品 吏目從九品

招討司

招討從五品 經歷從七品 都事正八品

未幾



珍瑛夢

副招討 正六品

長官司

長官 從六品 吏目 從九品

副長官 正七品

蠻夷長官司

長官 正七品 吏目 從九品

副長官 從七品

節度 唐時官制邊郡戎寇之地加以旌節謂之節度使 督帥 大將 將種 將之子也 幕

府 幕府者以軍幕為義軍旅無常居止故以帳幕言之 幕賓 五府有領官曰幕賓幕寮參軍參謀

贊戎護 轅門 將帥之門及都堂之外門皆稱之曰轅門又謂之虎門 兵長 兵之長帥

梟將 梟謂最勇健也 先鋒 闔外 將帥之外 元戎 大眾也

赴 赴赴 武夫 赴赴勇貌 麾蓋 所臨將帥所至 深曉兵要 知兵也又曰曉暢軍事

事

侵 凡師無鐘鼓曰侵 伐 凡師有鐘鼓曰伐 馘 不服者殺而獻其首 襲 掩其不備

軍旅 萬二千五百人為旅 三軍 三萬七千五百人為三軍 六軍 以三軍加倍

一倍 六師 師衆也 隊伍 聚衆為伍五人為伍 召募 招兵也以言曰召以財曰募

簡師 簡閱精兵 治兵 出而治兵 振旅 入兵曰振旅 拔距 有人連坐相把據地以為

堅而能援取之言 操練 演習 習學武藝 閱操 閱觀也 鏖戰



盡死力以殺人也 厮殺相殺 搏戰手對戰也 批殺以手批而殺之 畧地行而取之

少也 用功力 援之援者破城邑而取之言若 折衝言有欲

害者則能 速寇實無禮以速寇 啣枚兵士啣枚者止 折衝言有欲

敵入寂不知其來也 衝突 報効 啓殿軍前日啓

夾攻兩旁攻殺 埋伏 佯輸詐敗也 怯敵怯怕也 逗撓軍法行

畏懦者斬名曰逗 輜重輜載衣車重載物車 塞旗謂

敵故取 噤哨 緝探並打探消息 礮石以石擊物 石碰以石撞也 俘

囚軍中所獲之人 血刃殺傷人而 敗北兵敗也北乃陰幽之

為敗 折北折挫也北奔也 凱歌得勝回 奏凱 凱

旋並戰勝唱凱 班師還軍也 裏甲甲在衣裏也 擐甲擐貫也

擐甲執兵 鎮守把守也 守禦禦捍也 旗纛纛者大將出軍令旗

必先祭 巡邏 巡風 追邏並巡 巡警巡夜 吶喊

搖旗 搗鼓 搥金 提鈴 喝號 敲梆擊木 擊

柝兩木相擊 徼道巡刺候 周徼巡防 更籌

更牌 木鐸 血流丹地殺人一 敗塗地謂一見破

腦塗 所向無前前若無人言 兵行詭道 司昏守夜

地 巡警也又曰 周棘其處以棘周 柝之以棘重圍

警夜巡書 周棘其處以棘周 柝之以棘重圍



**泥首**

囚首也。又曰以物蒙首。如刑人之狀而請罪也。

**歸命**

歸降請命也。又曰歸服。詔命。

**欵**

**塞**

欵降書也。單于納降。欵于塞上而歸附也。

**納欵**

納進欵服誠實之言也。

**授手**

左傳曰陳

**女**

知其罪授手于我。言其男。女自囚待命是授手于我也。

**賓服**

服從于我往來如賓客也。

**警服**

**警**

畏也。畏服從也。

**謝咎**

請罪也。

**求成**

結和好也。

**降心**

謂降下其心也。左傳曰今天誘

**其**

衷使皆降心以相從也。

**委心**

韓信傳曰委心歸計。

**心儀**

儀向也。謂附向之也。許后傳曰皆

**心**

儀。漢將軍

**熱服**

恐懼服從也。朱博傳曰豪強熱服。

**宅心**

序贊曰西土宅心。宅居也。猶

**居**

心于高祖也。係心也。言人皆

**懷服**

左傳註云其懷服。大國如歸家焉。

**毀服**

深謝罪也。

**降服**

改服請罪也。

**而囚**

言去其上服。自拘囚以請罪也。

**輸服**

無辭。

**肉袒**

負荆

懷慚請罪也。脫衣負杖不當受刑也。

**收襟輸寶**

長願臣僕

並夷狄歸化也。

**日出主**

夷狄向化來朝也。並出後遠夷慕德歌詩。

**請以不及為罪**

引咎也。

**謀猷**

言切于事謂之謀。言合于道謂之猷。

**伎倆**

智謀也。

**石畫**

畫計策也。言計策堅固如

**石**

也。旬奴傳曰石畫之臣。

**畫一**

謂計度整齊如畫一字也。

**秘策**

密計也。封德彝語

**成**

**筭**

成全計。上等計策。

**密圖**

密計也。

**玄策**

玄妙之計策也。

**勝筭**

上等計策。

**也**

又曰良籌深也。又曰良籌深

**揣摩**

量度于心也。揣摩猶探也。探人主之情摩而近之也。

**遊說**

**以**

利害之從已言動。

**遊行**

虛譽以為權利者謂之遊行。遊以立氣勢作威福之私交以立

**俠**

強于世如荆軻豫讓之徒也。

**任俠**

相與信為任同是非為俠所謂



權行州里力折公侯者也。又俠宗從橫以六攻一為

之為言挾也以權力挾輔人也。從親以義利相合也六韜韜者胸

為約從約從者約六國以相親而攻秦也從親相合也六韜韜者胸

之謂姜太公六韜謂文韜武韜龍韜取其變也。三畧黃

公上中下三畧揆度計料材審畫揆度也灼見明見也方畧方術

勇畧猛而有謀英畧英才謀畧攄畧出謀謨也文選訐謨訐大

也。參酌審擇量商確論較也酌量斟酌量度區畫區處謫量畫策

計議計議計較計議較論斟酌取善而行曰酌又盛酒行觴曰斟酌

金石之策長策也不失銖分決定也早為之所謂早圖也為畫善計與人謀事也識量過人識見度量過絕

于識度清遠智識度量清高遠大不如一見趙充國曰百運籌

帷幄漢高祖曰運籌帷幄之中失參謀帷幄參贊謀

幄之勝千里之外吾不如子房陶心研慮慮事也伏自惟省自念慮也超

世之識識見超絕于世人也。計無便此者謂善計也張儀語

與博覽者參之囑人與廣見者參酌計策也。出谷永傳

六功周禮云王功曰勲如周公是也國功曰功如伊

是也治功曰力如皋陶是也。功烈烈猶宏勲宏大也勲

也戰功曰多如韓信是也。功烈光也宏勲業之大者

駿烈功烈之大者勲績有功于朝廷徽烈美功也文選功緒功緒



業之端次也谷永功績功業凡所政治之嘉庸

傳曰損十年功緒功績功業者皆曰功業嘉庸

美功也文選功宗功宗功之尊素功孔子為素王謂素王

云嘉庸莫疇功宗功宗顯者素功之功也。梅福傳曰

據仲尼首功首功戰伐以斬首多膚功大功詩云巡功謂

之素功為功故曰首功膚功以秦膚功巡功謂

視功役之事也左傳曰大造大造造成也猶言有功也左

宋城華元為植巡功大造大造傳曰秦師克還無害是

我有大造放勳放勳放至也勳功也言堯之

於秦也放勳放勳功大而無所不至也

貪天功竊人之財猶謂之盜况貪天狗馬功文選云

之微之功以為已力乎。出左傳狗馬功志狗馬

康功田功康功安民之功也田功養民之功汗馬之

勞戰功也征戰之時馬疾標末之功小功也王莽傳

馳則汗出故曰汗馬標末之功

言之世功官族世功官族世居其官而有功者則以其官

勞為族書曰官有世功則以為族

實某堪事之効稱其功也。出孔融書卒無尺寸之効謂無纖

之實喻虛功也賞罰賞者褒賜酬功也罰者罪責也差而錄之等第賞之也蹈難之賞軍中賞也。出淮南兵畧賞勉



不得一筭之復

無分毫賞也。出鼂錯傳。

武官服色歌

公侯駙馬伯麒麟白澤裘一二繡獅子三四虎豹優  
五品熊羆後六七定為彪八九是海馬花樣有犀牛

武官職第

月支俸米皆與文官同

正一品

初授特進榮祿大夫  
加授特進光祿大夫左右柱國

陞授特進光祿大夫

從一品

初授榮祿大夫  
祿大夫柱國

陞授光祿大夫

加授光

正二品

初授驃騎將軍  
虎將軍上護軍

陞授金吾將軍

加授龍

從二品

初授鎮國將軍  
國將軍護軍

陞授定國將軍

加授蓋

正三品

初授昭勇將軍  
武將軍上輕車都尉

陞授昭毅將軍

加授昭

從三品

初授懷遠將軍  
遠將軍輕車都尉

陞授定遠將軍

加授安

正四品

初授明威將軍  
威將軍騎都尉

陞授宣威將軍

加授廣

從四品

初授宣武將軍  
武將軍騎都尉

陞授顯武將軍

加授信

正五品

初授武德將軍

陞授武節將軍

加授驍騎

從五品

初授武畧將軍

陞授武毅將軍

加授飛騎

正六品

初授昭信校尉

陞授承信校尉

加授雲騎

從六品

初授忠顯校尉

陞授忠武校尉

加授武騎

正七品

初授忠翊校尉

陞授忠勇校尉



珠璣藪

從七品

初授敦武校尉

陞授修武校尉

正八品

初授進義校尉

陞授保義校尉

從八品

初授進義副尉

陞授保義副尉

珠璣藪卷之三終

新鐫雅俗通用珠璣藪卷之四

西湖散人編集

天倫

始祖

始立根基初業之祖也

鼻祖

始祖也人始受胎鼻先成形故始祖曰鼻祖

高祖

曾祖之父也言最高在上也

曾祖

祖之父也言推上祖位轉增益也

家公

漢侯霸之子孫

稱祖父曰家公

大父

祖也父之祖也

大母

祖母也

公婆

祖曰公祖母曰婆

大父行

鄭當時傳曰知友皆大父行也。註言知友皆祖父同輩之人也。

宗曾子

世說云齊

宗元卿早孤為祖母所養祖母病元卿在遠輒心痛大病大痛小病小痛以此為常鄉里號宗曾子

陳情侍養

晉李密父早亡母改嫁祖母劉氏撫養密後徵為太子洗馬以祖母年老故上表陳



父母

父者矩也以矩度教子也母者慕也為嬰兒大所慕也

爺娘

父母也娘與孃同

爹

媽

二親

並父母也

遺體

祭儀曰身者父母之遺體

嚴君

易曰家人有嚴君焉父母

之謂

大人

子稱父曰大人漢霍仲孺為縣吏給事平陽侯曹壽家與侍者衛少兒私通吏畢歸

娶婦生霍光因絕不相聞不知少兒已生霍去病後去病為驃騎將軍擊匈奴至平陽舍迎仲孺跪曰去病不旱知為大人遺體乃為買田宅奴婢而去還復帶霍光西至長安任光為郎後光位至宰相。仲孺

平陽人也尊公稱人父也東晉簡文帝謂郗超曰致意尊家君家大人家

尊家嚴老父萱堂稱人母曰萱堂令堂北堂自稱得諼草言樹之背。註云諼忘也與萱同皆音佩北堂也萱草合歡食之忘憂言焉得忘憂之草樹之干

北堂以忘吾憂平萱草亦名宜男草

妊婦佩其花即生男故稱母曰萱堂

稱人之母也詩曰母氏聖善

呼人曰母氏聖善

母也迺公迺翁也張良傳

萱解陟岵瞻望父也詩云陟彼岵兮瞻望

見前陟岵父兮。陟升也山無草木曰岵

詩云陟彼岵兮瞻望慈景母劬勞詩曰哀哀父母生我劬勞具慶

父母俱存家慶謂父母俱存也孟浩然云三釜在日三釜

之養。曾子曰吾及親仕三釜而樂。六斗四升為一釜三釜之祿雖薄喜親在得以奉養故樂

孟母賢被孟宗少遊學其母作十二幅被飲水盡歡

子路曰傷哉貧也生無以為養死無以為葬致愛致



**慤**

致愛極其愛親之心也致慤極其敬親之心也。致愛則存致慤則著。

**將父將母**

將

也。詩曰：王事靡盬，不遑將父。不遑將母。○監不堅固也。心勤曰不遑。

**賢智其母**

稱其母賢智也。

嚴延年傳曰：東海莫不賢智其母。

**三父**

同居繼父不同居繼父從繼母嫁父。

**八母**

嫡母繼母養母慈母假母出母乳母生母。

**假**

**母**

繼母也。一日父之旁妾。

**庶母**

父妾也。

**履霜操**

列子：尹吉甫子伯奇，事後母至孝，母取蜂去毒，螫衣上，伯奇欲前去之，母便大呼曰：伯奇，幸我吉甫見疑，伯奇自死，清朝履霜，自傷無罪，援琴鼓之。

**後母逐子**

殷王中宗之子孝已，事親一不娶後母，出妻終身不娶。其子元請曾子曰：高宗以後妻殺孝已，尹吉甫以後妻放伯奇，吾上不及高宗，下不及吉甫。

**子諫逐母**

閔子騫為後母所苦，冬月以蘆花衣之，以代絮。父知之，欲出後母子，騫諫曰：母在一，子單；母去，三子寒，遂止之。

**伯父**

父之兄曰伯父，又曰世父。

**叔父**

父之弟曰叔父。

**仲父**

父之二弟曰仲父。

**季父**

父之

父之三弟曰季父。

日叔

**孀娘**

叔之妻曰孀娘。

**亞父**

高紀曰：亞父范增。亞次也。尊敬之次，父猶管仲為仲父。

**竹林**

稱人叔侄曰賢竹林。自稱曰賤叔侄。晉竹林七賢：嵇康、向秀、山濤、劉伶、王戎、阮籍、與侄阮咸在會，故稱叔侄。

日賢竹林

**孳**

孳

孳

孳

孳

孳

孳

孳

孳

孳

孳

孳

孳

孳

孳

孳

孳

孳

孳

孳

孳

孳

孳

孳

孳

孳

孳

孳

孳

孳

孳

孳

孳

孳

孳

孳

孳

孳

孳

孳

孳

孳

孳

孳

孳

孳

孳

孳

孳

孳

孳

孳

孳

孳

孳

孳

孳

孳

孳

孳

孳

孳

孳

孳

孳

孳

孳

孳

孳

孳

孳



人之後故為嫡嗣 冢嗣 元嗣 元子 伯子

親之後嗣 冢子 元胤 家督 以上皆長 次息 季子 亞子

以上並次 晚息 得遲 令子 稱人子曰令子 不凡 言不

尋常 國器 言其子之才可用 桂子 折桂及第 象賢 象先 聖王

也 賢 佳兒 鳳毛 人子克肖者曰鳳毛 麟趾 人之子

肖曰 豚犬 自稱子曰豚犬又曰豚兒曹操見孫權軍

麟趾 伍整肅嘆曰生子當如孫仲謀如劉景升

兒子豚 賤息 自稱子曰賤息又曰 跨竈 子過於父也

犬耳 故子勝於父為跨竈。釜 英物 晉桓溫生未期溫嶠

與父同音借以為言也 庸保 自稱子曰庸保 餘子 未任役者

可試其啼聞其 聲曰真英物也 庸保 謂庸常之輩也

放子 見棄逐于父之子楚 壤子 謂其肥 典謁 問士之

能典謁矣幼曰未能典謁也 棘薪 詩經。棘可以薪

喻子大而 負薪 禮記。問庶人之子長曰能

無善也 之舍若今之 門子 正室適子謂之門子

能御矣 問大夫之子長曰能 三變子 不肖子弟有三

謂鬻田庄而食二變為蠹魚賣書而食三變 寧馨兒

為大吏謂賣婢而食三食之輩何代無之 稱人兒異于眾也。晉王衍善清譚兼神骨明秀總

角時嘗造山濤家既出日送之曰何物老嫗生此寧 馨兒

家之棄子 不肖 析薪負荷 析薪分木為薪也負荷負

之子 析薪負荷 肩以歸其家也左傳曰其



父析薪其子弗克負荷。出告反面禮記。凡為子者出必告反面

而克家之子稱人子曰有克家之子言能濟其家也

遊有常習有業禮記。凡為子者所遊必有常所習必有業謂身不他往心不他用也

有隱無犯左右就養無方服勤至死父子主恩犯則為責善而相離

故有隱而無犯子之於親事皆當理會故曰無方

不登高不臨深不苟訾不苟笑不服閭不登危苟訾近於

讒苟笑近于誚服閭者欺人所不見登危者行險以徼幸是忘親也皆非孝子之事

箕裘承祖宗之業也學記曰良冶之子必學為箕必學為裘良弓之子必學為弓貽謀言貽子孫以善

也燕翼燕安也翼成也謂能安成其子孫也繩武繩繼也武跡也如祖

也繼美繼續其美也趾美趾繼也媲美與聖賢同美也紹述紹繼也

之志也繼述先人憲章近守其法也祖述遠宗其道也中庸曰仲尼憲章文武祖述堯舜

流芳傳美名于後也。晉桓溫曰男子不能流芳百世亦當遺臭萬年幹蠱蠱前人

緒而子能幹之則飭治而振起矣易曰幹父之蠱有子考無咎裕蠱寬裕以處其父事也易曰裕父

之蠱

清白相承謂世守其德以清潔素白之風相承繼也漢楊震性廉子孫常蔬食步行或欲令開

產業震曰使後世稱為清白後遁追先志遁遵也追隨也遠遵前人

之意也

息女女曰息女息生也元女長女弱息自稱女處子



處女

閨女

以上皆未出嫁之

閨秀稱人女也。晉張玄妹

以敵王凝之妻謝道韞濟尼曰王夫人神情散朗故有林下風氣顧家婦清新玉映自是閨房之秀

玉

稱人女曰令愛玉又閨愛

稱人女姐妹

姊妹

姊妹即

問也姊妹者末也位居末也

伯姬

姊妹曰伯姬又曰女弟

女弟

嫁曰

夜辯絕絃

後漢蔡邕之女名琰年六歲邕夜彈琴絃絕問之琰曰第一絃復故折一絃曰第四

絃也

邕曰偶中耳琰曰季札觀風知四國興衰師曠吹律知南風不兢由是言之可得不知乎

緩急

非益

多女無男也。漢太倉令淳于意無子有五女幼女緹縈上書伯道無兒

晉鄧攸避兵棄已子抱亡

伯道無兒

弟之子而逃卒以絕嗣時

人哀之語曰天道無知使伯道無兒

詠雪之才

晉謝奕之女字道韞聰

集俄而下雪安曰何所似安兄子謝朗曰撒

鹽空中差可擬道韞曰未若柳絮因風起

班女成

史漢班彪女名昭兄固著漢書其八表天文志未及

貴人師事之號曰大家每有貢獻詔

作賦頌又作女誠七篇。出列女傳

橋梓

稱人父子曰賢橋梓世說曰周公之子伯禽與

山有橋梓二木何不往觀之二子往觀見橋木高而

仰梓木實而俯還告商子商子曰橋者父道梓者子

道也。為子者不能卑遜六親父母兄弟妻子曰

如梓木實而俯是以遭笞六親又曰六戚

是父是子

稱人父子皆賢也漢楊雄曰石奮石建父

子之美也無是父無是子無是父

○石奮父子五人皆

藍田生玉

諸葛恪少有名孫權



玉真不虛也郎伯困子閩人謂父曰郎

伯仲稱人兄弟曰賢伯仲詩曰伯氏吹壎仲氏吹篪

昆玉昆仲昆季昆仲昆季昆季並稱人兄弟也伯氏兄弟曰伯氏仲氏

仲氏昆弟雙珠兄弟皆賢曰雙珠出老蚌雙璧皆稱連璧皆稱

弟也陸曄與弟恭並有時譽叔季兄弟胞弟同胞手足同胞兄弟曰手足

足同胞兄弟曰手足淑弟呼人兄弟曰淑弟淑善也具爾兄弟也文選云

陟岡瞻望兄也詩云陟彼岡兮瞻望兄兮雁行禮記○兄之齒雁行齒

序行齒也如雁哥哥兄丘嫂丘空也言兄亡空有嫂

稱蜀馬良字季常眉有白毫兄弟五人並白眉有才名時人語曰馬氏五常白眉最良華萼兄弟相

稱兄弟俱有才名也。唐李尚真兄弟棠棣兄弟相

俱以文名同為一集號李氏華萼集承也

詩曰棠棣之華鄂不韡韡憂美常譚謂嫂曰憂美○

罽凡今之人莫如兄弟憂美漢高祖因嫂詐繅罽

釜吝羹不與罽心暗怨之及為帝封兄子信為羹罽

頡山不令兄弟不和也相駁駁者執意不同猶如色之間

不可言鸞龍藝文云昔我兄弟如鸞和也其雜也陳咸傳曰兄弟相駁

不合也貴介弟介大也謂貴寵大弟也左傳伯州弟皆賢

玉昆金友昆兄也友弟也稱人兄難兄難弟稱人兄

也漢陳元方之子陳群與季方之子陳忠爭論父功弟皆賢

德問于祖陳寔寔曰元方難其兄季方難其弟言兄弟皆賢



荀氏八龍 稱人兄弟也漢荀爽荀儉荀緄荀靖荀壽荀正荀修荀毅兄弟八人並有才名

不悌之傲 弟不順也 閹墻之忿 兄弟爭鬪為閹墻之忿詩云兄弟鬪于墻

親兄弟親也 解見土 季有兄心 兄弟和也 不咸之弟 言兄弟不和也咸同也

兄弟尋戈 兄弟相殺也 骨肉相殘 至親相殺

分柝 柝分也謂分家也 柝烟 分烟各居 生分 謂父母在兄弟不同財產曰生分地理志

日薄恩禮 分異各居 另居 分家各居 分爨 自炊爨分家各 分甘 王

好生分 分財 均分 慶人分財曰陸橐均分漢高帝

之抱孫一味之 均分 遺陸賈封南海尉趙佗為南越王佗送賈橐中裝千金賈歸五

男分越橐各得二百金令為生瓜分 如切瓜烹分如

煮其肉 荒頓 薛包與兄弟分財田廬取 絕甘 自絕旨

而分之 荒頓 其荒頓奴婢取其老者 絕甘 甘與眾

人分之 共同多少司馬遷 分撥 分財 品搭 高低 兼搭

兼肥 均平 均平 均也又曰 拈鬪 平取 義門 五

搭瘦 均平 均平 均也又曰 拈鬪 平取 義門 五

南唐九江陳氏族七百口內外和睦並未析烟有犬 百餘同牢而食一犬不至諸犬為之不食世號義門

犬槽也 分關 分關 分產

分門割戶 分門各居 哀多益寡 哀聚也取也益增益也寡少也

紫荆花茂 美兄弟也昔田真田廣田慶兄弟欲分財堂前紫荆花茂盛夜議斫分為三株曉即

惟悴真嘆曰樹本無知聞分斫尚如此 柝而不殊 柝 分

也殊絕也武五子傳曰 九世同居 唐張公藝九世同居高宗幸其居問



本末公藝書忍  
字百餘以對  
截長補短  
那東掩西  
尺布斗粟  
兄弟不相容者引用。前漢文帝弟淮南厲王不遵  
法度徙蜀不食而死民歌曰一尺布尚可縫一斗粟  
尚可舂兄弟  
二人不相容

**孫** 子之子曰孫孫者  
續也續祖之後也

**曾孫** 孫之子曰曾  
孫曾猶重也  
**玄孫** 曾孫之子曰玄孫玄者謂親  
屬微昧也又曰玄懸也與高

**來孫** 又曰無服而意疎遠呼之乃來也  
祖相  
懸也  
來孫之子曰  
來孫  
又曰  
無服而意疎遠呼之乃來也

**仍孫** 弟孫之子曰仍  
孫仍亦重也又  
日以禮仍有之  
耳恩意實遠也  
**雲孫** 仍孫之子曰雲孫  
謂遠去如浮雲也  
**耳孫** 言其去  
高祖其

**龍孫** 稱人孫聰明如  
龍之能變化也  
**孫枝** 白樂天詩梧桐老  
去長孫枝言人既

老則有子孫如梧  
桐之老而有孫枝  
**嫡親** 嫡正  
密房 親

**有祖風** 漢李廣有孫李陵為侍中善騎  
射愛人下士帝以為有廣之風  
**領羣孫** 唐郭

諸孫數十人每羣孫問安不盡  
辨惟領之而已  
領之點頭也

**拏** 拏子也廣韻  
日拏妻子也

**後胤** 後代子孫也胤  
子孫相承續也  
**苗裔** 遠孫也出楚詞  
苗胤也裔末也  
**昆裔**

昆後也國語  
日紹續昆裔  
**裔胄** 胄後也國語曰辱收其  
逋逃裔胄而建立之也  
**蘭堦** 唐詩

子孫家  
**靈源** 藝文云靈源逕裔  
指人世系也  
**世系**  
**流裔** 皆遠代  
子孫也

**係嗣** 後代子  
孫也  
**振振** 詩經  
子孫衆多貌  
**繩繩** 子孫不  
絕貌  
**螻螻** 子孫  
多意

**種類** 子孫  
繼  
**繼體** 子孫  
繼  
**繼紹** 子孫  
繼續  
**承繼** 下  
載上曰  
承言子孫

未幾交  
卷四  
九



珍瓊妻

承接繼續  
子嗣 立兄弟之子  
以後也 以繼續其後

遐胃洪喬 謂人之遠  
珠胎玉樹 唐詩。皆  
垂裕後昆

書經。垂諸後世者有餘  
裕也。後昆後代子孫也  
傳於來體 得子孫繼  
續其後也

夫者扶也 以道扶接

丈夫 周制八尺為丈 人  
藁砧 砧 砧也 借  
良人 妻稱夫  
也 詩曰

見此 所天 婦以夫為天 子以父為天 臣  
良人 以君為天 故妻稱夫曰所天 移天 女子在  
夫死故曰移天 永訖 夫者天也 失意一人 好內 貪好  
夫死故曰移天 永訖 是為永訖。訖止也

天出 嫁則夫天 永訖 夫者天也 失意一人 好內 貪好  
夫死故曰移天 永訖 是為永訖。訖止也

懼內 妻稱夫也。世說 王安豐之妻常稱安  
勿復稱妻曰親卿愛卿 是以  
蕭郎 即蕭史也 後世  
卿 卿式不稱卿 誰復卿卿

嫁得蕭郎 信內 聽妻  
言也 妬痴 李益少  
有痴病 多猜忌 防  
愛遠遊 之謹時 謂如痴

妻者齊也 以禮聘問 與夫敵 婦 已嫁曰婦 婦者服  
體故一語之 醮終身不改 婦 也 執箕箒 以供婦  
職從乎人者也 故婦人無  
爵從夫之爵 坐以夫齒

元配 初娶 室家 男以女為室 內子 嫡妻曰內子 言在  
也 邑君 細君 荆布 可室 以上皆  
稱妻也 寡妻 正嫡  
次

配 再娶 尊閫 稱人妻曰尊閫 又曰令 婦家 自稱  
內相 相助也 稱人妻善治 拙荆 自稱妻曰拙荆 又  
內助 家曰內相 又曰內助 拙荆 自稱妻曰拙荆 又  
老妻 敝 是家 自指稱 中饋 中內也 進食 尊長曰饋 言  
房 房下 其妻也 婦人居內 專主饋食之事

老妻 敝 是家 自指稱 中饋 中內也 進食 尊長曰饋 言  
房 房下 其妻也 婦人居內 專主饋食之事

老妻 敝 是家 自指稱 中饋 中內也 進食 尊長曰饋 言  
房 房下 其妻也 婦人居內 專主饋食之事

老妻 敝 是家 自指稱 中饋 中內也 進食 尊長曰饋 言  
房 房下 其妻也 婦人居內 專主饋食之事

老妻 敝 是家 自指稱 中饋 中內也 進食 尊長曰饋 言  
房 房下 其妻也 婦人居內 專主饋食之事

老妻 敝 是家 自指稱 中饋 中內也 進食 尊長曰饋 言  
房 房下 其妻也 婦人居內 專主饋食之事

老妻 敝 是家 自指稱 中饋 中內也 進食 尊長曰饋 言  
房 房下 其妻也 婦人居內 專主饋食之事

老妻 敝 是家 自指稱 中饋 中內也 進食 尊長曰饋 言  
房 房下 其妻也 婦人居內 專主饋食之事

老妻 敝 是家 自指稱 中饋 中內也 進食 尊長曰饋 言  
房 房下 其妻也 婦人居內 專主饋食之事

老妻 敝 是家 自指稱 中饋 中內也 進食 尊長曰饋 言  
房 房下 其妻也 婦人居內 專主饋食之事



**結髮** 謂夫妻曰依依結髮之情。蘇武詩結髮為夫婦恩義兩不疑。三從 女在家從父出嫁從夫夫死從子。四德 婦有四德一曰婦德惟在清貞廉潔守

惟在洗浣塵垢衣服完潔一身無穢三日婦言惟擇詞而論無說妄語時然後言四曰婦工惟專勤紡績

勿好葷酒供備 **和諧** 夫妻和合 **偕老** 偕同也夫妻同到老也 **艷妻** 美艷 日七出 婦有七出之條不順父母出無子出

離也漢蘇武日老 **斷帶** 離妻 **析釵** 析分也 **分鏡** 陳樂昌母終堂生妻去幃 **徐德言** 值陳政哀德言與公主破鏡各藏一半期賣

鏡為合後知公主在楊素家德言寄詩日鏡與人俱出鏡歸人未歸無復婦娥影空留 **蕩婦** 蕩子 **填房** 妻

明月輝素知之召德言還其公主 **再續絃** 稱人再娶日續絃。于洲記云鳳麟洲 **再醮** 娶

婦人 **反目** 夫妻不和怒目相 **長舌** 謂婦人多言也詩再嫁 視而與之爭也 **夫人** 一品。諸侯 **恭人** 三品 **淑人** 四品 **宜人** 五品 **安人** 六品 **孺人** 七品。以上皆夫

貴妻受封之稱 **命婦** 大夫之配 **太太** 四品貴人之太 **奶奶** 俗稱貴人之妻日奶奶

**琴瑟調** 言夫妻和合如鼓琴瑟 **連理枝** 稱夫婦也。之妻朋死妻亦死遺書衣帶日願與韓朋合墓王怒

令兩塚相望經宿有梓木生二塚上根交于下枝連于上有鳥如鴛鴦棲樹上悲 **三不去** 婦有三不去有

鳴人謂即韓朋夫婦所化 **踐二庭** 婦再 **結大義** 謂夫婦也先貧賤後富貴不去 **去與更三年喪不去** **朋友亦然**

宋幾文 卷四 十一



柔而正、聽而婉並婦德也。婉言語柔順也。

舉案齊眉梁鴻娶孟光具食不敢于鴻前仰視舉案齊眉相敬如賓左傳。季曰使

過與見與缺齋其妻饁葉之敬相待如賓與之歸言諸文公曰敬德之聚也能敬必有德德以治民請用

之。饁送庸奴其夫言不恃賴其夫視之若庸奴也糟糠之妻自稱其妻

也。後漢宋弘曰貧賤之交以道匡夫婦德也姑慈婦

聽稱婦也牝雞之晨妻奪夫權也書曰牝雞之晨惟家

雌雞而報曉則陰陽反常蒸梨出妻曾參後母遇之

是為妖孽而家必破敗也無恩供養不怠

其妻以蒸梨不熟因出之三世出妻家語後序云孔子父叔良絕

又出放黜之婦被離之婦也

事舅姑祥順婦德供饘饎之役婦之職也。饘饎酒食也。

女工絲枲之業婦之事也。絲養也。枲績麻也。

妾大曰妻小曰妾妾者接也言

盛寵稱人側室自稱妾曰側室又曰小妾媵妾隨嫁而為妾也嬖妾寵幸之妾

傍妻 小婦 小妻 下妻皆妾也 興嬖眾妾 內嬖寵妾

如夫人稱人妾也齊侯好內

金釵十二行言寵妾之多也。白樂天贈牛僧孺詩曰鍾乳三千兩金釵十二行

堂兄弟同祖兄弟又曰從兄弟 族兄弟同高祖兄弟又曰三從兄弟 堂姊妹

同祖姊妹又曰從姊妹 族姊妹同高祖姊妹又曰三從姊妹



再從兄弟

同曾祖兄弟

再從姊妹

同曾祖姊妹

從父舅弟

兄弟

之子相謂為從父舅弟

姑

父之姊妹也

祖姑

祖之姊妹也

堂姑

父之堂姊妹也

族姑

父之再從姊妹也

曾祖姑

曾祖姊妹也

族祖姑

祖之堂姊妹也

族父

父之從祖兄弟也

伯祖

祖之兄弟

叔祖

祖之兄弟

從祖父

父之從父兄弟也

族舅弟

族父之子相謂為族舅弟

親同姓

族兄弟

子相謂為親同姓同姓之親無服屬

伯祖母

伯祖之妻

叔祖母

叔祖之妻

從祖祖父

父之世父叔父

從祖祖母

父之世母叔母

姪

兄弟之子曰姪姪者秩也言尊卑秩然有序也。姪與侄同秩音直職也

猶子

姪也言親兄弟之子猶已子也

子行

姪輩也言伯叔俱為父輩而行列也

從姪

同曾祖兄弟之子也

小阮

晉阮籍姪阮咸稱為小阮

阿宜

姪曰阿宜唐杜牧詩曰小

姪名阿宜未得三尺長。人生二歲半為尺三尺則七歲半也

蘭玉

稱人子姪為蘭玉晉謝玄為叔

父謝安所器重安常謂子姪宜先立志以成身玄答曰譬如芝蘭玉樹使其生于庭階耳安悅

千里駒

稱姪曰千里駒也。駒二歲小馬也言朗異曰吾家

里之志若馬有千里之能也

焚香囊

謝玄少時好佩紫羅香囊叔父安患之而不欲傷其意因

戲賭而焚之於是遂止時符堅入寇安乃舉玄為前鋒而有肥水之捷

南阮北阮

姪貧者曰南阮富者曰北阮晉阮籍與姪阮咸居道南而貧諸阮居道北而富



媳婦子之嫡婦之妻冢婦並長子兒媳自稱媳婦曰兒

媳稱人媳廢婦衆婦也介婦敢敵禮于冢婦

寡婦 孀婦 嫠婦 節婦夫死不娶貞女女已許人未往嫁夫

死守節不移曰貞女 烈女女已許人未往嫁夫栢舟女已許人未往嫁夫

欲奪而嫁之故共姜作栢舟篇以自誓

未亡人婦人夫死自稱曰未亡人

守符而死烈女傳。楚昭王夫人齊女昭王出遊留

王與宮人約召必以符今使者未持符不敢行使者返取符未還臺已壞沉水而死

美女 名姝美色也西施諸賢有苧羅山若耶溪傍有東施家西施家西施姓施而

在西越王用范蠡計獻西施于吳王其後移人左傳

滅吳蠡復取西施乘扁舟遊五湖而不返

向欲娶申公巫臣氏其母曰吾聞甚美必有甚惡夫有尤物足以移人苟非德義則必有禍。尤物尤異之物謂美女也

移人害人也 蛾眉拾遺記曰煬帝宮中爭畫蛾眉

斯國 蓮步齊侯有美人潘妃名玉奴鑿金為蓮花貼地令玉奴步行其上曰此步步生蓮花也

美而豔左傳。宋孔父嘉之妻美來華父督見之於路目逆而送之曰美而豔

粧扮梳粧粧束粧扮也矜持粧飾薰濯薰香靚粧婦人

也粉白黛黑謂之靚粧粧貌飾容也粧飾粉飾盛飾粧飾甚盛

盛飾入布幣而盛鬢盛飾其鬢禳飾盛飾也抹黛並婦人戴勝師古曰

將鑿往問疾傳粉搽粉也塗脂抹黛戴勝勝婦人



首飾也漢代謂之華勝。夫人賦曰翠翹。坡詩云細

觀西王母鬢然白首戴勝而穴處今燕翹。婦人珠

雨斜風燕嬌。不嚴飾也。前李夫人傳。步搖。婦人

濕翠翹。日妾不敢以燕嬌見帝。步搖。婦人

步搖。婦人。日金搖。顧影自媚。自矜持也。出。搔頭弄姿。自矜持也。李固語。鈿膏

采飾。婦人結褵。鈿華不御。不粧飾也。出洛神賦。老姆。女師也。婦人五十無子出不復嫁。老姆。老婦

媪。即老。穩婆。收生。女僮。賣婆。並牙。媪婆。師娘。紅女

織。乳母。乳媪。並養。奶娘。衆庶。非嫡長也。甘蔗名庶草者。假子。隨母。支子。庶出

孽子。孽乃木之旁枝發生故。售子。售讐字之半。言人

雙也。今以母在故。半讐。贅子。使子出他人。寵子。寵妾

之。且有口不能言也。所子。所子者言養弟。庶子。並庶出。携養。過房

螟蛉。乞養子也。螟蛉。桑上小青虫也。土蜂負于。外弟

同母異。傍枝。庶。匹嫡。謂庶如嫡寵也。左傳曰。毛孫。養

父之弟。之子謂非骨肉。孽孫。庶出。無外家。庶出之子。同產子。謂養昆弟之

乞子疎屬。養過。宗族。宗枝。家有宗族如樹。三族。父族母

宗族。宗枝。木之有枝葉。九族。高祖

宗族。宗枝。木之有枝葉。三族。父族母

宗族。宗枝。木之有枝葉。九族。高祖

宗族。宗枝。木之有枝葉。三族。父族母

宗族。宗枝。木之有枝葉。九族。高祖

宗族。宗枝。木之有枝葉。三族。父族母







強宗右姓勢家也。郭伋語。生長脂腴貴家子孫。功臣苗緒功臣之後。封侯之家。出世曾得封侯。出前酷吏傳。世吏子孫。祖先

○寇榮封侯之家出世曾得封侯。出前酷吏傳。世吏子孫。祖先

○出趙傳龜襲紫世襲也。出陰興。

清人賢曾之子弟名人之後也。沈亞之。

考妣生日父母。死日考妣。嚴考子稱亡父也。又曰先大夫。先妣先府君先考先君先父。

子稱亡母也。又王父父之考為王父。加王者尊之也。王母父之妣為王母。王父之妣也。

姑王父之姊妹也。高祖王父曾祖王父之考也。高祖王母曾祖王父之妣也。曾祖王父曾祖王父之考也。曾祖王母曾祖王父之妣也。

王父之考也。曾祖王母王父之妣也。高祖王姑高祖王父之姊妹也。曾祖

王姑曾祖王父之姊妹也。族曾王父父之從父舅。族曾王母父之從祖母。族祖王母父之從祖母。族曾王母父之從祖母。

王姑曾祖王父之姊妹也。族曾王父父之從父舅。族曾王母父之從祖母。族祖王母父之從祖母。族曾王母父之從祖母。

王姑曾祖王父之姊妹也。族曾王父父之從父舅。族曾王母父之從祖母。族祖王母父之從祖母。族曾王母父之從祖母。

王姑曾祖王父之姊妹也。族曾王父父之從父舅。族曾王母父之從祖母。族祖王母父之從祖母。族曾王母父之從祖母。

王姑曾祖王父之姊妹也。族曾王父父之從父舅。族曾王母父之從祖母。族祖王母父之從祖母。族曾王母父之從祖母。

王姑曾祖王父之姊妹也。族曾王父父之從父舅。族曾王母父之從祖母。族祖王母父之從祖母。族曾王母父之從祖母。

王姑曾祖王父之姊妹也。族曾王父父之從父舅。族曾王母父之從祖母。族祖王母父之從祖母。族曾王母父之從祖母。

王姑曾祖王父之姊妹也。族曾王父父之從父舅。族曾王母父之從祖母。族祖王母父之從祖母。族曾王母父之從祖母。

王姑曾祖王父之姊妹也。族曾王父父之從父舅。族曾王母父之從祖母。族祖王母父之從祖母。族曾王母父之從祖母。

王姑曾祖王父之姊妹也。族曾王父父之從父舅。族曾王母父之從祖母。族祖王母父之從祖母。族曾王母父之從祖母。

王姑曾祖王父之姊妹也。族曾王父父之從父舅。族曾王母父之從祖母。族祖王母父之從祖母。族曾王母父之從祖母。

王姑曾祖王父之姊妹也。族曾王父父之從父舅。族曾王母父之從祖母。族祖王母父之從祖母。族曾王母父之從祖母。

王姑曾祖王父之姊妹也。族曾王父父之從父舅。族曾王母父之從祖母。族祖王母父之從祖母。族曾王母父之從祖母。

王姑曾祖王父之姊妹也。族曾王父父之從父舅。族曾王母父之從祖母。族祖王母父之從祖母。族曾王母父之從祖母。

王姑曾祖王父之姊妹也。族曾王父父之從父舅。族曾王母父之從祖母。族祖王母父之從祖母。族曾王母父之從祖母。

阿翁阿家媳婦稱舅姑也。唐郭子儀之子與媳升

妻為夫族太公太婆君舅君姑舅姑在婦稱之

伯姆婦稱夫之嫂也。嬖嬖婦稱夫之弟婦也。妯娌次婦曰妯娌。弟婦曰妯娌。

呼次婦曰娣。次婦呼長婦曰姒。女弟亦曰娣。與妯娌同義。

尊章猶言舅姑。少姑婦謂夫之庶母。大家婦稱姑之兄。女公婦稱夫之弟婦也。女弟婦稱夫之弟婦也。

女公婦稱夫之弟婦也。女弟婦稱夫之弟婦也。女弟婦稱夫之弟婦也。女弟婦稱夫之弟婦也。

女弟婦稱夫之弟婦也。女弟婦稱夫之弟婦也。女弟婦稱夫之弟婦也。女弟婦稱夫之弟婦也。

女弟婦稱夫之弟婦也。女弟婦稱夫之弟婦也。女弟婦稱夫之弟婦也。女弟婦稱夫之弟婦也。

女弟婦稱夫之弟婦也。女弟婦稱夫之弟婦也。女弟婦稱夫之弟婦也。女弟婦稱夫之弟婦也。

女弟婦稱夫之弟婦也。女弟婦稱夫之弟婦也。女弟婦稱夫之弟婦也。女弟婦稱夫之弟婦也。

女弟婦稱夫之弟婦也。女弟婦稱夫之弟婦也。女弟婦稱夫之弟婦也。女弟婦稱夫之弟婦也。

女弟婦稱夫之弟婦也。女弟婦稱夫之弟婦也。女弟婦稱夫之弟婦也。女弟婦稱夫之弟婦也。

女弟婦稱夫之弟婦也。女弟婦稱夫之弟婦也。女弟婦稱夫之弟婦也。女弟婦稱夫之弟婦也。

女弟婦稱夫之弟婦也。女弟婦稱夫之弟婦也。女弟婦稱夫之弟婦也。女弟婦稱夫之弟婦也。

女弟婦稱夫之弟婦也。女弟婦稱夫之弟婦也。女弟婦稱夫之弟婦也。女弟婦稱夫之弟婦也。

女弟婦稱夫之弟婦也。女弟婦稱夫之弟婦也。女弟婦稱夫之弟婦也。女弟婦稱夫之弟婦也。

女弟婦稱夫之弟婦也。女弟婦稱夫之弟婦也。女弟婦稱夫之弟婦也。女弟婦稱夫之弟婦也。

女弟婦稱夫之弟婦也。女弟婦稱夫之弟婦也。女弟婦稱夫之弟婦也。女弟婦稱夫之弟婦也。

女弟婦稱夫之弟婦也。女弟婦稱夫之弟婦也。女弟婦稱夫之弟婦也。女弟婦稱夫之弟婦也。

女弟婦稱夫之弟婦也。女弟婦稱夫之弟婦也。女弟婦稱夫之弟婦也。女弟婦稱夫之弟婦也。

女弟婦稱夫之弟婦也。女弟婦稱夫之弟婦也。女弟婦稱夫之弟婦也。女弟婦稱夫之弟婦也。

女弟婦稱夫之弟婦也。女弟婦稱夫之弟婦也。女弟婦稱夫之弟婦也。女弟婦稱夫之弟婦也。

女弟婦稱夫之弟婦也。女弟婦稱夫之弟婦也。女弟婦稱夫之弟婦也。女弟婦稱夫之弟婦也。



待罪代宗曰不痴不聾不作阿先舅先姑姑舅死婦稱之則曰

家阿翁小兒女閨幃之言勿聽先舅先姑婦稱夫之親也

母黨母族也母舅娘舅舅姑即舅母母姨母之姊妹姨丈姨夫

從母母之姊妹從舅母之從父兄弟

外祖父即外公外祖母即外婆外王父母之外考也外王母母之外妣也

表兄弟 表姊妹姑娘舅母姨娘之子女也

外曾王父母之王考也外曾王母母之王妣也從母舅弟從母之子

從母姊妹從母之女也

妻黨 外舅妻之父也外姑妻之母也。謂我舅者吾謂之甥然則亦宜呼婿為甥也

子日帝館甥 岳父 岳丈 丈人 婦翁 外父

岳公 岳翁以上並稱妻父也。泰山為五岳之長其上有丈人峯故稱妻父為泰山岳父

岳母稱妻母也又日外母泰水列岳妻之伯叔妻兄 妻弟阿舅也又日妻舅

內姪妻之姪也又日妻姪 阿姨稱妻之姊妹也外舍妻家

婚兄弟妻黨也

親戚 瓜葛叙素親日有瓜葛之好。綿遠也姻家親家至親

至戚 血戚 血親並骨血嘉姻好親家嬌客稱女婿也

佳婿稱好女婿也賢坦稱賢婿也東床稱女婿日東床。晉郗監擇婿于王導家眾子弟各飾

容儀惟王羲之坦腹食乘龍女婿貴盛日乘龍魏黃尚與李膺皆為司徒俱



娶太尉桓叔元女時人謂叔元女俱乘龍言得婿如龍也半子女婿也謂當半箇子也。婚與丈人

書曰黍厠半子又通家叙舊親曰有通家之好。漢日辱在牢子之列姨夫妻之姊也僚姻僚婿僚婚友婿並

非名人及未與姨夫妻之姊也僚姻僚婿僚婚友婿並通家皆不得自姨夫妻之姊也僚姻僚婿僚婚友婿並

門婿即姨聯襟連袂並姨夫之稱謂如外甥猶夫之稱也

以其異姓外孫彌孫俱外甥也宅相稱外甥也婚屬女婿如

故言外外孫彌孫俱外甥也宅相稱外甥也婚屬女婿如葶叙親曰辱在葶葶之末。葶葶也葶葶之謂筒裏薄皮言其輕且薄而附着故以為喻有薄親也

懿親懿美也言親親之美也左傳曰兄弟雖有小忿不廢懿親外黨婚姻之家有屬與

是親曰有屬翁婿稱丈人冰玉丈人曰冰清外宗諸又曰有連翁婿稱丈人冰玉丈人曰冰清外宗諸姊妹之夫

中外屬姑表之親內兄弟舅之子外兄弟姑之子姨昆弟姨之子也

姻兄弟女婿之黨子婿婚屬婿等親也

有子婚禮女婿甚恭子婿婚屬婿等親也

以常婿畜之待女婿薄也

胚婦孕也殞胎敗也生產子胞胎胞胎衣也胎也妊妊申也娠妊申也懷婦人懷胎子孕婦人孕

育婦人有孕也分免身免身即分免也免乳生子也。宣許后傳曰婦人免

乳大故十慶育生善舉子生子也嘗字婦人嘗產日嘗

墮胎不及足勿舉不育也。文三王傳曰懷子使勿舉未乳未產也哺兒



形形實

小兒不能食母以口嚼食哺之 **哺兒** 兒生未乳食母 **養育** 育即養也 **撫養**

撫安 **鞠養** 並養育也

**萬事足** 蘇東坡賀子由生孫詩曰無官一身輕有子萬事足

**阿乳之恩** 乳母之恩 **所生庶賤** 母卑也

**萬方終無子** 求嗣不得

**推燥居濕之勤** 母養育之恩 **燕採宜子之人** 廣求嗣也

**侗** 未成器之人 **中** 十六歲為中謂上下通也

**赤子** 始生小兒也 **嬰兒** 並小兒 **嬰孩** 並小兒 **孺子** 乳子也 **呢**

**子** **孺兒** 並小兒也 **齠** 男子生八月齒生八月齒換齒曰齠女子生七月齒生七月齒換齒曰

**稚子** 小兒也 **在孺** 在幼小之時 **俛子** 幼子也 **孩提** 三歲間孩

**笑可提抱** **冲齠** 幼年也 **冲齡** 童幼之 **幼小** 十年以下為

**幼冲** 幼稚曰冲十歲以下小兒也 **豎子** 未冠也 **童子** 十五歲以下也 **垂髻**

**垂髻** **髻年** 並小兒垂髮 **弱齡** 六歲曰弱齡 **神童**

**奇童** **卍角** 小兒知文也 **預玄** 童鳥九歲預玄文 **幾冠** 近冠之 **華**

**子雲之子也** **總角** 幼時未冠束髮 **幾冠** 近冠之 **華**

**齡** **妙齡** **弱齡** **妙年** 並稱人 **青年** **弱冠** 二十

**冠** **丁壯** 二十歲為丁三十歲為壯 **壯年** 三十歲謂

**強仕** 四十歲謂

夫幾矣

卷四

二十



**春秋富**

言年幼也高五王之無兒

白樂天生纔七月

能識之無二字雖

試之百

**高軒過**

稱幼敏之童也。唐李賀七歲能

遍不差

**黃口小兒**

男子始生為黃謂勿雅黃髮也又小

六尺

**之孤**

二歲半為一尺六

**始免襁褓**

襁褓小兒衣也

年在孩乳

並言尚

**漸免於孩**

年稍長也

**始在髻鬢**

年幼時也

方富於年

**居一日長**

謂年長日

**鳩車之樂**

五歲之

**竹馬之戲**

七歲

也

**不好戲弄**

勿而

**在統緒之歲**

年少時也

**從縮髮以來**

自小以來也

**艾**

五十歲也

**耆**

六十歲下壽

**耄**

八十歲中壽也杖于朝。耄鐵也老人皮

膚變黑色

**耄**

九十歲也

**年紀**

人之

**壽筭**

筭數也

**壽基**

德者壽

**古稀**

七十歲亦曰

云人生七十

**期頤**

百歲上

**鶴筭**

稱人壽也鶴千年投于

云鶴

**龜齡**

稱人壽也龜千年遊于荷葉

**黃耆**

黃者老

再黃耆者老人面

**魚背**

言老人皮膚消

**眉壽**

人壽則

鯿黑如蒸梨之色

**鯿齒**

以上並九十歲也老

**喬年**

**松壽**

修長

**遐齡**

遐遠也以上

**二毛**

年老髮半黑半白也檀弓

老

**邁**

六十日老甲子一周

**華顛**

白頭也又日華

**頽白**

年

髮半黑

**鳩杖**

漢時民年七十者授之以杖杖頭飾



星星 皤如 並白髮也 鑠鑠 稱老人

耆英堂 宋文彥博留守西都富弼以司徒致仕二公

為耆英會繪像于耆英堂共

三老五更 三老老人知天地人之事者五更老人知

謂知三德行五事者也漢孝明皇帝行養老禮以李

躬為三老桓榮為五更師古曰選三公老者為三老

大夫為五更從之 末善言可施行也

頽齡 頽墜下也言 潦倒 老龍鍾 年老行動不便日龍

之人如竹枯葉搖落不自矜持也又 衰朽 老人自謙

木之枯朽也 邁齒 老人自謙也又 暮齡 齡年齒也言

又曰暮年晚年 晚節 猶末年也鄒陽 僭僭 老而

瘠 人老羸 渴陰 謂年老也 老悖 言人

而悖 陳人 老人自謙言老而無

亂也 年力頽侵 漸老 垂末之年 老人自謙 容貌改前 婦人

齒 自言 鷄皮鶴髮 老人之狀 桑榆暮景 日垂西景在木

人年老不 顛毛種種 頭頂曰顛種 倚老邁老 恃老而

賤與老相守 自言老而不

祿養 祿仕者之 膳養 膳食也 崇養 奉親 溫養 親

志 承順父母之 服勞 代父母 冬溫 子之事親冬寒時



之被以禦其寒夏清清涼也夏熱時則清以致其涼使昏定昏時定其在席親無暑熱之苦如黃香扇枕是也

以便父母寢睡而晨省也覲謁侍親供膳供奉父母甘旨甘肅旨美久離定省久也

啜菽飲水孔子曰子之事親啜菽飲水上虧溫養無以養親身執饋饌自供親食捧

檄之喜義為親養出仕也後漢毛義捧檄喜動顏色張奉賤之及

義母亡遂不仕奉嘆曰往日之喜乃為親也

常採拾以為養奉養不豐

家訓 庭誥 庭訓 慈令 嚴訓 壺政

家政 義方 教子為義方之訓謂 姆訓 婦女師也婦人

復嫁以婦道教訓 約束 言語要約戒 箝束 束也袁盎

傳曰箝天 拘束 拘執也束縛也 拘繫 拘束也

要束 要約也即約束也。高紀 鞫錄 自檢束也。荀

防閑 禁其出入也 防範 猶防也 婉婉 婉謂言語婉謂容貌。

姆教 式穀 詩口教誨爾子式穀似之。式用也 和熊

婉婉 穀善也言教誨爾子用善而似之也 教誥 陳

稱人母教子也唐柳仲郢母善訓子常以粉 教誥 萬

苦參黃連熊膽和為丸使仲郢夜嚼助勤

年子咸數言事譏刺近臣萬年病召咸戒床下

語咸睡萬年怒咸曰具曉所言大約教咸誥也

三遷教 孟軻之母其舍近墓孟子少嬉戲墓間之事



為賈人之事。母曰：此非所以居子也。復徙舍學宮之傍，軻嬉戲，乃設俎豆，揖讓進退。母曰：此真可以居子也。遂教以信。孟子少時聞東家殺猪，問母何為？母曰：不信也。乃買隣猪肉以啖之。是教之。戒妄語。司馬光五六女兄欲為脫其皮，不得。女兄去一婢以湯脫之。女兄復來問脫胡桃者，光曰：自脫也。先公適見之，曰：小子何得謾語？自是不復謾語。後公以誠授學者，自不妄語。始曰：不素教也。相如傳曰：父兄之教不先。

不能馴致

左傳。註云：不能以禮漸致教訓也。

教勅無素

謂素不教勅也。

不及

左傳。註云：有不及之事，則教訓之。

教子一經

韋賢與子玄成俱以明經位至丞相。

故時人語曰：遺子黃金，滿籬不如教子一經。

詩禮之訓

子承父教。曰：詩禮之訓。孔子教子孔

鯉曰：不學詩，無以言。

教獠升木

詩曰：母教獠升木。註云：獠，獼猴也。性善。

升木不待教而能者也。言小人骨肉之恩，本薄又好讒佞，以來之是猶教獠升木也。

戒子一屏

房玄齡恐諸子驕侈，集古人家誠書為屏。風令各取一具，曰：留意于此，足以保躬。

誨子知讓

唐朱仁軌嘗誨子弟曰：終日讓路，不在百步終身讓畔，不失一段。畔，田界也。

戒子省刑

漢嚴

延年為政苛酷，母曰：天道神明，不可嗜殺。鄭善果為魯郡太守，母崔氏嘗坐閣中聽善果處決，有不可者輒責之。以上二人。

文公訓子

朱文公訓子曰：勿皆有賢母故，為政有聲。

謹循之，而上有無限好事，吾不敢言而竊為汝愿之。反之，而下有無限不好事，吾不欲言而未免為汝憂。

王昶訓子

魏王昶名其兄子曰：默曰：沉名其自子也。日：渾曰：深為書戒之曰：吾以四者為名。

欲使汝曹顧名思義，不敢違越。夫物速成則疾亡，晚則善終。朝華之草，夕而零落。松柏之茂，隆冬不衰。夫



能屈以為伸讓以為得弱以為強鮮不遂矣

文定勉子

胡文定公勉子書曰立志以明道希

文自期待立心以忠信不欺為主本行已以端莊清靜見操執臨事以明敏果斷辨是非

使子貧

崔元暉為員外郎母盧氏戒之曰從官貧乏不能自存此是好消息貨資充足衣馬輕裘此是惡消息吾重此言今坐食俸祿不能忠清何以戴天履諸地特加修潔勿累吾此意也云云。出職官分紀

葛誨子

漢諸葛武侯遺子書曰君子之行靜以修身儉以養德非澹泊無以明志非寧靜無以致

探囊慮子

季賀苦吟時出外其母探囊中所書詩稿多即怒曰是兒嘔出心乃已耳

截髮與子

范逵嘗過陶侃侃家貧無以為待母謂侃曰汝但留客吾自為計乃截髮為雙髻與

子而之易酒餼以待逵至京師稱述侃侃遂知名

伏劍置子

前漢王陵以兵屬漢項籍取陵

母致軍中欲以招陵陵母私送使者曰漢王長老吾欲子置之勿為妾念故持二心妾已死矣送使者出

遂伏劍而死

陵卒從漢

失為家主之法

不能治家也

義士

左傳。武王克商遷九鼎于維邑謂一國之善士也

國士

韓信傳曰國士

無雙此即孟子所謂一國之善士也

鼎士

舉鼎之士也鄒陽傳曰武力鼎士

疇人

疇眾也律

歷志曰疇人子弟分散

丈人

師古曰丈人嚴莊之稱也故親而老者皆稱焉

輿人

左傳

輿人之謀言從眾計也

聘君

徵君

逸民

仁生

以上皆稱隱士也

非夫

左傳。所不此報者非夫也。言非丈夫也

宿齒

前輩也

三雋才

雋絕異也左傳曰

博物君子

左傳。晉侯聞子產之言曰博物君子也



**蒸庶** 蒸衆也衆民也武紀元元衆民也元元善意也

**黔首** 秦謂人黔首言其頭黑也黎元衆民也谷永傳曰天

**末民** 末謂工商之業也食貨志曰官府實而未

**五民** 如淳曰遊子樂其俗不復歸故有五方之民

**懷民** 懷德之民也序編列也相如傳曰編列爲編戶

**編戶** 編戶者言列次名籍也編氓也百姓遐萌

**黎庶** 黎庶黎庶黎庶黎庶黎庶黎庶黎庶黎庶黎庶黎庶

**士庶** 讀書爲士庶庶庶庶庶庶庶庶庶庶庶庶庶庶庶

**農** 闢土殖穀曰農

**田者** 耘夫 耕夫 並農夫也 力子 勤力本業 丁夫 村人 田

**比伍** 保伍任衆 徭役曰白徒 言素非軍旅之人若今言白丁

**附蔭** 附託骨匿戶名也 案比 定等第曰案游戶 漏落戶名

**漁父** 並捕魚人 芻蕘 採薪之人也又牧童 看牛 鄉

**司** 里長 戶長 糧頭也又 變童 美童 子遺 人無遺類也

**里中子** 同鄉人也 收介特 介特單身人也

**農民丁口** 患役之民 畏差役 單產孱民 小生齒之

味後友 卷四 二十六



徒民數也牧兒蕘豎農民也又日邑老田父農民無所隱

賴人丁實日剔屋賣田民窮也瘠於擾費民貧家為空戶

民逃之盡也財空戶散民貧流穴盡復流人歸業

棄其業西流民流也

醫家

醫國稱頌醫者日醫國手段晉平公有疾秦伯使醫和視之晉大夫趙武日醫及國家乎對日上醫

醫國其次醫人固醫官也國手稱醫也醫意唐許胤宗善醫人問何不著書宗日醫者意也

脈之深趨盧醫列子云季梁病盧醫日汝病非由天不可言傳上醫稱醫人又日瘍醫外科杏林

之者藥其如汝何李梁日神醫也

醫士日功滿杏林昔董奉每治人病病愈令種杏五株遂成林後昇仙橘井晉蘇耽種療人疾時疫病者食橘葉飲泉水即愈號橘井察脈韓愈日善醫者不視人葉飲泉水即愈號橘井已否而

神樓散謝人惠藥日辱賜神樓一七漢李少君入太

安期生以神樓散一肘後方葛洪抄金匱方百卷

七與之服之即愈

斛火石藏用劉寅二人善醫藏用喜用熱藥劉寅喜

冰三折肱三折肱知為良醫又日九折臂而

飲上池水美醫也春秋時扁鵲為驛長舍客長桑君藥方與之令其飲上池之水三千日當知物矣扁鵲如其言從此視病盡見五臟之癥結上池水竹木上



珍瑛夢

之露也

### 術家

**歲** 歲卜問吉也 **賄** 以財問卜 **筭** 結草折竹日筭

**風角** 候四方四隅之風以占吉凶也昔段翳明善風角有一生從學歸翳明為合膏藥封簡書曰

有急發之生至葭萌爭渡打破從者頭生開封日到葭萌與吏聞破頭者以此藥裹之生乃復還卒業

**錢卜** 京房卜易卦以錢 **瓦卜** 西京壽安縣有黑石山神祠頗靈前有兩瓦過

客投之以卜休咎 **三易** 夏之易以艮為首謂之連山仰為吉覆為凶

周之易以乾為首謂之周易者如 **揲著** 數著草以鳥

輒道之變易不窮謂之三易也 **碁卜** 唐西域東女國以歲初詣山中 方術記曰十

卜唐西域東女國以歲初詣山中 剖烏腹有穀者歲豐否則有災

公用之行師萬不失一又西京雜記云 **響卜** 聽響灼

八月四日竹下點碁卜勝者吉負者凶

**龜** **聽讖** 即響 **候家** **日者** 並卜候 **二問** 事雖正而

筮之不吉不 **課命** 卜課 **決疑** 問卜也。屈原見大卜

可以再問也 **君平** 稱神卜也。漢嚴君平隱于成都以卜

因先生 **內學** 通圖 **地師** 陰陽先生 **堪輿** 堪天道輿地 **陰陽**

識也 **星相** **鑿乩** **山人** **星子** **巫覡** 亦男曰巫女曰覡 **歌師**

**端公** **太保** **觀梅** **打筊** **探札** 抽籤也 **發檄** **喫**

**水** 噴水也 **靈氛** 卜眩人 幻術人也 又日化人

**善為星** 能占筭 **打水碗** **曉家術** 傳祖父

星辰也 **未變爻** 卷四 二十八



卜不襲吉

左傳曰事不再令卜不襲吉也。襲重也。謂不宜重卜也。

以鵲占風

東方

朔屈指指獨語漢武帝問之對曰殿後相上有鵲立枝上東向而鳴視之果然問朔何以知之對曰風從東方來鵲尾長傍風則順背風則蹶必當順風而立是以知之

乘舟而來

子貢遠出孔子同弟

而笑曰無足者乘舟而來賜至果然

能為星語

知星

也明中之士

曉星曆人

步罡捻訣

書符咒水

聖人不煩卜筮

左傳。謂不疑故不卜也。

繪畫

六法

畫有六法一曰氣運生動二曰骨力用筆三曰應物象形四曰隨類賦彩五日經營置位六曰

丹青

畫也

繪畫

繪五彩畫也

白描

水墨畫不施顏色也

寫真

描寫真容

傳神

即寫真也

淺絳

畫工

呼畫者又曰畫師畫士

妙畫通靈

稱頌畫工也世說云顧愷之曾以一厨畫寄桓玄玄發厨盡取之封題如初直云妙

畫通靈變

鄭虔三絕

稱人畫山水曰得鄭虔之三絕唐鄭虔善畫山水自寫詩并畫

以獻玄宗大署其尾曰鄭虔三絕謂畫好詩好字好

王墨山水

稱頌畫士也。王墨善潑墨酒

酣之後先以墨潑絹脚踏手捫隨其形象為山為水為花為樹倏忽造化不見其墨汚之處

金陵

畫壁

張僧繇于金陵安樂寺壁上畫兩龍不點睛每云點之即飛去人以為妄因點其一須臾雷電

破壁而去其不點者尚存

崔白翎毛

崔白濠梁人工于畫雖以敗荷鳧雁得名然猶精花竹翎

毛王維山水

唐王維字摩詰善畫名盛于開元天寶間英豪貴人皆虛左以迎

正在阿堵中

晉顧虎頭善丹青每畫真或數年不點目睛人問之曰傳神寫照正在阿堵中



珍瑛婁

○阿堵猶云這箇指眼睛也

### 技藝

工作巧成  
器曰工

國工技藝之妙手也梓人木匠也又日都料巧者泥工也獲人

泥工也服虔曰獲古之善塗也獲技也技拭失指潔也世工妙技人也皂

氏治碾玉琢磨之而復磨之攻玉治玉也鑄鏡

鞞鼓也磨鏡 釘秤 鋪翠 穿珠 打銀 銷

鎔 搏打 鋁鑿 鑲銀 鍍金 嵌金 戛金

錐藥 燒梅 詐也煮洗 煎銷 傾錠 作染

脰子水 凍水水 漂白 蒸白 汰洗大 晒眼 還

覆 漿糲 碾研 繡匠 圈金 補捺 織捺

腰機 經杓通經 筆工 墨工 裱褙 刷印 裝

釘 類釘 刊刻 鐫碑 勒石並刻 鋟梓刊 雕鏤裝

刻石匠 鑿鑿 粧鑾 泥塑 粧彩 漆匠 灰

布 描金 彩漆 揩光 退光 磨刮 斲磨卓斲

磨篋作 劈削 鑿門抽拽竹絲金 扯拽 抽拔

籬桶 笏頭即籬也 穿棕 版築 篋頭 裁縫 織

補 鑄作 鐵匠 銅匠 錫匠 小木 土工



鋸匠 搭材 船匠 扇匠 泉匠 薰皮 羅磨

鑷工 舂碓 儼相 屠酷 脚夫 轎夫 船

家 水手 油傘 打線 竹絲 絞索 蒸燻

刻圖書 造金箔 造錫箔 開光明 織機匠

挽花匠 薰銀箔 結網巾 結驥帽 織邊襠

縫皮匠 竹器匠 彈綿花 酒大工 厨司工

茶湯司 打炭塹 金汁行

貨殖

營生 良賈 巨商 舶商 經商

商賈 畜賈 求趁

貨殖 營運 賈豎 趕趁 射時

以經營 營為 趕趁 射時

販賣 擯販 興販 販鬻 街鬻

媒日 斥賣 貨賣 沽市 饒販

徵債 末利 末利

刀錐 覓利 賈錢

爭利 糶糶 行業

日 困米 六陳 常平



請增價糶穀貴交易天下之貨交易而退各得其所

時減價出糶交易以此物換彼物也經紀善營

貿易並交也兌換又曰博換撥換經紀生之

人行販買賣也市皆賣外市與外國疾脫貨遲鈍

生意總成稱人來買貨曰主顧凡來買貨之穀本足

遲鈍劃算收攤找足找完與時逐視時興半錢利晉華譚曰小人倚市門夫用

富農不如工工不如商刺繡文不如倚市門○出貨殖傳百道營生盡術孜孜為利孜孜勤也一以活家命做

也生休迫之徒趨利各求自售售賣也目語額瞬言市

點也○目語者口不言而以目山積星繁言市中貨

動使之也瞬目忽開忽閉也之高如星省錢勤本耐久以本業之給與本錢旦暮

之多也之業貧人所營生生所資養生所用也

無燕辰之業旋作營生也

譚智於尺寸之間市人之技

贖買物先掾與掾物比深淺

付定錢掾也較多少也

挑選貨物定製先付錢定置貨置買揀擇選擇較勘

較量勘貨物故輕重也剔揀貨物稱量稱銀比賤賤

驗貨物故剔揀貨物稱量量米比賤賤

較量勘貨物故輕重也剔揀貨物稱量量米比賤賤

長短



度長絜短度量度也絜圍而故斤估兩稱量物之輕重也一銖

稱寸度必差寸而度之至丈必過

兌銀 添兌也 求益要添 估價論物價也又曰 諧

價商量定 評價評定 詢價細問人 跌擄論物已成又

牙儈會合市人酌 貨郎 牙郎酌量市價之 市儈以上

並牙郎也 駟儈即牙儈也駟 大駟大牙郎也 女儈牙婆 攬攬招

商客

有市籍係行戶也

把持行市如以手把執持定其行市之貨價不少讓人也 駟儈之術牙郎

以槩量業於市做牙郎度日也

騰躍物價高貴也。食貨昂 昂貴物價高貴也。食 翔

貴言物貴如鳥之回翔不離于 痛騰痛甚也物價甚

日物痛騰躍

物踊騰貴 物價騰踊並物大 穀糴驚踊米價 食貴

於玉 柴貴於桂

摧值強令小估 折閱損其所閱買物價也。荀子 虧

折貨物虧 拆折分拆貨物 虧本折本 折耗損其

強折錢價強以小價買物也



珍珍

冶鑄鐵器之家也

陶家燒窰之家屠伯屠宰家之豪者也

巧屠屠宰家之精者

小業以賣漿為生也

惡業以博戲為生也

山伐以伐山竹木為業也

餅師賣餅人也

四人異業

言士農工商各有所業也

手饅衣食

泥作為生也

樹米架羊

種牧為業

以漁採為業

小民以捕魚砍柴為業也

諸役

吏胥

以才智傷人曰胥

耆老

里長

糧長

坊長

書手

算手

都頭

門子

閣人

管門者

庫子

皂隸

應捕 總甲 保長 甲長 甲首 精勇 健步

弓兵 舖兵 防夫 羈兵 快手 民壯 儀

從 轎夫 傘夫 馬夫 館夫 厨子 保人

倉夫 更夫 火夫 水手 站夫 驛卒 走卒

禁子 獄卒 牢子 軍舍 伴作 園戶 鐸

戶 斗級

陰陽生 巡警夫 損擡夫 劊子手 辨印生

釋道

僧削髮披緇出家離俗之謂也尼女僧也

朱幾

卷四

三十四



德士

僧也

梵唄

唄者讚咏之聲也

曹子建遊魚山忽

聞空中梵音清婉乃摹其節寫為梵唄

云

善覺

桑門

乘門

皆僧也

上人

言和尚內有智外

有勝行在人之上

故曰

和尚

釋家以六和為尚

戒和同修見和同解身

上人

和同住利和同均心和無爭意和同俗又

千里相聚日和

飛錫

昔高僧隱峰遊五臺出淮泗擲

錫杖飛空而往西天故釋子稱

遊行僧曰

飛錫

不出僧

象教

凡奉佛曰皈心象教謂

如來既化諸大弟子想

慕不已遂刻木為佛瞻

祝髮

僧剃髮也又

息慈

敬之以

形象教人也

日息慈言一息在慈悲

衣鉢

僧門傳家于弟子曰傳

衣鉢語錄云五祖弘忍

以鉢盂錫杖付與六祖盧惠能故云傳衣鉢弘

忍姓周黃梅縣人七歲出家師事四祖道性

傳燈

僧門傳家于弟子曰傳燈釋

書以燈譬喻謂能破暗也

沙門

僧曰沙門落髮後稱沙彌華言

思以至無為也

沙彌

為息慈也華中國文華之地謂

安息于慈

苾芻

僧曰苾芻尊勝經云苾芻乃草也有

香氣遠騰引蔓傍布言

僧之性亦若此五義也

三歸

法歸依僧

皈依

皈依

皈依

皈依

皈依

皈依

皈依

戒

不殺生不偷盜不妄語

不飲酒不淫邪

十戒

不殺生不偷盜不妄語

不欺誑不淫邪不飲酒

不茹葷不貪嗔

不邪視不毀謗

浮屠

稱佛教曰浮屠教浮屠佛也佛

過以入于道也又唐太宗造浮屠十一真印

昔達摩

級以取釋迦舍利真身之骨以藏之

真印

過去未來見在日

道者傳以為真印

三業

貪嗔

三世

三世又曰三生

三有

欲有色有

三乘

上大乘中乘下乘又

三緣

一為了

迴死生二為昭降三寶三

藏

經律

三界

為六道四生皆得解脫

三藏

論

三界

天上中下三

界

天地水

三

界

三

未幾矣

卷四

三十五

三十五

三十五

三十五

三十五

三十五

三十五

三十五



宗眼宗耳宗心  
宗。出佛典  
三塗 即三慾也 一曰色慾門上尸道

人塗界也 三日貪慾  
四恩 父母師長 四難 諸佛難值

好時難逢 四諦 苦集滅道 四諦 苦者生老病之數

道善難修 五運 生老病 五蘊 色受想行識也 色謂色身

道者懷 五運 死若 五滅 不淫邪不浪行不殺 五覺 衆

識念行謂所行藏 五賊 制善人有五賊 五通 神有五通

覺聲聞覺菩薩 五賊 仁義禮智信也 六如 夢幻泡 六

六通 佛有六通 六塵 色聲香味法 六道 謂天道人

觸眼所見耳所聞鼻所嗅舌所味身 六道 道魔道地

獄道餓鬼道 六賊 喜怒相見眼也聽審相續耳也愛

畜生道也 六賊 憎香臭鼻也嘗味舌甘舌也貪憊

者 法師 講經 長老 稱和 班首 衆僧 首座 老僧 悅衆

僧直也調 點座 厨 書紀 書寫 知客 接待客 香燈 司香

御衆僧 擔運 挑運齋 任持 庫頭 貯理經疏 侍者 小行童

務從 即道人也 紫衣 稱僧曰紫衣 唐武則天賜僧法

天方丈 和尚所居室曰方丈 唐王玄策使西域有維

始方丈 摩居士石室以手板縱橫量之遂得十多故

云方 赴應 赴施主家 檀那 僧家稱施主為 關主 關

之靜室封閉不 蘭若 慈悲寺也 又曰 拓提 亦佛 寶坊 寺

寶坊給孤長者布黃金 度牒 唐明皇天寶六年五月 寶坊 寺



之 **大乘** 如來謂之 **小乘** 羅漢謂之 **募緣** 募化 **布施** **苦**

**海** 佛氏謂貪愛沉溺便為苦海 **緣覺** 因聲教而悟者名聲聞 **慈雲**

鷄跖集云如來慈心如彼大雲蔭注世界 **慈航** 超薦用般若航清涼禪師

昏衢之巨燭。般若者能度化于人使之智慧也 **涅槃** 心經註云涅槃乃不

行之所世人誤以為死大非也 **圓寂** 僧亡曰圓寂 **茶毗** 僧亡焚化也

日耶 **入滅** 僧坐化也 **瞿曇** 佛曰 **尼姑** 師姑 漢明帝聽洛陽婦女阿潘

等出家此其始也 **戒定慧** 法要有三日戒定慧戒生定定生慧慧生入

根涉境心不隨緣曰定心 俱空照覽無碍曰慧 **須**

又諸惡不作為戒諸善奉行為慧自淨其意為定

**菩提** 長老之稱 **一宿覺** 永嘉禪師謁六祖問答相契便比

**丘尼** 尼姑也 **優婆夷** 即師姑也

**法筵清眾** 稱呼眾僧 **風旛之論** 六祖惠能初寓法莊寺風

風動一云旛動六祖曰 **僧家諱語** 酒為般若湯肉為

菜魚為水梭菜羊為觸籬菜笋為玉版師袈裟白 **騎**

無垢衣離塵服忍辱鎧僧迦黎消瘦衣鬱多羅 **積因成業** 善惡

**牛覓牛** 大安禪師曰欲求識佛何者 **積因成業** 有根

為先百丈曰大似騎牛覓牛 **道不屬修** 馬祖語錄曰僧問如何是修道師

曰道不屬修若修得修成便壞 **道士** 道士者言人行大道身心 **羽客** 稱道士也又曰



**修煉** 修養煉丹 **法師** 道士 **觀主** 道士 **玄壇** 稱道觀曰玄壇周穆王號樓觀隋煬

帝改爲玄壇 **崇觀** 道觀也又曰黃 **真宇** 亦道觀也 **金記** 道書

**披戴** 初爲道士披髮衣 **道童** 俗云塵緣未滿曰尚隔兩塵 **羽化** 道士云

**黃冠師** 稱道士也 **隔兩塵** 昔韋子威師事丁約一日辭去

約謂子威曰郎君得道尚隔兩塵。塵世也儒家謂

之世釋家謂之劫道家謂之塵子威猶有兩世塵緣

未滿丁約 **步虛聲** 陳思王遊山忽聞空中誦經聲清

故告之 **道家三寶** 老子曰我有三寶一日慈二 **三清三境** 玉

聖境元始居之上清真境道 **服食咽氣** 道士 **竭神** 之學

居居之太清仙境老君居之 **形** 道家所忌 **荷衣蕙帶** 道 **仙風道骨** 稱道 **火居道士** 雖爲

法術然猶有室家 **樂工** 居處如火之熱也

**生** 生者言此戲文 **旦** 旦者將明未明曉色未分之時

由此人而起也 **末** 末者對始而言先出開場

外者言此人乃事外 **淨** 淨者對開而言爲淨者出場發譚

也 **丑** 丑者言其

作醜字今 **貼生** 書從簡 **貼旦** 以人少不能敷

**戲子** 梨園子弟也 **雜劇** 雜戲 **搬演** 戲敷演 **取**

以共全 **老旦** 小旦 小外 演其事又副此

未幾矣 **卷四** 三十八



笑 插科 打諢 打訕 打諢 打訕 以上皆戲 服飾 行頭

訥末 供唱 承應 顛話 打諢 俳優 伶人 樂

樂正 樂工 絃工 吹樂 譚優 說顛話人 俳優 俳優 樂戶 伶人 樂

。故乘傳曰 清唱 止唱曲而無白或間以 小唱 選俊 伶人 樂

譚笑類俳倡 清唱 簫管細樂謂之清唱 少年子弟習歌唱而漸 楊花

唱侑觴京都盛作 串童 至于演戲者謂之串童 楊花 因不務實而喜音樂以致流落江湖執鼓板沿門

歌唱覓錢度日者謂之楊花乃飄颻無定之喻也 胡肖面 將就像 提傀儡 木偶人線 弄木偶 弄傀儡也

語

子弟脚色 諧臣顛官 樂人也。

諸戲

的 別帖 泳 潛行 嫩 音絞頑 剔 音鳥男女小 耍 將男作

圍碁 坐隱 世說云王中郎 手譚 羣仙傳曰待詔王 積新夜宿村店問

隔壁下圍碁及明視之無碁局問之乃手 碁局 碁盤 譚也。又曰對坐無言以手着碁為手譚 碁局 碁盤

楸局 木枰 楸枰 皆棋 象棋 謂以象牙 博奕 下棋

爭道 排棋爭 方罫 棋局線 雙陸 陳思王製 樗蒲 雙呼

盧 盧骰子紅點也 擲骰者得紅 博筭 賭錢日博筭。 陸日博筭行 博陸 卽雙 囊家 糾集賭博者于其家收

棋相賽日 囊 博陸 卽雙 囊家 糾集賭博者于其家收 家今俗謂 乞頭 囊家計筭賭博者一次之 五木 五箇

之頭家 乞頭 錢于內抽分有似于乞 五木 雙陸



簾也古人用五子以木為之  
陳思王用兩子以骨為之  
飲也。成盧擲樗蒲得貴色  
唐明皇與貴妃打雙陸惟重四可以轉敗為勝明皇  
擲骰連呼叱之骰子轉為重四明皇悅命高力士賜  
四緋今骰子猜枚也猜拳  
純紅本于此  
圓蹴鞠菊蹋鞠  
步打又曰擊毬  
上也又曰  
走索復索  
緣竿俗云扒鵲竿  
搶鑣走馬  
跟掛又曰都盧  
索打鞦韆也又曰半仙戲擢盤戲手白打也  
唐梯飛梯戲也尋撞竿也上竿戲也。西京賦曰都盧  
戲帷幄也鞠場也  
把勢打拳  
畋獵打圍獵校獵打

也師古曰校謂以木自相貫穿為闌校以遮  
闌禽獸而獵取也。成紀曰從胡客大校獵射箭  
貫虱稱射者曰得貫虱之技列子曰紀昌學射于飛  
牛尾弔虱垂于窓間南面而望之旬月之間  
漸大三年之後如車輪乃射之貫虱之心  
射者曰貫鵬絕技。唐高駢見雙鵬日我貴當中  
之一發貫雙鵬後果貴為侍御人號雙鵬侍御  
拏扶縱也擎鷹仆水划泗水並人浮也伏水人行  
逞技賭勝鬪巧誇強啞謎人猜也

畫紙局洞覽云王積薪每出必携圍碁具畫紙局不  
着高世事如棋下驚碁俗云百呼五白賭錢也。出  
五白擲骰子善格五能賭錢日善格五。出吳丘

長後反

卷四

四十

長後反

四十

長後反

四十

長後反

四十

長後反

四十

長後反

四十

長後反

四十

長後反



邊士所至無過五處五之外即止不得明數負進屢欠

也。陳也踢毬子見放風箏 掩陽法 翻筋斗

以戲廢事言好博廢事也。陶侃語設張博具安排排賭錢之具攤場賭博

又曰攤戲攤賭牧猪奴戲譏打雙陸者百步穿楊稱射者曰

楊之技楚國養由基善射去柳葉百步而射之百發百中冠革為鞠造氣打沒頭

但伏水逢場作戲

嗜酒喜蒲博好飲博也。劉黑闥語蒲博通晝夜博不止也。裴寂語

當無為之暇日言奕碁者當于無事閒暇之日可也。曹攄語

娼家

娼妓妓字十奴也其貌雖美粉頭言其以粉塗飾頭面也術術術術賣也言其專事行業而術賣也鴛兒鴛乃山中之鳥有雌無雄專與人交合正紅裙妓也。韓愈詩云長安眾富兒盤饌如此鳥羅羅羅羅葷葷不解文字飲惟能醉紅裙

孤老孤老者世稱丈夫曰老公娼家無顧老顧老者夫而以他人為夫即孤寡老公也顧老言宿娼之人但顧眼前一時之好不顧表子表外衣也言娼日後之老言顧老者反之耳表子表外內室妻子

乃外邊暫牽頭言不務生理之人牽引人家飄客言同苟合者牽頭子弟入頭于花柳中行走也飄客言輕身于花柳之中如梳櫛娼客初嫖娼家之女謂物之飄流而無定也梳櫛之梳櫛亦行花燭之禮烏

龜言龜雄不能交雌而與蛇交又曰忘八言人入于者其心已忘却孝悌忠爭鋒子弟遇駁互截馬即爭

信禮義廉耻之八字矣

卷四

四十一

未幾交

信禮義廉耻之八字矣

卷四 四十一



玉環裏

**鑽龜**

娼婦與他家

**跳槽**

子弟在此娼家宿歇又

**私科子**

言非正路衙院所出

**一點紅**

妓也。劉郭詩

點紅斗筲之器成干鍾座上若無油木

**錢樹子**

唐時

梳烹龍庖鳳亦成虛。油木梳亦妓也

**嘗湯鬪**

點卯

**借宿闕**

以上皆言其知趣即

**點茶逐客**

娼家憊人坐久不動

**行姦賣俏**

**偎紅倚**

**翠**

恩愛不忍

**奴役**

**僕賃**

左傳曰僕賃于野言

**都養**

倪寬傳曰養為弟子

給烹炊者也因無資用

**賣庸**

樂布傳曰

**流庸**

謂家貧

故供諸弟子烹炊也

**庸保**

庸賣功庸也保可安信也

鄉行為人傭作也。昭紀云流庸未及復

**傭工**

工人也

**長工**

**短趁**

**短頭工**

短短也傭

**酒家保**

酒家作保保庸也樂

**厮臺**

奴僕

**從者**

稱人

**厮養**

薪為厮

**銀鹿**

唐顏真卿

鹿。歐陽公云銀鹿鼎來。鼎

**奴婢**

奴如也如女之

來謝其使命之來若鼎之重也

**臧獲**

海岱之間

女婢女之卑者故字從卑一說男曰

臧獲

朱後

卷四

四十二



便了 有才幹之僕曰便了漢王子淵從成都楊惠寡婦買僕時戶下有一長鬚之奴名便了百事隨人使之即

蒼頭 漢名奴曰蒼頭猶言黔首也 牧圍 養牛曰牧圍 養馬曰圍 厮輿 王駕車者皆

僮僕 給事侍從之人 盛价 稱人奴僕也又曰盛价使盛价崩盛從自稱

小厮 日小价又 奚奴 即小厮 扈養 養馬者曰扈炊烹者曰養 家吏 日小僮

陪僕 僕從也 餘胥 僕從也 牧童 看牛小厮 伴當 即奴僕 左右 不

平頭 奴曰平頭 僮倩 補人車馬僕從也 園丁 種菜人也 厮舍 賤役人舍也 呼

喚使令 伏侍 服事 跟隨 隨從 承直 供事

也 挑抹 挑塵 拂拭 並借潔也 搬捧 搬搬移也捧 壘墊 以瓦屑填

齊其不 平處也 捷傘 靴包 提拎 手携物也 損擡 搬運 負

荷 肩物也 挑擔 汲水 香水 淘洗 清水 鬼水

奚童 家隸 並僕也

紀綱僕 僕曰秦綱亦曰紀綱晉文公奔于秦穆公以女贏氏妻之文公迎之以歸時呂卻欲殺文

公秦伯護送者三千人實紀綱之僕也 註有士風

云謂諸門戶之事皆秦綱供之為之紀綱 有士風

庶直者日 奴產子 家生如也 桀黠奴 強悍狡獪之奴也食貨志曰桀黠奴人之

所 守舍兒 看家人也 舍中兒 親隨人也

一介之使 呼人僕使也 長鬚赤脚 僕曰長鬚婢曰赤脚盧仝詩云一奴長鬚不

裹頭一婢赤脚老無齒



女也 儻也 私屬也 侍兒也 父傳也 奶妳也 僮御也

丫鬟也

讀書婢鄭玄家奴皆讀書一婢忤其意玄使人拽跪泥中一婢問曰胡為乎泥中曰薄言往愬逢

彼之怒 掌也 戕婢唐潞州節度使薛嵩有侍婢名王薰澣

婢之職也薰薰香也澣洗濯衣也 典炊爨

招致妖麗置妓妾也 婢兩盡忠周大夫妻淫與隣人通主父還恐覺為毒藥使婢進

之婢私日進之則殺主父告之則殺主母因僵覆酒主父怒答之妻恐婢泄因他過欲殺之婢就杖將死

不言後主父之弟以告于其兄厚嫁其婢

增無用之口覓婢多也

皆取成於婢僕不親事也

後房多曠積之女多妾也 市寒賤可制指者覓常婢也

疾戾

頑民 嘍虎 强蠻 濁漢 刁徒 蠢漢 兇徒

村夫 歹人 浪子 夯子比方人言語不正故曰夯子 蠻子

倭子 回子 韃子 傻儻 猷子不伶俐也 癡子

呆子 顛子 矮子短人 矬人矬矮也 跂子背曲之人 啞子

不能言也 臃子人肥 癩子癩乾也 癱子癱也 侏儒短人 籛臂籛開也

麻臉



小夥子 風魔漢 短棍 短棍 短棍 短棍 短棍 短棍

黑頭 癩癯頭 癩疤頭 紫糖色 癩瘋子

狽臭子 狽小獸如臭鼠之狀比人

婁頭光棍

乞丐

丐者 乞見 乞丐 俱求乞之人也

操瓢而乞 乞丐也 噙頭仰面 仰面求乞于人也 裸衣草食 裸衣赤身行也

賊盜

偷長 賊魁也又日渠率 山豪 山谷大盜 劇賊 大盜 夙賊 舊賊 強盜 明火執杖

打劫 竊盜 暗偷 偷兒 賊也 白撞 白日撞入人家見物便取謂之白撞賊 劫掠 沿村劫掠 擄掠 乘機擄掠 搶奪 白日晝搶奪 寇賊 攻劫日寇

穿窬 穿窬壁也 掘門 掘開門也 挖壁 挖開壁也 掘壁 賊以身掘壁也 掏

摸 偷摸 鑽倉 鑽入船倉偷盜財物 椎埋 椎殺人而埋之也溫舒傳日椎埋為姦 剪

絡 白日剪破人衣袖竊其財 攘鷄 偷鷄也 踰垣 踰跳越垣牆也 賊仗

舍匿 謂容止藏隱也淮南王傳日及舍匿者 亡命 命者名也凡言亡命謂脫名籍而逃亡也

遁逃 通亡也亡逃也久負官物亡匿不還者謂之遁 脫逃 逃走也又日 躲避

躡過 掩過 閃過 閃過 蹩過 蹩過 叛過 叛過 走竄 走竄 逃牢



越獄逃漏網強盜脫逃鼠竄言其窘迫逃下

有竊疾性好盜收晒眼白日偷人晒眼之衣服

鼠竊狗偷偷換箱籠偷換箱籠鎖偷盜財物盤牙連歲盜久不解

揭木為兵強盜砍木為兵器也負柴為械強盜以柴為器械山穢草藏

盜藏避也又曰掘穴為家穿窬草石來歷不明言其人不知從何處來也三五成群

結黨也又曰乘隊挾夥夜聚曉散強盜所為出沒無常踪跡不定

身體

玉體稱人身曰玉體又曰貴體尊玉山身也肉山身肥也

冰肌莊子云藐姑射之山有神人肌膚若冰雪綽約若處子肌膚肌肉膚皮也骨格

身軀身材腔子身子軀殼挺身五行志曰挺身獨與小人晨夜相隨

。挺引也言引身而逃難也跳身蕭何傳曰跳身遯者數矣。言輕身走出也紆體曲

也。賔戲曰紆體衡門獻體左傳曰羞者獻體改服于門錯躬宣紀

日百姓愁苦靡所錯躬。錯解體左傳曰四方諸侯置也躬身也言無安身之處解體其誰不解體。謂

有叛心也

展四體謂展布四肢之力也左傳曰臣展四體以率舊職猶懼不給而煩刑書

不訾之身稱人身貴重也又曰無貴之軀不訾者言無貴量可以比之貴重之極也。益寬饒

傳曰用不訾之身臨不測之險

顛顛顛顛也







雷疾也 **搵** 音温去聲拭也 **矇** 有目不明 **瞽** 上瞽 **瞶** 木 **瞹** 並眼珠 **盲**

也 **瞶** 並目無 **瞶** **瞶** **眇** 並目不明也 **瞎** 眼目全不見也 **瞶** **瞶** 並音

也 **睽** 睽看 **睽** **眇** 並音梭 **睹** **覩** 並音妬 **瞠** **瞪** **瞠** 並音

明上神 **英玄** 字 **銀海** 也 **眼睛** **烏珠** 眼內 **眸子** **瞳**

人珠也 **秋波** 言眼如秋水之清也 **眼眶** **闌干** 即眼 **眼** **眼** 凝也

眼淚 **拭淚** 也 **眨** 目欲 **睜** 睜眼 **瞥** 瞥目 **睥** 睥睨

也斜視 **羞明** 不能對明 **近覷** **短視** 並近視也 **瞻視** 仰視 **窺** 窺覷

**闕** **窺** 窺覷 **睚** 睚眦 **眦** 懷怒冷 **施眼** 施陷 **瞟** 瞟眼 **瞟** 瞟眼

**眸** 定睛也 **偷覷** 私視 **盼** 旁視 **流睇** 延視也 **觀覽** 看 **闕** 闕明

日不能見也 **失明** 也 **佇目** 定睛也 **偏目** 一 **寓目** 寓寄也 **戴目** 戴目者

左傳曰得臣與寄目焉 **指目** 謂指而私目視之也 **戴目** 言常遠

視有異志也賈山 **圍視** 圍睛止視言驚愕也賈

傳曰戴目而視 **司視官** 也 **屬之目** 左傳曰謂注 **眼睫毛**

**目指氣使** 謂動目以指物出氣

**鼻** 人始受胎 **竅** 孔竅 **頰** 並音曷 **鼻** 並音鼻

也孔 **隆準** 準鼻也隆高也高 **準頭** **蘭臺** **廷尉** 並鼻 **鼯**

**鼻** 鼻病塞 **施鼻** 鼻陷 **涕洟** 鼻漿 **血** 鼻 **頰** 鼻 **玉**

也 **鼻** 鼻病塞 **施鼻** 鼻陷 **涕洟** 鼻漿 **血** 鼻 **頰** 鼻 **玉**

未幾反 卷四 四十八







嘴唇 玉池 華池 金闕 軍營 以上皆口也 牙齒 口上

牙下 喉嚨 喉嚨 咽喉 並喉嚨也 吞吐 呼吸 飲也 咀嚼

日齒 啜鋒 齒神也 羅干 齒字 齒齧 齧側咬也 津唾 口液 涎沫 口液 舖

啜 舖申時食也孟子曰徒舖歎也言貪食也 口饒 貪食 獨噎 獨饕食也 喘息 疾

息 嘔吐 咳嗽 骨鯁 食骨刺喉中也 噎塞 食窒氣不通也噎與饅咽並同

噎 噎 氣噎 搯吮 按喉也亦作扼亢 歷齒 踈齒也 靈液 液也又曰甘泉靈泉

噴噴 口聲也 暗啞 瘖瘖 並音印雅瘖哭泣無聲瘖不能言也

太和官 口也 饒餉病 食食也 舌 舔 以舌舔物與舐同 舐 以舌舐物 舐 以舌舐物 舐 並音近舌下病也亦作噤

通明 舌神 正偷 舌字 玉籥 舌也 譫 吐舌貌 譫 吐舌 譫 吐舌 譫 吐舌

出納官 舌也 心 火藏也身之主神明之舍

心窩 丹元 心神 守靈 字心 天君 靈臺 靈府 冊府

紫府 絳宮 玉陛 上玄 靈田 內美 人心好

日有 膏肓 心上膈下也 方寸地 心也 呵脞 脞脞下也 啞 脞脞下也 啞 脞脞下也

方寸亂矣 心懣 以琬琰為心 稱人好

夫幾 卷四 五十







日抵 **戟手** **斫手** 並側手 **假手** 借手也。太甲嗣位伊尹作書云云以導

之註曰桀不率循先王之道故 **藉手** 假手也 **龜手** 裂如

天降災借手于我成湯以誅之 **撮合** 撮兩指 **捉摸** 捉持也 **搓挪** 手搓 **撥**

文 **攢攏** 簇聚 **撮** 撮也 **拈折** 斷其 **揭開** 揭高 **掀起** 手高 **攬**

起 **起** 手舉 **拓起** 以手 **搨開** 打 **撕碎** 撕折 **技拭** 拭也 **拮拾** 拾收也

也 **樓揪** 取 **樓抱** 兩手 **挑撥** 挑起 **扯拽** 按 **捅出** 搏擊進 **抽**

也 **擥拳** 手縮 **搏擗** 搏捏聚也 **捫捩** 捫猶摸也 **搯撞** 搯猶撞也 **抽**

**大姆指** 指 **美手腕** 白也 **無名指** 第四指

**五宮** 心為絳宮守靈丹元肺為玉堂卜白 **五心** 手足 **五臟** 心通舌肝通目肺通 **六腑** 小腸膀胱胃

**四肢** 手足 **三關** 口為天關手為人關 **九竅** 目二竅耳

命 **便** 口一竅大便 **脉絡** 脉氣也 **膜理** 脉絡 **經絡** 血脉 **血脉** 與

氣往來周 **孔竅** **精神** **鬼魄** 陽氣為鬼 **聲音** **汗**

液 **趾** 足 **髌** 骨 **趺** 足背也 **蹠** 足底也 **踣** 足踏 **跑** 跳躍也

**躑** 也 **躑** 也 **躑** 也 **躑** 也 **躑** 也 **躑** 也 **躑** 也

**躑** 也 **躑** 也 **躑** 也 **躑** 也 **躑** 也 **躑** 也 **躑** 也

**躑** 也 **躑** 也 **躑** 也 **躑** 也 **躑** 也 **躑** 也 **躑** 也

**躑** 也 **躑** 也 **躑** 也 **躑** 也 **躑** 也 **躑** 也 **躑** 也



**重足** 重累其足言懼甚也及 **足跡** 跡也 **脚跟** 後足 **胫膝**

**躑躅** 也跳 **踴躍** 也跳 **踐踏** 地足著 **蹂踐** 蹂踐也 **蹂躪** 並足踏也 **跣** 也

**屈足** 坐也 **站立** 也 **跨步** 也 **躡足** 躡足行伍之間 **託足** 賈山傳曰

**躡** 足馬。託寄也 **躡足** 躡足行伍之間 **躡足** 足停 **旋**

**踵** 旋轉也 **踵** 不得旋轉也 **踵** 謂不待轉足宜速決也 **雪足** 洗氣 **跽** 也

**踵** 舉踵望也 **曳踵** 謂行不絕也 **繼踵** 接

**踵** 並謂足跟相 **駢拇** 連也 **蹈** 踐踏也 **躡** 人民之所蹈躡

**躡頓** 也 **踣** 跌 **躡** 跌 **躡** 跌 **躡** 跌 **躡** 跌

**踣** 盤膝坐 **踣** 地如箕 **躡** 也 **躡** 也 **躡** 也 **躡** 也 **躡** 也

**趨** 行失 **蹉跌** 失 **踣** 行不正 **躡** 小兒初 **踣** 行而 **蹊**

**蹊** 足高 **蹊** 也 **蹊** 也 **蹊** 也 **蹊** 也 **蹊** 也

**髀** 尚骨也 **脚** 過

**脇肩累足** 重足也 **重足一迹** 義縱傳

**重足** 一迹 **重足** 一迹 **重足** 一迹 **重足** 一迹 **重足** 一迹

**視躁而足高** 左傳 **視躁而**

**尿** 男子陽 **尿** 陰門 **屙** 陰名 **屙** 陰名 **屙** 陰名 **屙** 陰名

**溺** 也 **洩** 也 **屙** 也 **屙** 也 **屙** 也 **屙** 也

**膀胱** 府 **腎囊** 即陰囊俗 **玉莖** 形 **陰戶**

卷四 五十三



珍珍夢  
女人陰物也  
又曰陰門

體貌

威儀 凡人威嚴使人望之其容儼然可畏敬之曰  
威凡人有容儀使人見之其氣象卓然可肖象

之謂氣質 氣聲氣辭令  
資質 資材質  
天資 天所賦資

稟 天資  
氣象 象容貌  
肖 貌肖似也  
形狀 狀形體態  
體態 身體態  
風采 言其狀貌無所象似也

地故庸妄之人謂之不肖  
豐姿 姿姿態也  
儀表 光采  
豐標 豐面貌豐滿  
豐姿 姿姿態也  
儀表 光采

神儀 清顏 清姿 並呼人  
王立 羊祐體儀王立可  
以整肅 冠玉 貌美也漢陳  
王儀 王貌並稱人貌  
姿

色 姿態  
光儀 稱人盛德發見  
堂堂 容貌  
表表 容貌  
天

表 君顏也相者謂唐太宗  
標致 美貌  
俊俏 秀過萬人曰  
伶俐 快性  
俏俐 俊俏  
庸峭 庸峭本梁上小極名取其  
曲折俊 庸致 俗云標致  
魁偉 魁大偉奇也身長  
魁梧 魁大貌梧即悟也言一見可  
驚悟也張良傳曰魁梧奇偉  
以上並身 姪長 姪者長  
白皙 顏色  
濟楚 俊美鮮  
長大也 懷抱 胸中  
情懷 情心  
神女賦云瓌姿偉態  
懷襟懷 胸中  
情懷 情心  
瓌大貌美盛也偉也  
懷腸 衷方寸所蘊也  
衷曲 心中委  
心術 慮  
衷腸 衷方寸所蘊也  
衷曲 心中委  
心曲 心中委  
風旨 謂人  
情況 並意  
辭色 言辭  
顏色

未幾交  
卷四  
五十四



豐下

面方也左傳曰穀也

色笑

顏色有笑容也詩云載色載笑

風裁

風者雷厲風飛之謂裁者謂能鑒別善惡也

脂臄

肥臄並身肥也

神鋒太秀

言人精神急也

鼎角匿犀

相貴

淵角山庭

賢人之相

天骨

秀朗

姿儀端潤

並美狀貌也

碧梧翠竹

鸞停鵠峙

陽煦山立

日角珠庭

瑤林玉樹

以上並稱人美風儀也

未

嘗換色

莊持不笑

劣相

惡相

龕体

人不精細

醜陋

鄙惡俗

村俗

俚俗

並粗俗

鄙萎

容貌醜陋

不颺

颺顯也

貌侵

貌短小也

碣确

人不靜

儼儼

形貌惡也

很

傷身

艱艱

身長而

膠臄

貌醜

侷促

身短小也

婢妣

身短

妣妣

駝長

身長

長

直也

癯形

貌瘦

么瘠

言人微小

猥喙

口高也

猥

眇小丈夫

人也短小也

醜狀駭人

可使監厨

笑人大腹

麤頭鼠

目

喻人貌醜

姬

師古曰姬本周之姓貴于眾國之女所以婦人美號皆稱姬。左傳曰雖有姬姜無棄蕉萃蕉萃陋

賤之人也

國色

女貌之美蓋一國也

娉婷

美好貌

綽約

柔弱美好善容止也

妖嬈

婦貌妍媚

巧

嫵娜

婦人長弱美好

嬌媚

嬌妖嬈也媚妍媚也

便

輕便也

婉

輕麗貌

婉

婦貌妍媚

柔順

貌又

婉婉

婉言語柔順貌

少艾

年少美好

艷冶

女貌

未幾

交

卷四



美也艷精  
采動人也  
婉澤  
女色美  
好潤澤  
婉變  
美好  
蒙增  
膏贈  
眼作  
穠睇  
婦人

美瞻  
視也  
含睇  
婦人  
微視  
黥黑  
美髮  
玄妻  
左傳。有仍氏生女黥  
黑而甚美光可以鑑名

日玄  
妻  
柔曼  
女貌  
美也  
媼媚  
美好  
宮腰  
女人腰細也漢馬廖傳  
日楚王好細腰宮中皆

死餓  
京兆眉  
漢張敞為京兆尹  
為妻畫眉故云

一國之選  
美髮不加澤  
髮不待  
膏沐也  
丹唇皓齒  
稱婦人唇  
紅齒白也

膚如白雪  
膚如凝脂  
稱美人  
肌膚如脂  
齒如含貝

齒如瓠犀  
並稱美人  
之齒也  
瓠犀瓠中之  
眉如翠

羽  
稱美人  
之眉也  
嫋眼蛾眉  
嫋好也  
蛾眉也  
其眉  
鬢髮玄

鬢  
稱婦人  
纖細美  
髮鬢髮黑也  
廷頸秀項  
領如蝤蛸  
並稱美人  
頸項也

稱木  
而長者  
肩如削成  
稱美人  
之肩  
手如柔荑  
稱美人  
手也  
茅

柔而  
白也  
腰如束素  
稱美人  
之腰  
弱骨纖形  
稱婦人  
之形

樊素口小蠻腰  
喻美人  
口小腰細也  
白樂天詩  
楊柳小蠻腰

悍潑  
婦人性  
悍散潑  
盜悍  
婦人偷盜  
而性強悍  
醜惡  
婦人貌  
醜性惡  
眈眈  
目汁

女而不婦  
言其知  
為女之道  
不知為婦  
之道  
眼幽如

曰  
婦人眼  
深如曰  
蓬髮歷齒  
蓬髮髮亂也  
歷齒齒  
踈也言醜婦人也

熟視令人嘔  
言婦人  
醜惡也

鬢頭  
縮髮  
也  
攏頭  
總髮  
也  
盟櫛  
嗽口裹頭也  
櫛沐  
櫛梳髮  
也沐潔

卷四

五十六

虞世南語

櫛沐



珍瑛裏

批沐梳頭洗面頰面洗面也盥手洗手也漱口以水淨口澤手洗手

洗髮髮洗縮髮屈髮縮髻沐浴沐浴潔身也洗澡沐浴也

不共漏浴漏浴室也內則曰男女不共漏浴謂妻不敢與夫共漏而浴也

寤睡夢中語寐請瞑目而語

困臥接交睫接偃息並睡也歇息安歇止息寤寐睡醒日寤睡熟日寐

一懸睡熟也睡覺睡醒也鼾齁鼻息睡聲眠傷睡也瞌趨欲睡也晝

寢當午時睡假寐不脫冠衣而睡黑甜日間睡也坡詩云三杯攤

飯午飯即睡也李太白以午睡為攤飯安枕睡安也黥布傳曰安枕而臥矣高枕高枕

而臥言無事也信宿凡師一宿為舍再宿為信過信為次淹宿經宿也瞽欲睡也

魘夢中作聲寢叱睡醒必有聲聆睡眼欲睡貌打盹坐而暫睡也侍寢

陪睡也又日同榻露次野宿也

低迷思寢困倦欲睡也通旦息寐達曉不能睡也明發不寐發夕不睡也

頽思而就牀悶而睡也

丙夜不能安枕中夜不寧也

夢寐神交為夢

夢虺蛇生女子之祥也詩云維虺維蛇陰物也

夢如平生夢亡人也殷浩夢糞殷浩或曰將蒞官而夢糞將得財而夢糞何也浩曰

卷四 五十七



珍瓊夢

官本臭腐故將官而夢棺錢  
本糞土故將得錢而夢穢也

夢殊明察

夢分明也此貴徵

也夢有吉兆

安知非吉徵也

解其夢疑

夙興

夙早起也

欠伸

呵欠伸腰而起

噴嚏

嚏

纒擤

以手捻鼻去涕

赤身

赤體也

赤剝

裸體

羸身

並赤身也

袒裼

露肩也

裸程

露臂

鬆

鬚鬢

鬢髮

鬚髮

科頭

反首

皆髮亂也

髮

鬢髮

並髮垂貌

垂髻

鬚髮

並髮後垂也

脫巾露頂

不戴巾帽

獨臥

彭祖云上士異床中士異被服藥百粒不如獨臥

導引

古之仙者為導引之事熊經鴟

頤引接腰體動諸關節  
以求難老。出華佗傳  
泉咽之名曰胎食  
。並出抱朴子

胎息

背開氣而吞之各曰胎息

胎食

習漱舌下

珠璣藪卷之四終

卷四

五十八







