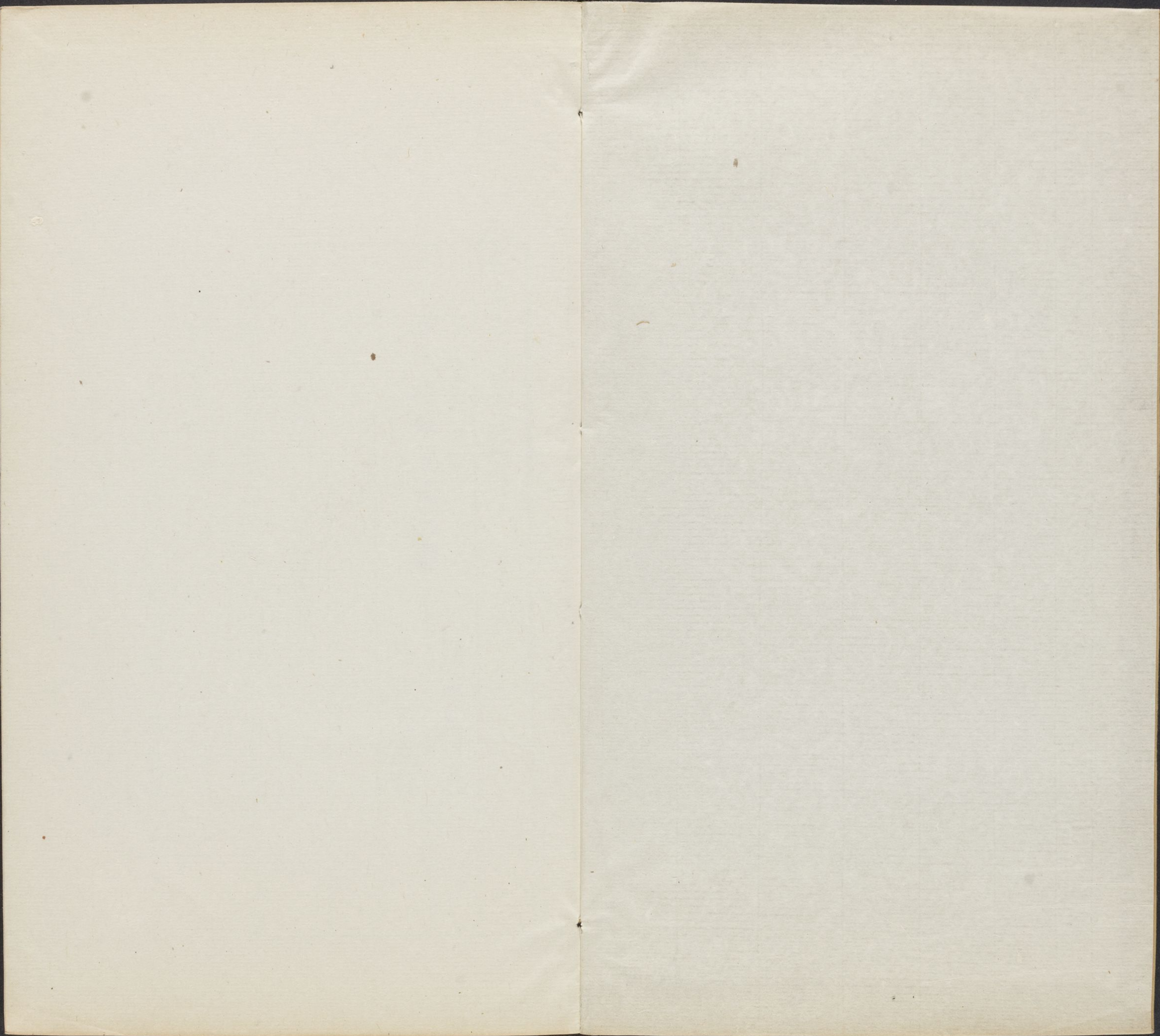


T 5460/7244.29

CHINESE - JAPANESE LIBRARY OF
HARVARD - YENCHING INSTITUTE

AT HARVARD UNIVERSITY
FEB 18 1941

6



卷之八

李元檢二題

司馬文正公

文正

屈翁山詩集卷第八

哈佛大學漢和
圖書館珍藏印

一
鴛水徐肇元掄三選

周源長荆思

徐起元瀛奇

校正

七言絕句

秋日廬山作寄繆天白

一嘯霜林葉盡飛
白雲終古獨無依
山中五老長相待
何事秋深尚不歸

自大小王公嶺經楓林橋一路丹楓古木與梅

桂相亂坡陀高低石路坦潔絕可愛

車隨石路去迢迢
夾岫楓林隱一橋
松樹不知何處盡

人穿蒼翠已三朝

君山夜泊

相思七十二峰青雲引愁心過洞庭采罷芙蓉秋月下
迴舟何處弔湘靈

陳宮辭

玉樹新歌唱未終石頭城外戰雲紅君王失國風流甚
笑抱名妃入井中

古寺虛無玉殿存美人環珮響黃昏多情最是萋萋草
不沒胭脂片上痕

科陵春望有作

玉漱金塘雨過時家家楊柳映茅茨溪行忽與人烟盡
一樹梅花獨自知

江南無路草萋萋欲送王孫烟雨迷幾度蘭舟行不得
鷓鴣偏向夕陽啼

歌舞銷沉一夜風繁華自古送英雄可憐七曲江南弄
都入胡笳慘淡中

日斜湖上聽歌還落盡天桃慘客顏回首白門楊柳外
春風一半在寒山

燕子新箋唱未終君臣一笑失江東風吹苑柳花無數
飛向天山與雪同

煙雨春光澹欲無年年愁滿莫愁湖清明莫向江南過
芳草萋萋是故都

榆柳青青萬井煙遊人隔袖揖金鞭桃花不解王孫恨
開遍燕姬酒肆邊

淒涼今古一荒丘欲問滄桑水自流歸去東樵高臥好
青山猶爲野人留

金陵送藍子

秣陵爲客總途窮才技如君恨太工自昔黃金天最愛
艱難不肯與英雄

題吳季六所畫黃山松

三十六峰松盡眠一峰峰有一松纏柔枝不比松身短
十丈橫飛渡水烟

熊羆多力不如君季六少時力舉千鈞會同沙場作虎賁戰敗不

愁無矢刃奇松拔取掃千軍吳曩時建義戰敗手拔一松擊敵斃百餘人

松松費盡熊羆力画取黃山萬樹來雙腕可憐如此用
丹青深隱冠軍才

龍顛虎倒在峰峰盡是將軍漢代松鱗甲不妨三寸厚
耐他冰雪過玄冬

寄新安汪扶晨

不愛黃山愛紫霞紫霞中有故人家多情每遣潛溪水

流出相思與落花

扶晨家在潛溪門前有紫霞山去黃山九十里

我愛新安水至清頻勞三十六峰迎無端風雨迴中道

負爾樽前望遠情

扶晨約予入黃山予行至蕪湖以暑熱遄返

承君茶味紫霞新遠寄兼貽吳野人歸取越王臺畔水

一杯先奉白頭親

扶晨自製茶名紫霞片海陵吳野人有謝扶晨寄紫霞茶詩

寄答新安黃黃生

黃生洪仲舟

方舟

吾知己分手維揚已十年黃存黃山洪白

嶽洪今已沒有誰憐

因君更自憶方舟白首風霜苦竹秋

洪有苦竹軒

淚與飛花

吹不盡門前添作一溪流

浮家往金陵作

半船妻子半船書烟水蒼茫恣所如此去金陵四千里

不知何處有田廬

浮家已至蠡湖濱思向匡廬住一春瀑水遠從雙劍落

垂垂天外欲牽人

湖上

落花半落鏡湖春無數鴛鴦戲白蘋吹笛一聲邀海月

月來先照浣沙人

題望京樓

心逐春光萬里流回風吹墮望京樓江南盡是相思樹

和雨和煙繫紫騮

白萬安上十八灘號子

一夜灘魚撥刺聲雨中偏得月華明
平鋪瀑布衝舟去白鷺無心亦自驚

某明府納姬金陵索贈

已有芙蓉並蒂妍紅粧雙倚似非烟
更迎桃葉秦淮上共載梅花大庾邊

君雄州人

太白風流奈爾何金陵小妓楚聲多
天生三寸如花筆只爲佳人画翠蛾

宿乳源道中

馬度橋南石路平黃昏未到乳源城
山樓一夜驚寒夢不辯松聲與水聲

夜上飛雲頂

大雞未喚滄溟日海蜃先銜若木霞
獨上羅浮最高頂一聲長笛月光斜

自秋家至黃密道中所見

山女春晴采笋多林中雙踏落花過
千巖草長無樵徑猿鳥紛紛下薜蘿

銀釵高髻帕輕紗谷口群栽吉貝花
夫在東菑望朝饁唱歌遙下碧峰斜

寄無可禪師

羅浮采藥失佳期
聞道嵩陽錫杖移
珠海含君千里月
秋光長得慰相思

題畫蘭圖

羅浮夜半欲開時
多謝微風不肯吹
香隴山來歸絹素
祇應騷客夢魂知

平生作畫恨無師
花鳥而今學已遲
欲作道人蘭弟子
瀟湘雨寫一枝枝

秋日對花作

花曆天南最不同
吹噓不必定春風
東君自解行秋令

先遣梅開九月中

九月初殘漸有霜
盆梅移近讀書牀
花開夜半頻驚起
一朵渾如萬朶香

芍藥

千枝萬朶怨春紅
白纈黃樓髻子中
折向尊前君不飲
參差笑殺浣花翁

虞美人草

舞態依依傍藥欄
多情春雨未沾殘
朱顏不與英雄盡
秀作名花萬古看

柳

一絲一縷已風流半拂芳塘半画樓日夕含煙復含雨
不將春色散人愁
已遣飛花作白蘋又教吹絮逐香茵枝間嬌鳥紛無數
第一流鶯最惱人

鷓鴣

不戲新梅嶺上煙對啼偏向酒杯前三春梅作江南客
萬里愁當落日天

天涯

天涯蕭瑟又逢秋不待霜飛已白頭明月何曾知客恨
黃花只是笑人愁

題江丈小影

高柳垂垂拂曉空愁心多半與天風羲皇以上何曾沒
總在先生夢寐中

題葉氏山房

城外青山千萬重城中獨有一芙蓉君家正在芙蓉上
一片樓臺雲氣濃

姑蘇楊柳枝詞

姑蘇臺畔臥經春歌管淒涼憶美人楊柳無情飛絮亂
可憐如雪亦成塵

家家垂柳繫相思况復吳儂唱竹枝未曙啼鳥腸已斷

行人難待月斜時

美人香水尚留谿谿畔桃花亦姓西無限風流與楊柳
千條萬縷任烏棲

露咽烟啼總不明飛花如送復如迎長條那忍輕攀折
爲爾臨風最有情

四百橋邊茂苑東纖腰舞殺爲春風吳娘一一嬌鶯似
生長遊絲落絮中

金縷垂垂拂水流梧宮花草不曾秋蛾眉飛作天邊月
長爲君王照鳳樓

送客

春草方生瘴氣微子鴟催客不如歸漁舟但向桃花入

莫問仙源是與非

春望

烟雨催春春欲歸荒城最少是芳菲生憎浦口多鴻雁
食盡蘆花未北飛

沙亭漫興

村南村北一溪分咫尺橋梁隔暮雲雞犬無聲人寂寂
羲皇一枕至斜曛

丈人樞僂八旬餘口授諸孫不用書爲愛榕陰風日好
移樽相與贈黃魚

風含落葉易成悲
葉葉秋來亦有思
蕭瑟最愁蟬響外
一聲先與夢魂知

自題易葉軒

一庭梧竹最宜秋
易葉新書雨不流
人是羲皇高枕外
黃花亦爲羲熙留

春日仙寒草堂作

一聲黃鳥一深杯
盡日林中戶不開
惟有東風憐寂寞
時時吹得落花來

增城道中作

青青山色每窺人
林外煙含一帶春
昨夜風吹新水長

桃花片片逐游鱗

浮瓊海

島嶼沉浮一點青
雞聲髣髴在空冥
斷虹一片天邊起
亂落風帆向翠屏

夫溪曲

夫溪在仁化縣東北百里
昔有戍婦送其夫
至此哀動行路故以名

夫溪溪水水分流
流向東西似御溝
恨絕當年征戍婦
湖痕長與淚痕留

鴛鴦不向此溪游
豈有鴛鴦得白頭
溪水不將濃淚去

淚紅長似落花浮

詠羅浮

一簾飛水掛雲高半落流杯池名與藥槽風捲寒聲入天際時時故作萬松濤

丫髻雙開紫翠新瑤臺石笋鬪嶙峋笑他玉女峰娟妙長伴雲邊一老人蜂名

青旗江口所見

微霜生暖雪生寒魚愛新泉上釣竿漁父掛帆三水去白頭人作鷺鷥看

見初月有懷

娟娟初出絳河濱只見蛾眉不見人欲寄清光與卿去風吹不肯落西秦
一半晴光一半陰相看只在碧天心盈盈最恨明河水長爲牽牛織女深

題畫竹卷

誰寫枝枝竹影長墨花飛處卽瀟湘瑯玕不必栽千畝自有清陰滿石牀

杜鵑

生作春鵑只苦啼山山紅染落花泥天教怨鳥催人老一夕星星白髮齊

題王給諫烏絲紅袖圖

王邵陽人

芙蓉無數水中開
化作鴛鴦七十來
爭愛夕郎辭賦好
持箋一一向琴臺

斑駁攜得素馨花
陸賈風流映漢家
一片羅陽歌舞石
看君飛滿筆端霞

東向

東向金陵蕩画橈
愁心不逐暮烟消
多情最似江南柳
盡日依依爲六朝

斷腸

斷腸無計更留歡
鳳去羅帷香未殘
畫下空簾愁脉脉

祇應花作美人看

送麥子之松江

聞道鱸魚三泖多
季鷹秋興在煙波
君行更盡吳淞酒
身後浮名奈爾何

風吹不散落花愁
淚共三江江水流
一代紅顏是知己
爲予多謝月珠樓

宜興有徐氏女宰相徐溥之孫也最賞予詩謂爲天下才子

席上贈葉仙

吹人無那素馨風
更送桃花上臉紅
但得佳人稱太白

不辭沉醉月明中

葉仙三稱予太白先生予喜爲盡三爵

梁烈婦

有序

梁南海人同邑賴萬生之妻丙戌廣州破萬
生被害兵欲犯梁梁墮樓而死

流黃織罷淚雙流笳鼓南來咽暮秋梁氏自來多意氣
為君還墮綠珠樓

綠珠
姓梁

黃烈女

有序

黃烈女南海九江堡人父名錫球丙戌女年
及笄值賊至將掠以行女曰吾頭可斷持挺
大呼與賊力鬪而死

曾從越女學干將電擊星馳巧異常力盡佳人惟一死
血花開作杜鵑香

送林木文還嘉興

野田黃雀及秋肥稻蠡銜霜亦不稀一棹鏡香亭子外

白鷗驚見故人飛

嘉興黃雀特佳
有亭曰鏡香

長思

壓酒長思鎮朔樓鈿箏低按小雲州樽前亂落鷺毛雪
半為天寒駐紫驪

歇馬長思金粟城索郎甜美月中傾荒雞不解留人客
行到黃河天未明

南粵歸辭

香貂雙覆錦衾齊雨灑船牕夢戍西湖水未曾生夜半

長鳴恨殺九真雞

弄雛軒作

鳥漸多聲到画檐更餘蝴蝶細穿簾晴催稚子開黃卷
駸課閨人寫素練

示女明洙

小本家傳女四書可能箋注若華如平生列女吾多傳
要汝聰明記有餘

春山

春山只在翠眉間休向雲門鏡水攀髣影吹入香不已
羨他蝴蝶逐風還

知道

知道楊花愛作萍故將飛絮攪空冥依依却是無情甚
折盡枝條勿使青
風花欲去向誰邊化作香泥色尚鮮最是東君無力甚
難留一片画欄前

焚香曲

郎如朱火妾青煙一氣氛氲出玉煎沉腦成灰應不惜
祇圖香在夢魂邊

辟邪鳧藻兩爐輕被底香毬更有情展轉不離君玉體

房風遺製鑄初成

馮小憐有銅足爐曰辟邪手
爐曰鳧藻香毬卽被中香爐

越臺新柳

新年柳葉已爭開絕似江南二月來自是炎方天易暖
春光先到越王臺

未作鵝黃綠尚輕垂絲一半拂春城風流絕似靈和殿
不待條長已有情

同心同折一枝迴絲縷因風結復開已苦春愁如雪亂
莫教花絮更飛來

題沈君小影

形影陶公此亦真羲皇以上更無人科頭不見三千丈

欲爲君加漉酒巾

李白詩白髮三千丈

舞草

血作杜鵑花已紅魂爲舞草更搖風美人騅馬平生物
一笑天忘起帳中

黃花

黃花十月似丹楓嶺外無霜亦變紅安得醇醪朝夕有
玉顏醱好與君同

乞顧生寫真

巖泉置我未爲非更寫嬋娟伴少微吳氏當風高士帶
曹家出水美人衣

移人神氣一毫端漢有狂奴在素紈異日桐江來物色

羊裘好與故人看

題英上墨竹

疎放枝枝意有餘縱橫下筆似顛書風吹舞影生綃落
無數篔簹勢不如

將上惠陽舟中望羅浮卽事奉呈王太守

江遶羅浮上惠陽絕勝九面見衡湘半天空翠如陰雨
一路秋光出夕陽

使君詩作萬松濤噴薄羅浮兩勢高九十九條成瀑布
隨風欲剪一并刀

羅浮有九十九瀑布

題高生畫

故人胸次滿霞煙画出雲林與石田愛殺橋西扶杖者
無人相與躋秋天

戲示墨西

方程古墨欲收齊磨盡松煙苦墨西有子殷勤將代汝
研池先與洗澄泥

方子魯程君房也

卿如子墨客卿來膠漆相依更不開湯沐欲封君卽墨
五年功在讀書臺

口占送姬人之母

公姥能來就女無無兒休歎白頭孤殷勤得使甥孫大
與婦雙雙作孝鳥

送朱竹垞

情同楊柳但依依乍見那堪卽送歸白首相知誰得似
夢魂從此更交飛

重來此地莫相違各已浮生近古希二十五年還待汝

白頭未肯嫁斜暉

予與君別二十五年矣

送人入京

桑乾亦是小黃河橋向蘆溝踏雪過馬上錦裘青海客
嗚嗚吹葉和悲歌

白山冰雪黑山雲水落遼河向塞分更出榆關隨羽獵

海青看打鳥獵群

諸雨作

百道飛泉作簷溜絕疑三峽倒龍湫哀猿爲爾空腸斷
淚逐潺湲日夜流

屢得友朋書札感賦

一謝交遊故國回寒暄不斷素書來杜陵雖有虛名好

溝壑何曾一救來

少陵詩虛名但蒙寒暄問泛愛不救溝壑辱

最早知音是阮亭青蓮不得擅仙靈九天咳唾紛珠玉

亂作飛泉下杳冥

王阮亭云翁山先生詩殆如太白所云咳唾落九天隨風生珠玉者

慈谿魏子是鍾期大雅遺音獨爾知一自彈琴東市後

風流儒雅失吾師

雪竇山人畊也

簞谷同心復同調平湖臯旭亦淵通王吳競學翁山派
領袖風流得兩公周簞谷郭臯旭嘉興人最賞于詩以
一時吳越相師法者爲翁山一派云
才名四十有餘年老益飢寒萬卷前絕代文章多妒忌
白來人欲殺青蓮

老豈爭名向少年未焚筆研已歸田能知白也詩無鼓
除是開元一代賢

長兒明洪十八歲生日口占示之

志學已多三歲矣成童又過二年來文章莫與面翁似
一代聰明要自開

題朱君望雲圖

春鳥催歸處處開鄉心画出翠氤氳江南山色無多少
總向邗溝作白雲

題劉君蘆洲濯足圖

立意菰蘆尚有人微茫煙水未迷津白頭漁父偏知汝
一棹相將出白蘋

新柳

鵝黃淺淡雪初消拂水拖煙已萬條小得春風都解舞
憎他絕似阿蠻腰

送聲遠往杭州

西子湖西返照明南高峰雨北高晴蕤絲采共鱸魚腊

歸作高堂錦帶羹

舟向孤山柳外堤知從處士問幽棲故人亦是林和靖
家有梅花作女妻

西蜀費錫璜數枉書來自稱私淑弟子賦以答

之

詩歌豈敢作人師私淑如君乃不疑風雅只今誰麗則
不才多祖楚騷辭

古詩源向漢京尋十九情同三百深唱歎冷然清廟瑟
朱絃疎越有遺音

開元大曆十餘公總在高才變化中誰復光華真萬丈

謫仙猶讓浣花翁

九月望後梅已數花先黃菊而發喜賦

霜降初寒卽吐花不教黃菊擅陶家籬邊秋色兼春色
別作幽人一歲華

題畫

老樹橫斜似酒龍扶持須倩木芙蓉憑君更發蘭香墨
多寫含霜三醉容

送王觀察之官蜀中

荆門西湖卽高唐一路風流屈宋鄉更向秭歸尋故宅
無窮騷些在斜陽

十二巫峰似九疑芙蓉朵朵鬪仙姿
離騷弟子荒淫甚神女無端入楚辭

似有朱顏在鏡中香溪清與若耶同
美人心逐天山草萬里青青到漢宮

斷腸花滿峽門香復有相思碧草長
哀怨一從生望帝三巴都作杜鵑鄉

竹郎祠下竹公溪水合三江到峽西
白黑諸蠻春報賽巴渝曲爲使君低

羚羊嶮口滿嘉魚丙穴人言美不如
君到沔陽春盡候相思應遣一銜書

一林

一林秋色在貧家紅葉蕭蕭似落花
無數金錢在黃菊欲持沽酒送年華

屈翁山詩集卷第八

附詞 一多

如夢令

纔過鷓鴣啼處又到鸞雞飛處行盡越天邊總是一江
煙雨歸去歸去芳草幾曾迷汝

又

未盡一灣藤竹又入一灣喬木向夕駐漁篷螢火照人
孤宿相逐相逐已與白鷗情熟

醉花陰

煙雨臺城迷古道春色幾時好誰使馬羣多一片江山
生徧萋萋草未過寒食鶯聲老花發應須蚤處處是

邊陰垂柳垂楊不爲南朝掃

鵲踏枝

乍似榆錢飛片片溼盡花煙珠淚無人見
江水添將愁更滿茫茫直與長天遠
已過清明風未轉妾處春寒
郎處春應煖枉作金爐朱火斷水沉多日無香篆

戚氏 徐太傅園臧舊

是青溪一曲流水遶平堤古木過城亂花飄徑使人迷
淒淒問蒿藜東園不見暮烟低當時玉輦曾馴向此垂
釣樂忘歸錦鯉三尺中涓爭買重勞御手親提愛張星
幕左南部妖麗全勝雲西 榆柳尚有烏棲清露咽咽

怕向白門啼鍾山好雪餘佳氣掩映斜暉逐花泥咫尺
舊院芳畦脫寇往日名齊豔魂不散總作沈鷺一半分

與棠梨 太傅風流甚池多回舫洞有飛梯喜得君子

麗曲舉樓臺一一乞留題樂工老頓新翻女真雜調亡

國多淫靡教內人朝暮長流涕將往事思寫悲悽奈禁

林朔馬方嘶又彌望毳帳繞青氊更秦淮畔殘紅片片

只覩香蹄 武廟南幸有樂工頓
仁從 駕自稱老頓

瀟湘神 零陵作

瀟水流湘水流三閭愁接二妃愁瀟碧湘藍雖兩色鴛

鴛總作一天秋 瀟湘二水相合
名鴛鴦水

又

瀟水長湘水長三湘最苦是瀟湘無限淚痕斑竹上幽
蘭更作二妃香

又

瀟水深湘水深雙雙流出逐臣心瀟水不如湘水好將
愁送去洞庭陰

滿庭芳

蒲城惜別

金粟堆邊水蒲水畔紫駟迢遞迎來月中驚見光豔似
雲開桑落霑人半醉將長筵弄向秦臺天明去鞭揮岍
岍愁殺渡人催
徘徊空歎息桃花易嫁鳳子難媒和

香雨氤氳飛作塵埃墜井銀甌永絕誰復取仙液盈杯
應知爾三春繡閣幽寂委蒼苔

八聲甘州

榆林鎮弔諸忠烈

大黃河萬里捲沙來沙高與城平教紅城明月白城積
雪兩不分明恨絕當年搜套大舉事無成長把秦時塞
付與笳聲
最好榆林雄鎮似駱駝橫臥人馬皆驚更
家家飛將生長有威名為黃巾全膏原野與玉顏三萬
血花腥忠魂在願君為厲莫逐流螢

榆林鎮流寇號為駱駝城馬見而畏

長亭怨

與李天生冬夜宿雁門關作

記燒燭雁門高處積雪封城凍雲迷路添盡香媒紫貂

相擁夜深語苦寒如許難和爾淒涼句一片望鄉愁飲
不許爐頭馳乳醉無處問長城舊主但見武靈遺墓沙
飛似箭亂穿向草中狐兔那能使口北關南更重作并
州門戶且莫弔沙場收拾秦弓歸去

蘭陵王 雲州旅次

大同破猶記姜家作禍藩王邸邊草上牆紫兔黃羊嚼
花朵葱香雪餅大圍坐雙姬泥我琵琶弄爭唱玉郎道
是西宮內人作 康陵舊經過有五里鵬旗三里龍舸
豹房親上葦蕤鎖愛賈屋妖冶雁門粧束金元雜劇教
婀娜欲迴轆無奈 烽火御樓墮任馬踏含桃人摘蘋

果槐龍陰煖花當臥怕對對悲策叫雲相和淒酸難聽
語客去及蚤箇

意難忘 自宣府將出塞作

山轉雲中問花園上下蕭后遺宮鴛鴦雙樂在木葉四
樓空洋河雪紇干風愁不度居庸恨一春戰雲慘淡直
接遼東 揮鞭且莫匆匆愛笳吹兜勒邊女唇紅駝鞍
眠正煖馬乳飲還濃休出口奮雕弓更奪取胡驄料數
奇徒然猿臂白首難封

滿江紅 山陰道中

咫尺陰山黃水外龍堆相接最愁見邊雲羣起牛羊無

別白草已將青草變平城
與長城沒倩蘆笳吹出漢
宮春梅休折 天斷處沙如雪
天連處沙如月總茫茫
冰凍未秋寒徹柳未成條
風已斷鶯將作語春頻歇
勸行人莫滯紫游韁教華髮

關河令 延綬清明有見

柳毛爭插正冷節向野墳相識
枉踏新青靡蕪殊未碧
黃沙遙接塞北但幾點紅藍
顏色鹵地佳人臙脂嫌大
濕

傳言玉女 紅蕖

葉葉抽心卷放總同苗
蕾吹開無力笑春風
淡淡紅膏

太赤莫是榴裙相染光生雲髻
冷侵水簾 一半含胎
乍聞雷吐復斂露華寒
滴喜綠天半掩銅瓶養取
變作淺黃猶豔教人那
不遍栽窗檻

憶漢月 瓶中桃花

白碧紅緋相向春在瓶中
嬌養枝枝不必翠林旁
自有雨情煙狀 佳人金屋
少空絕世有誰幽賞
一根一葉已傾城
迎爾那辭蘭漿

暗香 蠟梅

北枝花後又蜜脾
點點成葩如豆想是綠珠
拋向柔條被黏取
分得黃檀色淺吞還吐
微開香口向葉底朝暮

衝寒攀得帶冰溜 心幼被春逗莫只管半含似他紅
蕊露乾雪皺餘氣箱奩尚穿透愁絕靈娥在遠思寄去
百房能否蜂釀罷芳未淡且浮臘酒

郭璞蜜賦靈娥御以艷顏

羅敷媚 瓶中紙梅花

瑤華先吐嬋娟手白繭生姿不界烏絲細作春光下剪
遲 冰綃片片那能似似得霜肥香動南枝兩兩同心
照水時

又

錦江滑膩層層染半寫香奩不用花縑多少春光在玉
纖 枝枝剪出皆檀暈一朵先簪粉印微霑翠羽教他

盡欲銜

浪淘沙 春草

嫩綠似羅裙寸寸銷魂春心抽盡爲王孫不分東風吹
漸老色映黃昏 蝴蝶不留痕飛過煙村紅藏幾點落
花魂雨過苔邊人不見濕欲生雲

憶王孫 草

風吹一夜卽萋萋未到裙腰路已迷湯斷離人日向西
帶香泥狼籍春光任馬蹄

惜分飛

事到傷心無可訴花落從他滿路此恨非風雨東皇自

是難爲主 片片隨波無一語化作浮萍自取應識相
思處莫將香夢東西去

浣溪紗

不折蓮莖不見絲絲長難繫一相思飛過煙樹少人知
心似芭蕉抽未已雨聲偏滴半開時郎邊可有一枝

枝

相思
鳥名

又

一片花含一片愁愁隨江水不東流飛飛長傍景陽樓
六代只餘芳草在三圍空有乳鶯留白門容易白人

頭

又

不分柳煙花雨暗將春去歌慵笑嬾向花朝恁得似鶯
多語 最恨匆匆神女彩雲無主巫峰十二已迷人更
一片香含霧

荷葉杯

紫燕雙雙飛去何處憑爾寄相思無書只有一紅絲紅
是口邊脂 郎問玉顏消否如舊獨宿繡房深牀間留
得鳳皇琴淚濕不成音

惜分飛

紅豆

開盒愁將紅豆數滋味應知帶苦泥裏休拋取怕他生

作相思樹 珠淚何年頻化汝 顆顆盤中不住欲付黃
鶯去 天涯銜向多情處

玉團兒 白杜鵑花

春心傷盡啼無血 化爲花枝枝似雪 色已瑤姬魂猶望
帝長含霜月 紅顏一夕成華髮 笑冰姿 臙脂盡脫暮
雨蠶叢朝煙劍閣誰憐淒淒絕

一叢花 蜀花

初如金粟一絲懸 漸似玉芝鮮 風吹忽變芙蓉朵 喜心
小不作青煙 春色况人殷勤 並蒂膏火莫相煎 難明
不必恨秋天 自有夜光妍 淚珠滴滴成紅豆 欲穿起寄

與嬋娟 山遠路長 因君報喜 泣盡復嫣然

向湖邊 采蓮

積雨初消 湖波新漲 葉葉乍浮 還沒素手牽來 比銀釵
光滑 教越娘輕按 蘭橈菱花 留取莫與紫莖同擷 隔宿
還肥 浸寒泉似雪 旋下蠻薑半作香羹 啜誰復忍去
去和鱸魚輕別 鱸具多攜 更吳淞乘月况美蕖 千頃非
錢買 休還恨犀筋玉盤消息絕 且逐鴛鴦向夕陽明滅

浣溪紗 杜鵑

血灑春山盡作花花殘 人影未還家 聲聲只是爲天涯
有限朱樓當鳳闕 無窮青冢在龍沙 催歸不得恨琵琶

琵琶

阮郎歸 燕

雙雙剪水鏡湖旁
萍開一片光
游魚正繞紫鴛鴦
輕銜過夕陽
新月上素琴
張窺人在画梁
巢中多少落花
芳成泥更有香

虞美人影

素馨茉莉休分別
大小總如冰雪
朶朶開當明月
綵縷穿成結
因沾膏沐香逾絕
圍髻更教重疊
未曙花田
親覩要解郎心熱

又

斷腸何必萋萋草
一片落花堪老
試問郎邊嬌鳥啼得
春多少
垂楊不把愁心掃
攀折画樓難到
欲取相思
燒了紅豆憐他小

一落索

杜宇催春從汝莫
催人去
人留卽是好春留
更一任風和雨
怕見遊絲飛絮
爲伊無主
落花爭似淚花紅
只滴在分襟處

鏡中人

本意和吳湖州

暮如霜朝似雪
長與玉顏相接
形影可憐無別處
處處同明月
郎愛箇人那愛妾
妾讓箇人清絕
羅袖爲伊

笑靨更使能言說

鳳凰臺上憶吹簫

至自榆林迎歸荔浦人看秦地佳人正寶箏調月斑管
吟春忽爾風吹花墜連嬌女共化珠塵會無語匆匆入
月渺渺行雲紛紛淚飛似雪揮不到黃泉霑爾羅巾
恨留仙難得空縐裙裙欲托哀蟬落葉爲傳此魂夢
氤氳離合非耶是耶髣髴誰親

雨中花

大別山前人大別芳草裏新墳如雪宿蜨休飛啼鴉休
去爲守松間月萬里樓煩來入越又相逐煙波一葉

魂傍湘纍淚沾秦女定作桃花血

錦纏道

示小姬辟寒

不使彈琴爲惜阿姑仙爪但簫聲倚風輕裊又休成子
朱櫻小短短桃花禁得春多少更羅裙許長莫拖煙
草露灑灑濕教人笑好日長描取曹娥帖錦箋千紙點
書都娟妙

高陽臺

紅草溝寒黃華峪暝頻驚雨雪當秋並騎三雲雙雙正
擁貂裘嬰雛抱向雕鞍上指故鄉萬里炎州念高堂九
子分飛饑風啾啾門閭倚盡因新婦喜秦珠秀麗漢

玉溫柔况有銀箏邊聲一一蠲愁人間樂事天頻妬把
恩情忽與東流恨當年月未團圓花未綢繆

摸魚子 寄秀水周青士繆天自

記當年落水門徑峭帆三度來往分襟忽爾經離亂且
喜故人無恙心不忘涼月夜銜書數把朱鷗放鄰姬兩
兩恨嬉戲相違明馳負去留爾在蕪蔣鴛湖好咫尺
姑胥在望包山爭列屏障新詞多少漁家子可有雪奴
低唱三白蕩多巨口鱸魚潑刺乘春漲何時見餽與范
蠡香莼越王醉李置我北堂上

點絳脣

愁逐春來那知春蚤愁還蚤一天煙艸只有愁來道
花落無多不用東風掃留階好玉顏誰保一窳枝枝老

如夢令

含淚相看上馬手執絲鞭難下魂作柳綿飛片片粘人
珠靶休嫁休嫁一任櫻桃花謝

謁金門

愁心亂亂似風花千片帶雨含煙看不見正當春欲半
更有淚飛如霰一夕江南都遍垂柳垂楊穿一串游
絲同不斷

夢江南

悲落葉落葉落盡春歲歲葉飛還有葉年年人去更無人紅帶淚痕新

又

悲落葉葉落絕歸期縱使歸來花滿樹新枝不是舊時枝且逐水流遲

又

相別久空與夢兒親已恨花房雙燕燕還憎竹簟一人人有淚濕紅巾

又

清淚好點點似珠勻蛺蝶情多元鳳子鴛鴦恩重是花

神恁得不相親

又

愁脉脉最是暮春初有夢花中爲蛺蝶無情月裏作蟾蜍不寄數行書

又

紅茉莉穿作一花梳絲縷抽殘蝴蝶繭釵頭立盡鳳凰雛肯憶故人姝

賣花聲

題鎮海樓

城上五層高飛出波濤三君俎豆委蓬蒿一片斜陽猶是漢掩映江臯風葉莫悲號白首方搔蠻屨大長亦

賢豪流盡興亡多少恨珠水滔滔

三君謂任囂趙佗陸賈舊有三君祠在樓

左

又 舊曲中

桃葉渡東西白鷺飛低裙腰草長與橋齊一代曲中人
已盡剩有香溪 脂水半成泥流入湖堤荷花欲踏紫
騮嘶燕子銜將魂片片可是深閨

滿庭芳 奉答張桐君惠陽幕中見懷

堤接鸚鵡城橋橫漁浦渺葦盡是春煙故人愁斷多爲草
連天誰料才華莫用空趨府蠻語年年懷人句花中葉
外多少淚光妍 情牽教鳳子西從藥市東至香田謾

銜得相思一一紅箋此恨何時解釋垂白矣猶自嬋娟
明妃好胭脂未落青塚已淒然

南歌子

耳墜雙珠重眉拖半月長未笑口生香更簪花一朶斷
人腸

又

額煖裝貂鼠頭高作鳳凰珠翠染花香却嫌人說道是
吳娘

又

屐齒沉香結釵頭小鳳毛鬟濕桂花膏半粧猶未就弄

檀槽

又

雪粉荼蘼製花梳茉莉裝衣更盡情香消魂猶未了向
平康

又

珠淚成紅豆香心作彩雲更好花熏倩誰遙寄去桂
林君

滿宮花

最相思樓上鏡長帶一枝花影嬌鶯定解夢湘東不向
画簾驚醒 淚染春箋紅雪瑩錦水桃花相映迴文書

蘇子斜斜念與東風教聽

攤破浣溪沙

莫怪匆匆是落花春來誰得久繁華蝴蝶不知寒食後
向誰家 白髮自教成暮雪紅顏不解作朝霞送盡多
情江上客一琵琶

唐多令

魂夢滿江飛茫茫何處歸和煙雨千里離微芳艸不知
人有怨愁望處只萋萋 不用接天低王孫路已迷恨
羅裙色映東西淚共風花相遠近烏柏下覓香闈

桃源憶故人

輕煙漠漠春何處試問水邊風絮不分晚來疎雨只共
芭蕉語 愁將花信頻頻數畢竟春深多許莫遣流鶯
催汝一夕過南浦

柳梢青

點點相思落花排就更長條半繫江南半牽江北盡
作宮腰 啼鶻只爲前朝幾滴血棠梨共飄惱亂春山
白雲愁暮明月愁朝

又

雙下雕鞍秦王故苑共倚闌干玉豆傳心銀桃引笑不
怕人看 斜陽稍覺微寒回首去宮城上關無限芙蓉

因卿眉嫵不愛春山

夢江口

春望斷日夕倚粧樓江上春潮無信久春潮只在鏡中
流流作一天秋

離亭燕

漸到鷓鴣多處愁作一天煙雨芳艸可憐千萬里長共
夕陽無主且莫返鄉關已有斷魂飛去 雲際片帆難
駐江上一竿誰許空如白鷗來復往恁得分他毛羽掩
淚似春山終日濛濛洲渚

調笑令

花片花片化作蝶胥誰見黃黃白白爭飛飛逐春人暮
歸歸暮歸暮月向枝頭半吐

又

芳艸芳艸生向江南太蚤連天一片春愁不管王孫淚
流流淚流淚點點桃花又墜

又

邊柳邊柳生在雲西不久清明纔見依依八月枝條盡
飛飛盡飛盡未報閨人霜信

又

邊邊月何用光爭積雪征人見爾生情爲似閨中鏡

明明鏡明明鏡不得長含雙影

漁家傲

五五枝頭還十十前帆已共寒鴉集數點殘陽猶在笠
情悒悒秋虫未夕紛相泣 朶朶漁燈含霧濕風吹忽
似流螢立幾道星光穿水入舟未及沈沈戍影愁呼急

又

清明掃一配墓

雨過爭開山躑躅餘紅染得春煙足人共啼鶉何處哭
墳新築鴛鴦兩兩黃泉宿 淚似棠梨飛碎玉柳條干
縷情難續每恨生時多怨曲愁盈目靡蕪忍作羅裙綠

雷天曉角

遺鏡

流塵久入點點殘脂濕鸞影至今猶在憑香霧掩餘流
獨立花半執月中追不及蟾兔料應相伴桂樹下斂
裙褶

女冠子 人日有憶

正月初七正是謝家生日秣陵時酌酒臨桃葉裁箋寫
柳枝 雙飛空似夢再見更無期化作煙和霧不相知

又 望月

天邊月今夕爲誰圓鏡好不將心事照何如一片盡含
煙光沒海東邊 相思淚霑濕素華寒化作蟾蜍棲玉
殿嫦娥人笑汝孤眠寂寂桂枝前

生查子

淚點白紛紛飛去沾花葉一半作棠梨一半爲蝴蝶
腸斷玉樓人綠艸藏嬌靨歲歲未清明已有春魂接

醉落魄

黃鶯弄舌枝頭啼得春光熱離愁不到郎邊說梅子青
青打起穿花葉 棠梨著淚成紅雪爲儂銜得胭脂血
天涯報道情難絕願似沉香生熟都成結

望遠行

一朵青山一朵愁飛瀑淚爭流夕陽更作一天秋誰忍
上高樓 花已落不須春鏡臺交與流塵玉顏難再是

西秦魂夢且教逐行雲命薄古如此枉用濕羅巾

歸朝歡

姬人欲易琴囊適吳興徐蘋村司業以嘉興錦見貺拜而受之報以雷葛莞香

並申小詞時司業將還朝補官祭酒

綠綺雕琴囊已舊漢錦蒲桃何處有美人鴛水一端來
豔過苔上穿花縐剪成勞素手珠徽瑤軫長消受謝徐
陵玉臺好序不及此文繡兒女葛絲挑出幼爲報襜
褕頻織就莞中香角復奩珍鳩斑一兼金購共獻飛
雪候要知締綵能長久待歸朝軟塵拂拭圖取冷風透

桂枝香

題潘氏葭園

山眉不斷與一帶暮煙乍近還遠更有獅洋潮水入湖

迴轉漁帆片片乘新漲愛梅林雪花晴煖柳邊相送三
沙紫蟹四沙黃蜺及春開窗留半扇任白鷺交穿窺
人書卷驚落雙榕細子飼魚肥嫩須將舊釀離支酒沃
鱸生冰縷霜片蕩舟迎我玉人攜取醉聽鶯囀

湘春夜月

又黃昏夕陽斜映湘陰可惜一片江聲都瀉作愁心欲
抱月光同臥奈月光如雪不煖香衾怕素娥笑客殷勤
玉指起弄鳴琴楓林瑟瑟螢吹鬼火葉助猿吟早掩
船牕休要作楚王迷惑神女荒淫雲朝雨暮斷人魂終
古情深恨宋玉托微辭諷諫風華寂寞誰與知音

歸去來

詠雨中山

生怕春眉人見無物爲紈扇
煙雨濛濛教遮面
天風外似花顫
十二峰俄變
笑神女楚襄空薦風流
但使詞人羨
荒淫好諷中勸

一斛珠

柳條休鞦朝朝攀折誰能那
翠眉春共青山鎖
多事嬌鶯苦向枝間坐
落絮紛紛時惹我浮游未化萍
干柔嫌他雪點蒼苔破
爲語東風吹向池塘墮

殿前歡

鷓鴣雞爲誰啼殺夕陽西
一聲聲迸思鄉淚
霑灑香泥

萋萋客路迷
煙樹千重蔽
魂夢三春滯
花休豔豔草莫
萋萋

醉鄉春

最好桂林香酒擎出玉杯纖手
皎月下豔花間隨意
老人消受
果贏二豪何有天上酒
星我友解沈湎卽成
仙醉鄉日月誰能取

錦帳春

凍雪全融寒風半透
正長至圍爐時候
念故園春早
數枝當牖梅花開否
歲暮離家淒涼素手與金錯無緣
相就向空囊一
哭淚滿衫袖祇添消瘦

白苧

又淒涼上端水天寒獨宿家園正吐朶朶紅梅紫菊苦
饑驅向人求食愧麋鹿無祿爲沙田闕白露秋分粘穀
秋收又無雲子依稀一斛留作糜芋魁兼煮如肥肉
空腹肝腸地錦咳唾天花不堪平賣持作高堂水菽當
此際蕭條有慚童僕哀蟬咽咽與悲絃不斷怨簫相續
欲返巾車雪霰頻飛催駕黃犢是處窮途老去還多哭

風中柳

趁取花朝與客探梅光福恨橫塘千株未足北船偎玉
南船偎玉恣春情冷香中浴 蜂頭白盡不見髻螺青

綠掃莓苔瓊英萬斛香涇三宿帆涇三宿約笙歌總歸
林屋

一斛珠

鷓鴣催我未十里遲遲放舸愁心不逐風吹過落花誰
那偏向離人墮 欲掩雨牕當晝臥又前灘狂濤聲作
滿江漁子爭回柁白鷗驚破飛繞青山箇

江城梅花引

黃花和我滿頭霜怕重陽又重陽不分早梅還與鬪寒
香老去看花如霧裏被花惱一枝枝總斷腸 斷腸斷
腸苦參商夜已長天已涼一葉一葉落不盡悲似瀟湘

那得羅浮清夢到蘭房
明月笑人眠太早飛去也影徘徊尚半牀

南樓令

無奈葉蕭蕭未秋含素飈
染霜深怎得紅消碧樹無端成錦樹
片片血作花飄寫恨滿空寥
斷魂何處招怎相思難報瓊瑤
青女多情能醉汝休落盡爲南朝

贊成功

莞城香角血格油收藏奩內
女兒心買來薰被費盡
麩金雙煙繚繞又到春深
幾夜風雪飄灑梅林偏愁
凍殺綠衣禽一般雙宿忍使
寒暗氤氳兩翅覆爾蘭衾

解珮令

芙蓉不好荼蘼不好是桃花
根葉都好來自秦淮似此
流鶯嬌小怎消他一枝裊裊
吳綾裁了越羅裁了怕
鴛鴦一對顛倒刺繡多閒儘
一十二時調笑寫蘭葩未
嫌太少

金菊對芙蓉

本意

香沁疎籬菊萼誰伴芙蓉
千瓣含烟與鵝黃相映弄粉
爭妍朱顏一日能三醉向
白衣笑更嫣然九華佳色玉
杯共泛不覺忘天折取插鬢
翩翩向酒家亂擲勝似
金錢與新辭芳豔分付嬋娟
長紅小白同低唱更一朵

當錦雙纏拒霜辛苦因公晚景一倍相憐

花犯

恨炎天梅花少雪凝脂未肥白玉寒珠熱似倒挂南枝
么鳳無力故人欲寄春消息踟躕那忍摘怕蛺蝶食殘
黃蕊團香歸粉翼仙姿亦復苦愁侵憐他消瘦甚神
傷姑射膏沐少天然好免汚顏色飛瓊女月中不辨縞
衣冷相要同片石喚翠羽啾歌罷天明愁寂寂

應天長

黃村探梅作

扶胥冬未半正百里花梅暗香相接生長瑤林兒女一
般如雪瓊英堆不掃任門戶玉茵干疊泥土漚狼籍牛

羊蕊珠誰拾多半化蝴蝶與翠羽翩翩影迷寒月何
必羅浮方得夢魂清徹師雄隨意宿便此處美人尤絕
休更待成子青黃始來攀折

眉嫵

新月

喜纖纖鉤挂淡淡痕生初試素娥手未作瑤臺鏡娟娟
影新眉隨意描就短長漫闢想玉葱殊未消瘦最堪愛
宛轉画樓前半規映珠斗仙樣唐宮那有歎玉蟬獨
處金兔無偶不死雖偷藥淒涼甚教人翻恨王母素娥
未久更兩宵弓影全殼看三兩天狼光墜貫他左肘

過秦樓

入潼關作

五谷三嶠函關天阻大河吞渭同流歎虎狼秦滅但百
二關山四塞空留守險少人謀把西京御氣全收剩虛
無宮闕斜陽千里隱映林丘喜華陰廟口琵琶女喚
征人繫馬槐麴消愁教兩三鶯燕各銜將紫萼亂作觥
籌看白帝多情有明星玉女綢繆且興亡莫問飛杖明
朝雲外相求

柳梢青 三原春日

南北雙城梨花酒熟一路相迎蔬葉茵陳麪條蝴蝶多
謝歡情嘶花寶馬驕行白渠上交彈翠箏處處鞦韆
人人踟躕消遣春明 三原酒梨
花春最佳

霜天曉角

翠樓明月此夕應如雪三兩玉人相倚香露沁濕雲屨
一疊還一疊瑤琴彈不輟恨與素娥同寡蟾兔外共
寒絕

又

此情良苦况復瀟湘雨長夜苦寒難睡虫唧唧似兒女
歲去窮不去埋憂那有處白首不堪家累無計甚向
誰語

侍香金童

雪瘦冰肥淡淡含春色喜香暗清寒人未識蝶子偷將

新蕊食剩粉殘酥爲留瑤席 怕亂飛片片隨風難自
力更寄語多情休弄笛一朶髮邊簪亦得未許全枝玉
纖多摘

淡黃柳

端州郡署作署曾作行宮

蕭條郡解曾作芙蓉殿誰記池頭蒙賜宴來去芙蓉葉
畔長與君王舊鳧雁共腸斷 龍髯已零亂剩垂柳欲
攀徧御溝西可有殘紅片乳燕窺人但銜春至巢向空
梁莫管

風入松

西湖春日

斷腸人在斷橋邊橋斷幾時連無端橋斷因腸斷令垂

楊千縷還牽愁裏流霞難滿夢中明月難圓 花開花
落總啼鵲淚染六陵煙冬青那爲君王改正清明蒼翠
連天多謝斜陽芳草莫催客鬢年年

聲聲慢

聞城上吹螺

東西雁翅兩作飛樓江間一片沈浮四角鳴鳴螺聲颯
起高秋淒涼尉佗臺上恨邊聲飛滿炎洲風吞吐儘秦
關漢塞處處含愁 絕似金笳催淚與明妃諸曲哀怨
同流未曙頻吹匆匆入馬難留無邊戰魂驚起逐行營
朝暮啾啾那管得一軍中人盡白頭

應天長

江南九熟清明近紅有櫻桃松有粉瑰花調珠葉視多
謝當壚人不吝下香菰兼細笋食到盤心爭忍消受
自慚過分金錢教莫進

蝶戀花
立春

開歲炎天頻下雪梅蕊遲開凍得南枝徹幾樹天桃先
漏洩春光已被蠻娘奪黃鳥數聲嬌欲絕一夕東風
吹轉綿蠻舌處處壺觴閒可挈嬉遊莫待芳菲月

菩薩蠻

一春融暖無多日愁花怨草都含泣煙雨解欺人韶裹
典莫頻清明看漸盡鶯燕來相問風已幾多番春殘

清怨寒

月照梨花

天氣初暖簾簾都捲碧草多情隨人近遠黃鸝白鶯依
依逐花飛春歸只有飛花送煙輕雨重片片風相弄
乳鶯銜去休太頻頻使愁人淚霑巾

霜天曉角

鏡中人老鏡外人難好階下紫蘭紅蕙須教變長生草
蝶香多在粉拾來和藥擣多取異花薰炙料得使朱
顏保

又

飛飛榆莢片片連花葉欲買舊愁新恨頻移步風前拾
拾來眉上貼勾引雙雙蝶多少碧桃紅杏不得上臙
脂靨

露華 白牡丹

素粧淡淡喜絕代瓊姿皎皎難染路入庾關能見梅花
無忝一枝不必姚黃已奪越孃光豔炎天熱瑤臺夜深
牖戶休掩 盈盈半壓朱檻正浣出天香珠露微點
謝雒陽花佔國色長占向煖稍展瓏璣更使玉人勻
當影坐銜杯共對不厭

惜秋華 木芙蓉

莫拒秋霜任重臺獨瓣紅衣都染乍得露華新粧更添
嬌豔凌晨已作酡顏醉滴滴天漿未厭堪念念芙蓉製
裳湘纍得占 朶朶暮還斂待明朝醒解把薄脂重點
恨水淺照不徹鏡雲微掩何人見爾關情折數枝寄來
相賺那敢怕鴛鴦露棲葭莢

五綵結同心 答黃位北見餉姑蘇酒浸楊梅

包山初熟玄墓初垂炙得太湖全赤載向閭門去把三
白一一和枝深漬甜酸得酒皆成蜜隨十幅蒲帆爲客
玉顏好盡生紅暈絕勝夏時鮮食 炎洲荔支誰敵且
莫教鬱水織綃人識更有蕭然白湘湖上香共紫萼莖

摘燒春相伴方長命看歲歲丹砂容色愧滿盤火珠滴
滴欲報瓊瑤無力

蕭然山名在蕭山
蕭山產白楊梅

錦帳春

檳榔

花發房中子生房外一顆顆來從瓊海帶花餐連葉嚼
喜顏紅十倍臙脂能代 大把臙分小將乾配儘兒女
長盈繡袋汁須吞渣莫吐添香灰至再餘甘還愛

長相思

落花

一枝低兩枝低黃鳥飛東蛺蝶西雙雙尚自啼
朝煙迷暮煙迷紫燕銜時已作泥紛紛襯馬蹄

摸魚兒

與友人別

放蘭舟溯江西上渺茫求食何處天涯相見頻相別同
作水邊風絮春欲去恨故苑鶯花總付煙和雨離情罷
訴教夜半啼鵑聲聲向月爲寫此愁苦 思重會當在
吳閶古渡吹簫城下應許英雄失路皆無策慚使浣紗
憐汝君莫取鴻鵠在他時自有凌霄羽功名糞土且滿
酌霜醪仍將漁釣共醉白蘋渚

賣花聲

鷓鴣

兩兩對啼閒聲似人蠻多情喚得玉驄還何處春深行
不得楚水吳山 南翥向梅關苦竹叢間隨陽不似北
禽寒銜葉未教霜露濕日映花斑

如夢令

頂上三毛搖曳箇是華山冠製徧體錦文圓妒殺回堂
珠翠無計無計大尾更須三歲

又

尾上金錢如許終日開屏勞汝只爲雨來時欲置珠毛
無處飛去飛去合浦儘多高樹

紅娘子

丁髻娘

戴勝何曾重有髻方爲鳳身是丁娘心如閒客那堪雕
籠喜長來玉鏡小臺邊與釵頭同夢 花朶開黃茸人
作芙蓉弄兩兩穿枝三三食蕊何曾驚恐想纖纖飛燕

掌中輕得似他翻動

丁髻娘頭有黃茸毛開若蓮花

醉花陰

翡翠

雄縹雌青相掩映愛殺銀塘鏡日夕浣清波春羽秋毛
箇是佳人命 珍珠一一皆穿竟無爾糝難靚點綴九
鸞釵葉淡花濃要與春光競

蝶戀花

是唐宮撲蝶圖

鳳子翩翩紛似雪回扇低颺驚入深深葉博得君王開
笑靨聞香忽復穿裙褶 秦女乘鸞顛倒絕捉得黃髮
膩粉教輕捻收向鏡奩成媚蝶承恩好待華清月

柳含煙

柳

青青眼忍看人人別人離不啻更將煙雨濕殘春與羅
巾紅恨綠愁消欲盡枝上無多風信一相思作一垂
絲斷腸時

醉落魄

飛花如許無多紫燕難銜汝春歸誰作嬋娟主願似游
絲長絆郎風絮韶光誤盡因煙雨并刀已剪愁千縷
情多恐化相思樹人可催歸會逐啼鶻去

漁家傲

白首夫妻雙打槳春來最喜西江漲日月鱖魚爭入網
籠且養香粳欲換須官舫鷗鷺那分三與兩年年共

在沙洲上白小紛紛君不讓飛蕩漾窺人豈爲梨花釀

一叢花

題西寧長春寺

灣頭錦石似天屏斜對寺門青人家盡在芙蓉瓣恨蒼
翠霑濕牕櫺花半未名禽多有姓鎮日共松亭天然
生就白雲城萬嶂繞空冥春歸此地無人見儘花氣薰
殺仙靈香雨漸消頻生皓月緩步過前汀

百字令

甲子元日試挑杯杯以匏
爲之是魏里柯寓匏所贈

野亭春暖喜雨聲初歇鶯歌元日滿酌西王宜壽酒正
有千年仙核却是笙匏天邊獨處星宿同無匹椒花盛
取玉杯慚爾多質蚤共五色鉤連甘瓜子母碩大成

秋實葉佐晨羞餐未厭忘却盤無肥炙製就雙卮殷勤
我友持作高堂物小兒方朔自今何用偷得

西堂春

天青染得一江青煙波雪後逾明片帆衝破白雲屏蕩
漾鷗汀芳草茫茫天際羅裙直接空冥看黃成綠是
愁凝春色難勝

賀聖朝

休憎春色濃如酒縱醉人難久愁心攪亂任鶯聲更絲
絲垂柳歌長歌短總催白髮但瑤琴在手飛花片片
驛和依到天涯猶有

探春令

一春春暖似春寒值炎洲多雪喜海棠開出枝枝鐵蚤
催得芳菲節曉風頻遣黃鶯舌向愁人先說說玉杯
滿酌琵琶洲上沈醉娟娟月

漁歌子

開到棠梨不是花鶯啼莫憶舊繁華朝雨急暮風斜春
光催去去誰家

又

夾浦天桃樹樹斜一灣不見一灣花雲帶岫水浸沙白
鷗多處有人家

海棠春

清簫未弄腸先絕正檻外朦朧初月露冷雁聲沉水濕
螢光滅柳枝難作同心結但有絮紛紛似雪莫傍画
裙飛片片成蝴蝶

醉花間

花相識柳相識無限春顏色蕩漾酒船時費盡拋香力
將情交玉筵弄去聲聲通天邊月莫圓留待人圓夕

浣溪沙

欲使緋桃嫁碧桃瓶中交插兩枝高朝朝對取酌香醪
白髮不須求大藥紅顏自可解離騷并州那有剪刀

刀

又 桃溪

榕葉陰陰又木棉芭蕉黃映一溪烟人家半在峽門邊
蝦菜未殘三月市魚花爭上九春船愁同百丈盡情
牽

點絳脣

分付東風卷愁西向秦天去甕頭香乳舊解貂衣處
那日花開持取歌金縷鞍難駐淚和紅雨半濕關門樹

又

看殺春山翠眉何必長如許黛邊煙雨莫使人描取

掩映高樓花缺偏窺汝斑枝樹令栽無數遮盡芙蓉路
小桃紅

不怨春光去不望春光住只願愁人一年一度與花相
遇縱青霜白雪總盈頭也爲鶯燕主花作誰家絮鶯
作誰家語化蝶韓妻乘鸞秦女總歸塵土且安排紅酒
紫金杯聽玉兒低訴

傷情怨

枝間紅淚漸少喜杜鵑開了收拾春心休從花內老
憐他梅子尚小打乳鶯一一難到入口先酸青黃愁未
盡

賀聖朝

巫山一望堪愁絕况蒼蒼烟月三聲猿嘯一聲流淚兩
聲流血瞿塘纜上那知白髮已毵毵如雪多因神女
氤氳香雨無端相接

酒泉子 三原元夕

鄭國渠邊寶馬亂嘶秦月滿城燈挂白楊枝上元時
彈箏打碟響參差曲曲口西關外邊聲多半是相思少
人知

又

猶記踏青煙煖三原春正豔喜涇陽人盡至又頻陽

二城南北花相向總是姑蘇樣眼紗不戴香鞵上乍端
相

減字木蘭花

梨花未絕朶朶沾泥猶是雪欲嫁東風自有蠶媒送落
紅連朝煙雨一見春光都欲語酌酒庭前忍舍鶯聲
去畫眼

天仙子

雙鬢但將蝴蝶賽露花油好嫌香大吳閩學得牡丹頭
釵不戴珠不愛只有一枝蘭作態

又

目織纖纖嬌女葛罪罪蟬翼同輕滑裁爲夫媚夏時衣
風莫縐汗莫透管取清涼長似舊

搗練子

春欲去去天涯片片殘紅是落霞蝴蝶飛過蝴蝶艸鷓
鴒啼上鷓鴒花

謁金門 望廬山

煙水外染得一天螺黛欲雨山腰先作帶瀑泉添幾派
春色氤氳長在一片髮成雲海點點芙蓉看漸大欲
從天際采

巫山一段雲

片片瑤姬影飛來最有情朝朝暮暮不分明愁與夢魂
凝雲濕疑行雨峰開似列屏髻鬟染得一天青一朶
一仙靈

如夢令

一夕恩情似夢臂上猶書嬌鳳忻口再來時天曙更無
人送鶯呀鶯呀費盡春聲何用

江城子

春魂如雨復如煙暗吹斷落天邊無情花片相逐又明
年人笑海棠消瘦盡明鏡好尚相憐軟同人柳只多
眠怕啼鶻到簾前愁壓青山不使黛雲妍枕簟爲誰寒

欲紀教寶鴨斷沈穢

掃花遊 題蒲衣子深廬

柳塘蕩漾正片片寒鷗亂紅爭浴問誰水曲把秦人洞
穴影藏深竹白犬黃雞亦愛漁郎信宿雨新足喜灌溉
稍閒能把書讀山翠低染屋簷耐得青青十眉春綠
傍簷種菊漸參差逗出數峰麋鹿玉甕霞浮儘爾神仙
厚祿過幽谷聽鶯聲又兼絲肉

念奴嬌

追和龔蘅圃喜予
移家自門之作

昔年浮宅向金陵曾住莫愁湖口最是鍾山黃紫色未
遣蓬牕辜負上峴牽舟傍橋作屋兒女同魚留殷勤公

子笑饋鶯邊春酒一更將画舸相迎秦淮人至新曲歌
紅藕正值燈船簫鼓起廿四航間如晝徹夜邀歡天明
忽隔庾嶺梅花口相思長在汝南無數煙柳白門有
汝南灣

清平樂

海棠絲短不牽風吹斷一朶依然紅玉軟留與粧樓寄
遠楊花未作浮萍枝間交映青青拾絮殷勤作枕郎
歸定愛芬馨

訴衷情 小妓

開唇只唱月兒高未熟小櫻桃雛鶯身似琵琶短短繡
花袍能勸客白酥醪綠葡萄蛾眉教画鳥爪教搔莫

弄檀槽

阮郎歸

春來莫使杜鵑知杜鵑花已飛海棠更是淚紅時片片
付游絲琴不弄酒空持愁心盡在眉裙邊蛺蝶怕風
吹房簾深自垂

散天花 浪花

吹作芙蓉上下飛天邊纖手散是江妃風爲根蒂水爲
枝天然冰朶幻出漣漪舞入雲中不用衣沙鷗驚復
下欲銜時依依不忍別斜暉爲伊春不用自芳菲

一斛珠

題林文木琴画看竹圖

蕭疎翠竹美人手爪時相觸枝枝葉葉如新沐寫向鵝
綾看盡瀟湘綠 冰綃細摺成春服針神更使人如玉
絲絲難繡文章腹腹裏流光照映簪簪谷

燕歸梁

幾片春光燕嘴邊紅濕露啼鮮海棠絲短也相牽殘夢
後斷魂前 粉餘飛雪香消沉水無計更留仙東風好
送向花田蘭麝土早成煙

江南春

花已覺柳還牽荷絲繁一縷荷葉疊千錢苦心成藕悲
蓮子蓮子成時郎不憐

柳梢青

絲艸萋萋一春愁墜 冰在溪北地香魂南朝碧血纒
付鶻啼 征人一騎之西共誰宿黃駝白羝朝逐風笳
暮歸冰窖可念深閨

一斛珠

媚兒開初芙蓉花出櫻桃口多生定念蓮經否欲吐芳
香輒自含辭久 荷葉不離雙玉手朝朝暮暮來擊酒
半酣方肯歌紅豆不信嬌鶯似爾春聲溜

歐陽文忠公
有姬姓盧名

媚兒姿貌端秀口中作芙蓉花香有蜀
僧曰此人前身爲尼誦法華經二十年

又

海棠絲短輸他楊柳絲難斷流鶯繫得枝枝滿莫只貪
眠不耐腰身軟 花絮無情風自亂眉痕一任春深淺
生憎一樹含煙煖每共芭蕉片片心舒卷

山亭宴

襖餘上已過三日清明棟花堪摘知是幾番風乍寒暖
春醪少力杜鵑啼得杜鵑開淚紅處榴裙無色辛苦汝
流鶯拾不盡濃香魄 裊空半逐遊絲入又吹散蝶黃
蝶白儘意葬芳菲做慘淡煙乾雨濕新時爭似故時憐
此一度倍生悽惻情去在留仙綵履那堪執

垂楊

暮春客鳳城假寓黃氏池亭有作

芳春欲杪漸荔枝吐蕊木棉殘了細雨含煙未成流水
滂沱小甘溪遣送清泉皎主人雅玉缸分到潑茶香寒
坐松間對鳳山娟妙 聞說鱖魚吏早已三五蛋郎竹
竿輕嫋喜住灘頭不愁紅頰櫻桃少花醪况是茶蘼造
任酣暢鶯聲四遠流連忘却歸舟情太好

十二時

送蒲衣子入山

送君歸亂山歸去娉嫁參差都了想竟似無情春香不
使鶯花纏繞玩弄清琴沉酣玉醴怕不成仙道且養壽
影滅嬋娟却笑蔡家猶愛纖纖姑爪 顏未衰心花意
蕊况有十分光皎鏡裏復紅分明大藥不在丹于好引

嘯時有鳳飛身欲在煙杪 恨此生芽龍未徧五嶽猶
牽懷抱莫學盧耽翩翩毛羽拂盡洲和島恐去家未久
歸來但見華表

蝶戀花 春情

似雨如晴春乍暖 浩蕩輕煙未肯含愁淺 悵望不知人
日遠踏紅似向花間轉 亂落杜鵑餘幾片付與遊絲
莫被風吹斷紫燕銜香知有怨怨他情與東君短

天仙字

翡翠蘭開如翡翠 朶朶教人長日醉 玉壺無酒又春愁
因柳色怕登樓 一任年光逐水流

古調笑

蝴蝶蝴蝶片片如花似葉 休教亂舞春風攪起 苔間墜
紅紅墜紅墜半化臙脂香淚

又

楊柳楊柳日日長條在手 流鶯何苦多情啼到枝邊 月
明月明月冷浸滿頭冰雪

虞美人

無風亦向朱欄舞 情爲君王苦 烏江不渡爲紅顏 忍使
香魂無主獨東還 春含古血看猶暖 巧作紅深淺 花
前休唱楚人歌 恐惹英雄又喚奈虞何

燕歸梁

不是棠梨卽杜鵑一路含煙更多蝴蝶化嬋娟春如夢
尚茫然 清明幾度披芳艸餘蘭麝在重泉三聲寄與
峽中猿向冷月任哀酸

酷相思

慘淡秋缸花易謝苦風入從窗罅悄難睡無人棋共下
一點雨芭蕉打雨點兩芭蕉打 繞砌寒螿啼未罷各
自訴斷腸話孤客蘭房長守寡一點淚胭脂灑兩點淚
胭脂灑

七娘子

愁來有路從煙草東風不把靡蕪掃絲短絲長將愁縈
繞萋萋一片先春老 紫騮驕向香泥倒綠乾紅濕多
行潦欲問蘿村無人知道茫茫不覺山花好

明月逐人來

秋夕與內子昭平夫人小酌

梅花開釀芙蓉相向秋蟾照翠樓冰亮夜寒多露休把
深杯讓早識卿卿雅量 難得鴛鴦白首情逾酣暢雙
簫起聲嫌輕颺月斜未睡猶倚簾櫳望隱隱朝雞初唱

琴調相思引

怕見春山不上樓煙含春恨雨含愁茫茫歸思不共夕
陽收 海燕多情偏易去邊鴻無主總難留淒淒孤館

苦住更何求

茶瓶兒

正悄寒時人獨臥雪吹亂紛紛風簸花細難成朵錦衾
空冷一片層冰裏天遣多情真苦我更白髮催人無
那草草春青過酒慵花懶但掩窗兒坐

漁歌子

素馨紅素馨綠素馨紅綠看難足穿茉莉貫芙蓉持作
玲瓏花屋旖旎香宜新浴離支膏滑慚非玉捐麝片
屏馱沉怕亂冰肌真馥

春光好

花似笑柳如愁總風流獨有傷春人不好雪盈頭
憎他乳燕鳴鳩一箇箇雙棲画樓不肯拆開飛教子趁風
柔

明月逐人來 新月

眉痕輕碧纖纖初畫微開鏡素娥無力免兒何處相顧
無消息待滿雌雄方識誰見娟娟不向蘭闥深憶蛾
長短無人憐惜兩頭青黛應似春山滴祇怕愁烟空積

詞終

