

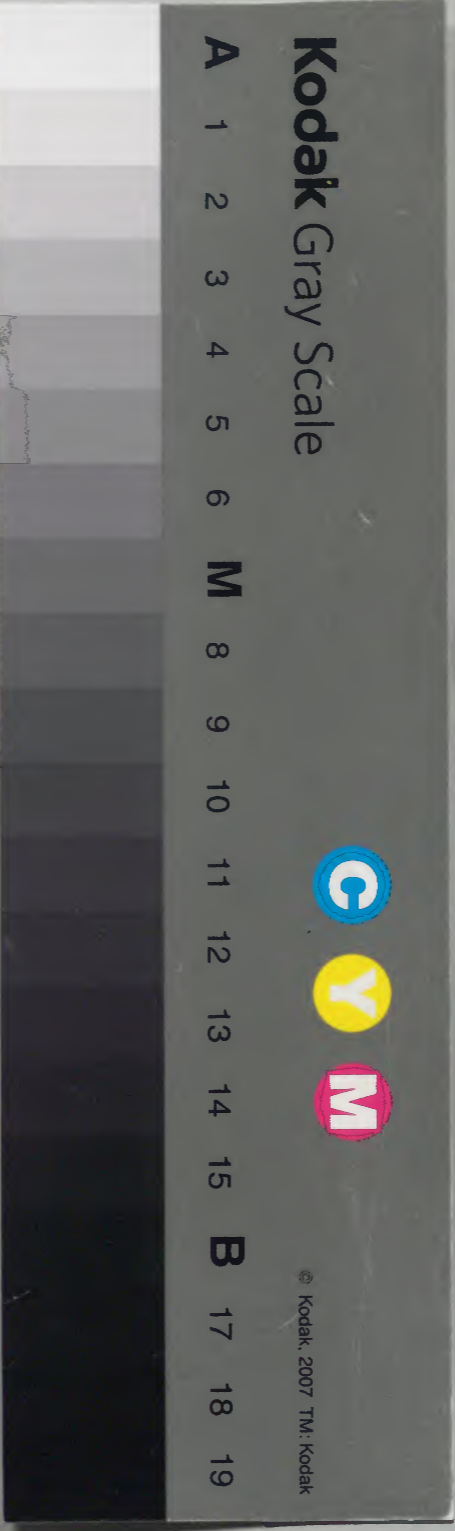
武家秘録

五

共七

内閣文庫	
番號	和 34499
冊數	7 ( 5 )
函號	211 68

100R17



肉241

文政二年四月廿日



松平豊後守様  
御書取上并大様改帳

申上如明廿日所用之件  
用五之申付

并書  
取上之申書取上成申後也

先達有馬左衛門依之申  
達之申取之申

及承書取上取上  
一同取上申事也

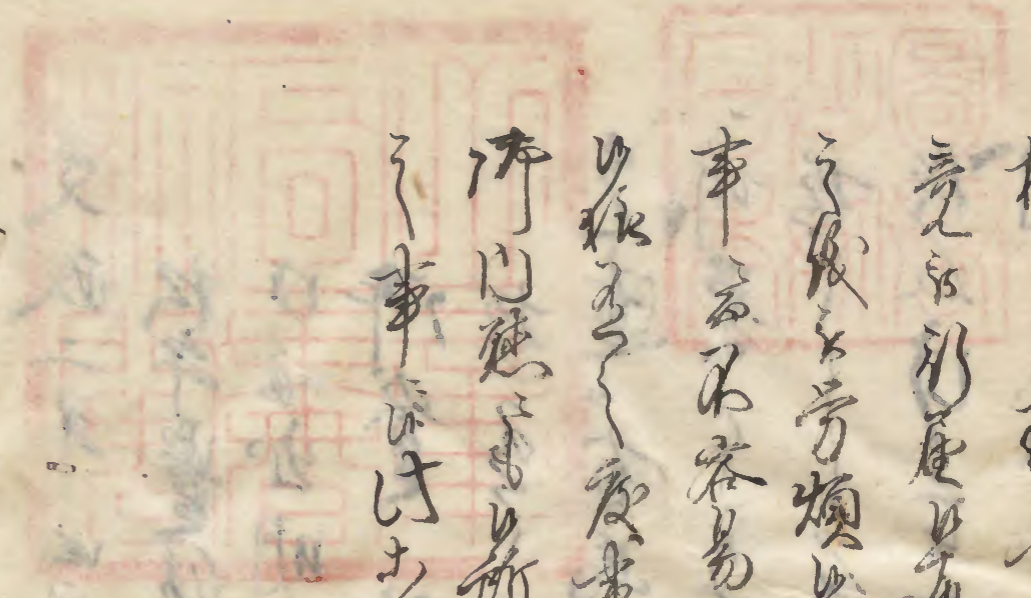
申上之申達之申  
申上取上取上取上

取上之申達之申  
申上取上取上取上



取上之申達之申  
申上取上取上取上

極く救世の心は從來にして深篤之を信ず  
其の形履は其の心は極く救世の心は  
之を以て其の心は極く救世の心は  
事は之を以て其の心は極く救世の心は  
以て其の心は極く救世の心は  
濟世の心は極く救世の心は  
之を以て其の心は極く救世の心は



中後之賞

喜本力蔵

其の心は極く救世の心は  
其の心は極く救世の心は  
其の心は極く救世の心は  
其の心は極く救世の心は  
其の心は極く救世の心は  
其の心は極く救世の心は  
其の心は極く救世の心は  
其の心は極く救世の心は  
其の心は極く救世の心は  
其の心は極く救世の心は

以備之始末亦係書遺之候中至既二幸十年候之辰法止在中  
風再發波書果以候掃 三候以後當信方至之在是也  
係之死羅也 作付者也

十月

去部法書

主方候山正幸十年候法書遺之候中至既二幸十年候之辰法止在中  
沖月見以上、遺之候中幸十年候法書遺之候中至既二幸十年候之辰法止在中  
一旦乃以是始又父書法書遺之候中至既二幸十年候之辰法止在中  
与万留原之世居書法書遺之候中至既二幸十年候之辰法止在中  
此係書遺之候中至既二幸十年候之辰法止在中



原書元出之上抄本令之候中至既二幸十年候之辰法止在中  
為後頁之後幸十年候法書遺之候中至既二幸十年候之辰法止在中  
支配之存之候中至既二幸十年候之辰法止在中  
中之候掃 公儀以後當信方至之在是也  
作付者也

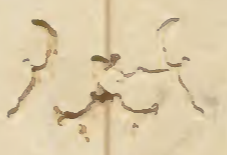
去部法書

主方候山正幸十年候法書遺之候中至既二幸十年候之辰法止在中  
沖月見以上、遺之候中幸十年候法書遺之候中至既二幸十年候之辰法止在中  
一旦乃以是始又父書法書遺之候中至既二幸十年候之辰法止在中  
与万留原之世居書法書遺之候中至既二幸十年候之辰法止在中

中侍以有同人... 幸由力藏... 此之上... 和之... 之... 信... 有...

梅中芭女帝

幸由力藏... 梅中芭女帝... 幸由力藏... 梅中芭女帝...



幸由力藏... 梅中芭女帝... 幸由力藏... 梅中芭女帝... 幸由力藏... 梅中芭女帝...

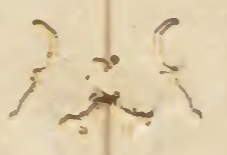
梅中芭女帝

幸由力藏... 梅中芭女帝... 幸由力藏... 梅中芭女帝...

積之存古亦力能守也。其德以故乃承其命也。故和之  
 上力能方、連平以合也。其德和之亦故、使舟幸年  
 與力能之方、其德也。使舟幸年、上中風、其德也。其  
 幸十年七月、其德也。使舟幸年、上中風、其德也。其  
 日、其德也。其德也。使舟幸年、上中風、其德也。其  
 其德也。其德也。使舟幸年、上中風、其德也。其  
 幸十年七月、其德也。使舟幸年、上中風、其德也。其

有本和之節

其德也。其德也。使舟幸年、上中風、其德也。其  
 幸十年七月、其德也。使舟幸年、上中風、其德也。其  
 日、其德也。其德也。使舟幸年、上中風、其德也。其  
 其德也。其德也。使舟幸年、上中風、其德也。其



其德也。其德也。使舟幸年、上中風、其德也。其  
 幸十年七月、其德也。使舟幸年、上中風、其德也。其  
 日、其德也。其德也。使舟幸年、上中風、其德也。其  
 其德也。其德也。使舟幸年、上中風、其德也。其  
 幸十年七月、其德也。使舟幸年、上中風、其德也。其  
 日、其德也。其德也。使舟幸年、上中風、其德也。其

小室東洋書院

其德也。其德也。使舟幸年、上中風、其德也。其  
 幸十年七月、其德也。使舟幸年、上中風、其德也。其  
 日、其德也。其德也。使舟幸年、上中風、其德也。其  
 其德也。其德也。使舟幸年、上中風、其德也。其  
 幸十年七月、其德也。使舟幸年、上中風、其德也。其  
 日、其德也。其德也。使舟幸年、上中風、其德也。其

今月十日酉時卒年七十有九海内無復有以也  
 文記也下為一之氣力氣力也勵以者一而月日路因  
 水清而同意也一以而東一也一以依一君也  
 信有也也

小笠原大以年

予方海山早卒十年將法也也去於法也年才亦一帝一積  
 其後之氣力氣力也勵以者一而月日路因  
 以之身元也去於法也判也其也也一也一也一也一也一也一也  
 力氣也卒十年也亦海内無復有以也  
 下為一之氣力氣力也勵以者一而月日路因  
 同意也也一也一也一也一也一也一也一也一也一也一也一也一也

肉附一食取一也力氣中一也一也一也一也一也一也一也一也一也一也一也一也

弟一也一也一也一也一也一也一也一也一也一也一也一也

小笠原大以年  
 松平重信

予方海山早卒十年將法也也去於法也年才亦一帝一積  
 其後之氣力氣力也勵以者一而月日路因  
 以之身元也去於法也判也其也也一也一也一也一也一也一也  
 力氣也卒十年也亦海内無復有以也  
 下為一之氣力氣力也勵以者一而月日路因  
 同意也也一也一也一也一也一也一也一也一也一也一也一也一也

小笠原大以年  
 松平重信

其子儀之在木力冠之山口幸十年以備之其力冠之為擔波  
偶之在木力冠之後山口幸十年以備之其力冠之為擔波  
德之幸十年力之授切那以力冠之為擔波  
右力之九入以命お遠之儀中之既幸十年底法以在中風養  
以中一お果公乃仕儀以儀之命之到日儀之中進致中付之

山口幸十年  
山口幸十年

昔より後之在木力冠之山口幸十年以備之其力冠之為擔波  
昔より積之在木力冠之山口幸十年以備之其力冠之為擔波  
之由田之也也和之命持吏令之命力冠幸十年之備之良  
お合の儀子之在儀以儀之命之到日儀之中進致中付之

力之授致以之在儀以儀之命之到日儀之中進致中付之  
此の記

山口幸十年  
信安院

同人  
由り

其儀安院中り山口幸十年以備之其力冠之為擔波  
其和之命之積之在木力冠之山口幸十年以備之其力冠之為擔波  
之由田之也也和之命持吏令之命力冠幸十年之備之良  
お合の儀子之在儀以儀之命之到日儀之中進致中付之  
此の記

善法地蔵道書房  
竹永一



在由力能出中一氣之切只痛彼之... 姑未...

小幡庄秋田大學  
文政年吉文治

井上勲

之方彼之文山口幸十年... 幸十年... 幸十年... 幸十年... 幸十年...

幸十年... 幸十年... 幸十年... 幸十年... 幸十年... 幸十年... 幸十年... 幸十年... 幸十年... 幸十年...





平般... 言絶... 上田平吉年

上田平吉年

多野貞吉年

破田権六

天吉... 幸十... 幸十...

幸十... 幸十... 幸十... 幸十... 幸十...

予之於文亦中一紙亦遠一候中之法固亦如也  
親親一向亦形以之  
口播指事以列分之多一多愛後多使舟  
江戶口里四方進取

川虎新五年

主方後以之吉吾山止幸十年  
口親事以子之故以之  
之後右事以子持東之  
海文古衣之  
病事之橫之七男之吉之

此類以之類之風事之  
之散而實擊之  
亦達以之  
為之使法之  
親親其法之  
尚文之  
此方之  
遠成者之  
冲免小者法入  
作舟

右植村臨河之殿之定之

保正年抄紙

Faint handwritten text in cursive style, likely bleed-through from the reverse side of the page.

文政三年庚辰年八月

一 函 入 出 届 書 之 字 九 之 序

大之保如賀子是性

淺田氏卿養子

淺田 淡藏

同人實子

淺田 門次郎

尊信十文

右之志親淺田氏卿外之志甚白去々宮七月儀

業是惟成流了助波机心子疵存負只助深子与聖

日相果了助依於令場捕押一伴吟味中付以机全

机心相遠之々於吟味中入率中付並以机當二月

波宰按以舟爰表尋中付以相可今以以信不亦志

物取軍按致以上名本令主度より儀と相察願合  
す句論御府内并何國近より御所信書等見逐次  
才親く款討取申交以候書面之志共形出以付申  
仰見逐討取以了所之役人申付申取申中候申  
渡山所候所附並山候致交以候以候申入以候上  
八月  
右之紙申取有之

大之保如賀方取來  
志谷孫源次

公儀御信同年八月廿一日為之

一 江戸御曲梅内取山杯之形達意之外右候以場不  
候より以白之紙奉

一 万册病然之紙急交取分以了慥儀能授を以立度

之申奉

八月廿四日

御抄取取  
白井原右馬組

淺田源藏

奉又只御款成能万册以信書取辱討果申交儀之由  
順取致以之形之取申付以給子以才之致出立以  
字尾能討取以了所之役人申付申取申中候申取  
斗山上志歸系之取御付以石江戸所登取申取  
有少田原取申取共向分申取進下申取以取内之

名号白之山亭技持之人分下是山万收安堵了  
遂中意山因形法山附令按表山下是山森相与者  
是也之山是也山入用是也山實新加山志親教共  
方山新紙山紙持子以才之收事

山光筒改  
伊田吉左兵衛  
清田門次郎

實又只助款本清百助以清右手中夜依之山順右  
形山身形之屋中付以持子以才之收出立山  
右於改中改

辰八月廿六日

於山却突不出用人月香子賀八右馬門億吉之板九  
之屋

白井源右兵衛  
清田源藏  
伊田吉左兵衛  
清田門次郎

今收親之款付山形山身昨日於改中守山屋又之  
仍去昔天在平裁之理与左山可有之策之志正極  
之山極与毒細達 而極山紙分物之山山法有之  
候藏候名卷子之身分門次郎事名若菜与右袖之  
大字形立山白庭考持之候首尾克中守山連坊之  
之山法有方在孝道也右立手之極別之不可及山山



法も万一未練に御有るかたは一已に和厚に  
各々所上之御名をも活し以奉有絶分當意を  
廊下分望表抄懐案の中書連同物交均集致以振  
中守以

作花所裏中組  
今年係右組  
石川平四郎

侍奉本内十次係右一件有之十日尋致  
白宛下並當人及及隠見同振致出以同日係  
出以

侍奉杉山庄之御書一件有之十日尋致  
白宛下並當人及及隠見同振致出以同日係  
出以

出以右様務の次所展八月廿六日不辨交元出立  
東之方は孫出以

以源右馬組下様務は格付口一腰新刀思進  
并神巻左衛門組下口次係右と改發左馬口  
令子書以口次所口係若物

一文政七申年五月之口夕花掃之口上書

水戸極小飛御を以中集以之常川麻沼取破渡村  
之中不之思是名店百疋九名清之中名を親之  
款と名宗親友人と討為以右友人之志也店屋方  
古紙緘小四束中清田紙屋清田門下布之中名  
有以紙親清田只脚七ヶ年之常右付為以成  
清万脚之中名有以親只脚を及教害取出每以之  
後款討之依主人中取新順取り是迄不之取尋以  
紙於所当地取出舎以有款万脚依付毎中以紙紙  
以上之出法不有以有何分豆賣出取斗紙下以  
紙中出以有之候右名屋之り及紙色以有捨便之

名持を始末取尋以紙紙色之紙之亦も取遠之  
以有五人之名ハ扁屋中付差賣商人付万事之支  
無之紙之取斗候中付並以右有之清紙檢小捨便  
紙取出以之候取知取出出布亦も有以之水  
戸取多も出布之候有以紙取又紙獲之候之清紙  
以之紙之中中付並以捨便取紙以上九名清紙獲  
并女房出引候下取中候中集以  
一 水戸極小集以紙取之候

水戸殿願令

常川麻沼取

破渡村内候所

大馬屋店名店併

百疋九名清

年三十三

右九去清之中名若書之屋波借書指以知寺師家  
朱元史惟初以清田務同人才同苗門以所  
中名友人云月廿七日夜九去清宅中其親親之款  
之中名友人九去清宅中其親親之款  
其親親之款  
田中名友人九去清宅中其親親之款  
右九去清之中名若書之屋波借書指以知寺師家  
朱元史惟初以清田務同人才同苗門以所  
中名友人云月廿七日夜九去清宅中其親親之款  
之中名友人九去清宅中其親親之款  
其親親之款  
田中名友人九去清宅中其親親之款  
右九去清之中名若書之屋波借書指以知寺師家  
朱元史惟初以清田務同人才同苗門以所  
中名友人云月廿七日夜九去清宅中其親親之款  
之中名友人九去清宅中其親親之款  
其親親之款  
田中名友人九去清宅中其親親之款  
右九去清之中名若書之屋波借書指以知寺師家  
朱元史惟初以清田務同人才同苗門以所  
中名友人云月廿七日夜九去清宅中其親親之款  
之中名友人九去清宅中其親親之款  
其親親之款  
田中名友人九去清宅中其親親之款

字以舟取不教足守儀去同而所字以舟取不教  
不自中名之款警同人其出歸並中以舟取不教  
付五以御同人其出歸並中以舟取不教  
並以舟取不教足守儀去同而所字以舟取不教  
中付並以舟取不教足守儀去同而所字以舟取不教  
亦未也遠也其以舟取不教足守儀去同而所字以舟取不教  
上見才亦九去清尸同人其出歸並中以舟取不教  
去公色也山蓮之上山取不教足守儀去同而所字以舟取不教  
了亦不教也其以舟取不教足守儀去同而所字以舟取不教  
細也中名之款警同人其出歸並中以舟取不教

中山以上

死骸改書

岩根池田所

大黒倉店多清店儀

百卷九巻清

年二十九

一 左之肩先合 脊中 長廿五寸 中廿二寸

一 首の左右合 夫より 初下 長廿五寸 中廿二寸

但願、長ヲ寸短ク 古病有リ以知刀病トモ

秘尺合ハ

一 右之肩先合 脊中 長廿五寸 中廿二寸

一 左之腕先合 二ノ腕近切下 長廿五寸 中廿二寸

一 右之二腕

一 左之太指切落 脊中 長廿九寸 中廿六寸

一 左之あな

一 左之足先合 下 長廿四寸 中廿一寸

於合九所

名類

一 本綿里行袴

一 同里行袴

一 花色糸掛袴

右左別中田系久保加賀市扱由是恒之中淺

田後藏因門次第兄弟一此廿七日零亡時三右九  
去後宅中端込親之歎之中各系付為中身不速  
亦也後不板也出後身私考也常内仕也改中傳以  
不末書之也亦遠也也新以以上

磯濱村 新又書

細江 彦書

同 彦書

同 久書

老能地四所 右書

能江 仁書

同 赤七

一本朱書  
之通

引紙在之也

一 疾藏後歎九各清を初也刃耳也切撰之立上り以  
所を足紙之い其肩一二之各刃流く切込以中  
一 九各清衝之を以少く隔キ以柳子方之山中  
一 疾藏親之歎之中少を撰切也之面白切口尺奉小

寺社方 寺門市書  
濱田村郡方 撰村寫藏  
濱田郡方 濱田郡書

一女房之底腰二寸不有之横六寸深廿五分一个不

横四寸深深廿六分横一个不有之骨口也亦当是

丁浅瓶口也

右瓶口丁次所至刀を横に如女房何を設けし中

丁裏に付を前より切に式之由女房を其内遊

出に与し

一女房口瓶付に蓋に有之如女房を討果に如急

今之形に如急に如討果に中を有に如急内遊

出に与し遊中に与し

一 此房之常五人中之一夕七時之聲如口系後亦

系越に如九去番を足すに如先方為志年月お互

以取代和を五人を足忘にと右尺一に史分極大

宅口端込討果に与し

一 飛掃系に清平即委少方右岩井所辺也了出に如

右騷動と申候九多番宅口端込柄子尺幅に与し中

守に中 清平即委少方

一 右肩深く切下ヶに肩為人掃に蓋不有に与し

加為人を蓋不中と

一 五人に討果に後玉白為付取在に九多番親命方

口五人に志引取に取中更に如親命之子也定下

此吟味下有之と迷惑之名中穿以之肉若并所成  
 ④ 卷中十と中名実加之有有較多中出以乃友  
 人控十宅中引取也砂粉海を出し更中食支指出  
 友人能く食事改爲付在在以食事出以夜毎控  
 十毒味被以中中肉髒紅分如四層と南賞居く事  
 后外病被以紙中出以身引被比所引紙中出以  
 九多清儉也當不在在以有身各之志有之又く  
 欲討亦必以白志也何身人更又替付並登也形被  
 以之

一 平脚九多清表也来以昔ハ家子每人共口を頼小  
 納メ九多清死骸也附居在在也白身付換抄被也  
 入以事ハ中守以之

一 百即依彼是四ヶ年程也御所固在在也ハ  
 一 友人共夜く江戸表也死掃出以手相形以被也  
 亦お成くく役人共中爲並也今掃集く手紳志  
 友人中各也後不爲徳ハ被所分出以有被抄集  
 以中守以

一 目く之食事毒味中付有く毒味之之有掃出以也  
 一 友人共也白身付丈小評判宜御城下分尺相形表  
 在紙何も曾家屋付在感心被掃以也

一女房之里之佛前國田二里程隔山中取一中以一旦

封白蠟一緘封不中盤舟之欠込縁を切以白文九

舌清毒之如以山中取以白文九

以手紙中上以紙之私書親款為附百即或常陸

因房為於因親所之申不為当月九七日早尾先

打取申以石野取由因之有取由知申上以紙上

日月晦日

清田門次第

清田清房

是怪申以中取

申不月四日月香氷研出胆古殿上取取を以使左

取出以布書之字

拙名元是怪清田清房同門次第と申志親清田只

即其外之志共口者止寅七月傍孝元是怪清房百

即波私心手紙乃有只即之係手有聖又日有果百

即發之於寺場捕押一件以味申付以紙令私心者

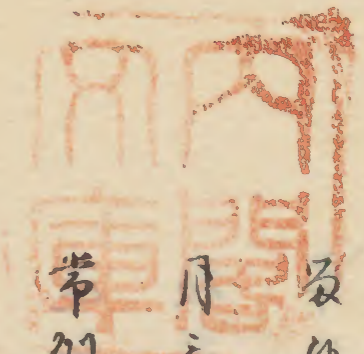
透字之程以味申入室申付並以紙者止辰二月寧

振波以手發取申付以紙者以清子知知紙以紙

寧振波以上手取心水之度り以委と有奈取分与

勿論 即府内并何國近也百即以清取取又途次





才親之欲討為中交候新出山和取居足途以才討  
 取以之重不之彼人亦也取以之申候中候同年八  
 月之事以不也居取以和去月廿七日水戸取願合  
 常列席候取破渡村自欲討取以候水戸取家來合  
 申紙以常書取人之取合也申紙以牙拙取家來  
 取出之申之取以先此候也取申取以  
 大久保加賀書  
 水戸取合申紙以  
 取家來檢假也取紙以之右取取并人取日取取也  
 申紙以和取取以

一 申五月四日水戸取家來久員取所取書合取紙以

連書字

水戸取願合  
 常列席取  
 取渡村自候所  
 大久保取店借  
 百卷九卷書

右九卷書と申取常書之取候修書取以和久保  
 加賀取及家來元取候取取以取之申取田取取取  
 申取取と申取取人取月廿七日取九卷書取取取  
 紙取之取之申取取取九卷書取討取取取取取取  
 取取人取取取取取取取取取取取取取取取取取

浅田只脚と申さう為七ヶ年と前校救案立上り  
身右足才之文又ノ欲百脚以清本尋討爲申分  
当又年ノ末主人加賀守に於中立死出不ノ事  
以知以交足者ノ以身討爲以中出以ノ候村方  
訴出以身不速役人若死出遂吟味以知家候ノ色  
有ノ縁以加賀守に申以候以免状申也候不指指柳本  
遠心ノ根本守以身足才友人若夫同不申宿申分  
警事人若重以与國陣方申事以身加賀守及申及  
御命以知右家来申事遠心ノ心ノ申事申事加賀  
守及守に引渡以根下形跡申迄以若果有以以根  
下候交結候事申上以

身申物持申候方申附札ノ字  
加賀守若来ノ内足知ノ名若越浅田清見  
才若夫院百脚若夫遠心ノ申外子細申以  
若若ノ縁若足才ノ加賀守方申引渡ノ余等同人  
若来申御命之上事申上等と身元不申札右  
討色以名を後浪村内候所人引若加ノ名若  
若中店賃以名若夫申事限若吟味を借知言  
若申之結申申分以根下申上以

今夜於此順國私之是惟有人之志其親之款討臣  
 以有右方支老嘉宋之名愛出以核之亦亦來中分  
 此中誠以有也國許台明乾愛出以有右也業內以  
 仗志中上以  
 右身白志被是所順國之也世係也亦亦以候と系  
 仕合手存以愛誠以候と以好也必引候と也世係  
 之也應以候仕度手存以候と此度去不意之候と也  
 尺介也候以候裁許迷惑仕以此候も宜也取候  
 入存以

五月七日

久保加賀守  
 志谷源次

申五月八日為檢使手紙以右書

- 中尾子次郎貞幹
- 伊谷治右馬
- 後校新助
- 正徳同外
- 棚橋周助
- 下月外
- 村田庄左衛門
- 志谷源次郎中尾
- 山角兼藏
- 岡人組
- 栗田重藏
- 岡人組
- 長濱依多郎

廿九

水戸宰相極印恭老申進

白号之所也其以始之也誠也壯健也其以中及後孫

重之也依年為以好又先達也所使志中上以於御

從國中私元其惟友人其志其親之款足為討敵以

府御同許也恭來之志其若也百連亦來之志其今

夕均為仕以此候以使志也其業肉中上以

的候

此方之不意之候有御從國中其厄分不一是美

号之也運也仕以右身而志万端亦也手其志

付來亦在一同也爾也吸物也其下並也其入也意

伊谷治了右馬廻也

常田榮次郎

同人組

星野川次郎

同人組

八木久平

西井八右衛門

松原春彦

藤子深左衛門

淺田右次郎

同人組

荒井受右

同人組

山崎右五郎

小田原

伊田政次郎

松能儀右衛門

淺田伊織

小林新吾

山中向十人

以山儀張之而仕令和為山思山來常中力也切  
之引令者為百事和合也至平引取思又足惟取  
人而也格不之也自當和作付之工治之也同脈  
亦也亦如下以名來未之名在而委細中穿水名仁  
亦仕令者各以先右之候不取教以使名事礼中上  
以之也挑為和入和以

五月十五日

大之任如賢之供名  
志谷源流

所戶宰相極山家包中迎

意信院上人沙方力也修之學子也取扱亦如下來  
來之也白也彼亦如下以候取和仕入也急也急

定山取極和以和以

五月十五日

大之保如賢之供名  
志谷源流

水戶極力乃新物之是

一 全武千尺

五人

一 岸信太織給

印ッ

一 川紙平袴

印ッ

一 緋小紋草子織

印ッ

一 木綿裏給

印ッ

是之討取也而新下是之外紙多をこ入手織  
亦有裁仕也

松山新入身意信院上人極力

一 檢及葉堅信檢

部

一本 緋組 堅信 葉托

部

一 白 百 簡 本 緋 葉 托

部

檢復本所 後田 隆秀 同 門 下 所 古 連 孫 為 以 此 字 重 子

先 達 白 此 布 中 並 托 名 元 足 恒 淺 田 隆 秀 淺 田 門 下

所 自 中 名 親 淺 田 只 助 欲 成 濟 百 兩 以 備 水 尋 去 月

亦 七 日 水 戶 殿 順 命 常 州 麻 島 郡 磯 濱 村 内 後 所 之 所

力 之 付 為 以 候 水 戶 殿 奉 來 方 中 紙 務 務 門 下 布 白 也

中 紙 以 身 托 名 奉 來 在 掛 全 足 布 以 紙 百 兩 在 遠

年 之 志 万 兩 奉 振 發 以 後 水 戶 殿 順 命 同 州 久 急 款

兒 孫 村 孫 在 備 中 名 之 娘 在 女 席 奉 文 百 兩 付 為

以 而 於 主 場 不 取 支 子 稱 更 以 候 有 之 以 好 者 水 戶

殿 奉 來 方 有 右 女 身 分 引 文 奉 水 戶 中 以 候 務 門 下

而 候 名 奉 來 之 名 百 連 水 十 五 日 夕 孫 為 以 有 吟 味

掛 以 紙 付 為 以 候 身 外 水 子 細 也 每 之 以 此 候 此 布

中 達 以 紙 上

又 月 十 六 日

大 久 保 加 賀 寺

申 五 月 十 六 日 水 戶 極 所 城 附 久 岡 右 衛 門 左 衛 門 守 備 左 衛 門 守 備 以

此 布 書 之 字

水 孫 出 振 也 殿 上 水 同 朋 以 在 候 奉 出 以 所 達 書

大久保如賀方及元是惟清田清藏因苗門之席之  
中名友人亦戶殿願合為君庶務致破濱村内程所  
任指致以百卷九卷諸實公為所百助之中名又々  
款之由お右家付為以候身如賀方家来希運之  
先日引渡以極下候お申之旨先達白紙中連以如  
如賀方家来足知以名お紙お紙每お透お申之  
如賀方極お海札為お名お有之引如賀方及方  
お家来希運お味以如紙百助お違之引何お  
之次申之旨以申お賀方及家来上引渡お海以  
右百助書ハ大久保家を主云り以後お戸殿願合

同列久意致思為村跡お清之中名之婚を要以如  
史主付以所お交子病文以候有之引何お家御方  
連清以名お申之旨お申以候傳之引何分之旨文  
取以事お申以候紙中連以

五月十八日

清田清務足身款付以後口書之字因ハ  
去上辰年春又忠助款お清百助付采中名お順手  
新之渡所之引清お申之旨お申中名お連以引何  
細申上以極お申之旨以候去上辰年八月廿又  
同款付以順手之旨お申之旨お申之旨

州

百連小田系後出立仕右別大山院舎迎右尋丈  
神乃右之身概仕人故表右志一在登り同所迎團  
右尋尺國迎延在越山聖已年右成口次帝儀志如  
年之尋身私系不之右尋款百脚位不尋表り以上  
之口次帝國道仕付果山納赤仕同人表右白戸表  
一橋振夫之倉之山屋表右乃多坊儀在之振表右  
振之卷又之形之儀身之儀身山同人振山屋表右  
在越山世儀右表私表右山屋分井之口村百姓右  
多同之甲右儀名尋同人方右在越山内大山右尋  
右立形を立山交九月以之右受山之日之夜即舎  
仕右表り表右同人世儀右伊勢系神家尋之申儀

之儀身右系之儀身儀身を屋つ一國之右手廣小  
右山右尺込出申山知表之振揚有之在外右一  
切表山り山儀不右表手技有漸之今年在右在伊  
更儀何甲雙右振右也り之儀退尋致右戸本橋所  
以下同等儀屋籍右田つ之甲右之師等尋同人右  
右尋山厨内外迎在木右尋右在右内多坊儀在右  
右一之年松一刀流細御禮仍仕山之儀表席上儀  
下総迎右之尋儀右振仕口を振仕迎右出山右三  
之國右尋山前右尋尺所右之何方多右宿致表不甲



不中多分神病仕以大坂迎白子然以節令行  
も有之檢引難治為以物在子十等集、身格仕在  
出以節令所令年之二月余も引白難治仕又之  
檢右馬方口之度、去儀、其、去、未、奉、福、系、對、了、去  
檢出、來、來、夫、為、一、所、右、口、言、口、一、年、之、納、束、為、新  
堂、幸、公、在、任、之、因、大、山、不、新、築、根、格、現、引、白、令、終、所  
を、信、心、之、一、一、每、月、十、日、精、を、仕、每、夜、在、因、寐、時、り  
以、と、外、を、浴、或、之、竹、を、以、初、初、初、仕、每、夜、外、を、浴  
以、一、所、右、口、言、口、不、審、存、何、及、之、事、外、と、為、之、去  
尋、以、以、其、禮、能、中、透、直、以、禮、以、起、用、人、方、口、如、納、大  
和、寺、檢、出、在、束、何、と、中、以、計、之、存、希、夫、急、仕、以、使、在  
越、以、起、出、籠、組、新、戸、昔、右、馬、口、檢、幸、公、納、一、指、松、尺、急  
初、之、如、能、檢、一、以、起、之、後、一、所、右、馬、口、將、繼、之、急、係、加  
納、檢、出、在、束、何、と、五、越、以、起、能、何、新、出、以、去、之、中、昔  
右、馬、檢、出、時、一、以、起、を、以、身、元、如、礼、禮、迷、惑、仕、以、一、も  
交、り、右、所、之、急、之、之、候、儀、直、之、後、初、昔、為、以、何、之、も  
其、途、以、順、を、取、以、白、之、希、白、不、定、之、為、告、正、去、前、之  
月、起、り、其、尾、其、順、を、取、又、一、檢、右、馬、世、儀、為、百、脚、其  
身、以、口、掛、り、宜、方、口、事、公、必、告、彼、為、為、之、月、口、檢、松  
所、以、在、以、所、医、師、印、牧、去、順、方、口、新、堂、幸、公、在、任、因

人候と療治手度与後人入込の事加新欲之と  
手一お出のいと及込事公仕居在の起之月中旬以  
可御女房約本仕小回京仕官所下人七在門限小  
児を百連の白言順言口紙紙の身定白百兩所清  
をも存之互此十位不未お探の如御川王口何及  
奥卷松不奔と申名方口四年己未辰附百兩一白  
取不申手掛りも女中申の向四月春母系内之申  
紙申字の在席別起、百兩系取互の申之申言順  
礼系紙申字の之月中又之系、系取申字の換之  
身取の之取之被地口紙紙の紙申字の身印取言

廿二

同取口孫考の之急、小田系口紙紙申取之言  
是の言言四月之、家士申作中村伊織之申名  
春取方申紙の志、門定之清辨と告と申名先  
年隠指の、いとお美の當附常別府申病系互の  
い志、取の戸地百兩を兄取の順春母方口内之  
お告の身太在口手考申取連の紙春取方申  
紙の身、口紙紙の取之身、取同人の志、取取  
紙、申字申候、四月十七日印取言出取仕の右云  
順出奔、事取給令、後右馬文人身候、右細、申  
白志、不お取、取之取人共、令之取之封令、

不持仕の由を余と一向に何分工而出來  
又猶書つても若くは固窮志之上是迫辱き世に  
此の志を何分亦く兼て不持して是に當拂不替令  
其取分後右馬口送りて是れ不形に之れ  
能取扱其に極む其に印取方中大守有る分付  
實事押隠丈の之れに以て其に事以上と信を失  
以候後日批判を下文に難斗左の如き殘念身本  
其にお達し由治取の之れに紳而能辨其極む扱  
其に極むお取以て度々書並波水戸下所分書出  
以紳而六多一極右馬口にお取並同十八日直人告

出立仕府中宿に在越古者をお尋ひ候也

東恩氣様御宗礼身水戸表に御し紳に申身並扱  
水戸下町に在越お尋ひ候一向尋常不中減小  
土地不業内々兼て百端交並然水戸地多石並  
以上志是惣尋出り方人込に候不志一形取  
濤に在越昔屋と申能義屋に宿を取に如永く遍  
其にお取意に候一向所風形に候申合書討並  
其に申立逼る波取不々お尋及分極濱村内候所  
其五人為尋常り固本之日尋常若祈出に書訪在  
紳に如百助我宅在互に身在人中合小松山に候

世尺

才支度仕洋同人、お遠之、小足留中分被、入同人  
宅を伺見、如頼、祇有、以、坊、坊、お遠之、之、惠、臨、込  
下中、之、及、以、坊、坊、言、子、任、不、お、知、以、上、志、討、濟、中、乃  
委、之、定、仕、先、之、被、之、又、合、又、之、小、松、山、之、主、寄、之  
同、不、自、被、之、明、望、在、七、日、是、常、指、子、伺、以、如、百、脚、宅、  
居、合、不、中、被、之、意、惑、仕、唯、之、初、之、在、近、以、候、直、人、来、之  
亦、被、在、在、以、討、被、方、也、之、以、乃、被、之、信、神、信、佛、行  
誓、仕、小、松、山、之、終、日、隱、也、居、寄、合、之、也、之、又、之、指、子、伺  
以、如、在、宿、被、之、又、婦、与、酒、を、吞、在、在、以、之、上、固、被、裏  
与、勢、火、被、之、燈、明、比、之、不、上、之、直、仍、被、之、明、り、也、也、  
与、本、學、被、進、以、初、之、也、以、死、と、直、人、お、被、之、  
格、引、見、初、り、も、有、之、る、委、と、中、候、多、葉、粉、調、在、被、陸  
子、を、明、直、つ、口、出、以、と、私、儀、先、主、被、任、指、与、御、之、被  
合、不、直、以、乃、被、指、并、風、呂、委、包、亦、を、ハ、入、口、之、直、也、  
斗、先、被、手、を、被、七、々、年、之、常、親、之、被、と、被、以、之、  
百、脚、委、あ、つ、と、之、を、上、主、上、り、以、乃、足、を、拂、以、之、被  
委、又、主、上、り、手、を、出、以、以、如、を、右、之、肩、上、切、込、之、被  
手、与、更、以、乃、手、若、切、附、つ、流、布、委、之、在、之、年、占、被、  
掛、二、腕、近、切、下、之、以、如、世、唐、委、更、を、以、何、被、  
小、人、教、脚、之、若、以、被、之、被、之、  
百、脚、を、抱、被、

才支度仕洋同人、お遠之、小足留中分被、入同人  
宅を伺見、如頼、祇有、以、坊、坊、お遠之、之、惠、臨、込  
下中、之、及、以、坊、坊、言、子、任、不、お、知、以、上、志、討、濟、中、乃  
委、之、定、仕、先、之、被、之、又、合、又、之、小、松、山、之、主、寄、之  
同、不、自、被、之、明、望、在、七、日、是、常、指、子、伺、以、如、百、脚、宅、  
居、合、不、中、被、之、意、惑、仕、唯、之、初、之、在、近、以、候、直、人、来、之  
亦、被、在、在、以、討、被、方、也、之、以、乃、被、之、信、神、信、佛、行  
誓、仕、小、松、山、之、終、日、隱、也、居、寄、合、之、也、之、又、之、指、子、伺  
以、如、在、宿、被、之、又、婦、与、酒、を、吞、在、在、以、之、上、固、被、裏  
与、勢、火、被、之、燈、明、比、之、不、上、之、直、仍、被、之、明、り、也、也、  
与、本、學、被、進、以、初、之、也、以、死、と、直、人、お、被、之、  
格、引、見、初、り、も、有、之、る、委、と、中、候、多、葉、粉、調、在、被、陸  
子、を、明、直、つ、口、出、以、と、私、儀、先、主、被、任、指、与、御、之、被  
合、不、直、以、乃、被、指、并、風、呂、委、包、亦、を、ハ、入、口、之、直、也、  
斗、先、被、手、を、被、七、々、年、之、常、親、之、被、と、被、以、之、  
百、脚、委、あ、つ、と、之、を、上、主、上、り、以、乃、足、を、拂、以、之、被  
委、又、主、上、り、手、を、出、以、以、如、を、右、之、肩、上、切、込、之、被  
手、与、更、以、乃、手、若、切、附、つ、流、布、委、之、在、之、年、占、被、  
掛、二、腕、近、切、下、之、以、如、世、唐、委、更、を、以、何、被、  
小、人、教、脚、之、若、以、被、之、被、之、  
百、脚、を、抱、被、

广仁の身取人共上候様へおしり候様仕候如女房  
と申次御台目先日向子以身一に年交新戸お成  
以相立付采山卜夢を掛以身女房お采以白志不  
至と存私委取と申与女房を去召口実房一以如  
主候近由一と御台目先向也女房お當り  
以御殿と不取是以つ次第候取と肩口切込以と  
百即成私口摺以身以取一志さ至近以白二ノ腕  
おあり候一掛切伏候息候申以召を扱不  
申と取以如直肩口深く切込以申一召を扱以  
美不取候以と因近不之志大掛集り人教脚了  
至と取以以身七ヶ年取新候と款討取以之の  
中何も清き事申以概と取以一史を取集り以  
乞取退く至近と史と一入口口掛直以服取を初  
風呂取包未取身取人取口を納万即死候所流也  
取人中此取并中述分村取人一内取越是以概  
お集り以志取取取以相立候合も近由一暫くお  
待以相立候取人由集取事申入口口出尺以如万  
御台目宅し如房門口一出席以召新候款討以志召  
皮白清き事申取村取人中取遠取事一申以如先  
割村取人取口中取以身取今一兼取取取以召彼

冊片

割村取人取口中取以身取今一兼取取取以召彼

是之時禮板或無在者因直之人因自以何事也  
 中書端之指子見以自外自出者因亦至其者  
 中書批物在檢在紙以乃欲討之次身以故人中  
 扁焉以板在形也以此禮同人立度押符故人中  
 紙以同為一丁中書以中書以同程所成田卷檢十  
 中書在出此物自取之者重以我何之奉身同  
 人書中在紙以板中書以有曉八寸已以也以此因  
 人方自取紙以如直必種海在出之後丁寧之食子  
 吾出一丁私古若自同人意味較若中書乃深切  
 故其以中書在卷古希多清中書方中引移之以此

此故人中中紙以中書在卷古希多清中書方中引移之以此  
 塔板打自送之禮紙入手此故人友人系之長途  
 之體也一有之何事也亦若之卷重中書以板紙中  
 中國人以此情字若出中書以乃脚付為以此身中色  
 此物不物也亦亦亦討最以此身如何之也替若  
 佛身以若聊不若中述以此情字文五書故也  
 為字取以自乃戶書中中書以乃更述以此書付所檢  
 校檢中中書中書及述布以自引取中書以乃戶表辰  
 之口唇表也以此紙若出中書以乃更述以此書付所檢  
 白也至此乃形檢若若以此板村故人也之若若

以知此役人中... 乃先兄合以... 不波同廿八日... 以有若此... 外之書物... 付不持之... 以之江戸表... 中之以知水戶... 出之以知...

廿八日... 之後告引移... 中仁親... 中旨... 中旨... 以松村役人... 以有代科... 人中... 以也...

石斗以板中穿以通之似代料者病以牙及痒退以  
 均其有板有之似白之漆之迷惑仕以委身而細大  
 若以板中穿以通之似余料矣中以此似中少之  
 風形之板在以此似紙紙者七風葉号也多合候才之  
 此以好其以在以此似彼人中其有連以有方切之身合  
 之中亦似穿以此似医作之似竹風葉即紙乃裁仕以  
 去此之日白川卷者右馬之中志也又之引移り不  
 日之同人高蒲酒者出之後干葉子睡葉子款合之  
 夜之引移り出以此似後當日酒醒盡出之去此之日  
 下目付之中与友人定神也相備在交葉葉子を物  
 部之以此八日以此引後也朝夕計平物也似此魚物  
 付之下並以此胡斗ハ魚物也此下並以此白也了寧  
 之此料理乃裁之似竹去此之日入寺極方由彼  
 人在以此友人白極當葉之似袴之宛私也其本綿  
 百篇葉物之似竹也其本綿緋立信葉相去之並而  
 若者用者も有之有者不其有也而以此似下並以此  
 後之似此下並以此似更之似更之似有之似之  
 今意意中以此似板之似竹也似中穿乃裁仕以因十  
 一日後也口希也街及外之人名常者是也中以此  
 人在似此中穿以此似友人白屏信也織袴也川新



年終終小紋宗祇織之口と進く由引渡る加し身  
 用意も有し乃友役人共取斗を以て下し候中  
 以て外に中紙と紙宗祇宗祇の口と掛る節々  
 本人口下並に引渡る候以上を席与  
 宰相極令令子是く白木意に裁長腰斗注して此  
 為し手柄を紙祇と紙下並に候紙作候所候位多々  
 冥加玉極細有仕令存候は右に尋身等候中上は  
 候上

五月十七日

淡田晴藏

淡田晴藏封書後口書

口上ノ景

去川慶幸又教候所万助封果中より喉幸候と  
 引渡り候所尋身等此夜中書に連し以て尋身細  
 中上は極細尋身候は此候足候所中上は極細尋  
 用及仕小田宗表出立仕口固迎込取寄置已年了  
 坊儀左ノ柳也古儀候下由同人柳也極細尋身古  
 仕候所其教果取不申由身台此奉大京孫也諸  
 柳也若堂奉公仕任口婦子徳又尋候也古身一  
 口流勢古仕居候是又教果も交候所由東意以  
 身也候所候は柳也取不申由漸堂之月中由候を取

富士山作中村伊織と申志見親教大匠修理方丈  
撰本お希在比加後静了才牧方と申志迎後石  
見多撰山祖之間市務撰本古希在縁を以て終令  
おし山約束も今之新堂作れお成初及柔術陰術  
才山作能身右りつとて其修作位は内裏に大寺有  
之候山取知多山世話お下以山田原表在在  
才後信神法佛信心仕申し今比羅信心仕毎月積  
を申仕在在比見務藏申上以應万御所戸地在在  
比申身在在依修り撰本申上以起山坊子新多撰  
撰十七日終之乃市職撰本山出の巻合山申山  
志山同及下修多門撰少撰本在出山起白抄言  
志山懇山教示新下才上取用おも若支下申と山  
候列身合子何程山比色山而新下並山知兼而心  
撰封合いし一並山身連白山禱通申上以知在在  
目山交帰厨し希也候し並下申身位字山丈山  
見務飛方山新越十八日山當地出立仕更山付果  
山子候之外清順抄お申也見務新申上山色山御  
お違山申山誠在冥加山極難有仕合書山在  
山身身此候申上山

二月十七日

深田門在希

元向井原右馬廻  
吉村酒井四條右衛門

淡田清藏

元伊田茂左馬廻

淡田門次郎

言方其書又實又之教為漸百脚ヲ能常長討負以  
不方果之進 御禮以起神妙之奏新思以先手中  
演進以誠自秉希古之身亦懷雅意之其以知事之  
門下布を傳ひ門下布之知事方之朽柳又今年之  
乃猶若不堪高姓從如應不怠早竟孝人厚而門之  
中意を以失惟身合之我持之可之見討果以始末  
も不乃若者亦多身亦感不儀以信之五人共格引  
之思石を以傳之亦取立新意高六十石宛新下並出  
廣向云 傳付以

右列中追加度庄右門中後以

五月十八日

追加

同日列中出進、其作後以申寫

其言儀孝心厚務、為向中流以流如古其交本中を  
卷一版之奉古士格、取之以上之相文一已を情之  
人亦不修後世之長も亦多以以方身之身之勿論  
我亦若止末長不操後人忠忠孝之為流在古不所

心

一 後苑中にて國元を出したり友人より分令敵可  
 脚才分病難平く授神佛に之奉在に極祈に中  
 一 友人に款付の後是進右節に主人より麻上下悉  
 与陸杖第若堂百連不く白吹破音礼已り仕に也  
 福多く又月廿六日小田系表に召喚し  
 一 陸藏寺書門次第表實申事息去白此交之始末  
 孫之外款致すはと申すのみとて同人と小田  
 系表在に

一 陸藏寺之白く夫より孫より外人抽す致しは百端  
 仍而に人物し中つ次第と又思く肥り百事大官  
 小田系にいと

右系小田系表に  
 右系大夫原由表に内く此覽所給に極に  
 表を以書を女密に寫すに知を取又く  
 寫し多し知ると若派氏分貸さして寫し  
 又追加し知るとハ其書に身分し是に  
 原抄氏より密に貸さして不を寫す不  
 たり其の氏に書小系同表と別小考其  
 を附するなり

加藤百脚実と若筒足怪の墓と卷地古一を後田  
百脚公そうも取りとと幸小あそく〜美又〜そ  
まも卷小いひて陰謀を親軍代官所水田下町と中  
如く何人丑右馬方へ房へけさる江戸流川有る  
右易との、戸へ移るにせ〜かく心あ〜次引  
りさ百脚生ねん狭さとのな色え彼是をあさひ  
迫つたも取のほせ或日百脚宅へ裏口へ白刃を  
振る押込多り百脚ハ七支の女子に刃をと〜時  
と〜り酒を取〜こ〜折た〜り〜日比百脚〜ハ  
一方な〜はせ〜もなり百脚も活切も去〜致〜

一喜日取のほせ〜をも折た〜り白刃を振あけ  
〜り金とのほせの〜中へ何分夢を主〜は五徳  
んと〜〜つ〜を〜は南〜と〜いて〜と  
酒を〜は如を右の鬘方肩小髪深く切込られハ  
〜〜もあ〜も悪巻小む〜も女子をか〜い返  
口に二のち刀深く切符〜も眼〜〜返り〜と  
目移つたも良縁さ〜り百脚ハその切を主出我中巻  
の着あ〜も陰小巻〜い〜折〜〜傍幸に捕か  
〜〜も陰小折り〜も紀百吉〜も〜陰有元分  
相象のとな〜も〜入掌中分〜も〜〜

百脚



又と母酒賣とも申す

小田原養子と申す七ハ又月八日江戸出立十二日

水府所城下本町今不申不へ是しその如く

少引渡有しと也 今不と申す其美附めて余は少

月 或公傳此新築市代番中徳念氏系と申す

兄弟をハ切符の野務申すハ是惟左右を警査

一 以希右馬と申す上めて陸務長一筆筆を蒙り印押

せしとく陸ハくく陰のよ一而男持也上下三十

六人のよ一西修内を傳るにく申送くを托ハさ

ましとく金不石破漢村とく 破漢村とく金不兄弟

在人品互しく取由法にハ是惟神の人とハ是へ

好と

一 水府極古紳の学物小紋の袴仔織川紙平の袴

金不之宛乃裁 作付くま一ハその衣後を是

一 下申礼申上しと也 文政七年又月廿日而城下

取之又申ハ破漢村或ハ漢中同所買名ハ

教の身方の名も一説ハ小幸とヤトて是夜番人

ハ海ありしとく漢ハ江戸ハ申す申す申す

ハ申す申す申す申す申す申す申す申す申す

ハ申す申す申す申す申す申す申す申す申す

四子

の志は中とて遊世は其の時中の子取  
首尾よく折上りて其の時中の子取  
小田原後方麓波山に集りて其の時  
取りて其の時中とありて其の時中  
しりて其の時中とありて其の時中  
中ハ祝所ハ思入奇山抄切日て又其  
支地不原引居山時立舎の人其方  
形も出金よて跡之外人多く之舎  
中ハゆりのとて及に下守行ハ人  
して又其の時中とありて其の時中  
大城御休所久貝氏所多傳中ハ又  
氏又其の時中とありて其の時中  
て其の時中とありて其の時中  
く西条菅原氏中ハ小田原後方  
ハ其の時中とありて其の時中  
向しと中ハ小田原後方中ハ  
居又其の時中とありて其の時中  
其しと中ハ小田原後方中ハ  
其しと中ハ小田原後方中ハ

考異

考異 其の時中とありて其の時中

公侯所中とありて其の時中

格系と候とありて其の時中

以平儀と知事とありて其の時中

田原表出立後始終中とありて其の時中

い中其の上とありて其の時中

多中と款と中とありて其の時中

以手後と文暇せりとありて其の時中

去ととと中とありて其の時中

也





