

文
裁

六

庫 文 閣 内	
漢	三十一
函	三十一
架	三十一

内 閣 文 庫	
番 號	漢 12421
冊 數	12 (6)
函 號	300 216



綴じ部(喉部分)の文字等が開きが不鮮明な場所あり

醫星元戎卷第六

趙州教授兼提舉管内醫學正人趙道之序次

三陽拾遺例

海藏通聖散評議

治傷寒傷風有失其故

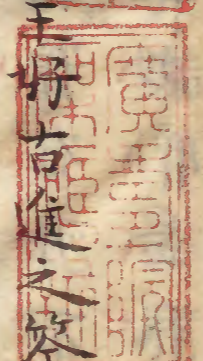
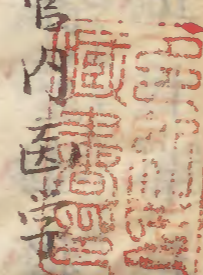
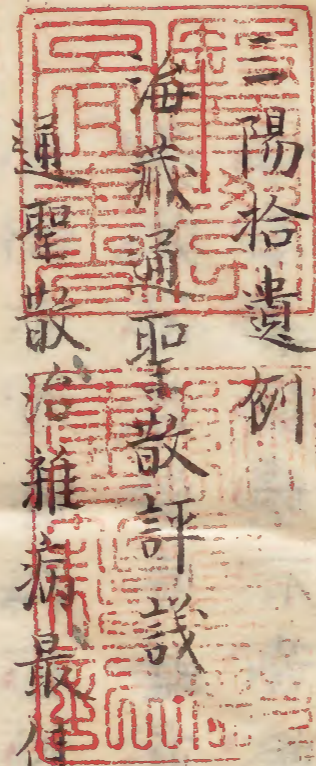
何也防風麻黃葱豉汗也大黃芒硝下也

子滑石利小便也經云發表攻裡本自不同

故發表不遠熱攻裏不遠寒仲景云當汗而

及下之者逆也當下而又汗之者亦逆也又

云桂枝下咽陽盛則斃氣入胃陰盛乃亡



過

既有汗茶而復有下茶表攻裡合而並進
有失古人用茶之本意兼曰便不里遽利若
利之通則燥而畜血汗之不當則生黃下之
不當則結胃若茶隨虛實而變上行則有汗
多亡陽之證下行則有下多亡陰之證其害
非輕可不慎欬在太定間此茶盛行於世而
多效何哉當時雖市井之徒口腹備衣著全
心志樂而形不苦雖然用涼茶多効而少失
如今之時乃愛亂文餘蒸塩糟糠有所不充
加以天地肅殺之運五十餘年故用涼茶如

之藜

敢

解

平康之世耶故多失而少効者如仲景用桂
枝當漢之末也韓祇和酥桂枝當宋之隆也
其時世之異不可不知兼茶犯三禁傷凡不
宜汗而汗之一也傷寒不宜下而下之二也
小便不宜重利而利之三也若知此而不犯
亦無生黃畜血結胸之證故余有白朮神朮
二湯以草世醫之弊云耳

湯液本草序作戒用桂枝

李

韓氏微旨論和鮮因時法至思訓保命傷寒亦出此書論
傷寒病有可汗者論中但統言其汗證及可
汗脉或云脉浮弱或云脉浮而數或云脉弦

原作湯

浮

喘

緊或云脉浮無汗而喘或云脉浮為在表今
畧舉數條後人但憑其脉之大槩並不分脉
浮有陰陽虛實之理又不分有可汗不可汗
之趣誤投發表藥則多變成陽毒之患今舉
病人有汗惡風無汗發熱一作惡熱分為三等及按立
春已後至立秋已前氣候輕重各方治之庶
學者局為罔誤耳 病人二三日已前兩手
脉浮數或緩或急緊按之則軟寸關尺若力
齊等其力不甚小者亦未可便投和餅不甚大
表藥此是見表證未見表脉也直候寸脉力

投

小如關尺脉大即可投表藥大抵治傷寒病
見證不見脉未可投藥見脉不見證雖少投
藥亦無害矣凡治雜病以色為先脉為後治
傷寒病以脉為先證為後病人兩手脉浮數
而緊名曰傷寒若關前寸脉力小關後尺脉
力大雖然不惡風不自汗出此乃陰氣已盛
先見投脉也若不投藥和之後必惡風及自
汗出若立春已後至清明以前宜調脉湯主
之清明已後至芒種以前宜葛根紫胡湯主
之芒種已後至立秋以前宜人參桔梗湯主

於

之

調脉湯

葛根 一兩 防風 去芦 甘草 炙各半兩 前胡 去苗三分
右為篩末、每服二錢、水一鐘、生薑二塊、如小
指大、擘破、煎至七分、去粗、溫服、如寸脉依前
力小、加束、三箇、去核、同煎、

葛根柴胡湯

葛根 二兩 柴胡 去苗二兩 芍藥 一分 甘草 炙
桔梗 各三分

右以咀、每服二錢、水一鐘、生薑二片、煎至七

分、去滓、熱服、如寸脉依前、力小、加葱白三寸

同煎服

人參桔梗湯

人參 桔梗 一兩三分 甘草 炙各三分 麻黃 去節一兩
石膏 三兩

右以咀、每服一錢、水一鐘、煎至七分、

分、去粗、一作渣熱服、如寸脉依前、力小、加麻黃二分、

去節、同煎服、病人兩手脉浮、數而緩、名曰

中風、若寸脉力小、尺脉力大、然不惡風、自汗

出、此是陰氣已先見於脉、若不投藥、和是後

若之

不投藥於後

必惡凡自汗出若立春已後清明以前宜薄
荷湯主之清明以後至芒種以前宜防風湯
主之芒種以後至立秋以前宜香芎湯主之

薄芎湯方 一有有

薄芎 一兩 防風 去芦 葛根 各半 甘草 炙

人參 各三分

右以咀、每服二錢水一鍾煎至七分去粗熱
服如三五服寸脉力尚小加薄芎三分

防風湯 一有方字

防風 去芦 厚朴 去粗皮炙 枳梗 各三分

甘草 炙 旋覆花 各半兩

右以咀、每服三錢水一鍾生薑一塊如指大
擘破煎至七分去滓熱服如三五服如寸脉
力尚小加荆芥五七穗同煎

一作香芎湯
川芎湯 一有方字

川芎 一分 升麻 三分 石膏 二兩 厚朴 善汁

甘草 炙各半兩

右以咀、每服三錢水一鍾煎至七分去粗溫
服如三五服後寸脉尚小加細辛二分

前二段、又將傷風與傷寒各立法者何、蓋謂病

下風字恐是誤

人始得病三日以前或因傷風脈緩一作中因傷寒脈緊然脈雖先見而病證猶未見尚可以芎藭之故各立方耳病人兩手脈浮數或緊或緩寸脈短以反力小於關尺脈者此名陰盛陽虛若自汗出而惡風者是邪氣在表陰氣他有餘也素問曰陰氣有餘為多汗自寒是也即可投消陰助陽發表芎藭治之若立春以後清明以前宜六物黃湯主之清明以後至芒種以前宜七物柴胡湯主之芒種以後至芒種以前宜八物柴胡湯主之

六物麻黃湯一有方字

麻黃去節 蒼朮油浸 葛根一作去 芍藥一作三 甘草炙 人參各半兩

右以咀每服三錢水一鍾棗二枚煎至七分去滓熱服如三五服後汗未止猶惡風者加荊芥半兩一作三分如三五服後不惡風猶汗自出者加舶上下香皮半兩

七物柴胡湯一有方字

柴胡二兩 蒼朮去黑 芍藥炙 荊芥穗各一兩 麻黃去節

右以咀、每服二錢、水一鍾、生姜一塊、如指大、
碎破寸、二枚、擘破、同煎、至七分、去滓、熱服、如
服三五服後、汗未止、猶惡風者、入葱白三寸、
如三五服、汗猶未止者、加當歸一兩、每服加
束一作三二枚、同煎服。

發表湯 一有方字

麻黃 去節一兩 蒼朮 去黑皮三兩 當歸 去茅
人參 各半兩 甘草 各五分 舶上丁香皮 二分
右以咀、每服三錢、水一鍾、入生姜一塊、如指
大、擘破、束三枚、擘破、同煎、至七分、去滓、熱服。

如三五服後、汗未止、猶惡風者、加桂枝三分、
如汗未止、更加知辛半兩、以汗止為度、病
人脈浮數、或緊或緩、其脈上出魚際、寸脈力
大於關尺者、此名陽盛陰虛也、若發一作表問口
燥咽乾者、乃是邪氣在裡、陽氣一作表獨有餘也、素
問曰、陽氣有餘、為自熱、無汗是也、可投消陽
助陰藥、以解裡一作表、若立春以後、至清明以前、宜
人參湯主之、清明以後、至芒種以前、宜胡
湯主之、芒種以後、至立秋以前、宜石膏湯主
之。

人參湯

人參 半兩 甘草 炙 芍藥 各三 石膏 二兩

柴胡 去苗 一兩

右以咀每服三錢水一鐘生薑一塊如指大
擘破同煎至七分去滓熱服如三升服後依
前法未解每服入豉三十粒水一鐘同煎至
八分去滓熱服

前胡湯

人參 前胡 南星 半夏 麴 木香

枳殼 橘紅 紫蘇 甘草 炙 蘇 赤茯苓

已上各一錢半

右作一服水二鐘生薑五片煎至一鐘去滓

溫服

石羔湯 一有方字

石膏 黃芩 各三 升麻 三分 柴胡 去莖

芍藥 炙甘草 去紅皮 各一兩

右為末每服三錢水一鐘半入豉一合煎至
八分去滓熱服如服三升服後熱未解加知
母一兩又熱未解加大青一兩 病人兩手
脈浮數或緊或緩三部俱有力無汗惡風者

此是陰陽氣俱在。餘素問曰。陰陽有餘則無汗而寒是也。可用茺朮之。若立春以後。至清明以前。宜解肌湯主之。芒種以後。至立秋以前。宜知母湯主之。

解肌湯

一有方字

石羔 二兩

麻黃

去節 二分

升麻

甘草

炙 各半

右以咀。每服三錢。水一鐘半。入豉半合。煎至八分。去滓。熱服。如三日止。服後。猶惡風者。加麻黃半兩。石膏一兩。

芍藥湯

芍藥

荊芥穗

各一兩

石膏

二兩

炙甘草

半兩

右以咀。每服三錢。水一鐘。入姜一塊。如指大。擘破。同煎。至七分。去滓。熱服。如三五服後。猶惡風。每服加生薑一塊。如指大。擘破。同煎。

知母湯

知母

石膏

麻黃

去節

升麻

各一兩

炙甘草

半兩

右以咀。每服三錢。水一鐘。入生薑一塊。如指

大擘破同煎至八分去滓温服三五服後猶惡風加麻黃半兩升麻半兩

若名

仲景云傷寒為病脉緩者各傷一作中凡脉緊者各傷寒今分此二端者何也始因冬寒毒之氣中人其内伏之陽沈潛於骨髓之内每春復發時皆因外傷寒引内邪出或外傷風而引内邪出及平内邪既出而為病一也故古人立此三端恐後疑其緊脉与緩脉治法別也若傷風与傷寒脉異何故仲景無別法治之此乃後人不究仲景之心也

考疑奈

病原作病

前三段又将傷風与傷寒一法治考何蓋病人

者

始得病後脉与證俱見若投解利藥必不得愈故立前方同法而治之一作中入流傳者病人始得病一二日至五六日尚有表脉及表證亦可以依脉證投藥凡投解表及發表藥每日可飲三服若證甚可至五服外不可頻服藥也如證未解次日依前再投如證依前未解可作熱粥内加葱白亦可也汗出勿厚衣蓋覆恐出汗太過作亡陽證也傷於風者上先受之傷於濕者下先受之

海藏云韓氏微音可汗一篇有和解因時發言
傷寒之脉頭小尾大傷風之脉頭大尾小李
思訓保命新書亦分寸尺與韓氏同之非若
前人總言尺寸脉浮而緊尺寸脉俱浮而緩
緊則為傷寒無汗緩則為傷風自汗又有傷
寒有汗者有傷風無汗者脉亦互差互證不
同前人已盡之矣惟韓李所言頭小尾大即
為傷寒尾小頭大即為傷風也人病間有脉
證異於尺寸者故韓李之述為和解因時發
也恐後人疑其不與前聖合遂於本方系又
立加減數條亦不越前人之意何其當哉兼
二公者當宋之盛時故有戒桂枝麻黃不可
輕用故用石膏麻黃葛根柴胡之平劑當時
則非百世常行時世遷移之活法也可汗一
篇若從湯液隨証應用自有定規雖明哲不
可踰人寸口脉小飲冷多霧露所傷同作
中焦治之韓李云傷寒寸小者勿認為飲
冷多霧露同傷一體也飲冷霧露寸口拳按
全無是陰氣在胃不和陽氣不能升越也傷
寒寸口小者只於關以下至膀胱本部見寸

又

口雖小只是舉之微小一作况得有也非若飲冷
霧露舉梅全無也若果寸口舉梅全無即不
可解利則只宜溫中不可不知耶

韓氏十四藥定理經

調脉湯 陽明少陽也

蒼根茶胡湯 陽明少陽也

人參桔梗湯 太陽陽明也

薄荷湯 陽明也

防風湯 陽明也

香芍湯 陽明也

六物麻黃湯 太陽：明也

七物柴胡湯 太陽少陽也

發表湯 太陽也

人參湯 陽明少陽也

石羔湯 陽明少陽也

解肌湯 太陽：明也

芍藥湯 太陽：明也

知母湯 太陽：明也

右韓氏十四藥以經絡求之各有部分輕重
緩急自有不可運氣加臨各極其當因而在

其中矣不必分至之遠近寒暑之盛衰而謂之因時也

仲景瓜蒂散例

仲景瓜蒂散

病人桂枝證頭不痛項不強寸脈微浮胃中痞鞭氣上衝咽喉不能太息者此為胸中有寒也當吐之宜

瓜蒂散

瓜蒂

赤小豆 各等分

右為細末每服一錢七散一合湯七合先須浸

之類史煮作稀粥去粗調散溫服頓服不吐

少：加之得快吐乃止諸亡血虛家不可用

此

宋氏仲景鈐法噉藥瓜蒂散

瓜蒂 十四個 下香 一個 黍米 四十九粒

右細末噙水豆作取字三一口噉鼻下黃涎

治偏正頭痛久不愈服諸藥及針刺莫能効

者以其濕氣在頭也一味細末一味者瓜蒂也少許

噉之鼻中清水徐出一晝夜濕盡痛止為

度此亦吐之意也經云濕氣在上以苦吐之

水者

故邪在胸中者服之邪在頭目者噉之皆吐之屬也張子和云點目出淚噉鼻瀝涕口食漉涎皆有以同乎吐也
又濕在胸中故發頭痛瓜蒂末一錢赤小豆末半錢米湯調下吐之或醋漿亦得濕氣在頭者此茶亦能吐之然莫若噉之為愈也
瓜蒂散治傷寒三四日者或覺心滿堅硬脚手心但熱變黃不治而欲死宜瓜蒂為細末每用一字吹鼻中令令黃出餘殘末用水調飲之得吐黃水一二升乃愈

病

小兒久患風癇纏喉風痺及大人風涎潮熱發不省人酒積食勞黃疸脾濕腫滿勞熱上喘肌熱咳嗽中滿眩暈瞞實痰飲痰厥頭痛一切胸上病患脉沉實按之有力者並酌量劑料輕重多少服之以上瓜蒂吐不止用麝香湯解之

勝金凡

薄荷 半斤 瓜蒂 半斤 藜蘆末 一兩 朱砂 半兩
豬牙皂角 二兩

操

右牙皂攪碎水一升與薄荷一處搗取汁熬

以

成膏子、別將藜芦瓜蒂硃砂、研勻用膏子和
丸、龍眼大、以餘硃砂為衣、溫酒化下一丸、次
吐為度、得吐而省人事者愈、不省則不可救
也、或者謂中氣疑衍風無吐法、下金虎碧霞以為
戒、且如卒暴疼生、聲如拔鋸、牙關不開、湯藥
不能入、其命頃臯、若無此吐法、其誤人之旨
深矣、

瓜蒂散

治痰飲酒積、食勞留飲、停滯、或寒結胸中、熱

前所化、并宜用之

瓜蒂

赤小豆

各七

十人參

半錢、去芦

生甘草

二錢半

右細末、每服一二錢、量虛實加減、酒調空心

辰刻飲之

三聖散

防風

瓜蒂

各三

藜芦

一兩、或

右粗末、每用三錢、以薑汁一大盞、煎至七分

去滓、溫服、飲探引、令吐為度、宜靜煖室、不透

凡吐、用吐至此原作以好醋葱湯解之

古今吐法不一、在胸中者、或噎之、在頭者、或

藜

吐之何也答曰頭為天之天肺為天之地鼻為肺之竅胸為肺之腑推而言之則皆心君之上無形之中至高之分故用之錯而効之同也

衍義云瓜蒂即甜瓜蒂也瓜蒂成熟則自落其

蒂在蔓莖上抹得曝乾不以多少為細末量

病輕重每服一二錢匕藏粉一錢匕以水半

合用調勻灌之

治風疰暴作氣塞倒仆服之良久涎自出或

服茶良久涎不出含砂糖一塊下咽則涎出

此物甚不損人全勝石礫礫砂礫等

身

食療云瓜蒂主自面四肢浮腫殺虫去鼻中臭

肉陰黃黃疸及暴急黃瓜蒂丁香各七枚

小豆為末吹黑豆許噓于鼻中少時黃水出

差

張文仲治傷寒熱病瘴癘及胸中惡痰飲須可

代吐者塩末一大匕以生熟湯調下須臾即吐

吐不快者更服甚良又曰近効方與備急

方同

經驗方治遍身如金色黃

瓜蒂 四十九个、六月丁香 四十九个

度上恐脱為一有

右二味、用乾銅子錫內燒、烟盡度、細碾末、大人

外臺肘後方

療傷寒汗出不渴、三四日、胸中惡心欲吐者

裏 豉 三升、以 鹽 一兩

當 右二味、以水七升、煮取二升半、去滓、內蜜一升、又煮二服、頓服二升、安卧、常吐、不吐再服

又方

苦參 二分、甘草 一分、瓜蒂 一分、赤豆 各二分

右四味、加切以水一升、煮取半升、作一服、之

當吐、若吐不止者、以葱豉粥解之、必止、忌海

藻菘菜

又方

苦參 兩、黃芩 各二兩、生地黃 半斤

右三味、切以水八升、煎取二升、服一升、或吐

下毒物、忌葷菜

仲景治百合例、金匱祖方全

百合知母湯、百合滑石代赭石湯

入百合雞子湯、百合地黃湯

又方

治傷寒腹中痛

百合一兩炒黃為末米飲調服

孫真人治陰毒傷寒

百合煮取濃汁服之一升良

素問解俯仲景百合諸湯活人說百合

入證

右仲景百合諸湯各本州所言備矣後活人

主治服餌載之百問讀看當知其祖

百合知母湯治百合癸汗後者

百合十七枚知母二兩

出

右先以水洗百合漬一宿當去白沫去其水

更以泉水二升煮取一升去滓別以泉水二

升煮知母取一升去滓後合和再煎取一升

半分二溫服

碎

百合滑石代赭石湯治百合病下之後者

百合七箇滑石三兩代赭石如彈子大一

右先將百合如前法製後去滓別以泉水二

升煮滑石代赭石取一升去滓後合和再煎

取一升半分二溫服

百合雞子湯 治百合病吐之後者

百合 七箇 雞子 一箇 取黃用

右先將百合如前法製後去粗內雞子黃攪令勻溫服

百合洗方 治百合^{一作月}不解變成渴者

百合 一升 右水一升漬^{一作斗}一宿以洗自洗

已食煮餅分以塩豉也

百合地黄湯 治百合病不經汗下吐病形如

初春

百合 七箇 生地黄 取汁一升

右先以水洗百合漬一宿出白沫去之更換

以泉水^二一升煮取一升去滓內地黃汁煮取

一升分溫再服中病則止大便下如漆

百合滑石湯 治百合病變寒熱

百合 一兩 滑石 三兩

右同為細末米湯調服方寸匕若微利者止

再服

百合栝蒌牡蛎湯 治百合病不差

百合 栝蒌根 牡蛎 已上各十分

為末每服方寸匕日二三服

海藏百合四君子湯 治老弱虛人不得眠

解係尺脈緩滿尺為陰部腹腎主之作緩為熱

中為中無熱而無血故解係而不可各之然

寧素問王注作傳 寒不寒熱不熱弱不弱壯不壯寧不可各為

之解係也惟百合一證與此比相若

病源小兒葶藶湯

療冬溫及春明傷風傷寒則發熱或眩疼痛

咽喉乾舌強胸內疼心膈痞滿腰背強痞者

結病也

葶藶 一兩 白薇 麻黃 去節 獨活

芍藥 杏仁去皮 青木香如無以齋香

耳草已上各 石膏三分為末 綿裹

右九味切以水八升煮取三升分三服治一

寒一熱加朴硝一有字 分及大黃三兩下之忌海

藻菘菜 古方錄驗同 一方有葛根二兩

千金療傷寒傷風五六日以上但胸中煩乾吐

者宜括葶實湯主之方祖金匱

括葶實 一兩 柴胡 半斤 黃芩 甘草 各二兩 生薑 四兩 大棗 十枚

右六味切勿令大碎吹去末以水一斗二升

煮得六升絞去滓更煎取一升溫服日三

千金翼五苓散 論云猪苓散此當在太陽五苓散條下

猪苓 茯苓 白朮 各三分 桂心 二分

沢瀉 五分

篩水

右五味搗篩末服方寸七日三多飲煖汗出愈

耳草瀉心湯傷寒中風醫及下之其人下利

日數十行水穀不化腹中雷鳴心下痞硬而

醫

滿乾嘔心煩不得安臥見心下痞以為病

未盡重複下之其痞益甚此非結熱但以胃

中虛客氣上逆故堅痞轉甚甘草瀉心湯主

甘草 炙四兩 黃芩 三兩 大棗 十二枚 黃連 二兩

乾薑 兩 半夏 半斤 洗去滑

右六味切以水一斗煮取六升分六服一方

有人參三兩

古今錄驗療中風傷寒脉浮發熱往來汗出惡

凡頭強鼻鳴乾嘔陽旦湯主之方 大棗 二十

枚 桂心 兩 芍藥 兩 生薑 兩 甘草 兩 黃芩 兩

右六味以咀日泉水六升煮取四升分四服
日三自汗者去桂心加附子一枚煩渴者去
桂加枳朮三兩利者去芍朮桂加乾姜三兩
附子一枚炮心下悸者去芍朮加茯苓四兩
虛勞裏急者正陽旦湯主之煎得二升內膠
飴半升分為再服若脉浮緊者不可與也

千金同

海藏十餘證并并菜

傷凡脉緊仲景大喜龍湯主之無汗惡風
仲景葛根湯主之已上二証傷風得傷寒脉

傷寒得傷風脉是也易老所為桂枝麻黃各

半湯

中風傷寒葶藶湯 中風傷寒陽旦湯

傷寒中風枳朮實湯

此先後天傷不同其中變證所若各異故用

藥雜非桂枝麻黃之正藥也

尺寸脉盛 重感於寒 變為溫瘧

陽脉浮滑 陰脉濡弱 更過於凡變為風溫

陽脉洪數 陰脉實大 更遇濕熱變為溫毒

陽脉濡弱 陰脉洪緊 更遇濕氣變為溫疫

若當作苦

傷一作苦

麻

中風傷寒

傷風見寒

中暑中濕

中暑飲冷

蓋因傷於寒邪

入感異氣而變

凡此數症

皆重傷也

海藏云已上十餘證前後平傷不同內外變證

不一非精於持診者不能別也

張文仲療傷寒白膏摩體中手當千遍菜力乃

行並療惡瘡小兒頭瘡牛領馬鞍皆療之先

以鹽湯洗惡瘡布拭之着膏上摩何火十遍

日再自消

何恐向誤

天雄 烏頭 莽草 羊躑躅

右四味各切以苦酒湯三升漬一宿作東向

露窻一作路非又作十二聚濕一作濕訊土各一升計成膏豬脂

三升一作斤著銅器中加窻上炊以葦薪為火令膏

釋內所漬藥炊外臺元合沸下者着土聚盡遍菜成

絞去滓傷寒頭痛酒服如杏核一枚溫覆取

汁咽痛含如杏核日三嚥之不可近目千金

同外臺土聚下有上沸定頃上火煎如此十二過令土聚十五字此係脫漏

合當作令

許

牙齒例

海藏云牙齒者足陽明經也手陽明經也足陽

明之經走上牙中、午陽明之經、走下齒中、牙
齒者、骨之餘也、堅則令人強、食或血出當斷、
諸痛寒熱不一、皆手足陽明也。

陳希夷神仙刷牙茶、白牙黑髮益精神、

豬牙皂角及生薑、西國升麻、地黃、

木律、旱蓮、槐、莢子、細辛、荷葉、要相當、

青塩等分同燒煉、研熟、將來用最良、

擦牙、牢齒、烏鬚、鬚、誰知世上有仙方、

石用二兩、並剉碎、一新確子、盡盛其茶、用瓦

子蓋口、以麻子繫定、上用蓋子、

羊寸許、熬乾、作一地坑子、坑子方濶二尺、深

約七寸、先放一方磚、後安茶、甌子、一作俟口向下、

坐用木炭一秤、燒令透、後清烟出、稍存、一作俟去、

火、發一宿、取出、研為細末、每蘸茶、刷上下牙、

齒、溫水嗽口、吐之、

射香 玉散 目錄玉上有問字

酸石榴皮 訶子 各二 升麻 綠礬 枯

何首烏 川芎 白芷 射香 一 五倍子

石臙礬 各半 隔子 半 豬牙皂灰 一本 百葉煎

青黛 白檀 二 零陵香 木別子 各二

以性

膽腦

腦 灰

白茯苓一兩 藿香葉 沒石子各一兩半

好草搥 青塩 細辛 荷葉炭灰半

右細末用茶後茶清嗽之又方無腦子加射

香三錢

犀角升廣湯

治陽明受風熱口唇頰連髮腫痛鼻額連頭痛

犀角七錢半 升麻五錢 防風三錢半 羌活三錢一字

川芎三錢半 白附子 白芷二錢半 黃芩二錢半

生甘草二錢 煎一服

梧 桐 淚 散

右以咀作一服水五斛煎三斛去滓分三服

治陽明經虛風熱所襲流傳牙齒攻斷肉則

膿按方當是妨濃作

致腫結方悶甚者為新間津液相搏化為濃

汁宜用此藥

梧桐淚 石膽礬 細辛根 乱髮灰一字

黃礬五錢 芦薈五錢 升廣五錢 射香一錢

珠砂 川芎 當飯 牛膝各二錢半

傳

右細末先以甘草湯嗽口後用茶少計傳之以

退

常少計擦牙齒去風通熱消腫化毒牢固

牙齒永無宜敷宜牙疳血蛀之病

升广丸

治陽明有熱攻注牙齒腫痛脈洪大而實宜以

細辛 升广 防己 羌活 內加牽牛

大黃 泻之加減丸散

右並等分為末煉蜜丸梧桐子大每服二丸臨卧溫水下

白牙齒疳

沙鑊一有各字 射香半別研 石膏一別研

細辛 二錢 射香 半別研

右除內砂鑊石膏射香外細末入此五味同調勻早晨夜間用茶擦牙溫水漱

又方升广散

細辛 六錢 川芎 一兩一作二 升广 一兩 藁本 一兩

石膏 一兩 皂莢 一兩 白芷 二兩一作一

右每用作服茶少許刷牙溫水漱用沙羅三次

三聖散 治齒新腫痛動搖

車葫芦子 四兩 牛膝 二兩

許

右細末、每用五錢匕、水一斛半、煎至一斛、去滓、稍熱漱多時、吐之、嘔噦不妨、食後臨睡服。治齒根宣露動搖方。

柶板 防風 杏仁 青塩 地骨皮
細辛 生地黄 蔓荊子

右為細末、茶一錢、酒水各一錢、煎至一錢、去滓、熱嗽冷吐。

治牙齒脫落不牢方。

末

熟銅米 二兩 當飯 一分 防風 一分

右為末、將當飯末和銅末、研如泥粉、封齒、日夜各三度、三五日、牢、一月內忌硬物。

○簡要方、治牙齒腫痛。

白礬 一兩 露蜂房 微炒

按錢恐泉

右為末、每用錢水一盞、煎十餘沸、熱漂、冷吐之。

二十八宿散、治遠年近日、癩牙痛。

丁香 草擦 大椒 蝎稍

右各七箇、同碾為細末、痛處用津點擦、立止。草擦散、治風蛀牙、牙齦緊急。

草擦 草烏頭 細辛 升麻 良姜

許

蝟稍

右為細末、如牙疼時、擦少許、涎涎痛即止

一作非

擦牙茶

川芎

細辛

訶子

五倍子

百葉煎

各二

膽礬

綠礬

射香

如無以中松

右為細末、再入膽礬射香、研勻為度、每用一

字、臨卧刷之

立効散、治牙疼

小椒

露蜂房

青塩

各等

右為細末、煎數沸、放溫漱之、痛即止

一无放字

益神散

一法加青黛、棗核、栗蓬、薰灰、同末刷

牙

五倍子

半兩

訶子

三個

石榴皮

三錢

膽礬

錢半、別研為末

零陵香

一白芷

一錢

綠礬

半兩、炒乾

射香

加塩

半兩

去恐云訛

食療

一作加、去皂角

兩錢

一本為錢

右同炒、令赤、細碾、夜、用擦牙齒、一月後有

動者、齒及血、並差其牙堅牢

及老還童丹

青塩

六分

升麻

二兩

羌活

一兩

當飯

兩半

五倍子 一兩
川芎 一兩
熟地黄 一兩
豬牙皂角 一兩

右用確子一個隨茶多少用自已退髮少許
蓋茶面用瓦子蓋之塩泥固濟文武火煨香
熟氣絕為度冷取發研為末每日早晨及晚
擦牙久而見效

病源曰手陽明之支脉入於齒是骨之所絡
髓之所養若風冷寒入於經絡傷骨冷氣入
齒根則齒痛

治
海藏云此骨疑胃與大痛俱熱大便秘滯各應治而

齒齦痛者活法不同也凡齒痛藥並見外臺
秘要

古今已豆例

本州云味辛溫主溫熱寒有毒可以通塞可
以開胃可以磨堅可以止澣又可以備急而
隨腸或佐以寒或佐以熱加以五色各隨其
藏具見於後以其此茶多治腸胃手足陽明
之經也故入三陽拾遺例金匱玉函要畧傷
寒論并雜療諸方皆張仲景祖神農法伊尹
體箕子而作也唐宋以來如孫思邈葛稚川

五

朱奉談主朝奉筆其餘名醫雖多皆不出仲景書也

仲景備急丸

忤

治卒暴百病中惡客忤治口禁停尸卒死

巴豆

大黃

乾姜

各等分

石蜜丸杵千下丸如小豆大每三九苦酒下

當幹

如幹口不開折齒灌之三物司空裝亦作

裴

散用治心腹諸疾同上同巴豆即斬關奪門

之將散不及丸必用散者取其急也

辛辛卒

小豆大眇滿辛痛如錐力刺氣口急禁停尸

卒死以煖水苦酒服之若不下捧頭幹開灌

和當作知

今下咽須更差末和更與三丸當便腸鳴轉

即時吐下得愈若口禁不開折齒灌之藥下

即生
仲景白散

桔梗

貝母

各一字半未之

巴豆

熬研半字

右巴豆入散內碾勻服強人半錢匕弱人少

減病在上必吐病在下必利不利進熱粥一

杯不止進冷粥一杯若汗出已腹痛與芍藥

碾

上

三錢如^{元此宗}止方

仲景飛尸走馬湯方

巴豆二枚去心杏仁二枚去尖

右二味錦纏樞令極細投熱湯二合指捻取

白汗便飲之食頃當下量大小老幼虛實加

汗多作汁

減服之通鬼擊病忌野豬肉芦笋張文仲同

黑神丸 治心腹諸疾

巴豆二枚鹽頭四兩

右為細末滴水丸桐子大麥炒香水洗淨不

癥

狀元丸一名酒癥丸

神曲炒葛根各半半夏一兩雄黃二錢

巴豆五十個白麩一兩

右六味湯水一作酒丸桐子大麥炒香水上浮不用

麥酒下十二丸

酒癥丸

巴豆十五雄黃六塊皂蝎稍十五白麩五兩

右為細末水丸豌豆大稍乾米恐有脫文

神應丸

大治心腹脹滿宿食不消飲食所傷不喜飲

食諸菜不効

巴豆 一百粒 二麵 一升 炊

石連麩 一處為細末 醋糊丸 菜豆大 冷水下

二三十丸 食遠

青城丸 此後並巴豆杏仁例

一法加 青黛 一分 巴豆 二分 白芥 半兩

右蒸餅丸 菜豆大 每服三丸 甘草湯下 食後

紅粉丸

一法加 胭脂 治婦人血不通

解毒雄黃丸

治纏喉風急 喉閉卒倒 失音不語 不省人事

一法加 雄黃 一分 爵金 一分 巴豆 十個

玉霜丸

一法加 輕粉 滑石 一法加 白礬

活人黑神散

一法加 鹽 豉 五灵脂 治濕痰食積

錢氏紫霜丸

一法加 代赭石 赤石脂 一法加

附子 烏頭 治寒 一法加大黃 治熱

感應丸 主治脩製 並見本方

丁香 木香 各一錢 肉豆蔻 三錢 乾姜 半兩

巴豆 半兩 製 杏仁 半兩 製 百草霜 蠟 二作 醋煮

神應丸 治冷飲注泄者立止 海藏所改法也

許學士云此方得之王景長之家近世名醫

多用即知此方乃古方也惟此為真局方高

殿前家亦非也本方雖云秘者能下泄者能

止用之少効予及覆本草味茶証但言巴豆

得大者良予改法為神應丸

木香 一丁香 別乾薑 炮半 百草霜 研細

四味葉末和勻 杏仁 兩半 蠟 二兩 醋煮 下

巴豆 半兩 炒去油 畫微 礪性

石同碾為泥上四味和勻重羅細入泥中溶

化蠟入小油半兩勻同入泥與細末中研勻

及數百迴後至凝可搓作挺蠟紙封聚每挺

可重一錢

局方感應丸

治虛中積冷氣弱有傷停積胃脘不能傳化

或因氣冷有傷字因飢飽食飲酒過多心下堅滿兩

脹服痛心腹大疼霍亂吐瀉大便頻併後重

脹 兩

迴

遲滯久利赤白膿血相雜米谷不消除而復
 發又治中脘^酒嘔吐疼逆惡心喜^睡眩頭旋胸膈
 痞悶四收倦怠不欲飲食又治姙娠傷寒^冷新
 產有傷若久有積寒吃熱茶不効者並悉治
 之又治久病形羸在^再再歲月漸致虛弱面黃
 肌瘦飲食或進或退大便或秘或泄不拘久
 新積冷並悉治之太病不過三服便見全愈
 此茶溫無毒並不燥熱不損胃氣亦不吐瀉
 止是磨化積聚消逐濕冷療飲食所傷快三

焦帶氣

新揀丁香

五錢 南木香 五錢 川乾薑 一
兩 肉豆蔻 去皮仁子 滑 巴豆 七十箇 去皮

如 薑油 研 杏仁 揀肥者 法 及 去 皮 別 研 極
如 糊 百 草霜 用 庄 家 鍋 底 上 刮 者 細 研 二 兩

右七味除巴豆粉百草霜杏仁三味餘四味
 搗為細末與前三味同拌研令細用好蠟匱

和先將蠟六兩鎔化作汁以重錦濾去滓更
 以好酒一升於銀石器內煮蠟鎔滾數沸傾
 酒冷其蠟自浮於上取蠟秤用凡春夏修合
 清油一兩於鉢內熬令末散香熟次下酒煮

蠟四兩同化作汁就鍋內乘熱拌和前項茶末
 末秋冬修合用諸清油一兩半兩煎煮熱作汁
 和置茶末同成劑分作小錠子以油草紙裹之
 旋丸如菜豆大每服三五粒量虛實加減溫
 水吞下不拘時候常服進飲食消酒毒令人
 不中酒又治小兒脾胃虛弱累有傷滯糞白
 穢臭下利水穀每服五粒黍米大乾薑湯下
 不拘時候前項疾證連綿月日用熱茶攻取
 轉並不成効者不拘先幼度心服餅立有神

簡易感應丸

修合治癩之法並見局方

丁香 木香 杏仁 豆蔻 乾姜

巴豆 百草霜 各等分

右用見成丸子半兩入巴豆十枚去殼爛碾
 成膏用烏梅三箇蒸過取肉三件一處別碾
 令極勻凡如菜豆大今人往往見巴豆不去
 油不敢輒服况尊貴之人既有聲色之奉於
 心有怯尤不肯用但巴豆之性一作佐以溫暖之
 劑止能去死堂莖不動滅氣有飲則行無飲則
 利若病形體雖不甚壯實既有飲氣積氣之

上甚奇是其字

患与夫邪气入腹大便必秘若非^{在括}挨動何由

得去猶豫不决則病勢攻攪愈見羸之^當莫若

於病始萌之時對證用之流利之後或大腑

不調則以石菖蒲解之自然平治却於吐

方中選茶調理治心腹疼痛不可忍服斗丸

善湯下若未通再服以利為期服茶之後痛

或愈甚既以流利痛或未除仍陰陽攪^亂氣

未平且甚痛甚者主於厥逆或面青口禁

當先以藶合香丸灌之次投此茶治惡心嘔

逆全不飢食此茶微利通方服温脾之茶

治赤白痢病心腹疼痛先以此茶微利次方

漸下兼治男子疝瘕疝氣膀胱奔豚腎氣脚

氣攻刺入腹亦用此茶微利之酒積痰飲^元

五脂丸 一名通隔丸

五灵脂 一兩 青皮 半兩 巴豆 十餘粒

右為細末水調搗成丸大人菘豆大三丸温

水下食後臨卧小兒米粒大一二丸量虛實

至三五丸若合得經年陳久愈佳中有痰涎

相混不能施化亦加至七丸傷寒當下用菘

气湯等不能下者可前兼气湯一服此丸三五丸或五七丸即可便也

木香五灵脂丸

木香 二钱 丁香 二钱 肉豆蔻 半两 三稜 八分

青皮 各半 陈皮 各半 牵牛 半两 五灵脂 五钱

巴豆 四个 去油

右为细末醋糊丸菜豆大每服十五丸至二十丸温水下治胸眼痞闷气不顺心腹疼痛酒食所伤等証

三倍丸

黄蘗 蛤粉 巴豆 油 一兩

右将拍藥为末入粉勻再入豆霜滴水丸桐子大每服三三九水下

解毒丸

雄黄 一分 茵陈 一分 巴豆 七個 皮油

右为细末醋糊丸菜豆大热茶清下七丸吐

出涎立便痰者未吐再服如至痰心頭

尤热口禁茶不下即以鐵草匙 斡斡 或折齒

噤之茶下咽喉無有不活微吐泄不妨及上

膈壅热痰涎不利喉咽腫滿目赤癰腫一切

者

者

熱毒並宜服之小兒喉腫痛驚熱痰涎壅塞

服二丸或三丸量大小加減

軟紅丸 治婦人

杏仁 二十個 巴豆 四個 和 乾胭脂 十個

白麩 合宜 用之

右滴水丸 菘豆大 每服三丸 生姜湯下

比金丸

治小兒驚風 體熱喘粗 涎嗽心忪 頰赤大小 便不利 夜臥不安

取用 青黛 二錢

右細末 糊丸 麻子大 每服一錢 兒一丸 薄荷

湯下 知急驚風 頭熱足冷 口噤面青 筋脉抽

掣 膈中頑涎 甚者加二一丸 煎挑附湯下 蘆

毒熱毒 涎出立便安愈 小兒瘡疥後 餘毒宜

服此 芩解之 食後

青娥丸 治喘嗽

巴豆 青黛 但俱 白礬 半錢

右細末 蒸餅丸 菘豆大 每服二丸 甘草湯下

食後

但多是俱

柔金凡 治酒積

雄黃 杏仁 巴豆 各小分

右細末、寒食麩凡、菘豆大、乾糖炒、令黃色

導氣凡 治內傷積聚 痰飲等証

大黃 一兩 甘草 炒一兩 皂角 去皮核一兩 巴豆 去皮一兩

穰

右以咀醋糊丸作餅子、以穰草蓋、如造曲法、
發色、上有黃衣為度、乘風日乾亦得、別入

丁香 木香 縮砂仁 三錢

與上同為細末、醋糊丸黍末大、每服二三丸

白湯下、加至四五丸、米湯下、食後、病者大七

九去黃衣 永華 陳之綱南頓傳得此方

安中丸

東 十個 杏仁 十五個 白礬 巴豆 三十個

右用蒸餅、削四兩、內菜三味、各和勻、與零和

餅、劑裹、慢火燒黃熟、去皮一處、搗成膏子、如

蘿蔔子大、每服五七丸、白湯下、食後

透羅丹 治胸膈痞悶、酒食所傷、并咳嗽等証

羊夏 一兩 皂角 二兩 杏仁 六十個 巴豆 六十箇

右四味、用麩五升、同炒、令黃色為度、去麩不

用、為細末、入寒食麩二兩、炒黃色、醋煮糊丸

則

如萊豆大每服三丸生薑湯下食遠臨卧

黃帝問曰婦人重身之毒何也岐伯曰有故無

損亦無損也帝曰請聞其故何謂也大積聚

其可犯也衰其大半及太過者死衰其大半

不足以害生故止其萊若過則毒氣內餘敗

敗損中和故過積聚潔古老人治積則有法

少壯人無積虛人則有之脾胃怯弱氣血兩

衰四時有感皆能成積若遽以磨堅破結之

萊治之疾似去而人已衰矣乾漆礪砂三稜

牽牛大黃之類萊之暫快萊過則依然氣愈

消疾愈大竟何益哉故善治者當先補虛氣

血壯積自消如滿坐君子縱有一小人自然

無容地而出矣不問何燕先調其中使能飲

溫白丸

治心腹積聚久壅癥塊大如杯椀黃疸宿食

朝起嘔吐和劑有文字滿上氣時和劑作種腹脹心下堅結上來

搶心傍及兩眼下腫水病八種痞塞翻胃吐

逆飲食噎塞五種淋疾九種心痛積年食不

消化一作或成癰疾連年不差及療一切諸風身體

培

頑痺不知痛痒或半身不遂或眉髮墮落及
療七十二種風三十六種疝疝疝及癩癩
或婦人諸疾漸統不生治下淋瀝五邪失心
憂愁思慮意不樂飲食無味日水不調及腹
中一切諸疾有似懷孕連年累月羸瘦困弊
或歌和利有或癸字如鬼所使但服此藥無不除愈

川烏 去皮臍炮 紫苑 去苗葉 菖蒲 去鬚九
柴胡 洗淨去 厚朴 去粗皮 桔梗 去黑皮
吳茱萸 用湯洗 皂莢 去子 茯苓 用洗水
巴豆 出油研炒 桂皮 粗 蜀椒 各半兩

右為細末入巴豆令勻煉蜜丸桐子大每服

三九生薑湯下食後臥服漸加至五六丸

易老治五積

按此節似有錯文蓋溫白丸一方從五積而各有加味者乃溫白丸四字揭出而肺心脾肝腎駢頭書之下記各証藥始為順

肺息賁

人參

紫苑

○心伏梁

菖蒲

黃連

桃仁

○脾痞氣

溫白丸加

吳茱萸 當痞氣藥

乾姜

○肺肥氣

柴胡

川芎

○腎奔豚

丁香

茯苓

遠志

散

治伏梁氣在心下結聚不效用桃奴三兩為

未空心温酒下、桃奴是实著、射不落、实中者
正月、抹树上、乾桃是也。

万病感應丸

主治脩製、并見本方、後有全註、於上温白丸

内加

羌活 兩半 三棱 兩半 車逐 兩半 杏仁 兩半

防風 兩半 歲灵仙 兩半 加上六味、却減蜀椒

万病紫苑丸全註

此茶療治久患、痲痺、如梳大、及諸黃病、每地

氣逆、病及胃、冷吐、食、噎、逆、惡心、飲食不消、天行

時病、婦人多年、月水不通、或腹如懷孕、多血

天陰、即發、又治二十種風、頑痺、不知年歲、盡

夜不安、夢与鬼交、頸多白屑、或哭或笑、如鬼

魅、所著、腹中生瘡、服之皆効。

紫苑 去苗 吳茱萸 湯洗七次、焙乾、厚朴 一兩、汁製、

菖蒲 去毛、炮 柴胡 去油 桔梗 去黑皮

茯苓 去皮 皂莢 去皮、弦 桂枝

乾姜 炮 黃連 去毛 蜀椒 去目、及用

巴豆 去油、研 人參 去芦、各 川芎 炮、去皮、半

加羌活 独活 防风 等分

右為細末入已豆勻煉蜜丸如桐子大每服

三九漸加至五七九生善湯送下食後臨卧

初有孕者不宜服具引於後有楊駟馬患

凡氣衝心飲食吐逆遍身枯瘦日服五九至

七九服至二十日瀉出肉塊蝦蟆五六枚白

膿二升又趙侍郎先食後吐目無每所見耳

每所聞服至五十日瀉出青蛇五七條長四

寸許惡膿三升愈升似馬王氏患大風疾眉髮墮

尾長寸許後愈此空字李君患肥氣服五九二月

瀉出肉鱉三枚如黃門卒中風病發時

服菜瀉出惡膿四升赤黃水一升肉虫乳髮

相似愈李知有喜楊氏帶下病七年血崩

不止骨痠着床日服五九至十九十五九取

下膿血一舊字五升黃水一升肉塊如雞子天愈

此菜治一切風患万病如神惟初有孕者不

宜服其痔痛腸風酒下赤白痢訶子湯下

膿血痢米飲下隨傷血悶四肢不收酒

下蛔虫絞心攢柿湯下氣噎憂噎荷葉

隨當作墮

絞多是咬

湯下 一切風升麻湯下 寸白虫栝柳湯
 下 霍乱干姜湯下 咳嗽杏仁湯下 腰
 背痛豆淋湯下 陰毒傷寒温酒下 吐逆
 生姜湯下 食飲氣塊麩湯下 時氣并花
 水下 脾風陳皮湯下 頭痛及心下痛酒
 下 大小便不通灯心湯下 一作草 因物所傷本
 物湯下 吐水梨湯下 氣病乾姜湯下
 小兒天^凡吊橋防己湯下 小兒疳^病葱白
 湯下 小兒乳食傷白湯下 月信不通煎
 红花酒下 婦人腰痛川芎湯下 懷孕半
 年後胎漏艾湯下 有子氣衝心酒下 產
 暈痛温酒下 血氣痛當飯酒下 產後心
 腹脹滿豆淋湯下 難產益智湯下 產後
 血痢當飯湯下 四字蓋衍 赤白帶下酒煎
 艾湯下 解內外傷寒粥飲湯下 室女血
 脉不通調^{有脫}下 子^{舊校云脫腹中三字} 痰葵子湯下 又治小兒
 驚癇大人癲狂一切凡及無孕婦人身上頑
 麻狀如虫行四肢俱腫呻吟走痛等疾
 春寧万應丸 按此即万病丸目錄亦作應而方後有故稱万病丸語蓋一有誇

牛黃 射香 俱研 犀角 鎊 朱砂 研飛

醋

雄黄研 黄連 去毛 大戟 剉炒 芫花 隔炒

人參 去芦 茯苓 去皮 乾姜 炮 肉桂 去皮 忌火

當飯 去芦 芎藭 芍藥 甘草 車遂

黄芩 細辛 苗 巴豆 膜 油炒 桔梗 去芦

前胡 去芦 紫苑 去芦 蒲黃 微炒 防風 去芦 葶藶 炒

川椒 炒 去日 微 桑皮 剉 一兩 蜈蚣 二升 八節

禹餘糧 醋浸 水 芫青 三十八枚 獨不同炒

石蟪 蟪 去頭尾 足 石蟪 蟪 去頭尾 足

右為細末入研菜身煉蜜丸如小豆大療七

種毒五種黃病十二種瘧疾十種水病八

種大凡十二種痺凡并大頭目暗漢及上

气咳嗽喉中如水雜声不得卧飲食不作肌

膚土藏滯气積聚不消壅閉不通心腹脹滿

連及胸背鼓脹气堅結流入四肢或腹脹心

膈气滿無時举發十年二十年不瘥五種不

利并蛇虫寸白虫諸虫上下冷熱久積痰飲

令人多眠睡消瘦無力蔭入骨髓便成滯疾

身体气腫飲食不逆腰脚酸疼四肢沉重不

能久行並婦人因產冷入子藏之中不淨或

閉塞不通、胞中瘀血、冷白帶流出、不盡時、
疼痛為患、或由此斷產、并小兒赤白下利、及
狐臭耳聾鼻塞等病、服此藥、以三丸為一劑、
服藥不過三劑、万病悉除、說無窮盡、故稱万
病丸、若一歲以下小兒有疾者、令乳母服而
小豆大、亦以吐以利為度、有近病及卒病
皆用多、積久病少、服常服、微瀉利為度、卒病
欲飲、服三丸、取利瘥、卒中惡口噤、服二丸、
漿水一合、微下利即瘥、
五注鬼刺客忤服

三夜一劑、食服之

盡毒吐血腹痛如刺服

二丸若不瘥更服

諸有瘥服三丸冷瘥服

三丸日三服皆間服常令微瀉利宿食不

消服二丸取利瘥瘥積聚二丸日三服

拘急脹腹滿心痛服三丸上氣吐逆胸滿

不得眠服二丸不瘥再服大利服二丸服日

三服瘥溫服二丸以一丸如杏仁大和乾

泔二合灌下部中水病服三丸日再服間

食服之差即止又弱隔日服頭痛惡寒服

二丸覆取汗傷寒天行服二丸日三間食

濕

傳

筋

措汁

醋

服之 小便不通服二丸不瘥明日更服

大便不通服三丸又內一丸下部中即通

耳聾時耳以綿裹如枣核塞之 鼻衄服二

丸 癰疽下瘡破腫服一丸如麻子大日傳

之根亦自出 疔疔腫血出以豬脂和塗有

孔則內孔中瘡 癩瘡銚洗訖取茶和猪

脂塗之空位漏瘡有孔以一丸內孔中和豬脂傳

之 痔瘡塗綿筋上內孔中日別易瘡瘰

癧以豬脂和塗瘡 癬瘡以布指令汗出以

和傳腫上一日一易又服二丸 諸冷瘡積年

不瘥以銚汨和塗之惡刺以一丸內瘡孔中

即瘡 蝮蛇螫以少許內螫處若毒入腹心

煩欲絕者服三丸 蝎螫以少許塗之蜂螫以

少許傳之 婦人諸疾胞衣不可服二丸

小兒驚疳服一丸如米許又以塗乳令啞之

有兒大小量与服之 小兒客忤一丸如米

大和乳塗頭与啞之以意量之 小兒乳不

消心腹脹滿一丸如米許塗乳頭令啞取瘡

瘡疾未愈前服一丸未差更服

可

者

小射香丸 治鬼注忘尸厲疾

射香 分三 雄黃 別當敏 丹砂 別研 乾姜

炮桂心 芍藥 細辛 各七 莽草 炙 犀角

肩 梔子 各三 巴豆 五 烏頭 炮

各五枚每附子炮玄蜈蚣一條玄

右為細末和勻蜜丸搗至千杵如菜豆大或

小豆大每服二九日服漸加至四九九丸

神保丸 主治修製並見局方

治膀胱氣上至兩眼心腹疼痛一投而効

巴豆 胡椒 喝梢 木香

右末朱砂為衣有人病項筋痛醫作凡治不

效久之又注兩眼甚苦令一投而瘥

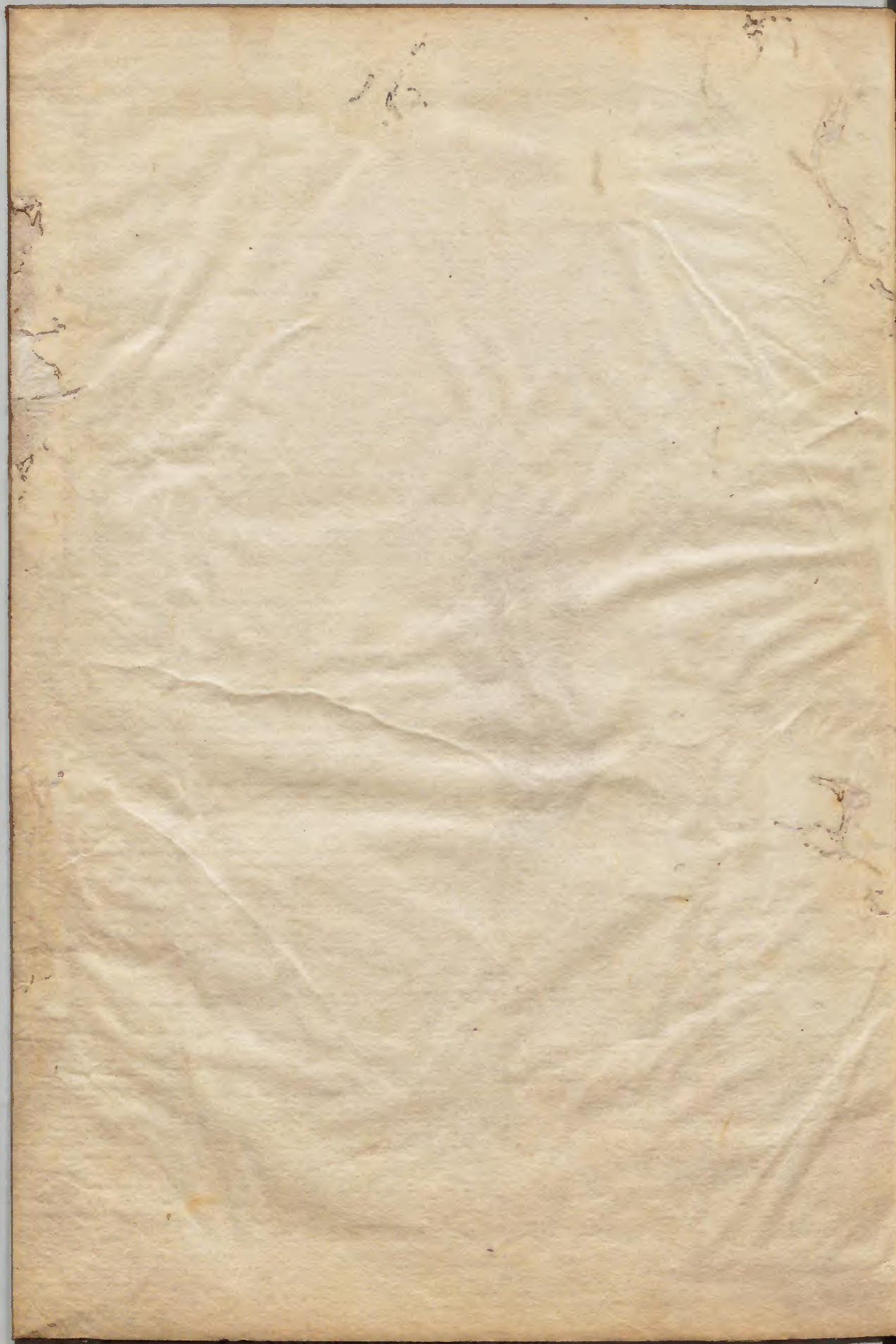
已上例中諸藥丸用巴豆新者峻利力大陳者

緩慢力小欲急治者宜新欲緩治者宜陳或

有用新者云藥經年愈亦待陳之意也

醫星元戎卷六 終

壬子冬十月念吾夜三更校訖
爐火消盡寒威最甚元簡記于
直舍



Handwritten text in vertical columns, likely in Japanese or Chinese characters, covering the right page. The text is mostly illegible due to fading and the condition of the paper. A prominent red seal is visible in the lower center of the page.



