

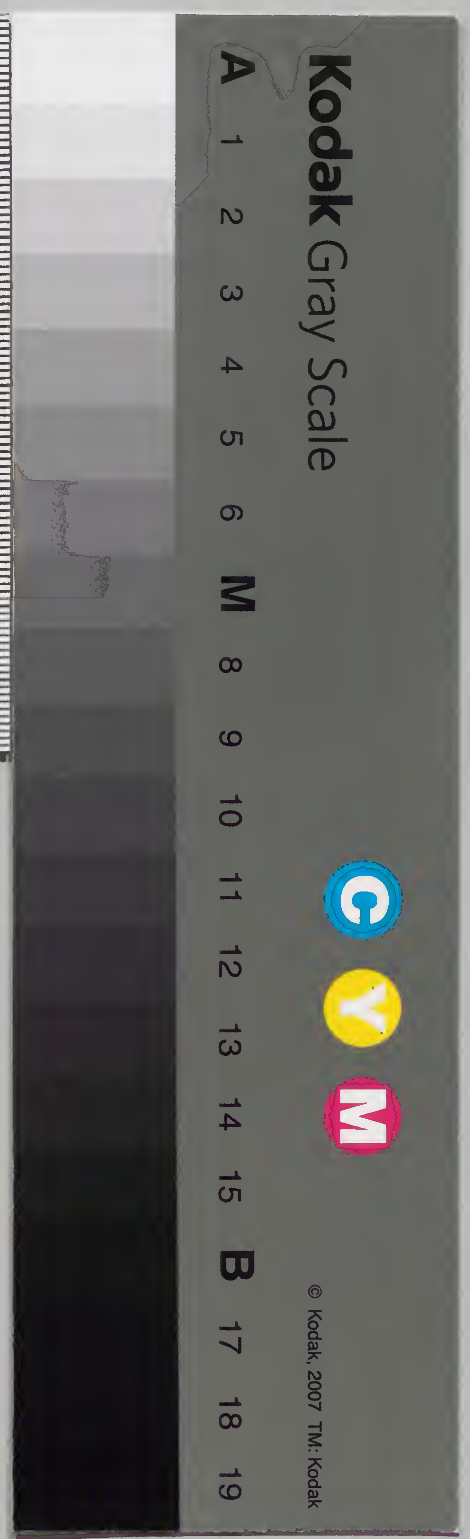
津逮秘書

|      |     |
|------|-----|
| 內閣文庫 | 漢書類 |
| 三六〇  | 號   |
| 一七八  | 冊   |
| 三七二  | 函   |
| 架    |     |

詩草木蟲魚疏 下ノ下

第一集 七

|      |    |          |      |
|------|----|----------|------|
| 內閣文庫 | 番號 | 漢        | 3160 |
|      | 冊數 | 178( 7 ) |      |
|      | 函號 | 371      | 2    |





毛詩草木鳥獸蟲魚疏廣要卷下之下

唐 吳郡陸璣元恪 撰

明 海隅毛晉子晉 補

麟之趾

麟麋身牛尾馬足黃色圓蹄一角角端有肉音中  
鍾呂行中規矩遊必擇地詳而後處不履生蟲不  
踐生草不羣居不侶行不入陷阱不罹羅網王者  
至行則出今并州界有麟大小如鹿非瑞應麟也  
相如賦曰射麋脚麟謂此麟也

毛詩陸疏廣要

卷下之下

後





爾雅云麇麇身牛尾一角郭註云角頭有肉鄭  
註云瑞應獸也大戴禮曰毛蟲三百六十而麟  
爲之長禮記云麟鳳龜龍謂之四靈麟以爲畜  
則獸不狘又云地不愛其實鳳皇麒麟皆在郊  
阪京房易傳曰馬蹄有五彩腹下黃高丈二徵  
祥記云麒麟獸也牝曰麟牡鳴曰遊聖牝鳴曰  
歸和夏鳴曰扶幼秋鳴曰養綏尚書中候握河  
紀云帝軒題象麒麟在囿孝經援神契曰德至  
鳥獸則麒麟臻唐傳云堯時麒麟在郊敷春秋  
繁露曰恩及羽蟲則麒麟至鵠冠子曰麟者玄  
枵之精德能致之其精必至蔡邕月令云天宮  
五獸中有大角軒轅麒麟之信麟生于火遊于  
土故修其母致其子五行之精也春秋運斗樞  
曰機星得則麒麟生萬人壽春秋保乾圖云歲  
星散爲麟感精符云麟一角明海內共一主也  
王者不刳胎不剖卵則出于郊又云明王動則  
有義靜則有容乃見孔演圖云蒼之滅也麟不  
榮也麟木精也宋均註麟水精生水故曰陰水



氣好土土黃木青故麟色青黃不榮謂見綫也  
禮斗威儀云君乘金而王其政平麒麟在郊瑞  
應圖云麟者王者嘉祥食嘉禾之食飲珠玉之  
英王隱晉書曰太始元年白麟見羣獸皆從博  
雅齋駱狼題肉角含仁懷義音中鍾呂步行中  
規折旋中矩遊必擇土詳而後處不履生蟲不  
折生草不羣居不旅行不入陷阱不羅罟凶文  
章彬彬也春秋哀十四年春西狩獲麟公羊傳  
曰有以告者曰有麇而角者孔子曰孰爲來哉

孰爲來哉洪範五事一曰言于五方屬金孔子  
時周道衰于是作春秋以見志其言可從故天  
應以金獸之瑞是其義也說文曰麒麟獸也麇  
牝麒也麟大牝鹿也則字當作麇埤雅麇土畜  
也信而應禮以足至者也王者至仁則出蓋太  
平之符也不踐生草不食生物有愛吝之意故  
麇從吝牡麒牝麇陰主吝嗇故牝曰麇也或曰  
麟肉角鳳肉味皆示有武而不用也傳云麒似  
麟而無角按爾雅曰驩如馬一角不角者騏然



則麒麟省不角故也爾雅翼曰麟性能避患  
不妄集故其遊于郊藪也則以爲萬物得其性  
太平之驗後世論譽者始云馬足黃色圓蹄五  
角角端有肉有翼能飛紛紛不一又善鬪釋獸  
載之蓋若麋麋麋鹿之屬無別之異也叔孫氏  
之小子不涉于學不能多識故以爲不祥淮南  
子曰麒麟鬪而日月蝕蓋歲星散爲麟歲失其  
序則麟鬪麟鬪則日月蝕矣麒麟善走故良馬  
因之亦名麒麟也毛傳云麟信而應禮以足至  
者也箋云公子信厚與禮相應有似于麟申述  
傳文亦以麟爲信獸駁異義以爲西方毛蟲更  
爲別說正義曰傳解四靈多矣獨以麟爲興意  
以麟于五常屬信爲瑞則應禮故以喻公子信  
厚而與禮相應也此直以麟比公子耳左傳哀  
十四年服虔註曰視明禮修而麟至思睿信立  
白虎擾言從義成則神龜在沼聽聰知止而名  
山出龍貌恭體仁則鳳皇來儀嚴華谷曰有足  
者宜踈唯麟之足可以踈而不踈是其仁也有



額者宜抵唯麟之額可以抵而不抵有角宜觸  
唯麟之角可以觸而不觸

于嗟乎騶虞

騶虞卽白虎也黑文尾長于軀不食生物不履生  
草君王有德則見應德而至者也

毛傳云義獸也白虎黑文不食生物有至信之  
德則應之山海經云林氏國有珍獸大若虎五  
采畢具尾長於身名曰騶吾乘之日行千里封  
禪書云囿騶虞之珍羣頌曰般般之獸樂我君

囿白質黑章其儀可喜收收穆穆君子之態晉  
郭璞贊曰怪獸五采尾參於身矯足千里儵忽  
若神是謂騶虞詩歎其仁吳辭綜頌曰婉婉白  
虎擾仁是崇飢不侵暴困不改容斂威揚德愷  
悌之風中興徵祥說云騶虞仁獸也其尾參倍  
狀如虎而白色嘯則風興皜身如雪而無雜者  
是也近代所謂白虎者皆斑而虎文爾雅所謂  
彪虎耳瑞應圖云白虎仁而不害王者不暴虐  
恩及行輦則見河圖括地象云令訾野中有玉



虎晨鳴雷聲聖人感期而興埤雅騶虞尾參于  
身白虎黑文西方之獸也王者有至信之德則  
應不踐生草食自死之肉傳曰白虎仁卽此是  
也夫其色見于白其文見于黑又義獸也而名  
之曰虎則宜正以殺爲事今反不履生草食自  
死之肉蓋仁之至也故序詩者曰仁如騶虞則  
王道成也爾雅翼劉芳詩義疏曰虞或作吾然  
則騶吾則騶虞也今詩之騶虞解者類以爲此  
獸歐陽公詩本義獨引賈生說以爲騶者文王  
之囿虞其官也然騶虞從古以爲獸史之說有  
得獸而莫知其名者東方朔識之曰此所謂騶  
耳者也則漢武時嘗有獸號騶耳者矣古者音  
聲之假借以耳爲吾故朔所謂騶耳則詩所謂  
騶虞者爾豈可謂虞官也哉然以詩爲直指此  
獸又大謬蓋此物獸之俊逸者以其俊逸故馬  
之健者比之又西京賦云園林氏之騶虞擾澤  
馬與騰黃是亦以其似馬而稱之也淮南子曰  
屈商拘文王子羨里散宜生乃以千金求天下



之珍怪得騶虞雞斯之乘以獻于紂則文王之  
馬有名騶虞可見此是馬也文王必常駕習之  
以從田其智足以知御者之情其才能左右赴  
趣之意使其進退周旋莫不如欲夫五御以逐  
禽爲難今其馬能與人相應使獲禽之多如此  
蓋可歎矣此所以申言之曰于嗟乎騶虞也夫  
騶虞之馬工於逐禽如此詩言其仁何也蓋一  
發而得五則庶類蕃殖矣當葭蓬茁之時則蒐  
田以時矣有以見文王於平時不妄殺如此此  
其一時之義仁如此詩則王道成矣不必指騶  
虞二字求其說也且詩之言仁如騶虞猶禮記  
言好賢如緇衣惡惡如巷伯皆取其一篇之義  
後之學者不得其說乃以騶虞不踐生草又曰  
義獸許叔重註淮南子亦云食自死之獸夫騶  
虞虎也搏殺援噬之類又其修且碩如此安能  
日得夫獸之自死者而食之且詩方於一發五  
縱之敏而顧嗟美禽獸爲能不食生物是義安  
所指此皆因詩之序不知其爲馬而增爲之說



也許又云白虎黑文日行千里與五彩畢具者  
與故并著之雞斯云神馬也詩攷詩曰古有梁  
騶天子獵之田也韓詩曰騶虞天子掌鳥獸官  
賈誼新書騶者天子之囿也虞者囿之司獸者  
也虞人翼五豮以待一發所以復中也又引墨  
子云成王因先王之樂名曰騶虞詩緝曰騶虞  
者騶御及虞人也作詩者呼騶虞之官而嗟歎  
之言有盡而意無窮蓋三歎國君之仁心而知  
其爲文王之化也月令季秋天子乃教於田獵  
命僕及七騶咸駕鄭氏云七騶謂趣馬主爲諸  
官駕說者也是騶爲騶虞也孟子齊景公田則  
招虞人是虞爲虞人也禮記射義云天子以騶  
虞爲節樂官備也謂騶御虞人皆不乏人則官  
備可知毛氏以騶虞爲義獸白虎黑文不食生  
物陸璣山陰陸氏皆和之司馬封禪文云囿騶  
虞於珍羣且謂般般之獸白質黑章晉張華又  
謂騶虞具五采乘之日行千里皆祖毛氏也今  
不從漢武帝時建章宮後有異物出焉其狀如



麋東方朔云此騶耳也或附會此騶虞即騶耳也爾雅無騶虞名物疏辯云按禮射義云天子騶虞為節樂官備也異義韓詩說云騶虞天子掌鳥獸官魯詩傳云古有梁騶者天子之田也賈誼新書曰騶者天子之囿也虞者囿之司獸者也以騶為囿名及以梁騶為田名僅見於魯詩賈子月令教田獵命僕及七騶咸駕左傳晉悼公使程鄭為御六騶屬焉則騶者馬御也舜典益作朕虞山虞澤虞大田獵萊山澤之

野則虞者虞人也韓詩說云掌鳥獸官意蓋近之小序云天下純被文王之化庶類繁殖蒐田以時仁如騶虞焦弱侯云騶人不失馳驅之法則物不過心虞人厲山澤之禁故物性能遂因歎美歸功於三官以此解序未為不可而與射義所謂樂官備者亦可通矣但山海經及緯候之書俱以為義獸說其形者或以為五采畢具或以為白虎黑文或以為皜身無雜又各不同羅願則據淮南子文王囚羑里散宜生得騶虞



雞斯之乘以獻於紂謂文王之馬有名騶虞者以其如林氏騶虞之俊逸而名之文王必嘗駕以從田能與人相應致獲禽之多故申而歎之此又一說也

有熊有羆

熊能攀緣上高樹見人則顛倒自投地而冬多入穴而蟄始春而出脂謂之熊白羆有黃羆有赤羆大於熊其脂如熊白而麤理不如熊白美也

**熊爾雅**熊虎醜其子狗絕有力麀郭註律曰

虎一購錢三千其狗半之刑疏醜類也熊虎之類其子名狗絕有力名麀郭云捕虎一購錢三千其狗半之此當時之律也引之以證虎子名狗之義也祖冲之述異記曰東土呼熊為子路劉敬叔異苑曰以物擊樹云子路可起於是便下不呼則不動也援神契云赤熊見則姦宄自遠淮南子註云熊食鹽而死抱朴子云熊壽五百歲能化為狐狸異苑云熊藏山穴穴裏不得見穢及傷殘見則舍穴自死埤雅熊似豕堅中





山居冬蟄當心有白脂如玉味甚美俗呼熊白其膽春在首夏在腹秋在左足冬在右足好舉木而引氣謂之熊經莊子所謂熊經鳥伸是也冬蟄不食飢則自舐其掌故其美在掌而孟子曰熊掌亦我所欲也周官大射諸侯則其熊侯豹侯蓋諸侯服猛下王德一等故其所射其熊豹之侯而已又曰田役則設熊席則以蒞衆尚殺故也亦以其溫傳曰君居則狐裘坐則熊席考工記曰龍旂九旂以象大火也鳥旂七旂以象鶉火也熊旗六旂以象伐也龜蛇四旂以象營室也說者曰龍旂東方也故象蒼龍宿之數其旂九熊旗西方也故象白虎宿之數其旂六鳥旂正南方之物也故象朱鳥宿之數其旂七龜旂正北方之物也故象玄武宿之數其旂四許慎曰熊旗五旂以象伐按熊旗五旂則考工所記六旂誤矣鬼谷子曰分威法服熊說者以爲熊之擊搏先伏而後動字說曰熊強毅有所堪能而可以其物火之羆亦熊類而又強焉然



可罔也爾雅翼熊類犬人足黑色春出冬蟄輕捷好緣高木見人自投而下亦以革厚而筋驚用此自快養熊者亦日捶之以爲不捶則有病獵者刺其革不可得入隨即有膏膜之古稱熊白此膏之在背也寒月則有暑月卽無淮南子曰無角者膏而無前有角者脂而無後無角者犬豕之屬肥從前起者也有角者犛羊之屬肥從後起者也又方冬唯自舐其掌故其掌特美烹之難熟晉靈公殺宰夫之腍熊蹯不熟者而楚成見圍請食熊蹯而死以其難熟冀於外救也古以熊配虎爲旗又皆以王射之侯又以皮爲冠執畢者冠之謂之旄頭乘輿之出則前旄頭而後豹尾蓋乘輿黃旄肉羽伏斑弓前左畢右罕執畢者冠熊皮冠謂之旄頭而豹尾者則取象于豹之尾也必取熊豹者蓋熊于山中行數十里悉有跬伏之所必在山崑枯木中山民謂之熊館唯虎出一百里之外則迷所出道路熊出而不迷故開道者首熊以出焉豹之爲物



往而能反故曰狐死首丘豹死首山豹往而能反故殿後者豹尾以入焉說文然熊屬足似鹿能性堅中故稱賢能而強壯稱能傑也

羆爾雅云羆如熊黃白文郭註似熊而長頭高脚猛慙多力能拔樹木關西呼曰羆羆埤雅云羆似熊而大爲獸亦堅中長首高脚從目能緣能立遇人則擘而攫之俗云熊羆眼直惡人橫目淮南子曰熊羆之動以攫搏兕牛之動以舐觸是也其白生于心之下育之上亦如熊白而

羆秋冬則有春夏則亡猛慙多力能拔大木故書曰以有熊羆之士不二心之臣熊羆之士以力言也俗說熊羆富脂至春臙癢卽登高木自墜謂之撲臙舊說師子虎見之而伏豹見之而瞑羆見之而躍爾雅翼云羆乃熊類古言熊者率與羆連言之如稱如熊如羆維熊維羆非熊非羆趙襄子射熊羆是也今獵者熊有兩種猪熊其形如猪馬熊其形如馬各有牝牡問以羆則云熊是其雄羆則熊之雌者羆力尤猛或曰



十三  
羆大於熊爲羆之雄而稱雄猶殺爲羆之牝而稱殺兕爲羆之牝而稱兕也蓋皆相類而爲牝牡猶麋與鹿交鱗與魚游然其脂如熊白而麤理不如熊白美也柳宗元羆說稱鹿畏羆羆畏虎虎畏羆羆之狀被髮人立絕有力而甚害人則羆之力非熊比矣韓奕稱韓土樂稱有熊有羆有鱗有虎敘所多有者耳而終章曰獻其貔皮赤豹黃羆又謂之白羆又云羆有黃羆有赤羆禹貢梁州貢熊羆狐狸是中國常貢北追貉之國自以所有而獻所謂各以其所貢寶爲贄如犬戎氏以白獐白鹿獻穆王也王會篇東湖黃羆成王獻此獸周禮穴氏掌攻螫獸各以其物火之謂熊羆之屬冬藏者燒其所食之物於其穴外以誘出之禹貢之梁州厥貢熊羆狐狸織皮山海經云嶓冢之山其獸多羆朱註羆似熊而長頭高脚猛憨多力能拔樹又云熊羆陽物在山強力壯毅男子之祥也

按熊羆確是二物若云熊是其雄羆則熊之雌



言內正人  
十四  
者獵人不能辨姑妄言之也又釋獸云魑如小  
熊竊毛而黃郭註云今建平山中有此獸狀如  
熊而小毛麀淺赤黃色俗呼爲赤熊酉陽雜俎  
高宗時伽毘葉國獻天鐵熊擒白象獅子此又  
熊羆之異種也

羔裘豹飾

豹赤豹毛赤而文黑謂之赤豹毛白而文黑謂之  
白豹

易云君子豹變其文蔚也本草圖經云豹皮人  
寢可以驅溼癘今黔蜀中時有獾象鼻犀目牛  
尾虎足土人鼎釜多爲所食其齒以刀斧錐鍛  
鍊皆碎落火亦不能燒人得之詐爲佛牙佛骨  
以誑俚俗衍義云豹毛赤黃其文黑如錢而中  
空比比相次此獸猛捷過虎故能安五臟補絕  
傷輕身又有土豹毛更無文色亦不赤其形小  
此各有種非能變爲虎也王會篇云屠州有黑  
豹白豹別名獬今出建寧郡毛黑白臆似熊而  
小能食蛇以食舐鍊可頓進數十斤溺能消鐵



爲水列女傳陶谷子妻云南山有玄豹霧雨七日不下食者何也欲以澤其衣毛而成其文章故藏以遠害洞冥記青豹出浪坂之山狀如虎色如翠禮書云豹取其武而有文埤雅豹花如錢黑而小於虎文晉人刺在位不恤其民其詩一章曰羔裘豹祛自我人居居二章曰羔裘豹褻自我人究究言大夫體柔以剛文之而已今其用暴如此則非所以稱其服也居居以言不通究究以言不怨豹祛下大夫也豹褻上大夫也詩曰羔裘豹飾又言國君體柔而文之以剛其義上達也玉藻曰狐青裘豹褻玄綃衣以裼之羔裘豹飾緇衣以裼之則豹飾明非褻矣毛詩傳曰飾爲緣以豹皮則緣蓋言領人君之服也管子曰上大夫豹飾列大夫豹幘此齊一時之數非古也古云虎豹之駒未成文已有食牛之氣及長退毛然後踈朗渙散蓋亦養而成之傳曰文豹隱霧十日不食欲以澤其衣毛成其文彩殆謂是也語曰豹死留皮人死畱名故君



子疾沒世而名不稱焉豹一名程列子曰程生  
 馬古詩曰餓狼食不足飢豹食有餘言狼貪豹  
 廉有所程度而食其字從勺豹之勺猶虎之擬  
 也字說曰虎豹狸皆能勺物而取焉博物志云  
 豹死守窟言不忘本也淮南子曰蝟使虎申蛇  
 令豹止物各有所制也爾雅翼豹似虎而圈文  
 有數種有赤豹山海經云幽都之山有玄虎有  
 玄豹王會篇云屠州有黑豹有白豹別名獬淮  
 南曰軍正執虎豹皮以正其衆豹尾車周制也

象君子豹變以其尾言謙也古者軍正建之漢  
 大駕屬車八十一乘作三行尚書御史乘之最  
 後一乘縣豹尾豹尾以前皆為省中周禮云射  
 以皮飾侯詩云羔裘豹飾瑣語云范獻子獵遺  
 其豹冠爾雅云獬獸似熊象鼻犀目師首豺髮  
 小頭庠脚黑白駮能舐食銅鐵及竹銳鬚骨實  
 無髓皮辟溼以為坐毯臥褥則消膜外之氣字  
 從膜省蓋以此也蜀都賦云戟食鐵之獸即獬  
 是也劉子曰飛鼯甘烟走獬美鐵所居隔絕嗜





好不同未足怪也舊云獾糞為兵可以切玉  
按箋傳諸家所載豹有赤豹白豹黑豹青豹土  
豹玄豹凡六種未見黃色者惟本草衍義云毛  
赤黃耳毛詩韓奕篇祇載赤豹若豹飾豹衰豹  
祛之類竝未詳何色或因裘色不同而裼之各  
異耶爾雅所載獬白豹不過一種

獻其貔皮

貔似虎或曰似熊一名執夷一名白狐其子為穀  
遼東人謂之白羆

爾雅云貔白狐其子穀邢疏字林云貔豹屬一  
名白狐其子名穀郭云一名執夷虎豹之屬詩  
大雅云獻其貔皮爾雅翼貔豹屬猛獸出貉國  
曲禮云前有鷲獸則載貔貅陸德明云貔本亦  
作貍即白狐也書云如虎如貔于商郊莊子曰  
豐狐文羆搏于山林伏于巖穴夜行晝居求食  
江河之上

狼跋其胡

狼牡名獲牝名狼其子名獬有力者名迅其鳴能





小能大善爲小兒啼聲以誘人去數十步止其猛捷者人不能制雖善用兵者亦不能免也其膏可煎和其皮可爲裘

爾雅狼牡獾牝狼其子獾絕有力迅邢疏此辨狼之種類也孫炎云迅疾也詩齊風云竝驅從兩狼兮故禮記狼臙膏又曰君之右虎裘厥左狼裘是也朱註狼似犬銳頭白頰高前廣後毛傳老狼有胡進躡其胡退則踰其尾進退有難然而不失其猛博雅云柵狼也酉陽雜俎狼

大如狗蒼色作聲諸竅皆沸脰中筋大如鴨卵有犯盜者熏之當令手攣縮或言狼筋如織絡小囊蟲所作也或言狼狽是兩物狽前足絕短每行常駕於狼腿上狽失狼則不能動故世言事乖者稱狼狽臨濟郡西有狼塚近世曾有人獨行于野遇狼數十頭其人窘急遂登草積上有兩狼乃入穴中負出一老狼老狼至以口拔數莖草羣狼遂竟拔之積將崩遇獵者救之而免其人相率掘此塚得狼百餘頭殺之疑老狼



卽狽也埤雅狼青色作聲諸竅皆沸蓋今訓狐  
鳴則亦後竅應之豺祭狼卜又善逐獸皆獸之  
有才智者故豺從才狼從良也里語曰狼卜食  
狼將遠逐食必先倒立以卜所向故今獵師遇  
狼輒喜蓋狼之所嚮獸之所在也其靈智如此  
故古之作式者不用槐瘦棗腐而以狼牙爲柱  
取其靈智也詩美周公不失其聖正言狼者虎  
善擬其前狼善顧其後而又其靈智有才故雖  
跋胡蹇尾而能不失其猛此周大夫之所以譬

周公也古之烽火用狼糞取其糞直而聚雖風  
吹之不斜或曰狼駢脅腸直其糞烟直爲是故  
也內則曰狼去腸豈以此歟孟子曰養其一指  
而失其肩背則爲狼疾人也狼性貪暴爭食以  
養口體而常以害其身者管子曰舉龍章則水  
行舉虎章則林行舉鳥章則陂行舉蛇章則澤  
行舉鵲章則陸行舉狼章則山行詩曰織文鳥  
章舉鳥章則陂行陂易野也易野以車爲主元  
戎十乘以先啓行所謂以車爲主也爾雅曰鄭



有甫田周有焦護皆易野也毛詩草蟲經云老  
狼項下有袋求食滿腹向前行乃觸之退後又  
自踐踏上竟其尾進退有患故詩以況跋前竟  
後爾雅翼狼貪獸之猛聚物不整故稱狼藉又  
稱粒米狼戾周禮王及五等諸侯之出皆有扶  
鞭趨避者號條狼氏條滌也謂滌除狼扈道上  
者狼好積聚也故楚語曰令尹問蓄聚積實如  
餓豺狼然是也狼猛而敏給能自顧其後淮南  
子曰鳴視而狼顧賈誼曰失時而雨民且狼顧

周公之東遠則四國流言近則王不知而不失  
其聖故以狼跋胡竟尾比之股中有筋大如雞  
子又筋滿身如織絡之狀盜不可辨者焚狼筋  
以示之則爲盜者變慄無所容或曰狼筋者菌  
之類非此獸之筋也華谷嚴氏曰老狼以貪欲  
之故陷于機阱其在機穿之時欲進則跋躓其  
胡欲退則竟踏其尾求脫不能喻人有貪欲則  
陷于患難進退失措也瑞應圖曰白狼王者仁  
德明哲則見一云王者進退動准法度則見又



釋文云狼藉草而臥去則穢亂為狼藉也

毋教猱升木

猱獼猴也楚人謂之沐猴老者為獼長臂者為援  
援之白腰者為獼胡獼胡援駿捷于獼猴其鳴噉  
噉而悲

爾雅猱援善援刑疏猱一名媛善攀援樹枝郭  
云便攀援者便謂便捷也博雅猱狙獼猴也毛  
傳猱媛屬正義曰猱則媛之輩屬非媛也其類  
大同故樂記註云媛獼猴也是其類同也卑雅

媛臂通肩刻之可以為笛聲圓于竹媛猴屬長  
臂善嘯便攀援故其字從媛省而爾雅云猱媛  
善媛獼父善顧也淮南子曰虎豹之文來射媛  
狄之捷來措置之于檻曰措家語曰五九四十  
五五為音音主媛故媛五月而生四九三十六  
六為律律主鹿故鹿六月而生或曰猴性躁急  
媛性靜緩故媛從爰爰緩也論衡曰鹿制于犬  
媛伏于鼠今人取鼠以繫媛頭媛不復動管子  
曰墜岸三仞人之所大難也而猱媛飲焉今媛





不復踐土好上茂木渴則接臂而飲類從曰獨  
一叫而猿散鼉一鳴而龜伏或曰鼉鳴夜獨鳴  
曉獨猿類也似猿而大食猿今俗謂之獨猿蓋  
猿性羣獨性特猿鳴三獨鳴一是以爲之獨也  
相法曰手如雞足者褊急手如猿掌者勤勞舊  
說猿鳴而獼猴之故束皙發蒙記曰獼以猿爲  
婦也莊子曰猿獼狙以爲雌獼蓋言獼爾雅翼  
猿與沐猴相類靜躁不同耳柳子憎王孫文云  
惡者王孫兮善者猿猿性仁不貪食多羣雄者  
黑雌者黃雄者善啼啼數聲則衆猿叫嘯騰擲  
如相和焉其音淒入肝脾韻音含宮商故也巴  
峽諺曰巴東三峽巫峽長哀猿三聲動人腸其  
臂甚長人有此相者則以善射名淮南子曰羿  
左修臂而善射漢李廣猿臂其善射亦天性也  
然猿以臂長身不便于行舊或言其臂相通其  
實未見然猿所以壽者以長臂好引其氣也尤  
好攀援其飲水輒自高崖或大木上纍纍相接  
下飲畢復相收而上在猴亦然漢書云西域之



國有烏耗者山居累石爲室民接手飲說者以爲高山下溪澗中飲水故接連其手如猴之爲是亦異矣舊說其色多青白玄黃段公路北戶錄言有鯁猿絕大越處子論劍術乃有老翁試之相與周旋以竹林刺之騰上爲猿故劍號曰猿翁朱傳猱獼猴也性善升木不待教而能也爾雅又云獮父善顧註云獮父狻獮也似獼猴而大色蒼黑能攫持人好顧盼說文云夔貪獸也一曰母猴似人顏師古云獮善拂拭相如賦蛭蝟獮猱顏註今狻皮爲鞍耨者非獼猴也陸佃云狻蓋猿狻之屬輕捷善緣木大小類猿長尾尾作金色俗謂之金線狻生川峽深山中人以藥矢射殺之取其尾爲臥褥鞍被坐毯中矢毒卽自齧斷其尾以擲之狻一名猱顏氏以爲其尾柔可藉故其制字從柔元康地記云猿與獼猴不共山宿臨且相呼王延壽王孫賦云儲糧食于兩頰稍委輸于胃脾緣百仞之高木扳窈裊之長枝柳子厚云猿王孫居異山德異性



不能相容後之德靜以恒王孫之德躁以囂勃  
諍號呶雖羣不相善也食相噬齧行無列領無  
序乖離而不思有難推其柔弱者以免好踐稼  
蔬所遇狼藉披攘禾實未熟輒齧投注山之  
水草木必凌挫折撓江乘地記云攝山有山猿  
赤足鳥獸考云猴詩謂之猿性躁而多智

按爾雅云猿媛善援獾父善顧明是二種陸疏  
云老者爲獾則混爲一矣其類甚多曰猿曰媛  
曰狙曰獾曰媛曰猴曰狝曰獨曰狝曰獾曰獼猴曰  
沐猴曰母猴曰獼胡曰獼獾曰胡孫曰王孫雖  
因其形有大小臂有短長鳴有曉夜色有青白  
玄黃性有緩急羣特故異其名亦方言各異耳  
若猿字說文作獼或作獾又作猿蓋古今文不  
同但段公路所謂鯀猿則大怪矣

有鱣有鮪

鱣出江海三月中從河下頭來上鱣身形似龍銳  
頭口在頷下背上腹下皆有甲從廣四五尺今于  
盟津東石磧上釣取之大者千餘觔可蒸爲臠又



可爲鮓子可爲醬鮓魚形似鱸而色青黑頭小而尖似鐵兜鍪口亦在領下其甲可以磨薑大者不過七八尺益州人謂之鱸鮓大者爲玉鮓小者爲叔鮓一名鮓肉色白味不如鱸也今東萊遼東人謂之尉魚或謂之仲明魚仲明者樂浪尉也溺死海中化爲此魚又河南鞏縣東北崖上山腹有穴舊說此穴與江湖通鮓從此穴而來北入河西上龍門入漆沮故張衡賦云王鮓岫居山穴爲岫謂此穴也

**鱸**爾雅云鱸郭註云鱸大魚似鱣而短鼻口在領下體有邪行甲無鱗肉黃大者長二三丈今江東呼爲黃魚鄭註云黃鱣魚也大者重千餘觔亦能化爲龍埤雅云鱸肉黃長鼻軟骨俗謂之玉版古今註曰鯉之大者爲鱸非也毛傳曰鱸鯉也陸德明曰鱸陟連反大魚江東呼黃魚與鯉全異爾雅翼云鱸大如五斗奩長丈長鼻軟骨常三月中從河上當于孟津捕之淮水亦有之惟以作鮓而骨可啖蓋鱣屬也鱸蓋鮓之



類但鱸肉黃鮪肉白以此爲別今江東呼鱸大者曰王鱸孔子曰食水者善游而耐寒謂魚類也鱸鮪之屬雖食于水而不正食水淮南子曰鵜胡飲水數斗而不足鱸鮪入口若露而死故鱸鮪不善游冬乃岫居入河而眩浮亦其驗也酈道元水經注曰漢水東經西城縣胡城爲鱸湍洪波潏盪瀾浪雲頽耆舊言有鱸魚奮鬣望濤直上至此暴腮因以名湍焉詩緝云鱸鱖也大魚似鱖顏氏家訓云鱸魚純灰色無文

按鱸之非鯉猶鰕之非鮎也舍人孫炎誤人深矣郭孔陸羅諸家駁之甚當何毛公亦云鱸鯉也但郭鄭二氏俱云短鼻陸羅二氏俱云長鼻未知孰是

**鮪**爾雅云鮪鮪郭註云鮪鱸屬也大者名王鮪小者名鮪鮪今宜都郡自京門以上江東道出鱸鱸之魚有一魚狀似鱸而小建平人呼鮪子卽此魚也鄭註云鮪似鱸而小亦似鮎毛傳云鮪鮪也埤雅鮪魚青黑長鼻體無鱗甲肉色白



味不如鱸大者長七八尺夏小正曰祭鮪祭不  
必記而記鮪何也鮪者魚之先至者也而其至  
有時禮曰龍以爲畜故魚鮪不泔而序詩者亦  
曰季冬薦魚春獻鮪則鮪別于魚其來尚矣故  
鮪仲春從河而上得過龍門便化爲龍否則點  
額而還尸子曰龍門魚之難也大行牛之難也  
蓋河津一名龍門兩傍有山魚莫能上大魚薄  
集龍門上則爲龍不得上輒暴腮水次故曰暴  
腮龍門垂耳轅下善爲魚者不求爲龍望禹門  
輒逝是以無暴腮點額之患水經曰鮪出鞏穴  
直穴有渚謂之鮪渚周禮春獻王鮪然非時及  
他處則無故河自鮪穴已上又兼鮪稱爾雅翼  
鮪以季春來周禮菲人春獻王鮪周頌季冬薦  
魚春獻鮪月令季春薦鮪于寢廟皆特獻之者  
以其及時可貴也東京賦稱王鮪岫居山有穴  
曰岫其穴在河南小平山長老言王鮪之魚由  
南方來出此穴中入河水見日目眩浮水上流  
行七八十里釣人見之取以獻天子用祭或曰



鮪魚出海三月從河上來今鞏縣東洛度北崖  
上山腹穴舊說此穴與江河通鱸鮪從此穴而  
來入河或曰鮪魚三月遡河而上能度龍門之  
浪則得爲龍東萊遼東人謂之尉魚或謂之仲  
明仲明者樂浪尉溺死海中化爲此魚安尉蓋  
鮪聲之訛仲明之說又相沿而生於萬物變化  
亦不可知也周洛曰鮪蜀曰鮪唐韻對山一  
名龍門山在封州大魚上化爲龍上不得點額  
流血水爲丹色也淮南子曰河魚不得明目穉

然不得育時其所生者然也說文鮪鮪也一曰  
水名鞏縣西北臨河有周武王武王伐紂使膠  
鬲禦鮪水上蓋其處也相傳山下有穴通江穴  
有黃魚春則赴龍門故曰鮪岫今爲河所侵不  
知穴之所在集韻云交趾記交趾封谿縣有隄  
防龍門水深百尋大魚登此門化成龍不得過  
暴臆點額血流此水長如丹池

按陸氏音義云大者王鮪小者赤鮪一作鮪鮪  
沈云江淮間曰叔伊洛曰鮪海濱曰鮪若崔豹



云鯉之大者爲鮪益謬矣

維魴及鱣

魴今伊洛濟潁魴魚也廣而薄肥恬而少力細鱗魚之美者漁陽泉州一本作漁陽泉物刀口及遼

東梁水魴特肥而厚尤美于中國魴故其鄉語云居就糧梁水魴鱣似魴厚而頭大魚之不美者故里語曰網魚得鱣不如啗茹其頭尤大而肥者徐州人謂之鱣或謂之鱣幽州人謂之鵝鵝或謂之胡鱣

爾雅魴魴郭註江東呼魴魚爲魴一名魴鄭註魴魚也魴音毗本草魴魚調胃氣利五臟和芥子醬食之助肺氣去胃家風消穀不化者作鱣助食助脾氣令人能食患疴痢者不得食埤雅魴一名魴比今之青魴也郊居賦曰赤鯉青魴細鱗縮項濶腹魚之美者蓋弱魚也其廣方其厚褊故一曰魴魚一曰魴魚魴方也魴褊也蓋魴魚雖等美而緣水之異則有優劣故里語曰洛鯉伊魴貴于牛羊言洛以渾深宜鯉伊以清



淺宜魴也又曰居就糧梁水魴詩曰豈其食魚  
 必河之魴河性宜魚也列女傳曰傅弓以燕牛  
 之角纏弓以荆麋之筋糊弓以河魚之膠說者  
 以為燕角善楚筋細河膠黏詩曰魴魚頰尾養  
 生經云魚勞則尾赤人勞則髮白爾雅翼魴縮  
 頭穹脊博腹色青白而味美今之鰻魚也漢水  
 中尤美常以槎斷水用禁人捕謂之槎頭鰻宋  
 張敬兒為刺史獻齊高帝一千八百頭即此也  
 說苑陽晝曰夫投綸錯餌迎而吸之者陽橋也  
 其為魚也薄而不美若亡若存若食若不食者  
 魴也其為魚也博而厚味今網罟者乃以魴為  
 易取若難于釣而易于網耶詩稱魴魚頰尾說  
 者以為魚勞則尾赤左傳曰如魚窺尾衡流而  
 方羊鄭氏以為魚肥則尾赤二說雖不同然魚  
 肥則不耐勞不耐勞則尾易赤以魴言之其體  
 博大而肥不能運其尾加之以衡流則其勞甚  
 矣宜其尾之頰也

鱣廣雅云鱣鱣也埤雅鱣魚似魴而弱鱗其色



白北土皆呼白鱖西征賦曰華魴躍鱗素鱖揚  
鬣性亦旅行故其制字從與亦或謂之鱖也傳  
云連行魚屬若此之類是已失水卽死弱魚也  
今吳越呼鱖鱖魚其頭尤大而肥者徐州人謂  
之鱖或謂之鱖六韜曰緡隆餌重則嘉魚食之  
緡調餌芳則庸魚食之鱖庸魚也故其字從庸  
蓋魚之不美者故里語曰網魚得鱖不如啖茹  
而鱖讀曰慵者則又以其性慵弱而不健故也爾  
雅翼鱖鱖鱖魚也大頭而細鱗魚之不美者蓋  
魚雖一類而所食不同今鮠唯食草鱖食螺蚌  
鱖乃食鮠矣宜其味之不美耳今人亦不珍此  
族往往以爲鮠魚詩稱孔樂韓土魴鱖甫甫夫  
鱖不美魚也而何足特稱以爲韓土之樂蓋言  
川澤之善者以其美惡之竝畜魴美而鱖不美  
今皆甫甫然則其土之樂可知矣猶之稱周原  
之膾膾者必以董荼如飴言之也敝笥之詩曰  
敝笥在梁其魚魴鰈又曰其魚魴鱖其魚唯唯  
蓋笥之守魚猶禮之守國也說文云池魚滿三



千六百蛟來爲之長能率魚飛置筍水中卽蛟  
去夫蛟陰類難制之物欲率魚而去筍雖敝而  
能制之使其在水者有魴鰈焉有魴鱖焉有唯  
唯之衆焉不以蛟而徙也今魯桓公微弱無守  
國之器使從文姜者如雲如雨如水而不能少  
爲之制則曾敝筍之不若也郭璞曰鰭似鱧而  
黑巖氏曰今鱮鱧相似而小別鱧頭小鱮頭大

魚麗于雷魴鱧

向刻鯉誤

鱧鮠也似鯉頰狹而厚爾雅曰鱧鮠也許慎以爲

鯉魚

爾雅云鱧郭注云鮠也邢疏云鱧今鯉魚也鮠  
與鱧音義同詩小雅云魚麗于雷魴鱧是也鄭  
註云今只謂之鱧多在泥水中服食家忌食爾  
雅又云鮠郭註云今鱮魚似鱧而大舍人云鱧  
一名鮠郭氏所不取也鄭註云鮠今鱮魚也其  
性健急舍人以鮠爲鱧誤矣毛傳云鮠也朱傳  
云鮠也又曰鮠也孔疏云釋魚云鱧鮠舍人曰  
鱧名鮠郭璞曰鱧鮠編檢諸本或作鱧鮠或作



鯧鮠若作鮠與郭璞正同若作鮠又與舍人無  
與或有本作鯧鯧者定本鯧鮠本草蠡魚一名  
鮠魚生九江池澤取無時圖經曰蠡通作鯧字  
今處處有之廣雅云鯧鮠鮠也說文云鯧鮠也  
鯧鮠也埤雅云鯧今玄鯧是也諸魚中惟此魚  
膽甘可食有舌鱗細有花文一名文魚與蛇通  
氣舊云鯧是公礪蛇所化至難死猶有蛇性故  
或謂之鯧也爾雅云鯧大鮠小者鮠邢疏云卽  
鯧也爾雅翼鯧魚圓長而斑點有七點作北斗  
之象夜則仰首向北而拱焉有自然之禮故從  
禮膽獨甘也故從醴今道家忌之以其首戴斗  
也又指爲厭故有天厭鴈地厭犬水厭鯧之說  
皆禁不食郭氏解釋魚稱爲鮠然今鮠又別一  
種鯧比他魚爲最鮠詩緝毛氏以鯧爲鮠本草  
云蠡一名鮠今黑鯧魚道家以爲厭者也郭璞  
云鯧鮠山陰陸氏云鯧今玄鯧與蛇通氣是郭  
璞陸氏皆同毛說以鯧爲今之烏鯧魚也今不  
從舍人云鯧名鮠陸璣云鯧鮠也以鯧頰狹而



厚是舍人與陸璣皆以鯧為今之鮠魚也今從之鮠今鱣魚似鱣而大

按釋魚篇首列鯉鱣鰻鮎鯧鮠六種俱無釋文鄭漁仲曰六者之名顯而易識故但載之而已不復重釋也可見鯧鮠是二種毛氏郭氏俱云鯧鮠也山陰陸氏從之確是定見元恪晦庵曰鮠又曰鮠則兩岐矣若許慎以為鯉魚羅氏以為鮠又別一種不解何故嚴華谷考據甚核乃以舍人之說為然豈其然乎

九罭之魚鱣鮠

鱣似鯉魚而鱗細于鯉也赤眼多細文

爾雅鮠鱣郭註似鱣子赤眼鄭註似鱣而小眼赤多生溪澗傳麗水底難網捕埤雅鱣似鱣魚而鱗細於鱣赤眼詩云九罭之魚鱣鮠我觀之子衮衣繡裳蓋鱣魚圓鮠魚方君子道以圓內義以方外而周公之德具焉孫炎正義曰鱣好獨行制字從尊殆以此也爾雅翼鱣魚目中赤色一道橫貫瞳魚之美者今俗人謂之赤眼鱣





其音乃如蹲踞之蹲食螺蚌多祇獨行亦有兩  
三頭同行者極難取見網輒遁詩緝云鱒魴毛  
以為大魚今赤眼鱒及鰻魚皆非大魚亦常魚  
也

魚麗于雷鱒魴

鱒一名揚今黃頰魚似燕頭魚身形厚而長大頰  
骨正黃魚之大而有力解飛者徐州人謂之揚黃  
頰通語也今江東呼黃鱒魚亦名黃頰魚尾微黃  
大者長尺七八寸許鯊吹沙也似鯽魚狹而小體  
圓而有黑點一名重脣籥鯊常張口吹沙

**鱒**毛傳鱒揚也孫炎云鱒揚者魚有二名釋魚無

文埤雅今黃鱒魚是也性浮而善飛躍故一曰  
揚也一名黃揚舊說魚膽春夏近下秋冬近上

**鯊**爾雅鯊鮓郭註今吹沙小魚體圓而有點文

陸德明云魴音沙亦作魴舍人曰魴石鮓也埤

雅魴性善沉大如指狹圓而長有黑點文常沙  
中行亦于沙中孔子故張衡云縣淵沉之魴魴  
也字指云魴魴屬詩曰魚麗于雷鱒魴魴鱧鰾





鯉蓋鱮也鯉也其性浮鱧也鰻也其性沈而雷則寡婦之笱其用功寡又以待魚之自至今魚麗于雷鱮魴鱧鰻鯉沈浮小大美惡與其形色之異具有則餘物盛多可知也俗云魴性沙抱異物志曰吹沙長三寸許背上有刺螫人海物異名記曰魴似鯽而狹小爾雅翼鯊嘗張口吹沙故曰吹沙非特吹沙亦止食細沙其味甚美大者不過二斤然不若小者之佳孔氏正義乃曰此寡婦笱而得鱮魴之大魚是衆多也

鯊雖小魚在笱中爲大耳今人呼爲重唇唇厚特甚有若鼃鼃故以爲名今江南小谿中每春鯊至甚多土人珍之夏則隨水下自是以後時亦有之然亦罕矣春來復來大抵正月輒至魚之最先至者其次則鯉至次則鰻至桃花水至而鰻肥則三月矣此魚生流水之中非畜於人又杜父魚色黑斑如吹沙而短濮氏曰鯊魚多種極大者皮如沙可爲刀劍鞘吹沙小魚耳詩緝孔氏以鱮魴皆爲大魚陸璣以鱮爲大魚魴爲小魚山



陰陸氏以鱠魴皆為小魚鱠魚黃魴魚青鱧魚  
 玄鱣魚白鯉魚赤又云鱠魴小魚魴鱧中魚鯉  
 鯉大魚又云鱠魴長魚魴鱧之魚則一方一圓  
 鯉鯉之魚則一俯一仰又鱠魴魴其性浮鱧鯉  
 鯉其性沉意謂五色之備而小大長短浮深之  
 不同也寧波府志云皮上有沙故名其類甚多  
 鳥獸攷云魴有二種魚麗之鯨蓋閩廣江漢之  
 常產海魴虎頭魴體黑文鼈足巨者餘二百斤  
 常以春晦陟于海山之麓旬日化為虎唯四足  
 難化經月乃成矣

象弭魚服

魚服魚獸之皮也魚獸似猪東海有之一名魚狸  
 其皮背上斑文腹下純青今以為弓韃步又者也  
 其皮雖乾燥以為弓韃矢服經年海水將潮及天  
 將雨其毛皆起水潮還及天晴其毛復如故雖在  
 數千里外可以知海水之潮氣自相感也  
 毛傳魚服魚皮也正義曰魚服以魚皮為矢服  
 故云魚服魚皮左傳云歸夫人魚軒服虔云魚





獸名則魚皮又可以飾車也夏官司弓人職曰仲冬獻矢服註云服盛矢籠也以獸皮爲之是矢器爲之服也爾雅翼云鮫出南海狀如鼈而無足圓廣尺餘尾長尺許皮有珠文而堅勁可以飾物今總謂之沙魚大而長喙如鋸者名胡沙小而皮麤者曰白沙用爲器物之飾從古以然詩象弭魚服衛夫人乘魚軒楚人鮫革犀兕以爲甲今人亦以飾手靶之屬釋者以背上有甲珠文堅強可以飾刀口爲鑿者爲鮫其有橫骨在鼻前如斤者爲鱠鮫是胡沙也要是一類又有隨母行驚則入母腹中尋復出腹中容四子頰赤如金甚健網不能制俗呼河伯健兒鮫旣世所服用人多識者特其音與蛟龍之蛟同解者或有差互凡皮有珠飾刀劍者是鮫鮫之鮫滿二千斤爲魚之長是蛟龍之蛟按沙魚皮有甲珠文可以飾物古今皆然但云似鼈無足似與陸疏似猪者不同

鼉鼓逢逢



鼉形似 一本多水字 蜥蜴四足長丈餘生卵大如

鵝卵堅如鎧今合藥鼉魚甲是也其皮堅厚可以

冒鼓

毛傳鼉魚屬正義曰月令季夏命漁師伐蛟取

鼉書傳註云鼉如蜥蜴長六尺埤雅云鼉具十

二少肉蛇肉最後在尾其枕瑩淨魚枕弗如皮

中冒鼓夏小正曰剝鼉以為鼓也今狔將風則

踴鼉欲雨則鳴故里俗以狔識風以鼉識雨詩

曰鼉鼓逢逢先儒以為鼉皮堅厚取以冒鼓故

曰鼉鼓蓋鼉鼓非特有取于皮亦其鼓聲逢逢

然象鼉之鳴故謂之鼉鼓也晉安海物記曰鼉

鳴如桴鼓今江淮之間謂之鼉鼓亦或謂之鼉

更今鼉象龍形一名鱣夜鳴應更吳越謂之鱣

更蓋如初更輒一鳴而止二即再鳴也一曰獨

鳴早鼉鳴夜趙辟公雜說曰鼉聞鼓聲則鳴續

博物志曰鼉長一丈一名土龍鱗甲黑色能橫

飛不能上騰爾雅翼云鼉狀如守宮而大長一

二丈灰五色背尾皆有鱗甲如鎧夜則出邊岸



人甚畏之其老者多能為魁梁周興嗣常食其  
 肉後為鼉所噴便為惡瘡其肉云白如雞詩云  
 鼉鼓逢逢李斯亦云樹靈鼉之鼓是周秦皆以  
 冒鼓也鼉水族本草謂蛇魚是也周書王會曰  
 會稽以鼉本草圖經云肉至美口內涎有毒長  
 一丈者能吐氣成霧致雨力至猛能攻陷江岸  
 性嗜睡但目閉形如龍大長者自嚼其尾極難  
 死聲甚可畏人于穴掘之百人掘須百人牽  
 人掘須一人牽不然終不可出呂氏春秋云鼉

項令飛龍作效入風之音命之曰承雲乃今鱣  
 先為樂倡鱣乃偃浸以其尾鼓其腹其音英馬  
 融廣成頌左擊夔龍右提蛟鼉本草作鮀生南  
 海池澤取無時陶隱居云鮀即今鼉也甲可療  
 疾皮可以冒鼓肉至補益於物難死沸湯沃以  
 入腹良久乃剝爾此等老者多能變化為邪魅  
 自非急勿食之蜀本圖經云生湖畔土窟中形  
 似守宮而大長丈餘背尾俱有鱗甲今江東諸  
 州皆有之陳藏器云俗音鱣魚音善字或作鱣





諸書皆以鱣為鱣本經以鱣為鼉仍足魚字殊為誤也

按鱣字本音鮑與鼉同故埤雅云一名鱣吳越人謂之鱣更與呂氏春秋所用皆以鱣為鼉又音上演切者乃圖經所載似鰻鱧魚而細長又羅氏所云似蛇無鱗體有涎沫之魚即俗所書鱣字

成是貝錦

貝水中介蟲也龜鼈之屬大者為蚌一作鮑小者

為鱣一作貝其文彩之異大小之殊甚眾古者貨

貝是也餘珉一作珉黃為質以白為文餘泉白為

質黃為文又有紫貝其白質如玉紫點為文皆行

列相當其大者常有徑一尺小者七八寸一作當

至一尺六七寸者今九真交趾以為杯盤寶物也

爾雅云貝居陸贖在水者蚶郭注水陸異名也

貝中肉如科斗但有頭尾耳又云大者鮑註書

大傳曰大貝如車渠車渠謂車輞即鮑屬又云

小者鱣註今細貝亦有紫色者出日南又云玄



貝貽貝註黑色貝也又云餘貶黃白文註以黃  
爲質白文爲點又云餘泉白黃文註以白爲質  
黃爲文點今紫貝以紫爲質黑爲文點又云蚘  
博而頰註頰者中央廣兩頭銳又云蝸大而險  
註險者謂污薄又云蟻小而脩註卽上小貝脩  
謂狹而長邢疏此辨貝居陸居水大小文彩不  
同之名也書大傳云西伯旣戡黎紂囚之羑里  
散宜生之江淮之浦取大貝大如大車之渠以  
贖其辜李巡曰餘貶貝甲黃爲質白爲文彩餘  
身貝甲白爲質黃爲文彩陸疏爲然但解紫貝  
與郭氏少異陸以白爲質紫爲文郭以紫爲質  
黑爲文是其異也書云文貝仍几詩云成是貝  
錦云脩謂狹而長者詩云墮山喬嶽楚詞云南  
北順脩其脩幾何皆是脩爲狹長之名也鄭註  
貝今日璠瑁蓋龜屬故說文云貝海介蟲也其  
甲人之所寶古今以爲貨泉交易今盡出南蕃  
海中凡貝皆帶黃白色而有黑紫點玄貝者多  
黑文餘貶者黃色而微白餘泉者白色而微黃



然皆有紫黑點舊說謂黃質而白文白質而黃  
文誤矣貝無此也書云揚州厥篚織貝又顧命  
云大貝鼗鼓在西方運斗樞云搖光得江吐大  
貝山海經云陽山濁洛之水注于蕃之澤中多  
文貝陰山漁水中多文貝邽山濛水多黃貝蒼  
梧之野爰有文貝南州異物志云交趾北南海  
中有大文貝質白而文紫天姿自然不假雕琢  
磨瑩而光色煥爛本草唯載紫貝唐本注云形  
似貝大二三寸出東海及南海上紫斑而質白

圖經曰蘇恭注云紫貝卽蚘螺也形似貝而圓  
大二三寸儋振夷黎採以爲貨市北人惟畫家  
用研物貝之類極多古人以爲寶貨而此紫貝  
尤爲世所貴重漢文帝時南越王獻紫貝五百  
是也又車螯之紫者海人亦謂之紫貝埤雅獸  
二爲友貝二爲朋詩曰錫我百朋百云者言錫  
貝之多也又曰萋兮獻兮成是貝錦錦文如貝  
謂之貝錦言讒人因寺人之近嫌而成其罪猶  
之因萋菲之形而文致之則成是貝錦也貝以



其背用故謂之貝貝背也貝之字從目從八言  
 貝目之所背也先王面朝後市以此古者相貝  
 有經其經曰朱仲受之于琴高琴高乘魚浮于  
 河海水產必究仲學仙于高而得其法又獻珠  
 于武帝夫不知所之嚴助為會稽太守仲又出  
 遺助以經尺之貝并致此文于助曰黃帝唐堯  
 夏禹三代之正瑞靈奇之秘寶其有次此者貝  
 盈尺狀如赤電黑雲謂之紫貝素質紅黑謂之  
 珠貝青地綠文謂之綬貝黑文黃畫謂之霞貝  
 紫愈疾珠明目綬消氣障霞服蛆蟲雖不延齡  
 增壽其禦害一也復有下此鷹喙蟬脊以逐溫  
 去水無奇功貝大者如輪文王請大秦貝徑半  
 尋穆王得其殼縣於昭觀秦穆以遺燕鼃可以  
 明目遠察宜玉宜金南海貝如珠礫白駁其性  
 寒其味甘止水毒浮貝使人寡無以近婦人黑  
 白各半是也濯貝使人善驚無以親童子黃屑  
 點齒有赤駁是也雖貝使人病瘡黑鼻無皮是  
 也鱗貝使胎消勿以示孕婦赤帶通脊是也惠



貝使人善忘勿以近人赤熾肉殼赤絡是也齒  
貝使童子愚女人淫有青唇赤鼻是也碧貝使  
童子盜脊上有縷句唇是也兩則重霽則輕委  
貝使人志强夜行伏迷鬼狼豹百獸赤中圓是  
也兩則輕霽則重然則爾雅大者鮠小者鱣餘  
賦黃白文餘泉白黃文蝸大而險蟻小而楯亦  
其略也鹽鐵論曰教與俗改敝與世易夏后以  
玄貝周人以紫石爾雅翼古者貨貝而寶龜周  
則有泉至秦廢貝而行錢故釋魚於貝之名色  
尤詳而古者貨賂貢賦賞賜之屬于貨者字皆  
從貝也至王莽反漢猶以貝四寸八分以上至  
寸二分爲五品故有大貝壯貝么貝小貝之名  
不盈六分不得爲貨今大貝出日南漲海中可  
以爲酒杯蓋貝之在水者卽羸之小者也今此  
物等旣不復爲貨晉宋間猶以飾軍容服物蓋  
魯頌稱戎服之盛有貝冑朱綬則以貝爲飾舊  
矣東方朔稱齒如編貝蓋用以爲飾必編之故  
也今但髻頭家用以飾鏡帶耳大者爲珂黃黑



色其骨白可以飾馬蓋此等飾非特取其容兼取其聲故說文貨貝聲也荀子東海有紫紵漢文時南越獻紫貝江賦曰紫蚌如渠朱註貝水中介蟲也有文彩似錦

螽斯

爾雅曰螽蚣蝮也揚雄云春黍也幽州人謂之春箕春箕卽春黍蝗類也長而青長角長股青色黑斑其股似玳瑁文五月中以兩股相槎或作切作聲聞數十步

爾雅蜚螽蚣蝮邢疏蜚螽周南作螽斯七月作斯螽雖字異文倒其實一也一名蚣蝮一名螽蝻一名名螽螽音斯鄭註螽蝮音嵩胥一名螽蝻卽一種大青蚱蜢股長而鳴甚響毛傳螽斯螽蝮也郭璞方言云江東呼爲虺螽埤雅螽斯蟲之不妒忌一母百子者也故詩以爲子孫衆多之況或曰似蝗而小詩曰五月斯螽動股言螽斯股成而奮迅之也爾雅曰螽醜奮蓋于時股成而奮迅之則方春尚弱也蔡邕月令曰



其類乳于土中深埋其卵江東謂之蚱蟻善害  
 田穉公羊曰螻何以書記災也蟻何以書記異  
 也字蓋從冬冬終也至冬而終故謂之螽魯十  
 月而有螽孔子曰火伏而後螿者畢今火猶西  
 流再失閏也爾雅翼動股蝗屬也春秋書螽在  
 秋者四在八月者三在九月十月者一在十二  
 月者二惟十二月者乃失閏之過其餘八九十  
 月者蓋夏之六七八月也螽類羣盛故有兩螽  
 于宋言自上而下衆多之甚故以兩言之今蝗  
 之盛或蔽天其過河皆相銜而過疊疊不絕說  
 文蝗螽也考工記股鳴蝻蝻動股屬朱註螽斯  
 蝗屬一生九十九子大全問螽卽是春秋所書  
 之螽切疑斯字只是語辭朱子曰詩中固有以  
 斯爲語辭者如鹿斯之奔湛湛露斯之類是也  
 然七月詩乃云斯螽動股則恐螽斯是名也詩  
 紀蘇氏曰螽斯一生八十一子詩緝曰螽斯蝗  
 也螿也斯語助也卽阜螽也非七月所謂斯螽  
 也螽蝗生子最多信宿卽羣飛因飛而見其多



故以羽言之喻子孫之衆多也今攷爾雅云阜  
 螽蟄李氏陸璣許氏蔡邕之說阜螽卽蝗也蟄  
 也騰也同是一物爾雅又云蜚螽蚣蝮此別是一  
 物蝗之類也螽斯卽阜螽非蜚螽也毛氏誤以  
 此螽斯爲蚣蝮孔氏因之遂以螽斯斯螽爲一  
 物斯語助猶鸞斯鹿斯也春秋書螽卽蝗也蘇  
 氏謂螽斯一生八十一子朱氏云一生九十九  
 子今俗言蝗一生百子不必以定數言之但以  
 生子多者莫如蝗耳鄭箋云凡物有陰陽情慾  
 者無不妒忌惟蚣蝮否耳各得受氣而生子故  
 能誦誦然衆多玉堂閒話云螽斯蝗屬或曰魚  
 卵所化每歲生育或三或四每一生其卵盈百  
 自卵及翼凡一月而飛羽翼未成跳躍而行  
 按螽斯之族實煩爾雅竝列五種一曰蝗螽蟄  
 詩云趯趯阜螽者是也一曰草螽負蟄詩云嚶  
 嚶草蟲者是也一曰蜚螽蚣蝮詩云螽斯羽者  
 是也又有所謂螿螽蚻蚻者形似蚣蝮而細長  
 飛翅作聲者也又有所謂土螽蟻谿者今謂之



土蝶江南呼蚘蚘又名蚘蚘似蝗細小善跳者  
也此二種經文不載爾雅又云螽醜奮蓋謂螽  
蝗之類好奮迅作聲而飛者也又云強醜捋蓋  
謂螽斯之類好以脚自摩捋者也分疏甚明不  
知諸家何故相駁相溷總之螽蓋蝗屬曰屬則  
似是而非者也必欲指為介蟲之孽尤為可怪  
嚶嚶草蟲

草蟲常羊也大小長短如蝗也奇音青色好在茅

草中

坊刻多今人謂蝗子為螽子究  
州人謂之螽誤今依舊本刪去

爾雅云草螽負螿郭註詩云嚶嚶草蟲謂常羊  
也鄭註云草螽草蟲也亦謂之蚘蚘正義曰出  
車箋云草蟲鳴晚秋之時山陰陸氏曰草蟲鳴  
阜螽躍而從之故負螽曰螿草蟲謂之負螿羅  
氏曰說草蟲固多端按張衡云土螿鳴則阜螽  
跳是則蚘為草蟲也

趨趨阜螽

阜螽蝗子一名負螿今人謂蝗子為螽子兗州人  
謂之螿

毛詩陸流黃要

卷下之下

及古閣



爾雅云鼠螽螿郭註詩曰趨趨阜螽邢疏云鼠  
螽之族厥類實煩鼠螽一名螿李巡曰蝗子也  
許慎云蝗螽也蔡邕云螽蝗也明是一物鄭註  
阜螽蝗也本草云阜螽蚯蚓二物異類同穴爲  
雄雌令人相愛五月五日收取夫妻帶之蟲螽  
如蝗蟲東人呼爲舂舂有毒有黑斑者候交時  
取之俾雅阜螽今謂蜉蝣亦跳亦飛飛不能遠  
青色一曰蚯蚓卽鼠螽也亦以離應草蟲鳴于  
上風負螽鳴于下風而風化博物志曰螺贏亦  
取阜螽子咒而成已子爾雅翼食葉曰蝻蝻之  
字又作螿其種類不一故曰百騰時起許氏以  
爲百騰動股蝗屬也時起害稼動股則阜螽阜  
螽則今蝻蟲也劉向以爲介蟲之孽蚓雖微物  
其啓閉有時故月令孟夏螻蝈鳴後五日蚯蚓  
出冬至之日蚯蚓結皆以紀候夏夜好鳴于草  
底江東謂之歌女或曰鳴砌詩嘒嘒草蟲廣雅  
云負螿螿也飛螿飛螿也左傳有蜚杜註云蜚  
負螿疏負螿歲時常有非災蟲蜚一名負盤此



註相涉誤爲螿耳陳藏器云飛廉一名負盤蜀人食之辛辣左傳蜚不爲災杜註云蜚負螿也如蝗蟲又夜行一名負盤卽窳盤蟲也名字及蟲相似終非一物也

按螿與草蟲與負螿確是三物嚴華谷以爲一物誤矣但爾雅謂草螿是負螿陸璣謂阜螿是負螿豈形狀相似故未精別也至左傳所載之蜚是臭蟲爾雅所謂蠪蟹本草所謂飛廉廣雅諸書所謂蠪飛蠪飛蠪香娘子窳盤蟲皆是物也應謂之負盤不應謂之負螿因漢書及左傳註多作負螿後人之惑滋甚遂有認負盤爲阜螿者若陸佃謂阜螿爲蚯蚓羅願謂草蟲爲蚯蚓堪爲大噱

六月莎雞振羽

莎雞如蝗而斑色毛翅數重其翅正赤或謂之天雞六月中飛而振羽索索作聲幽州謂之蒲錯爾雅翰天雞邢疏此黑身赤頭小蟲也一名翰一名天雞一名莎雞一名樗雞李巡曰一名酸



雞詩豳風七月云六月莎雞振羽鄭註翰音汗  
 莎雞也黑身赤頭似斑貓博雅樗鳩樗雞也圖  
 經曰樗雞生河內川谷樗木上今近都皆有之  
 形似寒蠶而小蘇恭云五色具者為雄良青黑  
 質白斑者是雌不入藥然今所謂莎雞者亦生  
 樗木上六月後出飛而振羽索索作聲人或畜  
 之樊中但頭方腹大翅羽外青內紅而身不黑  
 頭不赤此殊不類蓋別一種而同名也今在樗  
 木上者人呼為紅娘子頭翅皆赤乃如舊說然

不名樗雞疑卽是此蓋古今之稱不同耳衍義  
 云樗雞東西京都尤多形類蠶蛾但頭足微黑  
 翅兩重外重灰色下一重深紅五色皆具腹大  
 卑雅莎雞小蟲其鳴以時故有雞之號古今註  
 曰莎雞一名絡緯謂其鳴如紡緯也促織一名  
 投機謂其聲如急織也俗云絡緯雄鳴于上風  
 雌鳴于下風而風化爾雅翼莎雞振羽作聲其  
 狀頭小而羽大有青褐兩種率以六月振羽作  
 聲連夜札札不止其聲如紡絲之聲故一名梭





雞今俗人謂之絡絲娘蓋其鳴時又正當絡絲之候今小兒夜亦養之聽其聲能食瓜莧之屬古今註曰促織一名促機絡緯一名紡緯其言促織如急織絡緯是紡緯是矣但蟀蟋與促織是一物莎雞與絡緯是一物不當合而言之爾詩稱六月莎雞振羽以至九月在戶十月蟀蟋入我牀下一章而別言莎雞與蟋蟀可知其非一物也蓋二蟲皆以機杼之聲可以趣婦功故易以紊亂孫炎解翰天雞以為小蟲黑身赤頭一名莎雞一名樛雞陸璣則云莎雞如蝗而斑色或謂之天鷄蓋皆非其類今莎雞之鳴乃止而振羽不待飛也一名馬截

按朱註云斯螽莎雞蟀蟋一物隨時變化而異其名今據吳中所見同時齊鳴形類各別騷人墨客往往詠之迥然三物不知先輩何以傳訛去其螟螣及其蝨賊

螟似虺蚘而頭不赤螣蝗也賊桃李中蠹蟲赤頭身長而細耳或說云蝨蠹蝓食苗根為人害許慎



五十四  
云吏冥冥犯法卽生螟吏乞貸則生蠚吏祗冒取  
人財則生蝨舊說云螟蝥蝨賊一種蟲也如言寇  
賊奸宄内外言之耳故犍爲文學曰此四種蟲皆  
蝗也實不同故分釋之

爾雅食苗心螟食葉蠚食節賊食根蝨邢疏李  
巡曰食禾心爲螟言其奸冥冥難知也食禾葉  
者言假貸無厭故曰蠚也食禾節者言貪狼故  
曰賊也食禾根者言其稅取萬民財貨故曰蝨  
也孫炎曰皆政貪所政因以爲名也郭璞直以

蟲食所在爲名而李巡孫炎竝因託惡政則災  
由政起小雅大田云去其螟螣及其蝨賊無害  
我田穉是也鄭注螟極纖細在苗之心若木中  
有蠹然今農家忌大小暑日降一種霏微者云  
卽此蟲降也贊詩作螣一種蟲似螟蛉食苗葉  
而卷爲房螣卽草蟲類雖亦食葉好食節蝨未  
詳陸璣謂螻蛄據螻蛄雖穴土以居然亦取葉  
于穴中而食之元不食根唯陸田有之毛傳朱  
傳俱云食心曰螟食葉曰螣食根曰蝨食節曰



賊埤雅許慎說文以爲吏冥冥犯法卽生螟乞  
貸則生贅抵冒取民財則生蝨然則靈芝朱草  
秭秬之鍾其美與螟蠚之鍾其惡雖不同其繫  
王者之政一也淮南子曰枉法令卽多蟲螟其  
以此乎螟則蝗也蝗字從皇今其首腹皆有王  
字未燭厥理也或曰蝗卽魚卵所化列子曰魚  
卵之爲蟲蓋謂是也俗云春魚遺子如粟埋于  
泥中明年水及故岸則皆化爲魚如遇旱乾水  
縮不及故岸則其子久閣爲日所暴乃生飛蝗

故詩曰衆維魚矣實維豐年說者以爲陰陽和  
則魚衆多矣爾雅翼古者言螟螣蝥賊者乃未  
始的言其狀唯五行傳稱視之不明時則有羸  
蟲之孽謂螟螣之類當死不死未當生而生成  
多于故而爲災聽之不明時則有介蟲之孽蠶  
蜚蝻之類或曰蝻螟之始生屬羸蟲之孽然則  
但知螟螣之爲羸蝥蝻之爲介而已今食苗心  
者乃無足小青蟲旣食其葉又以絲纏集衆葉  
使穗不得展江東謂之蠖蟲音若橫逆之橫言



其橫生又能爲橫災也然按蝗字通有橫音以爲物雖不同皆害稼之屬也漢孔臧蓼蟲賦曰爰有蠕蟲厥狀似螟是螟爲無足蟲也

按螟螣蝻賊爾雅註疏合釋甚詳明諸家亦無異說但食心曰螟食葉曰螣說文又謂食穀葉曰螟食苗葉曰蝻差不同耳據陸氏謂蝻是螻蛄本草云螻蛄一名螻蛄一名天螻爾雅云螻蛄天螻月令云孟夏螻蛄鳴者是也豈在槁壤則爲螻蛄在平疇則食苗根耶但目擊螻蛄穴土而居遇水卽出豈能在水土中食苗根而爲人患耶

螟蛉有子螺贏負之

螟蛉者捷爲文學曰桑上小青蟲也似步屈其色

青而細小或在草葉

一作菜

上螺贏土蜂也一名

蒲盧似蜂而小腰故許慎云細腰也取桑蟲負

一作附

之于木空中或書簡筆筒中七日而化爲其

子里語曰咒云象我象我

爾雅果羸蒲盧郭註卽細腰蟲也俗呼爲蠨螋



又云螟蛉桑蟲郭註俗謂之桑蠋亦曰戎女邢  
 疏按詩小雅小宛云螟蛉有子果羸負之果羸  
 一名蒲盧卽細腰蟲也俗呼爲蠹螭方言云蠹  
 燕趙之間謂之蠹螭其小者謂之蠹螭又云或  
 謂之蚘蛻鄭註中庸以蒲盧爲土蠹說文云細  
 腰土蠹也天地之性小腰純雄無子螟蛉一名  
 桑蟲一名桑蠋一名戎女法言曰螟蛉之子殪  
 而逢果羸祝之曰類我類我久則肖之是也鄭  
 註蒲盧俗謂之蠹螭蓋蠹類螟蛉桑上青蟲也

蠹螭取以爲子者鄭箋云蒲盧取桑蟲之子負  
 持而去煦嫗養之以成其子廣雅云蚘蛻土蜂  
 蠹螭也本草蠹螭一名土蜂生熊耳川谷及泔  
 河或人屋間陶隱居云此類甚多雖名土蜂不  
 就土中爲窟謂捷土作房耳今一種黑色腰甚  
 細銜泥于入室及器物邊作房如併竹管者是  
 也其生子如粟米大置中乃捕取草上青蜘蛛  
 十餘枚滿中仍塞口以擬其子大爲糧也其一  
 種入蘆竹管中者亦取草上青蟲一名果羸詩





人云螟蛉有子螺贏負之言細腰物無雌皆取  
 青蟲教祝便變成已子斯為謬矣唐本註云土  
 蜂土中為窠大如烏蜂不傷人非蠓螋蠓螋不  
 入土中為窠雖一名土蠹非蠓螋也今按李含  
 光音義云咒變成子近亦數有見者非虛言也  
 劉禹錫謹按蜀本註云按爾雅果贏蒲盧註云  
 卽細腰蜂也俗呼為蠓螋詩云螟蛉有子螺贏  
 負之註云螟蛉桑蟲也螺贏蒲盧也言蒲盧負  
 持桑蟲以成其子乃知蠓螋卽蒲盧也蒲盧卽

細腰蜂也據此不獨負持桑蟲以他蟲入穴搥  
 泥封之數日則成蜂飛去陶云是先生子如粟  
 在穴然捕他蟲以為之食今人有候其封穴了  
 壞而看之果見有卵如粟在死蟲之上則如陶  
 說矣而詩人以為喻者蓋知其大而不知其細  
 也陶又說此蜂黑色腰甚細能搥泥在屋壁間  
 作房如竝竹管者是也亦有入竹管器物間作  
 穴者但以泥封其穴口而已圖經云搥泥作窠  
 或雙或隻得處便作不拘土石竹木間今所在





皆有之段成式云書齋中多蠹螭好作窠于書  
卷或在筆管中咒聲可聽有時開卷視之悉是  
小蜘蛛大如蠅虎旋以泥隔之乃知不獨負桑  
蟲也數說不同人或疑之然物類變化固不可  
度蚱蟬生于轉丸衣魚生于瓜子龜生于蛇蛤  
生于雀白鴟之相視負蠶之相應其類非一若  
桑蟲蜘蛛之變爲蜂不爲異矣如陶所說卵如  
粟者未必非祝蟲而成之也宋齊丘所謂蠹螭  
之蟲孕螟蛉之子傳其情交其精混其氣和其  
神隨物大小俱得其真蠢動無定情萬物無定  
形斯言得之矣詩攷說文螟蠕有子蠹負之  
埤雅果羸卽今細腰土蠶好禁蜘蛛今呼大蠶  
啖于地中作房者亦曰土蠶非此細腰土蠶也  
果羸一名螻蛄一名蒲盧中庸曰夫政也者蒲  
盧也博物志曰蜂無雌取桑蟲或阜螽子抱而  
成巳子詩緝解頤新語曰說者攷之不精乃謂  
果羸取桑蟲負之七日化爲其子雖揚雄亦有  
類我類我久則肖之之說近世詩人取螺羸之



巢毀而視之乃自有細卵如粟寄螟蛉之身以  
養之其螟蛉不生不死蠢然在穴中久則螟蛉  
盡枯其卵日益長大乃爲蜾蠃之形穴竅而出  
蓋此物不獨取螟蛉亦取小蜘蛛置穴中寄卵  
于蜘蛛腹脅之間其蜘蛛亦不生不死久之蜘蛛  
盡枯其子乃成今人養晚蠶者蒼蠅亦寄卵  
于蠶之身久之其卵化爲蠅穴繭而出殆物類  
之相似者列子云純雌其名大腰純雄其名穉  
蠶莊子云細腰者化說文云天地之性細腰純  
雄無子此皆信說詩者之言也古人名物多取  
形似瓠之細腰者曰蒲盧故蠶之細腰者亦名  
蒲盧正如綬草綬鳥皆名以鷓青黑之莢青黑  
之鳩皆名以雛也

按爾雅另釋土蠶註云今江東大蠶在地中作  
房者啖其子卽馬蠶今荆巴間呼爲蠶與果蠃  
差別農師已辨之矣若細腰土蜂借他蟲穴爲  
已子古今無異陶隱居異其說范處義附之不  
知破窠見有卵如粟及死蟲蓋變與未變耳



蟋蟀在堂

蟋蟀似蝗而小正黑有光澤如漆有角翅一名蝥一名蜻蛚楚人謂之王孫幽州人謂之趨織督促之言也里語曰趨織鳴懶婦驚是也

爾雅蟋蟀蝥郭註今促織也亦名青蛚唐風云蟋蟀在堂鄭註今人亦謂之蟋蟀一名青蛚楚人謂之王孫幽州人謂之促織蝥音拱又音筇博雅蝥起織虻孫蜻蛚也埤雅蟋蟀陰陽率萬物以出入至于悉蛚帥之爲悉蟋蛚能帥陰陽之悉者也曹奢而苟唐儉以勤故詩一以蟀蟋一以蟋蟀刺之詩曰蟋蟀在堂九月之時也九月建成於文禾千爲年步戌爲歲蓋季取禾之一熟而歲期兩稔故步戌至戌謂之歲也傳曰一名吟蝥秋初生得寒乃鳴詩義問曰蟋蟀食蠅而化爾雅翼蟋蟀以夏生秋始鳴周書小暑之日溫風至又五日而蟋蟀居壁易通卦象曰蟋蟀之蟲隨陰迎陽居壁向外趨婦女織績女工之象今失節不居壁似女事不成有淫泆之



行因夜為姦故為門戶夜開淮南則云蟋蟀居  
 奧奧者西南隅也比寒則漸近人易通卦驗曰  
 立秋蜻蛚鳴白露下蜻蛚上堂詩曰蟋蟀在堂  
 歲聿其莫又曰七月在野八月在宇九月在戶  
 十月蟋蟀入我牀下自七月至十月入牀下皆  
 謂蟋蟀也言將寒有漸非卒來也而說者解蟋  
 蟀居壁引詩七月蟋蟀以為不合然今蟋蟀有  
 生野中及生人家者至歲晚則同耳好吟于土  
 一石磚甃之下尤好鬪勝輒矜鳴其聲如急織故  
 幽州謂之促織又其鳴時正織之候故以戒婦  
 功春秋說題辭曰趨織為言趨織也織與事遽  
 故趨織鳴女作兼崔豹云濟南人謂蟋蟀為懶  
 婦非也古稱騰蛇游霧而殆于即且即且蜈蚣  
 耳許叔重謂蟋蟀為即且上蛇蛇不敢動亦非  
 也梓人以注鳴者蜻蛚屬方言南楚之間或謂  
 之王孫搜神記云朽葦為葢賈秋壑蟋蟀論云  
 促織之為物也煖則在郊寒則附人若有識其  
 時者拂其首則尾應之拂其尾則首應之似有





解人意者甚至合類頡頏以決勝負而英猛之態甚可觀也愚常論之天下有不容盡之物君子有獨好之理獨促織曰莎雞曰絡緯曰蜚曰蟋蟀曰寒蟲之不一其名或在壁或在戶或在宇或在牀下因時而有感夫一物之微而能察乎陰陽動靜之宜備乎戰鬥攻取之義是能超乎物者甚矣促織之可取也遠矣又嘗考其實矣每至秋冬生于草土礪石之內諸蟲變化隔年遺種于土中及其時至方生之時小能化大也大亦能化小也若夫白露漸旺寒露漸絕出于草土者其身則軟生于磚石者其體則剛生于淺草瘠土磚石深坑向陽之地者其性必劣赤黃其色也大抵物之可取者白不如黑黑不如赤赤不如黃赤小黑大可當乎對敵之勇而黃大白小難免夫侵凌之虧唯有四病若犯其一切不可托之何也仰頭一也捲鬚二也練牙三也踢腿四也若兩尾高低曾經有失兩尾垂萎並是老朽者也其亡可立而待若有熱之倦



六十四  
急與夫冷之傷惺者又且不可緩其調養之法也又曰蟋蟀者秋蟲也名促織亦名孫旺虎丘人曰趙織

蜉蝣之羽

蜉蝣方土語也通謂之渠略似甲蟲有角大如指長三四寸甲下有翅能飛夏月陰雨時地中出今人燒炙噉之美如蟬也樊光曰是糞中蝎蟲隨雨而出朝生而夕死

爾雅蜉蝣渠略郭註似蛄蟋身狹而長有角黃黑色叢生糞土中朝生暮死豬好啖之舍人曰南陽以東曰蜉蝣梁宋之間曰渠畧夏小正曰蜉蝣渠略也詩曹風云蜉蝣之羽鄭注似蟋蝥而小者文彩多青黃色者埤雅蜉蝣蟲似天牛而小有甲角翕然生覆水上尋死隨流叢生鬱棲中朝生暮殞有浮游之義故曰蜉蝣也詩曰蜉蝣掘閱掘閱言掘土使解閱也管子曰掘閱得玉爾雅翼蓋蜉蝣者速死之物故以刺曹共公之好奢言雖衣服楚楚安能久也淮南子曰



蠶食而不飲二十二日而化蟬飲而不食三十日而蛻蟬不食不飲三日而死又曰鶴壽千歲以極其蟬蛻朝生而暮死盡其樂蟬蛻出有時故王褒頌聖主得賢臣云蟋蟀俟秋唵蟬蛻出以陰言知時也又許叔重註淮南子言朝菌者朝生暮死之蟲也生水狀似蠶蛾一名孳母海南謂之蟲邪則亦蟬蛻之類按今水上有蟲羽甚整白露節後即羣浮水上隨水而去以千百計宛陵人謂之白露蟲詩緝疏掘閱云此蟲土裏化生掘地而出今曰更閱謂升騰變化也毛傳朱傳俱云蟬蛻渠略也朝生夕死猶有羽翼以自脩飾音義渠本或作螺音同略本或作螺音同沈云二字並不施蟲是也定本亦云渠略俗本作渠螻者誤也

如蜩如蟥

鳴蜩蟬也宋衛謂之蜩陳鄭云蜩海岱之間謂之蟬蟬通語也蟥蟬之大而黑色者有五德文清廉儉信一名蠓切 字林云或作螻 一名切螻青徐謂

毛詩陸疏廣要

卷下之下

及古閣



之蟻蠹楚人謂之螻蛄秦燕謂之蝮蚋或名之蜨  
蚨

爾雅云蝻蝻郭註夏小正傳曰蝻蝻者五彩  
具鄭注此即四五月間小蟬有文彩先諸蟬而  
鳴者爾雅又云蟪蛄郭註夏小正傳曰蟪蛄者  
蝻俗呼為胡蟬江南謂之蟪蛄鄭註蟪蛄即蟪蛄  
也亦能在草叢中鳴爾雅又云蜚蜚郭註如  
蟬而小方言云有文者謂之蜚夏小正曰鳴蜚  
虎懸鄭註蜚音扎此即一種蟬似蜻蛉其鳴無  
韻但扎扎然爾雅又云蠶茅蝻郭註江東呼為  
茅截似蟬而小青色鄭註截音節茅蝻有青紅  
二種只在茅管中亦是五月時鳴爾雅又云蝻  
馬蝻郭註蝻中最大者為馬蝻鄭註蝻音繇馬  
蝻最大其聲響震巖谷爾雅又云蝻寒蝻郭註  
寒蝻也似蟬而小青色月令曰寒蟬鳴鄭註寒  
蝻即寒蝻也一名蝻蛄爾雅又云蝻蚨蝻蛄郭  
註即蝻蛄也一名蝻蛄齊人呼蝻蛄鄭註蝻蛄  
音挺木邢疏此辨蟬之大小及方言不同之名



也云蝟者目諸蝟也蝦蝟五采具者也塘蝟俗呼曰蟬似蟬而小鳴聲清亮者也蜚一名蜻蜻如蟬而小有文者也蠶一名茅蝟似蟬而小青色者也蝟一名馬蝟蟬之最大者也蜋一名寒蝟又名寒蜚似蟬而小青赤色者也關東謂螻蛄爲蜚蝟齊謂之蜚螻也塘蝟者蝦者舍人曰皆蟬也方語不同三輔以西爲蝟梁宋以東謂蝟爲蝦青徐人謂之蜚螻然則塘蝦亦皆蟬也大雅蕩篇云如蝟如塘是也蜚舍人曰小蟬也蜻蜻者按方言云蟬楚謂之蝟宋衛之間謂之塘蝟陳鄭之間謂之蝦蝟秦晉之間謂之蟬海岱之間謂之蜻其小者謂之麥蜚有文者謂之蜚是也詩人碩人云蜚首蛾眉鄭玄蜚謂蜻蜻此蟲額廣而且方故以比婦人之首者也某氏解此云鳴蜚蜚者也彼云鳴蜚蜚者虎懸也鳴而後知故先鳴而後蜚是也月令曰寒蟬鳴者在七月鄭註云寒蟬寒蝟謂蜋是也方言云蝟蝟齊謂之蜚螻楚謂之蜚蛄楚辭云蜚蛄鳴兮



啾啾是也或謂之蛉蛄秦謂之蛟蚨自關而東  
謂之切螿或謂之蜉蝣或謂之蜉蝣然則亦皆  
蟬之別耳廣雅云蛟蛄蟬也蛟蚨蜚也螿蛄蛉  
蛄蛄蛄蛸螿也夏小正云五月蟾蜍鳴蟾蜍鳴  
者偃也七月寒蟬鳴蟬也者蜉蝣也本草蚱蟬  
生楊柳上五月採蒸乾之陶隱居云蚱卽是瘧  
蟬雌蟬也不能鳴者蟬類甚多莊子云螿蛄不  
知春秋則是今四月五月小紫青色者而離騷  
云螿蛄鳴兮啾啾歲暮兮不自聊此乃寒蟬耳  
九月十月中鳴甚淒急又二月中便鳴者名螿  
母似寒蟬而小七月八月鳴者名蛸螿色青今  
此云生楊柳樹上是詩云鳴蜩嘒嘒者形大而  
黑偃僂丈人掇此簪人噉之故禮有蜩范此蜩  
五月便鳴俗云五月不鳴嬰兒多災蘇恭云蚱  
蟬卽鳴蟬也易通卦驗云姤上九候蟬始鳴不  
鳴國多妖言蟬應期鳴古語之象今失節不鳴  
鳴則失時故多妖言援神契云蟬無力故不食  
周書曰夏至又五日蜩始鳴不鳴貴臣放逸立



秋之日寒蛸鳴不鳴人臣不力爭埤雅按如蛸如蟪則蛸與蟪實非一物蓋蛸亦蟪之一種形大而黑昔人啖之禮有雀鷄蛸范是也一名蟪爲其變蛸而蟪故曰蟪舍卑穢趨高潔其蟪足道也舊說朽木化爲蟪壞裙化爲蝶腐菌化爲蜂又曰蟪三十日而化段柯古云蟪未脫時名復育相傳言蛸蟪所化韋翹嘗冬中掘樹根見復育附于朽處怪之村人言蟪固朽木所化也翹因剖視腹中猶實爛木爾雅翼蛸蛸蟪蟪蛸舍人云皆蟪方言楚謂蟪爲蛸宋衛謂之蟪蛸陳鄭謂之蛸蛸秦晉謂之蟪是蛸蟪一物方俗異名耳荀子耀蟪者務在明乎火振其樹而已說者謂南方人照蟪取而食之古今註云一名王女董仲舒曰齊王之后怨王而死變爲蟪故名齊女詩緝毛氏於蕩篇云蛸蟪也蟪蛸也其說是矣於七月篇乃云蛸蟪者蓋舉其類以相明非以蛸爲蟪自爲異同也論衡云蟪生于復育開背而出故爾雅云翹醜鏹郭註剖母背而



出邢疏謂蟬屬禮冠飾附蟬徐廣車服雜註云侍臣加貂蟬者取其清高飲露而不食陸雲寒蟬賦云頭上有綏則其文也含氣飲露則其清也黍稷不享則其廉也處不巢居則其儉也應候守常則其信也加以冠冕取其容也

按爾雅所謂蜩卽吳俗所謂蟬其總名也詩所載凡四如七月篇五月鳴蜩雖是泛詠大約五月一陰生蜩感之而鳴惟蜩茅蜩耳如小弁篇鳴蜩嘒嘒覽物起興猶鄒陽柳賦云蜩蟪厲

響也本草謂蚱蟬生楊柳上卽是馬蜩引此詩爲證誤矣如碩人篇螾首蛾眉卽爾雅所謂蜚蜻蜻夏小正所謂虎懸揚雄所謂雌蜻之足者也若此詩如蜩如蟾借以形容其喧譁猶下句如沸如羹豈容析沸羹爲二乎毛傳陸疏俱云二種山陰陸氏附會其說宜羅氏闢其非矣至于因地異名莫詳于邢疏隨時異種莫詳于月令但螻蛄有二種莊子稱不知春秋者夏蟲小紫青色者也楚詞稱其鳴啾啾者爾雅所謂蜺



蛛蟻蠅也陶貞白輩以螻蛄卽寒蟄非也鄭漁仲云蜺寒蜩卽寒蟄月令七月寒蟬鳴是也知寒蜩不瘖矣方言云寒蟬者瘖蜩也或以難子雲不知寒蟬卽瘖蟬其初瘖得寒露冷風乃鳴方言原其始故云瘖耳

伊威在室

伊威一名委黍一名鼠婦在壁根下甕一本多一

器字底土中生似白魚者是也

爾雅云蟠鼠負郭註瓮器底蟲邢疏此與下蟬

威委黍是一故下註委黍云舊說鼠婦別名則此蟲一名蟠一名鼠負負或作婦本草作婦一名蚘威一名委黍也陶註本草云多在鼠坎中鼠背負之然爲鼠婦及鼠婦則似垂詩東山云蚘威在室是也鄭註蟠音煩瓮底下白粉蟲也爾雅又云蚘威委黍郭註舊說鼠婦別名然所未詳鄭註卽鼠負也蚘音伊本草鼠婦一名負蟠一名蚘蟻一名蛄蟪生魏郡平谷及人家地上五月五日取禹錫按蜀本註云俗亦謂之鼠





粘猶如藁耳名羊負來也衍義曰鼠婦此溼生  
蟲也多足其色如蚓皆有橫紋蹙起大者長三  
四分在處有之輒斃及下溼處多用處絕少埤  
雅伊威形似白魚而大食之令人善淫術曰鼠  
婦淫婦是也蓋鼠婦一名鼠姑亦或謂之鼠粘  
鼠婦猶鼠姑也鼠粘猶鼠負也因溼化生今俗  
謂之溼生劉氏曰伊威壁落間小蟲也無人婦  
則蟲行于室

蠨蛸在戶

蠨蛸長踦亦名長脚荊州河內人謂之喜母此蟲  
來著人衣當有親客至有喜也幽州人謂之親客  
亦如蜘蛛爲網羅居之

爾雅蠨蛸長踦郭註小蠶龜長脚者俗呼爲喜  
子東山云蠨蛸在戶是也埤雅釋蟲云蠨蛸長  
踦蕭梢長踦之貌因以名云亦如蜘蛛布網垂  
絲著人衣當有親客至荊州河內之人謂之喜  
母爾雅翼詩曰蠨蛸在戶言爲網于戶也陸賈  
曰目矚得酒食燈花得錢財乾鵲噪行人至蜘蛛



言所正身  
七十三  
沈古閣  
蛛集百事喜劉子曰今野人晝見蟪子者以爲  
有喜樂之瑞夜夢見雀者爵位之象然見蟪子  
者未必有喜夢雀者未必彈冠而人悅之者以  
其利人也今人以早見爲喜晚見爲常又云在  
頭則有喜事荆楚之俗七月七日設瓜果于庭  
以乞巧有喜子網于瓜上則以爲得巧陸氏曰  
蠨蛸名長踦小如蜘蛛而足長喜結網當戶人  
觸之則伸前後足如草使人不疑爲蟲故名長  
踦崔豹云蠨蛸身小足長詩緝傳曰蠨蛸長踦  
也踦音欺脚也

### 碩鼠

樊光謂卽爾雅鼯鼠也許慎云鼯鼠五伎鼠也今  
河東有大鼠能人立交前兩脚于頸上跳舞善鳴  
食人禾苗人逐則走入樹空中亦有五伎或謂之  
雀鼠其形大故序云大鼠也魏今河東河北縣也  
詩言其方物宜謂此鼠非今大鼠又不食禾苗本  
艸又謂螻蛄爲石鼠亦五伎古今方土名蟲鳥物  
異名同故異也



爾雅鼯鼠郭注形大如鼠頭似兔尾有毛青黃  
 色好在田中食粟豆關西呼為鼯鼠見廣雅邢  
 疏云鼯鼠者孫炎曰五伎鼠許慎云鼯鼠五伎  
 能飛不能上屋能遊不能渡谷能緣不能窮木  
 能走不能先人能穴不能覆身此之謂五伎蔡  
 邕以此為螻蛄驪音瞿今本作鼯誤也案詩魏  
 風云碩鼠碩鼠博雅鼯鼯鼠埤雅鼯鼠害稼  
 者一名雀鼠爾雅翼釋相鼠有禮云今河東有  
 大鼠能人立交兩腳于頭上或謂之雀鼠韓退  
 之所謂禮鼠拱而立者也釋鼯鼠云鼯狀如小  
 狐翼大率如服翼翅尾項脇毛紫赤色背色蒼  
 艾腹下黃喙頷雜白腳短爪長尾三尺許好暗  
 夜行飛且乳亦謂之飛生聲如人呼食火煙能  
 從高赴下不能從下上高東吳諸郡皆有之又  
 謂之梧鼠荀子曰梧鼠五技而窮謂能飛不能  
 上屋能緣不能窮木能遊不能渡谷能穴不能  
 掩身能走不能先人雖多技能皆有窮極也一  
 名夷由一名鷗又名飛鷗又名鷗鼠雖同有五





技恐非鼯鼠之類文子云聖人師拱鼠制禮錄  
 異記云拱鼠形如常鼠行田野中見人即拱手  
 而立人近欲捕之即跳躍而走去秦川有之古  
 今注曰螻蛄一名碩鼠其五伎與鼯鼠同序云  
 貪而畏人若大鼠然故知大鼠為斥君亦是與  
 喻之義也詩緝解頤新語曰蠶之食桑無時而  
 厭食盡而後已喻重斂者莫切于此鼠食物且  
 食且驚四顧不寧喻貪畏者莫切于此

按爾雅載鼠屬凡十三種鼯鼠與鼯鼠大小不

同鼯鼠一名鼯鼯一名鼯鼯不知景純何以相  
 混至若相鼠有皮之相鼠或云相州所出之大  
 鼠似引拱鼠作證與詩旨合羅氏以為即河東  
 大鼠恐未必然据陸氏云螻蛄為石鼠物異名  
 同也或指此碩鼠為螻蛄且曰螻蛄食苗根  
 故詩人戒之然螻蛄未見有食黍麥者豈當年  
 河汾之間獨為崇耶

為鬼為域 坊刻如鬼如域非

蟻短狐也一名射影如鼯 一作鼯 三足江淮水濱

毛詩陸疏廣要 卷下之下 及古月



皆有之人在岸上影見水中投人影則殺之故曰射影也南方人將入水先以瓦石投水中令水濁然後入或曰含細沙射人入人肌其瘡一作創如

疥

廣雅射工短狐蜮也毛傳蜮短狐也陸氏云狀如鼈三足一名射工俗呼之水弩在冰中含沙射人一云射人影正義曰洪範五行傳云蜮如鼈三足生于南越南越婦人多淫故其地多蜮淫女惑亂之氣所生也卑雅蜮含水射人一日

含沙射人之影稽聖賦所謂蜮旋于影蜮射于光是也一名射工一名溪毒有長角橫在口前如弩檐臨其角端曲如上弩以氣為矢用水勢以射人故俗呼水弩春秋曰秋有蜮即此是也然畏鷲鷲能食之禽經所謂鷲飛則蜮沉鷲鳴則蛇結詩曰為鬼為蜮則不可得言鬼無形而蜮性陰害射人之影則皆莫可究矣五行傳曰南越淫惑之氣生蜮蜮之言惑也字說曰蜮不可得也故或之今蜮蝮溺人之影亦是類造化





權輿曰短狐射氣蝮蝮遺溺中影則疾人氣數感之故也爾雅翼蜮一名短弧一名射工一名溪毒生江南山溪水中甲蟲之類也長一二寸有翼能飛口中有橫物如肉弩如聞人聲以氣為矢激水以射人隨所著處發瘡中影者亦病而瘡不即發病如大傷寒不治殺人或曰見人則以氣射人去二三步即射所中什六七死冬月蟄澗谷間大雪時索之此蟲所在其雪不積氣起如蒸掘之不過入地一尺則得也詩曰為

鬼為蜮則不可得以况陰中人者劉向以為生南越劉歆以為蜮盛暑所生非自越來說者又言水弩狀如蠅娘尾長四寸即弩也見人影則射南越志云水弩四月一日上弩射人影至八月卸弩此云弩在口彼云弩在尾差不同顏師古以為短弧即射工亦呼水弩當是一物而說文稱蜮似鼈三足以氣射害人孫愐亦稱蜮短弧狀似鼈含沙射人陸璣詩疏亦云是三足鼈鯨所化為能者與甲蟲有異姑兩存之朱注蜮



短狐也江淮水皆有之能含沙以射水中人影  
 其人輒病而不見其形也周禮壺涿氏掌除水  
 蟲注狐蜮之屬韓詩外傳云短狐水神也抱朴  
 子云蜮水蟲也狀似鳴蜩有翼能飛玄中記云  
 水狐者視其形蟲也其氣乃鬼也長三四寸色  
 墨廣寸許背上有甲厚三分許其頭有角去二  
 三步則氣射人中十人六七十人死鴛鴦鴛鴦蟾  
 蛛悉食之東方朔傳人主之大蜮師古云魅也  
 按諸家之說不一惟玄中記云其形蟲也其氣  
 乃鬼也二語盡之矣較之蜮蜮鳴蜩恐太不倫  
 彼有翼能飛者或又一種非師曠所云鴛飛則  
 沉者也

卷髮如蠶

蠶一名杜伯河內謂之蚊幽州謂之蠹

毛傳蠶螫蟲也尾末捷然似婦人髮末曲上卷  
 然釋文蠶敕邁反又敕界反蠶蟲也通俗文云  
 長尾為蠶短尾為蠹正義左傳曰其父死於路  
 已為蠶尾言蠶尾有毒也廣雅杜伯蠶蠶蠹也



爾雅翼說文曰蠹毒蟲也象形蓋象其奮螫曳尾之形今之蠹也說者以爲鼠負之大者多化爲蠹葛洪方云蠹中國多此江南無也或云江南舊無蠹開元初嘗有主簿盛過江至今江南往往有之俗呼爲主簿蟲蜥易能食之故蜥蜴一名蠹虎又爲蝸牛所食先以跡規之不復去今人或爲蠹螫者以蝸牛涎塗之痛立止蠹前謂之螫後謂之蠹晉語申生曰雖蠹譖焉避之左傳曰蠹蠹有毒又曰已爲蠹尾以令于國莊子曰其智憊于蠹蠹之尾然則爲害甚矣今醫家謂蠹尾爲蠹梢崩通曰猛虎之猶與不如蠹蠹之致蠹稽含謂諺曰過滿百爲蠹所螫唐制三月上巳日賜侍臣柎柳捲云帶之免蠹毒索靖草書名蠹尾陶隱居云蠹有雌雄雄者螫人痛愈在一處雌者痛牽諸處

胡爲虺蜴

虺蜴一名蝮蝮水蜴也或謂之號蝮或謂之蛇醫如蜥蜴青綠色大如指形狀可惡







黃或白斑者是蠃蜒似蛇師不生山谷在人家  
壁間名守宮又名蠍虎其名龍子及五色者蜃  
蜴耳形皆細長尾與身相類似蛇四足古今注  
云蠃蜒一曰守宮一曰龍子善于樹上捕蟬食  
之其長細五色者名蜃蜴其短大者名蠍蜴一  
曰蛇醫大者長三尺色玄紺善魅人一曰玄蜴  
一曰綠蜴詩詁云守宮蜃蜴二物蜃蜴尾通于  
身如蛇而加足有黑色者有青綠色者常居草  
間守宮褐色四足有尾偃伏壁間故名蠃蜒亦

謂守宮埤雅蜃蜴一名蜃易日十二時變色故  
曰易也舊曰蜃易嘔電益龍善變蜃善易故乾  
以龍况爻其書謂之易爻者言乎其變也象之  
義出于象象之義出于彖易之義出于易皆取  
諸物也蜃易一名蛇醫舊說蛇體有傷此輒銜  
草傳之故有醫之號也考工記注云脰鳴鼃鼃  
屬注鳴精列屬旁鳴蜩蜩屬翼鳴發皇屬股鳴  
蚣蜃屬胸鳴榮原屬馬融周官作以胃鳴干寶  
周官作以骨鳴說者以爲三字相近雖容有誤



而馬鄭與干皆前世名儒或所授師說不同按  
 說文螭大龜也以胃鳴者則馬本作以胃鳴當  
 謂螭屬三教珠英云守宮鱗色如蛇而四足亦  
 與魚合爾雅翼蝮蜒似蜥蜴灰褐色在人家屋  
 壁間狀雖似龍人所玩習一名守宮又名壁宮  
 東方朔射覆詞云臣以為龍又無角謂之為蛇  
 又有足跂跂脉脉善緣壁是非守宮即蜥易蓋  
 言此也博物志云以器養之食以真朱體盡赤  
 所食滿七斤搗萬杵以點女人體終身不滅偶  
 則落故號守宮漢武嘗用之按說文蜥易之易  
 象形秘書說日月為易象陰陽也則經陰陽一  
 交而變易似有此理然所謂守宮者亦以其常  
 在屋壁間有守之象如鳥有澤虞者常在田中  
 俗呼為護田鳥之類不必塗血而後為守也舊  
 說蛇醫龍子蜥易三者竝不螫人蝮蜒乃聞螫  
 人必死然未聞有中之者特善捕蝎俗號蠍虎  
 又一種色似此而能入水按毛詩正義名水蜥  
 蜴方言云桂林之中守宮大而能鳴謂之蛤解



注蜚蜴南陽呼蠓蜴蜺候斯侯二音似蜚易大而有鱗今所在通言蛇醫蛤解似蛇醫而短身有鱗采江東呼蛤蚌

領如蝮蟻

蝮蟻生糞中爾雅曰蝮蟻蟮也蝮蟻蝮也

爾雅蝮蟻蟮又云蝮蟻蝮邢疏此辨蝮在土在木之異名也其在糞土中者名蝮蟻又名蟻蟮其在木中者方言云關東謂之蝮蟻梁益之間謂之蝮上文蝮蝮郭云木中蠹下文蝮桑蠹

郭云即蝮蝮然則蝮蟻也蟻蟮也蝮蟻也蝮蝮也蝮蝮也桑蠹也蝮也一蟲而六名也以在木中者白而長故詩人以比婦人之頸碩人云領如蝮蟻是也埤雅舊說蝮蟻生于木中內外潔白符子所謂石生金木生蝮是也蝮蟻在糞草中外黃內黑亦或謂之蟻蟮列子所謂烏足之根為蟻蟮是也蟻蟮大者如足大指以脚行乃駛于脚造化權輿云蛇豸腹竄蟻蟮背行今俗謂之蟻蟮方言曰蟻蟮謂之蟻自關而東謂之蝮蟻舊



云蟻螻化爲復育復育轉而爲蟬蓋蟬之去復  
 育龜之解甲蛇之脫皮可謂尸解矣爾雅翼螻  
 蟻螻糞土中蟲又云螻蟻蝸謂在水中者二物  
 大抵相似以所處爲異螻蟻在腐柝中者內外  
 潔白故詩人以比碩人之頌七辨云螻蟻之頌  
 阿那宜顧是也其所謂蝸非蠶尾之蝸也淮南  
 萬畢術曰黍成蟻螻言以秋冬穫黍置溝中卽  
 生蟻螻也說者以爲齊人曹氏之子所化揚雄  
 方言乃云或謂之喧殼或謂蟻蝸或謂之蛭或  
 謂之天螻此其爲物多矣非止一蟻螻也說文  
 作齋蠹毛傳螻蟻蝸蟲陶隱居云一名蟻螻雜  
 猪蹄作羹與乳母不能別陳藏器云蟻螻居糞  
 土中身短足長背有毛筋但從水入秋化爲蟬  
 蝸在朽木中食木心穿如錐刀一名蠹身長足  
 短口黑無毛節慢至春羽化爲天牛兩角狀如  
 水牛色黑形質又別蘇恭乃混其狀總名蟻螻  
 乃千慮一失矣此卽水中蠹蟲亦曰桑蠹故古  
 者譖從中起謂之蝸譖名物疏蟻螻蟻螻二物



也墳蟻一名螬亦名蟻螬一名蟹齊一名鼓齊  
莊子云烏足根所化淮南云黍成王充云化復  
育轉爲蟬博物志云以背行駛便于用足者也  
蝻蟻一名蝎一名蠹一名桑蠹一名蝓蝓生于  
桑柝栢及構木中諸腐木根下亦多有之本是  
二種陶隱居及蘇恭俱混爲一誤也蝎自蝻蟻  
之與名非蠹尾之蠹也天螻爾雅云鼓卽螻蛄  
也揚子雲言蟻螬或謂之天螻然則亦與物同  
名非爾雅之鼓矣

魯詩

申公培魯人少事齊人浮丘伯受詩爲楚王太子  
戊傅及戊立爲王胥靡申公申公媿之歸魯以詩  
經爲訓以教無傳疑是爲魯詩于是蘭陵王臧代  
趙綰皆從申公受學臧爲郎中令綰爲御史大夫  
皆以明堂事自殺其他弟子如同郡臨淮太守孔  
安國膠西內史周霸城陽內史夏寬東海太守碭  
魯賜長沙內史蘭陵繆生膠西中尉徐偃膠東內  
史鄒人闕門慶忌治官皆有廉節稱申公卒瑕丘



江公盡能傳之以授魯許生免中徐公而韋賢治  
詩事江公許生至丞相傅子玄成亦至丞相及兄  
子賞以詩授哀帝至大司馬由是魯詩有韋氏學  
而東平王式以事徐公許生爲昌邑王師其後山  
陽張長安東平唐長賓沛褚少孫亦先後事式爲  
博士由是又有張唐褚氏之學張生兄子游卿以  
詩授元帝爲諫大夫其門人琅琊王扶爲泗水中  
尉陳畱許晏爲博士由是張家更有許氏學初薛  
廣德亦事王式以博士論石渠授龔舍廣德至御  
史大夫舍至山陽太守時平原高嘉亦以詩授元  
帝爲上谷太守傳子容少爲光祿大夫孫詡以父  
任爲郎中以世傳魯詩知名王莽時逃去不仕又  
有曲阿包咸師事博士右師細君習魯詩亦去歸  
鄉里世祖卽位徵詡爲博士至大司農咸舉孝廉  
除郎中至大鴻臚永平初任城魏應亦以習魯詩  
爲博士徵拜騎都尉卒于官

齊詩

轅固生齊人以治詩孝景時爲博士竇太后好老



子書召問固曰此家人言耳太后怒令固刺彘帝  
憐之以利兵與固彘應手倒後帝以固廉直拜爲  
清河王太傅固老罷歸已九十餘矣公孫弘亦事  
固固授昌邑太傅夏侯始昌始昌授東海剡人后  
蒼蒼爲博士至少府蒼授諫大夫翼奉前將軍蕭  
望之丞相匡衡衡授大司空琅邪師丹高密太傅  
伏理詹事潁川滿昌由是齊詩有翼匡師伏之學  
滿昌又授九江張邯琅邪皮容皆至大官其後伏  
黯傳理家學改定章句作解說九篇位至光祿勳  
以授嗣子恭恭以黯任爲郎永平中拜司空恭刪  
黯章句定爲二十萬言年九十卒又蜀郡任末廣  
漢景鸞皆以明習齊詩教授著述而卒

韓詩

韓嬰燕人景帝時爲常山太傅嬰推詩之意而作  
內外傳其言頗與齊魯間殊淮南賁生受之燕趙  
間言詩者由韓生河內趙子事嬰授同國蔡誼誼  
至丞相誼授同國食子公與王吉爲昌邑王中尉  
食生爲博士授泰山豐吉吉授淄川長孫順順爲



博士豐為部刺史由是韓詩有王食長孫之學豐授山陽張順順授東海髮福皆至大宮建武初博士淮陽辟漢傅父業尤善說災異識緯受詔定圖識當世言詩推為長後為千乘太守坐事下獄死弟子健為杜撫會稽澹臺敬伯鉅鹿韓伯高最知名撫定韓詩章句建初中為公車令卒官其所作詩題約義通學者傳之曰杜君註撫授會稽趙曄曄舉有道時又有光祿勳九江召馴閬中令巴郡揚仁山陽張匡皆習韓詩匡為作章句舉有道徵

博士不就

毛詩

孔子刪詩授卜商商為之序以授魯人魯身授魏人李克克授魯人孟仲子仲子授振牟子振牟子授趙人荀卿荀卿授魯國毛亨亨作詁訓傳以授趙國毛萇時人謂亨為大毛公萇為小毛公以其所傳故名其詩曰毛詩萇為河間獻王博士授同國貫長卿長卿授阿武令解延年延年授徐敖敖授九江陳俠為新莽講學大夫由是言毛詩者本

毛詩陸疏廣要

卷下之下

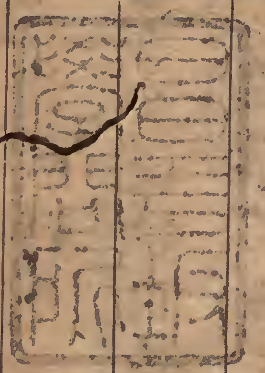
後五則



之徐叔時九江謝曼卿亦善毛詩乃為其訓東海  
 衛宏從曼卿受學因作毛詩序得風雅之旨世祖  
 以為議郎濟南徐巡師事宏亦以儒顯其後鄭眾  
 賈逵傳毛詩馬融作毛詩傳鄭玄作毛詩箋然魯  
 齊韓詩三氏皆立博士惟毛詩不立博士耳

右毛詩疏二卷或曰吳太子中庶子烏程令陸  
 璣作也或曰唐吳郡陸璣作也陳氏辨之曰其  
 書引爾雅郭璞注則當在郭之後未必吳時人  
 也但諸書援引多誤作璣案璣字士衡晉人本

不治詩則此書為唐人陸璣字元恪者所撰無  
 疑矣後世失傳不得其真故有疑為贗鼎者或  
 又曰贗則非贗蓋撫拾羣書所載漫然釐為二  
 卷不過狐腋豹斑耳其說近之海隅毛晉識





毛詩陸疏廣要

九十

汲古閣

毛詩陸疏廣要卷下之下終



