

覆盆子

主腎精虛竭酒足蒸乾
為末或散或丸服之

胡麻

即黑脂麻也填精補髓
晒乾為末或散或丸服之

韭子

主遺精白濁又龍骨
瀉精微炒為末或散或丸服之

龍骨

主遺精白濁又龍骨
瀉精微炒為末或散或丸服之

鹿茸

主虛損或散或丸服之
或酒服之

黃狗肉

主虛損或散或丸服之
或酒服之

臍臍

主虛損或散或丸服之
或酒服之

導引法

擦腎俞胃前或下
遺精用短末或法
目閉口舌頂止
病自安舌頂止
遺精用短末或法
目閉口舌頂止

鍼灸法

疾久則水此法
行兩三遍此法
脚後容貫下頂
腦後容貫下頂
俱仲兩手大指
間穴用右手大指
俱仲兩手大指

氣為精神之根

東垣曰氣者神之
根也○氣者神之
根也○氣者神之

氣生於穀

行氣主便行氣
行氣主便行氣
行氣主便行氣



義焦亦類此
 衆人同息地是也
 息天則地陰關也
 陽下六虛六虛六虛
 行其象也張橫渠曰
 鼻息之變往來不窮
 出謂之變往來不窮
 之在人身一氣之
 都氣聚于膻中
 鼻之氣聚于膻中
 氣為呼吸之根
 呼正理曰
 吸及乎人
 受生之初
 在胎之內
 隨靈丹
 肝注於脾
 復注於腎
 亦如陽
 行之一
 右前
 後二
 十而

生氣之原
 肺與脾
 內不外
 之至五
 邪氣之
 刻入分
 復合於
 肝注於
 脾復注
 於腎亦
 如陽行
 之一右
 前後二
 十而



胎息法

真誼曰人在胎中不以口鼻呼吸故謂之胎息

調氣訣

席祖曰神氣之道當得密室閉戶安床

胎息法真誼曰人在胎中不以口鼻呼吸故謂之胎息... 胎息法真誼曰人在胎中不以口鼻呼吸故謂之胎息... 胎息法真誼曰人在胎中不以口鼻呼吸故謂之胎息...

所是心無所動... 胎息法真誼曰人在胎中不以口鼻呼吸故謂之胎息... 胎息法真誼曰人在胎中不以口鼻呼吸故謂之胎息...



甚煉已苦行以防耗此
神氣便是長生之術

肺主氣

清潤之氣。又曰肺藏氣。有餘則喘咳。不
足則息利。少氣。靈樞曰。胸中為氣之海。肺

脉法

寸口脉微而澁者。微者如羹上肌者。陽氣微。澁者如砂。經曰。寸口脉浮而澁者。汗出如流珠者。衛氣衰也。又曰。寸口脉沉而澁者。心氣衰也。又曰。寸口脉弦而澁者。肝氣衰也。又曰。寸口脉洪而澁者。脾氣衰也。又曰。寸口脉芤而澁者。肺氣衰也。又曰。寸口脉微而澁者。腎氣衰也。又曰。寸口脉沉而澁者。心氣衰也。又曰。寸口脉浮而澁者。肝氣衰也。又曰。寸口脉洪而澁者。脾氣衰也。又曰。寸口脉芤而澁者。肺氣衰也。又曰。寸口脉微而澁者。腎氣衰也。

氣為諸病

無降氣上氣皆是肺受火邪氣得炎上之化。有升
氣諸痛皆因於火。濟火也。張子曰。風傷氣。為疼痛寒
滿。氣者為戰。標暑傷氣。為閉結。序例曰。人生氣中。如魚在
水。水濁則魚瘦。氣昏則人病。邪氣之傷人。最為在
重。經絡既受。此氣傳入藏府。隨其虛實。冷熱結以
成。而變遂廣矣。

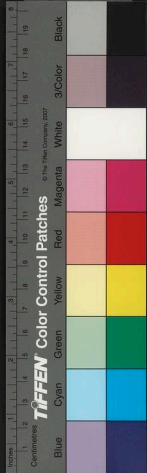
氣逸則滯

人不多運動。化終日。惟是閑人。多生此病。蓋開藥之
使。不也。是以動氣力。飽食而生。心勞。食不。通。閉。脈。凝。滯。
貴。常。頂。力。不。時。或。疲。於。忌。把。飲。食。珠。羞。便。乃。寢。苦。
暢。譬。如。泥。水。不。汗。不。至。疲。極。所。貴。榮。潤。而。通。血。脈。調。
滯。亦。令。氣。結。結。者。行。動。不。愈。重。者。擗。皮。一。物。湯。氣。

橘皮一物湯

新橘皮洗淨一兩。入水煎服。





七氣

七氣者喜怒悲思憂驚恐或以為寒熱悲怒喜憂
則生痰痰為則氣愈結故調氣必先豁痰如七氣
湯以半夏主治而官桂佐之甚良法也又曰七氣
痰打干痰疑結如紫或中滿難食或上氣喘急
喉之問咯不出熱不發或中滿難食或上氣喘急
日氣喘曰氣喘曰氣喘曰氣喘曰氣喘曰氣喘曰氣喘
齊服七氣湯四七湯
宜心氣飲香橘湯

七氣湯

七氣湯治七情鬱結心腹絞痛半夏製三錢人參肉桂七草各七分或破膜甚如梅核室碍於咽

四七湯

四七湯治七情鬱結心腹絞痛半夏製三錢人參肉桂七草各七分或破膜甚如梅核室碍於咽

分心氣飲

分心氣飲治七情鬱結心腹絞痛半夏製三錢人參肉桂七草各七分或破膜甚如梅核室碍於咽

六分青皮陳皮木通大腹皮香附子藿香各五分
紫奪藥八分左刺薑六分厚朴製一錢二分
接骨蓬朮麥門冬苦荬桂皮香附子藿香各五分

香橘湯

香橘湯治七情鬱結心腹絞痛半夏製三錢人參肉桂七草各七分或破膜甚如梅核室碍於咽

九氣

九氣者喜怒悲思憂驚恐或以為寒熱悲怒喜憂
則生痰痰為則氣愈結故調氣必先豁痰如七氣
湯以半夏主治而官桂佐之甚良法也又曰七氣
痰打干痰疑結如紫或中滿難食或上氣喘急
喉之問咯不出熱不發或中滿難食或上氣喘急
日氣喘曰氣喘曰氣喘曰氣喘曰氣喘曰氣喘曰氣喘
齊服七氣湯四七湯
宜心氣飲香橘湯

七曰風氣三日寒氣四曰熱氣五日山嵐瘴氣積聚於心
留皆不越故氣耗矣思則心有所存神一曰購氣二
神無所歸慮無所定則氣亂矣旁則端息正氣
膜理開榮衛通汗大泄故氣泄矣驚則心無所倚
故氣不則精却却則不通榮衛閉則氣還還則中下焦脹
矣氣不和志達榮衛通則氣下寒則氣收則何病上生此
則氣不和志達榮衛通則氣下寒則氣收則何病上生此
伯氣和志達榮衛通則氣下寒則氣收則何病上生此
氣對日怒則氣耗思則氣下寒則氣收則何病上生此
伯氣和志達榮衛通則氣下寒則氣收則何病上生此

腹刺痛發則發死宜神九氣湯正氣天香湯
○九氣治法高者抑之寒者熱之熱者
寒之驚者平之勞者溫之結者散之
喜者以恐勝之悲者以喜勝之如

神九氣湯治九氣作痛香附子片薑黃甘草
分氣本為末每服一錢鹽湯煎服

正氣天香湯治同上亦治婦人氣痛香附子三錢烏
蓋湯點水煎服或為末

中氣

本車曰九人暴喜傷陽暴怒傷陰憂愁悒意氣多
致致投人若有此證急則蘇合香溫口多痰涎中
證調治人身氣涼而中風痰投之稠不旋踵先用
亦無所傷中氣而以中風藥投之稠不旋踵先用
蘇合香元次用七氣湯加石菖蒲之方氏曰中氣
多不能治也皆由忿怒所致其故何哉夫中風中氣
以源流之暴也蓋少壯之人氣血未虛真才未竭

也者畏於水不能上升所以身涼無痰涎須臾便醒
上者衰之人氣血俱虛真水已竭火寡於畏得以
氣虛者入味順氣散實者四不能治也。入門口氣
者因與人相爭暴怒氣逆而暈倒也。先用薑湯灌
救麤後用木香順氣散。醫鑑曰內經曰無故而
氣復則不至不治自己謂氣暴逆也

八味順氣散

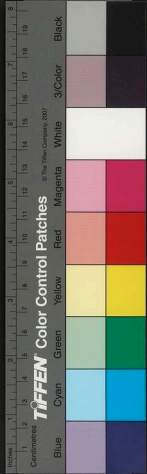
治中氣烏藥青皮香附子陳皮半夏製
並治中氣最佳入參白甘草三分右剉水

木香順氣散

治中氣烏藥青皮香附子陳皮半夏製
皮乾薑甘草厚朴枳殼各一錢木香縮砂各五分桂

上氣

有餘則喘咳上氣。上氣者呼多吸少氣息促急
也宜蘇子降氣湯秘傳降氣湯至聖
來復丹防見沉香降氣湯快氣湯



蘇子降氣湯

治上氣喘促半夏麩蘇子炒研各一錢

秘傳降氣湯

治上氣及氣不升降頭目昏眩腰脚無

沉香降氣湯

治氣不升降二錢縮砂五錢沉香四錢

快氣湯

治同上香附子每兩半縮砂八錢甘草

一方

辛上氣喘急鳴息便發絕人參為網未每

又方

酒中經土白芥子溫服外搗碎處浸二升

下氣

氣目下氣也。又曰癩癩勞瘵者若氣下泄不止

短氣

明理曰短氣者氣短兩不能相續者是已若有氣

通於腸胃之外

故從腸胃中泄出也。河間曰腸

胃鬱結

氣內發而不能宣通於腸胃之外故善

小便或轉矢氣

下泄也。詳見寒門

夫氣乃氣下泄也

詳見寒門

喘而短氣

以息者實也。又曰短氣有微飲當從小便

其真者氣急而短

促是也。仲景曰平人晝夜小便

去之苓桂朮甘

陽主之腎氣九亦主之。聖藥

水在胸中者有風

濕相搏者續是也。有虛者大抵心

腹脹滿者為實

邪在裏心腹滿者為虛。去莢

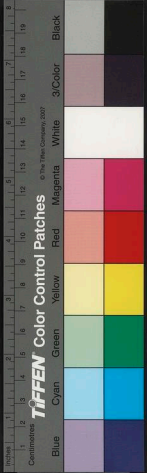
氣不黃茂補之

息宜調中益氣散則中虛倦無力

脈沉胃中短氣

寸口





冬桂木甘湯

治胃有痰飲短氣赤茯苓二錢桂枝白

少氣

綱目曰少氣者氣少不足以言也靈樞曰肺藏

不能動又曰膈中為氣之海不足則少氣不

也言而終月乃復言者奪氣也宜生散

也言而終月乃復言者奪氣也宜生散

也言而終月乃復言者奪氣也宜生散

也言而終月乃復言者奪氣也宜生散

也言而終月乃復言者奪氣也宜生散

也言而終月乃復言者奪氣也宜生散

也言而終月乃復言者奪氣也宜生散

也言而終月乃復言者奪氣也宜生散

也言而終月乃復言者奪氣也宜生散

也言而終月乃復言者奪氣也宜生散

也言而終月乃復言者奪氣也宜生散

也言而終月乃復言者奪氣也宜生散

也言而終月乃復言者奪氣也宜生散

也言而終月乃復言者奪氣也宜生散

也言而終月乃復言者奪氣也宜生散

也言而終月乃復言者奪氣也宜生散

也言而終月乃復言者奪氣也宜生散

也言而終月乃復言者奪氣也宜生散

也言而終月乃復言者奪氣也宜生散

冬桂木甘湯

治胃有痰飲短氣赤茯苓二錢桂枝白

少氣

綱目曰少氣者氣少不足以言也靈樞曰肺藏

不能動又曰膈中為氣之海不足則少氣不

也言而終月乃復言者奪氣也宜生散

也言而終月乃復言者奪氣也宜生散

也言而終月乃復言者奪氣也宜生散

也言而終月乃復言者奪氣也宜生散

也言而終月乃復言者奪氣也宜生散

也言而終月乃復言者奪氣也宜生散

也言而終月乃復言者奪氣也宜生散

也言而終月乃復言者奪氣也宜生散

也言而終月乃復言者奪氣也宜生散

也言而終月乃復言者奪氣也宜生散

也言而終月乃復言者奪氣也宜生散

也言而終月乃復言者奪氣也宜生散

也言而終月乃復言者奪氣也宜生散

也言而終月乃復言者奪氣也宜生散

也言而終月乃復言者奪氣也宜生散

也言而終月乃復言者奪氣也宜生散

也言而終月乃復言者奪氣也宜生散

也言而終月乃復言者奪氣也宜生散

也言而終月乃復言者奪氣也宜生散

獨參湯

治氣虛發熱百脈搖動有如蟲行相火自足

黃芪湯

治氣虛發熱百脈搖動有如蟲行相火自足

四君子湯

治氣虛發熱百脈搖動有如蟲行相火自足

參黃芪湯

治氣虛發熱百脈搖動有如蟲行相火自足

參黃芪湯

治氣虛發熱百脈搖動有如蟲行相火自足

參黃芪湯

治氣虛發熱百脈搖動有如蟲行相火自足

參黃芪湯

治氣虛發熱百脈搖動有如蟲行相火自足

參黃芪湯

治氣虛發熱百脈搖動有如蟲行相火自足

參黃芪湯

治氣虛發熱百脈搖動有如蟲行相火自足

參黃芪湯

治氣虛發熱百脈搖動有如蟲行相火自足

益氣丸

益氣丸 凌言語多損氣氣少懶語能補上益氣人參
味子二一十一粒右極細末水浸餅和丸五錢五
每丸九細嚼津液下油餅乃和油餅也

氣痛

氣痛 為痰多因七情飲食鬱逆胃脘之積初起宜辛溫開鬱
行氣豁痰消積久則宜辛寒降火以除根

清膈蒼莎丸

清膈蒼莎丸 治濕熱散鬱止痛蒼木二兩便香附子
一兩半黃連黃芩各五錢右為末取紅

枳橘湯

枳橘湯 治胃宿痛積皮入錢枳殼一錢半右
沉麝元一枳橘湯復元通氣散神

神保元

神保元 治諸氣注痛又治心膈痛腹脇痛腎氣痛全
各二錢半朱砂一錢神砂五錢右為末蒸餅和丸

木香破氣散

木香破氣散 治氣痛香附子四兩烏藥薑黃各二兩
木香甘草各五錢右為末每二錢蓋

撞氣阿魏元

撞氣阿魏元 治一切氣痛蓬朮炒丁香皮炒陳皮青
心白芷各五錢阿魏兩切片薑黃一兩同炒椒各二

木香順氣丸

木香順氣丸 治諸氣痞滯腸痛黑牽牛子各一兩
每取三九空以薑蓋切片薑黃一兩同炒椒各二

香薷順氣丸

香薷順氣丸 治諸氣痞滯腸痛黑牽牛子各一兩
大溫水下一九使氣升降而歸於腎也

熟瓜

熟瓜 去皮同搗丸如菽豆大溫水下

神保元

神保元 治諸氣注痛又治心膈痛腹脇痛腎氣痛全

木香破氣散

木香破氣散 治氣痛香附子四兩烏藥薑黃各二兩

撞氣阿魏元

撞氣阿魏元 治一切氣痛蓬朮炒丁香皮炒陳皮青

木香順氣丸

木香順氣丸 治諸氣痞滯腸痛黑牽牛子各一兩

香薷順氣丸

香薷順氣丸 治諸氣痞滯腸痛黑牽牛子各一兩

大溫水

大溫水 下一九使氣升降而歸於腎也

香薷

香薷 治諸氣痞滯腸痛黑牽牛子各一兩

木香

木香 治諸氣痞滯腸痛黑牽牛子各一兩

香薷

香薷 治諸氣痞滯腸痛黑牽牛子各一兩

大溫水

大溫水 下一九使氣升降而歸於腎也



木香攪柳九

治濕熱氣帶痞痛大黃四兩黑丑頭末
青皮陳皮香附子蓬朮黃栢各一兩右為

流氣飲子

治氣注疼痛或腫脹大腹子積黃芪枳實半夏製
防風甘草各七分半右到薑三片棗二枚水煎服門

木香流氣飲

治諸氣痞痛或腫脹腹脹陳皮一錢藿香木
各七分半白朮肉桂木通枳實蘇合六分草

三和散

治諸氣鬱滯或脹或痛川芎一錢沉香紫蘇
陳皮甘草各三分右煎服

烏沉湯

治諸氣背脊心腹痛烏藥一兩沉香五錢甘
草灸四錢人參三錢右細末每錢薑盪湯

復元通氣散

治氣不宣通周身疼痛白丑頭末二兩
皮去白玄胡索甘草各一兩木香五

神仙沉麝元

治一切氣痛不可忍甘草木香五錢右
每木熬甘草作膏搜和藥末九如艾實大

一粒金丹

治氣痛亞美蓉印鴉片二錢半阿魏一錢
木香牛黃為末以鴉片五分半右將沉香

小烏沉湯

治諸氣心腹刺痛香附子二兩烏藥一兩
沉香甘草各二錢半右為末每錢沸盪

湯服

下神效



氣造

一方甘草一切氣痛香右細未竒二錢鹽湯服... 震極曰黃帝曰何謂逆而亂岐石對曰清氣在... 濁氣在陽榮氣順味儲氣逆行清濁相干亂在... 中伏亂于肺則侷閉氣喘按手則呼離于賜胃則... 靜伏亂于牙臂則為四厥亂于頭則為厥逆頭... 重眩亂入門曰氣逆者氣白腹中時時上衝也... 言冷氣從下而上皆屬於火氣丹肝而病入扶... 相火其熱甚自覺其冷非真冷也又曰氣之上... 逆屬陽無寒之理覺寒者乃火極也水也氣之... 門曰散火之法必先破寒者乃火極也水也氣之... 逆宜退熱清氣湯導氣煎九火感者陰降火... 湯加便香附子... 退熱清氣湯製氣煎柴胡陳皮赤茯苓各一錢半夏... 三縮砂七粒研木香甘草各... 三分右到薑三片水煎服門

退熱清氣湯

道氣枳殼丸

炒頭末黑丑炒青皮陳皮桑白皮炙蘿菔子炒白... 湯下為未薑汁糊和丸梧子大每三五十九撮皮... 下曬

氣鬱

或成飲食以致津液不行清濁相干自氣成積自... 積因飲食為之鬱或鬱之病多無停腫脹滿而... 滯濕帶而成熱故氣鬱之病多無停腫脹滿而... 下門曰鬱者病結不散也氣鬱復元通氣散痰壅... 滯宜順氣導痰散鬱觀上氣鬱宜通氣散痰壅... 氣散木香調氣散鬱觀上氣鬱宜通氣散痰壅... 脹宜沉氣飲子木香流氣飲... 五皮散沉氣飲子木香流氣飲... 交感丹治諸氣鬱滯一切公私拂情名利失志抑鬱

交感丹

浸諸日取炒從神四兩右為未蜜九彈子大海... 問諸日取炒從神四兩右為未蜜九彈子大海... 浸諸日取炒從神四兩右為未蜜九彈子大海



一丸細嚼以降
氣湯送下

降氣湯 香附子製 茯苓神甘草

木香勻氣散 治氣鬱滯 香木香丁香白檀香白豆蔻各二

錢右為未每二錢薑三片紫蘇五葉益少許煎湯服

上下分消導氣湯

治氣鬱滯功勝分心氣飲常患氣喘

考赤茯苓厚朴青皮香附子便炒各二兩黃連薑

末神變糊和九白湯下七八兩薑三片水煎服或為

氣不足生病 腦為之不滿耳為之苦鳴頭為之苦傾目

陰陽皆虛火自當之 為之腹中氣不足便為之變腸為之推而揚之

氣絕 俱絕者為志先死陰氣絕則目系轉轉則目運目暈

者其入死身色必青陰氣前絕陽氣後絕

者其入死身色必青陰氣前絕陽氣後絕

者其入死身色必青陰氣前絕陽氣後絕

者其入死身色必青陰氣前絕陽氣後絕

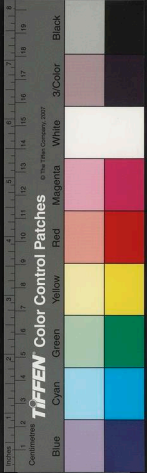
者其入死身色必青陰氣前絕陽氣後絕

者其入死身色必青陰氣前絕陽氣後絕

者其入死身色必青陰氣前絕陽氣後絕

者其入死身色必青陰氣前絕陽氣後絕

者其入死身色必青陰氣前絕陽氣後絕



黃散解毒湯。傷寒多合二陳湯。効驗積多。平
 無效者。以破故紙為君。則效其方。破故紙炒。一兩。
 苗香炒。乳香各五錢。為末。蜜丸。梧子。大空心白。湯
 下。燕無以收。也。蓋肺主氣。病用氣藥。青木香。元氣香
 順氣。九皆用。破故紙。所以使氣升。降而歸於腎。藏
 也。入門曰氣。病通用。二陳湯。絞。上焦氣滯。加
 枳殼。下焦氣滯。加黃連。香附。氣虛。加參。木香。檀。加厚。枳。實。三錢。
 實。加烏藥。香附。氣虛。加參。木香。檀。加厚。枳。實。三錢。
 升。加烏藥。香附。氣虛。加參。木香。檀。加厚。枳。實。三錢。
 病。經。之。言。壯。者。不。思。正。氣。虛。者。不。能。運。行。邪。氣。或。氣。法。
 子。不。用。補。法。氣。何。由。行。愈。性。者。不。能。運。行。邪。氣。或。氣。法。
 皮。泄。逆。氣。紫。蘇。散。表。氣。厚。升。降。真。氣。腦。檀。香。散。至。高
 凡。此。皆。逆。氣。上。行。胃。氣。沉。香。升。降。真。氣。腦。檀。香。散。至。高
 不能。治。氣。之。毒。

通治氣藥宜用蘇合香元至聖求復丹交感丹四七傷

子小香疏

蘇合香元治一切氣疾及中氣上氣氣逆氣鬱氣痛

合砂礞石犀角訶子皮香附子草薢各二兩
 青油香蜜搜乳香龍腦各一兩
 三九并華水或溫水溫酒盞湯化服
 謂之龍腦蘇合元無龍
 脂則謂之麝香蘇合元

至聖求復丹治氣不升降一切危急之證可冷可熱

硝石硫黃各一兩同為細末入坩內以微火溫炒
 以抑木篋不住手攪令陰陽氣相入不可火太過
 恐傷藥力再研極細名去砂石晒乾玄精石研飛
 一兩五靈脂水飛登去砂石晒乾玄精石研飛
 去白各二兩為末和勻以好醋打麩糊攪和九如
 豌豆大每服三十粒或五十粒空心粥飲吞下



單方四種二十

人參補五藏氣不足又治氣弱氣短

木香治心腹一切氣痛○九腔中下二焦氣須以水

陰火上升則當用黃柏知母而少用木香佐之○

片薑黃治氣鬱散帶氣治腹痛並佳

黃芪補液曰實衛氣能溫分內充皮膚肥腠理又

生薑此藥能行陽而散氣煎服良

香附子木香散開氣泄肺氣佐以沉香無不升降又

白豆蔻下氣斂味令胃氣上行未服佳

牽牛子黑者屬水白者屬金乃瀉氣之藥也

沉香升降真氣又能養諸氣土而天下而泉用

枳殼下氣斂正停曰稟受素壯而氣刺痛用枳殼

烏藥治一切氣痛○九腔中下二焦氣須以水

檳榔專破滯氣下行又泄胃中至高之氣未服良

厚朴走五藏一切氣又

厚朴走五藏一切氣又

厚朴走五藏一切氣又

厚朴走五藏一切氣又

厚朴走五藏一切氣又

厚朴走五藏一切氣又

厚朴走五藏一切氣又



訶子皮 下氣治一切氣虛人宜緩服少服蓋雖

龍腦 下惡氣其性輕浮飛揚能透

麝香 辟惡氣入膈能引藥氣透達

未服又入丸藥用

陳皮 下氣又治逆氣積皮三分加青皮一分煎服能

青皮 下氣苦去滯氣積結及膽

蘿藦 大下氣草木中惟蘿藦下氣最速為其辛也生

而氣煎服未服並佳

葱白 通陽氣以通上下之陽

紫蘇葉 下氣與白皮相煎服方中多

人乳 益氣為百藥之長

牛肉 補虛益氣燄養氣血

黃狗肉 味益氣補陽氣和五

六字氣訣 歷時取精其法以口氣呼肺氣四肺氣又腎氣三

腎時取精其法以口氣呼肺氣四肺氣又腎氣三

也呼養脾不時養三焦切忌出聲肺冬吹養耳

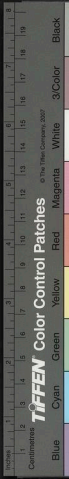
十細病六呼病十呼病十呼病十呼病十呼病

大細病六呼病十呼病十呼病十呼病十呼病

鐵灸法

至陰取間使神門取太淵取尺澤取食下消灸





守靈常長九寸丹錦飛靈狀如未開
 卽神在字如神停七寸六分黃白素衣赤
 覆益其色黃如神華蓋其形長八寸錦衣
 裳黃雲龍長三寸六分如雲白錦衣
 黑子胎如龍字成六寸二分如白錦衣
 華恬狀如龍字成六寸二分如白錦衣
 不煩快存真泥九百節皆有神日黃庭多
 舉身中三部上八景皆有神日黃庭多
 神神右腎神胃神脾神左陽神神神神
 小腸神右腎神胃神脾神左陽神神神神
 中膈九官真神神神神神神神神神神
 聖有魄元氣九臟神神神神神神神神
 宮有魄元氣九臟神神神神神神神神
 內有魄元氣九臟神神神神神神神神
 也又有一萬八千六百五十五
 天賦性賦性賦性賦性賦性賦性賦性

五藏 心乃一身之主能靈萬神為之
 神五藏所藏之神
 肝藏魂魂者神之
 脾藏意意者神之
 肺藏魄魄者神之
 腎藏志志者神之
 心藏神神者神之
 神者神之

藏氣 絕則神見於外
 死矣問其無錫人立於前曰公不可苦思而食如子
 矣矣問其無錫人立於前曰公不可苦思而食如子
 死矣問其無錫人立於前曰公不可苦思而食如子
 矣矣問其無錫人立於前曰公不可苦思而食如子

脈法 則脈沉滯怒傷肝則脈濡恐傷腎則脈沉驚傷膽則脈洪傷心則脈
 則脈沉滯怒傷肝則脈濡恐傷腎則脈沉驚傷膽則脈洪傷心則脈
 則脈沉滯怒傷肝則脈濡恐傷腎則脈沉驚傷膽則脈洪傷心則脈
 則脈沉滯怒傷肝則脈濡恐傷腎則脈沉驚傷膽則脈洪傷心則脈

則脈沉滯怒傷肝則脈濡恐傷腎則脈沉驚傷膽則脈洪傷心則脈
 則脈沉滯怒傷肝則脈濡恐傷腎則脈沉驚傷膽則脈洪傷心則脈
 則脈沉滯怒傷肝則脈濡恐傷腎則脈沉驚傷膽則脈洪傷心則脈
 則脈沉滯怒傷肝則脈濡恐傷腎則脈沉驚傷膽則脈洪傷心則脈

恐

氣微弱故為恐又曰精氣并於腎則恐由心虛而

悲

謂成於思因思而遠慕謂之慮又曰林陽思慮則傷

思

謂成於思因思而遠慕謂之慮又曰林陽思慮則傷

憂

憂內經曰肺在志為憂又曰憂則氣沉

愛

四藏俱傷矣明治怒方膏附未甘草

怒

情生年徒陰怒氣又血死內散衛度暴內直魄
傷未八自下陽氣並并氣經而故通生喜經魄
人嘗十傷於為難上怒於則上氣絕日不
惟餘觸地陰而氣怒於上而氣絕日不
怒為步來中開才乘陰出之嘔血及發泄矣
甚佐喜怒則肝木便克脾土脾傷則七
氣益怒則肝木便克脾土脾傷則七

喜

直魄寒溫乎喜怒者志意不和精神專
魄寒溫乎喜怒者志意不和精神專



加味溫膽湯

治心膽虛怯 觸事易驚 延與氣持 變生

半夏和實竹茹各八分 人參白茯苓柴胡麥門冬 苦苈各六分 甘草四分 右剉作一貼 薑三片 棗二

枚 水煎服 溫膽湯

加味定志丸

治痰迷心曠 驚悸怔忡 白痰 冬三兩 遠

志石菖蒲各二兩 人參一兩 琥珀 各五錢 右為末 蜜丸 梧子大

清心補血湯

治勞心思慮 損傷精神 頭眩目昏 心虛

芍藥炒 茯苓汁 酸棗仁 炒 麥門冬 各一錢 川芎 生地 黃陳 反 捲 子 炒 甘 草 炙 各 五 分 五 味 子 十 五 粒 右 判 作 一 貼 水 煎 服 補 血 湯 治 用 方 名 當 歸 飲

辰砂妙香散

治心氣不足 驚悸怔忡 恍惚 惡

辰砂 神黃芪 遠志 薑 棗 各 一 兩 人 參 錢 右 為 末 每 錢 未 砂 三 錢 木 香 二 錢 半 麝 香 一 錢 右 為 末 每

二錢 溫酒調下 飲

養心湯

治憂愁 思慮 傷心 或勤政 勞心 以致 心神 不

養心 黃芪 麥冬 炙 遠志 薑 棗 各 一 兩 人 參 錢 右 為 末 每 錢 未 砂 三 錢 木 香 二 錢 半 麝 香 一 錢 右 為 末 每

靜神丹

治憂愁 思慮 傷心 或勤政 勞心 以致 心神 不

神丹 黃芪 麥冬 炙 遠志 薑 棗 各 一 兩 人 參 錢 右 為 末 每 錢 未 砂 三 錢 木 香 二 錢 半 麝 香 一 錢 右 為 末 每

寧志元

治心虛 驚悸 怔忡 白痰 冬三兩 遠

寧志元 琥珀 歸 酸 棗 仁 炒 遠志 酒 浸 半 日 取 肉 各 五

養血安神湯

治驚悸 怔忡 白痰 冬三兩 遠

養血 神黃芪 遠志 薑 棗 各 一 兩 人 參 錢 右 為 末 每 錢 未 砂 三 錢 木 香 二 錢 半 麝 香 一 錢 右 為 末 每



朱砂膏

子仁黃連酒炒各五分甘草交
三分右劍作一甚昏迷不省甘
石驚無至各五錢朱砂砂治確各
龍腦一錢麥門冬湯調下
未每二錢治心氣鬱滯各一錢
加味四七湯

常法治驚

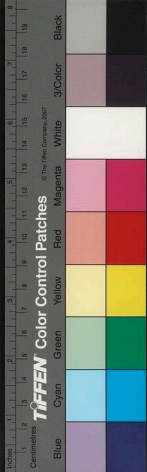
者為陽從外入也
此一手按於交椅之上當前
連擊四猛擊之其後徐徐驚
入擊者平後常驚而見之
越也從門下擊兒使之下所
貼龍七片棗二枚石蒲半寸
八分遠志薑製甘草各五分
右煎服

征忡

戴氏曰忡者心中躁動不安
者是也忡者心中躁動不安
也。網目忡者心中躁動不安
則耳聞大聲目擊異物遇險
虛有揚揚之狀是為驚悸心
快而不動是為怔忡者心中
搖而不得安靜無時而作
揜久而成疾在下者怔忡
或金鎖匙具母氣鬱者加
麥門冬沉香或朱砂飲者
五苓散沉香或朱砂飲者
子安神蒲心怔忡者宜
辰砂寧志丸怔忡者宜
益榮湯

益榮湯

石小一錢五片棗二枚石蒲半寸
對每七錢五片棗二枚石蒲半寸
石小一錢五片棗二枚石蒲半寸
對每七錢五片棗二枚石蒲半寸
石小一錢五片棗二枚石蒲半寸
對每七錢五片棗二枚石蒲半寸
石小一錢五片棗二枚石蒲半寸
對每七錢五片棗二枚石蒲半寸



茯苓飲子

治痰飲蓄於心胃怔忡不已一兩沉香屑

董木湯

治虛人停飲怔忡白薑生白朮赤茯苓半夏

安神補心湯

治怔忡驚悸歸生地黃茯苓神黃木各

四物安神湯

治心中無血如魚無水怔忡跳動當歸

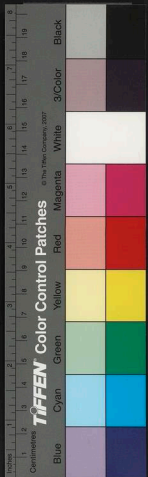
朱雀丸

治心神不定怔忡健忘火不下降時復振跳

健忘

和九梧子大以朱砂五錢水飛
靈樞曰黃帝問人之善忘者何氣使然岐伯對曰
上氣不足下氣有余腸胃實而心虛則健忘而

始無終言談不知有爽者○戴氏曰健忘者為事有
神短少者多亦有爽者○戴氏曰健忘者為事有
於下氣并於上亂而昏忘○丹溪曰健忘者為事有
愚願不知人事者○尾此以為病之名非生書之
力思量不來也主心脾二者皆散神不守
官亦主思此由思慮過多心傷則血耗散神不守
舍脾傷則胃氣衰憊而慮愈深二者皆令人事
然而忘也治法必先養其幽閒此則安樂之使
定智之劑調理必先當其情如神鬱引神歸舍
其絕於憂慮遠其六腑七情少此則神安矣
丹主之或耐稟陰魄不足善忘者宜定志九開神
散如年老善忘者湯歸脾湯加減補心湯天王補





心丹防見降心丹壯元丸加
宋壽星元朱子讀書丸補丸

引神歸舍丹

和糊作九梧子大每五
十九壹草根煎湯下隊
治心風健忘南星牛膽製二兩朱砂一
兩付子童便浸炮七錢右為末猪心血

定志丸

遠志製各二兩朱砂一兩內半為衣
為末蜜丸梧子大每五
治心氣不足忽忽喜忘神理不安驚悸恐怯
治健忘以定志丸下五七十九
治老人昏忘及中風後健

開心散

治未發九梧子大每五
治健忘以定志丸下五七十九
治老人昏忘及中風後健

加減固本丸

治未發九梧子大每五
治健忘以定志丸下五七十九
治老人昏忘及中風後健

加味茯苓湯

益智仁各一錢甘草五分右到作
一貼薑三片烏梅一箇同煎服
治寒濕心包健忘失事言語如痴人參

聰明湯

草水炮去骨薑汁製石菖蒲各等分右對每
治多忘久服能日誦千言白茯苓遠志以甘

歸脾湯

二錢水煎服或為末每
治憂思勞傷心脾健忘怔忡當歸龍眼肉酸
木香五分甘草二枚水煎服

加減補心湯

知母並酒炒各五錢人參白朮石菖蒲
甘草三錢右到分二貼水煎服
治諸虛健忘陳皮白茯苓當歸天門冬麥門

降心丹

蜜丸二兩肉桂朱砂各五錢右為末
治心腎不足健忘熟地黃當歸天門冬麥門
冬各三兩白茯苓人參山藥茯苓神遠志薑製

壯元丸

志生服讀書辛苦并健忘怔忡不寐及不善記而多
肉乾服之能日誦千言胃藏萬卷遠志薑製龍眼
白茯苓歸酒洗玄參朱砂石菖蒲各三錢人參

各二錢

右為末猪心血和丸藥豆大金丹去油

糯米湯下二

加味壽星元

治痰涎留于心包精神不守健忘恍惚
或風濕脚作手足抽掣大半夏製六
兩天南星炮三兩朱砂水飛一兩錫珀白礬枯
各五錢母真珠一錢右為末薑汁麩糊和丸梧子
下朱砂為衣糊湯

朱子讀書丸

治健忘神遠志董製各一兩人參陳
皮各七錢石菖蒲當歸各五錢甘草二
錢半右為末麩糊和丸茶送下

孔子大聖枕中方

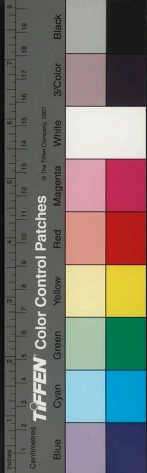
製服之石菖蒲各等分右為末酒調下
衣臨卧以燈心煎湯令入睡明龜板龍骨遠志董
錢半右為末麩糊和丸茶送下

心澹澹大動

而澹澹大動也又曰澹病者心中澹澹恐如人將捕
澹澹大動也又曰澹病者心中澹澹恐如人將捕

癩痢

於頭中又癩痢者痰邪逆上陽分則癩其
實一也又癩痢者痰邪逆上陽分則癩其
地而在腦動風病起於心氣不足謂之熱風
相感而動風病起於心氣不足謂之熱風
疾有也納大驚氣上為胎病此得之在母腹中
黃帝問曰人生而有病者何也曰胎中受病
之變伯對曰人生而有病者何也曰胎中受病
於左動更須生發一脈熱者是也虛而有
痰則動更須生發一脈熱者是也虛而有
心忪也內經曰胃之大絡名曰虛里是也
逐水消飲之劑陳湯芩夏湯皆是也
寒傷心主也陽司天寒淫勝則病心澹澹大動
內經曰太陽司天寒淫勝則病心澹澹大動





火與驚三者而已
 宜開痰鎮心者
 如心經吐熱當清心除熱如發時作止而無聲
 將首時吐涎沫省後復發則平日無聲則沉
 中風中寒中暑尸厥之類也平日能言者則不樂言
 後日不言發則如癡者甚則僵仆宜倒咬牙作聲吐涎
 語無倫如醉如癡者卒然倒咬牙作聲吐涎
 味浮為陽病宜妙香醒胎前宜燒沉為除元氣
 五脈歸心瘦人宜灸心宜清心宜燒沉為除元氣
 痰迷心竅宜灸心宜清心宜燒沉為除元氣
 宜甘遂散吐下之因驚當歸龍薤元燒沉為除元氣
 氣血不足宜滋陰寧神當歸龍薤元燒沉為除元氣
 人宜加味道陰寧神當歸龍薤元燒沉為除元氣
 實安神頭九活虎丹蝠散紫丹九病愈復發宜
 龍婦

丹 諸膏

燒丹

再用麴胎驚發痲太陰玄精石輕粉各一錢
 大一分兒五取去九再研細下滴水為丸如米
 延以少女患癩遇陰兩及驚則作聲似羊鳴丹
 且令四物湯助藥功令加減
 五生九治陰癩身生用一兩為末薑汁糊九附
 每三子或五各生用一兩為末薑汁糊九附
 痰薑湯下五各生用一兩為末薑汁糊九附

追風祛痰丸

汁浸角水浸天南星一分夏葛洗為末
 半浸角水浸天南星一分夏葛洗為末
 自角炒各一兩全蝎風一分夏葛洗為末
 末薑汁糊和九梧子大朱砂為衣薑湯吞下七為

東醫藥學

十九

清心滾痰丸

治癲癩驚狂一切怪證專治痰火大黃
酒蒸黃芩各四兩青礞石同煨硝磺如
香五分自角朱砂水飛各五錢沉香二錢半麝
金五分右為末水和作丸梧子大朱砂為衣溫水
下七十

龍腦安神丸

治五種癲癩無問遠近白茯苓三兩入
犀角鎊各一兩牛黃五錢龍腦麝香各三錢白砂
馬牙硝各二錢金箔三十五片右為末蜜丸
大金丹化為衣每九粒溫水
裏涼水化下

金箔鎮心丸

治癲癩驚狂一切痰火之疾牛膽
五錢半黃雄黃真珠各二錢麝香半錢右為末
和兩作三十九粒金箔為衣每九粒溫水
控涎丸
治諸癩久宿川烏生半夏各五錢全蝎七枚
薑汁浸一宿

甘遂散

治五種癲癩及婦人血迷神效甘遂末
內再辰砂以線扎縛皮紙包煨慢火煨取藥出
細研
所煨猪心煎湯化下
惡物即止不效再服一丸

驚氣元

治因驚失心遂成癲疾發則眩暈昏塞醒則
白花蛇精神若痴紫蘇子一兩附子木香白礞石
麝香各五錢朱砂五分南星各二錢全蝎二錢
龍眼花五錢朱砂五分南星各二錢全蝎二錢
酒化下

抱膽丸

治一切癲癩風狂或因驚水銀兩錢先將黑
子再下朱砂乳香未各一兩并水吞下病者得睡
九如交實大每丸空一風天飼之昔患因破
莫驚動覺來即安再服有一丸可除根
之子得此疾合此藥偶有一丸可除根



天膽因名其藥
犬膽故因名之

滋陰寧神湯

治癩疾及不時暈倒痰壅搐搦當歸
芍藥白芍藥熟地黃人參茯苓神白木連志
四各一錢酸棗仁炒甘草各五分黃連酒
清星各一錢酸棗仁炒甘草各五分黃連酒

清心溫膽湯

治癩疾及不時暈倒痰壅搐搦當歸
皮半夏茯苓解鬱竹茹白朮石菖蒲黃
連薑汁炒香附子當歸白芍藥各一錢麥門冬八
分川芎遠志人參各六分甘草四分石到分二貼

春一名清心抑膽湯

歸神丹

治心神不守不足恍惚健忘或癩瘡在亂驚悸怔
心元氣長存大塊朱砂及大病後心虛能安神寧
經縛好酒蒸二枚久取紅琥珀大棗仁炒以茯苓
茵各一兩當歸各二兩深紅琥珀大棗仁炒以茯苓
和乳栝子天每服銀箔九至二九為末酒煮糊

五疔丸

治癩疔香三錢另研朱砂半錢除頭飛全錫二
錢炒雄黃一錢半另研朱砂半錢除頭飛全錫二
四兩挫碎水半升攪子每三九同煎湯下

六珍丹

治癩疔香三錢另研朱砂半錢除頭飛全錫二
錢炒雄黃一錢半另研朱砂半錢除頭飛全錫二
二各一兩丹砂水飛五錢右為末細研各一兩

錢氏五色丸

治癩疔香三錢另研朱砂半錢除頭飛全錫二
錢炒雄黃一錢半另研朱砂半錢除頭飛全錫二
飛五錢右再研極細丸每九

育魂丹

治癩疔香三錢另研朱砂半錢除頭飛全錫二
錢炒雄黃一錢半另研朱砂半錢除頭飛全錫二
麻子大薄荷研極細丸每九

育魂丹

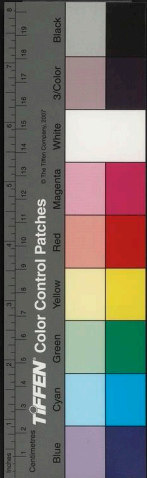
治癩疔香三錢另研朱砂半錢除頭飛全錫二
錢炒雄黃一錢半另研朱砂半錢除頭飛全錫二
砂角仁夏膽星白茯苓各六錢竹茹神白驚怕恐懼之疾山藥一兩
砂角仁夏膽星白茯苓各六錢竹茹神白驚怕恐懼之疾山藥一兩

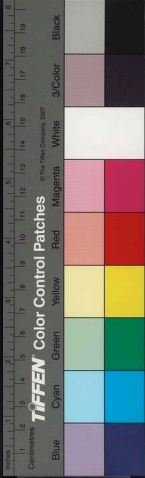
育魂丹

治癩疔香三錢另研朱砂半錢除頭飛全錫二
錢炒雄黃一錢半另研朱砂半錢除頭飛全錫二
砂角仁夏膽星白茯苓各六錢竹茹神白驚怕恐懼之疾山藥一兩
砂角仁夏膽星白茯苓各六錢竹茹神白驚怕恐懼之疾山藥一兩

育魂丹

治癩疔香三錢另研朱砂半錢除頭飛全錫二
錢炒雄黃一錢半另研朱砂半錢除頭飛全錫二
砂角仁夏膽星白茯苓各六錢竹茹神白驚怕恐懼之疾山藥一兩
砂角仁夏膽星白茯苓各六錢竹茹神白驚怕恐懼之疾山藥一兩





全錫三錢二分辰砂二錢二分牛黃一錢二分麝香一錢二分
 香雞頭大每一錢四分辰砂二錢四分牛黃一錢四分麝香一錢四分
 次薑湯下空心服九

丑寶丸

治一切痰氣閉症
 痰九 治一切痰氣閉症
 汁沙 治一切痰氣閉症
 各一錢 治一切痰氣閉症
 齊和 治一切痰氣閉症

鴉頭丸

治一切痰氣閉症
 鴉頭丸 治一切痰氣閉症
 九二 治一切痰氣閉症
 活虎丹 治一切痰氣閉症

活虎丹

治一切痰氣閉症
 活虎丹 治一切痰氣閉症
 九二 治一切痰氣閉症
 鴉頭丸 治一切痰氣閉症

蟠蝠散

治一切痰氣閉症
 蟠蝠散 治一切痰氣閉症
 九二 治一切痰氣閉症
 鴉頭丸 治一切痰氣閉症

禁丹

治一切痰氣閉症
 禁丹 治一切痰氣閉症
 九二 治一切痰氣閉症
 鴉頭丸 治一切痰氣閉症

斷癩丹

治一切痰氣閉症
 斷癩丹 治一切痰氣閉症
 九二 治一切痰氣閉症
 鴉頭丸 治一切痰氣閉症

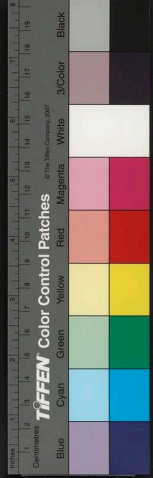
東醫家藏內見卷一

六十二



病甚則棄衣而走登高而歌或至不食數日踰垣
 上屋附之或帝曰其棄衣而走者何也岐伯曰
 能登高也帝曰其棄衣而走者何也岐伯曰
 於身故棄衣也帝曰其棄衣而走者何也岐伯曰
 親踈而難經曰重陽者狂也陰者瘖也又曰
 則狂而難經曰重陽者狂也陰者瘖也又曰
 發少而難經曰重陽者狂也陰者瘖也又曰
 僵仆而難經曰重陽者狂也陰者瘖也又曰
 精神其樂安行不休也
 好歌好舞言詬失倫狂者或見鬼或見人
 大叫不避水火且殺而論垣上屋也甚則披頭
 陽虛則實則虛則實則虛則實則虛則實則虛則
 謂妄言妄走也呼陰虛則實則虛則實則虛則
 者又言癡疾為狂謂虛則實則虛則實則虛則
 癡狂宜當歸心湯痰火鬱三黃瀉心湯宜黃清
 湯牛黃瀉心湯痰火鬱三黃瀉心湯宜黃清

清心液痰九劫見風痰迷心魄狂宜鐵粉散
 九通泄散九劫見風痰迷心魄狂宜鐵粉散
 丹宜辰砂寧志九寧志九一醉膏勞神過度甚
 狂宜辰砂寧志九寧志九一醉膏勞神過度甚
 肉癡狂不醒時錯因宜寧志九一醉膏勞神過
 端癡狂不醒時錯因宜寧志九一醉膏勞神過
 當歸承氣湯治陽狂奔走罵詈當歸承氣湯
 熟當歸承氣湯治陽狂奔走罵詈當歸承氣湯
 黃連瀉心湯治狂疾草五錢右剉碎水煎服
 牛黃瀉心湯治狂疾草五錢右剉碎水煎服
 右為末每服三錢生薑汁和蜜湯
 調下末每服三錢生薑汁和蜜湯
 鐵粉散治癡狂歌笑裸體不避水火圓白
 兩半大朱砂紅明琥珀三十片右各末每服四錢
 錢兩半大朱砂紅明琥珀三十片右各末每服四錢



薑四兩取汁調服如惡辣加溫水少許
 方曰鐵粉非但化痰鎮粉能制伏之
 多悲怒肝邪太盛則鐵粉能制伏之
 內經曰陽厥怒狂治以生鐵粉是也

鬱金丸

治癩狂久不愈因驚憂得之乃痰涎留於心
 為九種子神氣鬱金七兩明礬三兩右為末薄糊

通泄散

治急患癩狂不止或風涎暴作氣塞剛什瓜
 有物脫于神氣湧然久服即安矣大初服去痰潤

之良久延方曰如未出舍砂一糖右水半合調勻此
 研之驚憂之極痰氣上犯心包當伐其源真瓜帶
 得錢為未取一錢非華水調服隨得其源真瓜帶
 五錢切莫驚覺自此散同
 此與得效方苦丁香散同

鎮心丹

治狂癩亡魂失魄狀若神靈所憑辰砂水飛
 化入參煎湯

葉氏雄朱丸

治因驚憂失心或思慮過多積成痰涎
 和錢半白附子大別用朱砂為衣每三粒入參石菖蒲

一醉膏

治心氣癩狂無交酒二匙真麻油四兩右和
 碎補益心氣癩狂無交酒二匙真麻油四兩右和

辰砂寧志丸

治勞神過度發悸心驚悸怔忡
 辰砂二兩用好酒二分煮酒將盡留二盞用之遠

神白茯苓

石菖蒲酸棗仁炒乳香炙當歸酒洗白茯苓
 如泥入藥末并煮辰砂酒攪勻丸如菜豆大臨研

寧志化痰湯

治癩狂初起膝製南星半夏陳皮茯苓
 黃連薑汁炒天麻人參酸棗仁炒石菖蒲

東醫圖書集成內科卷一百一十五

煎服再服養血清心湯
遠志薑製酸棗仁沙川芎各一錢甘草

牛車肉牛肚切碎和紫河車洗淨煮爛同煎

辰砂散治諸癩狂言妄走魂不守不得

至沉醉但勿令吐者不能飲隨量取醉服藥訖便

待其自醒即令家人浴伺之勿喚驚怖不可驚觸

有頃垂索酒與之半角其情兩盡衣乃覺人事如

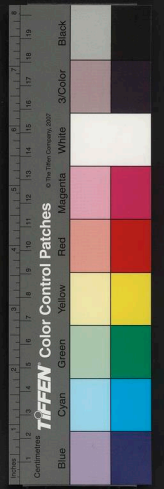
故入問其故孫曰衆辰砂散能安神矣而不能使神昏

食則已因不與食又生水發則呼高聲易老曰李

行煩擾而暴發狂口鼻覺如蟲行兩手一握數年不

已勝皆洪大如鉅戴入齒之日肝主謀不能決屈無

脫營失精證內失經曰管貴後難而



神病不治證

內經曰得神者昌失神者亡失神者謂失

矣開脾氣結而食怒獨肝木怒則木氣升發而衝
則脾氣結而食怒獨肝木怒則木氣升發而衝
乃與藥一貼即求食矣病愈必得喜方已
其怒子思其因不藥獨難治得喜可解父母
末坐此不思其因不藥獨難治得喜可解父母
無才則何食增不藥獨難治得喜可解父母
戴日怒成食增不藥獨難治得喜可解父母
能食大婦笑次日又作病婦亦大笑而為一嘗
其婦大難此藥治乃使二相各塗丹粉作伶人
常好怒難此藥治乃使二相各塗丹粉作伶人
以怒解之此法惟賢者能之○心包者以怒勝
膽者以怒勝之○心包者以怒勝之○心包者以怒勝
思傷脾者以怒勝之○心包者以怒勝之○心包者以怒勝

五志相勝為治

志傷脾怒勝思肝在志為喜傷心怒勝肝悲勝怒心
思傷脾怒勝思肝在志為喜傷心怒勝肝悲勝怒心
志傷脾怒勝思肝在志為喜傷心怒勝肝悲勝怒心
或疲為頑狂宜以喜傷心者以怒勝之
悲勝之

升陽順氣湯

治急怒傷肝思慮傷脾悲衰傷肺以敏
各經火動有傷元氣發熱不思飲食黃
半當歸草二錢人參半夏薑製各一錢神麴七分
交各二分半右剉作一
貼薑三片水煎服

加減鎮心丹

治氣血不足心神虛損天門冬黃芪蜜
冬生乾地黃山藥白茯苓神各一兩五味子遠志薑
汁製人參各五錢右為末蜜九蒸豆大朱砂為衣
溫酒或米飲下

服天王補心丹以見加減鎮心丹



得之今欲安心當用當歸地黃葦蕪養心血始見
功效若更服發散藥如當歸之類心氣愈散綠用
此大有神效也服

平補鎮心丹

遺精白濁山藥各一兩半白茯苓半兩神五味甘
遠志薑梨至巖弱龍齒二兩半熟地黃氣傷敗
車前子肉桂麥門冬各一兩二錢半朱砂欸子
參各五錢酸棗仁炒二錢半右為末蜜丸梧子
朱砂為衣空心溫酒或

安神丸

治癲癩驚狂痰火諸證能鎮心安神人參白
茯苓酸棗仁炒當歸生地黃酒炒黃連酒炒
陳皮去白琥珀真珠牛黃各二錢右為末蜜丸梧
子錢雄黃兩星藍製各一兩朱砂欸子黃梧
子大朱砂為衣米飲下五

琥珀定志丸

補心辛熱之物細
魂驚戰虛弱氣之疾天南星八兩先

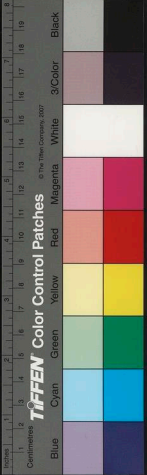
天王補心丹

兩石菖蒲一兩人心神令入不忘除怔忡之驚悸養
麥門冬柏子仁酸棗仁炒當歸酒洗五兩黃連酒炒
遠志各五錢右為末蜜丸梧子大朱砂為衣
臨臥以燈心打葉煎吞下三十五丸

加味寧神丸

藥白茯苓神麥門冬心火不足驚悸怔忡健忘恍惚白芍
川芎各七錢酸棗仁炒冬陳皮貝母炒各一兩遠志薑梨
蜜丸下五七丸

東坡先生醫方



加減溫膽湯

治痰迷心竅神不守舍因憂思鬱結驚

怔忡煩亂悲眠斗罵奔走不安神出舍愛入驚悸

皮積實枳子炒白朮麥門冬黃連各一錢當歸酸

三仁炒竹茹各一貼薑三片棗二分辰砂末五分甘草

調辰砂末五分竹瀝半盞服

補心丸 治心虛手振酸棗仁炒栝子仁各三兩遠志

半人參一兩茯苓三錢石菖蒲乾地黃甘藷各一兩

夏麴各五錢琥珀三錢川芎藿香各一錢金箔二

燕十片右為末蒸餅和凡菜豆大朱砂五錢為衣津

單方 九種 紫石英 二升澄清細取之即今之紫水晶也 乾

水銀 安神又云定心藏之怔忡驚悸 靈砂又服

輒通人語可成通見通人心靈揚子度云靈砂同入

鐵錐內炒成砂見通心起以醋曬之研入水

出細研糯米糊和九麻子大每五九七九至十五

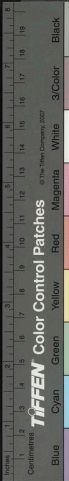
鐵漿 治癩癩發熱狂走又治心氣狂甚走呼

黃丹 氣以鎮驚作丸單服或安丸散用神

人參 治癩癩發熱狂走又治心氣狂甚走呼

天門冬 治驚悸健忘癲狂取去心

石菖蒲 治多忘長智取菖蒲遠志為細末每





見囊及千里外事針△治痲痲取石
 普安魂益智心煎湯調服空不

遠志

安魂去骨取肉為末每二錢酒飲任下
 任安魂去骨取肉為末每二錢酒飲任下

茯神

任安魂去骨取肉為末每二錢酒飲任下
 任安魂去骨取肉為末每二錢酒飲任下

黃連

任安魂去骨取肉為末每二錢酒飲任下
 任安魂去骨取肉為末每二錢酒飲任下

商陸

任安魂去骨取肉為末每二錢酒飲任下
 任安魂去骨取肉為末每二錢酒飲任下

合歡

任安魂去骨取肉為末每二錢酒飲任下
 任安魂去骨取肉為末每二錢酒飲任下

蜘蛛

任安魂去骨取肉為末每二錢酒飲任下
 任安魂去骨取肉為末每二錢酒飲任下

蓮實

任安魂去骨取肉為末每二錢酒飲任下
 任安魂去骨取肉為末每二錢酒飲任下

鴟頭

任安魂去骨取肉為末每二錢酒飲任下
 任安魂去骨取肉為末每二錢酒飲任下

伏翼

任安魂去骨取肉為末每二錢酒飲任下
 任安魂去骨取肉為末每二錢酒飲任下

麝香

任安魂去骨取肉為末每二錢酒飲任下
 任安魂去骨取肉為末每二錢酒飲任下

牛黃

任安魂去骨取肉為末每二錢酒飲任下
 任安魂去骨取肉為末每二錢酒飲任下

猪心

任安魂去骨取肉為末每二錢酒飲任下
 任安魂去骨取肉為末每二錢酒飲任下

震肉

任安魂去骨取肉為末每二錢酒飲任下
 任安魂去骨取肉為末每二錢酒飲任下

紫河車

任安魂去骨取肉為末每二錢酒飲任下
 任安魂去骨取肉為末每二錢酒飲任下

鐵灸

任安魂去骨取肉為末每二錢酒飲任下
 任安魂去骨取肉為末每二錢酒飲任下

法

任安魂去骨取肉為末每二錢酒飲任下
 任安魂去骨取肉為末每二錢酒飲任下

東醫寶鑑內景篇卷之一

谷○癲狂取豐隆期門溫留通各築實陽谷後谿
 會○健忘又灸間使三壯媚○又灸天樞百壯
 夜○大鐘○失志痲取神門中衝鬼服鳩尾百壯
 夜○行間○善恐心澹澹大動取大陵三里
 夜○行間○善恐心澹澹大動取大陵三里

國家圖書館, NATIONAL CENTRAL LIBRARY, TAIWAN, R.O.C.





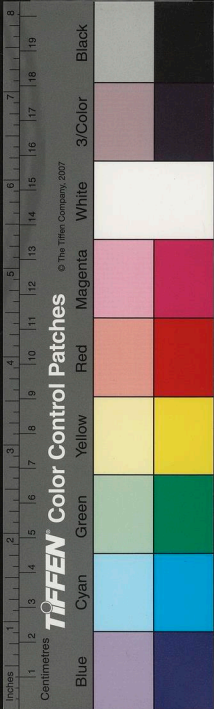
國家圖書館, NATIONAL CENTRAL LIBRARY, TAIWAN, R.O.C.

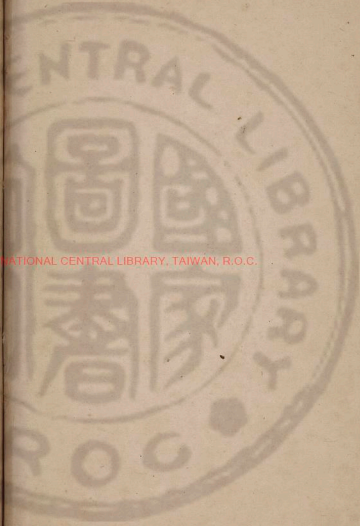


國家圖書館, NATIONAL CENTRAL LIBRARY, TAIWAN, R.O.C.



5





東醫寶鑑內景篇卷之二

御醫忠勤貞亮扈聖功臣崇祿大夫陽平君臣許浚奉 教撰

血

陰血生於水穀 靈樞曰中焦受氣變化而赤是謂血又

行水入於經曰榮其血乃成於內經曰榮者水穀之精

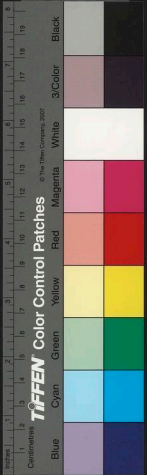
血為榮 內經曰血為榮於內曰得血而能視足得血

厚曰榮者水穀之精也生化於脾統於心藏受

於肝宣布於肺流於腎灌既一身目得之而能

視耳得之而能聽手得之而能攝掌得之而能握

足得之而能步藏得之而能液得之而能注



弱則形

血為氣配

夫血壁則水也氣壁則風也風行水上有血

脈法

脈經曰脈得諸濡弱為亡血△後陰之義也△
不運則血有於氣區之區調病何加於血調其氣猶可
以尊達病原於氣區之區調病何加於血調其氣猶可
謂氣為上調血次之區調病何加於血調其氣猶可
血皆見於脈諸濡弱為亡血△後陰之義也△
失血為少血又曰吐衄之脈必大而芤△
熱芤為失血△又曰吐衄之脈必大而芤△
熱芤為失血△又曰吐衄之脈必大而芤△

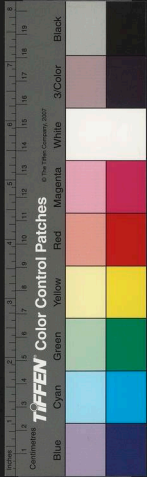
熱能傷血

心散不可閱方能熱能傷血四頃清涼飲
者生實大者死△諸失
丹漢曰吐衄血脈滑數者難治△吐血實者難治△
浮大而牢者死△神景曰病若吐衄血脈沉細△
大時絕者死△難經曰病若吐衄血脈沉細△
經曰脈至而搏血虛△又曰吐衄之脈必大而芤△

七情動血

則嘔血口怒氣逆甚血暴痛內逆肝肺怒則氣逆甚
行宜用保命生血黃散防規下○內傷七情者暴
除者是也否則五志之火動甚火載血上錯經妄
喜動心脾失不能止血暴怒傷肝不能散血七情者暴
過思傷肝而嘔血以黃連者附青黛胡甘草平
血熱者詳鬱滯虛者保命散附青黛胡甘草平
比怒傷肝而嘔血以黃連者附青黛胡甘草平
其肝則無所憂矣△暴喜傷心逆而氣緩而心不出
血無所憂矣△暴喜傷心逆而氣緩而心不出
涕騰血從火起故錯經而妄行

謂知其要者一言而終是也又曰血見熱則行見
大則疑九口鼻出血皆係陽盛陰虛有外無內
商稟上越出血法當徐陰抑陽氣降則血歸經
也○凡血得熱則心離故赤色也○
遊故痰者黑也心離故赤色也○
則嘔血口怒氣逆甚血暴痛內逆肝肺怒則氣逆甚
行宜用保命生血黃散防規下○內傷七情者暴
除者是也否則五志之火動甚火載血上錯經妄
喜動心脾失不能止血暴怒傷肝不能散血七情者暴
過思傷肝而嘔血以黃連者附青黛胡甘草平
血熱者詳鬱滯虛者保命散附青黛胡甘草平
比怒傷肝而嘔血以黃連者附青黛胡甘草平
其肝則無所憂矣△暴喜傷心逆而氣緩而心不出
血無所憂矣△暴喜傷心逆而氣緩而心不出
涕騰血從火起故錯經而妄行



內傷失血

過度則陽絡傷則血內溢血外溢血

失血諸證

勞心過度則為腦風陰虛傷則為熱

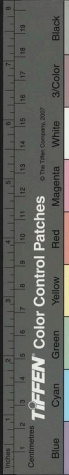
辨血色新舊

新血鮮紅舊血淡黑又曰風證色青寒證

蓄血

蓄血在胃則腹中結塊在脾則腹中結塊

蓄血在胃則腹中結塊在脾則腹中結塊... 蓄血在胃則腹中結塊在脾則腹中結塊



生地黄湯

治蓄血證... 大便色黑... 小便不利... 乾地黃... 煎服...

血病

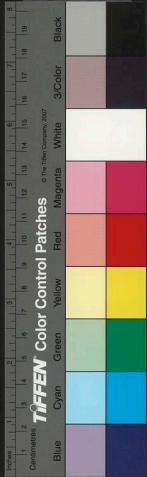
凡血逆... 行難... 治者... 邪勝... 身涼... 脈靜...

亡血

脫血證... 血虛... 面色... 脈弱... 宜...

三才丸

補血... 虛弱... 門冬... 黃人... 參...



衄血

鼻通於腦血上溢於腦所以從鼻而出無以陽明
 熱蓄則口鼻俱出也又曰衄血出於肺宜荊芥散
 黃散補血湯雞蘇散陶氏生地丹連湯深命生地
 血散補血湯雞蘇散陶氏生地丹連湯深命生地
 東垣曰衄血為主解衄湯入鬱金加片芩升麻
 辛紫菀丹參阿膠之類主之衄血內經曰肺移熱於
 肝則為驚衄又曰春善咳身熱衄血少陰兩至為
 衄機又曰陽明又曰諸寒身熱衄血止衄諸方法
 衄止以麝香散又曰諸寒身熱衄血止衄諸方法
 傷寒當汗不汗熱盛迫血必為衄直衄黃升麻湯
 麻黃桂枝湯滑石丸鼻衄久成衄直衄黃升麻湯
 蔞香散治衄血香附子而兩川芎二兩法芎附飲同
 通肝使血歸於肝氣使邪火散於經絡川芎和血
 三黃補血湯二錢熱地黃一錢當歸川芎各七分半

雞蘇散

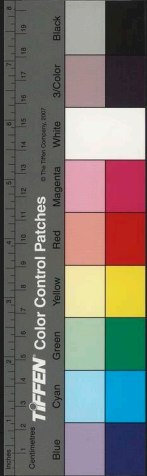
五右地黃柴胡黃芩牡丹皮
 蘇散治衄血不止乃肺受相火所制然也蘇
 冬善黃芩黃芩炒生地黃白膠珠白茅根各一錢交閉
 劉作一貼薑三片水煎服以黃丹吹入鼻
 陶氏生地連湯治衄血不止失血過多語
 黃芩黃連炮子川芎赤芍藥柴胡苦黃犀角錢甘
 草各一錢右劉作一貼大棗一衣同煎臨服以藕
 汁磨暈汁

清衄湯

五子生甘草三分藕節一錢黃連七分赤茯苓各
 劉作一貼水煎八童便調服
 解鬱湯治衄血柴胡黃連黃芩各一錢右劉作一貼
 犀角地黃湯治衄血能消化痰血生地上焦瘀血面黃大便

犀角地黃湯

黑能消化痰血生地上焦瘀血面黃大便
 犀角地黃湯治衄血能消化痰血生地上焦瘀血面黃大便



錢犀角鎊牡丹皮各一錢右到作一貼水煎服
 服時△回春加當歸黃芩黃連各一錢尤佳
 麻黃升麻湯治傷寒表未解熱鬱作衄俗呼胡紅
 帝黃升麻赤芍藥黃芩石膏赤芍芍藥甘草
 草各一錢右到作一貼薑

麻黃桂枝湯治傷寒不得汗作衄又治感寒衄吐血
 三片水煎服微汗即
 當歸各五分麥門冬入參各三分五
 味子五分牡蠣作一貼水煎服

麝香散治衄血不止白礬拈白龍骨各三錢麝香一
 分半右為細末參用少許先以冷水洗淨鼻
 內熱後吹入鼻中或以濕紙蘸藥塞鼻尤妙
 百草霜細末二錢水調服各日黑神散又吹入鼻
 中△衄不止蒲黃炒或血竭末或油

滑石丸治傷寒未得汗以致鼻衄見血急用此止
 點下立
 滑石治傷寒未得汗以致鼻衄見血急用此止
 點下立

止血法治鼻衄久不止諸藥無效神效以大白紙一
 張或二張作十數摺冷水浸濕置頂中以熨
 藥斗變之至一二重紙摺則血立止衄出治衄百
 葉不用藥緊系孔手中指如兩鼻出血左右
 手中心指右上方用色線捆△治衄不止白芨為末冷
 俱扎之方報上兩腳立止衄如兩鼻出血左右
 尤妙塗山報上兩腳立止衄如兩鼻出血左右
 水調塗山報上兩腳立止衄如兩鼻出血左右
 血貼左方大蒜一枝血貼右腳心如兩鼻皆出
 兩腳心血止即從去靴△破寶丹治衄血不止取
 上景絕血調塗後頂
 葉冷血調塗後頂
 兩腳心血止即從去靴△破寶丹治衄血不止取

嘔血

嘔血或血有聲者為嘔成益無聲者為吐
 內傷吐血或血有聲者為嘔成益無聲者為吐
 湯助氣加黃連主之
 鼻衄出血是近從心胃內衄者出血如豆羹汁或
 如切齒血凝停胃中因滿悶便吐或如豆羹汁或
 若是也得之於勞倦飲食過傷也肺病者或後
 之後毒熱滿悶吐之時血從吐後齒

鼻衄出血是近從心胃內衄者出血如豆羹汁或
 如切齒血凝停胃中因滿悶便吐或如豆羹汁或
 若是也得之於勞倦飲食過傷也肺病者或後
 之後毒熱滿悶吐之時血從吐後齒



一升是也傷胃者因飲食大飽之後胃冷不能消
 化便煩悶強嘔吐使兩食之物與氣共上衝賦因
 傷裂胃曰吐血鮮赤腹亦絞痛自汗其脈緊而數
 者為難治血傷胃吐血宜葛黃九內切湯入參散
 湯肺吐地黃虛者必致吐血此因極飲過度肝致
 景曰酒客或者必致吐血此因極飲過度肝致
 肺疽之屬也鼻吐血黑血成塊者此因熱傷血
 之痰又中吐血覺胃中氣塞排仁承氣湯湯熱下調
 咳蓋火載血上錯經妄行四物湯加山槍童便薑
 汁蓋治童便吐血藥也汗心化痰為熱則變紅而吐
 痰只傷寒失汗則熱毒入心化痰為熱則變紅而吐
 出上廢傷寒失汗則熱毒入心化痰為熱則變紅而吐
 皆血證也輕者犀角地黃湯加黃芩散天門冬湯
 節重者桃仁承氣湯散是齋白散天門冬湯
 宜大蘇飲仁承氣湯散是齋白散天門冬湯
 七生湯清熱解毒花藥石散五神湯散狗膽丸

葛黃丸

一名葛連丸治飲酒多積熱以致吐衄血垂
 死者黃連四兩葛花二兩無則皆根代之石

三黃瀉心湯

治吐血大作此乃熱之甚也大黃二錢
 黃連黃芩各一錢加生地黃二錢右到

茯苓補心湯

治勞心吐血三分芍藥二錢熟地黃一錢
 半當歸一錢三芩心芩麥冬三錢參前

人參救肺散

一名救肺散治虛勞吐血一錢升麻柴胡
 一名救肺散治虛勞吐血一錢升麻柴胡

大薊飲子

一名大薊散治辛熱物傷肺胃嘔吐血各
 一名大薊散治辛熱物傷肺胃嘔吐血各

蒼木陳皮蘇木甘草煎

治肺癆大薊散治辛熱物傷肺胃嘔吐血各

胡半夏各七分

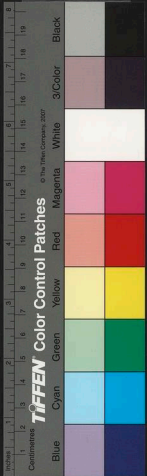
治肺癆大薊散治辛熱物傷肺胃嘔吐血各

草各五分

治肺癆大薊散治辛熱物傷肺胃嘔吐血各

分右側作一貼

治肺癆大薊散治辛熱物傷肺胃嘔吐血各



杏仁苦黃甘草各一錢
右剉作一貼水煎服

蓮心散 治勞心吐血 蓮子心五十箇 糯米五十粒 右為末 酒調服

是齋白朮散 治飲食過度 胃重傷胃 吐血 白朮 茯苓 黃芪 各一錢 山藥 石 合各七分 半甘 草五分 前胡 柴胡 各二分 右 剉作一貼 薑三片 棗二枚 水煎服

天門冬湯 治思慮傷心 吐血 天門冬 黃芪 阿膠 珠珀 各一分 右 剉作一貼 薑三片 水煎服

四生丸 治吐血 陽萎 茶陰 生地 黃芪 各等分 右 剉作一貼 薑三片 水煎服

蟬霜散 治頭暈 損血 妄行 口鼻 俱出 深觀 蟬殼 大每 一方 無荷 藥有生 薄荷 後 他

黑神散 治傷損 大吐血 口鼻 俱出 深觀 黑神 散 右 剉作一貼 薑三片 水煎服

調令下

側柏散 治內損 心吐血 下血 其出 如涌 泉口 鼻皆 兩半 剉作一貼 薑三片 水煎服

藕汁散 治吐血 衄血 不止 生藕 汁 生地 黃芪 各 七分 半 剉作一貼 薑三片 水煎服

七生湯 治血虛 自汗 生髮 生髮 湯 右 剉作一貼 薑三片 水煎服

清熱解毒湯 治一切 熱毒 清熱 解毒 湯 右 剉作一貼 薑三片 水煎服

花藥石散 治一切 瘡毒 花藥 石散 右 剉作一貼 薑三片 水煎服

童尿和服 使痰血 化為 黃水 經以 他藥 調治 效



五神湯

治婦人吐血生藕汁剉薑汁生地黄汁白蜜

小匙調炒白
匙一錢服

狗膽丸

治連日吐血不止五聖脂為末狗膽汁和丸

本多可

一方

治吐血不止將本人血取末用礬錫焙乾為末每

門冬煎湯調下血即止

薄厥證

門冬煎湯調下血即止

奔併用六轉湯

咳血

者痰嗽帶血本於脾大君子湯加桑白皮芍藥

救五味子有火者加味道選散方見痰候△唾血

者鮮血隨毒而出本於腎滋陰降火湯或咯中

有紅絲乃是肺痿難治咯血如線此清火湯也

而物不出甚則出或帶紅細如滋陰降火湯也

命生地黃散防見聖餅子門先見紅後見痰多

是陰虛火動不降四物湯加貝母天花粉以

化痰山梳仁麥門冬降皮為急降火先痰後△

痰多帶血山梳仁麥門冬降皮為急降火先痰後△

者藍實帶血山梳仁麥門冬降皮為急降火先痰後△

咯血宜龍腦蘇九清咯蘇九清咯蘇九清咯蘇九清

龍腦蘇九

治咳蘇九清咯蘇九清咯蘇九清咯蘇九清

黃末六兩攪勻柴胡通汗慢火熬成膏然後

將前藥末同搜和為丸

黃末六兩攪勻柴胡通汗慢火熬成膏然後



玄霜膏

治咯血吐血盡勞蚊神效烏梅汁梨汁柿霜
白砂糖白蜜薑汁各四兩生薑汁一兩赤
茯苓未入砂鍋內熬膏九次如彈子大每丸
二兩共入砂鍋內熬膏九次如彈子大每丸

加味逍散

治赤芍藥挑仁貝母各一錢山梳黃芩
歸赤芍藥挑仁貝母各一錢山梳黃芩
歸赤芍藥挑仁貝母各一錢山梳黃芩

聖餅子

治咯血杏仁四錢十粒去皮尖研細同黃蠟炒
入青黛一錢四錢十粒去皮尖研細同黃蠟炒
入青黛一錢四錢十粒去皮尖研細同黃蠟炒

山梳地黃湯

治吐血後見血宜以降痰火為急山
梳地黃湯治吐血後見血宜以降痰火為急山
梳地黃湯治吐血後見血宜以降痰火為急山

清肺湯

治咯血黃赤芍藥天門冬麥門冬黃芩梳子紫菀阿
黃赤芍藥天門冬麥門冬黃芩梳子紫菀阿
黃赤芍藥天門冬麥門冬黃芩梳子紫菀阿

河間生地黃散

治熱嗽吐血門冬白芍藥黃芩黃芪
連地黃散治熱嗽吐血門冬白芍藥黃芩黃芪
連地黃散治熱嗽吐血門冬白芍藥黃芩黃芪

清火滋陰湯

治咯血黃赤芍藥天門冬麥門冬黃芩梳子紫菀阿
清火滋陰湯治咯血黃赤芍藥天門冬麥門冬黃芩梳子紫菀阿
清火滋陰湯治咯血黃赤芍藥天門冬麥門冬黃芩梳子紫菀阿

清咳湯

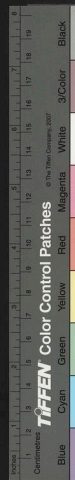
治咯血黃赤芍藥天門冬麥門冬黃芩梳子紫菀阿
清咳湯治咯血黃赤芍藥天門冬麥門冬黃芩梳子紫菀阿
清咳湯治咯血黃赤芍藥天門冬麥門冬黃芩梳子紫菀阿

清咯湯

治咯血黃赤芍藥天門冬麥門冬黃芩梳子紫菀阿
清咯湯治咯血黃赤芍藥天門冬麥門冬黃芩梳子紫菀阿
清咯湯治咯血黃赤芍藥天門冬麥門冬黃芩梳子紫菀阿

清唾湯

治咯血黃赤芍藥天門冬麥門冬黃芩梳子紫菀阿
清唾湯治咯血黃赤芍藥天門冬麥門冬黃芩梳子紫菀阿
清唾湯治咯血黃赤芍藥天門冬麥門冬黃芩梳子紫菀阿



一匙黑五分右對作

玄霜雪梨膏

酸者不用生薑汁十鍾生地黃汁十鍾麥門冬汁合煎
取汁五鍾生薑汁五鍾白茅根汁十鍾右汁合煎
和重瀉去渣火上煎煉入煉蜜一斤飴糖八兩柿
霜八兩薑汁半酒盞火上再熬如稀糊則成膏矣
每服三匙不拘時服

恩袍散

內經曰膀胱熱於小腹則血出成淋乃心發熱尿在
下焦則尿血中求也如血出不痛乃心發熱尿在
出者從膀胱中求也如血出不痛乃心發熱尿在
腸從精竅中求也如血出不痛乃心發熱尿在
物非時也血從精竅中求也如血出不痛乃心發熱尿在
麥門冬煎服適心尿血宜清腸湯清熱滋陰湯小
麥門冬煎服適心尿血宜清腸湯清熱滋陰湯小

髮及散

傷飲千薑蜜湯或四行湯合五苓散熬鹿煎服酒
兒立效老人六味地黃丸酌量歸入當歸散小
見效散○有實熱當歸承氣湯下之既見
髮及散治少許調服或以并華水亦得調○錢以醋二合
和丸髮灰少許調服或以并華水亦得調○錢以醋二合

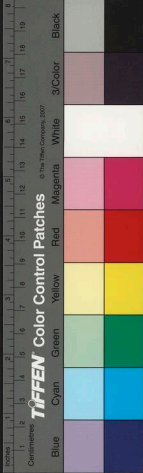
琥珀散

清腸湯治尿血當歸赤茯苓生地黃施子炒黃連赤芍藥黃
琥珀散治尿血當歸赤茯苓生地黃施子炒黃連赤芍藥黃
分甘草五分右剉作一帖燈

清熱滋陰湯

芎藭赤芍藥各五分知母黃柏並酒炒白木
陳皮甘草各三分右剉作一帖水煎服
小蘗散子治下焦結熱尿血藉節二錢當歸一錢山
梔仁八分小蘗生地黃滑石通草蒲黃各





五分甘草三分右製作

董蜜湯

治白痰根出血生薑七片蜜半

茯苓調血湯

治酒麪過度房勞後小便出血半赤

鹿角膠丸

治房室勞傷小便出鹿角膠一兩炒作

當歸散

治婦人尿血生地黄二錢半小薊菜二錢當

立效散

治小兒尿血蒲黃生地黃赤茯苓甘草各一

便血

內經曰結陰者便血一升再結二升三結三升

腸胃下血也其脈虛澀者是也

五臟別論脾不和陰脈不和則血留之蓋邪犯五

臟則三陰脈終不和而結聚血因停留溢則便入

腸胃而為便血也仲景曰先便後血者當歸散

黃主湯主之先血後便者芍藥湯芍藥湯

主之便血宜胃風湯花散有實熱者當歸散

氣湯日久便血元氣下陷者厚朴煎補中益氣湯

烏梅酒毒便血平滑漱必加煎槐花當歸

平胃地榆湯

治結陰便血蒼朮升麻附子各一錢

結陰丹

治結陰便血枳殼威靈仙黃芪陳皮各一錢

各五分

乾薑當歸神麴炒白芍藥益母仁人參

梧子大每服五七十丸
陳米飯入醋吞下

黃土湯

治大便後下血
中黃土三錢
熟地黃白
作一貼水

赤小豆當歸散

治先下血後大便赤
小豆五兩
浸令

清臍湯

治大便下血
生地黃一錢
當歸酒洗
地榆各

榆砂湯

治結陰便血
地榆一錢
砂七枚
研生

連殼丸

治內傷下血
用此以解絡
去槐花右為

加減四物湯

治便血亦治腸風
側栝葉生地黃
當歸

槐花散

治腸胃有濕
煎服

當歸承氣湯

治實熱便血
當歸二錢
厚朴一錢
煎服

厚朴煎

治血虛氣弱
厚朴一兩
同炒

酒蒸黃連丸

治酒毒積熱
便血肝門作熱
黃連四兩



梧子大熱水下
三十九綱

腸辟證

齒衄

後陰見
齒屬腎如血從齒齦出謂之齒衄又曰牙床屬胃牙
如吐若人多不覺其為牙血以凉水嗽口則血止
少頭又來者是外用綠袍散內服解毒湯傷觀合
犀角地黃湯或生地芍藥散小蘗散

綠袍散

治齒齦出血不止黃柏薄荷末即止

荊槐散

治牙齦出血常擦牙仍以竹葉煎水含漱

小蘗散

治牙齦出血常擦牙仍以竹葉煎水含漱

又方

青竹茹醋浸一宿含漱又竹葉煎入鹽含

漱又濃煎茗湯含漱皆妙
香入地骨皮煎

舌衄

入門曰血從舌出謂之舌衄宜炒蛤散
黃炒升為未炒之即止又槐花炒為未炒之
豆稜灰二錢醋和水取汁服且炒之

蚊散

治牙齦出血常擦牙仍以竹葉煎水含漱

血汗

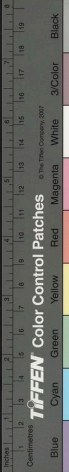
因血無病者汗出為衄
紅汗由大病者汗出為衄
建中湯助氣服妙香散

定命散

治產婦因大喜汗出房衣赤蘗草搗取
等分為末每半錢新水調下

蘗草汁

治產婦因大喜汗出房衣赤蘗草搗取
汁二升入醋二合和之空腹飲一盞或濃



黑藥止血

者由腎水能制心火故也。散十灰丸如百霜乾柿蒂蓮房。灰角龍之類皆可燒灰單服。

五灰散

黃炒松柏烟墨血竭共為細末。五錢以主藕汁生。各等分右燒存性出火毒研為極細末。十灰丸治血崩及一切失血黃縮灰馬尾灰藕節灰。

十灰丸

糯米糊和九梧子各分右為末。十灰丸治血崩及一切失血黃縮灰馬尾灰藕節灰。

禁忌

九血少血虛之人刺出血過多皆為禁忌。

治血藥法

酒炒之類乃寒涼藥必加辛溫。元久服藥而無效者用川芎。見熱則行見寒則凝見黑天作則止。

湯止瀉

瀉宜犀角地黃湯。瀉宜犀角地黃湯。瀉宜犀角地黃湯。

痛者宜

痛者宜從參鎔陽牛膝狗祀子益母草夏枯草敗。痛者宜從參鎔陽牛膝狗祀子益母草夏枯草敗。

為妙不可

為妙不可不知。為妙不可不知。為妙不可不知。



通治血病藥餌一切失血諸病通用四物湯補藥保

固本藥散血餘散

四物湯

川芎夏倍芍藥熟地黃冬倍當歸○春加防風

補藥

經血虛弱諸症服此藥能補血氣壯精神

保命生地黃散

冬白芍藥黃芪熟地黃芩麥冬黃連桂枝

坎離膏

兩杏杏仁七錢胡桃仁去皮炒黃連桂枝

固榮散

空毒煎熱去穢將兩杏杏仁七錢胡桃仁

血餘散

服酒調白芷五錢甘草二錢半右為末每服四錢

補藥

治經血虛弱諸症服此藥能補血氣壯精神

保命生地黃散

冬白芍藥黃芪熟地黃芩麥冬黃連桂枝

坎離膏

兩杏杏仁七錢胡桃仁去皮炒黃連桂枝

固榮散

空毒煎熱去穢將兩杏杏仁七錢胡桃仁

血餘散

服酒調白芷五錢甘草二錢半右為末每服四錢



湯調下或醋湯調下

側柏湯

乾煎湯代茶吃止血崩一切失血之疾抹葉西

童子尿

速允單用重湯頓服無不效應蓋便尿降火

百草霜

深村鍋底者佳別取細末用之凡血見黑則

單方二種

散冷水調服或作丸服皆佳

井華水 卒然巽面勿令病人先奪之

生地黃

治吐衄便尿一切失血取汁飲半升日

車前草葉及根

汁服五合

蒲黃

即炒用冬水破血調二錢服

芎藭

能行血治吐衄便尿一切失血

當歸

治一切血能行血藥第一

茜根

治吐衄便尿一切失血

白茅根

能止血治吐衄便尿一切失血

艾葉

治吐衄便尿一切失血

地榆

便血水煎服

大小薊

取汁飲一切小益或手蜜少許飲



欝金

調吐服又浴痰血取未和韭汁童便蜜汁好酒相和

白芨

後一

調赤可嗽咳垂咯血冷水調末三錢服神妙米飲

槐花

錢血調服能止咯齒衄舌衄為未移之衄炒煎服亦

側柏葉

未飲調便尿或煎服皆可取汁服亦佳

生藕汁

或合地黃汁熱酒童便服汁飲之

韭汁

冷飲吐衄咯唾必留中煩燥不寧後自愈

亂髮

末醋湯或并華水調二錢服作丸服亦可

諸血

鹿人身血皆不足面無血色者並生飲之六畜

羅蔔汁

治吐衄酒飲之即止蓋氣降則衄止

鍼灸法

或和血上星取穴宜灸神門則衄止

關脈

大虛勞吐血衄衄斗者以膈俞傷故也宜灸

肺俞

年壯下血不止量臍心與脊骨平於脊骨上

十壯

即止

即止

即止



夢

魂

魂為夢凡夢皆魂魄之所為也。魂者神之魄也。魄者神之影也。魂之為夢也。神之所為也。魂之為夢也。神之所為也。魂之為夢也。神之所為也。

神存故而為夢。魂飛揚則神不安。魂不安者血氣少也。血氣少則魂散。魂散則神志不寧。神志不寧則夢。夢者神之亂也。魂之為夢也。神之所為也。魂之為夢也。神之所為也。

心者神之舍也。心虛者魂不安。魂不安則神志不寧。神志不寧則夢。夢者神之亂也。魂之為夢也。神之所為也。魂之為夢也。神之所為也。

離散魂魄。魂散則神志不寧。神志不寧則夢。夢者神之亂也。魂之為夢也。神之所為也。魂之為夢也。神之所為也。

別

離散魂魄。魂散則神志不寧。神志不寧則夢。夢者神之亂也。魂之為夢也。神之所為也。魂之為夢也。神之所為也。

昔者附黃。昔者附黃。昔者附黃。昔者附黃。昔者附黃。昔者附黃。昔者附黃。昔者附黃。昔者附黃。昔者附黃。

益氣安神湯。益氣安神湯。益氣安神湯。益氣安神湯。益氣安神湯。益氣安神湯。益氣安神湯。益氣安神湯。益氣安神湯。益氣安神湯。

南星竹葉。南星竹葉。南星竹葉。南星竹葉。南星竹葉。南星竹葉。南星竹葉。南星竹葉。南星竹葉。南星竹葉。

滌邪

滌邪發夢。滌邪發夢。滌邪發夢。滌邪發夢。滌邪發夢。滌邪發夢。滌邪發夢。滌邪發夢。滌邪發夢。滌邪發夢。

榮衛俱行。榮衛俱行。榮衛俱行。榮衛俱行。榮衛俱行。榮衛俱行。榮衛俱行。榮衛俱行。榮衛俱行。榮衛俱行。

陰氣盛則夢。陰氣盛則夢。陰氣盛則夢。陰氣盛則夢。陰氣盛則夢。陰氣盛則夢。陰氣盛則夢。陰氣盛則夢。陰氣盛則夢。陰氣盛則夢。

陽氣盛則夢。陽氣盛則夢。陽氣盛則夢。陽氣盛則夢。陽氣盛則夢。陽氣盛則夢。陽氣盛則夢。陽氣盛則夢。陽氣盛則夢。陽氣盛則夢。

夢者神之亂也。夢者神之亂也。夢者神之亂也。夢者神之亂也。夢者神之亂也。夢者神之亂也。夢者神之亂也。夢者神之亂也。夢者神之亂也。夢者神之亂也。

魂之為夢也。魂之為夢也。魂之為夢也。魂之為夢也。魂之為夢也。魂之為夢也。魂之為夢也。魂之為夢也。魂之為夢也。魂之為夢也。

神志不寧則夢。神志不寧則夢。神志不寧則夢。神志不寧則夢。神志不寧則夢。神志不寧則夢。神志不寧則夢。神志不寧則夢。神志不寧則夢。神志不寧則夢。

神志不寧則夢。神志不寧則夢。神志不寧則夢。神志不寧則夢。神志不寧則夢。神志不寧則夢。神志不寧則夢。神志不寧則夢。神志不寧則夢。神志不寧則夢。



五藏虛實為夢

無故載入曰陽火盛于上陰水盛于下見鬼神者
陰之靈神堂者陰之所舟揖橋梁水之用也證之
兩手子脉皆沉而伏和其胃中有一月而有娠丸三
痛三泄三肝不旬日而無茵生草實則夢物實則
五藏虛實為夢下不取起心氣虛則夢散大陽物實則
夢藩灼脾氣虛則夢見物飲食不足實則夢等垣蓋屋
肺氣虛則夢見舟物見人斬血藉藉實則夢見兵
戰則夢伏水中若有所畏恐弱入

五藏

陽氣之出入為寤寐

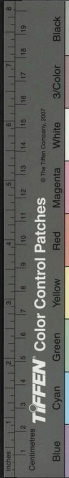
鄭康成曰口鼻對言則耳口鼻為陽耳目為陰以耳目
耳與口鼻對言則耳口鼻為陽耳目為陰以耳目
口鼻與歲府對言則耳口鼻為陽耳目為陰以耳目
陽氣行陽分二十五度於身體之動而寤寐
皆受二陽氣所以能知覺視聽動作而寤寐
運動所以不能知覺而寤寐
聽明者豈非陽氣為之乎門

昏沉多睡

昏沉多睡靈樞曰是太陽有通項入于腦者正為目本
陽氣盛則睛目陰氣盛則睛目
於陽故目閉則陰氣盛則睛目
證已解而多眠者主心火不藥也陽明證熱代於裏而
多眠者宜小柴胡湯或桂枝湯以陰之證脈微細但欲
寤蓋竊則行陽寐則行陽必從足少陰始故少陰
病得汗後脉宜沉身不熱喜卧沉者亦意與四
逆湯令四肢溫不爾有熱睡而死者惟汗下後酣
眠者為正氣已復不必藥也即風溫多眠孤感

虛煩不睡

虛煩不睡使然伯高對曰衛氣晝日行於陽夜行於陰
極多眠
靈樞曰黃帝問曰人之目不眠不休者何氣



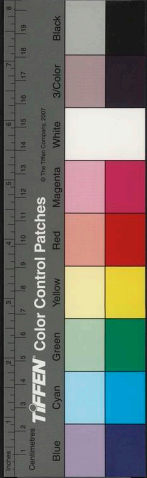
常從足少陰之今間行於五臟六腑令厥氣密於
 歲府則衛氣獨衛其外不得入於陰行於陽則陽
 氣盛陽氣盛則陽蹻陷不得入於陰陰氣虛故目
 不瞑飲以半夏湯一劑陰陽已通其則立至其方
 以流水千里外者入升揚之萬通取其清五升煮
 之收以葦箬大蒲置採米一升治半夏五合徐炊
 令渴為一升半去其渣飲汁一小盃日三積蓋以
 三飲而已也○身不覺熱頭目昏疼口乾咽燥而
 不渴清之甚者益元散散也○大瘧後虛煩不
 溫○但獨熱者虛煩也起卧不安睡不穩謂之煩
 宜竹葉石膏湯及年高仁黃荳酸棗仁湯者六寐
 大加少酸棗仁黃荳酸棗仁湯者六寐不寐者而
 寐者溫膽湯加商星酸棗仁炒○虛煩者心胃
 煩擾而寧也○內經曰陰虛則內熱今之虛煩多
 是陰虛生內熱也○肝致是故傷寒吐下後及霍亂吐
 瀉後津液枯竭多有虛煩之症○虛煩不睡宜
 寧志膏兩棗仁湯高枕無憂散真珠母元獨活湯

栝子仁炒冷夜卧不睡定志元枲加酸棗仁炒
 不睡傷寒之不睡○癲狂
 酸棗仁湯治虛煩不睡及傷寒下後虛煩不睡石
 右茯苓甘草各一錢桂心五分
 溫膽湯治心膽虛怯白痰事易驚夢寐不詳虛煩不得

溫膽湯治心膽虛怯白痰事易驚夢寐不詳虛煩不得
 錢甘草一分右枳實五片棗仁二枚青竹茹一得
 錢此驚悸怔忡失志不寐皆與痰涎心宜理痰
 主之藥

加味溫膽湯治法同上夏三錢半陳皮二錢志五分
 一味人參熟地黃白茯苓甘草各一錢右枳實五
 二貼薑五片棗仁二枚白朮熟地黃也
 心肝氣血虛者尤宜服之

心肝氣血虛者尤宜服之
 二二二



寧志膏

治虛煩不得睡或夢寐危險
右為末煉蜜和九罈子大每
錫亦不可胡婦人失血過多
朱砂仁炒未炒一人錢參心
朱砂仁炒未炒一人錢參心
朱砂仁炒未炒一人錢參心

酸棗仁湯

治不睡及多睡每酸棗仁湯
各等分不睡及多睡每酸棗仁湯
各等分不睡及多睡每酸棗仁湯

高枕無憂散

治心膈虛怯晝夜不睡百方不效
如要睡即服如要睡即服如要睡即服

真珠母丸

治神火不安錢對分肉甘草煎一錢
未仁犀角白茯苓神砂各一兩沉香龍齒之九薄荷湯下為

經日為第一龍崗與同類也龍齒虎睛人皆以爲

現心藥珠不知龍齒安現虎睛定魄龍能變化
者宜用虎睛飛揚者宜用龍齒飛揚者宜用龍齒飛揚

獨活湯

治同上獨活羌活人參前胡細辛半夏沙參

魂離不睡

四明董生患神氣不寧每卧則魂飛揚
非心醫也平人肝不氣襲之肝魂歸於肝神靜而

得寐今不得寐是因虛則魂飛揚若離體也肝主怒

故小怒則刺遠處以真珠母九獨活湯
二方以贈服一月而病悉除本規上湯

思結不睡

其夫以怒激之思慮過度受邪也脾不健故也
去其婦大怒汗出是夜因困飲酒數日不處一房而





老少

自是食進其狀得平此因膽虛不能制脾之思
慮而不寐今黃帝問曰老使然之岐伯答曰少壯之不晝
而夜其肌肉滑者氣道通榮衛其肌肉枯氣道澀五藏之精
氣相搏其榮氣衰少而衛氣
內伏故晝不寐而夜不寐

睡辨

陰陽虛實
喜暗者屬陰者虛也
元氣虛也
喜暗者屬陰者虛也
元氣虛也
喜暗者屬陰者虛也
元氣虛也

卧不安

能安者何也
岐伯曰肺不安者
能安者何也
岐伯曰肺不安者
能安者何也
岐伯曰肺不安者

身重嗜卧

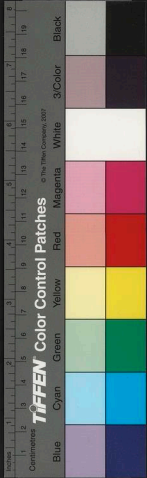
經曰胃不和則卧不安
夫胃不和則卧不安
夫胃不和則卧不安
夫胃不和則卧不安

惡人欲獨處

則惡人欲獨處
則惡人欲獨處
則惡人欲獨處
則惡人欲獨處

寢睡法

寢睡法
寢睡法
寢睡法
寢睡法



用藥法

不眠而多酸棗仁炒末竹葉煎湯調服膳實多

辟惡

夜夢或半未後慢覺以針息

單方

八種十參引參歸等藥入腎也

鹿頭肉

治煩悶多夢及夜夢見

安息香

治婦人夜夢思交以雄黃

苦竹葉

治虛煩少睡

小麥

治煩熱少睡

酸棗仁

治多則炒熟用之

揄白皮

治不睡揄公云揄令人睡是也初生

東醫書卷之四

二十五

驚羊角不安氣驚夢冷參龍骨加而用之

膳實多

若暗中着魔不得以火照之亦不得近前急呼

但

覺不厭舒九入尸睡則有鬼母故曰睡不厭

一

交常作五度反覆更轉得或夜而寒即安則宜

睡

益氣力勝正偃仰按孔子不尸

母

故曰睡不厭

母

林擒治不睡多食則

木槿煮作飲睡之

穀多睡令人

尊常食令人

沙參治或睡常飲眠

通草治不睡作茶

烏梅治不睡作茶

茶除好睡溫

苦菜及苦雀皆令不睡

伏翼取血滴目中

馬頭骨主喜眠作枕

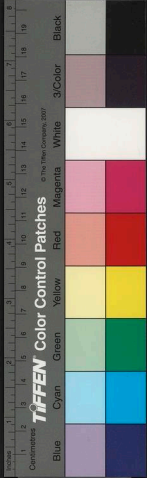
草決明子久服令人

鍼灸法膽寒不得睡

聲音

聲音出於腎心為聲音之主

肺者病在上脫隨證解之邪氣散則天籟鳴矣若夫腎虛為病不能納諸氣以歸元故氣逆而上咳或痰壅或喘或眼翳膜百骸俱為之牽制其嗽愈重其氣愈乏其聲愈乾矣齒不大小兒吐瀉錢氏利之變身冷不欲食錢氏用益黃散使君子丸藥身溫而能飲食其兒又不語錢氏曰此因家藥利小便致脾腎俱虛今脾已實腎尚虛用六味地黃



人

參平補湯治腎虛後失音宜服腎氣丸
參平補湯治腎虛後失音宜服腎氣丸
參平補湯治腎虛後失音宜服腎氣丸
參平補湯治腎虛後失音宜服腎氣丸

聽聲音辨病證

是者骨節間病也。盛燕簡氣勝息聽音聲而知肝苦又曰
聲者骨節間病也。盛燕簡氣勝息聽音聲而知肝苦又曰
聲者骨節間病也。盛燕簡氣勝息聽音聲而知肝苦又曰
聲者骨節間病也。盛燕簡氣勝息聽音聲而知肝苦又曰

卒然無音

黃帝問曰人之卒然無音而無音者何道之
黃帝問曰人之卒然無音而無音者何道之
黃帝問曰人之卒然無音而無音者何道之
黃帝問曰人之卒然無音而無音者何道之

煎蘇湯

煎蘇湯治通橋紅當歸酒相和溫服半蘇葉煎
煎蘇湯治通橋紅當歸酒相和溫服半蘇葉煎
煎蘇湯治通橋紅當歸酒相和溫服半蘇葉煎
煎蘇湯治通橋紅當歸酒相和溫服半蘇葉煎



人參荊芥散

治感冒風寒言語不出咽乾鼻冷入參
荊芥穗陳皮普黃半夏細辛杏仁通草

麻黃甘草冬一錢右剉作
一貼薑五片水煎服

射干湯

治天行暴寒熱狀於內或嗽不得息喉症失
聲或乾嗽無唾喉中如扼半夏二錢杏仁陳

皮桂心枳實各一錢射干當歸獨活府黃紫葢
甘草各五分右剉作一貼薑五片水煎服附

因雜病失音

中風人飲食坐臥如常但失音不語俗呼
為風人飲食坐臥如常但失音不語俗呼

一錢或詞子清音湯亦可鬱下因受失音
人參清肺散杏仁煎湯亦可鬱下因受失音

九芎辛散虛損脾氣血不足失音宜王
天真元氣虧眼過半脾氣血不足失音宜王

歌失音宜響聲發音失音宜響聲發音失音
通散失音宜響聲發音失音宜響聲發音失音

宜後失音宜響聲發音失音宜響聲發音失音
宜後失音宜響聲發音失音宜響聲發音失音

人參清肺散

治痰嗽失音聲不出杏仁沉白蜜砂糖屑生
各一錢半夏苦黃荻苓桑白皮炙母炒

杏仁煎

治咳嗽失音聲不出杏仁沉白蜜砂糖屑生
紫菀五味子各一兩石菖蒲玉錢右六味剉以水

蛤蚧丸

治肺間積血作痛失音及久嗽失音蛤蚧一
知母匙含化無下或加

玉粉丸

治冬月寒痰結塞語聲不出半夏統薑製五
如草各五錢右為末蜜丸

芎辛散

治熱痰壅盛失音聲不出是燥熱所致用此
至夜舍化年久者亦效

芎辛散

治熱痰壅盛失音聲不出是燥熱所致用此
至夜舍化年久者亦效

芎辛散

治熱痰壅盛失音聲不出是燥熱所致用此
至夜舍化年久者亦效

芎辛散

治熱痰壅盛失音聲不出是燥熱所致用此
至夜舍化年久者亦效

芎辛散

治熱痰壅盛失音聲不出是燥熱所致用此
至夜舍化年久者亦效

芎辛散

治熱痰壅盛失音聲不出是燥熱所致用此
至夜舍化年久者亦效



響聲破笛丸

各一錢甘草五分右剉作一貼
入薑二片薄荷三葉木煎服

厥氣為瘡

清和九彈子炒大黃一兩炒各一兩右為末
縮砂詞子炒六錢酒炒各一兩右為末

瘡症有二

乃中風舌下轉舌瘡但舌本不能轉運言語而喉
音之類是也蓋舌瘡但舌本不能轉運言語而喉

瘡症有二

瘡者邪入陰搏則為瘡然有二證一曰舌瘡
瘡者邪入陰搏則為瘡然有二證一曰舌瘡

聲嘶

咽音聲則如故也喉瘡但喉中聲
嘶而舌本則能轉運言語也

柴胡升麻湯

桑白皮甘草夏治傷寒咳嗽聲嘶或咽痛柴胡黃芩半
作一貼薑三片水煎服

潤肺丸

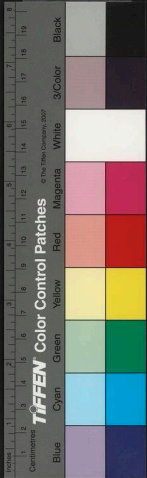
子久嗽聲嘶語音不出訶子皮五倍子五味
子久嗽聲嘶語音不出訶子皮五倍子五味

蜜脂煎

治暴失音聲嘶常服潤肺脂二斤熬去渣
入白蜜一斤再煉少頃酒淨入礮器內俟成

腎怯與失音相似

病吐瀉及大病後雖有聲而不能言
又能進藥此非失音乃腎怯不能言



病吐瀉及大病後雖有聲而不能言
又能進藥此非失音乃腎怯不能言

息有音

接於陽故也當補腎地黃元陽
主之失音乃感風寒卒病耳鳴
不得卧而息有音者是陽明之
陽明逆不得從其道故息有音
息有音者此肺之終脈逆也給
息居如故而息有音也

不治證

內傷虛損咽瘞失音者無治
已奪神明不守聲嘶者死
失音不能言者三日半死

傷寒孤感聲症

小兒疳痢聲症

通治聲音藥

尋常聲音不傳宜加味固本丸
九噤喉丸發聲散
方聲音

加味固本丸

治男女聲音不清或失音生乾地黃熟
地黃當歸黃栢蜜炙白茯苓各一兩天

門冬三錢炒麥門冬三錢炒知母人乳牛乳梨汁各一
人參三錢烏梅十五箇取肉入乳牛乳梨汁各一

加味上清丸

清聲咽肺止咳散爽氣寧神白粉糖
兩薄荷葉四兩柿霜四兩玄明粉糖
寒水石烏梅肉各五錢片腦五分右為末甘草
水熬成膏和丸芡實大每丸九箇化茶湯下

喉啞丸

治久失音聲啞香椿芽汁四兩如無用淡香
枳實為末四兩代之人乳白蜜梨汁各四兩
右和勻重湯煮熟下

發聲散

治語聲不出黃瓜一箇剉焙苦萸七錢半
每三錢生薑湯調下

訶子散

治咳嗽聲不出訶子皮三錢半生半炒通
三錢右剉分二貼每貼水煎去滓

或薑湯調下

訶子散

治咳嗽聲不出訶子皮三錢半生半炒通
三錢右剉分二貼每貼水煎去滓

訶子散

治咳嗽聲不出訶子皮三錢半生半炒通
三錢右剉分二貼每貼水煎去滓

訶子散

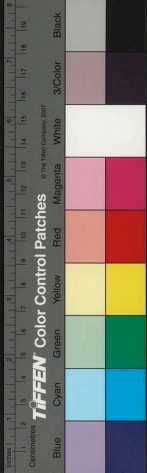
治咳嗽聲不出訶子皮三錢半生半炒通
三錢右剉分二貼每貼水煎去滓

訶子散

治咳嗽聲不出訶子皮三錢半生半炒通
三錢右剉分二貼每貼水煎去滓

訶子散

治咳嗽聲不出訶子皮三錢半生半炒通
三錢右剉分二貼每貼水煎去滓





清音散

治聲音不清與上訶子散同但

訶子清音湯

治諸風失音不語訶子四十九箇去核

錢半生半炙右為齋末每服一兩半生炮甘草二

一方

治一人患乾咳求聲啞用白木二錢入參橘

各七分甘草半夏麴一錢白茯苓白皮天門冬

更加黃芩五分仍與四物湯八童便竹瀝薑汁

單方九種

石菖蒲

出音聲煎服或

燕覆子

未服並佳乾或氣使語

通草

服出音聲可煎

杏仁

可和酪作湯益潤薤氣欲研杏仁一升去

五丸或一

桂心

治感寒失音取細末含之燕汁咽喉痺痛失

苦竹葉

治卒失聲薤不

橘皮

出濃煎散之乾

梨

主中風失音不語生精

乾柿

潤喉可水

胡麻油

主瘡癰能潤肺故也可和

童子尿

又去入尿益詳可溫服之

大英通草監內...

方治

治男以子因傷寒發熱黃白神昏而瘡作體虛有痰

韻轉

韻轉運入行滯蓋汁飲之木飲水參飲胃二錢陳皮各一錢

川芎

川芎後能言熱除而木飲水參飲胃二錢陳皮各一錢

服之

服之至五分餘貼入竹壺中便飲汁

脈法

脈法寸口脈微而短其形燥則衛氣不足逆榮氣俱虛

別語

別語寸口脈微而短其形燥則衛氣不足逆榮氣俱虛

鄭聲

鄭聲者重也言語重復不巳聲者摸按有如鄭聲不

言微

言微也者重也言語重復不巳聲者摸按有如鄭聲不

出也者重也言語重復不巳聲者摸按有如鄭聲不

呼

呼內經曰肝在聲為呼。瓜甲青惡罵不休為膽絕夫

笑

笑靈樞曰心氣虛則悲實則笑不休。內經曰心外證面

治法

治法此易治也。陰揜成已。半兩。治無效。戴人曰

研細

研細河水一大掬。同煎。溫服。三兩。火燉。令赤。發吐

出熱

出熱痰四。五升。次服。黃連。解毒。湯。火燉。令赤。發吐

內經

內經曰。笑之象也。五行之。中。惟。火。有。笑。也。火。得。風

加人

加人笑不休。口流涎。以黃連。解毒。湯。火燉。令赤。發吐



歌內經曰脾在聲為歌。靈樞曰足陽明之脈病甚則

哭內經曰肺在聲為哭。肺之本聲也。難經曰肺

呻內經曰腎在聲為呻。肺訣曰呻吟者困重

欠內經曰腎病好呻。呻吟者痛聲也。門

噫黃帝曰人之噫者何氣使然。岐伯曰太陽之氣陽

噦黃帝曰人之噦者何氣使然。岐伯曰太陽之氣陽

噦黃帝曰人之噦者何氣使然。岐伯曰太陽之氣陽

噦黃帝曰人之噦者何氣使然。岐伯曰太陽之氣陽

噦黃帝曰人之噦者何氣使然。岐伯曰太陽之氣陽

面白善噦。噦者鼻中因痺而氣實作于聲也。鼻

噦黃帝曰人之噦者何氣使然。岐伯曰太陽之氣陽

噦黃帝曰人之噦者何氣使然。岐伯曰太陽之氣陽

噦黃帝曰人之噦者何氣使然。岐伯曰太陽之氣陽

噦黃帝曰人之噦者何氣使然。岐伯曰太陽之氣陽

噦黃帝曰人之噦者何氣使然。岐伯曰太陽之氣陽

噦黃帝曰人之噦者何氣使然。岐伯曰太陽之氣陽

噦黃帝曰人之噦者何氣使然。岐伯曰太陽之氣陽

噦黃帝曰人之噦者何氣使然。岐伯曰太陽之氣陽



噦黃帝曰人之噦者何氣使然。岐伯曰太陽之氣陽

噦黃帝曰人之噦者何氣使然。岐伯曰太陽之氣陽

噦黃帝曰人之噦者何氣使然。岐伯曰太陽之氣陽

噦黃帝曰人之噦者何氣使然。岐伯曰太陽之氣陽

噦黃帝曰人之噦者何氣使然。岐伯曰太陽之氣陽

噦黃帝曰人之噦者何氣使然。岐伯曰太陽之氣陽

噦黃帝曰人之噦者何氣使然。岐伯曰太陽之氣陽

噦黃帝曰人之噦者何氣使然。岐伯曰太陽之氣陽

噦黃帝曰人之噦者何氣使然。岐伯曰太陽之氣陽

噦黃帝曰人之噦者何氣使然。岐伯曰太陽之氣陽

噦黃帝曰人之噦者何氣使然。岐伯曰太陽之氣陽

噦黃帝曰人之噦者何氣使然。岐伯曰太陽之氣陽

換神散

治同上
黃白茯苓遠志靈製石為末每二錢水一盞

燈心一錢大棗二枚同煎至七分服之有一婦

年七十四歲因戎亂為驚疾服二方得效

婦人產前不語產後不語

小兒語遲

詳見

言語法

初八後勿言語養內氣吐禁語過多成咳嗽或失音

笑寢不得言

語而食者常患背痛古人食不言寢不言此

發聲也

語行語則令人失氣者不可治

不治證

病入骨衣探空交言者死憊病入交語錯亂及

不能語者

在此例病

鍼灸法

陰之別脈各取穴通里虛則不能言取應泉

身中津液

靈樞曰腠理發泄汗出漆漆是謂津津脫者

屬屈伸

利色夫腦髓皮膚潤澤是謂液液脫者

穀入于天

厚則為汗氣并則為汗閉塞而為汗

行則為水

膜理發泄汗出漆漆是謂津津脫者

小腸主液

小腸受液

不足大腸小腸無所稟受故津液涸竭焉

三十五

三十五

三十五

三十五

三十五

三十五



妙方也。陳。傷寒自汗有九證。詳見。自汗通用。黃芪湯。黃芪六。一湯。衛氣。參。歸。附。子。牡。蠣。散。小。建。中。湯。木。湯。附。子。湯。陳。參。湯。陳。參。湯。陳。參。湯。陳。參。湯。

調衛湯

湯。生。甘。草。當。歸。尾。生。黃。芪。各。一。錢。羌。活。七。分。中。湯。木。湯。附。子。湯。陳。參。湯。陳。參。湯。陳。參。湯。陳。參。湯。

玉屏風散

表。氣。白。木。燥。內。各。一。錢。右。切。作。一。貼。水。煎。服。防。風。黃。芪。各。一。錢。羌。活。七。分。中。湯。木。湯。附。子。湯。陳。參。湯。陳。參。湯。陳。參。湯。陳。參。湯。

二甘湯

表。氣。白。木。燥。內。各。一。錢。右。切。作。一。貼。水。煎。服。防。風。黃。芪。各。一。錢。羌。活。七。分。中。湯。木。湯。附。子。湯。陳。參。湯。陳。參。湯。陳。參。湯。陳。參。湯。

黃芪湯

表。氣。白。木。燥。內。各。一。錢。右。切。作。一。貼。水。煎。服。防。風。黃。芪。各。一。錢。羌。活。七。分。中。湯。木。湯。附。子。湯。陳。參。湯。陳。參。湯。陳。參。湯。陳。參。湯。

參歸腰子

一。味。地。黃。去。熱。用。生。耳。參。歸。腰。子。各。一。錢。右。切。作。一。貼。水。煎。服。防。風。黃。芪。各。一。錢。羌。活。七。分。中。湯。木。湯。附。子。湯。陳。參。湯。陳。參。湯。陳。參。湯。陳。參。湯。

牡蠣散

各。一。錢。右。切。作。一。貼。水。煎。服。防。風。黃。芪。各。一。錢。羌。活。七。分。中。湯。木。湯。附。子。湯。陳。參。湯。陳。參。湯。陳。參。湯。陳。參。湯。

小建中湯

乃。本。方。加。當。歸。一。兩。也。治。血。虛。自。汗。當。歸。建。中。湯。乃。本。方。止。每。服。七。錢。薑。七。片。炮。附。子。半。箇。也。治。自。汗。漏。不。止。

參芪湯

地。黃。白。芍。藥。酒。炒。酸。棗。仁。炒。牡。蠣。粉。各。一。錢。



木冬湯

陳皮七分甘草二分右到作一貼棗二
按淨小麥一撮烏梅一箇同煎服
錢治虛汗黃芪防風白茯苓白朮麻黃根各五
錢甘草炙二錢半右到每服七錢淨小麥百

杜同煎服

鎮液丹

治自汗黃芪蜜炒二兩半大附子二兩煨去
皮臍壹便浸炒防風炒白朮炒白芍藥酒炒
中挂各一兩右為末酒糊和丸梧子大
空心溫酒下五十九加酸棗仁尤妙

參附湯

治陽虛自汗人參五錢附子炮
兩右到作三貼薑三片水煎服
錢氣虛自汗黃芪蜜炒三片水煎服

桂附湯

治自汗漏不止如前法服
內經曰腎病者寢汗出增風註曰寢汗者盜汗也
成無已曰盜汗者寢汗出增風註曰寢汗者盜汗也

盜汗

寐中通身如浴覺來方知屬陰虛榮血之不足也
宜補陰降火衄○盜汗乃陰虛血虛有火也當歸

六黃湯甚妙又四物湯助加知母黃柏無氣虛
加參朮黃芪○盜汗腎火動甚宜正氣湯脾濕
盛者宜四製白朮散肝熱者宜龍膽散欲眠目合
則汗出者膽有熱也宜小柴胡湯藥眼通用當歸
地黃湯壯癩

當歸六黃湯

治盜汗之聖藥也黃芪二錢生地黃熟
地黃當歸各一錢黃芩黃連黃柏各七

正氣湯

治陰虛火止盜汗黃柏去內芪實以氣當歸生
甘草炙五分右到作一貼水煎服

四製白朮散

治盜汗白朮四兩各炒白朮為黃
斛牡蠣小麥麩各一兩分四包以黃芪石

龍膽散

治肝熱盜汗龍膽草防風各等分右
粟米欲調下盡服為妙

當歸地黃湯

治盜汗氣血兩虛者當歸熟地黃生地
黃白芍藥酒炒白朮白茯苓黃芪蜜炒



各一錢黃指知母並蜜水炒陳皮各八分入參五分甘草三分右剉作一貼棗一枚浮小麥一撮同煎

牡蠣散

治盜汗及自汗牡蠣煨黃芪赤黃根各等分右剉每五錢粉白木防風同煎服

參芪湯

治虛人盜汗人參黃芪甘草各一錢右剉作煎服

童子盜汗

童子自汗至五歲盜汗七年諸藥不效用液化為五濕相火通腎水上行乘心之虛而

手少陰心火炎上而助陰分則腎水還本汗是而開玄府不閉而為汗先以涼膈散瀉胃中積火以次以三黃丸瀉心火以助陰分則腎水還本汗自止矣

頭汗

頭者諸陽之會邪搏諸陽津液上湊則汗見於頭也

有汗也者頭汗出者三陽之會蓋三陰之脈不至於頭也
蓋言者大陽之脈所會屬心氣焦蒸而汗出也
渠之餘迫而解入於心之分故發為汗而額上偏多也
水結胃實亦頭汗出也
明胃實亦頭汗出也
水結胃實亦頭汗出也

心汗

心汗出者心虛也

因驚得之有人心虛心脈盜汗久不止用參歸腰子
坊見以收斂心補愈
因驚得之有人心虛心脈盜汗久不止用參歸腰子
因驚得之有人心虛心脈盜汗久不止用參歸腰子

陳艾湯

治心汗自汗心虛頭出者名曰心汗亦治心脈盜汗



調下

茯苓補心湯

生甘草一分 黃蘗三分 棗仁炒五分 白芍藥五分 麥冬門冬各一分 朱砂一分 剉皮一貼 棗二錢 煎服

手足汗

手足汗者津液自胃府傍達於外則手足自柴 有熱聚胃府逼而手足汗用冬連栢并補劑皆 胡放後以入物加半夏汗為君白附子川烏 不效使服之其汗即無數治汗洗而經之三 各五錢為未水三椀煎十數日洗而經之三 五日自汗久不愈者宜用乾薑湯入鹽少許吞下 兩脚心汗乾不愈者宜用乾薑湯入鹽少許吞下 宜小安腎元虧也宜乾薑湯煎服

陰汗

宜小安腎元虧也宜乾薑湯煎服 水淋洗患處可也 治陰囊汗密陀僧為未極細和

蛤粉撲傳汗處研 黃連五倍子各一錢 洗後參之

大蒜元

心煎湯空心吞 治陰汗濕痺未和九梧子大朱砂為衣棗子燈

血汗

詳見血門

黃汗

此為何病曰有身熱懈墮汗出如浴惡風少氣 之狀或多汗常不可單衣食則汗出名漏風漏風 息衣常濡口乾善渴不能勞事白木散主之熱喘

白朮散

治飲酒中風汗多防風二兩半白朮一兩二 錢牡蠣煨三錢右為末 每二錢溫水調下



亡陽證

九汗多不止謂之亡陽又汗不得出亦謂之亡

者身必冷多成痺寒矣門則真陽脫亡故謂之亡

陽其本固脫者骨屬津液亡而小便難四肢急桂枝

附子湯主之陽虛亡陽不得汗宜陶氏再造散難脫

桂枝附子湯難傷寒發汗過多遂漏各三錢白芍藥

止汗法獨勝散不止恐作亡陽宜以溫粉紅粉撲之

防風白芷等分將病人頭髮水浸外搽米粉

溫粉藥末一兩入粟米粉一兩和勻綿裹撲身

紅粉龍骨各五錢右為末和勻綿裹撲身

獨勝散治骨節痛汗盜汗五倍子白礬括等分

無汗者血之異名故靈樞曰奪血者無汗奪汗者無

真氣已虧胃中火盛則汗不出三陰實者無汗

若陰火久衰則無汗反燥乃出休胃衰四時無汗

絕汗俱絕汗如珠有餘則無汗而寒也

柔汗仲景傷寒論曰柔汗發黃為脾絕釋曰柔

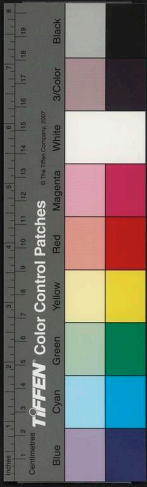
汗出凶證傷寒熱病汗出如珠三不一治也

傷寒熱病汗出如珠三不一治也

傷寒熱病汗出如珠三不一治也

傷寒熱病汗出如珠三不一治也





涎

口角涎出而黃帝曰涎者胃中之涎也涎者胃中之涎也涎者胃中之涎也

辛類鼻淵鼻淵者濁涕下不止也詳見肺熱則死也詳見傷風則失然鼻衄清涕鼻衄者屬肺也詳見

清心導痰丸
 甘草各五分 瓜蒌各一兩 黃連各一兩 蓮心各一兩 麥冬各一兩 杏仁各一兩 蘇合香各一兩 安息香各一兩 天竺黃各一兩 石菖蒲各一兩 茯苓各一兩 白朮各一兩 蒼朮各一兩 厚朴各一兩 枳實各一兩 木香各一兩 檀香各一兩 降香各一兩 乳香各一兩 沒藥各一兩 阿膠各一兩 龜板各一兩 虎骨各一兩 狗寶各一兩 猴棗各一兩 熊膽各一兩 蛇膽各一兩 蜈蚣各一兩 蟾蜍各一兩 麝香各一兩 蘇合香各一兩 安息香各一兩 天竺黃各一兩 石菖蒲各一兩 茯苓各一兩 白朮各一兩 蒼朮各一兩 厚朴各一兩 枳實各一兩 木香各一兩 檀香各一兩 降香各一兩 乳香各一兩 沒藥各一兩 阿膠各一兩 龜板各一兩 虎骨各一兩 狗寶各一兩 猴棗各一兩 熊膽各一兩 蛇膽各一兩 蜈蚣各一兩 蟾蜍各一兩 麝香各一兩

唾

白蠶蚕炒天麻羌活各五錢川烏盪製

迴津法

證多涎者胃口中上停寒也理中丸新愈喜唾不休或唾白沫

通治藥

自體復潤矣

見補盜汗諸氣湯

單方九二
五種

石膏 解肌出汗 毒汗宜
細碎水煎服

葛根 解肌發汗 開
膜理水煎服

麻黃 去節則發汗 根與節
能實表止汗 煎服之

生薑及乾薑 皆發表開腠理
出汗 煎服

浮萍 發汗最捷 詳見
風門去風丹下

荊芥 發表出汗
水煎服

薄荷 頭目水煎服 勞乏清
散連翹用解表出汗

葱白 散風邪出汗 煎服
水煎服

紫蘇葉 散表氣出汗 久汗不
出 同青皮煮服之 即出

忍冬藤 散久積陳鬱之氣
能出汗 煎飲之

細辛 散風出汗 煎飲之不
可為末服 令人氣塞

杏仁 解肌發汗
水煎服

豆豉 發汗三日 盜汗發一升 微瀆酒三
升滿 治盜汗 極驗 煮乾取出 切片 焙去麥

白朮 止汗 治盜汗 極驗 煮乾取出 切片 焙去麥
不用研為細末 每服二錢 煎服

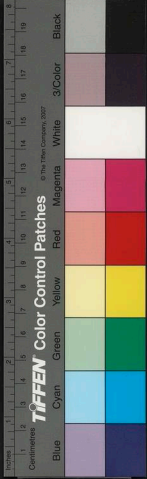
桂枝 止汗 治盜汗 極驗 煮乾取出 切片 焙去麥
冬則用桂枝 煎服

酸棗仁 止汗 治盜汗 極驗 煮乾取出 切片 焙去麥
冬則用酸棗仁 煎服

桑葉 止汗 治盜汗 極驗 煮乾取出 切片 焙去麥
冬則用桑葉 煎服

牡蠣粉 止汗 治盜汗 極驗 煮乾取出 切片 焙去麥
冬則用牡蠣粉 煎服

牡蠣粉 止汗 治盜汗 極驗 煮乾取出 切片 焙去麥
冬則用牡蠣粉 煎服



浮小麥實表止自汗多水煎飲常服

防風煎服之又止盜汗水

黃芪許實表虛止自汗蜜水炒黃芪入炙甘草少

麻黃根又自汗及盜汗水煎服之

椒目止盜汗煎湯一合調臨服之無不效

烏梅止好垂作

白茯苓止自汗煎湯取為末以烏

鍼灸法盜汗取陰都五里間使中極氣海○虛貞盜汗

痰飲

痰涎飲三者不同痰者津液之異名人之所特以潤養

痰飲分殊也聚於脾胃隨氣上浮容肺壅嗽而發動

痰飲此則胃家之病不可不為嘔吐

痰飲名也下惟脾上有腐故注於經絡或溢於膀胱或停

王隱君痰論痰飲諸古未詳方書雖有懸飲留飲支飲



現肉之類或心下如停水雪心頭冷痛時作或夢
 寐奇煩鬼魅之狀或手足痿軟腰背卒痛或四肢
 骨節煩疼或有一掌如冰凍之寒痛者或渾身習習如
 脊中每有眼眩非癱瘓或為失志癲
 或逆項或如癱瘓或為失志癲
 或塞煩悶有癱瘓或為失志癲
 狂或為中風癱瘓或為失志癲
 及脚氣之候或心下怔忡驚悸如畏人腸將捕或膿
 嗽嘔吐或嘔冷或下黑汁甚為肺癰人腸將捕或膿
 津液既凝為痰飲而止百端皆肺燥所成也蓋
 而之既凝為痰飲而止百端皆肺燥所成也蓋
 則經閉不通小兒閉塞面如焦枯口燥咽乾人
 痰後看虛實調製沉厚日痰為病先見去通
 論四焦痰證無擇叙三因發前入所發惟王
 君論痰之諸痰悉出於此矣製前入所發惟王
 深識痰固為簡便較之仲景三因製前入所發惟王
 治斯疾固為簡便較之仲景三因製前入所發惟王



又有汗下溫利之法則踈闊矣况
 飲病有八等證皆因飲痰胃寒或飲水過多所致飲
 留飲中留飲皆因飲痰胃寒或飲水過多所致飲
 渴四證四肢節痛脇下氣短如手足大甚或氣沉而
 飲四證四肢節痛脇下氣短如手足大甚或氣沉而
 跌恐為癱瘓宜導痰加
 減通用芍藥湯下九聲宜十

癯飲 其人素盛今瘦水走腸間歷歷有聲謂之痰飲宜
 癯飲 其人素盛今瘦水走腸間歷歷有聲謂之痰飲宜
 癯飲 其人素盛今瘦水走腸間歷歷有聲謂之痰飲宜

神木丸 治痰飲成窠囊一鹿有聲或嘔吐酸水
 冬桂木甘湯 治痰飲成窠囊一鹿有聲或嘔吐酸水
 冬桂木甘湯 治痰飲成窠囊一鹿有聲或嘔吐酸水

二盤研麴取汁大棗三十枚爛煮研去皮核取肉
以麻汁調和成稀膏搜和末未熬研九如桐子肉
時必日空溫水下山九至二服不躁

山梔子散

時必日空溫水下山九至二服不躁

溢飲

謂之溢飲小龍湯欬主之。汗出而不汗出身體重痛
四痛。水。在。腸。下。亦。謂。流。飲。水。在。脇。間。動。搖。漉。漉。

懸飲

主水。在。腸。下。亦。謂。流。飲。水。在。脇。間。動。搖。漉。漉。

支飲

支飲。水。在。胸。中。故。也。加。短。氣。其。脈。平。也。支。飲。水。

伏飲

伏飲。水。在。心。下。故。也。加。短。氣。其。脈。平。也。支。飲。水。

茯苓五味子湯

治支飲。手足冷痺。多唾。小腹氣上衝。

痰病有十

生者有因食而成者有因暑而生者有傷冷而成者

風痰

多癱瘓。宜青州白圓子。導痰。風。痰。宜。青州。白。圓。子。導。痰。

青州白圓子

治風痰。宜青州白圓子。導痰。風。痰。宜。青州。白。圓。子。導。痰。





導痰湯

痰治風痰半夏薑製二錢南星炮橘紅枳殼赤
痰痰芥甘草各一錢右剉作一貼薑五片水煎

寒痰

痰即冷痰也骨痺四肢不舉氣刺痛無煩熱疑
結清冷宜溫中化痰丸溫胃化痰丸新法半夏湯

溫中化痰丸

治冷痰嘔噦惡心青皮陳皮良薑乾薑
各等分右為未醋糊和丸梧子大米飲

溫胃化痰丸

治肺間有寒飲冷痰半夏製三兩乾薑
炮白朮焙陳皮各二兩右為未薑汁糊

新法半夏湯

治脾胃有冷痰嘔逆惡心不思飲食大
半夏四兩切片以白礬末一兩和湯浸

濕痰

身重而軟倦怠困弱宜神木丸見山
精丸三仙丸或二陳湯加蒼朮白朮

山精丸

皮陰乾二九燥濕痰蒼朮斗取汁去渣將蒼朮
浸汁晒乾如此九次搗為細末每九溫湯吞下皮各

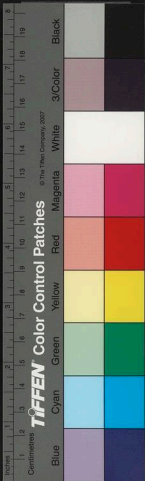
三仙丸

治濕痰半夏南星各一葉一竹為末薑汁調作
置篩中痰六月中梧葉或各一葉一竹為末薑汁調作

熱痰

痰閉頰狂痰也多煩燥結頭面烘熱或為眼爛
下九小調中湯導痰湯中熱痰黃利膈丸是也

痰清熱導痰湯中熱痰黃利膈丸是也
痰清熱導痰湯中熱痰黃利膈丸是也



清氣化痰丸

治熱痰半夏製二兩陳皮赤茯苓各一兩半黃芩連翹旋子苦黃甘草各一兩薄荷荊茶各五錢右為末薑汁糊和九梧子大薑湯下五十九此方乃二陳湯合涼膈散也

加味潤下丸

五錢降痰水搗勻二兩半夏乾烘燥八兩星黃芩黃連甘草各一兩右為末薑汁浸蒸餅和九菉豆大白湯下五十九

小調中湯

治一切痰火及百般怪水浸甘草煎水善調脾胃神效仁煎水浸半夏煎水浸甘草煎水浸黃連瓜蒌度各等分右剉五錢薑三片煎服又四味為末煮良薑取汁作糊和九梧子

大調中湯

治虛而有痰火最佳即前方加入參白朮茯苓川芎當歸生地黃白芍藥也

黃芩利膈丸

除胃中熱利膈上痰生黃茶炒黃芩各一兩半夏製利膈上痰生黃茶炒黃芩各枳殼陳皮各三錢白朮二錢白禁一錢今加蘿子炒五錢皂角一錢右為末蒸餅和九梧子大白

十傷下五

理中豁痰湯

治購上胃中熱痰最妙白朮芍藥各一錢人參白朮各五分黃芩酒炒香附子蓋水黃連薑汁炒苦黃各五分枳實甘草各三分右坐

清熱導痰湯

治憎寒壯熱傷目情沉氣上喘急口出不守舍神出則舍空則痰自生也連黃芩瓜蒌仁南星炮半夏製陳皮赤茯苓苦蘆白朮

節齋化痰丸

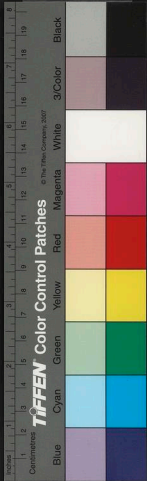
專治齋痰老痰膠固稠粘難於咯唾天門冬片茶酒炒瓜蒌仁橘紅梅粉各一

節齋化痰丸

專治齋痰老痰膠固稠粘難於咯唾天門冬片茶酒炒瓜蒌仁橘紅梅粉各一

節齋化痰丸

專治齋痰老痰膠固稠粘難於咯唾天門冬片茶酒炒瓜蒌仁橘紅梅粉各一



兩世硝香附子益木炒苦蔓連翹各五錢青黛一錢右為末煉蜜入薑汁少許和丸櫻桃大細嚼一錢薑湯送下或如黍米大

抑痰丸 治燥痰鬱痰乾咳瓜蒌仁一兩貝母炒五錢半夏製二錢右為末蒸餅和丸蒸豆大薑湯

九下
心明百

霞天膏 治虛瘦老痰稠粘膠固於胃臆依附盤泊於腸胃當用此膏吐瀉不致虛損如癩癆瘵於補虛藥中加以去痰積可收萬全服此比之倒倉更隱九治實痰新痰用南星半夏燥之摘紅

清火豁痰丸 治上焦鬱火痰壅盛胃肺不利因痰巴豆附子流通之竹瀝瓜蒌下之難規

黃酒拌九蒸九晒二兩半白朮炒起實麩炒陳皮鹽水炒各二兩黃茶酒炒黃連酒炒炒梔子炒南星兩半貝母炒一兩一錢連翹天花粉白茯苓神麩炒白芥子炒各一兩玄明粉七錢青礬石以礬硝一兩同煨如金色青黛甘草各五錢沉香二錢右

加減二陳湯 治老痰燥痰熱痰橘紅以益水浸焙一炒便香附各九分茯苓三分花粉蓋水炒各七分防風連翹各五分甘草三分右作一貼水煎服

瓜蒌枳實湯 治痰結咯吐不出胃膈作痛不能轉側或痰結胃滿氣急或炒陳皮片茶不能言瓜蒌仁枳實歸六分縮砂木香各五分甘草三分右

氣痰 七情鬱結痰滯咽嗝形如敗絮或如梅核咯不出七情鬱計半匙和服

玉粉丸 治氣痰以三仙二兩也劑去

加味四七湯

治痰氣鬱結窒碍於咽喉者半夏陳皮赤茯苓各一錢神麴炒叔實南星炮各七分青皮厚朴紫蘇葉檀香抽砂各五分白豆蔻益智仁各三分右剉作一貼入

潤下丸 治痰積氣滯及痰嗽降痰甚妙陳皮一斤去

二賢散

清肺消痰下氣解酒毒橘紅一斤甘草四兩鹽半兩水浸過一搗許細內煮乾焙為末每

前胡半夏湯

治氣痰壅盛感前胡半夏赤茯苓各一錢片烏梅一箇水煎服

加味二陳湯

治氣痰壅碍咽喉成梅核氣半夏陳皮赤茯苓枳殼各一錢片苓朮子炒

食痰

即食積痰也因飲食不消或痰血遂成窠囊多為痺塊痞滿宜青礞石九黃瓜蒌九正傳加味二

青礞石丸

治濕熱痰去食積痰青礞石二兩同煨取角天南星二兩白礞石五錢和水浸二日半夏

黃瓜蒌丸

治食積痰瓜蒌仁半夏麴山查肉神麴炒各等分右為末瓜蒌汁和丸梧子大以薑

正傳加味二陳湯

治食積痰導痰補脾消食行氣山查肉一錢半香附子半夏各一錢

湯竹瀝

下

五十九

下



川芎白朮蒼朮各五分
 縮砂研麥芽炒各五分
 薑三片棗一枚
 甘草三分
 橘紅一分
 淡茶神麴炒各七分
 右坐作一貼

酒痰

因飲酒不消或酒後多飲茶水但得酒次日又吐
 飲酒不美嘔吐酸水宜瑞竹堂化痰丸香附瓜蒌
 青黛九小調中湯散又對金飲
 子炒餲加半夏乾葛各一錢煎服

瑞竹堂化痰丸

治酒痰消食快脾順氣半夏南星生
 薑白礬皂角各四兩同入砂鍋內水
 煮以南星無白點為度去皂角不用入青皮陳皮
 乾葛蘇子神麴麥芽山查肉薤白子香附子杏仁
 各一兩右為末薑汁浸蒸餅和九梧子大
 每五七十九食後臨臥茶酒任意下門

香附瓜蒌青黛丸

治燥痰實大每九食後及臨臥時
 青黛瓜蒌下九積痰非
 論化下九積痰非

驚痰

或因驚痰結成塊人多有之宜妙應丹滾痰丸
 或成癩癩婦人多有之宜妙應丹滾痰丸

妙應丹

治一身牽引隱痛不可忍走易不定或疑
 毒或為癩痰或謂癱瘓其疾非也乃痰涎伏在
 心膈變為此疾但眼此藥其疾

脉法

如心膈變為此疾但眼此藥其疾
 者傷欲辨。脉沉而弦者飲也。肺飲不弦但苦
 中節欲辨。脉理提弦為日痰沉弦滑。或三因曰痰飲
 皆弦微沉。久得滿脉必實調理蓋痰固皆痰道阻
 病也。諸也。久得滿脉必實調理蓋痰固皆痰道阻

痰飲

靈樞曰尺膚倉如枯魚之鱗者水溢飲也
 色鮮明者有留飲又曰脉大者心下有水也
 欲飲。水在肺吐涎沫飲水堅心下有水也
 重。水在肝脇下支滿飲水堅心下有水也
 神。九有痰者眼支滿飲水堅心下有水也
 眼。九有痰者眼支滿飲水堅心下有水也
 不效。關上脉伏而大者痰也。用控涎丹丸病下藥

東坡醫案卷之二



痰飲

一切痰證食少肌色如故一
切水證胸硬心下怔忡
惡味酸熱類外感表證久則帶血而出
頭痛發熱類外感表證久則帶血而出
火又痰飲流注肢節疼痛類風證但痰證胃滿食
減肌色如故或為吐或為嘔或痞或脹或寒熱或痰
惡為喘或吞酸或短氣或痞或脹或寒熱或痰
九人痰實主之或動不得或骨節遍身痛坐臥不安
痰入骨也其證遍身骨節痛或身痛坐臥不安
四肢痠痺屈伸不便者風濕痰也或面黃而黑者氣短
促者驚風痰也眼黑而頰赤或面黃而黑者氣短
也
下痛作寒熱咳不出者是痰結也又曰肺
寒痰清濕痰白火痰

辨痰色

寒痰清濕痰白火痰
黑熱痰清濕痰白火痰
黃老痰白火痰

痰飲

俗醫不曉謂之痰飲
疑風毒結聚為痰
或神意昏倦多睡或飲食無味痰唾稠粘夜間
或如痰涎非多睡或飲食無味痰唾稠粘夜間
高如痰涎非多睡或飲食無味痰唾稠粘夜間
或左轉痰涎非多睡或飲食無味痰唾稠粘夜間
或右轉痰涎非多睡或飲食無味痰唾稠粘夜間
或左轉痰涎非多睡或飲食無味痰唾稠粘夜間
或右轉痰涎非多睡或飲食無味痰唾稠粘夜間

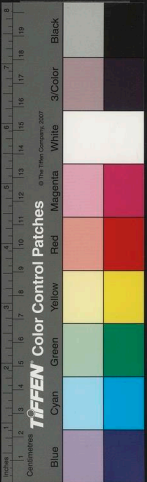
控涎丹

控涎丹一名妙應丹治痰飲流注攻臂臂不能舉
為衣痛甚加全酒至九神效驚悸加木驚子桂
心驚痰成塊加穿山甲
驚甲文胡索蓬末喇

痰病

痰病有似邪祟
動皆有虛妄以邪治之其人必死
得升降不得運用以致十二官各失其職
痰病有似邪祟
動皆有虛妄以邪治之其人必死

痰病有似邪祟
動皆有虛妄以邪治之其人必死
痰病有似邪祟
動皆有虛妄以邪治之其人必死



陶氏道

藟湯採吐之或竹瀝香油
多灌之吹服陶氏導痰湯
治痰迷心竅或似鬼祟半夏一錢赤茯苓
冬南星枳實各八分陳皮黃芩黃連
白木瓜萹仁各五錢三分黃連四分
分右到作一貼入薑三片棗二分
雁薑汁調服先吐

痰厥

痰厥者皆因內虛受寒痰氣阻塞手足厥冷麻痺
命散亦可專
丹小兒方專
去痰飲服此藥

加味二陳湯

治痰厥半夏製陳皮白茯苓當歸枳實
香桂貼薑五片水煎服
各三分右到

清火化痰湯

治熱痰結在胃腸咯吐不出滿悶作痛
藥和殼瓜萹仁各七分黃連黃芩梔子貝母蘇子
桑白皮杏仁芒硝各五分木香甘草各三分右到

鶴頂丹

治痰熱塞喉如錢鐵丹右為末每取
一匙入磁器內熔化乘熱攪作丸櫻挑大白礬丸
以薄荷煎湯化下門直指方控痰良力白礬黃
丹塞關竅不通聲音不出取三十九研末入全蝎
少許薑湯調灌

痰塊

人身吐痰立愈
痰入身注作核不散問其平日好食裏膜外此因濕
後方用消痰散核之藥二陳湯加大黃連翹柴胡
苦萸白芥子黃連薑汁炒煎水八竹瀝多服自消
腫硬或飲流注於背脊無項脈腫腰腿手足聚結
薄不熱堅如石破按之無膿或有薄血或清水或如
紫汁又有壞肉如敗絮或如瘰癧在皮肉之間如
雞卵可移動軟活不硬惟覺咽喉痰結作寒作熱
宜返魂湯酌加南星半夏覽咽痰結作寒作熱

作一貼蓋三片同煎至半納芒硝
熔化去滓又入竹瀝薑汁調服
明白礬一兩心紅五錢鐵丹右為末每取
一匙入磁器內熔化乘熱攪作丸櫻挑大白礬丸
以薄荷煎湯化下門直指方控痰良力白礬黃
丹塞關竅不通聲音不出取三十九研末入全蝎
少許薑湯調灌



痰注宜加味小胃丹竹瀝連痰丸。氣消痰湧又天兩星竹瀝連痰丸。數核付立消。瀉。治痰核商陸根生。爛墜付立消。瀉。○渾身有腫塊或骨體爭痛都是。濕痰流注經絡也通。用二陳湯加減。

加味小胃丹

治風痰痞積眩暈喉痺癱瘓不語腹中痞塊等證。神效小胃丹一劑。防見加南。

星半夏並用白礬皂角薑汁水煮十五次。杏仁並用白礬水泡半日炒白朮紅花酒蒸陳皮。實並用白礬水泡半日炒白朮紅花酒蒸陳皮。右為末薑汁瀝煮神麴為糊和丸。萊豆大每服二三十九薑湯下。○醫鑑一名導痰小胃丹。○回春一名竹瀝化痰丸。

竹瀝連痰丸

能運痰從大便出不積元氣。妙丹。夏。薑製陳皮去白朮微炒白茯苓大黃酒浸蒸晒。乾黃芩酒炒各二兩。人參甘草炙各一兩。半青礞石碎一兩。煨一兩。同火煨如金色。沉香五錢。右五六度因以竹瀝薑汁和丸。小豆大。每九臨服時以米飲或薑湯吞下。○一名竹瀝連痰丸。

開氣消痰湯

手足俱有核如胡椒。射下。威靈仙各五分。未香。夏。和實羌活荊芥橫柳射下。威靈仙各五分。未香。白蠶蛋炒各一錢。陳皮片茶枳殼各五分。胡半。甘草各三分。右剉作一。

喜唾痰

唾元治脾胃兩虛多唾者宜服。脾虛不能制腎水。唾痰者此胃冷也。宜理中湯。或規脾門。○大病後多。唾痰者此胃冷也。宜理中湯。或規脾門。○大病後多。

半夏溫肺湯

治中脘有痰水心下江。薛。多唾吐。痰宜半夏溫肺湯。治中脘有痰水心下江。薛。多唾吐。

遲半夏陳皮旋覆花人參細辛桂心苦黃白芍藥。赤茯苓甘草皮旋覆花人參細辛桂心苦黃白芍藥。赤茯苓甘草皮旋覆花人參細辛桂心苦黃白芍藥。





痰結

喉中有物咯不出熱不下此是老痰重者吐之輕者用瓜

痰升

燥不能出氣實必用葯瀝切痰結按在咽喉

痰入

胃而成此痰飲酒之人多有痰化

痰閉

肺門冬人參泄肺火也

痰不

死大九病以淹延卒不死者多因食積痰飲

痰病

食雖少胃氣不化者蓋胃氣亦梗痰積而養飲

痰難

治證氣實熱痰吐難得出或成塊吐咯不出氣

痰

喉中漉漉有聲喘急咯痰不出者難治又曰服

痰

育四花穴詳觀神錄。肺胃經虛則生枯痰炎

痰

者脾胃所出也痰涎凝滯在於咽喉如牽鋸之聲

痰

復成痰癆或因吐瀉所致脾虛肺亦虛痰涎流溢

痰

非吐宜吐在膈上必用吐法瀉亦不能去痰在經絡中

痰

九用吐藥宜吐中就有發散之意防風梳子川芎苦

痰

二葉茶生薑汁之類或以

痰

治法實脾胃燥濕痰涎

痰

生而多痰當補脾胃清中氣則痰自下虛則痰反易

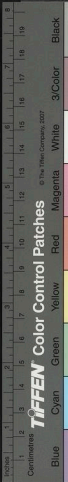
痰

屬火因氣動者治痰順氣為先導痰因火熱者升

痰

暈夜脾虛不能運化者六君子湯加竹瀝薑汁或

五十一



補中益氣湯加半夏竹瀝薑汁。張子平曰：欲
 無補法，必當去水。故用汗吐下三法，治人常愈。然
 亦有挾寒扶虛之證，又有血氣虧乏，和之入理宜導。
 切痰生於脾胃，治法宜實脾燥濕，又隨氣而升。
 宜順氣為先，分導次之。又氣升屬火，順氣在於降。
 火因咳而動，脾之濕也。半夏能泄痰之標，不能泄痰
 者，因咳而動，脾之濕也。半夏能泄痰之標，不能泄痰
 痰三花神佑丸是也。十棗
 熱痰則清之，用石膏、青黛、梔子、黃芩、黃連。
 寒痰則潤之，用半夏、乾薑、附子、肉桂、天花粉。
 濕痰則燥之，用蒼朮、白朮、厚朴、茯苓、天麻。
 風痰則散之，用南星、皂角、白附子、竹瀝、便香附。
 老痰則散之，用海石、芒硝、瓜蒌仁、枳殼、便香附。
 食積痰則消之，用山楂、神曲、麥芽、燥濕、陳皮、青
 皮、大積痰則消之，用山查、神曲、麥芽、燥濕、陳皮、青
 澤瀉以利氣痰。水瀉。

順氣導痰湯

半夏 南星 茯苓 沉香 甘草 各五分 右剉作

六君子湯

茯苓 白朮 各一錢 甘草 炙五分 右剉作一

痰飲通治藥

通治痰飲諸疾，或嘔吐惡心，或頭眩心悸，或

二陳湯

治痰熱飲諸疾，或嘔吐惡心，或頭眩心悸，或

服各一錢 甘草 炙五分 右剉作一貼 薑 橘 皮 赤 茯苓
 服解。方氏曰：半夏五分，右剉作一貼。薑、橘、皮、赤、茯苓
 濕降氣。痰濕不化痰利氣。脾和中。蓋補脾則不生濕燥

兼該標本兩盡之藥
用者隨證加減

茯苓半夏湯

赤茯苓二錢 右剉作一貼 薑七片煎服

大半夏湯

治同上 半夏製陳皮赤茯苓各二錢 剉作一貼 薑五片水煎服

芎夏湯

陳皮青皮枳殼各五分 白木甘草炙各二分 剉作一貼 薑五片水煎服

蠲飲枳實丸

逐積消痰導氣清膈 黑牽牛子取頭末 每取五十九粒 薑湯下 棘

千金指迷丸

治一切痰飲為患 非夏麵二兩白茯苓 去縮砂又生地黃汁浸蒸枳殼用麥麩醋水炒各

敵痰丸

治痰飲通用 枯牽牛子取頭末三兩 皂角酥 湯下 四九 梧子大 薑

神仙墜痰元

通治痰飲諸病 黑牽牛子取頭末三兩 末水九 梧子大 薑

小胃丹

取胃上濕痰熱積上可取胃膈之痰下可利 煨熱水浸半日 曬乾大戟長一宿 炒黑甘遂麩

右為末

粥丸 裹煨 再用酒浸炒熟 一兩 黃栢炒二兩



東坡先生監製

五

方白木膏和九蘿葦子大臨卧
肆痰熱下二三十九白湯送下
飲湯治五飲一曰留飲二曰癖
茯苓厚朴半夏剉作一貼葦花參
草各七分右剉作一貼葦花參心
破痰消飲元良薑煨乾薑炮皮
水麩糊和九梧煨乾薑炮皮
乾薑湯下五十九子煨大陰
定益各八兩青礞石煨一兩同
色爲度沉香五錢右爲末滴水和
溫水任下四錢服之須臾下至
便仰臥冷藥見咽丸散心丸散
腹中風癱痰見成便○丸散心丸散
○腹中風癱痰見成便○丸散心丸散

破

痰消飲元良薑煨乾薑炮皮
水麩糊和九梧煨乾薑炮皮
乾薑湯下五十九子煨大陰
定益各八兩青礞石煨一兩同
色爲度沉香五錢右爲末滴水和
溫水任下四錢服之須臾下至
便仰臥冷藥見咽丸散心丸散
腹中風癱痰見成便○丸散心丸散

滾

痰消飲元良薑煨乾薑炮皮
水麩糊和九梧煨乾薑炮皮
乾薑湯下五十九子煨大陰
定益各八兩青礞石煨一兩同
色爲度沉香五錢右爲末滴水和
溫水任下四錢服之須臾下至
便仰臥冷藥見咽丸散心丸散
腹中風癱痰見成便○丸散心丸散

胃中氣塊閉塞嘔吐每服七八十丸
○腹中風癱痰見成便○丸散心丸散
便仰臥冷藥見咽丸散心丸散
溫水任下四錢服之須臾下至
色爲度沉香五錢右爲末滴水和
定益各八兩青礞石煨一兩同
痰消飲元良薑煨乾薑炮皮
水麩糊和九梧煨乾薑炮皮
乾薑湯下五十九子煨大陰

清氣化痰丸

治一切痰飲及食積酒積成痰壅盛
星半夏一切痰飲及食積酒積成痰壅盛
中丸治濕熱痰盛胃膈煩滿和

木香和中丸

化痰除濕熱利胃腸和脾胃黑牽牛
○腹中風癱痰見成便○丸散心丸散
便仰臥冷藥見咽丸散心丸散
溫水任下四錢服之須臾下至
色爲度沉香五錢右爲末滴水和
定益各八兩青礞石煨一兩同
痰消飲元良薑煨乾薑炮皮
水麩糊和九梧煨乾薑炮皮
乾薑湯下五十九子煨大陰

性中陰陽開格變生怪證每服七八十丸
閉赤眼每服七十八丸
或散舌爛每服七十八丸
腫起軟浮或作癰或疔或疔或疔或疔
毒痰內攻或帶血塊惡物藥服八九丸
辨赤白或帶血塊惡物藥服八九丸
疾醫者不能辨其證眼之無不效羣陰
下積痰沉香則引諸氣砂二兩爲衣
以泉也○方一氣砂二兩爲衣

二錢木香

二錢木香黃牽牛頭眩除濕熱利胃腸和脾胃黑牽牛
錢沉香黃牽牛頭眩除濕熱利胃腸和脾胃黑牽牛
錢沉香黃牽牛頭眩除濕熱利胃腸和脾胃黑牽牛

錢沉香

錢沉香黃牽牛頭眩除濕熱利胃腸和脾胃黑牽牛
錢沉香黃牽牛頭眩除濕熱利胃腸和脾胃黑牽牛
錢沉香黃牽牛頭眩除濕熱利胃腸和脾胃黑牽牛

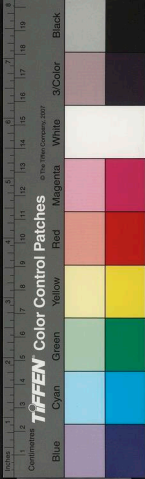
中丸

中丸治濕熱痰盛胃膈煩滿和
中丸治濕熱痰盛胃膈煩滿和
中丸治濕熱痰盛胃膈煩滿和

錢沉香

錢沉香黃牽牛頭眩除濕熱利胃腸和脾胃黑牽牛
錢沉香黃牽牛頭眩除濕熱利胃腸和脾胃黑牽牛
錢沉香黃牽牛頭眩除濕熱利胃腸和脾胃黑牽牛





浸一宿並到作片同煮至兩星無白點晒乾各二

兩神麴炒麥芽炒各一兩半陳皮枳實白木白茯苓

各一兩青皮乾薑黃連各五錢黃芩八錢海粉七

錢右為未以竹壓薑汁沱蒸餅和丸

枳子大薑湯或茶薑汁沱蒸餅和丸

竹瀝枳木丸治老人虛人痰感不思飲食健脾胃消食

角生薑鹽水炒半日去皂薑焙乾枳實條茶陳皮蒼

木甘浸鹽水炒山查肉白芥子炒白茯苓各一兩

黃連薑汁炒當歸酒洗各五錢右為未神麴六兩

作未以薑汁竹瀝各一盞煮糊和丸

陽或白湯

單方三九二十

白礬吐去胃中痰飲取一兩水二升煮取一升八蜜

蒼朮消痰水能治痰飲成窠囊極效

貝母消痰又治胃膈痰氣最妙

前胡治痰又治痰滿胃疾

乾薑治寒痰又消痰下氣

生薑去痰下氣又去痰調胃氣

半夏治寒痰能勝脾胃之濕

木痰瀆用半夏熱加黃芩風加南星

半夏瀆用半夏熱加黃芩風加南星

半夏瀆用半夏熱加黃芩風加南星

半夏瀆用半夏熱加黃芩風加南星

半夏瀆用半夏熱加黃芩風加南星

半夏瀆用半夏熱加黃芩風加南星

半夏瀆用半夏熱加黃芩風加南星

半夏瀆用半夏熱加黃芩風加南星

半夏瀆用半夏熱加黃芩風加南星

半夏瀆用半夏熱加黃芩風加南星

半夏瀆用半夏熱加黃芩風加南星

半夏瀆用半夏熱加黃芩風加南星

半夏瀆用半夏熱加黃芩風加南星

半夏瀆用半夏熱加黃芩風加南星

半夏瀆用半夏熱加黃芩風加南星

半夏瀆用半夏熱加黃芩風加南星

半夏瀆用半夏熱加黃芩風加南星

半夏瀆用半夏熱加黃芩風加南星

半夏瀆用半夏熱加黃芩風加南星

半夏瀆用半夏熱加黃芩風加南星

半夏瀆用半夏熱加黃芩風加南星

法製半夏

蒼白米俱米泔薑汁浸炒甚至乾薑
 烏頭皆治濕痰。製法詳見雜方。明
 露七日。撈出。井乾。用洗淨。入四皮。泡
 水。三。次。撈。起。控。乾。用。洗。淨。入。四。皮。泡
 八。椀。入。盆。內。攪。晾。半。日。換。水。三。次。取
 洗。三。四。次。內。攪。晾。半。日。換。水。三。次。取
 草。薄。荷。各。四。兩。日。香。枳。實。木。香。三。次。取
 一。錢。五。味。子。各。四。兩。日。香。枳。實。木。香。三。次。取
 泡。二。錢。右。切。片。日。香。枳。實。木。香。三。次。取
 白。布。包。住。放。在。熱。炕。用。器。皿。覆。住。三。次。取
 半。夏。分。胎。半。宿。除。根。求。不。生。也。此。藥。化。夜。有
 出。似。魚。膠。一。宿。除。根。求。不。生。也。此。藥。化。夜。有
 神。若。不。信。將。半。宿。除。根。求。不。生。也。此。藥。化。夜。有
 下。疾。中。風。不。語。研。七。粒。入。水。送。痰。也。此。藥。化。夜。有
 瓜。羹。仁。洗。滌。胃。中。垢。膩。作。丸。或。煎。服。皆。佳。切。

葶藶子

除胃中痰飲能逐肺經
 之水未服煎服皆可

旋覆花

消痰止咳
 肺胃上痰結睡如眼赤除

枳實

除胸脇痰癖水煎服或作丸服
 枳實瀉痰能衝墻壁心服

枳殼

消痰散胃膈痰滯
 煎服未服皆可

天南星

治風痰或薑汁糊丸服
 水煎服或薑汁糊丸服

青礞石

治食積痰同礞石服
 從大便而取出礞石服

木瓜

消痰止咳搗篩去滓量入煉蜜薑汁竹瀝和
 作煎取肉研搗篩去滓量入煉蜜薑汁竹瀝和

烏梅

去痰止渴可
 作煎取肉研搗篩去滓量入煉蜜薑汁竹瀝和

白芥子

主胃膈痰冷癖。痰在脇下非白
 芥子不能達末服煎服皆佳



東醫寶鑑內景篇卷之二

瓜蒂吐痰。痰塞心胃令人悶絕。

海粉熱痰能降濕痰能燥結痰能軟頑痰能消

蛤粉蛤粉也。未服丸服並佳。

規殼除心胃痰水。乾調服。

針灸法諸痰飲病取豐隆中脘。胃中痰飲吐逆不食。

水氣攻不食取維道中封胃俞腎俞。痰涎等

痰不一而足惟勞痰有痰為難治最宜早灸膏肓

如死木之狀者是有痰下也。痰

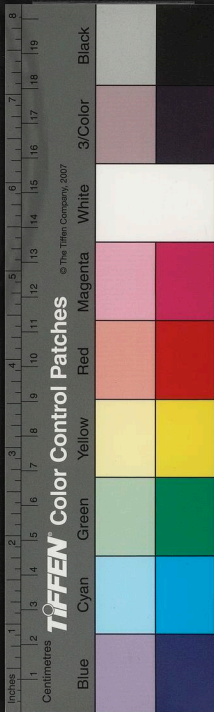


國家圖書館, NATIONAL CENTRAL LIBRARY, TAIWAN, R.O.C.



國家圖書館, NATIONAL CENTRAL LIBRARY, TAIWAN, R.O.C.

五



東醫寶鑑內景篇卷之三

御醫忠勤貞亮扈聖功臣崇祿大夫陽平君臣許浚奉教授

五臟六腑

醫當識五臟六腑先儒嘆世人身務窮天地萬物之理不知我之一身五藏六腑毛髮筋骨之

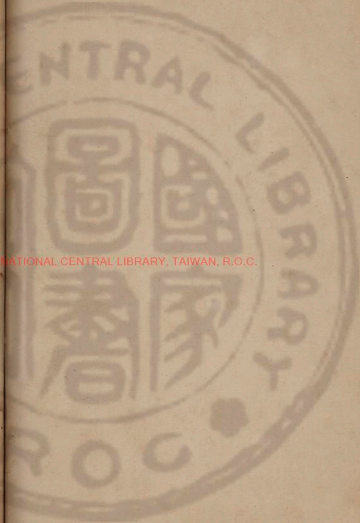
所存况醫者手門

臟腑陰陽內經曰言人身之藏府中陰陽則藏者為陰府者為陽肝心脾肺腎五藏皆為陰膽胃大

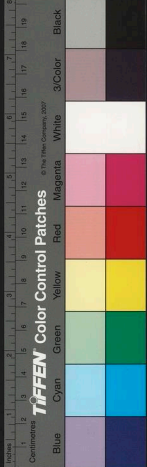
腸小腸膀胱三焦六府皆為陽

臟腑異用靈樞曰五藏者所以藏精神血氣魂魄者也。內經曰五藏者藏精氣而不瀉也故滿而不實六府者傳化物而不藏故實而不滿所以然者水穀入口

則胃實而脾虛食下則腸實而胃虛也。脾胃大腸小腸三焦膀胱者倉廩之本營之居也。名曰器能



NATIONAL CENTRAL LIBRARY, TAIWAN, R.O.C.



44-236 15

化精粕轉味

臟腑有合

腸胃曰肺合大腸
胃者五穀之府
脾也少陰屬腎
腎上連肺故將兩
府也水道出焉
脾與合是孤之

五臟通七竅

靈樞曰五臟常內
通於鼻肺和則鼻
能辨五色則舌能
舌和則舌能知五
和則七竅九通六
腎氣通於耳腎和
和則七竅九通六

五臟有官

靈樞曰鼻者肺之
脾病者唇黃舌也
赤耳者腎之官也
脾病者唇黃舌也
赤耳者腎之官也

五臟有小大

靈樞曰五臟皆小
皆靈樞曰五臟皆
皆靈樞曰五臟皆

臟又有九

靈樞曰神藏五形
外張虛而不耳目
外張虛而不耳目

腑又有六

靈樞曰腑藏五形
外張虛而不耳目
外張虛而不耳目

五臟中邪

靈樞曰邪之中人
傷肝有兩擊若入
傷肝有兩擊若入



五臟正經自病

難經曰正經自病者憂怒思慮則傷心

則傷肝欲食勞倦則傷脾久坐濕地

脈辨臟腑

難經曰何以知藏府之病也然數者府也遲

為寒故知藏

臟腑異證

難經曰病有欲得溫者有欲得寒者有欲得

何藏府然病欲得寒而欲得見人者病在藏也何以言之府

欲得溫而欲得寒又欲見人者病在藏也何以言之府

又欲陽病獨處惡聞人聲故以別知藏府之病也

臟腑病治有難易

難經曰藏病難治府病易治何謂也

肺病者治其子也脾病者治其勝也心者假令心

言次傳者死府病傳其子者假令心相傳而復始

肺傳腎腎傳肝肝傳心是子母相傳而復始

故言生也其內經曰邪風之至筋脈其治六府

者治皮毛其內經曰肌膚其次治筋脈其治六府

臟腑相

藏者半死半生也

為主藏穿鑿論曰心與脾相通

肝相脾病通大腸宜小腸火平肝經為主脾與小

肺相通脾病通三焦相通腎肺水勝潤脾土為主

五臟病間甚

其內經曰夫邪氣之客於身也以勝相加至

而持自得其生而愈至其不勝之甚乃可病愈

甚極之時死生之期也必先五藏之時日占病愈

曰如肝病愈於夏甚於秋持於冬起於春餘倣此



五臟死期

內經曰五臟受氣於其所生死於其所不勝傳之於其所勝

先傳行至其心不勝傳之於脾脾氣舍於肺肺氣舍於心至心而死
死於肺而受氣於心受氣於肺傳之於脾脾氣舍於肺肺氣舍於心至心而死
肝至腎而死受氣於肝傳之於脾脾氣舍於肺肺氣舍於心至心而死
肝至肺而死受氣於肝傳之於脾脾氣舍於肺肺氣舍於心至心而死
死於腎而受氣於肝傳之於脾脾氣舍於肺肺氣舍於心至心而死
皆逆死也一日一夜五分之

臟腑氣絕候

詳見氣門

單方三十一種

粳米

常服和五臟煮白粥早晨

小麥

常服和五臟煮白粥早晨

大麥

實作粥皆佳對

蕎麥

能鍊五穀碎積作

黑豆

散作五穀積○水清生芽名大豆

胡麻

潤五穀作飯作麩常服

人乳

補五穀之

牛肚

爛煮食之

牛髓

安五穀之

鹿肉

強五穀爛煮食之

狗肉

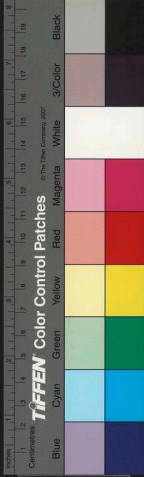
亦補五穀和五味爛煮空

黃雌

雞補益五穀爛煮

雀肉

續五穀不足氣



五臟

肝臟

肝臟圖



肝形象

肝有二葉，十小葉如木甲折之象。各有支絡，居中以宣發陽和之氣。魂之官也。納經。肝有七葉也。肝重四斤，四分兩，左三葉，右四葉。九

藏魂主

肝部位

肝生於左，納於右。肝之系者，自膈下着左脇肋上，貫膈入肺中，與膈膜相連也。肝門二穴，肝

蜜

安五臟，補不足，氣和。即醪也。補五臟。

牛乳

作粥，常服，佳。乾。

鯽魚

或蒸，常食，佳。乾。

蓮子

其根曰藕，蒸食，甚補。五臟，乾。

海松子

肥潤，五臟，作粥。

大棗

飲之，佳。乾。

葵菜

利五臟，壅氣，每月一食，葵通。

生薑

開胃，常食。

葱白

調和，乾。

芥子

其微莖，煮為茹，食之，亦佳。乾。



肝主

則肝俞在九傾下是肝之分也
時日主春足厥少陽主治其日甲乙東方
少陽通於

肝屬物

類在天為風在地為木在體為筋在藏為肝
其氣納於

肝臟大小

為天華其氣納於
其氣納於

肝實則善病消瘴易傷肝端正和利難傷肝
肝虛則善病消瘴易傷肝端正和利難傷肝
肝實則善病消瘴易傷肝端正和利難傷肝
肝虛則善病消瘴易傷肝端正和利難傷肝

肝傷

氣逆上則傷肝
下則傷肝

肝病

名曰肝病
肝病

肝病

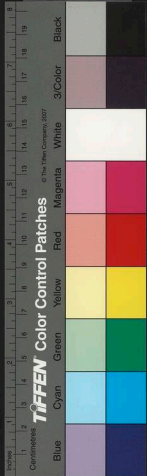
肝病

肝病

肝病

肝病

肝病



血歸於肝
肝藏肝

肝病

肝病甚冬起於春夏不愈甚於秋秋不死持於

肝病治法

於庚辛庚辛不持於壬癸起於甲乙
肝病者平朝暮下晡甚夜半靜弱

練食辛以散之川芎肝虛以生薑陳皮之類補之
經也納肝病宜食甘未牛肉棗葵取其日能緩急

宜九瀉青九洗肝散當風龍
蒼丸歸各一錢柴胡八分山拖仁牡丹皮各四分

清肝湯

煎右服對水
補肝丸治肝虛內四物湯加

補肝丸

防風羌活蜜丸也

瀉青丸

下湯同防風各等分石為末蜜丸灸實大每丸九竹

洗肝散

炒甘草炙各一錢右剉水煎服加草龍膽一

當歸龍薈丸

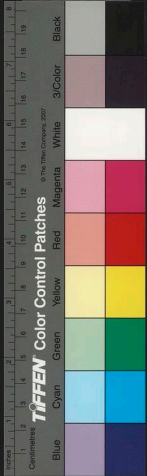
各五錢木香二錢半麝香半錢右為

肝絕候

先筋急則引舌與卵故唇青舌卷卵縮則筋

心煩甚則舌卷卵死為肝絕也
死何以知之面青但欲伏眠目示而

不見人汗出如水不止欲伏眠目示而



肝臟修養法
常以正月二月三月朔旦東面平坐叩齒
三通吸震官青氣入口九吞之閉氣九十

息懣

肝臟導引法
可正坐以兩手相重按胫下徐緩身左右
各三五度此能去肝

家積五度邪毒氣

單方
九種二十

草龍膽
服治肝膽氣熱煎

空青
細盆肝氣未飛點木故色青而入肝

黃連
服煎肝去熱毒未

細辛
未服皆佳煎服

決明子
為除肝家熱助肝氣又治肝毒熱

車前子
養肝為末服或炒煎服

薺子
取薺根和米煮粥服能引血歸肝門

覆盆子
生食之明目亦可為末服

青箱子
鎮肝末服之藏熱

酸棗仁
煮肝皆佳末服

山茱萸
煮肝末服

沙參
作養肝氣煮服或

蒼耳子
主肝家熱明目煮

為藥
即補肝也末服其肝者緩其中

苦參
煮肝之膽氣



心臟圖



青皮 以疎肝氣 肝氣不達 用青皮

木瓜 入肝故益筋 與

小麥 飲服之 煎湯

葱白 飲或取汁 飲

韭 類能充肝氣 作

李 食肝病宜 鞋

心臟

心形象

心形如未數蓮心 中有九空以導引天真之氣

心部

心居肺下肝上 與五臟相通於心通五藏

心時

心主夏火 陰生苦生 心丙丁也

心主

心主熱生火 陰生苦生 心丙丁也

心時

心主熱生火 陰生苦生 心丙丁也

心時

心主熱生火 陰生苦生 心丙丁也

心時

心主熱生火 陰生苦生 心丙丁也

心時

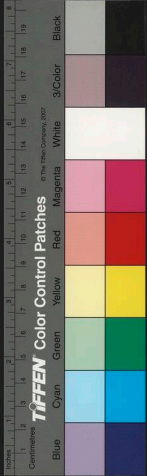
心主熱生火 陰生苦生 心丙丁也

心時

心主熱生火 陰生苦生 心丙丁也

心時

心主熱生火 陰生苦生 心丙丁也



屬物類

在天為熱左地為火在卦為離在體為眇在

其動為憂在窾為舌左味為苦在志為喜其液為汗

心臟大小

小倉理者心大無開弱虧心高而色赤小短者心

下不舉者心端正開則憂不能傷心高則滿於肺

小則易傷以憂心大則憂不能傷心高則滿於肺

中悅而善忘則難安守固心脆則善病消瘁熱中

則端正則利難傷心偏傾

心傷證

憂愁思慮則傷心屬於邪容使魂魄不安者畏

合目欲眠夢遠行而精神離散理魄妄行陰氣衰

者為癩陽氣衰者為狂心傷者其人勞倦則頭

心病證

上跳其脈弦此為心痛喜悲時作心熱者色赤而

動氣按之納引而急痛赤口乾善笑中熱而密有

是者心滿無息者非也痛引大項枯一握而死

見乃與健忘失記驚悸不安心內懊懣不樂皆心

也血少

心病虛實

心實則胃中痛脇支滿脇下痛膺背肩胛間

痛兩臂心藏神虛則餘腹大笑不愈甚於冬不

心病間甚

持於春起於夏長夏心者愈於冬不

丁愈加於病者日中慧夜半甚平旦靜納於丙



手少陰無輪

黃帝曰手少陰之脈獨無輪何也岐伯曰少陰者心脈也心者五藏六府之大主也

心病治法

心苦緩急食酸以收之註曰心之苦緩是心氣虛也心欲食酸以收之註曰心之苦緩是心氣虛也

錢氏安神丸

補心虛朱砂水飛一兩麥門冬馬牙硝

二分半右為末蜜和一兩作三

醒心散治心虛熱石菖蒲麥門冬五味子蓮志茯苓

瀉心湯治心熱黃連或一錢溫水調下蠅頭每服二分

導赤散治心熱實下腸

十味導赤散治心藏實熱口舌生瘡驚悸煩渴黃連

心絕候

脈不至則死絕候脈不至則死絕候脈不至則死絕候



心臟修養法

常以四月五月朔望清旦面南端坐叩金

心臟導引法

氣入口三吞之閉
氣三十息吐之閉
可正坐以兩手作拳用力左右互相導引
拓空如重石又以兩手相又以脚踏手中各五六
度能去心骨間風邪諸疾閉氣為之良久閉目三
齒津三叩

單方

二九二十
朱砂 心法火故赤而心能鎮養心神
赤石脂 入藥或氣未服之飛
金箔銀箔 藥皆鎮心之靴
黃丹 鎮心安神之飛

石菖蒲

開心孔益心智令聰明
或心服或煮服皆佳靴

麥門冬

清心煎服最佳靴
或心煎服最佳靴

遠志

心氣去心或未
或心煎服最佳靴

生地黃

補心服又治心熱
取汁服或煎服

黃連

煎服或煎服去心惡血或
煎服或煎服去心惡血或

茯神

開心未煎
煎服或煎服

龜甲

補心未煎
煎服或煎服

蓮子

助心帶黑皮能通心氣未煎服皆佳一方蓮子
則去之甘草微炒一兩為末每取二錢
佛益湯煎服之大能補心虛益氣

杏

食心病宜
煎服或煎服



脾臟圖

脾形

脾形象歸于中以管運真靈之氣也經絡之氣交

部位

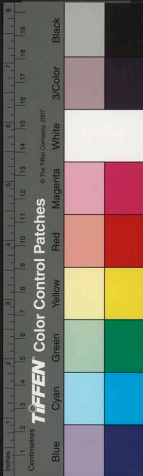
脾水也長一尺掩中脘一寸二分上心口三寸六分

身之中央故曰黃庭脾者四方之膜相連耳經



脾臟

小麥 養心氣 鎮心神 宜食 病宜 鎮心 或水 磨取 汁未 入藥 雞子 伏熱 生又 吞一 除心 脾下 苦菜 常安 食心 神可 一除 心脾 赤小豆 開食 之神 可 煩 竹葉 煎心 飲之 煩 薄荷汁 去心 熱 連翹 除心 飲之 熱 梔子 懷去 煩心 躁中 可容 煮湯 又去 之心 中澳



脾主時

背則脾俞在十一之券心直膈傍季助端在
脾主長夏足太陰陽明主治其日戊巳○中
脾屬土主

長夏及

脾屬物類

脾為濕在地為土在卦為坤在體為肉在
脾為口在音為宮在聲為致在變

動為歲在竅為口在味為甘在志為思其液為涎
其榮為唇其臭為香其數為五其數為五其數為五其數為五

脾臟大小

脾高唇上者脾小唇下者脾大而不堅者
脾脆唇上者脾小唇下者脾大而不堅者

脾行小則藏安難傷下邪脾痛脾脆則善滿善脹也
脾端正則和利難傷脾偏傾則善滿善脹也

脾傷證

人所擊仆若醉能入房汗出當風則傷脾
飲食勞倦則傷脾飲食勞倦則傷脾

脾病證

脾熱中善肌陽氣不足陰氣有餘則寒中腸鳴腹
脾熱中善肌陽氣不足陰氣有餘則寒中腸鳴腹

脾病虛實

脾虛者色黃而內煩動黃
脾虛者色黃而內煩動黃

脾病

脾病者腹中熱煩動黃
脾病者腹中熱煩動黃

腹脹下痛虛則腹滿腸鳴飧泄食不化不
腹脹下痛虛則腹滿腸鳴飧泄食不化不



脾病間甚

病在脾愈在秋脾病者日跌甚日出甚於丙丁起於庚辛庚辛不持於

脾病治法

已加於脾病者日跌甚日出甚於丙丁起於庚辛庚辛不持於

益黃散

湯宜用益黃散補脾病宜食宜用黃連散調胃承氣

補脾湯

半一兩右剉厚切五錢煎服

瀉黃散

微剉炒水煎服

脾絕

中滿則腹脹閉反者急死甲乙逆則面黑皮毛焦而

脾臟修養法

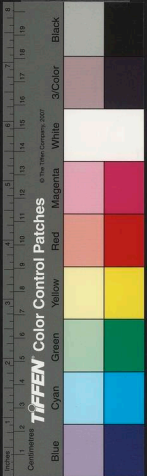
脾臟修養法常以夏季月朔氣五息鳴天鼓十八日

脾臟導引法

脾臟導引法各三五度亦可跪坐以兩手拒地回顧用

脾臟

脾臟力能聚風邪喜食



單方四種

雄黃 益脾入雄黃法王故色

蒼朮 健脾燥濕未泔浸為末神麴糊和丸服

白朮 補脾未明

升麻 脾齊非此不除

縮砂 溫脾並佳

藿香 助脾溫皆煎服

丁香 煎服未煎氣不和

通草 煎服未煎氣不和

厚朴 水煎服未煎氣不和

橘皮 主脾不能消穀煎

大棗 養脾安中煮湯飲之又煮棗

乾柿 健脾虛和酥蜜尤佳

飴糖 健脾即黑糖也

稷米 可常食之

粟米 益脾作粥飯常食

陳倉米 宜湯飲之

糯米 宜湯飲之

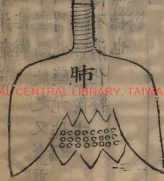
大麥 補脾消食

神麴 健脾消食



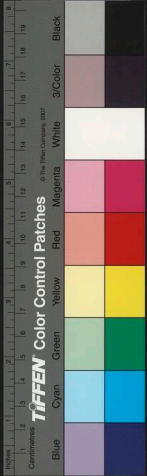
肺臟圖

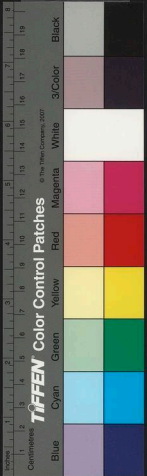
養和脾氣可常服之
 宜常食之
 此魚亦食泥
 補脾此魚亦食泥
 補脾此魚亦食泥
 補脾此魚亦食泥



肺臟

肺象 肺之形似人肩二布葉數小葉中有二十四孔
肺部 重三斤三兩六錢五分八厘
肺時 問折向後則肺俞在第二肋之乳直上也
肺物 秋陰通於燥主生金陰辛辛肺日燥主生金陰辛辛肺日燥主生金陰辛辛
肺屬 肺在天為燥在地為金在卦為兌在體為皮
肺臟 果為李其藏大府為其蓋者肺小合腋張助
 其藏大府為其蓋者肺小合腋張助
 其藏大府為其蓋者肺小合腋張助
 其藏大府為其蓋者肺小合腋張助





肺傷

者肺下好肩背厚者肺堅肩背薄者肺脆背膺厚者肺喘咳肺大則多欲善病胃痺喉痺逆氣肺高則上氣有息咳肺下則氣賁追痺易傷肺端正則和利難傷肺偏傾則苦偏痛也肺端則形寒欲冷則傷肺腫皆吐血焦因咳為肺痿也

肺病

隱若人入之咳肺反滑數咳則肺寒也肺病者喘逆氣短不能報息耳聾悲愁不樂發寒其氣動形期六月死真藏脉見乃子之期日此肺病虛實肺氣虛則鼻息不利少氣實則喘鳴胃憑仰

肺病

之藏也一百八
十日內死
肺病虛實肺氣虛則鼻息不利少氣實則喘鳴胃憑仰
虛則息利少氣喘呼吸少氣而咳上氣見血下開病音

肺病

甚病在肺愈在冬冬不愈甚於夏夏不死持於辛加於丙丁不於秋肺病者愈在壬癸不於夏辛丙丁下不於秋肺病者愈在壬癸不於夏

肺病

治法肺苦氣上逆急食苦以泄之肺欲收急食酸以收之肺欲散急食辛以散之肺欲潤急食白以潤之肺欲溫急食黃以溫之肺欲清急食青以清之肺欲燥急食赤以燥之肺欲寒急食黑以寒之肺欲熱急食白以熱之肺欲濕急食燥以濕之肺欲燥急食白以燥之肺欲寒急食黑以寒之肺欲熱急食白以熱之肺欲濕急食燥以濕之

補肺散一名阿膠散治肺虛阿膠珠二錢鼠粘子糯米炒各一錢二分馬兜鈴炒七分甘草炒五分杏仁炒九箇右剉作

藹白散一名蒿肺散治肺實棗白皮地骨皮各二錢母苦蔓施子麥門冬生地黃赤芍

入參瀉肺湯治肺實熱黃芩梔子枳殼薄荷連翹杏仁白皮大黃酒蒸苦黃甘草各七分

肺絕候者太陰氣絕則皮毛焦太陰者行氣溫于皮毛節傷皮節傷則爪枯毛折毛折者則毛先死丙日

肺臟修養法天鼓七飲玉漿三然後瞑目正心思念宮

肺臟導引法可正坐以兩手據地縮身曲脊向上五舉各三五度此法去曾聽聞風毒閉氣

單方二種雲母補肺。雲母法金故色白而入肺水飛為粉服之

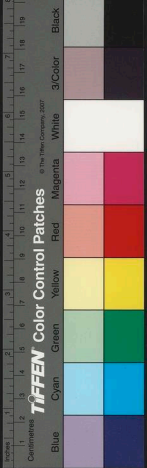
人參補肺中陽氣。卒入氣喘鳴肩息氣欲絕此將

天門冬保定肺氣煮服或作末日五六服

麥門冬治肺熱。麥門冬入氣欲絕

五味子收肺氣作茶

沙參蓋肺氣能補肺中陰氣



腎臟圖

腎臟



雞子白 潤肺清熱 生吞之 乾

牛乳 潤肺養肺 常食之 佳 乾

黍米 肺病宜食 作飯食 乾

杏仁 肺病宜 作粥服 甚佳 乾

烏梅 收肺氣 作散 乾

橘皮 利肺氣 或煮 乾

枳殼 泄肺氣 或煮 乾

胡桃 欬肺止 常服之 乾

桑白皮 瀉肺去熱 急服之 乾

馬兜鈴 補肺去熱 急服之 乾

苦蕒 理肺氣 又治肺熱 乾

貝母 潤肺作未 和砂糖 乾

紫菀 益肺清肺 乾

片黃芩 治肺熱 乾

橘皮 利肺氣 或煮 乾

枳殼 泄肺氣 或煮 乾

胡桃 欬肺止 常服之 乾

桑白皮 瀉肺去熱 急服之 乾

馬兜鈴 補肺去熱 急服之 乾

苦蕒 理肺氣 又治肺熱 乾

貝母 潤肺作未 和砂糖 乾

紫菀 益肺清肺 乾

片黃芩 治肺熱 乾

國家圖書館 NATIONAL CENTRAL LIBRARY TAIWAN R.O.C.



腎形象

腎藏有二形如紅豆相並而曲附於脊筋外有

腎臟有二

藏各有一所謂坎北離南水火相感者也

腎部位

腎與膈相對與腰相應。腰者腎之外候。腎

腎屬物

在藏為腎在色為黑在音為羽在聲為呻在

腎主時

腎主冬足少陰太陽主治其日壬癸。北方

腎臟大小

腎者主為外使之遠聽視耳好惡以其性

腎傷證

有所用力舉重若入房過度汗出浴水則

腎屬物

變動為棟在藏為腎在色為黑在音為羽在聲為呻在

腎主時

少陰通於冬氣納。腎主受水穀之

腎臟大小

腎者主為外使之遠聽視耳好惡以其性

腎傷證

有所用力舉重若入房過度汗出浴水則

腎屬物

變動為棟在藏為腎在色為黑在音為羽在聲為呻在

腎主時

少陰通於冬氣納。腎主受水穀之

腎臟大小

腎者主為外使之遠聽視耳好惡以其性

腎傷證

有所用力舉重若入房過度汗出浴水則

腎屬物

變動為棟在藏為腎在色為黑在音為羽在聲為呻在

腎主時

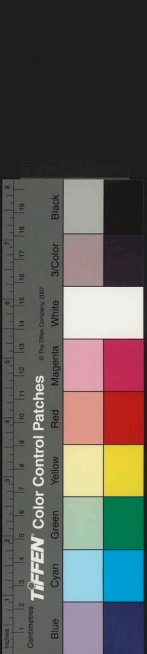
少陰通於冬氣納。腎主受水穀之

腎臟大小

腎者主為外使之遠聽視耳好惡以其性

腎傷證

有所用力舉重若入房過度汗出浴水則





腎病證

邪在腎則病骨痛陰痺者按之而不得腹

脹腰痛大便難肩背頸項痛時眩暈脾傳之

腎病名曰疝瘕少腹宛熱而痛出白一名曰盡註

曰出白謂瘦出白液也腎熱者色黑而齒枯

大骨枯槁死肉陷大肩隨內消期作益衰真藏索

見期也期後三百六十五內死期日註曰外證面黑善

藏也期後三百六十五內死期日註曰外證面黑善

心數欠內證臍下有動氣按之牢若痛其病逆氣

重足脛急痛泄如逆下

腎病虛實

虛則清厥意不樂汗出憎風虛則實則腹中痛大脛腫

腎病間甚

愈甚於戊己戊己於冬春不愈甚於長夏夏不死

腎病治法

也腎欲堅急食辛以潤之開腠理致津液通氣

相瀉以澤瀉又曰腎虛宜熱地黃燥。腎病宜食

辛黃黍雜肉挑葱取其辛潤也。腎病禁犯焮食熱

食溫炙衣。腎之藥無實不可。腎屬水不足則陰

地黃元無瀉腎之藥。左腎屬水不足則陰

虛宜補腎丸。六味地黃丸滋陰降火湯右腎屬火

火不足則陽虛宜八味丸滋陰降火湯右腎屬火

補腎丸並酒煎水不虛宜八味丸滋陰降火湯右腎屬火

子大空。心益湯。各三兩乾薑一兩右為末粥丸梧

六味地黃丸。治同上。熟地黃八兩山藥三兩右為末

滋陰降火湯。治腎水不足。陰虛火動。白芍藥一錢三

滋陰降火湯

分當歸一錢二分熟地黃天門冬麥門

冬白木各一錢生地黃八分陳皮七分知母黃柏
並蜜水炒甘草炙各五分右剉作一匙薑三片棗
二枚水煎服

八味丸 治命門火不足陽虛熱地黃入兩山藥山茱
附子炮各四兩牡丹皮白茯苓澤瀉各三兩肉桂
益湯下五七兩右若加五味子各曰腎氣丸或

又治老年水火俱虧氣虛之下元冷慄
腰痛脚軟夜多漩尿面黑口乾耳焦枯
加減八味丸 藥微炒山茱萸各一兩澤瀉酒蒸牡丹
皮白茯苓各八錢五味子畧炒一兩

右為末蜜丸每九又晚間空腹再服
或以此封細煎服名曰加減八味湯
溫腎散 治腎與命門虛寒腰脊重痛熱地黃一錢半
一分茯苓乾薑杜仲炒各五分右剉作
一貼水煎服或為末溫酒調二錢服

兩臟同一腑 小便清利脈沉遲是冷氣歸腎小使赤壯
者謂其所受之病同

腎絕 候少陰終者面黑齒長而垢腹脹閉塞上下不通
也伏行而濡骨體者是少陰絕則骨枯肉不能着也
澤液無澤者骨先死肉軟却肉故齒長而垢髮無
失狂言曰反直視者此為腎絕四日死何以知之齒為暴
如命門絕也水漿不下形體不仁乍靜乍亂者此
為命門絕也

腎臟修養法 常以十月十一月十二月朔望旭旦面
汗如流水一云中黃平腰中欲折有
括如命門也

腎臟導引法 亦可正坐以兩手上從耳左右引脇三五度
亦可正坐以兩手射左右同緩身三五度
氣六十息



單方三十一

亦可以足前後踏左右各十數度能去腰腎膀胱
開風邪積聚爛○捺腎俞穴法臨卧時坐於床
足解衣閉氣舌柱上腭目示頂仍提縮穀道以手
牽捺兩腎俞穴各一百二十次以多為妙畢叩齒
附專治腎元虛冷
小便澀數議老

磁石 法養益腎氣腎虛而耳聾目昏皆用之○磁石
陽起石 補腎氣治腎氣虛冷
鹽 接藥入腎和鹽炒入
兔絲子 補腎中陽氣治腎冷酒浸
肉苁蓉 補命門相火不足以藥用乾
五味子 廢水藏補腎迷類象形

熟地黃 九以此為君天一所生之源也
知母 水炒或九服或煮服
栝子仁 潤澤腎藏治腎冷或
杜冲 治腎冷又治腎勞腰脚冷
沉香 補命門火不足為未入
山茱萸 補腎添精緩水藏滋精
牡蠣 補腎煨為粉入丸藥
桑螵蛸 主腎衰漏精酒洗
覆盆子 益腎藏又暖腎酒浸
破故紙 溫補腎藏能引氣歸腎

九以此為君天一所生之源也
水炒或九服或煮服
潤澤腎藏治腎冷或
治腎冷又治腎勞腰脚冷
補命門火不足為未入
補腎添精緩水藏滋精
補腎煨為粉入丸藥
主腎衰漏精酒洗
益腎藏又暖腎酒浸
溫補腎藏能引氣歸腎



鹿茸 補腎虛治腰腎虛冷酥交

鹿角膠 主腎藏氣衰虛損

溫肺膈 益腎主腎精衰損多色成勞卒能瘦腎

狗陰莖 補腎主陰痿不起令強熱

牛腎 補腎可常

栗 宜補腎病宜食

黑豆 宜常食之能補腎

膽腑

膽形 象其色玄其形如懸壺附肝之經葉間重二兩

視物而得明為清淨之府能通於眼目

膽部 位之募在乳下三助端期門下五分在背則膽俞

膽主 決斷 人稟剛正果斷直而無疑無私者膽之氣王

膽外 候 目下累大其膽乃橫○肝應瓜瓜厚色黃者膽

膽傷 證 膽者取也驚怕則膽驚矣

膽病 證 膽病者善太息口苦咽乾

膽病 虛 助之中血瘕生瘦馬刀○膽病多寒熱則怒

膽病 實 助之血瘕生瘦馬刀○膽病多寒熱則怒

膽病 虛 助之血瘕生瘦馬刀○膽病多寒熱則怒

膽病 實 助之血瘕生瘦馬刀○膽病多寒熱則怒

膽病 虛 助之血瘕生瘦馬刀○膽病多寒熱則怒



UNIVERSITY OF TASMANIA LIBRARY, TASMAN, T.O.C.

不眠膽實
則多睡

膽病治法 膽虛宜仁熟散膽實宜半夏湯
○小柴胡湯

清溫服則
能入膽

仁熟散 錢人參 枳殼 五味子 桂心 山茱萸 黃芩 茯苓 神

枸杞子 各七分 半右剉作一貼水

半夏湯 夏治 薑實 熟煩 闕生地 黃酸棗仁 炒 各五錢 半

兩錢 黍米 一合 大剉 每

膽絕候 膽絕者 終者 耳聾 百節皆縱 目累 睛青

死何以死矣 懼之眉為之傾 絕七日

膽腑導引法 搖動為之三 五度 亦可大坐以兩手挽脚腕起

舉身勞腰脊三五度能
去膽家風毒邪氣

單方 種五

柴胡治 膽痺非此不能除 劉永煎 澄清飲 陽經主藥也 又曰

乾地黃 助心膽氣 或煎 或乾

黃連 益膽 或煎 或乾

細辛 蒸膽氣 水煎

白百合 定膽 水煎

胃腑

胃形象 胃長一尺 六寸 胃脘曲屈 伸之長二尺 六寸 大

常留二斗水 一斗五升 受水 穀三斗 五升 其中之穀



胃部

為市也。納胃。號大舍。俗呼為肚。受水穀。三斗五升。而水穀盡矣。故平人不飲食。七日而死者。胃中水穀津液俱盡也。

胃部

咽門至胃長一尺六寸。胃居心蔽骨與膈之中。在脊第十二節。上下各四寸。在背則胃俞。骨與膈之中。上下各四寸。在背則胃俞。

胃為水穀之海

者。天下也。胃之所受。氣血者。穀也。穀之所注者。胃也。六腑之大絡也。胃者。五藏六腑之海也。經隧者。五藏入於胃。藏府皆稟氣於胃。辛味走肺。酸先走腎。穀先走肝。苦先走心。甘先走脾。走胃。液已行。榮衛大通。乃化替精。以次傳下。經血。胃津。液已行。榮衛大通。乃化替精。以次傳下。經血。成穀。八於胃。脈道乃行。血不可不養。衛不可不溫。血溫。衛和。得盡。天年。胃虛。更虛。更實。故氣得上下。而無病矣。

胃腑大小

過則胃大。不至天樞。長八寸。胃外候。胃肉。胃堅。胃大。胃廣。骸大。頭張。胃五穀。乃容。解。應。肉者。胃肉。胃堅。胃大。胃廣。骸大。頭張。胃五穀。乃容。解。應。肉

胃傷

胃傷。證。胃虛。更虛。更實。故氣得上下。而無病矣。胃傷之證。不思飲食。胃虛。更虛。更實。故氣得上下。而無病矣。胃傷之證。不思飲食。

胃病證

胃病證。胃不通。飲食不化。胃虛。更虛。更實。故氣得上下。而無病矣。胃病證。胃不通。飲食不化。胃虛。更虛。更實。故氣得上下。而無病矣。

胃病虛實

胃病虛實。胃虛。更虛。更實。故氣得上下。而無病矣。胃病虛實。胃虛。更虛。更實。故氣得上下。而無病矣。



肥脾胃俱虛則不能食而瘦或
少食而肥雖肥而四肢不舉或

胃病治法

人以無根本水食為命益脾胃屬土主納水穀
細以胃病治法調其飲食適其寒溫澄心息慮從
容以待真氣之復常也○五味淡脾胃實宜平胃散胃虛
宜異功散補中益氣湯防儼
不進飲食宜養胃進食湯

平胃散

治脾胃不和不思飲食心腹脹痛嘔噦惡心
發霍亂及五噎八痞膈氣反胃等證蒼朮二錢陳
皮一錢四分厚朴一錢甘草六分右剉作一貼薑
三片棗二枚水煎服或為末取二錢薑棗湯煎服
平胃散決烈耗散之劑實非補胃之藥能瀉
土氣之衰卑使之平耳用之實胃

異功散

治脾胃虛弱不思飲食腹痛自利人貼薑三
片棗二枚
同煎服二枚

養胃進食湯

治脾胃虛弱飲食不進面黃肌瘦胃
痞悶食不消化或噯氣吞酸蒼朮一錢
人參白朮各一錢陳皮厚朴白茯苓甘草各七
分麥芽炒各五分右剉作一貼薑三片棗

胃絕

其為足陽明其終若口目動作善驚妄言色黃
以上之脊痛腰中
重不可反覆纏

單方

石膏

胃熱專瀉胃中之火研水煎
一兩服或水飛二錢和水服

葛根

胃下食解酒毒水煎服
開胃水飛取粉和水服

白豆蔻

胃冷能消磨水煎服
主胃氣能開胃消食



蒼朮 強胃去胃中濕或煎

白朮 補胃服

大豆 除胃中熱痺。大豆黃卷理胃

丁香 治胃寒能溫胃

縮砂 溫胃消食未服煎

乾薑 開胃溫胃煎服未

生薑 開胃煎湯

大麥 平胃氣開胃作粥皆可

粳米 補胃氣作白

稷米 利胃作飯作

青粱米 主胃痺作飲之佳

牛肚 補胃中熱可常服之

羊肉 亦可。羊肚補胃作羹

黃狗肉 補胃厚腸胃煮爛

黃雌雞 補胃食

鱖魚 平胃氣補胃作羹作

鰯魚 開胃作羹作

石首魚 開胃可

芋 開胃又寬腸胃

橘皮 開胃作茶飲之或



大棗

平胃氣厚腸胃可常食

乾柿

開胃厚腸胃可常食之

非

除胃中熱可常食

小腸腑

小腸形象

小腸長三丈二尺廣二寸半徑八分少

穀二斗四升水六升

小腸部位

小腸後附脊當臍左環迴周葉積而下

寸小腸之募也在背則小腸俞在脊十八

部此小腸

小腸傳受

於小腸中膈熱水穀其滓微自胃之下口傳入

膀胱上口滓微入大腸上口難經曰小腸

小腸外候

厚脈厚人中長以候小腸。心應脈皮厚者小腸

薄皮緩者

脈緩者小腸大而長皮薄而脈衝

種之

小腸病證

中氣不足腸為之苦鳴。小腸病者小腹痛

為泄納。小腸有氣則小腹痛小腸有血則小便

則莖中痛

小腸病治法

小腸者心之府也。有病宜

道赤散

治小腸熱小便不利生地黄黃木通甘草

赤茯苓湯

治小腸熱面赤多汗小便不利木通赤茯苓



小腸絕候生藍五片右剉作一貼用如革麻不得屈伸自汗不止

單方九

澤瀉通小腸利小便

木通通小腸下水

瞿麥通心經利小腸為最要水煎服之

連翹煎服之

茯神煎服或未服利水

黑豆煮汁飲除腸中淋露又治腸痛熱酒飲之

梔子煎服之

冬瓜汁利小腸可飲之

煮葵汁滑小腸作羹作茹食之

大腸腑

大腸形象大腸一名迴腸又各廣腸長二丈一尺一

迴疊積十六曲成穀二寸之太半重二斤十二兩右所入至所出長六丈四寸四分迴曲環及三十二

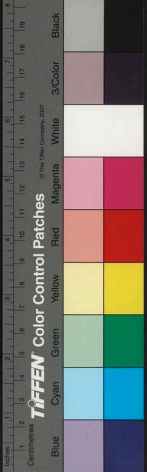
曲也凡腸胃合受水穀入斗七升六合八分合之一

大腸部位上下後附脊以受小腸滓穢當膈右迴疊積

穴大腸之募也在臍傍各三寸在背則大腸俞在脊第十六

大小腸連系相系脂膜筋絡散布包裹然各分紋理羅

絡大小腸與膀胱其細脉之中乃氣血津液流走之道也



大腸外候

鼻隧以長以薄者大腸急而短皮滑者大腸直皮肉不相離者大腸結。天樞以下至橫骨長六寸半過則

大腸病證

大腸病者腸中切痛而鳴濯濯冬日重感于寒即泄當臍而痛不能久立。腹痛腸鳴氣上衝胃端不能久立邪在麋也。大腸中寒則腸鳴泄瀉者數飲而出不得中氣喘爭時發泄。大腸有寒者多驚滯有熱者便腸垢。腸虛則鳴又寒氣相搏則為腸鳴。

大腸病治法

黃帝問曰胃惡熱而喜清冷大腸惡清冷而喜熱兩者不和何以調之歧伯對曰調此者飲食不節寒熱兩者不和何以調之歧伯對曰調欲食熱無衣服亦欲寒無暑寒暑無出汗不致邪也。大腸寒宜實腸熱宜瀉。

瀉白湯

治大腸實熱。腹痛腹脹不通。生地黃二錢。赤茯苓。芒硝。各一錢。陳皮。竹茹。黃芩。梔子。黃

實腸散

治大腸虛寒。腹痛泄瀉。厚朴。肉豆蔻。煨訶子。皮。縮砂。研陳皮。蒼朮。赤茯苓。各一錢。木香。芸

大腸絕候

泄利無度。利絕則死。知之。單方九種。

訶子皮

煎或末服。止泄或

黃狗頭骨

止泄。劑能固大腸。滑脫。灸黃。為末。和米飲。調服。或作丸服。詳

五倍子

治腸虛。泄利。能瀉腸。固脫。為末。和水服。或丸服。詳

石榴殼

治腸止泄。或煎。服。或末服。之。詳



陳倉米 澁腸胃又調胃作

粟米糗 實大腸和

烏梅 澁腸作茶

橡實 飲厚腸胃澁腸為末和未

牡蠣粉 澁飲大小腸取末和

郁李仁 治腸中結氣為

大黃 九利大小腸煎服

續隨子 利大小腸為末和

桑白皮 煎飲大小腸水

梔子 服或為末點服之

桃花 利大小腸花食之時取

胎麻油 即香油也通大小腸單服

麻仁 水研取汁或和棗粥服之

水芹 飲之或作羹取葉搗絞汁

絲蓴 補作羹食之佳

葱白 煮汁飲之並佳

冬瓜 利大小腸作羹

菘菜 通利腸胃作羹

牛乳 利大小腸作粥常服

童尿 甘草末少許飲之



膀胱腑

膀胱

膀胱形象口得氣以虛受水為津液之府有上口而無下

膀胱部位

廣九寸盛尿九升九合重九兩二寸半中

膀胱傳受

府之於受盛津液則又肥而居膀胱之中

膀胱外候

急毫毛者一焦勝膀胱厚理薄皮者三焦勝膀胱

也

膀胱病證

便而不得者小腹痛腫而痛以手按之即欲小

膀胱治法

多垂小便淋瀝或遺尿門

既濟

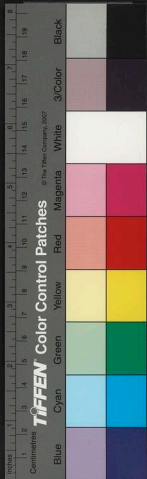
五錢黃柏和子炒肉桂酒洗當歸熟地黃各

癸子湯

右剉作一貼薑

癸子湯

五片同煎服



膀胱絕候遺尿在言目反直視此為膀胱絕也。膀胱色

白絕汗乃出絕汗出則死矣

單方七種

澤瀉 利膀胱熱宜通 水道水煎服

茴香 溫膀胱去冷氣或炒 為未熟服或煎服

防己 去膀胱熱到 水煎服

石韋 浴膀胱熱滿 水煎服

地膚子 主膀胱熱利小便或 水煎服或為末服

瞿麥 逐膀胱邪逆通小 水煎服

栝子仁 去膀胱冷膿宿水或 未服或九服皆佳

威靈仙 去膀胱宿膿惡水 或未服或煎服

郁李仁 治膀胱急痛為 未服或九服

青橘皮 除膀胱留熱停水 或煎服或未服

黃栢 調膀胱之熱利下竅 或煎服或九服

烏藥 主膀胱腎間冷痛或 煎服或為末服

椒目 主膀胱急或末 煎服或為九服

猪腎 通利膀胱又補膀胱水 煮并外服猪脬尤佳

吳茱萸 能煖膀胱水 煎服之

昆布 療膀胱急妨下水氣切四兩入葱白 三莖煮爛下薑椒鹽末調和服之

魚膾 除膀胱水以薑 醋蒜蠶食之



三焦腑

三焦形象

上焦如霧中焦如漚下焦如瀆。上焦主出陽氣溫於皮膚分肉之間若霧露之既焉。故曰上焦如霧。中焦主運化水穀之味其精故上注於肺化而為血行於經隧以榮五臟。其精故不納開通秘泄。故曰下焦通利便。三焦指腔子而言。色含乎腸胃之上曰中焦。膈之中有膜之下曰下焦。總名曰三焦。

三焦部位

上焦者在心中。下堂欲下。胃口六分。直兩乳。不出陷者是。中焦者在胃中脘。欲不上。當膀胱上口。水穀其治在臍傍。而下焦者在臍下。當膀胱下。主分別清濁。主出而不納。以傳導也。其治在臍下。一寸。清。濁。主心為上焦。心至臍為中焦。臍至足為下焦。明之。所發主腐熱水穀之氣。衝氣衝三焦。發用貫路。

三焦傳受

走腋循太陰之分而行。選至陽明上至舌下。足陽明常與榮俱行。於陽二十五度。行於陰亦二。十五度。為一周。而復於手太陰命曰衛氣也。糟粕蒸津液。化其精微。上注於肺。此乃化而為血。以奉生身。莫貴於此。故獨得行於經隧。命曰榮氣。而下焦者。別迴腸注於膀胱。而滲入焉。故水穀者常也。如霧者。氣下焦如瀆。如血也。中焦如脾。胃之分也。上焦如心。肺若無上焦。何以宗主榮衛脾胃。若無中焦。何以腐熟水穀。肝腎若無下焦。何以疏決津液。所以始也。

通十二經絡往來上下營運氣血是知氣衝為三焦行氣之府也。上中下三焦通為一氣。衛於身也。三焦非正府也。無形而有用也。三焦傳受。走腋循太陰之分而行。選至陽明上至舌下。足陽明常與榮俱行。於陽二十五度。行於陰亦二。十五度。為一周。而復於手太陰命曰衛氣也。糟粕蒸津液。化其精微。上注於肺。此乃化而為血。以奉生身。莫貴於此。故獨得行於經隧。命曰榮氣。而下焦者。別迴腸注於膀胱。而滲入焉。故水穀者常也。如霧者。氣下焦如瀆。如血也。中焦如脾。胃之分也。上焦如心。肺若無上焦。何以宗主榮衛脾胃。若無中焦。何以腐熟水穀。肝腎若無下焦。何以疏決津液。所以始也。



三焦外候 鼻柱中央起三焦乃約

三焦病證 三焦病者腹氣滿小腹尤堅不得小便窘急

出而不納也 腫滿此不能納而下不能出也 焦如瀉

散久為中滿 此上不能納而下不能出也 焦如瀉

瀆不利則為腫滿 此上不能納而下不能出也 焦如瀉

故其發也為無根之相火之作

三焦病治法 內經曰三焦者決瀆之道 路其病宜通利大

枳殼丸 枳殼五錢 炒熟搗取頭末一兩半 餘不用

木香檳榔丸 去皮弦子郁李仁去殼另末各二兩 木

香噴柳枳殼杏仁青皮各一兩 右為末 蜜丸

四雨侵漿水搓揉 熬膏去滓 入蜜少許和丸 如子

大空心薑湯下

單方 三種

黃芪 補三焦實衛氣 是上中下內

燕覆子 除三焦客熱 取水煎服之 湯

牛髓 平三焦 以

益智仁 安三焦 未服

胎麻油 下三焦 熱毒氣

甜瓜 通三焦 間壅塞

人參 補上焦 元氣煎服

未服 九服 並佳 鷓鴣

東醫不益內

三

三

三



黃狗肉

實下焦煮爛和五味食之

鶉肉

同酥煎食偏令人下焦肥

青橘

治下焦冷氣煎服未服並佳

韜

實下焦也

猪腸

補下焦虛竭煮爛食之或作羹食之

絲葦

安下焦作羹食之

胞

胞形象

胞者一名赤宮一名丹田一名命門非五行也
非水亦非火此天地之異名也象坤主之生萬物
也。此胞非膀胱中盛尿之胞也。

胞部位

婦人胎之所居名曰子宮亦曰胞門。胞一

胞為血室

衝脈任脈皆起於胞中上循腹裏為經絡之大

水盈應時而任脈下故有子註曰天癸至任脈通血
也。然衝為血海任脈下故有子註曰天癸至任脈通血
以謂之月事者平和之氣常以三旬而一見也
欲謂之所謂者平氣常以三旬而一見也
停經之脈有子則行而止也
海諸經之脈有子則行而止也
滿者以時而溢謂之信即月水也
明也



脉法

脉微血氣俱虛年少者亡血也乳子下利為可無

經行有異

經行有異巧婦人年二七通至七十月經始能生子

月候形色

月候形色經水者陰血也陰必從陽故粟火色也血為

和血治法

和血治法經水者陰血也陰必從陽故粟火色也血為

琥珀調經丸

琥珀調經丸治胎冷無子能令經正香附米一斤熟

陳皮

陳皮一云如黑豆汁者或帶黃者燉痰也

蒼米

蒼米一云如黑豆汁者或帶黃者燉痰也

俱宜

俱宜二陳湯燉加川芎當歸一云如屋漏者氣者

物湯

物湯加黃芩黃連香附子淡白者虛也芎歸湯

和血

和血治法經水者陰血也陰必從陽故粟火色也血為

則降氣

則降氣疑則疑氣帶則滯氣清則清氣濁則濁也

行後

行後作痛者氣血俱虛也將行而痛者氣之滯也

者熱之

者熱之甚也令人但行溫熱之劑稠不旋踵矣

心主

心主血故以色紅為正月使

雖不

雖不對期而色正者易調

物湯

物湯加黃芩黃連香附子淡白者虛也芎歸湯

俱宜

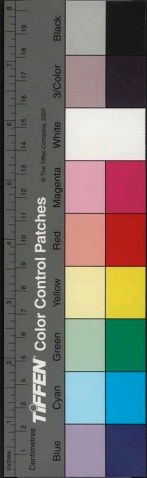
俱宜二陳湯燉加川芎當歸一云如屋漏者氣者

如豆

如豆汁者或帶黃者燉痰也

陳皮

陳皮一云如黑豆汁者或帶黃者燉痰也



艾四兩... 兩玃... 八川... 艾四兩... 兩玃... 八川...

月候不調

凡行後... 無汗也... 也其將... 為熱退... 後為血... 不調當... 泄故也...

調血治法

虛中有熱... 連俱過... 加黃芪... 附丸墨... 一錢阿... 分右剉... 治同上... 七分人... 服如三... 草三分... 法右剉...

清熱調血湯

子桃仁... 各七分... 清經四... 一錢半... 生乾地... 黃條... 香附子... 各一錢

清經四物湯

治經水... 將來腹... 中陣痛... 乃氣血... 俱實也

