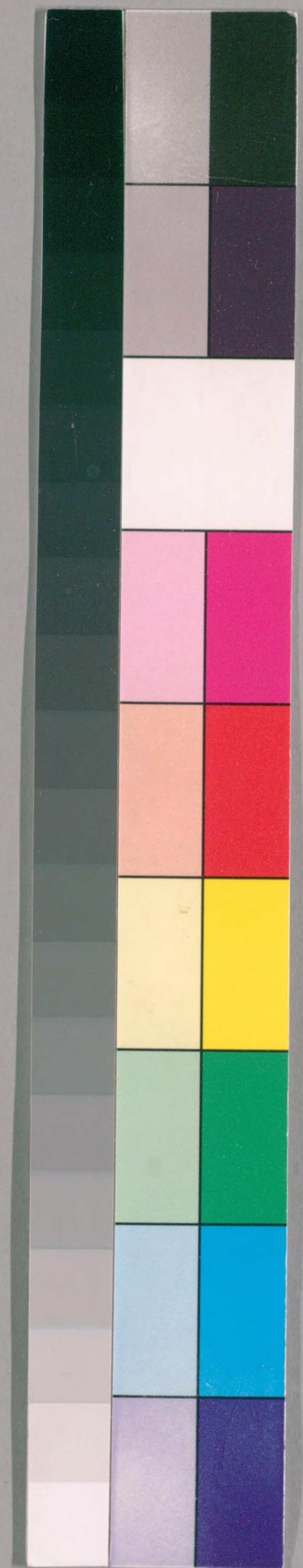


838  
297  
116

沼  
基  
下



国立国会図書館 タイトル『本朝武家諸姓分脈系図』 請求記号 838-116

ガラス使用



中世武家諸姓分脈系圖



清和源氏

菅沼 本國河 紋釘貫

菅沼 伯耆守

定正

本國河

根岸信輔氏寄贈



正宅

菅沼 三五郎

生之丸

大神宮河原正宅五郎石為中書院唐

元和四年壬午九十五元

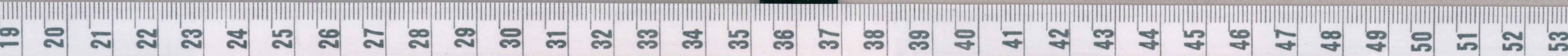
正次

菅沼 三五郎

生之丸

元和四年壬午 跡自五首世有故知行初名正次後

台徳云 少助元 賜有知出州去由林丑百字石為伊直身云





乃涉大軍以司  
寬永十一年自十七方元二年丁丑葬于比羅山住善寺  
于凌雲院月庭源松居士

正義

菅沼與五郎 三五郎

唐安三年元元九年永昌院學堂廣松寺  
專士收功寺精清寺

之和年即住鳥羽花島中番中書院番  
寬永十一年自十一日自五百三十名

修中膳司子中丸少面字居

高信元年自二十一元年 平牛日住善寺  
于光者院殿梅嚴宗珠居士

正氏

菅沼以郎五衛

母同

慶安四年辛卯十四新規 櫻田殿以之出鳥羽書院番賜百五俵  
後乃中納戸加百俵合二百五俵後中十俵番頭加三百俵合賜  
五百五十俵寬永元年中移 少丸鳥羽普請大島此所直  
同七年庚寅元八年元九年十九年丁丑住善寺  
于嶺高院殿松雲操貞居士

女子 塩子

明曆二年申中生於居  
寬永三年自廿九元元年丁丑葬住善寺  
于梅嚴院殿貞玉坂漫氏

菅沼圖書

發在卷存

正範

寬文三年辛卯生於居  
櫻田傳則中番番別賜百五俵寬永元年丁丑葬住善寺  
鳥羽丸相中番番頭同年十元二布衣  
同二年丁酉自四六鳥羽丸燒大向中番頭





同六年己丑十九止為壽合  
同七年庚寅四十九止為壽合  
正徳二年己酉改地方賜五百五十名  
享保二年丁酉五十六去十日始而中鷹野而用依勤之賞賜  
時服之類同三年戊戌二十五去十日始而中鷹野而用依勤之賞賜  
中用依勤之賜時服之類同四年己亥正廿八依病辭為壽右  
同十四年己酉五十六致任為益應  
寛延元年辰九十七元年八十六壽年延保壽寺  
并高岩院殿益公初良傳居士

某

菅沼弥二郎

母

延宝九年辛酉七十九生於江戶  
貞享二年丙寅五十九七年六拜保壽寺  
并經應全孝居士

某

菅沼浅之助

母同

貞享二年己丑生於江戶  
元禄三年庚午六十九年六拜保壽寺  
并通法光園童子

正於

菅沼金五郎 左京 圖書

母同

專長及藤右衛門 女

宝永二年己酉十八始而見於太刀銀馬代  
同六年己酉六部屋住為中書院番人久保豊前守但賜三百信  
正徳元年丁卯十七為進物番  
享保十三年己酉二十九為智五百名  
同廿八年己酉智禮中太刀銀馬代  
延享元年丁卯二十五為中書院番  
貞享二年己酉二十九年 拜保壽寺



于雄光院殿傳山全若房主

某

菅沼左郎

之内

断絶

母長右衛門藤左衛門

女

于保十四年己酉生  
延享二年己丑二月廿五始 中見中火刀銀馬衣  
寛延二年己巳五月廿五名由中保中見末為上書請從金由  
于于子配同七年七月廿三日初年平一

女子

母同

菅沼之房主

鈴木主膳之庸妻

中住但

渡邊菅左郎

妻

女子

母同

女子

正利

母同

菅沼兵九衛門

櫻井庄之助晴成妻

妻

正保四年丁亥十月廿五初規為十人組 寛永十二年庚申七月廿九  
于源高坊朝太郎

賜百俵古

明曆二年丙申八月廿七无年 于源高坊朝太郎

于公金常領屋主

重秀

妻

菅沼少十郎 兵九右

明曆二年丙申十月廿二日 百俵古 移為龍川長門守組  
寛文四年丁未十二月廿二日 鳥小十右  
貞享二年己丑十二月廿七日 鳥小十右 賜三百俵



正徳二年壬辰十二月廿七日  
加賀守傳之 伊織奉之 為少普請  
字保元 壬申年 死

重政

菅沼牛之助

元禄四年甲午十二月廿二日  
同九年甲子四月廿二日  
宝永二年乙酉二月十九日  
傳之後 跡為打前伊豆守也  
正徳二年辰十一月廿九日  
之隨 院在應良機屋之

定久

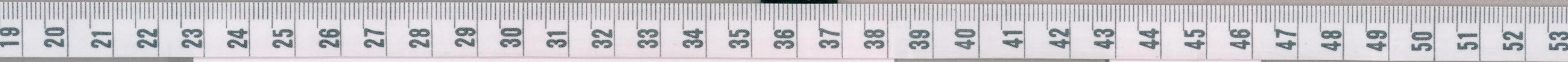
菅沼内藏助 勝之助

正徳二年壬辰十二月廿七日  
加賀守傳之 伊織奉之 為少普請  
字保元 壬申年 死

秀益

菅沼守平治

寶田邊守大天良龍二男  
寶母全五子金十郎重勝子  
字保元 壬申年十二月廿五日  
傳之 為少普請 打前伊豆守也  
同十二年丁未十二月十九日  
延之 壬申年十二月廿二日  
予 軍全院 鐵外宗所居之





吾久

母 菅沼久承之丞 太左衛門 兵右衛門

延享三年丙子三月三日  
傳之為十善傳 有市價賜助  
寶曆五年七月十八日  
同六年丙子九月九日  
十善清明和六年壬申  
古承八年七月十八日

正武

母 十長右衛門 為十長右衛門兵右衛門  
冊同 卷子

春行

菅沼民之助 兵左衛門  
菅沼林 菅沼

天明七年丁未十一月廿二日  
同八年丙申  
寬政九年丁巳五月廿九日

菅沼伊成  
天明六年丙午十一月廿二日  
菅沼小富河守  
菅沼  
天明六年丙午十一月廿二日  
菅沼



正之

菅沼氏之助 兵左衛門  
廿

文化二年乙丑九月自野渡踏字尾平所書

正利

菅沼千太郎 與五郎 三五郎  
母土岐土佐寺頼勝女

万治二年庚子九月自五百三十六石  
寛文十一年辛亥九月十二為中山性組伊次主事正利  
後告病辭為彦後宮山守正  
文禄七年乙丑廿六死年 葬保善寺  
号得善院竹崎守道易居士

政英

菅沼久之郎 三五郎 致仕政休  
母

文禄七年乙丑七十一日自五百世名於菊岡御老中列坐阿部  
守傳之為十普請彦坂守正



同二年八十二繼日中禮獻神太刀銀馬氏  
引 為中代領  
詳為少普請銀大回忠四郎之配  
延元元年子八人致仕于政休同四年子九十四元年六十六年  
牛込原所幸國寺  
于誠諦院殿法信日解居

女子

母同

柳原八左衛門藏員善

政安

母

菅沼友之助三五郎 致仕鐵山

妻 寛元元年生 三之元平次 女

寛元元年生 於松原花後直

寛延元年辰土十五元幸國寺  
于清顏院殿故香日澤大布

再書中代首 松風彦五郎正長女

大明六年申子五十九元幸國寺  
于濱暢院殿故相日義大布

于保元元年申子八之家智五百平名

於菊附向由老中列坐

本多中務大輔傳之為少普請銀大回忠四郎之配

同二年申子五十九元幸國寺 于部伊賀守

後以病辭為少普請銀大回忠四郎之配

于永元元年辰子五十九元幸國寺 于鐵山



始襲  
定詮

菅沼友之助 三五郎 致仕常休  
母之毛平藏 女

妻小林田兵衛昌純女

延享二年乙丑生於江戸

安永八年己亥五十九歳智五百三十一名於菊間中光中列坐

杯平右京大夫傳之為十普請仙仙傳也

天明 年 為中土性但原以偶守但後告病瘳為普請

文化四年丁卯十九致仕于常休

文政元年丙寅九十三无年七十四葬于比保善寺

号巴陵院殿一望洞庭居士

女子

中丸書院番  
河野主計

妻

母

正冬

先住田十次郎

母松風彦五郎正房女

為菅沼田小兵衛正武養子

安永五年甲午五十四无葬于國寺

号歸信院殿兼蓮日堂居士

定靜

菅沼友之助 鉄之助

母小林田兵衛昌純女

妻大津新左衛門勝政女

寬政十二年庚辰七十九无年甲子二女身也

伴善寺之桂芳院殿住持清雲大姉

天和二年癸亥甲子无年三十三无葬善寺

号清林院殿淨堂妙香大姉

文化四年丁卯十九歳智於菊間中光中傳之為普請

五百三十一名西刊兒五郎正田村邑



女子  
母同

某  
母大津初彦の勝政子

鐵吉  
母同

文政四年庚辰十四日 幸任喜寺  
子紅顔淨葉重子

文政七年甲申十一月三日 幸同寺  
子寛林庭村重子



菅沼

大膳亮定繼  
三男

貞吉宗 菅沼元得門尉

三州長修領主

永祿十三年己丑九月三日死

正貞 菅沼新九郎

三州長修領主

信玄兵攻之他所之城正貞退長徳  
城潛遁志干

大神若令落頭甲州規擲正貞  
乃于甲州獄舎而死

定成

菅沼半太郎 甲斐半兵衛 後改菅沼  
生於甲州



天正十年三月 嘯頼七後母抱恙 或出于驛所 難訴  
大神君之安 憐 預於牛蒡 彦兵衛 四十九年 幸行 後前集  
慶長六年 幸行 於之 賜 五百石 由 幸行 居 終 乃 是 慶  
初下 後 附 屬 于 頼 貞 是 元 和 幸 純 行 賜 五百石 改 菅 沼 氏

定賢 菅沼半兵衛

仕 徳 伊 光 貞 長  
寛永十七年 及 丑 十三元 幸 善 龍 寺

定格 菅沼九兵衛 佐右衛門大郎

仕 徳 伊 中 御 言 細 教 卿  
元 禄 三 年 九 月 廿 七 日 死  
子 二 男 猛 院 格 道 日 正 居 主  
孝 絶 世 浦 長 門 守 為 時 子

定寛 菅沼 九兵衛

仕 徳 伊 殿



作興  
定虎

菅沼之郎九郎 新左門 主膳正

母之浦長門守為晴女

事 紀州大湊津田次兵衛良房女

仕紀州家近習番四百石

正徳六年甲申六月廿五日 御書九供奉為中納言賜石知四百石

同年七月廿二日衣同十年己酉十九日為中納言

同十一年甲午十二月十六日御書大史改主膳正同廿八日拜謝之儀

中納言銀馬衣

同十四年己酉之朝中納言預取同十八年壬戌九上加之四百石

七百石

元文二年丁巳十二月廿三日為新中納言

寛保三年癸卯八月辛卯年六月十六日 石坂魚山戒行寺

号信了院殿從五位下誠諦日審居士

女子

世圖

化世

平井部左門正俊妻

虎帝

菅沼之郎九郎 攝津寺 伊賀寺 主膳正

母津田次兵衛良房女 延享三年乙未十二月廿三日於智利山  
号常任院妙就日山

事 紀伊郡田 金左門勝清女

妻 元御代頭

春 日左門行信女

正徳五年壬申生於紀州序保十年己酉八月廿八日 御見

字信十七年壬子十一月八日 御屋位新親許 名出為中納言賜三俵

元文二年己酉十二月九日為中納言 同五年甲申十二月廿一日御書大史改

攝津寺同廿八日拜謝之儀 中納言銀馬衣

寛保三年癸卯十二月廿七日 御書七百石 伊賀寺

寛延四年甲午十二月廿二日 御書為中納言

室曆六年甲子早巳九月廿九日御書同十一年己酉三月後 御書九

同十二年乙酉十二月廿五日 御書中納言 同廿二年戊戌十二月廿九日 御

明和七年庚寅十二月廿八日 御書先奉行



安永四年七月廿五日主膳正國七年八月廿九日  
寛政元年七月廿九日主膳正山叔行寺  
号信法院殿後五位下前主膳正感了日行古存堂

女子  
正化五年七月廿一日  
号文清寺女

女子  
号信三寺女  
号依三寺女  
号依五寺女  
号依九寺女  
号依十寺女

女子  
山村十寺女  
号依十寺女

克盈  
某子世

定昌  
母家女

寶篋元年七月廿九日  
宝曆十三年七月廿九日  
元希苗女  
依田豊前守政安  
号依十寺女  
号依九寺女  
号依八寺女  
号依七寺女  
号依六寺女  
号依五寺女  
号依四寺女  
号依三寺女  
号依二寺女  
号依一寺女

明和三年八月廿五日  
号依十寺女  
号依九寺女  
号依八寺女  
号依七寺女  
号依六寺女  
号依五寺女  
号依四寺女  
号依三寺女  
号依二寺女  
号依一寺女

女子  
母上同  
号依十寺女  
号依九寺女  
号依八寺女  
号依七寺女  
号依六寺女  
号依五寺女  
号依四寺女  
号依三寺女  
号依二寺女  
号依一寺女

女子  
母上同  
号依十寺女  
号依九寺女  
号依八寺女  
号依七寺女  
号依六寺女  
号依五寺女  
号依四寺女  
号依三寺女  
号依二寺女  
号依一寺女

女子  
母上同  
号依十寺女  
号依九寺女  
号依八寺女  
号依七寺女  
号依六寺女  
号依五寺女  
号依四寺女  
号依三寺女  
号依二寺女  
号依一寺女

女子  
母上同  
号依十寺女  
号依九寺女  
号依八寺女  
号依七寺女  
号依六寺女  
号依五寺女  
号依四寺女  
号依三寺女  
号依二寺女  
号依一寺女

女子  
母上同  
号依十寺女  
号依九寺女  
号依八寺女  
号依七寺女  
号依六寺女  
号依五寺女  
号依四寺女  
号依三寺女  
号依二寺女  
号依一寺女

女子  
母上同  
号依十寺女  
号依九寺女  
号依八寺女  
号依七寺女  
号依六寺女  
号依五寺女  
号依四寺女  
号依三寺女  
号依二寺女  
号依一寺女







法少将

菅沼

本國河 效行

菅沼新九郎元成子流

元景宗

菅沼以郎右衛門 剃髮于源尾

任佐州引佐郎都御所御所代後守直親

永祿十一年西行以真宗

大御所様元景宗并伊属于源尾

同十二年己丑十一卒

好平重

忠次

菅沼以郎左衛門 予如意新

生居也



扇井伊万石直政居遠州御前城與近藤貞實守鎧本所支重詔  
后本切  
大神居實之賜御書

一 左衛門少輔 大友 大友 大友 大友  
一 井伊 井伊 井伊 井伊  
一 千石 千石 千石 千石  
一 丹波 丹波 丹波 丹波  
一 二 三 四 五  
一 六 七 八 九  
一 十 十一 十二 十三  
一 十四 十五 十六 十七  
一 十八 十九 二十 二十一

一 一 二 三 四 五 六 七 八 九 十  
一 十一 十二 十三 十四 十五 十六 十七 十八 十九 二十  
一 二十一 二十二 二十三 二十四 二十五 二十六 二十七 二十八 二十九 三十  
一 三十一 三十二 三十三 三十四 三十五 三十六 三十七 三十八 三十九 四十  
一 四十一 四十二 四十三 四十四 四十五 四十六 四十七 四十八 四十九 五十  
一 五十一 五十二 五十三 五十四 五十五 五十六 五十七 五十八 五十九 六十

右記諸君之御書

一 一 二 三 四 五 六 七 八 九 十

一 一 二 三 四 五 六 七 八 九 十



此書水家銘末石見字門持  
延元元年  
延元元年

此書水家銘末石見字門持

去正十九年平仲煇年石後字如意軒

慶長四年平仲煇年石

平觀相院殿如意軒延元元年石

菅沼次郎右門 始宗六郎

忠通

如

慶長四年美嗣又遠領年石

台徳公乃後傳年

寛永七年平仲煇年石乃死葬於上田金谷山寶壽寺

号一葉院殿相若主悟屋

忠重

菅沼次郎右門

如

元忠通元無子年石上納

賜知行二百石

慶安四年平仲煇年石葬高田宝祥寺

号劍勝院殿雄岳宗感屋

勝重

如

菅沼左門平九郎右門平九郎

慶安四年平仲煇年石上納

平應元年平仲煇年石上納

延元九年平仲煇年石上納



元禄六年十月十一日加官儀後拜為右近衛  
正徳四年丁酉在位如童  
正保二年丁酉九十九死年 年宝祥寺  
子大球院殿寛範景如屋  
妻 亦見

主勝

菅沼九門

池部左門

如沙見 亦見

貞享十二年乙丑六十九死

子保四年乙丑五十九死  
智保院長屋成切大姉

元禄六年壬午九十九死 子屋位為中在組河加造江守但賜首儀

宝永元年丁酉十一死 子高相河津番

正徳四年丁酉五十九死 子百石

正保十一年丁酉九十一死 子中十性但與頭

同廿年丁酉三十二死 子為沙先了頭

元文元年丙辰八十一死年 年宝祥寺  
号月挂院殿寛心常光居士

女子

世同

子仲直

長右川之友の長生妻

女子

宝永四年丁亥、久年宝祥寺  
子月山業空童子  
宝永四年丁亥三十二死 年宝祥寺  
子香相妙惠童子

全勝

母

菅沼重三郎

池部左門

妻能勢肥後守頼一

正保十二年十月二十死  
子江柳院殿花意之南明大姉  
宝曆十四年中六十九死 年宝祥寺  
自光院殿御要自同大姉



字保十二年卒十二上始 即日見於乃銀馬代  
同十五年庚戌八十九部屋住入中書院番水右出羽直賜三直  
元文元年庚子十一 改伊豫守  
同二年丁巳七八為准御番  
宝曆七年丁巳六九二元年 年宝祥寺  
号智廓院殿了史道惠居士

女子

母同

中世住  
七若川左以郎 七御壽

女子

母同

字保九年卒正丁八女孫同寺  
字梅室方珠壽

女子

母能辨此後守經二女

元文元年丙辰十丁之文孫同寺  
字涼香童十

女子

母同

奥村内藏元孫七壽

政勝

母同

菅沼助之郎 兵庫左門 伊豫守 七總弁

字保十九年中寅生於戶  
寬延元年丙辰十二部屋住為中細戸同二年邑二相中少性  
同辛酉廿五為克冲少性同三年庚子十二人叙諸大支賜金百兩  
改伊豫守  
宝曆七年丁巳九五孫目四百名  
明和元年甲申五改上總弁  
同五年戊子十六為伸徳頭天明二年寅七九三依然之事行役  
中免為壽合  
寬政二年庚戌正七元年五十七葬宝祥寺





子

女子  
母同

寛延三年邑九三夫安国寺  
子如泡童寺

改定  
定勝

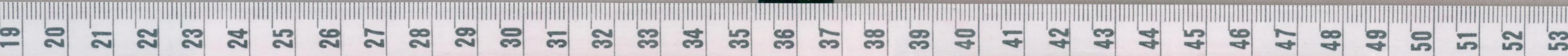
菅沼左門 伊賀守 伊豫守

妻 子丸中候 長原の藤守の長房子

寛延三年壬午生於月十名在之助方以出守之三年即  
明和三年庚子廿七部屋位而中御三官信  
同四年丁亥二十六知諸大夫改方和守  
安永三年己巳十八中免鳥書右大臣元年年壬子五月改  
對島守同年年西院伊豫守寛政三年庚辰四三御自  
力三官信

女子  
母同

伊東右馬允 祐英寺





清和源氏

北官沼

本組土岐春元  
本四上川

紋

指授丸釘貫  
第三釘貫

寺虎北官沼之部尤門

某

生三川

北官沼又五郎

物左門

大神君身在於三州有故仕儀田信長甲川田野合戰擊捕秋山能伊平

龍川北近和堂寺信長賜感狀明曆三年火

信長公生言後任沙彌生即伊平氏郎也右門次伊州會津北次

等會津光宗寺平淨心

信長感狀字有子介

正丁字平八十五日人等所遺也  
七五為の筆跡信首段

去ルナリ於甲別



此為多節家  
利社山代何清  
此類之者皆  
以何為名實位  
位之類者何  
即百之者何  
之知何者何  
世之件

三月五日 巳通判

世居者何

子吉

久波序 久尤為

專 誠 神名備後子

仕滿生永其後元和二年山皮以三州由緒  
台德公討金乃與方所番治屬 崇源君寬永九年命所屬  
左何君為時計河津番賜銀并十七石并外十石三人扶持  
明曆二年三月十七日并并津早新治所全德中皆春應院  
并藤心

吉友

御大夫

吉俊

義九為

仕抄平下野守忠郎因中書忠知寬永十年丁巳没

春之

山九為  
仕下田并女以鉄

其

無子如

女子



某

女子

用木史  
為上及御近番方

本阿爾多門忠重妻

吉定

久兵衛

母 神名備後守

福澤清右衛門 女

元和地部  
慶安元年  
寛文元年

慶安元年  
寛文元年  
延宝四年

延宝四年  
今本覚院御志

今本覚院御志

今本覚院御志

女子

母同

清平全吉

妻

某

友之助

出見居于州七月十日

吉利

久九郎

寛平十年  
明和二年

女子

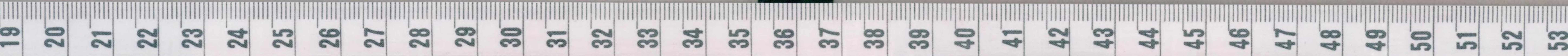
天樹右衛門

女子

吉定

久大史

母 福澤清右衛門 女 妻 阿爾多門忠重妻





万治二年壬午生  
延宝五年丁巳二月路日有供多所城事上死同七年未中何所林也  
其後告病辞为所城事丁死同二年乙酉出丁何人由松平主計及組  
同七年壬子四廿四初在子保十三年甲午九二日年七十卒海布  
專祚寺子信覺院自入

甘原沼以郎大夫 年名事  
母加藤忠元志代女

生走

年之即 久以郎  
美長 秋山嘉吉信初買男  
美母何人 山田喜兵衛重利女  
專養父女逆女  
信壽坊所番 塩入丸兵衛祥重女

延寶九年辛酉生  
宝永五年甲子七月二日無續信養子秋光但牧傳之様主計及同七年甲子  
四廿四初在子保十三年甲午九二日年七十卒海布  
信壽其後 法心居何子保六年甲午十月廿四日死同十年甲午乙二日  
所抄延寛保三年甲午十二月廿八日官寛延三年甲午六月廿二日先辞在延  
信之信壽伊也守何人 山内膳正祖宝曆三年甲午七月廿二日申出何子死  
同六年甲子九月廿二日年七十卒專祚寺子山内信長通  
美長子生定事  
母加藤忠元志代女

定常

嘉七郎 久兵衛  
美加藤十次志侍旁  
美母何人 大竹太次右衛門親治子  
專 山内信長  
飯原孫次郎長隆子  
正徳六年甲申生





享保十五年正月四日... 元文五年... 延享二年... 宝曆二年... 三十七年... 伏州相川大寺... 大徳院電通

女子 鈴木久友門信順事

美飯保孫以郎長隆事

女子 久友 母同 男也

定昌

安十郎

母同

事 大御香多原 在八兵衛為乾女

用

了保廿一年四月... 宝曆二年... 同六年... 出初年... 少其... 少用... 同七年... 寛政元年... 同二年... 同四年...





松平城守傳者於久世身守一四五七年迄七十一才而歸一了名  
松平城中守付之 同七十二年丁丑五才者千金少役行所用  
同七十二年卯丁酉賞賜銀七位信松平伊豆守傳之 同十一年丁卯  
同向公卿所贈所用赤川飛傳守信之 五十四才之賜銀五枚

直矢  
母 長七郎久  
母 久澤母以昂

母 九才守子十二月の 經友所久次  
母 九才守子十二月の 經友所久次

加藤忠四郎忠勸壽  
母 九才守子七月の 加藤忠九才守子 婿の 養子

定立  
母 長三郎

寛政六年丁酉三才 所見

女子  
母 同

守勝  
母 三田喜作

寛政九年丁酉二月の 松平藩下 三田勝四郎守常養子

昌秀  
母 多吉郎



八万五  
冊同

寛政九年丁巳十二月の仙名子死津田源次郎玄為著書子

*[Faint bleed-through text from the reverse side of the page]*

菅沼 本國三川

菅沼 百春 定行 初八片

定行 三片  
万徳志進定行風年寺  
智徳橋坂寺九

某

菅沼九郎九為忠通行三川本始子左  
親父君了孫也住三川菅沼家為土佐氏之管沼  
住三川三川町  
菅沼三川本門  
半六片

半五片

某

某

五片五片

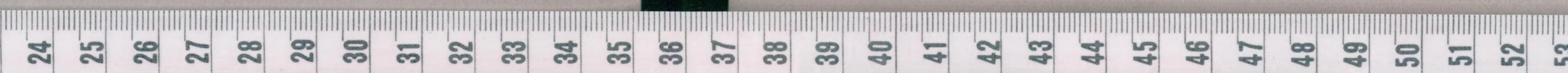
某

又五片

是吉

久九片

八名郡山部  
吉田  
兄同片  
二片五









孝養父之名子  
後事 八木氏  
紀事

寛延三年十一月廿五日  
寛延三年十一月廿五日

心徳一十年九月九日無後解養子也  
寛延三年九月九日無後解養子也  
寛延三年九月九日無後解養子也  
寛延三年九月九日無後解養子也  
寛延三年九月九日無後解養子也  
寛延三年九月九日無後解養子也  
寛延三年九月九日無後解養子也  
寛延三年九月九日無後解養子也  
寛延三年九月九日無後解養子也  
寛延三年九月九日無後解養子也

孝子之傳事  
孝子之傳事  
孝子之傳事  
孝子之傳事  
孝子之傳事  
孝子之傳事  
孝子之傳事  
孝子之傳事  
孝子之傳事  
孝子之傳事

大之保之記  
大之保之記  
大之保之記  
大之保之記  
大之保之記  
大之保之記  
大之保之記  
大之保之記  
大之保之記  
大之保之記

孝子  
孝子  
孝子  
孝子  
孝子  
孝子  
孝子  
孝子  
孝子  
孝子

孝子  
孝子  
孝子  
孝子  
孝子  
孝子  
孝子  
孝子  
孝子  
孝子

属必若僧後寺敷行  
属必若僧後寺敷行  
属必若僧後寺敷行  
属必若僧後寺敷行  
属必若僧後寺敷行  
属必若僧後寺敷行  
属必若僧後寺敷行  
属必若僧後寺敷行  
属必若僧後寺敷行  
属必若僧後寺敷行

定堅  
定堅  
定堅  
定堅  
定堅  
定堅  
定堅  
定堅  
定堅  
定堅

宝曆十年  
宝曆十年  
宝曆十年  
宝曆十年  
宝曆十年  
宝曆十年  
宝曆十年  
宝曆十年  
宝曆十年  
宝曆十年





安永元年春十月八日御大嘗會... 天明元年三月五日御大嘗會... 寛政五年三月二十日御大嘗會... 同六年三月二十七日御大嘗會... 同七年三月二十七日御大嘗會...

長次郎

長次郎

長次郎

女子

母田明流

女子

母領光元

文政元年三月十九日...

文政元年三月十九日...

明和四年三月二十七日...

專生...

石川...

腹部...

專指...

女子

久

定興

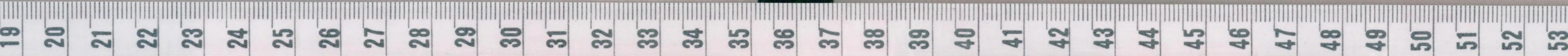
熊之助又五郎之北高 結尾門

母姓原多五郎

專指...

後妻...

寛政六年三月二十七日... 天明元年三月五日... 寛政五年三月二十日... 同六年三月二十七日... 同七年三月二十七日...





丹伊妻白之同十二年丁巳八月廿六日當方改役部方也  
料七口牧野清前青荒尾但男有白之同十二年丁巳八月廿六日  
所書方改役部方也當方改役部方也料七口當方改役部方也  
丁丑五十四

女子  
母

九丁

寛政元年九月丁巳 卒年四十四  
于忍心院

大正  
久以所

当北中二天 卒年四十四 打雪草子

女子  
母  
女子  
母

梅  
兼  
秋

寛政九年丁巳八月廿六日 積盛妙境寺  
卒年四十四  
寛政十一年丁巳七月廿二日 卒同寺于玉露淨寺  
丁丑三年丁巳八月廿六日 卒同寺于北嶽春華寺





菅沼 本國言 終丸内釘貫

政國

菅沼曾友代

始 櫻白沙周何名出為中徒物四十俵言  
延宝九年辛酉二十五元年 奔高田觀通寺  
号自行院順敬

榮高

菅沼伊九代

櫻白沙徒目有物七十俵

伊太郎

又海目大久保澄路寺但  
正徳元年辛酉二十八年  
号真如院良意

Faint handwritten text in the right column, possibly bleed-through or light ink.





宝永元年甲申十二月四日无年 葬於妙山觀通寺  
号山建院 芳随居士

菅沼源八郎

伊北乃

貴

元禄十年丁丑四月  
建徳二年壬辰二月朔日七十信為友得淡路守位

延享元年丁酉八月三號任

菅沼源之助

母

妻 純伊波徳次 佐藤七左乃 姉

丁任五年丁酉八月  
延享元年丁酉八月三號任  
為酒井城中守 延享元年丁酉八月三號任  
宝曆九年丁酉二月九日卒

菅沼新助

母 佐藤七左乃 姉

宝曆九年丁酉八月三號任  
天明二年丁酉八月八日死



838  
297  
116

君達

母家女房

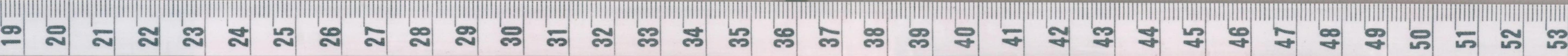
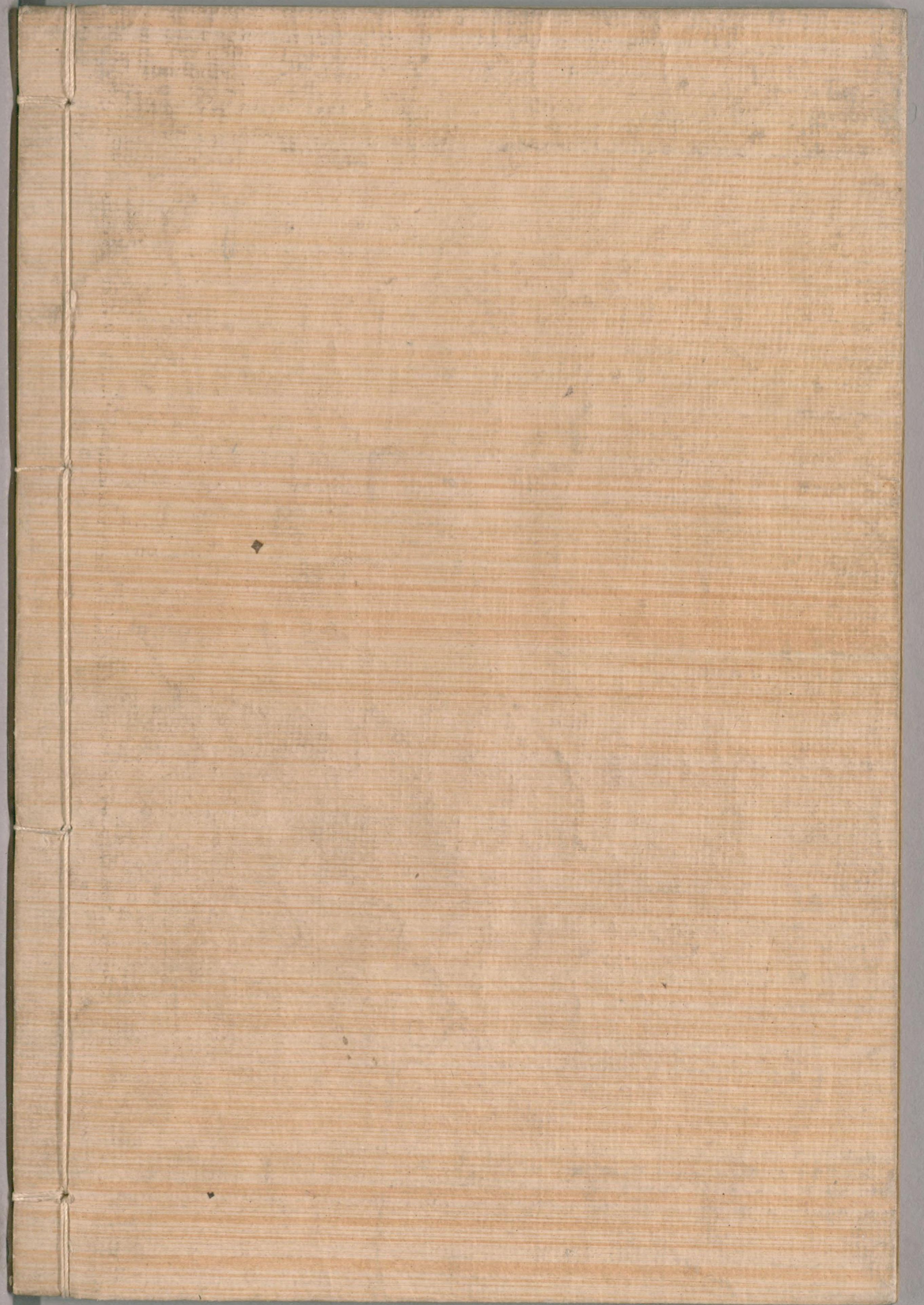
菅沼若之助

天明三年三月廿七日辰時生  
幼名清推三郎也

菅沼半之助

子





国立国会図書館 タイトル『本朝武家諸姓分脈系図』 請求記号 838-116

ガラス使用