

Kodak Gray Scale

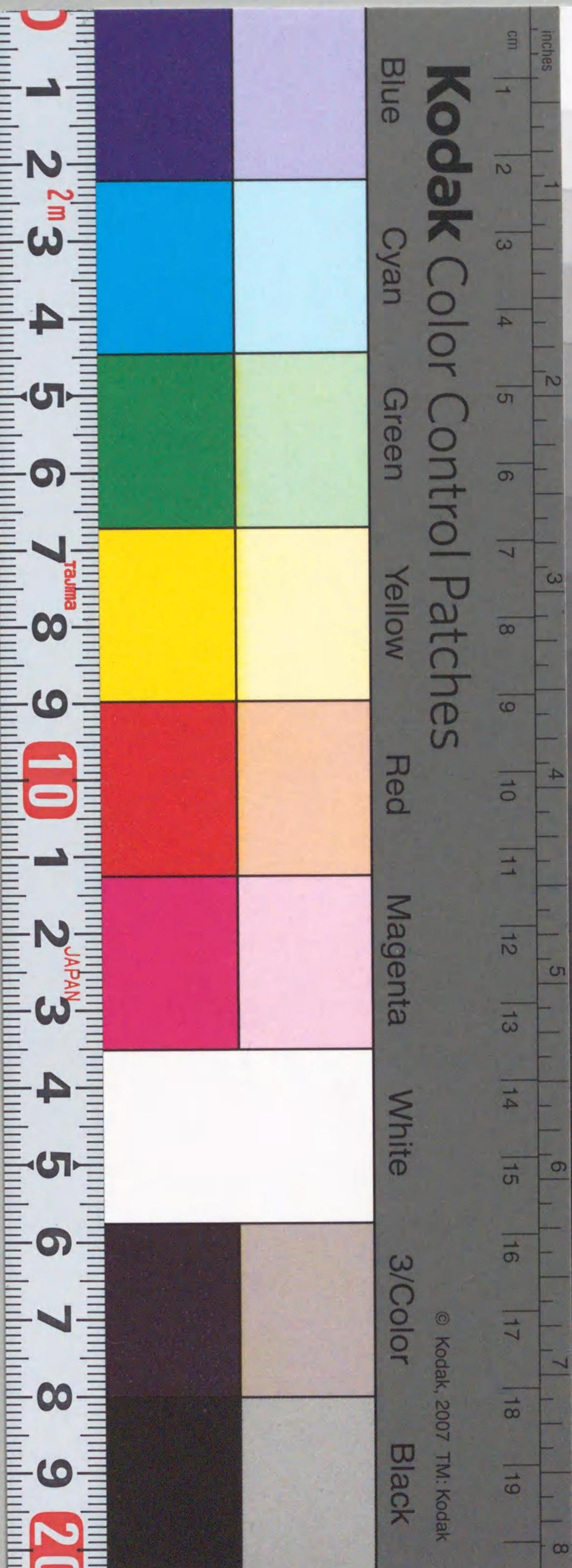
A 1 2 3 4 5 6 M 8 9 10 11 12 13 14 15 B 17 18 19



© Kodak, 2007 TM: Kodak

Kodak Color Control Patches

Blue Cyan Green Yellow Red Magenta White 3/Color Black



新撰字鏡

天治本

卷七卷八

813.2
Sy968s
W

新撰字鏡卷第七

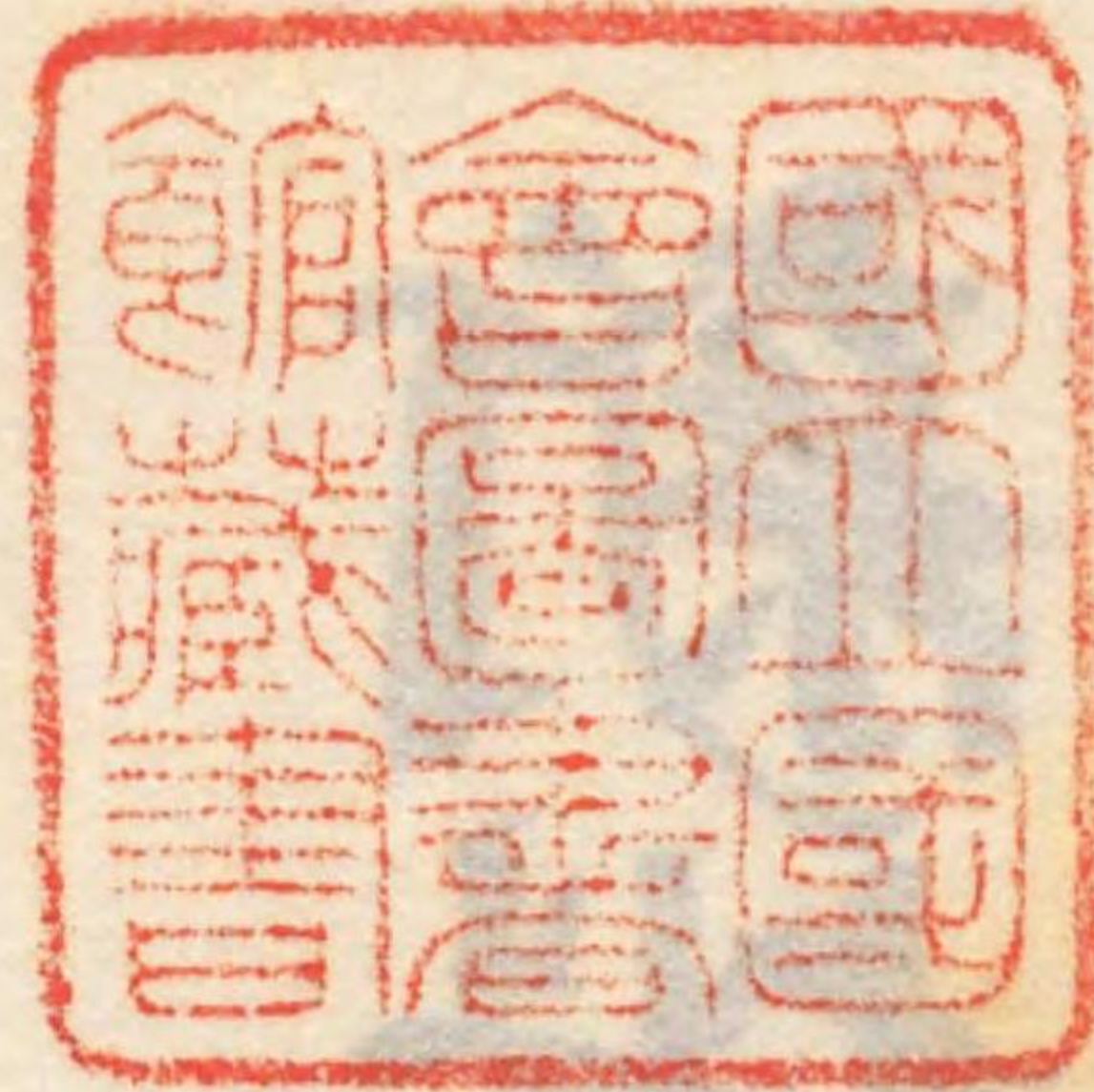
新撰字鏡卷第七

四部文數千九百六

本館在火入



111958



111526



新撰字鏡卷第七

四部文數千九百六十二字小學篇百九十七字



木部六十八

九百廿四字

小學篇及草木異名第六十九

小學篇百五字

草部第七十

千廿八字又二字

小學篇字

九十二字

及本草異名第七十一

木部第六十八

九百廿四字

木

已下及八四月也木之言踊也陽氣踊躍者也

穴

上古文

櫛

胡木及入櫛也

欸

胡

棟

屋及小木也

杌

木四方為棧

榘

作蔭餘也載也

上

卷七

楸也楸也年久
乃木又久比是 **櫟** 二字 **杜** 皆上 **榘** 榘 **榘** 榘

二曰知錄及百刃元交上 **格** 公道古洛二反 **梳** 梳也樹枝也 **梳** 以支及平架也懸衣帶之

木也算也格 **械** 古咸及萬 **微** 數字蘓志反 **杵** 杵去又平擊也豆奈也

也 **杵** 也木箕也 **杵** 斗擻舉也 **杵** 上女久及上下戶界也杵杷

也 **杵** 也細節也 **杵** 在平日杵在三日杵 **杵** 及去杵杵也 **杵** 向音合也

杵 公礮及量也庫也 **杵** 許氣反 **杵** 亂也成也 **杵** 渠救反去有 **杵** 扉謂杵空棺 **杵**

龍櫛櫛 三秋月龍音疏也窄也 **櫛** 櫛 **櫛** 三秋作他克反 **櫛** 音似栉也 **櫛** 三秋作

櫛 杖也刀劍之屬 **櫛** 音似栉也 **櫛** 如栉反 **櫛** 木曲折也弱也櫛也 **櫛** 音似栉也 **櫛** 音似栉也 **櫛** 音似栉也

櫛 加久又万久 **櫛** 音似栉也 **櫛** 音似栉也 **櫛** 音似栉也 **櫛** 音似栉也 **櫛** 音似栉也

櫛 也法也門 **櫛** 古文作橫橫二秋光音車 **櫛** 直統及飽字同崩壞也 **櫛** 借遠可及船尾曰櫛

棧 謂置食器於其上也 **權** 直孝德角二反謂木枝 **權** 柯權長而斂者也加

楚 初舉反 **槁** 若蒿反上熾威也朝也 **梯** 湯号反平楊 **楚** 蕪也痛也 **槁** 熟自燥也枯也勞也 **梯** 秀也波志

枳 居此反木實 **朽** 虛柳反木 **榭** 薛亮反武室也阿波 **榭** 也加良豆花也 **朽** 且不可生也 **榭** 良又大奈又頃波志 **榭**

榭 來都反槁復孰 **榭** 二曰作丁計反本 **榭** 達康反柱也車 **榭** 也柱上併也榭也 **榭** 也木根也石走也 **榭** 榭也樹也枝也

榭 觸 **榭** 力將反槁 **榭** 先結及限也門曰旁木 **榭** 相 **榭** 相 **榭** 相

榭 也 **榭** 字豆波利 **榭** 加上比良又止利半也 **榭** 相 **榭** 相 **榭** 相

榭 及入志 **榭** 持也 **榭** 具上自支 **榭** 鄒歎反執也持也 **榭** 二秋同字容 **榭** 及平縮也太

榭 毛羊乃木 **榭** 巨者也棟也年稱 **榭** 辰卯反牛之 **榭** 榭 **榭** 榭 **榭** 榭

左良 **梠** 馮文及鑊 **栲** 口考及吳栲 補垣薄登二及閣也
比 **梠** 柄加万豆加 **栲** 久留比也 **栲** 威箭器太奈也

栲 古覺及入樽也板也 **栲** 取栲徒枯他活三及易 **栲** 諸員及楊
又他孔及已祘加也 **栲** 真也小短柱也字太知 **栲** 類川及奈

支又半呂 **栲** 上 **栲** 德谷及小 **栲** 上同 **栲** 二形同側駛及
乃木也 **栲** 字 **栲** 栲也匱 **栲** 字 **栲** 栲 平加良木也

栲 都用及擊 **栲** 七字同餘職及橫謂之 **栲** 土巾及叢生
也榴土也 **栲** 栲即極也久比又加上依志 **栲** 木曰栲草

叢生曰薄 **栲** 傾音樂也詳遵及平欄檻也 **栲** 胡鼓及櫛也
吹自如祘 **栲** 馬夫世文又於波志万又於倍 **栲** 闌櫛也櫛曰

檻橫 **栲** 三形作所龜人向二及桶 **栲** 力胡及平柱 **栲**
曰栲 **栲** 謂之栲又極也波戶木 **栲** 上栲也舒也 **栲**

介太又太利木也 **薄** 補谷及質也 **栲** 二形作結爰及柱 **栲** 上字
介太又太利木也 **栲** 壁也杜也 **栲** 上方木也宜作开字 **栲** 久文

栲 德合及入柱 **栲** 二月皮變及 **栲** 子結及櫛也櫛也 **栲**
上木波戶木 **栲** 毛保已也 **栲** 柱奴文又波志文 **栲**

已上六字 **栲** 去權及去孟也盆也 **栲** 餘古及 **栲** 上
皆栲字同 **栲** 以此為泰又西懸 **栲** 櫛也 **栲** 字 **栲** 栲

二同字側豎及入大皮也 **栲** 又作竹竹胡浪及平竿 **栲** 都弄及去
書牒也削朴也署也 **栲** 謂之櫛介太又豆奈櫛也 **栲** 屋極也年

祢 **栲** 虛奇及委 **栲** 許羈及 **栲** 二形作又白及入堅木
也 **栲** 轍夕也 **栲** 平上字 **栲** 日櫛須又不奈太奈

栲 居隱及櫛栲似李花朝生夕須可食 **栲** 力條及擲也埋也 **栲**
者也保已又保已乃加良又祢夫利 **栲** 比依志乃太利木 **栲**

鄙媚及去推也擊 **栲** 又作櫛扶留及打鼓木也 **栲** 人之及平木可也太
也偶也弟柄也 **栲** 編篋也大日范小曰栲 **栲** 利又年加栗也

栲 二形同作而注奴豆二及去又加之及平梁上 **栲** 胡昆及平大木
柱也櫛也又不辭事波木又幸選及加亮木也 **栲** 未割也令物也

栲 如舍而判二及 **栲** 居業及翎 **栲** 力用居弟二及來 **栲** 上
栲也栲上字 **栲** 禪也志比也 **栲** 也下曲也交勾 **栲** 字 **栲**

芳主及栲 **栲** 上古文康今作阿字鳥可及 **栲** 字
也相弄也 **栲** 下乃可及葉弱且草木處也 **栲** 字

卷七 **栲** 字

松粉 二枚作符及及榆須木又
屋衣豆利又乃木須介
林 附表及
附藩也
椽 串元及
絡絲管
杭

愚表及木名
一日歲卯也
梧 舉云及
戶日比及三礼梨一日
初半上曲木也
楠 莫奔及
木乃也尔

樽 即昆及
此尊及
村 年久乃木
呼昆
根 在九及
木叢
藥 落官及
木名入

姓
椴 二枚作胡官及木名
出蒼梧子食可
胡官
根 古痕及
始也
檣 戶息及
所以平量也

棺 古凡及
二枚作都年
木抄也乃木
諸迹及辛
梅 桃又山桃也
武迹及木棉
樹出交州

与專及又去构
椽 椽可作粽也
二枚作似泉及
槁 槁梁也
二枚作巨驕及

林 二枚作即消
及保曾木
許鴉及玄
檣 檣星也
三枚作獲取及
椽樹枝長負

山負及
木釘
檣 市專及又了果初
委二及光搖也度也
校 索戈及
織校也
檣 耗祀及

冬桃下等
高及攬也
梢 可交及舩
尾也紫也
楸 胡第及楸
桃梔子
椰 二枚作以遮似
菓三及椰子

木果各出交州
菜背而相向也
柳 古牙柳鎖又連
烏牙及紅南謂樹
桤 桤為桤木乃乃大
桤 桤

所加及桤棠木
名出昆畧也
桤 宅加及春藏草葉可焉
飲西南人平日設桤
查 查桤
二枚
上字
桤 桤如及水
中學木也

諸良及桤
久須乃木
檀 居良及鋤檀一
名檀万年木
柑 古三及檣
屬也味木
桤 桤
二枚作
胡南

捨桃櫻
徒舍及木
楊 与章及
赤荏柳
桤 虛嚴及
所戒及
桤也

檣 名波比乃木
楊 赤荏柳
桤 虛嚴及
所戒及
桤也

檣 二枚作曹登及
威棧俗作棧
桤 息慶及
炊窰木
桤 視占及果
名似奈也
桤 鋤簪及
業也

檣 所今及
樹長白不志豆介乃木
森 所今及木
校長只
桤 昨濠及皮木
又祀金及
桤 息林及
車輪桤

所今及
樹長白不志豆介乃木
森 校長只
桤 昨濠及皮木
又祀金及
桤 息林及
車輪桤

所今及
樹長白不志豆介乃木
森 校長只
桤 昨濠及皮木
又祀金及
桤 息林及
車輪桤

棖 婦心子禁 臣今及林
檣 檣也前床
桼 刃林
林 力尋及最
榘 也眾也和也
榘 徐林

落集
榘 以周及
榘 榘也前床
榘 七由及大榘
榘 郎丁及舟有
榘 打及

及
榘 榘同
榘 榘也
榘 榘也
榘 榘也
榘 榘也
榘 榘也
榘 榘也
榘 榘也

也打
打 中差代
打 戶經及床
打 榘也
打 榘也
打 榘也
打 榘也
打 榘也
打 榘也
打 榘也

檠 檠檠
檠 檠檠
檠 檠檠
檠 檠檠
檠 檠檠
檠 檠檠
檠 檠檠
檠 檠檠

日士不虞榘
榘 榘檠
榘 榘檠
榘 榘檠
榘 榘檠
榘 榘檠
榘 榘檠
榘 榘檠
榘 榘檠

作車
榘 榘檠
榘 榘檠
榘 榘檠
榘 榘檠
榘 榘檠
榘 榘檠
榘 榘檠
榘 榘檠

次上聲
榘 榘檠
榘 榘檠
榘 榘檠
榘 榘檠
榘 榘檠
榘 榘檠
榘 榘檠
榘 榘檠

榘 或稔及素實
榘 榘檠
榘 榘檠
榘 榘檠
榘 榘檠
榘 榘檠
榘 榘檠
榘 榘檠

榘 榘檠
榘 榘檠
榘 榘檠
榘 榘檠
榘 榘檠
榘 榘檠
榘 榘檠
榘 榘檠

榘 榘檠
榘 榘檠
榘 榘檠
榘 榘檠
榘 榘檠
榘 榘檠
榘 榘檠
榘 榘檠

榘 榘檠
榘 榘檠
榘 榘檠
榘 榘檠
榘 榘檠
榘 榘檠
榘 榘檠
榘 榘檠

榘 榘檠
榘 榘檠
榘 榘檠
榘 榘檠
榘 榘檠
榘 榘檠
榘 榘檠
榘 榘檠

榘 榘檠
榘 榘檠
榘 榘檠
榘 榘檠
榘 榘檠
榘 榘檠
榘 榘檠
榘 榘檠

榘 榘檠
榘 榘檠
榘 榘檠
榘 榘檠
榘 榘檠
榘 榘檠
榘 榘檠
榘 榘檠

榘 榘檠
榘 榘檠
榘 榘檠
榘 榘檠
榘 榘檠
榘 榘檠
榘 榘檠
榘 榘檠

1128

神榭 二取同以主及 榭 字武 榭 除白及機持 榭 力舉及

榭 非尾 榭 二取同鋤 榭 二取同奠已 榭 及度也 榭 良士

榭 也理字 榭 女履及又平路絲拊 榭 蔡祭及大 榭 榭也度也 榭 二取

榭 頂毛也 榭 易金柅大也利 榭 榭也度也 榭 榭也 榭 榭也

榭 尹獻及腦子 榭 天子丹也 榭 榭又平榭 榭 榭又平榭 榭 榭又平榭

次去聲

榭 盧貢及榭 榭 榭又縣名 榭 榭 榭 榭 榭 榭

榭 榭 榭 榭 榭 榭 榭 榭 榭 榭

榭 榭 榭 榭 榭 榭 榭 榭 榭 榭

榭 榭 榭 榭 榭 榭 榭 榭 榭 榭

榭 榭 榭 榭 榭 榭 榭 榭 榭 榭

榭 榭 榭 榭 榭 榭 榭 榭 榭 榭

榭 榭 榭 榭 榭 榭 榭 榭 榭 榭

榭 榭 榭 榭 榭 榭 榭 榭 榭 榭

榭 榭 榭 榭 榭 榭 榭 榭 榭 榭

榭 榭 榭 榭 榭 榭 榭 榭 榭 榭

次入聲

粘 所成及
杓 上
杓 勅倫及
杓 字
杓 勅 勅句及

杓 如佳
杓 思助
杓 野羽及
杓 特清當旅二
杓 及杓也
杓 杓實也

杓 力胡力祖二
杓 子賦
杓 詞解及赤羅也湯
杓 力多
杓 加馬

杓 屬似
杓 胡古又木中矢
杓 如陵
杓 至而
杓 理詣
杓 賦民

杓 未杓
杓 且泉及杓也
杓 俾
杓 良乃木
杓 詩路及

杓 補草及
杓 局圖及
杓 上字
杓 古辭及措也惡
杓 木加地乃木也
杓 楮

杓 地乃木
杓 字
杓 祛紀及拘慧也此
杓 渠鳩渠樹二及標實也鑿
杓 首也駑樹也杓也久利乃杓

杓 不見及數
杓 於豎及山
杓 先栗及可
杓 上
杓 雜古

杓 味捨來也旋
杓 徒東及
杓 是殊度味二及
杓 妨云及
杓 徐焦

杓 也且
杓 支利乃木
杓 白粉也亦礼也
杓 香木也
杓 牙取

杓 也義
杓 補格
杓 后陰及
杓 補格
杓 飢雅及木
杓 如振

杓 也交
杓 杜谷及似
杓 故谷及杓
杓 似榆加架
杓 及杓

杓 輪木
杓 李也果名
杓 比佐志也
杓 三股作餘招
杓 及大木

杓 莫後及酸
杓 上古
杓 特注及豆也
杓 上
杓 捕六象及舊

杓 始也
杓 上
杓 莫昌及杓也薄也四支也措也微也山巖表也
杓 也

杓 基也
杓 字
杓 淺也木上也無也勿也積也隨也歸遂也
杓 古禍及杓木實草實曰荻藤也克也

杓 三股作餘招
杓 木可食酢羶
杓 成也能也遂也空也斂斂也史也清也信也

杓 善木普角二及大也
杓 口寒及
杓 上
杓 特羊及

杓 本也倉本及急連也
杓 搥也
杓 字
杓 扇豆也槁也馬

秦 直窳及鐵椎也
推 奈良乃木也
杆 胡故及行馬也所以
控 薄礼及樓杆也謂行馬也

去諸及
枳 古和及風高器也
柁 紡車双絲者也
柁 公路及可
擗 以射鼠也
擗 古學及粗也

大船
搜 與割及絕
校 力若及折
柁 思伏及小也
柁 又垢側溝二反
柁 柴也氏也

口管及夏短也
標 餘味及觸也
標 二同字力底
擗 力底及小

也
標 古鄧及意也
標 仕交及澤
杆 勅九
采 且在反也

也
楠 薄會學廢二
榻 居錄及去舉也其
槍 干羊及接持也
槍 木兩頭氣也

也
櫬 二同字力葉及和
徐 大加及擗
擗 且連反

也
櫬 端也細首徐刺及
徐 徐刺及
擗 擗

也
擗 二同字力葉及和
徐 大加及擗
擗 且連反

也
擗 二同字力葉及和
徐 大加及擗
擗 且連反

也
擗 二同字力葉及和
徐 大加及擗
擗 且連反

也
擗 二同字力葉及和
徐 大加及擗
擗 且連反

也
擗 二同字力葉及和
徐 大加及擗
擗 且連反

也
擗 二同字力葉及和
徐 大加及擗
擗 且連反

也
擗 二同字力葉及和
徐 大加及擗
擗 且連反

也
擗 二同字力葉及和
徐 大加及擗
擗 且連反

也
擗 二同字力葉及和
徐 大加及擗
擗 且連反

也
擗 二同字力葉及和
徐 大加及擗
擗 且連反

及柯柄 **榎** 郁尤及覆 甫勿及今 一河 思須及 四思至
也鐘柄 **榎** 種也雅也 **拂** 以打穀者也 **梢** 才短几 **柄** 及角

柄也 **榎** 二月側祛及 直南及輔疾 **柯** 割多及法也枝也
角上 **榎** 梳也 **杖** 也持仗也 **柯** 差也木半良 **柅**

彼愧彼密二及 **棊** 孚尾甫甫尾二 存勞及柅也 **柅** 方娛及菜花者
柄也柯也判也 **棊** 及輔也地名也 **柅** 食承器也 **柅** 豆等加一乃木也

柅 扶鳩及擊 若江及控 為音及 **棊** 音的及二尺 **棊** 三解
數柄也 **柅** 祝也樂也 **柅** 木控 **棊** 書也長也 **棊** 及車

歷錄也歷 **柅** 為毀及小 古雅及大廓也固也 **柅** 集列居二及以書
來也 **柅** 棺也積 **柅** 棺者也廓也 **柅** 着其弊也

柅 柅及 瞿龍及舟小而深 駛采及門 **柅** 樂外居 **柅** 欣詭
采杓也 **柅** 者也即長也朕字 **柅** 限也砌也 **柅** 及大

柅 **柅** 古胡若胡二及 二枚作古圓為市二及 居眾集蒸二及
也 **柅** 枯也榆也 **柅** 槐木則死惠須有木 **柅** 柅大者也

柅 緯後及承所也 居蔭及 **柅** 沙爰及 **柅** 蒲本也
草也已志文也 **柅** 格也 **柅** 息也 **柅** 轡車也 **柅**

甫益滿應二及果也 時文及匙 **柅** 子忍及 **柅** 思麗及 **柅** 力廣
柅相親者白木也 **柅** 室波万由加 **柅** 益也 **柅** 陽之山 **柅** 居及

柅 **柅** 銘赤徒格二及正善也 三枚作古勞及 **柅** 德
也 **柅** 柅兼也奴利天木也 **柅** 柅擇柅 枯擇也 **柅** 及穢

柅 **柅** 而氣及量度也字 力重及竹移也種字 **柅** 二枚
也 **柅** 太知又字豆散利 **柅** 何不知又衣豆利 **柅** 作蒲

及連柅所 **柅** 古也及柅 公莧及甕 狀云及
以打穀也 **柅** 也面屬 **柅** 執筭柅也 **柅** 屋棟 **柅**

孤率冒門二及謂繩之轉使者 **柅** 上 而戰及專也 **柅** 昌与及
也及名開為柅也 **柅** 柅字 **柅** 柅也加良利 **柅** 柅也文

柅 **柅** 立骨及古 宜作紋胡及柅 正止右及入柅也曲也下也
也 **柅** 文作拙 **柅** 也籀也久比留 **柅** 借市切及入又之世及去

柅 **柅** 正若迷及上木柅也借古道及 **柅** 正俾饒及平果也
柅 **柅** 正若迷及上木柅也借古道及 **柅** 借市切及入又之世及去

柅 **柅** 正若迷及上木柅也借古道及 **柅** 借市切及入又之世及去
柅 **柅** 正若迷及上木柅也借古道及 **柅** 借市切及入又之世及去

柅 **柅** 正若迷及上木柅也借古道及 **柅** 借市切及入又之世及去
柅 **柅** 正若迷及上木柅也借古道及 **柅** 借市切及入又之世及去

權 正胡霜及杜鄂 正補木及入取生者 正子落及入標也除也借胡郭及入

櫟 也借善木及善也 正古玄及平蓋之屬也亦擇宗 正西已溝及去大枝也

梢 音諱玄及輿蹕也車衆蹕也 正居涉及入借旅勃及 他念及去大枝也

檠 也杖也 正允草木而刺人又急也 於保豆惠也 正牛回

檠 舟之體保 之移及平 此至及木 乃欠及平木有文理

檠 波志良 乃伊良 香久頃乃木柎同 乃欠及平木有文理

檠 其京及平 其列及入 弱入名隱士 臣列及入難 正少

檠 義乃江 名孔子問津不告也 柎棧上久良 柎 柎少

檠 二及木末也木細枝也梢也 仕佳及平 保波志良 柎 柎久

檠 木高也木乃杖又比古江 阿和良木 保波志良 柎 柎久

檠 朴同字治也直也劉劑也 古連及入攬也 附夫及疎未葉茂

檠 木索也未治河良木 於波志万五 威也 豆惠

約 市若及入林也又足約正消二及 之移及 居言槩子櫛

約 斗柄也北斗星加比又保不刺 柎也 柎 柎菜名

榑 知京及平 榑 榑 榑 榑 榑 榑 榑 榑 榑 榑

榑 也加尸天也 榑 榑 榑 榑 榑 榑 榑 榑 榑 榑

榑 万伍又久 殊風殊流二及 昨来及平木榑也眾木也力也

小學篇字及本草木異名第六十九

榑也

榑也

榑也

榑也

榑也

榑也

榑也

榑也

榑也

榑也

榑也

榑也

榑也

榑也

榑也

榑也

拘 一比乃木 棉 字上 梳 桃依 相 林 櫟 三字毛 杙 知乃木 捨

二字字 榛 口奈 栳 船乃 梳 与三木 榘 字豆 惣 加木

棟 复 檟 由也 櫟 柳 槐 木 榆 止 榘 保也 櫟 二字

查 也豆 物 万木 杙 字大 榘 衣豆 櫟 由 櫟 之

棧奴 榘 世 栳 志自 梳 井久 梳 左平 櫟 大呂 櫟 比

枝 万木 榘 保利 櫟 二字 櫟 伊久志 櫟 加 櫟

三万 榘 豆文 櫟 柱 櫟 左平 櫟 字乃 櫟 大豆 櫟

志也 榘 依比 櫟 波万 櫟 大文 櫟 乘之 櫟 志太 櫟 良

米波 榘 保柱 櫟 由加 櫟 利 櫟 良 櫟 志太 櫟 良

榘 木乃 櫟 二字 櫟 已波 櫟 久万波 櫟 加太

櫟 豆文又加 櫟 加志 櫟 造木 櫟 上同 櫟 称不利

櫟 加志 櫟 久留 櫟 上同 櫟 和奈 櫟 奈良乃木

櫟 酒木 櫟 三字依 櫟 志毛 櫟 上 櫟 奈志乃木

櫟 上字 櫟 久比世 櫟 年久 櫟 向豆依 櫟 二字

乃 櫟 上同又 櫟 非 櫟 須木 櫟 黑 櫟 古加 櫟 久

木 櫟 加豆良 櫟 二字 櫟 上同 櫟 豆波木 櫟 乃木 櫟 乃木

木 櫟 加志乃 櫟 二字 櫟 衣乃 櫟 二字波 櫟 万木

及正也皆也固也

董

上字本作補細也

蘭

力振旅進二天輪音遂井

莧

莫耕及平

田亦在羨乃

蓆

二同薛之及遠也大也諸也廣也蓆也

蒼

余若及入鑽鍵雀麥也又遠也中也久也

屋棟

首

旨及入正也連也目也正也

箴

正非即及平深也遠也借祖即及節草名

籍

正情夕及入跽也甚借也祭

也目也正也

著

正非即及平深也遠也借祖即及節草名

著

真及平菜著

著也借中慮及猶顯也

至

至也連也自也立補也來也作也或殷尊也

莫

昨及

入弗也元也莫也

莫

為也蔽也莫府也大也家希也也古

共

正渠用及去心

作漢借已故及去菜也

以

正頌力及入附牙也借祖即及節草名

以

正補草及山芹也當歸也借補細又去薛

也皆也借后

以

正頌力及入附牙也借祖即及節草名

以

正補草及山芹也當歸也借補細又去薛

也借祖即及節草名

以

正頌力及入附牙也借祖即及節草名

以

正補草及山芹也當歸也借補細又去薛

芥

正右軍鳥解二及平又上香草也蒿也借有奮及去黃威也

芥

正於厄及平藥草名也草木花也借於偽

及餘字豆

奠

二作同又作稷正徐与及奠、羨也借以舉及上菜

奠

正補各及

良久祿也

奠

二作同又作稷正徐与及奠、羨也借以舉及上菜

奠

正補各及

入苴葉表荷也補穗也

奠

二作同又作稷正徐与及奠、羨也借以舉及上菜

奠

正補各及

借倫及平奴奈波

奠

二作同又作稷正徐与及奠、羨也借以舉及上菜

奠

正補各及

及赫豆

奠

二作同又作稷正徐与及奠、羨也借以舉及上菜

奠

正補各及

林且

奠

二作同又作稷正徐与及奠、羨也借以舉及上菜

奠

正補各及

老薈也借已

奠

二作同又作稷正徐与及奠、羨也借以舉及上菜

奠

正補各及

狄及入也

奠

二作同又作稷正徐与及奠、羨也借以舉及上菜

奠

正補各及

借虛流及平鴉薈

奠

二作同又作稷正徐与及奠、羨也借以舉及上菜

奠

正補各及

也字

奠

二作同又作稷正徐与及奠、羨也借以舉及上菜

奠

正補各及

蕙

及字古文正渠汲及入與也至也連也借昨洽
及入一日羊草書也一日行書端草
也驗也特節也省也制期也察也
信也操也權也適也木節又從竹
節 次說及
量也度
及洽及入大也叙也產也蜡朱

茂

存嚴及去勉也豐也
豐草也咸也
胡絳及去黑中
別道也道也
斬 藥 二同字
徐念及

茵

因音馬
之尿管
二同字於極及入蓮子之中
重子也蕙茂也荷實也

莖

平卧及斬也又市土及櫟
者之久又及岐魯也
武夫及平穢也刺也莖也通也
平莖莖
武夫及

莖

志介志又字波良又伏頃
二同字歷及似梨
方破及去
稜者也義 籍 所与

穉

謂草木落也槁
也葉也於豆
菜豆利伏平
穉者也義 籍 所与

茂花

二枚士夫及上生其味甚苦人
能食尔古多又云加乃尔介
比又波六豆

藪

深口及上潤也澤也
微同也夫又於上呂
側說及草咸也
也久又作

繁

二同字補及
加良与毛友
武句及求問也
烏會及去

熒

方標及蘆
葦花曰熒
二同作狀雲及和
調也秀也加平留 后

苦

右呂及上苦息謂之勞苦宜息也動也窮也苦急
也菜名也急也息也廉也惠也誰謂秦若甘

蔥

余同字思音
於曾留又於豆
二同字於極及入蓮子之中
重子也蕙茂也荷實也

已下平聲

筒

徒紅及
職隆及蔕
息隆及菜
而隆及

蔕

苑

上去隆及
夏隆及苑蔚
二同作數隆
及蕙菁也

紅 胡龍及離
也馬慕也
洪 荳青
蕪 二同祖
紅及
蒨 烏紅及木
威且也
蕊 心

蕊 二同祖
紅及
蕊 二同子紅及木枝
也枝也苔也
蕊 都宗及
蕊 蕊其也
蕊 蕊

恭 恭
恭 恭
恭 恭
恭 恭
恭 恭
恭 恭
恭 恭
恭 恭
恭 恭
恭 恭

菴 菴
菴 菴
菴 菴
菴 菴
菴 菴
菴 菴
菴 菴
菴 菴
菴 菴
菴 菴

菴 菴
菴 菴
菴 菴
菴 菴
菴 菴
菴 菴
菴 菴
菴 菴
菴 菴
菴 菴

菴 菴
菴 菴
菴 菴
菴 菴
菴 菴
菴 菴
菴 菴
菴 菴
菴 菴
菴 菴

菴 菴
菴 菴
菴 菴
菴 菴
菴 菴
菴 菴
菴 菴
菴 菴
菴 菴
菴 菴

菴 菴
菴 菴
菴 菴
菴 菴
菴 菴
菴 菴
菴 菴
菴 菴
菴 菴
菴 菴

菴 菴
菴 菴
菴 菴
菴 菴
菴 菴
菴 菴
菴 菴
菴 菴
菴 菴
菴 菴

菴 菴
菴 菴
菴 菴
菴 菴
菴 菴
菴 菴
菴 菴
菴 菴
菴 菴
菴 菴

菴 菴
菴 菴
菴 菴
菴 菴
菴 菴
菴 菴
菴 菴
菴 菴
菴 菴
菴 菴

菴 菴
菴 菴
菴 菴
菴 菴
菴 菴
菴 菴
菴 菴
菴 菴
菴 菴
菴 菴

菴 菴
菴 菴
菴 菴
菴 菴
菴 菴
菴 菴
菴 菴
菴 菴
菴 菴
菴 菴

菴 菴
菴 菴
菴 菴
菴 菴
菴 菴
菴 菴
菴 菴
菴 菴
菴 菴
菴 菴

菴 菴
菴 菴
菴 菴
菴 菴
菴 菴
菴 菴
菴 菴
菴 菴
菴 菴
菴 菴

菴 菴
菴 菴
菴 菴
菴 菴
菴 菴
菴 菴
菴 菴
菴 菴
菴 菴
菴 菴

菴 菴
菴 菴
菴 菴
菴 菴
菴 菴
菴 菴
菴 菴
菴 菴
菴 菴
菴 菴

蘋

淨隣及平大萍
定 双奈波

菁

三股作上王及
下落音也

菁

及草木多實
也荏也及肥也

董

許云及
香草

勛

舉飲及
何佐義

光

愚表及
光花藥

萱

况表及
忘憂草

頰

附表及
似頰也

斬

虛言及
斬羊草

肩

已非及
苑眉

鹽

草奔

及赤梁
栗也

蓀

思障及香草
也於保度知

益

蒲奔及霞
益草之益也

寒

胡表及
寒痔草

花

胡官及
尤蘭

蓋

二同字落官
及是葵也

完

二作古九
及大井及加

蘭

落干及
欄也

弓矢
袋也

復

才余及蓋也
似蓬生寒下

賢

胡山及又復解及
去莖餘也堅也

羊

倉先及
草威也

蘭

古賢及我葵
加良保比

育

古玄及
明卉

衲

相然及卉
也宣也

甄

居也職隣
二及孕首

草別
名

益

烏前及
香草

荅

此緣及
香草

蕭

三股作獲取及
入草名又懸也

芬

二同徒聊及
華花

夢

於堯及草威也卉
也若也芳類也

真

許嬌及
日正可名

蘊

昨焦及柴
又作樵也

堯

二股作如柘及雨甸
堯也蕪菁也

鈹

餘照及
蘇莢長

楚今羊
桃也

繇

龜音茂也卉
威也與也及

殺

集遂及草名
今荊葵

殺

胡
及第

根
莖

古看及軌
草已毛

第

莫文及
知也

歎

許文及木
傷肥也卉白暴起也

藪

楚交及
藪取

蒿

呼毛及蓬
也藪也

蒿

罕毛及
里人里

藥

罕毛及
除田草

也松菜河
交波良不

株

上作內
擄也

荀

徒刀及
蒲荀

教

五等及繁縷細
草也波久之良

以荷

古俄及
澤名

莖

昨酒
舊實

莖

五歌及莖
羅寧收支

羅

豐何及女
羅也

莎

素及
蘭也

莎

莎音午
梅莎也

叢

莎音可為
雨衣者

蓋

落也及
水草

道

苦木及卉名美且大也

茄

求佳及茄子又荷葉也

蔓

莫霞蝦

芽芽

二同作五加及前也始也

箱

側加及楚葵生水中

斜

似老及斜蒿也引也素穗也

潭

徒舍及衣

豆毛

薄

上月作

嵐

盧合負二反草得白已風

首

古三反昔草也落也

藍

曾甘及河并

蕪

許良殺氣

薑

居良及車菜也

長

直良及長楚似排者上乃

蒿

二同作武羊反

蒿蔭

蕨

三取作汝陽及蕨荷也

蕩

二同作羊及蕩遠高蔭也

芳

數方及知子

良

曾當及童梁草名也

倉

七剛及速也

草

胡光及築也草木成也

花

莫郎及滄大水也

茵

武康及具草名根如小具

寧

女耕及草寧也并乱也

英

於香及英桐又英俊佐支豆

荆

舉師及楚也

勤

二取作集京及鼠尾草又小薤也

衡

集京及杜衡香草天帶山

萌

莫耕及芒也本也始也須介

荆

二合也

莖

尾莖及馬州文

華

二取作土耕及華草早乱

菁

子盈及蕪菁

苓

郎丁及茯苓

蕘

二取作實作實

弟也

萍

薄姓及水上浮萍字久久伏

萍

萍音馬帚

苗

二取作力求苗藥也

秋

七里及蒿蕭類也波支又伊良

猶

二取同以周及臭草又草

葉

耳由及香葉菜也

區

去鳩及判榆也烏區草

羊

后求及秦羊藥世利

菟

所鳩及春獵又菟草又所牛及菟蘆蒿

壽

直留及壽菑

先

巨鳩及地名詩云至野先野

菜

薄謀及菜莖也大苔菜也

歲

職淨下歲二反酸將習

也又規誠也馬藍冬藍也

荒

直林

深

式針及蒲蕩也蒲始生也

釜

去音反

所鹽及藥覆也廣大也人蔡也

茨

徐廉及山菜

苦

失廉及草覆

葵

其檢及草名根可緣竹器也

蒼 都藤及
人草
弘弘 二枚作胡貍及
藤也胡麻
嚴 語檢及
射鬚也
芬 上同
似竹

水生

次上聲

苳苳 作孔及奉
也苳也
蚕 共音
蟋蟀
羊 臣婢及羊
鳴又楚姓
雉 徐師及
燒草又

計又
去除草
芙蕖 同字徐師及
蒿也藕也
苗 力軋及蒿
加豆良
苳心 如苗及草
木實節造

灌 以水及
似馬也
苳 諸市及香
草又昌侍及
苳 羊山及苳
苳 苳菜苳也
苳 墟里及
白梁栗

上
同
葢葢 二枚同魚紀
及草風白
葶 側李及
草白
葶 毒鬼及
蘆
葶 藥

真舉及莞服
又養鳥也
葶 其音及
菜
苳 居許及草
名又同也
苳 干矩及蒿
餘根又藥

名
也
甫 方圭及蓮
堯之瑞草
蒟 俱羽末干二及蒟
將又去聲
苳 他古及似苳
生海邊也
苳

茵 二同即古及
草名
薈 祖礼及菜甘奈豆
奈又艾波井
苳 乃札及
苳

胡礼及所以
矢重也
苳 口解及
度也
苳 而轉及苳苳
苳 苳苳
苳 苳苳

積也蓄也園
苳 布付及
苳 苳苳
苳 苳苳
苳 多洗及
苳

蕉 二枚作祖究及
苳田蕉草
苳 昌究及
苳 苳善及
苳 勅也解也備也去貨也

苳 胡了及
苳 莫能有力有二及鳥
苳 及既梅子
苳

苳 二同
苳 武道及
苳 毒草
苳 二同枚作甫達及入又鳥
苳 浩及苦采也亦根也苳

曾良自
苳 獲果獲寔
苳 二及俊人賒
苳 郎果及元板
苳 人者而灼二
及草

同五惠及及又落段及莢
也區也一也彼万与毛木
莧 獲弁及又
作莧比由
簡 莫莧及
人姓
莖 鳥
見天

白無
藟 作見及畜
食地也
箭 子號及
山梅也
薇 徒希及草器論
語云以杖存薇也
暢

刃萬及
菟 呼侯及
莖 莖冠
蔭 扶禁
楛 廕 二同
蔭 蔭 二同
上

而證及草木
前乃義久利
蔞 澤陌及以
物内水

次入聲

笑 補木及
續也
花 房六及大根又
衣比須久伏
後 房六及藥
也蔬也
蔭 力竹及
蔭 蔭

式竹也
葍 許六及冬菜也
積也敷也最也
當 二同
芳伏及葍

三上
菊 於交變
菊 息遂及
首宿也
蔞 徒徒及扁
草

上
藟 而蜀及草
藟也藟也
菜 力六及藟也
藟也藟也
藟 似足及
澤鳥

別名也
藟 上
藟 上
藟 上
藟 上

甲吉及穢
藟 藟
藟 藟
藟 藟

落日義筆及
荷本也荷自莖
藟 藟
藟 藟
藟 藟

什胞骨及
藟 藟
藟 藟
藟 藟
藟 藟

奴結及
藟 藟
藟 藟
藟 藟
藟 藟

作飲也
瑞卉也
藟 藟
藟 藟
藟 藟
藟 藟

側旁及
藟 藟
藟 藟
藟 藟
藟 藟
藟 藟

二月物六及入羊蹄似菘
而扶蓋也也蓄音
菘 之菘及
温 俎於及晉屬
上字
真音

殺斛 二月胡谷及
入葉似菘
葉 甫尾及
作也
菴 由具及
上字

品 不品及
龍也
獲 孚莫及擇
也落也
遂 徐穎及
極也
苒 上承及
炳也
笑

因利及
古胡及繩用也
羊 萌也開也
割 徒葛及毒也
厚也害也蟹也
葬 於也及登
也
二向古黃

菘 古云及羊蹄香
亦須似奈
曹 子豆及
首曹
苦 真達
并也
莞 莞
魯及

莞 他活及
大高并
菴 他甘及
菘 且栗及
似花卉
屬 甫具及地
屬

澤 古吉及菘也如
已兼生水旁
奴 女加及猪
菘 力可及
鬼火
菘 疾卑及菜
並附子

心 用及
蘭切
隊 徐秀及遠
菘 似茵蓆中
菘 悅宣及
射干
歸 牛諸及
真音

茂 於歸及洋
菘 遠古及扁杖似江有
如刺保并
菘 他口及
好也
茵 上字

菘 有貴及徒
也類也粟
菘 肝王及悅
失意也
菘 思失及履
中并也
菘 徒
邁

反以恬 徒兼及
藥也
菘 林古及
菘 於古及
菘 子了及
菘 似蓆并
真

菘 二般同上仁及節
比地加豆良
菘 古美及
菘 叙留及芝
菘 九卷及麻
豆河地分

菘 三菘及
菘 二般作上止及
道子若射干
菘 女外及麻
菘 上

菘 居良及
菘 二身及類
菘 仁明及无根生也正也
菘 平也蓆也蒿
菘

菘 七小及
菘 甫便及似藜赤莖
菘 生道也致虫并也蘭也
菘 去馬及香并也菘
菘 興也雲夢也
菘

菘 去訛及
菘 古豪及苦也
菘 余色及
菘 所今及
菘 古美及
菘 實似

萆

三枚作切勞及

萆

可更及 行 上字

龍龍龍

三枚作良切及 天齋馬漆也

姜姜

二枚作子菜 及行姜也

蓀

也揚香

箭

片且及

芎

充全及平 賣也箭也 菰 古胡及

菰

草

徒占及黃也 耳草也

莢

知莞及木

苔

達來及

花

甫川及平 木并茂

白加

芾

上字及 草多集

葑

都角及大 也脾也

菽

所草及 馬并也

菹

丘玉 及薄

也

復

歸熯及

蓀

徒叫及 草器

藟

匕列及紫蒸 若可食

藹

古 藹

及落并

藹

上字 青道及水 菜藹也

藹

上字 比志

藹

猪菊及似 小藹亦藹

節籃

藹

榮君及藹 也藹根也

藹

甫匕及

藹

相紀及亦 藹

藹

心息及葵

藹

操居及藹 藹 藹菹藹藹也

藹

止君及藹 藹

藹

庶且及澤 寫庶古

藹

呂菊及長大 白衆薪

藹

他雷及牛類葉 長花紫深也藹

藹

匕此及春并 藹

藹

居坡及切銀也大 戰也藹也藹

藹

古活及麻古并 也藹落端并

藹

居送及 大藹

藹

后遠及

藹

謝具及 花也藹

藹

惟尹及菜 始生藹

藹

上字

藹

禹凡及 并木花

藹

天夫及 并花

藹

巨后及大菊也 遠藹也瞿麥

藹

真后及藹 年加豆及

藹

且后及 菜似藹

藹

五都及 在

藹

上字

藹

古馬及 在藹

藹

絡合及藹 藹為藹連

藹

合及

藹

力層及 根也

藹

夫及泉 實藹字

藹

祥利及 藹

藹

上字

藹

藹

藹

虛云及 藹也

藹

介凱及似 藹水中菜

藹

如令及菜 藹也

藹

二同字

藹

豆支
草 藜 年久 菁 一良奈 花 万支 菜蔬 加良年

茄 衣加 蒲 加波志 蒂 知奈 蒟 左奈 菊 大祿

萃 屋不 菊 久也 菱 加祿 耗 宁利 革 尔波久

蘭 知比左 竟 於保 葛 加豆 兰 乃木

本草之異名

黄精 女万奈又云惠祿 又云 重樓又鷄 石龍芮 大豆

不加豆祿又云牛乃比太比 又云 地樞又款 石龍苳 乃比

五月五日採子根二月採皮陰干 又云 根又天豆 牛膝 乃伊比二月採根

草續折又龍米花又懸竟

陰干又云 獨活 宁度又云乃大良 地膚 尔波 苑

女波志又五月採實陰干又云益母 景天 伊文久依四月

明又大札又負蔚倍又天麻草

莖葉陰干又云或火 牡桂 七八月採皮陰干 天門冬 頃万呂

又教又擾大又填火也 月株根並 麥門冬 二三八十月採根並陰干 白朮 采介良二

曝干 速志 四月採根葉陰干 暑顏 有毛六月 菊花 年与

二月採根三月採莖五月採葉 人參 二八月上旬採根曝干剪乱无

九月採花十月採實陰干 石斛 七八月採莖葉燒灰中灌生者 龍膽 二八十二月採根陰

又云山北 杜仲 二五六月九月採皮陰干 細辛 二八月採根陰

似地 **辛亮** 九月採實曝干山蘭取如排子
小特又云此佐久良又云志於奈加 **牡荊實**

一本萹葍八九月採實陰干
波麻波比又云波麻奈須孫 **漏蘆** 八月採根陰干
奈之義久佐 **枸杞**

春復採莖葉秋冬
採實根陰干久已 **菴蘆子** 十月採根干
大蓬比支与毛支

薏苡子 八月採實陰干
干玉豆志 **車前子** 五月五日採實陰干
於保波古乃義也

地膚子 八月採實陰干
干阿加久佐 **莞糸子** 九月採實曝干根无
乃孫

茨蒺利子 七月採實干
波麻比志 **玉不留行** 二月採莖葉干加佐
久佐

狗脊子 五月採實陰干
干方豆奈支 **藍實** 五六月採莖葉十月採實
曝干何并

青囊 七月七日採葉
陰干胡麻葉 **白英** 春採葉復採莖秋採實又採
根保呂志草又豆久林乃伊比孫

苟陳蒿 五月中採莖葉
陰干加良字波支 **忍冬** 十二月採莖葉根陰干
須比豆良

當歸 二月採根曝
干山世利 **黃耆** 五六月土月採
根陰干弱久佐 **夕藥**

二月採根曝于衣採根
久佐又山佐介 **干薑** 九月採根
久礼乃辨 **蒿萃** 二月
採實

以乃曹 **太青** 三四月採莖
陰干波止草 **薺** 二月採曝干山止
已一名野薺也 **貝母**

良志也 **玄參** 三月採根
曝干於之佐 **苦參** 三月採根曝干
久良已

十月採曝干於 **續斷** 七月採根陰干羊找
多一云於尔乃也加良 **狗脊** 二月採根曝干犬和良比
又云山和良比

拔筴 二月採根曝干乃
曹良自佐留加支 **石葍** 山谷石上不聞人聲者
良二月採葉陰干麻右

草又云麻耳一本 **通草** 正月採枝陰干神葛
云林乃加志波 又於女葛 **瞿麥** 七月
採實

陰干奈
三月三日採根陰干
二月採曝
紫莞
二月三月採根
白薇

夜惠祿一云久呂奈
二月三月採根陰干
泉實
三月採莖葉干
白合
二月採根

曝干
五月採實陰干定心益氣
酸瘠
加我祿吾依又云奴加豆交
連冠
二月採根實陰

由利
干河波久依取似保
石長生
八月採莖
萬應

豆交實似栗子一云伊太知波世
子
四月採實陰干
大戟
二月採根陰干念毗
澤漆
三月

七月七日採莖葉陰干大戟
苗生時彼草苗
旋復花
久依一本云早人草
附子

二月採根陰干
天雄
清須清十日成
烏喙
正月採根清須清十日成
射干
三月三日採根陰干
欵東花

八月採根陰干清
酒漬十日成也
射干
烏阿不支也
欵東花

十二月採花陰干
山藥
友也
木防己
二月採根陰干依
母泉
二月採根

陰干山和良
比又鬼和良比
白釵
二月採根曝干
白頭公
買採根

豆久依又云
於交左子豆
羊蹄
元採時
淫羊藿
三月採根曝干

二月採根陰干地枕又
席掌
地乃富曾久依
席杖根
四月採葉七
月採花陰干

伊太
止利
履莖
五月五日採莖
曝干年久良
百部根
二三月採曝
干富度

聰明草
阿采
殿薛子
於尔和良
土陰薛子

保志和
良比
孔公薛子
水不
禹餘糧
寧交
陽起

石
波
久利
白礬石
加波
奈祿
金可
阿志乃
豆乃

已上八種

元採特

石莢

山阿不友

薨

輕也

新撰字鏡卷第七

天治元甲辰五月十九日交

入以隆子一切在勅定所

用寺僧高在寺所琳幸給疏書馬寺僧靜壽
回向及上并

新撰字鏡卷第八

新撰字鏡卷第八

已上八種

元林特

不共

山阿不交

莫

新撰字鏡卷第八

十二部

文數千九百
八十 字

小學篇字

百八 字

法隆寺
一切經

木部第七十二

百卅 一字

禾部七十二

卅五 字

竹部第七十四

卅三 字

鳥部第七十五

四百六字
又三字

羽部第七十六

卅 字

勹部第七十七

百九 字

鹿部第七十八

卅 三字

豕部第七十九

卅 六字

豕部第八十

卅四 字

羊部第八十一

六十 二字

毘部第八十二

卅 二字

虫部第八十三

四百九 十六字

木部第七十二

木

胡科及槐曰木
秀曰木苗也

綢

直流及綢也
敏索也
審直如
綫也
多之衆也
稅也
汪音

概

統

古文作
既二字
綱也
居直去
稀也

綬

側意楚江
二又綬也

耘

工文及平
除田草也

積

字上
即穀反

籽

上籽也

耦

也二人偶耕

耦對

為復及平

也

覆種也籽

初

鋤鋤二同助已反去除

草器有柄也藉也

釋

式石反耕

耦

耦耦一

字同如屬

及入又奴豆反

去除草也

穉

草平及入

穉

南鳩反平

稍

似也及借也

稍

似也藉字

鞋

耦

同古推力

穉

於却反

穉

公項反

穉

徒元反耕

稍

上在

穉

餘力反

耦

耦

渠緣

天也

穉

浦溝反

積

士草反種

稍

上稍反

稍

山使反

穉

力公力復

耦

綸

力君反

耦

穉

楚棘反

被

疋皮及破字耕

穉

年且反

穉

耕也

給

胡谷

已上二部通也

竹部第七十四

三百七
十五字

竹

楮六及八

竹

先鳥反

竹

上

箬

如略反

箬

七庸也

箬

二同元反

箬

建胡車於二反

篾

巨忍反

篾

也竹屬也

箬

於孔反

箬

也草木成也

劉

力九反

箬

箬

楚林反不壽

也若也

箬

治轉反

箬

除救反

箬

讀書也

箬

子雨反

箬

餘法

箬

二反

也

符

附度反

符

令也付也

符

餘梅反

符

距於反

符

符

符

竹

二同

竹

補我反

竹

上字與同

竹

古文

竹

古文

竹

竹

竹

及大箕

也故也

竹

上

竹

於陸反

竹

補善反

竹

思更反

竹

竹

竹

丁丹反

竹

竹

又作草志

竹

力辛反

竹

竹

竹

竹

竹

竹

竹

子封反

竹

竹

竹

竹

竹

竹

竹

竹

竹

竹

竹

竹

邊

補豎及竹器
古文作邊

筓

若郭及單
也補與存能

筓

上
字竹索也

竹

竹筓也筓字

竹

也筓字

筓

上
字

筓

二同如張及托也
研裝筓也

筓

明故及可
杖短筓

筓

居諸及筓也
筓字搭筓

筓

筓

盧各反筓

也林龍也

筓

力月口威二反手筓也威
也筓也箱大筓改古

筓

丁復反食馬
器也豪也

竹

也別也筓爾

筓

筓

筓

上
字

筓

女涉及天馬上捕浮
也筓也鉗鉗也

筓

甫尾及竹器如筓
者七車輪七筓也

筓

力丁反筓為七車筓
也筓也龍七床也

筓

筓

金滿筓也

筓

時可及馬筓
也怪馬也

筓

時筓及擊
馬也筓也

筓

嶺南反鉞字
杖頭有鐵也

筓

力筓及
威筓也

筓

筓

扶福反
威天反

筓

禹俱反
雙也竹部

筓

薄口反
上讀

筓

都類元可二反
篇也折竹筓也

筓

止草類元反
奔集也稍字

筓

高夫反筓也
卅六筓也

筓

所京反十三筓
也細也也席也

筓

上筓反
黃屬

筓

於白反小筓
也小竹類也

筓

力火反
筓也

筓

稱紹反
小筓

筓

古緩反下
二月音也

筓

上同
字

筓

二字同作公院思卷二反
筓也筓也筓也

筓

息元先君二反
筓也如年奈

筓

二同作枝的及五孔
也七孔皆用也

筓

徒束反
著七

筓

餘照反屋上
薄也屋厄也

筓

於載反隱蔽也
尚蔽也鄭也侵同字

筓

筓

筓

補各反
補各反

筓

補各反
也筓也華字同

筓

嚴音竹標
也

筓

三同作與
疎反

筓

筓

筓

補各反
補各反

筓

補各反
也筓也華字同

筓

嚴音竹標
也

筓

三同作與
疎反

筓

筓

筓

補各反
補各反

筓

補各反
也筓也華字同

筓

嚴音竹標
也

筓

三同作與
疎反

筓

筓

筓

補各反
補各反

筓

補各反
也筓也華字同

筓

嚴音竹標
也

筓

三同作與
疎反

筓

筓

筓

補各反
補各反

筓

補各反
也筓也華字同

筓

嚴音竹標
也

筓

三同作與
疎反

筓

筓

筓

補各反
補各反

筓

補各反
也筓也華字同

筓

嚴音竹標
也

筓

三同作與
疎反

筓

筓

筓

補各反
補各反

筓

補各反
也筓也華字同

筓

嚴音竹標
也

筓

三同作與
疎反

筓

筓

筓

補各反
補各反

筓

補各反
也筓也華字同

筓

嚴音竹標
也

筓

三同作與
疎反

筓

筓

筓

補各反
補各反

筓

補各反
也筓也華字同

筓

嚴音竹標
也

筓

三同作與
疎反

筓

筓

式也附以易 **竹卷** 上 竹折 之屬及竹單 也母也史也 **竹單** 一曰點及席也集等 席也竹單也阿年志曰 **竹除**

直除及平筆席 **竹篋** 三同作先果反 竹名竹篋 **竹篋** 記注反 竹篋 **竹篋** 口如竹篋

先於 **竹加** 古避反三作班 竹名 **竹劉** 九同反 竹名 **竹筒** 莫耕反 竹名 **竹胡** 誰都反 竹名 **竹科** 口和反 竹名 **竹質**

竹質 二同作之仁反 竹名 **竹箴** 苦佐反 竹名 **竹箴** 於田反 竹名 **竹利** 力之難二反 竹名 **竹箴** 如海反 竹名 **竹箴** 莫果反 竹名

竹鈎 古在反 竹名 **竹錫** 下九反 竹名 **竹箴** 竹連反箴 也桃支竹 **竹含** 竹名 **竹箴** 三同作胡箴 又竹質中 **竹箴** 徒果反

竹箴 如琰反 竹名 **竹箴** 南物反與 竹名 **竹箴** 七見 竹名 **竹箴** 力振反 竹名 **竹箴** 徒故反 竹名 **竹箴** 薄公反 竹名

竹箴 先斯反 竹名 **竹箴** 所江反 竹名 **竹箴** 馳与反箴 也二作抑 **竹箴** 千孫反 竹名 **竹箴** 補丹反 竹名 **竹箴** 竹名 **竹箴** 竹名

无色也 **竹箴** 南陸反 竹名 **竹箴** 籜連反 竹名 **竹箴** 子陸反 竹名 **竹箴** 子夜反 竹名 **竹箴** 君世及所以合 不鮮也 **竹箴** 織箴 竹名 **竹箴** 也連槍也 **竹箴** 及箴 竹名 **竹箴** 君世及所以合 不鮮也 **竹箴** 織箴 竹名 **竹箴** 也連槍也 **竹箴** 及箴 竹名 **竹箴** 君世及所以合

竹箴 口鑿反 竹名 **竹箴** 之仁數故也刻木 長尺標散背 **竹箴** 之君反 竹名 **竹箴** 補庚反 竹名 **竹箴** 都陽反 竹名 **竹箴** 胡罪反 竹名

節 **竹箴** 千忍反 竹名 **竹箴** 箴字 **竹箴** 箴字 **竹箴** 古反 竹名 **竹箴** 補陸反古 竹名 **竹箴** 公誨反 竹名 **竹箴** 相字送 竹名

上 **竹箴** 精效反單字 竹名 **竹箴** 單字 **竹箴** 補達反單 竹名 **竹箴** 故漫反 竹名 **竹箴** 苦佐反竹 竹名 **竹箴** 龍箴字 竹名

竹箴 都括反董 竹名 **竹箴** 子公反董 竹名 **竹箴** 無云反董 竹名 **竹箴** 大例反商 竹名 **竹箴** 字補也行補箴 竹名 **竹箴** 古玉反商 竹名

竹箴 毗利反也 竹名 **竹箴** 祖苗反公子箴也 竹名 **竹箴** 廉字也麻董 竹名 **竹箴** 二同蒲董反竹器而 竹名 **竹箴** 高煩反 竹名

竹箴 丘於反法 竹名 **竹箴** 任家反細 竹名 **竹箴** 字藉統 竹名 **竹箴** 任音單 竹名 **竹箴** 古惠反竹 竹名 **竹箴** 傷人則死 竹名 **竹箴** 雙結反大 竹名 **竹箴** 又忠 竹名

二反去強取也暮字同送而 **竹箴** 除派反平箴也 竹名 **竹箴** 夫也其也鴉也 竹名 **竹箴** 都吉反厚也固也直 竹名 **竹箴** 于貧 竹名

有崇也 **竹箴** 刻文反 竹名 **竹箴** 竹名 **竹箴** 三同作所尔反平竹器也竹箴也 竹名 **竹箴** 又世以徒也布苗不承以竹箴同 竹名 **竹箴** 方標 竹名

竹也細竹也條也志乃
之阿平竹龍也
利老及毒竹一校百葉
胡有
系者及太

竹可暴及條
上仕針之刺也
都恒及手
市証及
胡鴨胡也

竹之容之用二及平竹筒
竹乃身又竹乃三
樂器也又大管
入阿一力吹石

竹筒
大筒
竹筒也
竹筒也
竹筒也

竹簾
二同七點七廉二及平
貫鏡也簡也擇也
祖含及綴也細
阻草及入棲也林枝
也損也奴留上已
古高

竹筴
謂刺
大筒及
陸遂陸六二
反持也刺也
上右
二同作古又作刺日刑同物掌
及謀也討也等也打也馬過也

竹筴
阿布面
又支知
上同侯及之楚等及者
大廉及筴者
三甲及折竹筴也
又筴也竹屬也

竹筴
三同力与及竹稽也
威敏筴也箱也
知六及八破如筴到其頭而握
之以頭抗人故謂之抗
拾也
又作作
側覺及

竹筴
二同古厚及上縣名
曲竹補與者也
又
二同古胡及尔
大竹頭布地也

竹筴
楚南及刺簡
也并屬也
補佳反
二同立作歸除離
及手管有孔也
上字
同

竹筴
方脚及法斜文織
蘆也竹皮名
胡郎反
後郎及手背
公早及上背莖也箭
本也作幹非也侯聖志利

竹籥
居放及字
從竹須知
皆朋及食特等也此數也律也諫
也習也誠也七也略也差也音同

竹籥
二上
竹籥同作竹籥
二及竹心也
奇急走洽二及
正子結及入特也標也適也度也
劑也信也階前古及入視也期也

竹籥
從草者
二同則合反平
加美仿志
大石及入竹竿
也竹乃作
米器志亦亦

竹籥
後本及威殺之竹器也也簡也第
也志亦亦又伊仿笛
竹籥
竹籥也
竹籥也

竹籥
二盧江及平又
上聲竹器也竹也
竹籥也
竹籥也

竹籥
竹籥也
竹籥也
竹籥也
竹籥也

翹 求為及也
世高也

是 上
字州

之由及時也官也思浮也聚也
虎七數也三百里州水可居謂

壓 上
古文

脈也
翹 其要

二及與也高七厄之
遠也翹也疏也

抗 翹 三
字

翹 翹

高功及鳥頭上毛曰翹也
走七鹿也之由及也

翹 翹

翹 翹

五高及也

翹 翹

翹 翹

狀畏及鳥
以翠而赤

翹 翹

翹 翹

疾善及飛也

翹 翹

翹 翹

柯板古狹及
翼也翹也州也

翹 翹

翹 翹

威 德倒及毒懸翹也舞
者所持謂翹舞也

翹 翹

翹 翹

力闊及翹
翹飛初也

翹 翹

翹 翹

三股作思陸及翹
身飛翹

翹 翹

翹 翹

胡結及飛
而之翹字

翹 翹

翹 翹

半條及毛
翹 翹

翹 翹

翹 翹

呼九及
翹 翹

翹 翹

翹 翹

胡堂及下
翹 翹

翹 翹

翹 翹

呼九及
翹 翹

翹 翹

翹 翹

胡堂及下
翹 翹

翹 翹

翹 翹

呼九及
翹 翹

翹 翹

翹 翹

胡堂及下
翹 翹

翹 翹

翹 翹

呼九及
翹 翹

翹 翹

翹 翹

胡堂及下
翹 翹

翹 翹

翹 翹

呼九及
翹 翹

翹 翹

翹 翹

胡堂及下
翹 翹

翹 翹

翹 翹

呼九及
翹 翹

翹 翹

翹 翹

胡堂及下
翹 翹

翹 翹

翹 翹

呼九及
翹 翹

翹 翹

翹 翹

胡堂及下
翹 翹

翹 翹

翹 翹

呼九及
翹 翹

翹 翹

翹 翹

胡堂及下
翹 翹

翹 翹

翹 翹

呼九及
翹 翹

翹 翹

翹 翹

胡堂及下
翹 翹

翹 翹

翹 翹

呼九及
翹 翹

翹 翹

翹 翹

胡堂及下
翹 翹

翹 翹

翹 翹

呼九及
翹 翹

翹 翹

翹 翹

薄木反
鴟干 雉 子亮
轉 補各反 轉 補各反 轉
蝮 補約反 蝮 補約反 蝮
蝮 補約反 蝮 補約反 蝮

及細 蚶 胡柯反
蝮 千勾反 蝮 千勾反 蝮
蝮 千勾反 蝮 千勾反 蝮
蝮 千勾反 蝮 千勾反 蝮

之式反 蝮字服 蝮 在鳥反 蝮 在鳥反 蝮
蝮 在鳥反 蝮 在鳥反 蝮 在鳥反 蝮
蝮 在鳥反 蝮 在鳥反 蝮 在鳥反 蝮

及聲 軒 於俱反
蝮 莫殺反 蝮 莫殺反 蝮 莫殺反 蝮
蝮 莫殺反 蝮 莫殺反 蝮 莫殺反 蝮
蝮 莫殺反 蝮 莫殺反 蝮 莫殺反 蝮

乃冷 蟬 於也反
蝮 青念反 蝮 青念反 蝮 青念反 蝮
蝮 青念反 蝮 青念反 蝮 青念反 蝮
蝮 青念反 蝮 青念反 蝮 青念反 蝮

尸庸反 蝮 子標反
蝮 之句 蝮 之句 蝮 之句 蝮 之句 蝮
蝮 之句 蝮 之句 蝮 之句 蝮 之句 蝮
蝮 之句 蝮 之句 蝮 之句 蝮 之句 蝮

乃冷 蟬 於也反
蝮 青念反 蝮 青念反 蝮 青念反 蝮
蝮 青念反 蝮 青念反 蝮 青念反 蝮
蝮 青念反 蝮 青念反 蝮 青念反 蝮

乃冷 蟬 於也反
蝮 青念反 蝮 青念反 蝮 青念反 蝮
蝮 青念反 蝮 青念反 蝮 青念反 蝮
蝮 青念反 蝮 青念反 蝮 青念反 蝮

乃冷 蟬 於也反
蝮 青念反 蝮 青念反 蝮 青念反 蝮
蝮 青念反 蝮 青念反 蝮 青念反 蝮
蝮 青念反 蝮 青念反 蝮 青念反 蝮

乃冷 蟬 於也反
蝮 青念反 蝮 青念反 蝮 青念反 蝮
蝮 青念反 蝮 青念反 蝮 青念反 蝮
蝮 青念反 蝮 青念反 蝮 青念反 蝮

乃冷 蟬 於也反
蝮 青念反 蝮 青念反 蝮 青念反 蝮
蝮 青念反 蝮 青念反 蝮 青念反 蝮
蝮 青念反 蝮 青念反 蝮 青念反 蝮

乃冷 蟬 於也反
蝮 青念反 蝮 青念反 蝮 青念反 蝮
蝮 青念反 蝮 青念反 蝮 青念反 蝮
蝮 青念反 蝮 青念反 蝮 青念反 蝮

乃冷 蟬 於也反
蝮 青念反 蝮 青念反 蝮 青念反 蝮
蝮 青念反 蝮 青念反 蝮 青念反 蝮
蝮 青念反 蝮 青念反 蝮 青念反 蝮

乃冷 蟬 於也反
蝮 青念反 蝮 青念反 蝮 青念反 蝮
蝮 青念反 蝮 青念反 蝮 青念反 蝮
蝮 青念反 蝮 青念反 蝮 青念反 蝮

乃冷 蟬 於也反
蝮 青念反 蝮 青念反 蝮 青念反 蝮
蝮 青念反 蝮 青念反 蝮 青念反 蝮
蝮 青念反 蝮 青念反 蝮 青念反 蝮

乃冷 蟬 於也反
蝮 青念反 蝮 青念反 蝮 青念反 蝮
蝮 青念反 蝮 青念反 蝮 青念反 蝮
蝮 青念反 蝮 青念反 蝮 青念反 蝮

小學篇字 七十字

𧈧 𧈩 𧈪 𧈫 𧈬 𧈭 𧈮 𧈯 𧈰 𧈱 𧈲 𧈳 𧈴 𧈵 𧈶 𧈷 𧈸 𧈹 𧈺 𧈻 𧈼 𧈽 𧈾 𧈿 𧉀 𧉁 𧉂 𧉃 𧉄 𧉅 𧉆 𧉇 𧉈 𧉉 𧉊 𧉋 𧉌 𧉍 𧉎 𧉏 𧉐 𧉑 𧉒 𧉓 𧉔 𧉕 𧉖 𧉗 𧉘 𧉙 𧉚 𧉛 𧉜 𧉝 𧉞 𧉟 𧉠 𧉡 𧉢 𧉣 𧉤 𧉥 𧉦 𧉧 𧉨 𧉩 𧉪 𧉫 𧉬 𧉭 𧉮 𧉯 𧉰 𧉱 𧉲 𧉳 𧉴 𧉵 𧉶 𧉷 𧉸 𧉹 𧉺 𧉻 𧉼 𧉽 𧉾 𧉿 𧊀 𧊁 𧊂 𧊃 𧊄 𧊅 𧊆 𧊇 𧊈 𧊉 𧊊 𧊋 𧊌 𧊍 𧊎 𧊏 𧊐 𧊑 𧊒 𧊓 𧊔 𧊕 𧊖 𧊗 𧊘 𧊙 𧊚 𧊛 𧊜 𧊝 𧊞 𧊟 𧊠 𧊡 𧊢 𧊣 𧊤 𧊥 𧊦 𧊧 𧊨 𧊩 𧊪 𧊫 𧊬 𧊭 𧊮 𧊯 𧊰 𧊱 𧊲 𧊳 𧊴 𧊵 𧊶 𧊷 𧊸 𧊹 𧊺 𧊻 𧊼 𧊽 𧊾 𧊿 𧋀 𧋁 𧋂 𧋃 𧋄 𧋅 𧋆 𧋇 𧋈 𧋉 𧋊 𧋋 𧋌 𧋍 𧋎 𧋏 𧋐 𧋑 𧋒 𧋓 𧋔 𧋕 𧋖 𧋗 𧋘 𧋙 𧋚 𧋛 𧋜 𧋝 𧋞 𧋟 𧋠 𧋡 𧋢 𧋣 𧋤 𧋥 𧋦 𧋧 𧋨 𧋩 𧋪 𧋫 𧋬 𧋭 𧋮 𧋯 𧋰 𧋱 𧋲 𧋳 𧋴 𧋵 𧋶 𧋷 𧋸 𧋹 𧋺 𧋻 𧋼 𧋽 𧋾 𧋿 𧌀 𧌁 𧌂 𧌃 𧌄 𧌅 𧌆 𧌇 𧌈 𧌉 𧌊 𧌋 𧌌 𧌍 𧌎 𧌏 𧌐 𧌑 𧌒 𧌓 𧌔 𧌕 𧌖 𧌗 𧌘 𧌙 𧌚 𧌛 𧌜 𧌝 𧌞 𧌟 𧌠 𧌡 𧌢 𧌣 𧌤 𧌥 𧌦 𧌧 𧌨 𧌩 𧌪 𧌫 𧌬 𧌭 𧌮 𧌯 𧌰 𧌱 𧌲 𧌳 𧌴 𧌵 𧌶 𧌷 𧌸 𧌹 𧌺 𧌻 𧌼 𧌽 𧌾 𧌿 𧍀 𧍁 𧍂 𧍃 𧍄 𧍅 𧍆 𧍇 𧍈 𧍉 𧍊 𧍋 𧍌 𧍍 𧍎 𧍏 𧍐 𧍑 𧍒 𧍓 𧍔 𧍕 𧍖 𧍗 𧍘 𧍙 𧍚 𧍛 𧍜 𧍝 𧍞 𧍟 𧍠 𧍡 𧍢 𧍣 𧍤 𧍥 𧍦 𧍧 𧍨 𧍩 𧍪 𧍫 𧍬 𧍭 𧍮 𧍯 𧍰 𧍱 𧍲 𧍳 𧍴 𧍵 𧍶 𧍷 𧍸 𧍹 𧍺 𧍻 𧍼 𧍽 𧍾 𧍿 𧎀 𧎁 𧎂 𧎃 𧎄 𧎅 𧎆 𧎇 𧎈 𧎉 𧎊 𧎋 𧎌 𧎍 𧎎 𧎏 𧎐 𧎑 𧎒 𧎓 𧎔 𧎕 𧎖 𧎗 𧎘 𧎙 𧎚 𧎛 𧎜 𧎝 𧎞 𧎟 𧎠 𧎡 𧎢 𧎣 𧎤 𧎥 𧎦 𧎧 𧎨 𧎩 𧎪 𧎫 𧎬 𧎭 𧎮 𧎯 𧎰 𧎱 𧎲 𧎳 𧎴 𧎵 𧎶 𧎷 𧎸 𧎹 𧎺 𧎻 𧎼 𧎽 𧎾 𧎿 𧏀 𧏁 𧏂 𧏃 𧏄 𧏅 𧏆 𧏇 𧏈 𧏉 𧏊 𧏋 𧏌 𧏍 𧏎 𧏏 𧏐 𧏑 𧏒 𧏓 𧏔 𧏕 𧏖 𧏗 𧏘 𧏙 𧏚 𧏛 𧏜 𧏝 𧏞 𧏟 𧏠 𧏡 𧏢 𧏣 𧏤 𧏥 𧏦 𧏧 𧏨 𧏩 𧏪 𧏫 𧏬 𧏭 𧏮 𧏯 𧏰 𧏱 𧏲 𧏳 𧏴 𧏵 𧏶 𧏷 𧏸 𧏹 𧏺 𧏻 𧏼 𧏽 𧏾 𧏿 𧐀 𧐁 𧐂 𧐃 𧐄 𧐅 𧐆 𧐇 𧐈 𧐉 𧐊 𧐋 𧐌 𧐍 𧐎 𧐏 𧐐 𧐑 𧐒 𧐓 𧐔 𧐕 𧐖 𧐗 𧐘 𧐙 𧐚 𧐛 𧐜 𧐝 𧐞 𧐟 𧐠 𧐡 𧐢 𧐣 𧐤 𧐥 𧐦 𧐧 𧐨 𧐩 𧐪 𧐫 𧐬 𧐭 𧐮 𧐯 𧐰 𧐱 𧐲 𧐳 𧐴 𧐵 𧐶 𧐷 𧐸 𧐹 𧐺 𧐻 𧐼 𧐽 𧐾 𧐿 𧑀 𧑁 𧑂 𧑃 𧑄 𧑅 𧑆 𧑇 𧑈 𧑉 𧑊 𧑋 𧑌 𧑍 𧑎 𧑏 𧑐 𧑑 𧑒 𧑓 𧑔 𧑕 𧑖 𧑗 𧑘 𧑙 𧑚 𧑛 𧑜 𧑝 𧑞 𧑟 𧑠 𧑡 𧑢 𧑣 𧑤 𧑥 𧑦 𧑧 𧑨 𧑩 𧑪 𧑫 𧑬 𧑭 𧑮 𧑯 𧑰 𧑱 𧑲 𧑳 𧑴 𧑵 𧑶 𧑷 𧑸 𧑹 𧑺 𧑻 𧑼 𧑽 𧑾 𧑿 𧒀 𧒁 𧒂 𧒃 𧒄 𧒅 𧒆 𧒇 𧒈 𧒉 𧒊 𧒋 𧒌 𧒍 𧒎 𧒏 𧒐 𧒑 𧒒 𧒓 𧒔 𧒕 𧒖 𧒗 𧒘 𧒙 𧒚 𧒛 𧒜 𧒝 𧒞 𧒟 𧒠 𧒡 𧒢 𧒣 𧒤 𧒥 𧒦 𧒧 𧒨 𧒩 𧒪 𧒫 𧒬 𧒭 𧒮 𧒯 𧒰 𧒱 𧒲 𧒳 𧒴 𧒵 𧒶 𧒷 𧒸 𧒹 𧒺 𧒻 𧒼 𧒽 𧒾 𧒿 𧓀 𧓁 𧓂 𧓃 𧓄 𧓅 𧓆 𧓇 𧓈 𧓉 𧓊 𧓋 𧓌 𧓍 𧓎 𧓏 𧓐 𧓑 𧓒 𧓓 𧓔 𧓕 𧓖 𧓗 𧓘 𧓙 𧓚 𧓛 𧓜 𧓝 𧓞 𧓟 𧓠 𧓡 𧓢 𧓣 𧓤 𧓥 𧓦 𧓧 𧓨 𧓩 𧓪 𧓫 𧓬 𧓭 𧓮 𧓯 𧓰 𧓱 𧓲 𧓳 𧓴 𧓵 𧓶 𧓷 𧓸 𧓹 𧓺 𧓻 𧓼 𧓽 𧓾 𧓿 𧔀 𧔁 𧔂 𧔃 𧔄 𧔅 𧔆 𧔇 𧔈 𧔉 𧔊 𧔋 𧔌 𧔍 𧔎 𧔏 𧔐 𧔑 𧔒 𧔓 𧔔 𧔕 𧔖 𧔗 𧔘 𧔙 𧔚 𧔛 𧔜 𧔝 𧔞 𧔟 𧔠 𧔡 𧔢 𧔣 𧔤 𧔥 𧔦 𧔧 𧔨 𧔩 𧔪 𧔫 𧔬 𧔭 𧔮 𧔯 𧔰 𧔱 𧔲 𧔳 𧔴 𧔵 𧔶 𧔷 𧔸 𧔹 𧔺 𧔻 𧔼 𧔽 𧔾 𧔿 𧕀 𧕁 𧕂 𧕃 𧕄 𧕅 𧕆 𧕇 𧕈 𧕉 𧕊 𧕋 𧕌 𧕍 𧕎 𧕏 𧕐 𧕑 𧕒 𧕓 𧕔 𧕕 𧕖 𧕗 𧕘 𧕙 𧕚 𧕛 𧕜 𧕝 𧕞 𧕟 𧕠 𧕡 𧕢 𧕣 𧕤 𧕥 𧕦 𧕧 𧕨 𧕩 𧕪 𧕫 𧕬 𧕭 𧕮 𧕯 𧕰 𧕱 𧕲 𧕳 𧕴 𧕵 𧕶 𧕷 𧕸 𧕹 𧕺 𧕻 𧕼 𧕽 𧕾 𧕿 𧖀 𧖁 𧖂 𧖃 𧖄 𧖅 𧖆 𧖇 𧖈 𧖉 𧖊 𧖋 𧖌 𧖍 𧖎 𧖏 𧖐 𧖑 𧖒 𧖓 𧖔 𧖕 𧖖 𧖗 𧖘 𧖙 𧖚 𧖛 𧖜 𧖝 𧖞 𧖟 𧖠 𧖡 𧖢 𧖣 𧖤 𧖥 𧖦 𧖧 𧖨 𧖩 𧖪 𧖫 𧖬 𧖭 𧖮 𧖯 𧖰 𧖱 𧖲 𧖳 𧖴 𧖵 𧖶 𧖷 𧖸 𧖹 𧖺 𧖻 𧖼 𧖽 𧖾 𧖿 𧗀 𧗁 𧗂 𧗃 𧗄 𧗅 𧗆 𧗇 𧗈 𧗉 𧗊 𧗋 𧗌 𧗍 𧗎 𧗏 𧗐 𧗑 𧗒 𧗓 𧗔 𧗕 𧗖 𧗗 𧗘 𧗙 𧗚 𧗛 𧗜 𧗝 𧗞 𧗟 𧗠 𧗡 𧗢 𧗣 𧗤 𧗥 𧗦 𧗧 𧗨 𧗩 𧗪 𧗫 𧗬 𧗭 𧗮 𧗯 𧗰 𧗱 𧗲 𧗳 𧗴 𧗵 𧗶 𧗷 𧗸 𧗹 𧗺 𧗻 𧗼 𧗽 𧗾 𧗿 𧘀 𧘁 𧘂 𧘃 𧘄 𧘅 𧘆 𧘇 𧘈 𧘉 𧘊 𧘋 𧘌 𧘍 𧘎 𧘏 𧘐 𧘑 𧘒 𧘓 𧘔 𧘕 𧘖 𧘗 𧘘 𧘙 𧘚 𧘛 𧘜 𧘝 𧘞 𧘟 𧘠 𧘡 𧘢 𧘣 𧘤 𧘥 𧘦 𧘧 𧘨 𧘩 𧘪 𧘫 𧘬 𧘭 𧘮 𧘯 𧘰 𧘱 𧘲 𧘳 𧘴 𧘵 𧘶 𧘷 𧘸 𧘹 𧘺 𧘻 𧘼 𧘽 𧘾 𧘿 𧙀 𧙁 𧙂 𧙃 𧙄 𧙅 𧙆 𧙇 𧙈 𧙉 𧙊 𧙋 𧙌 𧙍 𧙎 𧙏 𧙐 𧙑 𧙒 𧙓 𧙔 𧙕 𧙖 𧙗 𧙘 𧙙 𧙚 𧙛 𧙜 𧙝 𧙞 𧙟 𧙠 𧙡 𧙢 𧙣 𧙤 𧙥 𧙦 𧙧 𧙨 𧙩 𧙪 𧙫 𧙬 𧙭 𧙮 𧙯 𧙰 𧙱 𧙲 𧙳 𧙴 𧙵 𧙶 𧙷 𧙸 𧙹 𧙺 𧙻 𧙼 𧙽 𧙾 𧙿 𧚀 𧚁 𧚂 𧚃 𧚄 𧚅 𧚆 𧚇 𧚈 𧚉 𧚊 𧚋 𧚌 𧚍 𧚎 𧚏 𧚐 𧚑 𧚒 𧚓 𧚔 𧚕 𧚖 𧚗 𧚘 𧚙 𧚚 𧚛 𧚜 𧚝 𧚞 𧚟 𧚠 𧚡 𧚢 𧚣 𧚤 𧚥 𧚦 𧚧 𧚨 𧚩 𧚪 𧚫 𧚬 𧚭 𧚮 𧚯 𧚰 𧚱 𧚲 𧚳 𧚴 𧚵 𧚶 𧚷 𧚸 𧚹 𧚺 𧚻 𧚼 𧚽 𧚾 𧚿 𧛀 𧛁 𧛂 𧛃 𧛄 𧛅 𧛆 𧛇 𧛈 𧛉 𧛊 𧛋 𧛌 𧛍 𧛎 𧛏 𧛐 𧛑 𧛒 𧛓 𧛔 𧛕 𧛖 𧛗 𧛘 𧛙 𧛚 𧛛 𧛜 𧛝 𧛞 𧛟 𧛠 𧛡 𧛢 𧛣 𧛤 𧛥 𧛦 𧛧 𧛨 𧛩 𧛪 𧛫 𧛬 𧛭 𧛮 𧛯 𧛰 𧛱 𧛲 𧛳 𧛴 𧛵 𧛶 𧛷 𧛸 𧛹 𧛺 𧛻 𧛼 𧛽 𧛾 𧛿 𧜀 𧜁 𧜂 𧜃 𧜄 𧜅 𧜆 𧜇 𧜈 𧜉 𧜊 𧜋 𧜌 𧜍 𧜎 𧜏 𧜐 𧜑 𧜒 𧜓 𧜔 𧜕 𧜖 𧜗 𧜘 𧜙 𧜚 𧜛 𧜜 𧜝 𧜞 𧜟 𧜠 𧜡 𧜢 𧜣 𧜤 𧜥 𧜦 𧜧 𧜨 𧜩 𧜪 𧜫 𧜬 𧜭 𧜮 𧜯 𧜰 𧜱 𧜲 𧜳 𧜴 𧜵 𧜶 𧜷 𧜸 𧜹 𧜺 𧜻 𧜼 𧜽 𧜾 𧜿 𧝀 𧝁 𧝂 𧝃 𧝄 𧝅 𧝆 𧝇 𧝈 𧝉 𧝊 𧝋 𧝌 𧝍 𧝎 𧝏 𧝐 𧝑 𧝒 𧝓 𧝔 𧝕 𧝖 𧝗 𧝘 𧝙 𧝚 𧝛 𧝜 𧝝 𧝞 𧝟 𧝠 𧝡 𧝢 𧝣 𧝤 𧝥 𧝦 𧝧 𧝨 𧝩 𧝪 𧝫 𧝬 𧝭 𧝮 𧝯 𧝰 𧝱 𧝲 𧝳 𧝴 𧝵 𧝶 𧝷 𧝸 𧝹 𧝺 𧝻 𧝼 𧝽 𧝾 𧝿 𧞀 𧞁 𧞂 𧞃 𧞄 𧞅 𧞆 𧞇 𧞈 𧞉 𧞊 𧞋 𧞌 𧞍 𧞎 𧞏 𧞐 𧞑 𧞒 𧞓 𧞔 𧞕 𧞖 𧞗 𧞘 𧞙 𧞚 𧞛 𧞜 𧞝 𧞞 𧞟 𧞠 𧞡 𧞢 𧞣 𧞤 𧞥 𧞦 𧞧 𧞨 𧞩 𧞪 𧞫 𧞬 𧞭 𧞮 𧞯 𧞰 𧞱 𧞲 𧞳 𧞴 𧞵 𧞶 𧞷 𧞸 𧞹 𧞺 𧞻 𧞼 𧞽 𧞾 𧞿 𧟀 𧟁 𧟂 𧟃 𧟄 𧟅 𧟆 𧟇 𧟈 𧟉 𧟊 𧟋 𧟌 𧟍 𧟎 𧟏 𧟐 𧟑 𧟒 𧟓 𧟔 𧟕 𧟖 𧟗 𧟘 𧟙 𧟚 𧟛 𧟜 𧟝 𧟞 𧟟 𧟠 𧟡 𧟢 𧟣 𧟤 𧟥 𧟦 𧟧 𧟨 𧟩 𧟪 𧟫 𧟬 𧟭 𧟮 𧟯 𧟰 𧟱 𧟲 𧟳 𧟴 𧟵 𧟶 𧟷 𧟸 𧟹 𧟺 𧟻 𧟼 𧟽 𧟾 𧟿 𧠀 𧠁 𧠂 𧠃 𧠄 𧠅 𧠆 𧠇 𧠈 𧠉 𧠊 𧠋 𧠌 𧠍 𧠎 𧠏 𧠐 𧠑 𧠒 𧠓 𧠔 𧠕 𧠖 𧠗 𧠘 𧠙 𧠚 𧠛 𧠜 𧠝 𧠞 𧠟 𧠠 𧠡 𧠢 𧠣 𧠤 𧠥 𧠦 𧠧 𧠨 𧠩 𧠪 𧠫 𧠬 𧠭 𧠮 𧠯 𧠰 𧠱 𧠲 𧠳 𧠴 𧠵 𧠶 𧠷 𧠸 𧠹 𧠺 𧠻 𧠼 𧠽 𧠾 𧠿 𧡀 𧡁 𧡂 𧡃 𧡄 𧡅 𧡆 𧡇 𧡈 𧡉 𧡊 𧡋 𧡌 𧡍 𧡎 𧡏 𧡐 𧡑 𧡒 𧡓 𧡔 𧡕 𧡖 𧡗 𧡘 𧡙 𧡚 𧡛 𧡜 𧡝 𧡞 𧡟 𧡠 𧡡 𧡢 𧡣 𧡤 𧡥 𧡦 𧡧 𧡨 𧡩 𧡪 𧡫 𧡬 𧡭 𧡮 𧡯 𧡰 𧡱 𧡲 𧡳 𧡴 𧡵 𧡶 𧡷 𧡸 𧡹 𧡺 𧡻 𧡼 𧡽 𧡾 𧡿 𧢀 𧢁 𧢂 𧢃 𧢄 𧢅 𧢆 𧢇 𧢈 𧢉 𧢊 𧢋 𧢌 𧢍 𧢎 𧢏 𧢐 𧢑 𧢒 𧢓 𧢔 𧢕 𧢖 𧢗 𧢘 𧢙 𧢚 𧢛 𧢜 𧢝 𧢞 𧢟 𧢠 𧢡 𧢢 𧢣 𧢤 𧢥 𧢦 𧢧 𧢨 𧢩 𧢪 𧢫 𧢬 𧢭 𧢮 𧢯 𧢰 𧢱 𧢲 𧢳 𧢴 𧢵 𧢶 𧢷 𧢸 𧢹 𧢺 𧢻 𧢼 𧢽 𧢾 𧢿 𧣀 𧣁 𧣂 𧣃 𧣄 𧣅 𧣆 𧣇 𧣈 𧣉 𧣊 𧣋 𧣌 𧣍 𧣎 𧣏 𧣐 𧣑 𧣒 𧣓 𧣔 𧣕 𧣖 𧣗 𧣘 𧣙 𧣚 𧣛 𧣜 𧣝 𧣞 𧣟 𧣠 𧣡 𧣢 𧣣 𧣤 𧣥 𧣦 𧣧 𧣨 𧣩 𧣪 𧣫 𧣬 𧣭 𧣮 𧣯 𧣰 𧣱 𧣲 𧣳 𧣴 𧣵 𧣶 𧣷 𧣸 𧣹 𧣺 𧣻 𧣼 𧣽 𧣾 𧣿 𧤀 𧤁 𧤂 𧤃 𧤄 𧤅 𧤆 𧤇 𧤈 𧤉 𧤊 𧤋 𧤌 𧤍 𧤎 𧤏 𧤐 𧤑 𧤒 𧤓 𧤔 𧤕 𧤖 𧤗 𧤘 𧤙 𧤚 𧤛 𧤜 𧤝 𧤞 𧤟 𧤠 𧤡 𧤢 𧤣 𧤤 𧤥 𧤦 𧤧 𧤨 𧤩 𧤪 𧤫 𧤬 𧤭 𧤮 𧤯 𧤰 𧤱 𧤲 𧤳 𧤴 𧤵 𧤶 𧤷 𧤸 𧤹 𧤺 𧤻 𧤼 𧤽 𧤾 𧤿 𧥀 𧥁 𧥂 𧥃 𧥄 𧥅 𧥆 𧥇 𧥈 𧥉 𧥊 𧥋 𧥌 𧥍 𧥎 𧥏 𧥐 𧥑 𧥒 𧥓 𧥔 𧥕 𧥖 𧥗 𧥘 𧥙 𧥚 𧥛 𧥜 𧥝 𧥞 𧥟 𧥠 𧥡 𧥢 𧥣 𧥤 𧥥 𧥦 𧥧 𧥨 𧥩 𧥪 𧥫 𧥬 𧥭 𧥮 𧥯 𧥰 𧥱 𧥲 𧥳 𧥴 𧥵 𧥶 𧥷 𧥸 𧥹 𧥺 𧥻 𧥼 𧥽 𧥾 𧥿 𧦀 𧦁 𧦂 𧦃 𧦄 𧦅 𧦆 𧦇 𧦈 𧦉 𧦊 𧦋 𧦌 𧦍 𧦎 𧦏 𧦐 𧦑 𧦒 𧦓 𧦔 𧦕 𧦖 𧦗 𧦘 𧦙 𧦚 𧦛 𧦜 𧦝 𧦞 𧦟 𧦠 𧦡 𧦢 𧦣 𧦤 𧦥 𧦦 𧦧 𧦨 𧦩 𧦪 𧦫 𧦬 𧦭 𧦮 𧦯 𧦰 𧦱 𧦲 𧦳 𧦴 𧦵 𧦶 𧦷 𧦸 𧦹 𧦺 𧦻 𧦼 𧦽 𧦾 𧦿 𧧀 𧧁 𧧂 𧧃 𧧄 𧧅 𧧆 𧧇 𧧈 𧧉 𧧊 𧧋 𧧌 𧧍 𧧎 𧧏 𧧐 𧧑 𧧒 𧧓 𧧔 𧧕 𧧖 𧧗 𧧘 𧧙 𧧚 𧧛 𧧜 𧧝 𧧞 𧧟 𧧠 𧧡 𧧢 𧧣 𧧤 𧧥 𧧦 𧧧 𧧨 𧧩 𧧪 𧧫 𧧬 𧧭 𧧮 𧧯 𧧰 𧧱 𧧲 𧧳 𧧴 𧧵 𧧶 𧧷 𧧸 𧧹 𧧺 𧧻 𧧼 𧧽 𧧾 𧧿 𧨀 𧨁 𧨂 𧨃 𧨄 𧨅 𧨆 𧨇 𧨈 𧨉 𧨊 𧨋 𧨌 𧨍 𧨎 𧨏 𧨐 𧨑 𧨒 𧨓 𧨔 𧨕 𧨖 𧨗 𧨘 𧨙 𧨚 𧨛 𧨜 𧨝 𧨞 𧨟 𧨠 𧨡 𧨢 𧨣 𧨤 𧨥 𧨦 𧨧 𧨨 𧨩 𧨪 𧨫 𧨬 𧨭 𧨮 𧨯 𧨰 𧨱 𧨲 𧨳 𧨴 𧨵 𧨶 𧨷 𧨸 𧨹 𧨺 𧨻 𧨼 𧨽 𧨾 𧨿 𧩀 𧩁 𧩂 𧩃 𧩄 𧩅 𧩆 𧩇 𧩈 𧩉 𧩊 𧩋 𧩌 𧩍 𧩎 𧩏 𧩐 𧩑 𧩒 𧩓 𧩔 𧩕 𧩖 𧩗 𧩘 𧩙 𧩚 𧩛 𧩜 𧩝 𧩞 𧩟 𧩠 𧩡 𧩢 𧩣 𧩤 𧩥 𧩦 𧩧 𧩨 𧩩 𧩪 𧩫 𧩬 𧩭 𧩮 𧩯 𧩰 𧩱 𧩲 𧩳 𧩴 𧩵 𧩶 𧩷 𧩸 𧩹 𧩺 𧩻 𧩼 𧩽 𧩾 𧩿 𧪀 𧪁 𧪂 𧪃 𧪄 𧪅 𧪆 𧪇 𧪈 𧪉 𧪊 𧪋 𧪌 𧪍 𧪎 𧪏 𧪐 𧪑 𧪒 𧪓 𧪔 𧪕 𧪖 𧪗 𧪘 𧪙 𧪚 𧪛 𧪜 𧪝 𧪞 𧪟 𧪠 𧪡 𧪢 𧪣 𧪤 𧪥 𧪦 𧪧 𧪨 𧪩 𧪪 𧪫 𧪬 𧪭 𧪮 𧪯 𧪰 𧪱 𧪲 𧪳 𧪴 𧪵 𧪶 𧪷 𧪸 𧪹 𧪺 𧪻 𧪼 𧪽 𧪾 𧪿 𧫀 𧫁 𧫂 𧫃 𧫄 𧫅 𧫆 𧫇 𧫈 𧫉 𧫊 𧫋 𧫌 𧫍 𧫎 𧫏 𧫐 𧫑 𧫒 𧫓 𧫔 𧫕 𧫖 𧫗 𧫘 𧫙 𧫚 𧫛 𧫜 𧫝 𧫞 𧫟 𧫠 𧫡 𧫢 𧫣 𧫤 𧫥 𧫦 𧫧 𧫨 𧫩 𧫪 𧫫 𧫬 𧫭 𧫮 𧫯 𧫰 𧫱 𧫲 𧫳 𧫴 𧫵 𧫶 𧫷 𧫸 𧫹 𧫺 𧫻 𧫼 𧫽 𧫾 𧫿 𧬀 𧬁 𧬂 𧬃 𧬄 𧬅 𧬆 𧬇 𧬈 𧬉 𧬊 𧬋 𧬌 𧬍 𧬎 𧬏 𧬐 𧬑 𧬒 𧬓 𧬔 𧬕 𧬖 𧬗 𧬘 𧬙 𧬚 𧬛 𧬜 𧬝 𧬞 𧬟 𧬠 𧬡 𧬢 𧬣 𧬤 𧬥 𧬦 𧬧 𧬨 𧬩 𧬪 𧬫 𧬬 𧬭 𧬮 𧬯 𧬰 𧬱 𧬲 𧬳 𧬴 𧬵 𧬶 𧬷 𧬸 𧬹 𧬺 𧬻 𧬼 𧬽 𧬾 𧬿 𧭀 𧭁 𧭂 𧭃 𧭄 𧭅 𧭆 𧭇 𧭈 𧭉 𧭊 𧭋 𧭌 𧭍 𧭎 𧭏 𧭐 𧭑 𧭒 𧭓 𧭔 𧭕 𧭖 𧭗 𧭘 𧭙 𧭚 𧭛 𧭜 𧭝 𧭞 𧭟 𧭠 𧭡 𧭢 𧭣 𧭤 𧭥 𧭦 𧭧 𧭨 𧭩 𧭪 𧭫 𧭬 𧭭 𧭮 𧭯 𧭰 𧭱 𧭲 𧭳 𧭴 𧭵 𧭶 𧭷 𧭸 𧭹 𧭺 𧭻 𧭼 𧭽 𧭾 𧭿 𧮀 𧮁 𧮂 𧮃 𧮄 𧮅 𧮆 𧮇 𧮈 𧮉 𧮊 𧮋 𧮌 𧮍 𧮎 𧮏 𧮐 𧮑 𧮒 𧮓 𧮔 𧮕 𧮖 𧮗 𧮘 𧮙 𧮚 𧮛 𧮜 𧮝 𧮞 𧮟 𧮠 𧮡 𧮢 𧮣 𧮤 𧮥 𧮦 𧮧 𧮨 𧮩 𧮪 𧮫 𧮬 𧮭 𧮮 𧮯 𧮰 𧮱 𧮲 𧮳 𧮴 𧮵 𧮶 𧮷 𧮸 𧮹 𧮺 𧮻 𧮼 𧮽 𧮾 𧮿 𧯀 𧯁 𧯂 𧯃 𧯄 𧯅 𧯆 𧯇 𧯈 𧯉 𧯊 𧯋 𧯌 𧯍

雙珠... 由... 封... 到... 鐵... 銅...

... 鐵... 銅... 鐵... 銅...

大正... 鐵... 銅... 鐵... 銅...

... 鐵... 銅... 鐵... 銅...

... 鐵... 銅... 鐵... 銅...

... 鐵... 銅... 鐵... 銅...

... 鐵... 銅... 鐵... 銅...

... 鐵... 銅... 鐵... 銅...

