

187  
210

禪海探珠要訣集

寶山林成師編纂

禪海探珠要訣集

京都禪明書林柳枝軒藏

禪海探珠

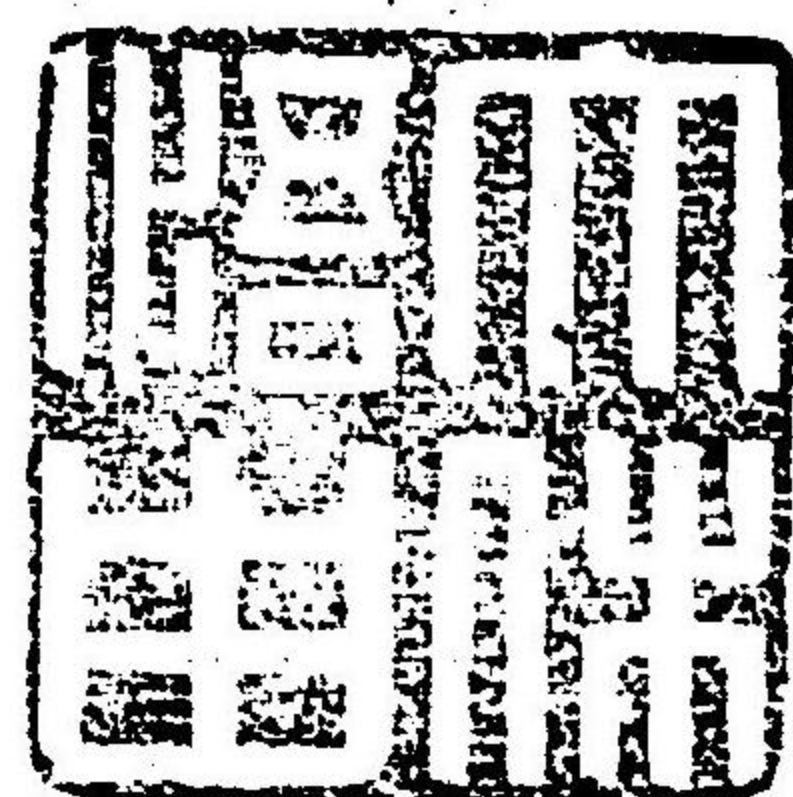
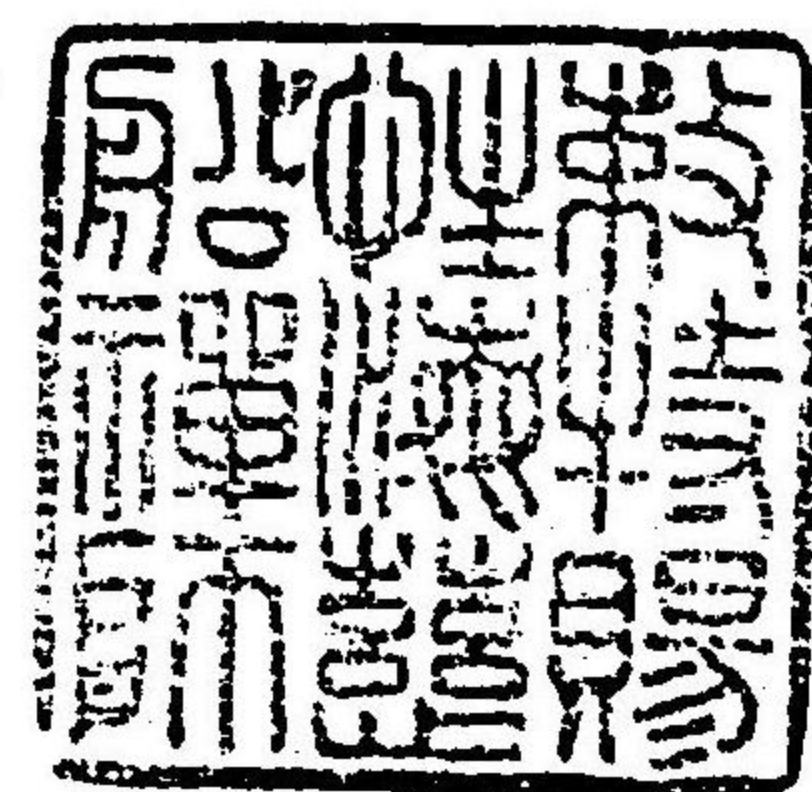


佛拈  
在探  
先

香  
五刻  
定



色遊  
一彩園



志  
永平  
悟由  
德

明倫孝道秋

總持龍山寺禪



1488

拓華破顏教好

利傳書畫是具足

千六中可謂禪海

孫珠安刻

多子歲主秋後

於惠事龍眠

中室老納

敬冲



東德寺印

為師與不  
為金機

獨處

現大德廣物



即心即佛  
非佛非  
心非佛  
非佛  
非佛  
非佛  
非佛  
非佛  
非佛  
非佛

猶爲空清園松  
十年風清

多少年秋經



禪海探珠要訣集緒言

佛言若人言如來有所說法卽爲謗佛所以飲光尊者但破顏微笑而傳微妙法門祖師西來唯面壁默坐時人不能測之號謂壁觀婆羅門神光太士纔三拜依位遂得無上正法所謂言語道斷心行處滅者也倘其具眼底鐵漢者向佛祖未出世已前承當了也雖然如是往古來今上士太稀中下最居多矣是以佛祖不得止焉老婆心切慈悲落草枉費橫說豎說欲使吾人發明心地歸家穩坐乃是所以有四十九年說法千七百則公案乃至古今宗師機緣語錄

也而其卷帙浩漭至于數千百冊之夥今也時當澆  
季閱覽之人亦甚稀也余雖不肖患之有年于茲今  
就傳燈續燈已下諸祖語錄之中拔萃適切於學道  
之用心者彼此校正普爲現當學者遂目之曰禪海  
探珠要訣集第一輯今方脫藁余也多病老衰頽齡  
亦及古稀露命難期旦夕若幸得保殘生相尋漸次  
鈔錄第二第三輯以欲永遺于世大方識者請垂憐  
察焉蓋聞文者載道之器不深斯道有至焉不也然  
則文之與道相離不得矣道無形文有迹文自不言  
以言顯道是故如來說鹿說細普度群生初祖遙自

竺土來蘇震旦遂逮五葉開分于千燈流於萬派可  
謂盛矣謹按宗門寶典上自七佛四七二三乃至諸  
家宗師無一不有言句者豈不是文哉身命有限若  
無言句復以何傳斯道故勝天王般若經云總持無  
文字文字顯總持云云爰聊轉載古德勸參禪文以  
備吾人同志龜鑑謂夫解須圓解還他明眼宗師修  
必圓修分付叢林道伴初心薄福不善親依見解偏  
枯修行懶惰或高推聖境孤負己靈寧知德相神通  
不信凡夫悟道或自恃天真撥無因果但向胸襟流  
出不依地位修行所以粗解法師不通教眼虛頭禪



客不貴行門此偏枯之罪也或則渾身破碎滿面風埃三千細行全無八萬威儀總缺或則追陪人事緝理門徒身遊市井之間心深閭閻之態所以山野常僧未免農夫之誚城隍釋子反爲儒士之羞此懶惰之罪也何不再離煩惱之家重割塵勞之網飲清風而訪道流探微言而尋知己澄神祖域息意宗乘靜室虛堂歛禪衣而宴坐青山綠水携杖錫以經行忽若心光透漏疑滯冰消直下分明豈昧三祇之極果本來具足何妨萬行之因華由是宗說兼通若果日麗虛空之界心身俱靜如瑠璃含寶月之光可謂蓬

生麻中不扶自直衆流入海總號天池反觀前非方知大錯忠言逆耳敢冀銘心此世他生同爲法侶嗚乎諄諄格言豈可不依遵哉各自努力珍重  
維時明治三十四年歲在辛丑孟秋穀旦

西溟老杜多 無所得菴主成佛鑑識



禪海探珠要訣集

第一輯目次

馬祖大寂禪師示衆

石頭無際大師上堂語附機緣一則

牛頭山法融禪師心銘并畧傳

傅大士心王銘

僧亡名息心銘

大珠慧海禪師頓悟入道要門論

志公藥方

忠國師對御

誌公和尚十四科頌

天台大靜禪師坐禪銘

以上

禪海探珠要訣集

紫陽後學 佛鑑梵成謹編纂

昔時馬祖在江西石頭在湖南禪風之盛始于二

大師四海參玄道侶往來憧憧不見二大士為無

知矣江湖之稱蓋權輿于此至今諸方宗師集眾

結制安居稱江湖會者即是也故先爰鈔錄二大

士機緣語句一端以備學者參觀者爾

馬祖大寂禪師示眾

師一日謂眾曰汝等諸人各信自心是佛此心即是

佛心達磨大師從南天竺國來躬至中華傳上乘一

心之法令汝等開悟又引楞伽經文以印衆生心地恐汝顛倒不自信此一心之法各各有之故楞伽經云佛語心爲宗無門爲法門夫求法者應無所求心外無別佛佛外無別心不取善不捨惡淨穢兩邊俱不依怙達罪性空念念不可得無自性故故三界唯心森羅萬象一法之所印凡所見色皆是見心心不自心因色故有心汝但隨時言說卽事卽理都無所礙菩提道果亦復如是於心所生卽名爲色知色空故生卽不生若了此意乃可隨時著衣喫飯長養聖胎任運過時更有何事汝受吾教聽吾偈曰

心地隨時說 菩提亦只寧 事理俱無礙  
當生卽不生

石頭無際大師上堂語附機緣一則

師一日上堂曰吾之法門先佛傳受不論禪定精進唯達佛之知見卽心卽佛心佛衆生菩提煩惱名異體一汝等當知自己心靈體離斷常性非垢淨湛然圓滿凡聖齊同應用無方離心意識三界六道唯卽心現水月鏡像豈有生滅汝能知之無所不備師因看肇論至會萬物爲已者其唯聖人乎乃拊几曰聖人無已靡所不已法身無象誰云自他圓鑑虛

靈以能照萬象體玄而自現境智非一孰云去來至哉斯語也遂掩卷不覺寢夢自身與六祖同乘一龜游泳深池之內覺而詳之靈龜者智也池者性海也吾與祖師同乘靈智遊性海矣遂著參同契一篇云辭旨最幽濬也初學容易非可窺知後來頗亦有註解諸本就可覽焉今不建記于茲

牛頭山法融禪師心銘并畧傳

師者四祖大醫道信大師旁出法嗣第一世也潤州延陵人姓韋氏年十九學通經史尋閱大部般若若曉達真空忽一日歎曰儒道世典非究竟法般

若正觀出世舟航遂隱茅山投師落髮後入牛頭山幽棲寺北巖之石室有百鳥銜花之異唐貞觀中四祖遙觀氣象知彼山有奇異之人乃自尋訪問寺僧此間有道人否僧曰出家兒那箇不是道人祖曰阿那箇是道人僧無對別僧曰此去山中十里許有一懶融見人不起亦不合掌莫是道人麼祖遂入山見師端坐自若曾無顧祖問曰在此作甚麼師曰觀心祖曰觀是何人心是何物師無對便起作禮曰大德高棲何所祖曰貧道不決所止或東或西師曰還識道信禪師否祖曰何以問

他師曰嚮德滋久冀一禮謁祖曰道信禪師貧道  
是也中師乃誓首請說真要祖曰夫百千法門同  
歸方寸河沙妙德總在心源一切戒門定門慧門  
神通變化悉自具足不離汝心一切煩惱業障本  
來空寂一切因果皆如夢幻無三界可出無菩提  
可求人與非人性相平等大道虛曠絕思絕慮如  
是之法汝今已得更無闕少與佛何殊更無別法  
汝但任心自在莫作觀行亦莫澄心莫起貪瞋莫  
懷愁慮蕩蕩無礙任意縱橫不作諸善不作諸惡  
行住坐卧觸目遇緣總是佛之妙用快樂無憂故

名爲佛師曰心既具足何者是佛何者是心祖曰  
非心不問佛問佛非不心師曰既不許作觀行於  
境起時心如何對治祖曰境緣無好醜好醜起於  
心心若不強名妄情從何起妄情既不起真心任  
徧知汝但隨心自在無復對治卽名常住法身無  
有變異吾受璨大師頓教法門今付於汝汝今諦  
受吾言只住此山向後當有五人達者紹汝玄化  
祖付法訖遂返雙峯終老師卽爾法席大盛云  
心性不生何須知見本無一法誰論熏鍊往返無端  
追尋不見一切莫作明寂自現前際如空知處迷宗

分明照境隨照冥濛一心有滯諸法不通去來自爾  
 胡假推窮生無生相生照一同欲得心淨無心用功  
 縱橫無照最為微妙知法無知無知知要將心守靜  
 猶未離病生死亡懷即是本性至理無詮非解非纏  
 靈通應物常在目前目前無物無物宛然不勞智鑒  
 體自虛玄念起念滅前後無別後念不生前念自絕  
 三世無物無心無佛衆生無心依無心出分別凡聖  
 煩惱轉盛計校非常求真非正雙泯對治湛然明淨  
 不須功巧守嬰兒行惺惺了知見網轉彌寂寂無見  
 暗室不移惺惺無妄寂寂明亮萬象常真森羅一相

齊卷

去來坐立一切莫執決定無方誰為出入無合無散  
 不遲不疾明寂自然不可言及心無異心不斷貪淫  
 性空自離任運浮沈非清非濁非淺非深本來非古  
 見在非今見在無住見在本心本來不存本來即今  
 菩提本有不須用守煩惱本無不須用除靈知自照  
 萬法歸如無歸無受絕觀忘守四德不生三身本有  
 六根對境分別非識一心無妄萬緣調直心性本齊  
 同居不攜無生順物隨處幽棲覺由不覺即覺無覺  
 得失兩邊誰論好惡一切有為本無造作知心不心  
 無病無藥迷時捨事悟罷非異本無可取今何用棄

謂有魔興言空象備莫滅凡情唯教息意無心滅  
心無行絕不用證空自然明徹滅盡生死冥心入理  
開目見相心隨境起心處無境境處無心將心滅境  
彼此由侵心寂境如不遣不拘境隨心滅心隨境無  
兩處不生寂靜虛明菩提影現心水常清德性如愚  
不立親疎寵辱不變不擇所居諸緣頓息一切不憶  
永日如夜永夜如日外似頑鷲內心虛真對境不動  
有力大人無人無見無見常現通達一切未嘗不徧  
思惟轉昏汨亂精蒐將心止動轉止轉奔萬法無所  
唯一門不入不出非靜非誼聲聞緣覺智不能論

實無一物妙智獨存本際虛冲非心所窮正覺無覺  
真空不空三世諸佛皆乘此宗此宗毫末沙界含容  
一切莫顧安心無處無處安心虛明自露寂靜不生  
放曠縱橫所作無滯去住皆平慧日寂寂定光明明  
照無相苑朗涅槃城諸緣忘畢詮神定質不起法座  
安眠虛室樂道恬然優游真實無爲無得依無自出  
四等六度同一乘路心若不生法無差互知生無生  
現前常住智者方知非言詮悟

傳太士心王銘

觀心空王玄妙難測無形無相有大神力能滅千灾



成就萬德體性雖空能施法則觀之無形呼之有聲  
爲大法將心戒傳經水中鹽味色裏膠青決定是有  
不見其形心王亦爾身內居停百門出入應物隨情  
自在無礙所作皆成了本識心識心見佛是心是佛  
是佛是心心念佛心佛心念佛欲得早成戒心自律  
淨律淨心心卽是佛除此心王更無別佛欲求成佛  
莫滌一物心性雖空貪瞋體實入此法門端坐成佛  
到彼岸已得波羅蜜慕道真士自觀自心知佛在內  
不向外尋卽心卽佛卽佛卽心心明識佛曉了識心  
離心非佛離佛非心非佛莫測無所堪任執空滯寂

於此漂沈諸佛菩薩非此安心明心大士悟此玄音  
身心性妙用無更改是故智者放心自在莫言心王  
空無體性能使色身作邪作正非有非無隱顯不定  
心性雖空能凡能聖是故相勸好自防慎刹那造作  
還復漂沈清淨心智如世黃金般若法藏竝在身心  
無爲法寶非淺非深諸佛菩薩了此本心有緣遇者  
非去來今

僧亡名息心銘

隋左拾遺其棄官爲僧  
晦迹自稱僧亡名云

法界有如意寶人焉久緘其身銘其膺曰古之攝心  
人也戒之哉戒之哉無多慮無多知多知多事不如

沸叶芳  
未切音  
費

息意多慮多失不如守一慮多志散知多心亂心亂  
生惱志散妨道勿謂何傷其苦悠長勿言何畏其禍  
鼎沸滴水不涸四海將盈纖塵不拂五嶽將成防末  
在本雖小不輕關爾七竅閉爾六情莫視於色莫聽  
於聲聞聲者聾見色者盲一文一藝空中小蚋一伎  
一能日下孤燈英賢才藝是為愚蔽捨棄淳朴耽溺  
淫麗識馬易奔心猿難制神既勞役形必損斃邪行  
終迷修途永泥莫貴才能日益昏瞶誇拙羨巧其德  
不弘名厚行薄其高速度崩內懷憍伐外致怨憎或談  
於口或書於手邀人令譽亦孔之醜凡謂之吉聖謂

之咎賞罰暫時悲哀長久畏影畏迹逾遠逾極端坐  
樹陰迹滅影沈厭生患老隨思隨造心想若滅生死  
長絕不死不生無相無名一道虛寂萬物齊平何貴  
何賤何辱何榮何勝何劣何重何輕澄天愧淨皎日  
慙明安夫岱嶺同彼金城敬貽賢哲斯道利貞

大珠慧海禪師頓悟入道要門論

師者建州人也姓朱氏依越州大雲寺道知和尚  
受業初至江西參馬祖祖問曰從何處來曰越州  
大雲寺來祖曰來此擬須何事曰來求佛法祖曰  
自家寶藏不顧拋家散走作什麼我這裏一物也

無求什麼佛法師遂禮拜問曰阿那箇是慧海自家寶藏祖曰即今問我者是汝寶藏一切具足更無欠少使用自在何假向外求覓師於言下自悟本心不由知覺踊躍禮謝師事六載後以受業師年老遽歸奉養乃晦迹藏用外示癡訥自撰頓悟入道要門論一卷法姪玄晏竊出至江外呈馬祖祖覽訖告衆曰越州有大珠圓明光透自在無遮障處也衆中有知師姓朱者迭相尋訪之越上依附云云時號大珠和尚者因馬祖示出也

頓悟入道要門論

唐沙門慧海撰

誓首和南十方諸佛諸大菩薩衆弟子今作此論恐不會聖心願賜懺悔若會聖理盡將迴施一切有情願於來世盡得成佛

問欲修何法即得解脫答唯有頓悟一門即得解脫問云何爲頓悟答頓者頓除妄念悟者悟無所得問從何而修答從根本修問云何從根本修答心爲根本問云何知心爲根本答楞伽經云心生即種種法生心滅即種種法滅維摩經云欲得淨土當淨其心隨其心淨即佛土淨遺教經云但制心一處無事不辨經云聖人求心不求佛愚人求佛不求心智人調

心不調身愚人調身不調心佛名經云罪從心生還  
從心滅故知善惡一切皆由自心所以心為根本也  
若求解脫者先須識根本若不達此理虛費功勞於  
外相求無有是處禪門經云於外相求雖經劫數終  
不能成於內覺觀如一念頃即證菩提問夫修根  
本以何法修答惟坐禪禪定即得禪門經云求佛聖  
智要即禪定若無禪定念想喧動壞其善根問云何  
為禪云何為定答妄念不生為禪坐見本性為定本  
性者是汝無生心定者對境無心八風不能動八風  
者利衰毀譽稱譏苦樂是名八風若得如是定者雖

是凡夫即入佛位何以故菩薩戒經云眾生受佛戒  
即入諸佛位得如是者即名解脫亦名達彼岸超六  
度越三界大力菩薩無量力尊是大丈夫問心住  
何處即住答住無住處即住問云何是無住處答不  
住一切處即是住無住處問云何是不住一切處答  
不住一切處者不住善惡有無內外中間不住空亦  
不住不空不住定亦不住不定即是不住一切處只  
箇不住一切處即是住處也得如是者即名無住心  
也無住心者是佛心問其心似何物答其心不青不  
黃不赤不白不長不短不去不來非垢非淨不生不

滅湛然常寂此是本心形相也亦是本身者即  
佛身也 問身心以何爲見是眼見耳見鼻見及身  
心等見答見無如許種見問既無如許種見復何見  
答是自性見何以故爲自性本來清淨湛然空寂即  
於空寂體中能生此見問只如清淨體尚不可得此  
見從何而有答喻如明鑑中雖無像能見一切像何  
以故爲明鑑無心故學人若心無所染妄心不生我  
所心滅自然清淨以清淨故能生此見法句經云於  
畢竟空中熾然建立是善知識也 問涅槃經金剛  
身品不可見了了見無有知者無不知者云何答不

可見者爲自性體無形不可得故是名不可見也然  
見不可得者體寂湛然無有去來不離世流世流不  
能流坦然自在即是了了見也無有知者爲自性無  
形本無分別是名無有知者無不知者於無分別體  
中具有恒沙之用若能分別一切即無事不知是名  
無不知者般若偈云般若無知無事不知般若無見  
無事不見 問經云不見有無即真解脫何者是不  
見有無答證得淨心時即名有於中不生得淨心想  
即名不見有也得想無生無住不得作無生無住想  
即是不見無也故云不見有無也楞嚴經云知見立

知即無明本知見無見斯即涅槃亦名解脫 問云  
何是無所見答若見男子女人及一切色像於中不  
起愛憎與不見等即是無所見也問對一切色像時  
即名為見不對色像時亦名見否答見問對物時從  
有見不對物時云何有見答今言見者不論對物與  
不對物何以故為見性常故有物之時即見無物之  
時亦見也故知物自有去來見性無來去也諸根亦  
爾問正見物時見中有物否答見中不立物問正見  
無物時見中有無物否答見中不立無物 問有聲  
時即有聞無聲時還得聞否答亦聞問有聲時從有

聞無聲時云何得聞答今言聞者不論有聲無聲何  
以故為聞性常故有聲時即聞無聲時亦聞問如是  
聞者是誰答是自性聞亦名知者聞 問此頓悟門  
以何為宗以何為旨以何為體以何為用答無念為  
宗妄心不起為旨以清淨為體以智為用問既言無  
念為宗未審無念者無何念答無念者無邪念非無  
正念問云何為邪念云何名正念念善念惡名為邪念不念  
邪念不念有無即名正念念善念惡名為邪念不念  
善惡名為正念乃至苦樂生滅取捨怨親憎愛並名  
邪念不念苦樂等即名正念問云何是正念念正念

者唯念菩提問菩提可得否答菩提不可得問既不可得云何唯念菩提答只如菩提假立名字實不可得亦無前後得者爲不可得故卽無有念只箇無念是名真念菩提無所念無所念者卽一切處無心是無所念只如上說如許種無念者皆是隨事方便假立名字皆是同一體無二無別但知一切處無心卽是無念也得無念時自然解脫 問云何行佛法答不行一切行卽名佛行亦名正行亦名聖行不行有無憎愛等是也太律卷五菩薩品云一切聖人不行於衆生行衆生不行如是聖行 問云何是正見答

見無所見卽名正見問云何名見無所見答見一切色時不起染著不染著者不起愛憎心卽名見無所見也若得見無所見時卽名佛眼更無別眼若見一切色時起愛憎者卽名有所見有所見者卽是衆生眼更無別眼作衆生眼乃至諸根亦復如是 問旣言以智爲用者云何爲用答知二性空卽是解脫知二性不空不得解脫是名爲智亦名了邪正亦名識體用二性空卽是體知二性空卽是解脫更不生疑卽名爲用言二性空者不生有無善惡愛憎名二性空問此門從何而入答從檀波羅蜜入問佛說六波

羅蜜是菩薩行何故獨說檀波羅蜜云何具足而得入也答迷人不解五度皆因檀度生但修檀度即六度悉皆具足問何因緣故名爲檀度答檀者名爲布施問布施何物答布施却二性問云何是二性答布施却善惡性布施却有無性愛憎性空不空性定不定性淨不淨性一切悉皆施却即得二性空若得二性空時亦不得作二性空想亦不得作念有施想即是真行檀波羅蜜名萬緣俱絕萬緣俱絕者即一切法性空是也法性空者即一切處無心是若得一切處無心時即無有一相可得何以故爲自性空故無

一相可得無一相可得者即是實相實相者即是如來妙色身相也金剛經云離一切諸相即名諸佛問佛說六波羅蜜今云何說一即能具足願說一具六法之因答思益經云網明尊謂梵天言若菩薩捨一切煩惱名檀波羅蜜即是布施於諸法無所延名尸羅波羅蜜即是持戒於諸法無所傷名羸提波羅蜜即是忍辱於諸法離相名毘離耶波羅蜜即是精進於諸法無所住名禪波羅蜜即是禪定於諸法無戲論名般若波羅蜜即是智慧是名六法今更名六法不異一捨二無起三無念四離相五無住六無戲論



如是六法隨事方便假立名字至於妙理無二無別  
但知一捨卽一切捨無起卽一切無起迷途不契悉  
謂有差愚者滯其法數之中卽長輪生死告汝學人  
但修檀之法卽萬法周圓况於五法豈不具耶 問  
三學等用何者是三學云何是等用答三學者戒定  
慧是也問其義云何是戒定慧答清淨無染是戒知  
心不動對境寂然是定知心不動時不生不動想知  
心清淨時不生清淨想乃至善惡皆能分別於中無  
染得自在者是名爲慧也若知戒定慧體俱不可得  
時卽無分別者卽同一體是名三學等用 問若心

住淨時不是著淨否答得住淨時不作住淨想是不  
著淨問心住空時不是著空否答若作空想卽名著  
空問若心得住無住處時不是著無住處否答汝若  
欲了無所住心時心莫思量一切物一切善惡都莫  
思量過去事已過去而莫思量過去心卽絕卽名無  
過去事未來事未至莫願莫求未來心自絕卽名無  
未來事現在事已現在於一切事但知無著無著者  
不起憎愛心卽是無著現在心自絕卽名無現在事  
三世不攝亦名無三世也心若起去時卽莫隨去去  
心自絕若住時亦莫隨住住心自絕卽無住心卽是

住無住處也若了了自知住在住時只物住亦無住處亦無無住處也若自了了知心不住一切處即名了了見本心也亦名了了見性也只箇不住一切處心者即是佛心亦名解脫心亦名菩提心亦名無生心亦名色性空經云證無生法忍是也汝若未得如是之時努力努力勤加用功功成自會所以會者一切處無心即是會言無心者無假而真也假者愛憎心是也真者無愛憎心是也但無憎愛心即是二性空二性空者自然解脫也 問爲只坐用行時亦得爲用否答今言用功者不獨言坐乃至行住坐卧所

造運爲一切時中常用無間即名常住也 問方廣經云五種法身一實相法身二功德法身三法性法身四應化法身五虛空法身於自己身何者是答知心不壞是實相法身知心含萬像功德法身知心無心是法性法身隨根應說是應化法身知心無形不可得是虛空法身若了此義者即知無證也無得無證者即是證佛法法身若有證有得以爲證者即邪見增上慢人也名爲外道何以故維摩經云舍利弗問天女曰汝何所得何所證辯乃得如是天女答曰我無得無證乃得如是若有得有證即於佛法中

爲增上慢人也。問經云等覺妙覺云何是等覺云何是妙覺答卽色卽空名爲等覺二性空故名爲妙覺又云無覺無無覺名爲妙覺也問等覺與妙覺爲別爲不別答爲隨事方便假立二名本體是一無二無別乃至一切法皆然也。問金剛經云無法可說是名說法其義云何答般若體畢竟清淨無有一物可得是名無法可說卽於般若空寂體中具恒沙之用卽無事不知是名說法故云無法可說是名說法問若有善男子善女人受持讀誦此經若爲人輕賤是人先世罪業應墮惡道以今世人輕賤故先世罪

業卽爲消滅當得阿耨多羅三藐三菩提其義云何答只如有人未遇大善知識唯造惡業清淨本心被三毒無明所覆不能顯了故云爲人輕賤也以今世人輕賤者卽是今日發心求佛道爲無明滅盡三毒不生卽本心明朗更無亂念諸惡永滅故以今世人輕賤也無明滅盡亂念不生自然解脫故云當得菩提卽發心時名爲今世非隔生也又如來五眼者云何答見色清淨名爲肉眼見體清淨名爲天眼於諸色境乃至善惡悉能微細分別無所染著於中自在名爲慧眼見無所見名爲法眼無見無見名爲佛

眼又大乘最上乘者其義云何答大乘者是菩薩乘最上乘者是佛乘問云何修而得此乘答修菩薩乘者即是大乘證菩薩乘更不起觀至無修處湛然常寂不增不減名最上乘即是佛乘也 問涅槃經云定多慧少不離無明定少慧多增長邪見定慧等故即名解脫其義如何答對一切善惡悉能分別是慧於所分別之處不起愛憎不隨所染是宗即是定慧等用也又問無言無說即名為定正言說之時得名定否答今言定者不論說與不說常定何以故為用定性言說分別時即言說分別亦定若以空心觀色

即觀色時亦空若不觀色不言說不分別時亦空乃至見聞覺知亦復如是何以故為自性空即於一切處悉空空即無著無著即是等用為菩薩常用如是等空之法得至究竟故云定慧等者即名解脫也今更為汝譬喻顯示令汝惺惺得解斷疑譬如明鑑照像之時其明動否不也不照時亦動否不也何以故為明鑑用無情明照所以照時不動不照亦不動何以故為無情之中無有動者亦無不動者又如日光照世之時其光動否不也若不照時動否不也何以故為光無情故用無情光照所以照時不動不照亦

不動照者是慧不動者是定菩薩用是定慧等法得  
三菩提故云定慧等用卽是解脫也今言無情者無  
凡情非無聖情也問云何是凡情云何是聖情答若  
起一性卽是凡情二性空故卽是聖情 問經云言  
語道斷心行處滅其義如何答以言顯義得義言絕  
義卽是空空卽是道道卽是絕言故云言語道斷謂  
得義實際更不起觀不起觀故卽是無生以無生故  
卽一切色性空色性空故卽萬緣俱絕萬緣俱絕者  
卽是心行處滅 問如如者云何答如如是不動義  
心真如故名如如也是知過去諸佛行此行亦得成

道現在佛行此行亦得成道未來佛亦行此行當得  
成道三世所修證道無異故名如如也維摩經云諸  
佛亦如也至於彌勒亦如也乃至一切衆生悉皆如  
也何以故爲佛性不斷有性故也 問卽色卽空卽  
凡卽聖是頓悟否答是問云何是卽色卽空云何是  
卽凡卽聖答心有染卽色心無染卽空心有染卽凡  
心無染卽聖又云真空妙有故卽色色不可得故卽  
空今言空者是色性自空非色滅空今言色者是空  
性自色非色體色也 問經云盡無盡法門如何答  
見聞無生是盡盡者諸漏盡無盡者於無生體中具

恒沙妙用隨時應現悉皆具足於本體中亦無損減  
是名無盡卽是無盡法門也問盡與無盡爲一爲別  
答體是一說卽有別問體旣是一云何說別答一者  
是說之體說是體之用爲隨事應用故云體同說別  
喻如天上一日下置種種盆器盛水一一器中皆有  
於日諸器中日悉皆圓滿與天上日亦無差別故云  
體同爲隨器立名卽有差別所以有別故云體同說  
卽有別所現諸日悉皆圓滿於上本日亦無損減故  
云無盡也 問經云不生不滅何法不生何法不滅  
答不善不生善法不滅問何者善何者不善答不善

者是染漏心善法者是無染漏心但無染無漏卽是  
不善不生得無染無漏時卽清淨圓明湛然常寂畢  
竟不遷是名善法不滅也此卽是不生不滅 問菩  
薩戒經云衆生受佛戒卽入諸佛位位同大覺已眞  
是諸佛子其義云何答佛戒者清淨心是也若有人  
發心修行清淨行得無所受心者名受佛戒也過去  
諸佛皆修清淨無受行得成佛道今有時人發心修  
無受清淨行者卽與佛功德等用無有異也故云入  
諸佛位也如是悟者與佛悟同故云位同大覺已眞  
是諸佛子從清淨心生智智清淨名爲諸佛子亦名

此佛子。問只是佛之與法爲是佛在先爲是法在先。若法在先法是何佛所說。若佛在先承何教而成道。答佛亦在法先亦在法後。問因何佛法先後。答若據寂滅法是法先佛後。若據文字法是佛先法後。何以故。一切諸佛皆因寂滅法而得成佛。卽是法先佛後。經云諸佛所師法也。得成道已然始廣說十二部經。引化衆生衆生承佛法教修行得成佛。卽是佛先法後也。問云何是說通宗不通。答言行相違卽是說通宗不通。問云何是宗通說亦通。答言行無差卽是說通宗亦通。問經云到不到。到之法云何。

答說到行不到。名爲到。不到行到。說不到。爲不到。到行說俱到。名爲到。到。問佛法不盡有爲。不住無爲。何者。是不盡有爲。何者。是不住無爲。答不盡有爲者。從初發心至菩提樹下。成等正覺後。至雙林入般涅槃。於中一切法悉皆不捨。卽是不盡有爲也。不住無爲者。雖修菩提涅槃無相無作。不以無相無作爲證。卽是不住無爲也。問爲有地獄。爲無地獄。答亦有亦無。問云何亦有亦無。答爲隨心所造一切惡業。卽有地獄。若心無染自性空。故卽無地獄。問受罪衆生有佛。

性否答亦同佛性問既有佛性正入地獄時佛性同  
入否答不同入問正入之時佛性復在何處答亦同  
入問既同入正入時衆生受罪佛性亦同受罪否答  
佛性雖隨衆生同入是衆生自受罪苦佛性元來不  
受問既同入因何不受答衆生者是有相有相者即  
有成壞佛性者是无相無相者即是空性也是故真  
空之性無有壞者喻如有人於空積薪薪自受壞空  
不受壞也空喻佛性薪喻衆生故云同入而不同受  
也 問轉八識成四智束四智成三身幾箇識共成  
一智幾箇識獨成一智答眼耳鼻舌身此五識共成

成所作智第六是意獨成妙觀察智第七心識獨成  
平等性智第八含藏識獨成大圓鏡智問此四智爲  
別爲同答體同名別問體既同云何名別答既隨事  
立名問一體之時何者是大圓鏡智答湛然空寂圓  
明不動即大圓鏡智能對諸塵不起愛憎即是二性  
空二性空即平等性智能入諸根境界善能分別不  
起亂想而得自在即是妙觀察智能令諸根隨事應  
用悉入正受無二相者即是成所作智問束四智成  
三身者幾箇智共成一身幾箇智獨成一身答大圓  
鏡智獨成法身平等性智獨成報身妙觀察智與成



所作智共成化身此三身亦假立名字分別只令未  
解者看若了此理亦無三身應用何以故為體性無  
相從無住本而立亦無無住本 問云何是見佛真  
身答不見有無即是見佛真身問云何不見有無即  
是見佛真身答有因無立無因有顯本不立有無亦  
不存既不存無有從何得有之與無相因如有既相  
因而有悉是生滅也但離此二見即是見佛真身問  
只如有無尚不可交建立真身復從何而立答為有  
問故若無問時真身之名亦不可立何以故譬如明  
鏡若對物像時即現像若不對像時終不見像 問

云何是常不離佛答心無起滅對境寂然一切時中  
畢竟空寂即是常不離佛 問何者是無為法答有  
為是問今問無為法因何答有為是答有因無立無  
因有顯本不立有無從何生若論真無為者即不取  
有為不取無為是真無為法也何以故經云若取法  
相即著我人若取非法相即著我人是故不應取法  
不應取非法即是取真法也若了此理即真解脫即  
會不二法門 問何者是中道義答邊義是問今問  
中道因何答邊義是答邊因中立中因邊生本若無  
邊中從何有今言中者因邊始有故知中之與邊相

因而立悉是無常色受想行識亦復如是 問何名  
五陰答對色染色隨色受生名爲色陰爲領納入八  
風好集邪信卽隨領受中生名爲受陰迷心取想隨  
想受生名爲想陰結集諸行隨行受生名爲行陰於  
平等體妄起分別繫著虛識受生名爲識陰故云五  
陰 問經云二十五有何者是答受後有身是也後  
有身者卽六道受生也爲衆生現世心迷好結諸業  
後卽隨業受生故云後有也世若有人志修究竟解  
脫證無生法忍者卽永離三界不受後有不<sub>レ</sub>受後有  
者卽證法身法身者卽是佛身問二十五有名云何

有十惡十善五陰是問云何是十惡十善答十惡殺  
盜媾妄言綺語兩舌惡口乃至貪瞋邪見此名十惡  
十善者但不行十惡卽是也 問上說無念猶未盡  
決答無念者一切處無心是無一切境界無餘思求  
是對諸境色永無起動是卽無念無念者是名真念  
也若以念爲念者卽是邪念非爲正念何以故經云  
若教人六念名爲非念有六念名爲邪念無六念者  
卽真念經云善男子我等住於無念法中得如是金  
色三十一相放大光明照無餘世界不可思議功德  
佛說之猶不盡何況餘來能知也得無念者六根無

染故自然得入諸佛知見得如是者即名佛藏亦名  
法藏即能一切佛一切法何以故為無念故經云一  
切諸佛等皆從此經出問即稱無念入佛知見復從  
何立答從無念立何以故經云從無住本立一切法  
又云喻如明鑑鑑中雖無像而能現萬像何以故為  
鑑明故能現萬像學人為心無染故妄念不生我人  
心滅畢竟清淨以清淨故能生無量知見頓悟者不  
離此生即得解脫何以知之譬如師子兒初生之時  
即真師子修頓悟者亦復如是即修之時即入佛位  
如竹春生筍不離於春即與母齊等無有異何以故

為心空故修頓悟者亦復如是為頓除妄念永絕我  
人畢竟空寂即與佛齊等無有異故云即凡即聖也  
修頓悟者不離此身即超三界經云不壞世間而超  
世間不捨煩惱而入涅槃不修頓悟者猶如野干隨  
逐師子經百千劫終不得成師子又問真如之性  
為實空為實不空若言不空即是有相若言空者即  
是斷滅一切眾生當依何修而得解脫答真如之性  
亦空亦不空何以故真如妙體無形無相不可得也  
是名亦空然於空無相體中具足恒沙之用即無事  
不應是名亦不空經云解一即千從迷一即萬惑若

人守一萬事畢是悟道之妙也經云森羅及萬象一  
法之所印云何一法中而生種種見如此功業由行  
爲本若不降心依文取證無有是處自誑誑他彼此  
俱墜努力努力細細審之只是事來不受一切處無  
心得如是者卽入涅槃證無生法忍亦名不二法門  
亦名無諍亦名一行三昧何以故畢竟清淨無我人  
故不起愛憎是一性空是無所見卽是真如無得之  
辯此論不傳無信唯傳同見同行當觀前人有誠信  
心堪任不退者如是之人乃可爲說示之令悟吾作  
此論爲有緣人非求名利只如諸佛所說千經萬論

只爲衆生迷故心行不同隨邪應說卽有差別如論  
究竟解脫理者只是事來不受一切處無心永寂如  
空畢竟清淨自然解脫汝莫求虛名口說真如心似  
猿猴卽言行相違名爲自誑當墮惡道莫求一世虛  
名快樂不覺長劫受殃努力努力衆生自度佛不能  
度若佛能度衆生時過去諸佛如微塵數一切衆生  
總應度盡何故我等至今流浪生死不得成佛當知  
衆生自度佛不能度努力努力自修莫倚他佛力經  
云夫求法者不著佛求問於來世中多有雜學之  
徒云何共住答但和其光不同其業同處不同住經

云隨流而性常也。只如學道者，自爲大事，因緣解脫之事，俱勿輕未學。故彼如佛不高，已德不疾，彼能自察於行，不舉他過於一切處，悉無妨礙，自然快樂也。卽說偈曰：

忍辱第一道

先須除我人

事來無所受

卽眞菩提身

金剛經云：菩薩通達無我法者，如來說名眞是菩薩。重說偈曰：

我今意况大好

他人罵時無惱

無言不說是非

涅槃生死同道

識達自家本宗  
一切妄想分別  
寄言凡夫末代  
我今意况大寬  
從容自在解脫  
終日無言寂寞  
自然逍遙見道  
我今意况大奇  
榮華總是虛誑  
道逢世人懶語

猶來無有青卓  
將知世人不了  
除却心中藁草  
不語無事心安  
東西去易不難  
念念向理思看  
生死定不相干  
不向世上侵期  
弊衣鹿食充飢  
世人咸說我癡

外現澄澄暗鈍

心中明若瑠璃

默契羅睺密行

非汝凡夫所知

吾恐汝等不會了真解脫理再示汝等 問維摩經云欲得淨土當淨其心云何是淨心答以畢竟淨爲淨問云何是畢竟淨爲淨答無淨無淨即是畢竟淨問云何是無淨無淨答一切處無心是淨得淨之時不得作淨想卽名無淨也得無淨時亦不得作無淨想卽是無淨也 問修道者以何爲證答畢竟證爲證問云何是畢竟證答無證無證是名畢竟證問云何是無證云何是無證答於外不染色

聲等於內不起妄念心得如是者卽名爲證得證之時不得作證想卽名無證也得此無證之時亦不得作無證想卽名無證也 問云何是解脫心答無解脫心亦無無解脫心卽名真解脫也經云法尚應捨何況非法法者是有非法是無也但不取有無卽真解脫 問云何得道答以畢竟得爲得問云何是畢竟得答無得無得是名畢竟得 問云何是畢竟空答無空無空卽名畢竟空 問云何是真如定答無定無定卽名真如定經云無有定法名阿耨多羅三藐三菩提亦無定法如來可說經云雖修

空不以空爲證不得作空想卽是也雖修定不以定爲證不得作定想卽是也雖得定不以淨爲證不得作淨想卽是也若得定得淨得一切處無心之時卽作得如是想者皆是妄想卽被繫縛不名解脫若得如是之時了了自知得自在卽不得將此爲證亦不得作如是想時得解脫經云若起精進心是妄非精進也若能心不妄精進無有涯問云何是中道答無中間亦無一邊卽中道也問云何是一邊答爲有彼心有此心卽是一邊問云何名彼心此心答外縛色聲名爲彼心內起妄念名爲此心若於外不染色

卽名無彼心內不生妄念卽名無此心彼此二邊也心旣無一邊中亦何有哉得如是者卽名中道真如來道如來道者卽一切覺人解脫也經云虛空無中邊諸佛身亦然然一切色空者卽一切處無心也一切處無心者卽一切色性空一義無別亦名色空亦名色無法也汝若離一切處無心得菩提解脫涅槃寂滅禪定見性者非也一切處無心者卽修菩提解脫涅槃寂滅禪定乃至六度皆見性處何以故金剛經云無有少法可得是名阿耨多羅三藐三菩提問若有修一切諸行具足成就得受記否答不得問

若以一切法無修得成就得受記否答不得問若修  
麼時當以何法而得受記答不以有行亦不以無行  
即得受記何以故維摩經云諸行性相悉皆無常汝  
但一切處無心即無諸行亦無無行即名受記所言  
一切處無心者無憎愛心是無憎愛者見好事不起  
愛心即名無愛心也見惡事亦不起憎心即名無憎  
心也無憎愛者即名無染心即是色性空也色性空  
者即是萬緣俱絕萬緣俱絕者自然解脫汝細看之  
若未惺惺了時即須早問勿使空度汝等若依此教  
不解脫者吾即終身為汝受大地獄吾若誰汝者吾

當所生處為師子虎狼所食汝若不依教自不勤修  
則不知也一失人身萬劫不復努力努力

大珠慧海禪師頓悟入道要門論終

### 志公藥方

志公者即寶誌和尚也梁武帝特尊崇之勅謚妙  
覺大師其畧傳見于傳燈錄二十七卷○此藥方  
出于禪林諸祖偈頌之中

梁武帝問志公和尚如何修行得永劫不失人身志  
公答曰貧道有一藥方往五蘊山中採取

不瞋心一具 常歡喜二兩 慈悲行三寸



忍辱根四極 智慧性五升 精進意六合  
除煩惱七顆 善知識八分

右件藥用聰明刀向平等砧上細剉去却人我根入  
無礙臼中以金剛杵擣一千下用波羅蜜爲丸每  
日取八功德水服一丸即得永劫不失人身

服此藥忌口 少語第一寶 忍辱無價珍

莫說他人過 終歸自損身 罵他還自罵

瞋他還自瞋 譬如木中火 鑽出自燒身

武帝又問如何得成佛志公答曰

知無常 解大理 敬三寶 存終始 好事行

惡事止 自取非 與他是 行平等 無彼此

莫損人 莫利己 除貪瞋 常歡喜 若覓佛

祇者是

### 忠國師對御

南陽慧忠國師者越州諸暨人也姓冉氏自隨六  
祖親受中心印居南陽白崖山黨子谷四十餘年未  
曾下山道行聞于帝里唐肅宗皇帝上元二年勅  
中使孫朝進資詔徵赴京待以師禮

肅宗皇帝問忠國師云朕要設齋布施每聞僧尼間  
無戒德如何卽是國師答曰荆山有玉尚雜塵沙麗

水有金寧無瓦礫土木作成羅漢敬之福生銅鐵鑄成金容毀之有罪禮非玉帛不表樂非鐘鼓不傳但供養泥龍自有真龍降雨供養凡僧自有真僧降福陛下不忘靈山囑付方母輕僧慢法也帝云朕今後見小沙彌如同佛想耳

誌公和尚十四科頌 總六言句也

菩提煩惱不二

衆生不解修道便欲斷除煩惱煩惱本來空寂將道更欲覓道一念之心卽是何須別處尋討大道祇在目前迷倒愚人不了佛性天真自然亦無因緣修造

不識三毒虛假妄執浮沈生老昔時迷日爲晚今日始覺非早

持犯不二

丈夫運用無礙不爲戒律所制持犯本自無生愚人被他禁繫智者造作皆空聲聞觸途爲滯木土肉眼圓通二乘天眼有翳空中妄執有無不達色心無礙菩薩與俗同居清淨曾無染世愚人貪著涅槃智者生死實際法性本無言說緣起畧爲茲偈百歲無智小兒小兒有智百歲

佛與衆生不二

衆生與佛無殊大智不異於愚何須向外求寶身田  
自有明珠正道邪道不一了知凡聖同途迷悟本無  
差別涅槃生死一如究竟攀緣空寂惟求意想清虛  
無有一法可得條然自入無餘

事理不二

心王自在條然法性本無十纏一切無非佛事何須  
攝念坐禪妄想本來空寂不用斷除攀緣智者無心  
可得自然無爭無喧不識無爲大道何時得證幽玄  
佛與衆生一種衆生卽是世尊凡夫妄生分別無中  
執有迷奔了達貪瞋空寂何處不是眞門

靜亂不二

聲聞厭喧求靜猶如棄麪求餅餅卽從來是麵造作  
隨人百變煩惱卽是菩提無心卽是無境生死不異  
涅槃貪瞋如焰如影智者無心求佛愚人執邪執正  
徒勞空過一生不見如來妙頂了達嬉慾性空鑊湯  
爐炭自冷

善惡不二

我自身心快樂條然無善無惡法身自在無方觸自  
無非正覺六塵本來空寂凡夫妄生執著涅槃生死  
平等四海阿誰厚薄無爲大道自然不用將心畫度

菩薩散誕虛通所作常含妙覺聲聞執法坐禪如蠶吐絲自縛法性本來圓明病愈何須執藥了知諸法平等儵然清虛快樂

色空不二

法性本無青黃衆生謾造文章吾我說他止觀自意擾擾顛狂不識圓通妙理何時得會真常自疾不能治療却教他人藥方外看將爲是善心內猶若豺狼愚人畏其地獄智者不樂天堂對境心常不起舉足皆是道場佛與衆生不二衆生自作分張若欲除却三毒迢迢不離災殃智者知心是佛愚人樂往西方

生死不二

世間諸法如幻生死猶若雷電法身自在圓通出入山河無間顛倒妄想本空般若無迷無亂三毒本自解脫何須攝念禪觀只爲愚人不了從他戒律決斷不識寂滅真如何時得登彼岸智者無惡可斷運用隨心合散法性本來空寂不爲生死所絆若欲斷除煩惱此是無明癡漢煩惱卽是菩提何用別求禪觀實際無佛無魔心體無形無段

斷除不二

丈夫運用堂堂逍遙自在無妨一切不能爲害堅固

猶如金剛不著一邊中道脩然非斷非常五欲貪瞋  
 是佛地獄不異天堂愚人妄生分別流浪生死猖狂  
 智者達色無礙聲聞無不怛惶法性本無瑕翳眾生  
 妄執青黃如來引接迷愚或說地獄天堂彌勒身中  
 自有何須別處思量棄却真如佛像此人即是顛狂  
 聲聞心中不了唯只趁逐言章言章本非真道轉加  
 鬪爭剛強心裏蚯蚓螻蛄螻蛄螻蛄螻蛄螻蛄螻蛄  
 取義何時得會真常死入無間地獄神識枉受災殃  
 真俗不二

法師說法極好心中不離煩惱口談文字化他轉更

增他生老真妄本來不二凡夫棄妄覓道四衆雲集  
 聽講高坐論義浩浩南坐北坐相爭四衆為言為好  
 雖然口談甘露心裏尋常枯燥自己元無一錢日夜  
 數他珍寶恰似無智愚人棄却真金擔艸心中三毒  
 不捨未審何時得道

解縛不二

律師持律自縛自縛亦能縛他外作威儀恬靜心內  
 恰似洪波不駕生死船筏如何度得愛河不解真宗  
 正理邪見言辭繁多有比丘犯律便却往問優波  
 優波依律說罪轉增比丘網羅方丈室中居士維摩

便即來呵優波默然無對淨名說法無過而彼戒性  
如空不在內外娑婆勸除生滅不肯忽悟還同釋迦  
境照不二

禪師體離無明煩惱從何處生地獄天堂一相涅槃  
生死空名亦無貪瞋可斷亦無佛道可成衆生與佛  
平等自然聖智惺惺不爲六塵所染句句獨契無生  
正覺一念玄解三世坦然皆平非法非律自制儵然  
真入圓成絕此四句百非如空無作無依  
運用無礙

我今滔滔自在不羨公王卿宰四時猶若金剛苦樂

心常不改法寶喻於須彌智慧廣於江海不爲八風  
所牽亦無精進懈怠任性浮沈若顛散誕縱橫自在  
遮莫刀劍臨頭我自安然不采

迷悟不二

迷時以空爲色悟卽以色爲空迷悟本無差別色空  
究竟還同愚人喚南作北智者達無西東欲覓如來  
妙理常在一念之中陽燄本非其水渴鹿狂趁忽忽  
自身虛假不實將空更欲覓空世人迷倒至甚如犬  
吠雷吼吼

天台大靜禪師坐禪銘

每當夜坐，心念紛飛，但將紛飛之心，以究紛飛之處，究之無處，則紛飛之念何存？返究究心，則能究之心，安在能照之智本空，所緣之境亦寂寂而非寂者，蓋無能寂之人也。照而非照者，蓋無能照之境也。境智俱泯，心念宛然，外不尋知，內不住定，二途俱泯，一性怡然。此乃還源之要道也。

天衣愍云：坐禪切忌瞋睡，默運自己，羣智。

禪海探珠要訣集

第一輯

終

○

追於第二輯可出信心銘證道銘等要篇

禪海探珠要訣集上木費之內金五拾圓有志助刻者芳名如左

一金貳拾五圓

福岡大道會會員諸君

一金參圓

博多 太田清藏君

一金參圓

志免村 清原德郎君

一金貳圓

某有志二名ヨリ

一金壹圓

博多 城戶賢路君

一金壹圓

同 下澤善太郎君

一金壹圓

同 太田五三郎君

一金壹圓

同 太田勘太郎君

一金貳圓 博多 井上侃齋君

一金參圓 明光寺住職 石城松童君

一金壹圓 安國寺住職 吉井憲隆君

一金壹圓 喜久寺住職 甘蔗太瑞君

一金壹圓 在佛國 岩倉某君

一金壹圓 博多 永野甚次郎君

一金壹圓 同 增崎嘉吉君

通計金四拾七圓

但不足參圓及雜費等一切寶山負擔焉

明治三十四年十月穀旦

明治廿五年二月十五日印刷  
同 年二月廿五日發行



編纂者

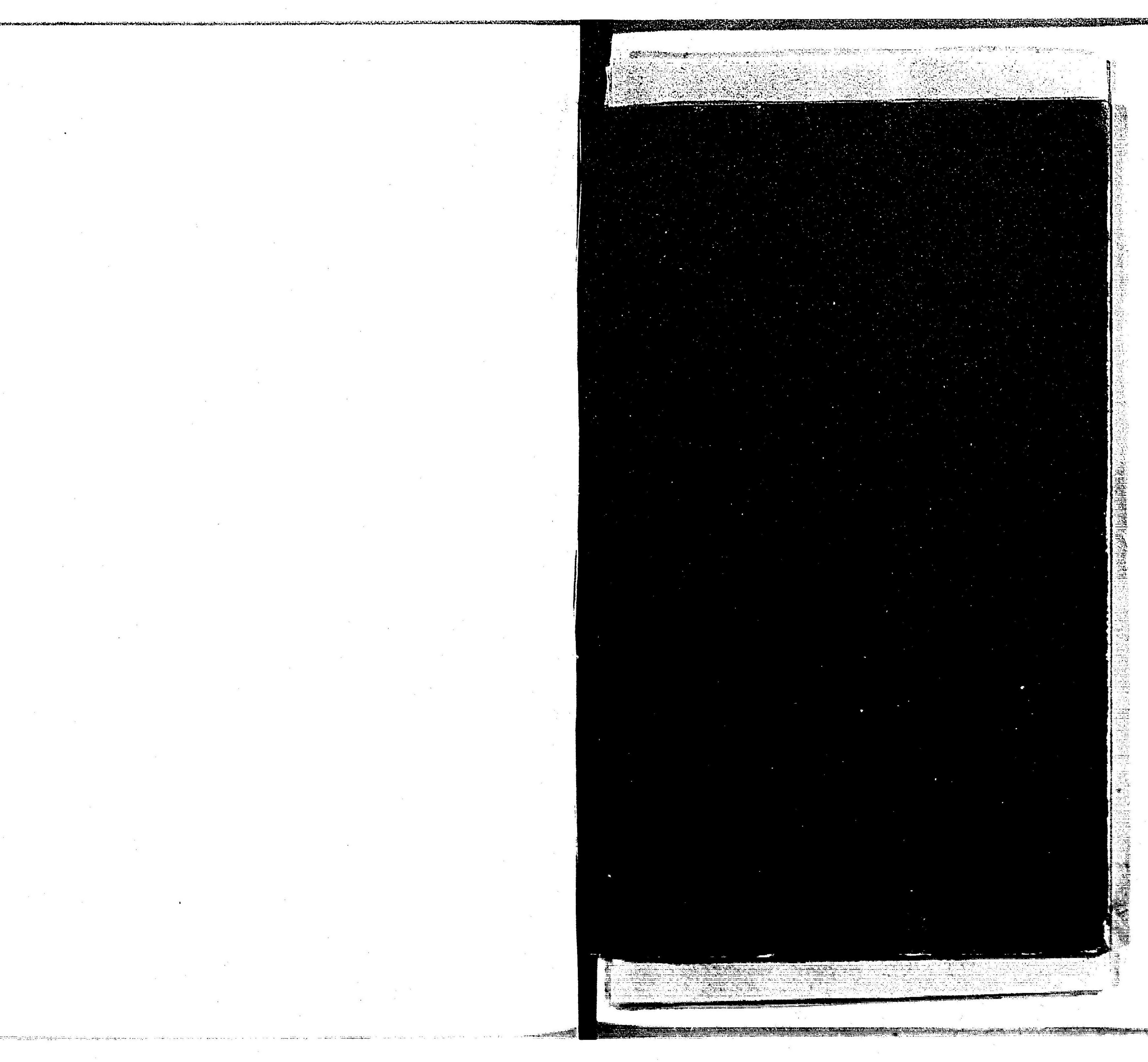
寶山梵成  
住前博多

發行兼  
印刷者

小川多九衛門  
京都市下京區六角寺町西入八百屋町廿四番戶

187  
210





019582-000-6

187-210

禅海探珠要訣集

宝山 梵成/編

M35.2

ABG-0356

