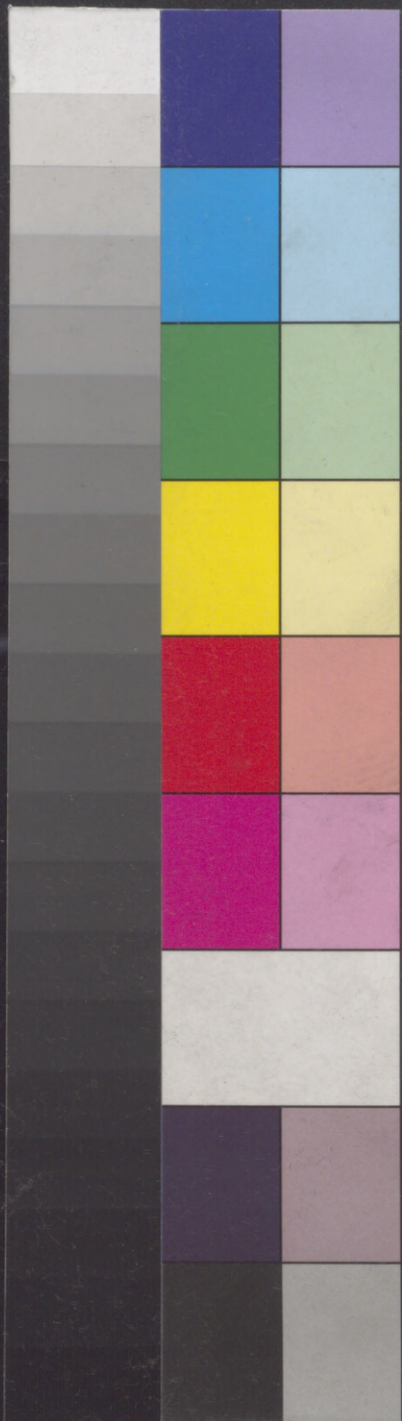
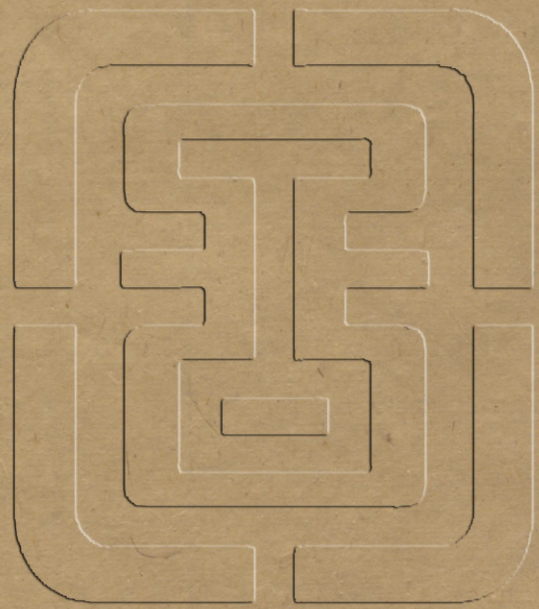
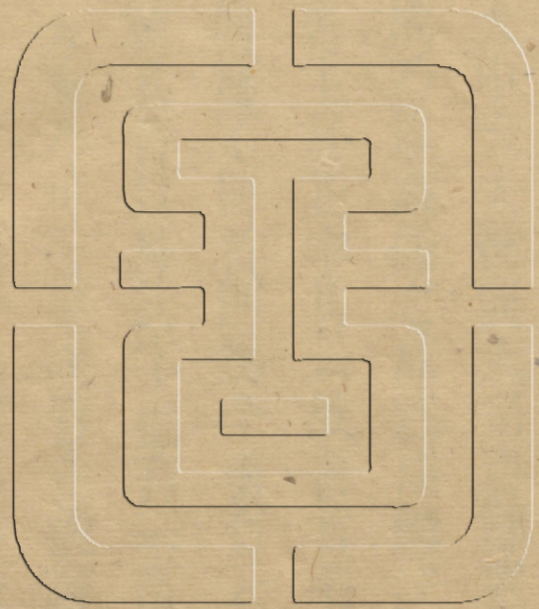
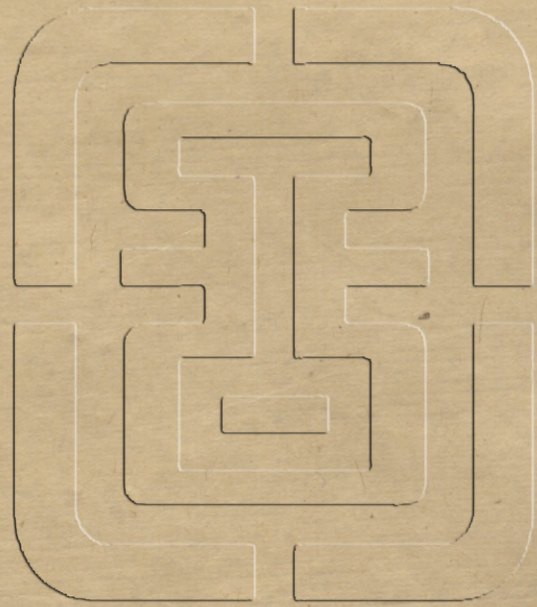


Centimetres
TIFFEN Color Control Patches © The Tiffen Company, 2007

Blue Cyan Green Yellow Red Magenta White 3/Color Black







周禮注疏校勘記序

有杜子春之周禮有二鄭之周禮有後鄭之周禮周禮出山巖
屋壁間劉歆始知爲周公之書而讀之其徒杜子春乃能略識
其字建武以後大中大夫鄭興大司農鄭眾皆以周禮解詁著
而大司農鄭康成乃集諸儒之成爲周禮注蓋經文古字不可
讀故四家之學皆主於正字其云故書者謂初獻於祕府所藏
之本也其民間傳寫不同者則爲今書有云讀如者比擬其音
也有云讀爲者就其音以易其字也有云當爲者定其字之誤
也三例既定而大義乃可言矣說皆在後鄭之注唐賈公彥等
作疏發揮殊未得其冝蔡元於此經舊有校本且合經注疏讀
之時闕見其一二因通校經注疏之譌字更屬武進監生臧庸

蒐校各本併及陸氏釋文元復定其是非凡言周制言漢學者
容有藉於此其目錄列於左方

引據各本目錄

單經本

唐石經周禮十二卷 每官分下篇醫師起為天官下載師起為地官下大司樂起為春官下司士起為夏官下布憲起為秋官下玉人起為冬官下

石經考文提要周禮一卷

經注本

經典釋文周禮音義二卷

錢孫保所藏宋本周禮注十二卷

宋槧小字本附載音義春官夏官冬官余仁仲本天地二官別一宋本秋官以俗本校補非佳者臧庸據宋刻大字本秋官二卷校補

嘉靖本周禮注十二卷

分卷及款式悉與唐石經同每頁十六行每行十七字卷一末記經四千二百

五十九字注八千五百一十二字卷二經三千六百八十八字注一萬三百五十七字卷三經五千五百六十六字注八千四百一十四字卷四經四千五百一十八字注一萬二千六百六十六字卷五經四千七百七十九字注一萬二千三百三十六字卷六經四千五百五十四字注一萬七千九百九十一字卷七經三千六百一十五字注七千四百三十二字卷八經三千五百二十八字注七千三百八十三字卷九經四千二百六十二字注七千五百二十

十字卷十經三千九百八十七字注八千七百三十三字卷十一經三千五百六十二字注七千六十三字卷十二經三千五百七十四字注七千二百二十四字按此不附音義而勝於宋槧余氏岳氏等本當是依北宋所傳古本也

注疏本

惠校本周禮注疏四十二卷

盧文昭曰東吳惠士奇暨子棟以宋注疏本校疏以余氏萬卷堂本

注疏本

校經注音義書於毛氏本何焯云康熙丙戌見內府宋板元修

注疏本粗校一過惠棟云盧見曾嘗得宋槧余仁仲周禮經注校閱一過書共十二卷卷一之末記肆阡貳伯伍拾陸字注捌

阡伍伯肆拾叁字音義叁阡陸拾壹字余氏刊于萬卷堂卷二

阮宮保周禮校勘記序 庚申補刊

經參阡陸伯捌拾字注壹萬參伯伍拾壹字音義參阡貳伯參拾貳字仁仲比技記卷三記經伍阡伍拾伍字注捌阡肆伯貳拾捌字音義壹阡玖伯廿壹字余仁仲刊于家塾卷四記經肆阡柒伯貳拾柒字注壹萬貳伯肆拾貳字音義貳阡柒伯伍拾柒字注壹萬貳阡參伯捌拾參捌字卷五記經肆阡柒伯柒拾陸字注壹萬貳阡參伯捌拾參字音義參阡肆拾壹字卷六記經肆阡伍拾伍字余氏刊于萬卷堂卷七記經參阡陸伯壹拾貳字注柒阡肆伯參拾捌字音義貳阡貳伯捌拾陸字卷八記經參阡伍伯貳拾伍字注柒阡肆伯玖拾字音義貳阡伍伯拾柒拾字注柒阡參拾口字音義口阡參拾壹字余仁仲刊于家塾

閩本周禮注疏四十二卷

監本周禮注疏四十二卷

毛本周禮注疏四十二卷

引用諸家

周禮注疏正誤十卷

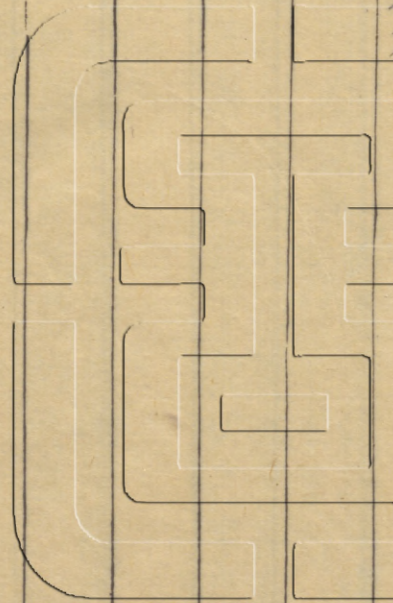
嘉善浦鏗撰

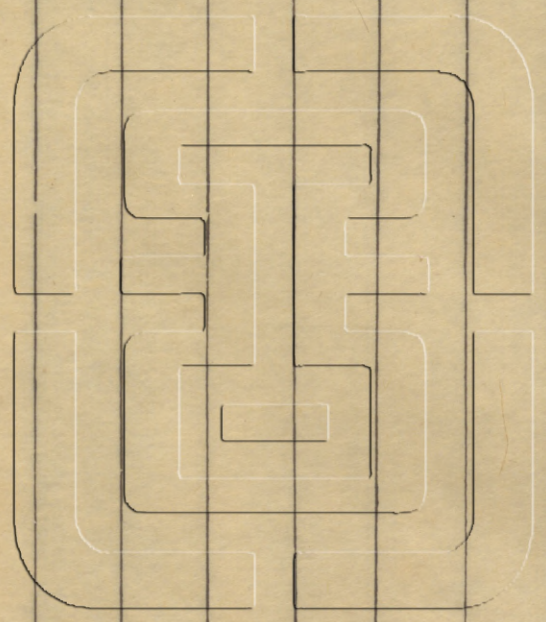
禮說十四卷

東吳惠士奇撰天官二卷地官三卷春官四卷夏官二卷秋官二卷考工記一卷

周禮漢讀考六卷

金壇段玉裁撰每官為一卷





皇清經解卷八百五十

學海堂

十三經注疏校勘記

儀徵阮宮保元著

周禮正義序惠校本作周禮疏序當從之盧文弨曰東吳惠半農名士奇暨子定字名棟以宋本校正疏以余氏萬卷堂本校經注音義今均稱惠校本云

唐朝散大夫閩本監本同毛本朝散改散騎

臣賈公彥等奉勅撰姓名下俱空一格又勅字提行閩監本同毛本并為一行

其刻日浦鏗云曰誤日○按緯書古奧其刻日三字未得其注解未必為王佺切之字也今本易緯通卦驗日作白

昌之成禮記禮運正義引易緯作昌之成運○按此用靈成經為韻語通乃衍文也

拒燧皇浦鏗云拒衍

斗機云浦鏗云疑作運斗樞

則其間九皇六十四民案小學紺珠氏族類作六十四氏。按民是也。春官都宗人注九皇六十四民古本皆作民俗本。作氏者誤。都宗人疏云按史九皇六十四民並是上古無名號之君。既無名號則古史謂之民宜也。

為鳥師而鳥名閩監毛本為上行故

並為官長監毛本同閩本改官文

以後代官況之閩監毛本況改况非下準此

使重為句芒毛本芒誤茫

帝少皞之號也案杜注無帝字此衍

重黎為高辛氏火正案鄭語云夫黎為高辛氏火正

以餘官約之毛本約誤紀

重黎之天地官閩監毛本黎作黎

疇咨若時登庸毛本咨誤資

序周禮廢興所見閩本闕此篇

昔仲尼沒監本尼作尼惠校本沒作沒下同

乃知其周公致大平之迹監本大改太

又以經書記轉相證明為解案轉當作傳

向輒條其篇目惠校本輒作輒

歆於是摠羣書監本摠改總

庶成此家世所訓也盧文昭云舊本此下皆圈隔非此段皆康成序

故林孝存以為惠棟云漢書及鄭志皆作臨案王制正義亦作臨廣韻臨下云又姓

附釋音周禮註疏卷第一閩監毛本刪附釋音三字此本

博士兼太子中允贈齊州刺史吳縣開國男臣陸德明釋文閩本亦如是後刻改為漢鄭氏註唐賈公彥疏陸德明阮宮保周禮校勘記

釋文毛本承之無陸德明釋文五字監本又兼列明國子監奉勅較刊奉旨重修職名

周禮卷第一 此本刪此題閩監毛本同唐石經宋余仁仲本明嘉靖翻刻宋本皆有之

天官冢宰第一 唐石經余本嘉靖本同此本及閩監毛本冢誤冢下同

亦所以摠御衆官 閩本摠改摠監毛本改摠非下準此

下註對大宰 監毛本同閩本註作注是也通書準此

天事又並入於春官者 惠校本無又此衍

各取一邊為義 閩監毛本各誤名

故云第一也鄭氏者 惠校本云作為閩監毛本割鄭氏者云云一段附鄭氏注之下

鄭冲之孫 閩本冲作冲案後漢書本傳云八世祖崇此誤記

或言傳 惠校本言作云

周禮 鄭氏註 監本同岳本毛本刪周禮二字閩本註作注與唐石經宋本余本嘉靖本合此從言非又宋本

余本嘉靖本此五字列天官冢宰第一下唐石經鄭氏注三字另行○按凡標題必先云天官冢宰第一次云周禮次云鄭氏注小題在上大題在下古經典皆然今本多割裂舛錯

使居雒邑 釋文雒水名也本作洛後漢都洛陽改為雒段玉裁漢讀考云豫州之川字作雒雍州之浸字作洛

自魏以前劃然分別魏文帝始亂之其詳見尚書古文撰異

辯四方正宮廟之位 閩監毛本同案辯當作辨下辨方正位疏皆作辨賈疏或本作辯此其改

之未盡者

作新大邑于東國洛 閩監本同毛本于改於非下引尚書準此

周公於政不均 孫志祖云案大司徒大司樂疏並引注云周公為其於政不均是也此疑脫為其二

字

下文大宰之職 毛本大改太非

使居雒邑治天下者 閩本同監本雒改洛非毛本先作洛後改雒按此引注當作雒疏文蓋用

皇清經解卷之五十一 阮宮保周禮校勘記 三 庚申補刊

洛字

四時交者 毛本交誤郊案當作四時之所交者

辨方正位 唐石經諸本同釋文辨本亦作辯

置塾以縣視以景 余本嘉靖本毛本塾作塾釋文同惠校本疏申亦從塾此從執誤浦鏗云視當依本文作眠案記用古字作眠注改今字作視浦說非

大保朝至于雒 余本太作大下同今尚書雒改洛疏中同

鄭康成所存註者 毛本註作注下同

鄭少贛 閩監毛本贛作贛非

然後從傍以水望縣 閩本同監毛本傍作旁

太保朝至于洛汭卜宅 浦鏗云汭衍

並冬官考工記匠人文 閩監毛本冬誤各

家邑任稍地 毛本稍誤稍

一日人無主不散則亂 惠校本作百人無主此百字誤分爲一日二字盧文昭曰書大禹謨正義亦有百人無主不散則亂之語

又當立臣爲輔 惠校本無爲

庶民於之取中案尙書洪範云皇建其有極於下 案尙書復上文當衍讀庶民於之取中於下句絕

冢宰大宰也 余本嘉靖本毛本同閩本監本此下以釋文鄭云宰主也二十二字誤入注中

然不先均王國 惠校本先作言此誤當訂正

恐不兼諸侯 惠校本恐作悉此誤

言百則三百六十亦一也 惠校本無亦此衍當刪

治官之屬 唐石經余本屬作屬

旅下士三十有二人 唐石經三十作卅下二十作廿全書同

不釋唯指此一經至旅下士三十有二人而已 閩本同誤也監毛本

釋改得當據以訂正惠校本作不得惟

以詔王及冢宰廢置 毛本王誤玉

贊玉几玉爵 監本几誤凡

史十有二人 毛本十有倒

腊人食醫之等府史俱無者 浦鏗云腊人食醫當是食醫疾醫之誤

此民給徭役者 閩本徭作徭載釋文徭音遙此本疏中云衛士亦給徭役作徭字又下宮正疏云徒四十八人給徭役此本閩本同作徭

胥讀如謂 段玉裁周禮漢讀考云說文謂知也凡易其本字日讀為此讀為各本作讀如誤也大行人注胥讀為謂象謂謂象之有才知者也可據以正此矣

如今待曹伍伯傳吏朝也 浦鏗云侍誤待

腊人之類 惠校本腊人上有鼈人此脫

宮正 釋文此以下鄭摠列六十職序于注則各於其職之前列之臧琳經義雜記曰康成於每官前摠列六十職序當是

古本如此于氏於各職前列之蓋亦如詩三百篇序別為卷毛公冠於每篇之前書百篇序馬鄭王為一卷偽孔移於每篇首皆變亂舊章非其本真也

主宮中官之長 余本嘉靖本毛本同閩本監本此下○改日又誤以釋文宮正此以下二十二字為注

宮正至十人 毛本宮正下衍上士

夏采一職記招魂 閩本同監毛本魂改竟

故宮伯所掌者亦掌之 閩本同監毛本掌者誤長者惠校本作掌者

財不久停 惠校本作則不用久停孫志祖云下職幣疏亦有財不久停之語文理本明似不必改

一者他官供物 監本一誤二

皆以緩急為次第

閩監毛本第改第非古次第字止作弟

故此宮正之弟

惠校本弟作等此誤

裏肉曰苞苴

嘉靖本裏誤在

轉作包者

案包當作苞下引詩同

又云裏肉曰包苴者

閩本同監毛本包作苞當據以訂正
下言包苴同注及釋文皆作苞

廩人

釋文廩本又作魚亦作鮒

祭祀供廩羸

毛本同閩監本羸作非

腊之言夕也

疏云夕或作久義亦通惠棟九經古義云說文
俗乾肉也从殘肉日以晡之昔夕古字通穀梁

傳日入至於星出謂之昔管子且昔從事楚辭章句引詩樂
酒今昔是皆以昔為夕腊之為物經夕乃乾故言夕或作久
久猶昔也○按久者夕之誤也

瘍醫

毛本倒作醫瘍

註潰則未必有膿也

閩監毛本註作注當據以訂正此注
疏本多改註故注病字亦誤為註

獸牛馬之類

閩監毛本同賈疏標注作獸牛馬之屬余本古
本嘉靖本同案疏中引注但言獸牛馬并無下

二字

是其牛馬亦有畜稱

浦鏗云獸誤畜

以式法授酒材

閩本法改灋非

注雖不言釐

案雖當衍此本雖字剗改

或曰奚官女

余本嘉靖本閩監毛本皆作宦女為是玉海漢
制考作官女引疏亦同皆誤耳疏以左傳宦女

釋注文宦女不得改為官也奄為宦人故女奴曰奚宦女

註奄精至宦女

案此宦亦當作官

以其十一月一陽爻生

閩監毛本爻作初

或曰官女者

漢制考所引同閩本監本毛本官誤宦

按左氏晉惠公之女名妾稱為宦女漢制考按作案此非下疏多用案字惠按本無為此衍

女漿女奴曉漿者監本女漿誤女案

案其職云毛本云改日非

鑿冰冲冲余本嘉靖本閩本毛本同監本作冲冲非疏中同

鄭荅志以夏十二月取冰閩本同監毛本荅改荅非下並

與此周禮十二月藏冰校一月毛本校改校○按毛晉避所諱全書皆然

女奴之曉邊者案注上下文多云女奴曉某者無之字此衍

豆不盡于醢也案疏云豆不盡於醢者此作干非

彼有腳臙曉裁炙膾之屬閩毛本同監本臙誤燒此本裁誤餓今訂正

女醢女奴曉醢者監本下醢誤醢

則與醢人職通案醢當作醢醢人云以五齊七菹實之

必須醢物乃成諸本同浦鏗云醢當醢字之誤非也案醢人職注云齊菹醬皆須醢成味

幕人唐石經諸本同說文幘幔也从巾冥聲周禮有幘人

掌供供巾幕閩監毛本作掌供巾幕此衍

設檜梧再重閩監毛本梧作極此誤

設車宮壇壝宮帷宮之等閩監毛本壇誤壝

幕人唐石經余本嘉靖本同釋文此作掌幕後仍作幕人

次自脩正之處余本岳本嘉靖本同此本疏中標注亦作脩正閩監毛本正誤止

皆是自脩止案止當作正下同

掌大貢九賦浦鏗云九貢誤大貢

已上皆言飲食此次言貨賄惠按本次作訖此誤

漢時司農主治藏惠按本治作府案漢制考亦引作府藏此因注誤改

是句考徧天下閩監毛本句改勾非

司書主之毛本主誤土

各自擅其條理所職主此本主誤王今據閩監毛本訂正

故與司會同在此也此本司誤同今據閩監毛本訂正

司裘唐石經余本嘉靖本閩本同監毛本裘作裘

亦有此府義故在此浦鐘云上此字衍

闈人釋文闈音昏與此同唐石經作闈諸本因之此本經注作闈疏中作闈

圍游亦如之唐石經余本嘉靖本閩監毛本同釋文旂本亦作游音由○按旂遊皆游之俗字

司昏晨以啟閉者諸本昏作昏疏中準此下並同

則此闈人每門及圍遊閩監毛本遊改游蓋釋文作游賈疏作遊後人據釋文以改賈疏此

其改之未盡者

別官同職者唯有官連耳閩監毛本連改聯非案大宰官聯注鄭司農云聯讀為連此作

官連從鄭讀耳

則論語謂之晨人也浦鐘云門誤人

据有禁守者言之閩監毛本据作據此本據据錯出作据俗省耳○按公羊注作据

與民同之故以為小閩本同監毛本故改民非

呂卻欲焚公宮監本卻誤卻

不列夫人于此官者案于當作於注皆用於字毛本并下夫人之於后亦改為于矣

與此經婦人數同此本同誤曰據閩監毛本訂正

舜葬倉梧蓋三妃未之從閩監毛本倉作蒼二誤一

帝嚳時立四妃此本時誤而據閩監毛本訂正

殷人又增以三九二七口合三十九人

此本二七下闕一字閩監毛本改爲

二十七又字閩本同監毛本誤有

以增三十九并后合百二十一

閩監毛本三十九誤二十九浦鏗因刪改此文云以增之合百二十一一人誤甚案三十九并八十一爲一百二十合后爲百二十一一人也

然則公中合有二公此本補刻上公誤云下闕八字凡補刻有關誤而閩監毛本不誤者不具

故云坐而論禮無官職

浦鏗云脫婦字案三夫人坐而論禮猶三公坐而論道也此引注作

坐而論禮無婦字今注有婦蓋衍文

故特互其文

此本實闕今從閩本補監毛本改迴互非

御進也

惠按本作猶進后法也案此釋御爲進釋妻爲后也當據以訂正此本實闕以字數計之亦止有三

字

進在王寢待息宴

案侍誤待

言女奴曉事謂識文者爲之也

閩本識文改爲女浦鏗云曉下脫祝

內治之貳

浦鏗云上脫掌

典絲

余本閩本同嘉靖本監毛本絲作絲案唐石經作絲此本疏中釋日上脫典絲二字閩監毛本同

典冢

唐石經余本冢作冢

內司服女御二人

沈彤云當作四人考女御之凡當七十二人而內司服之女御於至后九嬪外內命婦之

服無不掌則二人不足也

主宮中裁縫官之長

此本上下皆誤宮監本上下皆誤官

以其掌后已下六服

監本六誤大

故不須言外而外自顯

毛本自誤是

謂進衣于王

案于當作於

染人葉鈔釋文唐石經嘉靖本皆作染人說文染字在水部此及閩監毛本作染非

連類在此惠校本下有也

若然首反處下者閩監本同毛本若改也上屬浦鏗反據之誤甚

故男子婦人同在此官也毛本同閩本作同在此也監本官也二字剗改原刻當與閩本同

夏采釋文采或作采

故染鳥羽象而用之毛本故誤過

綏謂註旄於干首閩監毛本註作注此因注疏字誤改

附釋音周禮註疏卷第二

鄭氏註 賈公彥疏此非舊式依例止當署賈氏名銜閩監毛本又上增漢唐字亦非

大宰

典常也經也灋也閩本同余本嘉靖本監毛本灋皆作法案經用古字作灋注用今字作法此仍作灋非疏及下悉準此或法灋錯見不具著

常者其上下通名案疏曰云常者上下通名者又故云常者上下通名也兩引此注皆無其字

自此已下至職末毛本自誤目

弟詰即禁止之義也閩本同監毛本弟改第非

引證詰為禁之義也監本詰誤詰

三曰官聯唐石經嘉靖本閩本同釋文官聯音連監毛本聯作聯非說文聯从絲絲即絲之省而非从辵

則六官共舉之余本岳本嘉靖本同閩監毛本官誤官

聽取予以書契嘉靖本契作契非釋文出書契二字

墨臯劓臯官臯臯臯殺臯也余本嘉靖本同閩監毛本臯誤臯疏中同

其四曰官刑監本官誤官

及小宰還從治 閩監毛本同案此有誤

後改爲大常博士 盧文昭云博士二字衍案漢制考引此疏無此二字

施于天下 案于當作於下施于官府同

周召毛聃畢原之屬 嘉靖本閩監本聃作聃毛本作聃皆誤疏中準此案釋文毛聃乃甘反字從耳

祿若今月奉也 釋文奉本或作俸俗字耳

禮祀昏姻喪紀 閩監毛本同誤也余本嘉靖本祀作俗疏中引注亦作禮俗當訂正

所以毆之內之於善 閩本同監毛本毆改毆下並同

至社稷配食者 閩本同監毛本至作是誤惠校本亦作至

上功有功 惠校本作上公此誤

一夫之田 此本夫誤大據閩監毛本訂正

然則王子母弟雖食采也 惠校本作采邑當據以訂正或改作采地非

文之昭也 毛本文誤公

五廟五祀三社三稷 此本上五誤王社誤神今據閩監毛本訂正

則經云位據立 盧文昭云疑作位據朝位

云貢功也九職之功者 監本貢誤九者上當有所稅

舜殛鯀于羽山是也 余本鯀作鯀案釋文葉鈔本極紀乃反段玉裁尙書撰異云古經典多作極其

說甚詳今本此注皆改極非當據釋文訂正

所以毆之內之於善 釋文毆起俱反案此本疏云皆是毆羣臣入善之事是本作毆也嘉靖本亦先

作毆後改毆

謂臣有大罪身殺奪其家資 閩本同監毛本罪改古臯字非此賈疏自言與下文引經

不同當作罪惠校本身作有此本資誤管今據閩監毛本訂正

若不忍刑殺 閩本同監毛本若改君非

彼欲視事起無常惠校本視作見此誤

鯨治水九載毛本九誤久

輒年之則有誅責惠校本輒作輒

統所以合牽以等物也余本岳本嘉靖本同閩監毛本牽作率誤此本上作玄而下從牛是本作

率也今訂正

賢有善行也浦鏗云注本作賢有德行者從集注校今本德作善者誤也疏內同案疏引六德六行以釋此句是賈疏本作德行淺人臆改爲善行耳以下句能多才藝者文法例之也當本作者

鄭云統所以合牽以等物也惠校本同閩監毛本牽改率

六曰尊貴者惠校本同閩監毛本貴誤賢

親仁善鄰毛本鄰改隣非

聚斂疏材唐石經諸本同釋文音注疏不孰色居反菜也劉音蘇案說文艸部無蔬字去部云疏通也从荒从疋疋

亦聲鄭注疏不孰曰饑本釋天文今爾雅作蔬

象曰嗟余本嘉靖本同閩監毛本嗟改磋案釋文作嗟

九穀無秬大麥而有梁苽閩監毛本同疏中梁作梁嘉靖本作梁釋文出梁苽字從木案食醫

犬宜梁字從米則作梁訛

疏不熟曰饑釋文熟作孰

謂在山澤之民惠校本在作任此誤下文謂在藪牧之民事業句同

飭之而已惠校本飭上有而

以秬爲赤粟與稷黏疎爲異閩本同監毛本赤誤亦監本黏誤黏

環廬樹桑麻菜茹閩監毛本廬誤盧

主山澤之民者此本下衍○閩監毛本不衍

更作金銀龜貝錢布之器閩監毛本貝誤具

晉衛之男女皆是 浦鏗云惠誤衛

妾為官女是也 閩監毛本作宦女是

謂若凌苾之屬 閩監毛本凌作菱非案凌當作菱

三日郊甸之賦 閩監毛本同誤也唐石經余本岳本嘉靖本皆作邦甸之賦當訂正注云邦甸二百里疏云三日邦甸之賦者皆不誤石經考文提要云宋本九經宋纂圖互注本宋附釋音本皆作邦甸

四日家削之賦 唐石經以下諸本同釋文家削本亦作稍又作削案疏云舉家稍以表公邑之民蓋經用古字作家削注及疏用今字作家稍有釋文賈疏可證而今本注及疏並依經作削矣○按依說文則當作部

今之筭泉 余本岳本嘉靖本閩本同監毛本筭改算非下及疏悉準此○按古書多用筭少用算者

遂師之職亦云以徵其財征 浦鏗云經無其字

皆未作當增賦者 此本末誤未據閩監毛本訂正疏中同

各入其所有穀物 余本嘉靖本閩本同監毛本入誤八

四日家削之賦者謂二百里之內 監本賦誤富案二百里當作三百里

六日邦都之賦者其五百里 浦鏗云其下脫國中四百里外六字從儀禮經傳通解續校○按六字可不增即增之國中當作邦縣

口稅所得之泉也 監毛本同此本及閩本口誤日今訂正案注云口率出泉疏亦屢云口稅出泉

先鄭約載師園廛二十而一 浦鏗云園誤園

何有稅乎 毛本稅改賦非疏皆言稅以釋賦

山澤民人入山澤取材亦有稅物 閩本同監本材下剗擠物字毛本遂排入

四日羞服之式 唐石經以下諸本同釋文羞服于云羞飲食也服車服也服或作膳經義雜記曰疏云羞服之式者謂王之膳羞衣服所用也據此則晉于注本唐賈疏本皆作羞服釋文同或作膳係妄改案大府關市之賦以待王之膳服注云膳服即羞服也此經本作羞服之證

七日芻秣之式 秣从未此本秣作秣從未誤今據唐石經諸本訂正○按秣說文作秣从食未聲

阮宮保周禮校勘記

庚申補刊

皇清經解 卷八十五

含襖贈奠賻贈之類

閩本同監毛本含誤舍

荒謂凶年穀不孰

閩監毛本孰改孰此古字之僅存者上聚斂疏材注中亦改為孰矣釋文猶作孰可證

食用六穀

毛本穀誤國

醬用百有二十等之類

閩本同監本依經改等為齏毛本承之

聘禮賄用束紘

聘舊誤職今訂正

致饗餼芻禾之等也

閩監毛本作芻秣非

旃貢羽毛

余本嘉靖本閩監毛本同漢讀考改作羽旄云今本作毛誤旄者旄牛尾也

各以其所貴為摯

岳本摯作摯宋本載釋文贊音至本亦作摯今本釋文以摯為正字

材貢樛幹栝柏籛蕩也

余本同釋文幹古且反與此合嘉靖本閩監毛本幹作幹俗書也嘉靖本籛作籛釋文同惠按本疏中亦作籛從竹從條此本及閩監毛本作籛非

游讀如囿游之游旃貢燕好珠璣琅玕也

閩本同監毛本作旃讀如囿游之游

旃貢皆非嘉靖本作旃讀如囿游之游游貢當據以訂正疏引注作旃讀為囿游之游游貢為最是蓋經作旃貢司農如字讀故訓為羽毛康成則改旃為游漢讀考云燕好珠璣琅玕皆游觀之物是也漢時旄旌之流字作旃游觀字作游此注改其義而兼改其字非僅擬其音也當從賈疏作讀為不當作讀如○按依說文旄旌之流字作游从於浮聲假借為出游之游出游字或作遊則俗字也先鄭云游貢羽旄游之本義也後鄭云游貢燕好珠璣琅玕游之引由假借之義也易其字之本義故曰讀為囿游之游其字皆从水凡作旃不從水者亦俗字也凡讀如讀為皆有仍用本字之例殊之於其義也

王祭不共

閩本同監毛本共改供

云游貢羽毛者

閩本同誤也當從監毛本作旃貢○按旄旗之流其字本作游作旃者俗省

以其游據人宴好不得據物上生稱

此當從游閩監毛本游改旃非物舊作為

今據閩監毛本訂正惠按本作鳥蓋亦為字之譌

皮卽能羆狐狸

閩毛本同監本狸作狸

楊州所貢

閩本同監毛本楊作揚下並同

櫛榦栝柏篠蕩也者

惠校本閩本同監毛本篠作篠非

云服貢絺紵也者

監本紵誤貢

云旂讀爲囿游之游游貢燕好珠璣琅玕也者

此本旂誤游今據閩

監毛本訂正

九日藪以富得民

釋文藪于云宜作叟案于說非說詳鄭注

所以協耦萬民

嘉靖本同閩監毛本協作協閩本疏中亦作協從心

主謂公卿大夫

宋本余本岳本嘉靖本同閩監毛本卿誤鄉疏中不誤

民稅薄利之

此本薄誤簿今據諸本訂正

疾病相扶持

嘉靖本作疾病相扶無持字案疏中引注正作疾病相扶今諸本有持字者淺人據今本孟子

所增當刪正

使其地之民守其材物以時入于王府頌其餘於萬民

案本

澤虞職云使其地之人守其財物以時入之于玉府頌其餘于萬民此王爲玉字之誤於亦當作于

有以治政之所得民

疑作有政治之所以得民

則山澤十等

案十當作之

鄭注下曲禮云

閩本剗擠鄭字

云友謂同并相合耦耤作者鄭意經意非謂同師曰友

此本

經誤非今據閩本訂正監本以非意二字不可通遂剗空二字毛本依監本所刪排勻字數不可考矣

乃縣治象之灋于象魏

唐石經余本嘉靖本閩本同監毛本灋改法非周禮凡經皆作灋凡注皆作法

挾日而斂之

唐石經諸本同釋文挾日又作挾同干本作而惠士奇禮說云左傳成九年挾辰之間而楚克其三

都正義曰挾周匝也從甲至癸爲十日古挾挾通詩日使不挾四方毛傳挾達也謂方皇周挾於天下故曰達案挾古挾字周

皇書經解

卷八百五十一

阮宮保周禮校勘記

左

庚申補刊

禮毛詩用字正同于本作而係以意改非也

振木鐸以徇之

余本岳本嘉靖本同閩監毛本徇作狗非釋文作徇

故魯灾

此本疏中引注同諸本灾作災閩本疏中災字剗改

舊章不可忘

諸本同案左傳哀三年忘作亡惠校本作亡云萬卷堂本仍作忘○按棟依左傳改字未妥

聽朔于大廟

此本朔誤朝據閩監毛本訂正

正月之吉受法于司徒

浦鍾云受下脫教

是司徒布教法從六鄉已下出則此大宰布法亦從六鄉

已下出也

閩本同監毛本鄉作卿誤案地官序官鄉老注云王置六鄉又云三公中參六官之事外與六

鄉之教是當作六鄉明甚

雉門災及兩觀是也

案春秋經作雉門及兩觀災

曰舊章不可忘者

惠校本忘作亡

季桓子曰與公立於雉門象魏之外

浦鍾云曰疑衍案與當作御○按曰當依

左傳作至

命藏大廟中象魏

惠校本命上有故

破諸家從甲至癸謂之挾日通也

案通字當衍

置其輔

唐石經此輔字原刻作傳後磨改作輔

輔為民之平也

疏引注民作人非釋文出為民二字

庶人在官者

余本岳本嘉靖本閩本同監毛本者下衍也

上以言六典治邦國

浦鍾云已誤以

所施者典則建其牧已下是也

浦鍾云之誤者案已當作以此已與上以益互誤

若殷之牧下

案下字誤

士稱殷與旅司

浦鍾云司疑同誤

故鄭元謂眾士也 案元當云之誤

其伍言傳 閩本同監毛本傳作傳

受上政傳於下受下政傳於上 閩監毛本傳作傳按此本傳大誤賈疏釋經傳字

之義也傳皆音附

不足于諸侯 案于當作於疏引注作不足於諸侯

大夫則入家宗人中 此本則入二字實闕閩監毛本作大夫入家宗人中案惠校本大夫下有

則與此本字數正合今據補

若叔孫氏之臣名馮戾 惠校本同與左傳合閩監毛本馮誤駮

乃施法于官府 閩監本同誤也唐石經嘉靖本毛本法作灋當訂正

並是五官之長 案長當考字之誤

以官成待萬民之治 唐石經諸本同案經當本作以成待萬民之治與上下文以典以則以灋以禮句法

正同賈疏釋成爲官成因誤竄入經矣注云成八成此經作成不作官成之證八成在小宰官成在大宰入灋○按前說非也大宰入法中之官成鄭以小宰官府之八成釋之是本無二事故此注亦曰八成成此經必言官成者謂以治官府之八成待萬民之治也又欲見此官成即從入法中別出也聖人文字精嚴如此安得去官字取整齊哉賈疏不誤

八成本以治萬民 案疑作八成本以經邦治

八成小宰職掌 案疑作小宰職所掌

脩掃除糞洒 閩監毛本同余本嘉靖本掃作埽此本疏中引注亦作埽當據以訂正

欲見祭前誓戒 監本誓誤示

前期十日 釋文前期干本同本或作先

既卜又戒百官以始齊 浦鏜云遂誤又

謂於祭前之夕爲期 毛本夕誤日

謂宗伯涖卜 惠校本同閩監毛本涖作蒞非

故箴膏肓云閩本同監毛本育誤育

眠滌濯釋文眠本又作視

及甌甌之屬

釋文甌本又作甌音歷

當祭日概祭器者

閩本同監毛本概改漑非下四概字同少牢禮作概○按據此可知注中漑本作概說文曰概滌也鄭君注禮多作概凡經注从手之概俗本多譌从水

案少牢饗人概鼎匕俎廩人概甌甌

閩監毛本匕誤七此本下概誤之今據閩

本訂正

司官概豆籩及勺爵

浦鏗云儀禮無及字

職外內饗之饗亨

閩本同監毛本饗誤饗

以為迎氣於四郊之外

此本外字實闕今據閩本補監毛本作等非

案冪人云疏布冪八尊

此本冪誤冪今據閩監毛本訂正此頁係明正德間補刊故錯誤特

多

故無彝尊也

閩毛本同監本彝作彝非

大神祇

諸本皆誤作祇敬字惟余本作祇今據訂正蓋經作示注注作祇岳本注中作示此依經改注也釋文云神

示本又作祇當先有依注改經者凡經用古字注用今字段玉裁漢讀考中舉其例

云祀大祇

監本云誤示

從掌百官誓戒已畢

閩本畢作至皆非當從監毛本作下

謂亦贊王牲事已上

諸本王誤玉今據經訂正

謂王朝踐饋獻酌尸時

諸本酌誤酌今訂正

王禮諸侯之酌爵

監本王誤玉

立依前南面

釋文依本亦作展

其順服者皆來會以師

惠按本以作京此誤

亦璧琮加束帛以致之 閩監毛本加誤如

但春夏受享 浦鏗云當作但春夏受贄於朝受享於廟脫六字

則豕宰贊王受之 此本王誤玉據閩監毛本訂正

贊贈玉含玉 釋文含本又作哈

象齧堅 浦鏗云齒誤齧案儀禮注云象齒堅○按齧字不誤今儀禮注齒字誤也記云柱右齧左齧齧者齒

盡處古云牙車今云牙牀是也齧堅物非此處不能故左右各實一貝以像生時齧堅中一貝則像齧物而已不得云齧堅也今注云象齒堅義短

典瑞并云飯玉 此本飯誤飲

在祀與戎 毛本與誤于

謂王巡守 釋文字本亦作狩

小事冢宰傳平 閩監毛本同誤也余本岳本嘉靖本傳作專當據以訂正

故特云冢宰也 監本特誤時

事夕則聽之 閩監毛本同誤也余本岳本嘉靖本夕作久當據以訂正

大有功不徒置 毛本徒誤徙

附釋音周禮註疏卷第二 每卷末準此下不具著

附釋音周禮註疏卷第三

小宰

宮皆當為官 嘉靖本閩本同監本毛本作當皆為官誤例惠棟云以宮刑憲禁于王宮而合于百官府且曰

國有大刑則宮刑當作官刑明矣案經首云掌建邦之宮刑以治王宮之政令末云以宮刑憲禁于王宮宮正宮伯等職皆言王宮經無有言王官者則宮刑之非官刑審矣

若今御史中丞 惠士奇云劉昭注續漢志引小宰職于寶注若御史中丞是干注非鄭注也案此當是干

用鄭注賈疏本有之

已云四日官刑 閩監毛本誤宮刑

依法斷割之 閩監毛本法改灋

應劭云 惠按本同與漢制考合閩監毛本劭改邵○按應劭古書多作劭以說文邵高也定之名邵故字仲遠作邵則大誤

遠作邵則大誤

內掌蘭臺圖籍 閩監毛本掌誤堂

九貢中兼之矣 監毛本同此本矣誤人閩本誤又今訂正

以九式並舊有法式多少 閩監毛本法改灋

各有次敘也 閩本同監毛本敘改序

故周公設官分職以法之 余本岳本嘉靖本同閩監毛本法改灋疏中同

謂宮正至夏采 閩本同監毛本采誤案

此並共王食是同事 案同為大之誤

天官甚眾 浦鏗云天當六字誤

周公攝政三年滅奄 惠按本作踐奄此誤

然則服亦平也 此本則誤賊今據監毛本訂正閩本然則誤糾賊

以官府之六聯合邦治 唐石經嘉靖本閩本皆作聯宋本作聯監毛本作聯並非○按依說文从耳从

絲省

六曰斂施之聯事 余本閩監毛本同唐石經宋本嘉靖本弛作弛石經考文提要云宋本九經宋纂圖互注

本宋附釋音本皆作斂弛案釋文斂弛劉本作施音弛杜作施然則經文本作斂施有杜子春劉昌宗本可據劉音弛從注讀而淺人遂據以改經耳小司徒遂人遂師遂大夫土均施舍字凡五見注皆云施讀為弛可證漢讀考云蓋杜易施為弛而鄭發明其義今本恐是依注改經作弛復依經改注作弛讀為施耳

屬其六紉 余本閩監毛本同嘉靖本紉作引釋文六紉徐音允劉音引本或作引案大司徒職作屬其六引鄭

司農云六引謂引喪車索也六鄉主六引六遂主六紉蓋彼經作引此注作紉有劉音可據說文紉牛系也嘉靖本依經

是青經罕 卷八十五 阮宮保周禮校勘記 庚申補刊

作引與陸云或本合

杜子春弛讀為施 余本宋本嘉靖本同閩監毛本弛作施非

皆舍不以力役之事 宋本舍作捨

六曰斂弛之聯事者 閩監毛本弛作施非

宗伯不言奉雞 閩監毛本雞改鷄

杜子春引讀為施者 浦鏗云弛誤引

不必連 案下當脫斂

簡稽士卒兵器簿書 諸本簿作簿

簡猶閱也 釋文出簡閱二字則陸本無猶字

皆官師擁鐸拱稽 浦鏗云國語師作帥擁作擁案浦據俗本國語如此耳明道本作行頭皆官師擁鐸

拱稽與此合

責謂貸子 諸本同釋文出貸子二字皆誤也疏引注云責謂貸子者謂貸而生子者若今舉責即地官泉府職

云凡民之貸者以國服為之息是也 又釋經云稱責謂舉責生子則予為子字之誤無疑當訂正

傳傳著約束於文書 此本疏中引注作傳傳著約於文書後剝擠東字蓋注本無東字

傳別謂為大手書於一札中字別之 案大手書疑當作下手書司市注云質劑謂兩

書一札而別之也若今下手書言保物要還矣疏云漢時下手書即今畫指券大字蓋誤○按謂為大手句絕即今俗語

所謂手摹脚印也傳別是一札而剖之分執質劑是兩札各執其一不必援司市注以改此

恐有違法 閩監毛本法改澧

謂聽時以禮命之其人策書之本 浦鏗云上之字疑在其人下

此謂於官直貸不出子者 閩監毛本子改子蓋因取予字致誤也

皆是利稅之事也 閩本同監毛本作科稅

引之以證征是口稅之法 此本及閩毛本皆作日稅今從監本訂正

凡賒者祭祀無過旬日 監本賒改賒俗字下同

簿書之要目曰契 案要當從注作最○按最古作取此以要釋取耳毛本作最目曰契是也

法守法不失也 余本宋本嘉靖本同閩監毛本法改灋非下注及疏準此

辨辨然不疑惑也 疏云辨然於事分明無有疑惑之事惠棟云辨然不不讀為否漢官儀解博士云士

者辨於然否是也疏讀非案釋文亦無音○按古人不字多讀平聲者今人但於詩句用之

廉者絜不濫濁也 惠校本同閩監毛本絜改潔

令百官府共其財用治其施舍 唐石經諸本同毛本官府誤倒案上注聽平治也釋文治如字

下文治其弛舍同凡經云施舍注皆讀施為弛此注不言讀為蓋經本作弛字或經作施舍注云弛舍陸氏本注讀也

書亦為七事 漢讀考謂當作書亦或為七事

言以法掌祭祀已下七者 閩監毛本法改灋下同已字閩本同監毛本作以

以其眾官共 監本官誤宮

云施舍不給役 閩本同監毛本下增者

贊王幣爵之事 唐石經嘉靖本閩監毛本同宋本余本王作玉宋岳珂九經三傳公革例云諸本王皆作玉准

越注疏及建大字本作王大宰贊王幣爵上文有贊王牲事則王幣爵不得再言王小宰職卑不獲贊牲事且此上文未有王

字故言王幣爵注所謂從大宰助王其義甚明案疏云大宰職祀五帝贊王幣爵今此又云祭祀贊此三者謂小宰執以授大

宰大宰執以授王故云又從大宰助王也是賈疏本作玉字注云從大宰助王當從疏義岳說非段玉裁漢讀考言之備矣

而下引云禫將 浦鏗云別誤引

大賓客則攝而載禫 浦鏗云經作果注果讀為禫案鄭既於彼注改讀故於此引經竟從其所讀三

禮注皆如是

上公再禫而酢 監毛本再誤載

有此灌酢之禮也 閩本同監毛本此誤贊

此謂諸侯賜委王家法也 閩監毛本法改灋

使齋歲盡文書來至監本齋作齋非釋文亦誤齋葉鈔本作齋○按依說文則監本不誤

而觀治象之灋徇以木鐸曰不用灋者監毛本灋改法徇作徇非疏中同

使知當年治政之法也監本當誤當

此文乃檀弓并明堂位浦鏗改乃為及非

若今新有法令云宋本余本嘉靖本同闕監毛本法改灋

各修乃職唐石經嘉靖本修作脩諸本皆作修非當訂正○按經典多用脩罕用修者

此經於職未浦鏗云未當未誤

宰夫之職闕監毛本誤連上文不跳行

王族故士虎士虎士舊誤處功今據經訂正

宰夫主諸臣萬民之復逆宋本萬作万

內后六宮惠校本闕本同監毛本后誤後

然者一日萬機惠校本然下有王此脫

正辟於治官釋文辟本亦作辟

如今侍曹伍伯余本嘉靖本闕監毛本同宋本伍作五此本疏中引注及漢制考皆作伍伯案疏云漢時

五人為伍伯長也是五人之長然則訓伍為五訓伯為長不得竟作五也一作五非

云掌官法者掌當官之法也闕監毛本依經改灋非

以其六卿異目毛本日誤目

亦是六者異目毛本亦誤六

云如今侍曹五伯傳吏朝也者闕監毛本作伍伯此作五非

故舉漢法況之也漢制考同闕監毛本法況作灋況非

其徒止為在朝趨走監本止誤上

賓賜之殮牽釋文唐石經殮作殮從夕釋文云一本作賓賜掌其殮牽

阮宮保周禮校勘記 庚申補刊

牢禮之法 宋本同閩監毛本法改瀆

謂成熟有齊和者 閩本同監毛本孰改熟

俱亡滅者多 浦鏜云俱當但字誤

木不成斲 惠校本同閩監毛本作斲非

何休云云爾者 浦鏜云當衍一云

彼皆據喪 案據下當脫王

亦王所申服 閩本同監毛本申誤由

歲終自周季冬 浦鏜云是誤自案此字當衍

則令羣吏羣吏則六十官 此本補刻下羣吏誤羣臣今據閩監毛本訂正

以法戒勅羣吏 宋本余本嘉靖本同閩監毛本法改瀆疏中同

謂孝弟廉潔 惠校本潔作絜

宮正

若今部署諸廬者 疏引注作若今時部署諸廬者案時字當有注中屢言若今時

夕擊柝而比之 唐石經柝作柝此本作拆訛今訂正

夕莫也 釋文莫本亦作暮

故謂禍灾 諸本灾作災此蓋俗省疏中灾災錯出此本補刻多不足據

諸父守貴宮貴室 毛本宮誤公下同

則師國子而致於大子 閩監毛本同誤也宋本余本嘉靖本師作帥當訂正又此本及閩監毛本疏中皆作帥不誤

亦如比夕擊柝已上之事 惠校本比作上此誤

謂諸侯庶子之官 毛本謂誤為

引之云欲見國有故中 惠校本言作者此誤

此男女自相對 閩監毛本女誤子

禁止不能出 閩監毛本同誤也宋本余本嘉靖本能作得當訂正

不得入宮司馬殿門也 諸本同案殿字疑衍顏師古注漢書元帝紀云司馬門者宮之外門也衛尉有八屯衛候司馬主衛士徵巡宿衛每面各二司馬故謂宮之外門為司馬門此因賈疏去司馬門者漢宮殿門遂衍殿字矣○按疏明言云司馬殿門者是有殿字可知漢官儀云公車司馬掌殿司馬門司馬殿門即殿司馬門也

元謂幾荷其衣服持操 宋本余本嘉靖本同監毛本荷作呵非閩本呵字劍改蓋本作荷葉鈔釋文漢制考皆作荷六經正誤云呵亦作荷呼何反又音何漢書責問作呵笑渠作荷惠棟云漢書守荷禮不作呵萬卷堂本是

皆得出入也 惠校本皆作乃此誤

元謂幾荷其衣服持操 閩監毛本荷改呵此本下仍作呵非

殿門云幾出入不物者 浦鏗云司誤殿

稍則稍稍與之 惠校本句首有言

則下士食九人 惠校本作食則下士九人非也

與其奇衰之民 釋文衰亦作邪案經作衰注作邪見地官司救音義

怠解慢也 宋本余本嘉靖本閩本同監毛本解改懈而疏中仍作解

且寄宿衛之令 毛本且誤其

火星以春出以秋入 宋本下以伴而誤

為焚萊之時 閩本同監毛本焚誤禁

禁凡邦之事蹕 嘉靖本邦作國惠校本亦作國云萬卷堂本仍作邦

宮正主為王於宮中廟中執燭 嘉靖本執燭上有則

當侵晨而行 惠校本同閩監毛本侵誤寢

何為事而遣宮正執燭乎 盧文昭曰何為疑當作為何

宮伯

謂王宮中諸吏之適子也 疏引注無王此衍

王弔勞其士庶子 浦鏗云經無其

故上為卿大夫 惠校本上作士此誤

秩祿稟也 宋本稟作廩誤稟筆錦反賜也

附釋音周禮註疏卷第四

膳夫

羞用百二十品 唐石經作羞用百有廿品宋本余本嘉靖本毛本百下皆有字疏中引經同此本及閩監本

脫石經考文提要云宋本九經宋纂圖互注本宋附釋音本余仁仲本皆有有字

醯人共壅菹醢物六十齏 嘉靖本閩本同監毛本醢誤醢疏中云醢人共醢物六十齏案醢人

職作齊菹醢人注云齊當為壅故注引作壅

稌黍稷梁麥苽 宋本同誤也余本嘉靖本閩監毛本梁作梁從米當訂正此本疏中亦從米

水漿醴醕醫醢 釋文醕本又作涼醢作醢案醫當作醫釋文亦訛

此羞庶羞口出於牲及禽獸 閩本亦實闕一字監毛本作皆是也

編萑以苴之 此本苴誤塗據閩監毛本訂正

塗之以瑾塗 此本瑾誤瑾據閩本訂正監毛本誤瑾

孰出之 閩本同監毛本孰改熟

漬取牛羊肉 今內則無羊字

以酒諸上而鹽之 閩監毛本酒改灑

舉焦其膾 閩監毛本焦改燠非案今內則作燠釋文舉焦字又作燠陸賈所據本正合焦字下已從火更

加火旁俗作也○按說文有燠字

彼有糝與飭 浦鏗云內則飭作醢注云此醢當從飭案醢人注引內則已作飭

鼎俎奇而籩豆耦者閩監毛本耦作偶依今本郊特牲改

明知先朝食惠校本明作則此誤

案聘禮致饗餼注云浦鏜云注衍

云牛羊豕魚腊腸胃同鼎云當衍

當內兼腳臙臙此本兼誤廉據閩監毛本訂正

案論語微子云亞飯三飴四飯閩監毛本飴改飯今論語同案此引論語三飯字當

皆作飴此改之未盡者耳

以樂徹于造唐石經諸本同禮說云大祝泮故書造作竈然則古文造竈通吳越春秋勒馬銜枚出火于造吳語

造作竈所謂係馬舌出火竈龜策傳灼鑽之處亦以造名注造音竈本此

皆謂造食之處即厨是也毛本脫之閩監本厨作廚毛本與此同

但閣內別置新饌毛本別誤則

案文王世子未有原監毛本同浦鏜云未說未案嘉靖本禮記作未釋文正義皆作未

故加牲體至三大牢此本三誤王據閩監毛本訂正

案玉藻云朔食加日食一等盧文弨云此約玉藻文云當衍

齊時不樂故不言以樂侑食也浦鏜云者誤時從儀禮經傳通解續校毛本侑誤脩

即春秋天昏札瘥毛本天誤天

春秋傳曰司寇行刑者浦鏜云戮誤刑案賈疏所據鄭注本蓋作刑故注云大故刑殺也

夫司寇行戮閩監毛本夫誤大

主人飲食之俎皆為胾俎諸本同宋本為作有案上云賓客食而王有胾俎又此疏云特牲少

牢主人之俎雖為胾俎直是祭祀不兼賓客此則祭祀賓客俱有然則為當作有矣

此二者皆名胾俎閩監毛本名誤各

稍事為非日中大舉時而閒食孫志祖云為當作謂疏作謂可證

膳夫主設薦脯醢 宋本脫醢

若大夫已下燕食有脯無會 閩監毛本已作以浦鏜云膾誤會

使宰夫為獻主 宋本主誤王

庖人

麋鹿熊麇野豕 釋文麇本又作麋亦作麇

下文禽獻之內 閩本同監毛本獻誤獸

破司農六畜之內 案畜為禽之誤

味以不褻為尊 葉鈔釋文褻作褻監毛本疏中亦作褻此從

凡其至之義 閩監毛本作凡其至膳羞此誤

云若荊州之鮭魚青州之蟹胥者 閩本同監毛本蟹改蟬非釋文亦作蟹

云賓客之禽獻者謂若掌客上之乘禽日九十雙 閩本同監毛本

獻誤獸浦鏜云掌客上公公誤之

解經令禽以法授之 浦鏜云禽下脫獻

又以此付使者 浦鏜云此下脫書

夏行腍鱠膳膏臊 漢讀考云說文鱠作臠魚部云鱣魚臭也引禮作膏臊臊非魚膏明矣魚部鱣下當云讀如周禮膳膏臊案

周禮諸本不同說文引經每兼存異本蓋膏臊一作膏鱣而其義為魚臭與鄭以為豕膏杜以為犬膏俱互異說文於鱣下引

周禮於臊下止存豕膏臭一義則許氏所據古文本作鱣禮說云晏子春秋日食魚無反惡其鱣也凡鮭鱣從魚者皆言魚則

許氏以膏鱣為魚膏矣案內則釋文云鱣本又作臠與說文引周禮合

鱣乾魚 閩監本鱣誤鱣

犢與麇物成而充 嘉靖本麇誤麋

腍鱣曠熟而乾 葉鈔釋文熟作熱

云用禽獻謂煎之以獻 案煎下脫和

已下推之可知 閩本同監毛本已改以

唯王及后之膳禽不會 唐石經諸本同宋本后下有世子二字係妄增案注云世子可以會之故經不言世子也

內饗

肉物敵燔之屬 諸本同宋本燔作膳案釋文膳音燔本亦作燔宋本與釋文合是也賈疏引注作燔

謂士虞禮云四肆去蹄 浦鏜云喪誤虞閩本闕下二字

實鼎曰胥 宋本胥作胥非諸本皆作胥從丞從肉釋文胥職升反

以得饋王 案上云俟待也此得為待之誤

烏曠色而沙鳴 唐石經諸本同釋文曠本又作曠案玉篇曠白也牛鹿聲白部無曠字鄭注云失色不澤美則當從陸本作曠石經作曠非惠校本作曠據釋文也今禮記內則作曠而釋

文作鹿云本又作曠知曠為俗字

馬黑脊而般臂虻 唐石經諸本同釋文臂徐本作辟惠校本般作般以意改非九經古義云北山經諸毗之水其中多水馬其狀如馬文臂牛尾郭璞注臂前脚也周禮曰馬黑脊而斑臂腹案釋文般音斑注云臂毛有文是亦讀般為斑也古般斑通郭氏以今字讀之故引作斑

洽毛毛長總結也 宋本嘉靖本同此絲總字與皆摠字有別閩監毛本摠總二字並改作總矣浦鏜云

總結也上脫毳字案疏釋經曰云羊洽毛而毳羶者洽毛謂毛長也而毳謂毛別聚結者則浦說是也○按浦說非也賈疏添毳字誤耳說文曰毳者獸細毛也洽毛謂毳之長而總結長而總結自是釋洽非釋毳也經文此句法若云其毳也乃洽毛而毳者獸所同洽毛而毳則所異耳內則注亦云洽毛毳毛別聚於不解者也可以相證彼疏云洽謂毛本稀洽毳謂毛頭毳結其誤同此疏

腥當為星 漢讀考去許叔重說腥為犬膏之臭腥為星見食豕令肉中生小瘕肉故其字從肉星星亦聲則腥

為正字而腥為周禮腥臊之正字許所據周禮與鄭所據不同

肉有如米者似星漢讀考云似星當作日星謂肉有如米者謂之星如飯之糜也案爾雅米者謂之糜郭注云飯中有腥亦以腥為正字

言辨腥臊者浦鏜云脫羶香二字

以腥臊羶香表見云牛羊犬雜也案云衍

云是別不可食者則此是也閩本同監毛本則改即非浦鏜云別下脫其

宜破交睫腥之腥浦鏜云宜當直字誤

牛在手曰楛浦鏜云沐誤牛

凡掌共羞脩刑膾胙骨說文肉部膾下引周禮有膾胙案此注云胙如膾而腥者許蓋讀胙為判

以為半體肉也膾人薦脯膾胙鄭大夫胙讀為判與許同杜子春云禮家以胙為半體鄭君云胙之言片也皆與判義相近

外糝

凡賓客之殮饗饗食之事亦如之唐石經嘉靖本殮作殮

致禮於客疏引注作致禮於賓客惠校本據增云余本仍無賓字

宰夫職以釋訖浦鏜云以當已字誤

即是聘享也閩本同監毛本享誤亨

云致禮於賓客莫盛於饗者閩本同監毛本云誤至

繫五邑焉毛本邑誤色

至五長有功者浦鏜云五當伍誤

謂其殷奠及虞祔之祭浦鏜云其衍

享人

既孰乃胥于鼎宋本監本胥誤胥

大羹肉湑宋本余本嘉靖本並同釋文肉湑去及反浦鏜云湑誤湑六經正誤云湑肉汁也从泣聲也从肉義

也非從聲音之音案經典及釋文多作湑自有毛居正說俗人每改湑為湑矣

謂鑊中煮肉汁一名滫 惠校本閩本同監毛本謂誤調 皆是陪鼎鄒臆臆 浦鏗云謂誤皆從儀禮通解續校

甸師

耨芸芋也 宋本芸作耘案釋文芸音云本或作耘疏云耕種 耘耨於王之藉田蓋釋文作芸賈疏作耘今本注 及疏作芸係依釋文改

盞盛祭祀所用穀也 案盞亦當為案肆師表盞盛注

盛注皆作案盛疏云六穀曰黍在器曰盛以共祭祀故云案 盛易盞盛為黍盛本注也此及春人注同經作盞非漢讀考 云小宗伯辨六盞之名物注曰盞讀為案六案謂六穀黍稷 稻粱麥苽全經內盞字當以此例之案甸師注案盛者祭祀 之主也

三推而一廢 案廢為廢字之誤浦鏗云廢誤發下並同是 也閩監毛本並改發

示有恭敬鬼神之法 惠校有作相

縮浚也

諸本同釋文浚也荀順反劉思順反浦鏗改浚為滂 云滂誤浚謬甚浦鏗之書多不可據者

不貢苞茅

嘉靖本苞作包此本疏引左傳亦作包閩監毛本 改苞案苞苴苞裏字多從艸而左傳及說文苞下 引春秋傳皆作包茅蓋從省○按版本多依舊不同作包未 為非也

杜子春讀為蕭

漢讀考云為當作從凡二木字異而用一廢 一日從

故既薦然後炳蕭

岳本閩本同與禮記合嘉靖本監毛本及 釋文炳作炳誤郊特性作故既奠注云謂 薦孰時也此以義引之故作薦

縮酒涑酒也

葉鈔釋文嘉靖本閩本皆作涑此本誤沛今訂 正監毛本涑作沛

注鄭司農至縮酌

閩本同監本刻改大夫二字則本作司 農也毛本則竟作大夫矣案賈本注鄭 大夫蓋作鄭司農此本疏中亦俱作鄭大夫惟此標起至 處改之未盡

取士虞禮束茅立几東

此本几誤几據閩監毛本訂正下 同

司馬職百里為遠郊

惠校本職作法此誤

代王受過災云 浦鏜云云疑者字誤

令使王死 惠校本令作今

釋曰周姓姬 閩本姓字糝餽監毛本誤作禮

甸師氏在疆場 惠校本場作場此誤

獸人

畧罔也 閩毛本同監本罔改網

以救時之苦也 宋本無也非

備獸觸攫 諸本同釋文觸攫俱縛反又作攫華霸反案作攫非也此本補刻攫下衍攫疏中觸罔而攫攫誤攫

謂虞人釐所田之野 釋文釐所音來本亦作萊案山虞職作萊者依彼經所改疏云言虞人萊所田之野此作釐所蓋以義引之作所芟治草萊是賈本作萊也

當以給四時社廟之祭 監本廟誤稷

夏獻禽以享禴秋獻禽以祀飭 浦鏜云大司馬職禴作禴下獻作致

小禽私之 宋本禽改獸非

若斬首折馘 宋本下有也

及弊田者弊仆也 閩本同監本仆誤卜毛本作止

證弊田為田止之事 毛本事誤一

謂祭四方之神 閩監毛本謂誤記

以田獵得禽牲 惠校本毛本獵字空闕

蒐數軍實兵甲器械 閩本同監毛本數誤藪浦鏜云案杜注閱數軍器此所引蓋服氏注

是以僖公三十三年 閩本同監毛本下三誤二

獸人

梁水偃也 釋文水堰徐本作堰案說文工表後有所俠藏也从匕上有一覆之偃匿也人部偃云偃也是水偃

阮宮保周禮校勘記 庚申補刊

字當從徐本作匣

故云以時漁為梁

閩監毛本漁改魚

命漁師始魚

浦鏗云始漁誤始魚不疏同

笱者葦籜

閩監毛本籜作薄下及曲籜同

此時得取矣一也

此本一誤○據閩監毛本訂正

里華諫之乃止

閩監毛本同舊語作里革○按里革即史克克革古音同部華字非也

辨魚物為鱸鼈

釋文鼈本又作稿

漁人主收之

監本主誤王

以其膳夫即不掌祭祀之事

浦鏗云膳夫下脫共王之膳羞五字從儀禮通解續校案

此類蓋後人以意增足非賈疏本文

鼈人

謂有甲蒟胡

閩監毛本同誤也宋本余本嘉靖本蒟作蒟當訂正釋文蒟莫干反禮說云月令其蟲介高誘

注介甲也象冬閉固皮漫胡也蒟漫音義同

以時簠魚鼈龜蜃

唐石經諸本同說文手部簠刺也从手簠省聲周禮曰簠魚鼈禮說云魯語簠魚鼈以為

夏稿作稽莊子冬則擲鼈於江作擲列子牢簠庖廚之物作簠殷敬順釋文謂簠本作簠案作簠為正字作簠為聲借字說文謂簠從手簠省聲故列子竟省手作簠也

簠謂以刺泥中搏取之

宋本嘉靖本閩監毛本以作以宋本音義作以此本補刻以誤校今訂正

亦謂鱖刀含漿之屬

監本含誤舍

皆在泥中水中

閩監毛本無上中

但經惑所言狸物者

監毛本同誤也閩本惑字實闕或作意

案爾雅刀魚鱖刀也

惠校本刀魚作狸此誤又分為二字

案醢人有麤醢羸蝼醢蒲鏗云羸下脫醢

蟬卽蛤惠校本下有也此脫

此亦是國語諫宣公之言案國語當作里革

腊人

凡田獸之脯腊臠胖之事唐石經諸本同案臠胖之事四字疑

注若於此先言臠胖二鄭杜氏康成當於此下注矣釋文出胖字音於豆脯之下則陸本尚未誤衍儀禮士冠禮疏引腊人云掌乾肉凡田獸之脯腊鄭注云大物解肆乾之云云無臠胖之事四字此為誤衍之明證此疏引趙商問腊人掌凡乾肉而有臠胖何亦據下文言之

若今涼州烏翅矣諸本及漢制考同惠士奇云烏當作鳥盧文昭案士冠禮加爵弁如初儀疏引此注作鳥翅誤本耳

捶之而施薑桂曰鍛脩閩監毛本同誤也宋本余本嘉靖本捶皆作捶當訂正釋文亦作捶

脯非豆實嘉靖本非誤芋

庶羞皆有大者此據肉之所擬祭者也又引有司曰主人亦

一魚加臠祭于其上此據主人擬祭者臠與大亦一也余本岳本

閩監毛本同宋本上下有者案此皆因疏語誤衍也嘉靖本庶羞皆有大小無者此據肉十二字加臠于其上下無此據主人十三字當據此刪正

胖之言片也玉篇肉部引作胖之言半也非下云析肉意也當作片論語注云片言半言引禮家說以胖為

半體知康成不訓半也○按古書片半通用其音義皆可

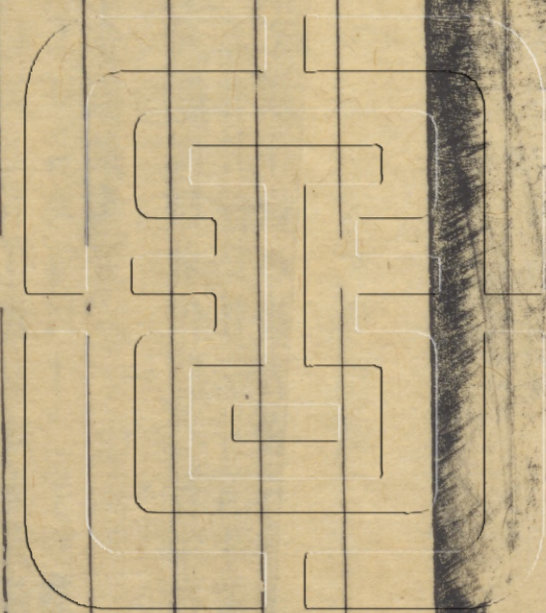
杜子春讀胖為版監本版作版

元解公食大夫惠校本作重解此誤

據爾雅釋詁文監本文誤古

禮經固有此三者此本經誤堅據閩監毛本訂正

周禮卷第一 唐石經宋本余本嘉靖本同此本及閩監毛本刪此題下悉準此不復出



皇清經解卷八百五十終

嘉應李恆春舊校 南海潘繼李新校

皇清經解卷八百五十一

學海堂

十三經注疏校勘記

儀徵阮宮保 元 著

附釋音周禮注疏卷第五

周禮卷第二 唐石經宋本余本嘉靖本同此本及閩監毛本刪此題下準此不具著

天官冢宰下 諸本同釋文作天官下云本亦作天官冢宰下唐石經作天官冢宰下第二非

周禮 鄭氏注 唐石經宋本余本嘉靖本同此本刪周禮二字增漢唐字每卷準此

醫師

若藥不瞑眩厥疾不瘳 閩監毛本同岳本嘉靖本作藥不瞑眩厥疾無瘳宋本作藥不瞑眩厥疾

弗瘳惠棟云余本仍有若字不瘳作無瘳音義同案賈疏作藥不瞑眩厥疾不瘳葉鈔釋文作無瘳以多者言之若衍不當作無

惠乃治也惠校本治作洽此誤

高宗語傳說之言也惠校本同監毛本語誤說

死瘍者唐石經作有死瘍者石經考文提要云下獸醫凡獸之有病者有瘍者亦疊有字惠棟云宋王與之周禮訂義有有字宋本注疏無

云以制其食浦鏗云下當脫者

神農黃帝食藥七卷浦鏗云禁誤藥

以通開結反之於此乃失其宜者盧文昭云閉誤開下脫解半誤此及誤乃惠棟

云宋本誤皆同

積氣內傷案漢書積作精此誤

食醫

堇苴粉榆媿槁浦鏗云媿槁內則作免薹案釋文免字音問注同新生曰免薹字又作橐苦老反乾也當

作媿音問新生曰免槁字又作橐據羣經音辨女部云媿菜之新生者也亡運切禮媿槁滄滄鄭康成讀是賈氏所見禮記釋文本作媿槁也槁當槁字形近之訛○按詩山有槁松鄭讀為槁松賈所見內則釋文作槁也

滑者通利往來監本利誤和

媿新生者槁乾也齊人溲曰滄秦人滑曰隨今禮記注媿作免槁作薹齊秦字互易皆非也當據此正之

犬宜梁唐石經嘉靖本閩本同余本監本毛本梁作梁非疏中從米不誤

稌稷也釋文稷本又作稊

苽彫胡也釋文彫劉本作凋

疾醫

四時皆有癘疾唐石經諸本同岳本癘改厲非

冬時有漱上氣疾唐石經諸本漱作嗽案說文無嗽字此本注及疏仍作嗽釋文嗽本亦作款字按作款為

皇清經解卷八百五十一 阮宮保周禮校勘記 二 庚申補刊

是

瘡酸削也

說文瘡酸瘡頭痛从疒肖聲周禮曰春時有瘡首疾案許鄭義同酸瘡頭痛當作酸削頭痛

嗽欬也

諸本同宋本欬作咳載音義同

六癰作見

毛本六誤大

惟火沴金

盧文昭云火當作本此是衝氣不論生尅不知疏家誤改抑校刊之失當以本書及漢五行志

正之

惟土沴水

盧文昭云土當作火

若據五事所置言之

浦鏗云置當致誤

病由氣勝負而生

宋本由作猶案疏云故言猶氣勝負而生皆由之誤

攻其羸

余本羸作羸載音義同釋文其羸音盈此本疏云羸而勝也羸即羸之誤今本注疏悉改作羸矣

即是水水羸而勝也

閩監毛本羸作羸惠校本作水羸此誤

草謂麻黃勺藥之類是也

閩監毛本勺改芍案詩溱洧作勺藥

蟲謂吳公言羸蠶之類是也

毛本羸誤羸

子義本草經一卷

閩本同監毛本義改儀非

則炎帝者也

浦鏗云者當是之誤

五藏所出氣也

諸本同釋文五藏才浪反下文及注同嘉靖本作五臟俗字

肺氣熱

余本同誤也嘉靖本作肺氣熱閩監毛本亦作肺當據正

莫若扁鵲倉公

釋文扁本亦作鵲

心位當土

閩本同監毛本土誤上案此言心位當中央上也

云五色面貌之青赤黃白黑也者

惠校本貌作兒

大古有岐伯榆附

閩監毛本作榆附浦鏗云漢志作俞拊

又有胃旁胱

宋本岳本嘉靖本同閩監毛本旁改爲膀俗字疏中準此

玩宮保周禮校勘記

三庚申補刊

岐伯榆樹 釋文榆本亦作俞

大腸為行道之府 案素問作傳導之府

旁胱為津滴之府 閩本亦作津滴監毛本滴改液

下氣象天故故寫而不實 惠校本同閩本上故實關監毛本作○

此則正府也 惠校本閩本同監毛本則作其非

以疾醫中士二人 浦鏗去八誤二

似不得壽終然少曰死 浦鏗云少當故字誤

瘍醫

折瘍之祝藥 唐石經諸本同釋文折瘍劉本作斲同經義雜記云說文艸部斲斷也从斤斷艸譚長說斲籀文斲

从艸在公中公寒故斲折篆文斲从手然則今用折字者從小篆也劉昌宗本作斲為古文當從之禮說云墨子非攻中篇曰

今有醫於此和合其祝藥之於天下之有病者而藥之萬人食此若醫四五人得利焉猶謂之非行藥也然則祝藥猶行藥也

俗本墨子刪祝字

癘而上生創者 毛本癘誤癘下同

祝當為注讀如注病之注 禮說云釋名注病一人死一人復得氣相灌注也古文假借多取音

同函人甲屬匠人水屬注皆云屬讀為注左傳韎韐之跗注賈服皆云注屬也祝屬通

刮刮去膿血 嘉靖本同閩監毛本上刮依經改刮非釋文刮音刮本注也說文刮刮去惡創肉也周禮曰刮

殺之齊亦訓刮為刮與鄭義同○按說文刮刮異義鄭君謂為一字

疾醫非主祝說之官 閩本同監毛本說誤設

今醫方有五毒之藥 此本補刻方誤人今據諸本訂正

合黃瑩置石膽丹砂 釋文瑩本又作瑩嘉靖本砂作沙惠士奇云內則敦牟注瑩讀曰瑩也

皆用黃瓦甄為之 惠校本鉅作甄案甄蓋獻之誤○按甄者唐人所用俗缶字缶瓦器也今之瓶

耳惠校多有自出己意而非是者

五氣當為五穀禮說云史記軒轅治五氣本內經岐伯曰天食人以五氣地食人以五味五氣入鼻藏於心肺五味入口藏於腸胃味有所藏以養五氣氣和而生津液相成神乃自生九經古義云內經五穀為養五果為助五菜為充故鄭據此

此即經酸苦之等是也浦鏜云此即當誤倒

平常調食惠校本作服食此誤

獸醫

故當獸連言之也惠校本作畜獸此誤

節趨聚之節也釋文聚本亦作驟

故先灌而知緩之浦鏜云知當和字誤

以五穀養之養惠校本下養作義非

酒正

秫稻必齊毛本秫誤秫疏中同

麴蘖必時湛餽必潔此本蘖誤蘖今據諸本訂正余本嘉靖本潔作絜浦鏜云餽月令作熾○按漢人祇用絜無用潔者

鄭司農云授酒人以其材余本嘉靖本鄭司農云下有授酒材三字宋本亦無

彼注酒孰曰絜惠校本同閩監毛本孰改熟下齊孰同

則是久熟者善惠校本熟作孰

必須絜淨惠校本同閩監毛本絜改潔

成而翁翁然葱白色宋本嘉靖本同閩監毛本葱改蔥

如今下酒矣諸本同盧文弼云初學記引作若下酒是也西京雜記載鄒陽酒賦亦有程鄉若下語則今湖州之上若下若也

又禮器曰緹酒之用宋本嘉靖本又下空闕一字浦鏜云禮器緹作醴

泛讀如泛泛揚州之泛閩本同毛本州改舟是也監毛本楊作揚非也謂此齊孰時閩監毛本孰改熟下並同

謂曹床下酒閩監本同毛本床改牀惠按本曹作漕案漢制考作曹床案鄭下注五伯緹衣浦鏗云伍誤五

云如今造清矣者惠按本閩本同監毛本矣誤也五齊亦曰酒毛本亦誤一

物者財也浦鏗云財疑材誤下給財同祭末並得飲之毛本末誤未

故晉語云味厚實昔毒案周語下作厚味實腊毒韋解腊讀若昔

洗酒千日魏都賦作流酒此誤閩監毛本改沈酒非惠按本亦作沈○按作沈是也今文選作流誤字也

沈酒者貌其大醉作流則無義矣初學記引韓詩曰齊顏色均衆寡曰沈閉門不出客曰酒今本初學記奪客字李

善於此注引韓詩章句曰均衆謂之流閉門不出客謂之酒譌舛不可讀當以初學記正之初學記少客字當以毛詩音義補之

醫之字從毆從酉省也釋文毆本或作鑿惠按本酉作酒經義雜記云賈疏云從毆省者去羽從

酉省者去水則賈疏本作從毆從酉省也說文酉部云醫治病工也醫之性得酒而使伏酒所以治病也周禮有醫酒

稻醴清酒黍醴清酒梁醴清酒漢讀考云今內則酒作糟疑是用周禮改也司農云糟音

聲與蒲相似謂之相似則非一字也蒲之本義當是艸類從艸酒聲故沈重音子由反糟曹聲古讀如孳同在第三部糟是正字酒是假借字

漿水臆宋本嘉靖本臆作臆下同惠棟云萬卷堂本此仍作臆下作臆案葉鈔釋文云臆本又作臆宋本注載音

義云臆本又作臆內則釋文作臆本又作臆漢讀考云醫是正字臆是假借字今本內則作臆者俗製也

醫與臆亦相似宋本嘉靖本臆作臆又宋本無亦字

醴當此經中醫閩本同與宋本注正合監毛本醴改臆下云醫與醴亦相似又內則醴準此

內則彼云漚此云糟當作內則彼云糟此云漚

大祭三貳唐石經諸本同毛本大作太非

王服希冕元冕所祭也釋文希本又作絺

元酒在室醴醖在戶粢醖在堂澄酒在下澄酒是三酒也釋文

醖本亦作緹賈疏云鄭志趙商問禮運注澄是沈齊今此注澄酒是三酒何鄭荅今解可去澄字若然鄭本此注直云酒是三酒無澄字有者誤漢讀考云注謂澄酒之酒是三酒以別於上文元酒之酒鄭荅趙商蓋忘其有澄字之意矣賈云本無澄字誤也

舉其正尊而言也惠校本正作在

謂三酒之祭副益酒尊惠校本酒作等此非此本下四字實闕閩監毛本臆作事昔清尊今

據惠校本補

故言皆酌惠校本作皆有酌

有口齊酒不貳者閩本同監毛本作言惟齊酒不貳者

之皆有器量者惠校本之作云此誤又闕器量二字據閩監毛本補

注酌至品案當作注酌器至多品

三貳三益副之也皆浦鏜云者誤皆

子春後鄭亦與之同此本同誤國據惠校本訂正閩監毛本改辨非

宗廟亦有次小此本下二字實缺今據惠校本補閩監毛本改大祭非

謂弟子口口口閩本同缺下三字監本毛本作事師師浦鏜疑作事師長

弟子用注周旋而貳者惠校本用注作來往此誤

不見宗廟小祭惠校本下有者

若然則禮器云惠校本則作按

按司服山川服毳冕五獻惠校本司服下有四望二字

故與宗廟同用握

惠校本作角握

是云引郊特牲云

浦鏗云上云當作以

與王同體屈也

宋本體誤醴

云共后之致飲于賓客之禮

毛本于改於非

謂若致饗餼

惠校本饗作饗

言禮酒不言陳

監本禮誤醴

夫妻片合

浦鏗云片當作辟語本喪服傳○按喪服傳本
作片合今本作辟乃俗人以片半二字合而為

之此疏云夫妻片合正可據以按正

灋尊卑之差

閩監毛本同宋本余本嘉靖本灋作法此非

八十月告存

此本存誤有今據諸本訂正疏中同

謂日日有秩

監本誤日月

酒人

謂宮卿之官掌女宮之宿戒

宋本作謂宮卿之宮掌女官之宿戒誤也

云以役世婦者屬春官宮卿官也

惠校本閩本同監毛本云誤因此本春官誤春

宮今訂正

而使人各以其爵以酬幣侑幣致之

宋本余本嘉靖本閩本同監本各誤名侑幣誤

作弊毛本亦誤

云此謂給賞之稍者

浦鏗云賓客二字誤賞

謂酒人以酒從使人欲往客館

浦鏗云欲疑而字誤

不指斥言饗餼

毛本斥誤斥

漿人

若糗飯雜水也

嘉靖本飯誤飲

皇清經解

卷八百五十一

阮宮保周禮校勘記

八 庚申補刊

醫醜使其士奉之

浦鏗云醫醜下脫糟皆二字

凌人

掌冰正歲十有二月

唐石經諸本同漢讀考云此鄭君用杜說改政為正下屬也考周禮全書凡言歲者

皆謂夏正也言正歲者皆謂寅月言歲終十有二月者皆謂丑月此言歲十二月為夏正已明不必加正字以混全書司農從故書掌冰政為長

三倍其冰

宋本下有也

謂應十石加至四十石

案注三倍其冰則應十石者三倍之為三十石云四十石誤也

春始治鑑

釋文鑑本或作監

案月令仲春云

惠按本闕本同監本毛本春誤夏

謂王后及世子

毛本世誤一

此經直云膳羞

闕本同監毛本云作言

王禮之以殮及饗餼

闕監本同毛本闕饗○按殮當作餼

實冰于夷槃中

案于當作於監毛本于誤干

皆依尸而為言者也

案宋本無者案疏云是皆依尸而為言也亦無者諸本蓋衍

喪大記云君設大槃

浦鏗云記槃作盤案闕本此下三槃字皆先作盤後改槃此本下句士併

瓦盤盤字從皿此改之未盡者監毛本則盡作槃矣○按槃从木小篆也盤從皿籀文也本是一字

不敢與天子同名夷盤

闕本同監毛本盤改槃下大盤夷盤同

籩人

其容實皆四升

監本實誤貴

鮑者於糶室中糶乾之

宋本余本嘉靖本同闕監毛本糶作糶非疏中同案漢制考引此注作糶

葉鈔釋文及宋林注載音義去糶本又作糶同今通志堂本作糶非釋文糶幹音乾又作乾析幹同案賈疏本亦作乾經乾藤字作乾陸本作幹殆非○按說文作糶籀作糶作糶皆省而譌作糶則更譌矣

切其腴以啗所貴 嘉靖本下有也

服云剋形非是築剋為之 閩本同監毛本剋改剋○按此處有謬

食後醕尸為一節 閩本同監毛本尸誤尸

言福室者謂福土為室 漢制考同閩監毛本福改福

云今河間以北炙種麥賣之 閩監毛本炙作煮案炙當炙字之誤賈疏所據注蓋本作

炙種麥也監毛本種作秋誤

二是饋孰陰厭 浦鏗云一訛二

凌芡臬脯 監毛本同唐石經余本嘉靖本閩本凌皆作凌從水此從之非釋文凌音陵此本注中仍作凌

鄭司農云凌芡脯脩 漢讀考云司農云下脫當言二字謂凌芡栗脯當作凌芡脯脩栗與饋食複故

易之

謂若少牢主人酬尸 宋本酬作獻非

此當王酬尸 閩監毛本王誤主

賓尸設於侑 此本設誤故今據閩監毛本訂正

今之饗餼皆解之名出於此 閩監毛本餼作糕案玉篇食部餼古刀切餼糜此賈疏舉

唐制以釋注也段玉裁云解當餅字之誤

附釋音周禮注疏卷第六

醕人

其實非菹醕醕 釋文醕本又作盜

昌本麋麇 唐石經余本嘉靖本毛本同閩監本麋誤麋

茆菹麋麇 嘉靖本麋誤麋

雜以梁麪及鹽 嘉靖本梁作梁此從木訛

塗置瓶中 閩監毛本同宋本余本岳本嘉靖本瓶作甄當據以訂正公食大夫禮疏引此亦作甄

麋肝髓醢

宋本余本岳本嘉靖本閩本同監毛本胥誤肝疏中不誤釋文胥字有音

菁菹韭菹

賈疏本作菁菹韭菁一本韭字作菁今本作韭菹者涉上經誤也故疏云以菁為韭菁於義不可此

賈疏作韭菁之證又去若為非字非則蔓菁於義為是後鄭不應破之明本作韭不作非也此一本韭字作非字之證○按韭菹已見上不當以韭菹釋菁菹漢讀考據說文菁韭華也云司農注作韭華菹今奪華字是也又考疏云以菁為韭菁於義不可後鄭不從據此是先鄭作菁菹韭菁菹也韭華謂之韭菁漢人語尚如此後人奪下菁字賈時不誤疏內當作又菁菹韭菁菹者而轉寫亦奪菁字

今河間名豚脅聲如鍛鑄

嘉靖本毛本同釋文膊音博下鑄同閩監本誤作鑄疏中同

故云聲如豚拍

浦鏗云鍛鑄誤豚拍

芹菹

唐石經諸本同釋文芹說文作莛云菜類蒿也案說文莛外艸近聲周禮有莛菹是故書當作莛今本省作芹

箔菹

唐石經諸本同釋文箔爾雅作箒同釋草箒箭萌注引周禮曰箒菹鴈醢疏云彼文作箒鄭注箒箭萌字雖異音義同漢讀考謂經及司農作落後鄭忽易為箒注應有落當為箒四字○按箔字最譌

此箔字既下為之

浦鏗云既字下當脫竹字

以與稻米為糈

今內則糈作醑者誤也當據此注訂正設注引周禮醑食云此醑當從糈此者此周禮也

謂周禮醑食之醑當從內則作糈也淺人未識此醑指周禮因誤改內則作醑矣詳見漢讀考

小切之與稻米

監毛本與誤為

同特設之

此本閩本特字牛旁剗改浦鏗云時誤特

謂糈與糝實為二豆

浦鏗云食誤實

麋鹿為菹

嘉靖本麋作麋誤案少儀作麋鹿

皆腍而不切

釋文皆腍本或作膈下同浦鏗云腍記作聶注聶之言腍也

麋為辟雞

閩監毛本同宋本嘉靖本麋作麋此本疏中引注亦作麋誤也少儀作麋

則壘菹之稱菜肉通

監毛本壘作壘非

從醢醢至鴈醢

毛本醢誤醢

此謂報切節皆壘類

浦鏜云節疑卽字誤

并醯人所共醯五十彜

閩本同監毛本下醯誤醯

醯人

下經云賓客之禮據饗餼

浦鏜云上誤下

鹽人

對下經鬻鹽是凍治者也

毛本同閩監本監誤鹽下鬻鬻鹽

鬻鹽以待戒令

唐百經宋本余本嘉靖本毛本同閩本監本監誤鹽注中同

今凍治鹽以待戒令

惠校本閩本同監毛本合誤命

冪人

按當作冪

三酒加元酒

監本三誤二

籩豆俎簋之屬

浦鏜云俎當篋字誤

宮人

掌王之六寢之脩

釋文脩劉音修本亦作修

朝辨色始入

釋文辨本又作別

蠲猶潔也

嘉靖本潔作絜下注潔清同

偃猪謂霽下之池

宋本同閩監毛本猪作猪嘉靖本猪字劇改○按猪者猪之俗古書皆作猪

皆所以除其不蠲潔

惠校本潔作絜

圭絜也

閩監毛本絜作潔

與親偃猪同

惠校本親作規此誤閩監毛本猪作猪○按規偃猪見左傳襄公二十五年今左傳作偃

其義略同皆謂汗下之地鄭君實用左氏也

沐浴所以自潔清

余本嘉靖本潔作絜釋文潔清本亦作清

勞事勞藝之事

余本嘉靖本藝作藝閩監毛本訛作藝疏中

掌舍

故書柅為柅

嘉靖本柅作柅下同此本疏中亦作柅葉鈔釋文柅音矩

柅受居溜水涼橐者也

嘉靖本橐作橐釋文亦作橐此上從土非

杜子春讀為柅柅

說文木部柅行馬也从木互聲周禮曰設柅柅再重柅下不引周禮是與杜義同不

從故書作柅也

謂外內兩重設之

閩本同監毛本外內倒

未即有蟲可涼

此本及閩本蟲字剗改蓋本作蠹釋文本作涼橐賈疏本作涼蠹

先鄭輒依故書柅

惠校本輒作輒此誤閩監毛本柅作柅下同

宜掘地為宮

惠校本地作塹此本地字剗改

土在坑畔而高

毛本坑誤塹

子都與鄭考叔爭車子都扳棘以逐之

惠校本鄭作頰扳當作拔

君命大夫與士肆鄭云肆習也

毛本同閩監本肆改肆案禮記釋文大夫與上肆本

又作肆同古肆習字多作肆此與釋文又作本合○按疏文之例當用肆

掌舍主當之

浦鏗云當蓋掌字誤下當取同

皆彼他官置之

監本他誤也

幕人

主在幕若幄中坐上承塵

閩監毛本同誤也宋本余本嘉靖本主作王此本及惠校本疏中引

注亦作王當據以訂正浦鏗云王誤主從集注校

像土壁也

閩監毛本壁作壁

在幄幕內之承塵

閩監毛本丞作承此本下文張帟疏亦作承塵

綃幕魯也

浦鏗云綃檀弓作繆注繆讀如綃

明帟非帳也

毛本明誤者

是王在幕設帟之事 惠校本同閩監毛本王誤主

此增成先鄭也 浦鏜云先鄭下當脫義字非也

掌次

法大小丈尺 宋本嘉靖本同閩監毛本法改灋疏同

則張氊案 閩監毛本同唐石經宋本余本嘉靖本氊作氈注及疏準此此本注中疏中皆作氈

設皇邸 唐石經諸本同邸從邑閩本作邸非釋文皇邸一本作皇羽邸案此因注云皇羽覆上經亦誤衍羽字疏云見經皇是鳳皇之字故知以皇羽覆邸上是賈疏本不衍羽字也

牀上著氈 毛本牀誤林

據漢法況之 此本及監毛本況誤混今據閩本訂正

朝日祀五帝 嘉靖本祀誤祝

既接祭退俟之處 宋本嘉靖本同閩監毛本既誤謂疏中引注仍作既不誤

明有幄幕可知 浦鏜云帷誤幄

謂於幄中設承塵 毛本於誤之

案外宗伯祀五帝於四郊是也 浦鏜云小誤外兆誤祀案宗伯以下此本閩本闕今

據監本毛本補下闕者準此

季夏六月 惠校本同閩監本夏下刻擠於字毛本排入此本及閩本缺然以字數計之不衍也

此兩次設幄者 此本缺據閩監毛本補惠校本此作必當訂正

置一小帷 此本閩本闕據監毛本補惠校本帷作幄此非

帟重帟不同 此本閩本闕今據監毛本補浦鏜云與重席不同誤帟重帟不同從儀禮通解續按

南方赤帝赤奮若 此本闕據閩監毛本補浦鏜云奮若當標怒之誤

不張幄者 宋本余本嘉靖本閩本同監毛本不誤下

王或迴顧占察 宋本嘉靖本同毛本迴作回

則幄幕者 浦鏜云張誤幄

卽司儀所云宮方三百步曠土為之是也 閩監本土誤土此本毛本誤上

今訂正浦鏜云注誤所案義疏家引經注往往不加區別

欲於幄中待事辦否及府 閩監毛本辦作辨此本作亦惠按本作辦今訂正浦鏜云及府

當衍

元謂此掌次張之 毛本次誤大

文承上諸侯 監本上誤士

謂以繒為帷帳 惠按本帷作幄

案聘禮記所云次或以帷或及席 此本缺據監毛本補浦鏜云上或字衍或及席

三字非記文疑有訛按上或字或及席三字閩本實闕

案尚成王周官云 閩監毛本尚下有書

樞上承塵 嘉靖本上誤小

鄭知齋樞上承塵 惠按本下有者

見上文齋皆在幄中 監毛本幄誤幄

明是張於樞上也 毛本於誤旅

升自西階 監本西誤兩

云次在洗東者大射文 此大射注

故堂西比耦也 監本比誤北

言掌九貢九賦之貳者 監本掌誤賞

口率出泉 此本毛本口誤日今據閩監本訂正

云或言受藏 監本受誤或

占賈國之斥幣 嘉靖本斥作斥釋文作斥

皆就九式合而解之 毛本解誤用

玉府

亦兼掌之 毛本兼誤一

下有雙璜衝牙

岳本嘉靖本衝作衝此本疏中引注亦作衝牙作衝者涉上葱衝而誤按毛詩傳亦作衝

牙釋文衝牙昌容反狀如牙

冠飾十二玉

毛本王誤王

下有雙璜衝牙者

闕監毛本衝改衝非下於末著衝牙同

使前後觸璜故言衝牙

惠校本作衝牙此誤

珠足以禦火則寶之

浦鏗云國語火下有灾字按賈疏連引服氏注云珠水精足以禁火蓋古

本無灾字

衣裳生時服

余本嘉靖本閩本同監毛本裳誤服

角柳角匕也

宋本嘉靖本同此本及閩監毛本匕誤七今訂正

合可飯含

宋本飯誤飲釋文作飯含

元謂復於四郊以綏

段玉裁云綏鄭當作綏

但所復衣裳

閩本同監毛本復誤服

以冕服復於大廟

毛本於誤以浦鏗云廟經作祖

凡褻器

余本同唐石經嘉靖本閩監毛本褻作褻字從執非從執也當據以訂正注及疏準此

皆良貨賄所成

宋本余本岳本嘉靖本閩本同監毛本所誤皆

今小臥被是也

惠校本小作之此誤

敦槃類

嘉靖本槃作盤非下仍作槃

當以槃盛血

閩監毛本槃作盤下珠槃同

贊牛耳桃茹

監毛本贊作替

以桃荔沸之

惠校本沸作拂此誤

故哀公十七年

惠校本作十三年○按依左傳是十七年惠所據宋本注疏誤耳

齊侯來獻戎捷

毛本侯誤伐

名正法上於下曰饋

惠校本名作若饋作賜當訂正

臣取於君曰取

惠校本下取作假此誤

以齊大國專

惠校本國專作於魯此非

內府

朝覲之頒賜

岳本嘉靖本頒作班注皆用班字

案彼大府所云

惠校本作即是大府所云此本即是一二字實闕閩監毛本改作案彼非

即是注云

惠校本作案彼注云此本案彼二字實闕閩監毛本改作即是與上文正互誤

由大府而來

惠校本由下有此

諸侯朝覲所獻國珍

此本疏中釋經亦作朝覲下釋注仍作朝聘案宋本余本嘉靖本閩監毛本皆

作聘字賈疏引覲禮以釋朝引聘禮以釋聘明聘字是也

覲禮所云一馬卓上九馬隨之龜金竹箭分為三享是也

浦鏗云經

一作匹龜金以下約覲禮四享節注

謂使公卿大夫聘問諸侯

惠校本作公卿以下此本以下二字實闕閩監毛本改作大夫

大宰職文云

闕本同監毛本文誤云

凡邦之小治則冢宰專平之

惠校本作大事決於王小事則冢宰專平之此本脫誤

外府

布讀為宣布之布

諸本同漢制考作讀如案疏云此讀如秋官布憲彼布是宣布之布此布亦宣布故

讀從之然則賈疏本亦作讀如也漢時布帛宜布蓋兩讀此擬其音而義即隨之同一布字不必改也○按此當作讀為凡讀為下用本字者皆同字同音而義不同也

不復識本制賈疏本作不復識舊制○按此賈改字以申其義耳

至漢惟有五銖久行宋本嘉靖本及漢制考惟皆作唯案賈疏亦作唯

貨布長二尺五寸此本嘉靖本漢制考賈疏皆作二寸五分此誤當訂正

足枝長八分此本疏中枝作支誤

右文曰貨左曰泉宋本嘉靖本漢制考同閩監毛本左下衍文案此本右下文字剗擠蓋上云右文曰

貨左文曰布此蒙上故云右曰貨左曰泉二文字皆衍

邦者國也布如泉也惠校本作邦國也布泉也此衍

此謂如秋官布憲惠校本謂作讀此誤

為秦泉重難用監本泉誤皇

至孝文有司言榆莢三銖輕漢制考云武帝鑄五銖疏謂孝文作五銖誤也

形如錢漢制考作形如刀此本刀字實闕閩監毛本改作錢

以黃金錯其文曰一刀直直五千惠校本漢制考同直字不復衍閩監毛本錯誤

鏤五誤一

異作泉布惠校本異作直當訂正漢制考亦誤

其中有大布次布漢制考中作布

元鳳年更造貨布惠校本漢制考元作天此誤

莽以劉有金刃惠校本漢制考刃作刀此誤

不復識舊本制者此本本字剗擠閩監毛本排入惠校本無舊

據秦漢至莽已前而言也監本莽誤莽

見行此三者漢制考三誤二

足支長八分等十一字漢制考同閩監毛本支改枝○按枝是

此並鄭言目所覲見以義增之耳浦鏗云今漢志與鄭注同豈賈君所見本異邪

案唐初本漢書當如賈疏所言今本多者蓋依鄭注增加

共其財用之幣齋閩毛本同釋文監本齋作齋唐石經作齋從齊從貝嘉靖本省作齋

以齊次為聲嘉靖本齊誤齋

從貝變易此本及閩監本貝誤具嘉靖本毛本不誤今訂正

問行用常知多少而已浦鏗云當誤常

司會

言以九貢之法閩監毛本法改瀆

言之財用謂諸侯於其民閩監毛本財用改瀆者非下文故云致邦國之財用承此言之

春令入貢惠校本作合春閩監毛本合誤合

盡是田野惠校本同閩監毛本同誤四

下及羣都縣鄙羣臣之治惠校本同閩監毛本上羣作郡

漢時以簿書記事漢制考同閩監毛本時誤書

附釋音周禮注疏卷第七

司書

久藏將朽蠹余本嘉靖本蠹作蠹葉鈔釋文同

云式據用財言之閩毛本同案云當作九監本云下剝擠九字非

重以其職監本以改於

謂司會八法八則之貳是也此本法作瀆據閩監毛本訂正

本在生利也惠校本作中正生利也

不言丘陵墳衍原隰者閩監本隰誤隰

川澤無水為枯毛本川誤山

掌事者受瀆焉諸本同監本瀆誤法唐石經闕

法猶數也此本閩本法誤灑今據嘉靖本監毛本訂正疏中準此

要寫一通副貳文書惠校本要下有謂

考其法於司書此本閩監毛本法誤灑今據宋本余本嘉靖本訂正

職內

而執其總唐石經宋本嘉靖本閩本同監毛本總改總

總謂簿書之種別與大凡諸本同盧文昭云上種類釋文云種章勇反當有下同二字此種別

當音彼列反今皆不著則陸所見本當是總謂簿書之大凡無種別與三字種別之與大凡義正相反注疏本係誤衍觀賈氏所釋亦似無此三字案賈疏釋上經注辨字云種類不同須分別之又云分別使眾類相從釋此經注總字云總謂稅人多少總要簿書是此注之言種別為衍文無疑○按財用物既種類相從則簿書有種別有種別因有大凡辨謂處物總謂簿書刪去三字則失其義矣

賦是摠名閩監毛本摠作總案總摠同字後人分別絲總字從糸摠凡字從手義疏舊本摠凡字皆從手

此因唐石經作總故經字皆作糸旁而賈疏自釋之辭仍用手旁以區別之其實一字也

故云受其貳合書之浦鏗云合下脫而

彼注王有合盧文昭云御史注合作命

所以得有物出與入者盧文昭云入當作人

釋曰言會者惠校本言作及此誤

以已之入財之數閩本已作己此誤

謂轉運給他宋本他誤也案疏云更給他官

職歲

以待會計而攷之唐石經諸本同宋本攷作考非案經攷用古字注作考用今字

云以貳官府都鄙之財監本貳誤二

式灑多少閩監毛本同非也宋本嘉靖本灑作法當訂正

及至也至歲終會計之時惠校本無至也

職幣

以其此官主斂餘幣監本斂誤旅

振猶拏也檢也

宋本嘉靖本檢作檢案唐人書檢字多從手此作木旁蓋由近人所改

以書揭之

唐石經余本閩監毛本同釋文亦作揭從木宋本嘉靖本漢制考作揭字從手注中同○按從木者是

司裘

爲此大裘惠校本爲作惟此誤

仲秋鳥獸毼毼

釋文毼音毛毼先典反九經古義云毼當爲鬣字之誤也鄭氏尚書云中秋鳥獸鬣毼中

冬鳥獸毼鬣涉下而誤耳

唯君有黼裘以誓爾

浦鏗云玉藻爾作省注云省當爲爾

人功微麤

宋本麤作麤俗字此本疏中亦作人功微麤

君子狐青裘豹褰

監本褰誤褻下同

鄭彼注引孔子素衣麤裘

此與禮記注合閩監毛本麤作麤依今論語所改○按說文作

麤俗作麤

又方制之以爲羸

諸本多誤余本岳本羸作羸當訂正釋文爲羸諸尤反本亦作準惠校本疏中亦作

羸○按說文作羸正字也

著于侯中

余本于作於當訂正釋文標著於二字

參七十于五十

宋本余本嘉靖本閩本同岳本亦作于監毛本參改參于改射案釋文參七素感反于五

劉音鴈本又作于今本作參作射非參七十于五十大射文注云參讀爲參于讀爲射

射所以直已志

宋本已作己諸本多誤

故書諸侯則共熊侯虎侯

宋本余本嘉靖本閩本同監毛本熊侯誤熊虎漢讀考云說文侯天

子射熊虎豹諸侯射熊虎此從故書以熊侯爲最貴天子諸侯同之射人王以六耦射三侯鄭司農云三侯熊虎豹也與

許云天子射熊虎豹合然則經文本作王大射則共熊侯虎
侯豹侯作義疏者因司農說虎侯王所自射熊侯諸侯所射
因升虎於熊上耳司常熊虎為旗熊在虎上射人注熊虎豹
余仁仲本如是作疏者亦易為虎熊豹

既云天子將祭必先習射 浦鏗云即誤既

天子以射擇諸侯卿大夫士 惠校本擇作選

各自於其西郊之學 監本西誤酉

故云飾其側也 閩監本下衍口

參七十豨五十者大射所云者是也 惠校本作參七十干
五十與大射合此本

因下云糝侯者糝雜也遂改參為糝閩監毛本作糝作豨

大侯者豨侯也 閩監毛本作熊侯也與大射注合此作豨
侯

皆禮記射義文 惠校本同閩監毛本文誤云

先鄭意以鵠字與鴻鵠字同 閩本同誤也監毛本作鴻鵠
字同當不誤

見鄉侯五十弓 閩本同監本剗擠複出鄉射二字毛本遂
拼入

大射之侯也 毛本大誤人

破司農惣方十尺曰侯之言 監本破誤侯

謂象飾而作之 諸本皆作象似疏云象似生時而作此作飾
涉經飾皮車致誤

凡為神之偶衣物必洁而小耳 案賈疏讀凡為神之偶衣物
絕物必洁而小耳句絕惠士

奇云物當屬上句○按惠說是

但龕惡而小耳 惠校本龕作麤下同

掌皮

式灋作物所用多少故事 余本嘉靖本灋作法當訂正

行道曰齋 浦鏗云行道下脫之財用三字

先鄭意一部書 案書下當脫內

內宰

吏官府之形象也

宋本吏誤史

稍食吏祿稟也

宋本嘉靖本稟作廩非祿稟與倉廩絕不同

吏即闍寺弟子

惠按本作子弟此誤倒

故內宰口更別教之也

閩本亦實闕一字監毛本補作特按此當是復字扶又反上經教

皇后此經教夫人九嬪世婦而省文單舉九嬪

禁其奇衰

釋文衰本亦作邪

漢法又有官禁云

漢制考同閩監毛本官作宮○按當是宮字

謂道妖衰巫蠱

漢制考蠱作術

大祭祀后裸獻則贊瑤爵亦如之

唐石經瑤爵上更有贊字今本脫案下云凡賓客之裸獻

瑤爵皆贊承此經言之則此經當灌獻言贊瑤爵言贊也○按亦如之者謂亦贊也正下文所謂皆贊也若瑤上復有贊字則

不可通唐石經非

此大宗亞裸

宋本嘉靖本閩本同監毛本大作太非

謂王薦腥薦孰

宋本余本嘉靖本閩本同監毛本孰改孰疏是其薦腥薦孰也同

其爵以瑤為飾

此本其誤瑤今據諸本訂正

獻時以玉爵授后

閩本同監毛本玉誤王

后夫人不與

毛本與誤一

室中二灌訖王出迎時

浦鏜云牲誤時

王以玉爵酌醴齊

監本玉誤王

王以玉爵酌盎齊

監本王誤玉

后亦玉爵酌盎齊

閩本同監毛本玉誤王

加以辟散辟角

閩監毛本斝改璧下同

皆內宰告后 此本脫宰據闕監毛本補

贊后薦玉盥 宋本玉誤王

亞王而禮賓 監本王誤玉

陽侯殺穆侯而竊其夫人 浦鏗云坊記穆作繆

乃賓於戶牖之間 惠校本賓上有禮此脫

畫服如上公 惠校本作車服今巾車注亦作畫蓋誤

者同姓為子男者 浦鏗云若同姓誤者

案大行人云上公三饗 浦鏗云掌客誤大行人監本三誤

四舉旅降脫屨升坐 浦鏗云四疑至字誤

明后亦致牢禮於賓 惠校本賓下有客此脫

正其服之精麗 閩本同監毛本麗改麤

禮記玉藻曰 惠校本曰作云

喪服命其命婦 惠校本其作夫此誤

彼據降服不降服為識 閩本同監毛本識作說

出其度量淳制 唐石經諸本同釋文淳作淳

陰陽相承之義次司次也 閩監毛本同宋本余本嘉靖本承

作成司作思賈疏本同浦鏗云釋

曰彼處破思為司字解之則此仍作思字也

敘介次也 釋文介或作分非

故書淳為敦杜子春讀敦為純 漢讀考云此子春易敦為純

鄭儀所據本作淳稱天子巡

狩禮以為證也質人淳制杜亦云淳當為純禮說云丈尺縵

制見管子君臣篇斗斛敦概見荀子君道篇杜讀為純義本

淮南墜形訓門間四里里間九純純丈五尺注云純量名

彼經無肆文 毛本彼誤破

此案左氏昭公傳 浦鏗云昭公下當脫三年

五量籥合升斗斛 惠校本籥作龠此誤

案馬職云 浦鏗云質誤職

故設文異也 惠校本文下有有字

稍食則月請是也 案月請乃月俸之誤下經均其稍食疏云所受稍食月俸之人可證此本俸字

缺壞似請閩監毛本遂誤作請下節疏受月請者同

獻絲枲之功布帛等 監本布誤而

云比其小大與其麓良者 閩監毛本麓作麤下同

會內宮之財用 唐石經諸本同方苞云內宮當作內宮文誤也周語內宮不過九御案疏云內宮是惣六宮之內所有財用皆會計之然則內宮猶宮內也與國語義別女史逆內宮注云鉤考六宮之計此經作內宮之證方亦以為當作

官非也

施猶賦也 浦鏗云頌誤賦從注校○按鏗誤也古凡以物分布曰賦國語社而賦事悉而獻功說文美賦事也

吳都賦方雙轡而賦珍羞注妄改而鏗從之

繫于王言之 疏引注于作於此非

係於王言之 案係當依法作繫下云必繫王而言者作繫可證

而生種稔之種 釋文種本或作重稔本或作穆

以其有傳類蕃孳之祥 閩監毛本同宋本余本嘉靖本蕃作番釋文番音煩孳本又作滋

共禘郊也 此本禘作帝誤今據諸本訂正

王當以耕種于藉田 宋本余本嘉靖本闕本同監毛本藉作籍誤

而獻之于王者 闕本同監毛本于改於非

此已下亦是增成鄭義 案鄭上當脫先字

則餘三夫人 閩本同監毛本餘改除非按餘即除之意

故云十五日而遍 此引注遍當作徧賈疏自釋用遍字○按徧者說文字遍者唐人俗字

內小臣

與大僕侍王同也 閩本同監毛本與誤為

遺小臣往以物問遺之 浦鏗云上遺當遺字誤

后於畿外全無言教所及 此本畿誤幾今據閩監毛本訂正

白錄所記推當御見者 宋本岳本嘉靖本漢制考同閩毛本白誤日監本誤日宋本記下空闕一字蓋本作白所記錄○按漢官舊儀有此條作白錄所記

闈人 嘉靖本閩本同唐石經宋本監毛本作闈注及疏諸本皆作闈釋文闈人葉鈔本作闈

若今宮闈門 閩監本同誤也宋本嘉靖本毛本作宮闈門當據以訂正

二曰雉門三曰庫門 宋本作二曰庫門三曰雉門誤

內有應路 閩本同監毛本內誤門

臯門有亢 浦鏗云仇誤亢按詩釋文有仇本又作亢與此正合非誤也

則苛其出入 釋文苛本又作呵

道路用旌節 毛本旌誤故

時漏盡○釋曰 閩本同監本時上剗擠注字毛本排入

則為之闈 唐石經諸本同釋文闈本又作辟婢亦反避也注同人使無干也經作闈蓋非○按經典多作辟然古經用字不一例未可謂闈為非也

蹕宮門廟門 唐石經諸本同漢讀考云說文走部蹕止行也從走畢聲足部無蹕字今周禮皆作蹕惟大司寇釋

文作蹕

對人手執者為手燭 浦鏗云執誤執非也

賓客在宮中廟 閩本同監本廟下剗擠中字毛本排入

寺人

謂男女沒入斯宮為嬪者也惠校本作男女沒入縣官為奴者也此誤

掌樂宮之宿戒惠校本作女宮

故得佐世婦治喪事惠校本喪作禮此誤

凡內人弔臨于外唐石經宋本岳本嘉靖本閩本同監毛本于誤於

內豎

則立於主人之南北面浦鏗云南北字誤倒

喪紀在廟監本紀誤祀

以其蹕止行人毛本同閩本人字複衍監本先行後刊落

執褻器以從遣車余本同唐石經宋本嘉靖本閩監毛本褻作褻唐石經下載九嬪職連書不提行後磨刮此句重刻空一字原刻車字尚隱然可辨故每行皆十字此行獨十一字

獨十一字

天子大牢苞九箇惠校本箇作个

知其振飾頰沐器者惠校本其作有

簞巾毛本誤作簞

九嬪

故月上屬為天使監本上誤土

云掌婦學之灋者閩毛本同監本灋作法

但此經雖有四事之言惠校本閩本同監毛本雖誤唯

以充四德毛本同閩監本充誤克

就王燕寢而御之意監本王誤瓦

明堂位盟魯得兼用四代之器閩本同監本剗改盟作賜毛本從之

主婦設之監本主誤王

眾之次敘者乃哭宋本余本岳本同嘉靖本作眾之次序者乃哭經作叙注作序須人易曉是也閩監毛本眾之誤例作之眾

附釋音周禮注疏卷第八

世婦

故與彼異閩本同監毛本與誤為

泣者臨也內羞謂房中之羞閩監毛本同宋本余本嘉靖本無者字謂字是也岳本無謂字有者字

案春官世婦官卿云盧文昭云宮誤官

謂稷餌粉餈毛本同誤也閩監本稷作糗

故知此王使往可知也浦鏜云可知衍

此文使世婦往弔者浦鏜云又誤文非也

掌三公六卿之弔勞浦鏜云經作孤卿

注云致禮同名為弔盧文昭云今小臣注脫致禮二字當據此補之

女御

則王不就后宮息宋本嘉靖本閩本同監毛本息下行也

則有妬疾自專之事按疾當嫉字誤

泣女宮之具浦鏜云泣下脫陳

又漢制度皆戴辟縫人注辟作璧此誤

女祝

云禱疾病求瘳也祠報福者惠按本同閩監毛本脫也

杜子春讀梗為更禮說云管子四時篇謹禱弊梗弊當作幣左傳襄九年所以幣更續漢志云周人木

德以桃為梗言氣相更也風俗通云梗者更也歲終更始受介祉也則梗即更明甚

卻變異曰禳嘉靖本閩本同惠校本疏中亦作卻監本毛本
作卻從邑誤

女史

故知內治之瀆按瀆當作法

典婦功

及內人女功之事齋釋艾齋本亦作資

灋其用財舊數閩監毛本同宋本嘉靖本灋作法當訂正

故書齋為資杜子春讀為資漢讀考云此故書作資子春易
為齋而鄭君從之也今本作杜

子春讀為資誤釋文事齋音資本亦作資按亦作資者乃依
注改經之本也

云法其用財舊數者閩本同監本毛本法作灋非

非直破貫賤閩本同誤也監本毛本破作殊當訂正

物書而榻之唐石經余本閩監毛本同宋本嘉靖本漢制考榻
作榻從手宋本載音義亦從手下典絲榻字諸本

總木按此字在說文木部從手者後人寫亂之

與布紵之麓細宋本同余本嘉靖本閩監毛本麓作麤疏中
準此

猶不充功惠校本毛本同閩監本充誤克

布為苦者也閩本同監本苦誤若毛本誤古

此於典絲典泉處毛本此誤比

典絲

自於后宮用之閩本同監毛本后誤後

教九御以婦職盧文昭云當作婦功按此類皆義疏家約
略引之不必盡依本文

以共王及后之用監本王誤主

言衣物釋經黼畫惠校本作云衣服此誤

謂若詩云元衮及黻惠校本閩本同監毛本元誤衣

以給線縷著盱口綦握之屬

宋本閩監毛本同誤也余本岳本嘉靖本盱作盱按釋文盱口

香于反亦從目當訂正疏中引注惟毛本誤從日此本及閩監本皆從目不誤

茵著褥是也

浦鏗云少儀注褥作蓐此俗字

謂若司几筵云展前者是也

浦鏗云經展作依

典臬

草葛蒞之屬

此本宋本黃誤蒞今據諸本訂正釋文蒞告迥反

授受班者

諸本同浦鏗云頒誤班非也此經作頒注作班通書準此

內司服

禕衣

唐石經諸本同宋本嘉靖本禕作禕宋元人寫衣旁亦旁往往無別誤也說文衣部禕蔽剝也从衣韋聲周禮曰王

后之服禕衣謂畫袍與先後鄭義合

緣衣

唐石經諸本同釋文緣衣或作祿同吐亂反漢讀考云案毛詩緣衣鄭注云緣當為祿故作祿轉作緣字之誤也正

義云此緣衣與內司服緣衣字同內司服掌王后之六服五服不言色唯緣衣言色明其誤也此注云禕揄狄展聲相近緣字之誤也釋曰緣與祿不得為聲相近但字相似為字之誤也然則賈孔所據周禮皆作緣衣自開成石經誤作緣而今本承之揄翟畫搖者宋本翟作狄非上注狄當為翟已改狄為翟

色如鞠塵

疏云鞠塵不為鞠字古通用

三月薦鞠衣于上帝

宋本余本岳本嘉靖本同閩監毛本上作先依今禮記改

玼兮玼兮其之翟也

釋文玼音此劉倉我反本亦作瑳與下如字同倉我反詩君子偕老釋文玼音

此本或作瑳此是後文瑳兮然舊本皆前作玼後作瑳按玼瑳聲相近說文瑳玉色鮮白玼玉色鮮也義亦同然一書之中不當玼瑳錯出毛詩瑳兮下傳箋王肅皆無說明與前章同作玼也此注玼亦作瑳劉昌宗音倉我反蓋毛詩前後皆作玼禮注據魯韓詩前後皆作瑳今本合并合一以前後區別之非也亦詳段玉裁詩經小學

又曰瑳兮瑳兮其之展也

此本無又日二字後擠入

夫人服稅衣揄狄

閩毛本同宋本監本服作脫皆誤也嘉靖本作復與詩正義所引合當據以訂正復

謂招魂所用也按今本雜記喪大記皆作稅衣據此注所引知本作祿衣下云字或作稅當兼雜記喪大記言之賈疏云或雜記文蓋賈所據雜記已作稅矣雜記其餘如土注云其餘如土之妻則亦用稅衣正義本稅衣作祿衣與此注正合稅脫祿皆聲相近

言祿者甚眾 詩緣衣正義引作言祿衣者甚眾此脫衣字

婦人尚專一 按一當作壹

今之白縛也 釋文白縛劉音絹聲類以為今作絹字嘉靖本縛作縛

禕衣者亦是翟 惠校本閩本同監毛本翟作翬

不畫之為彩色 監本之為誤倒

此素沙與上六服為裏 此本裏誤裏據閩監毛本訂正

韋弁已下常服有三 閩監毛本已作以下句同

周官祭天后夫人有與者 按有當作不盧文昭云今白虎通無此語

夫人為天地社稷主者 監本主誤王

土生金金色白 監本土誤上白誤日

王元冕故后服闕翟 惠校本下有也

展則邦之為媛助 按媛當作援監本媛字剗改蓋本作援

然後入御於君 閩監毛本入誤人

大師雞鳴于簷下 浦鏗云雞上脫奏

然後后夫人鳴珮玉于房中告 浦鏗云后衍字告下脫去按傳文后夫人侍於君

前此云然後后夫人鳴珮玉非有衍字也

同是私褻之處故同服 閩監毛本下同誤司

云緣字之誤也者緣與祿不得為聲相近 盧文昭云二緣字皆當作緣

則不異其色 閩本同監毛本色誤名

正取衣復不單 閩監毛本復作復

此約司服孤緇冕 浦鏗云經作希注希讀為緇

鄭知此中內命婦唯有女御者 惠校本此作凡此誤

唯有鞠衣已上 惠校本上作下此誤

亦是尊尊此王之嬪婦也 宋本尊字不復此衍

案此上經士妻祿衣 閩本同監毛本土誤上

案特牲主婦纒笄綃衣 惠校本作宵衣與禮記合注云宵綺屬也是讀宵為綃但未改字

少牢主婦髮髻衣侈袂 閩監毛本作侈袂下仍作侈按少牢饋食禮釋文侈袂本又作侈唐

石經羣經音辨皆作侈此本作侈益非下侈字亦當作侈

浦鏗云經作被錫注云被錫讀為髮髻

縫人

鄭司農云線縷也 閩監毛本同宋本余本岳本嘉靖本無也按賈疏標起止云注女御至線縷亦無也

字

黼黻 釋文黻本又作笈

謂兩已相背三行 浦鏗云為誤謂

云素錦褚 惠校本下有者此脫

綴具絡其上 浦鏗云貝誤具

以木為匡廣二尺 浦鏗云記注匡作筐此二為三字之誤

為青黑文則曰黻 為雲氣則曰畫 為畫 惠校本上為作以

衣 為柳之材 唐石經諸本同漢讀考云此司農易接為畫而引檀弓及春秋傳以證畫之義司農所據記傳字作

畫今本記傳則皆作畫矣喪祝注亦云四畫牆置畫畫者畫之假借字也經文畫字當亦作畫而後人改之

必先纏衣其木 宋本嘉靖本閩本同監毛本木作材此本作才為木之誤今訂正

故書娶柳作接櫛嘉靖本櫛作擯誤釋文櫛音柳

周人牆置翌宋本余本岳本嘉靖本同閩監毛本翌作娶依今禮記所改非也

諸節之所聚者閩監毛本節作飾此誤

是濟南伏生書柳文漢制考柳作傳此誤

染人

故書纁作窳鄭司農云窳讀當為纁漢讀考云此以窳不見於他經傳而易其字也

宛聲在十四部熏聲在十三部聲略相似說文黑部有𦘔字云黑有文也從黑宛聲讀若節登之登𦘔即窳字故書假借為纁字也

石染當及盛暑熱潤宋本石作服誤

三月而後可用宋本嘉靖本後作后按注當用後字

羽𦘔夏狄宋本嘉靖本毛本同閩監本𦘔作𦘔依今尚書所改釋文羽𦘔古犬反按𦘔或作𦘔詭惟宋本不誤

引禹貢曰以下者山谷也惠校本以作已山作𦘔此誤

云夏狄是其揔者浦鏜云揔下脫名

故云是放而取名也浦鏜云是下脫以

追師

牟追夏后氏之道也諸本同釋文母追音牟此作牟非按士冠禮釋文亦作母追音牟

夫人副禕立于東房嘉靖本同諸本于作於非

若今步籛矣閩本同嘉靖本監毛本籛作籛此本及閩監毛本載釋文作籛按作籛者誤字書無此字釋文步籛本或作搖从竹者乃俗字耳

服之以桑也詩君子偕老正義及雞鳴正義皆引作服之以告桑也此脫告字

所謂髮髻釋文髻本又作髻

亦纒弁總而已余本嘉靖本同閩監毛本總作總

追琢其璋

諸本同浦鏗云章誤璋非此當據魯韓詩玉篇是部引詩亦作璋

衣祿衣者服次

宋本嘉靖本閩本同監毛本祿誤緣

主婦纒笄宵衣移袂

宋本余本嘉靖本皆作移袂下同監本宵改稍非

主婦纒笄宵衣是也

監本宵改稍非 惠校本后上有至此脫

亦謂助后而服之也

惠校本后上有至此脫

兼王爲文

毛本王誤王

其中亦有編

惠校本亦作唯

以其纒笄燕居

閩本同監毛本其誤明

取鞠衣以下無衡矣

浦鏗云取當餘字誤

又見桓二年哀伯云

惠校本哀上有減此脫

鄘風注云玼鮮明貌

今鄘風傳作鮮盛貌非邶風新臺傳云此鮮明貌與此合

云外內命婦衣鞠衣禮衣服編

浦鏗云禮衣下脫者

主婦纒笄宵衣

閩本同監毛本宵改稍

禴翟從君祭羣廟

下三禴翟同閩監毛本禴改禴

二王之後

此本脫王據閩監毛本補

履人

履自明矣

宋本自作目是履目即經之某鳥某履也

禪下曰履

監本禪誤禪

王錫韓侯

諸本同嘉靖本錫作賜按王氏詩考引周禮注王賜韓侯是宋本作賜作錫者依今詩所改

元鳥爲上

毛本上誤上

王黑鳥之飾

毛本王誤王

絢謂之拘

諸本同釋文之救戚如字劉音拘漢讀考云絢謂之救者爾雅釋器文儀禮注絢之言拘也鄭自爲

說故云之言此引爾雅云謂之

又是陽口變 此本空闕一字閩本作少監毛本作多

屨為在下卑 此本卑誤黑據閩監毛本訂正

欲言纁絢以表見其鳥 閩本同監本鳥下剗擠耳毛本排

欲見素屨亦用葛與布故也 浦鏗云皮誤布

驗屨同裳色 惠校本驗作證

故從上士元裳無正而黑鳥也 浦鏗云為誤無從儀禮通解續按

云今云赤纁黃纁青纁 浦鏗云青絢誤青纁

黑與纁南北相對尊祭服故對方為纁次也 惠校本宋本纁作纁此誤監

本方誤万纁誤纁毛本同

以其黑飾從纁之次 浦鏗云鳥誤黑

上公夫人得服祿衣者 浦鏗云禕誤祿

白屨黑絢纁絢之等而知也 浦鏗云纁純誤絢

謂使抵目不妄顧視也 閩監毛本抵作低

不云纁純 浦鏗云纁上脫絢

六鄉以出也 閩本同監毛本鄉誤鄉

彼外內命男則此外內命夫若然此外內命夫 浦鏗云三內字衍從

儀禮通解續按

內命婦九嬪已下 閩本同監毛本已作以

案司服孤希冕 閩監毛本希作絲

受服則并得此屨 閩本同監毛本屨誤履

褳翟青鳥 閩監毛本褳改揄非

此據外內命夫 浦鏗云下脫命婦

夏采

以乘車建綬 釋文綬依字作綬誤作綬耳

臯某復三 毛本三誤二

故以冕服復于太祖 宋本冕作卷非

故書綬為禮 杜子春云當為綬 漢讀考云釋文禮音維徐音

說文於部臚即臚字全羽為臚古羽鹿多互言言羽而鹿見言旄而羽見經云臚猶禮記云綬皆謂無旒也杜易為綬似未解此

夏后氏之綬 明堂位作綬注云綬當為綬按此仍當為綬下始云當作綬

則旌旂有是綬者 漢讀考是作徒云作是誤徒綬去旒也按

有虞氏空綬未有在下旂旒

綬以旄牛尾為之 宋本旄作毛非

故書亦多作綬者 閩監毛本同宋本岳本嘉靖本綬作綬漢

讀考云作綬誤
云以乘車建綬 惠校本綬作綬此誤

祭天地於郊用玉路 浦鏗云地衍

實小宗伯云 浦鏗云實當案字誤

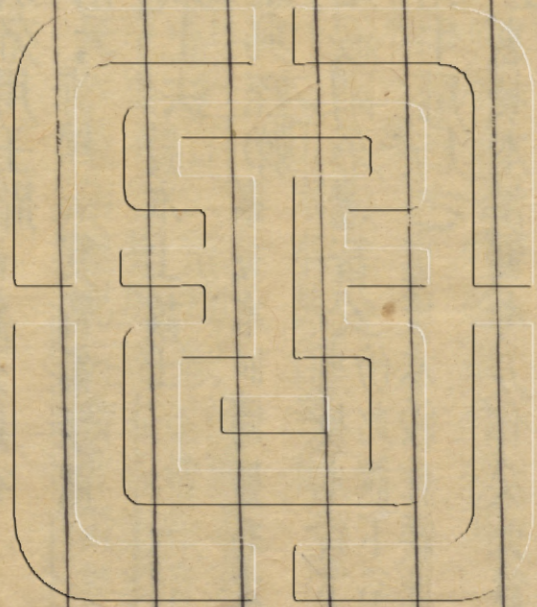
人死魂氣上去 監本上誤士

不言命婦與姪娣 惠校本同閩監毛本娣誤姊

旌旂有是綬謂系邊著安 惠校本綬下有者字系邊作系

傍此誤下系邊同
云綬以旄牛尾為之 惠校本綬作綬此誤

一陰方生 惠校本漢制考方作爻此誤



皇清經解卷八百五十一終

嘉應李恆春舊校
南海潘繼李新校

