

華北
救災
協會

中華民國九年十月三十一日（星期日）出版（第二期）

救災週刊

梁士詒題

中華民國郵務管理局特
准掛號認爲新聞紙類

非 賣 品

FAMINE RELIEF WEEKLY

North China Relief Society

本週刊啟事

- 一、本週刊、登載本會辦事之紀實、及一切之收支、藉以徵信、
- 一、本週刊對於災情之報告、詳細記錄、俾社會得知災情之實況、
- 一、本週刊對於救災一切之投稿、一律歡迎、
- 一、本週刊係爲非賣品、惟以三千份爲限、除分送外、各界如有索閱者、一律贈送、
- 一、本週刊限於編幅、所有要件、未能盡數發表、俟下期陸續登載、

本會徵求鑿井說帖

逕啓者、本會爲華北災區善後起見、擬在受災各處、多鑿井泉、既以備災、復以代賑、惟此事體大、非得專門人材指導善法、往往開鑿數似、不見滴水、徒費無功、收效甚難、海內人士、倘有熟悉此項工程者、敢乞詳具說帖、寄交本會、藉資參考、事關公益、幸勿吝教爲禱、

本週刊徵求災民照片

如有以災民照片贈送本週刊付印者其功德與捐款助賑等同人無任感謝

本 期 要 目

圖影

- 一、災區攝影 (1) 災區內田地荒瘠之圖 (2) 災民逃荒之圖 (3) 災民離鄉搬運之圖 (4) 災區內荒涼村莊之圖 (5) 災民舉家遷徙之圖 (6) 平糶局派籤之圖

救災意見

- 一、請築滄石鐵路以救災民說帖
- 二、條陳武安邯鄲修築馬路辦法
- 三、李愛華請實行以工代賑說帖

會事紀實

- 一、散放麥種
- 二、調查報告
- 三、開會紀錄
- 四、捐款一覽表

文電摘錄

附錄

- 一、法令
- 二、總會消息

京漢鐵路運送災民辦法廣告

爲通告事。今歲北省旱災。流離載道。無票乘車者。爲數甚多。本處爲便於稽查。並維持秩序起見。特擬訂運送災民辦法各條。呈奉

交通部核准在案。茲定於十月一日起。爲實行之期。除轉知警務方面。盡力輔助。并通飭各總分段長。督率所屬。懷遵辦理外。茲特將所訂辦法。開列於後。俾衆週知。特此通告。

一各處災民。由地方官編集一處。查明下車地點及人數。先期函知車站。備車起運時。派人送至車站。與站長接洽。

二各起運車站站長。接到地方官公函。應將災民人數查驗後。照備車輛。附挂合宜貨車運行。

三各站運送此項災民。得填用寄運公用物品單。載明人數。及到達站名。並繕具清單。連同地方官公函。寄送檢查課備查。

四列車在站停留時。凡災民不按所訂辦法登車者。路警應加禁阻。以免混雜。

五災民乘車時。應由車隊長。偕同護車警士。按照向章查驗。

六災民下車地點。應由甲站地方先行函達乙丙各站地方官。委派員役接收。有親友者。令覓親友。無親友者。應由地方官設法收容。下車後。不得在站逗遛。

內國公債局通告

爲通告事。案查前公債局續售七年公債。所有第一批至二十批。收回中交兩行京鈔計共二千三百二十九萬零六百八十元。早經切銷。並登公布在案。茲自八年九月二十二日起。發售七年公債。所收回中交兩行京鈔共計三百一十九萬六千三百六十元。業於本年九月三十日。會同審計院京師總商會暨中交兩行派員切銷。合將切銷數登報通告。俾衆週知。

大生銀行廣告

本銀行額定股本二百萬元。已收六十萬元。經財政部核准立案。專辦商業銀行一切業務。

總行 天津 北馬路

分行 北京 暫寓煤市街雲居寺胡同

上海 英大馬路集益里

北京分行電話 南局一九九七
南局一〇五五

京綏鐵路管理局廣告第一二號

本局爲謀交通便利增加營業收入起見特呈准

交通部展築桌子山至綏遠幹綫募集第六次短期借款專爲路工需要之用查本路由平地泉至綏遠全段新工現已展築至察哈爾涼城縣屬之桌子山地方明春可達綏遠（即歸化城）祇餘桌子山至綏遠一段約長一百六七十里尙需款百餘萬元如桌綏通車南下貨物皆由綏遠裝車北上貨物亦由豐鎮站展運約計進款每年可增一百六七十萬元計全路幹綫共長一千五百六十里所餘僅百餘里即可觀成爲交通營業計此募債展築所以亟須舉行也至處理此項債款均嚴守特別會計之本旨其用款帳冊各債權人之全體或一部分得隨時公推代表或委託經募各銀行到本局會計處檢查以昭信用茲將簡章開列於後特此廣告

交通部募集京綏鐵路第六次短期借款簡章

第一條 本局因展築桌子山至綏遠幹綫呈奉 交通部批准續募短期借款名曰京綏鐵路第六次短期借款

此項借款專爲上項建築工程之需不得移作別用

第二條 本借款總額北京通用現銀元一百萬元

第三條 債券分萬元千元百元五十元四種祇列號數概不記名

第四條 本借款息率按月以七厘五計算

第五條 本借款募集期以三個月滿限自民國九年十月一日起至民國九年十二月三十一日止

第六條 本借款期限爲一年（由民國十年一月一日起至民國十年十二月三十一日止）自民國十一年一月一日起開始以現銀元

第七條 本借款由交款之日起計至民國九年十二月三十一日止按照月息七厘五計算於交款時先行付給以後於民國十年六月

三十日付給半年利息一次其餘半年利息於民國十一年一月一日連同本金一併償還

第八條 本借款目載募後由京綏路營業進款項下按月指撥現銀元九萬元分存經募各銀行以備還本付息倘有不足由交通部完

全担任

第九條 此項債券及息票得自償本付息到期之日起作現銀繳納京綏路運費

第十條 此項債券得作各鐵路人員應繳納之特別保證金及轉運公司暨包工人押款

第十一條 交款處京綏路局暨北京天津張家口交通銀行中國銀行北京天津新華銀行保商銀行五族商業銀行還本付息亦由上

海經理之

金城銀行廣告

本行額定股本五百萬元已收足三百五拾

萬元呈經財政部核准農商部註冊遵照公司條例辦理商

業銀行一切業務各省都會商埠均於特約

代理機關辦理匯兌等項事務特此廣告

天津總行 儲蓄處 東馬路 電話 三二二〇 三二八六

貨棧 法界八號路六號

北京分行 西河沿 電話南局 三二二六 一七八二

漢口分行 歆生路 電話 二〇三七 一九一八

蚌埠辦事處 廣安里

南京分行 下關二馬路

上海分行 南京路 四百七十六號 電話 三八〇〇 一三三〇

各處電報掛號(鑰)七〇〇七

鹽業銀行廣告

本銀行額定股本五百萬元已收三百五十萬元公積金壹百萬元盈餘滾存十五萬餘元經財政部核准有代理國庫權專辦銀行一切業務

總行

北京前門外西河沿

分行 經理室電話南局 二四六九

營業室 又 一八三〇

傳達處 又 二六八五

總管理處 又 二八七〇

分行號 天津法租界八號路 上海英租

界北京路十號 漢口英租界一

碼頭 南京下關惠民橋 揚州

左衛街 信陽州信陽車站 豫豐

厚鹽店內 香港文咸東街 石

家莊南馬路

其餘各省會商埠均有通匯機關凡蒙惠顧無不格外克己以副雅意特此廣告

五族商業銀行廣告

本行遵照中華民國銀行通行則例公司條例並奉財政部批准註冊集合資本壹百萬元以辦理各種匯款往來存款定期存款抵押放款貼現放款買賣生金銀有價證券各國貨幣以及商業銀行各項業務所有利息匯水佣錢無不格外克己辦事手續並按照商業習慣務求簡捷以副惠顧諸君雅意設總行於北京設分行於天津其他上海漢口濟南香港廣州烟台南京營口奉天吉林長春哈爾濱張家口南昌蕪湖杭州等各都會商埠均有特約代理機關經理匯兌等項事務敬祈 光降無任歡迎特此 謹白

總行 住址前門外煤市街路東

電話南局一三〇五

分行 住址天津估衣街

電話二四四〇

新華儲蓄銀行廣告

本銀行於民國三年創辦資本總額五百萬元實收一百二十五萬元公積金二十四萬元九千元專辦儲蓄兼營商業銀行業務並得受政府委託辦理特種儲蓄事項其種類分列於下

定期存款

活期存款

抵押放款

貼現放款

分類儲蓄

年金儲蓄

公共儲金

各處匯兌

收解款項

買賣證券

兌換貨幣

信託事業

總行 北京前門外廊房頭條

電話南一八四〇
南二〇〇四

分行

天津法界中街七號路
上海天津路鴻仁里口
電話一八四八
電話中四七一四

總理 方仁元

副理 賀 頌

庖有肥肉廐有肥
馬民有饑色野有
餓殍

士詒題

早魃爲虐赤地千里



穀子下種高僅半尺

災區內田地荒地之圖

安陽城北飢饉載途



呼庚呼癸突如其來

災民逃荒之圖

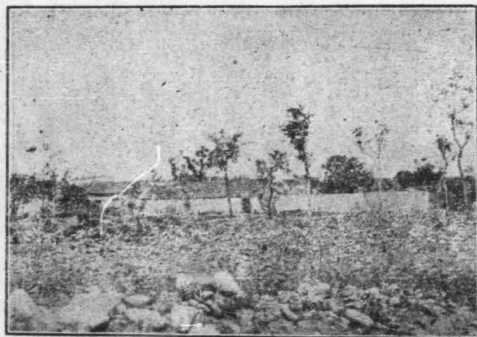
飢餓無告倉皇出走



以車載物男推女挽

災民離鄉搬運之圖

湯陰附近災情甚重



十室九空逃亡殆盡

災區內荒涼村莊之圖

彼非與我爲天生之人哉吾



哀其同爲人而至於斯極也

災民舉家遷徙之圖

長特此而求食



其能卒歲乎

平糶局派籤之圖

救災週刊 (第二期)

救災意見

請築滄石鐵路以救災民說帖

時局倏變，天降鞠凶，亢旱成災，赤地千里，災民流離，慘不忍觀，樹葉草根，剝食殆盡，挖鼠捕雀，餓殍塞途，壯者散之四方，老弱死於溝壑，聞之酸鼻，言之痛心，此數十來未有之慘劇，中外人士急急籌賑，義不容辭，此無非仁心及物之道也。近赴滄石路線，調查災情，所經過之十九縣，屬目視難民，扶老攜幼，彌滿道途，顛沛流亡，一切災情，較他災區為奇重，嗚呼嗷嗷待哺之聲，曷忍觀聞，當此時艱勢迫，建築滄石鐵路，雇用災民，以工代賑，尤為當務之急，庶數百萬災民，暫免流離失所，賴以生活，此路當速為建築也。

災區廣大，籌款賑濟，殊屬匪易，杯水車薪，實難普及，嗟乎時不我待，轉瞬秋涼，啼飢號寒，何以卒歲，救濟之圖，莫如築路滄石為要，十餘縣之災民，俾得雨露早沾，併附近如東光、冀縣、南宮、棗武、深、滄、南、鹽、慶等縣數百萬之難民，藉以生存，且狡黠者免得竄而為匪，搖擾閭閻，良善者亦早得溫飽，希脫溝壑，計出安全，無逾於此，較諸賑濟手續，可稱便利。

滄石路線內有河間、尹村、辛集、新縣四大商鎮，乃直省著名商區，加之滄縣、石家莊兩端，共六大商鎮，併各小市鎮，出產豐博，貨物會聚甚夥，東望津浦，西顧京漢，相隔四百餘里之遙，苦於運輸艱難，僅在本地銷售，以致商業不振，每一念及，輒抱股憂，如此路告成，貨物之暢銷，商業之開拓，不惟無從前梗塞之苦，且必有富源加開之望，此固然之理也。

葛理、排條、陳武、安邯、鄆修、築馬路辦法

日前加拿大監理會會議，以工代賑問題，茲錄所擬辦法如下：該監理會曾經各教會允許，得於河南省北部黃河以北，專理佈教事宜，除他項賑災辦法外，以工代賑，尤以修築河南省北部之道路為急務，北部道路破壞不堪，計長不下四百中里，即一百三十三英里也。雖然全路急切難辦，其中由直隸邯鄲縣至河南武安縣，實為最艱（京漢鐵路經過此段）且此帶人民，受災極深，故宜先築也。今將武安邯鄲馬路工程之應當注意者，略述如左：

一、武安邯鄲馬路之關係。邯鄲城乃遊客貨物由京漢鐵路往山西南部之惟一地點，駱駝輸運，由山西而越河南，以往直隸西南之水道，亦必經之。是知開築武安邯鄲馬路，則利便人民運輸極大，倘異日更能續築東至灤河出口，與運河相連，則交通利益更多矣。

二 現今之境况，每年降雨，竟使路線兩端之地方，變成泥濘之地，而於兩端尤以邯鄲縣外之低點及平原地面為甚也。路線中段大石滿佈於道，斃削之地極多，駝馬運輸貨物之難，不堪設想。若中途不幸而遇破車，或其他阻道之物於狹窄之點，則須廢半日路程以清道矣。

開辦測量 加拿大監理會曾遣派工程師兩名，以踏勘其路。據其報告所核算，則八萬元至十萬元經費，可修築其路。至於完善路面為沙石所鋪者，路之高低度亦測量妥當。斃削狹窄之處，亦當改闢一切工程費用，皆在上列經費之內。豫直兩省乃平原之地，沙石本難採取，惟於此路則不然。蓋路之大半段，沙石極多，最便築路之區也。各區災民可自携器械，立刻開築，則數月之久，可備無數災民以職業矣。倘工程能於日間開辦，則此路各段之多沙石者，可於霜降以前完工，而留他段以備冬日之工作也。

議案 據兩工程師之意見，則謂依隨舊路之線，而鋪以新路，殊非善法。蓋路線四英里之遙，經數百年雨水所沖，變成無數溝壑。修理工程，既屬繁難，而於雨水之秋，水流甚緊，養路殊非易事。是故路線兩端之中，其當改道者改之，則此種弊點，一概可免矣。惟新路線有兩點，為河道所經，萬不能免者，其一則在河南，若雨水之秋，水漲至十尺或十五尺之深，此處須建石橋一座，約費八千元左右。然此

項經費，固已算於十萬元之內矣。武安官吏與紳董，曾與各教會組織聯合救災委員會，以商議此項工程，及其他賑災事務。中國方面極力贊成上列各種計畫，並應允於河南地面，若工程師他日請求新路線地段，准予批准。

需求之件 武安邯鄲馬路，河南一段約計二十五中里，而直隸一段，亦不過三十五中里，兩段經費固為不等。然河南之段，須築石橋，則兩處經費相等矣。是則籌款方法，當分兩省擔任，各認一半。河南救災委員會，著者亦屬委員之一，深知會員熱心，若款項充足，當然樂助。惟路線跨連兩省，計畫之磋商，與款項之交涉，定需時日。際此萬口覓食之秋，若虛費寶貴之光陰，於此無謂之磋商交涉，延緩無數災民作工之機會，殊非仁者之為心也。是故此項經費，最宜救災會籌備也。

管理與工務各項辦法，已有委員會規定。現所需者惟款項，以備立刻開辦工程耳。倘中國人能委派工程師，則經費更省。如其不能，加拿大監理會亦可委派工程師，以盡義務，不受薪金。三日之內通知之，即可出發以測量該路。蓋不獨為救災之熱誠，亦願留紀念於本國之一方，以備日後他人之採倣耳。

李愛華請實行以工代賑說帖

為敬陳管見以工代賑，而恤災民，並振興實業事。竊慮事務期其遠

設謀貴求其詳，頃者華北各省既遭兵旱，又值蝻蝗，哀鴻遍野，民不聊生，乃執事等本饑溺之懷，爲仁慈善舉，組成華北救災協會，慘淡經營，無微不至，災民處此，亦可謂不幸中之幸也。然愛華尤期期欲言，且亟執事等注意者，則中國向來之慈善事業，不能令受者因以得成自助，轉使安坐無爲，且更求源源之接濟。夫慈善事業之本旨，固以仁愛爲起原，然亦當合乎軌度，不宜反使滋生弊竇。至軌度爲何，殆不外因時制宜，規劃精當而已。查此間災民，既無農事活動餘地，更乏商事營業資金，再三思維，惟有以丁代賑，俾災民近可以得衣食之資，遠可以收積蓄之利，卽國家之實業，亦可從此振興，社會之文化，亦可因以增進。雖一籌款設備勞費較巨，而獲益則正無窮也。較之分給衣食，僅維現狀，且易養成災民之惰性，其爲利害，不待智者而後知之。况國民多一份消耗，國家卽多一份擔負，倘能以丁代賑，則受養於人者，皆能自養，且不止能自養也。將人人有積蓄，數年之後，人各有藝，家不患貧，豈不大好其善。茲不揣固陋，略述梗概。

- 一、家庭工業，如製帶、製襪、製草帽、織布、製花邊等。
- 二、小規模之工廠，如製罐頭、織毛、絨革、製糖、釀酒、製澱粉、顏料、炸油、造肥、製酸、造鹹等。
- 三、大企業之工廠，如紡紗、造玻璃、製鋼鐵、造船、造洋灰、造紙、製煙、製石棉、取鹽、製麥粉、製化學應用材料等。

- 四、開礦事業，如石棉、鐵礦、石炭礦、石油礦、金、銀、銅、鉛、鋁等礦。
- 五、築路工業，如已經議決，因經費困難，未曾修築之各路，並雖未議決，然與商業軍事交通等有關重要地方，亦當積極進行。
- 六、開港濬河，如交通便利，物產豐富地方，急宜開作商港，以便貿易，而裕國庫。如多年淤塞之河道，急宜疏濬，以利交通，並輸文化。
- 七、植林事業。
- 八、墾荒事業。

以上所舉，不過梗概。至工廠如何組織，工徒如何支配，原料如何購辦，成品如何銷售，礦泉於某處開採，鐵路於某地敷設，某區域宜開商港，某運河宜着手疏濬，植林於某處適宜，并用如何法則，開墾在某地較妥，並應如何經營，均大有研究之價值，惟限於時間，限於篇幅，未便詳爲規定。

會事紀實

(一) 散放麥種

播種麥籽時期已過，本會對於散種進行，亦將結束。現據各地散販員來電報告，散放麥種，已告竣事，均將陸續回京。前本會派赴大名道散販員黃恩隆、汪憶、吳基生、陳鼎元等四員，已於十月十九日，下午抵京，到會報告散放情形，茲誌於左。

十月十一日下午九時，由正陽門西站動身，至十二日上午六時抵石家莊，寓祥隆飯店，往拜鐵路調查員包君榮德，旋同包君分謁各機關，如郵電兩局車務各項人員，及段長周君哲九，一二接洽，訖仍由包君携同分往糧棧，購買麥種，惟因本年麥秋歉收，種籽缺少，該處之義和永等數家，係較大之糧棧，均已售賣罄盡，其餘數家糧棧所存麥種，亦無幾，據云價值訂妥，趕赴四鄉採買，以便湊齊，時期既難預定，不足以應急需，以石家莊繁盛之區，採買種籽，如此之難，則災情較重之邢台內邱等縣，其麥種之缺乏，尙可想見，幸包君在石服務多年，情形極爲熟悉，與商界感情夙來融洽，當即轉託康君代爲張羅，介紹慶豐永糧棧驗看麥種，既屬新鮮，價值亦復公道，共買一石石〇〇貳斗，分裝一百六十七袋，按照縣之大小，分別支配，內邱磁縣定爲各散放三十石，邯鄲村莊較多，災情亦重，定爲散種四十石〇二斗，計畫既定，當即分作兩路，恩隆鼎元經內邱邯鄲兩縣，邢磁兩縣則由荃生愷前往，此乃購買麥種及畫定路線之實在情形也，茲將前往各縣散放麥種情況，分別陳述如左。

一內邱縣散放麥種之情形，十三日晚九時，恩隆鼎元到內邱縣晤知事李君鑫，談論散放方法，據云接到公函後，(同人等事前曾
有通函)即召集全縣會議，定爲十四日午後開會，屆時請出席
共同商議，並謂該縣共二百〇八村，人民多係業農，地瘠民貧，並

無富戶，本年麥太晚，三秋平均不及十二分之一，幸得雨之後，逃難人民陸續回鄉，現在他會施麥種一百〇六袋，加本會散放三十石，預計八區可敷分配云云，次日(十四日)午後，奉縣士紳會議討論散種手續，隆等原本主張親赴各區按村按戶散放，後因時期較晚，緩不濟急，又因三種慈善團體所施麥種，按數平均散放，始昭公允，不得已將辦法略事變通。

(甲)本會所放麥種數目，共若干石，請官紳驗明，是否足數，是否適用，以資證明。

(乙)散放各戶，確係極貧，貧無種者，並照本會稽核表填註，出具保證。

(丙)公舉特派員，每區一人，實行負責，以上三種辦法，經該縣長及士紳順直省會議員郝繼太等四十二人，完全認定，即日着手散放，此乃內邱縣散放麥種之實在情形也。

一邯鄲縣散種之情形，十五日早十時後，恩隆鼎元到邯鄲，晤知事陸君長陰，據云該縣三百餘村，被災甚重，現雖開辦平糶，而來日方長，諸多困難，自得雨後，已催各部趕快播種，惟有地無種，尙多極貧之戶，幸他會曾施放麥種一百零六袋，並本會施放四十石零二斗，共計三處麥種，因時期促迫，擬即從速散放，午後有商會長王琴堂勸業所長王文山及士紳王味齋任道生康景泗孔憲

激李玉章張見舉等，詳細商定辦法，結果與內邱所訂三種辦法同（辦法見前）

一 到邢台後之情形十二日荃生愷由石出發，八時專抵順德，持包榮德君函與警局段長史安朝君接洽，先住太來店，後移警局，同史君至縣公署晤縣長夏枚叔，據云本會已委托英美烟公司散放麥種，旋與該公司經理接洽，始知已代本會散放一百五十餘石，並他會亦有在該縣散種之舉，當即電達黃陳兩調查員，詳述邢台無須再放麥種之理由，同時又接到黃陳兩調查員，由內邱來函通告，麥已運邢，定為十四日在邢集合，籌商進行方法。

一 磁縣散放麥種之情形十四日夜恩隆鼎元到邢，當由四人商定，恩隆鼎元赴邯鄲，荃生愷赴磁，並定邯鄲事畢，仍以磁為集合地點，十五日荃生愷於上午十一時到磁，知事劉孟揚君，財政所長陳繼虞等，來站接洽，即同至縣署磋商辦法，據云該縣四百餘村，被災三百餘村，并出示圖說更為明瞭，討論結果，亦以時期迫促，又有他會同時施放麥種，不能不詳細平均，以昭公允，是以仍照內邱邯鄲兩縣辦法，以期手續單簡不誤時期，迨十六日恩隆鼎元由邯赴磁，同時運來麥種三十石，共計裝五十袋，當田劉知事孟揚陳紳繼虞等，共同驗收。

再此次隆等散放麥種事屬創舉，而時復稍遲，既不可手續繁瑣，有

愆農時，更未便假手村正副，致滋弊流，統計一星期餘，即告結束在隆等積極進行，原屬分內，應為惟車務路警各員，實力贊助，可感之至，如石家莊站長吳君鳳閣，路警段長周煇，史安朝等，遇事維持，而鐵路調查員包君榮德，事事指導，尤為得力，且按縣按路，一一介紹，尤為熱心，合并報告，調查員黃恩隆吳荃生汪愷鼎陳元，河南散賑員張福蔭等，於十月十三日來電報告，十一日到衛輝及在汲縣散放麥種三十石，每石二百六十五斤，事畢後即赴滑縣，又於十月十五日來電報告，於十三日行抵滑滑兩縣，就地購買麥種，計散放滑縣者，共十一石，散放滎縣者，共十七石五升，（每石計二百八十斤），定十五日赴懷屬一帶，二十日復有來電報告，已於十六日行抵修武縣，就地購放麥種三十石，（每石計二百一十斤），放畢即赴沁陽縣，調查災情。

津海道散賑員，章桂陸陳博林文椿萬兆基等四員，來函報告，云桂陸等，於十月十二日，午後三時，到泊頭，見過交河縣東區警察署巡官葉宗周商會商董張元，嚴直隸義賑會會員張濂等，查問災區及麥種一切情形，皆云災區以交河縣獻縣景縣東光縣吳橋縣寧津縣數處為最重，因此桂陸等決定先散放交河縣獻縣景縣三處，但麥種散放於交河縣獻縣以在泊鎮購買為宜，散放於景縣以在桑園購買為宜，準此辦法，擬在泊鎮會同官紳葉宗周等，購買一百二

十石散放交河縣。獻縣現桂陞陳博於十三日早先往交河縣接洽。林文椿萬兆基在泊鎮管理麥種。俟麥種分送交河縣。獻縣畢。即速往景縣會同官紳到桑園購買麥種。運往景縣散放。桂陞陳博在交河縣散放後。即往獻縣散放。兩路散放已畢。仍會同合於泊鎮。再定他縣辦法。現所帶之款。只能分配散放交河縣。獻縣。景縣三處。其餘如東光縣。吳橋縣。寧津三處。被災甚重。急待放賑。本會如欲散放籽種。俟桂陞等會合泊鎮後。有電到京時。即速匯款天津交通銀行。并電知桂陞等往取。再行散放。

據巡官葉宗周云。數日前有順直旱災救濟會會員高冬生。運到麥種三十六石。交給交河縣後。即往他處。該麥種現屯在泊鎮。尚未散放。據云該麥種係屬洋紅麥。下種後恐不能生苗。

据直隸義賑會會員張濂云。曹省長擬散放現銀於所屬各縣。將直隸分六區。每一區約十四縣。張濂担任一區。如河間。獻縣。交河。肅寧。阜城。深縣。衡水等縣。預定一口發給一元。現已發給票條。款尚未到。云。本會當於十月十四日復匯款二千元。由天津交通銀行轉交。該散賑員為散放東光。吳橋。寧津三縣麥種之需。

林文椿萬兆基二員在景縣散放麥種情形。於十月二十日報告本會。茲誌如左。

一景縣內有一天主教堂。內有一神父。係法國人。來華約有三年。

國語言略知一二。堂中教員多係景縣之人。該教堂自行救災辦法。尚須托景縣紳士二人。往各村調查。見有極貧之戶。給以一元之票條。然後憑條到教堂換取現洋。現已發出約有三百餘元。其預定額在六百餘元。故該調查員現尚未回教堂。而散放麥種刻不容緩。故按各方面調查結果。麥種仍由縣署具印領。然後由商會與警署議定辦法。請縣署施行。

二決定散放辦法。若使散賑員親往各村散放。則景縣所轄約八百餘村。非一星期內不能散放完畢。深恐有悞播種時期。若使災民親到縣署領取。則遠隔七十里之村。到縣須一日路程。其所得麥種。尚不能抵往返之路費。若由村正副領回代行散放。則八百餘村之村正副一全到縣領取麥種。其往返路費。每人平均約費銀元五十枚。該村正副斷不肯墊此路費。勢必開銷於災民身上。而災民所得麥種無多。何能分擔村正副之路費。若由社董領回代行散放。則八百餘村共計八十三社。每社約轄十村。只有八十三個社董到縣領取。因警署已有調查完全之極貧戶數。可以預算每社極貧之戶若干。應給麥種若干。社董來領時。即可給以一社應得之麥種若干。告以應散放極貧之戶。再由其社內舉二人為保證。然後散賑員可不時到各村調查社董所發有無私弊。此種辦法於二十日散放。則一二日間麥種可到災民手中。未過霜降。

(陽曆十月二十四日)尚可播種

三景縣所轄共八百五十九村按平均數八十石麥種散放則每村尚不能得一斗若一村極貧之戶以十數則一戶尚不能得一升但一畝之麥種須用四升極少須三升一戶得一升則不能種一畝地况一村之中極貧之戶不止十數

四景縣人民被災在六分以下者尚可支半年之糧其麥種已下現苗長約有二寸許被災在六分以上者多逃走他方刻下家中所有被服牛驢等亦皆變賣所得之銀以之買麥種下種後又逃走他方故一家中從前有養四驢者今只有一驢養二三驢者今則無之現時田間壓麥無驢常用人力為之其餘被災九分十分者之田畝現向空荒即所謂極貧之戶也

五播種時期雖寒露已過而在保定之南部一帶尚可種植但極遲不得過霜降故此次交河縣獻縣以及景縣三處所散放麥種均

可播種

表數口數戶數村區各縣景														
北區	西區	南區	東區	中區	區別	戶數			口數					
						莊數	極貧	次貧	極貧	次貧	貧			
八九	一三六	一三七	一八九	三〇八	莊數	四八五八	二九元	二六元	一七三六	極貧	一〇五三	四〇四	二四八九	一三八四
一八四〇	三六六	五九六	五〇三	二九元	極貧	二四〇四	二六元	一七三六	一〇五三	次貧	二二〇四	一八七五〇	一三二一九	一三七一
二四〇〇	三六一	二一〇四	四〇四	二六元	口數	二四八九	一七三六	一〇五三	四〇四	極貧	二四〇四	一八七五〇	一三二一九	一三七一
二四〇〇	三六一	二一〇四	四〇四	二六元	極貧	二四〇四	一八七五〇	一三二一九	一三七一	次貧	二四〇四	一八七五〇	一三二一九	一三七一
二四〇〇	三六一	二一〇四	四〇四	二六元	貧	二四〇四	一八七五〇	一三二一九	一三七一	極貧	二四〇四	一八七五〇	一三二一九	一三七一
二四〇〇	三六一	二一〇四	四〇四	二六元	極貧	二四〇四	一八七五〇	一三二一九	一三七一	次貧	二四〇四	一八七五〇	一三二一九	一三七一
二四〇〇	三六一	二一〇四	四〇四	二六元	貧	二四〇四	一八七五〇	一三二一九	一三七一	極貧	二四〇四	一八七五〇	一三二一九	一三七一
二四〇〇	三六一	二一〇四	四〇四	二六元	極貧	二四〇四	一八七五〇	一三二一九	一三七一	次貧	二四〇四	一八七五〇	一三二一九	一三七一
二四〇〇	三六一	二一〇四	四〇四	二六元	貧	二四〇四	一八七五〇	一三二一九	一三七一	極貧	二四〇四	一八七五〇	一三二一九	一三七一

山東散賑員梁杜衛携款五千元赴濟南購買麥種散放茲該員於十月十二日將散賑情形報告到會特誌如左

為報告事竊杜衛於十月三日奉鈞諭携帶大洋五千元赴濟南發交該地青年會發放麥種事務嗣於五日辰刻抵濟隨將該款付交青年會總幹事美人陶德滿君聖有英文收據呈核查濟南青年會已與長老會共策進行陸續在禹城等地將麥種發放其辦理之手續經杜衛再四與其妥商現議就於災情較重之禹城等六縣先行辦理就地購種隨購隨放其未發放以前須尋覓本地村正副請其將災民之有田地者開列清單並為災民之證人使其必將種籽播種隨即派員入村並一一查確然後分給以領種單似此辦法則可免冒領及竊食籽種之弊矣又杜衛到濟後往謁田督軍暨政界省會籌賑處災賑公會諸人請其贊助一切彼都人士均知本會此次對於該省極為熱心羣情更為踴躍現在濟南賑災團體外人所辦者有青年會政界所立者有籌賑處地方所立者有山東濟南災賑公會查山東種麥時節較京津稍遲且近日適得透雨發放小麥及各籽種誠得天時地利之助惟山東災區約計二十餘縣年餘不雨者有之兵燹早魃並至者有之僅此區區五千元以拯此創深痛鉅之災黎杯水車薪難期普遍經濟南青年會電請接濟鉅款諒蒙鈞鑒杜衛當離濟時外人亦以此事屬為而陳稱切俾該地災民同登

耗席皆鴻恩之所賜也。再此次赴該地發放籽種等費，分別列表，并附中西人調查表三扣發放麥種五千元收據一扣，呈請鑒核外，理合將此次赴濟辦理發放麥種情形，具文呈報，伏乞鈞鑒。

又山東德州八縣被災甚重，本會於十月十四日，匯洋伍千元，由天津萬國銀行轉交，託威廉波立醫院德嘉君代購麥種，在德州八縣散放。

(二) 調查報告

(1) 調查災情報告書

直隸調查員謝恩隆報告

會長鈞鑒，本月廿三晚到大名府，得沿途查察各處被災情形，行踪所至，經過直隸南部之邯鄲、成安、大名等縣，該處地屬平原，而久經亢旱，遂致野無青草，至如所見農田，間或播種谷子，然已不能成熟，查該處旱地作物，所種以谷子爲多，高糧、玉米殊不多觀，所見之谷子，雖能生長，然極矮，短僅及五寸，此時本屆谷子收穫之期，而其中多有尚未抽穗者，即抽穗亦甚稀細，恐收穫所得尚不及所播籽種十分之二之數也。查谷子一物，最能耐旱，故本屆農人羣相播種，冀在此亢旱之年，得收些少之糧食，以資糊口，無如今年雨量之少，爲向來所未有，今計該處降雨總量，僅及一寸，每次降雨得水甚微，其力僅能潤及土壤之上層，炎陽一出，立即乾燥，故雖多種谷子，亦無

補於大旱之年也。高粱、玉米須多量之水，方能生育，農人鑒於今年之旱象，故種者甚稀，即有少數終亦歸於徒勞而已。去年所種之秋麥，已早於陰歷五月時收穫，因不獲觀其情形，然聞之農人，此項秋麥亦以久旱之故，結果殊劣，收穫量猶不及所播籽種之數也。繼而言之，今年所種糧食，均無收穫之可言，寒苦之家，貧而無告，惟有強者散之四方，弱者轉填溝壑而已。細查今年災情，實爲數十年來所未有，大略言之，十家之中，當有八家絕糧者，該處居民，以生計艱難，不惜顛沛流離，向別處以求生活，故邇來，携男挈女，往山西省而去者，已絡繹於途矣。邯鄲等縣，向來所種果樹甚多，嗣以糧食不繼，俯仰無資，至有伐樹作薪，以充饑渴，幸而近數日（即舊曆八月十一、二、三日）天降秋霖，播種秋麥，猶可趕及，聞此次雨量之足，又爲自去年七月，以至今今年所僅見，以故一般農民，紛紛耕地，以備種麥，其狀異常忙碌也。計此次路途，所歷荒郊野外，時見婦人孺子，羣集田間，有採一種之野菜，名棋子草，以充饑者，亦有撿拾榆葉，以養食者，糧食不足，採及野菜，謀生實難，於此可見矣。惟是現時天氣尚暖，貧苦之民，猶有野菜之可採，一入冬寒，野菜已死，木葉已盡，哀此窮黎，又將何以爲生耶。誦無衣無褐，何以卒歲之詩，不禁愍焉愛之矣。

河南調查員關漢光報告

會長鈞鑒，承命調查河南旱災，歷有八日，茲因京中事繁，未能繼續

前往，已覓人代理，謹將經過情形，并勉擬辦法數條，敬錄呈上。

五省旱災，河南被難區域最廣，豫省中尤以河北爲甚，彰德衛輝懷慶三府之民，素以農爲業，鮮經商，出產以棉花穀子小麥玉蜀黍黑豆綠豆高粱芝麻等爲大宗，北省之糧，豐饒多取給於是，本地人民每有餘財，便多置田地，一遇歉歲，貧富同歸，貧者固無以爲衣食，即擁有地數頃者，亦不得一飽，蓋地價大落，無人買受，幸而京漢通車，豫省之民，猶得北走直晉，南走鄂省，別謀生計，然而被拒邊境，資斧用盡，以至流離失所者，不可勝算矣，河南北部與山東接近，魯匪之風，容易傳入，每有擄掠之舉，極形猖獗，尤以彰德府屬內黃臨漳林縣安陽諸縣爲最，最奇者莫如土匪放賑一事，劫之於富而濟之於貧，是亦盜亦有道者，但土匪多邊防潰軍，具有軍裝，爲患不淺，一入衛輝，便稍平靖，災情亦較輕，居民畏匪甚於旱災，嘗與鄉中父老談，莫不以肅清土匪爲救濟之急務焉。

難民所食有槐豆乾葉，槐豆槐樹所生，形如豆角，性極寒，南方用以爲藥材，多食則致命，且質地極硬，非泡水五六日不能煮食，乾葉形如桑子，似係一種野菜，味苦澀，且滿積泥垢，見之尙嫌其穢，况下咽乎，間有將樹皮草根食盡者，則彼之視此，猶美味矣。

河北一帶，赤地千里，一望無涯，沿京漢路得見之，平時高粱長成高七八尺，今只得二三尺，且不結米，小麥亦兩造未收，黑豆綠豆芝麻

穀子之屬，皆長成僅數寸耳，近日有雨，聞爲十三個月來所未曾見者，地皆能種，惟壯丁俱已逃亡在外，牲口非宰則賣，又艱於得種子，來春恐仍不免飢寒之苦也。

各區災情，大都如上所述，茲具救濟方法數條如左：

設粥廠，嘗與各縣官紳談論施食之法，多不贊成放糧，若運施糧與之，則易分配不勻，又難於查核，不免有濫施之弊，且經費亦大，即以安陽一縣而論，災民數十萬，施糧之費，非月需十餘萬元不可以之工賑，或設粥廠，成效必更著，縣大部分爲數區，每區設數廠，則附近十餘里內之飢民，日至少得一飽矣。

辦平糶，各縣大都實行平糶，亦有因款項未備而在籌畫中者，已開辦者，亦有因款項不充足，而加以限制者，平糶局辦糧既可免稅，又可減運費，以購入或較低之價售之，所損有限，而一般僅足自給之貧民，得益無限矣。

行工賑，茲聞有修北京至開封國道之議，倘能成功，則可以收容多數難民，然各縣內之小工程亦甚衆，如修河通渠築溝掘井等項，無縣無之，經費亦不大，安陽之漳河，湯陰之湯河，淇縣之淇水，汲縣之衛水等，倘治理得法，皆可藉以灌溉，縣之大部份者也，運道河流距離稍遠之處，可以掘井，每井需費百餘串至二百串（百餘元）開一牛一井一夜之力，可灌溉數十畝，云至於道路之應修者亦多。

已獲者居十之八，九路中凹下，遇雨則積水盈尺，艱於往來，河北除農產之外，有煤礦數區，銷於天津漢口等處，以運輸不便之故，耗費不少，修路於各縣前途之發展，亦大有關係者也。

散麥種 下雨已透，可種小麥等項，淇縣一帶富戶有放賑者，以地爲抵押品，取息三四分，利率雖高，農民以錢易種子，來歲收成，猶可活，至湯陰安陽內黃臨漳等處，素無此俗，卽有之，境內多土匪，富戶非遷徙，卽被劫，內以湯陰一縣，所遭最慘，去年水災蝗虫爲患，今復遇旱，地小民貧，何處更有積財，以爲購買種子之用，本會第一次運去彰德之麥種二百担，分配七縣，得二十餘担，只數十頃地之用，猶杯水車薪已。

養兒童 生活低之人生殖較繁，每見有老婦與六七兒同居，均枯槁無人色，且染病，壯丁則已逃亡，老婦自顧且不暇，况有膝下兒爲累，則有棄之嚮之死之者矣，種種慘狀，莫能盡舉，本會既備有育兒童費，亟宜與各縣商榷，設立貧兒院焉。

保牲口 一騾之值，最賤時得一吊，且無購之者，若得一元，便稱善價，牛之值亦七八元耳，各縣牲口，非宰卽賣，存者恐不得十之一也，行於鄉中，每見有老婦少孩同耕，斯則壯丁逃亡，牲口缺乏之證，今聞有日人組織公司，專收買災區耕牛，爲害匪鮮，亟宜設法阻止，牲口出境，并輸入耕牛，以舒其困，然後農民得以耕種也。

至於辦法一層，鄙意宜先審定某縣可辦，某縣不可辦，倘受災雖重而辦事棘手之區，則不如緩圖之，待於他縣辦理有成效之後，再爲着手，未爲晚也，既擇定一縣或數縣爲起點，派專員與該地官紳商榷應辦之項，及議定辦法，各縣情況，微有不同，宜詳細討論，開辦後，再另派人查核，以定其辦法之當否，一縣有效，可爲他縣模範，則雖棘手之區，亦容易辦理矣，款項一層，鄙意本會與地方應各出一份，兩份之大小，因縣之貧富而定，粥廠貧兒院平糶局之屬，各縣均已開辦，或在籌備中者，地方盡力之後，其辦事粗有規模，紳董得力者，本會再濟之以助其成，至於工賑諸計畫，如修河築道等項，各縣亦有略備微款者，有本會之助，則事易底於成，如此則本會之款可濟多縣，而被助之區，既盡一份之力，則有一種責任心，將來對於已收之路，已通之渠，亦加意保存之也，以上數條，是否有當，尙乞明察。

山東調查員 孫澤芳 報告

此次山東災區，祇在運河以東，黃河以西，濟南以北，德州以南一帶，予等此行，蓋先到濟南，且待麥君瓊華接洽後，方能定地址，以免重複之弊，災情之最重要者，爲館陶臨清，無棣，災賑公會，山東救災總會，會長爲呂海寰，以張英麟，何宗蓮副之，現在散賑方法，分（一）平糶（二）禁牲口之輸出及屠殺（三）工賑擴充工廠與建築雜路（四）籽種，如農民已逃亡者，令戚鄰代籽（五）施發舊軍衣（六）

急賑分設粥廠。由濟南各銀行墊借四十萬元，請交通部撥車二列運糧（以上皆為擬定之計畫，然亦有多款已在實行中，此由省長公署內籌賑處所得之報告）。禹城地面現已種麥種者十分之七，惟黃梁尚有十分之三未收穫，在禹城麥種每担價銀六元八角，若在濟南則僅值四元五角九分而已。濟南西北一帶，本年禾造止得十分之二。（以上青年會報告，青年會現刻有濟東區救災章之圖

記）此項逃災之民，以戰爭所在地者為最多，然亦最慘，往天津者多，來濟南者少，其中常有殷實之家，因鄰近逃亡殆盡，彼雖有錢，而亦無從購食，以至逃亡者，現在默察災區糧食，尚可勉強支持六星期，過此以後，真不堪設想矣。（以上由各方報告者）予等初到濟南時，籌賑正在發動，今則散種平糶之處所，已分設多縣，且實行其任務矣。

（二）調查災情報告表

直隸省保定道

縣名	災區實況	糧食情形	救濟辦法	附記
蠡縣	受災之民約居全縣十分之九，春來水旱交并，五穀歉收，災民大半逃往奉天、山西等處謀食，幸於九月十一日得雨，七寸，向下尚能播種麥子。	糧價較平時得貴三分之二，缺少數目亦約三分之二。	該縣紳商已籌辦平糶，現已派員赴奉天、錦縣等處運糧，尚擬開設粥廠，并施放冬衣。	
新樂	口部災情較重，災民已有一萬三千餘，口惟出境災民尚居少數，其餘各地生活狀況尚無大變，更目下已透雨，小麥尚可無種。	近由山西大同等處運來糧食，可免運費，現尚存小米二萬餘石，儲於糧店，刻下糧價每斗一千八百文。	商會已辦有平糶機關一所。	
行唐	八月一會下透雨，麥子可種，但前月漲兵經過，阜平口頭兩村被掠一空，人受災甚重，以致流離者日多，一般貧民逃至山西及河套者亦復不少。	平時每斗米價約一元，近則存米約四、五、六、七、八、九、十石，僅可支持半月耳。	有一平糶機關，并無分局。	
武陟	二麥未收，秋禾均已枯槁，人民紛紛赴外求食。		已由縣派員購糧平糶。	

河南省河北道

縣	林	邱封	縣名	壽	靈	鹿	獲	陘	井	陽	饒	山	平
樹葉草根食之殆盡	二麥不登秋更無望城之東南北廣褒 百餘里赤地童童均未播種城西雖開 有山禾亦已稿萎棄置幼童道路相望		災區實况	則食樹葉野菜為生	縣取西北部長約百里寬約二十里地 多山巖受災最重除近城地方平坦尚 有水利此外無水灌概全境人口約十 四五萬災民約五六萬平時多食米現	出產為穀高粱玉蜀黍春麥 等平時每斗一千五六百現 漲至二千六七百商家只存 小米二百餘石僅可支持十 餘天	則漲至二千該縣產米雖不 少而他縣之來買米者日多 所以米價暴漲人心不定	平則米價每斗一千左右近 則漲至二千該縣產米雖不 少而他縣之來買米者日多 所以米價暴漲人心不定	飢則漲至二千除災民需糧最 多極貧者則以樹葉豆葉充	米價平時一斗不及一元近 則漲至二斗除災民需糧最 多極貧者則以樹葉豆葉充	耕種者亦屬不少 以麥種昂貴牲畜缺乏無力 雨後可種小麥但極貧之戶 為多自陰歷八月初一日落 出產以高粱穀類豆類	現商家尚存米七八百石可 支持數十天此地多水田收 成雖不豐尚不至大受影響	該地產棉花最多若能設一 二紡織廠既可容納災民又 可振興實業
過問	向值錢八九百錢之每斗米 麥現漲至千七百文現漲 高粱向值錢四五百文現漲 至一二三元生畜價值無 餘元今竟售三五元向無人		糧食情形										
			救濟辦法										
			附記										
			貧民封玉振號二百 餘口呈准省長發給 護照均赴他省逃難										

已由縣長借境內各煤礦公
司四萬元辦平糶局該地產
礦極富可多用災民開礦

正太鐵路過該地如欲以
工代賑宜從鐵路方面着手
該地多山交通不便如能招
工修路可養災民無算此亦
寓工代賑之辦法

縣名	縣濟	縣溫	縣潞	陽安	安武	縣潞
源	多秋係百災區西至原曲約二百里南至黃河約	今夏夏季收成甚歉秋來旱魃為虐災	者重麥秋二季未收顆粒城之西北災情尤	民秋兩季早魃為虐麥禾無望赤地千里	百立七立糧經年無兩五穀不收貧者乏資富者無	區城東四區僅收十分之一二至城南五
濟	收高山峻嶺瘠薄旱田今歲麥收極薄	厲尤慘貧民就食異鄉不計其數鬻妻	者不聊生鬻女之事時有所聞	去年秋間蝗蝻為災秋禾未登今年春	七百七十口次貧者有十四萬一千四	區北二區則粒籽不見
縣	全無此縣災民約有三十餘萬之	賣子時有所聞	者不聊生鬻女之事時有所聞	民不聊生鬻女之事時有所聞	百七十口次貧者有十四萬一千四	
源	多秋係百災區西至原曲約二百里南至黃河約	今夏夏季收成甚歉秋來旱魃為虐災	者重麥秋二季未收顆粒城之西北災情尤	民秋兩季早魃為虐麥禾無望赤地千里	百立七立糧經年無兩五穀不收貧者乏資富者無	區城東四區僅收十分之一二至城南五
濟	收高山峻嶺瘠薄旱田今歲麥收極薄	厲尤慘貧民就食異鄉不計其數鬻妻	者不聊生鬻女之事時有所聞	民不聊生鬻女之事時有所聞	百七十口次貧者有十四萬一千四	
縣	全無此縣災民約有三十餘萬之	賣子時有所聞	者不聊生鬻女之事時有所聞	民不聊生鬻女之事時有所聞	百七十口次貧者有十四萬一千四	
源	多秋係百災區西至原曲約二百里南至黃河約	今夏夏季收成甚歉秋來旱魃為虐災	者重麥秋二季未收顆粒城之西北災情尤	民秋兩季早魃為虐麥禾無望赤地千里	百立七立糧經年無兩五穀不收貧者乏資富者無	區城東四區僅收十分之一二至城南五
濟	收高山峻嶺瘠薄旱田今歲麥收極薄	厲尤慘貧民就食異鄉不計其數鬻妻	者不聊生鬻女之事時有所聞	民不聊生鬻女之事時有所聞	百七十口次貧者有十四萬一千四	
縣	全無此縣災民約有三十餘萬之	賣子時有所聞	者不聊生鬻女之事時有所聞	民不聊生鬻女之事時有所聞	百七十口次貧者有十四萬一千四	
源	多秋係百災區西至原曲約二百里南至黃河約	今夏夏季收成甚歉秋來旱魃為虐災	者重麥秋二季未收顆粒城之西北災情尤	民秋兩季早魃為虐麥禾無望赤地千里	百立七立糧經年無兩五穀不收貧者乏資富者無	區城東四區僅收十分之一二至城南五
濟	收高山峻嶺瘠薄旱田今歲麥收極薄	厲尤慘貧民就食異鄉不計其數鬻妻	者不聊生鬻女之事時有所聞	民不聊生鬻女之事時有所聞	百七十口次貧者有十四萬一千四	
縣	全無此縣災民約有三十餘萬之	賣子時有所聞	者不聊生鬻女之事時有所聞	民不聊生鬻女之事時有所聞	百七十口次貧者有十四萬一千四	

河南省汝陽道

縣名	川漢	城方
災區實况	麥收二成秋收五成	連歲不登去秋今春尤甚二月間受虫害山禾被毀十分之八
糧食情形	糧食僅敷用不能出境	
救濟辦法	若信浦或信襄鐵路着手修築則可以工代賑	
附記		

新蔡	陽南	川浙	新野	上蔡	羅山	
中西北三區旱魃肆虐秋禾盡毀東南二區微得甘雨秋季略有半收之譜	去年大水害及田禾今年亢旱晚秋不登	麥被虫傷秋禾約計二分炊烟斷絕人民流離失所	去歲淄清唐深等河同時泛濫人民枵腹露宿者苦不堪言今歲因早麥收穫僅三四成秋又枯槁加以土匪潰兵到處騷擾民不聊生	因早魃為虐麥收僅五六成秋收亦二三成較之河北諸縣差強一二	縣屬東西六十餘里南北八十餘里待賑者有七千一百〇九戶因春間亢旱夏秋雨澤更少以致日禾盡委籽種俱無哀鴻遍野悲慘極矣	

山西省冀甯道

縣名	災區	實况	糧食情形	救濟辦法	附記
徐溝	被旱成災約八九分報勘已二十五村				
平遙	秋禾枯萎報勘已九十三村				
介休	秋禾被旱收穫難望報勘已二十七村				

商據稱將來可以二百萬元之雜糧運入關內，以便分運各災區云。

至適間所謂之特別救濟辦法，亦可分為三種。

(一) 收養幼孩。現在各地災民，往往因無食，將親生子女棄於道旁，或懸掛樹上，甚有將其置之死地者，此等情形，實令人不忍聞睹，所以現在收養幼孩，實為最要之事。惟收養多數之幼孩，其為困難，最妥善之辦法，莫若本會委托各地方教會，代為收養，所需之款，由本會補助之。鄙人曾與文主教談及此種辦法，伊甚贊成。現在預算每人每月三元，以八個月計算，有廿四元，即可養活一人，且以收養幼孩勸募，可以動人惻隱之心，將來捐款必甚踴躍。

(二) 散給籽種。此種辦法，亦有兩種，第一先放蕪菁芥菓種子，以便五六十日後可得較勝樹皮草根之食物，並可救濟急賑之不及，第二散放麥種，因此次災情，非至明年四五月間，不能減輕，農民糧食已盡，麥種何來，故近日雖天降透雨，而災民無法耕種，如不設法救濟，恐至明年，仍無可得食，所以為救濟將來計，須先給予籽種。

(三) 以工代賑此種辦法，亦可有兩種區別。

(甲) 由政府籌辦者，如僱用災民挖深河道，修築道路鑿井等事是也，惟須視財力如何，始能定出計畫。

(乙) 由實業家分頭担任籌辦者，如礦商農學各公司增加資本，招募災民作工是也。前在天津時，已與開源公司接洽，聞該公司現已增加數十萬資本，招募災民二千人作工，將來可以招至五千人云云。總之本會籌辦之事甚多，此不過大概之計畫而已，此外有一應預先聲明之事，即本會為人民所辦之機關，並求中外人士踴躍捐輸，辦理賑濟，不欲借款辦理是也。至於將來政府是否主張借款，則另為一問題矣。再者鄙人主張與中外人士辦理一切事務，在公事房則共同籌設，在外則共同進行，想諸公善與人同，必樂於襄辦一切，且諸公不分界域，今日惠然肯來，實令人感激不盡，茲特謹致謝忱。

文主教 此時散種恐來不及耕種矣。

主席 按農氏下種時期，可分三個時期，現在第一個時期雖過，此時尚未為晚也。

文主教 現在貴會已購若干麥種。

主席 預定採購三四萬元之麥種，現在已購者尚未及此數，鄙人現尚有一事聲明，將來所有捐款，均委托銀行代收，由本會經手，日前美國公使提議設管理收款員二人，現已確定一為唐默思君，一為梁汝成君。

深澤暹君 現在受災人數究有若干，請詳細報告，不然將來辦理

甚有困難

主席 現在雖已接到各處之報告，然僅有受災之縣名及村數，尙未確實調查明白。

深澤進君 將來最要緊，是調查確實人數。

德來格君 最好由政府組織一正式救災機關，以便接洽。

主席 頃聆德來格君之偉論，甚表同情，惟辦理賑務，如徒恃政府，恐有不及，故團體性質之機關，亦不能少。

萬卓志君 現在美國方面，欲舉代表二人，與中國方面救災機關接洽，將來是否可以與閣下商酌一切進行辦法。

主席 不但接洽而已，將來無論何國方面之代表，均可與本會共同商議，共同執行，如有諮詢事件，每日上午九時至下午六時，均可至本會與各部主任接洽，再本會辦事人員，均是名譽職，即一切傢具，亦是借用，每月所需之費用，亦有人担任捐助，總之本會力求名實相符，絕不移用捐來之款，所以今日諸公到此，即茶點，亦未預備，甚為抱歉。

德來格 請問下次開會之日期，並望先期通知，以便預備。

主席 今日日本非正式會議，不過交換意見而已，至下次會議，應於何時開會，當望諸公討論。

鐸爾孟君 最好於星期四下午三時半開會，以便詳細討論，如上

午開會，與大家辦事時間衝突，諸多不便，

衆無異議。

萬卓志君 現在保定組織一放麥種團，預備購六萬元之麥種散放，其大致辦法是先擇極貧之農民，借給籽種，俟明年收成，再令其償還，惟需放甚鉅，貴會可否稍為補助。

主席 可以由本會撥給五千元，請萬先生轉交可也。

陳主任垣 最妥辦法是一方面散給籽種，一方面散放雜糧，不然恐將籽種吃盡，仍無法耕種也。

時已下午一點，宣告散會。

(四)捐款一覽表(續前)

姓 名

蘇寶善堂

壽宇同登會

橫濱華北旱災救濟會

北京交通銀行營業股諸先生

俄商奚揭斯先生

朱桂華先生

英美烟公司

星加坡普陀寺

捐洋一千元

捐洋一十元

捐洋一千元

捐洋一百元

認收養童後一百名

合洋二千四百元

捐洋拾萬元(路工專款)

代募洋三千二百元

丁子元先生

認收養童核一百名
合洋二千四百元

新華銀行

捐洋二萬元

匯業銀行

捐洋三萬元

大生銀行

捐洋五千元

商業銀行

捐洋五千元

五族銀行

捐洋五千元

保商銀行

捐洋五千元

東陸銀行

捐洋五千元

大陸銀行

捐洋五千元

陳廉伯先生

捐洋一萬元

簡孔昭先生

捐洋一萬元

簡區氏先生

捐洋五千元

簡英甫先生

捐洋五千元

周唐康玉先生

認收養童核童五名
合洋一百二十元

周李順勳先生

認收養童核童五名
合洋一百二十元

周英岐先生

認收養童核童五名
合洋一百二十元

周善岐先生

認收養童核童五名
合洋一百二十元

周寧岐先生

認收養童核童五名
合洋一百二十元

李木齋先生

捐洋一千四百元

劉鐵誠先生

認收養童核十名
合洋二百四十元

梁會長封翁壽筵助賑

捐洋一千元

城南遊藝團

捐洋一千六百四十三元三角

薩桐孫先生

捐洋五百元

楊蔭孫先生

捐洋一千元

俄商奚揚斯先生

續捐洋六百三十四元

南京交通銀行

經募洋二千元

朱老太太

捐洋二元

朱杜氏

捐洋十元

朱金氏

捐洋一元

朱通儒先生

捐洋十元

朱妙華先生

捐洋五元

朱道清先生

捐洋二元

朱芝英先生

捐洋一元

朱瑞英先生

捐洋一元

朱金氏

捐洋二元

胡朱氏

捐洋二元

田朱氏

捐洋二元

段朱氏

捐洋二元

何朱氏 捐洋二元

朱馮氏 捐洋一元

陸業氏 捐洋一元

朱道善先生 捐洋六元

李老太太 捐洋二元

黃老太太 捐洋三元

王李氏 捐洋二元

張蘊芬老太太 捐洋二元

陳瓊華先生 捐洋二元

曾黍香先生 捐洋一元

殷寬先生 捐洋一元

方鶴人先生 捐洋四元

平市官錢局諸先生 捐洋四百二十一元五角

黃開文先生 捐洋四十元

張郁庭先生 捐洋一元

林先生 捐洋一元

關先生 捐洋一元

柳先生 捐洋一元

張文氏先生 捐交票十元

陳先生 捐中票三元

鄭益增先生 捐銅元九十枚

警察廳送來城南遊藝園捐款 一百六十七元一角

計開

張女士(即筱鳳仙) 捐洋二十八元

鳳雲樓女士 捐洋二十元

查太太 捐洋二十六元

何太太 捐洋二十二元

顧太太 捐洋十二元

黃太太 捐洋十元

陳太太 捐洋十元

譚太太 捐洋十元

吳太太 捐洋五元

李小姐 捐洋四元

諸善士 捐洋二元一角

全 捐洋十八元

全 捐京鈔五元

全 捐銅元七吊

新世界代募捐助款 洋八十一元

全

櫻桃斜街二十七號先生

捐洋五元

區梁福桂先生

捐洋二十四元

警察廳轉來遊藝場代募

京鈔五元

全

銅元七十枚

經濟調查局趙副局長

捐洋二元

大成製豆公司

捐銅元一千二百枚

劉紹昌先生

捐洋十元

國務院

捐洋二十元

達壽先生

捐洋二十元

昌記紙莊

捐洋三十九元一角

中華燃業銀行

捐洋二十元

袁鑑先生

捐洋四十元

郭曾祈先生

捐洋二十四元

北京電燈公司

捐洋二十元

柯真賢先生

捐洋四十元

三陽金珠店

捐洋十八元

大義報

捐洋十元

警察廳轉來城南遊藝場勸助捐款捐洋一千六百四十三元三角

曾彝進先生

捐洋二百元

白志允先生

捐京鈔五元

安慶交通銀行同人節宴

捐洋二十三元

孫友記

捐洋二十元

陳尹先生

捐洋五元八角

胡傳德堂

捐洋十元

介記

捐洋三元

楊鏡如先生

捐洋十元

陸裁之先生

捐洋七元

王漱六先生

捐洋五元

俞晏齋先生

捐洋五元

周健初先生

捐洋五元

通運號

捐洋五元

莊澤軒先生

捐洋五元

陸慶翔先生

捐洋三元

呂在田先生

捐洋二元

鐘韓堂先生

捐洋二元

袁祖祥先生

捐洋一元

文電摘錄

甘肅張督軍報告糧價電

華北救災協會梁燕孫先生潘署長徐次長鑒，倭真兩電祇悉，都災奇重，痛切肌膚，自應竭力代籌，勉襄義舉，乃蒙言謝，彌覺汗顏，查甘省雜糧，向無多產，所產以小麥為大宗，現時蘭州麥價，庫平十六兩，每百斤合庫平銀一兩二錢五分，由蘭用皮筏，水路運至包頭，每百斤腳價及裝卸費銀一兩四錢五分，又由包用大車，運至平定泉，約車價銀一兩一錢，合計每百斤約共庫平銀三兩八錢，貴會如須購運，可先派人來蘭經辦，所有購糧用費，或交包頭雙發公棧，或交駐津甘肅官錢分號匯收均可，至包頭當地所產粗糧，價值若干，請逕詢綏遠蔡都統，當得詳確，張廣建謹

本會致綏遠蔡都統詢糧價電

綏遠蔡都統鑒，本會擬調查各處糧價，比較高下，以便購買散賑，包頭所產各項粗糧，價值若干，希查明示覆，至以為感，華北救災協會，梁士詒叩。

本會名譽副會長王正廷上海來電

華北救災協會梁會長鑒，佳電敬悉，賑務須積極進行，當竭棉薄，謹附驥尾，特覆，正廷叩。

山東田督軍齊省長來電

華北救災協會梁燕孫先生鑒，冬電敬悉，貴會瞻念災區，首重麥種，不勝感佩，俟梁君抵濟，再行接洽，特復，田中玉齊耀珊魚。

橫濱華北旱災救濟會來函

華北救災協會梁燕孫葉玉市潘復徐世章諸公鈞鑒，前奉尊電，詳示灾情，藉悉黃鳥與歌，哀鴻未奠，北瞻桑梓，慨念蒼華，同人等即於九月二十八晚，聯合閩華僑各界團體組織一會，襲用貴會會名，當場公推徐總領事為名譽會長，劉杏村溫德林鄭宗榮為正副會長，及舉勸捐員二十八人，協同奮勵勸捐，期副尊委，曾於陽歷九月三十日，由橫濱正金銀行電上日洋三千元，託梁燕孫先生轉呈貴會，款雖微末，想蒙察收矣，連日廣續勸捐，兼舉辦演藝籌款會，將來總算所得，約在二萬元有奇，知關善懷，用紓尊念，此次各員異常出力，各僑商亦肯踴躍捐輸，故能得此良好成績，不致有辱尊命耳，昔者王珍國有愛民活國之懷，南誰用保，汲汲長孺，得持節發倉之便，河內以寧，今諸公登高一呼，援三千萬垂危之災民於衽席之上，推長裘廣廈之心，拯蒙袂履絲之厄，功彪日月，義讓前賢，茲將敝會辦事人員列表呈覽，一俟捐務事畢，再將捐戶氏名捐款多寡分別錄上，然後請貴會按名給回收據一張，是所切盼也，專復敬頌善安，伏維愛照不備，橫濱華北旱災救濟會代表劉杏村溫德林鄭宗榮等謹

啓中華民國九年十月一日

橫濱華北旱災救濟會職員表

名譽會長

徐總領事

正會長

劉杏村

副會長

鄭宗榮 溫德林

理財員

鮑滔宗

勸捐員

孔文裕 張有舜 唐子甫 魏光焰 鄭炳森 易華伯

梁扶初 溫炳臣 李象琴 周傑臣 陳蘭初 黎汝鏞

郭躍門 陳季超 溫仰林 何耀堂 陸靈雲 關國義

陳耀堂 溫朝著

神戶同文學校來函

敬啓者敝校於九月十八日申刻接貴會來電并即轉致同人等以
災情重大爰會議救濟之法冀對於華北同胞稍盡萬一之義務當
即議決臨時組織演劇籌賑會於九月二十七八兩晚由教員學生
假座中華會館開演白話新劇將所收入除開支關於劇場上所必

需費用外其餘悉匯災區並經呈報神阪領事署及兵庫縣廳在案
計此次演劇收入約三千二百元除納神戶市役所觀覽稅及劇場
必需費用外尚餘三千元之譜茲將已收得之二千元購匯豐銀行
票一紙先行匯交貴會轉給災區尚餘一千元之譜俟日間收訖即
彙同收支徵錄信暨捐金名氏等詳情一併續呈統希查照實毅公
誼此上華北救災協會台鑒神戶同文學校謹上

公理會牧師萬卓志來函

梁士詒大人鈞鑒前蒙助保定青年會救災委員會五千元今將收
據奉呈該會現趕辦麥種由監理會與公理會協同分派其中詳細
情形請由甘明成先生之函查之監理會現管理二縣而公理會則
七縣據報告而言則鈞處所助之五千元已造福於民極厚矣昨夜
由路易先生得接一電再多求款一千元以清理分派麥種之事然
僕含求鈞座別無他法聞格勸先生前亦由鈞座助款諒必爲五千
元之款故僕知鈞座必不使僕失望而冒昧請求也今將路易君之
電奉呈伏乞答覆幸甚敝處電話東局二十號

保定府教會司庫甘明成來函

維達博士大鑒頃由滿城地方回此即前由敝處散放麥種計值洋
一千一百五十元紅十字會之款華倫君在完縣地方亦曾散放與
上同等價值數目之麥種僕在該地方曾由該村長導僕往看兩星

期前所散放之麥種，已發芽甚好，將來災民，尚有一線希望，再在滿城之西南滿大村內，亦曾放散數十担，當散放時，由村中長者會同，敝處散放人，唱名及收領麥種幾何，一切辦理甚善，管理此事之人，即黃正卿（譯音）敝處已將一星期前寄來洋五千元辦妥，現已從事於後來寄到之五千元矣，在滿城地方，已散放計十九村，共有一千二百戶，大約有七千二百人，受此利益不淺，尚有在完縣散放，計值價數目，亦與前等，共計二千四百戶，大約一萬四千四百人，已受此利益，又在保定府左近地方，計四十村，六百戶，約三千六百，亦曾發給麥種六十八袋，總之敝監理會，受紅十字會及他會之助款，會已救濟約一萬八千人有幾，美國教會團，亦在救濟，辦事人較多，地而亦較大，款項亦較多，彼等之報告，尚未取齊，大約四萬災民，已受其惠，可以得麥種散放，僕前所云之五千元，敝處即將散放，惟災民衆多，散種之麥，收穫須在八個月之後，似應在此期內，予以他種救濟，僕謹代表已受惠之災民，請命，請台端設法將此事辦到，無任感禱，敬頌善安，附呈收條

德來格來函

梁士詒大人鈞鑒，敬啟者，日前曾與鈞座談論救災事，今特將葛理畔之條陳奉呈鑒核，至于轉達內務部與否，懇請鈞座裁斷，俾細讀條陳，願以辦法為當，蓋不獨復築通商之路，亦可授無數災民職業

也，倘此路開築，竊謂從速為宜，若霜降後，則工程棘手矣，此事雖屬中國加拿大監理會發起，然發起人並無贖城宗教之見，教會與非教會人，皆一律平等看待，地方官吏對於監理會辦法，會極力贊成，深願鈞座能於部中代為設法，俾得部中實力相助，以玉成其事，不勝感激之至矣，此候籌安，德來格頓首（條陳已刊救災意見欄內）

本會致內務部函

敬啟者，此次北方各省蝗旱為災，經士詒等組織華北救災協會，籌辦賑務，業於九月二十一日備文呈報有案，茲據英美煙公司代表函稱，本公司在中國經商，對於中國人民感情甚洽，現因華北災情重大，不忍漠視，本公司雖籍隸外國，亦本一視同仁之意，素仰貴會辦事公明，願捐助貴會賑款十萬元，以助賑務，並聲明專為興築滄石鐵路路基之用，等語，意在以工代賑，實屬慷慨好義，能人所難，出自外商，尤見不分畛域，此次捐款至十萬元之鉅，又值災情奇重之時，應請貴部呈請大總統明令獎勵，以資提倡，而昭激勵，除函交內務部外，謹此奉達，即希查照辦理，見覆為荷，此致內務部

聖公會牧師史培志來函

啟者，昨接安平深澤兩縣聖公會李子明會長來函云，各處人心慌恐，糧米貴的利害，白面到了十六個子一斤，小米十五個子一斤，真是不易生活，各處有搶奪之舉，如能急速設法，人民可以生活，地面

可保平安。史培志啓九月二十六日

安平縣代表馬玉等請以工代賑函

敬啓者安平最近潦災三年瘡痍未甦，早又一歲，災情之慘楚，禍異於他縣者，以自丁巳被水以來，年復一年，悠悠四載中，農而不耕，穫者十佔七八，間有能以工藝謀生者，又苦乏資本，乾乾饑死，不計幾多目下之災民東遷西徙，鬻子典妻，殘喘一絲，風霜摧折，將不盡於溝壑，甯有疑耶？真世人之慘劫，無過於安平。安平之塗炭，莫甚於此日。安之現情形，饑民五萬餘口，有賑萬元，不過療數日飢，何從永飽。一災再災，至於四年連災，是無賑不足救其生，有賑莫解承其後。代表等百再籌計，惟有籲請當世各大慈善機關，於賑而未賑之時，爲災民籌永遠生活之道，使取賑之全數或半，易而爲以工代賑辦法。令災民自食其力，常常作工，常常得錢，本利周轉，源源不絕，是一千之賑，不啻五千，一次之賑，勝於再次。例如去歲安平之髮網賑濟會，月可接濟貧民之工費萬三千元，又濟生工惠團，由去臘至今，以紡綿草辦兩種補助安平百餘村，兩機關以工寓賑，而不以錢放賑者，概以用款不鉅，而濟民久且多也。安之普通工業，最適於救濟災民者，莫如髮網，用料一倍，必工六倍，洵天然之救濟品。安平之會此者，佔十六七，只惜妙手空空，有大好機會，全無資本，代表等久處災域，洞悉災情，故此不避罪譴，謹特懇辦工賑，以求災民長久生活。

情形，揮涕上訴，惟望仁天矜察，不斥狂妄，一方老弱，長蒙賑中之賜，而沾仁外之仁矣。

直隸井陘縣公署來函

查井陘地接太行山脈，全境高山叢集，絕少平原，山皆石骨峻峭，不生草木，山外地畝亦極饒薄，雖與獲鹿、平山等縣接壤，沃瘠懸殊，即在豐年所出產農物，亦不足供本境民食之用，每年所需糧食，全恃山西榆次等縣接濟。

河南內黃縣公款局局長李天香等來函

內邑應作之工，以興水利爲急務，水利以挖渠灌田爲要圖，查迤衛兩河經流縣境，淤則被淹，旱則阻運，數百年來不惟無益，而又害之，茲奉貴會籌畫所及，謹將賑工概況約略陳之。查衛河身寬，修開甚難，至洹河較窄，向易爲工，該河經流方向，自西而東，以縣屬北豆公村爲修開起點之處，約計購辦物料，開支工費，需洋八千元左右，再由兩岸挖渠，深度八尺，寬度五尺，向正北及東北兩方面，均挖至二十餘里，向正南及東南兩方面，均挖至十有餘里，以里計丈，每丈需洋七角，每里需洋百二十餘元，共計費洋七千五百餘元，俟至渠成，灌出可闢千頃之外，再從兩岸築堤，以防水患，隄之形勢，底寬三丈，頂寬一丈，高度五尺，長約二百四十餘里，合丈僱工，每丈需洋五角。

每里需洋九十餘元，共計費洋二萬餘元之譜，此其大概情形也。以上三款統計費洋三萬五千五百餘元，雖非決算，諒亦不甚出入，倘蒙允准，再為繪圖說帖，呈請數縣縣長據情查勘，核奪施行。

河南清化地方籌賑救災會快郵代電

側聞道清鐵路展修，孟支綫已有成議，除本會公推王紳伊文赴京請願政府，提前動工，展修該路支綫，俾得以工代賑外，謹先電陳如蒙派員携款協濟，尤為感德。

直隸蕭張倫敦會宓治文來函

華北救災協會詳賢鈞座，敬啓者，前奉惠函時，正敝會派令職員四出調查災情，一查明各地種麥情形，二查明各地災民度日景况，現據報告，第一所查各地麥子十有八九業已種妥，但麥種一節，各地災民或借或求，或典賣衣物，或息借資財，種種情形，不一而足，得此麥種，實屬萬難，復有一方得自外處之人，以車運去小麥借種構完，同中立回字據，言明來年收麥均分，而極貧者尚未得種，乃以性無由借，必待他人構完始可借以耕種，究之不能構者亦屬寥寥，論及災民度日景况，查在東北南方地內略有禾稼，所收之糧，每畝僅收一二升之數，南方以內，亦有一無所收者，亦有地因沙土所收略佳，究屬最少之處，此即東北南方之情形也，至西南南方亦地無禾，其最苦之處如棗強縣、南宮縣、冀縣、鹿鹿縣、寧晉縣、甯晉城、西雖

有水澆之地，亦僅得半收，然所費財力實虧折甚鉅，此即西南兩方之情形也，敝會職員等故特託余函報台知，吾儕觀此情形，既查各方災民籌備麥種萬難之狀，擬將羣賢厚恩所發購買麥種之款，權作災民籌備麥種萬難之用，然已承示該款不能用為飯食之需，委因調查各地各人之狀況，實屬萬難，莫此用若，故敝會職員託備函請示，先後所發二千五百元之恩款，暫存敝人之手，嗣後改為周濟災民之用，以副羣賢所准之辦法，但該辦法尙專規定妥協，尅日再達台知，至所議以工代賑之法，亦未妥協，論及婦女孩童現有無數人口嗷嗷待哺，實為慘不可緩之念，吾儕同人意在蕭屬一帶擬設四十粥廠，該四十區域似非較他處為尤苦，乃因此人地甚熟，藉此可多得將伯之助，現呈地圖一幅，敬呈台覽，意定每粥廠以五百人為限，以每人十人核計，至麥秋共計二萬人，必用再二十萬元，另外必有五萬元作為運糧買柴備辦熬粥之傢俱，軍警護送，職員往來之路費，共計每月四萬元，若再外有以工代賑之事，如修路墊地必用之款，較前所提之款必有更鉅之款，倘若核算所有一帶地方之四百萬災民，概行賑濟，所用之款亦即無能為算矣，刻下所有災民以樹葉野菜糠粃等物充飢，形容枯槁，顏色憔悴，殆有頭死之狀，倘仍再延月餘，樹枯菜無，其災民如何，亦無非待死而已，故特再三切懇貴會諸君設法准如所求，敝會所有中西職員甘願將冬春

之時光心力犧牲於此，絕無僅有之急務，惟願貴會大發足用之鉅款，普救無數之災黎，切懇貴會俯允所請，則感戴高厚鴻慈，豈第數會職員而已哉！主所備章程，異日呈閱，肅此奉陳，祇請鈞安，伏乞裁示，祇遵，憲治文具。

獲鹿縣內地會格林君來函

敬啟者，接本月七日來函，藉悉所請續發款項現洋二千元，已荷貴會准匯，由敝處購辦麥種散放，感激之至。一俟匯豐銀行將該款解到，即當將收條寄呈台核。又四日奉貴會函內有另包寄上散放麥種表冊云云，尚未收到，乞速查寄，敝處彙齊收條等同時寄呈備案。此頌台安，格林上。

陝西教育會來函

北京華北救災協會梁潘徐諸先生鑒，巧電祇悉，天禍陝人，旱魃肆虐，渭北一帶，赤地千里，流亡載道，陝南各屬樹皮草根，掘一空，茫茫浩劫，聞者酸鼻，其詳細情形，業由賑撫局具冊報告，無庸贅述，敬懇廣施沛澤，拯救災黎，不勝感激待命之至。陝西省教育會叩。謹。

直隸阜城縣公署來函

敬啟者，頃奉督辦畿輔賑糶事宜處訓令，得悉貴會派員分赴各災區，收養小兒，散放麥種，仰見貴會眷念災黎之至意，翹盼仁施，闔境歡企，竊查阜城縣地瘠民貧，蓋藏素鮮，去年收成歉薄，今春二麥無

收，尙憂今秋豐登，以爲桑榆之補，不意旱魃爲虐，闔境被災，民食艱難，達於極點，有以樹葉野菜爲食者，有以穀糠爲食者，又有携家外出謀食者，瑣尾流離，言之慘側，最可憫者，幼小無知之孩童，委棄道路，無人收養，救邑現經諸善士集款，辦得收養貧兒所一處，惟限於款少，不能多收，嗷嗷待哺之小孩，爲數尙夥，今本貴會有收養小孩之舉，無任欽忭，惟數處小孩，待拯孔殷，兩盼雲霓，早被，不知貴會員何日方能到阜，至深引領，敬特具函速駕，并請賜示早日，以便歡迎，肅此敬頌台綏直隸阜城縣公署謹啓。

衛士化寄勞迺德函

勞迺德先生台鑒，前華北救災協會請僕効力，僕已應允，當僕在京會於四日往謁梁士詒大人，說明廣平及順德府兩處之農民需求麥種之益，播種之期，祇餘兩星期，僕管應允担任分派麥種與兩處農民之義務，今奉上華北救災協會支票二千二百元，務請先生依照下交所列各條辦法，辦理其事，購麥二千元，派士密先生即往廣平及順德府兩處，會同吾儕辦事各員，分派麥種與農民，然須遵依華北救災協會所囑，每戶所領麥子不得過三十畝以上，今寄上分派中文麥種紀錄簿一本，內分某縣某村農民之名，有地若干畝，派麥若干，担保人之鋪名各條，請派麥種時，使農民填寫，担保人須村長，或爲村中要人，若能得村長担保，則更妙，蓋華北協會或派

人調查，吾儕當認真辦事，毋負華北協會之所托也。該紀錄簿如不足用時，可通知華北協會直寄兩縣。

其餘二百元，亦可購麥以賑急需之窮民，若二百元不足，則多購之，惟當以五百元為限。

如鎮頭或附近各處，未有麥可購，請即電知，僕當設法購買，以運往兩縣也。分派麥種，不容延緩，請多派人員辦理，並使士密先生親臨其地管理之。

附錄

(甲)法令

大總統令

山東河南山西陝西等省災情甚重，亟應妥籌民食，所有賑贖事宜，著該省長督飭所屬切實籌辦，並著派何宗蓮前往山東吳鏡孫前往河南田應禹前往山西高增爵前往陝西會辦，各該省賑贖事宜，以蘇民困，此令。

中華民國九年十月二日

特派內務總長張志潭兼賑務處督辦此令

中華民國九年十月十日

茲制定辦賑懲戒暫行條例公布之，此令。

茲制定辦賑犯罪懲治暫行條例公布之，此令。

中華民國九年十月十五日

派揮寶惠為賑務處坐辦，此令。

中華民國九年十月十六日

茲制定辦賑懲戒暫行條例

第一條 本條例凡受政府或地方長官委任之辦賑人員適用之。

第二條 辦賑人員侵蝕賑款者，由該管長官先行停職，交由司法

官署，依刑律各辦賑犯罪懲治暫行條例辦理。

第三條 辦賑人員有左列行為時，應受懲戒處分：(一)遇有災款

不即有履勘者；(二)履勘後不即呈報者；(三)呈報災款以輕報

重，或以重報輕者；(四)辦理賑務疏忽者；(五)故意延緩致貽誤

災民者；(六)失察俶佐廢弛賑務者；(七)故意縱容俶佐廢弛賑

務而不糾舉者；(八)辦理賑務開支冗濫虛糜公款者；(九)其他

辦理賑務奉行不力者。

第四條 懲戒之種類如左：(一)褫職；(二)降等；(三)減俸。

第五條 辦賑人員有第三條行為之一時，由該管長官依文官懲

戒條例所定之程序，交付懲戒。

第六條 該管長官認辦賑人員有應受褫職處分之行為時除交

付懲戒外應先行停職

第七條 辦理賑務完竣後該管長官應就辦賑人員成績優良者

擇尤呈請獎勵

第八條 獎勵之種類如左(一)保獎升用或實職(二)勳章(三)

獎章

第九條 應受第八條第一款之獎勵者依保獎條例豫屬升用辦

法及其他關於文職任用之法令辦理保獎條例第七條及豫屬

升用辦法關於類數年限之制於辦賑人員不適用之

第十條 應受第八條第二款或第三款之獎勵者依照頒給勳章

條例或內務獎章條例辦理

第十一條 辦理賑務著有特殊勞績因以為地方永久利賴者得

由該管長官詳敘事實呈請大總統依勳位令授與勳位

第十二條 本條例自公布日施行

第十三條 本條例於辦理賑務完竣之日廢止

教令第二十號辦賑犯罪懲治暫行條例

第一條 本條例凡受政府或地方長官委任之辦賑人員犯罪時

適用之

第二條 辦賑人員侵蝕賑款至五百元以上者處死刑無期徒刑

或一等有期徒刑

第三條 本條例自公布日施行

第四條 本條例自於辦理賑務完竣之日廢止

教令第二十一號賑務處暫行章程

第一條 政府為統一賑務行政起見特設賑務處總理直魯豫秦

晉各災區賑濟及善後事宜

第二條 賑務處置督辦一人由大總統特派管理本處事務

第三條 賑務處置會辦一人或二人由大總統簡派襄助督辦

辦理本處事務

第四條 賑務處置坐辦一人由大總統簡派承督辦之命掌理

本處事務

第五條 賑務處置委員若干人由督辦就各官署職員中選派承

長官之命分掌本處事務但因調查及執行其他事務有必要時

得酌用臨時委員

第六條 賑務處辦理事務與其他官署有關係時應會商各該署

行之

第七條 辦理賑務各官署所有災區狀況及關於賑濟一切事宜

應隨時報告賑務處

第八條 賑務處因繕寫文件得酌用僱員

第九條 賑務處督辦會辦坐辦委員均爲名譽職其臨時委員得酌支夫馬費由督辦定之

第十條 賑務處辦事細則由督辦另定之

第十一條 本章程自公布日施行

內務部請舉辦義賑獎券呈文

呈爲舉辦義賑獎券以資災區賑濟恭呈仰祈鈞鑒事竊查本年各省水旱俱災造苦直魯豫晉陝及京兆區災情尤重已奉令撥帑賑撫在案惟災區既廣需款浩繁現值國庫支絀自不得不多方設法以資救濟查各省區年來每遇災歉往往發行獎券藉充賑濟此次災情既迥異恆常籌款復艱邇往昔本部籌維再四是項辦法尙易集事擬由部會同財政部設處舉辦義賑獎券分期發行所有收入除獎金及開支外悉數撥充賑撫之用凡已辦獎券各省屆期一律停止其餘被災各省毋庸另行開辦俾便統業籌經提出國務會議議決照辦當由部會同財政部派員設立辦理義賑獎券處尅期開辦以資迅捷而利進行除所有應行擬訂各項章程規則由處妥擬呈部核准備案外理合呈報鑒核施行

內務部辦理義賑獎勵章程

內務部因北方各省災情奇重急籌振撫籌振之法集款爲先值茲金融停滯之際尤非優予獎勵不足以示提倡特擬具義賑獎勵章

程十五條提交院議公同議決不日實行茲覓得原文披露如下

第一條 合於左列各款之一者依本章程之規定獎勵之

(一) 捐助振款者

(二) 經募振款者

(三) 辦振出力者

第二條 凡捐助義振款銀壹萬圓以上或經募銀五萬圓以上者

應報由本部呈請特予變通優加獎勵

第三條 凡捐助義振款銀一千元以上或經募銀五千元以上者

應報由本部呈請給予勳章或題給匾額

第四條 凡捐助義振款銀五百元以上或經募銀三千元以上者

應報由本部呈請給予一等或二等金色獎章或題給匾額

第五條 凡由各國體名義捐助或經募賑款銀合於第二第三

四各條之規定者應報由本部呈請題給匾額

第六條 凡辦賑人員異常出力者應報由本部審核成績分別呈

請大總統給予勳章或傳令嘉獎或呈准大總統給予一等或

二等金色獎章或題給匾額

第七條 凡依前條規定請獎時各地方行政長官或特派督辦賑

務人員應開列請獎人員之辦賑事蹟並須出具切實致語報

由本部審核轉呈以杜冒濫

第八條 凡捐助義賑款銀未滿五百元者，由地方行政長官，或特派督辦賑務人員，給予匾額，或依左之規定，給予獎章。

(一) 五百元未滿四百元以上者，給予一等銀色獎章。

(二) 四百元未滿三百元以上者，給予二等銀色獎章。

(三) 三百元未滿二百元以上者，給予三等銀色獎章。

(四) 二百元未滿一百元以上者，給予四等銀色獎章。

(五) 一百元未滿五十元以上者，給予五等銀色獎章。

第九條 凡經募義賑款銀五倍額獎章。

第十條 前條捐款之數者，准照條規定，分別給予匾額。

凡以各團體名義助捐，或經募義賑款銀，合於第八、第九條之規定者，由地方行政長官，或特派督辦賑務人員，題給匾額。

第十一條 凡辦賑人員，尋常出力者，由各地方行政長官，或特派督辦人員，准照第八條之規定次序，應分別給予獎章，或題給匾額。

第十二條 其由各地方行政長官，或特派督辦賑務人員，逕行給獎時，應將受獎人之姓名籍貫，或其團體之名稱捐助，或經募款額，並辦賑人員之出力事實，彙報本部備案。

第十三條 二等金色義賑獎章，綬用紅色，一、二、三、四、五等銀色義賑獎章，綬用藍色，如左(圖略)

第十四條 義賑獎章及匾額，本國人及外國人，得一律給予，但獎章以受獎人佩帶為限，其外國人或外國人組織之慈善團體，不願獎章或匾額時，得酌量給予紀念贈品。

第十五條 本章程自奉批准日施行。

交通部令第四六七號

茲修正國有鐵路運送賑濟平糶糧食減價條例，經國務會議議決，特公布之。

中華民國九年九月二十日

國有鐵路運送賑濟平糶糧食減價條例

第一條 凡國有各鐵路運送賑濟物品，及平糶米糧，其減價辦法，依本條例之規定行之。

第二條 凡國有鐵路運送賑濟物品，或平糶米糧，非有地方最高行政長官，或專辦賑務正式機關之年函，將擬運物品名目量數，及上下車地點，逐項列明，經交通部或鐵路局核准者，不得照本條例之減價辦理。前項專辦賑務正式機關，以政府特准，或地方行政長官批准，呈報主管部立案者為限。

第三條 凡運送賑濟整車物品糧食，前赴災區，經行國有鐵路，依照該路普通運價四折核收現款。本條例所謂賑濟物品，以左列各項為限，其他物品，仍照普通運費核收。一、糧食。二、賑濟衣

各項為限其他物品，仍照普通運費核收。一、糧食。二、賑濟衣

各項為限其他物品，仍照普通運費核收。一、糧食。二、賑濟衣

各項為限其他物品，仍照普通運費核收。一、糧食。二、賑濟衣

各項為限其他物品，仍照普通運費核收。一、糧食。二、賑濟衣

各項為限其他物品，仍照普通運費核收。一、糧食。二、賑濟衣

各項為限其他物品，仍照普通運費核收。一、糧食。二、賑濟衣

各項為限其他物品，仍照普通運費核收。一、糧食。二、賑濟衣

各項為限其他物品，仍照普通運費核收。一、糧食。二、賑濟衣

各項為限其他物品，仍照普通運費核收。一、糧食。二、賑濟衣

各項為限其他物品，仍照普通運費核收。一、糧食。二、賑濟衣

服。三銀錢。四棚帳及振濟藥品。但前項振濟糧食係指粗糧。如小米。玉米。高粱。山芋及其他可充飢之粗食糧。

第四條 凡運送賤價之整車粗糧。辦理平糶。經行國有各鐵路。按各該路普通運費。七五折核收現款。其商家運送平價出售者同。

第五條 凡運送賤價之整車粗糧。辦理平糶。如小米。玉米。高粱。山芋及其他可充飢之粗食糧。前赴災區。經行國有各鐵路。依照該路普通運費五折核收現款。其商家運送平價出售者同。

第六條 凡辦理振務人員乘車者。得照經行各該路普通票價減收半費。前項乘車人員。須由專辦振務正式機關。將乘車人數等級。上下車地點。及日期。詳細函開。經交通部或鐵路核准者。發給

減費憑單。方准照減價辦法。持照赴站購票登車。

第七條 如遇重大急振。其辦振人員。得由交通部或鐵路局察看情形。酌給減價定期乘車證。

第八條 凡運送振濟物品。及平糶米糧。應由第二條規定之地方最高行政長官等。先期詳開。函達本部。以便酌核辦理。如裝運時。有發現種類不符。或超過所載數目。及不按下車地點。或半途私卸者。仍照各路定章處罰。

第九條 凡運送振濟物品。或平糶米糧。其裝載不滿一車。並一次可以完竣者。由第二條規定之地方最高行政長官等。函請

交通部或鐵路局。飭站照辦。其有大宗振濟物品。或大宗平糶米糧。應由第二條規定之地方最高行政長官等。請交通部核准後。由交通部刊發減價憑單。以便臨時填用。赴站交價。換票裝車。

第十條 凡運送振濟物品。及平糶米糧。除運費照第三條第四條減收外。凡裝卸費及一切雜費。仍照各路定章徵收。

第十一條 凡運送振濟物品。及平糶米糧。不得夾帶商品。及違禁物。危險物。如有犯者。一經出。即照路章究辦。

第十二條 振濟物品。及平糶米糧之運送時。途中照料一切。由托運者。派人押運。自行保管。

第十三條 凡運送振濟物品。及平糶米糧。除本條例規定者外。關於經行各路運貨。及一切章程。均應遵守。

第十四條 凡非本條例所規定之機關。無論運何種物件。均不得照減價辦理。

第十五條 本條例定於民國九年九月二十七日施行。至本年十二月底止。

(乙)總會消息

國際統一救災總會文電一束

國際統一救災總會成立後。一切辦法。現正積極進行。茲覺得該會最近緊要之文電數則。彙誌如左。

(甲)上大總統呈 呈為國際統一救災總會成立並公推大總統為名譽會長恭摺仰祈鈞鑒事竊本年北省元旱區廣災深經中外人士先後發起救災團體惟漫無統一殊碍進行茲特組合總會定名曰國際統一救災總會即日成立並舉士詒大變廷幹鳳華恩隆希齡芳風蕙及德來格法克生鏗爾孟蘇道味深澤暹盧立基狄谷盧克司等十六人為中外幹事主持會務並分設調查採運公告款項衛生五股並舉秘書司庫總期通力合作惠及災民惟茲事體大非仰仗大總統閣澤覃恩首出提挈恐未易挽留元氣感召祥和茲經同人等敬謹公推大總統為本會名譽會長庶風聲所樹遐邇歸仁百萬瘡痍重登衽席除將簡章分呈內務部外所有本會成立情形及公推大總統為名譽會長各緣由理合恭摺仰祈鑒核訓示祇尊云云

(乙)上內務部呈 呈為國際救災總會成立呈請察核備案事(下文與上總統呈同樣茲不俱載)

(丙)致交通部函 逕啓者本會由中外各救災團體組合而成以統一中外各救災分會迅收實效為宗旨業於本月七日成立事務所暫設本京西堂子胡同經呈大總務暨內務部備案查本會為救災機關文電往來非常繁冗多納一分電費即少救一份饑民相應函請貴部發給本會賬務免費電報執照一張藉維善舉至緞公證此致交通部梁士詒德來格

(丁)致各省督軍省長電 各省分送督軍省長並轉商會報界暨各慈善團體組合以統一中外各救災分會迅收救濟實效為宗旨業於七日成立公推大總統為名譽會長事務所暫設北京西堂子胡同稅務處凡關於救災事宜望時惠教謹聞國際統一救災總會梁士詒德來格

葉恭綽生日啓事

敬辭餽贈 恕不招待

修名不立吾生有涯四十之年駸駸海至猥嬰世網久負初衣軫來日之大難念我辰之安在準擬清齋伴佛曷敢多儀累人比聞道路傳言朋儔愛好將充庭以備物當歲晏而華予何德以堪撫衷先愧恭綽早耽禪悅坐懷淪胥永懷勞瘁之詩莫駐飛騰之景漸多哀樂敢事歡娛重以四郊多壘天災流行方當推食解衣未用投瓊報李請完趙璧願移照於逃亡更屏山嵐免臨觴而太息挹彼俾歸實用却之恕我不恭下走其所安君子愛人以德不作無益有害益倫許同情羣公求仁而得仁譬之反手謹為再三瀆擬學魯賢泄柳之閉門偶活數萬人待續吾祖石林之錄話僭布悃忱伏希函察

葉恭綽謹啓

贈書鳴謝

陳振先先生 捐華北救旱策 五百二十本
 楊鑑瑩先生 捐籌濟編 一百一十部
 周明泉先生 又並政補要 二十五册
 何海鳴先生 又紙面社會政策 二十五册
 又中國工兵政策 二十五册
 又救災管見 一百五十册