

民國三十一年四月

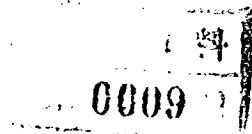
(以印刷代謄寫)

民國三十年度華北棉產改進會業務概要(華文)



華北棉產改進會調查科

地址 北京內一區老錢局棉產會胡同



本書爲本會民國三十年度業務之簡略報告，由本會調查科彙編，作爲民國二十九年十二月改訂版，華北棉產改進會業務概要之續編。

華北棉產改進會

民國三十一年四月

304688

民國三十年度華北棉產改進會業務概要

目次

緒言

第一 工作目標暨機構概略

第一頁

附表第一 華北棉產改進會組織系統概略圖

同 第二 同三十年度省分會指導區辦事處並職員人數表

同 第三 同棉產勸導員設置村莊數並同人員表

同 第四 同農村棉產通信調查員人員表

第二 事業概要及成績

第五頁

甲 採種圃之經營

第五頁

附表第五 華北棉產改進會三十年度自營採種圃繁殖面積

同 生產量及每畝實收量表

同 第六 同委託採種圃繁殖面積同生產量及每畝實收量表

同 第七 同委託採種圃整井狀況表

華北棉產改進會業務概要

同 第八 同 ~~冊~~ 採種圃別硫酸肥料配給數量表

同 第九 同 驅蟲劑配給數量表

乙 一般棉田之推廣

附表第十 華北棉產改進會三十年度一般棉田推廣用種子準備狀況表

第七頁

同 第十一 同 一般棉田推廣狀況表

其一(省別概況)

第九頁

同 第十二 同

其二(指導區別詳細)

同 第十三 同

其三(工作縣別詳細)

丙 模範棉田及模範棉作村之設置

第一一頁

附表第十四 華北棉產改進會三十年度模範棉田及模範棉作村概況表

丁 鑿井之普及獎勵

第一三頁

附表第十五 華北棉產改進會三十年度指導區別鑿井眼數並累年合計表

戊 棉花多產獎勵會之舉辦

第一五頁

附表第十六 華北棉產改進會三十年度棉花多產獎勵會成績表

己 植棉之獎勵，宣傳

第一七頁

附表第十七 華北棉產改進會三十年度棉花巡迴展覽會概況表

同 第十八 華北棉產改進會三十年度棉花生產品評會概況表

第一九頁

同 第十九 植棉獎勵其他宣傳用印刷物配布數量表

同 第二十 華北棉產改進會三十年度表彰棉作功勞者及優良棉農人員表

第三 合作社之指導並金融運銷之斡旋

第二一頁

甲 合作社之指導獎勵及現況

第二二頁

附表第二十一 華北棉產改進會指導棉花生產運銷合作社進展表

同 第二十二 同 概況表（指導區別）

同 第二十三 同 概況一覽表（縣別詳細）

乙 合作社之事業暨成績

第二三頁

(一) 春耕資金

第二三頁

附表第二十四 三十年度春耕貸款斡旋金額一覽表

同 第二十五 自民國二十八年^{至民國三十}年度春耕貸款貸出斡旋金額同收回狀況表

(二) 優良棉種子之確保暨棉花之運銷

第二五頁

附表第二十六 華北棉產改進會動力軋花工場設置地別規模概況表

同 第二十七 同 足踏軋花工場省別設置數並施設概況表

附表第二十八 華北棉產改進會三十年度委託採種圃棉花交易種別及價格表

同 第二十九 同 委託採種圃生產籽棉運銷數量表

(三) 硫安肥料之幹旋暨普及

附表第三十 一般棉田用硫安肥料配給明細數量一覽表

第四 棉作技術員之養成暨棉農之訓練

第五 民國三十年度華北棉產概況

一、河北省

二、山東省

三、河南省

四、山西省

附表第三十一 民國三十年度華北四省棉田面積並皮棉生產豫想表

同 第三十二 華北棉產改進會三十年度
自營採種圃播種發芽概況調查表

同 第三十三 同 委託採種圃播種及發芽概況調查表

同 第三十四 同 自營採種圃棉花生育狀況調查表 (處暑期調查)

同 第三十五 同 委託採種圃棉花生育狀況調查表 (八月末止)

第二九頁

第三一頁

第三二頁

第三三頁

第三三頁

第三三頁

第三四頁

- 同 第三十六 同 指導區別一般棉田花生育狀況調查表（八月末止）
- 同 第三十七 民國三十年度河北省一般棉田棉花產量研究資料（參考）
- 同 第三十八 民國二十五年與最近三年
華北棉田面積及總產量統計表

附錄

- 第一、華北之棉花增產改良機構概略， 第四三頁
- 第二、華北棉產改進會理監事顧問名簿， 第四五頁
- 第三、華北棉產改進會幹部職員名簿， 第四七頁
- 第四、華北棉產改進會技術員養成所組織規則 第四七頁
- 第五、民國三十年度華北棉產改進會舉辦棉花多產獎勵會
獲得冠軍之趙鵬程氏植棉情況調查報告（摘要） 第四九頁

緒言

民國三十年度，本會爲適應時局之需要計，經與關係機關密切連絡，克服種種困難，推進既定事業計劃，同時並充實，整飭內部，全體職員，戮力同心，共赴改進華北棉產之使命，結果差有成效。

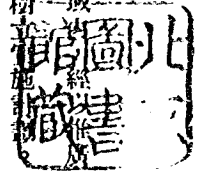
例如棉田面積之推廣，普及優良種子之更新，鑿井事業之實施，栽培技術及運銷之指導等，各項事業，大體均收有相當成績；不唯促進農民植棉之機運，且於進行棉產改進工作之間，對民衆工作，相信亦可獲到相當效果。

茲謹將事業成績概要，分述於後，藉此機會，並對關係機關，深致謝意。

第一 工作目標暨機構概略

本年度本會之工作地域，華北四省內，計二特別市，四普通市，一五〇縣。在此項地域面積一，一六二萬市畝，總棉田面積一，〇一七萬市畝。生產皮棉二，五〇四千担為目標，樹立棉田調查網，至工作機構，則設有三省分會，一七指導區辦事處，七七分辦事處，並技術員駐在縣十六處；為加強指導網計，由本年度起，復於尚未組織棉花生產運銷合作社之工作地域內，選定主要村莊五、八二二村，分別委派棉產勸導員，總計五，八六四名，並添派各地區農村棉產通信調查員，總計二，七三一名，以期調查網之周密。

本年度本會之組織機構並棉產勸導員及農村棉產通信調查員人數等，詳如附表第一至第四。



華北棉產改進會業務概要

附表第二

華北棉產改進會三十年度省分會指導區辦事處數並職員人數表

(民國三十年十二月末止)

考	備	計	省		河北 (本部 兼管)	山東	河南	山西	分會	區辦事處		分辦事處		駐在縣	工作縣市數	三十年 度末止 職員人 數	摘要	
			新設	廢止						廢止	廢止							
		(一) 三	1	1	1	1	1	1	1	1	1	1	1	1	1	1	1	
		二	1	1	2	1	1	1	1	1	1	1	1	1	1	1	1	
		七	1	1	1	1	1	1	1	1	1	1	1	1	1	1	1	
		二四	1	1	1	1	1	1	1	1	1	1	1	1	1	1	1	
		四	1	1	1	1	1	1	1	1	1	1	1	1	1	1	1	
		七	1	1	1	1	1	1	1	1	1	1	1	1	1	1	1	
		一六	1	1	1	1	1	1	1	1	1	1	1	1	1	1	1	
		四	1	1	1	1	1	1	1	1	1	1	1	1	1	1	1	
		一六	1	1	1	1	1	1	1	1	1	1	1	1	1	1	1	
		七	1	1	1	1	1	1	1	1	1	1	1	1	1	1	1	
		一五	1	1	1	1	1	1	1	1	1	1	1	1	1	1	1	
		表	1	1	1	1	1	1	1	1	1	1	1	1	1	1	1	

華北棉產改進會三十年度農村棉通信調查人數表

省別	現有調查員人數	報告成績				備考			
		同寄人數	量	優	上	劣	廿八年度	廿九年度	
河北	一,二七〇人	一,二七〇人	五	五	八	一,〇〇〇人	六八	一,〇二六人	
山東	七五九	七五九	四	三	五	七二	一	五九七	
河南	二七〇	二七〇	四	六	七	一六五	一	三四四	
山西	四〇四	四〇四	一五	三	六	二〇〇	一	一三〇	
總計	二,七三二	二,七三二	三六	一七	三三	二,二二六	八八	二,〇八七	
摘要	報告成績(內容及其他)最優等者授與獎金獎章及獎狀優等者授與獎章及獎狀上等者授與獎狀。								

第二 事業概要及成績

甲 採種圃之經營

華北棉產政策，以優良棉花之增產為首要，自屬人所共知。為實現增產，除推廣棉田面積外，尤須就

適地普及優良品種，保持純潔系統，藉期提高單位面積之收量，自不待言。故本年度本會，以增殖優種子爲目的，對於採種圃，仍繼續經營。

採種圃分自營及委託二種，自營採種圃由本會自行經營，委託採種圃則對委託棉農，予以周密之技術指導，並補助整井費，發給肥料藥劑以及其他補助，以期收到最大效果，結果成績尚屬良好，其概況如附表第五至第九。

華北棉產改進會三十年採種圃別硫安肥料配給表

省別	自營採種圃	配給地	硫安配給量 (市斤)	同上每畝數 (市斤)	委託配給地	硫安配給量 (市斤)	同上每畝數 (市斤)	摘要
河		東(北京)郊	九,九三〇	一五	南苑	二六,六五〇	一五	
		南苑	一五,〇〇〇	一五	清河	一五,〇〇〇	一五	
通		縣	一,五〇〇	一五	(通縣) (小街村)	一六,〇三三	一五	
		正定	一,三三〇	一五	(通縣) (唐莊子)	五,一六三	一五	
北		廊坊	—	—	廊坊	七五,〇〇〇	一五	
		保定	—	—	保定	六七,五〇〇	一五	
		定縣	—	—	定縣	三六,四〇〇	一五	
		石門	—	—	石門	一五,〇〇〇	一五	
		正定	—	—	正定	三,〇〇〇	一五	
		晉縣	—	—	晉縣	三三,五〇〇	一五	
		高邑	—	—	高邑	一五,〇〇〇	一五	
		磁縣	—	—	磁縣	三二,五〇〇	一五	
		計	—	—	計	四二七,二二六	一五	
		濟南	一五,〇〇〇	一五	德縣	一五,〇〇〇	一五	
		高唐	七,九〇〇	一五	濱縣	七,五〇〇	一五	
		山東	—	—	齊東	一五,〇〇〇	一五	
高密	—	—	高密	一五,〇〇〇	一五			
臨清	—	—	臨清	四五,〇〇〇	一五			
計	九四,〇〇〇	一五	計	一五〇,〇〇〇	一五			
河		彰德	四,一〇〇	一五	彰德	四〇,〇〇〇	一五	
		湯陰	—	—	湯陰	一五,〇〇〇	一五	
		臨漳	—	—	臨漳	一五,〇〇〇	一五	
		新鄉	—	—	新鄉	四五,〇〇〇	一五	
		獲嘉	—	—	獲嘉	一五,〇〇〇	一五	
		計	四,一〇〇	一五	計	一五〇,〇〇〇	一五	
		臨汾	四,〇〇〇	一五	洪洞	三〇,〇〇〇	一五	
		計	四,〇〇〇	一五	計	四四,〇〇〇	一五	
山西	—	—	解縣	一五,〇〇〇	一五			
西	—	—	計	四四,〇〇〇	一五			
合計	—	—	合計	七三三,二二六	一五			

附表第九

華北棉產改進會三十年度驅虫劑配給數量表

藥劑名	配給處所	自營採種圃	委託採種圃	模範棉田及模範村	計	摘要
斯利地石礮	(罐)	1,000	3,350	3,328	17,688	
阿地克石礮	(塊)	1,000	12,390	3,934	17,344	
大豆卡澤音	(袋)	1	700	1	700	
拉巴撒伊豆	(袋)	1	555	1	555	
塞里散	(罐)	3	1	1	3	
煙油	(桶)	10	15	1	25	
蘇腦	(瓶)	14	15	1	296	
尼歐拿特	(磅)	1	500	1	500	
金亨克	(磅)	1	300	1	300	
魚油石礮	(塊)	1	143	20	183	
魚油	(罐)	1	9	4	13	
硫黃華	(磅)	1	100	1	100	

乙 一般棉田之推廣

關於本年度一般推廣棉田，其各地推廣面積，依照左記方針計畫分配，為確保預定面積計，經與各縣縣公署，新民會，鐵路愛護村當局，及其他關係方面，密切連絡，召集工作區域內村長，棉作勸導員，及鄉村合作社理事等舉開會議，說明棉花增產運動之真義，使勸誘一般農民加倍植棉，並飭各自保留維持上年度耕作面積所需種子，此外復對於一般農民散發勸誘植棉傳單，實行植棉宣傳工作，同時並派本會職員，分赴各村莊實地調查推廣面積，自家保有種子量及所需種子量等，對未達計畫面積之村莊，再行督促或設法增添於其他村莊等。

又對於整備道路，鐵路，或汽車路等特殊地帶，禁止栽培高桿作物之區域，復與軍部及其他關係機關連絡，積極獎勵植棉，以期確保推廣計劃面積，而達預期之目的。

三十年度一般棉田推廣計劃面積分配方針。

1. 對交通便利治安狀態良好之村莊，且為素有棉作經驗之地方，指定栽培棉田至最高限度，
2. 對已設合作社之村莊，凡耕作面積在一〇畝以上之農家，最低限度亦須耕作棉田三成以上。
3. 除分配於前二項者外，其餘剩之面積，則分配於一般村莊，其分配面積與農民希望之面積，不使懸殊，但其生產棉花於收穫期後，有流入匪區地帶之虞者，宜極力避免之。

本年度之推廣面積，雖經依據華北改良增產計劃，決定為一六二萬市畝，並就各縣之實情，按左表編定計劃，但時局緊迫為適應需要計，於實施時復按豫定計劃面積，增加五〇%有餘，結果本年度推廣棉田面積，竟達二、三八四千餘市畝，配給種子量達一五、一三九千餘斤，其詳細如附表第十至第十三。

三十年度省別棉田推廣計劃，豫定面積同種子配給計劃：

省名	推廣豫定計劃		配給種子量 (市担)		配給種子明細 (市擔)	
	面積 (市畝)	推廣種子	補給種子	計	回收種子	購買種子
河北省	八〇〇,〇〇〇	六五,〇〇〇	六,〇〇〇	七,〇〇〇	二七,〇〇〇	四〇,〇〇〇
山東省	五〇〇,〇〇〇	三三,六〇〇	三,三六〇	三六,九六〇	一四,〇〇〇	三三,九六〇
山西省	一〇〇,〇〇〇	一六,〇〇〇	一,六〇〇	一七,六〇〇	七,〇〇〇	一〇,六〇〇
河南省	四〇〇,〇〇〇	一六,〇〇〇	一,六〇〇	一七,六〇〇	七,〇〇〇	二〇,六〇〇
計	一,八〇〇,〇〇〇	一二九,六〇〇	三,一六〇	一三二,七六〇	五五,〇〇〇	八七,七六〇

附表第十

華北棉產改進會三十年度一般棉田推廣用種子準備狀況表

省名	收買數量 (市斤)	收回數量 (市斤)	採種圃生產種子 (市斤)	計 (市斤)
河北省	二、三六、三美	三、三二、二四五	一、五九、〇六五	七、三六、五六
山東省	二、二六、〇三	一、六二、〇三	四六、四六	四、四七、四五〇
河南省	八四、一〇	七四、四〇〇	七五、七二	二、三四、三四二
山西省	五三、九五	七七、二九	九六、八五	一、四六、九〇三
合計	五、八三、三三六	六、五三、七六	二、九四、〇四七	一五、三二、一五九

收買數量中四二六、九九四斤係以折價收回之現款購買現物充推廣之用。

附表第十一

華北棉產改進會三十年度一般棉田推廣狀況表 其一

考 備	計	省 區		推 廣	棉 田	種 子	貸 款	貸 量	貸 數				
		耕地面積	面積										
		(市畝)	(市畝)	對耕地比 率(%)	每縣平均 每村平均 每戶平均	貸與數量 (市斤)	貸與 村數	貸與 戶數	貸與 每村平均 貸與戶數				
		別 分											
		河北	五,一六三,四六一	三.九	二,〇〇〇	二七〇	一〇.三	七,三六,五六一	四,五四二	二〇,三九	二六.三		
		山東	四,三三五,五九五	六.七	五,四四	一.五二	一三,三七六	一七二	五.七	四,四七,四〇〇	三,八〇二	二四,三四	二九.八
		河南	三,五〇,二五二	二.九六	五,九四	二.〇	一八,五三四	二四九	三.六	二,三四,二四二	一,一八七	二二,四〇〇	一九.七
		山西	一五,四六五,〇三二	一九.二	七,六四	一.二五	六,八八四	二〇九	四.二	一,四六,九〇二	一,六六〇	四四,八七	二五.四
		計	二三,五五四,〇三二	二,五五六,五五五	一.九五	一五,六八六	二〇九	七.八	一五,三九七,一五二	一,三五三	一,七〇〇	二六.六	

華北棉產改進會三十年一般棉田推廣狀況表 其二 (指導區別詳細)

省別	指導區別	工作縣數	工作村數	種子配付數量	同配布種子之推廣面積	貸與戶數	推廣面積		
							每縣平均面積	每村平均面積	每月平均面積
河北	北京	二	六五	九四,三四三斤	一四,二八五畝	一四,一七六	三,一三六畝	三〇〇畝	一〇・一畝
	天津	八	一,〇八二	一,三三七,三八	一五,六六五	二七,七六〇	一九,四五七	一四	五・六
	石門	一五	一,一五五	一,六九四,六六六	四六,二五四	三〇,六四四	二八,四〇〇	三八二	一三・八
	邯鄲	七	四五五	九七二,八八七	二〇,六七二	一一,五四〇	二九,五八	四五四	一七・九
	滄縣	八	五五七	八六六,一五五	二四,〇〇三	一五,八四三	一五,五〇三	三〇八	七・八
	保定	二〇	七四〇	一,五八,四八	一八,八四七	二〇,三二六	一八,二八四	二四七	九・〇
計		五九	四,五八四	七,三三八,五五	一,三三九,六四四	二〇,三二九	二二,〇〇〇	二七	一〇・三
山東	德縣	十	二二六	七二,七〇	一〇,八二〇	二,二六四	一四,五四四	四七	四・七
	高唐	七	五五	一,二五五,九〇六	一六,八四九	一七,八三三	三三,三三	二八五	九・〇
	濟東	七	四八	七八,三三〇	九七,〇〇七	二五,一七	二,三二五	二六	六・三
	濟寧	七	五〇	五,九〇〇	七四,七三一	二,二五二	一〇,六八	一四	三・三
	惠民	二二	一,五五	九三三,〇〇〇	二六,三〇	二九,三〇〇	一〇,五八	一六	四・九
	高密	七	一,〇一五	六六,五五四	七五,八六七	二六,三三三	八,四三	七	二・六
計		四	三,八三〇	四,四一七,四〇〇	六七,三五四	二四,三三四	三,一〇七	一六三	五・四
山西	直轄	七	四一五	三〇,五九八	二九,四三三	八,〇五四	四,一〇一	七	三・六
	臨汾	七	三六八	四八九,一七八	七,四〇〇	二〇,三三	一,〇〇六	二五	三・四
	運城	一四	九七七	六六七,〇三	三九,九三	一六,四三	六,六八	六	五・六
計		二六	一,七六〇	一,四六六,九〇	一三,三六四	四四,八七七	六,八八四	一〇九	四・二
河南	商邱	四	二〇五	三六六,〇〇	五〇,七六	六,〇三六	三,六八	二四七	八・四
	新鄉	七	四三	七,七〇七	九,三五六	二,二〇九	一三,七五〇	一九五	八・五
	彰德	五	四〇〇	一,二二,一二	一四,四三	六,一七三	三九,八〇二	三〇四	二四・二
計		一六	一,一八七	二,三四四,四一	二九,六三四	三三,四一〇	一八,五五四	二四九	二・六
合計		一四九	二,三六一	一五,三三七,一五	二,三五六,三三	三〇,一七〇	一五,六六六	二〇七	七・七

華北棉產改進會三十年度一般棉田推廣狀況表 廿三(工作縣別詳細)

總計	省																																								河																										
	保定										滄州										邯鄲										石門										天津										京北										省別區辦事處分辦事處	工作縣	工作村數	種子配付數量	本年度推廣面積	貸與戶數	備考
	定	望	滿	易	徐	定	區	故	連	東	泊	青	區	成	磁	臨	順	內	區	△	東	晉	藁	深	趙	△	高	元	正	區	昌	灤	豐	靜	武	廊	楊	軍	三	平	通	涿	良	宛	清	南	區																				
計	完	望	滿	易	徐	定	新	滿	徐	清	故	景	吳	東	南	交	青	滄	計	成	磁	永	汝	邢	內	邯	深	東	晉	藁	深	趙	寧	晉	臨	高	元	新	正	獲	石	計	昌	灤	豐	靜	武	廊	楊	軍	三	平	通	涿	良	宛	清	南	區								

附表第十三之三 (山西省之部)

總計	省																山																		
	城																直																		
	運																轄																		
八	計	臨晉				隰喜				新絳				區轄				計	曲沃		洪洞		區轄				計	臨汾		平遙				榆次	
		猗氏	榮河	萬泉	臨晉	夏	絳	聞喜	河津	稜山	新絳	永濟	虞鄉	解	安邑	翼成	曲沃		趙城	洪洞	汾城	襄陵	臨汾	文水	汾陽	介休		祈	平遙	太谷	榆次				
六	二四	三	七	八	三	七	二	六	七	五	八	三	六	七	二	四	五	二	七	八	七	五	九	六	六	三	四	五	六						
一,七六〇	九九七	一〇〇	三	七	八	三	七	二	六	七	五	八	三	六	七	二	四	五	二	七	八	七	五	九	六	六	三	四	五						
一,〇〇六,九〇一	六九七,〇〇五	五,一五〇,〇〇	七,七,五〇	二五,三五〇	六,三八一	四七,九一〇	五,一五九,三	四五,〇〇〇	三三,八九八	七,七〇七	三四,〇〇一	五,八〇七	九,七九八	五二,二五八	四八九,二六	三四,七五	一四七,三五	八四,五七	四九,三〇	五七,九五六	三,一九〇	八四,〇四三	二〇,五九九	七,三七三	四,〇〇〇	六,一六五	四,六〇六	八,三四七	一五,〇九						
一,二,一七五	七,〇〇〇	一〇,三三	三,三〇	八,八五	六,三八	七,〇三	六,〇〇〇	三,一八六	三,一九一	九,七四三	七,七四	一〇,六九	六,八三四	七,五〇	四,六三四	一,九,四四	六,五七四	二,二六六	七,七二七	四,一八五	一六,五九〇	二九,四三	四,四〇	一〇,〇〇	五,三三	八三	五,六〇	一,二三	二,〇三						
四,四八七	一,九四五	七九	六三	八五	三,〇五	五〇	一,四九	九八七	四七五	一,六〇	一,一五	一,七〇	八八四	三〇,三七	七,七	五,三九〇	一,八八五	二,二二四	九〇	一,三〇	七,九三九	八,〇五四	二,〇五	一,八四	九	五	六二	一,〇六七							

省別 區辦事處 分辦事處 工作縣 耕作村數 種子配付數量 本年推廣面積 貸與戶數 備考

附表第十三之四 (河南省之部)

省		南												河						
總計	德	彰				鄉	新	邱	商				區辦事處	分辦事處	工作縣	耕作村數	種子配付數(量)	本年推廣面積	貸與戶數	備考
		計	武安	臨漳	湯陰				(區轄)	計	汲縣	獲嘉								
九																				
一六	計	武安	臨漳	湯陰	彰德	計	汲縣	獲嘉	封邱	陽武	新鄉	柘城	寧陵	虞城	商邱					
一六	五	武安	臨漳	湯陰	彰德	七	汲縣	獲嘉	封邱	陽武	新鄉	柘城	寧陵	虞城	商邱					
一、二八七	四九〇	四四	六八	四七	三四	四九二	一〇三	四七	八四	六	二六	七三	五	一七	五					
二、三四四、三二四	一、二二、一三九	六七、三四四	三三、九四九	一五〇、六五二	七九七、八四	六七、〇六七	三三、一三	三五、七〇〇	三五、〇〇〇	五四五、五六一	三六六、四四	六一、三二	七、五〇五	五〇、六五	一六、五八					
二九、三九四	四九、四三	八、四一八	一六、五二四	一、九八六	三、八四六	九六、二五	二、八八九	一五、六七二	五、〇〇〇	二、〇〇〇	六五、六三	七、九八九	二〇、二五	七、〇〇〇	二五、五二					
三、四〇〇	六、一七三	六八七	九九九	四三	一、九〇〇	二、二〇九	四七	七七	一、八三	四八七	六、九三八	六三	一、八九	五〇	二、九四六					

丙 模範棉田及模範棉作村之設置

爲供棉花集約栽培示範之用，並促進栽培法之改良，以便一般農民觀摩起見，本年度仍照上年成案，於工作各縣，設置模範棉田，每處五畝，計一四五處，委託熱心農事之棉農經營，此外本年度並就棉花之生產前途富有希望之地區，各選定村莊一處，使其集團栽培，及集約耕作，同時協力合作社之發展，以期建設模範棉作農村，次第普及於附近各村，俾對於華北棉花改良增產有所貢獻，其設置條件如下：

- (1) 治安狀態良好者。
- (2) 村內有適當之中心人物者。
- (3) 在棉作前途富有希望之地區內者。
- (4) 鑿井灌溉可能者。

(5) 於三十年度內栽培棉花每戶平均在五畝以上，總面積達到五〇〇畝左右者。

按照以上條件總計選定四十村實行經營，茲將其概況列如附表第十四。

附表第十四 華北棉產改進會三十年度模範棉田及模範棉作村況表

考 備	計	山西		河南		山東		河北		省名		
		模範棉田	模範村	模範棉田	模範村	模範棉田	模範村	模範棉田	模範村	模範棉田	模範村	
霧器 6 運銷之幹旋 一、模範棉田每處面積五畝委託於精農家經營之並給與肥料及藥劑等以示鼓勵 二、模範棉作村之施設如左其一切之指導責任由於辦事處主任提當之 1 助成合作社之組織 2 種子之更新 3 肥料共同購買之幹旋 4 獎勵澆井及幹旋貸款 5 借與噴霧器	七五五	最高 三三三 平均 二七〇	計	最高 三〇〇 平均 二四〇	模範棉田 模範棉作村	最高 三〇〇 平均 二五〇	模範棉田 模範棉作村	最高 三〇〇 平均 二五〇	模範棉田 模範棉作村	最高 三〇〇 平均 二五〇	模範棉田 模範棉作村	
	四〇八、〇〇〇	四、八三三	一五、九三六	三、七四四	二五、〇三	二四	四〇八、〇〇〇	四、八三三	一五、九三六	三、七四四	二五、〇三	二四
	四	八五九	四三三	一六、六九九	二、八六四	一七〇	四	八五九	四三三	一六、六九九	二、八六四	一七〇
	一	一八〇	六三	三、〇〇〇	一七、八	六三	一	一八〇	六三	三、〇〇〇	一七、八	六三
	八、二、五九九	五、六八	五、四三	七、三三三	一八、四	一〇三	八、二、五九九	五、六八	五、四三	七、三三三	一八、四	一〇三
	二〇、二、二二	九、七九	二八、二九四	五、五五四	一八、二	二〇四	二〇、二、二二	九、七九	二八、二九四	五、五五四	一八、二	二〇四
	四	四七七	四六	二、八三三	五、二六九	二九	四	四七七	四六	二、八三三	五、二六九	二九
	二、〇、三、四一	四、六〇	四、六〇	一五、八〇二	三、九	二二	二、〇、三、四一	四、六〇	四、六〇	一五、八〇二	三、九	二二
	二、〇、三、四一	四、六〇	四、六〇	一五、八〇二	三、九	二二	二、〇、三、四一	四、六〇	四、六〇	一五、八〇二	三、九	二二
	二、〇、三、四一	四、六〇	四、六〇	一五、八〇二	三、九	二二	二、〇、三、四一	四、六〇	四、六〇	一五、八〇二	三、九	二二

丁、鑿井之普及獎勵

欲謀增進華北農作物生產力，尤其棉花增產，水利施設，實爲急務。故本會對於灌溉用之鑿井，力謀普及，對於鑿井棉農，計劃幹旋貸與鑿井資金，民國二十九年度，曾由在華日本紡績同業會，商借資金，計共完成鑿井三、〇六〇眼，頗著成效。本年度經做上年成案，向華北棉業振興會借款轉貸與農民，計共鑿井五、四四三眼，其所需貸款，與上年相同，大井每眼三〇〇元，小井每眼一五〇元，計達一五九萬元之鉅。

以上兩年度實行鑿井總數，共爲八、五〇三眼，灌溉面積，大井每眼三〇市畝，小井每眼十五市畝，灌溉總面積，計達二三四、八七〇市畝，其各指導區，鑿井眼數，詳如附表第十五。

附表第十五 華北棉產改進會各省指導區鑿井眼數及累年合計表

民國三十年十二月末調查

省別	指導區別縣數		三十九年度		二十九年度		累計	
			大井	小井	大井	小井		
								眼數
北京區	三	五	一	四	六	六	八四	
保定區	五	二八〇	二四〇	三〇〇	二七	九	七六	
石門區	三	六七	一	六七	五七	二五	一四三	
邯鄲區	三	六〇	一	六〇	二〇	二六	六〇七	
天津區	三	五	一	五	一	一	五	
計	二五	一、四〇〇	二四〇	一、六七〇	八八三	三四六	二、八九九	
德縣區	五	三五〇	一	三五〇	一五二	九	五五〇	
高唐區	七	一、二〇〇	一	一、二〇〇	一五〇	一五〇	一、五〇〇	
惠民區	四	四〇〇	一	四〇〇	一〇	九	六〇〇	
齊東區	三	三五〇	一	三五〇	一九八	二〇	七四九	
高密區	二	三〇〇	一	三〇〇	五〇	五〇	六〇〇	
濟寧區	一	五〇	一	五〇	一	一	五〇	
計	三三	二、六五〇	一	二、六五〇	六五〇	五九	三、八四九	
彰德區	三	三九	一	三九	九	一	四九	
新鄉區	四	四六	一〇	五〇六	一	一	五〇六	
計	七	八五	一〇	九〇五	九	一	一、〇〇	
臨汾區	一	一	一	一	二五	二五	五〇	
運城區	二	一〇〇	一	一〇〇	二〇	二〇	一四〇	
計	二	一〇〇	一	一〇〇	五〇	五〇	二〇〇	
代辦井數	三	三	三	三	三七	一六	五二	
合計	五	五、一七	二六	五、四三	三	一、九九	一、〇六一	八、四〇

備考：經華北交通株式會社所鑿之井乃於該社管理之愛護村地帶內

戊 棉花多產獎勵會之舉辦

本年仍按照上年成案，舉辦棉花多產獎勵會，以謀集約耕作法之澈底普及，經審查本會工作地域內之農民所有棉田，對於成績優良者，加以表彰。

出品資格，審查及其他辦法，與上年度大致相同，惟每畝產量，二十九年最高為籽棉三五〇斤，而本年度則達五四〇斤之多，成績之進步，頗為顯著，此項品評會，堪可達到預期之目的。其各舉辦地區成績，詳如附表第十六。

華北棉產改進會三十年度棉花多產獎勵會成績表

省名	指導區別	出品理事長賞				一等賞				二等賞				三等賞				四等賞				計	每畝實產最高摘要
		點數	數數	金額	點數	金額	點數	金額	點數	金額	點數	金額	點數	金額	點數	金額	點數	金額					
河北	北京	三,三〇〇			二〇	五〇〇	二四	四八〇	一〇七	五五	五七	一,六一	七六	三,二六	五〇					五〇			
	天津	一,六一			二	五〇	二	四〇	一〇	五〇	五	一,七九	七	三,三九	四七					四七			
	滄縣	一,二七			七	三〇	一七	三〇〇	七	三五	四	一,二七	四	二,七七	四					四			
	保定	三,〇五			一	一〇〇	一五	七〇	三	六〇	一	一,五	六	八,八一	五〇					五〇			
	石門	三,九九				二〇	一,〇〇	四	九〇	二	一,〇〇	一,四	六,八	四〇						四〇			
	邯鄲	四,三〇			二	五〇	二	五〇	五	五〇	二	一,八	七	三,九	三					三			
	計	一七,五三			一	一〇〇	七	三,七〇	一七	三,〇〇	六	八,三	八,〇	二,八	三,六	五				五			
	北	(直轄)	二五			一	五〇	三	六〇	一〇	五〇	二	一,一	三	二	一				一			
	山東	德縣	五〇			一	五〇	七	三〇	二〇	四〇	七	三五	三	九,七	三				三			
	高唐	七九					一	五〇	二	五〇	一	一,〇	五	四,三	一					一			
惠民	一,二九					九	四,五	三	六〇	三	二,三	六	九,八	二					二				
齊東	一,〇一					七	三五	二	四〇	九	四,〇	一,五	五,五	二					二				
高密	五六					六	三〇	一	三〇	五	二,九	三	九,〇	一					一				
濟寧	三二						一		三	六〇	一	四	七	四					三				
計	四,二四				一	一五〇	四	二,〇〇	二八	三,五〇	四	七,三	二,七	六,八	三				三				
河南	新鄉	三八				五	二〇	三	二〇	五	二,五	三	六,七	二					二				
彰德	六七				一	五〇	四	二〇	三	二〇	六	三	六,七	三					三				
商邱	四七					四	二〇	八	一〇	三	三	三	一,四	一					一				
計	一,八三				一	一五〇	三	六〇	三	六〇	三	三,六	七,二	七,六					三				
山西	直轄	五七				五	二〇	一	二〇	四	二	二〇	六	一,三					三				
臨汾	一						一												一				
運城	九三					八	四〇	二	四〇	八	三	一,二	四,三	三					三				
懷	一,四					三	六〇	三	六〇	三	三	一,七	七,六	三					三				
計	二,八二				三	二〇〇	一四	七,〇〇	一四	七,一〇	一,四	九,九	六,五	九,三					五				

已 植棉之獎勵，宣傳

爲獎勵植棉及啟發棉農之棉作智識，並提高一般農民植棉興趣；同時更爲使官民明瞭棉花常識起見，本年度仍按照上年成案，與各關係機關密切連絡，蒐集整理各種實物標本模型及統計圖表等。於工作地域內之主要地點，舉辦棉花巡迴展覽會並棉花生產品評會，此外並隨時印製印刷物宣傳畫等，散發農村，以資宣傳，頗收實效。

又本會對於棉作功勞者及優良棉農依照表彰規則，實行表彰，其人員總計一、〇七五名。

以上之概況如附表第十七至第二十

華北棉產改進會三十年度棉花巡迴展覽會概況表

考備	省東山			省北河					省名	指導區名	開會地點	開會期間	參觀人員數					
	高唐	臨清	夏津	邯鄲	東鹿	晉縣	藁城	石門	灤縣	昌黎				北京	通縣			
除前記外並於北京參加興亞展覽會	清平	臨清	夏津	高唐	邯鄲	東鹿	晉縣	藁城	石門	灤縣	昌黎	北京	通縣	縣市名	會場	野所	開會期間	參觀人員數
	康莊汽車站候車室	城內臨清公園	城內山西會館	城內民衆小學校	南門外菜市街	城內完全小學校	城內新民教育館	城內小學校內	親善街新民會內	新民教育館	新民會內	新民教育館	新民教育館					
	自十二月十一日至十二月十三日	自十二月五日至十二月七日	自十一月三十日至十二月二日	自十一月二十五至十一月二十七日	自十月十八日至十月二十日	自十一月十二日至十一月十四日	自十一月六日至十一月八日	自十月三十一日至十二月二日	自十月二十五日至十月二十七日	自一月五日至一月七日	自十二月三十日至一月一日	自十一月十九日至十一月二十一日	自十一月十九日至十一月二十一日					
	三日	三日	三日	三日	三日	三日	三日	三日	三日	三日	三日	三日	三日					
	二五,000	二九,500	二六,000	三三,500	三三,700	一,二50	三,400	四,500	二,570	九,600	五,500	三,500						

華北棉產改進會三十年度棉花生產品評會概況表

省	名	開	催	日	期	出品一等賞			二等賞			三等賞			計
						點數	人數	金額	點數	人數	金額	點數	人數	金額	
河北	石門	十月二十五日	十一月二十七	三	日	三〇三	一四	一四〇	三六	三〇	三〇〇	四九	一四七	三〇	四七
						二四	一〇	一〇〇	二〇	四〇	三〇	七	三〇		
						二四	一〇	一〇〇	二〇	四〇	三〇	七	三〇		
山東	臨清	十二月五日	十一月十七	三	日	三〇〇	一五	一五〇	三〇	一五	一五〇	六	一八〇	四八	
						三〇〇	一五	一五〇	三〇	一五	一五〇	六	一八〇	四八	
山西	運城	十月二十六日	十一月一日	七	日	二八	一〇	一〇〇	二〇	一〇〇	四〇	三〇	七	三〇	

出品每點以籽棉二斤賞金一等賞一〇元二等賞五元三等賞三元

考

備

植棉獎勵其他宣傳用印刷物分配數量表

印刷品省別	三 十 年 度					三 十 八 年 度		三 十 九 年 度		合 計
	河 北	山 東	河 南	山 西	計	計	計	計		
脫字棉圖書	—	—	—	—	—	—	—	—	—	三,五〇〇
斯字棉圖書	—	—	—	—	—	—	—	—	—	二,〇〇〇
選擇棉種方法	—	—	—	—	—	—	—	—	—	三,五〇〇
標語	—	—	—	—	—	—	—	—	—	三,九,九〇〇
植棉圖畫淺說	—	—	—	—	—	—	—	—	—	一,〇〇〇
種植美棉淺說	一,三,三〇〇	九,二〇〇	三,三〇〇	〇〇,〇〇〇	二,九,八〇〇	—	—	—	—	四,〇,〇〇〇
植棉宣傳圖畫	—	—	—	—	—	—	—	—	—	五,六一〇
勸棉農商鼓詞	一,五〇〇	—	—	—	一,九〇〇	—	—	—	—	二,〇,〇〇〇
植棉日曆	—	—	—	—	—	—	—	—	—	一,六〇〇
告棉農書	—	—	—	—	—	—	—	—	—	四,〇〇〇
棉蚜形態圖	—	—	—	—	—	—	—	—	—	四,〇〇〇
棉蚜的防治法	二,九〇〇	—	—	—	二,九〇〇	—	—	—	—	二,九〇〇
紅蜘蛛的防治法	五〇〇	—	—	—	九〇〇	—	—	—	—	三,五〇〇
多產獎勵會彩色廣告	三,〇〇〇	一,三〇〇	八〇〇	六〇〇	五,七〇〇	—	—	—	—	五,九二〇
多產獎勵會五色標語	六,二〇〇	二,〇〇〇	六〇〇	三〇〇	九,七〇〇	—	—	—	—	九,七〇〇
推廣棉田宣傳畫	一,五七〇〇	〇〇〇,〇〇〇	〇〇〇,七〇〇	〇〇〇,五〇〇	三,九七〇	—	—	—	—	三,九七〇
展覽會廣告	八五〇	四〇〇	一五〇	—	一四〇	—	—	—	—	一四〇
展覽會告棉農書	〇〇〇,三〇〇	〇〇〇,四〇〇	〇〇〇,一〇〇	—	〇〇〇,七〇〇	—	—	—	—	一,〇〇,七〇〇
品評會廣告	八五〇	三〇〇	〇〇〇	二〇〇	一,〇〇〇	—	—	—	—	一,〇〇〇
品評會傳單	〇〇〇,四〇〇	〇〇〇,二〇〇	〇〇〇,二〇〇	〇〇〇,一〇〇	〇〇〇,九〇〇	—	—	—	—	〇〇〇,九〇〇
多產獎勵會告棉農書	〇〇〇,一三〇	〇〇〇,〇〇	〇〇〇,四〇〇	〇〇〇,三〇〇	〇〇〇,一五〇	—	—	—	—	二,四一,〇〇〇

華北棉產改進會三十年度表彰棉作功勞者及優良棉農人員表

省別	指 導		表		彰		摘 要
	區 別	優 良 棉 農	棉 作 功 勞 者	人	員	計	
河 北 省	北 京	六二	二六	六七			<p>棉作功勞者及優良棉農表彰規則之要點</p> <p>第二條棉作功勞者當該左記各項之一者依第四條之申請由理事長表彰之</p> <p>一、對於本會之工作及棉花合作社事業之援助者</p> <p>二、繼續二年以上充為本會連絡員(假稱)或通信員對於本會事業得以協力者</p> <p>三、棉花合作社社員努力其發展者</p> <p>第三條優良棉農當該於左記各項之一者按第四條申請之而河北省由本會其他各省由各該省分會分別表彰之</p> <p>一、合作社員如能勵行其義務並足為他人之模範者</p> <p>二、棉花耕作上非常熱心並於棉作普及上有啟發之功勞者</p> <p>三、繼續三年間每年栽植棉田三十畝以上並有相當之收穫者</p> <p>四、其他棉作熱心者</p> <p>第七條表彰除授與表彰狀及金品飾物者外並登載於棉產彙報以昭鄭重</p>
	天 津	五〇	二〇	七〇			
	滄 縣	三九	二六	六五			
	保 定	七〇	二六	九六			
	石 門	七五	三〇	一〇五			
	邯 鄲	四〇	一八	五八			
	計	三三七	一三六	四七三			
山 東 省	德 縣	八七	三三	一二〇			
	齊 東	三三	三六	六九			
	濟 寧	二	二	四			
	高 唐	七五	一九	九四			
	惠 民	三三	六	三九			
	高 密	二六	一	二七			
	計	二四五	九六	三四三			
河 南 省	(睢 縣)	三	二	五			
	商 邱	一九	八	二七			
	彰 德	三三	八	四一			
	計	四五	一八	六三			
西 北 省	(冀 寧)	三三	一四	四七			
	運 城	七〇	二六	九六			
	臨 汾	三三	一四	四七			
	計	一四〇	五五	一九五			
合 計		七六七	三〇八	一〇七五			

第三 合作社之指導並金融運銷之斡旋

甲 合作社之指導獎勵及現況

民國二十八年本會成立伊始，卽指導組織棉花生產運銷合作社，予以協助，使成本會工作之實行團體，藉增農民之福利，三年以來，社數與時俱增，迄至三十年代，合作社數竟達二、五九七社，社員計共九三、四五〇名，繳納股金一九四、八五一元五角，社員耕作棉田總面積八四三、八一七市畝。平均每一社社員爲三六名，每一社員平均繳納股金二元零九分，而每一社員平均棉田面積爲九市畝有餘，其概況如附表第二十一至第二十三。

又民國三十年度，前由新民會指導之合作社，已行獨立，並設有縣合作社聯合會，及省合作社聯合會，故本會指導之棉花生產運銷合作社，在形式上亦加入縣合作社聯合會，積極協力華北合作事業。

華北棉產改進會業務要綱

華北棉改進會指導棉花生產運銷合作社進展表

考 備	年 三 第 (年 十 三 國 民)				年 二 第 (年 九 十 二 國 民)					年 一 第 (年 八 十 二 國 民)			年 別	
	合 計	河 南 省	山 西 省	山 東 省	河 北 省	合 計	河 南 省	山 西 省	山 東 省	河 北 省	合 計	山 東 省	河 北 省	省 別
一本表之統計數字乃當該年度之數字也	二,五九七	三三五	一四六	一,一三五	九九二	一,九七七	二八	三三	九三	八八五	九五四	三六五	五九	社 數
	九三,四四七	二,四八四	一,六九九	四四,七六六	三四,五八	六,一六〇	六,八四四	四九六	三八,二六四	三〇,五七七	三四,四五六	一五,七九	一八,七七	社 員 人 數 (人)
	二二,三八四	三,八五七	三,四八	九二,二六	一〇四,九三	一九二,九一九	一七,八四六	一,〇九四	七,五七四	九四,四〇五	九二,五九三	三,五九四	五,九九九	股 金
	一九四,八五一,五	二七,八九六	一,〇〇〇	八八,一五八	七七,五七,五	一六五,八七三	一八,六一二	六〇八	七,二五三	七〇,〇〇〇	七二,四五五	三,四六二	四〇,九九三	已 繳 股 本 (元)
	八四,八七	一四一,三五	六,六九	二七七,三五七	四一八,四零	七〇,六六六	七四,一七	二,八五	三九,九七〇	三三,六七〇	三八五,三六	一三,三〇〇	二五,〇六	棉 田 面 積 (市畝)

華北棉產改進會指導合作概況表

三十年十二月三十一日調查

省別	指導、區別	合作社數		社員人數		棉田畝數				
		上年度	本月增減	上年度	本月增減	上年度	本月增減			
河北	北京	三六	三〇	二六八,〇九八	七九	二七三,九一五	九,〇六一	四,三三五	二,七三二	一〇六,一二七
	天津	一一	二〇	二二五,三四	一	五,二三四	六五,九四六			六五,九四六
	保定	一六	一	四二,二五	八七	五,〇九	五,〇九	七,六二八		五,〇九
	石門	七	二	九,一七五	元	一,七四	三,二九四	三三		三,〇九
	邯鄲	五		二,〇七五		二,〇七五	三,六五二			三,六五二
	滄縣	三六	二七	九,四〇〇	一,九八	二,三三	一〇,八八五	一〇,九四		三〇,一五九
	分會	七	一〇	七	三,六六	二七,三四,五八	三九,六七〇	三三,〇三	二,七三二	四八,四四
	德縣	二五	一六	九,八五	二〇	一〇,〇五	五,四一〇	五,〇九七		四八,三四
	高唐	一八	一一	一七,四,四四	四	四,三七九	六〇,二四	九五		六一,〇八九
	齊東	二六	二六	二五,九,五二	六七	一〇,一八	六七,八六	六〇,三八		七三,九四
山東	惠民	二五	二二	四八,七三四	四,三四	一,三三四,四,四七	四二,七三	二七,四四	八,〇六七	七七,三三
	高密	二〇		二〇,五,四八七	五	五,四八七	一六,一五			一六,一五
	濟寧									
	分會	七	三二	三,一,二三五,二,六四	五,三三	一,三三四,四,六六	三九,九七	二九,三三〇	八,〇七七	二七,三三
	計	七	三二	三,一,二三五,二,六四	五,三三	一,三三四,四,六六	三九,九七	二九,三三〇	八,〇七七	二七,三三
山西	榆次	二七	二四	二四,二七	一,一八	一,四五六	一,六八	三,八三五		五,四八
	臨汾	五		二,三三		三三	一,二〇			一,二〇
	運城									
	分會	四	四	四,四五	一,一八	一,六七九	二,八五四	三,八三五		六,六八九
	計	四	四	四,四五	一,一八	一,六七九	二,八五四	三,八三五		六,六八九
河南	分會	三	三	四,四五	一,一八	一,六七九	二,八五四	三,八三五		六,六八九
	新鄉	五	八	一四,二,七三	三,七六	五,三三〇	三,〇七〇	二六,二三八		五,九七
	彰德	二六	六〇	八八九	一,五六	二,一五	二,三,七九	三,八七四		四七,六六七
	商邱	三	五	一,六三	一,二六	四,九七	一,九,六三	一七,四〇		三六,六八〇
	計	四	五	六,八四	五,五〇	三,四八四	七,四,七	六七,一五		一四,一三五
合計	分會	三	六	三,二,九七,六,六〇	一五,六四	一,六四,九,四七	七,〇,六六	一三,一,三三	一〇,八二八	八四,八二
	計	三	六	三,二,九七,六,六〇	一五,六四	一,六四,九,四七	七,〇,六六	一三,一,三三	一〇,八二八	八四,八二

華北棉產改進會三十年度指導各省合作社概況一覽表

三十年十二月三十一日止

附表第二十三

Main data table with columns for Province (省別), County (縣別), Cooperative Type (合作社別), and various metrics including membership (社員數), land area (耕田面積), and cotton production (棉花產量).

附表第二十三

乙 合作社之事業暨成績

棉花生產運銷合作社之主要事業，定款中已有規定，計爲（一）生產資金之貸與，（二）生產棉花之加工及共同販賣，（三）農業金融，（四）有關棉花增產改良之事業等四項，專事協助本會工作之進行，如：（1）推廣種子之分配及收回，（2）委託採種圃經營之指導，（3）春耕資金之貸與及收回，（4）棉花共同販賣，（5）鑿井資金之斡旋，（6）硫酸肥料之斡旋等工作，均收有相當效果，除另項已有記載者外，茲分別略述如左。

（一） 春耕資金

農村每當春季，必須仰賴春耕貸款，以爲耕作資金，本會有鑑於此項貸款之重要，成立以來，對於棉花生產運銷合作社，歷年均斡旋貸放春耕資金。

民國二十八年年度此項資金，係本會直接向中國聯合準備銀行商借，至民國二十九年年度以後，全部改由該行撥交省公署轉發縣公署貸與各合作社，因此本會復對於棉花生產運銷合作社之貸款斡旋及收回等事項，從旁予以協助，三十年度斡旋春耕貸款額，合計一、〇二八、九三七元四角，每一社平均額爲四六四元七角，本會各工作指導區斡旋額暨已往三年之各省別額，以及收回狀況詳如附表第二十四及第二十五。

華北棉產改進會業務概要

附表第二十五

自二十八年
至三十年
春耕貸款借與斡旋金額同回收狀況表

民國三十年十二月末日止調查

省別	二十八年年度		二十九年年度		三十年年度		摘要		
	合作社數	貸出金額 元	回收率 (%)	合作社數	貸出金額 元	回收率 (%)			
河北省	四七	五〇、六一	九七、三	四〇	三六、九九	八一、五	九七	四三、四七六	五、六
山東省	四	一、五二	一〇〇、〇	五二	一五、五五	一〇〇、〇	一、一六	三九、一〇〇	
山西省	—	—	—	三	二九、四〇	一〇〇、〇	一五	九五、九七〇	
河南省	—	—	—	六	四〇、七〇	一〇〇、〇	〇	一六、三六九	
計	四〇	五〇、九三	九七、三	一、〇六五	四六、七四	九〇、五	二、二四	一、〇八、九三七	二、三

(二) 優良棉籽之確保暨棉花之運銷

本會為謀確保優良棉籽，並提高產棉之品質，實行共同販賣，藉期增進棉農利益計，對於棉農生產棉花之運銷，軋花施設之改善，以及模範軋花工場之經營等，積極努力，本會設施之軋花工場概況，如附表第二十六及第二十七。

關於運銷部份，對於華北棉花生產全量，極力集中於棉花生產運銷合作社，實行共同販賣，以期改善棉花收買機構。但因省縣合作社機構漸臻完備，本會遂移轉目標，側重特殊工作棉田生產棉花之運銷。三十年度經以運銷委託採種圃生產籽棉五七、三九一市担（預想量），並確保其生產種籽為重點。對於一般推廣棉田生產棉花，則於可能範圍內辦理之。茲略述其實施狀況如左：

根據興亞院華北連絡部決定之新棉對策，本會委託採種圃所產棉花經規定以特殊收買機構收買，即由華北棉花協會統籌辦理，至實地收買事宜，則由協會指定洋行九家代行。但由西省部份，因該省情形特殊，由現地紗場逕向合作社收買。

棉花交易，視現地情形或以籽棉或以皮棉，籽棉交易時，對於商社，本會供給軋花設備，嚴重監督其軋花作業，以防止品種混雜，其軋出之棉籽全部由本會收買，至收買價格，則由本會與商社協定，由紗廠交貨之皮棉公定價格中，減去各項正當費用，再斟酌現地市廠價格，務使維持高於一般市場之價格，以便吸收存貨。

皮棉交易之地方，使洋行撥出預付金，以此項預付金收買籽棉並施行軋花作業。俟軋出皮棉交貨後，即由價款扣抵。為期取得最大效果，並使華北棉花協會及收買商社雙方，收買皮棉每一百斤（日本斤），各撥出獎勵金五元，計共十元，又凡棉農交出籽棉，每五〇市斤發給獎勵交貨抽籤券一張，使交貨棉農中約三分之二，均能得到一元至五〇元之獎勵金，以資鼓勵，並對於各運銷地點，（本會所轄區辦事處），發給販賣設備費若干。

依照以上辦法，三十年度之運銷，幾及於委託採種圃生產籽棉之全部。其概況如附表第二十八及第二

華北棉產改進會動力織棉工場各設置地別規模概況表

民國三十年十二月末止調查

備攷	計	省東山		省北河		所規		摘
		高唐三十年	臨清二十九年	晉縣三十年	保定二十九年	通縣二十八年	在設	
一、機械施設中之零件乃指種子篩、培爾特布啊、巴拿特油里布他等是也	二五	二〇	一	八	四	三	年(市畝)	要
	六六	三五	四	二〇八	二〇	八	度(坪)	
	三五	六	一八	二四	八	二〇	工場(坪)	
	二七二、四三	未設	七	一五	二〇	二	事務所(坪)	
	五	四六	二五	一六	六	一	倉庫(坪)	
	四	未設	八〇	七〇	二〇	一	計	
	四	未設	〇	二〇	二〇	一	額棉機(台)	
	四	未設	〇	〇	〇	一	清花機(台)	
	四	未設	〇	〇	〇	一	捆包機(台)	
	四	未設	〇	〇	〇	一	發動機(台)	
							其他附屬品	
		軍管理者	接收之(新設)		新設	接收		
		子定於三十一年	年底設備完了					

華北棉產改進會三十年度委託採種圃生產實棉運銷數量表

民國三十年十二月末調查

省別區	運銷地點	實棉上市數量					市斤計	對上市予定最備考
		一等	二等	三等	四等	五等		
北	清河	一五,二三〇〇	二,三五〇〇				二七,五八〇〇	十一月三十日終了
京	通縣	五五,九六〇〇	七,四〇〇〇				六三,三六〇〇	十一月二十四日終了
區	南苑	九,〇三〇〇	六,〇三〇〇	七,五三〇〇			一〇,〇三〇〇	十一月三十日終了
天津區	廊坊	五〇,〇三〇〇	四,三三〇〇	六,九三〇〇	三,九七〇〇		六五,二六〇〇	十二月十一日終了
保定區	保定	四三,五二〇〇	二七,三五〇〇	八,四三〇〇	九,二〇〇	二,六〇〇	四七,〇三〇〇	十一月十四日終了
定	定縣	三三,九七〇〇	二六,五七〇〇	一四,八七〇〇	六,七〇〇		四〇,〇〇〇	十二月十二日終了
石	石門	三六,〇六〇〇	一七,九三〇〇	三,〇〇〇			五,五三〇〇	十一月三十日終了
門	正定	二〇,一八〇〇	五,六三〇〇				二,八七〇〇	十一月三十日終了
區	高邑	一四,三〇〇〇					一四,三〇〇〇	同右
區	晉縣	一六,八二〇〇	三,五九〇〇				一七,四一〇〇	同右
邯鄲區	磁縣	四二,〇三〇〇	三,九三〇〇	二,七三〇〇	一,八九〇〇		四九,七九〇〇	十二月二十四日終了
河北省合計		三,〇七,七〇〇	二二八,〇〇〇	一〇三,三九〇〇	二,六八〇〇	三,五二〇〇	三,五二〇,〇〇	
高	高唐	三〇,一四〇〇	一,六七〇〇				三,四四〇,〇〇	十二月二十二日終了
區	臨清	二二八,〇三〇〇	一,五二〇〇				二二九,五五〇〇	十二月五日終了
德	德縣	八二,〇三〇〇	三,三三〇〇	二,七三〇〇	三,五〇〇		八九,六九〇〇	十一月三十日終了
齊	齊東	六〇,三六〇〇	五,〇三〇〇	二,〇六〇〇	七,七〇〇		六九,二二〇〇	十二月十日終了
惠	惠民	三三,六〇〇〇	一,九三〇〇	一,四〇〇			三五,九三〇〇	十二月二十七日終了
高	高密	六九,五〇〇〇	二,四九〇〇				七二,九九〇〇	十一月二十日終了
山東省合計		六六五,〇三〇〇	四,〇四〇〇	四,五三〇〇	一,一〇〇		六七〇,七〇〇	
臨	臨汾	三,一四九〇〇	三〇,一三〇〇	五,〇〇	九,九八〇〇		三三,三六〇〇	十二月十日終了
運	運城	四,七四〇〇	六,二七〇〇				一〇,〇一〇〇	十一月三十日終了
山	山西	四九,九三〇〇	九,四三〇〇	五,〇七〇〇	九,九八〇〇		六九,四一〇〇	
新	新鄉	一七,五三〇〇	三,〇二〇〇	七,七三〇〇			二七,九九〇〇	十二月二十七日終了
彰	彰德	四〇,九二〇〇	七,一四〇〇	五,七五〇			四八,八三〇〇	十一月三十日終了
德	湯陰	一〇五,九七〇〇	三,八三〇〇	一,二九〇〇			一一〇,九五〇〇	十一月十五日終了
區	臨漳	一〇六,九二〇〇					一〇六,九二〇〇	十一月二十六日終了
河南省合計		八四三,五三〇〇	九,三六〇〇	三三,八三〇〇	七,七六〇〇		九七,六八〇〇	
四	四省	三,七五〇,三三〇	四四,七三〇	一八,一七〇〇	七,五〇〇	二,六〇〇	五,四一,七五〇	九月

(三) 硫安肥料之推廣普及

本會鑑於化學肥料對於華北棉花增產，極為重要，歷年均經勸導獎勵施用，本年度本會承興亞院俸旋，自由山三井洋行購入大批硫安肥料計七二八噸。此項肥料於四月初旬發送各需要地點，每市畝施用量，自營及委託採種圃為七·五市，一般合作社棉田及模範棉田為六市，按照規定數量，分別配給竣事，至於價款委託採種圃及模範棉田部份，由本會負擔，發給現物，一般合作社棉田用，則按每噸七〇〇元之原價售與棉農，所需運費及諸雜費均由本會補助之。

售與棉農硫安肥料，本年度尚屬創舉，經於各地招開肥料講習會，或派員赴現地指導，經按左記條件分配三一〇噸，然因農民對於硫安肥料，尚未達積極施用之地步，致餘剩八二噸之多。惟查一般施用成績，尚屬良好，預計明年度以後，一般農民希望購用數量，必將增加。

硫安肥料配給條件：

- (1) 幹庭硫安肥料之村莊，治安及交通狀況均須良好，並有灌溉設備者。領受配給肥料之棉農，須為棉花生產運銷合作社社員。
- (2) 每畝施用量，以六公斤為標準，而棉農每戶請求配給量以三〇公斤為限度。
- (3) 對於棉花以外之作物，不得施用之。
- (4) 肥料價款，於貸放春耕貸款時扣抵，倘有不足，則徵收現款。

本會各指導區，硫酸肥料配給數量，如附表第三十。

一般棉田硫酸肥料配給數量一覽

省別	區指		縣配	給數	全社	配給肥料	每一合作社平均	摘	要		
	別導	別導									
河 北 省	計	北京	五	一八二	九,一〇五	五〇,〇〇〇					
		保定	七	一五五	二九,〇〇〇	一四八,七					
		石門	七	七	二七,八六	三六一,二五					
		邯鄲	四	五	二五,三三	四九,四					
		天津	三	二六	一九,六三	七五,八八					
		滄縣	三	一五二	五,五三	三六,〇					
		計	二九	六四	一六,三八九	一六四,四二					
		山 東 省	計	德縣	五	一四	二,二五六	一四八,四六			
				高唐	五	一七	三,七五	七,八四			
				濟東	四	一〇	五,二九三	二四,六			
惠民	六			三五〇	一四,六一九	三七,三					
高密	四			七	一九,八四〇	三六,五					
魯東棉產改進會					七〇〇						
山 西 省	計		二五	九五	八,〇五	七,三六					
			二	一	一,九八						
河 南 省	計		一	三六	二六,四〇〇	七七,七					
合 計			五七	一,六四	三七,七〇	一五,〇					

註 配給採種圖數量參閱附表第八

解、虞鄉二縣
安陽縣(彰德)

益都縣在內
陽信縣在內
廣饒縣外二縣在內

公斤
公斤

第四 棉作技術員之養成暨棉農訓練

本會各指導區直接指導農村之技術人員，因本會工作範圍逐年擴展，機構亦隨之加強，痛感有充實必要，歷年雖經極力延攬，或由內部選派，終以人材缺乏，補充備感困難。爰於民國二十九年五月，決定設立技術員養成所，以北京東郊探種圃為實習圃場，本年一月開北京市內六區椅子胡同十一號為所址，招考新生，華北各地報名者，計達二百四十餘名，經考試結果錄取九六名，四月一日開學後，再度甄別復有因事故未能到所者，總計學生七十七名，當即開始訓練，修學期間原定最初六個月，為基本教育，其次則分為植棉及合作兩班，計以一年為期，嗣為徹底訓練並謀深造計，經將分班制取消，並延展修學期限為二年，規定民國三十二年三月修業期滿，現實際在所學生除因本人健康及家庭關係，中途退學者八名外，計共六十九名。

技術員養成所組織規則如附錄第四。

又本年度為訓練棉農起見，經於華北各主要地十六處，舉辦棉作講習會。其各省概況如左：

省 別	招開個所數	講習日數	受講人員	摘 要
河北省	七	二一三日間	一九九	
山東省	五	同	二一五	
山西省	二	同	三七	
河南省	二	同	一六七	
計	一六		六一八	

第五 民國三十年度華北棉產概況

本年度華北之棉產，因各地治安交通恢復，棉花價格提高，氣候調順，尤其棉苗生育期以後並未遭受災害，復承各關係機關協助，本會澈底施行增產及指導工作結果，較諸民國二十九年，頗呈突飛猛晉之勢。華北四省本年度播種棉田面積為一、二六六萬餘市畝，較諸上年約增二五，四%計二五六萬餘市畝，至收穫面積為一，〇九二萬餘市畝，較上年度激增五九，八%，其籽棉生產豫想景為九四九萬餘市擔，皮棉產量為三〇三萬餘市擔，（二五一萬日本擔）。茲將各省之氣象及作況摘要略述如次。

一 河北省

本省之播種面積為五九二萬餘市畝，較上年約增二八、五%計一三一萬餘市畝，本會工作地域內面積之增加，尤為顯著。

本省於播種期內，連日烈風為厲，兼以降雨量少，土壤極形乾燥，雖極力施行灌水播種，而一部高地及灌溉設施之地區，播種甚感困難，其後發芽狀況雖稱良好，後因久不降雨，棉苗陷於乾旱，生育不佳。幸於五月末至六月初，各地區內均屢獲甘霖，雨水調和氣溫適宜，棉苗生育始見起色。但石門地區以南，因七月中旬以後，雨量過少，致將棉苗，棉鈴旱落，並兼局部遭受雹災蟲害，影響收量實非淺鮮。

依十月二十日之調查，因春旱發生廢棄棉田面積，約佔播種面積之一一、七%計六九萬市畝。收穫面積為五二二萬餘市畝，每畝平均籽棉產量，中棉六九市斤，美棉八二市斤，全省籽棉產量豫想為四一二萬

餘市擔，皮棉產量爲一三四萬市擔，（一一二萬日本擔）。

二 山東省

本省播種面積爲四三五萬餘市畝，較上年約增二四、五%計八五萬餘市畝。

本省各地，春季降雨量少，旱魃爲災，如齊東地區一帶，三、四兩個月未降涓滴，陷於不能播種之狀態，不得已乃施行灌水點播。又惠民地方，冬季雨雪均稀，春季降雨，在全省又屬最遲，灌溉設施且不充分，以致棉苗生育，發芽^期均欠佳。幸自五月末日至六月初，始得普遍降雨，棉苗生育漸次恢復。惟高唐，臨清，濟寧，及高密等地區，以冬季雨雪得宜，土壤濕潤，五月上旬中旬以後，屢次降雨，故播種發芽均稱順利，生育亦佳。而七、八兩月，全省普降甘霖，棉花之年成，大致尚稱良好。

依十月二十日之調查，春旱奇重，而惠民地區一帶尤烈。

，因此廢棄之棉田面積佔播種面積之一八，七%約達八一萬餘市畝，收穫面積三五四萬市畝，其每畝平均籽棉產量，中棉七八市斤，美棉一〇三市斤，全省籽棉總產量豫想爲三四九萬餘市擔，皮棉產量爲一〇九萬餘市擔（九〇萬日擔）。

三 河南省

本省豫東，豫北兩道之播種面積爲一七二萬餘市畝，較上年增加一六%計二四萬市畝。

本省除豫東一部地區，灌溉設備極少，且春季缺雨關係，播種極感困難外，其他地區（尤以新鄉、彰

德及湯陰等地方爲最)。播種，發芽均尚良好，且由六月以後，全省各地區普降甘霖，棉苗生育以及成熟開絮，均極順利。

依十月二十日之調查，廢棄棉田面積，僅佔播種面積之八，九%計一五萬市畝。收穫面積一五七萬餘市畝，每畝平均籽棉產量，中棉六六市斤，美棉九二市斤，全省籽棉總產量豫想爲一四〇萬市擔，皮棉產量爲四四萬餘市擔(三六萬日本擔)。

四 山西省

本省播種面積，爲六五萬餘市畝，較上年增加三〇，九%計一五萬餘市畝。本會工作地域內二十八縣增加尤巨。

本省南部，尤其運城地區，雨水得時，故播種發芽均極良好，但北部太原地區以春季降雨過遲，五月上，中旬始行播種，甚有遲至月之下旬者，致發芽狀況不良。及入六月，氣溫上昇且驟降透雨，臨汾地區以南，生育良好，而北部地區，仍少降雨，一部且受旱災，更有局部發生蚜虫者，迨七月以後，氣候概皆順適，而棉花生長，亦逐漸恢復以迄於成熟。

依十月二十日之調查，廢棄棉田面積，佔播種面積之一二，五%計八萬市斤，收穫面積五七萬餘市畝，每畝平均籽棉產量爲中棉五八市斤，美棉八二市斤，全省籽棉產量預想爲四六萬餘市擔，皮棉產量爲一五萬餘市擔(一二萬日本擔)。

以上各省棉田面積，生產量並本會自營及委託兩探種圃及其他一般棉田之本年度播種，發芽及生育狀況等如附表第三十一至第三十八。

臺北協定改進會業務概要

民國三十年度華北四省棉田面積並皮棉生產豫想量表

民國三十年十月二十日止調查

省別	播種面積 (市畝)	對比去年 增減	收穫面積			皮棉率 %	皮棉總產量 (市擔)	廢棄面積 (市畝)	同上對 播種面積 比率%	
			計							
			中	美	棉					
河北省	五,九三〇,〇三三	(+)	一六,九五五,三五五	一,〇三三,七六七	四,〇三三,二二五	六九.四	八,一八三,〇三〇	一,三三四,〇四九	六九六,二〇〇	一一七
山東省	四,三三三,六五五	(+)	三,五四〇,七四七	七九六,六四二	二,八三二,二二三	六六.二	一,〇三九,三三〇	一,〇九四,六四五	八二五,九二八	一八.七
河南省	一,七五五,二〇九	(+)	一,五七一,〇六三	一五五,三三九	一,三七五,八三三	六六.〇	九,八二九,五三三	三,六六三	一五四,〇四七	八九
豫東豫北	六五七,五〇七	(+)	五五五,二一一	五〇,三五五	五〇,七五五	五九.九	八,九二七,九三三	一,五七九,六九	八二,三五六	二二.三
山西省	三,六六六,三三四	(+)	二,二五八,九八五	八,七五三,六八八	七.七	八九.七	—	—	一,七六八,五二	三三.八
合計	一三,六六六,三三四	(+)	一三,五〇三,〇三三	二二,五八八,五五五	一,四六六,七六六	一,四六六,七六六	五〇三,〇六〇	五〇三,〇六〇	一〇,〇九四,七六六	—
備	比較區分	省別	河北省	山東省	河南省	豫東豫北	山西省	合計		
播種面積	二十九年度	四,六〇五,二四九	三,五〇〇,六六一	一,四六六,七六六	一,四六六,七六六	一,四六六,七六六	五〇三,〇六〇	五〇三,〇六〇	一〇,〇九四,七六六	
收穫面積	二十九年度	三,八五八,五五四	一,四二五,六三九	一,四二五,六三九	一,四二五,六三九	一,四二五,六三九	三,八五八,五五四	三,八五八,五五四	六,八六六,五七七	
皮棉率	二十九年度	一,三六六,八四四	八五九,九八四	二,二二五,一〇八	二,二二五,一〇八	二,二二五,一〇八	一,三六六,八四四	一,三六六,八四四	二,二二五,一〇八	
皮棉總產量	二十九年度	二,八五九,九八四	二,二二五,一〇八	二,二二五,一〇八	二,二二五,一〇八	二,二二五,一〇八	二,八五九,九八四	二,八五九,九八四	二,二二五,一〇八	
廢棄面積	二十九年度	二,七三六,四〇五	一,〇七四,六七五	三,〇四〇,七五八	三,〇四〇,七五八	三,〇四〇,七五八	二,七三六,四〇五	二,七三六,四〇五	一,三三六,九〇〇	
播種面積	三十年度	五,九三〇,〇三三	四,三三三,六五五	五,九三〇,〇三三	四,三三三,六五五	五,九三〇,〇三三	四,三三三,六五五	五,九三〇,〇三三	一〇,〇九四,七六六	
收穫面積	三十年度	五,二三五,八九三	三,五四〇,七四七	五,二三五,八九三	三,五四〇,七四七	五,二三五,八九三	五,二三五,八九三	五,二三五,八九三	六,八六六,五七七	
皮棉率	三十年度	一,三六七,三三九	二,二二五,一〇八	一,三六七,三三九	二,二二五,一〇八	一,三六七,三三九	一,三六七,三三九	一,三六七,三三九	二,二二五,一〇八	
皮棉總產量	三十年度	一,〇七〇,八九七	三,〇四〇,七五八	一,〇七〇,八九七	三,〇四〇,七五八	一,〇七〇,八九七	一,〇七〇,八九七	一,〇七〇,八九七	二,二二五,一〇八	
廢棄面積	三十年度	一,三三四,〇四九	一,〇七四,六七五	一,三三四,〇四九	一,〇七四,六七五	一,三三四,〇四九	一,三三四,〇四九	一,三三四,〇四九	一,三三六,九〇〇	
播種面積	對去年	—	—	—	—	—	—	—	—	
收穫面積	對去年	—	—	—	—	—	—	—	—	
皮棉率	對去年	—	—	—	—	—	—	—	—	
皮棉總產量	對去年	—	—	—	—	—	—	—	—	
廢棄面積	對去年	—	—	—	—	—	—	—	—	
播種面積	百分比	—	—	—	—	—	—	—	—	
收穫面積	百分比	—	—	—	—	—	—	—	—	
皮棉率	百分比	—	—	—	—	—	—	—	—	
皮棉總產量	百分比	—	—	—	—	—	—	—	—	
廢棄面積	百分比	—	—	—	—	—	—	—	—	

一、皮棉總產量欄中括弧內之數字乃以市擔(五十斤)換算為日本擔(六十斤)之數字也
 二、對比去年增減之比較明細表如左

華北棉產改進會三十年度自營採種圃播種發芽概況調查表

考備	省別	採種圃別	播種面積	播種月日	種日	播種方法	發芽始	發芽齊	發芽率	摘	要
	河	北京東郊	三二	至自	四、二	條播	五、〇	五、八	八七		
	北	商苑大合莊	九四	至自	四、三	"	五、〇	五、三	八		
	北	通縣公莊	六	至自	四、三	"	五、一	五、三	九〇		
	省	正定南關	五	至自	四、三	"	五、二	五、〇	九〇		
	山	濟南辛莊	六	至自	四、三	點播	五、一	五、七	八〇		因圃地乾旱實施點播以致遲延
	東	高唐丁張莊	五〇	至自	五、二〇	條播	五、三〇	六、一	九〇		本圃自四月三十一、二十六日業經播種完了惟因雹災而全毀復行再播
	山	臨分北門外	二五	至自	四、九	"	五、七	五、七	九〇		
	河	彰德任家莊	二九	至有	四、三	"	五、五	五、三〇	八四		

鄂北棉產改進會業務概要

華北棉產改進會三十年度自營採種圃棉花生育狀況調查表

民國三十年於處暑期調查

省別	採種圃別	播種面積(市畝)	棉株高度(市尺)	果枝數	開花數	蒴數	落鈴數(%)	開絮數
河	北京東郊	三三	一·三五	一一·八	三七·〇	三·六	三九·一	—
	南苑六合莊	九〇四	一·六四	一三·三	二五·五	一三·九	四五·二	—
北	通縣公莊	六	二·〇五	一三·四	二四·四	九·一	六三·七	—
	正定南園	五	二·〇〇	九·〇	一八·〇	八·八	五二·一	—
山東省	濟南辛莊	九六	一·三〇	三·一	一三·九	六·三	五五·〇	〇·三
	高唐丁張莊	五〇六	一·〇三	九·二	九·七	八·六	二二·〇	—
河南省	彰德任家莊	二五三	一·四〇	一一·七	二八·五	一五·六	四七·一	—
	臨汾北門外	二九	二·〇五	九·四	二五·五	一三·一	四八·六	—
山西省	考備							

華北棉產改進會三十年度委託採種圃棉花生育狀況調查表

民國三十年八月末調查

省別		設置地	播種面積 (市畝)	棉株高度 (市尺)	結果枝數	開花數	蒴	數	落鈴數	開絮數
河	北	南苑	1,900	1.85	10.7	3.3	3.1	10.1	0.7	
		清河	1,000	2.0	10.5	1.8	1.5	1.5	1.3	0.5
河	北	通縣(小街村)	1,067	1.55	11.3	3.3	3.2	11.0		
		通縣(唐莊子)	3,421	1.7	11.8	2.8	2.1	1.7	9.1	0.3
河	北	廊坊	5,000	1.51	10.3	2.6	3.1	8.4		
		保定	4,531	1.45	8.2	1.9	1.6	8.7		0.5
河	北	定縣	2,560	2.0	13.3	3.6	1.8	1.4		
		石門	1,000	1.6	9.8	1.7	8.0	9.0	0.6	
省	北	正定	2,000	2.0	11.0	1.8	9.5	9.3	1.0	
		晉縣	1,455	1.85	13.0	1.7	9.3	8.5	1.0	
省	北	高邑	1,000	1.7	10.0	2.2	9.8	10.4	1.0	
		磁縣	3,500	2.3	13.3	2.3	3.0	7.3	0.3	
山	東	德縣	1,000	2.10	13.0	3.3	2.7	10.8		
		濱縣	500	1.5	10.0	1.0	5.8	4.2		
山	東	高密	1,000	1.80	9.3	1.8	2.6	6.6	1.6	
		齊東	1,000	1.80	9.0	3.5	8.5	5.0	0.3	
河	南	彰德	4,006	1.39	9.2	2.0	3.8	7.1	1.4	
		湯陰	1,000	1.47	9.8	1.5	7.2	7.9	1.2	
省	南	臨漳	1,000	1.88	2.8	2.8	2.5	8.3	1.3	
		新鄉	3,341	2.05	2.6	1.9	2.7	8.1	1.5	
山	西	獲嘉	1,000	1.63	11.9	1.5	7.8	7.6	1.5	
		洪洞	2,035	1.85	13.6	1.3	7.3	6.2	2.5	
省	西	解縣	1,000	2.00	13.5	1.5	10.3	5.7	1.6	

附表第三十六(二)

省		東																				山															
區 寧 濟		區 密 高					區 民 惠					區 東 齊					區 唐 高					區 縣 德															
荷澤	曲阜	濟寧	益都	安邱	昌邑	濰縣	平度	諸城	高密	無棣	陽信	蒲台	濱縣	商河	濟湯	惠民	鄒平	青城	高苑	博興	廣饒	齊東	館陶	清平	臨清	夏津	高唐	恩縣	齊河	禹城	平原	德縣					
美	美	美	中	美	美	美	美	美	中	美	美	美	中	美	中	美	中	美	中	美	中	美	中	美	中	美	美	美	美	中	美	中	美	中			
播種棉田面積 (市畝)	棉株高度 (市尺)	結果枝數	着蕾數	結鈴數	開絮數	播種棉田面積 (市畝)	棉株高度 (市尺)	結果枝數	着蕾數	結鈴數	開絮數	播種棉田面積 (市畝)	棉株高度 (市尺)	結果枝數	着蕾數	結鈴數	開絮數	播種棉田面積 (市畝)	棉株高度 (市尺)	結果枝數	着蕾數	結鈴數	開絮數	播種棉田面積 (市畝)	棉株高度 (市尺)	結果枝數	着蕾數	結鈴數	開絮數	播種棉田面積 (市畝)	棉株高度 (市尺)	結果枝數	着蕾數	結鈴數	開絮數		
1,486	1.50	9	13	7	2	3,235	1.10	8	14	4	1	1,334	1.10	11	15	3	1	3,000	1.60	8	17	6	1,216	1.50	11	13	7	101,000	1.40	11	15	3	1,240	1.50	11	15	3
5,275	1.60	9	13	7	2	3,235	1.10	8	14	4	1	1,334	1.10	11	15	3	1	3,000	1.60	8	17	6	1,216	1.50	11	13	7	312,255	1.40	11	15	3	1,240	1.50	11	15	3
3,235	1.10	10	15	8	1	1,920	1.50	9	17	5	1	1,334	1.10	11	15	3	1	3,000	1.60	8	17	6	1,216	1.50	11	13	7	279,336	1.40	10	14	3	1,240	1.50	11	15	3
70	1.00	9	13	6	1	1,920	1.50	9	17	5	1	1,334	1.10	11	15	3	1	3,000	1.60	8	17	6	1,216	1.50	11	13	7	298,836	1.40	10	14	3	1,240	1.50	11	15	3
8,666	1.60	6	6	18	1	1,920	1.50	9	17	5	1	1,334	1.10	11	15	3	1	3,000	1.60	8	17	6	1,216	1.50	11	13	7	312,255	1.40	11	15	3	1,240	1.50	11	15	3
1,000	1.60	7	9	9	1	1,920	1.50	9	17	5	1	1,334	1.10	11	15	3	1	3,000	1.60	8	17	6	1,216	1.50	11	13	7	312,255	1.40	11	15	3	1,240	1.50	11	15	3
1,920	1.50	7	9	9	1	1,920	1.50	9	17	5	1	1,334	1.10	11	15	3	1	3,000	1.60	8	17	6	1,216	1.50	11	13	7	312,255	1.40	11	15	3	1,240	1.50	11	15	3
1,920	1.50	7	9	9	1	1,920	1.50	9	17	5	1	1,334	1.10	11	15	3	1	3,000	1.60	8	17	6	1,216	1.50	11	13	7	312,255	1.40	11	15	3	1,240	1.50	11	15	3
1,920	1.50	7	9	9	1	1,920	1.50	9	17	5	1	1,334	1.10	11	15	3	1	3,000	1.60	8	17	6	1,216	1.50	11	13	7	312,255	1.40	11	15	3	1,240	1.50	11	15	3
1,920	1.50	7	9	9	1	1,920	1.50	9	17	5	1	1,334	1.10	11	15	3	1	3,000	1.60	8	17	6	1,216	1.50	11	13	7	312,255	1.40	11	15	3	1,240	1.50	11	15	3
1,920	1.50	7	9	9	1	1,920	1.50	9	17	5	1	1,334	1.10	11	15	3	1	3,000	1.60	8	17	6	1,216	1.50	11	13	7	312,255	1.40	11	15	3	1,240	1.50	11	15	3
1,920	1.50	7	9	9	1	1,920	1.50	9	17	5	1	1,334	1.10	11	15	3	1	3,000	1.60	8	17	6	1,216	1.50	11	13	7	312,255	1.40	11	15	3	1,240	1.50	11	15	3
1,920	1.50	7	9	9	1	1,920	1.50	9	17	5	1	1,334	1.10	11	15	3	1	3,000	1.60	8	17	6	1,216	1.50	11	13	7	312,255	1.40	11	15	3	1,240	1.50	11	15	3
1,920	1.50	7	9	9	1	1,920	1.50	9	17	5	1	1,334	1.10	11	15	3	1	3,000	1.60	8	17	6	1,216	1.50	11	13	7	312,255	1.40	11	15	3	1,240	1.50	11	15	3
1,920	1.50	7	9	9	1	1,920	1.50	9	17	5	1	1,334	1.10	11	15	3	1	3,000	1.60	8	17	6	1,216	1.50	11	13	7	312,255	1.40	11	15	3	1,240	1.50	11	15	3
1,920	1.50	7	9	9	1	1,920	1.50	9	17	5	1	1,334	1.10	11	15	3	1	3,000	1.60	8	17	6	1,216	1.50	11	13	7	312,255	1.40	11	15	3	1,240	1.50	11	15	3
1,920	1.50	7	9	9	1	1,920	1.50	9	17	5	1	1,334	1.10	11	15	3	1	3,000	1.60	8	17	6	1,216	1.50	11	13	7	312,255	1.40	11	15	3	1,240	1.50	11	15	3
1,920	1.50	7	9	9	1	1,920	1.50	9	17	5	1	1,334	1.10	11	15	3	1	3,000	1.60	8	17	6	1,216	1.50	11	13	7	312,255	1.40	11	15	3	1,240	1.50	11	15	3
1,920	1.50	7	9	9	1	1,920	1.50	9	17	5	1	1,334	1.10	11	15	3	1	3,000	1.60	8	17	6	1,216	1.50	11	13	7	312,255	1.40	11	15	3	1,240	1.50	11	15	3
1,920	1.50	7	9	9	1	1,920	1.50	9	17	5	1	1,334	1.10	11	15	3	1	3,000	1.60	8	17	6	1,216	1.50	11	13	7	312,255	1.40	11	15	3	1,240	1.50	11	15	3
1,920	1.50	7	9	9	1	1,920	1.50	9	17	5	1	1,334	1.10	11	15	3	1	3,000	1.60	8	17	6	1,216	1.50	11	13	7	312,255	1.40	11	15	3	1,240	1.50	11	15	3
1,920	1.50	7	9	9	1	1,920	1.50	9	17	5	1	1,334	1.10	11	15	3	1	3,000	1.60	8	17	6	1,216	1.50	11	13	7	312,255	1.40	11	15	3	1,240	1.50	11	15	3
1,920	1.50	7	9	9	1	1,920	1.50	9	17	5	1	1,334	1.10	11	15	3	1	3,000	1.60	8	17	6	1,216	1.50	11	13	7	312,255	1.40	11	15	3	1,240	1.50	11	15	3
1,920	1.50	7	9	9	1	1,920	1.50	9	17	5	1	1,334	1.10	11	15	3	1	3,000	1.60	8	17	6	1,216	1.50	11	13	7	312,255	1.40	11	15	3	1,240	1.50	11	15	3
1,920	1.50	7	9	9	1	1,920	1.50	9	17	5	1	1,334	1.10	11	15	3	1	3,000	1.60	8	17	6	1,216	1.50	11	13	7	312,255	1.40	11	15	3	1,240	1.50	11	15	3
1,920	1.50	7	9	9	1	1,920	1.50	9	17	5	1	1,334	1.10	11	15	3	1	3,000	1.60	8	17	6	1,216	1.50	11	13	7	312,255	1.40	11	15	3	1,240	1.50	11	15	3
1,920	1.50	7	9	9	1	1,920	1.50	9	17	5	1	1,334	1.10	11	15	3	1	3,000	1.60	8	17	6	1,216	1.50	11	13	7	312,255	1.40	11	15	3	1,240	1.50	11	15	3
1,920	1.50	7	9	9	1	1,920	1.50	9	17	5	1	1,334	1.10	11	15	3	1	3,000	1.60	8	17	6	1,216	1.50	11	13	7	312,255	1.40	11	15	3	1,240	1.50	11	15	3
1,920	1.50	7	9	9	1	1,920	1.50	9	17	5	1	1,334	1.10	11	15	3	1	3,000	1.60	8	17	6	1,216	1.50	11	13	7	312,255	1.40	11	15	3	1,240	1.50	11	15	3
1,920	1.50	7	9	9	1	1,920	1.50	9	17	5	1	1,334	1.10	11	15	3	1	3,000	1.60	8	17	6	1,216	1.50	11	13	7	312,255	1.40	11	15	3	1,240	1.50	11	15	3
1,920	1.50	7	9	9	1	1,920	1.50	9	17	5	1	1,334	1.10	11	15	3	1	3,000	1.60	8	17	6	1,216	1.50	11	13	7	312,255	1.40	11	15	3	1,240	1.50	11	15	3
1,920	1.50	7	9	9	1	1,920	1.50	9	17	5	1	1,334	1.10	11	15	3	1	3,000	1.60	8	17	6	1,216	1.50	11	13	7	312,255	1.40	11	15	3	1,240	1.50	11	15	3
1,920	1.50	7	9	9	1	1,920	1.50	9	17	5	1	1,334	1.10	11	15	3	1	3,000	1.60	8	17	6	1,216	1.50	11	13	7	312,255	1.40	11	15	3	1,240	1.50	11	15	3
1,920	1.50	7	9	9	1	1,920	1.50	9	17	5	1	1,334	1.10	11	15	3	1	3,000	1.60	8	17	6	1,216	1													

附表第二十六(四)

省別		山西														省別												
區指		運							汾							次			區	指								
別導		城							汾							次			區	指								
縣別		城							汾							次			區	指								
品種別		城							汾							次			區	指								
播種棉田面積(市畝)		城							汾							次			區	指								
棉株高度(市尺)		城							汾							次			區	指								
結果枝數		城							汾							次			區	指								
蕾數		城							汾							次			區	指								
結鈴數		城							汾							次			區	指								
開絮數		城							汾							次			區	指								
萬泉	猗氏	榮河	臨晉	夏縣	絳縣	聞喜	河津	稷山	新絳	永清	虞鄉	解縣	安邑	翼城	曲沃	趙城	洪洞	汾城	襄陵	臨汾	文水	汾陽	介休	祁縣	平遙	太谷	榆次	美
〃	〃	〃	〃	〃	〃	〃	〃	〃	〃	〃	〃	〃	〃	〃	〃	〃	〃	〃	〃	〃	〃	〃	〃	〃	〃	〃	〃	〃
三,五九〇	一五,五六七	四六,三三〇	一七,四六四	六,九〇〇	一一,九四〇	〇〇,八〇〇	八,六四五	八,八〇〇	四,四一〇	〇〇,五〇〇	六七,七五五	四,六六七	七,三〇〇	一〇,五五五	四八,二四六	三,三三三	一八,六六七	九,一五七	九,七五九	四,四四〇	二四,三三八	一八,二一九	五,四四〇	八,五〇〇	六,二二五	一,九八〇	二,六二二	美
二,〇〇	一,八〇	一,四〇	一,四〇	二,九〇	一,八〇	一,七〇	三,一〇	三,一〇	三,二〇	三,〇〇	二,九〇	二,〇〇	一,九〇	二,〇〇	二,〇〇	二,〇〇	二,〇〇	二,〇〇	二,〇〇	二,〇〇	一,八〇	二,〇〇	一,八〇	二,〇〇	一,四〇	一,三〇	一,三〇	美
二	一〇	七	八	三	一〇	九	三	三	三	九	九	八	三	二	一〇	一〇	一〇	三	三	一〇	七	二五	三	四	一五	一四	一四	美
二〇	二	二	二	二〇	九	八	八	八	八	二〇	三	七	二〇	二	三	一九	八	八	八	一五	二〇	二〇	一八	一八	二〇	二〇	一九	美
六	三	三	九	一〇	三	二	二〇	二〇	二〇	一〇	二〇	七	八	八	一〇	八	八	九	九	八	八	八	八	八	九	九	九	美
五	二	二	五	四	一	一	一	一	一	二	四	三	三	三	五	三	三	五	五	三	二	二	一	三	二	三	三	美

附表第三十七

民國三十年度河北省一般棉田棉花產量研究資料(參考)

民國三十年九月末調查

備考	續棉(%)	每畝實棉收量(市斤)	霜前開絮數(箇)	每株蒴數(箇)	每畝棉株數(本)	株(市尺)	品 種						
							中	美					
區分							棉	美					
棉產區							最高	最低					
東北河區							一、三六	一、八七					
御河區							一、三五	一、七四					
西河區							一、五五	一、五五					
平均							一、三八	一、七二					
最高							二、一〇	三、五〇					
最低							〇、五〇	〇、五〇					
東北河區							二、二五	二、五〇					
御河區							二、二五	二、五〇					
西河區							二、二五	二、五〇					
平均							二、二五	二、五〇					
最高							二、五〇	三、五〇					
最低							〇、五〇	〇、五〇					
	三五、一	六七、五	九	三	三、一〇〇	一、一〇	一、四六	一、七〇	一、五二	一、五五	一、七二	三、五〇	〇、五〇
	三三、〇	〇三、〇〇	三三	一八	二、五七	一、七五	一、四六	一、七〇	一、五二	一、五五	一、七二	三、五〇	〇、五〇
	三七、七	〇六、九五	七	一〇	四、六三	一、八八	一、四六	一、七〇	一、五二	一、五五	一、七二	三、五〇	〇、五〇
	三五、一	八五、八二	一〇	一三	三、四三	一、三三	一、四六	一、七〇	一、五二	一、五五	一、七二	三、五〇	〇、五〇
	四九、〇	二六、〇〇	—	三五	九、六〇	二、二五	一、四六	一、七〇	一、五二	一、五五	一、七二	三、五〇	〇、五〇
	三三、〇	二〇、〇〇	—	四	七〇〇	〇、五〇	一、四六	一、七〇	一、五二	一、五五	一、七二	三、五〇	〇、五〇
	三〇、六	八九、〇〇	二	一五	二、四三	一、四六	一、四六	一、七〇	一、五二	一、五五	一、七二	三、五〇	〇、五〇
	三三、四	八、〇〇	一〇	一三	二、九三	一、七〇	一、四六	一、七〇	一、五二	一、五五	一、七二	三、五〇	〇、五〇
	三三、四	〇九、〇〇	九	二二	六、四六	一、五二	一、四六	一、七〇	一、五二	一、五五	一、七二	三、五〇	〇、五〇
	三三、八	〇九、〇〇	一〇	一三	二、四七	一、五二	一、四六	一、七〇	一、五二	一、五五	一、七二	三、五〇	〇、五〇
	三六、〇	〇〇、〇〇	—	四五	六、九〇	二、五〇	一、四六	一、七〇	一、五二	一、五五	一、七二	三、五〇	〇、五〇
	二五、〇	三〇、〇〇	—	三	三、〇〇	一、〇〇	一、四六	一、七〇	一、五二	一、五五	一、七二	三、五〇	〇、五〇

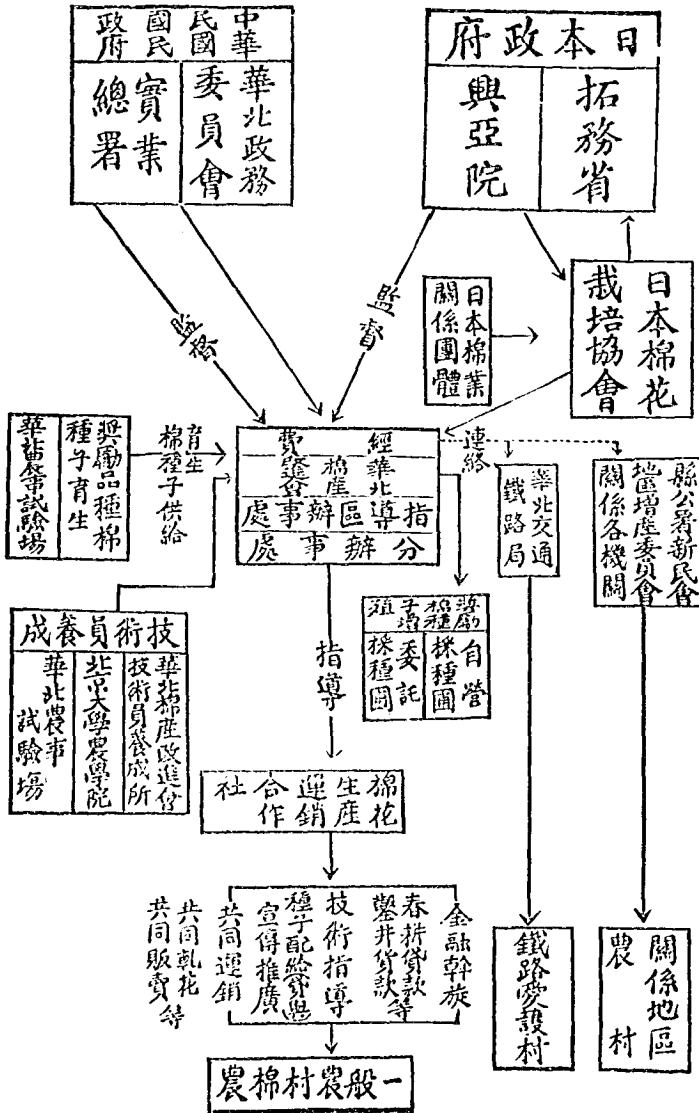
本表據河北省棉產通信調查員將其居住之農村狀況報告之資料也(調查表三七二份之集計)

羣北棉蔗改進會業務概要

附

錄

華北棉花增產改良機構概略



華北棉產改良會業務概要

華北棉產改進會理事顧問名簿

(民國三十年十二月末止)

理事長

建設總署督辦、華北交通株式會社副總裁

殷 同

副理事長

農學博士 三原新三

常務理事

北京市公署社會局長

張 水 洪

同

山田金五

理 事

實業總署農林局長

祁 彥 孺

同

河北省公署建設廳長

陳 曾 斌

同

山東省公署建設廳長

莊 維 屏

同

河南省公署建設廳長

岳 跡 樵

同

山西省公署建設廳長

張 聯 魁

同

北京金城銀行經理

楊 濟 成

同

華北農事試驗場場長

秋元真次郎

同

日本棉花栽培協會理事長

小寺源吾

同 理事

竹內德治

同 理事

南郷三郎

同 理事

佐々木國藏

同 理事

庄司乙吉

監事 北京交易常務理事

呂志琴

同 日本棉花栽培協會監事

宮島清次郎

同 北京大學農學院名譽教授

農學博士 那須備

同 拓務次官

植塲鉄三

顧問 與亞院技師

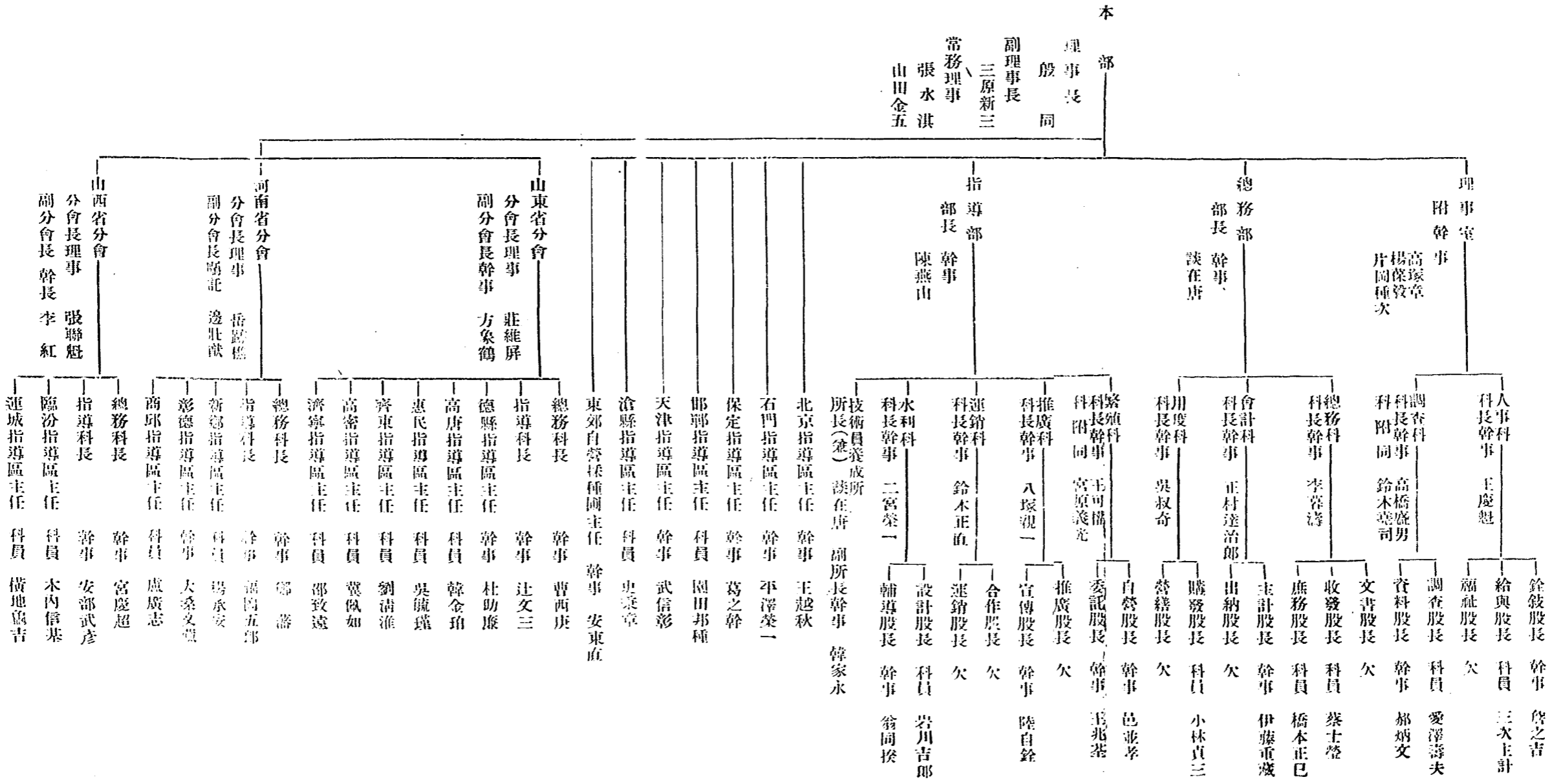
農學博士 吉田新七郎

〔註〕 一、三原副理事長至三十一年五月一日任期終了改任爲本會顧問其後任副理事長以北京大學

農學院教授中富貞夫就任之

華北棉產改進會幹部職員名簿

民國三十年十二月末止



華北棉產改進會技術員養成所組織規則

第一條 技術員養成所依據本會組織規則第四條之規定組織之

第二條 養成所目的在養成通曉實用棉作技術並能指導農民之人員服務本會學生應具有左列性質及能力

一、能受堅苦耐勞之生活

二、能在農村服務

三、能指導農民共同努力於棉花之增產

第三條 為達到上條之目的養成所以左列各項為訓導方針

一、所教學科即實用技術使其知用合一化

二、不僅個人能知能用並須推及棉農使其效用社會化

三、一切練訓工作均須努力參加即洒掃清潔等事除特殊情形外亦屏除僕役使其勞動實際化

第四條 養成所設總務教導兩課總務課辦理文書會計庶務學生膳事衛生消防等事項教導課辦理教務訓育

試驗註冊獎懲等事項

第五條 養成所設所長副所長各一人課主任二人科員辦事員各若干人所長以幹事副所長以幹事或科員派

充之課主任以科員補充之

第六條 所長承指導部長之命綜理所務副所長襄助所長處理一切所務課主任承所長副所長之命處理本課

事務

第七條 養成所設講師若干人

前項講師遴派本會辦事人員兼任或由外部聘任之

第八條 養成所設所醫一人掌管醫藥及衛生事務由外部聘任之

第九條 養成所爲研討左列各項事宜定期或臨時由所長召集所務會議

一、課程之增減事項

二、章程之制定或修訂事項

三、設備之添置及改良事項

四、招生考試及畢業等事項

五、關於教務及訓育事項

六、學生之獎懲事項

七、其他與所務有關事項

前項會議細則另定之

第十條 養成所養成規則及辦事細則另定之

第十一條 本規則自民國三十年三月二十日施行

民國三十年度華北棉產改進會舉辦棉花多產獎勵會獲得冠軍之趙鵬程氏植棉情況調查報告（摘要）

本會為謀指導改善棉農之栽培法，並提高每畝產量計，歷年經舉辦棉花多產獎勵會本年度該項獎勵會審查成績結果，河北省定縣順興鄉趙鵬程氏經營之棉田，每畝理想產量為五四〇市斤（收獲終了後實收量為五〇八市斤）在華北四省，獲得冠軍，本會爰派職員，調查其耕種狀況，茲將該項報告書摘錄如次。

一、趙鵬程氏之植棉經過

趙氏務農多年，民國二十四年以前曾栽培西河棉（中棉）其後改種脫字棉，民國二十六年，又改種斯字棉，趙氏所有耕地面積，合計為十四畝，其棉田均在城內，每年之棉田面積均在六·七畝以內，但對於栽培方法，研究頗為熱心。

二、趙氏經營之棉田概況

棉田位於城內興亞路之南側，地勢頗高；排水良好，土質為砂質土，呈褐色，為稍含鹼性之土壤。土地之東南開，靠近房屋關係，故對於攝取日光不無影響，棉田內備有灌溉用井，實際能有耕種之面積，合計不過在五·八畝左右。

三、前作作物及施肥狀況，

據趙氏稱，本圃場於上年亦栽培棉花，其施肥量為土糞五車，每車約一千市斤，其中約含厩肥一〇%
，與芝麻餅五十斤混合施用，民國二十八年曾種谷子，當時每一畝施肥土糞六車與黑豆二斗（約三十六斤）。

四、本年施肥量，

每畝施基肥土糞八車及芝麻餅一〇〇斤，更施追肥化學肥料「硫安」十四斤半。

五、整地及追肥。

本圃場於上冬立冬前後即行秋耕，於今年春季驚蟄節（四月六日）再行耙地一回，（所謂耙地者即一種整地器具之名稱而用以破碎土塊用畜力牽引者也）施行耙地之目的，係擬將土塊破碎，而使土地平坦整齊。

於穀雨節前（四月二十日）施用土糞，作為基肥，再行一次耙地，俾增加濕度，至翌日表土稍乾時，一度耙耕，同時並將芝麻餅撒於溝內，再行耙地，使表土平坦以便播種。

六、種子豫措

棉籽為本會保定區定縣分辦事處貸放之斯字棉子，及未退化之純粹種子。於播種前浸入冷水三天，再以草以促其萌芽而後播種。

七、播種

起耕棉田施行耙地後，再以畜力引轆作溝播種，其後用人力引轆鎮壓覆土，如土塊稀鬆時，可用轆壓第二次。覆土應在八分至一寸厚為適當，每畝播種量為八斤。

八、灌溉

灌溉除播種前施行一次外，由發芽後起於八月初旬，除降雨時以外，每隔十天施行灌溉一回，本年在此期間中，合計共行灌溉六次。時時巡視棉田，見有棉苗將欲枯萎土壤乾燥情形，即時施行灌水。

九、揀苗

五月二十三，四日，行揀苗一回，同時定出株間（稱為定苗）

十、追肥

株間距離既定，即作溝以硫酸施行追肥，肥料施於畦間之棉株傍。

一一、畦幅與株間

畦幅乃由棉田中任選擇二十行列而計其平均數大約為六八、五種，株間乃就其九十株之平均數計四五
一種為間隔，缺株數占有○、七%。

一二、中耕除草

於揀苗同時兼行第一次中耕除草，並以鐵耙々地，作成灌溉畦，凡每次灌溉兼行中耕除草。

一三、蚜虫驅除

蚜虫以於六月上旬頃發生，當即用「德利斯石鹼」以噴霧器一次散布爲殺虫驅除。

一四、整枝

棉苗長至八寸許時，爲使更長成棉樹關係，得於棉根近部折去枝葉，及至夏至後，再巡視棉田，摘去高棉樹之棉蕊，枝之長者，折去其枝梢，同時並摘去腋芽及贅芽，更除去並生之棉鈴。平均每一棉株，留結果枝十一，二枝，每枝留棉鈴一、二、箇多至四，五箇。

一五、棉之生育狀況

由棉田中選九十株而觀測之，平均高爲六〇・二種，結果枝數爲一一、六，開鈴數爲一六四箇，未開鈴數爲一八箇。

一六、籽棉收量

棉花總收量爲二，九四四市斤，平均每畝收量達五〇八市斤。

285
045014
.0,

175 0/1
(0)