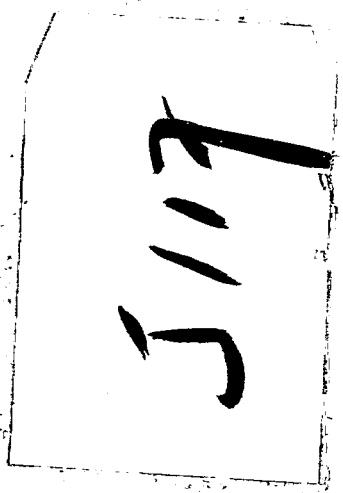


六年十月

殖邊銀行三年來之經過



總管理處印行

殖邊銀行

來之經過

目次

叙言

本行設立之旨趣

總分行之關係及成立時期與營業地點

(附)本行統系圖

營業區域圖

總管理處及各行設立時期並營業地點

股本

(附)股東姓名表

各行發行鈔票及準備

(附)兌換券準備金章程

民國六年六月底止全行流通額類別統計表

民國六年六月底止兌換券準備金一覽表

民國六年六月底止發往各行兌換券分類表

本行各地營業實際狀況

(附)民國四年上期全體損益表

民國四年下期全體損益表

目次

MG
F232
67



3 1772 1807 4

228353



民國五年上期全體損益表

民國五年下期全體損益表

民國六年上期全體損益表

各行最近三期營業實際比較表

各行最近三期決算比較表

甲 總管理處

乙 分行

北京分行 天津分行 奉天分行 長春分行 哈爾濱分行 雲南分行

張家口分行 迪化分行 漢口分行 汕頭分行 成都分行

丙 支行

吉林支行 多倫支行 杭州支行 沙市支行 宜昌支行 重慶支行

丁 派辦處

昌圖派辦處 洮南派辦處 西安派辦處 鐵嶺派辦處 山城派辦處

開原派辦處 遼源派辦處 營口派辦處 延吉派辦處 伊通派辦處

呼蘭派辦處 寧安派辦處 海倫派辦處 雙城派辦處 綏化派辦處

三姓派辦處 獨石口派辦處 豐鎮派辦處 天門派辦處

所

營業所 齊齊哈爾營業所 阿什河營業所 慶城營業所

對於上海分行復業之計畫

對於其他各行之整理

本行今後營業之方針

附民國六年下期全體決算草表

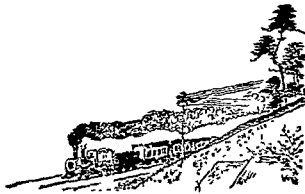
目
次



敘言

銀行爲保管運用社會資金之公共機關故其情況必常使一般社會洞悉然後能喚起各方面之信任心此東西各國且將銀行之公布營業實際著於法律也吾國社會習慣一般營業主義均取秘密從不輕以其實在宣布於外其爲弊不特予人以懷疑有損自身之信用而主持之者行爲之真僞與夫業務前途之安危幕外人既無從窺探斯於暗幕中得橫施其手段及至危象既著無可再掩一朝潰發動輒波及全局社會亦受莫大之影響寧非可深慨哉本行寄生於斯社會之中前此當事者尤深染此惡習其一切營業情狀匪特未曾一次公布於社會卽分行之於總行亦極隔膜至一般投入股本之股東暨與銀行有債權債務之關係者更不識主持之人日何措施矣又何怪申滙失著謠詠蜂起周圍之空氣立壞吾人躬承大難雖竭其慘淡經營之力遇事瀝膽披肝其如信用過失終難邀人之遠信何夫今日一般社會對於本行誤會之點不外分行與總行係獨立的也資本不確實也濫發鈔票毫無準備也帳目雜亂甚謂出入不經記帳也歷年營業有虧無盈也對於失敗之滙行毫無恢復方法與希望也其他各行之進行無整理計畫與把握也種種揣擬之詞肆爲翻瀾之論嫉之者且從而抑揚之幾謂本行之於今日已有不應一日生存之勢嗚呼要皆前日造作之惡因完全暴露于今日一般社會不明本行之真象有以致之耳本編之作卽爲發表本行數年來之實況其對於上列諸點果如外人所疑與否惠閱此小冊子諸君當亦可以了然惟此冊印行固係本行破天荒之創舉抑亦吾國商業上不可多覩之編輯其不能盡善盡美實所自信然區區之意祇求實際披明不敢稍加粉飾此後更當按年遵此廣布或以編冊或籍新聞務使一般社

敘言
會於本行情形無所隔膜予以信任而更加以維持又豈獨本行之幸也哉民國六年十月張
維鋪識於北京



殖邊銀行設立之旨趣

我國政治上最難解決之大問題卽東南人滿西北空虛是也此問題解決則人民生計問題國防外交問題俱可隨之解決然欲解決此問題非先團結資本以謀活潑邊地金融實行其商業移民政策不可英窺西藏俄瞰東蒙急起直追時尤恐失矧南滿輿圖駸駸有變色之懼乎此殖邊銀行之所以設立也



總分行之關係及成立時期與營業地點

本行爲股份有限公司創議之初毫無憑藉非若中交各行先有若干之資本界吾人以支配也其所以克告成功實由十數人熱心與精神之結合自民國元年設立總籌辦處堅忍肇畫經一十七月之久始仰荷

前大總統蔣條例批准公布於是選集各省富於商業信用而又篤實熱心者分赴各省招募股款幸不期月募集共達百有餘萬呈部調驗乃以民國三年十一月在北京成立總行本行採總管理處制因就總行中析分一部爲總管理處綜全體用人行政之權一部爲京行專營營業事務餘如上海漢口天津成都重慶雲南奉天哈爾濱吉林長春等處於民國四年次第成立顧本行以殖邊名義號召海內外何以不自邊地着手不知我國版圖遼闊僻遠之區農工商業多未啓發倘先於此等地方招收股本恐無成立之希望就令勉強成立而無內地匯兌及調撥之靈通孤立無援終難發展或先或後殆亦幾費躊躇始行着手者也

或謂本行股本既各就各地募集於統一前途得勿窒礙不知銀行業統一云者簿記登載也資金調撥也本行簿記概探西式各行之計算股長亦悉由總處派充至於資金調撥向有緩急之商初無抗拒之意且各地所招之股皆先由總處收帳然後視地方之需要斟酌撥發會無不統一之事其他各項章程之通用全行更無論矣即各分支行之現任行長最初創辦者有之新近易充者有之要皆準情酌理以人地適合與否爲準繩初未嘗有不受監督指揮者况以各地原創辦人担任各該行行務關係切膚尤易得良好結果如上海分行去年五月停市影響所及實爲可驚然至今十五閱月之久各行尤屹然不動營業照常即以各地之股東

總分行之關係及成立時期與營業地點

執行各行之業務各保其各處之基金與信用也有此關係幸獲圖存倘欲析疑請徵實據謹將總分行之統系及成立時期與營業地點分表於后

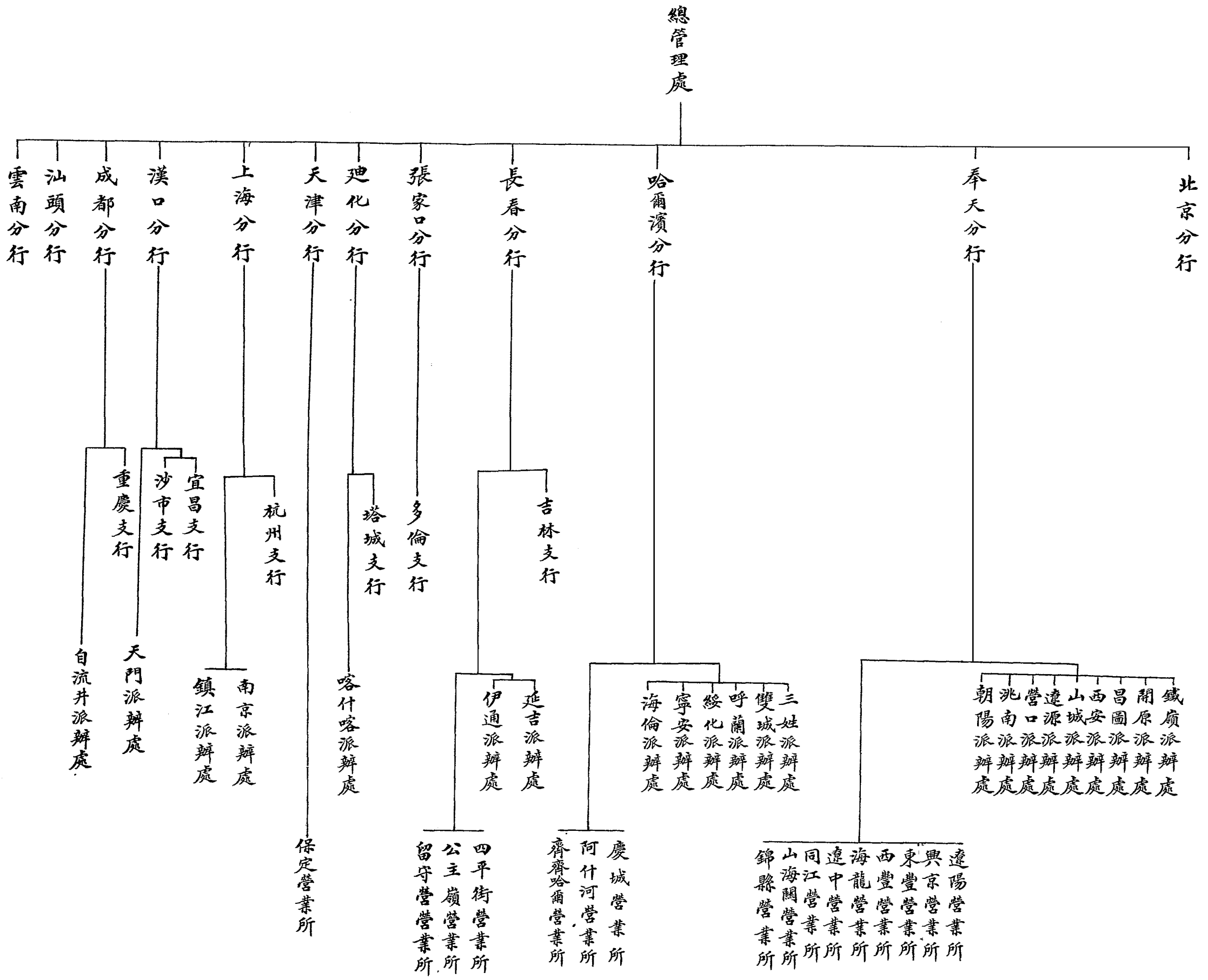


— 留守營業所

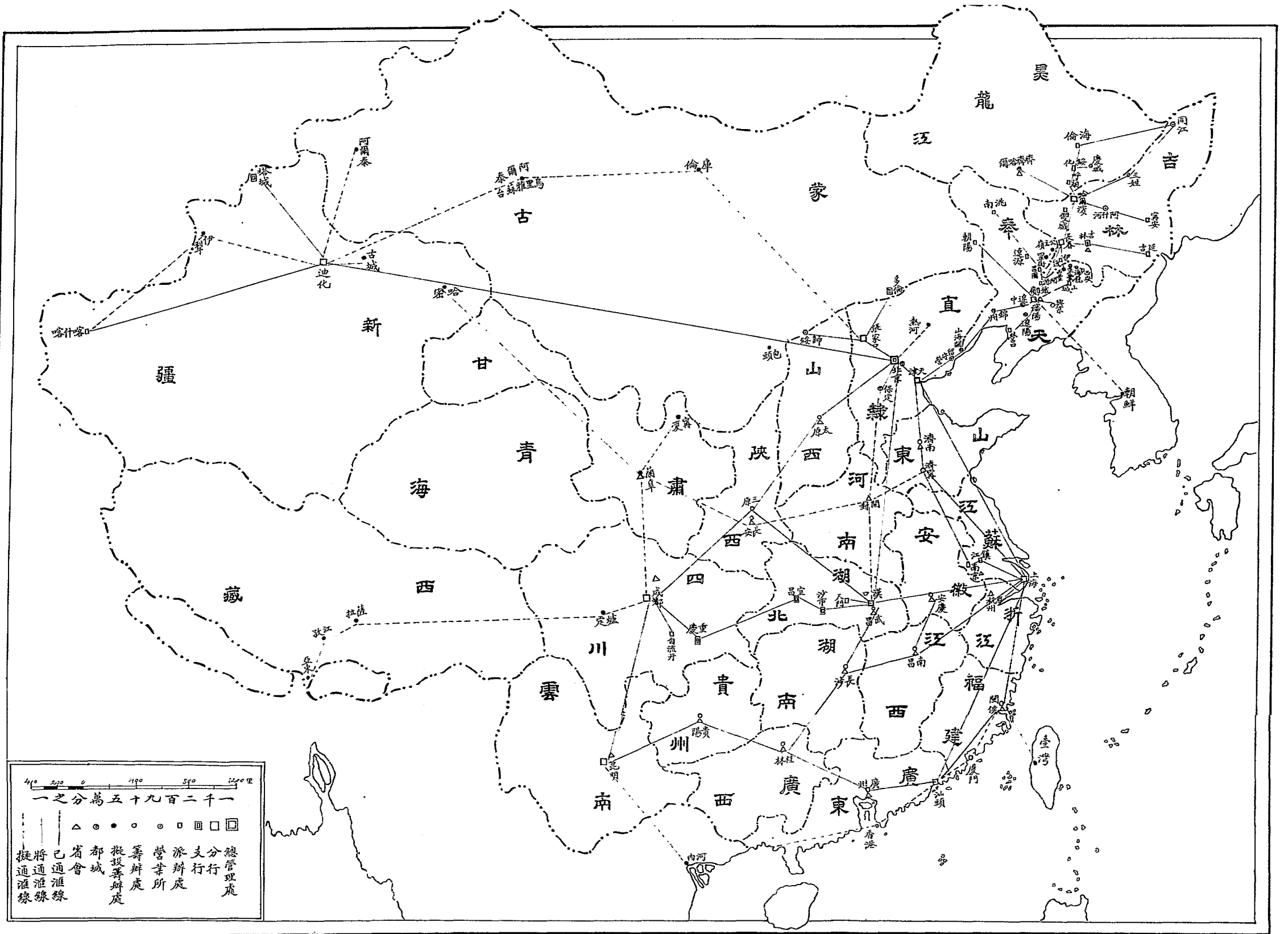
— 保定營業所

殖邊銀行各分支行處所統系圖 (說明)

(一) 本行採總管理處制總管理處之下分四種曰分行曰支行曰派辦處曰營業所分行直隸於總處支行派辦處營業所直隸於各行間接受總處管轄
 (二) 分支行派辦處均為常駐機關營業所仿日本出張所辦法視業務時期之變遷而廢置之



殖邊銀行營業區域地圖



殖邊銀行總管理處及各分支行處所設立時期并營業地點表

總處及分支行		開幕	時日	所	在	地
總管理處		三年十一月二十二日		北	京	京
北京分行		三年十一月二十二日		北	京	京
天津分行		四年八月十一日		天	津	津
保定營業所		六年三月二十八日		保	定	定
奉天分行		四年三月二十九日		奉	天	省
鐵嶺派辦處		四年十一月二十七日		鐵	嶺	縣
開原派辦處		四年十二月二十六日		開	原	縣
昌圖派辦處		四年十一月二十七日		昌	圖	縣
西安派辦處		四年十二月十六日		西	安	縣
山城派辦處		五年七月一日		山	城	鎮

總管理處及各行處所設立時期并營業地點表

總管理處及各行處所設立時期并營業地點表

遼源派辦處	五年三月六日	遼源縣
營口派辦處	六年一月十日	營口縣
洮南派辦處	五年三月十三日	洮南縣
朝陽派辦處	六年六月十九日	朝陽鎮
遼陽營業所	六年二月四日	遼陽縣
興京營業所	六年五月二十三日	興京縣
東豐營業所	六年一月一日	東豐縣
西豐營業所	六年一月四日	西豐縣
海龍營業所	五年十一月十四日	海龍縣
遼中營業所	六年六月十日	遼中縣
同江營業所	六年四月二十三日	同江縣
山海關營業所	五年七月五日	山海關

哈爾濱分行	多倫支行	張家口分行	留守營營業所	公主嶺營業所	四平街營業所	伊通派辦處	延吉派辦處	吉林支行	長春分行	錦縣營業所	輝南營業所
四年四月十二日	四七月二十三日	四年五月九日		四年十二月	五年十月十八日	六年二月一日	六年三月十八日	四年八月三十日	四年十一月八日	六年一月七日	六年十月十日
濱江縣	多倫	張家口	留守營	公主嶺	四平街	伊通縣	延吉縣	吉林省城	長春	錦縣	輝南縣

總管理處及各行處所設立時期并營業地點表

總管理處及各行處所設立時期并營業地點表

塔城支行	迪化分行	富錦營業所	齊齊哈爾營業所	阿什河營業所	慶城營業所	三姓派辦處	海倫派辦處	寧安派辦處	綏化派辦處	呼蘭派辦處	雙城派辦處
四年八月二日	四年十月二十五日	六年十一月二十七日	五年九月	六年四月十日	六年六月三十日	五年十一月二十五日	五年八月六日	四年九月十七日	五年四月三日	四年九月十三日	五年二月十八日
塔城	新疆省城	富錦縣	黑龍江省城	阿什河	慶城縣	三姓伊蘭縣	海倫縣	寧安縣	綏化縣	呼蘭縣	雙城縣

喀什略	派辦處	五年一月	喀什
漢口	分行	四年三月一日	漢口
沙市	支行	五年二月九日	沙市
宜昌	支行	六年	宜昌
天門	派辦處	六年一月一日	天門
成都	分行	四年一月一日	四川省城
重慶	支行	四年九月九日	重慶
自流井	派辦處	四年十一月二十三日	自流井
上海	分行	三年十二月六日	上海
杭州	支行	四年三月十五日	浙江省城
汕頭	分行	四年九月二十六日	汕頭
雲南	分行	四年七月二十日	雲南省城

總管理處及各行處所設立時期并營業地點表

股本

本行股本分創辦股普通股兩種總額定爲二千萬元截止上月底止據各行報到股東姓名表兩項股本合計認股爲二百零五萬五千餘元已收者創普兩項合計爲一百七十七萬七千餘元按本行創議之初雖未若中交各行有所憑藉然荷蒙政府之獎助於上各界之贊成於下一般熱心之資本家認股踴躍大非始意所及料脫滬行之風潮不起恐後爭先迄於今日總額之二千萬當亦相差無幾矣慨自滬行失敗以來鄰於海上之資本家匪特裹足不前卽已認繳一二期之本行股東亦大多意存觀望不繼繳納惟較僻遠之區影響之波及較細復蒙各界之力助幸未若上海鄰境之受惠劇烈且益踴躍擔任矣如四川之成都當政潮未起之時得股東羅鎔幹君之提倡各界預認股二十萬元以整理成行惜著手催收政潮驟起百業俱廢迄未進行奉天則商會已聯合各商願認本行股本四十萬元現正力與接洽他如雲南新疆廈門新家坡等各富於資財者之願意報資近復緘報絡繹也

創辦股股東名姓表

陸張陶馬黃馮馬郭雍呂單胡劉徐	姓
鐘軼德吉 麟振步在耀晉太冕紹	
岱歐琨符璋需憲賢銳堃蘇才執楨	名
	所認股數
二三八三二〇五五五〇五二八	股
	已繳款數
二〇〇三〇八三〇六〇〇五〇五〇五〇五〇二〇八〇〇三五〇	元
	未繳款數
一四〇	
浙江湖安四京安湖江京江同湖廣	籍貫
江蘇北徽川兆徽南蘇兆蘇上南東	

創辦股股東名姓表

王張袁薛徐益黃陸毛敬周維吳洪王張宋蕭
 記
 恩復崇光士倪忻景沛炳性仁明德龍立發發
 友
 溥初範鐵藻三泉亭霖如全堂遠滋淵競祥虞

五 五 〇 二 五 六 一 五 五 〇 五 五 五 一 三 四 五 四 〇 一

五 五 〇 二 五 六 一 五 五 〇 五 五 五 一 三 四 五 四 〇 一
 〇 〇 〇 〇 〇 〇 〇 〇 〇 〇 〇 〇 〇 〇 〇 〇 〇 〇 〇

湖安江浙山京
 南徽蘇江西兆

浙福江
 江建西

純	李	姚	羅	胡	張	張	蔡	王	吳	吳	劉	劉	王	王	王	屈	譚	張
德	傳	勛	芷	協	香	朗	維	誠	睿	清	春	仕	海	文	德	駿	國	
堂	晉	駒	崇	青	丞	圃	夫	藩	菴	甫	輝	舫	彬	珊	贊	澤	謀	慶

三	五	一	五	五	五	五	五	一	一	一	二	一	二	二	四	三	五	五
---	---	---	---	---	---	---	---	---	---	---	---	---	---	---	---	---	---	---

三	五	一	五	五	五	五	五	一	一	一	二	一	二	二	四	三	五	五
〇	〇	〇	〇	〇	〇	〇	〇	〇	〇	〇	〇	〇	〇	〇	〇	〇	〇	〇
〇	〇	〇	〇	〇	〇	〇	〇	〇	〇	〇	〇	〇	〇	〇	〇	〇	〇	〇

直	同	浙	同	同	同	同	同	同	同	湖	同	同	同	同	同	湖	廣	直
隸	上	江	上	上	上	上	上	上	上	北	上	上	上	上	上	北	東	隸

孫廬蕭秦范鍾何王金孫明何徐徐吳項王吳
仲靜衡慎梅仲文秉惲伯電錫質幾卓 捐乃
珪遠毓安君枚彬彝麓言如康夫亭記驤唐琛

三二二二二二二三 四四四 一五五六 一〇五五二

三〇〇 二〇〇 二〇〇 二〇〇 二〇〇 二〇〇 二〇〇 三〇〇 四〇〇 四〇〇 四〇〇 一五〇〇 五〇〇 六〇〇 一〇〇〇 一五〇〇 一五〇〇 二〇〇〇

浙湖
江北

同奉湖浙廣同浙安浙
上天南江東上江徽江

春羅汪何張劉李徐徐龍謝周張周長巴何陳
 發秉彭國維志臨天定麟虎國軼陶 秀廷
 長哲年鈞鏞道陽劬慧振臣賢記盒記峰柏介

一五五 二〇〇 一〇〇 六〇 三二五 〇二二 〇〇 三四五

一〇〇 五〇〇 五〇〇 二〇〇 一〇〇 六〇〇 三〇〇 二〇〇 五〇〇 〇〇〇 二〇〇 二〇〇 一〇〇 二〇〇 三〇〇 四〇〇 五〇〇

五

安雲同貴雲 湖 廣江 浙 江湖
 徽南上州南 北 東蘇 江 蘇南

何徐曹黃王胡金福福岳袁同春趙李同春福
 吟 汝次環翔作 合春翰善暄萬文興興興
 懋熙璧公芳雲聲記泰暄臣堂堂楨龍長長長

五 五 五 ^二三 ^二四 五 一 五 五 五 〇 〇 〇 二 三 六 一 一

五 五 五 ^一三 ^一四 五 一 一 一 一 一 一 一 二 三 六 一 一
 〇

瞿袁存主下孫共

紹翰義信輔谷

安臣堂堂昌級計

九七三 一五五五三二

九七一六〇 一〇〇〇 一五〇〇 五〇〇 五〇〇 三〇〇 二〇〇

一四〇

普通股股東名姓表

姓名		所認股數	已繳款數	未繳款數	籍貫
王秉鈞	張德薰	二〇〇	六〇〇	一四〇	直隸
徐士藻	徐士榜	二五〇	七五〇	一七五	浙江
任傳禮	任傳榜	二〇〇	三〇〇	七〇	浙江
致壽	致禮	二〇〇	二〇〇		浙江
許詠白	許詠裳	六〇〇	一八〇	四二〇	浙江
劉振愚	劉振白	一〇〇	一〇〇		湖北
周伯符	周伯愚	一〇〇	三〇〇		湖北
顧鴻恩	顧鴻符	二〇〇	四一〇	五九〇	河南
賈果伯	賈果恩	四〇〇	二〇〇		天津
卞懋卿	卞懋伯	五〇〇	一五〇〇	三五〇〇	天津
華安地產公司	華安地產公司	五〇〇	一五〇〇	三五〇〇	湖北
中興礦務公司	中興礦務公司	五〇〇	一五〇〇	三五〇〇	湖北

普通股股東名姓表

廣	忠	許	張	汪	徐	益	葉	彭	積	毛	沁	農	徐	李	何	李	孫
茂	信	世	嵩	祥	鑑	記 倪	香	士	善	善	商	國	世	廷	季	惠	
堂	堂	英	三	煥	章	友 三	圃	勛	馬	先	毛	部	俊	恩	柏	芝	卿
一〇	二〇	三〇	五〇	一〇〇	二〇	四〇	二〇	二〇	一〇	一〇	一〇	七〇〇〇	二〇	三〇	二〇	二〇	三〇〇
一〇	二〇〇	三〇〇	五〇〇	一〇〇〇	二〇	四〇〇	二〇	一〇	一〇	一〇	一〇	七〇〇〇	二〇	九〇	六〇	六〇	九〇〇
								一〇〇					二〇〇	一四〇	一四〇	二二〇	二〇〇
天	安	江	山	直	四	安	同	河	北	江	湖	江	直	浙			
津	徽	蘇	西	隸	川	徽	上	南	京	蘇	南	蘇	隸	江			

開	霞	惠	趙	迪	九	張	杭	趙	蕭	李	芝	月	田	與	贊	積	志
元	蔚	誠	蘭	吉	如	華	鶴	晉	綉	蘭	餘	蔭	雨	善	育	善	道
堂	堂	堂	舫	堂	堂	蓀	九	臣	林	溪	堂	堂	亭	堂	堂	堂	堂

—	—	—	—	—	—	—	—	—	—	—	—	—	—	—	—	—	—
九	〇	—	〇	—	〇	—	〇	—	〇	—	〇	—	〇	—	〇	—	〇

〇	〇	〇	〇	〇	〇	〇	〇	〇	〇	〇	〇	〇	〇	〇	〇	〇	〇
〇	〇	〇	〇	〇	〇	〇	〇	〇	〇	〇	〇	〇	〇	〇	〇	〇	〇

同	同	同	同	同	同	同	同	同	同	同	同	同	同	同	同	同	天
上	上	上	上	上	上	上	上	上	上	上	上	上	上	上	上	上	津

王馮左王李林張楊楊炳周薛富張四王李蔡

朝廷魁麗英子翰秀廉墟振 貴國智 堂

臣駿卿齋才榮卿山孫堂富堂慶楊桂昌柱

〇二 一〇 二五 一〇 一七 一〇 一一 一一 一一 一一 〇二五

〇二 一〇 二五 一〇 一七 一〇 一一 一一 一一 一一 〇二五

同同同同同同直奉福天山京同同同同熱同
 上上上上上上隸天建津西兆上上上上河上

義萬祥聚昌慶王圖會彙楊郭道譚甄王譚張

豐順發興盛昌元 莫 宗宗桂秉生慶彭觀駿
圖

合魁號長號合泉會樞寺清鎔堂林年廷謀敏

二 一 五 一 一 一 五 二 〇 一 一 〇 四 一 一 五 五 二

二 一 五 一 一 一 五 二 〇 一 一 〇 四 一 一 五 五 二

同同同同同同同直福直同同同同山直震同

上上上上上上上隸建隸上上上上東隸東上

紫月劉源傅劉祝林吳張楊劉黃劉楊石永義
 維秋永順宗春宗傳敬爾保效少長正廣興成
 桐氏貞泰渭元梁甲姬曉庶曾卿春威照源昇

一 一 五 四 一
 ○ ○ ○ ○ ○
 ○ ○ ○ ○ ○ 五 二 一 一 二 一 六 ○ ○ ○ 三 五 五 二

一 三 一 四 一
 ○ ○ ○ ○ ○
 ○ ○ ○ ○ ○ 五 二 一 一 二 一 六 ○ ○ ○ 三 五 五 二

三
 五
 ○ ○ ○
 七
 ○ ○ ○

山同直吉山直河同同同同直同山同同同同
 東上隸林東隸南上上上上隸上東上上上上

義	義	鴻	公	魏	劉	大	陳	豫	文	王	義	徐	膝	郭	裕	裕	于
太	興	泰	興	慧	德	有	子	豐	聚	克	德	鵬	藉	懋	大	昌	順
潤	文	盛	合	萱	明	恒	石	祥	東	文	潤	志	田	德	房	德	成

一	五	五	五	五	—	—	一	〇	五	〇	五	四	〇	〇	七	〇	一	五	〇	〇	二	〇	五	〇
---	---	---	---	---	---	---	---	---	---	---	---	---	---	---	---	---	---	---	---	---	---	---	---	---

四	五	〇	一	五	〇	一	五	〇	〇	五	〇	〇	〇	〇	四	〇	〇	〇	〇	〇	七	〇	〇	〇	一	〇	〇	〇	二	〇	〇	〇	一	五	〇	〇	五	〇
---	---	---	---	---	---	---	---	---	---	---	---	---	---	---	---	---	---	---	---	---	---	---	---	---	---	---	---	---	---	---	---	---	---	---	---	---	---	---

一	〇	五	〇	三	五	〇	三	五	〇	三	五	〇	七	〇	〇	一	〇	五	〇	〇	〇	〇	〇	〇	〇	〇	〇	〇	〇	〇	〇	〇	〇	〇	〇	〇	〇
---	---	---	---	---	---	---	---	---	---	---	---	---	---	---	---	---	---	---	---	---	---	---	---	---	---	---	---	---	---	---	---	---	---	---	---	---	---

同	同	同	同	同	同	同	吉	廣	同	同	同	吉	山	同	同	同	吉	同	吉	同	吉	同	吉	同	吉	同	吉	同	吉	同	吉	同	吉	同	吉	同	吉		
上	上	上	上	上	上	上	上	林	東	上	上	上	上	林	東	上	上	上	林	上	上	上	上	上	上	上	上	上	上	上	上	上	上	上	上	上	上	上	上

元	長	恒	東	廣	慶	公	永	李	永	吳	永	天	萬	德	裕	杜	興
合	興	泰	興	成	發	慶	和	子	和	萬	和	豐	發	聚	增	泰	
昌	隆	號	源	興	長	合	福	勤	源	侯	長	源	永	恒	恒	榮	盛

三〇	二〇	五〇	六〇	六〇	六〇	五〇	三〇	二〇	五〇	一〇	一〇	五〇	五〇	五〇	一〇	一〇	一〇
----	----	----	----	----	----	----	----	----	----	----	----	----	----	----	----	----	----

三〇	二〇	五〇	六〇	六〇	六〇	五〇	三〇	二〇	五〇	三〇	一〇	五〇	一五〇	一五〇	三〇	三〇	三〇
----	----	----	----	----	----	----	----	----	----	----	----	----	-----	-----	----	----	----

七〇	七〇	七〇	三〇	三〇	三〇	三〇	三〇	三〇	三〇	三〇	三〇	三〇	三〇	三〇	三〇	三〇	三〇
----	----	----	----	----	----	----	----	----	----	----	----	----	----	----	----	----	----

同	同	同	同	同	同	同	呼	同	同	同	同	同	同	同	同	同	同
上	上	上	上	上	上	上	蘭	上	上	上	上	上	上	上	林	上	上

天	元	元	元	元	天	豫	恒	信	新	裕	福	豐	會	會	東	柳	興
錫	通	吉	盛	吉	成	益	盛	發	華	豐	順	升	升	升	興	獻	隆
祥	信	店	合	當	當	記	永	源	司	慶	增	泰	恒	德	亨	廷	合
五〇	五〇	二〇	三〇	三〇	三〇	五〇	三〇	五〇	五〇	五〇	五〇	一〇	一〇	一〇	六〇	三〇	二〇
一五〇	一五〇	六〇	九〇	九〇	九〇	一五〇	九〇	一五〇	一五〇	一五〇	一五〇	三〇	三〇	三〇	六〇	三〇	二〇
三五〇	三五〇	一四〇	二一〇	二一〇	二一〇	三五〇	二一〇	三五〇	三五〇	三五〇	三五〇	七〇	七〇	七〇			
同	同	同	同	同	同	同	同	同	同	同	同	吉	同	同	同	同	同
上	上	上	上	上	上	上	上	上	上	上	上	林	上	上	上	上	上

福源 裕慶 元昌 阜公 大興 胡成 志誠 凌維 李業 萬源 永順 謙益 廣和 廣興 宋鴻 楊桂 于鳳 凌

源 慶 昌 公 興 成 誠 維 業 源 順 益 和 和 興 鴻 桂 鳳 成

當 昶 永 司 興 鐸 堂 琪 基 店 發 號 公 興 賓 林 池 忱

一〇〇〇 一〇〇〇 一〇〇〇 六〇〇 六〇〇 四〇〇 二〇〇 二〇〇 五〇〇 二〇〇 二〇〇 一〇〇 二〇〇 一〇〇 一〇〇 一〇〇 五〇〇 五〇〇 一〇〇

一〇〇〇 一〇〇〇 一〇〇〇 六〇〇 六〇〇 四〇〇 二〇〇 二〇〇 五〇〇 六〇〇 六〇〇 一〇〇〇 六〇〇 三〇〇〇 一〇〇〇 一〇〇〇 一〇〇〇 三〇〇〇

一四〇〇 一四〇〇 一四〇〇 七〇〇〇 三五〇〇 三五〇〇 七〇〇〇

吉安 吉安 山同 同同 同同 同同 同同

林徽 林東 上上 上上 上上 上上 上上

賈	張	興	東	李	劉	王	姚	李	人	蕭	溫	王	春	張	李	永	增
				任													
聘	銘	隆	興	氏	趾	理	詔	鶴	和	文	繼	鑄			景	興	壽
				錦													
珍	閣	合	亨	如	麟	堂	卿	年	成	祥	嶠	人	玉	有	蕙	源	遠

一	一	二	二	三五	一	一	二	二	二	五	一	三	一	二	二	三	一
○	○	○	○	○	○	○	○	○	○	○	○	○	○	○	○	○	○

一	一	二	二	三五	一	一	二	二	二	五	一	三	一	二	二	三	一
○	○	○	○	○	○	○	○	○	○	○	○	○	○	○	○	○	○

慶會吉天史慶振和泰真福慶增姜郭崔德同
 和昌泰合子昌興盛發 源發盛 萬紀源昌
 長達厚泰青德堂祥祥司盛祥店楨增成興泰

二〇 二〇 三〇 三〇 二〇 二〇 五〇 二〇 一〇 五〇 二〇 五〇 六〇 一〇 三〇 三〇 二〇 一〇

二〇 二〇 三〇 三〇 二〇 六〇 一五〇 六〇 三〇 一五〇 二〇 一五〇 六〇 一〇 三〇 三〇 二〇 一〇

一四〇 三五〇 一四〇 七〇 三五〇 三五〇

同江山山直同同同同同同吉
 上省西東隸上上上上上上林

正	鐵	李	張	王	雙	林	楊	日	大	九	文	德	馬	王	馮	福	晉
嶺	文	文	茨	廷	河	樹	增	德	江	陸	增	占	潤	華	順	源	
商	山	輔	翰	會	椿	度	興	厚	泉	久	湧	春	廷	記	成	長	
五	一 〇 〇 〇	三 〇	二 〇 〇	二 〇 〇	一 〇 〇	二 〇 〇	一 五 〇	二	二	三	三	三	〇	〇	一 〇 〇 〇	一 〇	五
五	一 〇 〇 〇	三 〇 〇	二 〇 〇	六 六 六 六 六	六 六 六 六 六	六 六 六 六 六	一 五 〇	二	二	三	三	三	〇	〇	一 〇 〇 〇	一 〇	一 六 六 六 六
				一 三 三 三 三 三 三 四	一 三 三 三 三 三 三 四	一 三 三 三 三 三 三 四											三 三 三 三 三 四
開	奉	直	湖	同	同	綏	湖	同	同	同	同	綏	同	同	直		
原	天	隸	南	上	上	化	南	上	上	上	上	化	上	上	隸		

岳	裕	于	劉	石	萬	賈	天	天	禮	天	衍	增	天	信	王	巨	同
子	豐	鏡	瑞	源	克	益	益	發	益	發	益	興	成	季	有	順	
恩	當	軒	堂	楨	東	濫	大	誠	合	增	合	昌	合	祥	璞	德	祥

一	一	一	五	一	一	五	五	五	五	五	五	四	三	三	五	五	五
〇	〇	〇	〇	〇	〇	〇	〇	〇	〇	〇	〇	〇	〇	〇	〇	〇	〇

一	一	一	五	一	一	五	五	五	五	五	五	四	三	三	五	五	五
〇	〇	〇	〇	〇	〇	〇	〇	〇	〇	〇	〇	〇	〇	〇	〇	〇	〇

同	同	同	同	西	同	同	同	同	同	同	同	同	同	同	同	同	同
上	上	上	上	安	上	上	上	上	上	上	上	上	上	上	上	上	上

公源不天福同富同廣廣寶巨永同東富元常

成恒記增盛合勝合聚源聚興泰泰昇通成臨

德店名德堂普昌增昌昌源元當祥和昌信堂

一〇 一〇 五〇 五〇 五〇 五〇 三〇 五〇 二〇 二〇 二〇 二〇 二〇 四〇 二〇 二〇 二〇 五〇

一〇 一〇 五〇 五〇 五〇 五〇 三〇 五〇 二〇 二〇 二〇 二〇 二〇 四〇 二〇 二〇 二〇 五〇

同同同同同同同同同同同同同同同同同同

上上上上上上上上上上上上上上上上上上

德東永萬義天中張合義天福謙增慶春興天

合盛增發和德興夢盛和興興和順和玉盛興

潤和源慶成厚當臣永祥源海信祥成成源福

三三三三三三三四五五五五五五五五五五

三三三三三三三四五五五五五五五五五五

同同同同同同同同同同同同同同同同同同

上上上上上上上上上上上上上上上上上上

中	義	同	義	永	福	福	寶	永	日	東	德	德	天	福	慶	六	聚
興	興	濟	訓	盛	德	興	盛	興	興	興	順	興	慶	豐	發	合	豐
和	成	公	司	長	興	永	魁	長	東	增	成	公	茂	長	泰	長	號

五	五	一	三	五	五	一	一	一	一	一	二	二	二	二	三	二	二	三
〇	〇	〇	〇	〇	〇	〇	〇	〇	〇	〇	〇	〇	〇	〇	〇	〇	〇	〇

五	五	一	三	五	五	一	一	一	一	一	二	二	二	二	三	二	二	三
〇	〇	〇	〇	〇	〇	〇	〇	〇	〇	〇	〇	〇	〇	〇	〇	〇	〇	〇

同	同	同	同	同	同	同	同	同	同	同	同	同	同	同	同	同	同	同
上	上	上	上	上	上	上	上	上	上	上	上	龍	上	上	上	上	上	上

張春寶萬東福寶同同雙廣萬德春復廣恒春
 叔發源順興源源興發福順泉順發盛增增發
 丁德東盛成海湧隆長祥隆湧興和永興福湧

五二二三二一三二五二二三三三五五二二二二五五
 ○○

五二二三二一三二五二二三三三五五二二二二五五
 ○○

洪同同同同同同同同同同同同同同同同同同柳
 南上上上上上上上上上上上上上上上上上上河

靜慶協榮孫福永順復公增同協劉劉德慶錢

安豐和春育興增義泉和盛德
 濟 陸繼盛餘叔
 燒

堂東興懋焉森興泉湧泉泉茂鍋閣武興堂清

二〇〇 一〇〇 三〇〇 三〇〇 二〇〇 五〇〇 五〇〇 五〇〇 五〇〇 五〇〇 五〇〇 三〇〇 二〇〇 二〇〇 四〇〇 一〇〇 一〇〇 五〇〇

二〇〇 一〇〇 三〇〇 三〇〇 二〇〇 五〇〇 五〇〇 五〇〇 五〇〇 五〇〇 五〇〇 三〇〇 一〇〇 二〇〇 四〇〇 一〇〇 一〇〇 五〇〇

同同同同同同同同同同同同同同同同同同同同

上上上上上上上上上上上上上上上上上上上上

永	世	王	韓	長	乾	復	哈	李	耿	德	大	農	廣	寶	興	入	實
興	興	守	斗	春	益	順	司	廷	潤	源	生	務	義	義	隆	安	業
潤	福	田	臣	德	恒	永	瑪	元	齋	長	堂	號	和	和	店	堂	號

五	三	二	二	五	三	二	五	二	三	二	五	一	一	一	一	一	二
〇	〇	〇	〇	〇	〇	〇	〇	〇	〇	〇	〇	〇	〇	〇	〇	〇	〇

五	三	二	二	五	三	二	五	二	三	二	五	一	一	一	一	一	二
〇	〇	〇	〇	〇	〇	〇	〇	〇	〇	〇	〇	〇	〇	〇	〇	〇	〇

同	同	同	同	同	同	同	同	同	同	同	同	同	同	同	同	同	東
王	上	上	上	上	上	陽	上	上	上	上	上	上	上	上	上	上	豐

玉	天	東	德	福	合	謙	泰	利	輔	福	居	永	德	永	德	晉	永
成	盛	聚	順	泉	順	合	和	順	濟	泉	安	聚	善	記	善	義	泉
														燒			
東	德	長	永	德	興	益	東	德	當	興	堂	源	堂	鍋	堂	當	泰
二	三	三	三	三	三	三	二	三	三	五	五	五	四	五	五	五	五
〇	〇	〇	〇	〇	〇	〇	〇	〇	〇	〇	〇	〇	〇	〇	〇	〇	〇
二	三	三	三	三	三	三	二	三	三	五	五	五	四	五	五	五	五
〇	〇	〇	〇	〇	〇	〇	〇	〇	〇	〇	〇	〇	〇	〇	〇	〇	〇
同	同	同	同	同	同	同	同	同	同	同	同	同	同	同	同	同	同
上	上	上	上	上	上	上	上	上	上	上	上	上	上	上	上	上	上

義	利	寶	雲	龐	龐	德	慶	增	震	義	德	玉	玉	天	天	德	德
源	源	溢	盛	萬	志	巨	業	業	隆	和	隆	源	源	合	合	順	順
東	達	當	興	材	和	堂	堂	堂	久	信	泰	泰	潤	彩	森	成	恒

一	一											一	一				
二	二	五	二	一	二	一	二	一	五	五	五	〇	〇	三	三	一	一
五	五	〇	〇	〇	〇	〇	〇	〇	〇	〇	〇	〇	〇	〇	〇	〇	〇

一	一											一	一				
二	二	五	二	一	二	一	二	一	五	五	五	〇	〇	三	三	一	一
五	五	〇	〇	〇	〇	〇	〇	〇	〇	〇	〇	〇	〇	〇	〇	〇	〇

同	同	同	同	同	同	同	同	同	同	同	同	同	同	同	同	同	同
上	上	上	上	上	上	上	上	上	上	上	上	上	上	上	上	上	上

公	宏	同	同	福	姜	福	永	春	孫	吳	吉	崇	孔	楊	曾	廣	福
信		善	仁	合		興	興	發	耀	俊	慶	本	慶	淑	淑	生	升
當	記	堂	達	泰	寬	長	長	長	先	陞	堂	堂	貞	賢	芳	號	東

二	二	四	一	一	一	一	一	二	一	二	二	三	一	一	一	二	一
〇	〇	〇	〇	〇	〇	〇	〇	〇	〇	〇	〇	〇	〇	〇	〇	〇	〇

一	二	四	一	一	一	一	一	二	一	二	二	三	一	一	一	二	一
〇	〇	〇	〇	〇	〇	〇	〇	〇	〇	〇	〇	〇	〇	〇	〇	〇	〇

同	同	同	同	同	同	同	同	同	同	同	同	同	同	同	同	同	同
上	上	上	上	上	上	上	上	上	上	上	上	上	上	上	上	上	上

天吉聚安仁公不雙趙福增天李春鴻雙東楊

合順鑫全壽成記合萬德讀增文喧順成興豫

湧昌記記當當名興楨堂堂當龍堂成當盛芬

二	二	二	三	五	三	二	五	一	一	一	一	二	五	一	一	二
〇	〇	〇	〇	〇	〇	〇	〇	〇	〇	〇	〇	〇	〇	〇	〇	〇

二	三	二	三	五	三	二	五	一	一	一	一	二	五	一	一	二
〇	〇	〇	〇	〇	〇	〇	〇	〇	〇	〇	〇	〇	〇	〇	〇	〇

同同同同同同同同同同同同同同同同同同同

土土土土土土土土土土土土土土土土土土土

萬	慶	西	吉	商	萬	萬	慶	商	吉	德	金	天	福	福	源	萬	天	
源	源	順	盛	務	億	隆	生	務	隆	善	作	合	源	隆	泉	盛	順	
棧	長	福	長	銀	號	當	泉	當	號	湧	堂	聲	利	店	店	湧	隆	店

一	一	一	一	五	一	二	二	一	五	五	一	二	一	一	三	一	一	一
〇	〇	〇	〇	〇	〇	〇	〇	〇	〇	〇	〇	〇	〇	〇	〇	〇	〇	〇
〇	〇	〇	〇	〇	〇	〇	〇	〇	〇	〇	〇	〇	〇	〇	〇	〇	〇	〇

一	一	一	一	五	一	二	二	一	五	五	一	二	一	一	三	一	一	一
〇	〇	〇	〇	〇	〇	〇	〇	〇	〇	〇	〇	〇	〇	〇	〇	〇	〇	〇
〇	〇	〇	〇	〇	〇	〇	〇	〇	〇	〇	〇	〇	〇	〇	〇	〇	〇	〇

同	同	同	同	同	同	同	同	同	同	同	同	同	同	同	同	同	同	同
上	上	上	上	上	上	上	上	上	上	上	上	上	上	上	上	上	上	上

瑞	益	陳	嚴	戚	沈	謝	張	顧	蘇	福	福	萬	天	裕	商	天	商
隆	隆	玉	漢	永	同	惠	樂	馨	筠	德	善	隆	增	盛	務	玉	濟
和	公	典	書	章	慶	雲	堂	君	一	尚	堂	堂	和	興	源	號	盛
莊	莊	莊	莊	莊	莊	莊	莊	莊	莊	莊	莊	莊	莊	莊	莊	莊	莊

一〇〇	一〇〇	九〇	二〇〇	二〇〇	三〇〇	一〇〇	六〇〇	六〇〇	六〇〇	二〇〇	二〇〇	一〇〇	一〇〇	一〇〇	六〇〇	一〇〇	二〇〇
-----	-----	----	-----	-----	-----	-----	-----	-----	-----	-----	-----	-----	-----	-----	-----	-----	-----

一〇〇	一〇〇	九〇	二〇〇	二〇〇	三〇〇	一〇〇	六〇〇	六〇〇	六〇〇	二〇〇	二〇〇	一〇〇	一〇〇	一〇〇	六〇〇	一〇〇	二〇〇
-----	-----	----	-----	-----	-----	-----	-----	-----	-----	-----	-----	-----	-----	-----	-----	-----	-----

同	江	同	同	同	同	同	浙	江	江	同	同	同	同	同	同	同	同
上	蘇	上	土	上	上	上	江	蘇	蘇	上	上	上	上	上	上	上	上

協紙怡寶狄永南徐茂榮趙周朱裕儉陳洪瑞

和隆謙 保保公德瑞保公 耀仲昌

記業莊莊受記康興記生記岐記記記祖芳莊

一四 一三 二二 二五 一七 八八 六五 一七 八三 一〇 八二 五五 一〇

一四 一三 二二 二五 一七 八八 六五 一七 八三 一〇 八二 五五 一〇

同同同同同同同同同同同同同同同同同同

上上上上上上上上上上上上上上上上上上

江	王	杜	鄭	吳	謝	鍾	戴	蔡	胡	慎	宏	恒	德	源	允	同	福
家	瑞	焯	岱	淳	純	信	寶	尊	渭								
珩	珍	綸	生	白	叔	記	善	周	清	記	記	記	記	康	記	和	記

六	五		五	五	一	一											
〇	七	三	〇	〇	〇	〇	二	五	五	四	一	二	八	八	一	一	一

六	五		一	一	三	一											
〇	七	三	五	五	〇	〇	二	五	五	四	一	二	八	八	一	一	一

			三	三	七
			五	五	〇
			〇	〇	〇
			〇	〇	〇

江	廣	同	同	同	同	同	同	浙	同	同	同	同	同	同	同	同	同
西	東	上	上	上	上	上	上	江	上	上	上	上	上	上	上	上	上

天周周遲峻何夏蘇張霍萬張趙雷李黃凌樊

吉承誠從德國從明金士利興 永臨珍成德

昌齋齋武堂鈞武善潤林號宗瑞豐陽生章暄

五〇〇 五五〇 一五〇〇 六〇〇〇 六六〇 二〇〇〇 四 二 二 二 六〇〇〇 一 四 七〇〇〇 三三〇 五 七〇 五〇

五〇〇 五五〇 四五〇〇 一八〇〇 一九九八 二〇〇〇 四 二 二 二 二〇〇〇 一 四 九 二〇〇〇 五 七〇〇 五〇

一〇五〇〇 四二〇〇〇 四六〇二 四八〇〇〇 四九〇〇〇 一三一〇

同 同 同 同 同 同 同 同 同 同 雲 同 同 同 雲 同 同 同

上 上 上 上 上 上 上 上 上 上 南 上 上 上 南 上 上 上

春 願 解 解 解 解 解 解 解 解 解 解 解 解 解 解 解

維 壽 仲 幼 仲 月 建 靜 雲 蠶 潤 湘 友 永 永 永 德

記 三 山 清 山 延 如 侯 如 卿 英 石 石 梅 毅 孚 坤 固

七	一	〇	七	三	三	三	三	一	二	二	二	二	二	一	一	一	一
〇	〇	〇	〇	〇	〇	〇	〇	〇	〇	〇	〇	〇	〇	〇	〇	〇	〇

七	一	〇	七	三	三	三	三	二	二	二	二	二	二	一	一	一	一
〇	〇	〇	〇	〇	〇	〇	〇	〇	〇	〇	〇	〇	〇	〇	〇	〇	〇

同 同 同 同 同 同 同 同 同 同 同 同 同 同 同 同 同 同

上 上 上 上 上 上 上 上 上 上 上 上 上 上 上 上 上 上

左熊德蔣趙夏張張番端全楊劉張楊雲冬秋

照瑾泰紹又君錦迎木復伯義子虎
小

崑儒祥封新記翔文恩衡卿齋山明如記記記

一〇〇 一〇〇 二〇〇 一〇〇 一五〇 五五〇 三〇〇 三〇〇 三 一 一 一 一 一 二 一〇〇 七〇〇 七〇〇

一〇〇 一〇〇 一二〇 三〇〇 一五〇 五五〇 九〇 三〇〇 三〇〇 一〇〇 一〇〇 一〇〇 一〇〇 二〇〇 一〇〇 七〇〇 七〇〇

八〇〇 七〇〇 二一〇

同湖同同同同雲貴雲貴浙同同雲浙同同同

上南上上上上南州南州江上上南江上上上

朱張李熊吳馬安劉陳夏馬李潘洪安王馮周

宗遇觀維兆允智河之國壽祖鳳大祖德

漢澤榆安熊珍升蘭圖時瑛祿贍元榮俊文鈞

一四〇四二二〇一〇一〇一〇一八五一一一〇

一四〇四二二〇一〇一〇一〇一八五一一一〇

甘同同湖同同新湖新湖新安新安同同同新同

肅上上南上上疆南疆北徽疆徽上上上疆上

德	馬	聚	百	大	李	李	劉	周	朱	春	袁	張	陳	楊	馬	楊	劉
慶	伯	成	福	順	發		康	廷	秉	明	照	志	宗	陳	文	乾	文
													宗	宗		德	
和	民	當	堂	泉	祥	桐	衢	璽	寅	堂	榴	新	孟	崙	鳳	堂	龍

一	一	二	一	一	一	二	二	二	三	二	一	一	一	一	一	一	五
〇	〇	〇	〇	〇	〇	〇	〇	〇	〇	〇	〇	〇	〇	〇	〇	〇	〇
〇	五	〇	〇	〇	五	〇	〇	〇	〇	〇	〇	五	〇	〇	〇	〇	〇

一	一	二	一	一	一	二	一	一	三	二	一	一	一	一	一	一	五
〇	〇	〇	〇	〇	〇	〇	〇	〇	〇	〇	〇	〇	〇	〇	〇	〇	〇
〇	五	〇	〇	〇	五	〇	〇	〇	〇	〇	〇	五	〇	〇	〇	〇	〇

六〇〇

直	甘	同	新	山	甘	新	湖	同	甘	新	湖	甘	湖	雲	湖	雲	湖
隸	肅	上	疆	西	肅	疆	南	上	肅	疆	南	肅	南	南	北	南	南

萬	慶	仁	文	克	鴻	卿	佟	蔭	孔	廣	劉	范	李	張	劉	田	和
源	德	厚	豐	西	壽	善	佳	德	安	厚	維	自	恒	斌	桂	厚	
				克									泰				
恒	堂	堂	泰	泰	堂	堂	氏	春	堂	堂	俊	禮	甲	昌	勳	蓀	堂

五	五	一	三	一	一	一	一	二	一	一	一	一	一	一	一	一	一
〇	〇	五	〇	〇	五	五	五	〇	〇	五	〇	〇	〇	〇	〇	五	〇

五	五	一	三	一	一	一	一	一	一	一	一	一	一	一	一	一	一
〇	〇	五	〇	〇	五	五	五	〇	〇	五	〇	〇	〇	〇	〇	五	〇

同	同	新	直	同	同	同	同	同	新	山	甘	新	山	直	甘	湖	新
上	上	疆	隸	上	上	上	上	上	疆	西	肅	疆	西	隸	肅	南	疆

蔣	明	致	劉	傅	李	黃	餘	安	黃	毓	葉	張	楊	塔	塔	元	公
益	華	遠	節	永	厚	剛	積	維	經	芬	露	慎	增	城	城	福	益
宸	堂	堂	堂	德	培	堂	堂	新	翰	堂	堂	堂	新	局	局	堂	長

五	一	一	五	二	一	一	五	二	五	二	二	五	五	五	二	一	一
〇	〇	五	〇	〇	〇	〇	〇	〇	〇	〇	〇	〇	〇	〇	五	五	〇

五	一	一	五	二	一	一	五	二	五	二	二	五	五	五	二	一	一
〇	〇	〇	〇	〇	〇	〇	〇	〇	〇	〇	〇	〇	〇	〇	〇	〇	〇

直	新	西	湖	甘	同	湖	山	直	湖	直	湖	直	同	同	同	同	同
隸	疆	安	南	肅	上	南	西	隸	南	隸	南	隸	上	上	上	上	上

福	有	立	守	守	守	守	守	守	守	仁	仁	同	同	同	同	同	同
德	餘	中	和	忠	孝	貞	禮	義	仁	德	有	義	福	祿	生	德	春
堂	堂	堂	堂	堂	堂	堂	堂	堂	堂	堂	堂	堂	堂	堂	堂	堂	堂

五	五	五	五	五	五	五	五	五	五	五	五	二	二	二	二	二	二
〇	〇	〇	〇	〇	〇	〇	〇	〇	〇	〇	〇	〇	〇	〇	〇	〇	〇

五	五	五	五	五	五	五	五	五	五	五	五	二	二	二	二	二	二
〇	〇	〇	〇	〇	〇	〇	〇	〇	〇	〇	〇	〇	〇	〇	〇	〇	〇

同	同	同	同	同	同	同	同	同	同	同	同	同	同	同	同	同	同	新
上	上	上	上	上	上	上	上	上	上	上	上	上	上	上	上	上	上	疆

自自自自自大大大大洽冬東忠忠守致致和

思興強立新成德雅有 德仁忍中和順

堂堂堂堂堂堂堂堂記記記堂堂堂堂堂

三三三三三三三五五五 〇〇〇 五五五五五五

三三三三三三三五五五 〇〇〇 五五五五五五

同同同同同同同同同同同同同同同同

土土土土土土土土土土土土土土土土

毛	李	張	邱	孫	袁	敬	公	楊	吳	李	公	黃	惲	自	自	自	自
沛	春	會	仲	銓	子	秉	儉	永	子	雲		鳳	寶	愛	忠	得	成
霖	友	全	可	僧	光	如	堂	之	芳	紀	記	岐	惠	堂	堂	堂	堂

一	二	六	五	五	五	三	一	五	九	一	五	六	四	一	二	二	二	二
〇	〇	〇	〇	〇	〇	〇	〇	〇	〇	〇	〇	〇	〇	〇	〇	〇	〇	〇

一	二	六	五	五	五	三	一	五	九	一	五	六	四	一	二	二	二	二
〇	〇	〇	〇	〇	〇	〇	〇	〇	〇	〇	〇	〇	〇	〇	〇	〇	〇	〇

三五

同	同	同	成	直	山	同	同	同	同	同	同	同	同	同	同	同	同	同
上	上	上	都	隸	東	上	上	上	上	上	上	上	上	上	上	上	上	上

志步成翔時福和義義不伊楊劉合天楊和忠

記宗孝拔盛增占興恕

記記記記記記記記記記記記記記記記記記記記

二〇〇 三〇〇 一〇〇 一〇〇 一〇〇 一〇〇 一〇〇 四〇〇 一〇〇 一〇〇 一〇〇 一〇〇 一〇〇 四七二 二八三 四七一 九四五

二〇〇 三〇〇 一〇〇 一〇〇 三〇〇 一五〇 三〇〇 一二〇 三〇〇 三〇〇 六〇〇 六〇〇 六〇〇 四七二 二八三 四七一 九四五

七〇〇 七〇〇 二八〇 七〇〇 七〇〇 四〇〇 四〇〇 四〇〇

同同同同奉廣同福同同同同同漢同同同同

上上上上天東上建上上土上上口上上上上

公	豐	振	中	寶	萬	文	信	宗	謙	吉	三	樹	邱	東	長	豐	和
聚	足	源	和	和	和	豐	義	親	德	慶	和	德	蓋	昇	發	隆	興
源	堂	祥	豐	堂	源	和	長	堂	棧	堂	成	堂	臣	泰	堂	昌	泉

三	五	一	一	一	三	五	一	二	一	四	一	一	二	一	一	二	二
〇	〇	〇	〇	〇	〇	〇	〇	〇	〇	〇	〇	〇	〇	〇	〇	〇	〇

三	五	一	一	一	三	五	一	二	一	四	一	一	二	二	一	一	二
〇	〇	〇	〇	〇	〇	〇	〇	〇	〇	〇	〇	〇	〇	〇	〇	〇	〇

同	同	同	同	同	同	同	同	同	同	同	同	同	同	同	同	同	同
上	上	上	上	上	上	上	上	上	上	上	上	上	上	上	上	上	上

源	雙	雙	耕	天	萬	裕	東	益	增	恒	永	恒	華	萬	吉	萬	福
發	成	慶	讀	慶	發	順	興	生	生	盛	增	森	豐	豐	慶	聚	記
長	德	興	堂	東	合	東	順	堂	長	東	慶	茂	慶	厚	祥	長	棧

六	二	二	五	五	三	五	五	三	二	四	五	二	五	五	五	五	二
〇	〇	〇	〇	〇	〇	〇	〇	〇	〇	〇	〇	〇	〇	〇	〇	〇	〇

六	二	二	五	五	三	五	五	三	二	四	五	二	五	五	五	五	二
〇	〇	〇	〇	〇	〇	〇	〇	〇	〇	〇	〇	〇	〇	〇	〇	〇	〇

同	同	同	同	同	同	同	同	同	同	同	同	同	同	同	同	同	同
上	上	上	上	上	上	上	上	上	上	上	上	上	上	上	上	上	上

永	陳	意	全	東	振	德	芝	巨	福	永	岡	東	日	福	福	萬	東
聚	化	興	興	順	生	順	蘭	鴻	盛	盛	興	來	升	隆	升	隆	順
源	遠	東	爐	爐	爐	爐	齋	兆	長	木	和	盛	源	和	源	泉	遠

五	一	一	一	一	一	一	一	一	一	一	一	一	一	一	一	一	五	七
○	○	○	○	○	○	○	○	○	○	○	○	○	○	○	○	○	○	○

五	一	一	一	一	一	一	一	一	一	一	一	一	一	一	一	一	五	七
○	○	○	○	○	○	○	○	○	○	○	○	○	○	○	○	○	○	○

同	同	同	同	同	同	同	同	同	同	同	同	同	同	同	同	同	同	同
上	上	上	上	上	上	上	上	上	上	上	上	上	上	上	上	上	上	上

長春復昱福同玉鳳福德恆日董公公公天永
 麟發順昇順順昇源巨成升昇遇益順聚增泉
 堂永永堂堂德合長長興泰東春泉源源義泰

五
 ○ 一 一 五 八 一 一 二 一 一 三 二 一 一 一 二 五 二
 ○ 〇 〇 〇 〇 〇 〇 〇 〇 〇 〇 〇 〇 〇 〇 〇 〇 〇

五
 ○ 一 一 五 八 一 一 二 一 一 三 二 一 一 一 二 五 二
 ○ 〇 〇 〇 〇 〇 〇 〇 〇 〇 〇 〇 〇 〇 〇 〇 〇 〇

同 同 同 同 同 同 同 同 同 同 同 同 同 同 同 同 同 同
 上 上 上 上 上 上 上 上 上 上 上 上 上 上 上 上 上

永福泉德公匯天大義義東復永吉三萬晉大
 順巨勝源濟通興同順生昇興發慶義興昇通
 長長湧慶長源和興昌和德義合永成當當當

三〇 一〇 三〇 三〇 三〇 五〇 五〇 一〇 二〇 二〇 二〇 二〇 二〇 二〇 二〇 一〇 一〇 五〇 五〇 一〇

三〇 一〇 三〇 三〇 三〇 五〇 五〇 一〇 二〇 二〇 二〇 二〇 二〇 二〇 二〇 一〇 一〇 五〇 五〇 一〇

同同同同同同同同同同同同同同同同同同同
 上上上上上上上上上上上上上上上上上上上

張	劉	源	寶	五	羅	唐	汪	汪	汪	永	仁	日	公	成	通	萬	永
百	道	通	華	福	軒	福	振	振	振	與	義	新	興	合	利	發	生
忍			銀			公	華	枚		盛	順	德	當	順	當	源	堂
堂	記	當	樓	樓	記	記	記	記	記	盛	順	德	當	順	當	源	堂

一	三	八	一	七	一	一	一	一	一	五	五	四	四	四	五	二	六
○	○	○	○	○	○	○	○	○	○	○	○	○	○	○	○	○	○
○	○	○	○	○	○	○	○	○	○	○	○	○	○	○	○	○	○

一	三	八	一	七	一	一	一	一	一	五	五	四	四	四	五	二	六
○	○	○	○	○	○	○	○	○	○	○	○	○	○	○	○	○	○
○	○	○	○	○	○	○	○	○	○	○	○	○	○	○	○	○	○

同	同	同	同	昆	雲	雲	同	同	江	同	同	同	同	同	同	同	同
上	上	上	上	明	南	南	上	上	蘇	上	上	上	上	上	上	上	上
上	上	上	上	明	簡	蒙	上	上	蘇	上	上	上	上	上	上	上	上
上	上	上	上	明	舊	自	上	上	蘇	上	上	上	上	上	上	上	上

通	同	李	蔣	龍	解	解	琴	共
寶	豐	柏	煒	澄	克	祖	鶴	
記	莊	記	記	成	緝	堂	計	
八〇〇	五〇〇	七〇〇	一〇〇	一〇〇	八〇〇	三〇〇	一一〇〇	二二七七三二股
八〇〇	五〇〇	七〇〇	一〇〇	一〇〇	八〇〇	三〇〇	一一〇〇	一八九九四六六四分
八〇〇	五〇〇	七〇〇	一〇〇	一〇〇	八〇〇	三〇〇	一一〇〇	二七七八五三六分
思	同	同	同	同	同	同	同	
茅	上	上	上	上	江	上	上	

各行發行鈔票及準備

本行乃一種拓殖銀行之性質故蒙國家獎勵許以發行鈔票之特權願銀行紙幣之發行實一特種利害之關頭善用之則利不善用之適收無窮之害本行有鑒及此發行之初恪遵本行條例第十條規定之外四條例第十條殖邊銀行得發行鈔票但至少須有十分之特嚴訂一種兌換券準備金章程(附後)無論何行其發行之第一期須有現金十成以爲準備至二期以至七期依次遞減及於條例四成之規定查本行現在發行鈔票之地域除東三省外僅雲南杭州張家口天津數地而已其他如漢口汕頭成都重慶等在滬行停兌時已完全收回以上各地除奉天一隅目下已減如條例規定之四成現金準備六成保證準備外餘如長春張家口天津杭州等猶尙在第一期之十成準備中惟雲南一隅刻已實行第二期之九成現金準備至哈爾濱分行則現金之準備且超過十分之準備矣原因詳準備金一覽表備致欄內此皆根據各該行各種帳表而來絕非憑空臆造亦足見本行對於鈔票之發行初未敢輕於嘗試而懵然甘蹈危險也或謂滬行失敗非鈔票不能兌現之所致乎爲是言者毋乃太冤抑亦未明滬行失敗之真象也請言其詳查滬行前行長徐承庶蓄謀舞弊於各項帳表之記載往往不按總處規定而行惟準備金章程一項因司券員爲總處派遣飭令森嚴而準備金又與營業資金劃分保管使無他法以掩衆目該行長雖欲移挪一文而不能故滬行之兌換券準備金仍是遵章辦理惟所以致敗之由非無準備之害實以準備金存放他行之害然亦非存放他行之害乃存放他行徐承庶私自挪用之害先是徐承庶欲營投機事業苦於衆目昭彰無法着

手因與二三私黨日夜密謀計定乃私緘請於總理當時爲徐紹楨承庶之父也略謂滬行準備金數十萬時發鈔爲八十餘萬何如以之分存各外國銀行既獲活仔之利復收本分信用保證之益一舉數善總處遂允之自存準備金於外國銀行後而承庶輩之目的達矣大凡與外國銀行之交易投機事業也向例須先納保證金各外國銀行以本行有現金之存儲故不問其追索保證遂大放厥手與之交易連期虧折盡輸其所存準備不足而尙欠若干滬行自副行長以次群懵然而不知道洪憲之末政府有中交停止兌現之令滬上商民恐牽及本行謠誑蠢起羣以手執之鈔來兌第一日兌者無多該行各員以爲各外國銀行既存有若干鉅金復有漢治萍股票現金保證皆極充足當然行所無事並冀駕中交而上之喜可知也何意悲從中來詰朝兌現者盡至各員乃以電話向匯豐提款而該行答謂須來重要行員親至接洽當由副行長代表前往匯豐出細帳一篇允令買賣某次輸與幾何某次輸與幾何兩抵尙實欠伊若干派員奔往他行亦猶是也派員歸相顧失色衆詰承庶方知匯豐等之所示盡實準備金失應付無計人心洶洶危險立見於是數年苦心經營之滬行直接敗於徐承庶之手影響所至凡發鈔之各行莫不大受其打擊用是一般之窺測滬行者咸謂其失敗爲鈔票之發行豈不冤哉慨自滬行停兌南方各省之已發鈔者既受一時之打擊復蒙長期之苦痛迄今雖勉能保有現在之流通額而價格亦毫不低減者實由各當事人之各以箇人信用以力護之否則本行票當絕跡於南方各地矣惟今後本行營業之方針既趨重於各邊地則此後鈔票之發行亦當隨營業之方針以實行所有腹地各行之已發行鈔票者擬逐漸收束其未發行之點擬採放棄主義勿再發行矣。

殖邊銀行兌換券準備章程

民國四年九月三十日通告各行
(五年十一月十一日修改)

第一條 本行依條例第十條發行兌換券其準備方法須遵本章程辦理

第二條 本行各分支行處所凡初發行兌換券時均須有十成現貨準備但得分期遞減之
「其遞減之比例」如左

第一期 十成現貨準備

第二期 九成現貨準備 一成保證準備

第三期 八成現貨準備 二成保證準備

第四期 七成現貨準備 三成保證準備

第五期 六成現貨準備 四成保證準備

第六期 五成現貨準備 五成保證準備

第七期以後 四成現貨準備 六成保證準備

上項按期遞減之比例由總管理處按照各處情形隨時酌定但減成後仍得增加之

第三條 本行兌換券無論何行一律兌現其兌現較多之地點應由發行行與兌現行互訂存款付現之契約

第四條 兌換券各種準備由總管理處派司券員會同各分支行行長或處所長掌管並由

總管理處隨時派人抽查之

第五條 兌換券各種準備不得與營業資金混合

第六條 保證準備應行注意之點如下

(一)各種票據至遲須在三個月以內確能兌現者

(二)證券債票及不動產貴重品等所估價格須隨時可以變賣現貨者

第七條 各分支行處所每日發行兌換券時由司券員會同行長或處所長將各種準備檢
查後始得照額發行否則司券員得執行其制止之權

第八條 兌換券發行準備額表由總管理處頒布表式交由司券員會同行長或處所長按
日填寄

第九條 凡發行兌換券各分支行處所按照發行會計規程填具帳表及發行準備額表時
司券員及行長處所長概須簽名蓋章以明責任

第十條 發行額與準備額如違反本章程第二條之規定及不服總管理處之指揮或報告
與庫存不符時該司券員及行長處所長應受相當之處分

第十一條 其他發行大洋以外各種紙幣如羗洋票小洋票直洋票銀兩票存票等一律適
用本章程之規定

第十二條 本章程非經董事會議決不得修改之

殖邊銀行兌換券準備金一覽表

中華民國六年六月三十日

行名	流通額				現貨準備金額				保證準備金額				備成數	備考														
	百	十萬	千	百	十	單	角	分	百	十萬	千	百			十	單	角	分	百	十萬	千	百	十	單	角	分		
奉天	3	4	8	8	6	7	9	0	2	1	4	4	7	1	1	3	2	2	0	4	1	5	6	7	7	0	肆成餘	<p>一 本表根據兌換券發行準備日記表及兌換券準備金庫存表編成</p> <p>一 保證準備金為公債票政府證券商業票據不動產估價貴重品估價等</p> <p>一 哈爾濱多以羌帖吉帖江帖為兌換券準備金項因羌帖價格常時低落故多儲準備金致超過發行額</p> <p>一 張家口天津現貨準備金含有存出兌換券準備金在內</p>
長春	1	0	7	0	4	9	4	2	1	1	0	7	0	4	9	4	2	1									拾成	
哈爾濱	1	8	8	7	6	3	3	4			2	0	5	7	4	9	0	9									超過	
張家口					4	9	8	9	0	0			4	9	8	9	0	0									拾成	
天津					5	2	4	0	0	0			5	2	4	0	0	0									拾成	
杭州					2	5	6	0	0	0			2	5	6	0	0	0									拾成	
雲南					6	3	2	6	5	0			5	6	9	3	8	5	0								玖成	

本行各地營業實際狀況

本行於民國三年十一月京行開始營業十二月上海分行開始營業因爲時短促營業無多故是年無決算自四年起迄於本年上半年共經決算五次第一二次各行雖在產出初期信用極薄然第一期已獲純益五萬三千零六十三元餘第二期純益增爲五萬五千四百六十二元餘依此例推脫當事者不各懷野心自私自利小心謹慎就班按步以圖之時至今日有形無形之利益定可拾級而上矣又何至發生滬行之大亂影響所及全行之名譽信用幾全掃地哉五年上下兩期決算除滬行本身不計外上期純損爲十五萬六千餘元下期純損亦二萬八千一百餘元矣去年十月同人等受股東之重託大難之後夙夜兢兢銳意整理全行漸呈甦蘇今年上期決算全體純益約十一萬餘元其隨時籌調上海清理舊債者且將及三十萬元實爲同人始意之所不及料從此愈加奮發按據本行此後營業之方針以行之前途光明詎有涯涘謹將本行四五年與本期年上全體損益表暨最近三期營業實際比較表各行三期決算比較表另著列后



殖邊銀行全體損益表

中華民國 5 年 6 月 30 日

損 失										行 名	利 益																					
千	百	十	億	千	百	十	萬	千	百		十	單	千	百	十	億	千	百	十	萬	千	百	十	單								
												總 行													3	9	6	1	9	9	0	
												北 京 分 行													9	3	9	4	8	1		
												奉 天 分 行													6	8	6	1	5	9	9	
												哈 爾 濱 分 行													1	5	6	7	3	8	7	
												張 家 口 分 行													1	1	1	7	3	6	0	
												杭 州 支 行													5	8	0	4	1	0		
												漢 口 分 行													4	4	8	8	1	4		
												成 都 分 行													2	3	6	6	8	0	2	
												天 津 分 行													1	0	8	9	9	1	7	
												昌 圖 派 辦 處													5	2	5	9				
												開 原 派 辦 處													6	5	4	0	4			
												西 安 派 辦 處													3	9	5	3	2			
												鐵 嶺 派 辦 處													3	1	6	6	2			
												呼 蘭 派 辦 處													1	8	1	7	2			
												甯 安 派 辦 處													3	0	6	9	2	2		
												長 春 分 行													4	0	9	7	0	2	1	
												吉 林 支 行													4	1	4	6	4	7	2	
												多 倫 支 行													1	6	6	1	0	3		
												獨 石 口 派 辦 處													7	1	9	4	6	4		
												重 慶 支 行													1	5	7	2	6	3		
												沙 市 支 行													6	9	8	2	3	6		
												雲 南 分 行													3	4	9	1	9	9		
												汕 頭 分 行													1	2	0	1	1	3	9	
												豐 鎮 派 辦 處													1	0	9	5	8	8		
												遼 源 派 辦 處													1	6	4	4	2			
												洮 南 派 辦 處													3	1	4	2	0	9		
												綏 化 派 辦 處													1	3	8	7	7	4		
												雙 城 派 辦 處													1	9	3	4	6			
												迪 化 分 行													3	3	2	1	2	7		
												純 損													1	5	6	5	8	5	4	4
												純 益													1	5	6	5	8	5	4	4
												合 計													2	3	4	6	2	3	1	9

殖邊銀行全體最近三期營業實際比較表

負債類

科目	五 年		五 年		六 年	
	上 期	下 期	上 期	下 期	上 期	下 期
股本總額	一四八,六六四	一四八,六六四	一五〇,七二四	一五〇,七二四	一四〇,三六四	一四〇,三六四
定期存款	六三四,六六〇	六五八,四四九	六五八,四四九	六五八,四四九	九〇,〇〇〇	九〇,〇〇〇
活期存款	八五八,九四八	一,〇一〇,〇〇六	一,〇一〇,〇〇六	一,〇一〇,〇〇六	七三三,五六八	七三三,五六八
特別活期存款	二四二,七三三	二〇六,一〇二	二〇六,一〇二	二〇六,一〇二	一,九一〇,〇〇〇	一,九一〇,〇〇〇
定期儲蓄存款	三五九,三	二,〇〇〇	二,〇〇〇	二,〇〇〇	五,〇〇〇	五,〇〇〇
活期儲蓄存款	三,〇〇〇	二,五〇〇	二,五〇〇	二,五〇〇	一,四一〇	一,四一〇
存款票據	六二,八三三	六五,四二二	六五,四二二	六五,四二二	七六,五七五	七六,五七五
通知存款	七,八四六	四六,七四二	四六,七四二	四六,七四二	五〇,三四六	五〇,三四六
暫時存款	七,三〇三	三,四八九九	三,四八九九	三,四八九九	三,〇〇〇	三,〇〇〇

總表

總表

匯來款項	310,017	35,100	69,015
活支匯款	32,000	—	—
借入款項	25,371	12,000	10,371
他行活期透支	24,333	2,333	2,333
行員酬勞金	5,749	1,000	2,749
未付行員酬勞金	2,745	9,743	9,743
行員儲蓄金	4,729	3,721	4,727
發行兌換券	1,924,424	3,353,321	4,444,825
存入兌換券準備金	4,520,800	3,784,800	3,440,800
公積金	2,526,900	3,526,900	3,526,900
他行	200,858	—	5,334
未付創辦股股利	28,672	25,572	—

科 目	五 年		下 期		六 年		上 期	
	收 項	付 項	收 項	付 項	收 項	付 項	收 項	付 項
未付普通股股利				二、二六九、二				
總 管 理 處				二、九〇九、三、七				九、五七、三、八
管 轄 行				三、〇六六、四				九、四四、五、〇
存入保證金				五、九七四、二				一、三六、三、八
管轄內各分支 行前期總損益								四、二一〇、四
合 計				二、四九四、九、〇				一、四、二、三、七、一
資 產 類								
定期放款	八、九三、三、六		三、三三、三、〇		二、四、四、六			
定期抵押放款	一、〇、三、九、〇		八、三、〇、三、六		二、八四、二、五、七			
貼現放款	三、四、五、四		一、四、八、五、三		七、五、九、〇、〇			
活期存款透支	五、三、九、七、〇		五、三、〇、三、六		五、三、〇、三、六			

總 表

押匯	二五,六〇六	—	—
存放他行	商二,六六	〇,四三,三四〇	三,五三,二七
活期存款	二,三五〇	一〇,四四,三	八,九四,八
押租	三,九六六	三,五七七	三,〇〇〇
期收匯款	三,〇四六	二,四〇,九六	九,七〇三
買入外埠票據	三六,〇七三	二二,五四六	二二,三三六
催收款項	五九,一〇〇	三九,六四一	四七,三三六
暫記欠款	八〇,九五五	一六,〇五〇	二二,九〇五
兌換券製造費	一五,九三〇	一六,一〇五	一〇,〇三三
開辦費	二八,二五〇	一五,九六四	一四,三三〇
所有物	八二〇,三三	五五,八五九	一〇,五九,一九
有價證券	五,四〇〇	三三,八六六	三,〇一九
外國貨幣			

生 金 銀	二八,三九〇	三三,九七五	八七,〇七五
沒收押件	一五,九二五	一九,二五七	一五,九二五
存出兌換	二八,九八〇	一〇,八四〇	三八,三〇一
券準備金	二七,三三〇	二〇,三三四	二六,三六〇
兌換券準備金	三三,七	—	—
前期損益	—	—	—
管轄內各分支 行前期總損益	四,〇九四	—	—
分 行	九,三三〇	廿,〇六六	一四,三三三
支 行	五,三三三	一八,三三三	二六,九七五
現 金	七,〇〇〇	八,三三三	一〇,一四〇
未攤各項開支	二,〇〇〇	二,〇〇〇	二,〇〇〇
他 行	—	二,〇〇〇	—
總分支行本年 上期總損益	—	五,三九四	三,三三三

總 表

科目	五年		六年		合計	營業所	寄存辦事處款項
	收項	付項	收項	付項			
利息	7,743.33	8,500.00	2,330.00	14,770.00			
餘水							
匯費		7,681.00		13,799.00			
平色	2,330.00			2,403.00			
外幣合差	3,580.00			2,650.00			
經手費		3,000.00		2,990.00			
貼現利息		5,000.00		5,000.00			
損益類					2,500.00	3,000.00	2,300.00
合計	13,653.33	18,581.00	4,660.00	33,162.00	5,000.00	6,000.00	4,600.00

有價證券	買外國貨幣	外賣損益	生金銀買賣損益	攤提兌換	攤提開辦費	所有物估價損益	雜損益	攤認總管	各項開支	虧倒款項	代理店津貼	合計
—	五,四三三	—	二,四三三	六,九八	四,四三三	三,三三三	一,五三三	三,〇〇〇	三,〇九七	三	五,〇〇〇	八,六二五
九,五七	—	—	—	—	—	—	—	—	—	—	—	一,五三三
—	一,三三三	—	—	五,五五	八,八〇	五,五五	—	三,〇〇〇	一,五五五	—	一,〇〇〇	三,〇〇〇
五,八八	—	—	八,五五	—	—	—	五,五五	—	—	—	—	三,〇九七
—	一〇,四六四	—	—	三,〇三三	四,二二	三,〇三三	—	三,〇〇〇	一,五五五	—	—	三,六二五
一八,五六二	—	—	三,九二六	—	—	—	六,九七九	—	—	—	—	四,九二六

總表

說明

一 本表所列係三期決算營業實際表餘額數

一 三期決算中有滬成渝獨丰各行先後因事停業故闕之其停業事由另注後分表中

一 除滬成渝獨丰各行外尚有迪化分行塔支行未用新式簿記故未加入總決算

一 本行派辦處如自流井喀什喀南京鎮江等營業所如奉屬各所及長屬公主嶺留守營

等或尙未開始營業或尙未啓用帳簿故未列入惟奉長屬各營業所其已開始營業而

未啓用帳簿者其出入槩由該分行記入分行帳

總管理處

負債類

科	目	五		五		六	
		收	付	收	付	收	付
股本總額			一四八、六六四		一四〇、九七六		一三〇、五二四
	暫時存款		三三〇、八九九		三五、〇〇〇		八九、五七四
	存入兌換金		二七六、九九七		一七六、九九七		一七六、九九七
	公積金		三五、六三九		三五、六三九		三五、六三九
未付創辦股股利		二八、七三		二五、七三			
未付普通股股利		四、四四五		二、六九二			
合計		一八、五三六	一八〇、五三六		一八〇、五三六		二八、二四五

資產類

總管理處

定期抵押放款	400,000.00	400,000.00	400,000.00
存放他行	2,769.77	2,769.77	2,769.77
活期存款	3,649.61	2,947.42	4,011.59
暫記欠款	3,330.00	9,333.92	2,000.00
兌換券製造費	9,799.60	9,799.60	9,799.60
開辦費	15,275.50	15,275.50	15,275.50
所有物	6,766.00	6,766.00	6,766.00
有價證券	—	15,999.99	11,310.51
總分支行本年	—	—	—
上期總損益	9,513.84	9,513.85	1,571,745.24
分行	2,529.90	2,529.90	2,529.90
現金	2,600.00	2,600.00	1,600.00
未攤各行開支	1,850.00	1,850.00	1,850.00
合計	1,850.00	1,850.00	1,850.00

損益類

科目	五		五		六	
	年	上	年	下	年	上
目	收	付	收	付	收	付
利息		三、三〇五		二、四〇六		三、一〇五
餘水		一、三〇五		三、三〇五		
匯費						
雜損		三、三〇五				
合計		三、三〇五	三、〇〇〇	一、三〇五	三、三〇五	三、一〇五

總管理處

北京分行
負債類

科目	五年		六年	
	收	付	收	付
定期存款	三、四九、七		三、六七、四	二、一〇、〇〇〇
活期存款	五、六、五、三		三、五七、八、四	五、三、八、〇
特別活期存款	五、四、〇、七		五、四、〇、七	五、四、〇、七
存款票據	二、〇〇、〇		二、五、八、〇〇	二、五、八、〇〇
通知存款	三、六、七		一、〇〇、〇、八	
暫時存款	三、五、四、〇		六、〇、六	一、六、九、五、六
匯來款項	五、八、〇、〇		四、〇、〇〇	一、一、五、〇〇
借入款項	八、〇〇、〇〇〇		八、〇〇、〇〇〇	八、〇〇、〇〇〇
他行活期透支	二、〇、〇		九、八	

科目	五 年		五 年		六 年	
	收 項	付 上 項	收 項	付 下 項	收 項	付 上 項
定期放款	二八、三五五		三〇〇、七六〇		七、〇〇〇	
定期抵押放款	二五、三〇〇		三〇〇、〇〇〇		一、〇〇〇	
活期存款透支	二六、三五七		一、〇〇〇、〇〇〇		三、三二〇	
存放他行	五、四九九		三、五九九		二、七五九	
活期存款						
催收款項	二八、五〇〇		一、五〇〇、〇〇〇		三、〇四九	
暫記欠款	二六、六三三		三、二六八		三、七三三	
有價證券	二四、六〇〇		二四、六〇〇		六、六五〇	
他行	七、九〇〇		—		—	
合計		一、〇一、二五九		四、〇〇、一六三		二、七、〇六

北京分行

科 目	五 年		六 年		
	收 項	付 上 期	收 項	付 下 期	
現 金	一〇、七五、六		一〇、四四、五	五、四六、三	
所 有 物	二〇、八、三		二、二四、一	一、〇四、一	
總 管 理 處			二、〇六、七	一、四八、〇	
合 計	一〇、七五、六		四、五〇、二	二、六、四、五	
損 益 類	利 息	二、六四、三		二、九五、四	三、四六、九
	餘 水	九、九三、三		二、三三、六	三、〇一、三
	匯 費	三、三三、一		四、五〇、一	八、四六、八
	平 色	三、八九、四		三、九六、五	一、七三、三
	經 手 費	四、五八、四		二、六九、八	一、〇一、〇
	有 價 證 券	二、六、二			一、五、八

外幣	買貨	賣貨	損益	雜損	各項開支	攤認總管	理處經費	所有物估價損益	合計
				八、五、四	六、五、四	二、〇、〇			二、三、六、四
		二、九、五、〇	四、四、五、六						一、五、五、三
					八、〇、三	一、〇、〇、〇	一、五、三		二、三、三、六
		五、五、〇	九、八、五、元						一、四、四、五、〇
					三、〇、〇、〇	一、〇、〇、〇			六、〇、三、三
									一、〇、三、〇、〇

北京分行

四

天津分行

負債類

科目	五		五		六	
	年	期	年	期	年	期
定期存款	收	項	付	收	項	付
活期存款	收	項	付	收	項	付
特別活期存款	收	項	付	收	項	付
暫時存款	收	項	付	收	項	付
他行活期透支	收	項	付	收	項	付
總管理處	收	項	付	收	項	付
匯來款項	收	項	付	收	項	付
發行兌換券	收	項	付	收	項	付
合計	收	項	付	收	項	付
		12,000.00		12,000.00		12,000.00
		1,000.00		1,000.00		1,000.00
		50.00		50.00		50.00
		4,000.00		4,000.00		4,000.00
		90.00		90.00		90.00
		2,500.00		2,500.00		2,500.00
		1,000.00		1,000.00		1,000.00
		1,000.00		1,000.00		1,000.00
		1,000.00		1,000.00		1,000.00
		1,000.00		1,000.00		1,000.00
		1,000.00		1,000.00		1,000.00

資產類

科目	五		五		六	
	收	付	收	付	收	付
定期放款	10000				15000	
定期抵押放款	12000				12000	
存放他行	2000		2000		2000	
活期透支	3000		2000		2000	
催收欸項	10000		12000		10000	
暫時欠款	2000		1000		1000	
兌換券製造費	500		500		500	
開辦費	2000		2000		2000	
所有物	2000		2000		2000	
有價證券	10000		10000		10000	

天津分行

匯餘利	科	損益類		現	期	外	存	券	兌	支	合
		目	計								
費	目	五	年	金	款	幣	兌	換	行	計	
	收	項	上	二五、八〇〇							三〇、八〇〇
	付	項	期								
九〇〇	二、〇〇〇	二、〇〇〇	五								
	收	項	年	二五、八〇〇							一七、八〇〇
	付	項	下								
九〇〇	二、〇〇〇	六、八	期								
	收	項	六								
	付	項	年	二五、八〇〇							一〇、〇〇〇
九〇〇	二、〇〇〇	二、〇〇〇	上								
二、〇〇〇	二、〇〇〇	二、〇〇〇	期	二五、八〇〇							一〇、〇〇〇

平 色	經 手 費	貼 現 息	有 價 證 券	買 賣 損 益	外 國 貨 幣	買 賣 損 益	生 金 銀 買 賣 損 益	雜 損 益	各 項 開 支	攤 認 總 處 經 費	攤 提 開 辦 費	外 幣 合 差	所 有 物 估 價 損 益
5,511.17						3,336.80		2,260.00	2,378.50	1,000.00			
	2,260.00	50.00	80.00			3,336.80							
						10,545.50			8,771.30	1,000.00	5,511.17	1,260.00	3,336.80
1,260.00	1,260.00							8,771.30					
						1,260.00			2,378.50	1,000.00	5,511.17		5,511.17
1,260.00								8,771.30				1,260.00	

天津分行

四

合 券攤
製提
造兌
計 費換

一、三、五

五、五、六

一、五、一、〇、八

一、四、五、五、五

三、一、六、〇、〇、〇

一、〇、八、一、一

三二

奉天分行 負債類

科 目	五 年		六 年	
	收 項	付 項	收 項	付 項
定期存款			二八,九九〇〇	二五,〇〇〇〇
活期存款	—	—	三七,〇九九	三〇,九九三
特別活期存款			一九,〇〇一〇	五〇,六四八
暫時存款			五五,九三〇	三二,六四四
存款票據			五五,九三〇	三二,六四四
匯來款項			二八,四八六	六,六三五
行員儲蓄金			三,七八五	二,四〇〇
發行兌換券			二四,五五五	一七,六八六
總管理處			二二,九九六一	三〇,八六三
			—	三,二一〇三

奉天分行

科目	五 年		五 年		六 年	
	收 項	付 項	收 項	付 項	收 項	付 項
定期放款	—	—	2,932,376	—	2,932,376	—
定期抵押放款	5,232,350	—	1,032,821	—	9,522,627	—
活期存款透支	1,352,221	—	5,221,012	—	3,221,012	—
存放他行	4,742,235	—	5,221,012	—	5,221,012	—
活期存款	—	—	2,221,012	—	1,221,012	—
暫記欠款	2,221,012	—	2,221,012	—	2,221,012	—
催收款項	—	—	—	—	—	—
兌換券製造費	2,221,012	—	2,221,012	—	2,221,012	—
開辦費	5,221,012	—	5,221,012	—	5,221,012	—
所有物	4,221,012	—	4,221,012	—	4,221,012	—
合計	—	3,306,376	—	2,932,376	—	4,221,012

利 息	科 目	五 年		五 年		六 年		上 期	
		收 項	付 上	收 項	付 下	收 項	付 上	收 項	付 上
合 計	有價證券		八七九、五	四、五、四		八四、六、五			
	買賣金		一四、〇、六	二〇、二、四		三、三、六			
	存出兌金	二四、八、〇		一〇、〇、〇		三、〇、〇			
	兌換券準備金	八七、二、九		六、七、四		一四、七、二			
	總管理處	五、三、二							
	支行	二七、〇、四		六、七、四		六、九、六			
	現金	九七、三、七		五、三、四		三、五、三			
	押租			五、〇、七					
	合計	三、五、〇、五		二、九、四、六		四、四、七、六			
	損益類								

餘水	匯費	外國貨幣	平賣損益	經手費	貼現息	生金銀買賣損益	攤提兌換	券製造費	有價證券	買賣損益	攤提開辦費	所有物估價損益	雜損益
三、五、二	二、四、六	一、五、三、五				七、五、六							
				二、五、三	四、六、八			三、五					
七、〇、五、六		四、六、六				四、四、四、三					八、七、四	七、八、三	三、四、九
	二、六、五			四、五、七	三、六、七			三、五					
五、四、七、七		八、〇、三、〇											二、九
	八、四、七			三、五	三、六、二、六					三、四			

各項開支	三九、三六	—	—	—	—	—
攤認總處經費	二〇〇〇〇	—	一〇〇〇〇〇	—	—	—
外幣合差	一、九六六	—	—	二、九七四、四四	—	一〇、一四〇、〇〇
合計	八五、三二六	—	一〇、一四〇、〇〇	二、九七四、四四	—	八五、三二六

奉天分行

長春分行 負債類

科目	五 年		六 年	
	收 項	付 上 期	收 項	付 上 期
定期存款	1,100,000	—	2,500,000	2,500,000
活期存款	1,200,000	4,100,000	1,100,000	1,100,000
存款票據	3,000,000	4,300,000	2,100,000	2,100,000
暫時存款	5,500,000	20,000,000	1,000,000	1,000,000
他行活期透支	8,800,000	3,600,000	4,500,000	4,500,000
發行兌換券	1,000,000	1,000,000	—	—
總管理處	—	—	—	—
特別活期存款	—	1,500,000	—	—
通知存款	—	1,000,000	—	—

科目	五 年		五 年		六 年	
	收 項	付 上 期 項	收 項	付 下 期 項	收 項	付 上 期 項
匯來款項				三、五、六		三、五、六
行員酬勞金						三、四、九
合計		一、五、〇、八、四		一、九、八、八、三		三、三、五、五、〇、五
資 產 類	定期放款	二、三、〇、〇、〇、元	三、五、四、四、六		二、四、五、八、三、四	
	活期透支	七、四、〇、〇	七、五、七、五	九、四、三、七		
	存放他行	一、五、七、五	一、四、〇、〇、二	二、五、〇、〇、〇		
	活期存款				二、五、〇、〇、〇	
	押租	一、五、七	一、五、七	一、五、七		
	暫記欠款	一、五、四、〇、一	一、五、九、六、六	一、五、〇、〇、六		
兌換券製造費	一、五、〇、〇、三	一、五、一、二、五	一、五、三、三、五			
開辦費	三、〇、〇、〇、〇	三、〇、〇、〇、〇	三、〇、〇、〇、〇			

長春分行

有價證券	一五、一五〇	一四、三〇〇	二、五五〇
外國貨幣	五、〇〇〇	—	三、〇〇〇
兌換券準備金	二、〇〇〇	六、〇〇〇	一、〇〇〇
現金	一、〇〇〇	三、〇〇〇	七、〇〇〇
所有物	三、五〇〇	三、〇〇〇	三、〇〇〇
定期抵押放款	—	一、〇〇〇	一、〇〇〇
貼現放款	—	二、〇〇〇	—
他行	—	一、〇〇〇	一、〇〇〇
總管理處	—	四、〇〇〇	一、〇〇〇
支行	—	二、〇〇〇	二、〇〇〇
催收款項	—	—	一、〇〇〇
合計	三、〇〇〇	二、〇〇〇	三、〇〇〇

損益類

科目	五年		五年		六年	
	收	付	收	付	收	付
利息	三、三、零			一、三、五		三、九、七
餘水	六、三、七			四、八、六	六、六、九	
匯費				九、五、四		三、四、七
平色				九、三、三		
經手費				四、五、三		七、五、二
有價證券	二、六、三			一、九、四		一、〇〇、九
買賣國貨	一、〇、三					三、〇、〇
買賣雜損	一、〇、三	三、七、六		七、八、六		三、〇、〇
各項開支	三、三、三		九、九、〇		二、七、四	
貼現利息				三、三、九		七、七、五

長春分行

四

攤提兌換 券製造費	攤提開辦費	所有物估價損益	攤認總處經費	合計
二、九、九	五、五、一	八、五、三	二、三、三〇	四、一、五、六
二、九、九	五、五、一	八、五、三	二、三、三〇	四、一、五、六
二、九、九	五、五、一	八、五、三	二、三、三〇	四、一、五、六
二、九、九	五、五、一	八、五、三	二、三、三〇	四、一、五、六
二、九、九	五、五、一	八、五、三	二、三、三〇	四、一、五、六
二、九、九	五、五、一	八、五、三	二、三、三〇	四、一、五、六
二、九、九	五、五、一	八、五、三	二、三、三〇	四、一、五、六

哈爾濱分行

負債類

科目	五		五		六		上	
	收	項	項	付	收	項	付	項
定期存款						35,000		35,000
活期存款		26,786		34,086		57,684		57,684
特別活期存款		29,533		37,336		19,000		19,000
存款票據		12,546		33,567		26,000		26,000
暫時存款		3,909		3,223		1,336		1,336
匯來款項		27,321		37,336		37,336		37,336
他行活期透支		9,551		24,934		24,934		24,934
行員酬勞金		59,999		1,500		500		500
未付行員酬勞金		25,785		9,573		9,573		9,573

哈爾濱分行

科目	五 年 上 期		五 年 下 期		六 年 上 期	
	收 項	付 項	收 項	付 項	收 項	付 項
資 產 類						
合 計						
行 員 儲 蓄 金		二六五、二		四九、七		五九六、〇
發 行 兌 換 券		九三、六三、五		二〇、〇、七		一八七、六三、四
總 管 理 處		四三、九、二		七、二、八、〇		一〇三、二、五、九
存 入 保 證 金		三六、六、六		四六、三、八、三		二四四、六、六、元
管 轄 內 各 行 號						二、四、〇、五
前 期 總 損 益		七三、二、三、六		一〇、五、五、三、九		一六七、二、九、七
定 期 放 款	五七、七、四		四四、六、六		九三、七、〇〇〇	
定 期 抵 押 放 款	四三、九、八		二五、七、五〇		一六、四、六、六	
貼 現 放 款	五、一、五		一〇、五、〇〇〇		五、九、〇〇〇	
活 期 存 款 透 支	四、三、五、六		三、五、八、八		五、三、六、八	

存放他行	101,606.8	1,000,000.0	4,449,999.9
活期存款	110	50,000	—
押租	—	—	—
暫記欠款	6,679.6	3,549.5	70,464.8
兌換券製造費	5,998.8	4,233.3	4,233.3
開辦費	7,331.8	6,690.1	6,690.1
營業用器具	17,157.7	3,996.0	8,456.5
有價證券	5,447.7	5,556.9	8,744.4
外國貨幣	—	2.8	2.8
生金銀	2,603.3	—	2,811.9
他行	11,800.0	15,333.3	33,333.0
兌換券準備金	2,333.5	10,667.1	2,579.9
支行	1,254,641.1	3,500,000.0	3,564,551.6

哈爾濱分行

攤提、兌換	攤提、兌換	攤提、兌換	攤提、兌換	攤提、兌換	攤提、兌換	攤提、兌換	攤提、兌換
券製造費	券製造費	券製造費	券製造費	券製造費	券製造費	券製造費	券製造費
攤提開辦費	攤提開辦費	攤提開辦費	攤提開辦費	攤提開辦費	攤提開辦費	攤提開辦費	攤提開辦費
營業用房屋	營業用房屋	營業用房屋	營業用房屋	營業用房屋	營業用房屋	營業用房屋	營業用房屋
器具估價損益	器具估價損益	器具估價損益	器具估價損益	器具估價損益	器具估價損益	器具估價損益	器具估價損益
雜損益	雜損益	雜損益	雜損益	雜損益	雜損益	雜損益	雜損益
各項開支	各項開支	各項開支	各項開支	各項開支	各項開支	各項開支	各項開支
攤認總處經費	攤認總處經費	攤認總處經費	攤認總處經費	攤認總處經費	攤認總處經費	攤認總處經費	攤認總處經費
合計	合計	合計	合計	合計	合計	合計	合計
	2,980.00	100,000	1,740.33	3,500.00	2,300.00	1,500.00	2,300.00
	2,980.00			3,500.00			2,300.00
	2,980.00		1,500.00	2,300.00		1,500.00	2,300.00
	110,000.00						
	2,980.00		1,500.00	2,300.00		1,500.00	2,300.00
	2,980.00						
	2,980.00						1,500.00

哈爾濱分行

五

雲南分行

負債類

科目	五年		五年		六年	
	收	付	收	付	收	付
定期存款		13,000.00		12,000.00		13,500.00
活期存款		1,900.00		9,300.00		12,000.00
特別活期存款		12,100.00		11,900.00		12,100.00
暫時存款		4,700.00		4,100.00		4,200.00
他行活期透支		1,500.00		—		—
發行兌換券		5,000.00		4,000.00		4,000.00
他行		—		—		5,000.00
總管理處		1,200.00		1,400.00		1,400.00
匯來款項		—		4,000.00		—

科 目		五 年		六 年		合 計
		收 項	付 項	收 項	付 項	
定期放款	20,000		15,000	25,000		3,388,595
定期抵押放款	28,000		25,000	48,000		
活期存款透支	2,000		2,000	2,000		4,685,880
存放他行	—		2,000	—		
活期存款	—		2,000	2,000		3,786,595
押租	2,767		2,767	—		
期收匯款	100,000		100,000	100,000		3,388,595
催收款項	23,000		23,000	—		
暫記欠款	40,000		2,000	15,000		3,786,595
兌換券製造費	25,000		2,000	—		

雲南分行

開辦費	三〇、四、五	三、九、三	三、六、七、六
營業用器具	二五、九、五	二、九、七	一、八、二、〇
有價證券	二、七、一	一、五、一	五、六、七
外國幣貨	—	一、四、四、〇	二、八、四、八
生金銀	八、九、九、〇	八、七、一	一、四、七、五
沒收押件	五、〇、〇	五、〇、〇	五、〇、〇
他行	五、七、五、四	一、五、〇、六	—
兌換券準備金	七、四、〇、〇	七、〇、五、〇	五、五、五、〇
現金	四、五、三、八	二、一、〇、七	三、三、九、〇
買入外埠票據	三、〇、〇、〇	—	—
合計	三、五、三、〇、七	四、八、五、五	三、三、〇、七、七

損益類

科目	五		五		下		六		年	
	收	項	付	項	收	項	付	項	收	項
利息				三、三三						
餘水				四、三三						
匯費										
平色				一、三三						
經手費				一、〇〇						
有價證券				一、五〇						
外國貨損益				四、九〇						
買賣國貨損益				四、九〇						
生金銀買賣損益				四、〇〇						
攤提兌換				三、〇〇						
攤提製造費				五、五七						
攤提開辦費				三、〇〇						
營業用房屋				五、八〇						
器具估價損益				四、五三						

雲南分行

四

雜損益	各項開支	攤認總處經費	合計
	五、三〇、〇	三、〇〇〇、〇	二、七五、〇
五、六、四			五、〇、〇
	四、九、六	三、〇〇〇、〇	三、〇九、六
六、六、			六、〇、〇
三、四、八	五、三、五	三、〇〇〇、〇	三、〇三、五
			五、〇、〇

張家口分行

負債類

科目	五 年		五 年		六 年	
	收 項	付 項	收 項	付 項	收 項	付 項
定期存款	1,200,000元		400,000		1,500,000	
活期存款	500,000元		300,000		3,500,000	
特別活期存款	22,800		50,000		250,000	
存款票據	80,000					
暫時存款	2,200,000		250,000元		400,000元	
匯來款項	1,000				10,000	
他行活期透支	2,200,000		200,000		30,000	
發行兌換券	3,700,000		3,200,000		8,000,000	
借入款項			1,000,000		2,200,000	

張家口分行

科目	五 年		五 年		六 年	
	收 項	付 上 期 項	收 項	付 下 期 項	收 項	付 上 期 項
總管理處						
合計	二五、四、六		二四、五、五		一六、五、八〇	六三、六、〇
資產類						
定期放款	三、七、三				五、〇〇〇	
定期抵押放款	一、〇〇〇				一、〇〇〇	
貼現放款	一五、〇〇		七、〇〇			
活期存款透支	二九、五〇		一四、六六		二七、八〇	
存放他行	二〇、〇八		一〇、七九		四、一〇	
活期存款	七、七五		七、七五		七、七五	
押租						
暫記欠款	一五、九〇		一五、六六		二〇、四七	
兌換券製造費	二〇、〇〇		二〇、三五		二〇、八七	

科 目	五 年		六 年	
	收 項	付 上	收 項	付 下
開辦費		五、九、六		四、三、六
有價証券	二、九、九、四		一、六、三、四	二、四、二、五、四
沒收押件	一、五、四、五、二		一、八、五、二、七	一、八、五、二、七
兌換券準備金	九、〇〇〇、〇〇		二、〇〇〇、〇〇〇	四、〇〇〇、〇〇〇
總管理處	一、九、二、四		一、〇、五、四	
支行	三、四、三、七		一、〇、三、六、二	二、九、七、五
現金	九、二、六、四、二		五、五、三、六	六、五、五、六、三
存出準備金	一、四、〇、九、〇〇		七、六、六、〇〇	七、九、〇、〇〇
所有物	四、〇、九、九、九		三、八、七、六	三、九、四、一、四
合計	一、〇、五、四、一、六		二、二、〇、九、三	四、四、四、六、六
損益類				

攤 提 開 辦 費	券 製 造 費	攤 提 兌 換 費	代 理 店 津 貼	攤 認 總 處 經 費	各 項 開 支	雜 損 益	貼 現 息	經 手 費	平 色	匯 費	餘 水	利 息
			11000.0	15000.0	1455.1	275.3					334.6	175.3
							1455.0	1015.0	224.0	295.0		
854.0	24.5	1000.0	10000.0	515.5	150.0						46.6	55.5
							50.0	15.0	36.6	5.3		
51.0	5.6		10000.0	910.0	488.5						45.6	153.1
								24.0	30.6	35.1		

	所有物估價損益	合
		計
		一七、三〇、七
		六、四八、七
		二五、八五、〇
		三、七、三
		一、四、三
		三、〇、三

張家口分行

五

迪化分行

迪化分行 負債類

科目	五年		六年	
	收	付	收	付
活期存款	三、四〇〇	—	—	—
暫時存款	一七六	—	三、三三三	—
總管理處	—	—	—	—
匯來款項	—	—	三、四四六	—
前期損益	—	—	—	—
合計	三、五七六	—	三、四四六	—

資產類

科目	五年		六年	
	收	付	收	付
定期放款	—	—	三、三三三	—
合計	—	—	三、三三三	—

損益類

科目	五年		六年	
	收	付	收	付
暫記欠款		三、〇七		二、五〇
開辦費		一、八四、三		二、八九、商
現金		四、七三、六		四、四三、八
支行		三、四九、二		二、九七、八五〇
總管理處				二、九六、九
前期損益				
合計	一、〇六、三		三、五六、四	三、六、九二七
利息		一、五〇	四、八五	
餘水	三、七、三		三、八、五	一、〇〇、六四
匯費		八、九、〇		一、九、七

通化分行

外國貨幣 買賣損益	所有物估價損益	各項開支	平色	合計
1,200.00	2,000.00	3,000.00		5,200.00
1,200.00				2,400.00
		3,000.00		5,200.00
			500.00	4,700.00
		2,500.00		2,500.00
				1,500.00

漢口分行

負債類

科目	五 年		五 年		六 年	
	收 項	付 項	收 項	付 項	收 項	付 項
定期存款		六四、九五〇		六二、六六〇		九、九四三
活期存款		一五、八六五		九四、六三三		三、二五七
暫時存款		三、四九六		五、五七一		三、四九六
匯來款項		八、〇〇三		三、八、〇〇一		二、九、〇〇六
他行活期透支		四、七六八		一、五、〇一七		六、七三
總管理處		一五、一〇〇〇		一五、一〇〇〇		一五、一〇〇〇
存款票據						一、七、六七三
他行						三、八、一
合計		一七、九、五〇〇		一七、九、三、三三		二、七、四、九、三

漢口分行

資產類

科目	五		五		六	
	收	付	收	付	收	付
定期放款	六二二〇		三三三二九		二〇四〇〇	
定期抵押放款	四五〇〇		二二〇〇			
貼現放款	三九六九					
活期存款透支	八五〇〇五		二二二九八		八〇三二五	
存放他行	二五八四		三三三九		三〇〇	
活期存款	四〇四二		二〇五四		三九九二	
押租	一七六九九		三二四三		八四四六	
暫記欠款			二二四三		五六〇〇	
兌換券製造費			五〇〇〇			
開辦費	五〇五五		四九八八		三五四四	
所有物	五四四		一七三六		二六九〇	

科 目	五 年 上 期		五 年 下 期		六 年 上 期	
	收 項	付 項	收 項	付 項	收 項	付 項
有價証券	三、三〇〇		二、七〇〇		三、九七五	
支 行	四、四七〇		四、四七六		三、八九七	
現 金	八、五八六		五、六九五		二、〇四四	
催 收 款 項					三、九〇二	
買入外埠票據					七、三〇三	
合 計	一七、〇六六		二、四七六		一五、〇四〇	
損益類						
餘 水		七、七七一		一、五四五		一、八八七
利 息		八、三九七		一、五〇四		三、〇〇六
匯 費	一、〇三六				六、二二七	
平 色	八、五七五			二、一〇三		四、五八九

經手費	1,000	1,000	1,000	1,000	1,000	1,000	1,000
有價證券	1,000	1,000	1,000	1,000	1,000	1,000	1,000
買實損益	1,000	1,000	1,000	1,000	1,000	1,000	1,000
攤提開辦費	1,000	1,000	1,000	1,000	1,000	1,000	1,000
營業用房屋	1,000	1,000	1,000	1,000	1,000	1,000	1,000
器具估價損益	1,000	1,000	1,000	1,000	1,000	1,000	1,000
雜損益	1,000	1,000	1,000	1,000	1,000	1,000	1,000
各項開支	1,000	1,000	1,000	1,000	1,000	1,000	1,000
攤認總處經費	1,000	1,000	1,000	1,000	1,000	1,000	1,000
貼現息	1,000	1,000	1,000	1,000	1,000	1,000	1,000
合計	1,000	1,000	1,000	1,000	1,000	1,000	1,000

汕頭分行 負債類

科目	五 年		五 年		六 年	
	收	付	收	付	收	付
定期存款						
活期存款	—		二,五九九		二,五九九	
特別活期存款	二九四,〇八		二九四,〇三		二九四,〇三	
暫時存款	九〇,一		—		—	
行員儲蓄金	一五八,六七		一,三三三		一,〇八四	
發行兌換券	五,三二六		六,三九七		六,三九七	
他 行	三,七五,六		三,五七,六		八,五二,三	
總 管 理 處	一,〇六,二		一,〇六,二		一,〇六,二	
合 計	四,一〇,〇七	—	四,一〇,〇三	—	四,一〇,〇三	—

汕頭分行

。資產類

科 目	五 年		五 年		六 年	
	收 項	付 上	收 項	付 下	收 項	付 上
定期放款	一〇、七、五、六		五、七、五、六	六、六、九、二		六、六、九、二
活期存款透支	五、六、三、九		五、二、七、四	五、六、五、四		五、六、五、四
押 租	三、五、〇、六		三、五、〇、九	三、五、一、一		三、五、一、一
暫記欠款	二、四、九、七、〇		二、四、九、七、三	二、五、三、九、三		二、六、三、五、三
兌換券製造費	五、七、四、三		五、七、四、三	五、七、四、三		五、七、四、三
開辦費	三、六、九、八		三、七、四、八	二、六、八、七		二、六、八、七
所有物	一、九、一、三、六		一、七、〇、九、一	一、四、五、五、八		一、四、五、五、八
現金	三、四、一、一、三		三、三、九、五、一	四、七、一、五		四、七、六、五
合 計	三、五、九、三		二、〇、三、九	九、六、三、二		九、三、六、二

損益類

科目	五 年 上 期		五 年 下 期		六 年 上 期	
	收 項	付 項	收 項	付 項	收 項	付 項
利 息	—	—	—	—	—	—
餘 水	—	—	—	—	—	—
匯 費	—	—	—	—	—	—
平 色	—	—	—	—	—	—
經 手 費	—	—	—	—	—	—
攤 提 開 辦 費	—	—	—	—	—	—
營 業 用 器 具 估 價 損 益	—	—	—	—	—	—
雜 損 益	—	—	—	—	—	—
各 項 開 支	—	—	—	—	—	—
攤 認 總 處 經 費	—	—	—	—	—	—
合 計	—	—	—	—	—	—

汕頭分行

成都分行
負債類

科目	五		五		六		上	
	收	項	付	項	收	項	付	項
定期存款				三、四、七、二				
活期存款				三、五、二、六、七				
特別活期存款				五、七、三、五、九、〇				
存款票據				八、〇〇〇、〇				
暫時存款				三、三、六、七、三				
匯來款項				二、三、三、五、一				
他行活期透支				一、七、六、八、九				
發行兌換券				七、七、三、〇〇				
總管理處				五、〇、三、一				

資產類

科目	五		六		合計
	年	上	年	上	
	收	付	收	付	
定期抵押放款	三〇〇〇				
活期存款透支	一五、七五				
存放他行	二〇、三〇				
活期存款					
押租	四、三五				
催收款項	二、六六				
暫記欠款	二〇、八〇				
兌換券製造費	三、〇〇				
開辦費	五、六五				
營業用器具	一、四二				
					一五、七五

成都分行

損益類

科 目		五 年		六 年	
		收 項	付 項	收 項	付 項
有價證券		1,000.00			
兌換券準備金		6,211.00			
支行		2,626.66			
現金		3,379.13			
期收匯款		2,042.06			
合計		15,258.85			
利息		5,000.00			
餘水		3,875.00			
平色		2,780.00			
經手費			1,000.00		

貼現息		2,000
攤提兌換	1,100	1,100
攤提開辦費	10,000	10,000
營業用房屋	3,500	3,500
器俱估價損益	4,000	4,000
各項開支	2,200	2,200
攤認總處經費	10,000	10,000
合計	25,800	25,800

說明

成都年來迭遭兵燹市面凋殘百業停滯本行因於去年下期暫行停業方冀時局早定得再復業不意延至今日亂猶未已不獨成行未克恢復舊觀其所管轄之重慶支行亦因連累而擱置也

吉林支行
負債類

目 科	五 年		六 年	
	收 項	付 項	收 項	付 項
定期存款	八、三三三	—	—	一、〇〇〇〇〇
活期存款	六、三三三	—	六、三三三	六、三三三
特別活期存款	二、四八〇	—	二、七六六	〇、八〇一
存款票據	八、〇〇〇	—	八、〇〇〇	二、七〇〇
暫時存款	五〇、八三三	—	二、三三三	一、四〇〇
他行活期存款	四、三三三	—	四、三三三	—
發行兌換券	一、九三三	—	—	—
總管理處	一、五三三	—	—	—
匯來款項	—	—	九、三三三	一、六四八

管、轄、行
存、入、保、証、金
合、計

資、產、類

科、目	五、年		六、年	
	收、項	付、項	收、項	付、項
定期放款	五、〇〇〇、〇〇		六、六、二、五	四、二、六、八
定期抵押放款	三、七、八、三		一、五、〇、九、三	一、五、四、九、四
活期存款透支	五、七、八、〇			三、四、五、〇
存放他行	五、〇、三、五		三、四、八、五	三、〇、七、六
活期存款	一、五、三、六		一、七、六、七	一、九、六、六
催定放款	一、五、三、六		一、七、六、七	一、九、六、六
暫記欠款	三、九、九、五		一、四、八、五	三、一、八、四
開辦費	二、五、五、七		二、五、二、六	四、七、三、六

		二、四、六、七			
				三、三、五、〇	一、二、九、八、三、四
					一、六、六、六、七
					一、五、二、〇、〇

科 目		五 年		六 年	
		收 項	付 項	收 項	付 項
有 價 證 券	上 期	二、四、二、五		二、三、九、五	五、五、三、六
	下 期				
現 金	上 期	一、六、九、六		三、七、五、八	五、四、六、四、二
	下 期				
所 有 物	上 期	一、七、六、七		一、四、四、三	一、五、六、三
	下 期				
兌 換 券 製 造 費	上 期	一、六、〇、三			
	下 期				
兌 換 券 準 備 金	上 期	一、九、三、四、九			
	下 期				
外 國 貨 幣	上 期			二、五、三、四	
	下 期				
合 計	上 期	一、四、七、三、五		三、一、九、五、六	一、七、〇、〇、四
	下 期				
損 益 類		五 年		六 年	
		收 項	付 項	收 項	付 項
利 息			三、七、三、九		一、〇、一、二、六
水 費	二、五、三、六				五、〇、〇
匯 費		三、〇、〇、八			一、八、三、七

經手費	九二五	二六六七	二六六七	二六六七	二六六七
貼現息	一五〇	一五〇	一五〇	一五〇	一五〇
有價證券 買賣損益	一八六七	一八六七	一八六七	一八六七	一八六七
外幣買賣損益	一六四四	一六四四	一六四四	一六四四	一六四四
攤提兌換券	五〇八	五〇八	五〇八	五〇八	五〇八
攤提開辦費	四八〇	四八〇	四八〇	四八〇	四八〇
所有物估價損益	三七〇	三七〇	三七〇	三七〇	三七〇
雜損益	一八五三	一八五三	一八五三	一八五三	一八五三
各項開支	二四三六	六六五	六六五	六六五	六六五
虧倒款項	八三	八三	八三	八三	八三
攤認總處經費	一〇〇〇〇	一〇〇〇〇	一〇〇〇〇	一〇〇〇〇	一〇〇〇〇
合計	五五五四	二二四五	一九五五	六四三三	二七五五

吉林支行

多倫支行

多倫支行

負債類

科目	五		六	
	年	期	年	期
定期存款	收	2,000,000	收	3,000,000
活期存款	付	2,450,000	付	2,550,000
特別活期存款	項	2,300,000	項	5,700,000
暫時存款	項	3,900,000	項	2,700,000
借入款項	項	1,850,000	項	2,000,000
管轄行	項	1,850,000	項	1,750,000
存入兌換金	項	900,000	項	700,000
存準備金	項	3,000,000	項	700,000
存款票據	項	2,000,000	項	1,500,000
合計	項	12,400,000	項	15,650,000

資產類

科目	五		五		六	
	收	付	收	付	收	付
項目	年	上	年	下	年	上
	項	期	項	期	項	期
定期放款	11,014,000		12,000		15,000	
貼現放款	578		7,800			
活期存款透支	5,000					
存放他行	50,000					
活期存款	1,200		7,000		2,000	
暫記欠款	1,000		1,000			
兌換券製造費	1,000,000		1,000,000		1,000,000	
開辦費	1,356		1,356		1,356	
有價證券	10,000		10,000		10,000	
兌換券準備金	200,000		200,000		200,000	
期收匯款	5,500				6,000	

多倫支行

科 目	五 年		五 年		六 年		損益類	合 計	現 金	所 有 物
	收 項	付 項	收 項	付 項	收 項	付 項				
利 息	九二六	六〇六	一七六	六〇六	一八〇	一〇五		三三六	三三六	三三六
餘 水	一八七	一七六	一七六	一七六	一八〇	一〇五		三三六	三三六	三三六
匯 費	二四六	二四六	二四六	二四六	二四六	二四六		三三六	三三六	三三六
平 色	三三六	三三六	三三六	三三六	三三六	三三六		三三六	三三六	三三六
經 手 費	一〇五	一〇五	一〇五	一〇五	一〇五	一〇五		三三六	三三六	三三六
貼 現 息	三三六	三三六	三三六	三三六	三三六	三三六		三三六	三三六	三三六
生金銀買賣損益	一〇五	一〇五	一〇五	一〇五	一〇五	一〇五		三三六	三三六	三三六

攤提兌換	攤提開辦費	雜損益	各項開支	所有物估價損益	攤認總處經費	合計
		100	1,100	500	5,000	5,100
						4,300
1,500	1,100	1,100	2,500	500	4,000	4,400
						2,400
1,000	1,500	4,000	2,500	5,000	4,000	4,300
						2,400

多倫支行

四

杭州支行
負債類

科目	五年		五年		六年	
	收	付	收	付	收	付
定期存款		20,000		20,000		
活期存款		4,250		2,500		2,500
暫時存款		500		1,500		
行員儲蓄金		10,000		1,500		1,500
發行兌換券		10,000		20,000		20,000
管轄行		3,500				
他行活期				4,000		4,000
存款透支						10,000
匯來款項						10,000
合計		40,750		40,000		40,000

資產類

科目	五年		六年	
	收項	付項	收項	付項
定期放款	13,000			
定期抵押放款	5,000		10,000	
貼現放款	1,500		10,000	
活期存款透支	4,000		2,000	
存放他行	2,750		2,000	
活期存款	1,250		2,500	
押租	1,250		2,500	
暫記欠款	5,250		800	
兌換券製造費	3,650		3,450	
開辦費	2,000		2,500	
所有物	2,500		3,500	

杭州支行

損益盤類

科 目	五 年		六 年		計 行
	收 項	付 項	收 項	付 項	
有價證券	五、八、五		二、八、〇、〇		五、八、五
兌換券準備金	二、〇、〇、〇		二、〇、〇、〇		二、〇、〇、〇
現 金	五、〇、五		一、八、四、二		五、〇、五
催收款項			四、〇、〇		四、〇、〇
管 轄 行			四、五、三		四、五、三
合 計	五、八、五		五、八、五		五、八、五
利 息		五、〇、〇		四、〇、〇	五、〇、〇
餘 水	二、五、六				二、五、六
匯 費		一、二、〇		四、〇	一、二、〇
經 手 費		一、五		一、〇	一、五

貼現息	—	—	—	—	—	—	—
攤提兌換	—	—	—	—	—	—	—
攤提製造費	—	—	—	—	—	—	—
攤提開辦費	—	—	—	—	—	—	—
所有物估價損益	—	—	—	—	—	—	—
雜損益	—	—	—	—	—	—	—
各項開支	—	—	—	—	—	—	—
攤認總處經費	—	—	—	—	—	—	—
合計	—	—	—	—	—	—	—

杭州支行

四

沙市支行

負債類

科目	五 年		六 年	
	收 項	付 項	收 項	付 項
活期存款	二五、七〇		二七、四三〇	四、九七
特別活期存款	三、九四		五、九	
暫時存款	五、五三六		四、三五四	八、五
他行活期透支	一、八三		五、〇〇七	
管 轄 行	三、四四		四、四七二	一、八四六、一
定期儲蓄存款	三、〇〇		三、〇〇〇	五、〇〇〇
活期儲蓄存款	五、〇〇		二、五七六	一、四、〇
合 計	三〇、五七六		九八、三四七	一、九、六五

資產類

科目	五		五		六	
	年	上	年	下	年	上
定期放款	收	項	收	項	收	項
活期存款透支	—	—	四,500.00	—	—	—
存放他行	—	—	—	—	—	—
活期存款	—	—	—	—	—	—
押租	—	—	—	—	—	—
暫時欠款	—	—	—	—	—	—
開辦費	—	—	—	—	—	—
所有物	—	—	—	—	—	—
有價証券	—	—	—	—	—	—
現金	—	—	—	—	—	—
兌換券製造費	—	—	—	—	—	—
買入外埠票	—	—	—	—	—	—

沙市支行

科 目	五 年		上 期		五 年		下 期		六 年		上 期	
	收 項	付 項	收 項	付 項	收 項	付 項	收 項	付 項	收 項	付 項	收 項	付 項
利 息			三、四、七		三、九、七				三、三、一			
餘 水			一、〇、一		一、〇、〇							一、〇、七、〇
匯 費			三、〇、七				二、六、五					三、四、三
平 色			一、四、七		四、四、九							四、四、五
貼 現 息			五、六、三				二、六、六					二、七、六
攤 提 開 辦 費		五、四、六			五、四、六				四、三、五			
雜 損 益			五、六、六				〇、五					一、〇、〇
各 項 開 支	九、七、〇				八、八、七				五、三、六			
合 計	二、三、五、〇				六、六、九、六				一、四、五、四			
期 收 匯 款					一、四、〇、八							

損益類

期收匯款
合計

攤提所有物	攤認總處經費	經手費	合計
五、三、六	三、〇〇〇	—	八、三、六
—	—	—	三、三、〇
六、五、〇	三、〇〇〇	—	九、五、〇
—	—	〇、〇〇	三、二、〇
五、三、〇	三、〇〇〇	—	八、三、〇
—	—	—	一、〇、〇、〇

沙市支行

利息	科目	損益類		合計	現金	管轄行	營業用器俱	開辦費	暫記欠款	押租	活期存款	存放他行	活期存款透支
		五年期上	五年期下										
	收項												一三、三三三
	付項												五、四六二
	收項												五、〇〇〇
	付項												六、七五五
	收項												一、七九四
	付項												九、〇七
	收項												一、八五〇
	付項												五、二二四
	收項												四、五〇二
	付項												四、五〇二

餘水	匯費	平色	雜損益	各項開支	合計
一四、五六	九、〇〇	——	三、三	一、五	一、五

重慶支行

負債類

科目	五		六	
	收	付	收	付
定期存款		三二,二七五		
活期存款		六九,〇〇七		一六,〇〇〇
暫時存款		二,〇〇〇		一七,〇〇〇
匯來款項		一〇,一七〇		一〇,一七〇
管 行		二〇,七五元		三〇,三三九
合 計		三〇五,一〇二		三〇五,一〇二
資產類				
科目	五		六	
	收	付	收	付
定期放款	二〇,四〇〇			

重慶支行

存放他行	一、零、三	
活期存款	七、四、三	
押租	——	——
催收款項	——	五、五、零
暫記欠款	五、八	二、八、〇、〇
兌換券製造費	二、四、〇、七〇	二、四、〇、七〇
開辦費	一、五、五、〇	三、六、三、二
有價證券	四、五、〇、〇	四、五、〇、〇
現金	五、五、四、九	一、〇、五、九
買入外埠票據	二、六、二、〇	——
所有物	二、九、七、九	一、五、六、四
合計	三、二、四、〇〇	二、四、二、四〇

損益類

科目	五		五		六	
	收	付	收	付	收	付
利息	1,092.7	1,382.6	1,515.7	1,502.4		
匯費		4,332.5				
平色		5,212.9	5			
經手費	2,622.3					
貼現		3,222.9				
有價證券		1,542.5				
雜項	2,572.6		2,372.8			
各項開支	4,000.0		4,572.6			
攤認總管	4,000.0		10,000.0			
合理處經	1,100.1	2,232.5	1,213.6	2,022.3		
合計						

重慶支行

說明

四

一 渝行係成都分行管轄本年因成都迭遭焚成行停業渝行亦同時暫行停止營業

昌圖派辦處

負債類

科目	五年		五年		六年		六年	
	收	付	收	付	收	付	收	付
暫時存款		八五〇						
他行活期		三三〇						
存款		五九〇		一〇六〇				一三〇〇
管轄行				四三〇				一三〇〇
定期存款								
合計		一、七七〇		一、四九〇				二、六〇〇
資產類								
科目	五年		五年		六年		六年	
	收	付	收	付	收	付	收	付
定期放款	四九,〇〇〇元		三八,〇〇〇元		六八,〇〇〇元		六八,〇〇〇元	
定期抵押放款	一〇,〇〇〇		一八,〇〇〇		三〇,〇〇〇		三〇,〇〇〇	

昌圖派辦處

損益類

科目	五年		六年	
	收項	付項	收項	付項
暫記欠款			20,235	
所有物	5,368		17,833	
現金	8,333		25,566	
存放他行			39,761	
活期存款			1,375,406	
營業所				10,000
合計	39,996		3,966,255	
利息		1,160,611		1,250,643
餘水	1,444		2,201	
匯費		3,400		8,000
外賣國貨	1,500			
買外賣國貨				1,937
合計		1,164,011		1,258,643

雜損益	元					
各項開支	九、五、六					
攤認總處經費	三、〇〇〇					
所有物估價損益						
合計	一、四、八、六					
		二、五、三				
		二、〇、六、四	三、三、三	三、〇〇〇	八、五、六	三
		二、七、六、九				
		三、五、〇		三、〇〇〇	二、五、六	六
		八、二、五、二				

科 目	五 年 上 期		五 年 下 期		六 年 上 期	
	收 項	付 項	收 項	付 項	收 項	付 項
定期抵押放款		三、五、〇〇〇				四、六、六、七
暫記欠款		六、七				三、五、〇〇〇
開辦費		一、五、五、一		四、五、〇、四		四、五、〇、四
所有物		七、八		九、五		二、五、五、〇
兌換券準備金		三、五、〇〇〇		三、五、〇〇〇		
現金		二、三、九、八		五、三、五、四、八		三、三、六、四、四
存放他行						八、三、三、三
活期存款						九、七、四、六
管轄行						一、九、四、〇、〇
合計		七、〇、七、一		五、〇、〇、七		
損益類						
利息						
利		三、五、五、〇		二、四、五、四		六、三、三、五

餘水	匯費	生金銀買賣損益	雜損益	各項開支	外幣合差	攤提開辦費	所有物估價損益	合計
二六、三			五、九	九二、六	二〇、五			一五〇、七
	五〇、一							四九、三
		四、三						
			三〇、一	三三、七	八〇、八	二、九		一〇八、四
一、二	二〇、八							五、九
				一五、九				一四、七
			三、一					三、一

西安派辦處

負債類

科目	五		六		年	
	收	付	收	付	項	項
活期存款					6.33	
存款票據					2,533.33	
暫時存款					7,521.71	
匯來款項					4,274.74	
他行活期存款					5,332.32	
行員儲蓄金					1,015.75	
存入兌換金					3,330.00	
管轄行					2,666.33	
合計					20,511.01	
					14,533.33	
					5,977.68	

西安派辦處

資產類

科目	五 年		五 年		六 年	
	收	付	收	付	收	付
定期放款	二六、八、三三		九六、六、六六		三、五、三三	
定期抵押放款	一五、三、七		九六、六、七		二、〇、八四	
貼現放款			二七、五、六			
存放他行	七、八、三三		三、〇、〇、五		四、八、五	
活期存款			三、〇、七、七		五、四、五、七	
暫記欠款	一四、六、三		一六、六、六			
期收匯款			一六、六、六			
所有物	二〇、八		二七、三		一、三、一	
有價證券					四、七	
生金銀	三、三、四		五、〇、三			
兌換券準備金	七、〇、〇〇〇		一、〇、三、七		一、三、〇、〇〇	

損益類

科 目	五 年		五 年		六 年	
	收 項	付 上 期	收 項	付 下 期	收 項	付 上 期
利 息	—	八、九、六	—	七、七、八	—	三、四、六
餘 水	三、七、五	—	—	一、七、〇	五、五、六	—
匯 費	—	五、五、四	—	二、四、〇	—	三、二、九
貼 現 息	—	一、七、七	—	一、五、九	—	五、〇、〇
生金銀買賣損益	—	一、五、六	—	一、五、〇	—	六、六、九
雜 損 益	—	〇、三、一	—	〇、〇、八	—	—
各項開支	三、五、六	—	四、三、九	—	一、六、三	—
攤認總處經費	四、〇、〇	—	四、〇、〇	—	四、〇、〇	—
合 計	一、四、三、六、四	—	一、〇、三、三、一	—	八、六、九、七	—
現 金	一、五、二、二、八	—	三、五、二、二	—	二、五、二、〇、八	—

西安派辦處

所有物估價損益	合計	一、五、四	二、八	一、四、三、四	一、三、三	四、五、五

鐵嶺派辦處

負債類

科目	五		六	
	年	年	年	年
目	收	付	收	付
活期存款		七、五、八、三	三、四、〇、九、五	一、〇、五、九、五
暫時存款		五、六、三、三	三、五、〇、〇、〇	
行員儲蓄金		六、五、〇	一、六、三	三、九、九、五
管轄行		五、三、五、五	三、三、〇、〇、五	五、七、九、五
存入兌換			三、三、九、二	
券準備金				
他行活期透支				六、八、四、二
匯來款項				一、五、〇、〇
合計		一、五、四、〇、五	二、五、五、四、四	八、四、六、四、八

資產類

鐵嶺派辦處

科目	五年上期		五年下期		六年上期	
	收項	付項	收項	付項	收項	付項
定期放款	15,000				10,000	
定期抵押放款	8,334		13,995		15,000	
活期存款透支	25,998		3,688		2,685	
存放他行	7,333				8,927	
活期存款	5,200		725		8,661	
暫記欠款			4,833		4,833	
開辦費	565		1,053		1,053	
所有物	125		1,533		1,050	
現金	29,232		10,424		37,927	
兌換券準備金			2,761			
外國貨幣					4,427	
合計	68,668		28,488		102,850	

損益類

科 目	五 年		上 期		五 年		下 期		六 年	
	收 項	付 項	收 項	付 項	收 項	付 項	收 項	付 項	收 項	付 項
利 息	100,000									
餘 水	200,000						300,000			
匯 費				200,000				200,000		
經 手 費				300,000				300,000		
貼 現 息				200,000						
生 金 銀 買 賣 損 益				200,000						300,000
雜 損 益		300,000								300,000
各 項 開 支		200,000								200,000
攤 認 總 處 經 費		100,000								100,000
有 價 證 券 買 賣 損 益							100,000			

鐵嶺派辦處

據提開辦費	所有物估價損益	外國貨幣 買賣損益	合計
			二四、七
			二六、九
七、四	二、五		三、九
			九、六
			二、八
			三、〇

山城派辦處

負債類

科目	五年		六年	
	上期	下期	上期	下期
行員儲蓄金		二四〇		九四〇
管轄行		三〇,八〇〇		一〇,八四〇
合計		三〇,九四〇		一一,五八〇

資產類

科目	五年		六年	
	上期	下期	上期	下期
定期放款		二五,八六五		二六,五八七
定期抵押放款		九,〇〇〇		九,六六七
開辦費				一三,〇〇〇
營業所				一八,〇五〇

山城派辦處

損益類

科 目	五 年		六 年	
	收 項	付 上 期	收 項	付 上 期
所 有 物			一、四、五	三、二、六
暫 記 欠 款				三、八、三
現 金			六、一、四、〇	五、一、五、九、二
合 計			三、四、三、三、二	三、三、〇、〇
利 息				二、三、〇、〇
餘 水			二、四、〇	九、六、〇
匯 費			一、六、五、六	一、七、八、六
經 手 費			一、六、三	
雜 損 益	三、			
各 項 開 支			一、四、〇、〇	

合 計

一國分

五〇分

三〇分

一國分

說 明

山城原係匯兌所現改派辦處於五年七月一日開幕

山城派辦處

開原派辦處

資產類

科目	五 年		上 期		五 年		下 期		六 年		上 期	
	收	項	付	項	收	項	付	項	收	項	付	項
暫時存款				三、五、七				二、九、六				一、七、〇
他行活期透支				一、五、三			九、三、四、八					
管轄行				四、七、〇、三			一、〇、四、一、〇					五、八、六、四
存入兌換				五、六、〇、八			三、五、〇、五					
券準備金							四、二、六、七					
活期存款							三、三、五、二					五、〇、八、四
合計				九、五、九、一			三、三、五、二					五、〇、八、四
定期抵押放款				五、八、三、三			一、三、六、三、九					五、〇、〇、〇、〇

資產類

科目	五 年		五 年		六 年		計
	收 項	付 項	收 項	付 項	收 項	付 項	
暫記欠款							10,345.6
開辦費							300.00
所有物							326.00
兌換券準備金							5,400.8
現金							398.5
存放他行							—
外國貨幣							—
合 計							10,345.6
損益類	五 年		五 年		六 年		計
	收 項	付 項	收 項	付 項	收 項	付 項	
利息							—
水							—
餘	325.5	—	—	—	—	—	—

開原派辦處

匯費	雜損益	各項開支	攤認總處經費	外國貨幣 買賣損益	攤提開辦費	所有物估價損益	外幣合差	合計
—	二	一、五九六	10,000	—	—	—	—	二、一九六
二、四四九	—	—	—	—	—	—	—	二、四四九
—	四	三、五三三	10,000	—	四、六六一	三、三	—	二、一九六
七、九六〇	—	—	—	三、三三〇	—	—	—	八、三三〇
—	四	一、五三七	10,000	—	—	—	—	二、一九六
一、八〇〇	—	—	—	—	—	—	—	一、八〇〇

遼源派辦處

負債類

科目	五年		六年	
	收項	付上項	收項	付下項
活期存款				500,000
特別活期存款				
暫時存款		1,000,000		400,000
存入兌換		800,000		
券準備金		400,000		
管轄行		400,000		2,500,000
合計		1,800,000	1,400,000	2,900,000

資產類

科目	五年		六年	
	收項	付上項	收項	付上項
定期放款	5,000,000		5,000,000	

遼源派辦處

利息	科目	損益類			
		五年上期	五年下期	六年上期	六年下期
	定期抵押放款	五、六、六	三、六、三	三、四、一、六	三、四、一、六
	存放他行			二、五、〇、一	四、四、八、三
	活期存款			二、五、四、二	八、四、五、五
	暫記欠款	一、七、二、八			
	開辦費	三、八、七		二、二、〇、四	二、二、〇、四
	所有物	一、七、〇、四		一、七、〇、四	三、六、〇、〇
	兌換券準備金	八、三、三			
	現金	三、〇、五、三	二、四、二、六		三、五、〇、七
	生金銀				二、六、三、〇
	合計	二五、二、五	一四、七、五	二五、八、五、三	二五、八、五、三
	收項				
	付項	一、五、三、三		四、〇、八、七	
	收項				
	付項				七、三、三、三

餘水	匯費	經手費	生金銀買賣損益	攤提開辦費	雜損益	各項開支	所有物估價損益	外幣合差	合計
4,600	7,300	9,500			5,000	2,500		1,000	21,900
8,400				4,500	2,500	1,500	1,000		13,900
					3,000			2,000	5,000
		4,500	8,200		3,000			2,000	18,200
					1,000	1,500			2,500
7,000	2,400	2,500	2,500						14,400

遼源派辦處

所有物	外國貨幣	買賣損益	生金銀	兌換券準備金	管轄行	現金	合計
二五	三、四〇四	一〇,九〇四	一、一六六	一、一六六	八、四八六	一〇,三三	二、九〇四

損益類

目科	五年		六年		上期
	收項	付項	收項	付項	
利息					三、四〇四
餘水					一、一六六
平色					一、一六六

營口派辦處

二

經手費	1,920	
外國貨幣 買賣損益	2,400	1,500
生金銀買賣損益		2,500
雜損益		500
各項開支	10,000	
外幣合差		1,100
合計	14,320	3,500

說明

營口於六年一月十日開幕故僅有本年上期決算

延吉派辦處

負債類

資產類

科	目						
		收	項	付	項	收	項
	活期存款						14,000
	存款票據						5,557
	暫時存款						2,914
	匯來款項						2,326
	他行活期透支						10,000,000
	管轄行						1,547,555
	合計						
	收						
	項						
	付						
	項						
	收						
	項						
	付						
	項						
	收						
	項						
	付						
	項						

延吉派辦處

一

損益類	合計	所有物	現金	生金銀	有價證券	開辦費	暫記欠款	活期存款	存放他行	活期存款透支	定期抵押放款	定期放款
	1,549,974	1,509,974	49,000	2,000	3,000	33,000	1,879	2,356	2,356	20,251	8,357	29,753

科目	五		六	
	收	付	收	付
利息				三、二六〇
餘水			八、三三	
匯費				二〇、七
經手費				一、四〇
有價證券				六、五
賣損				
雜損		五、		
各項開支		三、九六〇		
合計		二、四六四		三、四八六

說明

延吉於本年三月開幕僅有本年上半年決算

伊通派辦事處

負債類

科目	五		六		合計
	收	付	收	付	
活期存款					二九、〇〇〇
暫時存款					四、〇〇〇
管轄行					四、五九一、四四四
合計					四、五九一、四四四

負債類

科目	五		六	
	收	付	收	付
定期放款				
定期抵押放款				
存他行				
活期存款				
合計				

二、五〇〇、〇〇〇
 三、五〇〇、〇〇〇
 三、〇〇〇、〇〇〇

伊通派辦處

攤 提 開 辦 費	匯 費	餘 水	利 息	科 目	損益類		合 計	所 有 物	現 金	開 辦 費	暫 記 欠 款	押 租
					收	付						
				五	年							
				項	上							
				項	期							
				收	五							
				項	年							
				付	下							
				項	期							
				收	六							
三、四				項	年		五、八、一	七、三、二	三、五、〇、四、三	一、〇〇、四	八、七、〇、八	八、三、三
	九、五	八、〇	三、三、五	付	上							
				收	期							

雜損益	0.11	
各項開支	1,334.00	
所有物估價損益	1,556.00	
合計	1,890.11	1,890.11

說明

伊通於本年二月開幕故僅有本年上半年決算

呼蘭派辦處

負債類

科 目	五 年		六 年	
	收 項	付 上 期	收 項	付 上 期
特別活期存款			1,800	
匯來款項				1,200
暫時存款		50	5,561	
行員儲蓄金		110,84	110,84	
管轄行		3,565		110,106
存入保證金		3,552		11,256
合計		3,967		235,068

資產類

科 目	五 年		六 年	
	收 項	付 上 期	收 項	付 上 期
特別活期存款				
匯來款項				
暫時存款				
行員儲蓄金				
管轄行				
存入保證金				
合計				

利	科	損益類			
		收	付	收	付
定期抵押放款		二、八、五		一、三、〇、〇	一、〇、〇、〇
存放他行		三、〇、〇、〇		三、〇、〇、〇	三、〇、〇、〇
活期存款		三、〇、〇、〇		三、〇、〇、〇	三、〇、〇、〇
催收款項		二、八、八、八		五、〇、〇、〇	五、〇、〇、〇
暫記欠款		五、五、〇		五、五、〇	九、〇、〇
開辦費		一、五、〇、〇		二、〇、〇、〇	二、〇、〇、〇
營業用器具		九、〇、〇		六、五、〇	九、〇、〇
管轄行		—		四、七、五、〇	—
現金		五、〇、五、二、六		五、〇、五、二、六	五、〇、五、二、六
合計		五、五、〇、〇		八、三、四、八	五、五、〇、〇
利息		—	一、五、〇、〇	—	—
					一、〇、〇、〇

餘水	三、三、一							四、六、四	四、三、〇	
匯費							三、三、六	一、八、五		九、七
經手費						三、〇〇〇		八、四、〇		一、九、九、〇
攤提開辦費										
營業用具估價損益										
貼現息					〇			九、五		八、五
雜損益								一、九、四	一〇	
各項開支			四、七、七						三、六、五、六	
有價證券損益										二、三、七
攤認總處經費		五、〇〇〇							五、〇〇〇	
合計	五、二、五	五、四、九、七	三、六、七、四	三、六、七、四	三、五、〇、〇	三、五、〇、〇	三、五、〇、〇	三、五、〇、〇	三、五、〇、〇	三、五、〇、〇

呼蘭派辦處

寧安派辦處

負債類

科目	五年		六年	
	上	下	上	下
定期存款	一八,〇六一	七,三六七		四,五九七
活期存款	三五,九七四	二五,〇九五		二〇,〇〇一
特別活期存款	一七,三三九			
暫時存款	一八,五二五	一五,二〇九		三〇,七八六
匯來款項	一,五〇〇	一,〇〇〇		八三三
行員儲蓄金	七六四	一五四七		三五二四
管轄行	四六,四三七	一五,〇〇〇		四四,〇一〇
存入保證金	五五,三六五	二九,三三九		四四,七七〇
合計	一三〇,一三三	一三三,五五九		一五九,一〇一

資產類

科目	五、年		五、年		六、年	
	收	付	收	付	收	付
定期放款	三三、三三三		三三、五〇〇		一七、七四九	
定期抵押放款	三、七六三		七、四六六		三、〇一六	
貼現放款	一六、六六〇					
活期存款透支	五、八三四		八、三三三		四、六六七	
押租	八、七二七		六、九一七		四、九一七	
催收款項	二〇、八三三		一八、〇七九		一九、七五九	
暫記欠款	五、九七九		四、九七三		一、七〇〇	
開辦費	八、五〇〇		七、三三三		七、三三三	
所有物	一八、一三三		一八、四六一		一八、〇六九	
有價證券	三三、〇五〇		三三、〇五〇		一八、五八八	

寧安派辦處

科 目	五 年		六 年	
	上 期	下 期	上 期	下 期
生 金 銀	收 項	付 項	收 項	付 項
存 放 他 行 款 項	23,024		39,574	47,808
現 金	3,772		3,930	5,079
寄 存 辦 事 處 款 項			19,969	93,057
合 計	26,796		63,473	105,944
利 息	收 項	付 項	收 項	付 項
餘 水	3,334		2,762	14,579
匯 費	3,333		5,533	3,408
經 手 費	2,211		1,949	4,325
貼 現 息	4,566		1,000	2,775
利 息	3,598		6,090	27,777

損益類

有價證券 買賣損益	生金銀買賣損益	雜損益	各項開支	攤認總處經費	攤提開辦費	所有物估價損益	合計
10,312	2,000	1,700	4,200	5,000		4,600	4,600
3,000	2,000	1,700		1		1,300	1,300
			4,200	5,000	3,300	3,300	5,600
1,500	1,300	2,500				3,800	3,800
			4,200	5,000		1,400	1,400
10,312	2,000	1,700	4,200	5,000		4,600	4,600

寧安派辦處

買有匯餘利科	賣價証損券費水息目	損益類		合現所有活定期	計金証物有存款押放
		收項	付項		
		五	上		
		期	下		
		五	上		
		期	下		
		六	上	四、五、五	六、三、〇〇
		年	下	三、三、三	五、三
		年	上	二、五、八	二、五、八
		期	下	四、七	三、三、三
		期	上	七、九、六	七、九、六
		項	下	三、〇	三、〇
		項	上	八、四	八、四
		項	下	五、八	五、八
		項	上	五、八	五、八

雜損益						
各項開支					101108	
合計					101100	101108

說明

海倫原係匯兌所現改派辦處於五年八月開始營業本年始啓用帳簿故前二期無決算

雙城派辦處

負債類

科目	五 年		五 年		六 年	
	上 期	下 期	上 期	下 期	上 期	下 期
活期存款	16,667	32,667			9,867	
暫時存款	8,597	16,497			8,497	
定期存款		5,000		5,000		5,000
特別活期存款		10,000				10,000
匯來款項						5,000
行員儲蓄金	1,950					4,000
管轄行	47,362	56,567				32,100
存入保證金		53,768				10,657
合計	47,362	110,210				110,210

雙城派辦處

一

資產類

目 科	五 年		五 年		六 年	
	收 項	付 上 期	收 項	付 下 期	收 項	付 上 期
定期放款	四、八、三三		四、八、三三		一〇、五、五一	
定期抵押放款	二、五、〇、二		三、〇、六、六		一、九、七、五、四	
活期存款透支	—		二、〇、〇、〇〇		三、〇、〇、〇〇	
押 租	四、五、九		四、〇、〇、四		三、五、〇、四	
暫記欠款	一、五、三		一、三、三		五、六、八	
開辦費	五、六、五、五		五、六、七、七		五、六、六、七	
所有物	二、三、六、五		二、三、六、六		二、三、四、二	
有價證券	一、〇、〇、〇〇		一、〇、四、七、四		五、七、〇	
現金	二、六、四、五、九		二、六、四、四、一		九、九、七、三、三	
合 計	四、四、〇、〇、三		二、七、七、五、六		二、七、六、四、七	

損益類

科目	五年		六年	
	收	付	收	付
利息		一七、九、五		三、三、〇
餘水		六、八、三	三、五、五	
匯費		三、〇、〇		三、四、六
有價證券損益		四、三、三		二、七、六
雜損益		一〇、七、〇	九、六	
各項開支	二、六、三		三、八、七、六	
經手費				六、九、五
所有物估價損益			三、七、六	
合計	二、六、三	二、九、五、六	三、三、〇、五	一、〇、九、二
			一、四、三、〇、一	三、三、七、六

雙城派辦處

綏化派辦處

負債類

科目	五		五		六	
	收	付	收	付	收	付
活期存款				三五、七		二七
特別活期存款				九〇、四		四、五、五
暫時存款				一八、七、四		四七、九、三
行員儲蓄金				七、〇、〇		一、〇、〇
管帳行				七三、〇、四		八五、三、六
合計				三六〇、四、四		三九〇、九、七
資產類						
科目	五		五		六	
	收	付	收	付	收	付
定期放款	一九、〇〇、〇		二〇、二、四		二〇、〇、六	

損益類	定期抵押放款	三五,〇〇	九三,三三	七五,八三
	活期存款透支	四二,五〇	一九,八	六四,九
	暫記欠款	二九,〇三	二二,三三	四八,二八
	開辦費	二,〇三四	一八,〇三	一五,〇一
營業用器具	二七,三四	一九,五五	四〇,九	
有價證券	七,五	三,五	三,八,三	
生金銀	一八,九七	一九,三	一,三,五,四	
他行			三,三,六	
寄存辦事處款項		一,五〇,三六		
現金	三,一九,六	四〇,〇,〇	七〇,四,三	
合計	五三,三,〇	七五,三,六	一四,五,五,三	

級北派辦處

科目	五年		六年	
	收	付	收	付
利息		2,952.00	2,952.00	17,800.50
餘水		18,923.30		
匯費		3,535.50		4,920.00
有價證券		2,560.00		5,433.30
買賣損益		16,674.00		5,433.00
生金銀買賣損益				
攤提開辦費			3,220.00	
營業用具估價損益			2,427.70	
雜損益		4,923.00		1,660.00
各項開支	2,549.50		3,326.60	
合計	2,549.50		2,952.00	9,556.00
		2,952.00	2,952.00	
		18,923.30		
		3,535.50		4,920.00
		2,560.00		5,433.30
		16,674.00		5,433.00
			3,220.00	
			2,427.70	
		4,923.00		1,660.00
	2,549.50		3,326.60	
	2,549.50		2,952.00	9,556.00

三姓派辦處

負債類

科目	五 年		六 年	
	上 期	下 期	上 期	下 期
定期存款				3,500.00
活期存款		2,000.00		3,600.00
特別活期存款		5,600.00		
暫時存款		2,200.00		1,900.00
匯來款項		1,000.00		200.00
他行活期透支		2,500.00		
管轄行				
行員儲蓄金		6,200.00		6,200.00
合計		10,100.00		11,100.00

三姓派辦處

資產類

科目	五		五		六	
	收	付	收	付	收	付
	年	上	年	下	年	上
	項	期	項	期	項	期
定期放款			118,000		102,128	
定期抵押放款			17,500		17,500	
貼現放款			2,276		—	
押租			15,276		13,271	
暫記欠款			7,000		4,676	
開辦費			3,574		3,574	
所有物			25,021		22,120	
有價證券			10,231		10,231	
生金銀			32,727		53,376	
現金			57,476		81,276	

科 目	五 年		下 期		六 年		計	存 放 他 行	合 計
	收 項	付 項	收 項	付 項	收 項	付 項			
利 息			二、八〇三						
餘 水			一、五〇五		五、二二六				
匯 費			三、三三二						
經 手 費			二、四〇〇						
現 貼 息			三、三三二						
雜 損 益			二、四三三						
各 項 開 支		一、四〇三							
生 金 銀 買 損 益		一、四〇三							
								八、〇〇〇	
								八、三三六	

損益類

三 姓 派 辦 處

三

合

計

戶數

人口

總額

比例

說明

三姓係五年十一月二十五日開幕

獨石口派辦處

負債類

科 目	五 年		六 年	
	收 項	付 上 期	收 項	付 下 期
活期存款	5,500.00	5,500.00	5,500.00	5,500.00
暫時存款	3,076.00	3,076.00	3,076.00	3,076.00
管轄行	—	—	1,500.00	1,500.00
存入兌換	30,000.00	30,000.00	49,500.00	49,500.00
債券	—	—	—	—
合計	38,576.00	38,576.00	68,576.00	68,576.00

產資類

科 目	五 年		六 年	
	收 項	付 上 期	收 項	付 下 期
暫記欠款	25,500.00	—	5,500.00	—
開辦費	2,500.00	—	2,500.00	—

獨石口派辦處

科 目		五 年 上 期		五 年 下 期		六 年 上 期	
收 入 項 目	付 出 項 目	收 入 項 目	付 出 項 目	收 入 項 目	付 出 項 目	收 入 項 目	付 出 項 目
利 息	毛	元	元	元	元		
餘 水							
匯 費							
平 色							
損益類		有 價 證 券	1,000	1,500			
		兌 換 券 準 備 金	30,000	4,500			
		管 轄 行	2,700	-			
		現 金	3,300	6,000			
		所 有 物	2,500	3,000			
		合 計	35,500	25,000			

攤提開辦費	·				
雜損益			一五、四		二六、五
各項開支	〇、三、六				
所有物估價損益				九六、五	
合計	一〇、二、五	二九、〇	一〇〇、〇	五、四	四二、五

說明

獨處因營業不甚發達已於五年底取消

豐鎮派辦處
負債類

科 目		五 年	上 期	五 年	下 期	六 年	上 期
收 項	付 項	收 項	付 項	收 項	付 項	收 項	付 項
管轄行			50,000		5,000		
活期存款			10,000				
暫時存款			100				
他行活期透支			1,000				
存入兌換			1,000				
券準備金			50,000		3,000		
合計			100,000		8,000		
活期存款透支				25,000			

資產類

科 目	五 年		五 年		六 年		損益類	合 計	所 有 物	現 金	兌 換 券 準 備 金	開 辦 費	暫 記 欠 款	押 租	活 期 存 款	存 放 他 行
	收 項	付 項	收 項	付 項	收 項	付 項										
利 息	異															
水	三、〇				四、五											
								五、〇、五	四九、六	一、九〇〇	一、六〇〇	二、〇、〇〇〇	五、〇三、元	二、〇〇〇	六、六、七	

匯費	平色	經手費	貼現息	有價證券損益	攤提開辦費	雜損益	各項開支	所有物估價損益	合計
	二五、五						五、九		一〇〇、〇
一五、三		二五、九	一五、五						一〇〇、一
					三〇、五	三、〇	二五、三	五、七	三三、六
五、〇〇	三〇、五			一〇〇					三三、五

說明

豐鎮因業務不甚發達於今年三月取消所有今年出入餘額已併入該管轄行張行記帳

天門派辦處

負債類

科 目	五 年 上 期		五 年 下 期		六 年 上 期	
	收 項	付 項	收 項	付 項	收 項	付 項
活期存款						
暫時存款						
管轄行						
合計					3,100	1,050

資產類

科 目	五 年 上 期		五 年 下 期		六 年 上 期	
	收 項	付 項	收 項	付 項	收 項	付 項
存款						
活期存款						
押租					2,330	
暫記欠款					2,000	
					3,560	

天門派辦處

損益類					開辦費		現金		所有物		合計		
科目	利息	餘水	匯費	雜損	合計	收項	付項	收項	付項	收項	付項	收項	付項
五年上期													
五年期													
五年下期													
六年期													
五年上期	1,310	2,110	—	—	3,420					1,000.00	400.00	2,500.00	—
五年期	—	—	—	—	—								
五年下期	—	—	—	—	—								
六年期	—	—	—	—	—								
五年上期	—	—	—	—	—								

保定營業所

負債類

科	目	收	五	年	上	期	五	年	下	期	六	年	上	期
管	轉	項	付	項	收	項	付	項	收	項	付	項	收	項
行	行													

存	入	兌	換	金	備	計								
券	準	備	金	換	備	計								
合	計													

資產類

科	目	收	五	年	上	期	五	年	下	期	六	年	上	期
存	放	項	付	項	收	項	付	項	收	項	付	項	收	項
他	行													

暫	記	欠	款											
有	價	證	券											
兌	換	券	準	備	金									

保定營業所

120,000
12,000
100,000
10,000

120,000
12,000
100,000
10,000

所 有 物	計	2,200.00
現 金	計	5,250.00
合 計		7,450.00

損 益 類

科 目	五 年 上 期		五 年 下 期		六 年	
	收 入 項	付 出 項	收 入 項	付 出 項	收 入 項	付 出 項
利 息					1,566.00	
餘 水					1,000.00	
匯 費						
各 項 開 支					3,884.00	
合 計					2,566.00	1,100.00

說 明

保 所 係 六 年 三 月 二 十 八 開 幕

齊齊哈爾營業所

負債類

科 目	五 年 上 期		五 年 下 期		六 年 上 期	
	收 項	付 項	收 項	付 項	收 項	付 項
暫時存款				一、九二六		二、八四九
匯來款項				九、九〇〇		
行員儲蓄金				二、五		二、五
管轄行				三、六二八		
他行						二、五〇三
合計			三、九七〇			二、八四九
資產類						
科 目	五 年 上 期		五 年 下 期		六 年 上 期	
	收 項	付 項	收 項	付 項	收 項	付 項
定期放款			一、六六六		六、〇〇〇	

齊齊哈爾營業所

匯費	外賣國貨	雜損益	各項開支	合計
----	------	-----	------	----

說明

齊所係於民國五年九月開幕故決算僅二期

		20	26,3	2,200
1,557				3,400
			8,500	2,200
1,557		100		10,100

阿什河營業所

負債類

科 目	五 年 上 期		五 年 下 期		六 年 上 期	
	收 項	付 項	收 項	付 項	收 項	付 項
特別活期存款						三、四、零
暫時存款						九、四、一
匯來款項						一、〇〇〇
行員儲蓄金						零
管轉行						二、四、六、九、一
合計						三、三、六、一
活期放款						一、〇、〇、〇、〇、〇

資產類

餘利水	利息	科目		損益類	合計	現金	有價證券	所有物	開辦費	暫記欠款	押租	定期抵押放款
		收項	付項									
		五年	上期									
		五年	下期									
		六年	上期									
		六年	下期									
		七年	上期			貳, 叁, 肆, 伍	二, 三, 四, 五	陸	柒, 捌, 玖	十, 十一, 十二	十三, 十四, 十五	十六, 十七, 十八
		七年	下期									
		八年	上期									
		八年	下期									
		九年	上期									
		九年	下期									
		十年	上期									
		十年	下期									
		十一年	上期									
		十一年	下期									
		十二年	上期									
		十二年	下期									
		十三年	上期									
		十三年	下期									
		十四年	上期									
		十四年	下期									
		十五年	上期									
		十五年	下期									
		十六年	上期									
		十六年	下期									
		十七年	上期									
		十七年	下期									
		十八年	上期									
		十八年	下期									
		十九年	上期									
		十九年	下期									
		二十年	上期									
		二十年	下期									
		二十一年	上期									
		二十一年	下期									
		二十二年	上期									
		二十二年	下期									
		二十三年	上期									
		二十三年	下期									
		二十四年	上期									
		二十四年	下期									
		二十五年	上期									
		二十五年	下期									
		二十六年	上期									
		二十六年	下期									
		二十七年	上期									
		二十七年	下期									
		二十八年	上期									
		二十八年	下期									
		二十九年	上期									
		二十九年	下期									
		三十年	上期									
		三十年	下期									

匯費	雜損益	各項開支	合計
二、八、五〇	二、八、五〇		二、八、五〇
一、四、八、〇	一、〇、〇、〇		二、八、六、〇

說明

阿什河於六年四月十日開幕故僅有上年上期決算

慶城營業所

負債類

科目	五年		六年		合計
	收	付	收	付	
暫時存款					三
行員儲蓄金					〇
管轄行					101,084
合計					101,114

資產類

科目	五年		六年	
	收	付	收	付
定期放款				
開辦費				
營業用器具				
合計				

慶城營業所

科 目		損益類		合 計	現 金	生 金 銀	有 價 證 券
利 息	收 項	五 年 上 期	五 年 下 期				
餘 水	收 項	五 年 上 期	五 年 下 期				
匯 費	收 項	五 年 上 期	五 年 下 期				
雜 損 益	收 項	五 年 上 期	五 年 下 期				
各 項 開 支	付 項	五 年 上 期	五 年 下 期				
合 計	收 項	五 年 上 期	五 年 下 期	11011	11011	11011	11011
	付 項	五 年 上 期	五 年 下 期	11001	11001	11001	11001

對於上海分行復業之計劃

查上海分行所負債務截至民國六年二月二十八日止本息該洋約二百六十萬元所有債權亦截至同年月日止本息約合洋一百二十四萬元惟債權之部因當時經理人舞弊營私措施乖謬將來可望收回或可與債務相抵者不過全部之八九是該分行應負債務至少非百五十萬元不能清償

或謂上海分行損失之鉅有若此微論總處鉅額之現金一時難於籌辦即籌措矣當此各行金融窒滯何如以之分配各地藉活潑其營業而於滬上殘局實行割棄之爲妙乎爲斯言者殆亦常識未具且於全體行務漫未加以思索耳請舉其說

一對內之關係 憶自滬行未發生風潮以前本行各分支行處所等共計成立三十一處滬上停業其三十處雖營業如故以迄今日然業務上所受之惡影響不知其爲幾百萬觀於各行最三期之決算比較可以知之是滬行一日不恢復即各行一日不能甦蘇也

二對外之關係 吾人平心論之彼中外各存戶及手執鈔票之人各應有之資財停滯至年餘之久不能行使自由其一種恐慌憤恨之情概可想見雖滬應付至八閱月雖幸危險未生然種種困苦艱難之象絕非墨楮所可形容最近復有所謂殖邊債主聯合會催兌商困事務所之發起一日電緘頻至措辭激烈勢非各將其債權從速收回不爲功然則割棄之說無論對內對外均辦不到抑亦事實上之所萬難者

由是言之滬行之恢復爲絕對不可緩之事實然欲達復業之目的非百五十萬之現金不可乎抑有他變通之法以救濟乎同人夙夜熟商並徵諸過去之事實設於事前得撥現金陸續

匯滬相機而對付之有現金百萬敢保必能達到目的此變通方法有理由以說明之蓋滬上各方面希望滬行恢復而樂贊助也

甲對外貿易之本國商人 吾國商人向來以國貨之運賣於歐美各國者無不於各外國銀行請求押匯介紹交易者均外國人往往於應繳銀行費用之外再受介紹者之詐索用是營此業者頗感種種之不便而我國中交等銀行均不爲此上海殖邊開幕歐美諸國及南洋諸重要商埠咸就地託有代理銀行於是滬商之向在外国銀行押匯者紛來殖邊辦理之向來感受外國扞客之不便者咸得立時解除之自滬殖邊停業各商原感之痛苦立見故輸出商方面極願贊助滬行之復業也

乙各存戶 按滬行各存戶中其大多數皆希冀債權早有落探各存戶之心理將來只須給以現金幾分之幾餘則給與公債或本行股券必能滿意凡此皆經過之事實惜一時未得現金未能繼續進行耳

對於其他各行之整理

本行此後營業方針既益極端趨重於各邊地矣所有已設之各行處所亟應分別厲行整飭當收縮者收縮之當改良者改良之當擴張者擴張之其有營業前途確乏希望且歷考其數期決算毫無起色者當實行裁併之蓋銀行之設置以營利爲主義也本行成於各省之分支行處所現共五十有六除東三省各行現由總理親往攷查容有詳細計畫餘如蒙古新疆張家口四川雲南等地整理與擴張均詳著於下篇之本行營業方針外他如腹地之漢滬指後以相償再進而達營利之本旨此同人對於各行現正積極講求之要務也

言京數年來每期均屬有盈

津等

一意極力收縮並詳探其受病所在對症而藥餌之第一步期得收付足



本行今後營業之方針

本行依國家特許之條例乃一種拓殖銀行之性質與日本之台灣銀行朝鮮銀行類似營業方針應注重邊疆及海外華商繁盛之區開辦之始因種種特別之關係未能將營業地點斟酌盡善致營業趨向未能貫徹本行之本旨去年總管理處改組後即決定計畫專事經營東三省及新疆蒙古川藏滇粵閩等處以便推及朝鮮台灣安南南洋新金山各埠奈自滬行破壞後各行受其影響所有已設立之各分支行處所擴充既難收束亦不易易雖勉力將東三省及新疆兩區營業設法發展然按之本行營業計畫究未能達十分之一此後仍當抱此方針積極進行內以輸入華僑現金謀邊地實業之發展外以抵制外人紙幣侵占藉挽已失之利權至本此方針如何營業試分於後

(甲)以奉天吉林黑龍江達蒙古爲第一營業線

查滿洲一域南部金融操於日北部金融操於俄兩國紙幣行於南北滿者在二萬萬以上我國銀行合中國交通殖邊及三省省立與私家銀行等所發紙幣不足日俄紙幣五分之一欲以我積弱之國家力薄之銀行抵制兩國金融勢所難能但現時俄國內亂羅布一落千丈趁此機會將南北滿金融勢力發展縱他日俄人捲土重來而我實力已充彼雖欲恢復原狀恐亦匪易最可懼者日本以鯨吞南滿之氣操縱金融我國銀行於南滿一方不僅抵抗不能即謀生存亦不易所幸我南滿商民愛國心富日本紙幣雖流通於奉天各處當不過視爲一種貨物商民持爲投機之買賣或對外匯兌至普通行使者甚少本行如得政府之扶助充實本力將對內對外之匯水減少并謀匯兌敏捷再於台

灣橫濱設立分行或託有力者爲代理機關使此後中日進出口貨賣買之滙兌不爲日本獨握則此後南滿不亡雖挾萬鈞之力以謀我而本行實力可以應南滿商民之需要則商民具有愛國熱誠(奉天商民排某國之念甚深)自然扶助本國銀行日人豈奈我何日本既不能即時制我死命俄國又困於內亂無力發展則本行於此時立定根基不愁營業不日臻進境即以紙幣言合三省計算共發二十萬元甚爲便利此項紙幣吸收之現金以五成爲準備以五成放款生利每月可得利息十二萬有加以三省歷年來利息平均計算每百元月可得一元五角以上按一分二釐計息乃最低之價格更就存款與匯兌言如果信用少著存款總在五百萬以上每月匯款總在一千萬以上存款除付息金外平均作加放二釐月可得一萬元匯款平均收二十圓一萬月可得三萬元每年除開支約五十萬元可純益一百四十餘萬此就普通營業計算也若益以信託業及實業上特別之經營則獲利更不可計矣

再言蒙古未開化之區仍係貨物交易無所謂金融自西比利亞鐵道貫穿後俄人勢力逐漸侵入俄蒙交易日多羅布亦遂通行於蒙古各貿易要區此外蒙人與華人買賣除以茶磚代幣使用外間亦通用生銀然至今無人於蒙古金融上爲有統系之組織本行若於奉吉黑一綫進而經營內外蒙一帶各部落輸人紙幣使之流通不但使蒙古之金融權不至全落於外人之手且可使內地與蒙古之貿易日見發達此對第一綫之營業計畫也

(乙)由張家口綏遠內蒙寧夏蘭州達新疆爲第二營業線

張家口爲通蒙古新疆之要道每年由張家口進出蒙新之貨物約七八千萬元庫倫獨立後雖較前減少然由張家口至庫倫進出口者仍有四五十萬此宗貨物價值之匯款半購羅布易金鎊匯倫敦轉上海半購羅布直寄天津如有二銀行爲之匯兌機關則此種直接用銀之匯款皆可承攬且庫倫無幣制專用俄帖如有我國銀行於中操縱則我國紙幣亦可通行於該地本行前於民國四年奉財政部部令囑開辦分行於庫倫曾經派員前往籌備嗣爲庫倫政府禁阻不能開業然當時庫倫政府之所以敢強橫者有俄人主使於其間也現俄人已自顧不遑無力再爲蒙古之助我政府如能趁機向庫倫提商開設殖邊分行該庫倫政府勢無拒絕之餘地使本行能於該處成立分行不但本行營業可獲莫大之利而於國家收服外蒙政策上亦有極大之影響也

新疆金融向操於俄人通行之紙幣除官廳發出之紅錢票即俗名大龍票小龍票共計一千餘萬（紅錢紙票上印有龍形之花紋地方遂以此名所謂大龍票者約八十餘萬紙張較大印刷稍精每紅錢四百現時價值抵湘平銀一兩二錢五分小龍票者約一千萬紙張較小印刷較劣每紅錢四百祇值湘平銀六錢有奇）此外通用者皆俄國之羅布自本行於迪化設立分行塔城喀什喀設立支行後官廳商民多要求本行發行銀兩及銀元票以抵制俄國之羅布並藉以流通國幣（新疆無銀元即以紅錢爲本位其紅錢一枚約抵銅元四枚之價值）本行若趁此俄帖低落之時發行紙幣數百萬不但俄帖立時排出且可收幣制統一之效至於匯兌一項前此盡操於華俄道勝銀行華人雖有一二票號但財力甚薄匯兌之欸不及十分之二况龍票與俄帖價值時時漲落以銀

或以銀元爲本位之銀行號收受此種匯款甚爲危險蓋新疆路途遼遠即以電報匯款往返亦須一星期此一星期間如俄帖或龍票低落則損失匪淺（今年之俄帖於一星期間每元有低落至銀元三角如匯一百萬則損失至三十萬即龍票之價格於一星期間每百兩亦有低落十數兩之時）本行若將國幣流行於新疆不但便利且可將華俄銀行之匯兌權立時奪回并可促進內地商人於新疆之貿易也（現時在新疆貿易十有八九皆天津揚柳青人別處人前往者甚少雖因交通不便之故然以匯兌維艱購辦貨物困難不願前往者亦居大半）

（丙）由廣東福建通南洋達新金山爲第三營業線

南洋荷屬英屬各島及美之新金山一帶閩粵僑商最盛且多富有合計資財不下十萬萬每年匯至閩粵之款亦有五六千萬皆由外國銀行經理本行擬於福州廈門汕頭廣州設立分支行聯絡海外僑商推廣營業於新家坡檀香山新金山各處不但進出匯兌每年不下數千萬即吸收數千萬之存款亦屬易易前本行曾與新家坡商會議定由本行撥資本五十萬再由該處籌資五十萬於新家坡設立分行該處股款業已籌足本行因滙行失敗無力顧及遂將此舉擱置此後仍當竭力進行以此計畫不但有益於本行而於溝通華僑發展國內商業亦有極大之影響也

（丁）由川入藏爲第四營業線

西藏之富著稱於世英人名曰金藏無時不以經營西藏爲念雖該處人民知識淺陋開化不易而與印度接近者已漸爲英人經濟勢力所侵占拉薩江孜亞東各處之貿易一

律通用盧比惟自宣統元年藏錢價值日見低落前之藏錢三百換盧比一百圓者已增至三百七十枚（此宣統間價值近則益低落矣）內地商人以其有利可圖遂由四川運銀元入藏藏人稱便復自行鑄造銀圓並銅圓流通各地然爲數甚少供不應需即拉薩江孜亞東各處亦不敷週轉本行若於拉薩江孜亞東設立分支行發行銀圓票逐漸流通於前後藏各部落并吸收其生金銀運於內地（該地生金銀價值甚賤）再於印度孟買設代理機關則此後由川入藏由藏至川由藏至印度由印度返藏由川經藏經印度轉香港或上海由上海或香港經印度入藏之匯兌盡入本行掌握之中矣

（戊）由雲南經安南達香港爲等五營業線

滇爲山國鑛產之富甲於各省約而計之一錫鑛每年產約二千萬元二銅鑛每年產額約五百萬元三錳鑛每年產額約三百萬元四鑛鉛鑛每年產額約一百萬元餘如金石珠玉羽毛皮革之屬亦皆出口大宗以上貿易總額年值約三千萬元輸出皆仰賴於滇越鐵道經安南而入香港自法之開設匯理銀行於蒙自金融大權即已操之於彼不惟各鑛商之借貸匯兌爲所壟斷即洋關鹽稅郵稅各巨款亦均歸其掌握歐戰以來各鑛值之漲落極巨匯理因之愈神其操縱之術本行在雲南開設分行後勢逼處此責無旁貸極意補救大受各界歡迎徵特私家之存放匯兌逐漸奪自匯理之手即公家之鹽郵各稅款亦幾全數改由本行匯撥惜爲滬上之風潮波累未克充分進行以後當重謀發展也

安南爲滇省生熟貨輸出入之關鍵僑商之貿易其間者以西貢爲最該埠兩粵僑商約三十萬人海防與東京次之然富有着實居多數所有資財除用於營業資金外大都存

入各外國銀行每年之匯歸祖國者亦不下二三千萬。滙行早擬分支其間，脫能即見。竊行利用各僑胞愛國之熱誠，匪特存放匯兌之權可逐漸入於本行之手，即彼安南民之族富於資財者，亦可聯絡而入吾彀中。蓋其國雖亡於法，其民心則時傾於我也。

香港爲滙省出品消售之尾閘，亦幾全滙出入各款之轉運場所也。歷年鑛商輸運各品，概由安南運集該埠出售，事畢除將其值購相當之棉紗及洋雜貨返滙外，餘款均須託銀行匯回。此項匯業向亦操諸外人，自滙行開設後，與各商之感情極洽，滙水亦較他收爲少。故開幕之第一期，僅香港一埠之匯款約計數百萬元。此外尚有粵商之入滙收買原料品者，每年亦在數百萬元。本行刻於該埠收付，係託他行代理，利權不勉外溢。將來必須分支於其間，况彼地爲國外匯兌之導線，尤不得不急加注意也。

