

540

市 海 上
社 誼 聯 行 力

冊 手 念 紀 立 成

月 四 年 六 卅

★ 社 誼 聯 行 力 ★

(社 海 上)

冊 手 念 紀 立 成

1947-4-10

上海图书馆藏书



A541 212 0016 2869B



~~~~~ 印 編 室 書 秘 ~~~~~

1526497



# 目次

|     |                   |          |
|-----|-------------------|----------|
| 一、  | 社徽                |          |
| 二、  | 社約                |          |
| 三、  | 社員題詞              | (收到先後為序) |
| 四、  | 本社在渝成立時同仁攝影       |          |
| 五、  | 本社全體同仁簽名紀念        |          |
| 六、  | 上海力行聯誼社成立大會獻辭     | 楊開道      |
| 七、  | 力行篇               | 水祥雲      |
| 八、  | 「我們回來了，你看社會就會不同了」 | 馬樹禮      |
| 九、  | 獻辭                | 張豐胃      |
| 十、  | 本社小史              | 王震海      |
| 十一、 | 社章                |          |
| 十二、 | 同仁錄               |          |
| 附錄  | 一、力行備忘錄           |          |
|     | 二、首屆理監事選舉票        |          |
|     | 三、社務建議書           |          |
|     | 四、特捐繳款書           |          |
|     | 五、社務基金繳款書         |          |
|     | 六、常年社費繳款書         |          |
|     | 七、首屆職員題名          |          |
|     | 八、記事錄             |          |



# 社 徽



，運幸取爭中行力從徽象——鐵磁形蹄馬色金 (一)

○輝光，步進，結團

民華中成造將輝光之社本徽象——標橫紅白藍 (二)

○福幸之國

社  
徽  
釋  
義

計設月四年六十三

302921<sup>5</sup>



學行共砥礪  
事業互提携  
安樂同警惕  
患難相扶持



同  
仁  
題  
詞

勇而學之壯  
而學行之

陳其采題



好學近乎智力行  
近乎仁知恥近乎  
勇願我同仁共勉  
之

張頌賢題



能知必能行，不知亦能行，  
 不行不能知。行之時義  
 大矣哉！或安而行之，或利  
 而行之，或勉强而行之，  
 及其行之，一也。一者何？  
 力行而已。唯力行，乃能有  
 學問知識，唯力行，乃能有  
 道法事功，唯力行，乃能  
 為聖賢豪傑。為

上海力行研誼社成立紀念刊題

馮 震





人類之偉大在於互助合作  
凡主張力行者必欲說到做到  
吾人既已聯誼必欲奉互助之  
精神通力合作今者上海力行  
聯誼社成立希望全體社員  
對於互助合作之舉今後必  
能說到做到此精神治事無事  
不成以此精神排難無難不克  
值以成之伊始爰撰數語願與  
同仁共勉之

上海力行聯誼社成立紀念

徐恩曾謹題



力行聯誼社  
成立紀念

真純專一  
團結精誠

致知格物  
力行

方治敬題



維茲社之結合兮集群  
彥而為弟昆以道義為  
依歸兮將歷久而永存  
祝慎始而光遠兮貞一得  
之俚之為

上海力行聯誼社題

徐<sup>制</sup>國樞



力行社成立紀念

力以益群

卅三年春 吳開先





上海力行聯誼社成立紀念

知無不行行無不力  
去惡務善莊敬謹飭  
俯仰無慙自強不息  
廉頑立懦吾黨之職

李三侯拜撰

困於心 衡於慮 而後  
作徵於色 發于聲  
而後喻

上海力行聰誼社成立紀念

三十六年四月一日

翟溫稿 教題

上海力行聯誼社成立紀念

誼敦砥礪  
道在力行

張曉山



東矢不折 衆志成城  
創新垂紀 厥在力行

上海力行聯誼社成立紀念

蔡其厚敬書



力行联谊社上海社成立纪念

以力行之精神

做公众之事业

谢仁剑书



羣策羣力  
知易行  
仁以聯誼  
前路光明

周雍能敬題

力行聯誼社出祥于重慶開  
展于上海歷抗戰諸報為

建國奮鬥集天下有志者  
行之士融洽無間精進不息

中華民國三十六年四月十日

上海力行聯誼社成立紀念  
廣深廣





富貴不淫 貧賤不移 威武不屈 而能  
力行之風 久無懈自強 不息  
德功進 德可建

上海力行聯誼社成立紀念

羅維北辰

謹題







力行聯誼社成立大會攝影留念



本社在渝成立時同仁合影

三十四年九月六日

# 前頁合影同仁題名

---

第三排

五

第二排

第一排

本社同仁簽名紀念

---

本 社 同 仁 簽 名 紀 念

本 社 同 仁 簽 名 紀 念

---

本 社 同 仁 簽 名 紀 念

本社同仁簽名紀念

---



本社同仁簽名紀念

---

## 上海力行聯誼社成立大會獻詞

楊開道

中國社會自血緣的家族制度破裂後，只剩下有名無實的地緣鄉鎮組織，由上而下之行政組織，其力量不能達到縣以下的機構，由下而上之人民團體，亦只有能構成省縣單位組織者。晚近職業團體比較發達，商界有商會，工人有工會，農人有農會，學生有學生會，婦女有婦女會，而此種團體之間，少有連繫合作，卽有亦多表面文章，而少衷心合作。至于各黨各派之間，更多鉤心鬥角，暗鬥明爭，尤不能期其融合成爲一大組織力量。中國人民雖非每人爲一粒散砂，至少是每一小集團爲一團小散砂，有小組織無大組織，有小團體利益觀念，而無國家社會利益思想。意志之不能融洽，力量之不能集中，有礙於建國前途莫此爲甚。

力行聯誼社之倡立，旨在聯合各不同地域，不同職業，不同階層之優秀份子，互相化除畛域，化除成見，由交往而發生真摯之友誼，由討論而產生共同理想，並在事業上互相協助，在德行上互相勸勉，由個人的聯繫，進而至於事業間的聯繫，由非正式

的友誼，進而至於正軌的聯繫，使人民情意得以上達政府，使政府政策，得以下達人民，使農工商各業，得以配合，使勞方資方，得以協調，既不偏某一黨，亦不偏某一派，雖不能構成一大組織，而在各小集團之間，可以發生聯繫協調作用，則聯誼社全仁私願也。

# 力行篇

水祥雲

集名言雜感誌力行

(一)

莊子云：「吾生也有涯，而知也無涯，以有涯隨無涯，殆矣。」至聖如孔子，猶喟然感嘆：「假我數年，卒以學易，可以無大過矣。」光陰誠如白駒之過隙，時乎不再，吾人應如何警惕奮發，以力行求真知，庶使不虛此生，而人生意義亦較充實豐富也。

(二)

孔子云：「吾嘗終日不食，終夜不寢，以思無益，不如學也。」左宗棠云：「識得一字，即行一字，方是善學。終日讀書，而所行不逮一邨野農夫，乃能言之鸚鵡耳。」朱子云：「讀書不專就紙上求義理，須反轉就自己身上推究。」基安尼麗云：「我祇選擇對我興趣最濃厚的事業去做，我是不許我的腦袋裝填於我毫無用處的材料。」為政不在多言，祇一「行」字，任事立業，又何嘗不然。

(三)

孟子云：「掘井九仞，而不及泉，猶為廢井也。」又云：「一日暴之，十日寒之，未有能生者也。」「行」固重要，而「力行」尤為重要，倘「日計不足，月以繼之，月計不足，年以繼之，持之久，守之貞，安能有不大成之理。」

(四)

「學行共砥礪，事業互提攜，患難相扶持，安樂同警惕。」斯為本社諸君子共信共守之信條。夫人豈能離世而獨立生存。合羣互助，乃人類之天性。羣的生命，實為個人生命之所寄，羣有發展，個人才能夠得發展。心香一瓣，願與諸君子力行共勉之。

『我們回來了，你看社會就會不同了！』

馬樹禮

本社初創於陪都重慶，於今忽已三載；創社之初，正當戰局危急，抗戰最艱困之階段，勝利在望，而黎明前之暗淡氣象，倍足以灰怯弱者之心意。同仁等相互淬厲，共赴前程，契嚶求之深誼，欣聲氣之相投，前聖有「已欲立而立人，已欲達而達人」之訓，竊願與人以為善」焉。

夫世運遷變，風氣盪激，蔚為主潮；先知先覺者導之，後知後覺者從之，其有逆此趨向者必為時代所淘汰，此義甚明。然而匯流成潮，羣力相翕相拒，相反而實相成，此中推排之理，正反之道，匹夫匹婦所共喻，而為聖人所未及知者，此道精微，有待深闡，我輩治學，與閉門造車者異途，週有會，月有講，互為師友，相與砥礪，古有「三人行必有我師」之訓，庶幾近之。

抑聞英之費邊協社，為英工黨之核心；社中第一流人物如韋柏夫婦，初不參加政治工作；而國家有難決之題，社會有新生之

變，必以諮詢焉。此一核心，即為工黨政府之智囊。我國政人淺見，浮光掠影，圖一時之急效，忘百年之大計，為其大病。同仁等力矯此失，剖折現象，披源尋流，講求對策，竊欲於改造中國有所獻替焉。例以費邊之勝業，雖不能至，心向往之！

昔之士大夫以「獨善其身」為高，而忘兼善天下之大任；明清諸儒，陳議甚高，而國社已屈，清議未息，往事昭在，可付浩嘆，吾輩捐個人之意氣，力革士大夫之弱點，學行共砥礪，事業互提攜，安樂同警惕，患難相扶持。昔牛津青年，抱改革社羣之宏願，稱之為「牛津運動」；其口號有云：『我們回來了，你看社會就會不同了。』同仁等不敏，竊願以此自勉焉！

# 獻辭

張豐霄

本社定名為「力行聯誼社」，社約有四，為學行共砥礪，事業互提攜，安樂同警惕，患難相扶持，顧名思義，其任重可知，身為社員，尤當奮勉。

社團之長成與發展，有其必不可少之條件，即宗旨領導與組織，查本社成立三載，有志之士，僉以志同道合，相繼與盟，人才鼎盛，社務日隆，其所以如此迅速之發展者，自為領導有人，與社旨之適合時代，有以致之，但今後應急求進展者，厥為組織，如組織嚴密，則力量宏偉，既有偉大之力量，而後方可發揭本社之主旨，亦即吾人所矢志赴之之目的與願望也。

有社團，條件齊備，而亦有失敗者，此無他，即不能力行耳，故本社今後惟一之要旨，尤在能履行社名，切實力行乃為我社員人人應盡之義務，誠能如是，則事無不舉，功無不遂，擴而充之，建國立民之大業，亦有何難。

既成社團，除互助發展社員個人之事業外，又須集中社員之力量，次第舉辦中心公共合作之各種事業，以謀社員公共之福利



，建樹本社共同之事業，使社與社員之關係，更較密切，乃於社員之聯誼，尤可更進一層。

抑有進者，當今之世，舉凡事業之創設，必須注意社會之利益，與全民之福利，是則一切設施，務宜顧及普遍性與一般性，庶其成就大，立功宏，欲求達此目的，尤須吾人砥礪其學行，提攜其事業，成敗安危，同舟共濟，咸具堅貞不拔之精神，犧牲苦敵幹之毅力，萬眾一心，衆志成誠，以之樹功，何功不立，以之禦，何敵不摧，進而求之，則挽既倒之狂瀾，扶將傾之大廈，甯非我等之責歟，際此力行聯誼社上海社成立，社員手冊付梓之時，謹獻微辭，用其共勉。

# 「本社小史」

屈用中  
王震海

一，發軔前期 「力行聯誼」社，為周雍能謝仁釗程海峯慶深菴水祥雲李世璋章楚諸同仁暨用中等所手創，亦陪都各社團主幹人聯誼會蛻化而成。當三十三年春，各社團主幹人聯誼會成立於重慶，參加者包涵三十餘團體單位，此三十餘團體動力，悉繫於各該主幹人，其聚會時，匪特意見融洽，精神團結，濟濟一堂，蔚為盛舉，即以切磋攻錯而言亦能提綱繫領極盡聲應氣求之效，彼時社會人士在表面上觀察，雖初以為本社不過僅一聯絡感情之機構，迨至抗戰期中知本社有策動社會力量協助政府之貢獻，乃深切認識本社確為交換知識策動互助工作之神經中樞，蓋有由也。

二，創立時期 陪都各社團主幹人聯誼會，雖在交換知識，貫通服務精神，增進良好友誼，策動互助工作，深得各方面之同情贊揚。惟因會之形式未定，且常因私人環境之變遷，不無影響會務進行，復以同仁日漸增多，一切措施，千頭萬緒，究非一二人之力所能克舉，且內顧同仁之要求，外應社會之勗深感有形成具體組織之必要，遂協議改組為永久性之聯誼團體。旋於三十四年二月，召開力行聯誼社發起人會于重慶林森路九道門七號，後于同年九月六日，假重慶西南大廈，召開成立大會，于是本

社乃正式組織成立。

三，拓展時期 本社正式成立後，除原有各社團主幹人，仍為原始社員外，半年以來，以個別介紹之方式，社員增至六十五人，至成立大會時，復增至七十餘人，當時選出周雍能慶深蒼葛天豪尹致中馬鐸孔憲蘊鍾志剛章楚暨用中等為理事，卿汝楫水祥雲王震歐程海峯為監事，並以震海担任總幹事，負責處理社務。斯時適值抗戰勝利，復員工作頓見緊張，於百忙之中，復得彭昭賢鳳純德諸同仁參加協力。汪公紀同仁，更極力主張，以本社之力量，創導社會服務，俾可充分表現本社之力行精神，首由彭昭賢，周雍能同仁之提倡，發動渝市救助貧困運動，成立陪都義民返鄉協助會，是為本社成立以來，力行社會福利事業之始，亦即樹立力行風氣之端。信譽所播，一日千里，自動請求入社者益衆，於是社員總數飛躍增加竟達一百餘人。

四，復員後滬社成立時期 復員後各社員以工作地點不同，聯絡殊感困難，震海為便利社員互通聲氣起見，不辭跋涉，往返京滬策劃聯繫之途徑，經數度商榷，乃決定設立社本部于上海，恢復一切活動，並勘就上海趙主教路三一四號為上海社辦公地址。於是全國碩彥名流學者，如潘公展徐恩曾翟溫橋方治吳開先王文山馬樹禮李立俠徐國懋羅北辰李軻哉陸榮光張曉崧張彼德駱美中張豐胄程經遠諸同仁，莫不先後相率參加，力量愈見充沛，

經於三十六年三月二十三日，召集在滬同仁交換意見，決先組織成立滬社，並定四月十日舉行成立大會于上海中國銀行。

五，奠定基礎時期 本社之成立，雖僅具三年餘簡短之歷史，然其中不知經過幾許艱苦困難，方有今日光榮之一頁，同仁為愛護此光榮之歷史，當能實踐社約，福利社會，不難積成更深厚寶貴之史蹟，永傳不朽。吾人鑑于每一團體之組織，其設立宗旨，初必有動人之理論，而其組織是否健全，則端在其理論之能否實踐，本社過去既已一再表現其服務社會之精神，將來一切工作條件，必較復員以前更進一步，觀乎全體社員之本身，多為德行宏博器識淵深之士，「自無靡不有初，鮮克有終」之慮，是故早已奠定基礎，此誠同仁足以自慰者，今後基於有恆，日積月累，努力貢獻，則力行前途，燦爛光明，甯有限量。

六，貫澈社約時期 本社社約一曰學行共砥礪，二曰事業互提攜，三曰安樂同警惕，四曰患難相扶持，其涵義何等深遠。但策勵來茲，檢討既往，尚覺同仁之履行社約，似有未能貫澈者。○今本社已孕育而形成社會中堅份子之一大集團，已為社會人士所公認，值此國步多艱，人生于世，縱橫不過百年，日月循環，如白駒過隙，稍縱即逝，鳥可不急謀團結全國優秀人材，攜手邁進，為國家造福哉！此所以期望貫澈社約，早日實現也。

# 力行聯誼社上海社章草案

## 第一章 總則

第一條本社定名為力行聯誼社上海社

第二條本社以聯絡感情研討學術發揚互助精神促進社會事業為宗旨並定社約如次：

學行共砥礪； 事業互提攜；  
安樂同警惕； 患難相扶持。

第三條本社社址暫設上海趙主教路三一四號

## 第二章 社員

第四條凡具有左列資格不分性別由社員二人以上之介紹經社員審查委員會審查合格理事會議通過及理監事聯席會議追認者得為本社社員

甲、年滿三十歲者

乙、曾在專門以上學校畢業或有同等學力者

丙、曾負責一部份事業者

丁、德行高尚者

第五條社員有后列情形之一者由社員審查委員會審查後提請理

監事聯席會議開除社籍

甲、敗壞本社綱紀及信譽者

乙、有重大過失遭受法律制裁者

丙、違背道義遭社會排議者

第三章 組織及職權

第六條 本社設理事二十五人，監事九人，由社員大會選舉之。任期一年，連選得連任。監事並不得兼任社內其他職務。

第七條 本社設常務理事五人，常務監事三人，由理監事分別互推之。

第八條 理事會為社員大會閉幕期間最高權力機構，負責推動本社一切社務。

第九條 監事會為社員大會閉幕期間最高監察機構，負責監察理事會社務推進行及審核理事會財務之責。

第十條 理事會之下設幹事會，由理事會就理事中選聘總幹事一人，負責主持幹事會之全責。幹事會得分組辦事，其辦事人員由總幹事就社員中延聘之，並提經常務理事會通過任用之。

第十一條 幹事會為執行社務及理監事會議決案之機構，其下分設總務、組織、交誼、會計、秘書各組。

第十二條 理事會之下為補幹事會，之不足分設下列各委員會，各設主任委員一人，委員若干人，其人選由理事會就社員中選聘之。

甲、設計委員會

乙、財務委員會

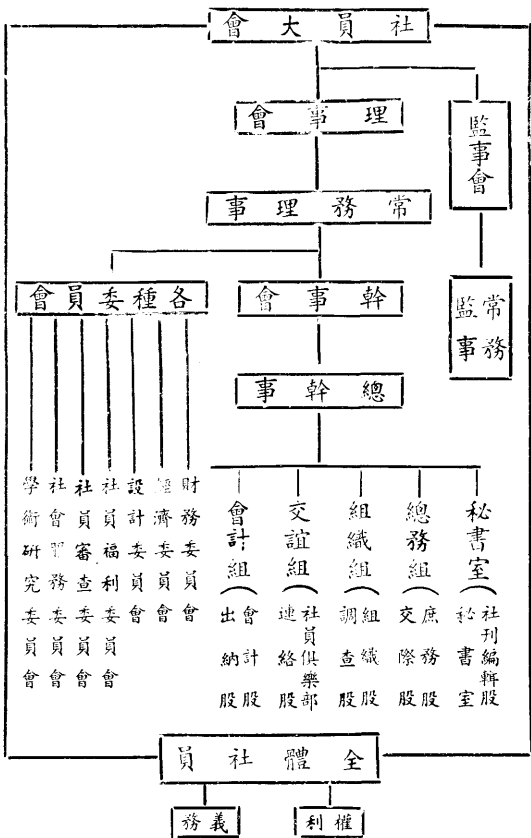
丙、學術研究委員會

丁、社員福利委員會

戊、社會服務委員會

已、經濟委員會  
庚、社員審查委員會

第十三條各委員會及幹事會之辦事細則另訂之  
第十四條本社之組織系統表如下：



第四章 會議

第十五條全體社員大會每年舉行二次必要時得由二分之一以上之社員或三分之二以上理監事提請常務理事會召開臨時大會

第十六條理監事聯席會議每季舉行一次必要時得由二分之一以上之監事及理事提請常務理事會召開臨時會議

第十七條理事會監事會每月舉行一次必要時得由二分之一以上之理事或監事提請常務理事會或常務監事召開臨時會議

第十八條常務理事會常務監事會幹事會每二星期舉行例會一次其臨時會須由二分之一以上與會者之提議由常務理事常務監事或總幹事召集之

第五章 經費

第十九條本社經費由社員社費及臨時捐款充之

第二十條本社社員應納社費如下：

- 甲、社務基金……拾萬元
- 乙、常年社費……伍萬元
- 丙、臨時捐款……不定

第六章 附則

第廿一條本社簡則如有未盡事宜得隨時修正之

第廿二條本簡則經社員大會三分之二以上之通過並呈請主管官署備案後施行之其修改時同



# 同仁錄

以姓氏筆劃為序

| 姓名   | 辦公處                 | 電話          |
|------|---------------------|-------------|
| 王岳峯  | 博物院路八八號泰和洋行         | 一六三七五       |
| 王啓華  | 四川中路一一〇號三樓卅五室       | 一一八九七三      |
| 王震歐  | 廣東路五一號三一五室宏豐企業公司    | 一一四五三       |
| 王震陸  | 九江路一五〇號五〇一室大陸航業公司   | 一四三五五       |
| 王震海  | 九江路卅三號金融日報社         | 一一五〇〇(五〇六)  |
| 王豐年  | 九江路二一〇號一一三室利華保險公司   | 一一五七〇(八〇〇)  |
| 毛嘯岑  | 山西路一九一號中級信用信託公司     | 一八八九八       |
| 方治   | 愛棠路八〇號中國國民黨上海市執行委員會 | 九一七〇四       |
| 孔大充  | 南京路沙遜大廈二五九室         | 七〇一七〇       |
| 尹致中  | 盧家灣泰康路二二〇號大中工業社     | 一四四七五       |
| 水祥雲  | 南市蓬萊路二六七號上海市總工會     | 七七〇一三       |
| 史久華  | 中正東路一二三號三〇六室        | (〇二)七〇二三六   |
| 白守謙  | 江西路四六七號怡豐銀行上海分行     | 九七〇四八       |
| 白玉剛  | 九江路五十號上海市銀行         | 一一二〇二〇      |
| 包述傳  | 泗涇路五號同慶錢莊           | 一五四三〇       |
| 包迪生  | 福州路四一七號中國電工企業公司     | 二二一一八       |
| 任峯   | 北京路二五五號十樓太平洋輪船公司    | 一七二六一       |
| 朱立波女 | 高乃依路十二弄四號           | 一四〇二六       |
| 呂維九  | 仁記路一一九號四樓六六室九通企業公司  | 一四四〇〇       |
| 何伊仁  | 外灘十五號中央銀行三樓         | 一二五七〇一八〇・二〇 |

|     |                     |          |
|-----|---------------------|----------|
| 何福元 | 外灘廿四號中央銀行設計委員會      | 一五四七〇—八一 |
| 汪定曾 | 上海市工務局營造處           | 九三六五二    |
| 沈日新 | 山西路一八六號存誠錢莊         | 一五三二四    |
| 沈孝光 | 外灘十五號中央銀行業務局        | 一四六八三    |
| 沈農先 | 江西路九江路聚興誠大樓四一—室華美行  | 七二四四七    |
| 杜紹周 | 福州路江西路五洲大樓五〇—二室利通公司 | 八〇〇五〇    |
| 吳開先 | 林森路社會局              | 一八三二四    |
| 吳有榮 | 九江路一一三號四一〇室         | 九二五—〇    |
| 吳華嶽 | 福州路河南路永祥印書館         | 七四五五五    |
| 吳傑華 | 福煦路五六五號東南汽車修理廠      | 〇二二六二    |
| 余之介 | 歐陽路二二一號光華大學         | 三三七二〇    |
| 李立俠 | 外灘廿四號中央銀行稽核處        | 一五四七〇    |
| 李世璋 | 九江路江西路聚興誠銀行         | 一三四九七    |
| 李逸飛 | 廣東路五一號三一五室          | 一三四五三    |
| 李軻哉 | 漢口路交通銀行             | 一三四〇〇    |
| 周寄石 | 外灘十三號海關估驗處          | 一〇二〇七    |
| 周新  | 江西路三六七號三樓二〇五室華福捲煙公司 | 一九六八一    |
| 周修齊 | 徐家匯交通大學             | 七〇一四七    |
| 周其恆 | 漢口路三五六號亞西實業銀行       | 九七三七六    |
| 林驥材 | 仁記路一一九號四樓六六室興記貿易公司  | 一四四〇〇    |
| 屈用中 | 九江路六九號交通銀行信託部       | 一九九一四    |
| 金德寰 | 愚園路七九二號第十區區公所       | 二一二六五    |
| 邵鳴九 | 外灘廿四號中央銀行工程科        | 一五四七〇    |

原孟璩 胡雄飛 祝欽璩 冒季美 范鵠言 范衆渠 孫錫三 翁如新 唐雄俊 夏開明 馬漢嶽 馬樹禮 馬翼周 馬積祚 陸榮光 徐國懋 徐鳴亞 徐恩曾 徐善祥 巢紀梅 陳其采 陳保泰

九江路卅三號金融日報社  
 中正東路一〇六號三二〇室協和廣告公司  
 外灘十六號中國農民銀行信託部  
 中山東二路九號四十二室  
 膠州路一七五弄十五號  
 外灘十五號中央銀行秘書處  
 廣東路一三七號復華銀行  
 仁記路中孚銀行  
 霞飛路一八〇二號戰車兵團上海辦事處  
 廣東路八十六號三樓中國再保險公司  
 四川路四四〇號上海工業銀行  
 南京路江西路口和平日報  
 四川中路二一五號前線日報  
 中正東路一二三號三〇六室  
 四川南路愛多亞路企業大樓四樓江南公司  
 四川路二二三號中央合作金庫信託部  
 江西路福州路金城銀行  
 愛棠路八〇號中國國民黨上海市執行委員會  
 外灘六號一〇五室建國機械農墾公司  
 百老匯路八八〇號招商局碼頭工程科  
 南京路慈航大樓大同法律事務所  
 廣東路五一號三一五室宏豐企業公司  
 愛棠路八〇號中國國民黨上海市執行委員會

一二五七〇—八〇  
 一八三二二  
 一九七八〇  
 八八二九九  
 三五三〇六  
 一二五七〇  
 一三九八三  
 一六八七九  
 七八九〇〇  
 一八〇八〇  
 一六四四二  
 一九四六〇  
 一一五四三  
 九七〇四八  
 一五二五三  
 一〇七一四  
 一二四〇〇  
 七〇一七〇  
 一二五三六一七  
 五二三五四  
 九二一二六  
 一一四五五  
 七〇一七〇  
 四一九四二  
 二〇九六三  
 四一四四一  
 七八四三〇  
 九一一〇〇  
 七一四七五  
 四六四九〇

|     |                       |                  |
|-----|-----------------------|------------------|
| 陳其襄 | 泗涇路五號同慶錢莊             | 一一二一八            |
| 許士廉 | 福州路漢瀾登大樓二三三室電話公司      | 一六三六八 一二五〇〇 一五一五 |
| 屠仰慈 | 河南路三〇八號中央日報社          | 一五一四三            |
| 費俠女 | 林森路一六一〇弄逸材七號          | 七八四四一            |
| 莊叔遐 | 天津路八六號中國國貨銀行          | 一一一六一            |
| 鈕師愈 | 北四川路八二號上海銀行           | 四四八九二            |
| 程海峯 | 靜安寺路七五四號國際勞工局中國分局     | 四五六二六 六一〇六一      |
| 程嘉培 | 金山路六十六號中華捷運公司         | 三〇二五一 三〇四五〇      |
| 程經遠 | 南京路德淑大樓四樓黃浦區公所        | 九一九七四 (〇二)六〇九二一  |
| 曹緒長 | 林森中路一七一〇號二十一室醫務所      | 七九九五六            |
| 喻兆明 | 北四川路八五六號社會部上海職業介紹所    | 四四一三三 (〇二)六一七九〇  |
| 張曉崧 | 上海市政府民政處              | 一七五九〇 八三〇二八      |
| 張豐曹 | 新市區翔殷路陸軍軍醫學校政治部       | (〇二)五〇〇八六        |
| 張彼德 | 上海市政府交際科              | 一八九七二 七六八四九      |
| 張昌祈 | 廣東路八六號三樓中國再保險公司       | 一八〇八〇            |
| 張又新 | 泗涇路五號同慶錢莊             | 一二一一八 八二九一一      |
| 葛天豪 | 外灘十六號中國農民銀行信託部        | 一九七八〇            |
| 楊開道 | 廣東路七五號三樓新世界月刊社        | 一四三九九            |
| 楊善同 | 圓明園路八號中央信託局事務科        | 一一三九〇            |
| 楊士賓 | 四川路二二〇號三樓三一四室遠東進出口貿易行 | 一八三五三            |
| 楊彥岐 | 南京路和平日報社              | 一九四六〇            |
| 楊鎮華 | 漢口路五六一號謙泰豫銀行          | 九五三〇八            |
| 胤純德 | 外灘十六號中國農民銀行信託部        | 一九七八〇            |

|      |                       |           |           |
|------|-----------------------|-----------|-----------|
| 趙英   | 甯波路卅五號江蘇省農民銀行         | 一一八五三     |           |
| 瞿溫橋  | 中正東路九號中國工鑛銀行          | 八五三五四     | 二二〇六八     |
| 劉龍洲  | 河南路北京路大同銀行上海分行        | 九六六三三     | 九五三九三     |
| 劉濟安  | 虎丘路一二八號六二二室           | 一九〇四四     |           |
| 劉廣琮  | 北四川路海甯路八八五號中國農民銀行虹口分行 |           | 四四三一九     |
| 劉學海  | 建國東路廿二號內政部上海禁煙特派員辦公處  |           | 七〇〇六〇     |
| 潘公展  | 漢口路申報館                |           | 七三四九一     |
| 潘世傑  | 外灘廿四號中央銀行稽核處          | 九三二四八     | 五二一八一     |
| 蔡繼初  | 虬江路京滬鐵路管理局秘書處         | (〇二)六一二八一 | 七二九九八     |
| 蔡殿榮  | 林森路社會局                | 八〇〇五〇     | (〇二)六〇五一二 |
| 蔡叔厚  | 福州路漢彌登大樓一五一號華孚實業公司    | 一三七三四     | 七八八〇九     |
| 蔡金瑛女 | 天潼路五六五號會計師事務所         | 四五七二九     |           |
| 鄭文同  | 愛文義路平和里六號             |           |           |
| 鄭紹毅  | 外灘二十四號中央銀行會計處審核科      | 一五四七〇     |           |
| 駱美中  | 甯波路九號中央合作金庫上海分庫       | 一七〇四七     | 四六九八一     |
| 蔣鼎五  | 北京路江西路四明銀行儲信部         | 一五五〇五     | 二四〇五四     |
| 蔣鎮瀾  | 武康路八十九號               | 七一八一      |           |
| 錢以誠  | 四川中路一一〇號三樓信義保險公司      | 一九三八四     |           |
| 錢振彭  | 上海市銀行三一〇室上海機器廠總務組     | 一〇〇四三     | 一六六七九     |
| 錢品松  | 上海市公用局技正室             | 一六六九〇     | (〇二)六〇三四一 |
| 錢祖齡  | 圓明園路八號中央信託局秘書處        | 一一三九〇     | 六一八四六     |
| 鮑忠濟  | 廣東路五一號三一五室宏豐企業公司      | 一一四五三     | 七九三八五     |
| 鮑芝麟  | 四川路一二五弄二〇號和記報關行       | 一〇四一八     | 七五二七三     |

鍾山道  
鍾志剛  
謝仁劍  
戴仁  
羅北辰  
羅固悝  
聶光堵  
蕭消霖  
嚴福昌  
顧祝齊  
顧叔英  
顧執中

廣東路九三號三樓上海市航商賠償委員會  
甯波路一〇九號華威銀行  
愛棠路八十號中國國民黨上海市執行委員會  
外灘十六號一樓中國農業保險公司  
中正東路一六〇號四樓全國保險業公會聯合會  
南京路哈同大樓五〇八室中一會計師事務所  
杜美路杜美新邨十四號  
廣東路九十三號三樓會計師事務所  
虬江路民德路京滬鐵路局印刷所  
天津路廿五號正大銀行  
北京路國華大樓六〇四室宏業證券號  
東長樂路卅九號民治新聞專科學校

一六六七四  
一五〇八四  
七〇一七〇  
一九七八〇  
一一三九〇  
一一九四五  
七三一九八  
一二六六九  
一〇二六一二八一  
一四一六三  
九四九四八  
八三一一八  
三五七一〇







附

錄

# 力行備忘錄

| 社 行 力 在 我 |              |               | 社 址 | 中區辦事處                | 入社日期  | 介紹人 | 社證號數 | 所介紹者 | 應 納 社 費 |  |  |
|-----------|--------------|---------------|-----|----------------------|-------|-----|------|------|---------|--|--|
| 特 捐       | 常 年 費        | 基 金           |     |                      |       |     |      |      |         |  |  |
| 萬元        | 伍萬元<br>(已未繳) | 壹拾萬元<br>(已未繳) |     | 江西路(舊法界福開森路趙主教路)三一四號 | 年 月 日 | 同仁  |      |      |         |  |  |
|           |              |               |     |                      |       |     | 所任職務 |      |         |  |  |

# 本 社 舉 辦 事 項 記 要

|   |   |   |   |   |   |   |   |   |   |   |   |      |
|---|---|---|---|---|---|---|---|---|---|---|---|------|
| 年 | 年 | 年 | 年 | 年 | 年 | 年 | 年 | 年 | 年 | 年 | 年 | 卅六年  |
| 月 | 月 | 月 | 月 | 月 | 月 | 月 | 月 | 月 | 月 | 月 | 月 | 四月   |
| 日 | 日 | 日 | 日 | 日 | 日 | 日 | 日 | 日 | 日 | 日 | 日 | 十日   |
| 舉 | 舉 | 舉 | 舉 | 舉 | 舉 | 舉 | 舉 | 舉 | 舉 | 舉 | 舉 | 舉行   |
| 行 | 行 | 行 | 行 | 行 | 行 | 行 | 行 | 行 | 行 | 行 | 行 | 成立大會 |

# 理監事選舉票

有○者理事共二十五人  
有×者監事共九人

|     |     |     |     |     |     |     |     |     |      |     |     |     |
|-----|-----|-----|-----|-----|-----|-----|-----|-----|------|-----|-----|-----|
| 徐鳴亞 | 馬樹禮 | 孫錫三 | 祝欽璈 | 屈用中 | 周寄石 | 余之介 | 杜紹周 | 何福元 | 包迪生  | 水祥雲 | 王豐年 | 王岳峯 |
| 徐恩曾 | 馬翼周 | 翁如新 | 冒季美 | 金德寰 | 周新  | 李立俠 | 吳開先 | 汪定曾 | 任峯   | 史久華 | 毛嘯岑 | 王啓華 |
| 徐善祥 | 馬積祚 | 唐雄俊 | 冒孝鎔 | 邵鳴九 | 周修齊 | 李世璋 | 吳有榮 | 沈日新 | 朱立波女 | 白守謙 | 方治  | 王震歐 |
| 巢紀梅 | 陸榮光 | 夏開明 | 范鶴言 | 原孟堦 | 周其恆 | 李逸飛 | 吳華嶽 | 沈孝光 | 呂維九  | 包玉剛 | 孔大充 | 王震陸 |
| 陳其采 | 徐國懋 | 馬漢嶽 | 范衆渠 | 胡雄飛 | 林驥材 | 李軻哉 | 吳華榮 | 沈農先 | 何伊仁  | 包述傳 | 尹致中 | 王震海 |

|     |     |     |     |                      |     |     |     |     |     |     |                     |
|-----|-----|-----|-----|----------------------|-----|-----|-----|-----|-----|-----|---------------------|
| 嚴福昌 | 戴仁  | 鮑忠濤 | 蔣鎮瀾 | 蔡金瑛 <small>女</small> | 潘公展 | 翟溫橋 | 楊士賓 | 張昌祈 | 曹緒長 | 莊叔遐 | 陳保泰                 |
| 顧祝齊 | 羅北辰 | 鮑芝麟 | 錢以誠 | 鄭文同                  | 潘世傑 | 劉龍洲 | 楊彥岐 | 張又新 | 喻兆明 | 鈕師愈 | 陳其襄                 |
| 顧叔英 | 羅固惺 | 鍾山道 | 錢振彭 | 鄭紹毅                  | 蔡繼初 | 劉濟安 | 楊鎮華 | 葛天豪 | 張曉崧 | 程海峯 | 許仕廉                 |
| 顧執中 | 聶光堉 | 鍾志剛 | 錢品松 | 駱美中                  | 蔡殿榮 | 劉廣琮 | 鳳純德 | 楊開道 | 張豐胃 | 程嘉垢 | 屠仰慈                 |
|     | 蕭渭霖 | 謝仁釗 | 錢祖齡 | 蔣鼎五                  | 蔡叔厚 | 劉學海 | 趙英  | 楊善同 | 張彼德 | 程經遠 | 費俠 <small>女</small> |

選舉人

卅六年四月十日  
簽名或蓋章

上海力行聯誼社建議書

事項：

理由：

辦法摘要：

附件：

此致

總幹事

理事會

轉

建議人

(簽名或蓋章)

上海力行聯誼社建議書

事項：

理由：

辦法摘要：



附件：

此致  
總幹事  
理事會

轉

建議人

(簽名或蓋章)

上海力行聯誼社建議書

事項：

理由：

摘要：

附件：

此致

總幹事

理事會

轉

建議人

(簽名或蓋章)

上海力行聯誼社建議書

事項：

理由：

摘要：

附件：

此致

總幹事

理事會

轉

建議人

(簽名或蓋章)

本人認募本社特捐(基金)國幣

萬元已於 月 日

繳清取得 字

號收據

### 力行聯誼社上海社特捐繳款書

認募人：

款額：

萬元

已用冊：自 字

號至

號

空冊：自 字

號至

號

繳款日期：卅六年 月 日

附言：

(簽名蓋章)



本人入社社務基金國幣壹拾萬元已于卅六年  
月 日繳清領得 字 號收據

力行聯誼社上海社社務基金繳款書

金額： 壹拾萬元

繳款日期： 卅六年 月 日

附註：

社員

(簽名蓋章)





本人卅六年常年社費國幣伍萬元已于  
月  
日繳清取得 字  
號收據

力行聯誼社上海社常年費繳款書

金額： 伍萬元

繳款日期： 卅六年 月 日

附註：

社員

(簽名  
蓋章)



首屆職員題名

理事會：

常務理事：

理事：

監事會：

常務監事：

監事：

各種委員會：

設計委員：

經濟委員：

財務委員：

社員福利  
委員：

社員審查  
委員：

社會服務  
委員：

學術研究  
委員：

幹事會：

總幹事：

秘書室：

組織組：

會計組：

交誼組：

總務組：

錄 事 記



錄 事 記

錄事記

錄 事 記

---

錄事記

錄 事 記

錄事記

錄 事 記

錄 事 記

---



錄事記

錄事記

# 錄事記

錄事記

# 錄事記

上海图书馆藏书



A541 212 0016 2869B

錄事記

記 事 錄

錄事記



錄 事 記

---

