

浙江圖書館

國立浙江大學
圖書館

浙 江 圖 書 館

8024
897
5

登記號 106388



浙江圖書館



浙江圖書館

1958.10.23



浙江圖書館

用中肅引詩) 邑無遠切暮也 邑引車也及漕輓淮輓通



浙江圖書館

用中庸引詩

字从毛氏增

府遠切反

覆也

○晚

無遠切暮也

○輓

引車也

又輓歌

輓者相和聲

○反

○反

返

還也通

○阪

曰澤障亦作坂

○圜

有虎圜

○反

○反

菌

地蕈也

○苑

於阮切所以養禽獸古謂之囿

○宛

屈草自覆又小兒

○宛

爾雅丘上有丘曰

○宛

爾雅丘上有丘曰

○宛

爾雅丘上有丘曰

○宛

宛

順也

○琬

玉名一曰宛然象柔婉也

○琬

田三十畷曰琬楚辭滋

○琬

蘭之九畷注十二畷

○琬

蘭之九畷注十二畷

○琬

蘭之九畷注十二畷

○琬

澹

泥著物

○窓

小孔兒考工凡察革之

○窓

道眠其鑽空欲其窓也

○窓

窓上龍升兒通作宛相如封

○窓

窓上龍升兒通作宛相如封

○窓

窓上龍升兒通作宛相如封

○窓

蘭

禮有

○踠

馬足跌通作腕杜詩腕促

○踠

禮頌宛上黃龍與德而升

○踠

禮頌宛上黃龍與德而升

○踠

禮頌宛上黃龍與德而升

○踠

禮頌宛上黃龍與德而升

○踠

綵

苦遠切

○烜

火遠切日氣曝也光明也易日以烜

○烜

烜上龍升兒通作宛相如封

○烜

烜上龍升兒通作宛相如封

○烜

烜上龍升兒通作宛相如封

○烜

烜上龍升兒通作宛相如封

○烜

宰亶

○飯

扶晚切

○飯

聲如文王一飯再飯史漢一飯之德及強飯上含類

○飯

聲如文王一飯再飯史漢一飯之德及強飯上含類

○飯

聲如文王一飯再飯史漢一飯之德及強飯上含類

○飯

聲如文王一飯再飯史漢一飯之德及強飯上含類

○飯

聲如文王一飯再飯史漢一飯之德及強飯上含類

胡本切水雜流也

○渾

渾上無涯

○渾

渾上無涯

○渾

渾上無涯

○渾

渾上無涯

○渾

渾上無涯

○渾

渾上無涯

渾上無涯

○渾

渾上無涯

○渾

渾上無涯

○渾

渾上無涯

○渾

渾上無涯

○渾

渾上無涯

○渾

渾上無涯

渾上無涯

也思也詩
子付度之
○本
布付切木下曰木
根又始也舊也
○畚
蒲器所以盛種左傳實諸畚
注以鞆索為之管屬也

損
蘇本切滅也
傷也又卦名
○擗
祖本切挫也裁抑也記恭
敬擗節荀子通作縛傳
○噲
聚語也詩噲咨
背憎注相對談

語背則相憎逐也
一曰噲也眾也
○穩
鄔本切安
也亦作僊
○盾
徒損切人名晉
趙盾又詳軫韻
○遯
退也隱
也又卦

名一作
遁逃也
○沌
混沌一作渾敦不開通見左天
下之民謂之渾敦注謂驩兜
○鱒
粗本切魚名詩九
罭之魚鱒魴

袞
古本切天子袞衣裳九章一作卷記三公一命卷
亦作褰荀天子袞袞衣又袞上相仍見俗作袞
○蓑
壅苗也詩是
穠是蓑

緄
織帶詩竹閉緄
滕注緄繩也
○鯨
禹父名亦作鯨楚
辭鯨倬直以亡身
○壺
苦本切宮中巷詩室
家之壺又卞壺人名

梱
門檄通
作闢
○捆
孟捆履注猶叩椽也織履
以木椎叩之使堅平也
○悃
悃幅實情楚辭悃悃
款上注志純一也

很
胡懇切不聽從也很戾也史很
如羊上愈牽愈不進俗作很
○懇
口很切懇惻至誠也亦作猥
漢劉向傳猥上數奸死亡之

誅亦作頤記頤乎其至也
考工翰欲頤典注堅忍兒
○墾
耕田反土
也闢也
○齧
齧也又詳真
韻从禮韻增
○眼
突出兒
考工輪

人望其轂欲其
眼也

十四早

與緩同用

旱

合罕切不雨也又
山名詩瞻彼旱麓

悍

悍急
強很

亶

當旱切多也又信也篤也通作
單儻詩倬爾單厚又逢天儻怒

瘳

病也書彰善瘳惡
又風病或作瘳

坦

他但切安
也平也

散

蘇旱切本作散疏離而
不聚也又不自檢束為

散又散人散
木見莊子

繖

蓋也古樂府帆作繖子張通作幟音輿服志功
曹史幟扇騎從亦作傘韓詩赫上炎官張火傘

餒

熬

即糲餽也
見楚辭

袒

徒旱切袒裼偏
脫衣袖或作袒

誕

放也詞妄也欺也又大也通
作誕莊天知子僻陋慢訑

但

徒也凡也又語辭通作亶漢書賈誼傳非亶
倒懸而已揚雄傳亶費精神於此竝音但

蚤

南海巨種曰蚤

瓚

藏旱切宗廟裸器形如
槃以圭為柄用以灌鬯

稗

古旱切禾莖亦作秆
左或取一秉秆焉

筥

考工媡胡之筥
注其地多竹可

為箭筥也
亦作籛

侃

空旱切剛直又和樂兒亦
作侃唐書侃上不予虛譽

衍

喜也和
樂也

罕

許旱切
希也一

作平天子前驅有九旒
雲罕又罕干氏羗種
○嬾 落旱切懈怠通作嬾後漢王丹傳其嬾嬾者恥不致丹唐書李程性嬾亦作懶杜詩

失學從兒懶
調 抵調誣諱也又詳寒韻
○緩 胡管切舒遲又縱也
澣 濯衣垢亦作浣
捥 擊也摩也

漫漶不分別兒揚雄傳泰曼漶而不可知漫作曼
○短 都管切促也不長也
斷 截也剪也截之使斷

也若自然判絕則杜管切
○盃 烏管切小盃鮑照詩琉璃作盃玉作盤亦作椀古三洲歌玉樽金鏤椀
○瞳 土緩切禽獸所

踐處亦作瞳詩町瞳鹿場毛傳鹿迹也
○算 損管切物數也計也亦作筭注詳翰韻
篲 籩屬一曰竹木素器
○管

古滿切管如籥而小又筆彊又五管廣桂容邕安南也詩靡聖管匕篋管匕然以心自恣也通作筦漢書賈誼引筦子董仲舒傳鍾鼓筦絃東方朔

傳以筦關天
瑄 全上又玉瑄古者管以玉
館 客舍也周禮遺人五十里有市匕有積後漢書作館
盥

澡手也以盤水沃洗
瘡 病也詩瘡匕罷兒
幹 運也轉也漢書幹鹽鐵又幹運日盥易盥而不薦
幹 山海之貨賈誼賦幹棄周鼎寶

康瓠
○卵 盧管切羽蟲卵生莊子越鷄不能伏鵠卵韓詩金烏下啄楨虬卵
○款 苦管切誠款也又叩也敬也雷也又

款識从土... 空也... 莊子... 大窾通作款漢司馬... 乃管切... 也一作

款識从土 俗从匕 誤 窾 空也莊導大窾通作款漢司馬遷傳實不中其聲者謂之款 煖 乃管切溫也一作煖班固賓戲孔席

不煖今 作暖 纂 作管切纂組 一曰綜集也 繼也通作纂 鄮 聚也百家為鄮周禮四里為鄮五鄮為鄮

一曰五 鄉為鄮 件 浦旱切侶也依也陪也亦作竝漢昭紀同竝二十四邑皆反注竝音件 滿 母件切盈溢也充也足也

又撲滿蓄錢具入 而不出滿則撲之 憇 煩悶 餅 搏管切 屑米餅 斷 杜管切絕也 本韻二見

十五潛 與產同用

潛 士板切 淚下兒 緝 烏板切 繫也 版 布緝切判也又手版韓詩上馬插手版又戶籍曰版通作板詩上帝板也

注反也亦作 飯 餅金曰飯 報 奴版切面慚 而赤或作 難 敬也悚懼也 詩不難不竦 倜 下報切武兒 一曰寬大兒

韓詩解摘 了瑟憊 攔 勁念兒左攔然授兵登陣通作憊 唐王叔文傳憊然以為天下無人 睥 合版切大目左 睥其目注出目

也 皖 明兒通作皖詩皖彼牽牛檀弓華 莞 小笑 兒 嚮 母版切嚮也 視兒一曰目

美兒韓詩親
戚競規繒

○撰 離晚切造也數也則也易以體天
地之撰記撰杖屨注持也通作撰

纂 全上又撰述也漢班固敘

傳探纂前記亦作

纂 與撰全漢司馬遷傳父子相繼纂其職又具食也亦作撰

○產 所簡切生也又產業

嶮

嶮嶮山屈曲兒通作蹇產選賦連岡岩以蹇產

澆

水出藍田谷入灞相如賦終始灞澆出入涇渭

○限

胡簡切阻也界

也一曰門闕韓詩踉蹌越門限

○簡

古限切牘也簡策也一曰簡略寬大又手版曰簡

○柬

與簡通又分別也選也擇也亦作揀

韓詩粹美無可揀

○輦

仕限切卧車一曰兵車通作輶棧

棧

周禮士乘棧車又閣也閣木為道曰棧道

○僦

具也見也

書方鳩僦功言方鳩聚見其功

○剗

初限切平也削也韓詩文章紹編剗通作剗

○鏹

全上又損削也海賦鏹臨崖之阜陸杜詩

意欲鏹疊嶂又唐書埋光鏹彩

○弗

炙肉弗韓詩如以肉貫弗

○眼

五限切目也與很韻異義

○琰

阻限切爵

也夏曰琰殷曰斝周曰爵亦作盞斝

醖

酒濁而微清盎齊也禮有醴醖

十六銑

與獮同用

蘇典切金之澤者又小先書鳥獸毛毯注毯理也毛更生整先

銑

蘇典切金之澤者又小鑿又鐘兩角謂之銑

毡

書鳥獸毛毡注毡理也毛更生整理也一曰選也毛盛可選取也

洗

潔也書自洗腆致用酒姑洗律名又洒足也史沛公方踞牀使兩女子洗足又輟洗起攝衣通作洒

恭也燕有**腆**他典切多也厚也又善**覲**詩有覲面目注姑也疏面

跌主歡也**覲**見人之兒國語余雖覲然

而人面哉解**疹**徒典切盡也**疹**陵亂也莊陰

作媿恥非**疹**絕也滅也**疹**陽之氣有疹**蜓**蝮蜓揚雄傳執

列子眠**蜓**誣誘注眠**蜓**不開**眇**彌疹切邪視古艷歌行

見**禮****典**多疹切五帝之書又大冊也一**渙**唐書贊渙汨於隋光

明於唐**瘖**病也詩瘖我饑饉一作瘖苦**繭**古典切蠶衣也記色

禮**繭**容微兒**繭**袍衣也通作繭記繭為**跣**獸足又胼也通作

亦作繭**繭**繆為袍左盛夏重繭**跣**繭謂足胼起如繭**覲**胡典

在襄陽羊祐遊處一曰山**覲**日氣一曰明兒**覲**譬也詩覲

小而險謝詩迢遞陟陘**覲**詩見覲曰消**覲**天之妹**覲**又小

古今員各卷三

三

三

視也韓文低首下心心也
上注沁上恐兒眼也視兒

○撚 乃殄切執也
以指搥物

○忍 洪忍又汗兒七
發忍然汗出

顯 呼典切明也著也

韉 牛駕具在背曰韉

○扁 婢典切石卑兒
詩有扁斯石

辮 交也繆也通
作編漢終軍

傳解編髮一曰次第也

○編 編艦舟名
吳曰編

○鉉 胡畎切舉鼎具一曰鼎
耳易謂之鉉禮謂之甬

○洑 露光謝
詩花上

露猶洑又洑然流涕
兒又水名出上黨

○瑁 珮玉兒通作韜詩韜也
佩瑁謂以瑁為佩也

○畎 姑洑切田中溝
通作畎考工

匠人廣尺深尺謂之畎漢志后稷
始畎田一曰山谷通水處亦曰畎

○絹 絹罽亦作罽挂也通作絹馬融廣
成頌絹猥蹠縱特肩注絹繫也猥

野 狂狷也

○扁 補典切署門戶之文何晏景福殿
賦爰有禁扁又盧扁輪扁人名

○匾 器之薄者
曰匾又不

圓兒通

○偏 愞偏性狹也急也通
作偏詩維是偏心

○犬 苦洑切狗有懸
蹠者亦通稱

○獮 息淺切
秋田也

一曰獮殺也以殺
為名順秋氣也

○鮮 少也通
作鮮詩蘇垣哀苔

○癩 乾瘍亦作癩史
齊吳疥癩也

○燹 野
炬

一曰野火

○行 以淺切水溢又廣也寬也延袤也又山阪曰行下
平曰行又篋行莊盛以篋行巾以文繡俗作衍

○演 善言又

○演

長流也泓

涵演迤

○踐 茲演切履也蹋也一曰列也

餞 送行也詩小

戎餞收

○諛 善言又巧言漢

樊準疏習諛上之辭

○展 知演切誠也信也舒也禮有展衣后服詩其之展也

輶 卧而不周曰輶轉

○闡

昌善切明也關也顯也

蕝 勅也又備也左以蕝成事

輶 車弊兒詩檀車輶也

○燁 炊也左燁之以薪又光明兒

○淺 七演切不深也荀子少聞曰淺

○遣 去演切縱也逐也又排遣謝詩一悟得所遣

○蹇 九輦切又阮韻

○捷 拔取也又扶也列子見百歲髑髏捷蓬而指之

○善 常演切本作善佳也吉也又惡之對膳 具食也或作饌

通作善莊具太牢以為善

○禪 除也禮去壇為禪詩東門之禪

行動兒漢書相如賦象輿婉憚於西清

○單 單父縣名

○斲 子淺切羽生也一曰斲也割截也亦作斲杜詩焉得并州快剪刀古

○擗 擗標字見史記注

恬傳公旦自擗其爪以沈於河

○錢 銚也古田器詩序乃錢鑄

○鬢 女鬢注詳先韻亦與翦通蒙孟詩鬢茅作堂

輦 力展切輓車也一云駕人以行曰輦

璉 盛黍稷器夏曰璉

巘 魚蹇切山峰又阮韻

讞 議獄也

甌

甌也又阮韻

件 巨展切分也又件繫也

鍵 籥杜又阮韻

鞬 韜也元稹策文皇鞬櫜干戈又囊鞬字見左傳

氏

辨 符蹇切別也判也易剝牀以辨牀足上也通作扁荀子扁善之度

辯 全上又治也又言辯也宋玉九辯从言

變

正變戴記君死社稷大夫死宗廟謂之變

酒 彌兗切酒沈於酒也通作

灑灑禮樂志湛灑自若

緬 微

也遠也又綢繆反覆也

沔 漢水別名一曰流滿兒詩沔彼流水

黽 黽水出臨苗其流急又黽在陝縣東通作

福

方緬切衣小又褊小陋陋又急也莊子作偏

編 巧言書截七善編言

雋 祖兗切肥肉又鳥肥崩通著書號雋永其說有味而

長也又姓漢有雋不疑

吮 嗽也史吳起為卒吮疽

兗 以轉切兗州一曰取沈水以名俗作兗

沈 水出王屋山又

流行兒漢郊祀歌沈七四塞亦作澆

鸞 如賦將割輪焯注與鸞全

變 婉變順也又慕也

輓 而兗切罷

轉 陟兗切動也旋也

卷 居轉切舒卷也謝詩攀林摘葉卷又紮卷席卷通作

輓 輓也柔也

輓 而兗切罷輓也柔也

一作需考工薄其祀則需七音輓動也亦作輓莊端輓石次玉一日

一作需考工薄其智則需音軟亦作濡莊濡弱謙下俗作軟

硬碱采緻琳珉選硬劣弱也與懦全亦作奕音硬石次玉一曰

青熒通作孺瑗王吉傳數以奕脆之玉體硬昌竟切相背也

作儼淮南子喘喘息苑晚取茶音琢持竟切雕刻玉璧上起兆

分流儼馳喘喘息苑晚取茶音琢持竟切雕刻玉璧上起兆

不史籀作大篆秦程邈作小篆又琢音琢持竟切雕刻玉璧上起兆

數也少選須臾也通作撰周禮夏官羣吏撰車徒音選撰音撰詳清韻蛸於遠切蛸蠖小蟲名

中注刻鏤之形又屋深廣見考工刺兵欲無蛸注繞也弱如蟲體也免美辨切釋也冕大夫以上冠

續統曰冕亦作緹荀子郊之麻纒史封禪書新垣平言長安東北有神氣成五采若人冠纒焉俛俯也本作頰低頭也

頰懋也昂也勸也通作臍子竟切楚詞鵠酸臍鳧煎鴻鵠此注

仰勉俛免詳軫韻暉注臍酸酢漿也臍臙少汁也又曹植七啟

臍臍臙少汁也又曹植七啟臍臍臙少汁也又曹植七啟

臍臍臙少汁也又曹植七啟臍臍臙少汁也又曹植七啟

臍臍臙少汁也又曹植七啟臍臍臙少汁也又曹植七啟

臍臍臙少汁也又曹植七啟臍臍臙少汁也又曹植七啟

臍臍臙少汁也又曹植七啟臍臍臙少汁也又曹植七啟

臍臍臙少汁也又曹植七啟臍臍臙少汁也又曹植七啟

臍臍臙少汁也又曹植七啟臍臍臙少汁也又曹植七啟

臍臍臙少汁也又曹植七啟

臍臍臙少汁也又曹植七啟

臍臍臙少汁也又曹植七啟

臍臍臙少汁也又曹植七啟

臍臍臙少汁也又曹植七啟

臍臍臙少汁也又曹植七啟

臍臍臙少汁也又曹植七啟

古今韻略卷三

臍

語露齒宋玉賦齟齬歷齒東漢梁冀妻孫壽為齟齬笑

十七篠

與小同用

篠 先鳥切箭屬小竹也謝詩綠篠娟清漣柳子厚詩遙風遞寒篠

謏 誘為善也又小也記足以謏聞

皎 古了

切月之白又皎上白兒

皦 玉石之白又皦如音節明也

皦 明也詩有如皦日一曰清別兒

繳 纏也劉向別錄繳紛爭言

鳥 都了切禽總名又白鳥蚊也丹鳥螢也

鳥 寄生草一各兔絲

眺 吐了切晦而月見西方曰眺朔

眺 遠視也望也或作類

而月見東方曰朏月行度羸則晦見於西縮則朔見於東

眺 遠視也望也或作類

窈 窈窕深遠兒

燎 放火又火

炎也照也左傳若火之燎于原

了 盧鳥切慧也訖也決也

繚 繞也纏也亦作繚相如賦繆繞玉綏

僚 好兒詩倭人僚

今又舒遲兒亦作僚漢西域傳楚主侍者馮嫫常持漢節為公主使號馮夫人

瞭 目明也

蓼 辛草詩予又集于蓼春秋舒蓼二國

曉 馨鳥切明也曙也又了也開喻也

杳 鳥皎切冥也深也寂也或作宵

窈 深遠又幽靜

宵 深目

又深窈兒莊宵 室東南隅通作窈苟與窈之開亦作窈 幽靜也

又深裳兒莊宥
然喪其天下
突 室東南隅通作突苟奧突之間亦作突
莊未常好田而鶉生於突
幽靜也
漢房中

歌清思吻也又
視也
○裊 奴烏切 馥馥駿馬漢書相如賦作要馥又馥馥金
名漢武詔更黃金為麟趾馥馥又簪馥漢武功爵

帶馬也
名注以組
○儂 儂儂舞者儂身若環也一云
戲相擾也晉嵇叔夜書
○嫋 娜也嫋也長弱兒又曳
兒又風動兒楚詞嫋也

今秋風通作裊謝詩
白楊信裏也亦作裊
○嫋 戲相擾也晉嵇叔夜書
○挑 徒了切相呼誘
也又戲也弄也

莊撓挑無極謂
宛轉循環兒
○窈 窈窕幽閒又貞專兒一
獨行兒
○掉 搖動也
顛也

○皛 胡了切明
也顯也
○溜 渺溜水遠也又
溜漉水深白兒
○小 思兆切微小又小草遠志
也白小魚名杜詩白小羣

分
命
○兆 治小切灼龜坼又十億為兆又京兆京大
也兆衆數也綴兆舞位歲在丙曰柔兆
○旄 龜蛇四旂一曰
廣充幅長尋曰

旄
肇 始也又
敏也
○趙 國名又刺也詩其錡斯趙
左伯趙氏司至注伯勞也
○沼 之少切池也又圓
日池曲曰沼

昭 明也詩其
音昭也
○天 於兆切屈也天矯也又短
折不盡其天年通作夭
○少 書沼切不多也
史絕甘分少

○**遶** 而沼切圍也通作繞
繞 亂也苛擾也史鼂錯傳除苛解繞
繞 纏也史苛察繳繞謂旋而繞之也
擾 亂

也又馴也安也周禮職方氏其畜宜六擾注馬牛羊犬豕雞又劉累學擾龍謂順養其嗜欲也
○**醪** 匹沼切清酒蜀都賦觴以醪清

縹 帛青白色
○**標** 俾小切木末又高枝莊上如標枝
○**標** 婢小切落也又擊也春秋傳長木之斃無不標也一曰拊

心兒詩窳
○**葉** 草木零落通作標
慄 疾也
○**藐** 亡沼切遠也弱也小也又輕視兒
眇 一目小也

末也盡也又
秒 禾芒班固敘傳造討秒忽
渺 渺茫水兒
緲 縹緲微也通作眇
淼 大水

木末又歲
○**紹** 市沼切緊糾也又繼也
召 小行也召介也通作紹
招 袴襠漢朱博傳官屬多褒衣大招不

中節度
○**矯** 居天切揉也正曲也一曰妄也詐也擅也尚書矯虔注稱詐為矯強取為虔矯與勇兒又高舉兒通作矯漢武

詔矯虔吏因乘執以侵蒸庶朱虛傳忠臣矯
矯 躄也武兒又舉足加高制亦作橋荀子橋飾其情吏舌橋然而不下
躄 躄也武兒又舉足加高

矯 蟲名枚乘七發跛矯螻蟻一曰天矯
敵 繫也書敵乃干也盾也謂龍兒相如賦天矯枝格注頻伸也
敵 紛小組帶以繫盾鼻

竊糾舒遲兒詩其
表
被矯切上表又識也明
平表切敵

糾 窈糾舒遲兒詩其
表 收矯切上衣又識也明
殍 平表切餓

作孛漢食貨
志作餓芟
○**漾** 以紹切浩
○**鳴** 鳴雉
○**悄** 親小切憂
○**愀** 容色

勦 子小切勞也孟子
題辭心勦形瘵
湫 隘下也
○**剿** 絕也截也殺也亦作櫟漢武

古韻通 十八巧 書 十九皓

古韻叶 **吳** **非** **署**
舉天切毛詩四之
日其蚤獻羔祭非
聲鳥切班固西都賦周

之署總禮宮之甲
科羣百郡之廉孝
楚 初絞切漢書敘傳仲氏王代序
宅于楚戊寔淫缺平陸乃紹

惛 胡老切毛詩月出
皓令佼人惛兮
酒 子小切毛詩荒湛
于酒弗念厥紹
受 時倒切毛詩舒

今懷愛
憂思也
咎 切舍丈龜筮傳未見其利恐
離其咎寡人狐疑安用此寶

十八巧 獨用

巧 苦狡切拙之反
○飽 博巧切
○撓 奴巧切
○卯 莫飽切歲在卯曰單闕一

曰卯茂也謂陽氣生而孳茂也
昂 宿名
莧 莧菜一曰蓴菜
狡 古巧切狂也
狡 猾也又狡獪

長美也好也又
擾 亂也撓也
絞 益也縛也
膠 和也又動撓兒
攪 亂之也撓也詩祗攪

我心
佼 佼好兒後漢劉盆子傳傭中佼
爪 側巧切覆手曰

爪謂以手抓也又手足甲
拗 於絞切手拉也折也
齧 五巧切齧也張景陽

七命口齧飛刃唐書易子齧
獠 竹絞切西南戶名或作獠獠

鮑魚鮑史秦本紀詔從
燭 初爪切乾熬通作炒謂熬米麥也
稍 山巧切漸也

十九皓 獨用

皓 胡老切光也明也白
顛 白兒一曰大也又天邊氣楚詞太白顛也
漢房中歌西顛沉陽班固賦鮮顛氣之清

英又四顛白首
浩汗大水兒又浩
皐 太皐伏羲氏少皐金元

也本作埽周禮隸僕掌五寢之埽通作騷史李斯傳
猶竈上騷除黥布傳大王宜騷淮南之兵與掃全
○禱都皓切求
福曰禱

築也春也又于推亦作
搗杜詩半濕搗香秬
鳥賦阜陵別陽班固敘傳伏于海陽
水中山又海曲曰鳥亦作鳴相如
倒也

又顛倒
○草采老切百卉又文藁曰草苟簡曰草古作艸亦
傾倒作少漢鼂錯傳少茅臣亡識知董仲舒傳朱少生
燥不

安兒詩念
子燥也
○早子皓切晨也初時
也又先也通作蚤
蚤齧人跳蟲一作蚤抱朴
藻水

也藻火取其清明藻井刻荷菱水草所以厭火漢杜詩傳士卒鳧藻
注和睦懽悅如鳧戲於藻又文辭曰藻通作藻班固賓戲擣藻如春華
果各字从
束从束非
澡洗滌
縹縹讀曰藻文采也周禮典瑞縹藉五采五就注
束從束非

縹十有二就注合五采絲為繩垂於延
之前後合十二所謂邃延也
○皁昨早切黑色又馬櫪曰皁
鄒陽傳牛驥同皁又皁隸

賤人周禮其植物宜皁物注
枲栗之屬即橡也俗作皂
造建也作也為也天
地之撰曰洪造
○縞古老切皓也
白也漢高紀

兵皆縞素月賦連觀霜縞一
口縞精白者又魯縞吳縞
橐禾莖為橐去皮為秸又文草曰橐
通作藁史屈平屬草藁未定亦作藁

○芻通作藁史屈平屬草藁未定亦作藁
芻

前幹通作稟周禮注箭
日出又明也
告潔白晶瑩兒
蒿蒿也白

口曾精白者又魯縞吳縞
稟通作藁史屈平屬草藁未定亦作藁

箭箛通作藁周禮注箭
幹謂之藁又詳旱韻
皐 日出又明也
皓 潔白晶瑩兒
皐 皐上白

皐 呼皓切美
好 也善也
寶 博抱切珍也瑞也符璽也通作瑤後
漢紀珍瑤萬倍亦作葆史雷侯世家

見穀城下黃石
取而葆祠之
保 抱也守也全之也漢宣紀阿
保之功注阿倚也保養也
鵠 鳥名似鴈而大無
後趾詩肅上鵠羽

又馬驪白雜
毛曰鵠作鵠
葆 草叢生曰葆漢書頭如蓬葆又合聚五采羽為幢曰羽
葆又葆旅野菽實可食莊子此之謂葆光注韜藏也

襍 襍保即今小兒繡或作緇通作
保漢書相如傳業隆於緇保
堡 堡障小城或作堞通作保檀弓
遇負杖入保者亦作葆史侵盜

上郡葆
媪 烏皓切老媪稱又地神曰媪漢郊祀
歌媪神蕃登又房中歌後土富媪

天 注詳
考 苦浩切考妣又按也成也又落成曰考左
考仲子之宮又擊也詩弗鼓弗考通作攷
攷 全上周
禮官府

設其攷注攷成也又叩
也稽察也
考 山樗也詩山有樗語曰
樗 樗漆相似如一
蕘 乾肉曰蕘周禮
辨魚物為蠃蕘

槁 枯槁亦作藁漢房
中歌枯藁復產
藁 全上又漢書席藁請罪又書草也漢孔光傳
削草注言已繕書輒削壞其藁

中歌枯藁復產
藁 全上又漢書席藁請罪又書草也漢孔光傳
削草注言已繕書輒削壞其藁

古今員各卷三

三

○媚 武道切夫妬婦
曰媚 廣韻增

二十哿

與果同用

○哿 古我切可也嘉
也詩哿矣富人

○笱 箭莖又詳
旱皓二韻

○舸 南楚江湘凡船大者
謂之舸小舸謂之艦

○嗟 此

切玉色鮮白又笑
兒詩巧笑之嗟

○鞞 典可切垂下
兒又廣也

○哆 張口兒又語聲詩哆兮侈兮
元和聖德詩羣星從坐錯落

○柁 徒可切正船木通作柁
杜詩欹帆側柁入波濤

○柁 引也又曳也揚雄傳
紆青柁紫或作柁

○沱 水兒渚
沱漫汗

也又潭沱淡沱亦作沱
杜甫太廟賦沓沱渙汗

○我 五可切
自謂也

○礮 破礮山
高兒

○駝 駝駝馬搖頭
禮韻增

娜 奴可切婀娜美兒又
舒遲兒亦作阿那

○旒 旒旒旌旗兒或作
旒又旒旒盛兒

○儻 行有節詩佩玉之
儻有平上二音又

柔順也又茂兒
詩猗儻其枝

○荷 胡可切儻也
負也亦作何

○可 枯我切可否之
對又僅可詞

○坳 坎坳不
平兒

○軻 車接軸又不得志曰軻軻亦作
坳軻楚詞坳軻雷滯注不遇也

○左 藏可切左手也人道尚右故
非正術曰左道謫官曰左遷

手足便右故尺幽猥曰僻左策畫不適事宜
少女素可切駝娑漢殿名

車 增 刺 楚 詞 招 軒 雷 滯 注 不 過 也 左 非 正 術 曰 左 道 謫 官 曰 左 遷

手足便右故凡幽猥曰僻左策畫不適事宜

曰左計又證左驗楊惲傳考問左驗明白

固賦經駘蕩而出

駢娑

果

古火切木實俗作菓又驗也

裏

纏也包裹也

心詩總廢韓詩種

苞席裏可立致

螺

螺贏細腰蜂

剝

割也

采

丁果切木垂采

易觀我

朵頤

揣

度也度高曰揣又凡稱量

埤

堅土又果實下垂

鎖

蘇

切銀鐺或作

鑲又鎖鑰

瑣

玉聲又細也小也瑣上繁碎兒又漢宮闕有青瑣門一

作青

璪

璪

全上晉習鑿齒傳璪上常流楚詞欲少雷

墮

徒果切落也

墮髻名兩墮猶持兩端通作

墜漢書賈誼傳梁王墜馬

梁

堂塾也

惰

怠也不敬也亦作惰惰

又婿彼

車服

婿

好也美也又不嚴飾曰燕婿漢書

楯

木圓而長又器之狹

○妥

他果切安也平也帖也禮記作綏國君綏視

○坐

徂果切行

○妥

又大夫則綏之注為小俯之義竝音妥

○坐

坐之對

古今員各卷三

麼 母果切細也又么麼
細小班彪論作么麼
○**羸** 郎果切
羸也
羸 袒也赤體也通作裸保記
月令其蟲保注虎豹之屬

又作羸周禮其動物宜
羸 在木曰果在地曰蕨
一云木實果草實蕨
羸 疥病左為其不疾
疾蠹也或作蠹

搔 無羽毛兒荀卿蠶賦搔七兮
其狀屢化以神
○**跛** 布火切行不正
又足偏廢也
簸 揚米去糠
通作播莊

鼓筴播精足
播 搖也布也又播逃播遷
書大誥于伐殷捕播臣
○**火** 呼果切火炎上於卦為
離又大火鷄火辰次名

○**頗** 普火切不正也頭
偏也又僅可之辭
叵 不可也反可為叵呂布
指劉備曰是兒最叵信
○**禍** 胡火切殃
也災也漢

五行志
駮 楚人謂多為駮一
曰物盛而多曰駮
輶 盛膏器車行載以塗軸史談天衍雕
龍輿炙轂過髡過作輶言淳于髡多

智如輶器炙之雖
髡 不正兒一曰反刻
也莊謏髡無任
○**顆** 物一顆猶一頭
又珠琲曰顆
果 飽
兒

莊腹猶
裸 掘裸塵起兒宋玉風賦掘裸
揚塵一曰塵塵也
○**砢** 朗可切磊砢石兒相如
賦抗衡問砢注相扶持

果然
邏 遮也
巡也
懼 慙懼
慙也
○**姬** 五果切媠姬身弱好兒元和聖德
詩日君月妃煥赫媠姬
○**脍**

取果切叢脍細碎無

取果切叢脞細碎無大略也

禮韻增

古韻通 二十一馬

古韻叶

吳大

待可切仲長統詩百家雜碎請用從大元氣為舟微風為施

補

邦火切班固幽通賦

安恒上而不脆今卒隕身乎世禍遊聖門而無救今雖覆醢其何補

書

楊

赦

論衡引諺曰一歲再赦言人啞啞

蟲

與治通文選舞賦貌僚妙以妖蠱今張平子西京賦妖蠱豐夫夏姬南都賦侍

者蠱媚巾幘鮮明蠱竝音治按蠱字黃氏收入正韻音以者切

增

摧

毛詩乘馬在廐秣之摧之君子萬年福祿綏之綏土果切

二十一馬

獨用

浙

馬

莫下切馬八尺為龍七尺為駉又投壺立筭為馬見禮記注疏

罵

罵豈

廣

者

章也切語助又即物辭

赭 赤土又赤色
野 羊者切郊外曰野古作野或省
詩赫如渥赭
作楚漢書相如傳膏液潤楚少
治 爐鑄謂之
治莊子大

冶必以為不祥之金又天地為大鑪
造化為大冶又姚冶妖冶女態也
也 語已辭
又決詞
雅 五下切楚烏也
孔叢子純黑而

反哺者烏腹白不反哺者
雅俗作鴉有平上二音
雅 全上又正也詩大小雅爾雅古文作正今
通作雅二雅字可竝叶禮韻出正字注作

榎 古馬切木名亦作
夏記夏楚二物
賈 市也
嘏 福也大也又祝嘏
祝為尸致告之辭
假 至也
通作

假 **斝** 玉爵記夏后氏以琖商以斝
周以爵又斝彝尊各亦作斝
假 非真也且也
借也又大也
瘕 瘕結腹內久
病及廣韻

姤 齒下切女美也河上姤女水銀也又漢桓帝初童
謠車班七入河閒河閒姤女工數錢
灑 沙下切
落也汎

也或 **啞** 鳥下切暗
啞不言也
夏 胡雅切中夏又大也周禮鍾師
奏九夏樂名又夏采翟羽也
下 反上
為下

又體豐下又鳥
程若下美酒名
廈 大屋通
作夏
寫 悉姐切置物也記器之概者不寫其
餘皆寫註謂傳之器中又除也傾也

輸也又膽鈔
摹畫通曰寫
瀉 洩水考工以澮瀉
水又傾瀉通作瀉
且 七也切借曰之辭又姑且
發語辭又六月曰且月

許下切大裂也相如賦鈔呀豁開
常者切共工氏有子曰句

問

許下切大裂也相如賦訖呀豁問
杜甫太清宮賦乞神光而紺問

社

常者切共工氏有子曰句
龍為后土能平水土故祀

以為社又二
十五家為社

捨

書治切釋也亦
作舍止息也

姐

子野切蜀人謂母曰姐荀子
藍苴路作似知而非注苴讀

姐慢

把

博下切握
也持也

踝

戶瓦切足骨又腿
兩旁曰內外踝

輶

輶轉兒注
詳寄韻

跨

苦瓦切翥跨兩股閒也又跨
跨行不進兒

袴

袴褶一曰衿袍小衫也韓文紅帑首鞞
袴握刀通作跨史韓信傳俛出袴下漢

書作

跨下

帶跨唐書玉工為帝作
帶悞毀一跨

寡

古瓦切少也孤特
也又孀嫠曰寡

丹

剔人肉
置其骨

亦作

瓦

五寡切屋瓦記儒行毀方
而瓦合謂合之則圓也

若

人者切若上緩垂兒
又浮屠所居曰蘭若

惹

絰也亂也
引著也

鮓

側下切菹也以鹽水釀
魚肉為菹亦作鮓

苴

土苴又查滓也莊土苴
以治天下音則下反

槎

仕下切邪斫木也公羊傳
山木不槎

炷

才野切燈
燭燼也

摺

齒者切
裂開也

哆

大
兒

脣下垂兒一曰
邪哆也又寄韻

打

丁把切擊也杜詩有觀
打魚歌又棗熟從人打

二十一 養

與蕩同用

養

餘兩切供養也育也詩憂心養七謂心憂不定兒厮養賤役俗作養非

懷

心所欲也潘岳射雉賦徒心煩而技懷亦作癢杜詩

蒼葛何技癢

癢

滉癢水兒楚詞沛澗癢而自浮一曰深廣兒

痒

膚欲搔也本作癢通作養苟骨體膚理辦寒暑疾養

像

徐兩切形像又摹倣也易像此者也經史通作象

象

南越大獸又百越有象郡又罔象水石怪左傳犧象不出門注酒尊

名又形象精象與像全

椽

椽實一曰作實杜詩歲拾椽栗隨狙公通作象周禮掌染注象斗之屬染黑

濠

潏濠水急兒

獎

子兩切勸也譽也又縱史也亦省作將漢衡山王傳皆將養勸之顏師古讀作獎

漿

前推曰漿後曳曰檣蔣

兩

良獎切偶也易參天兩地又二十四銖為兩左傳重錦三兩履也通作兩十兩注匹也車數曰兩詩百兩御之又五兩雞羽候風者

緬

詩葛屨五兩

魍

魍魎山川精物或曰山鬼一脚國語木石之怪夔罔魍左莊通作罔兩

鞅

於兩切牛駕具

在腹口鞅一曰馬頸組又鞅七不滿足也

快

懟也快帳也通作鞅

彊

其兩切勉彊力行也牽彊假合也亦作强

仰

魚兩切偃仰又望也慕也通作仰

魚兩切偃仰又望也慕也通作叩
詩瞻卬昊天漢王褒傳偃叩詘信
○**礮** 楚兩切以瓦石去垢也
和聖德詩滌濯剗礮
○**想**

息兩切希
莫也思也
養 魚腊南人以魚
蕘而食之曰養
○**掌** 諸兩切手心又主也鞅掌促遽
也一日煩勞狀抵掌側手擊也
○

爽 疎兩切明也清快也昧
爽微明一日差也忒也
馱 驕馱良馬通作爽左唐成公如楚
有兩肅爽馬亦作馱
○**鸚**

鸚鵡神鳥
通作爽鸚
塽 地高明處通作爽
左乃更諸爽塽
○**響** 許兩切聲響實而精者聲朴而
浮者響通作響莊若然嚮然漢

張釋之傳疾於景嚮亦作鄉
董仲舒傳如景嚮之應形聲
響 知聲蟲爾雅注蝻蟲漢書相
如賦肝響布寫注盛作也
饗 鄉人
飲酒

又索饗蜡祭也
又燕饗與享全
享 獻也享以訓共儉宴以示慈惠又祭也敬也古作亨
易公用亨于天子王用亨于岐山通作嚮鄉漢宣紀

上帝嘉嚮文紀專鄉
獨美其福竝與享全
○**敞** 昌兩切高也曠也豁也通作
暢揚雄賦弘敞注高大也
廠 屋無壁从

倘 忽止兒又倘來
也莊倘然止
愴 愴惘失意兒莊子客出而君愴然若有亡也一
作敞七悅驚兒亦作敞相如傳敞罔靡徒因遷

延而辭避
鞞 析鳥羽為旗衣
之屬或作驚
○**袒** 丑兩切通也
明也舒也
○**襁** 居兩切
負兒衣
緇

古今韻略卷三

絲有類又錢貫漢志萬室之邑
臧繼千萬注繼索也俗作鏹
○丈 直兩切十尺曰丈疏廣傳宜從丈
人所勸注謂親而老者之稱

杖 八杖又
持也
仗 兵器刀
戟總名
○壤 如兩切柔土無
塊又肥盛曰壤
穰 豐也浩穰人眾多
也穰上多兒

攘 擾攘也莊心無天
遊則六鑿相攘
○賞 書兩切賞以償其
功一曰玩也嘉也
餉 饋也糧也饁也經
史通作饗詩其饗

伊黍史平準書老弱
轉糧饗類
○紡 撫兩切網絲
又績紡也
仿 相似又仿佛見不審兒
或作髣髴亦作昉佛

長 知丈切凡齒高位尊皆曰長周禮都鄙建其長史南越尉佗書稱
蠻夸大長老夫臣佗又令長漢制縣萬戶以上為令不滿為長

罔 文兩切無也又昏蒙無知兒又罔兩若有若無莊注景外之陰
也一曰罔兩土石怪罔象水怪又黃帝遺其玄珠象罔得之
網 罟本作罔易始作罔罟以佃以漁漢書禁罔疎闕今文加糸

楚詞網戶朱綴注以木為門扉刻為方目如羅網狀即罟罟也
○惘 愒惘
失志

兒又皇遽
兒通作罔
○魴 詳魴
注
○倣 分兩切倣也學也依也通作放
漢揚惲傳貨賂流行傳相放效

○枉 紆往切表曲
又抑枉也
○往 于兩切之也行也至也古作逞亦
作注揚雄反騷橫江湘以南注
○捨 此
兩

切突也爭取也又著也史
時掌切升也登也
許昉切狂兒

切突也爭取也又著也史
遷書見獄吏則頭搶地

○上 時掌切升也登也
自下而上又進也

○悅 許昉切狂兒
揚子心神惚

况亦作芄漢武賦漫
淫敞芄

○迂 俱往切欺也又恐也詩
人實迂女左子無我迂

○狂 狂七劇也又遑
遽兒楚詞逢此

世之

○蕩 徒朗切大也蕩也廣平兒又英蕩函

器以盛節者又莽蕩板蕩通作盪

盪

滌器又推盪易八
卦相盪左震盪播

越

○碭 文石又山名

○蕩 大竹書瑤琨篠蕩注

蕩可為幹篠可為矢

盪

玉名一曰美金與玉
同色者禮諸侯佩刀

盪璆而璆瑛注疏黃謂之
盪其美者謂之璆或作瑒

○頽 蘇朗切

○磔 柱下

○廣 古晃切闊也

大也播也又

州

○榜 比朗切題榜

標榜亦作榜

○駟 子朗切牡馬一曰駿馬貨殖傳注駟會

二家交易者呂氏春秋段干木晉之大駟

○髒 散髒體胖一云亢

直兒見後漢書

○曩 奴朗切曩

也又久也

○灋 水流兒又水名杜甫有灋

西新賃草屋詩又元結家

灋濱一作灋漢
書填於反灋

○沆 丁朗切漭沆大水

又沆瀣北方露氣

○儻 他朗切惆儻卓異又不

羈也又或然之辭漢書

多作黨董仲舒傳
黨可得見乎之類

○瞶 目無精直視楚詞時瞶

瞶其瞶莽注目不明也

○幣 金幣

○莽 模朗切

草名又

草深兒左暴骨如莽注草生廣野莽也然又詳麋韻

蟒 大蛇

茫 羽獵賦鴻蒙茫茫注廣大兒

漚 沆漚大水或作涸

嶰

嶰嶰山兒通作莽杜詩莽上萬重山亦作嶰南都賦嶰嶰寮刺

嶰 嶰嶰

黨

多朗切五族為黨又輩也朋也偏也

或作

黨 善言又

党 党項羗種又姓

朗

盧黨切明也又月之明為朗

寔

康寔室空虛也又廣韻增

崑

康崑山空兒

盎

烏朗切盆盎亦作盎莊饗案大瘿

垝

塵也楚詞垝兮亂玉霧昧兒賈誼賦垝此無垠垝於

黠

泱 滄泱水兒

慷

苦朗切慷慨竭誠又感傷意又惆儻也亦作忼

慌

胡廣切儻慌昏也慌惚不分明也賈誼賦

作忽荒相如賦輒沕荒忽

暘 旱熱

朧

朧朧月不明兒

幌

帷幔

桴

讀書牀一作桴桴屏之屬

晃

暉也

光也照耀也亦作熿揚雄傳北熿幽都一曰寬明兒

皦

氣容兒又人名晉有慕容皦

蒼

采朗切莊莽蒼之野謂草野色又莽

蒼寒狀

古韻通

無

古今韻略

舉兩切夏侯湛抵疑九尼之從王化猶洪聲之

古韻叶

吳景

舉兩切夏侯湛抵疑九尼之從王化猶洪聲之收清響黎苗之樂函夏若遊形之招惠景

騁

齒兩切道藏歌提攜宴玉賓契駕乘煙騁黃籙命玉符公子運我士

炳

彼兩切郭璞畢方贊畢方赤文離精是炳集乃流災火不

炎**芒**

母朗切道藏歌玉虛範女象高會通冥想三曜無停暉明真煥雲芒

勇

羽兩切老子慈故能勇險故能廣不敢為天下先故

能成器長

洋

倚兩切音與養全切全道藏歌解散七玄祖更法無中影七化反自然帝一同玄響增注陸機贈弟詩

存不阜物沒不增壤生若翔風死猶絕影

圖

揚

傍

音傍禰兒也賈子成王之生仁者養之孝者襁之四聖傍之

鉞

母朗切柳子厚有鉞鉞潭記集韻鉞鉞溫器字本作

鏘范成大云鉞鉞熨斗也潭形似之

競

其兩切毛詩靡所止疑云徂何往君子寔維秉心無競

柄

彼兩切毛詩鳥與女蘿施于松上未見君子憂心柄注

憂盛滿也

梗

古黨切黃香九宮賦走札揭而繚桔梗槁屑屈而却梁黨文毛詩至今為梗與云徂何往叶

張

音帳九歌登白蘋兮

騁望與佳期兮夕張鳥何
萃兮蘋中睿何為兮木上

二十三梗

與耿靜同用

梗

古杏切塞也撓也病也詩
至今為梗又梗概大略也

髀

食骨雷咽
中通作鯁

哽

漢書祝哽祝噎注老
人食多哽噎故置人

祝之賈山傳作祝
鯁又哽咽悲塞也

鯁

魚骨也骨鯁亮直謂正言如骨
之哽咽又忠鯁強鯁與髀通

鯁

謂之縵考工
汲縵井索或

視其縵欲其蚤之正也亦作
統漢枚乘傳單極之統斷幹

丙

兵永切歲在丙曰柔兆又丙穴
產魚杜詩魚知丙穴由來美

炳

炳七

炳

白蟬

邴

宋下邑在泰山又姓漢
丙吉宣帝紀作邴吉

炳

明也或
作晒

秉

禾秉又把
也執也

竊

爾雅三月為竊
月又禮道壇

境

居影切界也
經傳通作竟

做

戒也備也
通作憖

做

輔也所以正
弓或作櫜做

警

言之戒也寤也又躡警
天子出稱躡入稱警

景

光也大
也明也

影

於丙切物之陰影史漢
通作景莊子罔兩問景

吳都賦形儷景儷
又躡影良馬名

省

所景切禁署又簡也少也又中書省曰
紫薇省尚書省曰畫省粉省又黃門省

瘠

瘦謂

之病生翳又災也丙祇口音外祇曰

又攝影良馬名
紫微省尚書省日畫省粉省又黃門省
瘡

之
青 目病生翳又災也內祇曰青外祇曰
瘡又疵過左傳不以一青掩大德
○永 于憬切長也引也遠

永
○皿 肴永切食器
盤盂之屬
○憬 俱永切覺寤
也又遠也
○頰 光也詩不出于頰舊入
迴韻洗下

璟 玉光
○罔 窻牖闔明兒又
伯罔周太僕正
○杏 何梗切果也五沃之土
其木宜杏又北杏地名
○荇 詩荇
菜注

接余也爾
雅作若
○猛 莫杏切勇猛
又威也暴也
○蝻 蚱蝻
蝗類
○艫 舴艫
小舟
○廡 蒲猛切蚌脩
為廡圓為蝻

亦作廡
○礦 古猛切銅鐵樸石
玉未成器也周禮有井人
○犷 犬犷也
不可
○麩 麥

也
懣 悍也
○打 都冷切
擊也
○冷 魯猛切
寒甚
○耿 古幸切介也光也又
耿也小明不能忘兒

又國
○鼃 母耿切鼃屬齊魯閒謂
鼃為蠃鼃又鼃池縣名
○幸 胡耿切冀望得也
又寵也御也愛也
○倖 徼倖
倂倖

通作
○靜 疾郢切安也和也息也靜動之對通作靚賈誼服
賦澹乎若深淵之靚班婕妤賦神眇兮兮密靚處
幸 相如賦靚莊刻
○靖 安也又謀也書自
獻自靖又州名
○窵 陷也本作阱一
○整 之郢
切齊

飾又與靜全
員各卷三
昌

也束之使
正又飭也
○逞
丑郢切疾行為逞一曰快
也盡也又不檢謂之不逞
○騁
馳騁
○郢
楚都任南

郡
○餅
必郢切麵餈亦作餅方言餅謂
之飩或謂之餈束皆有餅賦
屏
屏蔽也一曰罍謂之屏
又藩屏又屏除屏棄

餅
餅金謂之飯周禮祭五
帝則供餅金
○併
兼也合也和也又弃除也通
作屏亦省作并
○屏
車蔽

管也車上竹席障塵者通作屏星孔恂為別駕舊有
屏篁如刺史車是刺史本有之俗專作別駕事誤
○頸
居郢切脰頸
也又繫頸延

頸
○領
良郢切錄也統領也凡衣要膾
著項領處皆曰領又簿領
○嶺
阪也山坡也通作領漢
書嚴助傳輿轎而除領

穎
庾嶺切禾末又穗
也又錐穎毛穎
○頰
穎川地名又
箕頰清頰
○頃
去穎切田百畝
曰頃又俄頃
○鞞
禪

也詩衣
錦褰衣
○瘿
於郢切頸癩山居飲
泉水不流者多瘿
○井
子郢切田九百畝為井又卦
名宿名井上有條理兒又往

來連屬兒又
梁閒曰藻井
○請
七靜切謁也乞也問也史酷
吏傳其造請諸公不避寒暑
晴
略晴不
悅目兒
○省
息

切視也察
也審也
○箬
箬箬小籠唐元結傳
帶箬箬又詳庚韻叶

七
四

古韻通 二十四迴

古韻叶

吳

典

覩挺切

禰

彼忍切陸機詩軌迹未及安長轡忽已整道遐覺日短憂心使心禰

上

矢忍切郭璞遊儻詩翹首望太清朝雲無增景雖欲思隨化龍津未易上

寧

乃挺切張載七命王猷四塞函夏謚寧丹冥投烽青

徵釋

警

陽

檠

白樂天詩鏤檠移燈背自注去聲李義山詩燈檠昏魚目

凝

上聲自凝曰凝唐詩日照凝紅香

庭

莊子音挺

大有 逕庭

二十四迴

獨用今與拯併

迴

戶茗切遠也高迴清迴通作洞

炯

光也

洞

詩洞酌彼行潦遠也

茗

莫迴切茶晚取者或作慎

冥

暗也昏蔽也

瞑

閉目莊據槁梧而瞑

溟

滄溟又溟滓又江賦電往杳溟

醕

醕酌

頂

都挺

切頭顛孔子圩
頂上上窳也

鼎 寶器又卦名漢書天子春
秋鼎盛又鼎上舒緩兒

酏 酏酏醉甚通作芋晉
山簡傳茗芋無所知

○**挺** 待鼎切杖也制挺見孟
子漢書陳吳奮其白挺

莛 草莛

艇 小船

挺 正直也左周道
挺七又持也又

寬也月令
挺重囚

鋌 銅鐵朴又箭鋌一曰
疾走兒左鋌而走險

霆 疾雷詩如雷如霆陸音亭
徐音挺定

訂

評議也上
去通押

町 田區畔埒詩町疇鹿場莊
子無町畦或作疇平也

○**脰** 他鼎切脯
胸又直也

珽 玉名大
珽長三

尺抒上終葵首左衰冕黻珽記玉藻
天子摠珽方正於天下也

頤 狹頭又
直也

○**馨** 去挺切警欬聲
也小曰馨大曰

欬
○**寧** 乃頂切水兒淵謂
之沸寧一曰泥淖

○**倖** 胡頂切很也本
作倖又恚兒

淬 溟淬自然氣又
大水又混茫兒

脛 足脛或
作脛

○**醒** 蘇挺切
醉寤也

篁 詳梗韻筭注筭篁二字
俱有平上音

○**鞞** 口迴切
禪穀亦

作網又
梗韻

糝 糝屬

澗 鳥迴切泝澗小水

瑩 聽瑩惑也莊是黃
帝之所聽瑩也

剄 古頂切
斷首也

○**竝** 蒲迴切併也或作並通作併賈誼策
高皇帝與諸公併起又與公併侷

○**訶** 火迴切
知處告

言也又
○**紮** 奔鼎切肩紮筋
○**先** 其極切說
○**承** 之慶切救也助

言也又
○**祭** 弃鼎切宵祭筋
明悟也
○**洗** 其拯切洗
洗寒兒
○**拯** 之慶切救也助
也又援也古作

丞
○**輦** 軺車後登
○**慶** 丑拯切吳興亭
名孫權射虎處
○**等** 多宵切齊也類也輩
也又等級又候待也

肯
苦等切筋肉會處曰肯又可也一作宵詩
○**能** 奴等切
惠然宵來亦作肯漢西域傳築黠不肯給

禮部併韻平上各三十部通轉均等獨去聲三十一部則以平之佳灰上
為蟹賄去為泰卦隊多一韻也平水所併既從禮部韻例宜一照其分合

而獨於去聲敬徑後刪證韻一部揣其意似以去聲多一韻欲刪之使齊
一也然不刪卦而刪證則去雷兩失矣且證為蒸之轉去證既刪猶存上

拯則蒸之通轉籛羊猶在乃今本詩韻又不知何代妄人復刪
上聲拯部是蒸之一韻全無上去二聲此何說也說見通韻

按去聲刪證平水劉氏之誤上聲刪拯則陰氏兄弟之誤也蒸韻既全無
三聲自上聲僅廿九部較平去獨闕一部其譌謬不待言近來好古之士

欲仍出拯韻復劉氏之舊不為無見愚意仄韻與平韻微異平韻供律詩
之用分併不可不辨仄韻供古詩之用則梗迥與拯原同一通轉似無爭

於分與併也今本
相沿已久姑仍之

二十五有

與厚黜同用

有 云九切有對無之稱
又果也取也又也

右 左右又尚也尊也

友 同志為友又善兄弟曰友

柳 戶久切木

各廣柳車名史髡鉗季布衣褐衣居廣柳車中注大牛車也一曰喪車又宿名爾雅味謂之柳又曰柳鶉火也

罽 以薄為魚笱曰罽詩魚麗

溜 流清兒詩劉其清矣

輶 喪車通作柳亦作輶檀弓設奠娶

茆 鳧葵也江南人名萑或名水葵

憊 好也詩佼

膠 勸膠龍兒

颯 颯颯風兒又縮風曰颯與颯全

颯 似鼠而大蘇軾竹颯詩野人獻竹颯腰腹大如盎亦

紐 女九切結也

鈕 印鼻也又鏡鼻弩鼻皇帝六璽玉螭虎鈕列侯丞相印章黃金龜鈕

杻 木名材可

狙 犬性怯也又習也狎也

忸 愧也又慣習也荀子忸之以慶賞與狎全

丑 救九切十二月支丑紐也言萬

物紐牙於丑也歲在丑曰赤奮若

杻 手械

肘 陟榘切臂節又尺五寸為一肘

朽 許九切木腐也又貫朽拉

九 舉有切陽數九七者究也又陽九百六謂之厄會

久 長久

玖 黑石次玉

韭 菜名一曰豐本又堯

非首蒲鹿... 首... 書九切頭也... 又魁帥又狸... 手... 手... 官守攻

非菖蒲鹿
非牡丹

○首 書九切頭也始也又魁帥又狸首樂章鷓首船名鶉首秦分

○手 手足 守 官守攻守主守

書有為有守類俱上聲

○醜 昌九切惡也穢也又類也衆也又齊比也學記比物醜類

○湫 在九切洩水瀆

愀 變色

○糗 去久切熬米麥又糗餌擣熬穀為之

○婦 房九切對姑曰婦禮記士妻曰婦又子之妻曰婦或作嬭

負 背荷物又恃也又負人也古語謂老母為負漢高紀從武負賞酒通作偵史外戚敘傳栗姬偵賢

○缶 方九切瓦器所以盛酒秦人擊之以節歌亦作瓠史廉藺傳秦王為趙王擊瓠

○阜 大陸曰阜又山無石曰阜

又厚也通也盛也

○不 全上 可替否經史亦作不

○否 不然也臧否也又獻

方為

○不 全上

○蹂 人九切謂往來蹂踐也通作蹂漢李陵傳深蹂戎馬之地

○揉 矯揉曲直之也又揉

圓

○糶 雜也謝惠連雪賦紛糶而遂多

○瓜 獸足蹂地也爾雅其足踏其跡瓜詳支韻狸注

○白 其久

切春曰象形古者掘地其後穿木石為之

○舅 母之兄翁又妻之父曰外舅夫之父亦曰舅荀子晉之咎犯咎與舅全

○咎 災也又愆也惡也

過也

○紂 除柳切馬繪又商辛號

○酉 與久切就也成熟也歲在酉曰作噩

○牖 穿壁以木為交窻曰牖又

道也向也開明也又戶牖地名
莠 草似苗又蕨也
詩莠言自口
誘 相誅呼也
導也引也
榘 積柴以燎詩薪
之榘之亦作榘

琇 玉名
羨 進善也又道也羨里
文王囚處通作牖
卣 中尊也獻象之屬亦作脩周
禮鬯人廟用脩七讀卣

受 殖酉切承也
稟也容納也
綬 綬以貫佩玉漢制丞相紫綬御史大
夫青綬二千石艾綬令墨綬尉黃綬
考又年

齒皆
澹 息有切久澹也記澹澹以滑之一
作糝內則為稻粉糝澹之以為醢
醜 白酒
○**振** 側九切
夜戒守

有所擊也左陪臣扞振有淫者不知二命又
日賓將振注行夜也又詳九韻
帝 之久切掃糞也少
康作箕帚或作帚

酒 子酉切儀狄杜康所作又元酒
明水也祭酒官名酒泉郡名
○**澉** 所九切浸沃也
又澉麪或作澉
搜 春獵名
國語搜

于農隙亦作
厚 胡口切厚薄之對又重
也廣也醲也古作厚
○**后** 胡豆切君后又妃后
又川后水伯也

後 前後之對又然後語
辭禮記漢書亦作后
郈 東平魯邑
○**母** 莫厚切父母又禽獸之牝皆
曰母又雲母石名又齊郡函

山有鳥名
王母使者
拇 將指也大
拇為將指
畝 秦制二百四十步為
畝周禮作晦俗作畝
某 某甫代名凡未
知主名與不敢

呼其名者以此代
土
牝牡又
瓦
薄口切無也小器
培婁小山

王母使者 拉 梅為將指 一 田 畝 周 禮 作 晦 俗 作 畝 廿 知 主 名 與 不 敢

呼其名者以此代 之一曰酸果也 **牡** 牝牡又 門關鍵 ○ **瓠** 薄口切瓠也小罌也 醬瓠注詳虞韻 **培** 培婁小山 或作培

部 蔚蔞菜名又蔞鄭光明也易豐其 蔞又術家推閏餘之歲為蔞首 ○ **斗** 當口切斗者聚升之量又 宿名又崖壁峭曰斗絕又

豆區釜鍾周禮注 **蚪** 蚪蚪蟲亦作科斗字 源云高陽作科斗書 **陡** 厓壁峭絕 通作蚪斗 **料** 料拱通 豆當作斗俗作蚪

○ **考** 古厚切詩注考凍黎也爾雅考 壽也一日老人面若垢曰考 **苟** 苟且草率 也又但也 **筍** 曲竹 捕魚 **狗** 爾

犬未成毫曰狗又蒼狗 雲色芻狗祭神所用 **垢** 濁也塵也 或作均 **枸** 苦杞一 曰枸櫞 **珣** 石次 玉 **詬** 恥也 路溫

舒傳國君含 **偶** 五口切刻木象人曰木偶又 儷也合也適然也通作耦 **喁** 唱喁相呼聲 又詳虞韻 **耦**

易陽奇陰耦左嘉耦曰妃又耒廣五寸 為伐二伐為耦詩干耦其耘又射耦 **藕** 芙蕖根 或作藕 ○ **穀** 乃后切乳子 也或作穀左

鬪穀於菟子文名蓋楚人 謂乳為穀虎為於菟也 ○ **叟** 蘇后切老稱本作叟 亦作叟左趙叟在後 **瞍** 無目也瞍瞍 樂師本作瞍

藪 漉米器一日十 六斗又箕藪也 **藪** 大澤職方有九州之藪一曰無水曰 藪亦作極記麟鳳在郊極注聚草也 ○ **吼** 厚

切號聲一曰牛鳴

聲又鯨吼獅吼

○剖 普后切判也破也通作培

培 培擊也

○嘔 鳥后

切吐也亦作歐漢丙

吉傳醉歐丞相車茵

○毆 以杖擊也亦作毆毆

○塿 郎口切培塿小阜也亦

作部婁左部婁無松栢

甄甄

鬣也

○走 子苟切趨也史

遷牛馬走謙稱

○口 苦后切易

兌為口

○釳 金飾器口又春秋外

傳三軍皆譁釳以振

旅禮

問也叩頭稽

○叩 類也亦作記

○扣 擊也廣韻

扣與叩全

○鰕 仕垢切鰕生小

人也一曰白魚

○取

此苟切獲也

取子之對

○嗾 使犬聲左公

使夫獒焉

○趣 促也趣馬

○黝 於糾切青黑色通

幽靜又深遠

○呦 山曲

○恟 憂也一曰

○糾 居黝切繩三合又絞

也彈也急也詩舒窈

糾兮注舒遲兒又其笠伊糾注輕

舉兒亦作紕魏都賦勅敵紕紛

○赴 輕勁有材力

兒赴上勇也

古韻通

無

古韻叶

○吳 軌

已有切太玄永

不軌凶流於後

○簋 切全

○晷 切全王延壽靈

光殿賦葱翠紫

古今音略卷三 吳 培 嘔 甄 鬣 走 旅 禮 叩 扣 鰕 取 呦 恟 糾 赴 簋 晷

蔚礪硯環瑋合光晷兮窮奇
極妙棟宇以來未之有兮
旭旭切全太玄方出
旭旭上朋從爾醜
考去九切
草此苟切

華賦衆變已盡羣樂既考攜西子之弱腕兮援毛
媵之素肘形便娥以嬋娟兮若流風之靡草
考去九切毛詩南山
考有考北山有柎

巧切全司馬興傳聖人不巧
起切全徐幹齊都賦羽族盛典毛
麴羣盡起上蔽雲穹下被皋藪

切全
舊漢書敘傳三枿之起本根
虬切全李尤平樂觀賦有僊駕雀
其形蚘虬騎驢馳射狐兔驚走

禱當口切易林白茅醴酒靈巫拜
禱一曰為設歡酒寬尤誰禱
擣切全毛詩我心憂傷惄焉如擣
假寐永歎唯憂用老上朗口切

鳴切全
鳥丁柳切漢書敘傳沐浴尸鄉北
主當口切老子受國之
垢是謂社稷主受國

之不詳是
芻楚九切
隅語口切毛詩綢繆束芻三星在隅
道他口切
謂天下王
今夕何夕見此邂逅上狠口切
胡廣侍

中箴文公欽若越興周
道亦惟先正克慎左右
討切全易林三絲荷弩無益
璫乃后切王粲
於輔城弱不守郭君自討
瑪璫勒賦總

衆材而課美信莫滅於馬腦被文
采之華飾雜朱綠於蒼阜上聲
包補苟切毛詩野有死麕白茅
包之有女懷春吉士誘之
飽

切全周易飲食行不素飽也夫征不復離羣醜也苞切全毛詩有相之道第厥保切全漢房中歌加被

寵咸相保德寶切全龜筮傳未見其利恐離施大世曼壽寶其咎寡人狐疑安事此寶鵠切全毛詩叔于田乘

如抱普后切相如賦長干仞大連抱父扶岳切蘇轍釀酒詩誰來共手抱夸條直暢實葉蓂茂上聲

難一醉釜切全蘇轍土牛詩土牛適成象逡巡陶衰朽釜見屠剖田家挽雙角歸理鎖絲釜茂莫後切馮衍顯志

今林冥上而暢茂鸞回翔索卯切全毛詩十月之交朔日其羣今鹿哀鳴而求其友卯辛卯日有食之亦孔之醜子濟口切

傳侯王之社祚及孫子公侯造此苟切太玄端往述來遵天之醜阜切全揚雄

蕃滋枝葉碩茂上莫口切大僕箴廐焚問人仲尼深采切全漢書敘傳多識博物有醜僕臣司馬敢告執阜可觀采蔚為辭宗賦頌之首採切全劉

語曰山有猛獸埽蘇后切毛詩牆有茨不可埽也嫂切全天問惟澆藜藿為之不採埽中篝之言不可道也道他口切嫂在戶何求于嫂

何少康逐犬狩如九切左氏傳天王狩于河陽穀梁作守而顛隕厥首狩班固答賓戲孔終篇于西狩顏師古讀少切全歐陽杜祈

公銘君子豈命民之父母公... 於斜切國語兼上之德不足就也不可

公銘君子豈弟民之父母公
雖百齡人以爲少母莫後切
不能爲膏而
祇離咎也
天 切全歐陽蔡君山銘退之有言
善毀者不能蔽其好媼姆
老 朗口切苟卿蠶賦屢化而不壽者與善壯
倭傀善譽者不能掩其醜
而拙老者與有父母而無牝牡者與壽上
聲
擾 忍九切李尤平樂觀賦飛九跳劍
沸渭回擾巴渝隈一踰眉相受
乳 切全易林文王四乳仁愛
篤厚子畜十男夭折無有
念 洪範凡厥庶民有猷有爲
有守汝則念之念叶音狙

憂 於糾切國語噫之德不足就也不可
以矜而祇取憂也噫之食不足狙也

天 死孰謂天子墓予銘其傳不朽
好 許厚切王褒四子
講德論毛嬙西施

揚 音鈕史記尉陀贊嬰齊亡國徵
女 於樛女呂嘉小忠令佗無後
念 有守汝則念之念叶音狙

與下文咎
受相叶

增 休 虛久切詩虎拜稽首對揚
王休作召公考天子萬壽
醜 奴口切詩酒醴
維醜酌以大斗

背走切詩八月剝棗十月
穫稻爲此春酒以介眉壽
翻 殖有切詩坎其擊缶宛丘之道
實方實苞實種
秀 忽久切詩實發實秀
迨 狠口切注
實衰苞補苟切

實 實堅實好上許厚切
迨 狠口切注

實 實堅實好上許厚切
迨 狠口切注

實 實堅實好上許厚切
迨 狠口切注

二十六寢

獨用

寢 七稔切卧也息也凡居室皆曰寢又見不揚曰寢又陵寢園寢通作寢漢車千秋為高寢郎
侵 爪刻也鏡板鏤板也

漢田蚡兒侵注短小曰
朕 直稔切我也古上下共稱秦始尊為天子自稱
廩 力稔切米藏曰廩又

米廩有虞氏之
慄 懼兒又畏也慄亡危也通作廩賈誼書直為此廩亡
蹠 丑甚切蹠蹠行

無常兒亦作跲莊
稔 如甚切穀熟古人謂一年為一稔
荏 柔弱也詩荏染柔木又荏苒猶侵尋也
恁

思也
衽 衣衽又念也
飪 熟食亦作飪
枕 章荏切臥薦首者
沈 式荏切國名汝南平輿縣北有

沈
嬾 俗謂叔母曰嬾
瞋 深視一曰竊視又人名左傳狼瞋君子也
審 悉也詳也熟究也
滄 魚駭兒禮運魚鮪不

滄一曰濁也又
論 深諫也告也謀也詩將母來論
藩 昌枕切汁也左無備而官辦者猶拾藩也或作沈檀弓為

榆沈故
甚 常枕切尤也劇過也名聲籍甚言甚盛也
甚 食忍切桑實詩無食桑甚或作椹
噤 渠設撥

切寒開沐下寒極也韓鬪雞聯帛居飲切雜色

切寒閉口也

禁

寒極也韓鬪雞聯句磔毛各禁痒

○**錦**

居飲切雜色織文曰錦

○**痒**

所錦切寒病

○**塡**

楚錦切陸機功臣贊茫上宇宙上塡下黷杜詩乾坤猶塡黷注塡垢也黷濁也

○**稟**

筆錦切賜穀又與也給也又受命曰稟左傳稟命則不威文中子奚適而無稟今俗以白事為稟古無此義

○**稟**

疑錦切揚雄解嘲蔡澤噤吟而笑唐舉注噤吟領頤兒

○**飲**

於錦

切歎也飲食也

○**吟**

古韻通

二十七感

二十八琰

二十九臻

古韻叶

無

二十七感

與敢同用

感

古禫切動也格也觸也

○**瀆**

水名章貢二水合流因以各州或作顛贛

○**禫**

徒感切除服祭名澹上然平安意

霽 霽霧繁雲兒通作黠 東哲詩黠七重雲
苞 芙蓉未發為苞苞又葩華兒杜甫太廟賦 雲苞苞以張蓋張說華山銘苞苞森爽

宥 易入于坎宥謂 重坎也或作欲 髮垂兒詩 髮彼兩髦
吟 他感切衆聲 詩有吟其饁 血膺肉

歎 徂感切菖蒲菹 左傳享有昌歎
慘 七感切毒也 感也愁恨也 痛也一曰憎也或作瘡
憎 史嚮應瘡於謗議

糝 柔感切以米和羹 又雜也或作糕餈
糝 聚柴水中以取魚注 詳侵韻 又禮韻增
坎 苦感切卦名陷 也險也坎七鼓

聲又小疊謂之坎酒罇 也通作埒莊埒井之蛙
輶 輶輶車行不平也 一作輶七軻
頷 胡感切 頷也漢班超燕頷楚詞長頷 難阻不遇兒通作埒坳坎坳

頷 今何傷注不飽兒亦作頷
飲 飲然不足意一 曰欲得也
撼 搖動也 憾恨也

頷 五感切低頭一曰點頭以應左傳逆於 門者頷之而已舊出頷字今從禮韻全
敢 古覽切勇 敢忍為也

也韓聯句淡澈甘瓜濯文
澈 谷開也江賦 澈如地裂
覽 慮敢切觀 也監臨也
攬 撮持也通

選澹澈手足 雙毛氏增
作擊亦作搯漢哀
攬 橄欖亦 名諫果
毯 土敢切毛 席織五采
莖 荻之初 生曰莖 綉帛離 色也

紀敘傳克搯威神
通作葵詩 都敢切 九津垢又黑兒潘岳籍 九虎視兒

通作菸詩
毳衣如菸
○膽 都敢切
肝膽
黝 田賦翠幕黝以雲布
眈 虎視見
統

冕塞耳者用縣填又擊
鼓聲晉書純如打五鼓
○澹 徒敢切
水兒
愔 恬愔安也又動也
啖 噉也

也亦作噉韓詩初味猶噉蔗又與淡
通史叔孫通傳攻苦食啖作淡
○澹 薄味也澹淡水動搖兒文選靡
微風澹淡浮相如賦隨風澹淡

澹音
○槩 在敢切斷木為
槩削版牘也
闇 烏敢切
隱晦兒
匱 奄媚迎合也唐書
盧杞諂阿匱
黥

黑色又卒至兒荀黔然
而雷擊之
○菴 菴藹翳蒼也蜀都
賦茂八區而菴藹
菴 菴上香也

二十八 琰

以冉切壁上美色又琰圭九寸一
曰青玉也韓愈詩青山上琬琰
剡 銳利也削也斬也易
行

微燄
○灑 灑灑水滿
兒或作灑
○斂 良冉切收也聚也又
春夏曰發秋冬曰斂
灑 灑灑

灑 黏也考工雖有深泥亦
弗之灑也
○險 虛檢切熾險又深陷
不可測或作嶮
險 論說姦言
或作險

五八員各六三

儉 長喙

也韓詩杉檜屢磨颯柳子

厚詩驚風亂颯芙蓉水

○**貶** 方斂切損也又摘也抑也亦作辨記玉

○**儉** 巨險切約也

少也歲歉也

○**芡** 雞頭一名鵝頭亦名

○**广** 魚檢切因巖為屋

韓詩開廊駕崖广

○**隙** 崖也又山形如重

○**臉** 見禮韻

檢 居奄切書函蓋封禪有金泥玉檢謂以玉

為檢束一曰枝也柅也又檢柙防範也

○**臉** 月上下臉

○**臉** 面

○**厭** 於琰切山桑有點文者書

厭籠厭絲國語厭弧箕服

○**厭** 面有黑子

○**厭** 心懼神亂則厭

○**厭** 襪也伏也服也通作厭

左將以厭衆又惡也

○**染** 而琰切以繪染為色又

漸染濡染又荏染柔也

○**冉** 本作

也象毛細而下

垂又冉匕行覓

○**苒** 荏苒草盛兒一曰柔弱

○**閃** 失丹切闕頭門

中又禪避也

○**陝**

弘農陝縣

○**覘** 暫見覘

古號國

○**睽** 賦忘其所以睽賜又矐睽電光也

○**睽** 吳都

○**諂** 丑琰切諛也本作調一曰面從

曰諛佞言曰諂漢書通作調

○**奄** 衣檢切覆也又

忽也止也取也

○**晻** 日無

雲雨兒詩有滄... 斂也閉取也又乘其不備而覆之曰掩... 晻

滄

雲雨兒詩有滄
淒七漢書作黠

掩

斂也閉取也又乘其不備而覆之曰掩
爾雅矜憐撫掩注謂慰恤也通作揜

崦

崦

山名日所入亦
作弁茲或作嶮

弁

蓋也又鍾形中寬周禮弁聲鬱又山名穆天子傳天
子觴西王母于瑤池之上遂驅升于弁山

閻

寺人亦作奄周禮奄人音於檢反注
精氣蔽藏者後世謂之宦官又鹽韻

漸

慈染切漸江今浙江
又漸次也稍也又卦

名
剡

持丹切剡
溪在會稽

忝

他玷切辱
也累也

餽

鉤取

點

多忝切小黑也
又點畫點注又

更
玷

玉病又
缺也

簞

徒玷切竹席方言宋魏閒謂之笙或謂之
簞籥自關而西謂之簞左思賦桃笙象簞

居

戶

也所以閉戶韓文櫻
闌居櫛注居門也

媵

乃點切纖細兒本
作媵

慊

苦簞切恨也又饜
也愜也通作慊史

漢文詔天下人
民未有嘆志

歉

食不滿又一穀不升曰歉一曰不足兒通作嘆
漢郊祀志穀嘆未報注少意言稼穡尚欠也

嘆

口有所銜一曰鳥
獸貯食又詳咸韻

儼

魚掩切恭也昂頭也一曰好兒通作嚴荀子嚴
七兮其能欽已也漢書儼然總五經之眇論

矚

日矚又矜莊兒詩碩大且儼
陸德明云本作矚

禮韻增

二十九

與檻范同用

謙

下斬切 豆半生

獾

兩犬爭又犬吠不止

喊

怒聲又喊聲揚子易牙能喊

湛

徒減切澄也澹也又湛上露兒

堪

豐厚兒漢郊祀歌羣生堪也

減

古斬切損也減耗也

斲

斲也鹵也

斲

七減

峻兒

斬

側減切斷首又盡也禮斬衰謂裳下不緝正割如斬然

闕

虎檻切虎怒聲詩闕如虓虎

黯

乙減切深慘色又傷別兒江淹賦黯黯然魂銷者惟別而已又人名漢有汲黯

黧

黑痕

摻

所斬切取也一日執也擘也詩

之祛兮

檻

胡黠切權也古謂檻車又軒憲之下為櫪曰闌以版曰檻又以檻禽獸曰圈又車聲詩大車檻也

輶

亦作輶蜀都賦出車輶也

濫

爾雅濫泉正出亦作檻詩濫沸檻泉

艦

戰船

黧

倚檻切青黑色

嶮

咸韻

范

防泛切草名又以模鑄金也記范金合上

範

法也式也模也亦作范

犯

侵也干也僭也

蕩

蟲名蠶也通作范檀弓范則冠而蟬有綏

軛

車軛前曰軛蓋車頭也詳見匏有苦葉詩釋文亦作軛周禮立當前軛又大馭祭兩軛祭軛乃

韻增二

飲从禮
○鍐
忙范切馬首飾也
京賦金鍐鏤錫

上聲二十九韻增收二百十九字

刪正一十四字

凡一千七百九十二字
註中加

圈三十八字圖

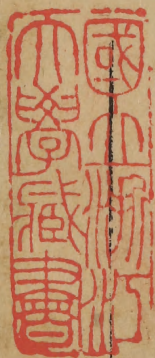
浙江

古今韻略卷第三終

古今圖書集成

五

浙江圖書館



106388



浙江圖書館

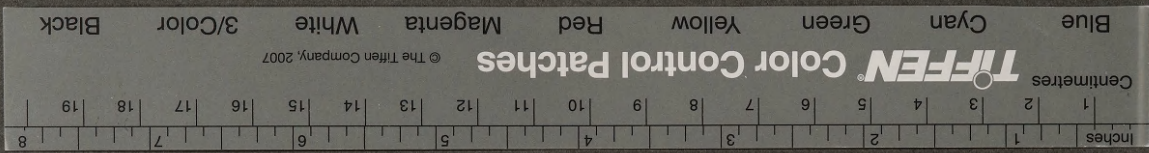


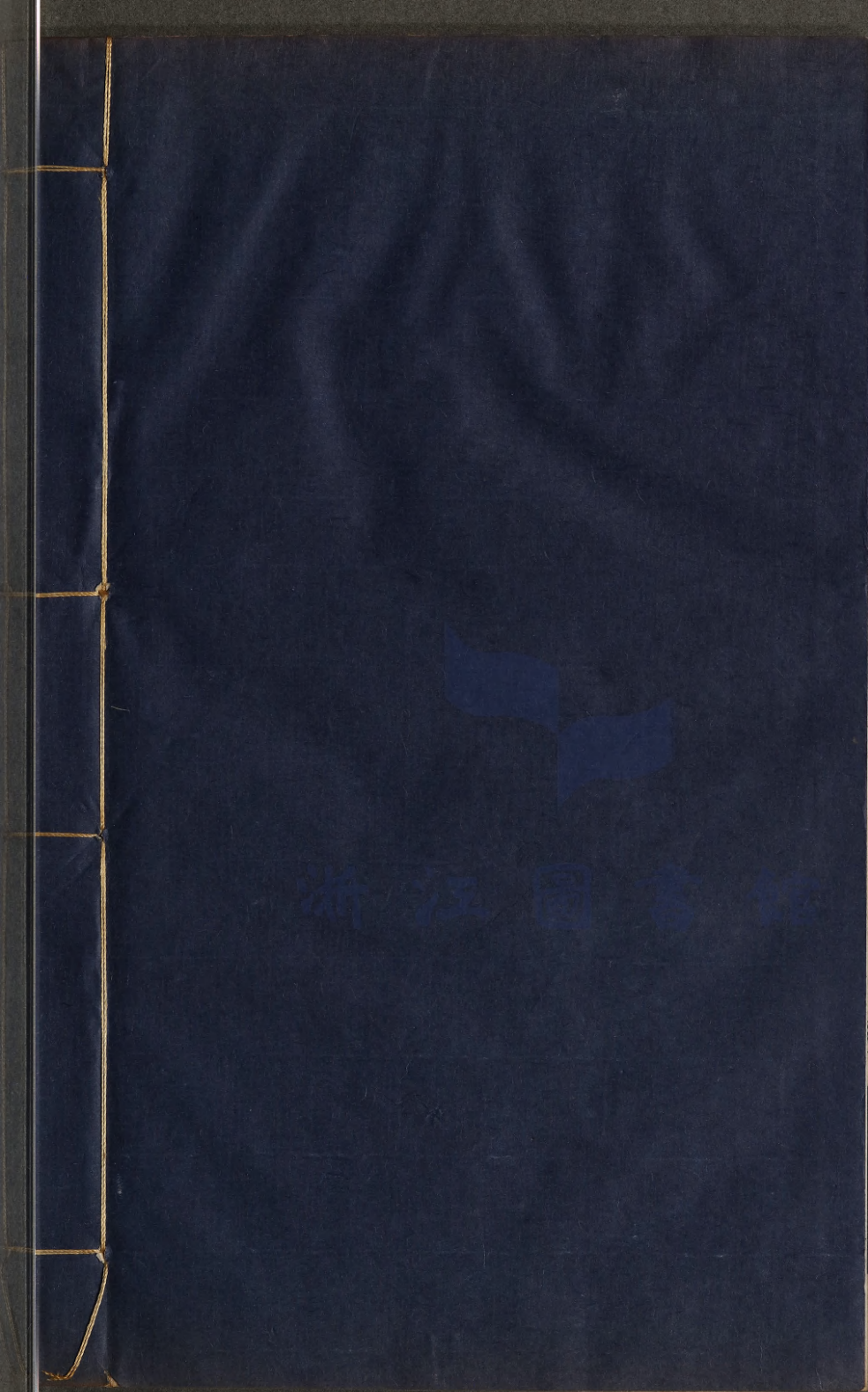
浙江圖書館



浙江圖書館

浙江圖書館





Inches 1 2 3 4 5 6 7 8

Centimetres 1 2 3 4 5 6 7 8 9 10 11 12 13 14 15 16 17 18 19

TIFFEN Color Control Patches

© The Tiffen Company, 2007

Blue Cyan Green Yellow Red Magenta White 3/Color Black