



№ 23.—1914 г.

1 декабря.

ИЛЛЮСТРИРОВАННЫЙ
 ЖУРНАЛЪ
 ПРОГРЕССИВНАГО ПЧЕЛОВОДСТВА

СОДЕРЖАНІЕ:

	СТР.		СТР.
Къ читателямъ: Еще о казенной монополии медовыхъ напитков. <i>М. А. Дерновъ</i>	921	Да, пора! <i>Н. С. Воробьевъ</i>	944
Къ нашимъ читателямъ	923	Копимъ воскъ... <i>П. Ситъжневскій</i>	945
Отъ Императорскаго Вольнаго Экономическаго Общества	924	Возлѣ старыхъ сотовъ. <i>П. Р. При- туленко</i>	947
Хроника	924	Изъ дѣятельности пчеловодныхъ обществъ: Въ Зарайскомъ Обществѣ Пчеловодства	952
Протестъ. <i>Александръ Сырофинъ</i>	926	Отовсюду: Курагинская пчеловодная артель.—О мѣропріятіяхъ по пчеловодству въ Донской обл.	954
Пчеловодство у славянъ и западныхъ народовъ. <i>Кр. Мршула</i> . (Съ болгарск.). Пер. <i>М. Ив. Михневъ</i>	927	Смѣсь: Трутень. (Басня. <i>Дѣдъ</i> — Утѣшитель. (Стихотвореніе. Д-ръ <i>Фрикенъ</i>	956
Изъ отчета инструктора по пчеловодству по Ново-Оскольскому уѣзду, Курской губ. <i>А. Балашевъ</i>	930	Извѣщенія гг. подписчиковъ	957
Еще о сбытѣ меда. <i>Подписчикъ № 279</i>	933	Адреса лицъ, желающихъ получать прейсъ-куранты и пробные №№ журналовъ	958
Здоровый кормъ у пчель гесною. <i>Н. И. Невскій</i>	935	Платныя объявленія гг. подписчиковъ	958
		Объявленія.	

При этомъ № разсылается объявленіе журналовъ: „Пчеловодная жизнь“ и „Пчеловодъ“.

Годъ изданія 9-й.

Редакторъ-издатель *М. А. Дерновъ*.

ОТКРЫТА ПОДПИСКА НА 1915 ГОДЪ.

(ДЕСЯТЫЙ годъ изданія)

„ПЧЕЛОВОДНАЯ ЖИЗНЬ“

ИЛЛЮСТРИРОВАННЫЙ ЖУРНАЛЪ ПРОГРЕССИВНАГО ПЧЕЛОВОДСТВА

ВЫХОДИТЪ два раза въ мѣсяць (24 №№ въ годъ)
книжками въ 3 листа.

Задача журнала—возможно вѣрнѣе и полнѣе отражать современную пчеловодную жизнь и быть органомъ русскихъ пчеловодовъ.

Программа журнала:

- 1) Къ читателямъ.—2) Хроника.—3) Оригинальныя статьи.—4) Переводныя статьи.—5) Изъ міра науки.—6) Вѣсти съ пасѣкъ.—7) Изъ дѣятельности земствъ.—8) Изъ дѣятельности пчеловодныхъ обществъ.—9) Законы и распоряженія правительства, касающіяся пчеловодства.—10) Отовсюду.—11) Библиографія.—12) Изъ переписки съ пчеловодами.—13) Изъ прошлаго.—14) Вопросы и отвѣты.—15) Смѣсь.—16) Списокъ книгъ, поступившихъ въ редакцію.—17) Почтовый ящикъ (письма въ редакцію).—18) Извѣщенія г.г. подписчиковъ.—19) Объявленія.

Изъ журналъ принимаютъ благосклонное участіе: А. Авсенець, Н. А. Александровъ, священ. Г. Алексѣевъ, священ. В. Аргентовскій, Е. П. Архипенко, С. К. Бабуриный, Д. Баласовъ, Н. Б—енко, В. Болотовъ, Л. А. Бояриновъ, Г. А. Бржезинскій, В. А. Бѣздиловскій, П. А. Бѣлоузовъ, М. К. Вачковъ, священ. В. Витальскій, В. І. Гомилевскій, К. А. Горбачевъ, А. І. Грудзинскій, Э. Грюншпгъ, А. А. Демкинъ, А. В. Дернова, М. А. Дерновъ, Ф. Т. Дитякинъ, Ив. Ермаковъ, К. Зарифьянцъ, С. Зерцаловъ, И. И. Ивановъ, проф. И. А. Каблуковъ, А. Кандинова, Г. Капрановъ, В. А. Каульбершъ, В. Ф. Кербицкій, Гр. Л. Кобычкннъ, И. И. Кораблевъ, Д. Г. Карчевскій, И. А. Козловъ, И. В. Корженевскій, проф. Г. А. Кожениковъ, священ. о. І. І. Левандовскій, В. И. Логиновъ, П. И. Мещеряковъ, А. Т. Мирошниченко, А. М. Моисеевъ, Хр. Л. Мршула, А. А. Новиковъ, М. К. Новосельскій, П. П. Ольшевскій, Палеичузь, Ѳ. Ѳ. Поспѣловъ, П. Р. Прилуенко, священ. Сахаровъ, А. Е. Хабачевъ, И. Ник. Шевелевъ, Н. С. Ширай, А. Н. Ярецъ и др.

ЦѢНА СЪ ПЕРЕСЫЛКОЮ:

1 годъ **3 р.**, $\frac{1}{2}$ года **1 р. 50 к.**, 3 мѣсяца **75 к.**, 1 мѣсяць **25 к.**
отдѣльный № **15 коп.**

Допускается разсрочка по 1 рублю въ теченіе *первыхъ трехъ* мѣсяцевъ года.

За неложный платежъ **25 коп.**

„ПЧЕЛОВОДНАЯ ЖИЗНЬ“ за 1906 г., 1908, 1912 и 1913 г. съ перес. по 2 руб. въ годъ, за всѣ 4 года—**6 руб.** съ пересылкой.

За 1907, 1909, 1910, 1911 и 1914 г. журналъ **весь разошелся.**

ОБЪЯВЛЕНІЯ ПЕЧАТАЮТСЯ: позади текста: за одинъ разъ: 1 стр. **15 руб.**, $\frac{1}{2}$ стр. **8 руб.**, $\frac{1}{4}$ стр. **5 руб.**, $\frac{1}{8}$ стр. **3 руб.** За 3 раза уступка **10%**, за 6 разъ **20%**, за 12 разъ—**30%**, за 24 разъ—**50%**.

Впередѣ текста и на 2 и 4 страницы обложки вдвое дороже.

Отдѣльныя приложенія: вѣсомъ не болѣе 1 лота—**8 руб.** съ тысячи экземпляровъ; за каждый лишній лотъ—по **6 руб.** съ тысячи экземпляровъ.

Подписку адресовать: Петроградъ, Матвѣевская ул., д. № 11, журналъ „ПЧЕЛОВОДНАЯ ЖИЗНЬ“.

Редакторъ-издатель **М. А. ДЕРНОВЪ.**

1914 г.

„Пчеловодная Жизнь“

№ 23.

1 декабря.

ОТКРЫТА ПОДПИСКА НА 1915 ГОДЪ

НА ЖУРНАЛЫ:

„ПЧЕЛОВОДНАЯ ЖИЗНЬ“ (24 №№ въ годъ—3 рубля).

и

„ПЧЕЛОВОДЪ“ (12 №№ въ годъ—60 коп.).

Подробное объявленіе высылается бесплатно.

Адресъ: Петроградъ, Матвѣевская, д. № 11,
въ контору журналовъ «Пчеловодная Жизнь» и «Пчеловодъ».

СО Д Е Р Ж А Н І Е:

Къ читателямъ: Еще о казенной монополіи медовыхъ напитковъ. *М. А. Дерновъ.*—Къ нашимъ читателямъ.—Отъ Императорскаго Вольнаго Экономическаго Общества.—Хроника.—Протестъ. *Александръ Сыроطينъ.*—Пчеловодство у славянъ и западныхъ народовъ. *Кр. Мршула.* (Съ болгарскаго). Пер. *М. Ив. Михневъ.*—Изъ отчета инструктора по пчеловодству по Ново-Оскольскому уѣзду, Курской губ. *А. Балашовъ.*—Еще о сбытѣ меда. *Подписчикъ № 279.*—Здоровый кормъ у пчелъ весною. *Н. И. Невскій.*—Да, пора! *Н. С. Воробьевъ.*—Копимъ воскъ... *П. Снѣжневскій.*—Взлѣ старыхъ сотовъ. *П. Р. Притуленко.*—Изъ дѣятельности пчеловодныхъ обществъ.—Отовсюду.—Смѣсь.—Извѣщенія гг. подписчиковъ.—Адреса лицъ, желающихъ получить преисъ-куранты и пробные №№ журналовъ.—Платныя объявленія гг. подписчиковъ.—Объявленія.

КЪ ЧИТАТЕЛЯМЪ.

Еще о казенной монополіи медовыхъ напитковъ.

НА нашъ напечатанный въ №№ 17—18 нашего журнала призывъ выразить протестъ противъ проекта г. Красноперова ввести въ Россію казенную монополію медовыхъ напитковъ мы получили уже цѣлый рядъ писемъ, авторы которыхъ просятъ присоединить свои подписи къ протесту и

горячо высказываются противъ названнаго выше проекта. Къ нашему глубокому сожалѣнію, мы лишены возможности помѣстить всѣ полученныя письма, такъ какъ ихъ слишкомъ много. Но всѣ они представляютъ несомнѣнный интересъ изъ-за высказываемыхъ въ нихъ очень цѣнныхъ соображеній. При составленіи докладной записки на имя министра финансовъ, съ выраженіемъ протеста противъ введенія казенной монополіи медовыхъ напитковъ, мы воспользуемся всѣмъ этимъ матеріаломъ. Кроме того, когда будутъ получены письма и отъ другихъ пчеловодовъ, мы предполагаемъ сдѣлать изъ нихъ сводку мнѣній пчеловодовъ по этому вопросу и опубликовать на страницахъ своего журнала.

Въ настоящемъ № мы помѣщаемъ замѣтку г. А. Сыроѣгина, какъ представляющую несомнѣнный интересъ.

Мы и всѣ намъ сочувствующіе и раздѣляющіе нашъ взглядъ, что введеніе казенной монополіи медовыхъ напитковъ, кромѣ вреда, ничего русскому народу не принесетъ, а на наше пчеловодство наложить темное пятно, должны всѣми силами и мѣрами протестовать претивъ проекта превратить такой цѣнный продуктъ, какъ медъ, въ пьяное зелье.

Нельзя не согласиться съ слѣдующими словами приславшаго намъ письмо агронома *В. Рокисъ*:

«Вѣдь, въ сущности, большее право имѣли фирмы, торгующія виноградными винами, жаловаться на колоссальныя убытки, причиняемые имъ трезвымъ образомъ жизни людей! Да не только имъ, но и всему виноградарству Южной Россіи. Но говорить такія вещи можетъ только тотъ, кому будущность Россіи и всего человѣчества ни по чѣмъ. Россія въ этой войнѣ уже морально побѣдила противника перспективой народнаго отрезвленія, которая сулитъ ей въ будущемъ нравственное возражденіе и подъемъ экономическаго состоянія. Громадный процентъ культурныхъ силъ Европы дремлетъ въ вивныхъ парахъ, но заря пробужденія уже зардѣлась на востокѣ. Кто самъ себя умѣетъ побуждать, тому никакой врагъ не страшень».

Но авторъ говоритъ здѣсь о томъ, что виноторговцы и владѣльцы виноградниковъ имѣютъ право «жаловаться», мы же пчеловоды и жаловаться ни на что не можемъ, такъ какъ прекращеніе продажи спиртныхъ напитковъ намъ не принесло рѣшительно никакого ущерба.

Наоборотъ, оказывается, съ прекращеніемъ пьянства начинаетъ увеличиваться потребленіе меда. Говоримъ это не на основаніи какихъ-либо теоретическихъ соображеній, а на основаніи тѣхъ же полученныхъ нами явсемъ. Вотъ что пишетъ извѣстный пчеловодъ-учитель *А. А. Демкинъ*:

«Я нынѣ по осени видѣлъ, какъ одинъ мужичекъ, сяди около своей логии на базарѣ, ѣлъ калачъ съ медомъ. На мой вопросъ:

— Ты, дѣдушка, кажется, медокъ прикусываешь?

— Да, отвѣчалъ онъ: вина нѣтъ, такъ вмѣсто него я послатничать вздумалъ».

Другой пчеловодъ, *М. Я. Красничковъ*, пишетъ:

«Благополучіе русскаго пчеловодства можетъ основаться только на трезвости, что и показала опытъ настоящей осени. Вмѣсто водки, народъ на базарахъ сталъ питаться медомъ, который берется теперь въ большомъ количествѣ».

Это подтверждается также словами такого опытнаго въ пчеловодствѣ лица, какъ инструкторъ пчеловодства *Н. С. Воробьевъ*:

«Народъ, оставивъ зеленого змія, остатки трудовыхъ грошей размѣниваетъ на медъ и несетъ его въ свои углы, подвалы. Дай-то Богъ сохранитъ намъ здравый смыслъ и на будущее время!»

Все это факты въ высшей степени отрадные: они показываютъ на будущій расцвѣтъ нашего пчеловодства, которое, развитіемъ потребления меда, несетъ здоровье нашему народу, а не отраву, въ видѣ алкоголя.

Сочувствіе нашему протесту со стороны пчеловодовъ намъ въ высшей степени дорого. Чѣмъ больше получимъ мы писемъ и подписей отъ пчеловодовъ, тѣмъ большее значеніе будетъ имѣть нашъ протестъ. И мы ждемъ, что пчеловоды, истинные пчеловоды, пришлютъ намъ и то и другое: вѣдь, каждому изъ насъ не можетъ быть не дорога *честь* нашего пчеловодства!

◆◆◆◆ **М. А. Дерновъ**

Къ нашимъ читателямъ.

Всѣхъ, сочувствующихъ распространенію нашего журнала, просимъ прилагаемое при семъ объявленіе передать или переслать знакомому пчеловоду.

Просимъ поспѣшить съ подпиской на нашъ журналъ, дабы избѣжать задержки въ разсылкѣ № 1-ю за будущій годъ изв-за скопленія подписки въ концѣ настоящаго и въ началѣ будущаго года.

Отъ Императорскаго Вольнаго Экономическаго Общества.

Съ самаго начала войны Императорское Вольное Экономическое Общество сосредоточило свою дѣятельность на оказаніи посильной помощи прямымъ и косвеннымъ жертвамъ народнаго бѣдствія. Оно собирало и распредѣляло пожертвованія въ пользу семей запасныхъ, открыло въ Петроградѣ имени И. В. Э. Общества два лазарета для раненыхъ воиновъ на 240 кроватей, составило около 1000 библиотечекъ для раненыхъ, которыя и разослало по госпиталямъ многихъ городовъ Россіи, и т. д.

Нынѣ И. В. Э. Общество обратило свою дѣятельность на помощь пострадавшему отъ войны населенію Царства Польскаго и сопредѣльныхъ съ нимъ районовъ, а съ открытіемъ войны съ Турціей, также арміи и населенію Кавказа. Само собою разумѣется, что помощь населенію оказывается и будетъ оказываться безъ различія національности и вѣроисповѣданія.

Сверхъ того, Общество постановило:

1) устроить еще одинъ лазаретъ на 100 кроватей, но поставить его уже не въ Петроградѣ, а въ Тифлисѣ, отправивши туда для этой цѣли уполномоченнаго и другихъ лицъ отъ Общества.

2) устроить, если позволятъ средства, питательные пункты въ тылу Кавказской арміи, для чего послать туда свой отрядъ.

Для осуществленія всѣхъ этихъ начинаній, нужны значительныя средства, и потому Совѣтъ И. В. Э. Общества открываетъ сборъ пожертвованій. При этомъ желательно, чтобы сами жертвователи указывали, на какую именно изъ вышеупомянутыхъ цѣлей (помощь населенію Польши, помощь населенію Кавказа, лазаретъ въ Тифлисѣ, продовольственные пункты въ тылу Кавказской арміи) они желали бы, чтобы были обращены ихъ пожертвованія, но послѣднія могутъ быть, конечно, направляемы и безъ специальныхъ указаній, а вообще въ распоряженіе И. В. Э. Общества на нужды, связанныя съ военнымъ временемъ.

Пожертвованія принимаются въ помѣщеніи Императорскаго Вольнаго Экономическаго Общества (Петроградъ, Забалканскій проспектъ, 33).



Юбилей В. О. Ващенко.—16 ноября въ Кіевѣ, въ собраніи общества кіевскихъ домовладѣльцевъ, пчеловоды справляли юбилей 50-лѣтней дѣятельности извѣстнаго пчеловода Вас. Фед. Ващенко. Юбилей носилъ очень праздничный характеръ. Юбиларъ получилъ много подарковъ, адресовъ въ цѣнныхъ и красивыхъ папкахъ и цвѣты для супруги. Получено болѣе 100 телеграммъ и письменныхъ поздравленій. Были телеграммы отъ главноуправляющаго землеустройствомъ и земледѣліемъ г. Кривошеина, его товарища графа Игнатъева и

директора департ. земледѣлія г. Слободчикова. Изъ адресовъ самый задушевный отъ Центрального Общества Южныхъ Пчеловодовъ и отъ мѣстныхъ семинаристовъ, которые приподнесли икону вмѣстѣ съ своимъ адресомъ. Предсѣдательствовалъ въ собраніи г. начальникъ Кіево-Подольскаго управления земледѣлія и государственныхъ имуществъ г. Яковлевъ, тепло и красиво привѣтствовавшій юбиляра. Отъ Бюро всероссійскаго съѣзда пчеловодства, по порученію Бюро, читалъ адресъ специалистъ по пчеловодству въ Полт. губ. П. Я. Смирновъ. Послѣ молебна и чествованія былъ обѣдъ по подпискѣ.

❧ Дѣятельность Омскаго Общества Пчеловодства.—Въ Кокчетавскомъ уѣздѣ 0-во открываетъ филиальное отдѣленіе своего пчеловоднаго склада. Въ гор. Омскѣ имъ открыто еще одно отдѣленіе по торговлѣ медомъ. Въ Кокчетавскомъ у. организовало кустарное производство ульевъ. Работою кустарей руководитъ техникъ пчеловодства А. Е. Григорьевъ. Съ весны 1915 года Общество устраиваетъ въ Омскомъ уѣздѣ двѣ учебно-показательныя пасѣки. Ст. инструкторомъ пчеловодства Н. С. Воробьевымъ пожертвована Обществу стенограмма его лекціи: «Значеніе и польза пчеловодства». Общество издало ее въ больномъ количествѣ экземпляровъ для бесплатной раздачи населенію и, частью, для продажи.

❧ Отпускъ средствъ.—Департаментомъ земледѣлія отпущено Пермской уѣздной земской управѣ 200 руб. на содѣйствіе устройству курсовъ по пчеловодству въ с.с. Ново-Ильинскомъ, Слудкѣ, Сенькинскомъ, Верхнихъ Чусовскихъ Городкахъ и д. Поздянкѣ. („Перм. Зем. Нед.“).

❧ Съѣзды пчеловодовъ.—Пермской уѣздной земской управѣ разрѣшено устроить съѣзды: въ Лысьвенскомъ заводѣ пчеловодовъ Соинской волости съ 1 по 3 декабря и въ Чусовскомъ заводѣ, пчеловодовъ изъ Калино-Камасинской волости 4 и 5 декабря. („Закавк. Рѣчь“).

❧ Посobie.—Въ т. г. Кіевской губернской земской управой выдано пособие, ассигнованное губернскимъ земскимъ собраніемъ, Кіевскому Центральному Обществу Пчеловодства—500 р. („Кіев. Зем. Газ.“).

❧ Пчеловодная артель.—Вновь организовавшаяся при станціи Вяземской 1-я Уссурійская пчеловодная артель 15 октября текущаго 1914 года открываетъ свои дѣйствія, а именно: 1) Скупаютъ крупными и мелкими партиями воскъ и медъ, при чемъ то и другое должны быть вполнѣ доброкачественными. 2) При станціи Вяземской открываетъ оптовую и розничную торговлю медомъ, воскомъ и пчеловодными принадлежностями, въ томъ числѣ ульями, книгами по пчеловодству (а въ недалекомъ будущемъ и по другимъ отраслямъ сельскаго хозяйства) и искусственной воиной. 3) Принимаетъ посредничество въ покупкѣ и продажѣ цѣлыхъ пасѣкъ и отдѣльныхъ пчелиныхъ семей, а также по оборудованію пасѣкъ всѣмъ необходимымъ пчеловоднымъ инвентаремъ. Желаютіе купить или продать медъ и воскъ, пчелъ, улья и обзавестись предметами, относящимися къ пчеловодству,—имѣютъ обратиться лично или письменно по адресу: ст. Вяземская (Уссур. жел. д.), Правленію 1-й Уссурійской пчеловодной артели или предсѣдателю Правленія г. Тарасевичу.



Протестъ.

Александръ Сыроѣгинъ.

ЖРОЧИТАВЪ передовую статью въ октябрьской книжкѣ «Пчеловодства», я былъ чрезвычайно удивленъ, что среди насъ пчеловодовъ, въ большинствѣ тихихъ деревенскихъ тружениковъ, нашелся человѣкъ, предлагающій для замѣны водки, во имя «интересовъ общественнаго пчеловодства», новое «пьяное пойло» — (спиртные напитки изъ пчелинаго меда) для спаиванія отрезвѣвшаго мужика!

Жалбѣютъ и «слезно плачутъ» о прошедшихъ временахъ «винокуры», «пивники» — это въ порядкѣ вещей: эти отравленіе народа избрали своей профессіей, но мы то, скромные пчеляки, неужели и мы присоединяемся къ нимъ?! Отъ нихъ, говорятъ, «отбоя нѣтъ» въ министерскихъ переднихъ, неужели и мы за ними и съ такими же «нуждишками»? Нѣтъ — никогда! Никогда мы не были помощниками отравителей и не будемъ таковыми!

Пусть гг. изъ «Пчеловодства» говорятъ, что медовые напитки не способны быстро опьянять человѣка, но они не стануть отрицать, что этотъ новый видъ «пьянаго пойла» не менѣе водки способенъ опоражнивать мужицкіе карманы и во имя «интересовъ общественнаго пчеловодства!»

Вѣдь, съ открытіемъ продажи какихъ бы то ни было спиртныхъ напитковъ прежняя страсть къ алкоголю у населенія проснется, и (страшно подуматъ!) возобновятся все кошмарные ужасы пьянства. Если этому суждено быть, то не будемъ повинны мы — пчеловоды!

Не спаиваніемъ народа держалось пчеловодство, и не въ этомъ его будущее.

Это голосъ всехъ деревенскихъ пчеляковъ, неграмотныхъ и не знающихъ ни г. Красноперова, ни «Пчеловодства», но лучше ихъ понимающихъ великую пользу отрезвленія народа. Они — простой народъ — не способны свои личные интересы ставить выше общественныхъ, но ихъ неслышно: они, неграмотные, не могутъ заявить о себѣ, и мы, способные сдѣлать это, не должны забывать о нихъ.

Заявленіе «Пчеловодства» лежитъ на нашей совѣсти, господа, и мы должны встать и вмѣстѣ, громче, заявить свой протестъ въ печати. (Отзывчивый журналъ «Пчеловодная Жизнь» съ радостью раскрываетъ для этого свои страницы). Пишите все, сейчасъ же, осраимъ самозванцевъ и спасемъ родное пчеловодство отъ нареканій и даже грозящаго позора!!!

С. Ковернино, Костр. губ.



Пчеловодство у славянъ и западныхъ народовъ.

Кр. Мршула. Бѣлградъ.

(Съ болгарскаго).

У

насъ—славянъ, имѣются два недостатка: 1) междоусобная ненависть и нетерпимость и 2) униженіе своего достоинства передъ всѣмъ иностраннымъ. Достойно сожалѣнія то, что нѣмцы и др. иностранцы почти во всѣхъ направленіяхъ успѣваютъ навязать намъ свои лживыя и негодныя теоріи, коимъ мы слѣпо вѣримъ и подчиняемся.

Къ сожалѣнію, и пчеловодство не дѣлаетъ исключенія изъ общаго правила, хотя послѣднее стояло бы много выше, а во многихъ отношеніяхъ въ настоящее время стоитъ, нежели у другихъ народовъ.

Дабы убѣдиться въ этомъ, достаточно бросить бѣглый взглядъ на существующіе факты.

Начнемъ съ главнаго фактора въ ульѣ—матки. Ни въ одномъ изъ славянскихъ племенъ никогда не существовало другого понятія, кромѣ того, что матка—жена и мать цѣлаго семейства. Между тѣмъ, наши «учителя»—нѣмцы издавна вѣрили въ заблужденіе, что матка-царица, которая издаетъ указы и заповѣди, и которой въ ульѣ всѣ подчиняются и слѣпо исполняютъ ея приказанія. Въ это заблужденіе наши «учителя» вѣрили до тѣхъ поръ, пока ихъ не освободилъ отъ него голландецъ Сваммердамъ.

Вторымъ не менѣ важнымъ факторомъ въ пчеловодствѣ является улей. Съ хорошими ульями пчеловодство вездѣ прогрессируетъ, съ плохими же ничего не достигается, и весь трудъ и капиталъ, вложенные въ дѣло, пропадаютъ даромъ. Славянинъ Любецкій давно осуждалъ малые (дуплячочные) ульи, но ему мы не вѣрили, потому что онъ не иностранецъ и, главное, не нѣмецъ, и мы блудили болѣе полвѣка, благодаря ложнымъ теоріямъ иностранцевъ. Первымъ пришелъ къ лживому заключенію, что дѣтка сѣждаетъ весь медосборъ, знаменитый Дзержонъ. Онъ былъ убѣжденъ въ этомъ до послѣднихъ дней своей жизни, съ этимъ убѣжденіемъ и умеръ.

Третій пунктъ—методы объ уходѣ за пчелами. Любанецкій совершенно правильно разрѣшилъ этотъ вопросъ еще лѣтъ 100 тому назадъ. Его два способа ухода, подъ названіемъ роевое и медовое хозяйство, полностью примѣняются во всѣхъ странахъ свѣта. Года 2—3 тому назадъ въ французскомъ журналѣ «L'Apiculteur» между двумя извѣстными французскими пчеловодами Pincot и Devuachell велась ожесточенная полемика. Первый доказывалъ, что если оставить пчелъ свободно роптаться, то получается больше меда; второй-же доказывалъ противное, т. е. если допустить роеніе, то меда не будетъ. Редакція журнала не вмѣшалась въ споръ сказанныхъ пчелово-

довъ и не сдѣлала обыкновенныхъ въ подобныхъ случаяхъ замѣчаній. Между тѣмъ, дѣло обстояло такъ: первая изъ спорящихъ сторонъ находилась въ обильно медоносной, а вторая—въ плохой и посредственной въ медоносномъ отношеніи мѣстности.

Пчеловодство во Франціи ведется въ большихъ разборныхъ ульяхъ. Въ употребленіи ульи: Дадана - Блатта, Лайанса и Вуарно. Благодаря правильнымъ взглядамъ на пчеловодство, послѣднее и его руководители занимаютъ первое мѣсто въ Европѣ. Что же мы видимъ у нашихъ «учителей»-нѣмцевъ? Малые ульи, непригодные не только для роевого хозяйства, но и для медоваго.

Четвертый пунктъ—отборъ меда. Отборъ меда практиковался еще въ древнее время у южныхъ славянъ, населяющихъ Черногорію, Далмацію и Герцеговину. Тамошніе жители и по сіе время водятъ пчель въ дуплянкахъ съ подвижнымъ дномъ. Ульи ставятъ на доскахъ или каменныхъ плитахъ и сверху покрываютъ тоже доскою или каменной плитою. Медъ они берутъ слѣдующимъ способомъ: если пчеловодъ рассчитываетъ на хорошій взятокъ, то онъ вырѣзываетъ весь медъ изъ верхней части дуплянки; если же взятокъ сомнительный, то вырѣзываетъ половину, а если взятокъ усилится, то и другую половину. Методы объ уходѣ за пчелами соотвѣтствуютъ американскимъ. Само собой разумѣется, что пчеловодство въ настоящее время можетъ развиваться и стать на должной высотѣ только при веденіи такового въ большихъ разборныхъ ульяхъ. Въ вышеупомянутыхъ странахъ дѣлались опыты съ выводомъ пчель и въ разборныхъ ульяхъ, но, по причинѣ малыхъ размѣровъ таковыхъ нѣмецкой системы, рамочное пчеловодство не распространилось.

Въ Италіи былъ распространенъ улей Сартори—типа улья Берлепша, и только въ 1908 г. Высшее Королевское Земледѣльческое училище въ Роггісі, близъ Неаполя, впервые ввело на своей опытной пасѣкѣ ульи системы Дадана-Блатта, Лайанса и др.

Въ Чехіи и Моравіи ведется живая пропаганда въ пользу американскихъ ульевъ, но, благодаря закоренѣлымъ взглядамъ тамошнихъ пчеловодовъ, учениковъ и послѣдователей Держжона, отъ теоріи коего не такъ легко освободиться, улей Дадана-Блатта не остался безъ измѣненія: уменьшили размѣръ, какъ рамокъ, такъ и самого улья.

Рациональное пчеловодство въ Россіи, благодаря тоже «Держжонизму», плохо развивалось, пока не появился извѣстный Кандратьевъ, который далъ русскому пчеловодству совсѣмъ другое направленіе, и въ послѣднее время пчеловодство въ Россіи быстро подвигается гигантскими шагами впередъ.

Въ Болгаріи «Держжонизмъ» пропалъ еще въ зародышѣ. Въ Венгріи больше всего распространенъ, такъ называемый, «венгерскій держжонскій улей», который на практикѣ оказался гораздо хуже улья Дадана.

У сербовъ пчеловодство распредѣляется сообразно политическимъ гра-

ницъ. У австрійскихъ сербовъ введенъ улей И. Живановича, нареченный «американкой», ничего общаго не имѣющей съ ульемъ Дадана. При самыхъ благопріятныхъ условіяхъ для хорошаго взятка, даль неблагопріятные результаты.

Въ Сербіи лѣтъ 20 слишкомъ тому назадъ былъ введенъ улей типа Левицкаго, модель «А. Ж.», немного уменьшеннаго размѣра, названный «сербскій улей для начинающихъ пчеловодовъ», который на практикѣ оказался на много хуже обыкновенныхъ сельскихъ ульевъ.

Пятый пунктъ — уходъ за пчелами. Сравнимъ тутъ древній совѣтъ Любенецкаго съ новѣйшимъ руководствомъ Рута. Любенецкій, перечисляя ненавидимые пчелами предметы, какъ-то: черная одежда, длинные волосы, черная шапка и т. д., въ случаѣ нападенія, совѣтуетъ на время удалиться отъ пчелъ подальше, пока онѣ не успокоятся. Руть-же въ своемъ руководствѣ «А. В. С.», на стр. 314 и 315, совѣтуетъ избивать нападающихъ пчелъ и даже описываетъ, какъ защищаться и избивать ихъ.

Шестое — гнилецъ. Противъ этого страшнаго бича пчеловодства русскій пчеловодъ Прокоповичъ совѣтуетъ лѣчить больныхъ пчелъ двукратнымъ перегонемъ ихъ въ чистый улей. Совѣтъ Прокоповича оказался гораздо дѣйствительнѣе прописываемыхъ иностранными коллегами лѣкарствъ и дезинфекціонныхъ средствъ, которыя на практикѣ оказались, скорѣе, вредными для здоровья пчелъ, нежели полезными.

Сдѣлать сравненіе по всѣмъ пунктамъ между славянскими и иностранными руководителями пчеловодства въ одной статьѣ невозможно, для этого нужно исписать цѣлые тома, но и вышеприведенные факты достаточны, чтобы убѣдиться, что пчеловодство у славянъ находится на высокой степени культурности, и приходится лишь сожалѣть, что мы не разрабатываемъ наши родные источники, съ каковыми держимъ сами себя въ заблужденіи.

Славянскимъ пчеловедамъ, занимающимъ громадное пространство земного шара — съ границъ крайняго сѣвера до тропическихъ странъ и отъ крайняго востока до запада, при такихъ благопріятныхъ условіяхъ, представляется возможнымъ рѣшать множество спорныхъ вопросовъ, на которые ежедневно натываемся въ пчеловодной литературѣ. Нужна намъ только организація и соединеніе силъ славянскихъ тружениковъ этого поля, и тогда мы не будемъ нуждаться въ иностранныхъ учителяхъ.

Въ единеніи сила!

Перевелъ учит. М. Ив. Михневъ.



Изъ отчета инструктора по пчеловодству по Ново-Оскольскому уѣзду, Курской губерніи.

(Съ 20-го января по 1-е сентября 1914 года).

Инструкторъ пчеловодства А. Балашовъ.

НОВО-ОСКОЛЬСКИЙ уѣздъ занимаетъ крайній Юго-Восточный уголь Курской губерніи, имѣя границы: съ сѣвера—Старо-Оскольскій уѣздъ, съ Юга и Востока—Воронежскую губернію и съ запада—Корочанскій уѣздъ.

Весь уѣздъ орошается рѣкой Осоломъ и ея притоками, которая вступаетъ въ предѣлы уѣзда съ сѣвера и, извиваясь, протекаетъ по уѣзду на югъ, гдѣ входитъ въ предѣлы Воронежской губерніи. Параллельно теченію рѣки Оскола проходитъ линія Юго-Восточной ж. д., значительно оживляющая центральную полосу уѣзда. Въ центрѣ уѣзда по названной ж. д. линіи, на берегу р. Оскола, лежитъ уѣздный городъ Новый-Осколь.

Въ отношеніи устройства поверхности весь уѣздъ холмистаго характера съ большими плоскогоріями, прорѣзанными иногда яругами (овраги), съ общемъ уклономъ всей поверхности уѣзда на югъ.

Лѣсная растительность наиболѣе распространена въ волостяхъ: Пригородней, Чернянской и Богородской—исключительно чернолѣсье: дубъ, вязъ, кленъ, ясень, липа, осина и др.; въ остальной же части уѣзда лѣсная растительность встрѣчается небольшими площадями и служить лучшими уголками для пасѣчныхъ хозяйствъ.

Медоносная флора хотя не столь изобилуетъ разнообразіемъ, но вполне гарантируетъ доходность пчеловожденія. Изъ лѣсныхъ медоносныхъ растений провзрастаютъ: кленъ, вязъ, ильмъ, липа, разные виды изы, дикая яблоня и груша, орѣшникъ, крушина и др., въ садахъ — плодовые деревья и ягодные кусты, бѣлая и желтая акація, въ поляхъ чаще всего встрѣчаются: одуванчикъ, луговой шалфей и мята, зябра, васильки, живокость, синякъ, дятлина, донникъ бѣл. и желтый и т. п., изъ культурныхъ — главнымъ образомъ, греча, которая, при благоприятныхъ условіяхъ, составляетъ большинство главнаго взятка.

Пчеловодство въ уѣздѣ занимаетъ одну изъ доходнѣйшихъ отраслей среди подсобныхъ въ сельскомъ хозяйствѣ, почему всѣ, занимающіеся пчеловожденіемъ крестьяне, отличаются своимъ матеріальнымъ положеніемъ и ободуваніемъ ихъ хозяйствъ.

Согласно собраннымъ свѣдѣніямъ, въ уѣздѣ занимаются пчеловожденіемъ болѣе 1200 домохозяевъ, имѣя до 40 тысячъ ульевъ, изъ которыхъ только 1216 рамочные, что доказываетъ, что рамочное пчеловодство только еще начинаетъ прогрессировать, а съ переходомъ крестьянъ къ новому зем-

лепользованію, рамочному-раціональному пчеловодству предстоитъ большая будущность. Всевозможныя же мѣропріятія, какъ-то: содержаніе инструктора, курсы по пчеловодству, чтенія и бесѣды дадутъ возможность желающимъ пополнить свои слабыя познанія въ пчеловоденіи.

Вступивъ въ свои обязанности и ознакомившись съ постановленіями по пчеловодству минувшаго очереднаго Ново-Оскольскаго уѣзднаго земскаго собранія и съ собранными свѣдѣніями о состояніи пчеловодства въ уѣздѣ, пришлось первымъ долгомъ озаботиться пріобрѣтеніемъ наглядныхъ пособій и брошюръ для предстоящихъ курсовъ, чтеній и бесѣдъ, а также и пчеловодныхъ принадлежностей для практическихъ работъ.

По порученію управы, для планомѣрности работъ, составлена инструкція и планъ мѣропріятіи по улучшенію пчеловодства въ уѣздѣ, смѣта на выпускъ пчеловодныхъ принадлежностей.

Согласно командированію управы, съ 8-го по 10-е мая въ г. Курскѣ участвовалъ на съѣздѣ инструкторовъ, принимая участіе въ комиссіи по выработкѣ программы краткосрочныхъ и долгосрочныхъ курсовъ по пчеловодству, инструкціи для инструкторовъ, плану мѣропріятіи по улучшенію пчеловодства въ губерніи и уѣздахъ, составленіи анкетнаго бланка для обследованія состоянія пчеловодства въ губерніи, а съ 8—12 іюня—на кооперативномъ съѣздѣ въ комиссіи секціи по пчеловодству—въ составленіи доклада объ краткосрочныхъ ссудахъ подъ медъ и долгосрочныхъ на организацію вновь заводимыхъ пасѣкъ и на расширеніе имѣющихся, гдѣ мною для доклада былъ представленъ цифровой матеріалъ по Ново-Оскольскому уѣзду—какія убытки причиняетъ пчеловодамъ несвоевременная продажа меда на убой скупщикамъ.

Консультація среди пчеловодовъ, обращающихся за совѣтами, главнымъ образомъ, выражалась подачею всевозможныхъ совѣтовъ, какъ-то: о выставкѣ пчелъ изъ омшанника, подкормкѣ, перегонкѣ изъ колоды въ рамочные, навациваніи, исправленія безматочныхъ и т. п.; всего совѣтовъ дано 47 пчеловодамъ, 35 участвующимъ на сельско-хозяйственныхъ курсахъ и 106—на чтеніяхъ, а всего 186 лицамъ.

Демонстративная дѣятельность заключалась въ показаніи на мѣстахъ, при выѣздахъ, тѣхъ практическихъ приѣмовъ ухода, необходимыхъ при раціональномъ веденіи пасѣчнаго хозяйства, также въ открытіи показательныхъ пасѣкъ, преимущественно, въ тѣхъ пунктахъ, гдѣ болѣе всего населеніе нуждается въ помощи инструктора и имѣетъ желаніе перейти къ раціональному рамочному пчеловодству.

Показательныя пасѣки были открыты въ слѣдующихъ пунктахъ:

1) х. Сабельный, Волотовской в., у А. Чубыкина; 2) х. Некрасовскій, Чернинской в., у А. Бакарова; 3) х. Косыхъ, Пригородней в., у Р. Ф. Рудавина; 4) С. Бѣломѣстное, Слоновской в., у К. У. Сушкова; 5) д. Цѣп-

ляевка, Троицкой в., у П. Н. Авилова; 6) с. Б. Халань, той же вол., у А. К. Чухлева; 7) х. Желобки, Троицкой вол., у А. Ф. Голушко; 8) с. Богородское, той же вол., у И. П. Барабанова.

Теплая минувшая зима, въ особенности—въ февралѣ и мартѣ мѣсяцахъ, заставила пчеловодовъ прибѣгнуть къ ранней выставкѣ пчелъ изъ омшаника (до появленія какой-либо растительности), что повело къ уменьшенію весенней силы въ ульяхъ, а во время цвѣтенія вербы, а также садовъ, утренніе морозы не дали использовать полного взятка съ нихъ; наступившая вѣдъ сухая погода совершенно лишила взятка, и пчелъ пришлось подкармливать, и только прошедшіе во-второй половинѣ іюня дожди оживили растительность и дали возможность поправиться пчелѣ, но задержали роеніе, котораго, благодаря наступившему главному взятку, совершенно почти не было, а запоздавшія гречихи дали очень мало поддержки въ взяткѣ пчеламъ, почему медосборъ получился средній; такъ что колодные пасѣки не дали никакого дохода; только пасѣки съ рамочными ульями дали нѣкоторые излишки.

Въ отчетномъ году меду на мѣстномъ рынкѣ было мало: цѣны колебались: изъ убойныхъ неразборныхъ ульевъ отъ 4 р. 20 к. до 6 р., а рамочныхъ-цѣнтробѣжныхъ отъ 6—8 руб., рамочный сотовый 8—12 р.

Вредителей пчелъ можно отмѣтить появленіемъ мѣстами много шмелей, осъ и шуровъ, но особенно сильнаго вреда отъ нихъ совершенно не было замѣтно.

Болѣзни, въ большинствѣ, благодаря плохой зимовкѣ и несвоевременнымъ холодамъ, наблюдались: поносъ и сухой гнилецъ (застуженная черва) и въ рѣдкихъ случаяхъ—майская болѣзнь.

Кратковременная моя дѣятельность, въ виду еще малоосвѣдомленности населенія объ имѣющемся въ уѣздѣ приглашенномъ специалистѣ по пчеловодству и незнаніе многихъ, что приглашенный инструкторъ все указанія и совѣты даетъ бесплатно, была не столь развита между населеніемъ и только благодаря пчеловодамъ, мною посѣщеннымъ, кругъ крестьянъ пчеловодовъ, обращающихся ко мнѣ, постепенно расширяется. Для расширенія среди населенія знаній и освѣдомленности объ имѣющемся инструкторѣ, желательно было бы разослать объявленіе по волостямъ и большимъ населеннымъ мѣстечкамъ.



Еще о сбытѣ меда.

Подписчикъ № 279.

НА страницахъ № 8 «Журнала Каз. Общ. Пчеловодства» за 1913 г. А. Е. Хабачевъ помѣстилъ нѣсколько возраженій на напечатанную въ № 12 журнала «Пчеловодная Жизнь» мою замѣтку: «Мысли велухъ о сбытѣ меда». Я—случайный гость въ литературѣ, конечно, не дерзаю вступить въ полемику съ А. Е., но не могу отказать себѣ въ удовольствіи указать на тѣ мѣста своей замѣтки, которыя А. Е. не прочиталъ, не понял или не хотѣлъ понять. Такъ, напримѣръ, А. Е., выставляя меня противникомъ выдачи пчеловодамъ въ безмедные годы безакцизнаго сахара и безпроцентныхъ ссудъ, вопреки истинны, поясняетъ, что къ такому убѣжденію я пришелъ: «полагая, что въ такой помощи одинаково нуждаются $\frac{3}{4}$ населенія»; тогда какъ въ моей замѣткѣ совершенно ясно сказано, что $\frac{3}{4}$ населенія съ большимъ правомъ могутъ обратиться съ требованіями и безакцизнаго сахара и безпроцентныхъ ссудъ.

Если бы наша родина была такъ богата, что, удовлетворивъ потребности бѣднѣйшей части населенія, пришла на помощь и къ намъ—пчеловодамъ, изъ которыхъ послѣдніе, все же, имѣютъ нѣкоторый достатокъ, то я такую мѣру привѣтствовалъ бы, несмотря на прошлый неудачный опытъ раздачи безакцизнаго сахара.

Одинаково я привѣтствовалъ бы, если бы пчеловоду, имѣющему досугъ, но не имѣющему своихъ средствъ, была выдана ссуда на увеличеніе пасѣки и развитіе его дѣла, полагая, что таковыя должны дать ему доходъ и возможность покрыть долгъ и проценты по нему. Чѣмъ же покроютъ свой долгъ лица, испросившія ссуду на подкормку пчелъ въ безмедный годъ, если они, до того занимаясь пчеловодствомъ рядъ лѣтъ, не могли сберечь копейки на черный день, я не знаю, и А. Е. мнѣ не объясняетъ, такъ какъ возраженіе его, что пчеловодство не переноситъ людей въ счастливую Аркадію, не есть объясненіе. Вѣдь, и выдача ссудъ, если только таковыя не будутъ безвозвратными и не примутъ вида постоянныхъ пенсій, также не перенесутъ людей въ Аркадію?!

Въ моей замѣткѣ А. Е. сумѣлъ усмотрѣть, что я выдаю себя за лицо, освѣдомленное въ дѣлахъ лавки Бюро, тогда какъ я въ своихъ сообщеніяхъ руководствовался только цифрами, приводимыми А. Е. въ своей статьѣ: «Какъ мы устроили медовую недѣлю», напечатанной въ № 1—2 жур. «Пч. Жив.» за 1913 г., по которымъ, и не имѣя освѣдомленія о лавкѣ Бюро, при помощи ариметики, легко высчитать, что, при наличности на рынкѣ въ предложеніи полубѣлаго меда по 4 р. 85 к. за пудъ и продажи такового на дешевкахъ, именуемыхъ «медовыя недѣли», по 8 р., въ пользу лавки должно

оставаться до 60%. Теперь же, когда А. Е. завѣрилъ насъ, что дешевые меда покупаютъ только кулаки-скупщики, я готовъ и «безъ смущенія» повторить за нимъ, что лавка-Бюро кулачествомъ не занимается и дешеваго меда, хотя бы и прекраснаго липоваго, для перепродажи его населенію по дешевымъ же цѣнамъ, не покупаетъ, а покупаетъ его и не только отъ своихъ членовъ, но, за неизбѣимъ предложенія отъ нихъ *), и отъ лицъ постороннихъ, по цѣнамъ высокимъ, взвинченнымъ. Зачѣмъ она такъ дѣлаетъ—это секретъ, по крайней мѣрѣ, А. Е., и его же секретъ, зачѣмъ ему нужно было печатно отрещиваться отъ высказаннаго мной предположенія: «что всякія лавки-Бюро устраиваются гг. пчеловодами не въ цѣляхъ избѣжать посредниковъ, удешевить товаръ, приблизить его къ покупателямъ и сдѣлать доступнымъ для болѣе широкаго круга потребителей, а единственно въ видахъ возможности продать дороже свой товаръ». Отрещиваться послѣ того, какъ онъ на годичномъ собраніи Каз. Общ. Пчел. высказалъ: «Когда общество принимало медъ для Москвы по 7—8 руб. за пудъ, въ это время частный торговецъ Б. купилъ у Раифской пустыни большую партію прекраснаго цвѣточнаго, полулиповаго меда по 4 р. 85 к. за пудъ... А кто же принималъ мѣры къ поддержанію цѣны? Не общество ли, которое не покупало меда дешевле 5—80 к.—6 руб. за пудъ?.. («Жур. К. О. П.» № 5—6 за 1913 г., стр. 220)». «Да, общество, согласились и мы: Общество, которое имѣетъ лавку-Бюро и которое покупаетъ отъ своихъ членовъ низкіе сорта меда по 5—80 к.—6 руб. за пудъ, при наличности въ то время на рынкѣ прекраснаго цвѣточнаго, полулиповаго по 4 р. 85 к.»...

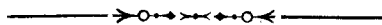
Въ доказательство того, что лавка-Бюро не стремится дорого продавать медъ, въ цѣляхъ выгоды пайщиковъ, А. Е. напрасно ссылается на гг. Бачалина и Апанаева, которые жалуются, что лавка продаетъ медъ дешево и запираетъ имъ дорогу... Оба они члены общества и конкуренты по медоторговлѣ, и наивно ждуть отъ нихъ, чтобы они, продавая сами медъ дорого, во вредъ себѣ посоветовали лавкѣ-Бюро продавать медъ дешево. Г. Апанаевъ и самъ «открылъ Америку» и устройствомъ своихъ медовыхъ недѣль немного огорчаетъ первыхъ «открывателей», въ лицѣ пайщиковъ лавки-Бюро («Жур. К. О. П.» 1913 г. № 1, стр. 17; № 4—5, стр. 161—162), хотя, казалось бы, что они, открывъ полезное для пчеловодовъ дѣло, должны бы только привѣтствовать подражателей.

Полными глубокаго отчаянія словами, даже курсивомъ въ его возраженіи напечатанными, А. Е. поражаетъ пчеловодовъ, говоря, что они: «должать и нуждаться всегда будутъ. Это не отвратимо». Какое безысходное положеніе: вѣкъ работать, въ долгу помереть. Гг. пчеловоды, забудьте ваши

*) Конечно, Лавка-Бюро устраивалась не для того, чтобы продавать медъ отъ лицъ постороннихъ, при наличности однороднаго и одноцѣннаго у своихъ пайщиковъ.

доходы до 3 пудовъ меда на улей и спѣшите ликвидировать ваше бесполезное занятіе!

Чего еще вамъ ждять, если люди, взявшіе на себя трудъ служить родному пчеловодству и распространять его, такъ мало вѣрятъ въ его успѣхъ!



Здоровый кормъ у пчелъ весною.

Н. И. Невскій.

Въ послѣднее время на страницахъ пчеловодныхъ журналовъ, какъ русскихъ, такъ и иностранныхъ, все чаще и чаще начинаетъ пробиваться новое интересное теченіе — стремленіе пчеловодовъ поставить всю жизнь и развитіе пчелъ въ *нормальныя, здоровыя условія*.

Пока это еще первыя слабыя струйки, робко пробивающіяся то здѣсь, то тамъ, но ясно замѣтныя всякому сколько-нибудь наблюдательному человеку. Это родники живой мысли, живого дѣла, живого творчества. Оберегать, поддерживать, хранить должны мы ихъ, а не грязнить, не осквернять, не засушивать... Изъ этихъ родниковъ возьметъ свое начало рѣка «новаго пчеловодства», новаго творчества, и въ ея чистыхъ, бурныхъ волнахъ будетъ купаться и *освѣжаться* наша мысль и наше дѣло...

Пчеловоды уже камень за камень закладываютъ фундаментъ этого зданія будущаго пчеловодства, на которомъ будетъ красоваться крупная надпись:

— *Здоровое, доходное пчеловодство. — Жизнь пчелъ на гигиеническихъ началахъ...*

Съ этой новой точки зрѣнія мы должны пересмотрѣть весь нашъ пчеловодный катехизисъ и въ первую очередь — вопросъ о *качествѣ корма*, которымъ пчелы питаются весною... Это — краеугольный камень фундамента.

Надо сознаться, на качество весенняго корма мы иногда смотримъ съ поразительной, даже больше — преступной простотой.

Осенью мы кричимъ:

— Давайте пчеламъ на зиму только хорошій медъ: онѣ могутъ погибнуть отъ поноса...

А весною?.. Весною мы вотъ что говоримъ:

— Весной неважно, какой кормъ у пчелъ, лишь бы было его не мало. Давайте пчеламъ медвяную росу, падевый медъ, прокисшій зимою и пр.; давайте имъ картофельную или сахарную патоки, накормите ихъ арбузнымъ сокомъ, отваромъ ягодъ крушины — все это будетъ принято пче-

лами не иначе, какъ съ величайшей благодарностью... И волки будутъ сыты (медъ въ закромахъ пчеловода), и овцы (т. е. пчелы) цѣлы... Какъ не соблазниться такою перспективой!..

А относительно полезности подкормки сахаромъ весною, кажется, говорить всѣ (протестантовъ можно перечестъ по пальцамъ). Даже говорить:

— Кормить пчелъ весною сахаромъ *еще лучше*, такъ какъ у нихъ не возникнетъ... воровства.

Да не подумаетъ читатель, что я фантазирую. Нѣтъ: все это мною взято изъ нашихъ пчеловодныхъ руководствъ и журнальныхъ замѣтокъ...

Изъ того факта, что пчелы весною, будучи подкормлены всѣми этими суррогатами меда, не гибнутъ, дѣлаютъ выводъ, что такія подкормки пчеламъ не вредны и даже полезны. Можно ли сказать, что пчелы не гибнутъ отъ такихъ подкормокъ или, по крайней мѣрѣ, не болѣютъ (напр., поносомъ), не видя гибели пчелъ или слѣдовъ болѣзни въ ульѣ и вблизи него? Пчелы умираютъ и очищаются отъ экскрементовъ вдали улья. Вотъ эти-то гибнущія вдали пчелы или очищающіяся также вдали и могутъ быть всегда упущены изъ вида пчеловодомъ, а онъ, въ свою очередь, не видя вредныхъ вліяній подкормки, дѣлаетъ выводъ объ ея безвредности или полезности.

Я видѣлъ одного интеллигентнаго пчеловода, который, начитавшись подобныхъ совѣтовъ, кормилъ пчелъ весною прокисшимъ, повидимому, съ значительной примѣсью пади, медомъ.

Потомъ этотъ пчеловодъ мнѣ жаловался:

— Кормилъ, кормилъ своихъ пчелъ съ весны медомъ, а онѣ не только не дали дохода, а даже, какъ будто, болѣли!..

Вѣднѣй пчеловодъ позабылъ ту великолѣпную басню дѣдушки Крылова, которую онъ еще изучалъ въ народной школѣ:

— Свинья подъ дубомъ вѣковымъ...

Кормя пчелъ сквернымъ, испортившимся медомъ, пчеловодъ подрывалъ корень семьи—ея здоровье, силу... Понятно, что и «желудей» этотъ подрытый «дубъ» принести не могъ...

Мы, вообще, въ своихъ приемахъ по уходу за пчелами очень мало придаемъ значенія правильной «утробной» жизни пчелы въ ячеекѣ, мало или вовсе не стремимся поставить ея развитіе въ этомъ періодѣ въ здоровыя условія. Особенно важно на это обратить вниманіе весною, такъ какъ весною рождается «сила» семьи, воспитываются тѣ десятки тысячъ рабочихъ пчелъ, которыя полетятъ въ поля, луга и лѣса и понесутъ намъ въ ячейки свѣжій, золотистый нектаръ...

Но для того, чтобы пчелы были здоровыми, рѣзвыми, энергичными и въ суммѣ давали бы здоровыя, продуктивныя семьи,—мало того, чтобы онѣ произошли отъ хорошей отборной производительницы-матки... Необходимо еще, чтобы онѣ были вскормлены такими же здоровыми, бодрими, энергичными

пчелами-кормилицами, и чтобы ихъ, какъ «утробное», такъ и послѣдующее развитіе, совершалось нормально, въ здоровыхъ условіяхъ.

Между тѣмъ, кормленіе пчелъ испорченнымъ медомъ, падевымъ и его суррогатами -- ставить и «утробное» развитіе пчелы въ явно ненормальныя и нездоровыя условія...

Прежде всего, сами пчелы кормилицы, питаясь, вмѣсто меда, его суррогатами и недополучая въ свой организмъ всѣхъ тѣхъ элементовъ, которые имѣются въ медѣ, но не имѣются въ его суррогатахъ, и наоборотъ — вводя въ свой организмъ элементы или явно нездоровыя или бесполезныя, — въ концѣ концовъ, обезсиливаются такимъ кормомъ или разстраиваютъ свои желудочно-кишечные органы и органы выдѣленія молочка. Въ особенности, это разстройство рѣзко сказывается, при кормленіи пчелъ недоброкачественнымъ медомъ: прокисшимъ, падевымъ или сокомъ арбузовъ и крушины. Понятно, что пчелы-кормилицы съ обезсиленными и разслабленными органами отъ ненатуральнаго корма или съ разстроенными органами отъ недоброкачественнаго корма не могутъ такъ хорошо и правильно отправлять свое назначеніе, какъ здоровыя, хорошія пчелы-кормилицы. Молочко или кашлицу онѣ выдѣляютъ скудно и, при томъ, не натуральную, не здоровую... Плохо онѣ и согрѣваютъ дѣтку, такъ какъ ихъ заботы отвлечены «разстройствомъ» въ другую сторону — на собственную персону. Вотъ почему и пчелы, воспитанныя такими пчелами-кормилицами, вслѣдствіе также питанія ненатуральнымъ или недоброкачественнымъ кормомъ, получаютъ *хилыя, вялыя, болѣзненныя*.

Это, во-первыхъ...

Во-вторыхъ, въ состояніи ли пчелы изъ такихъ суррогатовъ меда, какъ арбузный сокъ, патока и даже сахаръ, которые по своему химическому составу значительно разнятся отъ меда, приготовить то настоящее, *натуральное* молочко или ту настоящую *натуральную* кашлицу, какія онѣ приготавливаютъ изъ меда? Словомъ, могутъ ли всѣ эти суррогаты замѣнить пчеламъ вполне медъ?

Помню, въ одномъ изъ ММ-овъ нѣмецкаго журнала «Bienenfater» за 1911—12 г. г. я прочелъ результаты изслѣдованія одного ученаго, задавашагося цѣлью выяснить: могутъ ли пчелы превратить данный имъ сиропъ въ медъ? Пчелъ кормили сиропомъ осенью. Сиропъ пчелы взяли, сложили въ ячейки и запечатали. Изслѣдованіе запечатаннаго сиропа показало, что онъ, по своему химическому составу, все же, значительно разнится отъ меда и, слѣдовательно, не могъ быть превращенъ пчелами въ медъ.

Къ тому же выводу пришелъ и почтенный швейцарскій пчеловодъ д-ръ Крамеръ *). Онъ нашелъ, что въ запечатанномъ сахарномъ сиропѣ

*) Крамеръ: «Физиологическое значеніе сахарнаго корма». — («Пчела», 19 стр. 1913 г.).

содержится воды болѣе, чѣмъ это требуется для меда. Кромѣ того, въ такомъ сиропѣ содержится *ненормально большое количество тростниковаго сахара*. Главное же, — чтобы хоть сколько-нибудь приблизить сахарный сиропъ къ меду, пчелы должны прибавлять въ него *азотистыя вещества*. Такъ какъ въ сахарѣ азотистыхъ веществъ не содержится, то пчелы могутъ прибавлять ихъ въ сиропъ только *изъ перги*... Этимъ и объясняется, что пчелы, послѣ сахарной подкормки, усиленно собираютъ пергу и несутъ ее въ улей. Кстати, это интересное явленіе пришлось наблюдать и мнѣ лично. Вотъ почему д-ръ Крамеръ считаетъ, что скармливаніе пчеламъ сразу большого количества сахара и, при томъ, въ позднее время, когда пчелы уже не могутъ собирать пергу, а также при неблагоприятной погодѣ, сильно ослабляетъ пчелъ. Поэтому же, говорить Крамеръ, продолжительное кормленіе пчелъ сахаромъ ранней весной, при недостаткѣ перги, очень быстро сокращаетъ населеніе улья и влечетъ за собой недостаточный, неправильный заносъ дѣтки.

Такимъ образомъ, пчелы не употребляютъ сахарнаго сиропа въ томъ видѣ, какъ мы даемъ имъ, а стараются его переработать, *приблизить къ меду*. Однако, это имъ не удается *вполнѣ*, даже при всѣхъ благоприятныхъ условіяхъ... А, слѣдовательно, и кормленіе дѣтки даже такимъ переработаннымъ пчелами сахарнымъ сиропомъ все же не можетъ имъ вполнѣ замѣнить натуральный медъ.

Все сказанное относительно кормленія пчелъ чистымъ сахаромъ въ еще большей степени должно быть отнесено къ *денатурированному сахару*. Въ послѣднее время стали поговаривать объ отпускѣ пчеловодамъ такого сахара *взамѣнъ* безакцизнаго. Одну ошибку собираются исправить другой. Не безъ основанія нѣкоторые пчеловоды высказываются противъ отпуска такого сахара, боясь, какъ бы вновь не было какихъ-либо злоупотребленій или широкая публика, узнавъ, что пчеловоды кормятъ пчелъ «порченымъ» сахаромъ, не перестала бы покупать медъ. Но мнѣ кажется, такой сахаръ еще въ большей степени не желателенъ, потому что онъ, кромѣ вреда, пчеламъ ничего не принесетъ. Вѣдь, чѣмъ бы мы ни денатурировали сахаръ, въ него должно войти какое-либо вещество, крайне неприятное по вкусу или запаху, чтобы люди не могли употреблять его для личныхъ надобностей. Еще большой вопросъ: будутъ ли брать такой сахаръ пчелы, если пчеловоды не рѣшатся даже лизнуть его, но, даже при положительномъ рѣшеніи этого вопроса, такой кормъ врядъ ли принесетъ пчеламъ пользу. Въ кормъ должно войти вредное и, въ лучшемъ случаѣ, бесполезное постороннее вещество. Польза отъ такой подкормки крайне сомнительна, вредъ же — очевиденъ.

Тѣмъ рѣшительнѣе мы должны возражать противъ кормленія пчелъ болѣе отдаленными суррогатами: патокой, арбузнымъ сокомъ или отваромъ крушины.

Пока мы не изслѣдуемъ химическаго состава всѣхъ суррогатовъ меда, пока не узнаемъ, какія составныя части ихъ вредны и бесполезны и какія, наоборотъ, — полезны пчеламъ, и не научимся, пользуясь полезнымъ и устраняя вредное, приближать эти подкормки къ натуральной — меду, мы не должны прибѣгать къ ихъ помощи и оставить всѣ эти суррогаты развѣ только на «черный день». Но это уже область и задача химіи.

Я лишь укажу на тѣ послѣдствія, къ которымъ приводитъ кормленіе пчелъ суррогатами меда, въ особенности — *весною*.

Попробуйте кормить ребенка съ первыхъ дней его жизни не натуральнымъ материнскимъ молокомъ, а хотя бы козьимъ или коровьимъ, и вы ясно увидите, какое отрицательное явленіе окажетъ на ребенка эта подмѣна натурального молока, хотя бы, и его близкими суррогатами. Ребенокъ растетъ хилымъ, вялымъ съ тѣми или другими болѣзненными уклоненіями.

Недавно мнѣ удалось разговориться съ однимъ знакомымъ ветеринарнымъ врачомъ. Вотъ что онъ мнѣ сообщилъ:

— Съ тѣхъ поръ, какъ въ его районѣ сильно развилось маслодѣліе, и чуть не на каждомъ шагу понастроили маслодѣльныхъ заводовъ, телята стали удивительно хуже: худые, вялые, болѣзненные... Много ихъ падало, особенно, въ первыя недѣли, отъ тѣхъ или другихъ болѣзней. Продавая почти все молоко на заводы, крестьяне кормили своихъ телятъ не молокомъ, какъ прежде, а получаемымъ обратно съ заводовъ изъ-подъ сепаратора «обратомъ». И вотъ вы видите, какіе результаты...

Телята и «обратъ»...

Ребенокъ и коровье молоко...

Какъ бы мнѣ хотѣлось сказать:

— Пчелы и сахаръ...

Пока всѣ данныя говорятъ за то, что пчелы подчинены въ этомъ отношеніи тѣмъ же законамъ жизни, что и телята и ... ребята (простите за сопоставленіе).

Получая скудно ненатуральное молочко, пчелы выходятъ также вялыми, истощенными, болѣзненными...

Никто, полагаю, не будетъ возражать, что ослабленный организмъ легче поддается зараженію и, вообще — заболѣванію и труднѣе, въ случаѣ возникшей болѣзни, справляется съ ней... Слѣдовательно, такіа истощенныя пчелы являются хорошей почвою для различныхъ заболѣваній, въ томъ числѣ — и заразныхъ...

Интересны въ этомъ отношеніи наблюденія надъ кормленіемъ пчелъ сахаромъ г. *И. Д. Тишкова*, г. *А. Бончъ-Осмоловскаго* и г. *М. Бѣлова*.

И. Д. Тишковъ *) кормилъ своихъ пчелъ круглый сезонъ сахаромъ.

*) «Пчеловод. Жизнь», стр. 479, 1912 г.

Началъ онъ кормить 15-го апрѣля и продолжалъ до 10 юля. А такъ какъ главный взятокъ продолжался только три дня, въ теченіе которыхъ пчелы успѣли собрать въ среднемъ по 3 фунта на семью, то подкормка сахаромъ была продолжена и далѣе — до августа мѣсяца. Въ августѣ же мѣсяцъ былъ данъ полный зимній запасъ густого сахарнаго сиропа.

Результаты: Зимой изъ 130 семей совершенно осыпалось 25 семей, при больномъ остаткѣ сиропа. Остальныя семьи были удовлетворительны, но дѣтки даже въ мартѣ мѣсяцѣ не было, тогда какъ въ прежніе годы она появлялась еще въ февралѣ. Послѣ выставки пчелъ, семьи, несмотря на благоприятную погоду и на отсутствіе какой-либо *видимой* болѣзни, стали слабѣть («пустѣть»). При осмотрѣ 6-го мая, изъ 105 оставшихся въ живыхъ отъ зимовки семей были живы только 70 и то очень слабыхъ семей. Къ 15-му мая изъ нихъ осталось 50 *очень* *слабыхъ* семей, остальныя — погибли.

Авторъ опустошеніе своей пасѣки приписываетъ исключительно вліянію постоянной подкормки пчелъ сахаромъ. Вѣрнѣе бы, мнѣ кажется, предположить здѣсь наличность болѣзни нозематоза (заразнаго поноса), тѣмъ болѣе — авторъ указываетъ и на нѣкоторые ея признаки. Но, во всякомъ случаѣ, и вліяніе сахара здѣсь громадно. Ослабленныя неестественнымъ питаніемъ пчелы, выращенныя также на ненатуральномъ кормѣ, скоро сдѣлались жертвою заразной болѣзни.

Интересно также отмѣтить, что, послѣ дачи пчеламъ меда, рѣзкая убыль пчелъ въ семьяхъ прекратилась.

Не менѣе интересны и поучительны наблюденія и г. *Бончъ-Осмоловскаго* *).

Наблюдая надъ зимовкой пчелъ на сахарѣ и медѣ въ теченіе 7 лѣтъ, онъ подмѣтилъ почти то же, что и г. Тишковъ: семьи развивались слабо, масса пчелы терялась при полетѣ, пчелы были какія-то вялыя и, наконецъ, заболѣвали.

Вотъ краткая справка:

Въ 1904 году, — первый годъ кормленія сахаромъ на зиму, — семьи развивались весной плохо; масса пчелы терялось въ полетѣ, пчелы были вялыя.

Въ 1905 году, — тѣ же явленія, но выраженныя болѣе рѣзко, при чемъ пчелы были, какъ будто, больны.

Въ 1906 году, — зимой масса осыпи. Весной одна сильная семья, которой было дано сиропа больше, заболѣла *кислой червой*.

Въ 1907 году сиропа на зиму было дано меньше. Зимой осыпи еще больше; 6 семей пало при наличности запасовъ корма (ср. съ Тишковымъ).

Въ 1908 году *больныхъ* *семей* было уже четыре изъ 32 семей.

*) «Пчел. Жизнь», стр. 531, 1912 г.

Съ 1908 года авторъ больше уже не давалъ пчеламъ сахарнаго сиропа, и два года у него всё семья «здоровы, энергичны и продуктивны».

М. Бѣловъ *) сахаръ считаетъ причиной возникшаго у него на пасѣкѣ *гнильца*. Къ сожалѣнію, я не имѣю въ данное время подъ руками его статьи, чтобы привести ее болѣе подробно. Во всякомъ случаѣ, нужно сказать, что причиной гнильца было зараженіе пчелъ гнильцовыми бактеріями, но сахаръ подготовилъ почву для его побѣдоноснаго развитія, какъ и въ предыдущихъ примѣрахъ.

И такъ, почти всё три автора сходятся въ главномъ: вслѣдствіе постоянной подкормки сахаромъ, пчелы дѣлаются малопродуктивными, *вялыми, хилыми*; будучи ослаблены такимъ кормомъ, онѣ не въ состояніи бороться съ вѣтрами весною, холодами и иными отрицательными явленіями, продолжительность жизни ихъ значительно сокращается, вслѣдствіе чего въ семьяхъ наблюдается *массовая гибель пчелъ*, и ульи «пустѣютъ». Кромѣ того, будучи ослаблены, онѣ скорѣе *поддаются зараженію*, и, въ случаѣ возникновенія болѣзни, не въ силахъ справиться съ нею всеми тѣми «домашними» средствами, коими обладаетъ всякая сильная, энергичная семья. Вотъ почему семьи заболѣваютъ, какъ это было у всѣхъ трехъ авторовъ, то нозематозомъ, то гнильцомъ...

Почти на тѣ же послѣдствія сахарной подкормки указываетъ и упоминавшійся выше д-ръ Крамеръ: онъ считаетъ, что продолжительная сахарная подкормка *ослабляетъ пчелъ и сокращаетъ* (при отсутствіи перги) *населеніе улья*.

Объ отрицательномъ вліяніи постоянной подкормки пчелъ сахаромъ говоритъ и покойный д-ръ И. Любарскій **).

Если часто мы, кормя пчелъ сахаромъ, не наблюдаемъ рѣзкихъ явленій, то, вѣроятно, только потому, что пчелы питаются не чистымъ сахаромъ, а съ *примѣсью меда*, который или имѣется въ семьѣ или, хотя и скудно, все же прибываетъ въ ульи. И также потому, что пчелы стараются приблизить сахаръ къ меду, прибавляя въ него азотистыя вещества изъ перги и, быть можетъ, сообщая ему и нѣкоторыя остальные части, не имѣющіяся въ сахарѣ, изъ меда.

Такимъ образомъ, мы не должны вводить подкормку сахаромъ въ качествѣ постоянной мѣры. Мы можемъ примѣнять ее лишь временно и, прежде всего, — въ исключительныхъ случаяхъ.

Въ жизни отдѣльныхъ народовъ бывають моменты, когда они должны вмѣсто чистаго хлѣба питаться его подобіемъ, съ примѣсью картофеля, ле-

*) «Пчеловодная Жизнь».

**) И. Любарскій, «О подкормкѣ пчелъ сахаромъ» («Пчеловодство», №№ 10, 11 и 12—1899 г. приложение къ «Вятской Газетѣ»).

беды и пр. Такъ бываетъ въ голодные годы, въ голодныхъ мѣстностяхъ и во время продолжительныхъ войнъ.

Также и въ пчеловодствѣ бываютъ такіе голодные годы, когда мы должны, для спасенія семей, хвататься за первую попавшуюся соломинку, въ томъ числѣ — и за подкормку сахаромъ. Иначе наши пчелы, неравно, погибнутъ. Изъ двухъ золъ приходится, по необходимости, выбирать меньшее.

Но даже и въ этомъ случаѣ мы должны, мнѣ кажется, измѣнить кой-что въ нашихъ приемахъ снабженія пчелъ сахаромъ. Прежде всего, подкормка сахаромъ должна быть дана съ такимъ расчетомъ, чтобы количество ея равнялась, приблизительно, количеству меда въ ульѣ или, по крайней мѣрѣ, чтобы въ ульѣ имѣлся медъ (это для осенней подкормки). Самую подкормку сахаромъ лучше производить тогда, когда въ природѣ имѣется уже пыльцевый взятокъ. Наконецъ, было бы цѣлесообразнѣе, пожалуй, давать не чисто сахарную подкормку, а *медово-сахарную*, такъ какъ это приблизило бы ее къ меду.

Но если все-таки сахарная подкормка не можетъ пчеламъ вполне замѣнить медъ, то про остальные виды подкормки можно лишь сказать:

— И дешево, да гнило...

Вообще же, мнѣ кажется, что всѣ эти «сахарныя» и тому подобныя пчеловодства сыграли значительную роль у насъ, въ Россіи, — какъ въ вырожденіи самихъ пчелъ, такъ и въ распространеніи заразныхъ болѣзней.

Здѣсь я долженъ указать еще на одну сторону, на которую, если не ошибаюсь, до сего времени не было обращено должнаго вниманія.

Мы давно и часто жаловались на какую-то болѣзнь, косившую наши пасѣки. Называли ее: то раскрылицей, то поносомъ, то майской, болѣзнию, разслабленіемъ и еще какъ только не называли!.. Теперь мы знаемъ и ея истиннаго возбудителя и настоящее названіе этой болѣзни... Это — нозематозъ, заразный поносъ...

Но обратили ли вы вниманіе на то, что пчеловоды, описывая въ своихъ статьяхъ и замѣткахъ эту болѣзнь, въ качествѣ ея виновника считали падевый медъ, который собирали, обычно, въ концѣ лѣта или осенью пчелы... Связь между этими двумя явлениями несомнѣнна и далеко, на мой взглядъ, неслучайна, такъ какъ здѣсь не одно и не два наблюденія, а десятки ихъ.

Обычно, при холерной эпидеміи, врачи рекомендуютъ тщательно слѣдить за состояніемъ желудка и уклоняться отъ всего того, что могло бы его разстроить, такъ какъ замѣчено, что, при разстроенномъ желудкѣ, люди легче поддаются зараженію. Очевидно, холерныя вибрионы, попадая въ такой желудокъ, находятъ благоприятную среду для своего развитія.

То же слѣдуетъ сказать и относительно «пчелиной холеры» — нозематоза. Ослабленные ненатуральнымъ кормомъ и разстроенныя недоброкачественнымъ кормомъ желудочно-кишечные органы пчелы понижаютъ свою со-

противляемость болѣзнетворнымъ началамъ и создаютъ, поэтому, благоприятную среду для развитія паразита *Nosem'ы apis*.

Вотъ почему, мнѣ кажется, одной изъ предупредительныхъ мѣръ борьбы съ нозематозомъ, — какъ, впрочемъ, и остальными заразными болѣзнями пчелъ и ихъ дѣтки, — мы должны признать *содержаніе вѣсѣхъ пищеварительныхъ органовъ пчелы здоровыми, нормальными, стойко противостоящими вѣсѣмъ болѣзнетворнымъ началамъ...* Можетъ быть, я высказалъ не совсѣмъ правильно свою мысль, но, надѣюсь, все-таки быть понятнымъ читателемъ.

Здѣсь можетъ быть только одно рѣшеніе, только одинъ путь:

— Здоровый натуральный кормъ для пчелъ...

Эту истину особенно полезно помнить весной, когда воспитывается настоящая армія пчелъ, готовящаяся къ своему великому походу — главному взятку.

Но подъ словомъ «кормъ» не слѣдуетъ понимать только медъ, а и *пергу*. Въ этомъ отношеніи дѣло хотя и обстоитъ значительно лучше, но все же далеко отъ совершенства.

Лучше потому, что, во-п е р в ы хъ, пчелы, чтобы перга не испортилась, складываютъ ее въ ячейки, заливаютъ прополисомъ, заливаютъ, затѣмъ, медомъ и, сверхъ того, покрываютъ восковой крышечкой; во в т о р ы хъ: перга не имѣетъ для насъ никакой цѣнности, а потому вся остается въ распоряженіи пчелъ; въ-т р е т ь и хъ, пчелы почти уже съ ранней весны несутъ въ улей свѣжую пергу.

Далеко отъ совершенства потому, что мы, отбирая медъ изъ магазиновъ и гнѣзда, вмѣстѣ съ тѣмъ отбираемъ и значительную часть *невидимой* намъ запечатанной, но, безусловно, лучшей перги; кромѣ того, часть перги пчелы почему-то не запечатываютъ, и она, подвергаясь зимой сырости, плѣсневѣетъ, портится; слѣдовательно, у пчелъ оставляется худшая часть перги. Не имѣя, при началѣ вывода дѣтки, свѣжей перги, пчелы употребляютъ въ дѣло, по необходимости, и такую испортившуюся пергу. Понятно, что результаты такого питанія почти тѣ же, что и отъ недоброкачественнаго меда. Проф. Кюстенмахеръ указываетъ, что обыкновенный поносъ у пчелъ приключается вслѣдствіе питанія такой недоброкачественной пылью.

Недостатокъ перги ранней весной мы стараемся пополнить ея суррогатомъ — мукой: пшеничной, гороховой, ржаной и пр. Не должны ли мы здѣсь задать тотъ же вопросъ, что ранѣе: можетъ ли мука замѣнить пчеламъ вполне пергу? Могутъ ли пчелы изъ нея готовить ту натуральную кашу, какъ изъ перги?..

Врядъ ли!..

Передъ нами стоитъ назрѣвшая задача: или найти способъ сохранять пергу въ сотахъ свѣжею или собирать ее путемъ встряхиванія вѣтокъ цвѣту-

шихъ деревь, каковыя опыты уже производились заграницей. Во всякомъ случаѣ, разрѣшить эту задачу въ обоихъ направлѣнiяхъ довольно легко: стоитъ лишь немного поработать... Разрѣшенiе ея облегчается еще и тѣмъ, что перга никакой рыночной цѣнности не имѣетъ, а, между тѣмъ, выгода и жажда наживы едва ли не самыя главные стимулы, побуждающiе насъ кормить пчелъ не медомъ, а его суррогатами...

И такъ, здоровый, натуральный кормъ, особенно весною, играетъ громадную роль, не только въ созданiи *наибольше продуктивной породы пчелъ*, но и въ созданiи *среды, наибольше хорошо противостоящей всякимъ вреднымъ явленiямъ природы и, главное — тѣмъ или другимъ болѣзнямъ*...

Если бы можно было говорить о противогнильцовыхъ семьяхъ или противозематозныхъ, какъ говорятъ о противогнильцовыхъ маткахъ, я, не боясь, сказалъ бы: это тѣ изъ нихъ, которыя выращены на натуральномъ, здоровомъ кормѣ и затѣмъ питаются имъ...

Мы ищемъ путей созданiя *сильныхъ продуктивныхъ* семей, естественно видя въ нихъ «все свое спасенiе», весь свой успѣхъ... И въ этомъ отношенiи здоровый, натуральный кормъ, вмѣстѣ съ другими факторами, о которыхъ я уже говорилъ ранѣе *)— количествомъ запасовъ меда весною и роенiемъ пчелъ— играетъ громадную роль...

Если бы мы даже не примѣнили на своей пасѣкѣ искусственнаго отбора, а предоставили бы пчеламъ развиваться самимъ, заботясь о соблюденiи указанныхъ выше условiй, какъ и иныхъ, о которыхъ я еще буду говорить,— повѣрьте, сами пчелы, путемъ естественнаго подбора, достигли бы лучшихъ результатовъ, чѣмъ мы со своимъ искусственнымъ подборомъ... Послѣднiй дастъ свои хорошия результаты лишь тогда, когда онъ производится въ тѣхъ условiяхъ, о которыхъ я говорилъ, и о которыхъ еще мнѣ, быть можетъ, суждено будетъ говорить...

.....○○○○○○○○.....

Да, пора!

Н. С. Воробьевъ.

Въ № 17—18 уважаемой «Пчеловодной Жизни» есть статья В. Кунь-Куенко, въ которой авторъ предлагаетъ пчеловодамъ Россiи прозвести генеральную чистку пчеловодному инвентарю.

Мысль эта, дѣйствительно, прекрасная. Подумаешь, сколько всякой

*) «Значенiе воды въ жизни и необходимость ихъ поенiя» («Пчел. Жизнь» № 7—8, 1914 г.); «Влiянiе на весеннее развитiе семьи количества ея запасовъ меда весною» («Пчел. Жизнь»).

ненужной дребедени валяется по кладовымъ пчеловодовъ; сколько денегъ выброшено на вѣтеръ за всю эту мишуру?!

Добро еще, если деньги эти тратятся «отъ избытка», изъ толстаго кармана, но, вѣдь, сплошь и рядомъ на удочку фабрикантовъ попадаютъ люди труда, у котораго каждая копейка на счету.

Вотъ вамъ факты.

Весной 1913 г. три мѣсяца пробылъ я на Кавказѣ. Знакомясь съ пчельниками, попалъ я въ пчеловодное хозяйство одного мингрельца. Пасѣка большая. Почти все—кавказскія колоды-лежаки, и среди нихъ два рамочныхъ. Познакомились съ хозяиномъ. Показываетъ онъ мнѣ только что полученный инвентарь. Заглянулъ въ шкафъ и ахнулъ! Чего-чего тамъ не было, но... вещей, заслуживающихъ вниманія, не оказалось. Стыдно мнѣ стало, что эту сторону хозяйства мы, русскіе пчеловоды, не осчастливили своимъ вниманіемъ.

Мингрелецъ не зналъ, что дѣлать съ этимъ хламомъ и, конечно, страшно жалѣлъ потраченные на него трудовые гроши.

Оказывается, онъ всю пасѣку рѣшилъ обновить, рѣшилъ навсегда покончить съ колодами и сапетками и перейти на рамочные ульи. И вотъ, на первомъ же шагу, при появленіи двухъ рамочныхъ ульевъ, появился и ненужный хламъ. А сколько такихъ лицъ у насъ по всей Руси—матушкѣ! Соблазнился изыщнымъ рисункомъ преисъ-куранта и выписалъ, а дальше... или сдавай въ какой-нибудь музей, или же выбрасывай на улицу.

Предлагаю такой выходъ изъ созданнагося положенія: воспользоваться первымъ же Всероссийскимъ Съездомъ пчеловодовъ, между дѣломъ, обсудить на немъ этотъ вопросъ, составить списокъ, дѣйствительно, полезнаго инвентаря, представить его на утверженіе Съезда и обратиться ко всѣмъ русскимъ пчеловоднымъ фабрикамъ и мастерскимъ съ просьбою вырабатывать исключительно тѣ вещи, которыя заслуживаютъ вниманія.

Думаю, что наша пчеловодная пресса, инструктора и разъѣздные пчеловоды, а главное—склады земствъ и пчеловодныхъ обществъ подобное постановленіе Съезда горячо поддержать.

КОПИМЪ ВОСКЪ...

П. СНѢЖНЕВСКІЙ.

«Копите воскъ». Такъ озаглавлена интересная статья М. А. Левенца въ сводномъ № 17—18 за текущій годъ журнала «Пчеловодной Жизни». Призывъ г. Левенца заслуживаетъ не только вниманія, но и реализаціи его. Копить же воскъ приходится не только собираніемъ каждой малѣйшей кро-

печки его, но и, когда это выгодно, побуждать пчелъ производить воскъ. Что же касается до наващиванія рамъ цѣлыми листами искусственной вошины, что совѣтуетъ г. Левенець, то, въ смыслѣ полученія отъ пчелъ наибольшаго дохода, такое наващиваніе имѣетъ большое значеніе, въ чемъ убѣжденъ каждый опытный пчеловодъ. Но, параллельно съ этимъ, и наващиваніе полосками рамъ, подставляемыхъ пчеламъ толково—дѣло не безвыгодное и является цѣннымъ козыремъ въ рукахъ пчеловода въ дѣлѣ доходности пасѣкъ.

Искусственная вошина во весь просвѣтъ рамки дается пчеламъ въ то время, когда еще взяткъ не значителенъ, и пчелы слабо выдѣляютъ воскъ. Кромѣ того, вошина дается въ семьи не съ молодыми матками, когда пчелы расположены тянуть трутневую вошину. Семьямъ же съ тоголѣтними плодовыми матками, подставляя часть рамъ съ цѣлыми листами искусственной вошины, даемъ часть рамъ, навощенныхъ и полосками. Количество послѣднихъ, конечно, зависитъ отъ силы семьи и состоянія взятка. Разумѣется, въ такое полѣтіе, какъ было въ нашей мѣстности въ 1914 г., рамки съ подклейками останутся недостроенными. Въ этомъ полѣтіи у пчелъ нужда въ готовомъ воскѣ была настолько велика, что изъ положенныхъ въ ульи кусковъ воска, съ величину грецкаго орѣха, не осталось и слѣда—воскъ израсходованъ на нужды семьи.

Прекрасно сознавая, что воскъ—продуктъ цѣнный, и спросъ на него обезпеченъ, мы направили дѣятельность пчелъ и на производство воска, создавши, такъ называемое, медово-восковое хозяйство, и это намъ вполне удалось. Дѣлаемъ это слѣдующимъ образомъ. Какъ только семья пчелъ придетъ въ силу (пчелы сидятъ, приблизительно, на 10 рамахъ), взяточекъ уже кое-какой имѣется, и семья скоро будетъ приходить въ роевое настроеніе, въ середину гнѣзда вставляемъ одну рамку съ полоскою вошины. При взяткѣ, хотя бы и слабомъ, пчелы быстро тянутъ въ этихъ рамахъ трутневую вошину. При слѣдующей ревизіи вошина эта вырѣзывается, и рамка вставляется снова въ улей *). Если вырѣзанная вошина не имѣетъ дѣтвы, то вошину хранимъ, а съ дѣткою идетъ въ перетопку. Въ такой рамкѣ въ хорошее полѣтіе приходится вырѣзать довольно много вошины. Во время же обильнаго взятка, отстраиваемая пчелами трутневая вошина въ этой рамкѣ заливается медомъ и ставится въ медогонку или отодвигается къ боку улья, а на ея мѣсто, въ послѣднемъ случаѣ, ставимъ другую рамку съ полоскою. Благодаря такой манипуляціи, въ 1913 г. мною взято было съ 37 ульевъ болѣе 2-хъ пудовъ яроваго воска, считая въ томъ числѣ и крышечки съ отбираемыхъ сотовъ на медогонкѣ.

Веди медо-восковое хозяйство, зорко слѣдимъ за слѣдующимъ. Если

*) Побуждая пчелъ тянуть вошину въ середкѣ гнѣзда, тѣмъ самымъ. отчасти, отклоняемъ въ семьѣ роевое настроеніе. *Авторъ.*

погода настолько влажная, что собираемый пчелами нектаръ очень жидкій, и пчелы, благодаря этому, тянутъ энергично вошину, то рамки съ полосками пускаются въ оборотъ въ увеличенномъ количествѣ. При сборѣ нектара сравнительно густого, что бываетъ въ продолжительное сухое время, стараемся пускать въ дѣло не только побольше искусственной вошины, но и отстроеной, такъ какъ пчелы, при такомъ медосборѣ, мало выдѣляютъ воска, но хорошо заливаютъ готовую вошину. Весьма понятно, что безматочнымъ семьямъ и семьямъ съ неплодной маткой дается только готовая сушь. Не мѣшаетъ давать се и тѣмъ семьямъ, которыя, оставаясь продолжительное время безъ матки, мало имѣютъ молодой пчелы.

И такъ, для копленія воска, мы не только нагибаемся сами, собирая микроскопическія его дозы, но заставляемъ и пчелъ производить воскъ, уже давно введя на пасѣнкахъ своей и своихъ учениковъ медо-восковое хозяйство.

Г. Орель.



Возлѣ старыхъ сотовъ.

П. Р. Притуленко.

УТО раньше всего я узналъ интереснаго о сотахъ, при изученіи пчеловодства, такъ это то, что старые соты теплѣе и прочнѣе новыхъ. Дальше этихъ свѣдѣній говорилось о томъ, какъ удобно обходиться при работахъ съ тѣми дуплянками, въ которыхъ сохранились, къ счастью, старые прочные соты, которые, будучи пронизаны въ нѣсколькихъ мѣстахъ снозами, при опрокинутой внизъ головой дуплянкѣ, могли быть доставлены на другія мѣста совершенно цѣлыми даже въ жаркое время. Словомъ говоря, старость сотовъ ставилась въ какую-то заслугу, въ какое-то преимущество и, даже, похвалу.

Много позже мнѣ приходилось встрѣчать до того старые соты, что они скорѣе напоминали мнѣ, по своей окраскѣ и блеску, каменный уголь, кардифъ и антрацитъ, привозимый въ наши портовые города изъ Англіи, но никакъ не жировое вещество, приготовленное пчелами.

Такіе соты отличаются, дѣйствительно, большой прочностью, и когда пробуешь ихъ сломать, то прорываемая полоса отрывается съ трескомъ, съ трудомъ выгибаясь подъ пальцами.

Если взять одинаковыя по вѣсу медовыя рамки, но одну съ очень старымъ сотомъ, а другую—съ новымъ, бѣлымъ, и выкачать изъ нихъ медъ, то изъ стараго сота меду выйдетъ много меньше, чѣмъ изъ новаго. И нальете-ли вы какой жидкости, наполните-ли сыпучимъ тѣломъ или станете вымѣрять отдѣльно внутренній объемъ у ячеекъ тѣхъ и другихъ сотовъ, все равно—величина получится различная и не въ пользу старыхъ сотовъ.

Съ высказанной истиной мы могли бы еще и примириться, помня старые завѣты и традиции, но оказывается, что дѣло тутъ не такъ просто и не безъ отраженій на дальнѣйшемъ потомствѣ самихъ пчелъ, потому что, какъ оказывается, соразмѣрно величинѣ ячеекъ, и пчелиная дѣтвa получаетъ тоже меньше корма, а, это указываетъ, послѣ произведеннаго изслѣдованія, что утробное пребываніе пчелиныхъ личинокъ проходитъ довольно ненормально, что онѣ недоѣдаютъ, т. е. не такъ привольно кормятся, какъ личинки въ новыхъ сотахъ, почему и пчелы въ такихъ сотахъ выводятся болѣе мелкими, недоросшими и слабыми.

Да оно и понятно, что иначе и быть не можетъ. Какъ бы тамъ ни было, а, за недостаткомъ мѣста въ ячейкахъ, пчелы кормилицы невольно должны экономить кашицей, чтобы оставить мѣсто и для червячка. Но вотъ попробуйте вынуть эти запасы, для сравненія, изъ старыхъ и новыхъ сотовъ въ одинъ и тотъ же день, послѣ ихъ заготовленія, и вы найдете, послѣ взвѣшиванія тѣхъ и другихъ, не малую разницу и тоже не въ пользу старыхъ сотовъ.

Такимъ образомъ, ваши подозрѣнія вполне подтверждаются, и печальный фактъ невольно долженъ будетъ привлечь васъ еще и на другія размышленія.

И вотъ, параллельно, вы начинаете вынимать и взвѣшивать однодневныхъ червячковъ изъ старыхъ и новыхъ сотовъ, чтобы убѣдиться, какіе лучше кормились, какія изъ личинокъ стали, благодаря большому корму, болѣе сытыми и рослыми, и тоже убѣждаетесь, что тѣ, которыя выросли въ крупныхъ ячейкахъ, съ большимъ запасомъ положенныхъ туда кормовыхъ продуктовъ,—лучше развились и вѣсятъ больше, чѣмъ недоѣдающія личинки въ старыхъ сотахъ.

А чтобы еще разъ провѣрить, вы взвѣшиваете, наконецъ, только что рожденныхъ пчелокъ въ тѣхъ и другихъ сотахъ и также находите значительную разницу. Пчелки растутъ *) и послѣ выхода изъ ячеекъ еще нѣсколько дней, но попробуйте послѣ 6—7 дней снова взвѣсить тѣхъ и другихъ, отмѣчая ихъ извѣстными красками, и полученная новая разница въ вѣсѣ будетъ показывать то же не въ пользу старыхъ сотовъ.

Даже и въ тѣхъ случаяхъ, когда вы будете взвѣшивать ровесницъ въ одной и той же семьѣ, но съ бѣлыхъ и черныхъ сотовъ, намѣренно вами туда представленныхъ, въ одинъ и тотъ же день, въ центральную часть гнѣзда,—дѣло изслѣдованій вашихъ нѣсколько не измѣнится въ пользу старыхъ сотовъ, и фактъ останется фактомъ, какъ неподкупный судья.

У кого хорошо развито обонятельное чувство, тотъ сразу пойметъ разницу запаха старой семьи, на старыхъ сотахъ, и запаха, нужно замѣтить, не-

*) Въ дѣйствительности пчелы не растутъ, такъ какъ насѣкомья рождаются совершенными, и ростъ ихъ только кажущійся. *Ред.*

приятнаго, отъ запаха семьи съ новыми сотами. А въ такой атмосферѣ, какъ бы пчелы съ нею ни боролись, не могутъ молоденькія пчелы дышать здоровымъ и дѣйствительно чистымъ воздухомъ, ни въ ихъ нѣжномъ раннемъ возрастѣ, ни въ болѣе позднемъ. Источникомъ поглощенія и постоянного выдѣленія этого тяжелаго несвойственнаго воздухолюбивымъ пчеламъ запаха, слѣдуетъ замѣтить, служатъ тѣ же старые, рыхлые и губчатые соты. О гигиенѣ такихъ жилищъ намъ необходимо крѣпче подумать. Вопросъ этотъ слишкомъ серьезный по своему значенію.

При изломѣ старыхъ сотовъ, какъ помните, вы находили массу пленокъ (коконовъ) отъ прежнихъ поколѣній. И вотъ, въ такомъ, дѣйствительно, герметически закупоренномъ помѣщеніи—дышать дѣтвѣ не легко. А если вспомнить, что и по улочкамъ воздухъ отъ испареній такихъ сотовъ никогда не можетъ быть вполне доброкачественнымъ, то тутъ и распространяться излишне хорошо зная, что можетъ получиться отъ такихъ гнѣздъ. Косвенное вліяніе ихъ на молодое поколѣніе, во всякомъ случаѣ, не можетъ хорошо отразиться. Въ этомъ отношеніи въ дуплахъ съ дикими пчелами обстоитъ все-таки много лучше. Тамъ пчелы, чувствуя двѣ естественныя потребности: 1) оставить старыя ячейки, чтобы перейти на новыя и 2) выдѣлить лишній жиръ, обращая послѣдній въ восковые соты, вслѣдствіе чего онѣ ежегодно могутъ уходить со своими постройками все ниже и ниже, тогда какъ въ рамочныхъ ульяхъ, изъ-за экономіи продуктовъ и времени, старые соты пчеловодами нерѣдко держатся слишкомъ долго.

И такъ, насколько бѣлые, чистые соты полезны въ оздоровленіи и улучшеніи пчелъ, настолько старые могутъ только способствовать ихъ вырожденію.

Не забуду, между прочимъ, сказать, что нашимъ пчеламъ совершенно неподходящи по величинѣ искусственные соты, что тоже сильно вредитъ совершенствованію пчелъ.

Обязательному ежегодному выдѣленію воска пчелами нельзя не придать и должнаго значенія, потому что послѣднее обстоятельство крайне разносторонне и крайне невыгодно можетъ отразиться на общей физической и физиологической сторонѣ ихъ существованія. Но, къ сожалѣнію, надъ этимъ еще наши пчеловоды не задумываются, предпочитая отдѣлываться болѣе легкими соображеніями въ ихъ, и безъ того несложныхъ, хозяйствахъ. И очень жаль, что на обстоятельствѣ этомъ и я не могу сейчасъ подольше остановиться, такъ какъ этотъ вопросъ въ настоящую мою программу не входитъ.

Но вотъ, мнѣ пришлось еще поступить и слѣдующимъ образомъ, чтобы окончательно отказаться отъ вѣры въ старые соты. Я бралъ черные и бѣлые соты, совершенно одинаковой длины, ширины и толщины, и взвѣшивалъ ихъ, но и тутъ оказывалось, что старые, черные соты вѣсиди много больше новыхъ, бѣлыхъ.

На первое время отъ этого опыта получилось что-то непонятное, потому что я думалъ, что они и въ своемъ вѣсѣ будутъ одинаковы, но послѣ я нашелъ, что если наружная величина сотовъ была математически точной, то, значить, внутренней объемъ ихъ ячеекъ былъ далеко не одинаковъ. И дѣйствительно, не только ширина ячеекъ, но, особенно, глубина ихъ была далеко неодинакова, пока я не отнял отъ нихъ коконныхъ стѣнокъ, имѣвшихся въ нѣсколькихъ слояхъ, и не отдѣлил отъ доньшка ячеекъ цѣлый комъ остатковъ, какихъ сами пчелы, при очисткѣ ячеекъ, обыкновенно, вынуть не могутъ. Тѣмъ не менѣе, два такихъ сота я поставилъ одновременно въ среднюю часть гнѣзда одной семьи со свищевой маткой, у которой давно не было свободныхъ ячеекъ для кладки яичекъ, которая за первую-же ночь и занесла ихъ полностью. Черезъ $1/2$ мѣсяца я осторожно взвѣсилъ два этихъ сота и нашелъ, что вѣсъ ихъ сравнялся. Какъ первый опытъ, такъ и настоящій, на первое время крайне удивили меня, обезкуражили, и я долго задумался надъ нимъ, но, въ концѣ концовъ, нашелъ, благодаря тѣмъ первымъ цифровымъ даннымъ, какія получились отъ взвѣшивания самого корма, вынутаго изъ ячеекъ, что настоящее уравненіе тѣхъ и другихъ сотовъ послѣдовало, благодаря корму, котораго въ новомъ сотѣ было много больше положено пчелами, чѣмъ въ старомъ.

Но дальше. И мнѣ, какъ и другимъ, было извѣстно, что въ старыхъ сотахъ матки не такъ охотно несутъ яички, какъ въ новыхъ, но и тутъ я не зналъ истинной причины этого непонятнаго тогда для меня явленія. Дальнѣйшіе опыты, однако, убѣдили меня, что хорошимъ, рослымъ и сильно плодовитымъ маткамъ, просто — на просто, трудно вдвигать свое большое брюшко въ старыя, узкія для нихъ ячейки.

Послѣдніе опыты я наблюдалъ въ стеклянныхъ ульяхъ, давая то бѣлые, чистые соты, съ которыми матка быстро справлялось, то старыя, съ кладкой яичекъ въ которыхъ она отставала. И вотъ, во время этихъ наблюдений, я узналъ, попутно, сколько какая матка можетъ положить яичекъ въ минуту.

Не такъ, однако, просты послѣдствія замѣченнаго, какъ это можетъ показаться кому либо на первое время, потому что, въ концѣ-то концовъ, замедляя кладку на каждой ячейкѣ, матка въ наилучшій періодъ несенія яичекъ, вообще, меньше произведетъ послѣднихъ, и, значить, ихъ семьи не такъ скоро будутъ приходить въ силу. Иначе говоря, семьи и съ прекрасными матками, но старыми гнѣздами, не могутъ сравниться съ такими же матками, но имѣющими дѣло съ новыми сотами.

И такъ, въ старыхъ гнѣздахъ матки много меньше несутъ яичекъ въ сутки, чѣмъ въ новыхъ. Не все, однако, этимъ коротенькимъ замѣчаніемъ кончается, потому что пчелы вырабатываются въ подобныхъ гнѣздахъ не такими плодовитыми, а слѣдовательно — и не такими производительными, что слишкомъ много значить, такъ какъ одна изъ лучшихъ и желательныхъ особенностей

пчелъ здѣсь сама собою теряется для насъ. И вотъ, только послѣ послѣднихъ опытовъ мнѣ стало понятнымъ, почему матки всячески обходятъ старые соты, стараясь нести яички только на молодыхъ сотахъ.

Да и пчеламъ передъ кладкой ячеекъ маткой много меньше приходится работать, со старыми же очень много. Въ очисткѣ старыхъ сотовъ, пчеламъ оказываютъ, какъ извѣстно, огромную услугу ихъ жвала, которыми онѣ обгрызаютъ коконы, вычищаютъ ихъ, приглаживаютъ и полируютъ ихъ стѣнки. Работа эта нѣжная, и на нее уходитъ такъ много труда и усилій, что пчелы отстаютъ въ своихъ успѣхахъ по сравненію съ такими-же, какъ и онѣ, но которымъ дали новые соты, потому что въ упомянутыхъ семьяхъ всегда замѣчалось больше заготовленныхъ продуктовъ и осенью больше пчелъ, уходящихъ на зиму. Что-же касается до самыхъ пчелъ, то онѣ казались болѣе бодрыми, здоровыми, но не вялыми, какъ въ первыхъ.

Но какъ пчелы ни трудятся, а того комочка, который собирается отъ пленокъ на донышкѣ ячейки, онѣ все-же вынуть не могутъ, вотъ почему, при измѣреніи глубины старыхъ ячеекъ, послѣднія получаютъ всегда не такими длинными, вѣрнѣе—глубокими, какъ у ячеекъ съ молодыми сотами.

Кромѣ того, въ старыхъ ячейкахъ, такъ мало, по моему мнѣнію, собиралось теплаго воздуха, что врядъ ли онѣ способенъ былъ хорошо обогрѣть толстыя стѣнки этихъ ячеекъ, вотъ почему, какъ это нерѣдко у меня было, со старыми сотами, и выводъ самихъ пчелъ не такъ скоро происходилъ, какъ въ новыхъ тонкихъ сотахъ, теплота въ которыхъ, повышаемая пчелами, быстрѣе сообщалась личинкамъ, и тѣ на одинъ—два дня опережали свое рожденіе, т. е. выходъ изъ ячеекъ. Одного повышенія температуры пчелами по улочкамъ улья еще мало, по моему, а важно, чтобы это повышение скорѣе проникло и коснулось самихъ еще угробныхъ пчелокъ и тамъ произвело свое должное дѣйствіе*). Но таковое, какъ тоже извѣстно, скорѣе можетъ проявить свое вліяніе только на такихъ, относительно, хорошихъ проводникахъ тепла, какъ новые соты, гдѣ только чистый воскъ и ткани растительнаго происхожденія (шелка) не участвуютъ. Шелкъ дурной проводникъ, какъ тепла, такъ и холода, но регулированіе теплотой, во всякомъ случаѣ, зависитъ цѣликомъ отъ пчелъ, а шелковая пластинка коконовъ, несомнѣнно, мѣшаютъ быстрому совершенію этой регуляціи. И слѣдуетъ замѣтить, что даже шумъ, производимый пчелами по нашему желанію, далеко не такъ вѣрно доходить до насъ и не такъ вѣрно передается и показываетъ то состояніе, въ какомъ, въ данномъ случаѣ, находятся пчелы.

*) Внутреннимъ частямъ ульевъ я придаю бѣлую окраску, а не черную, какъ это дѣлаютъ другіе. Я потому такъ дѣлаю, что изъ бѣлыхъ гнѣздъ, какъ я замѣтилъ, пчелы и въ непогоду охотнѣе выходятъ на взятку, чѣмъ изъ черныхъ. Свѣтъ въ самихъ ульяхъ вызываетъ пчелъ къ большому обмѣну веществъ, а при такихъ условіяхъ, темные, старые соты, въ смыслѣ ихъ пресловутой теплоты—теряютъ всякое значеніе.

Вотъ потому то и внѣшняя теплота не такъ быстро сообщается ульямъ со старыми гнѣздами, какъ новымъ, что ведетъ къ тому, особенно съ ульями, поставленными въ тѣни, что расплодъ—и расплодъ всегда дружный—всегда быстрѣе развивается въ ульяхъ съ новыми сотами, но никакъ не со старыми. Такъ, по крайней мѣрѣ, всегда у меня замѣчалось, а, вѣдь, свое всегда лучше помнится, чѣмъ чужое и мимолетное.

А вотъ что осталось для меня непонятнымъ, такъ это то, что старыя соты, по сравненію съ точно такими же новыми, всегда давали меньше воску, чѣмъ послѣдніе. Чѣмъ это объяснить? Не таково-же строеніе и составъ воска, чтобы онъ, путемъ долгаго времени, могъ испариться, а между тѣмъ это такъ.

Такъ не при очисткѣ ли, т. е. отдѣленіи коконовъ отъ стѣнокъ ячеекъ, пчелами непроизвольно отбираются и частички восковыхъ стѣнокъ ячеекъ? Нѣтъ, сознаюсь: въ этомъ направленіи я ничего не сдѣлалъ и не провѣрилъ, а потому и буду молчать, не отказываясь отъ самаго факта, непонятнаго, но дѣйствительнаго уменьшенія воска въ старыхъ сотахъ *).

(Окончаніе слѣдуетъ).

Изъ дѣятельности пчеловодныхъ обществъ.

Въ Зарайскомъ Обществѣ Пчеловодства. Ряз. г.

26 октября, послѣ четырехмѣсячнаго перерыва, состоялось VIII общее собраніе членовъ Зарайскаго О-ва Пчеловодства. Несмотря на неблагоприятное время, членовъ собралось болѣе 30 человекъ.

Разсмотрѣнъ былъ—въ ряду другихъ дѣлъ—составленный совѣтомъ О-ва докладъ экономическому совѣту Зарайскаго земства о дѣятельности Общества за первый годъ его существованія, который и одобренъ собраніемъ. Изъ доклада видно, что О-во успѣло уже зарекомендовать себя довольно широкой дѣятельностью и приступило къ выполненію мѣропріятій, могущихъ вліять на увеличеніе и улучшеніе мѣстнаго пчеловодства.

Произведено подробное обследованіе состоянія пчеловодства, которое обнаружило, что въ уѣздѣ имѣется почти 500 пасѣкъ съ 6000 ульевъ, изъ коихъ около 35% рамочныхъ, при чемъ 6 волостей имѣютъ рамочныхъ болѣе, нежели клонныхъ.

Прошлой зимой О-во успѣло уже устроить 10 чтеній лекцій по пчеловодству въ деревняхъ и сейчасъ опять приступаетъ къ нимъ, захватывая новые районы.

*) Фактъ, совершенно вѣрно подмѣченный авторомъ и въ послѣднее время нашедшій себѣ научное объясненіе. *Ред.*

Кромѣ того, общество вошло въ соглашеніе съ нѣкоторыми изъ своихъ членовъ, имѣющими хорошо поставленныя и оборудованныя пасѣки, и объявило 5 изъ нихъ «показательными» при о-вѣ, съ тѣмъ, чтобы каждый желающій могъ осматривать ихъ и получать свѣдѣнія по уходу за пчелами и знакомиться съ примѣненіемъ инструментовъ и принадлежностей.

Также не оставлена безъ вниманія помощь на мѣстахъ, и значительный районъ уѣзда обслуженъ членами о-ва учителями - пчеловодами, при чемъ многіе изъ пасѣкъ посѣщались по нѣскольку разъ.

Какъ и ранѣе, большую консультацию велъ предсѣдатель о-ва, А. Н. Ярцевъ, къ которому ежедневно въ теченіе всего лѣта являлись пчеловоды со всѣхъ концовъ уѣзда за ульями, вощиной и принадлежностями.

Успѣло уже о-во организовать и библиотеку, въ которой сейчасъ имѣется большинство капитальныхъ сочиненій по пчеловодству и много журналовъ за прежніе годы. Надо отмѣтить, что члены о-ва не оставляютъ библиотеки безъ вниманія. Устроена была еще совмѣстная подписка на пчеловодные журналы, при чемъ желающихъ нашлось болѣе 50 человекъ.

Ульями, искусственной вощиной и мелкими принадлежностями снабжалъ пчеловодовъ изъ своего склада предсѣдатель о-ва. Въ истекшемъ сезонѣ прошло черезъ складъ около 100 шт. ульевъ и 36 п. вощины. Последняя цифра является очень большой даже по сравненію съ оборотами крупныхъ пчеловодныхъ об-въ. Противъ прошлаго года спросъ на вощину увеличился въ 2¹/₂ раза.

Чтобы приучить пчеловодовъ къ примѣненію разныхъ орудій, о-мъ открыто 3 прокатныхъ пункта. Предположено организовать цѣлую сеть такихъ пунктовъ.

Наконецъ, обществомъ уже сдѣлано 2 выпуска своихъ «Трудовъ», гдѣ печатаются свѣдѣнія о дѣятельности о-ва, доклады, читаемые на собраніяхъ и пр. Труды рассылаются не только членамъ о-ва, но и всѣмъ пчеловодамъ уѣзда.

За годъ состоялось восемь общихъ собраній, которыя очень усердно посѣщались членами, при чемъ въ нѣкоторыхъ случаяхъ число собравшихся достигало 75 человекъ, т. е. половину всѣхъ членовъ о-ва (около 150).

На каждомъ собраніи велись бесѣды по самымъ разнообразнымъ вопросамъ практическаго пчеловоденія, демонстрировались инструменты, принадлежности и ульи, а также сообщались новости пчеловодной литературы. Передъ бесѣдой читались доклады на соответствующія темы, послѣ которыхъ возникали оживленныя пренія.

Все это сдѣлано об-мъ—*первымъ* въ Рязанской губ. *въ первый же годъ* своего существованія и при самой скромной поддержкѣ со стороны земства (100 руб.) и инспектора сельскаго хозяйства (77 руб.) Департаментомъ земледѣлія ассигновано о-ву на развитіе его дѣятельности 200 р., но, по случаю войны и происходящему сокращенію кредитовъ, денегъ до сего времени не получено, а онѣ очень нужны о-ву, дабы такъ успѣшно начатая дѣятельность не прекращалась, а шла широко на помощь доходной и симпатичной отрасли сельскаго хозяйства.

Годовой бюджетъ о-ва выразится суммой въ 500 р.

На послѣднемъ общемъ собраніи выяснилось, что уже третій годъ пчеловоды Зарайскаго уѣзда пользуются очень обильнымъ медосборомъ, и каждый годъ маленькія пчелки даютъ своимъ хозяйевамъ, гдѣ дѣло поставлено хорошо

дохода не только десятки рублей, но даже сотни и тысячи, а это значитъ, что дѣятельность общества, способствующая увеличенію этихъ доходовъ, заслуживаетъ поддержки.

Главная нужда о-ва въ постоянномъ инструкторѣ при немъ.

Пчеловодъ.

ОТОВСЮДУ.

Курагинская пчеловодная артель.

Интересныя данныя объ образованіи и работѣ первой Курагинской пчеловодной артели въ Минусинскѣ, Енисейской губ., сообщаетъ «Сибирская Деревня». Въ артель вошли 20 человекъ пайщиковъ крестьянъ изъ с. Курагино. Каждый членъ артели обязанъ имѣть не менѣе 1 и не болѣе 20 паевъ; всѣхъ паевъ 85; стоимость пая 5 руб. Средства артели первоначально составились:

1) Изъ капитала въ 200 р., занятаго въ Курагинскомъ кредитномъ т-вѣ на постройку ульевъ. 2) Изъ денежныхъ паевыхъ взносовъ 120 р. 41 к. 3) Ульевъ съ пчелами, доставленныхъ нѣкоторыми артельщиками, оцененныхъ артелью въ 224 руб. и поставленныхъ въ паевые взносы, 4) Пчеловодныхъ принадлежностей, суммою 28 руб. 2 к., поставленныхъ также въ счетъ паевъ и 5) Избушки на пасѣкѣ, сооруженной самими артельщиками, при чемъ доставленный на постройку лѣсъ и другіе матеріалы, а также трудъ артельщиковъ, были оценены артелью въ 47 руб. 78 коп. и поставлены въ счетъ паевъ. Всѣ средства артели, слѣдовательно, вначалѣ исчислялись суммою 619 руб. 80 коп.

Всѣхъ ульевъ съ пчелами артельщиками вначалѣ было доставлено 40, изъ которыхъ только 2 рамочныхъ системы Берлепша, остальные—колоды. Изъ колоды 2 погибли вскорѣ послѣ выставки, такъ какъ погибли матки, и пчелы расселены по другимъ ульямъ. Нижеслѣдующая таблица покажетъ доходъ и расходъ и прибыль артели за операционное время съ начала ея существованія.

ДОХОДЪ.

Получено:	
23 новыхъ семьи, по 8 р. семья	184 р. — к.
35 пуд. меда, по 8 р. пудъ . . .	280 " — "
60 ф. воска, по 55 к. фунтъ . . .	33 " — "
На улучшеніе качества семей (на силу ихъ оставлено въ сред. на улей 1 п. меда) 61 сем., по 1 руб.	61 " — "
Итого	558 р. — к.
Расходъ	187 " 74 "
чистая прибыль	370 " 26 "

РАСХОДЪ.

Сторожу на пасѣкѣ за операционное время	40 р. — к.
Уплата $\frac{0}{100}$ по займу 200 р.	14 " — "
Другіе мелкіе расходы, какъ-то: изготовленіе воицны, засвид. договора и проч.	72 " 75 "
$\frac{0}{100}$ погашенія съ капитала заключающ. въ ульяхъ, пчел. прин., избушкѣ, всего 300 р.	30 " — "
$\frac{5}{100}$ на затрач. капит. 619 р. 80 к.	30 " 99 "
Итого	187 р. 74 к.

Раздѣливъ чистую прибыль, въ суммѣ 370 руб. 26 коп. на 85 павевъ, мы получимъ, что на каждый 5-ти рублевый пай падаетъ дохода 4 руб. 36 к. Исчисливъ $\frac{1}{100}$ на собственный капиталъ, т. е. на 419 руб. 80 коп., мы увидимъ, что онъ далъ дохода болѣе 88%. Раздѣливъ 35 пудовъ меда на 38 доставленныхъ вначалѣ ульевъ, мы получимъ, что на каждый улей падаетъ меда почти 37 ф. Такой результатъ надо признать очень хорошимъ, если принять во вниманіе: 1) Семьи (около $\frac{2}{3}$) доставлены были очень слабыми; теперь онѣ усилены, и на каждую семью оставлено, въ среднемъ, 1 пудъ меда. 2) Изъ доставленныхъ 36 колодь—16 были переведены въ рамочные ульи, и переводъ долженъ былъ отразиться неблагоприятно на доходности.

(„Сибир.-Сел. Хоз.“).

О мѣропріятіяхъ по пчеловодству въ Донской Области въ 1914 году.

Областнымъ Правленіемъ учреждены показательныя пасѣки, при слѣдующихъ училищахъ: Нижне-Грачинскомъ, Мало-Суходольскомъ, Пиховскомъ, Дороговскомъ и Богатовскомъ,—Донецкаго округа, Лиховскомъ—Черкаскаго округа и Вилтовскомъ—2-го Донскаго округа; при показательныхъ хозяйствахъ Ермаковскомъ и Константиновскомъ 1-го Донскаго округа, Дарьинско-Ермаковскомъ показательномъ участкѣ Черкаскаго округа и въ хуторѣ Нижне-Крюковомъ, Ермаковской станицы, съ отпускомъ первымъ шести училищамъ по 75 руб. каждому, а Вилтовскому и Константиновскому станичнымъ и Нижне-Крюковскому хуторскому обществамъ по 75 руб. и Дарьинско-Ермаковскому 100 руб. Завѣдываніе пасѣками возложено: при училищахъ на учителей вышеназванныхъ училищъ, при показательныхъ хозяйствахъ—на мѣстныхъ сельско-хозяйственныхъ старостъ, при Дарьинско-Ермаковскомъ показательномъ участкѣ—на инструктора по сельскому хозяйству Шеповалова и при хуторѣ Нижне-Крюковомъ—на казака Матвѣя Павлова Юдина. Общее наблюдение за показательными пасѣками возложено на инструктора-специалиста по пчеловодству и шелководству при Областномъ Правленіи губернскаго секретаря Раздоркина.

Доходность отъ пасѣкъ, какъ роями, такъ и продуктами пчеловодства, предоставлена въ пользованіе завѣдующихъ пасѣками.

Кромѣ этого, Областнымъ Правленіемъ отпущено войсковое пособіе курсистамъ, бывшимъ въ прошломъ 1913 году на курсахъ по пчеловодству, учрежденныхъ казакомъ Каменской станицы А. Г. Драчевымъ при Тацынскомъ приходскомъ училищѣ (хуторъ Тацынъ, Каменской станицы), дочери казака хутора Пиховскаго Прасковьи Сибилевой 50 руб. на обзаведеніе собственной пасѣкой; казакамъ хутора Тацына Спиридону Моисѣву, Даниилу Моисѣву, Андрею Щербакову, Иллариону Шумилину, Якову Долгопятову, Григорію Долгопятову, Самсону Горенко, Павлу Курбатову, Констан. Курбатову, Матв. Попову, Арефію Петрову, Ефиму Глазунову, Ивану и Макару Кравцовымъ по 10 руб. каждому на приобрѣтеніе рамочныхъ ульевъ съ нѣкоторыми пчеловодными принадлежностями и казакамъ Калитвенской станицы Матвѣю Гущеву и Николаю Моисѣву по 7 руб. 50 коп. каждому на приобрѣтеніе ульевъ системы Дадана-Блатта и уряднику Сиротинской станицы Григорію Тарасову

Пчелы бѣдныя взгрустнули:
Ждетъ ихъ племя черный годъ.
«Пчелки! Сбросьте съ плечъ заботы!»
Молвить Мишка-шалопай:
«Я опять наполюю соты
Нѣжнымъ медомъ—черезъ край!»

Отвѣчаютъ пчелы Мишкѣ:
«Грабить ловокъ ты, уродъ!
Но куда тебѣ, ворискѣ,
Собирать душистый медъ?..»
Д-ръ Фрикень.
(„Бирж. Вѣдом.“)

Редакторъ-издатель М. А. Дерновъ.

Извѣщенія г.г. подписчиковъ.

Каждый *годовой* подписчикъ имѣетъ право въ этомъ отдѣлѣ помѣстить свое извѣщеніе, размѣромъ въ 10 стр., одинъ разъ **бесплатно**. Объявленія должны быть исключительно пчеловоднаго характера. Объявленія, превышающія 10 стр., сокращаются по усмотрѣнію редакціи.

На сезонъ съ 1 апрѣля по 1 октября 1915 года на пасѣку въ 65 Дадановъ требуется пчеловодъ, знакомый съ условіями пчеловождения въ степной полосѣ юга Россіи. Жалованіе 15 рублей въ мѣсяць, готовый столъ и квартира. Предложенія адресовать: Деконская, Екатеринославской губ., пчеловодство **И. М. Осипова**.

Этикетки. Просятъ г.г. пчеловодовъ прислать по 2 экз. медоторговыхъ этикетокъ (для сгущеннаго меда, центробѣжнаго, сотоваго, секціоннаго и проч.) печатныхъ, штампельныхъ и иныхъ, а также образцы упаковокъ меда. Почтовые расходы будутъ немедленно возмѣщены. Будутъ приняты съ благодарностью и проекты этикетокъ. Адресуйте: **гор. Кострома, музею пчеловодства губернскаго земства.**

Принимаются заказы на чистокр. эриванскихъ и ордубатскихъ матокъ на 1915 г. Порода пчель трудолюбива, кротка и яркзолотистаго цвѣта; 3 р. шт. съ пересылкой. Умершія замѣняются новыми. **Г. Нахичевань, Эрив. губ. М. Я. Теръ-Минасянцу.**

850 пуд. центробѣжнаго меда по 6 р. за пудъ, предлагаетъ с.-х. бюро «Кубанскій Земледѣлецъ». **Г. Армавирь, Куб. обл.**

Учитель-пчеловодъ ищетъ мѣсто завѣдывать пасѣкой; 3 года практики. Предложенія адресовать на имя редакціи.

Желаю приобрести значит. колич. коробокъ для меда; а также строгальный станокъ и круглую пилу. **Адр.: г. Барнаулъ, Томск. г. Вас. Куз. Сохареву.**

Принимаю заказы на ульи Даданъ-Блатъ по Дернову изъ 3—4 досокъ, гнѣздо и 2 магазина; въ гнѣздѣ 11 рамя и по 12 полурамъ въ магазинахъ, раздѣлители пробойчики, раздѣлительныя доски, полъ отъемный, прилетная доска, у летка цинковыя задвижки, потолокъ дщечки, подушка для набивки, крыша двухскатная, крытъ руберойдомъ, окрашенъ масляной краской. Цѣна 7 рублей. Ст. Верда, Сызр.-Вяз. ж. д. При заказѣ, половина стоимости. **Адресъ: Борець, Ряз. губ. Аполлонію Федоровичу Ханыкову.**

Подыскивается пчеловодъ для учебно-пок. пасѣки на 20—30 р. на сезонъ 1915 г. (5 мѣсяцевъ), трудолюбивый, нетребовательный и небѣлоручка, немного знаком. со столярств. Пасѣка въ 5 верст. отъ села на почт. тракту. Подробности письменно. **П. о. Месягутово, Злат. у., Уфимск. г. Инструктору по пчеловодству Старшову.**

Адреса лицъ,

желающихъ получить преись-куранты на пчелъ, искусственную вошину, сѣмена медоносныхъ растений, ульи и проч. пчеловодныя принадлежн., а также пробныя ЛѢЛ пчеловодн. журналовъ.

(Въ этомъ отдѣлѣ каждый подписчикъ имѣетъ право помѣстить 1 разъ свой адресъ).

120) **Ст. Жуковка**, Риго-Орловск. ж. д., с. Фошня. Семену Андреевичу Выходцеву.

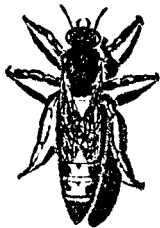
121) **П. о. Сорокино**, Томской губ., д. Зырянновка, Маринской вол. Ивану Степановичу Дзунз.

122) **П.-т. о. Месягутово**, Златоустовскаго уѣзда, Уфимской губ. Уѣздному инспектору по пчеловодству Григорію Павловичу Старшову.

123) **Цементный заводъ**, Калужск. г. Федору Николаевичу Ростовскому.

Платныя объявленія г.г. подписчиковъ.

(Въ этомъ отдѣлѣ плата за строку 10 коп. Годовыя объявленія, т. е. такія, которыя должны быть помѣщены во время ЛѢЛ въ теченіе года,—1 р. 20 к. за строчку).



Требуйте

новый иллюстрированный безплатный преись-курантъ на племенныхъ пчелиныхъ матокъ, ролевъ, вошину и проч. **Адр.: Кишиневъ, К. А. Воцановскому.** Промышленная пасѣка. 1—24

Пасѣка

Т. Г. Зуева предлагаетъ ульи, искусств. вошину, центробѣжки, воскотопки и проч. Преись-куранты безплатно. **Г. Екатеринославъ, Полтавская, 33.** 1—24

Туркестанская

иск. вошина гнѣздовая, изъ мѣстнаго тугоплавкаго воска. Вальцы Ломакина. Вошина тонкая, какъ магазинная, но очень прочная. Въ фунтѣ 500 кв. вершковъ, 9—10 листовъ для рамки Д.-Б. **Экономіи 30%.** Цѣна для Е. Россіи съ упак. и дост. на всѣ ж. д. станціи 40 руб. за пудъ. Въ ящикахъ чист. вѣса вошины 30 ф., 1½ и 2 пуда. Почтой съ упак. и перес. 12 ф. посылки, въ нихъ вошины 8—9 ф. Цѣна 1 р. 20 к. за фунтъ. Безъ перес. франко Андижанъ съ упак. 37 р. 6. за пудъ, для почты 1 р. 5 к. за фунтъ. Цѣна указана вездѣ за чистый вѣсъ. Задатокъ—половина стоимости. Образецъ за 10 к. марку. **Адресъ: Андижанъ, Ферг. обл., св. домъ, Аниѣ Александровнѣ Чайкиной.**

Пчеловодъ, садовникъ и огородникъ съ полнымъ курсомъ низшей с.-х. школы, съ 9-тилѣтней самостоятельной практикой, желалъ бы войти въ зятя, столяръ-стекольщикъ. **Адресъ: Ростовъ-на-Дону, почта до востребованія, пчеловоду А. В. С.**

Продается пасѣка, 70 семей, ульи Даданъ - Блатта. Обращаться: г. Щигры, Курск. губ. **А. Н. Емельянову.**

Краинскихъ пчель (100 сем.) высылала весною 1915 г. послѣ 1-го облета въ разборн. улейк. ящ. на 8 рамок. Ханда (17½ × 5 дм.) полн. занса. Вѣсъ 1 семьи съ упак.—25 ф., пчель 2—2½ фунт., меду 5—8 фунтовъ, матки всѣ однозимнія. Легко и удобно переводить въ ульи вс. сист. **Цѣна** за одну семью—10 руб. 50 коп., болѣе 1-й по 10 руб. съ упак. и дост. Тула. Жел. дор. тарифъ г. заказчики оплачиваютъ при полученіи. Матокъ краинской породы высылала съ 15 мая въ теченіе всего лѣта; цѣна за 1 шт.—2 р. 50 к., болѣе 1-й по 2 руб. Заказы и деньги полностью **адресов.: Тула, уѣздн. земск. управа, учителю Николаю Ивановичу Лосминскому.**

Охотно покупаютъ

всѣ новости по пчеловодству, какъ-то: ульи, приборы, инструменты и т. д. **Поэтому** присылайте въ музей преись-куранты, каталоги, описанія и всякія друг. предлож. Инспектору Об-ва и иныя организаціи просятъ присылать отчеты и другія изданія на условіяхъ обмѣна. **Адресъ: г. Кострома, Музею Пчеловодства.** 1—24

Осташковъ

Тверск. г. с. Боголюбское, **Н. Н. Новиковой** (пасѣка). Пчеловодныя принадлежности. **Требуйте преись-курантъ.** 9—24

Уъзднаго пчеловода желаю получить мѣсто. Адр.: Ст. Стекланая, Мальцевской ж. д. Ф. М. Корякову.

Книгу. «Какъ дѣлать пасѣку доходной» высылаетъ авторъ ея за 70 коп. марками. (Налож. платеж. 90 к.). Адр.: г. Ахалцихъ, Тифл. губ. Евгенію Иван. Смирнову. 1—24

Къ свѣдѣнію! *Земств. землеустройт. ком., сел.-хоз. школы, музеевъ, и инструкторовъ* и пчеловодовъ. Всѣ *наглядныя учебныя пособия по пчеловодству и шелководству* изготовляютъ и издаютъ ст. правит. инструкторъ *Ө. А. Пивоваровъ.* Коллекции, биологич. и микроскопич. препараты; *колл. по анализу меда и воска* и реактивы; *диапозитивы, ульи всѣхъ системъ, мод. ул. и медо-гонокъ; диаграммы, бланки для пасѣчи.* зап. *Передвѣжные музей-ульи* для инструкторовъ. Имѣются на складѣ: заграничн. микроскопы Лейтца, препаратов. лупы, термометрографы. Проекціонныя фонари и всѣ *книги по пчеловодству.* Требуйте немедленно новый иллюстр. каталогъ 1914 года за 7-ми коп. марку. Учрежденіямъ и инструкторамъ *бесплатно.* *Дерячи, Харьков. губ.* 1—24

Механическая мастерская Е. П. Четверикова, гор. Суджа, Курской губернии, предлагаетъ ульи Даданъ-Блатта *машинной работы* отъ 4 руб. за шт., вошину искусственную до 10 листовъ въ фунтѣ, изготовленную на вальцахъ Рута и Ломакина, по 90—95 коп. фунтѣ, и проч. пчеловодныя принадлежности. **Прейсъ-курантъ** *бесплатно.* 1—24

Складъ пчеловодныхъ принадлежностей **И. П. Кирьянова** въ с. Павловѣ, Нижегород. губ., предлагаетъ всѣ предметы рациональнаго пчеловодства по цѣнамъ виѣ конкуренціи, оптовымъ покупателямъ и складамъ скидка. Иллюстриров. **прейсъ-курантъ** бесплатно. За хорошее качество издѣлій фирма награждена золотыми и серебряными медалями. 1—24

Бесплатно высылаю каталогъ своихъ изданій по почтѣ. (Книгъ, чертежей, плакатовъ и проч.). Требуйте по адресу: **г. Кострома, пчеловоду Г. А. Кузьмину.** 1—24

Медь натуральный пчелиный предлагаетъ Подольское общество по 6 руб. пудъ Netto. Адресъ: г. Проскуровъ, Под. губ., Пчеловодному обществу.

Нуженъ садовникъ-пчеловодъ, мѣсто годовое. Обращаться: г. Щигры, Курск. губ. **А. Н. Емельянову.**



Промышленное пчеловодство **Михаила Максимовича Здѣтовскаго** предлагаетъ со своихъ пасѣкъ чистокровныхъ **матокъ** пчелиныхъ, **кабахтапинской** и **итальянской** породы по 2 р. 50 к. съ пер. Въ мѣстахъ расположенія пасѣкъ пчель другихъ породъ нѣтъ. Матки и трутни только отъ самыхъ продуктивныхъ семей. Неблагоприятный сезонъ 1912 года подтвердилъ выдающіяся качества племенныхъ семей. **Искусственная** вошина изъ натур. воска: *инъзодовая* 7—8 л. въ фунтѣ на рамку Д.-Б. — за 1 ф. 1 руб., пудъ 36 р.; *маазиная* до 22 листовъ на полурамку 1 ф. 1 р. 5 к., пудъ 40 р.; *секціонная* до 25 листовъ на полурамку 1 ф. 1 р. 10 к., пудъ 42 р. **Адресъ:** чрезъ г. Николаевъ, Херсонской г., с. Трихаты, Михаилу Максимовичу Здѣтовскому.

Вы ищете должность по пчеловодству, желаете переимѣнить мѣсто?—обращайтесь по адресу: **г. Кострома, Справочное Бюро при Музее Пчеловодства** съ заявленіемъ какого рода служба и съ какимъ жалов. вамъ нужна. Укажите зван., имя, отч., фамилію и приложите копій съ докум. (метр. свид., обѣ образов. общимъ и спец., удост. о прежн. службѣ), а также сообщите подробно *всѣ* адреса, гдѣ вы жили съ 1905 г. по сіе время. 1—24

Требуйте бесплатно новый иллюстрированный **прейсъ-курантъ** ульевъ и прочихъ пчеловодныхъ принадлежностей паровой фабрики. **Адресъ:** г. Вятка, Кстининская вол. **А. Е. Тарбѣву.** 6—24

Требуйте бесплатный каталогъ на искусств. вошину изъ **чистаго** воска, на **ульи**, хорошо и правильно сдѣланные, пчеловодн. принадлежности, **сѣмена** медоносн. растений и книги по пчеловодству, украинск. пчель и матокъ. Мастерская награждена на выставкахъ большими **золотыми** медалями. **Адресъ:** г. Умань, Кіевск. г., Уманское среднее училище Садов. и Землед. 1—24

Г. А. Кузьминъ (г. Кострома) покупаетъ пчелиный клей (прополисъ) въ любомъ количествѣ. Цѣна зависитъ отъ типа клея и чистоты. 1—24

ОБЪЯВЛЕНИЯ.

ТАКСА НА ОБЪЯВЛЕНИЯ ВЪ ЭТОМЪ ОТДѢЛѢ.

Размѣръ объявленія.	1 разъ.	3 раза скидка 10%.	6 разъ скидка 20%.	12 разъ скидка 30%.	24 раза скидка 50%.
Одна страница in 8 ^о	15 руб.	40 р. 50 к.	72 р. — к.	126 р. — к.	180 руб.
$\frac{1}{2}$ страницы.	8 »	21 » 60 »	38 » 40 »	67 » 20 »	96 »
$\frac{1}{4}$ страницы.	5 »	13 » 50 »	24 » — »	42 » — »	60 »
$\frac{1}{8}$ страницы.	3 »	8 » 10 »	14 » 40 »	25 » 20 »	36 »

Впереди текста и на 4 страницѣ обложки вдвое дороже.

Отдѣльныя приложенія, вѣсомъ не болѣе 1 лота — 8 рублей съ тысячи экземпляровъ за каждый лишній лотъ 6 рублей съ тысячи экземпляровъ.

Кредитъ на объявленія не допускается.

Открыта подписка на 1915 годъ
(5-ый годъ изданія).

„ПЧЕЛОВОДЪ“,

ЕЖЕМЪСЯЧНЫЙ ОБЩЕДОСТУПНЫЙ

ИЛЛЮСТРИРОВАННЫЙ ЖУРНАЛЪ ПРАКТИЧЕСКАГО ПЧЕЛОВОДСТВА.

ЦѢЛЬ ИЗДАНИЯ—создать такой органъ, который былъ бы доступенъ—
и по цѣнѣ, и по содержанию,—всѣмъ пчеловодамъ.

ПРОГРАММА ЖУРНАЛА:

- | | | |
|--|---|---|
| 1) Бесѣды пчеловодныя. | ◇ | 6) Вопросы и отвѣты. |
| 2) Статьи оригинальныя, главнымъ образомъ, практическаго содержанія. | ◇ | 7) Смѣсь |
| 3) Статьи переводныя, такого-же содержанія. | ◇ | 8) Объявленія г.г. подписчиковъ. |
| 4) Пчеловодная жизнь (хроника). | ◇ | (Каждый подписчикъ имѣетъ право помѣщать свои объявленія за плату по 10 коп. строка). |
| 5) Отзывы о книгахъ и вообще о пчеловодныхъ изданіяхъ. | ◇ | 9) Объявленія. |

Редакторъ-издатель М. А. Дерновъ.

Цѣна съ пересылкою:

1 годъ	60 коп.	◇	Отдѣльный №	7 коп.
1 мѣсяць	5 »	◇	За границу	80 »

НАЛОЖЕННЫМЪ ПЛАТЕЖЕМЪ ЖУРНАЛЪ НЕ ВЫСЫЛАЕТСЯ.

Адресъ: Петроградъ, Маргвѣвская ул., д. № 11, журналъ «Пчеловодъ».
«Пчеловодъ» за 1912 г., 1913 г. и 1914 г. по 75 коп. съ пересылкой за всѣ
3 года вмѣстѣ 2 рубля. «Пчеловодъ» за 1911 г.—весь разошелся.

ИЗДАНИЯ ЖУРНАЛА „ПЧЕЛОВОДНАЯ ЖИЗНЬ“.

Петроградъ, Матвѣевская ул., д. № 11.

- 1—ВСЕРОССИЙСКИЙ СЪѢЗДЪ ПЧЕЛОВОДОВЪ ВЪ Г. МОСКВѢ (съ 10-го по 16 сентября 1905 г.). Цѣна съ перес. 25 коп. *Издание все разошлось.*
- 2—БЛАНКИ ДЛЯ КРАТКАГО ОТЧЕТА ПАСѢКИ. 3-е издание.
Цѣна { 1 экзempl. — руб. 7 к.
10 » — » 50 »
съ пересылкой { 100 » 3 » — »
- 3—СѢТКИ ДЛЯ ДИАГРАММЪ ПАСѢКИ. 3-е издание.
Цѣна { 1 экзempl. — руб. 7 к.
10 » — » 50 »
съ пересылкой: { 100 » 3 » — »
- 4—КОНСТРУКТОРСКИЙ ЧЕРТЕЖЪ ТЕЛѢГИ ДЛЯ ПЕРЕВОЗКИ ПЧЕЛЪ. (Въ краскахъ). Составилъ *И. Ивановъ*. Цѣна съ пересылкой 25 коп.
- 5—ЦѢЛЕВНЫЯ СВОЙСТВА МЕДА. 7-е издание (12 и 13 десятки тысячъ). Д-ръ *И. Любарскій*.
Цѣна: { 10 экз. — руб. 9 коп. съ перес. 13 к.
100 » — » 85 » } Перес. по дѣйстви-
500 » 4 » — » } тельной стоимости.
1000 » 6 » — » }
- 6—ПЧЕЛЫ И ИХЪ ЖИЗНЬ. Соч. *М. А. Дернава*. Изд. 2-е Съ 2 табл. въ краск. и съ 55 рис. въ текстѣ. Цѣна съ перес. 35 к., съ нал. плат. 55 к.
- 7—ДРУГЪ ПЧЕЛОВОДА. Необходимая записная книжка для каждой пасѣки. Сост. *М. А. Дернава*. 5-е изд. Всѣ книжки въ перепл.
Цѣна { На 12 семей — руб. 50 к.
» 25 » — » 60 »
» 50 » — » 80 »
съ пересылкой: { » 100 » 1 » — »
» 150 » 1 » 20 »
» 200 » 1 » 40 »
- 8—УСТРОЙСТВО УЛЬЯ ДАДАНА. Соч. *М. А. Дернава*. Съ 4 табл. рис. въ краск. и 33 рис. въ текстѣ. Издание 4-е. Цѣна съ пересылкой 35 коп.; нал. плат. 55 к.
- 9—ВЫВОДЪ МАТОКЪ. Сочин. *М. А. Дернава*. Съ 51 рис. въ текстѣ. Изд. 2-ое. Цѣна съ перес. 20 к.; налож. плат. 40 к.
- 10—АТЛАСЪ ЕСТЕСТВЕННОЙ ИСТОРИИ ПЧЕЛЫ. 12 большихъ табл. Сост. *В. Г. Лукинъ*, подъ редакц. *М. А. Дернава*. Цѣна 3 руб. съ пересылкой.
- 11—ЗАРАЗНЫЙ ПОНОСЪ ПЧЕЛЪ. Болѣзнь пчелъ нозема — *Nosema apis*. Соч. проф. д-ра *Э. Цандера*. Перев. съ нѣмецк. инструкт. пчеловодства *Яковлевой-Плохово*. Съ 5 рис. Цѣна съ перес. 15 к., налож. плат. 35 к.
- 12—ВРАГИ ПЧЕЛЪ. Краткое описаніе враговъ пчелъ среди животнаго и растительнаго царства и способовъ борьбы съ ними. Сост. *А. Г. Бѣляевскій*. Цѣна съ перес. 20 коп., наложеннымъ платежемъ 40 коп.
- 13—ГНИЛЕЦЪ И БОРЬБА СЪ НИМЪ. Соч. проф. д-ра *Э. Цандера*. Перев. съ нѣмецк. *Н. И. Невскаго*, подъ редакц. *М. А. Дернава*, съ исправлен. и дополненіями автора для русскаго изданія. Съ 13 рис. и IV таблицами. Цѣна 25 коп., налож. плат. 45 коп.
- 14—УСТРОЙСТВО ПЧЕЛЬНИКА. Соч. *М. А. Дернава*. Издание 2-ое, исправленное. Цѣна 15 коп. съ перес., налож. плат. 35 коп.
- 15—ПЧЕЛОВОДНЫЙ СПРАВОЧНИКЪ. Сост. *М. А. Дернава*. Цѣна съ перес. 30 коп., налож. плат. 50 коп.

наложеннымъ платежемъ по 2 коп. съ рубля и не меньше 10 коп.

ФАБРИКА ПЧЕЛОВОДНЫХЪ ПРИНАДЛЕЖНОСТЕЙ ПАВЛА КИРЬЯНОВА

ВЪ ВЯТКѢ. Казанская ул., № 17.

Гг. пчеловоды могутъ приобрести непосредственно изъ первыхъ рукъ безусловно по умѣреннымъ цѣнамъ всѣ необходимые предметы для веденія рациональнаго пчеловодства.

За тщательное изготовленіе издѣлій фабрика имѣетъ 15 наградъ и тысячи благодарственныхъ отзывовъ. Требуйте немедленно преисъ-курантъ бесплатно.

Д. Ф. АНДРОНОВЪ.

Машинное производство ульевъ сист. Дадана-Блатта и др.

Ульи Дадана-Блатта, приспособленные для зимовки наружъ.

Ульи, Дадана-Блатта, конструкціи М. А. Дернова.

Ульи Лангстрота.

Ульи Ханда.

Секціи изъ липы—9 руб. за тысячу съ упаковкой.

Секціи для ульевъ Ханда съ пропиломъ для наващиванія—

10 руб. за тысячу.

Разборныя деревянные изъ липы фунтовые коробки для меда.

Искусственная вощина, съ ручательствомъ изъ чистаго воска, за пудъ 35 руб. съ упаковкой.

Липовый медъ высокаго качества.

Прейскуранты высылаются бесплатно.

АДРЕСЪ: П. о. Андроновское, Тамбовской губ.

РАЗОШЛИСЬ СЛѢДУЮЩІЯ СОЧИНЕНІЯ **М. А. ДЕРНОВА.**

- 1) ОРГАНИЗАЦІЯ ПАСѢЧНАГО ХОЗЯЙСТВА.
- 2) ПЧЕЛОВОДНЫЯ ПРИНАДЛЕЖНОСТИ.

Готовятся новыя изданія. До выхода изъ печати таковыхъ, о чемъ будетъ своевременно объявлено, заказы на вышеуказанныя сочиненія исполнены быть не могутъ.

Г.г. пчеловодамъ и владѣльцамъ пасѣкъ.

Складъ бар. Притвиць, Дивово, Ряз. г. предлагаетъ всѣ принадл. пчелов.: вальцы Рута для изготовл. вошины, выслаемые немедленно по требов., вафельницы, воскопрессы Ритше, паровые ножи Тонелли загранич. выписки, **ульи двухстѣнные сист. Дад.-Блаттъ**, хорошей работы изъ сухого матеріала, цѣна 5 р. 50 к., медогонки, воскотопки, средство отъ гнильца «Аутанъ» и проч. Земскимъ Управамъ и сел.-хоз. учр. скидка 10% съ цѣны пр.-кур., на загр. прил. 5%. Прейсъ-кур. по требованію немедленно.

Управляющій имѣніемъ,

уроженецъ Малороссіи, специальное сельско-хозяйственное образованіе, двадцать пять лѣтъ практики. Теорія и практика пчеловодства. Имѣю свою пасѣку 80 ульевъ Дадана, желаю перемѣнить мѣсто въ имѣніе на югъ или юго-западъ. Адресъ: Меще-ское, Московской губ., Ивану Михайловичу **КРАСНОПОЛЬСКОМУ.**

Открыта подписка на 1915 годъ. (4-й годъ изданія).

„ВЯТСКОЕ ПЧЕЛОВОДСТВО“

Ежемѣсячный, общегубернскій иллюстрированный журналъ. Издается Вятскимъ Обществомъ Пчеловодства.

ПО СЛѢДУЮЩЕЙ ПРОГРАММѢ:

- 1) Редакціонныя статьи.
- 2) Распоряженія правительства и земства.
- 3) Хроника.
- 4) Оригинальныя статьи по теоріи и практикѣ пчеловодства.
- 5) Пасѣчныя вѣсти.
- 6) Дѣятельность пчеловодныхъ обществъ.
- 7) Дѣятельность инструкторовъ правительства и земства.
- 8) Обзоръ пчеловодной литературы.
- 9) Иностранное пчеловодство.
- 10) Вопросы и отвѣты.
- 11) Почтовый ящикъ.
- 12) Пчеловодный рынокъ.
- 13) Бесплатныя объявленія.
- 14) Платныя объявленія.

Подписная цѣна: на 1 годъ—1 руб., на 1 мѣсяць—10 коп.

«Вятское Пчеловодство» за 1912, 1913 и 1914 г. по одному рублю.

Члены Вятскаго Общества Пчеловодства получаютъ журналъ бесплатно.

Подписку надлежитъ адресовать: г. Вятка, Вятское Общество Пчеловодства, въ редакцію журнала «Вятское Пчеловодство».

Отвѣтственный редакторъ-издатель **О. М. Жирновъ.**

Открыта подписка на 1915 годъ (30-й годъ изданія)

„Русскій Пчеловодный Листокъ“

издается въ Отдѣленіи Пчеловодства Общества Акклиматизаціи Животныхъ и Растеній.

Основанъ А. М. Бутлеровымъ въ 1885 г.

Содержаніе составятъ статьи, какъ научнаго, такъ и прикладнаго характера, обзоръ русской и иностранной пчеловодной литературы съ критическимъ разборомъ всего выдающагося, протоколы засѣданій Отдѣленія Пчеловодства, отчеты, корреспонденціи, замѣтки пчеловодовъ и объявленія.

Ежемѣсячно будетъ выходить одна книжка въ два печатныхъ листа съ иллюстраціями.

Въ журналъ принимаютъ ближайшее участіе: проф. Н. М. Кулагинъ, прив.-доц. А. И. Россолимо, Н. Н. Брюхоненко, А. С. Кандинова.

Подписная цѣна 2 рубля въ годъ. Для членовъ Отдѣл. Пчеловодства 1 р. 50 к. Для членовъ прочихъ Пчеловодныхъ Обществъ, при одновременной выпискѣ 10 экземпляровъ за подписью предсѣдателя Общества, 1 р. 50 к. въ годъ.

Подписка принимается: Москва, Редакція «Русскаго Пчеловоднаго Листка» и въ большихъ книжныхъ магазинахъ.

ОТКРЫТА ПОДПИСКА на 1915 годъ НА

Журналъ Казанскаго Общества Пчеловодства.

Ежемѣсячный иллюстрированный періодическій органъ,

Годъ изданія седьмой.

Съ 1915 года «ЖУРНАЛЪ» значительно расширенъ и выходитъ въ количествѣ 12 №№-ровъ, книжками до 48 стран.

Главное мѣсто въ «Журналѣ», по-прежнему, предполагается удѣлять: 1) иностранной литературѣ (не менѣе 10 страницъ въ каждомъ №-рѣ); 2) дѣятельности Казанскаго Общества Пчеловодства и 3) обзору русской періодической литературы. Остальные отдѣлы будутъ выполняться по общему типу журналовъ.

Въ 1915 году въ «Журналѣ», по примѣру прежнихъ лѣтъ, будетъ напечатанъ цѣлый рядъ статей (болѣе 150 страницъ) изъ иностранной литературы, со многими рисунками.

Подписная плата, несмотря на значительное расширение «Журнала» съ 1913 года, остается прежняя: съ пересылкою и доставкою за 1 годъ 1 рубль. Для г.г. членовъ Каз. Общ. Пчел. и его Отдѣловъ, упл. чл. взносъ за 1915 г., 50 к. Отдѣльный № 25 к. Спросъ и предложеніе для подписчиковъ бесплатно 1 разъ, болѣе по 5 коп. со строки.

«Журналъ» за 1914, 1913, 1912, 1911 и 1910 г.г. высылается за 1 р. каждый годъ, за 1909 г.—весь разошелся, за 1910 г. имѣется незнач. количество экземпляровъ. «Труды» О-ва, выходившіе до преобразования ихъ въ «Журналъ» за 1907 и 1908 г.г. высылаются по 50 к., за 1905 и 1906 г.г.—всѣ разошлись.

На письменный отвѣтъ должна быть приложена 7 коп. марка.

Адресъ редакціи: гор. КАЗАНЬ.

Редакторы: Н. А. Соловьева. В. И. Логиновъ. А. Е. Хабачевъ.

ОТКРЫТА ПОДПИСКА на 1915 г. ГОДЪ ИЗДАНИЯ XX.

„НАРОДНОЕ ОБРАЗОВАНИЕ“, ежемѣсячный педагогическій журналъ.

Изданіе Училищнаго Совѣта при Святѣйшемъ Синодѣ.

Въ 1915 г. журналъ будетъ издаваться по слѣдующей, утвержденной Святѣйшимъ Синодомъ, программѣ: I. Очерки, рассказы, характеристики, воспоминанія изъ школьной жизни («Уголки школьной жизни»). II. Статьи по общимъ вопросамъ народнаго образованія. III. Статьи по вопросамъ педагогики и дидактики. IV. Обзорныя русскои и заграничной литературы по вопросамъ воспитанія и обученія. V. Изъ школьной жизни (практическія указанія по методикѣ учебныхъ предметовъ начальной школы; примѣрные уроки; планы занятій; замѣтки по училищевѣдѣнію). VI. Школьное дѣло на мѣстахъ (извѣстія, сообщенія и замѣтки). VII. Извѣстія учебнаго музея церковныхъ школъ. VIII. Изъ переписки съ читателями. Почтовый ящикъ. IX. Библиографическія замѣтки и ноты). Кромѣ книгъ журнала, подписчики, получая въ видѣ отдѣльныхъ приложений: 1) Школьный календарь на 1914—1915 учебный годъ. 2) Книжки для учительской бібліотеки (содержанія руководственно-педагогическаго) и Книжка для ученической бібліотеки (дѣтскія рассказы, сборники стихотвореній). 3) Ноты для класснаго пѣнія. Многія статьи и книжки (особенно, научнаго содержанія) иллюстрируются рисунк. и чертеж.

Учен. Коллетт. Минист. Нар. Просв. журналъ допущенъ въ народныя бібліотеки и читальни,—равно и въ учительск. бібліот. низшихъ уч. зав. На междул. Выст. «Дѣтск. Миръ» 1904 г. журн. «Народн. Образов.» удост. золотой медали.

Подписная цѣна на журн. три рубля за годъ съ перес. Въ виду того, что журналъ «Народное Образованіе» даетъ ежегодно 2 тома свыше 700 стр. каждый, кромѣ Календаря и бесплатныхъ приложений, указанная цѣна три рубля является до послѣдней степени пониженной и равняется почти заготовительной стоимости изданія. Такимъ пониженіемъ цѣны Редакція старается сдѣлать журн. доступн. для вып. начальныхъ учител., при ихъ современ. крут. годов. бюджетѣ.

Подписка принимается въ нижней лавкѣ Училищнаго Совѣта при Святѣйшемъ Синодѣ (Петроградъ, Кабинетская, 13). Иногородные подписчики благоволятъ адресов. требован. такъ: Петроградъ, Кабинетская ул., № 13, въ Редакц. журн. „Народное Образованіе“.

Редакторъ М. Мироносицкій.

ПРОДОЛЖАЕТСЯ ПОДПИСКА на 1915 годъ (4-й годъ изданія)

„ЛИСТОКЪ ПЧЕЛОВОДА“,

Ежемесячный пчеловодный журнал, издаваемый Комитетомъ Пчеловодства Императорскаго Общества Сельскаго Хозяйства Южной Россіи.

Подписная плата 2 руб. Членамъ Комитета, уплатившимъ годовой членскій взносъ въ 2 руб., журналъ высылается **бесплатно**.

Г.г. члены Комитета Пчеловодства и подписчики журнала пользуются правомъ помѣстить бесплатно одинъ разъ объявленіе въ 5 строкъ или при двухъ столбцахъ—въ 10 строкъ.

Подписка признается въ Комитетъ Пчеловодства въ Одессѣ, въ Городскомъ Саду, въ зданіи Императорскаго Общества Сельскаго Хозяйства Южной Россіи.

Адресъ для писемъ и телеграммъ: **Одесса, Комитету Пчеловодства.**

Отвѣтственный редакторъ-издатель **С. П. Шелухинъ.**

**ПРОДОЛЖАЕТСЯ ПОДПИСКА на 1915 годъ (9-й годъ изданія)
на иллюстрированный журналъ**

„СТЕПНОЕ ПЧЕЛОВОДСТВО“,

Органъ Донскаго Общества Пчеловодства, выходитъ ежемесячно, кромѣ 4-хъ лѣтнихъ мѣсяцевъ. Задача журнала — служить развитію разумнаго пчеловодства во всемъ степномъ краѣ Россіи вообще, и въ частности въ Донской Области.

Программа журнала: 1) Отъ редактора. 2) Законы, относящіяся къ пчеловодству. 3) Протоколы засѣданій Донскаго Общества, въ подлинникъ или въ извлеченіи. 4) Напоминанія пчеловодамъ о предстоящихъ работахъ на пасѣкѣ. 5) Статьи научныя. 6) Статьи прикладныя. 7) Обзоръ дѣятельности земствъ и пчеловодныхъ обществъ по пчеловодству. 8) Хроника. 9) Вѣсти съ пасѣкъ. 10) Обзоръ русскихъ пчеловодныхъ журналовъ. 11) Обзоръ иностранныхъ пчеловодныхъ журналовъ. 12) Смѣсь. 13) Библиографія. 14) Вопросы и отвѣты. 15) Объявленія.

Подписная цѣна на годъ съ пересылкою и доставкою **ОДИНЪ РУБЛЬ**. Спросъ и предложенія для подписчиковъ бесплатно 1 разъ, болѣе— по 5 к. со строчки. Разсрочка подписной платы не допускается. Подписку адресовать: въ г. Новочеркасскъ, Совѣту Донскаго Общества Пчеловодства.

Въ редакціи журнала «Степное Пчеловодство» продаются полныя экземпляры этого журнала за 1907, 1908, 1909, 1910, 1911, 1912 и 1913 г.г. Цѣна за каждый годъ по 1 р. съ перес

ОТКРЫТА ПОДПИСКА на 1915 годъ (15-й г. изданія) на

„ЖУРНАЛЪ КУНГУРСКАГО ОБЩЕСТВА ПЧЕЛОВОДСТВА“.

Журналъ издается Кунгурскимъ Об-вомъ Пчеловодства и будетъ выходить подъ редакціей С. Л. Сартакова **ежемесячно** въ объемѣ одного печатнаго листа по слѣдующей программѣ: 1) Хроника. 2) Статьи практическаго и научнаго характера по пчеловодству, какъ оригинальныя, такъ и переводныя. 3) Обзоръ пчеловодной литературы. 4) Вѣсти съ пасѣкъ. 5) Дѣятельность Совѣта и протоколы общихъ собраній Общества; дѣятельность учреждений Об-ва и свѣдѣнія о разныхъ текущихъ вопросахъ. 6) Библиографія. 7) Вопросы и отвѣты по пчеловодству. 8) Объявленія.

Подписная цѣна на журналъ 1 руб. 25 коп. въ годъ.

Для г.г. членовъ Кунгурскаго Общества Пчеловодства, уплатившихъ членскій взносъ за 1915 годъ, цѣна 25 коп. въ годъ.

Адресъ для писемъ: Кунгуръ, Пермской губ. Совѣту Об-ва Пчеловодства.

Адресъ для телеграммъ: Кунгуръ—Пчеловодство.

ОТКРЫТА ПОДПИСКА на 1915 годъ (7-й годъ изданія).

Ежемесячный иллюстрированный журналъ

„Яранское Пчеловодство“.

Программа журнала: 1) Дѣйствія и распоряженія правительства. 2) Бесѣды съ простыми пчелыками. 3) Сообщенія пчеловодовъ. 4) Изъ дѣятельности земствъ, пчеловодныхъ и сельско-хозяйственныхъ обществъ. 5) Жизнь пчель. 6) Изъ книгъ и журналовъ. 7) Библиографія. 8) Кустарный отдѣлъ. 9) Справочный отдѣлъ. 10) Смѣсь. 11) Вопросы и отвѣты. 12) Объявленія.

Подписная цѣна съ пересылкою: за годъ—1 руб., за 1/2 года—65 к., 3 мѣс.—40 коп.

Для г.г. членовъ Яранскаго Пчеловоднаго Общества, уплатившихъ членскій взносъ за 1915 г., цѣна 30 к. въ годъ. Для членовъ Общества, проживающихъ за предѣлами уѣзда, 50 к. въ годъ.

Адресъ Редакціи: гор. Яранскъ, Вятской г., Редакція журнала «Яранское Пчеловодство».

Редакторъ агрономъ **Н. В. Селивановъ.**

Сочиненія М. А. Дернава.

Высылаются изъ редакціи „ПЧЕЛОВОДНОЙ ЖИЗНИ“.

Петроградъ, Матвѣвская ул., д. № 11.

Примѣчаніе: 1) При одновременномъ требованіи нѣсколькихъ книгъ, хотя бы и одного и того же сочиненія, пересылка взимается по дѣйствительной стоимости, при чемъ на нее можетъ быть наложенъ платежъ.—2) За сложный платежъ по 2 к. съ рубля и не менѣе 10 к.

Другъ пчеловода. Необходимая записная книжка для каждой пасѣвки.—Изданіе 5-ое. *Цѣна съ пересылкой:* На 12 семей 50 коп. 25 семей 60 коп., на 50 семей 80 коп., на 100 семей 1 р., на 150 семей 1 р. 20 к., на 200 семей 1 руб. 40 коп. Всѣ книжки въ переплетѣ.

Устройство улья Дадана. Съ 4-мя таблицами въ краскахъ и 33 рис. Изданіе 4-е. *Цѣна съ перес.* 35 коп.,

Главные пасѣчные работы. Съ 4 рис. Изд. 4-е. **Содержаніе:** Главныхъ работъ.—II. Выставка пчель.—III. Главная весенняя ревизія.—IV. Чистка ульевъ.—V. Соединеніе и подсиленіе семей.—VI. Перегонъ пчель.—VII. Подкормка пчель.—VIII. Поеніе пчель.—IX. Частные осмотры (ревизіи) пчель.—X. Смѣна старыхъ гнѣздъ въ ульяхъ.—XI. Выводъ и смѣна матокъ.—XII. Роеніе.—XIII. Главный взятокъ.—XIV.—Складываніе гнѣздъ на зимовку.—XV. Зимовка пчель.—XVI. Главныя болѣзни пчель.—XVII. Враги пчель.—XVIII. Продукты пчеловодства.—XIX. Порядокъ пасѣчныхъ работъ.—*Цѣна* 65 коп., съ перес. 85 коп.

Организація пасѣчнаго хозяйства. Краткое руководство къ первоначальному устройству пасѣвки. Изд. 2-ое. Съ 23 рис. въ текстѣ.—*Цѣна* 40 коп., съ перес. 55 коп.

Примѣчаніе: Изданіе 2-ое все разошлось, готовится 3-е изданіе.

Омшанники. Подробное описаніе помѣщеній для зимовки пчель съ указаніемъ ухода въ нихъ за пчелами. Изд. 2-ое. Съ 17 рис. въ текстѣ. **Содержаніе:** Отъ автора.—I. Введеніе.—II. Различные типы омшанниковъ.—III. Подробности устройства омшанниковъ.—IV. Уходъ за омшанникомъ и пчелами въ немъ.—V. Зимовка пчель въ землѣ.—*Цѣна* 30 к., съ перес. 45 к.

Устройство пчельника Изданіе 2-ое. **Содержаніе:** I. Право занятія пчеловодствомъ и владѣнія пчелами.—II. Кто можетъ и кому нельзя заниматься пчеловодствомъ.—III. Выгодныя условія для пчеловодства.—IV. Невыгодныя условія для пчеловодства. V. Доходъ отъ пчеловодства.—VI. Устройство пасѣки.—VII. Система улья.—VIII. Пчеловодныя принадлежности.—IX. Пчелы.—X. Доставка пчель на пасѣку.—XI. Планъ хода и развитія пчеловоднаго хозяйства.—XII. Администрація пчельника.—XIII. Пасѣчные постройки.—XIV. Переустройство колодной пасѣки.—XV. Различные роды пчеловодныхъ хозяйствъ.—XVI. Продукты пчеловодства. *Цѣна съ пересылкой* 15 коп.

Пчелы и ихъ жизнь. Общедоступное краткое руководство естественной исторіи пчелы. Изданіе 2-ое. Съ 2 табл. въ краскахъ и 57 рис. въ текстѣ. **Содержаніе:** Отъ автора.—I. Польза пчель.—II. Пчелиная семья.—III. Строеніе тѣла пчелы.—IV. Постройки пчель.—V. Развитіе пчель.—VI. Жизнь пчель.—*Цѣна съ пересылкой* 35 коп. Наложнымъ платежомъ 55 коп.

Выводъ матокъ. Краткое описаніе способовъ вывода пчелиныхъ матокъ и приборовъ, употребляемыхъ при этомъ. Изданіе 2-ое. Съ 50 рис. въ текстѣ. Ц. 20 к., съ перес.; налож. плат. 40 к.

Пчеловодный справочникъ. **Содержаніе:** Часть 1-я: Основы правильной отдѣль: I. Естественная исторія пчелы.—II. Продукты пчель.—III. Главные моменты въ жизни пчель.—IV. Порядокъ работъ на пасѣкѣ.—V. Медоносныя растенія.—VI. Списокъ необходимыхъ пчеловодныхъ принадлежностей.—VII. Размѣры рамокъ ульевъ наиболѣе употребительныхъ системъ.—VIII. Пчеловодная литература.—IX. Пчеловодныя общества.—X. Губернскіе инспектора пчеловодства и губернскіе земскіе пчеловоды.—XI. Тарифы на перевозку ульевъ, пчеловодныхъ принадлежностей и пчель.—XII. Права и обязанности пчеловода.—XIII. Статистика пчеловодства.—XIV. Мѣры.—*Цѣна съ пересылкой* 30 коп. налож. плат. 50 коп.