

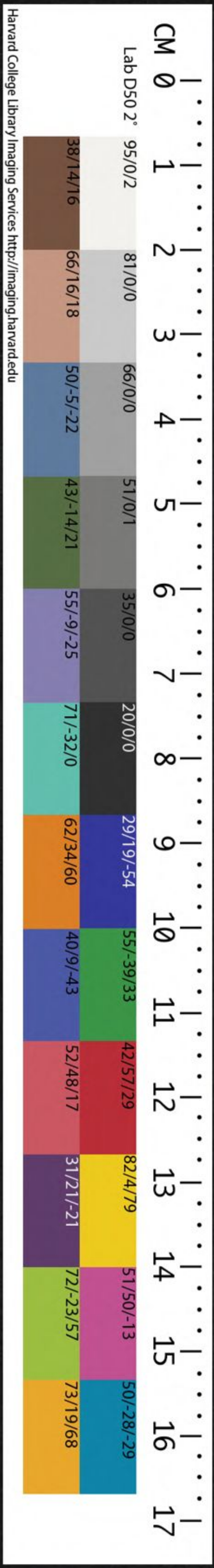
T583/4932(10) 10
CHINESE-JAPANESE LIBRARY
HARVARD-YENCHING INSTITUTE
AT HARVARD UNIVERSITY

OCT 4 1951



圖
文
合
攷
拾
冊

鐵



Harvard College Library Imaging Services <http://imaging.harvard.edu>

四書圖史合攷孟子目錄

卷二十三

告子

杞柳

卮圖

楊子善惡混之說註

佛氏謂作用是性註

孟季子

性情

栝棖

湍水

雪

炙

尸

蘇氏胡氏之說註



哈佛大學哈佛燕京
圖書館珍藏印

韓子性有三品之說註

楚麥

易牙

子都

芻豢

牛山

奕秋

鵠

熊掌附羆

桐梓

場師

檟

臧棘

狼疾

趙孟十三

大雅既醉之詩

膏梁

文繡

萑稗

任

屋廬子

親迎

樓

膠柱而調瑟註

曹交

匹雛

烏獲

小雅小弁之詩

邶風凱風之詩

宋榬

季任

公儀子

王豹 繇駒

淇

華周 杞梁

司寇

播勻

五霸

葵丘

軟血

樹子

防

糴

慎子

南陽

白圭

貉

黍

治水為壑

傳說

版築

鹽

孫叔敖

目終

四書圖史合攷卷二十三

明晉江 蔡清虛齋 輯

孟子 告子

杞柳

杞柳屬生水傍又枸杞多生荒城阪岸之上

爾雅云杞柳櫨今枸杞也

本義杞柳柎柳爾雅注云柳當作柳柎柳似柳皮可以煮

佐飯

說文云杞枸杞柳小楊也從木卯聲楊蒲柳也從木易聲

性猶杞柳也

檉河柳也。造木聖教。

杞柳節
荀子性
惡之說

按詩有三杞。將仲子篇無折我榘杞。

柳屬生水旁。榘如柳葉粗而白色。瑤微赤。

四牡篇集於苞杞。

枸榘也。

杖杜篇言采其杞。

春暮而杞可食也。

南山

有臺篇南山有杞。

樹如樗一名狗骨。

湛露篇在彼杞棘。四月篇隰

有杞榘。

杞枸榘榘赤棘。

詩義疏云蒲柳之木二種。一種皮正青。一種皮紅正白。葉

皆長廣。可為箭竿。杞柳生水傍。榘如柳葉。麓而白。木理微

赤。故今人以為車轂。今洪水傍。魯國泰山汶水邊路。純杞

柳也。

也。春猶枯榘。

榘榘

榘。匱也。榘。屈木盂也。所謂器似升。屈木作是也。

危

危之為義。上窮而危。一而節

則無危矣。謂之危。已寓戒於

其間也。取清高而不貪。則著

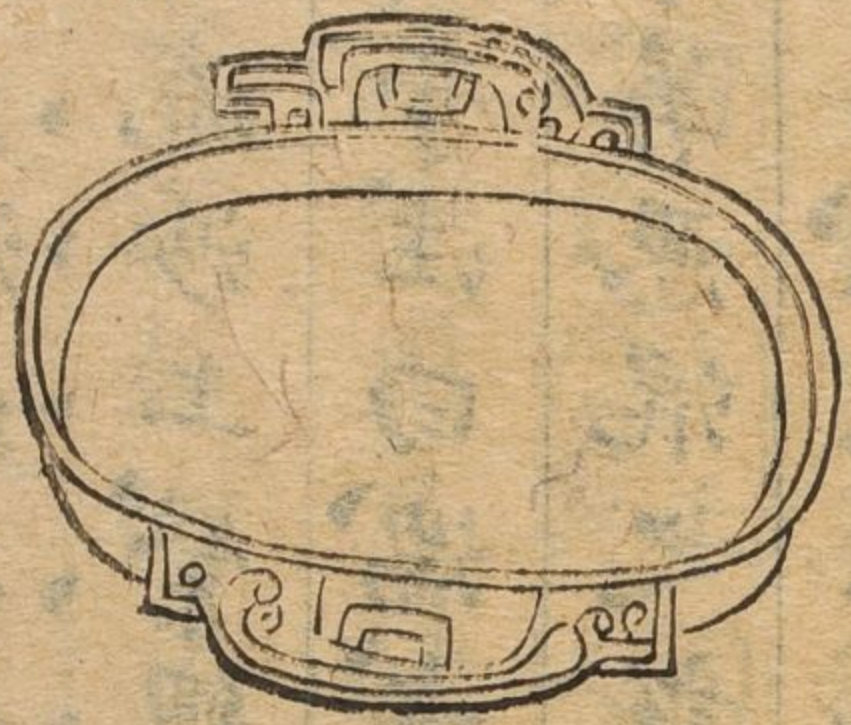
以禪文。若時動而澤物。則文

以雲雷。若榘榘狀。按周之酒

器。有文。螭為飾者。蓋仁以相

交威。以有制。飲器著戒也。

圖



性猶湍水也

湍水

說文云湍急瀨水又云湍瀨水流沙上也今謂縈迴之水者言其水流沙上縈迴之勢湍湍狀也

湍水節
楊子善

許慎淮南子注曰湍水行疾也

惡混之說

楊子善惡混之說註

楊子修身篇人之性也善惡混修其善則為善人修其惡則為惡人氣也者所適善惡之馬歟

猶白雪之白

雪

大戴禮云天地積陰温則為雨寒則為雪

春秋元命苞曰陰陽凝而為雪

生之節
大畧不
外乎此

釋名云雪緩也水下遇寒而凝緩緩狀下也記勝之書云雪為五穀之精爾雅云雪與雨雜下曰霰韓詩外傳云凡

與佛已
所謂作
用是者
畧相似

草木花多五出雪花獨六出六者陰極之數雪花曰霰雪

雲曰同雲

詩云上天同雲雨雪雰雰同謂雲陰與天同為一色也

佛氏謂作用是性註

朱子曰禪家說如何是佛曰見性成佛如何是性曰作用是性蓋謂目之視耳之聽手之執足之運奔皆性也

皆秦人之

矣

食志云或燔或炙傳云炙炙肉也箋云炙肝炙也燔者火
燒之名炙者遠火之稱

孟季子問
公都子曰
帝王紀紂宮九市車行酒馬行炙
楚屈建曰祭典庶人有魚炙之薦

孟季子

孟仲子為孟子昆弟以仲季之序攷之季子又當為仲
子之弟也

弟為尸

祭法云夫祭之道孫為王父尸所使為尸者於祭者子行

也父北面而事之所以明子事父之道也此父子之倫也

父北面而事子行之尸
者欲子知事父之道也

禮書云古者事死如事生事亡如事存故祭祀必立尸

宇宙大疑誼云謬哉古祭之有尸而以孫為之孫為之其

父北面而事之而曰明子事父之道詎非蠻夷之道哉朕

則何以誤言於古也尸主也謂木之為主也祭成喪者必

有尸以其主立也祭而有尸所以出王也尸必以孫孫抱

木主而出也孫幼不能抱及無孫後人抱之所以抱其主

也夫婦共尸二主之合抱也始死無尸未立主也神具醉

詎非蠻
夷之道

止則非尸所食儼如在也。皇尸載起還主於廟也。舉筭解
詔妥尸所以安主也。故曰尸神木也。以木而象其神以有
依也。

禮記孫可以為王父尸子不可以為父尸為君尸者大夫
士見之則下之君之所以為尸者則自下之又曰尸必筮
求諸神不敢專也筮著也凡祭天地社稷山川及七社之屬皆有尸外

神不問同姓異姓祭勝國之社稷則士師為尸惟祭殤無
尸

祭統君迎牲而不迎尸別嫌也尸在廟門外則疑於臣在

廟中則全於君君在廟門外則疑於君入廟門則全於臣
全於子是故不出者明君臣之義也

祭統尸飲五君洗玉爵獻鄉尸飲七以瑤爵獻大夫尸飲
九以散爵獻士及群有司皆以齒明尊卑之等也

性情

白虎通云性情者何謂也性者陽之施情者陰之化也人
稟陰陽之氣而生故內懷五性六情情者靜也性者生也
此人所稟六氣以生者也故鈞命決曰情生於陰欲以時
念也性生於陽以理也陽氣者仁陰氣者貪故情有利欲

性有仁也。五常者何謂仁。義禮知信也。仁者不忍也。施生
愛人也。義者宜也。斷決得中也。禮者履也。履道成文也。智
者知也。獨見前聞不惑於事見微者也。信者誠也。專一不
移也。故人生而應八卦之體得五氣以為常。仁義禮智信
是也。六情者何謂也。喜怒哀樂愛惡謂六情。所以扶成五
性。性所以五情。所以六者何人本含六律五行氣而生。故
內有五藏六府。此情性之所由出入也。

蘇氏胡氏之說

新安陳氏曰。蘇東坡論性謂自堯舜以來至孔子不得已。

性情節
蘇氏胡
氏之說

而曰。中曰。一未嘗分善惡言也。自孟子道性善而一與中
支矣。胡文定公論性謂不可以善言。纔說善時便與惡對
非本狀之性矣。孟子道性善只是贊嘆之辭。說好箇性。如
佛言善哉善哉。五峯論性云。凡人之生粹狀天地之心道
義全具。無遠無莫。不可以善惡辨。不可以是非辨。

韓子性有三品之說

韓子原性篇性也者。與生俱生者也。情也者。接於物而生
也。性之品有三。而其所以為性者五情之品有三。而其所以
為情者七。何也。曰性之品有上中下三。上焉者善焉而

有性節
三品之
說

縱說善
時便與
惡對

已矣。中焉者，可導而上下也。下焉者，惡焉而已矣。

麩麥

說文曰：麥，金也。金旺而生，火旺而死。

本艸云：麥有四種，曰大麥、小麥、穰麥、蕎麥。惟大麥又食令

人肥白滑肌膚。勝小麥而無燥熱。

詩思文篇：貽我來牟，帝命率育。來小麥，牟大麥。

大戴禮云：祈麥實麥，實者五穀之先見者，故急祈而見之

也。

禮月令云：季春之月，天子乃祈麥實。孟夏之月，農乃登麥

天子乃以彘嘗麥，先薦寢廟。

易牙

易牙，雍人名，巫牙其字也。善調味，能辨淄澠之水。淄澠，齊

也。

齊桓公好內，多內寵。內嬖如夫人者六人：長衛姬生武孟

公子無虧，有衛姬生惠公，公子鄭姬生孝公，公子

葛嬴生昭公，公子宋華子生公子雍。華子

華氏之也。子姓。公與管仲屬孝公於宋公，以為太子。欲立雍，

即易牙。有寵衛共姬，即長衛姬。因寺人貂以薦羞於公。寺人奄宦，名貂者有

今夫難年

易牙先得
我口之所
者

此民節
三者不
辨自明

論性不
論氣不
倚

論氣不
論性不

明

二之則不是

善反之

則天地之性存年

二者各

有所存

程子為

寵於桓公故易牙因之而薦食味於公。公曰子善調味乎。蓋食味也易牙善烹羞故以食味進。吾益盡嘗天下之味矣唯蒸嬰兒之味未嘗易牙遂蒸其首子而獻之自是亦有寵於公公許之立武孟。出左傳之僖公十七

管仲有疾公曰仲父之疾革矣將何以教寡人管仲對曰願君之遠易牙公曰易牙烹其子以憚寡人尚可疑耶管仲曰人之情非不愛其子也其子之忍將何有於君公曰諾管仲卒公逐易牙三年後召用之及桓公疾易牙與寺人貂相與作亂塞宮門矯以公令有一嬖人踰垣入至公所公曰我饑欲食我渴欲飲而無所得何故對曰易牙作亂塞宮門飲食不可得矣公嘆曰死者有知吾何面目見仲父乎遂蒙衣袂而絕。出呂氏春秋

至於子都

子都

所公曰我饑欲食我渴欲飲而無所得何故對曰易牙作亂塞宮門飲食不可得矣公嘆曰死者有知吾何面目見仲父乎遂蒙衣袂而絕。出呂氏春秋

於味節

此語親切有味

悅心真

猶為秦之悅口

子都鄭大夫公孫闕也鄭詩曰不見子都蓋謂此人也有寵於鄭莊公莊公三十二年將伐許授兵於大宮。鄭祖子

都與顛考叔爭車顛考叔扶輶以送。授車之時未有馬故以手扶輶而送子

都拔棘戰以逐之及大達。謂九達弗及子都怒及師傳於

許師附於許顛考叔取鄭伯之旗騶張以先登。考叔取鄭公之旗名

日書圖史合文 卷二十三 告子

始洋

登張者率先鄭兵子都自下斂之顛考左傳隱公十一年

鄭厲公篡立祭仲專仲逐昭公立厲公遂專國政厲公患之將使其婦

雍糾殺之雍姬知之以告祭仲子都黨祭仲殺雍糾祭仲

伯使其婦雍糾殺之雍姬知之謂其母曰父與夫孰親其

母曰人盡夫也父一而已胡可比也遂告祭仲殺雍糾公

曰謀及婦人厲公出奔蔡厲公畏祭仲入櫟櫟鄭別居之

宜其及也出左傳莊公十七年既厲公自櫟入治預於雍糾之亂者桓公十五年

雍糾逐厲公今厲公返國祭仲已遂殺子都出左傳桓公十五年

死故治預於殺糾逐君之亂者遂殺子都

悅我口
托芻豢之

芻豢

說文云牛馬曰芻犬豕曰豢

牛山之木

牛山

大明一統志云牛山在今青州府臨淄縣

晏子春秋曰景公遊於牛山之上而北望齊曰美哉國乎

鬱鬱泰山使古而無死則寡人將去此而何之俯而泣沾

襟國子高子曰朕臣賴君之賜疏食惡肉可得而食也鴛

馬紫車可得而乘也且猶不欲死况君乎俯泣晏子曰樂

哉今日之遊也見恠君一而諛臣二使古而無死者則太

公至今猶存吾君方将被篋筮而立乎畎畝之中惟事之

恤何暇念死乎景公慙舉觴自罰因罰二臣

見恠君
一諛臣
二

奕秋通國之善奕者也

奕秋

奕秋善奕者名秋也。子華子曰：奕秋通國之善奕者也。當奕之思，有吹簫過者，傾心聽之；將屬未屬之際，問以奕道，則不知也。非奕道之深，情有暫時，笙滑之也。隸首天下之善奕也。當算之推，有鳴鴻過者，擊弓擬之，將發未發之間，問以三五，則不知也。非三五之推，算有暫時，昧鴻亂之也。故瞽無目而耳不可以察，專于聽也；聵無耳而目不可以聞，專于視也。以瞽聵之微，而聽明審者，非用心之一哉。是故學者必專勤精思，以入于神。若心不在學，而強誦誦，雜入於耳，必出於口矣。

鵠

一心以為有鴻鵠將至

合璧事類云：鵠禽之大者，色白。又有黃者，有丹者，善高翔。湖海江漢間有之。楚辭曰：黃鵠一舉兮，知山川之紆曲；再舉兮，識天地之盈虛。

熊掌附羅

熊掌亦我所欲也

博物論云：熊大似豕，而性輕捷，山居能攀緣上于高，見人則顛倒自投地而下。

說文云熊冬蟄春出

際存節
湛然虛
明氣象

夜氣之
說于學
者極有
力

埤雅云熊當心有白脂如玉味甚美俗呼為熊白其膽春
在首夏在腹秋在左足冬在右足好舉木而引氣謂之熊
經莊子所謂熊經鳥紳是也冬蟄不食飢則自舐其掌故
其美在掌

埤雅云羅似熊而大黃白文長首高脚逆目能緣能立遇
人則擘而攫之俗云熊羅張直惡人橫目其白生于心之
下背之上亦如熊白而麤秋冬則有春夏則止猛慙多力
能後大火
有黃赤二種披髮人立絕有力者

劉向新序云紂王天下熊羹不熟而殺庖人

把把之相
梓

桐梓

桐有四種一種白桐可斲琴葉三岐開白花不結子一種
荏桐子可作油一種梧桐今人收其子炒作果一種岡桐
體重不可作琴

鳴鶴節
君心惟
在卷

漢安世房中歌云桐生茂豫頽師古曰桐讀為通言草木
皆通達而生也又輕脫貌

梓楸也木之王也

爾雅翼云按說文椅梓也梓楸也楸檀也一物四名又桐

梓琴材

詩鄭風定之方中篇椅桐梓漆爰伐琴瑟椅桐梓漆四木皆琴瑟之材也

場師舍其梧櫝

場師

周禮地官場人掌國之場圃而蘇之果蘇珍異之物果束李之

屬蘇瓜瓠之屬珍異蒲桃枇杷之以時歛而藏之凡祭祀賓客共其果蘇

享亦如之

舍其梧櫝

櫝

櫝山楸也又條可為枅左傳伍員曰蘇吾墓櫝櫝可材也

爾雅云櫝苦茶音塗郭璞注云蘇小似梔子冬生葉可煮作

羹飲今呼旱采者為茶晚取者為茗一名苻蜀人名之苦

茶

檇棘

爾雅云檇酸棗蘇小實酢

棘荆棘凡有刺者皆曰棘

許氏曰字書棘如棗而多刺木堅色赤叢生白色為白棘

實酸者為檇棘

陸佃云大者棗小者棘酸棗棘也棗性重喬棘則低矣故

並束為棘

卷其檇棘

子

告子

三

則為狼疾人也

狼疾

按狼之喻最多。言其恣食則曰狼餐。言其恣取則曰狼貪。言其威顧則曰狼顧。言其亂走則曰狼竄。言其陸梁則曰狼扈。言其專悞則曰狼狠。言其不恤則曰狼戾。言其不檢則曰狼藉。言其乖謬則曰狼狽。

趙孟之所貴

趙孟

新安兒氏曰：晉趙氏世呼趙孟，如智氏世呼智伯。晉為盟主，趙氏世卿，故當時謂趙孟能貴賤人。左傳季武子曰：晉未可媮也。有趙孟以為大夫，有伯瑕以為

卿為節三者身外之物

為佐。有史趙師曠而咨度焉。有叔向女齊以師保其君。其朝多君子，其焉可媮。子勉事之而後可。

天王使劉定公勞趙孟於穎館。劉子曰：美哉禹功，明德遠矣。微禹吾其魚乎。吾與子弁冕端委以治民臨諸侯，禹之力也。子蓋亦遠績禹功而大庇民乎。對曰：老夫罪戾是惧，焉能卹遠。吾儕偷食，朝不謀夕，何其長也。劉子歸以語王曰：諺所謂老將至而耄及之者，其趙孟之謂乎。為晉正卿，以齊諸侯而儕於隸人，朝不謀夕，棄神人矣。神怒民叛，不即其事，紀事不送，又何以年。

既醉以酒
既飽以德

大雅既醉之詩

全篇八章
此前五章

既醉以酒既飽以德君子萬年介爾景福此享其飲食恩
意之厚而願其

受福既醉以酒爾殽既將君子萬年介爾昭明猶光
大也

昭明有融高朗令終令終有做始也公尸嘉告公尸君尸也
嘉告以善言

告之謂嘏詞也蓋欲善其終者必善其
終今既有其始矣于是公尸以此告之其告維何籩豆

靜嘉清潔而美朋友攸攝朋友指賓客助
祭者攝檢也攝以威儀皆有威儀
當神意

威儀孔時其甚得
其宜君子有孝思孝子不匱永錫爾類善
也

父兄所以答行葦之詩

膏粱

所以不願
人之膏粱

之味也

膏脂也說文云戴角者脂無角者膏

元命苞曰膏者神之液也又澤也肥也潤也以膳膏潤物

曰膏

人心節
心如穀
種

詩小雅云芄芄黍苗陰雨膏之

易云雉膏不食

物理論曰梁者黍稷之總名也

爾雅云壘赤苗苞白苗壘赤梁粟苞白
梁粟皆好穀廣志曰有具梁解

梁有遼東赤梁本草曰白梁味甘微寒無毒主除熱益氣

有襄陽竹根者最佳黃梁出青巽左思魏都賦曰有雍丘

之梁崔駰七依曰玄山之梁

所以不顧
之文繡

文繡

周官曰五色備謂之繡此言刺繡衣所用也

釋名曰繡修也文修修狀也尚書曰予欲觀古人之象日

月星辰山龍華蟲作繪宗彝藻火粉米黼黻絺繡

禮記曰仲秋之月命有司文繡有恒必循其故所以交於

神明者不可以同於所安樂之義也故有黼黻文繡之美

疏布之尚反女工之始也

春秋元命包曰織女之為言神女也成衣立紀故齊能成

文繡應天道

女功之事乃能神天下
故懸以衣人得此氣

漢書曰賈人無得衣錦繡綺縠絺絡紵蜀景帝詔曰錦繡

纂組害女工也漢武別國洞冥記曰元鼎元年起仙靈閣

編翠羽麟毫為簾有連烟之繡

又甘泉宮有霞光繡藻龍繡

梁張率繡賦尋造物之妙巧固飭化於百工嗟莫先於黼

繡自帝虞而觀風雜藻火與粉米鬱山龍與華蟲若夫觀

其締綴與其依放龜龍為文神仙成象總五色而極思藉

羅紈而發想具萬物之有狀盡衆化之為形既綿華而稠

鈞是節
米太倉梯

程子癸
明曲畫
其指

李問節
孟子開
示切要
之

苟為不熟
不如莠稗

五穀節
為仁必
貴乎熟

日新而
不已則
熟

任人有問

彩亦密照而疎明。

莠稗

孫疏云莠稗者即禾中之筮草也。

原說云稗稗二種也皆有米而細小水旱無不熟之詩擣而炊之亦可備荒。

郭璞云稗似稗布地生穢草也。

廣雅解云稗有二種一黃白一紫黑紫黑者苞有毛此人呼為烏禾人不甚珍農家種之以備他穀之不熟耳。

任

趙氏曰任薛同姓之國在齊楚之間

疏按魯隱公十一年左傳云滕侯薛侯來朝爭長公使羽父請於薛侯曰周之宗盟異姓為後寡人若朝於薛不敢與諸任齒。

屋廬子

屋廬子名連晉賢人學於孟子嘗著書言彭聃之濬。

親迎

郊特牲曰男子親迎男先於女劉柔之義也天先乎地君先乎臣其義一也執贄以相見敬章別也男女有別狀後

屋廬子不
能對

親迎則不
得妻

生應節

燕理事

物輕重

大小

其中各

自有輕

重

膠柱調

瑟

父子親。父子親，狀後義生。義生，狀後禮作。禮作，狀後萬物安。又云：壻親御授綏，親之也。敬而親之，先王之所以得天下也。出乎大門而男先，帥女。女送男，夫婦之義。由此始也。坊記云：昏禮，壻親迎，見於舅姑。舅姑承子，以授壻，恐事之違也。以此坊，民婦猶有不至者。

禮記昏禮者，將合二姓之好，上以事宗廟，而下以繼後世也。故君子重之。是以昏禮納采、問名、納吉、納徵、請期，皆主人造几於廟，而拜迎於門外，入揖讓而升，聽命於廟，所以敬慎重，正昏禮也。

大道節

性分之

內万理

皆備

孔子餘

力學文

之意

父親醮子而命之迎，男先於女也。子承命以迎，主人造几於廟，而拜迎於門外。壻執鴈入，揖讓升堂，再拜奠鴈。蓋親受之於父母也。降出御嬭車，而壻授綏，御輪三周，先俟於門外。婦至，壻揖婦以入，共牢而食，合鬯而醑，所以合體同尊卑，以親之也。

夫昏禮，萬物之始也。取於異姓，所以附遠厚別也。幣必誠，辭無不腆，告之以直信，信事人也。信，婦德也。壹與之齊，終身不改，故夫死不嫁。

可使高於
岑樓

樓

說文曰樓重屋也又釋名曰言牖戶諸射孔樓樓狀也按漢書武帝時方士言黃帝為五城十二樓以候神人又濟南人云玉帶上黃帝明堂圖圖中有一殿四面無壁以茅蓋通水圍宮垣而為複道上有樓從南入蓋樓之始也

膠柱而調瑟 註

史記趙成王七年秦與趙兵相距長平時趙使廉頗藺相如曰固辭不戰王信秦之間言使趙括為將代廉頗藺相如曰王以名使括若膠柱而鼓瑟耳括徒能讀其父書傳不知

合變也瑟每一絃有一柱處後變而取殺音之和合以膠定其柱不使變移而鼓之豈能殺和

曹交

曹姬姓伯爵出自文王子叔振鐸武王克商封之其地濟定陶縣是也交乃曹國君之弟

匹雛

周官云庶人執鶩音木說苑曰鶩無佗心故庶人以為贄

曲禮曰庶人之贄匹注匹讀為鶩野鴨曰鳧家鴨雜識云

禮記檀弓以匹為鶩匹字音作鴨鳴逆省作匹

烏獲

曹交問曰

力不能勝一匹雛

然則舉也獲之任

鳥獲秦武王時人力能扛鼎秦武王好以力戲力士鳥獲至大宮後秦武王與獲較力舉鼎折肱而卒

韓非子曰鳥獲輕千鈞而重其身非其身重於千鈞也勢不便也

呂氏春秋曰使鳥獲疾引牛尾尾絕力竭而牛不可行逆也

小弁小人之詩也

小雅小弁之詩

弁彼鸞斯弁飛拊翼貌鸞鳥也小而歸飛提提群鳥安民

莫不穀也善也我獨于罹憂也何辜於天我罪伊何心之憂矣云

如之何言弁彼鸞斯則歸飛提提矣民莫不善而我獨於

慕也心之憂矣云如之何者則歆歆周道周道大道也

鞠為茂草鞠窮也我心憂傷怒馬如擣擣春也假寐永嘆不

衣冠而寐曰假寐維憂用老心之憂矣疾如疾首鞠為茂草矣吾

心憂傷則怒焉如擣矣精神墮至于假寐之中而不忘

永嘆憂之之深未老而老也疾如疾首則又憂之而至干

也維桑與梓桑梓二木名古者五畝之宅蘇之墟必恭

敬止靡瞻匪父瞻者尊而仰之靡依匪母依者親不屬於毛屬連

膚體之遺不離於裏離麗也裏天之生我我辰安在言桑

母所植尚且必如恭敬况父母至尊至親宜莫不瞻依也

司寇節 聖人見 我明決 用意忠 厚

瀉于鬣 禾嘗識 賢

五伯節
臺明天子之禁

三事修
身正家
之要

之裏乎無可歸咎推之於天曰豈
我生時不善哉何不祥至是也

苑鬱彼柳斯苑茂鳴

蝟嗶嗶蝟蟬也

有淮者淵淮深貌

崔葦淠淠衆也譬彼舟流

不知所屆心之憂矣不遑假寐蓋言物之大者無所不容以與今我獨見棄逐如舟

以流於水中不知其何所至乎是

以憂之深昔猶假寐而今不暇也

鹿斯之奔維足伎伎

舒雉之朝雉雉鳴也

尚求其雌譬彼壞木疾用無枝心之憂

矣寧莫之知言鹿之奔則足伎伎狀雉之朝雉尚知求其

傷病之木而無枝是以相波投兔尚或先之投奔也行有

死相波被逐而投人之兔尚或有象其窮而先脫之者行有

死相波被逐而投人之兔尚或有象其窮而先脫之者行有

死相波被逐而投人之兔尚或有象其窮而先脫之者行有

死相波被逐而投人之兔尚或有象其窮而先脫之者行有

長君節
治春秋
先治五
伯之功
罪

五伯功
首罪魁

王棄逐其子曾視殺兔死人之不如
其秉心亦忍矣是以心憂而涕噴也

君子信讒如或醜

之君子不惠不舒究之伐木倚倚也矣析薪地矣地隨其舍

彼有罪予之佗矣佗加也○言王惟諛是聽如受醜爵得

諛者之情得矣伐木者尚倚其顛析薪者尚隨其理皆不

妄挫折之今乃舍彼有罪之諧人而加我以非罪曾伐木

析薪之

不若也

莫高匪山莫浚匪泉君子無易由言耳屬于垣

無逝我梁無發我笥我躬不閱遑恤我後山極高矣而或

陟其巔泉極深

矣而或入其底故君子不可易於其言恐耳屬於垣者有

所規望左右而生諛諧也二卒以褒姒為后伯服為太子

幽王太子宜臼被廢而作此詩

幽王太子宜臼被廢而作此詩

蠡言孟子以小弁為親親之仁矣。抑知後人所謂小弁，固與孟大相刺謬者乎？子貢傳尹伯奇，不得於後母，隣大夫閱之，賦小弁。續說曰：君雖不君，臣不可以不臣。父雖不父，子不可以不子。宜曰為弑父大賊，安得有親親之仁？而孟子稱之，倫於大舜。孔子作春秋，以誅亂賊，託始平王，其旨深矣。豈肯錄其怨父之詞，以示後世而不之削乎？從今繹之，所謂不屬不離云者，正傷其出於後母，非生我育我者耳。

邶風凱風之詩

凱風何以

凱風自南

南風謂之凱風長養萬物者也

吹彼棘心

棘小木叢生多刺難長而心又其維弱而

未成也棘心夭夭，母氏劬勞。

病苦也。以凱風比母棘心比子之幼時。蓋曰母生衆子，幼而

育之其劬勞甚矣。本其始而言以起自責之端也。

凱風自南，吹彼棘薪。母氏聖

善，我無令人。

令善也。棘為薪則成矣。狀非美材，故以與子之壯大而無善也。復以聖善稱其母而自

謂無令人其自責也。深矣。

爰有寒泉，在浚之下。

浚，衛邑。有子七人，母氏

勞苦。言寒泉在浚之下，猶能有所滋益於浚而有子七人，反不能事母而使母至于勞苦。

睚眦黃

鳥。睚眦，清和貌也。

載好其音。有子七人，莫慰母心。

言黃鳥猶能好其音，

以悅人而我七子獨不能慰悅母心哉。

漸之淫風流行，雖有七子之母，猶不能安其室，故其子

作此詩

宋怪將之

宋怪

宋怪姓宋名怪一名斬齊宣王時人聞墨子之風而悅之

作為華山之冠以自表華山上下均平作冠以表其心之均平也接萬物以別

宥為始始善也以別善惡宥不及為首也語心之形謂形容此心之廣大命之曰心

之行以眇音而和也合驩以調海內調和也言其薰然慈仁與物同春直使天下一家中

國一請欲置之以為主請得若此者立之以為主見侮不辱救民之開

禁攻寢兵救世之戰以此周行天下上說下放雖天下不

取強聒而不舍者也故曰上下見厭而強見也雖朕其為

人太多其自為太少曰請欲固置五升之飯足矣先生恐

不得飽弟子雖飢不忘天下日夜不休曰吾必得活哉固

傲乎救世之士哉不為苛察不以身假物以為無益於天

下者明之不如已也以禁攻寢兵為外以情欲寡淺為內

不顧於慮不謀於知於物無擇與之俱生於是有彭蒙田

駢慎到聞其風而悅之

季任

季任為任處守

左傳云滕侯薛侯來朝爭長公使羽父請於薛侯曰周之

宗盟異姓為後寡人若朝於薛不敢與諸任齒

吉子

杜門曰薛任姓也。齒則是知薛與任為同姓也。路史云任伯爵本已姓帝魁母家建黃帝以封幼子周之繼絕也。以居風姓今濟陽之任城是也。季任乃任君之弟也。

公儀子

公儀休者魯博士也。以高弟為魯相。奉法循理無所變更。百官自正使食祿者不得與下民爭利。受大者不得取小。客有遺相魚者。相不受。客曰聞君嗜魚。遺君魚何故不受。曰以嗜魚故不受也。今為相能自給魚。今受魚而免

拔園葵

誰復給吾魚者。吾故不受也。食茹而美。拔其園葵而棄之。見其家織好布而疾出其家。婦燔其機云。欲令農士工女安所售其貨乎。出史記循吏傳

公儀子嘗謂魯繆公曰。君知圃人之為圃乎。沃其壤。平其畦。通其風。日疏其水。潦而施藝植焉。窳隆乾濕各隨其物。產之宜時而歛之。無有違也。蔬成而後擷之。相其豐脊。取其多而培其寡。不傷其擷已而溉蔬。忘其擷於是庖日充而圃不匱。今君之有司取諸民不竭。知取而不知培之。其生幾何。而入於官者倍焉。君之圃匱也已。臣竊為君憂之。

吾已閉

魯君施左右請閉門休曰止池淵吾不稅蒙山吾不賦山
今四川雅州圖經載蒙苛令吾不布吾已閉心矣何閉於
項茶受陽氣全故芳香門哉出說苑政理篇

孔叢子公儀休砥節厲行魯公欲以為相謂子思曰公儀
子必輔寡人三分魯國而與之一子思曰君將飢渴待賢
雖蔬食願趨下風今徒以高爵厚祿釣餌君子公儀子智
若魚鳥可也否則將終身不至於君之庭矣

王豹 縣駒

王豹處於
淇縣駒處
於高唐

王豹衛人三輔次錄曰王豹出自單門

縣駒齊人無攷

張衡傳云王豹以清謳流聲

翰主曰高唐齊邑也善歌者縣駒居是焉而舉邑之人皆
善為歌者言風俗染人王豹亦善歌者居沂

淇

大明一統志云淇水今在衛輝府淇縣

華周 杞梁

華周杞梁
之妻

華周即華旋杞梁即杞殖皆齊大夫也莊公四年將伐衛
及晉為車五乘之賓殖與周皆不與殖恥之歸而不食其

毋曰汝生而無義，死而無名，則雖非五乘，孰不汝笑也。汝生而有義，死而有名，則五乘之實盡。汝下也，趣食乃行。出

苑立 節篇

杞殖、華周同車侍莊公伐衛，遂伐晉，取朝歌。及郡，以報平

陰之役，既還，遂襲莒門於且于。且音祖，莒邑齊。公傷股而

退。明日將復戰，杞梁、華周下戰，獲甲首三百。公止之曰：子

止與子同齊國，杞梁、華周曰：君為五乘之實，而周、梁不與

焉，是少吾勇也。臨敵涉難，止我以利，是污吾行也。深入多

殺者，臣之事也。齊國之利，非吾所知也。遂載甲夜入，且于

之隧。隧，狹路也。宿於莒郊。明日先遇莒子於蒲侯氏。莒子重賂

之，使無死戰。曰：請有盟。欲以盟要二華周對曰：貧貨棄命

亦君所惡也。言貧莒子之貨賂棄齊君之命昏而受命，日

未中而棄之，何以事為？遂進闕，殺二十七人而死。說苑云

攻莒，杞梁與莒戰，梁遂莊公歸，遇梁妻於郊。梁戰死，妻使

吊之，其妻辭曰：君之臣不免於罪，何辱命焉？言若有罪，若

免於罪，猶有先人之敝廬在。下妾不得與郊吊。下猶賤也，

事故言賤妻不得齊侯吊諸其室，二子妻哭其夫甚哀。城

為之弛而隅為之崩。出左傳襄公二十三年

貧貨棄命亦君所惡

齊侯吊諸其室，二子妻哭其夫甚哀。城為之弛而隅為之崩。

吳氏陞曰按左傳禮記皆無華周妻哭之事此不過帶說耳

孔子為二司寇

司寇

周禮秋官大司寇掌邦之三典以佐王刑邦國蓋其任也

從而祭燔肉不至

燔肉

公羊傳云腥曰脰熟曰燔

左傳曰祀有執燔戎有受脰禮之大節也

禮書曰脰脰以盛之也燔燔以熟之也周禮大宗伯以血

祭祭社稷五祀以饋食享先王是社稷主腥故謂之脰宗

廟主熟故謂之燔

五伯者三王之罪人也

五霸

左傳孔疏曰夏曰昆吾商有豕韋大彭周有齊桓晉文此

最強者也

諸侯王表衰則五伯扶其弱師古曰此五伯謂齊桓宋襄

晉文秦穆吳夫差

地理志春秋時五伯迭興師古曰此五伯謂齊桓宋襄晉

文秦穆楚莊

葵丘

葵丘之會

索隱曰。杜預於襄公使連彌管至父戌葵丘。注云。臨淄南有地名葵丘。於桓公三十五年。會諸侯於葵丘。又云。陳留外黃縣。宋地東有葵丘。不同者。蓋葵丘有兩處。杜預以戌葵丘當不遠出齊境。故引臨淄縣南之葵丘。若三十五年會諸侯於葵丘。又以不合在本國。故引外黃東葵丘為註。所以不同。

左傳齊侯盟諸侯於葵丘。曰。凡我同盟之人。既盟之後。言歸於好。宰孔先歸。遇晉侯曰。可無會也。齊侯不務德而勤遠畧。故北伐山戎。南伐楚。鹵為此會也。東畧之不知鹵。則

東畧之西則否

更能經畧東方則不可知。西會既畢必無心經理西方。言盛極而衰。其在亂乎。君務請亂無勤於行。齊將有亂。齊不能救。

公羊桓之盟不日。此何以日危之也。何危爾。貫澤之會。桓公有憂中國之心。不召而至者。江人黃人也。葵丘之會。桓公震而矜之。叛者九國。震之者何。猶曰。莫若我也。

東牲載書而不歃血

歃血

左傳。孔穎達疏云。諸侯俱受王命。各有寰宇。上事天子。旁及隣國。天子不信諸侯。諸侯自不相信。則盟以要之。凡盟

禮殺牲取血，告誓神明。若有背違，欲令神加殃咎，使如此牲也。

曲禮約信曰誓。淮牲曰盟。盟者先鑿地為方坎，殺牲於坎上，割牲左耳，盛以珠盤，又取血盛以玉斝，用血為盟。書成，乃取血塗口旁，謂之軟血，而讀書置牲坎中，加書於上而埋之，謂之載書。

周禮天官玉府職曰：若合諸侯，則共珠槃玉斝。夏官戎右

職曰：盟則以玉斝辟開也盟，遂後之贊牛耳。尸盟者執牛耳，欲其順德也。

桃茢，掃除不祥也。秋官司盟職曰：掌盟載之法。曰：邦國有疑會

同，則掌其盟約之載及其禮儀，北面詔明神。

按槃斝皆器，珠玉以為飾。合諸侯者，必割牛耳，取其血軟之，以盟。斝以盛血，槃以盛耳。將軟則戎右執其器為衆陳，其載詞使心皆開闢。司盟之官乃北面讀其載書，以告日月山川之神。既告，乃尊卑以次軟。戎右傳斝，血以授當軟者，令含其血。既軟，乃坎其牲，加書於上而埋之。此天子會諸侯使諸侯聚盟之禮也。

蘇子

白虎通云：君在立太子者，所以防篡以壓臣子之亂也。君

無易極子

塞愛憎也

喪適夫人無子有遺腹必待其產而立之何尊適重正也
立子以貴不以長者塞愛憎也故春秋公羊傳曰立嫡以
長不以賢立子以貴不以長也

尚書太傳曰太子年十八曰孟侯孟長也言為諸侯之長也

賈誼疏豫建太子所以重宗廟社稷不忘天下也

古今注明帝為太子群臣為樂人於歌詩四章以贊太子

之德一曰日重光二曰月重輪三曰星重輝四曰海重潤

漢末其二章止

晉志心三星天王正位也中星曰明堂天子位也其前星

太子也後星庶子也

防

邳特牲疏防者所以蓄水亦以輒水

周禮考工匠人凡防必因地勢防所以障水不因地勢善

防者必淫之水必淫佚凡為防廣與崇方其綱音參音分去

一為防之法其廣與高等則堅厚防之大者以

而難壞下三分則上殺其一防之觀之下

基必厚而上稍薄凡防必一日先深之以為式

經解云防止水之所自來也以舊防為無所用而壞之者

無曲防

必有水敗防為堤防止約水之所泛來之處

羅

左傳云魯饑文仲曰告羅古之制也

晉薦饑使乞糴於秦秦伯問伯里奚與諸乎對曰天灾流行國家代有救災恤隣道也行道有福於是輸粟於晉冬秦饑使乞糴於晉晉人弗與慶鄭曰背施無親幸災不仁貧愛不祥怒隣不義四德皆失何以守國魏射曰皮之不存毛將安傳慶鄭曰棄信背隣患孰卹之無信患作失援必廢是則狀矣魏射曰無損於怨而厚於寇不如勿與慶

鄭曰背施幸災民所棄也近猶讎之况怨敵乎弗聽退曰

君其悔是哉明年秦伯伐晉獲晉侯以歸

漢書云魏李悝為文侯作平糴法必謹視歲上中下熟上

熟則上之人糴三而舍一中熟則糴二下熟則糴一使民

適足價平則止小饑則發小熟之所藏中饑則發中熟之

所藏上饑則發上熟之所藏雖遇饑饉水旱糴不至貴而

民自足國以富強

管子輕重篇桓公曰糴賤寡人恐五穀之歸於諸侯也管

子曰今者夷吾過市有新城困京者二家大困君請式璧

君請式璧而聘

而聘之桓公曰諾行令比歲萬民間之善其作業而為困
京以藏菽粟五穀者過半是無遏糴之名而有其實也此
其所以假之之霸也

魯欲使慎
子為將軍

慎子

慎子名到魯人與彭蒙田駢為友學墨子弟子禽滑釐之
術滑釐等三百人善守禦為節用自言能不戰而屈人之
兵慎子嘗遊學於魯平公因齊湣王之亂欲伐齊取南
陽孟子自齊歸止於魯語之曰不可慎子曰此滑釐所不
識也蓋禽滑釐其所尊尚故云慎子又聞宋鈞之風而悅

之欲棄知去已塊不失道稍稍以禁攻寢兵為尚故伐齊

之事旋亦中止出莊子天下篇慎子又好黃老道德因發明序其

指意著十二論至漢劉向所定慎子書則有四十一篇出慎

子篇

周氏涉筆稷下能言者如慎到最為屏去繆妄剪削枝葉

本道而附於情主法而責於上非田駢尸文之徒所能及

荀子云慎子有見於後無見於先慎到本黃老之行老子有見於

誦無見於信墨子有見於齊無見於時不齊也宋子有見於

少無見於多有後而無先則群眾無門有誦而無信則貴

賤不分。有齊而無疇。則政令不施。有少而無多。則群衆不化。

一戰勝齊
遂有南陽

南陽

大明一統志云。南陽府附郭為南陽縣二十一里。

白圭

白圭曰吾
欲二十而
取一

白圭。周人或作魏人。當魏文侯時。李克務盡地力。漢書食

悝為魏文侯作盡地力之教。國以富強。而白圭樂觀時變。故人棄我取。人取

我與。歲熟取穀。予之。絲漆蠶出。取帛絮與之食。太陰在卯

穰。歲後二辰明歲氣惡。至午旱。明歲美。至酉穰。明歲氣惡

至子大旱。明歲美。有水。至卯積著率。大陰三歲處金則穰

處木則康三歲處火則毀三歲則旱。凡十二歲一飢。歲倍欲。長錢取。下穀。長石斗取。上種。

能薄飲食。忍嗜欲。節衣服。與用事僮僕同苦樂。趨時若猛

獸。十鳥之發。故曰吾治公產。猶伊尹呂尚之謀。孫吳用兵。

商鞅行法。是也。是故其知不足。與權變。勇不足以決斷。仁

不能以取予。彊不能有所守。雖欲學吾術。終不告之矣。蓋

天下言治生。祖白圭。白圭其有所試矣。能試有所長。非苟

而已也。出史貨殖傳

吾治公
產猶伊
尹呂尚
之謀

白圭節
白圭樂
觀時變

以其術
施之國

圭之中山。中山之王欲留之。圭固辭而去。又之齊。齊王欲

獨之。又辭而去。人問其故。曰。之二國者。皆將止。有五盡矣。何謂五盡。曰。莫之忠。則信盡矣。莫之譽。則名盡矣。莫之愛。則親盡矣。行者無糧。居者無食。則財盡矣。不能用人。又不能自用。則功盡矣。國有此五者。無幸必止。中山齊皆當此。

矣。出說苑權謀篇

孟嘗君問於白圭曰。魏文侯名過於桓公。而功不及五伯。何也。圭對曰。魏文侯師子夏。友田子方。敬段干木。此名之所以過於桓公也。卜相則曰成。魏與璜。璜孰可。此功之所不及五伯也。以私愛妨公舉。在職者不堪其事故。功廢。

狀而名號顯榮者。三士。子夏子方干木。翼之也。如相三士。則王功

成。豈特伯哉。出呂氏春秋

中山惡圭於魏。文侯不信。投圭以夜光之璧。出鄒易書。圭

謂新城君曰。夜行者能無為奸。不能禁狗。使無吠已也。故

臣能無可議。不能禁人議於已也。出戰國策

貉

貉在北方。國號曰貉。

周禮冬官職方氏掌天下之圖。以辨邦國都鄙。四夷八蠻。

七閩九貉。五戎六狄之人民。與其財用。九穀六畜之數。

子之道貉道也

惟黍生之

黍

黍穀名，苗似蘆，高丈餘，穗黑色，實圓重，五穀之長。

崔豹古今注曰：稻之粘者為秣，禾之粘者為黍。

說文曰：秬，黍也。一稔二米，以釀鬯黍，禾屬粘者也。以大暑

而種，故謂之黍。

汜勝之書曰：黍者暑也。種必除暑，先夏至三十日

廣志曰：有鶯領黍、牛黍、南尾黍、成黍、赤黍、馬草、大黑黍、秬

黍，有溫毛、黃黍、白黍。

禮記曰：黍曰薌合。

月令：仲春之月，農乃登黍。天子乃以雛嘗黍，羞以含桃，先

薦寢廟。

王制：庶人春薦韭，夏薦麥，秋薦黍，冬薦稻。韭以卯，麥以魚

黍以豚，稻以鴈。

治水為畝

周禮考工記曰：溝必因水勢，防必因地勢，善溝者水激之，

善防者水淫之。又曰：為溝者必因水勢之曲直，則其流斯

無壅矣。為防者必因地勢之高下，則其土斯無崩矣。

傳說

禹以四海為壑

傳說舉於阪桑之間

其次節
靈公仰
視蜚雁

傳說者，殷之傅巖人也。在北海之州，虞綽之界，通道所經。有間水壞道，當使胥靡刑人築護之。胥靡，聯繫相造，服役囚徒之名。說賢而隱居，貧不能自給，乃代胥靡築之，以供食。武丁即位，思復興殷，恭默思道。夢帝賚予良弼，其代予言，乃審厥象，俾以形彖求於天下，說築傅巖之野。惟肖爰立作相，王置諸其左右。命之曰：朝夕納誨，以輔台德。若金，用汝作礪；若濟臣川，用汝作舟楫；若歲大旱，用汝作霖雨；罔乃心沃朕心。說復於王曰：惟木從繩則正，后從諫則聖。后克聖，臣不命其承疇，敢不祇若王之休命。出商書說命上

有其善
悉厥美

惟說命總百官，乃進於王曰：嗚呼！明王奉若天道，建邦設都，蘇后王君公，承以大夫師長，不惟逸豫，惟以亂民。惟天聰明，惟聖時憲，惟臣欽若，惟民從乂，惟口起羞，惟甲冑起戎，惟衣裳在笥，惟干戈省厥躬。王惟戒茲，允茲克明，乃罔不休。惟治亂在庶官，官不及私昵，惟其能；爵罔及惡德，惟其賢。慮善以動，動惟厥咨，有其善，咨厥善，矜其能，咨厥功。惟事事，乃有其備，有備無患，無怒寵納侮，無耻過作非。惟厥攸居，政事惟醇，黷於祭祀，咨謂弗欽，禮煩則亂，事神則難。王曰：咨哉！說拜稽首曰：非知之艱，行之惟艱，允協於先。

王成德。惟說不言。有厥咎。出商書 說命中

王曰。來汝說。若作酒醴。爾為麴蘖。若作和羹。爾為鹽梅。爾

交修予。罔予棄予。惟克邁乃訓。說曰。王人求多聞。肯惟建

事。學於古訓。乃有獲。事不師古。以克永世。匪說攸聞。惟學

遜志。務時敏。厥修乃來。允懷於茲。道積於厥躬。惟敷學半

念終始。典於學。厥德修。罔覺。監於先王成憲。其永無愆。惟

說式克欽。承旁招俊。又列於庶位。王曰。嗚呼。說。四海之內

咸仰朕德。時乃風。股肱惟人。良臣惟聖。昔先正保衡。作我

先王。曰。予弗克。俾厥后為堯舜。其心愧恥。若撻於市。一夫

不獲。則曰。時予之辜。佑我烈祖。格於皇天。爾尚明保。予罔

俾阿衡。專美有商。惟后非賢。不又惟賢。非后不食。其爾克

紹乃辟。於先王。永綏民。說拜稽首曰。敢對揚天子之休命。

出商書 說命下

莊子曰。道有情有信。無為無形。可傳而不可受。可得而不

可見。莫知其始。莫知其終。傳說得之以相武丁。奄有天下。

乘東維。騎箕尾。而比於列星。蓋言說死而其精神托箕尾

也。

辨疑武丁嘗遜於荒野。而後即位。蓋已知說之賢矣。一旦

大任節 要熟讀 從這裏 過

傳說比 於列星

然後節
堅志熟
仁

欲舉而加諸臣民之上。人未必帖狀以聽也。故徵之於夢。馬且商俗信鬼。因民之所言而導之。是賢人所以成務之。幾也。此說辨矣。而亦非也。蓋所云夢賚者。實帝感其恭默之誠而賚之也。其性情治者。其夢寐不亂。鄭文夢鹿而得真鹿。心誠於得鹿者。尚可以得。况誠於求賢。而有不得者乎。

楊慎曰。秦漢以前書籍之文。言多辭况。如書云說築傳巖之野築之。為言居也。如後世卜築之稱。遂謂其起於版築。雖孟子亦誤矣。又伊尹負鼎以干湯。謂尹有鼎鼐之才也。

版築之間

議者遂謂割烹亦此類耳。

版築

點布傳身負版築。李奇曰。版墻版也。築杆也。

鹽

膠而舉於
魚鹽之中

曲禮曰。鹽曰鹹鹺。書曰。潤下作醎。

說文云。東方謂之斥。鹵方謂之鹵。河內謂之鹹。狀其類有二。或引池而化。周官所謂鹽鹽也。今謂之顆鹽。或煮海煮井。及煮醎而成。周官所謂散鹽也。今謂之末鹽。又會要青州鹽出於東海。幽薊大同橫野有鹽池。其鹽出於北海嶺。

南鹽出南海，劍南鹵川鹽出於井，永康軍鹽出於崖井，并州鹽出於池，是為齒池，胡中鹽出於木，又有出於石鹵，夏鹽有池，其色青。

黃帝時，有諸侯宿沙氏，始以海水煮乳，煎成鹽，其色有青、紅、白、黑、紫、五樣，鹽之作自此始。

周禮天官鹽人，專鹽之政令，以共百事之鹽，祭祀共其苦。

鹽散鹽，苦鹽刮地之賓客共其形，鹽散鹽，形鹽象虎之形王之膳。

羞共飴鹽，鹽之飴者味甘后及世子亦如之，凡齋事鬻鹽。

以待戒令。

孫叔敖舉於海

孫叔敖

孫叔敖，一名為獵艾，為賈之子，楚之處士也。少出遊，見兩

頭蛇，殺而埋之，歸有憂色。其母問之，叔敖曰：吾聞見兩頭

蛇者死，兒今見之，恐不得事親也。母曰：蛇今安在？叔敖曰：

吾恐它人之復見之也。殺而埋之矣。母曰：子之陰德及人

矣，無害也。出列女傳

莊公九年，為賈見叔敖於王，既而隱於民間，不仕。令尹虞

丘子見於王，曰：臣之尸祿久矣，民不加治，獄訟不息，處士

不升，淫禍不止，久幾高位，妨賢害能，臣知罪矣。聞有下里

之士孫叔敖者，秀而多能，其性無欲。君能舉而授之以政，則國可使理，民可使附也。莊王以車迎之，既至，使為令尹。

莊王罷朝而晏樊姬問之，王曰：「今日與賢相語，不知其晏也。」姬曰：「賢相為誰？」王曰：「虞丘子樊姬掩口而笑。」王問其故，曰：「妾幸得執中櫛以侍王，非不欲專貴擅愛也，恐傷王之義，故所進與妾同位者數人，今虞丘子為相，數十年未嘗進一賢知而不進，是不忠也；不知是不智也；安得為賢，明日以樊姬之言告虞丘子，虞丘子於是辭位而薦孫叔敖。」

楚世家

及為相，一國吏民皆來賀。有一老父，衣麤衣，冠白冠，後來。吊曰：「有以身貴而驕人者，民心之。位已高而擅權者，君惡之；祿已厚而不知足者，患處之。」叔敖再拜，敬授命，願聞餘

位已高而意益下

教。父曰：「位已高而意益下，官益大而心益小，祿已厚而慎不取，君謹守此三者，足以治楚。」出說苑

叔敖相楚三月，施教導民，上下和合，世俗盛美，政緩禁止，吏無奸邪，盜賊不起。秋冬則勸民山採，春夏以水乘多水時而出

竹材各得其所便，民皆樂其生。莊王以為幣輕，更以小為大，百姓不便，皆去其業。市令言之，相曰：「市亂，民莫安其處，次

行不定，相曰：「如此幾何頃乎？」市令曰：「三月頃。」相曰：「罷吾令之，復矣。」後五日朝，相言之，王曰：「前日更幣以為輕，令市

令來言曰：「市亂，民莫安其處，次行之不定。」臣請令復如故。

王許之，下令三日而市復如故。

楚民俗好庫車。庫下也。王以為庫車不便馬，欲下令使高之。

相曰：令數下，民不知所從，不可。王必欲高車，臣請教閭里。

俊高其捆。捆，門限也。乘車者皆君子，君子不能數下車。王許之。

居半歲，民悉自高其車。出史記循吏傳。

十六年，叔敖城沂，使封人慮事。封人主築城者慮事者謀慮計功也。以授司

徒量功命日。量功輕重命作日數。分財用，築作之具。築作之具。平板幹。立幹而後施板。

以築稱審築。審音本盛，平器也。築實土器，稱量其輕重。程土物。取土用物，作為程限。議遠

適。議遠近均其勞也。畧其趾。畧其趾之廣狹。具饑糧，度有司事三旬而成。

不愆於素。不過素所慮之期。傳言叔敖之能使民。出左傳襄公十一年。

楚子圍鄭，旬有七日。鄭伯肉袒牽羊以逆。逆，迎也。曰：孤不天。

不能事君，使君懷怒於及敝邑，孤之罪也。敢不惟命是聽。

其俘諸江南，以實海濱。亦惟命。其剪以賜諸侯，使臣妾之。

亦惟命。若惠顧前好，徼福於厲，宣桓武，不泯其社稷。使改

事君，夷於九縣。楚滅九國以為縣。顧得比之。君之惠也。孤之願也。非所

敢望也。敢布腹心，君實圖之。左右曰：不可許也。得國無赦。

王曰：其君能下人，必能信用其民矣。庸可幾乎？退三十里。

而許之。平，還一舍。潘尫入盟。子良出質。尫，楚大夫。弟。夏六月，

其君能下人

臣請教閭里使高其捆

晉師救鄭荀林父將中軍先穀佐之士會將上軍卻克佐之趙朔將下軍欒書佐之趙括趙嬰齊為中軍大夫

趙盾異母弟 鞏朔韓穿為上軍大夫荀首趙同為下軍大夫

林父弟趙同趙嬰兒 韓厥為司馬及河聞鄭既及楚平桓子林父欲還

曰無及於鄭而勦民焉用之楚歸而動不後待楚師既歸而動兵

以伐鄭未為後時 隨武子士會曰善會聞用師觀釁而動德刑政事

典禮不易不可敵也不為是征楚軍討鄭怒其貳而氣其

卑叛而伐之服而舍之德刑成矣伐叛刑也柔服德也二

者立矣昔歲入陳討荆今茲入鄭民不罷勞君無怨讎政

有經矣荆尸而舉荆楚也尸陳也楚武王始更為此陳洽商農工賈不敗其

業而卒乘輯睦事不奸矣為教為宰擇楚國之令典軍行

右轅左追蓐凡軍行之制在車之右者挾轅為戰備在左者追求草蓐為宿備前茅慮無

慮無如今軍行前有斥埃喻伏皆持以絳及白為幡見騎

賊舉絳幡見步賊舉白幡備慮有無也茅明也楚以茅為

旌中權後勁中軍制權謀後以勁兵為殿百官象物而動軍政不戒而

備能用典矣其君之舉也內姓選於親外姓選於舊舉不

失德賞不失勞老有加惠旅有施舍君子小人物有張章

貴有常賤有等威禮不逆矣德立刑行行政成事時典送禮

順若之何敵之見可而進知難而退軍之善政也兼弱攻

無及於鄭而勦民

中權後勁

昧武之善經也。子姑整軍而經武乎。猶有弱而昧者。何必
楚。彘子先穀曰。不可。晉所以伯師。武臣力也。今失諸侯。不可

謂力有敵而不從。不可謂武。我失霸不如死。且成師以
出。聞敵強而退。非失也。命為軍帥。而卒以非夫。惟群子能

我弗為也。以中軍先濟。中軍佐彘子所帥。知莊子荀曰此
師始哉。果遇必敗。彘子尸之。雖免而歸。必有大咎。韓獻子

韓厥謂桓子曰。彘子以偏師陷。子罪大矣。子為元帥。師不用
命。誰之罪也。失屬已師。為罪已重。不如進也。事之不掉。惡

有所分。與其專罪。六人同之。不猶愈乎。三軍皆敗。則六卿
師。遂濟。楚子北師。次于郟。鄭北將飲馬於河。而歸。聞晉

師既濟。王欲還。嬖人伍參欲戰。參伍奢孫叔敖弗欲。曰。昔

歲入陳。今茲入鄭。不無事矣。戰而不捷。參之肉。其在晉軍可
參曰。若事之捷。孫叔為無謀矣。不捷。參之肉。將在晉軍可

得食乎。令尹南轅反旆。伍參言於王曰。晉之從政者。新未
能行令。言荀林父新將中軍。執其佐先穀。劉懷不仁。未肯

用命。其三帥者。專行不獲。其上中下三軍之帥聽而無上
衆誰適。從。聽彘子趙同趙括則為此行也。晉師必敗。且君

而逃。臣若社稷。何王病之。告令尹。改乘轅而北之。次於管

聽而無上衆誰適

呼師始

以待之晉師在敖鄆之間二山鄭皇成使如晉師曰鄭之

楚社稷之故也未有二心楚師驟勝而驕其師老矣而

不設備子擊之鄭師為承楚師必敗彘子曰敗楚服鄭於

此在矣必許之武子書曰楚自克庸以來在文十其君無

日不討國人而訓之於民生之不易禍至之無日戒懼之

不可以怠在軍無日不討軍實而申傲之於勝之不可保

討之百克而卒無後訓之以若敖軫冒篳路藍縷以啓山

林若敖軫冒皆楚之先君篳路柴車箴之曰民生在勤勤

則不匱不可謂驕先大夫子犯有言曰師直為壯曲為老

老

我則不德而微怨於楚我曲楚直不可謂老其君之戎分

為二廣楚君之親兵廣有一卒卒偏之兩十五乘為一

人為卒二十五人為兩車十五乘為大偏今廣廣司馬法百

十五乘亦用舊偏法復以二十五人為丞副右廣初駕

數及日中左則受之以至於昏每日右廣雞鳴而初駕馬

左廣則代而受之內官序當其夜其內官近君者為次序

更者以待不虞不可謂無備子良鄭之良也師故即潘楚

之崇也師故入盟子良在楚楚鄭親矣來勸吾戰我克則

來不克遂往以我卜也鄭不可從趙括趙同曰率師以來

惟敵是求克敵得屬又何俟卜必從彘子遂挑戰晉師敗

終宵有
穀

績及昏楚師軍於邲晉之餘師不能軍宵濟亦終夜有穀

丙辰楚重也輜重也至於邲遂次於澨雍潘黨曰君盍築武軍

築軍營以彰武力而收晉尸以為京觀京大也臣聞克敵必示子

孫以無忘武功楚子曰非爾所知也古者明王伐不敬取

其鯨鯢而封之以為大僂於是乎有京觀以懲淫慝而民

皆盡忠以死君命又何以為京觀乎祀於河作先君宮告

成事而還左傳宣公十二年

叔敖相楚期年而楚國治莊王以伯叔敖妻不衣帛馬不

食粟嘗乘棧車牝馬披殺羊之裘送者曰車新則安馬肥

君子服
美益恭

則疾狐裘則溫何不為也叔敖曰吾聞君子服美益恭小

人服美益倨吾無德以堪之矣出說苑

叔敖疾將死戒其子曰王亟封我吾不受也我死王必封

汝必無受利地利地者衆之所欲也楚越間有寢丘今屬

固始者其地不利其名甚惡楚人鬼而越人機機祥也信

祥可長有者惟此出呂氏春秋

叔敖相楚知優孟賢人也善待之病且死屬其子曰我死

汝必貧困若姓見優孟言我孫叔敖之子也居數年其子

窮困負薪逢優孟與言曰我孫叔敖之子也父且死時屬

我貧困。注見優孟。優孟曰：若無遠有所之，即為孫叔敖衣冠，抵掌談笑，歲餘，像孫叔敖。楚王左右不能別也。莊王置酒，優孟前為壽。莊王大驚，以為孫叔敖。復生也，欲以為相。優孟曰：請歸與婦計之。三日而為相。莊王許之。三日後，優孟復來。王曰：婦言謂何？孟曰：婦言慎無為。楚相不足為也。如孫叔敖教之，為楚相，盡忠為廉，以治楚。楚王得以伯，今死其子無立錫之地。貧困負薪，以自飲食，必如孫叔敖。不如自殺。困歌曰：山居耕田苦，難以得食。起而為吏，身貧鄙者，餘財不顧恥辱。身死家室富，又恐受昧枉，為奸觸大罪。身死而家滅。貧吏安可為也。念為廉吏，奉法守職，竟死不取為非。廉吏安可為也。楚相孫叔敖持廉至今，方今妻子窮困，負薪而食，不足為也。於是莊王謝優孟，乃召孫叔敖子，封之寢丘四百戶。出史記滑稽傳

廉吏安可為

四書圖史合攷卷三十三

子推之難也曰可也
 舜田自備而食不
 始於此也
 宋句踐
 豪傑
 畊井鑿井帶力何有
 註
 孽子
 蠶
 菽
 觀海
 登泰山

四書圖史合攷孟子目錄

卷二十四

盡心

宋句踐

豪傑

韓

畊井鑿井帶力何有

註

孩提

孽子

背

蠶

易田疇

菽

登泰山

觀海

瀾

容光

伯成子高不以一毫利物

註

子莫

三公

韜

弗狎弗順

魏風伐檀之詩

王子墊

旆應

傅

淋艾

殉

滕更

勲勞

總小功

放飯深歎

齒決

春秋無義戰

呂陵之師

註

武成

鹵楮

註

革車常賁

莊周斲輪之意

註

衿衣

古閑

社稷

丘民

壇壝

註

八蜡

註

八蜡圖

貉稽

漢書無俚

註

邠風柏舟之詩

大雅縣之詩

徑溪

蠶

軌

馮婦

浩生不害

芝

布縷粟米力役

兩稅三限之法

益成括

上官

餽

棖題

食前方丈

羊棗

諱名

姓名

牧皮

琴張臨喪而歌

曾皙倚門而歌終

奄人

莠

經

萊朱

散室生

卷二十四目終

切韻圖

卷二十四盡心

三

四書圖史合攷卷二十四

明晉江 蔡清虛齋 輯

孟子 盡心

宋句踐 無攷

豪傑

智過百人者謂之豪過十人者謂之傑

韓

史記韓世家云韓之先與周同姓姬氏其後苗裔事晉得封於韓原曰韓武子武子後三世有韓厥遂封姓為韓氏

若夫豪傑之上

附之以韓魏之家

括地志云韓原在同州韓地縣鹵南八里又韓地在縣南十八里故古韓國也

耕田鑿井帝力何有註

帝王通曆云帝堯之時有老人擊壤於路曰吾日出而作

帝力何有註

日入而息鑿井而飲耕田而食帝力於我何有哉風土紀云擊壤

者以木為之長三四寸形如履臚節僅少以為戲將戲先則一壤於地遥於三四十步以手中壤隨之中者以為上也

孩提

賈誼傳云孩提有識師古曰孩小兒也提謂提撕之也

孩提之童

莽傳云孩提之子師古曰嬰兒始孩人所提挈故曰孩提也孩者小兒笑也一說領下曰孩小兒將學語時能鼓頷故曰孩

孽子

子獨孤臣孽

庶子曰孽何休注公羊以為孽賤子猶釀之有孽生也

通論云妾隸之子曰孽孽之言孽也有罪之女沒廢役之

而已得幸於君有所生若本既伐而生枿故於文子辟為

孽辟者臯也故謂孽子

背

益於背

易辭云艮其背不獲其身既身動物也惟背為止艮其背則止於所當止也

蠶

黃帝元妃西陵氏螺祖始教民育蠶治絲以供衣服後世祀為先蠶周官內宰詔皇后蠶於北郊齋戒享先蠶及禮記皇后祭先蠶西陵氏是也

周禮馬質掌質馬禁原蠶蓋蠶與桑同生於三月故月春蠶原蠶謂之再蠶一名魏蠶俗又呼為夏蠶先王之法禁馬鄭注天文房為天駟辰則大火蠶書蠶為龍精曰直大

天壽節

合虛與

氣有性之名

合性與

知覺有心之名

造理履事

知盡仁化

火則浴其種是蠶與馬同氣物莫能兩大禁原蠶者為傷馬也故埤雅謂禁原蠶者非特護桑又以害馬故耳又術家未僵蠶傳馬口即不能啣草蓋其氣類自狀相感舊祀先蠶為馬祖事本於此為馬祈福謂之馬祖為蠶祈福謂之先蠶是馬與蠶同其類耳今人以鹽沃蠶種謂之醃蠶其蠶為上不沃者次之名曰大蠶

白公記扶桑蠶長尺卵大如盃交州蠶一歲八育南陽郡蠶一歲八績

杜陽雜編彌羅國連延數十頃其上有蠶長四寸其色金

其絲碧

孔帖云大軫國以五色石甃池塘採大柘葉飼蠶於池塘中始生如蚊睫及老可五六寸池中有挺荷蠶經十五日即入荷中作繭繭成其大如斗自狀五色國人縑之以織神錦故人謂之靈泉絲

紀異圖經云蜀之先有蠶叢帝又高辛氏時蜀有蠶女不知姓氏父為人所掠惟所乘馬在女念父不食其母誓於衆曰有得父還者以此女嫁之馬聞其言驚躍振迅絕其拘絆而去數日父迺乘馬而歸母以誓衆之言

恥節
所繫甚
大

不恥節
恥不能
之心如
何

易其田疇

告之父曰誓於人不誓於馬安有人而偶非類乎馬跑父怒欲殺之馬愈跑父躄殺之曝皮於庭皮歷狀而起捲女飛去旬日皮復棲於桑上女化為蠶食桑葉吐絲成繭以衣被於人間一日蠶女乘雲駕此馬侍衛數十人謂父母曰犬上以我身心不忘義授以九宮仙嬪矣無復憶念也今塚在什邡音方綿竹德陽三縣畝每歲祈蠶者四方雲集蜀之風俗宮觀皆塑女像披馬皮謂之馬頭娘

易田疇

賢王節
二者勢
若相反
而實則
相成

許元人主能使野盡為冷風下得陰上得陽乎能使棘肥
溥曰緩急燦温之自調無煩疲耒乎一國之地大約山林藪澤
處什一焉谿谷流水處什一焉都邑蹊道處什一焉惡田
處什一焉良田處十四焉其為田疇也無幾矣而民又見
夫遊談之可以尊身也商賈之可以肥家也技藝之足以
距口也則易之者必少而又造造寒則彫熱則修地或竊
之矣除則虐否則蕪草或竊之矣種而無行墾而不長苗
或相竊之矣則易之者復艱狀而地有財不憂人之貧也
衆有力不憂人之疲也吾董之七尺以上五耨必審愛子

解如節
王者如
天

使有菽粟
如水火

不窳餘子不遊吾教之五時以乘三盜必除輕民不處重
民不散而且令之非老不休非疾不息非死不舍而且示
之弱也欲狹長也欲居熟也欲扶長兄而去弟曰任地晦
欲廣以平也則欲小以深也曰辨土厚之則不通也薄之
則不發也曰審時見生而斂生也見死而獲苑也是故百
人農一人屋者王一人排百人食者危

菽

物理論云菽者衆豆之總名

范子計然曰東方多麥稻南方多麻北方多菽中央多禾

廣雅曰大豆菽也

詩豳風七月烹葵及菽十月納禾稼黍稷重穰禾麻菽麥

登太山而
小天下

登太山

秦族訓曰登太山履石封以望八荒視天都若蓋江河若帶

郭璞注云海經曰泰山迺山下至頭四十八里二百步

宋景文公筆記曰仲尼登泰山見七十二家字各不同

應劭叙建武封禪事其畧云是朝上山騎行往往道峻峭

下騎步牽馬乍步乍騎且相半至中觀留馬仰望天關如

迺知是人也殊不可上四布僵卧石上復勉强相將行到天關自謂已至也問道中人言尚十餘里其道旁山脇仰

如無道境遙望其人或如白石或如雪久之白者移過樹

視岩石松樹鬱鬱蒼蒼若在雲中俛視谿谷碌碌不可見

大尺直上七里賴其羊腸逶迤名曰環道往往繩索可得

而登也兩筵者扶掖前人相牽後人見前人履底前人見

後人頂初上此道行十餘步一休稍疲咽唇焦五六步一

休又云東山名曰日觀鷄一鳴時見日欲出三大所秦觀

日觀圖史公攷

故觀於海者難為水

者望見長安吳觀者望見會稽周觀者望見嵩山

觀海

後漢王粲遊海賦含精純之至道將輕舉而高厲遊余心以廣觀兮且徜徉乎南裔乘蘭桂之輕舟浮大江而遙逝翼驚風以長驅集會稽而一睨登陰隅以東望兮覽滄海之體勢吐星出日天與水際其深不測其廣無臬尋之冥地不見涯淺章亥所不極盧敖所不屆洪洪洋洋誠不可度也虜隅夷之正位兮同色號於穹蒼包納污之如量正宗廟之紀綱摠衆流而臣下為百谷之君王

過化節

德業與

大地之

化同運

並行

王道所

以為大

晉木玄虛海賦曰爾其大量也則南滄音朱崖北洗天墟

東演析木由薄青徐苞乾之與括坤之區惟神是宅亦祇

是廬何竒不有何怪不儲茫茫積流含形內虛曠哉坎德

卑以自居

晉潘岳滄海賦曰徒觀其狀也則湯湯蕩蕩瀾滂形沉流

沫千里懸水萬丈測之莫量其深望之不見其廣無遠不

集靡幽不通群谿俱息萬流來同含三河而納四瀆朝五

湖而夕九江

瀾

必觀其瀾

容光必照
焉

釋名云、風吹水波成文、曰瀾、瀾連也、小文相次有倫理也、
文選沈休文云、明無不察、容光之微必照、
齊注曰、容光小隙、

灑山即

聖人之
心至虛
至明

玉海管輅曰、日中為光、易凡言光者、皆明之所及也、坤之
化光者、舍坎離也、觀之觀光者、四五交也、頤之光者、四施
初也、夬之光者、離自下升也、未濟之光者、二五易也、需光
亨者、大壯四之五、日鹵月東、四五得位也、凡言光明、皆兼
體用也、老子曰、用其光、復歸於明、體用合一、光明無盡、履

社稷節

大臣計
安社稷

天民即

功復斯
民然後
出

大人節

人品畧
有四等

劉中正而不倚、故離自下升、光明不疚、言無私照也、謙以
劉濟柔、故坎自上升、萬物化光、言皆相見也、艮行止動靜
不失其時、故坎離下濟、其道光明、言久不息也、

伯成子高不以一毫利物

列子楊朱篇、楊子曰、伯成子高、不以一毫利物、舍國而隱、
大禹不以一身自利、一體偏枯、古之人、損一毫利天下、不
與也、悉天下奉一身、不取也、人人不損一毫、人人不利天
下、天下治矣、禽子問、楊朱曰、去子體之一毛、以濟一世、汝
為之乎、楊朱曰、世固非一毛之所濟、禽子曰、假濟為之乎、

楊子不應

子莫 無考

三公

尚書立太師太傅太保茲為三公論道經邦燮理陰陽則三公廼官之至尊者也

漢以丞相太尉御史大夫為三公後又改丞相為大司徒大尉為大司馬御史大夫為大司空唐以太尉司徒司空

三公

朝

不以三公易其介

辟若極井九初

食貨志云石城十仞師古曰八尺曰仞取尺申臂之一尋也

兩款所樂不同

四德根本於心

君子欲道之行

新安陳氏曰集註論語夫子之墻數仞下云七尺曰仞愚

按周書為山九仞孔安國云八尺曰仞鄭方云七尺曰仞

集註兩存其說歟蔡氏傳從孔說愚證之周禮匠人為溝

洫廣四尺深四尺謂之溝廣八尺深八尺謂之洫廣二尋

深二仞謂之澮蓋其為溝洫澮是加一培之數尋八尺也

仞亦八尺也度脩廣則計之以尋度高深則計之以仞是

澮之廣與深各一丈六尺也以此觀之則孔說為是鄭說

水火節禮義生於富

予不狎於不順

流水節 聖道大而本

舜黷節 主敬便是為善

恐非

弗狎弗順

太甲篇伊尹曰茲乃不義習與性成予弗狎於弗順營于桐宮密邇先王其訓無俾世迷王徂桐宮居夏克終允德惟而祀十有二月朔太甲終喪明年之正月伊尹以冕服奉鬯王歸于亳

魏風伐檀之詩

全篇三章此第一章

坎坎伐檀兮坎坎用力聲寘之河之干兮干涯河水清

且漣漪漣漪風行水成文不稼不穡胡取禾三百廛兮種之曰稼

彼君子兮不素餐兮

一夫所居曰廛不狩不獵胡瞻爾庭有縣貍兮貍貉彼君子兮不素餐兮

詩人美賢者厲志非其力之不食故述其事而歎之

王子墊無攷

桃應

桃應問曰舜為天子

萬姓統譜云桃應孟子昔人桃望出山陽見姓苑

跼

猶棄敵也

郊祀志去妻子如脫蹤耳師古曰屣小屐脫屣者言其便易無所顧也

其傳為之
請數月之

湯子節

伯成子

高不以

一毫利

物

有私淑艾

國策云、猶釋敝躡、注、躡字與蹤、蹤同、

傳

大戴禮云、昔者周成王幼、在襁褓之中、召公為太保、周公

為太傅、太公為太師、保保其身體、傅傳其德義、傳猶師、導

之教順、師傳之教、大同也、師主此三公之職也、今尚書說

司徒司空也於是為置三少、皆上大夫也、卿也、謂曰少保、少傅、

少師、是與太子宴者也、

淑艾

朱子曰、艾、芟草也、自艾淑艾、皆有斬絕自新之意、懲艾、創

艾亦取諸此、

殉

檀弓云、陳子車死於衛、其妻與其家大夫謀以殉葬、定而

後、陳子亢至、以告曰、夫子疾、莫養於下、請以殉葬、子亢曰、

以殉葬、非禮也、

滕更

萬姓統譜云、滕、南陽宮音、周文王第十四子、滕侯之後、後

失國、子孫以國為氏、

勲勞

以道殉身

子莫節

○中字最

難識

滕更之在門也

揆有勲勞而問

執一節
○中之所
責者權

而總小功
之察

二公節
○聖賢微
顯關幽
之意

周禮夏官司勳王功曰勳國功曰功民功曰庸事功曰勞
治功曰力戰功曰多凡有功者銘書於王之太常祭於大
烝司徒詔之

總小功

儀禮喪服子夏傳曰大功之經齊衰之帶也去五分一以
為帶小功之經大功之帶也去五分一以為帶總麻之經
小功之帶也去三分一以為帶
禮間記云大功布七升八升九升小功布十升十一升十
二升總麻布十五升去其半

放飯流歠
而問無齒

事其縷無事其布曰總解見衣夫錦句

放飯流歠

曲禮云侍食於長者毋搏飯取飯欲搏毋放飯放無節毋流

歠長飲毋宅食以舌口中作毋齧骨嫌其殺毋反魚肉不以食餘

毋投以狗骨不敢賤主毋固獲求之堅毋揚飯以手散熱

也飯黍毋以箸貴其便毋還羹還者啗羹宜用棊毋絮羹

就器中調和毋刺齒口容上不宜毋歠醢醢宜鹽歠之客絮羹

主人辭不能享客歠醢主人辭以宴貧宴濡肉齒決濡肉

類乾肉不齒決乾肉脯毋嘍炙併食

曰書圖史合文
卷二十四畫心
十一

性之節
堯舜天
性渾全
湯武修
身體道
五伯假
名濟欲

伊尹節

伊尹公

天下以
為心

尚志節

大人體

用已全

而問無齒

決

純應節

聖賢用

心之所

極

少儀曰燕侍食于君子則先飯而後已毋放飯毋流歠

云放飯者手就器中取飯飯若黏箸手不得拂放本器中

箸去手餘飯於器中人所穢也當棄餘於篚無篚棄餘於

會會謂盥盞也流歠者謂開口大歠汁入口如水流則欲

多而速是傷廉也故鄭云大歠嫌欲疾

齒決

禮記疏云濡肉齒決者濡温也温軟不可用手擘故用齒

斷決而食之決猶斷也乾肉不齒決者乾肉脯肉也聖

不可齒決斷之故須用手擘而食之

春秋無義

戰彼善於

此

舜視節

天下無

難處之

移氣節

所居所

養不同

春秋無義戰

春秋書戰二十三始桓十年來戰於郎終哀公十一年戰

於艾陵書伐二百十有三始隱公二年鄭人伐衛終哀十

三年楚公子申伐陳殺罪致書侵六十始莊十年公侵宋

終哀公十三年晉魏曼多侵衛潛師掠敗師十有六詭師

之曰取師三悉虜而俘按齊桓召陵之戰善其尊王晉文

城濮之戰善其伐楚非不僥與之狀一則書遂以譏其專

一則書遂以譏其意亦未以為盡合於義而許之

召陵之師

武成

形色節

聖人能盡其理

聖人盡得人道

人得天

地之正氣而生

春秋魯僖公四年齊侯伐楚楚屈完來盟於師盟於召陵

武成

周書曰惟一月壬辰旁死鬼越翼日癸巳王朝步自周于

征伐商一月建寅之月朔日鬼死底商之罪告於皇天后

土所過名山大川曰惟有道曾孫周王發將有大正於商

今商王受無道暴殄天物害虐蒸民為天下逋逃主萃淵

藪予小子既獲仁人敢祗承上帝以遏亂畧華夏變頑罔

不率俾惟爾有神尚克相予以濟屯民無作神羞既戊午

師渡孟津癸亥陳於商郊俟天休命甲子昧爽受率其旅

是節

不肖者有以企而及之

大匠節

教人有不可易之法

而萬姓悅服

鹵楮

漢書云血流漂鹵柱漂浮也鹵者也其血浮者言殺人多

也又高帝紀云毋得鹵掠其義亦同

草車虎賁

草車者以皮為飾者也故誓言武王戎車三百輛虎賁三

草車三百兩虎賁三千人

躍如節
道有定體

於物節
理一分殊

不能節
君子於道識其全體

千人孔安國云兵車百夫長所載車稱兩一車步卒七十
二人凡二萬一千人舉全數也虎賁勇士稱也若虎賁獸
言其猛也皆百夫長也

周禮夏官虎賁氏掌先後王而趨以卒伍王出則以虎士趨於前後以衛

王也言卒伍則有行列矣軍旅會同亦如之舍則守王閑閑王所舍之防也王出而

舍於外則以虎士守王閑土在國則守王宮國有大故則守王門

虎賁宿衛王宮者也虎士八百人天子之親兵也六軍之

外禁衛惟此而已

沈約宋志云虎賁舊作虎奔言如虎之奔逐也王莽以古

有勇士孟奔故以奔為賁

莊周斲輪之意註

莊子天道篇桓公讀書於堂上輪扁斲輪於堂下釋桓鑿

而上問桓公曰敢問公之所讀者何言耶公曰聖人之言

也曰聖人在乎公曰已死矣曰狀則若之所讀者古人之

糟粕已夫桓公曰寡人讀書輪人安得議乎有說則可無

說則死輪扁曰臣也以臣之事觀之斲輪徐則甘而不固

疾則苦而不入不疾不徐得之於手而感之於心口不能

言有數存焉於其間臣不能以喻臣之子臣之子亦不能

○學者當識其意

○孟子節後世之感

○梓匠節○莊周斲輪之意

○飯糗節○聖人隨寓而安

○書周史

被衽衣鼓

古之為關也

為關節
○孟子必
行文王
之政

受之於臣。是以行年七十而老斲輪。古之人與其不可傳者。歿矣。狀則君之所讀者。古人之糟粕已夫。

衽衣

子華子云。舜遊於巖廊之上。被衽衣而鼓五弦之琴。史記云。堯乃賜舜絺衣與琴。

古關

周禮。司關掌國貨之節。以聽關市。五伯時。諸大侯國。皆有之。楚有昭關。魯亦有關。趙有井陘。高陽關。魏有漳關。秦有榆中。臨晉。堯武。四關。關之大小不同。其藩塞阻隘。捍禦邦

城則一也。

社稷

衍義補社。所以祭五土之祇。稷所以祭五穀之神。稷非土無以生。土非稷無以見。生生之効。故祭社必及稷。以其同功均利。而養人故也。

周禮大宗伯職。以血祭社稷。

丘民

司馬法云。六尺為步。步百為畝。畝百為夫。夫二為屋。屋三為井。井十為通。通十為成。是一丘為十六井。而一井為九

得乎丘民
而為天子

好名之人
觀人於
其所忽

穰次之

無政者
二者以
仁賢為
本

不仁節
得天下
必如三
代之後
而可

夫之地也。今云十六井，蓋有一萬四千四百畝，為一百四十四夫所受者也。

壇壝 註

周禮地官大司徒設其社稷之壇，而釀之田主，各以其野之所宜木，遂以名其社與其野。

封人掌設王之社壇，為畿封而釀之，凡封國設其社稷之

壇，封其四疆，造都邑之封，城者亦如之。令社稷之職，凡祭

祀飾其牛牲，設其楅𣵀音衡，楅設於牛之角，以防觸也。置其

綏音朕，車牛之繩也。共其水稟水以滌牲，稟以藉牲。歌舞牲牽牛入廟時歌，舞以言其香。

也及毛炮之豚毛炮豚者爛去其毛，寔棗于腹而炮之，以備八珍。

八錯 註

禮郊特牲云：天子大蜡八，伊耆氏始為蜡。蜡也者，索也。歲

十一月合聚萬物而索饗之也。蜡之祭也，主先嗇而祭司

嗇也。先嗇神農也。司嗇上古后稷之官也。饗農及郵表畷，禽獸仁之至義之

盡也。郵者郵亭之舍也。標表田畔相連，畷處造為郵舍，田畷居之以督耕者，故謂之郵表畷。禽獸，猫虎之屬也。

古之君子，使之必報之，迎猫為其食，田鼠也。迎虎為其食

田豕也。迎而祭之也。祭坊與水庸事也。田鼠豕皆能害稼，故食之者為有功。

迎者，迎其神也。坊隄也。以蓄水亦以障水。庸溝也。以受水亦以洩水。皆農事之備，故曰事也。

憂心節
人頤自
處何如

也。以受水亦以洩水。皆農事之備，故曰事也。

城門節
未可以
此議優
劣

宅水歸其壑。昆蟲毋作。草木歸其澤。此祀辭也。宅猶安也。土安則無崩圯。水歸則無溢。昆蟲謂螟蝗之屬。害稼者。草木各歸根于藪澤。不得生于耕稼之土也。素服以送終也。葛帶榛杖。袞殺也。蜡之祭。仁之至義之盡也。黃衣黃冠而祭。息田夫也。野大黃冠黃衣草服也。八蜡以祀四方。四方年不順成。八蜡不通。以謹民財也。順成之方。其蜡大通。以移民也。既蜡而收。民息已。故既蜡君子不興功。

八蜡祭名之圖

- 先嗇 一 神農
- 司嗇 二 首后稷之官
- 農 三 田峻督農者
- 郵表畷 四 田峻所以督納百姓于井間之處。蓋田夫也。
- 猫虎 五 以其能食田鼠田豕
- 坊 六 防祈以止水者
- 水庸 七 溝所以通水者。以其有功於農。
- 昆蟲 八 蝗螟也

終籍無考

漢書無俚註

前漢季布贊賢者誠重其死夫婢妾賤人感慨而自殺非能勇也其畫無俚之至耳

邠風柏舟之詩

汎彼柏舟亦汎其流耿耿不寐如有隱憂微非我無酒以

教以遊謂以柏為舟堅致牢實而不以乘載無所依薄但汎狀于水中而已故其隱憂之深如此言非為無

酒可以教遊而解之也○我心匪鑿不可以茹度亦有瓦礫不可以

據也薄言往愬逢彼之怒言我心既匪鑿而不能度物雖有兄弟而又不可依以為重故

遭告之而反也○我心匪石不可轉也○我心匪席不可卷也

威儀棣棣不可選也棣棣富而閑習之貌選簡擇也○言石可轉而我心不可轉席可卷而我

憂心悄悄愠于群小得而簡擇取舍皆自反無闕意○憂心悄悄愠於群小

覲閔既多覲見也受侮不少靜言思之寤辟有標辟拊心也標拊

貌○口居月諸居諸語辭胡迭而微迭更也心之憂矣如匪澣

衣靜言思之不能奮飛言日當常明月則有時而尉猶正嫡如日月更迭而尉是以憂之至於煩寃清

眠如衣不澣之衣恨不能奮起而飛去也

大雅縣之詩見明堂章

山徑之蹊周徑蹊

釋名曰徑經也人所經由也步所用道謂之徑蹊侯也射疾別用之故還侯於正道也

追蠡

趙氏曰按周禮考工記鐘縣音謂之旋旋蠡謂之幹蓋縣鐘之紐也其形如環環有盤旋之義于旋之上為蠡形以飾之自漢以來鐘旋之上以銅篆作蹲熊及盤龍狀各辟邪皆旋蠡之類也

洞天清錄云趙岐以追為鐘紐於義未妥畫家滴粉令隆起謂之追粉所謂追蠡蓋古銅器款文追起者漫成也趙

仁之節

晏嬰不

知仲尼

氏釋蠡為絕亦非絕益剝蝕也今人亦以器物用久而剝落者為蠡

仲此柳

筆乘云遍觀字書並無以追為鐘紐者豐氏特據考工記

道則責

成于已

有鐘縣謂之旋旋蠡謂之幹又因蠡蠡遂附會以為鐘紐即周禮之旋蠡何其穿鑿之甚也細詳其義當為槌擊之

樂正即

樂正子

志仁無

惡

追又也蠡有四義一良脂切音黎即瓢勺東方朔以蠡測

海者是也一驢戈切音驟即海中大螺公輸般見蠡出頭

潛以足盡之其蠡終日閉戶不出是也一魯果切音裸即

合仁典
智具體
聖人

疥病左傳為其不疾痲蠡是也一盧啓切音禮說文蠡之

理上下一

木中是也若此蠶字當從盧啓切為是蓋高子以禹之樂用之者多故凡槌擊之處率皆雜殘欲絕有如蠶蠶之形蓋退者槌蠶蠶者其形似也

城門之軌

軌

禮書曰車迹為軌轍廣為軌左傳曰下而視其轅此車迹

也

考工記匠人營國方九里旁三門國中九經九緯九塗謂之經橫者九塗謂之緯野度以步一步六尺塗度以軌在野論里數皆用步故用車之軌焉野度以步六尺塗度以軌在野論里數皆用步路門不容乘車之五人五乘車共廣二丈三尺大窳之

金之節

門不能應門二轍三介應門朝門也二轍之內經涂九軌

聖賢之於異端其恕

國中曰經涂所由環涂七軌遠城曰環涂所由野涂五軌

郊外曰野涂所由者者衆故可容九車又少故可容五車者少故可容七車野涂五軌

馬田馬駕馬種馬駕王諸戎馬駕草踏之軌是也齊馬駕金路道馬駕象路國馬之軌種馬駕王諸戎馬駕草踏有七寸國馬高八尺故軌田馬之軌種馬駕王諸戎馬駕草踏

尺故軌之國馬高八尺故軌田馬之軌種馬駕王諸戎馬駕草踏有七寸國馬高八尺故軌田馬之軌種馬駕王諸戎馬駕草踏

尺三寸此言國馬高八尺故軌田馬之軌種馬駕王諸戎馬駕草踏有七寸國馬高八尺故軌田馬之軌種馬駕王諸戎馬駕草踏

馮婦無考

浩生不害無考

布縷即兩稅三限之法

野老記聞云說者以為苙、闌也。非也。香白苙之類，異名豚之所甘，既放之所得，又招之，非善治邪說者也。

布縷 粟米 力役

有布縷之
征粟米之
征力役之

讀禮疑圖按織麻曰布，析絲曰縷，帶殼曰粟，脫殼曰米，布縷出於五畝之宅，匹婦所蠶也。其成在夏，故夏征之。粟米出於百畝之田，匹夫所耕也。其成在秋，故秋征之。力役出於同井之家，丁男所賦也。至冬有暇而始征之。力役有二，其一軍賦以冬而更番，其一工賦以冬而應役。徭役則在

軍賦之中，顧役則造工賦之便，皆力役之征也。三者之外別無征焉，而取之又各以其時，亦可以見民之不擾矣。

兩稅三限之法 註

盆成節
孟子之言猶信

或問節

言有合
於聖賢
之言

問布縷粟米力役之征，周禮皆取之，而孟子言用其一而緩其二。朱子乃有夏秋之辨，夫夏秋之說始出於唐，不知何所據而云。陳氏曰：緩非廢其征，但不作一時并征之耳。月令：孟夏蠶畢而獻繭，稅孟秋農乃登穀，始收穀布縷征之。夏粟米征之，秋乃古法。若唐分兩稅，始於德宗，楊炎非止布縷粟米之征，乃是取大曆十四年應於賦歛之數并

而為兩稅名同實異失孟子之意矣

盆成括仕

盆成括

盆成姓括名未詳何國人括有小才未聞大道虞君嘗謂之曰今工者久而巧色者老而衰今人不及壯之尚益積心技之術以備將衰之色色者必盡乎老之前知謀無以異乎幼之昔可好之色彬彬乎且盡洋洋乎安托無能之軀哉故有伎者不累身而未嘗滅而色不得以常存益規之也括不悟事齊而見殺出說苑建本篇

館於上宮

上宮

演繁露趙岐曰上宮樓也孟子舍于賓客所館之樓上也

館

是以言館之也

鹵漢叢語趙岐注館訓取孫奭音義曰古本及諸書並無

此館字按方言有館字郭注云音忝謂挑取物也今字從

食與方言不同蓋傳寫誤也說文以忝為重厲乃音織廣

韻館字兼有太織二音玉篇食字部有館字注音達兼反

古館字又廣韻館音和館音粥也狀則字書非無此字第

於孟子言館之無不言耳獨廣韻去聲館音他點反取也

其文義正與孟子合孫奭曰本亦作館音奴兼切此別本

堯舜節 古未有 此語蓋 自孟子 發之

椽題數尺

孟子也古之經書皆有別本其用字多異同

椽題

椽椽也秦謂之椽周謂之椽齊謂之椽

爾雅云椽謂之椽洪武正韻曰題椽頭也以玉飾曰璇題

一曰辟璫

食前方丈

食前方丈
待妾數百

墨子曰美食方丈目不能編視口不能編味

文選應休璉曰膚寸有修味踰方丈

羊棗

哲嘗羊

爾雅注云羊棗實小而圓紫黑色今俗呼之為羊矢棗

諱名

諱名不諱

曲禮名子者不以國不以日月不以隱疾不以山川

為其難避

也父前子名君前臣名

不敢致私敬于其長也

禮不諱嫌名二名不

偏諱

謂可單言

建事父母則諱王父母不建事父母則不諱王

父母君所無私諱大夫之所有公諱詩書不諱高父不諱

廟中不諱婦諱不出門大功小功不諱

姓名

正同也
所獨也

白虎通云人所以有姓者何所以崇恩愛厚親遠禽獸

動容節
三者自
然而然

命節
董子所
謂正此
意

君子所
以復其
性

別婚姻也。故禮別類，使生相愛，死相哀。同姓不得相聚者，皆為重人倫也。姓，生也。人所稟天氣，所以生者也。詩云：天生蒸民，尚書曰：平章百姓。之所以有百姓，以為古者聖人吹律定姓，以記其族人。含五常而生，穀有音宮，角徵羽轉而相雜，五五二十五，轉生四時，故百而異也。氣殊音悉，備皆殊百也。人必有名，何所以吐情自紀，尊事人者也。三月名之，何天道一時物自變，人生三月，目煦亦能笑，與人相更答，故曰其始有知而名之。故禮服傳曰：子生三月，則父名之于祖廟。于祖廟者，謂子之親廟，則當為宗祖主也。

如琴張曾
皙收皮者

堂高節
孟子猶
有此特
氣象

一說名之於燕寢名者，幼少卑賤之稱也。寡畧故於燕寢收皮，力收之後，孔子門人與琴張曾皙為友，孔子之所謂狂也。

琴張臨喪而歌 詳見琴牢傳註

莊子大宗師篇：子桑戶、孟子、反子、琴張相與為友。子桑戶死，未葬，孔子使子貢往行事焉。或編曲，或鼓琴，相和而歌。曰：「莞爾桑戶兮，而已反其真，而我猶為人猗。」子貢趨而問曰：「敢問臨喪而歌，禮乎？」二人相視而笑曰：「是惡知禮意。」

西書圖史卷之三 三

反經節
萬世不
易之常
道

曾皙倚門而歌

註

禮檀弓云季武子寢疾，僇固不說，脫齊衰而入見，曰：斯道也，將止矣。士唯公門脫齊衰，武子曰：不亦善乎？君子表微，言失禮之顯者，人皆可知，失禮之微者，惟君子能表明之也。及其喪也，曾點倚其門而歌。

奄人註

周禮春官守祫奄八人

天子七廟有奄八人

莠

稂莠俱是害稼者，益苗既似禾，實亦類粟。

惡莠恐其
亂苗也

大戴禮云：七月莠萑，華未莠，則不為萑，華莠然後為萑，華故先言莠。

經

君子反經
而已矣

釋名云：經，徑也。如徑路無所不通，可常用也。博物志云：聖人制作曰經。

白虎通云：經所以有五，何經常也？有五常之道，故曰五經。樂仁、書義、禮禮、易智、詩信也。人情有五性，懷五常，不能自成，是以聖人象天五常之道而明之，以教人成其德也。五經何謂？易、尚書、詩、禮、春秋也。

若伊尹菜

田孔節

神會心

以興起
斯文為

已任

孟子之
後一人

菜朱

菜朱即仲虺一名仲鬻音壘奚仲之後也為湯左

相湯伐桀南巢惟有慙德曰予恐來世以台為口實仲虺

乃作誥其語具載商書其政之教大夫官之教士技之教

庶人猶之老彭狀也

荀子引中蕚之言曰諸侯自為得師者王得友者伯得疑

者存自為謀而莫已若者亡

墨子仲虺之告曰我聞有夏人矯天命於下帝式是憎用

與厥師彼用無為有故謂矯若有而謂有夫豈謂矯哉昔

者桀執有命而行湯為仲虺之誥以非之

散宜生

若太公散
宜生

散宜生周之賢臣也初文王為鹵伯時宜生與大顛闕天

鷲熊辛甲大夫之徒注歸之值崇侯虎譖鹵伯以告紂紂

乃囚之於羑里宜生與闕天之後求美女文馬奇貨以獻

紂紂乃赦鹵伯及紂惡日盈諸侯去殷而翼鹵伯宜生曰

殷可伐也文王弗許六韜曰武王問散宜生日伐紂吉乎

曰是非子所知也祖行之日宜生乃與號叔太顛闕天南

宮適迪鹵伯彘教惠鮮懷保修和有夏以受有殷命及武

書

畫

王伐商至紂宮宜生執劍以衛厥後周公留召公作君與
以道道文王時事惟以號故等五人為首稱而宜生則實
居其一云○

散宜生文王四臣之一也呂尚有勇謀而為將散宜生有
文德而為相○

又曰散宜生闕天南宮造三子俱學乎太公

說苑武王伐紂過隧斬岸過水折舟過谷發梁過山焚萊
示民無返志也○至於有戎之隧大風折旆散宜生諫曰此
其妖與武王曰非也○天○落○兵○也○風○霽○而○乘○以○大○雨○水○平○地○

所獨見
者精

而齋宜生又諫曰此其妖與武王曰天○洒○兵○也○卜○而○龜○僇○
宜生又諫曰此其妖與武王曰不利以禱祠利以擊衆故
武王順天地犯三妖而禽紂於牧野其所獨見者精也○

臣等謹將...

臣等謹將...

臣等謹將...

臣等謹將...

臣等謹將...

臣等謹將...

臣等謹將...

臣等謹將...

臣等謹將...



