

江西
之四

HARVARD COLLEGE LIBRARY
FROM THE
HARVARD-YENCHING
INSTITUTE
OCT 1 1928

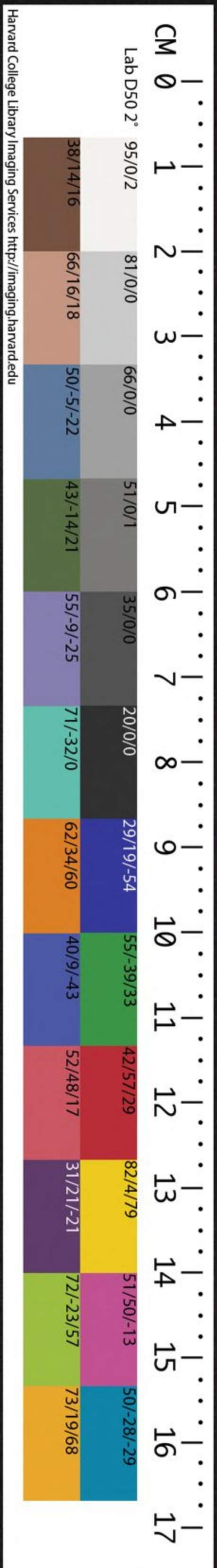
Gh L 2720.447

Ch L 3020.447

卷五十六
吉安府

卷五十七
瑞州府
袁州府

一
統志



一統志卷之五十六

吉安府

東至撫州府樂安縣界二百八十里南至贛州府新淦縣界一百四十里自府治至南京二千一百一十里至

縣界二百八十五里北至臨江府新淦縣界一百四十里自府治至南京二千一百一十里至

京師五千五百五十五里

糧四十四萬石零

建置沿革

禹貢荆揚二州之域天文斗分野春秋屬吳戰

國屬楚秦屬九江長沙二郡漢屬豫章郡及長沙國東

漢興平初始分豫章立廬陵郡三國吳又分置安成郡

治平都縣晉廬陵郡屬揚州安成郡屬荊州元康初俱

屬廬陵郡以廬陵縣置吉州大業初復為廬陵

哈佛大學哈佛燕京圖書館藏

郡意以言入寶初改廬陵郡乾元初復為吉州屬江南西道宋屬江南西路元初為吉州路後改吉安路

本朝改為吉安府領縣九

廬陵縣 附郭本漢舊縣屬豫章郡東漢末孫策於縣置廬陵郡晉徙郡治石陽縣隋廢郡置吉州改石

陽為廬陵縣唐永淳初州徙今治縣亦隨泰和縣在府徙宋元仍舊本朝因之編戶六百三里

泰和縣 在府東南八十里本漢廬陵縣治東漢改西昌縣隋改安豐縣開

泰和縣在府東南八十里本漢廬陵縣治東漢改西昌縣隋改安豐縣開

泰和縣在府東南八十里本漢廬陵縣治東漢改西昌縣隋改安豐縣開

泰和縣在府東南八十里本漢廬陵縣治東漢改西昌縣隋改安豐縣開

泰和縣在府東南八十里本漢廬陵縣治東漢改西昌縣隋改安豐縣開

吉安福縣 在府城西一百二十里本漢安平成屬長沙國東漢改安平郡安成屬長沙國東漢改安成郡

安成郡 晉改安成郡安成郡晉改安成郡

安成郡 晉改安成郡安成郡晉改安成郡

安成郡 晉改安成郡安成郡晉改安成郡

安成郡 晉改安成郡安成郡晉改安成郡

安成郡 晉改安成郡安成郡晉改安成郡

安成郡 晉改安成郡安成郡晉改安成郡

安成郡 晉改安成郡安成郡晉改安成郡

安成郡 晉改安成郡安成郡晉改安成郡

安成郡 晉改安成郡安成郡晉改安成郡

郡

廬陵

安成

俱漢名

螺川

郡有螺山故名

形

環地幾二千里

宋劉弇送吉州太守序南接贛江北竟淦水東西控臨川長沙環地幾二

千據江上流

宋朱晞顏脩城狀

江山暎帶

宋劉彥登譙門記咽喉荆廣唇齒淮浙江

山暎帶在

五峰相次頗類五老

方輿勝覽

東挹蒙岡之秀南

據牛嶺之雄

安福地

風

人厯淳多壽考

隋地理志

藝文儒術為盛

杜氏通典衣冠所萃藝文儒術

期之為盛雖閭閻賤品力役之際吟咏不輟

文風盛于江右

宋周必大詩歸亭記

夫秀而文細民險而健

宋黃庭堅賦

家有詩書人多儒

雅

宋楊炎正州學上梁文由六一公之鄉里家自詩書以數萬戶之井壘人多儒雅

序塾相望

絃誦相聞

宋王陶撰太和公廳記

仁

仁山

在府治西梁書天監五年高昌之仁山獲銅劍二廬陵在梁以前為高昌銅劍之獲即此山也

吉水縣東北亦有仁山以山形似仁字故名

瑞華山

在府城北五里上有瑞華觀

真君山

在府城北五里相傳許旌陽嘗到此上有高明宮

螺山

在府城北一十里山南臨贛江宛委如螺或云

昔有漁人遊此忽遇風雨見神螺光彩五色取而懷之至山下涉水螺失所在俗呼為螺子山

神岡山

在府城南一十五里中有駱

在府城南一十里與螺山對峙

青原山

在府城東南一十五里中有駱駝峰鷓鴣嶺勢甚喬聳宋王廷

珪詩異時黃魯直嘗賦青原詩至今青原山名與此斗岳

金鳳山

在府城南二十里其形如鳳

湏山

在府城西四十里上有法雲庵唐代宗時土人龍湏舍地築庵因名

香城山

在府城南四十

里中一峰尤奇秀俗謂文筆山胡氏世君其下至宋忠簡公銓遂以自節名震當世

觀山

在泰和

十五里下有觀山寺石壁上有飛泉

金華山

在泰和縣西一十五里自

武山 在泰和縣西三十里一名新山傍出一
蜿蜒至此 武山 最高大名武婆岡又有陶皮石室步

虛壇禮斗石珍珠泉虎鼻峰石鼓丹井古蹟 本蟠龍
朝劉崧詩武山千尺石為城縹緲西來紫翠橫

山 在泰和縣北三十三里嘗生嘉禾因名 傳擔
山 在泰和縣西五十里極高峻路甚隘窄攀援轉置

而後可過其西南又有石筍峰尤峻拔下有通天聖
巖旱則於 潮山 在泰和縣西五十里唐武德間四祖禪

此禱雨 師飛錫至此結庵庵成之初水逆流至
庵前奔湍迅急 三額山 在泰和縣南五十里正當縣治

其聲若潮因名 有龍河禱雨多應相傳盧度隱此上有護國寺 本朝
劉崧詩我思昔人有盧仙冥栖乃在三山顛後來乘雲

去不返荒壇 雙鳳山 在泰和縣南五十里
交絕成千年 南六十里勢如群馬交 高湖山 在泰和縣西六十里峻

馳上有大唐寺因名 如砥非緣石 王山 在泰和縣東八十里舊名義山晉水
捫蘿不可到 嘉中有王子瑤者脩煉於此道成仙

去唐因改曰王山貞觀初又有匡智者與姓大郎求仙
至廬山遇異人曰此陰山也不如南水陽池二人南求

入此山脩煉得 甘露山 在吉水縣東二里舊名虎直山
仙故又名匡山 太平山 在吉水縣東三里上有計鳳山 在吉水縣東五

瀑布自巖而下達于江相傳 中華山 在吉水縣東南上有東山寺
昔有彩鳳飛鳴其上因名 東山 在吉水縣東南上有東山寺
鍾有玉郭二仙 東山 在吉水縣東南上有東山寺

壇禱雨多應 東山 在吉水縣東南上有東山寺
東通大山即此山之陽有瀑布 天獄山 在吉水縣南五

直下數百丈頂上有楊仙師壇 朝元山 在
嶺相傳此山鎮伏奸宄上有地方廣丈許履
之覺下虛如鼓聲俗謂之鬼蓋故曰天獄 朝元山 在

水縣西北五十里有方石亂點如金名黃金臺上有詩
云落落萬古石悠悠千載心人間不相遇白雲深處尋

或傳楊仙 南山 在吉水縣西北六十里山阿 西山 在吉
師留題 南山 有數石屹如人立號石人峰 西山 在吉

西南入 計里重岡疊嶺若屏障然其間一 峒山 在吉
峰獨尖 望火樓下有溪東流為朗溪 峒山 在吉

水縣

水縣

水縣

水縣

水縣

西北九... 山多黑石能化白
龍華山 在永豐縣南五里晉有龍華真

每石化白其年輒有擢科者
西華山 在永豐縣南一十里

人於此得道
寶山 在永豐縣西三十里

有水流出謂之丹泉
香爐山 在永豐縣東四十里

十里上有五峰如圓
鳳凰山 在永豐縣南六十里

豐縣東北四十里四面
郭山 在永豐縣東八十里連屬

皆田疇此山獨踞其中
北華山 在安福縣北二里舊有

七八里其地坦
蒙岡山 在安福縣北

森秀城中望之蔚然
北華山 在安福縣北二里舊有

名秀峰上有東嶽行祠
北華山 在安福縣北二里舊有

用礪詩山亭小憩水潺潺
北華山 在安福縣北二里舊有

巒黃鳥不知春色晚
北華山 在安福縣北二里舊有

東一十五里臨江
北華山 在安福縣北二里舊有

石高數丈其一俯首若將
北華山 在安福縣北二里舊有

可往浮岡山
北華山 在安福縣北二里舊有

色望之如龍虎狀下有浮
北華山 在安福縣北二里舊有

在安福縣西南二十五里
北華山 在安福縣北二里舊有

溪旁有龍窟歲旱禱雨多
北華山 在安福縣北二里舊有

新茨山 在安福縣西六十里
北華山 在安福縣北二里舊有

在安福縣西六十里有石
北華山 在安福縣北二里舊有

望之如伏龜旁有巨石如
北華山 在安福縣北二里舊有

白鶴峯石人峯三渡橋桃
北華山 在安福縣北二里舊有

洞景物幽絕有唐人留題
北華山 在安福縣北二里舊有

跨吉表二郡相傳葛玄煉
北華山 在安福縣北二里舊有

有仙翁壇壇傍有石塔時
北華山 在安福縣北二里舊有

在安福縣西一百里山巔
北華山 在安福縣北二里舊有

有石如月下月山寺
北華山 在安福縣北二里舊有

通歷上有龍潭三
北華山 在安福縣北二里舊有

所歲旱禱雨必應
北華山 在安福縣北二里舊有

更生山 在安福縣西南一
北華山 在安福縣北二里舊有

下木大數十圍孫皓造宮
北華山 在安福縣北二里舊有

昔之女祝之曰女今且去
北華山 在安福縣北二里舊有

得名山下有蹲山
北華山 在安福縣北二里舊有

更生夫人廟
北華山 在安福縣北二里舊有

盧蕭山 在安福縣西二百
北華山 在安福縣北二里舊有

盧蕭山 在安福縣西二百
北華山 在安福縣北二里舊有

盧蕭山 在安福縣西二百
北華山 在安福縣北二里舊有

盧蕭山 在安福縣西二百
北華山 在安福縣北二里舊有

盧蕭山 在安福縣西二百
北華山 在安福縣北二里舊有

盧蕭山 在安福縣西二百
北華山 在安福縣北二里舊有

盧蕭山 在安福縣西二百
北華山 在安福縣北二里舊有

盧蕭山 在安福縣西二百
北華山 在安福縣北二里舊有

盧蕭山 在安福縣西二百
北華山 在安福縣北二里舊有

盧蕭山 在安福縣西二百
北華山 在安福縣北二里舊有

盧蕭山 在安福縣西二百
北華山 在安福縣北二里舊有

盧蕭山 在安福縣西二百
北華山 在安福縣北二里舊有

盧蕭山 在安福縣西二百
北華山 在安福縣北二里舊有

盧蕭山 在安福縣西二百
北華山 在安福縣北二里舊有

盧蕭山 在安福縣西二百
北華山 在安福縣北二里舊有

在龍泉縣西形如金字與銀山夾峙在龍泉縣

陰陽家以縣名龍泉二山為龍之雙角在龍泉縣

有錢塘山在龍泉縣東南六里山 玉泉山在龍泉縣

塔在龍泉縣東南六里山 西龍山在龍泉縣西二十里

頂冷風自穴中出俗呼西龍風遇霜夜則怒號尤甚至

辰卯始定陰雨則息有焦者以土石室其穴風乃自山

下潭中出波濤石含山在龍泉縣西一百五十里

境芙蓉山在萬安縣西五里 龍頭山在萬安縣東二

又名案山上有仙壇嶺相傳為仙翁煉丹之所又有仙

聖羅漢二巖巖有仙人跡巖前臨谿谿中有大小石鑊

蕉源山在萬安縣東四十里 韶山在萬安縣

和傳虞舜南巡嘗金牛山在萬安縣南六十里

奏九韶之樂于此

西平山在萬安縣東八十里 五馬山在萬安縣

如五馬狀在萬安縣西南八十里

里五峰相連義山在永新縣東南二十里

切音改名永新山有雙巽文筆二峰下有聰明泉

宋劉汝詩義山山下有靈泉泉號聰明自古傳秋山

在永新縣西四十里亦名禾山上有七十一峰及五老

峰溪水出其間甚清駛旁有石崖顏真卿題其上曰龍

溪本朝解縉詩龍門溪水聲珊珊魯公大筆綏原山

雲綵間憑君多借幾隻鹿待我重來騎看山

在永新縣南四十里勢連鷺嶺玉笥山在永寧縣

其址六十里許上有阿育王塔

時湖湘孟賓于隱迎岡山在永寧縣西北五里

比自號羣玉峰叟

在永寧縣西三十里峯巒峻峭松林

翁蔚有泉味甚其上蜀先生行祠

直瀉山麓蕩為深湖雲騰嶺在府城西三里

騰慶岡嶺在府城西南六十里 登科嶺在泰和

廟在府城西南六十里 蕭氏世居其下

五里舊名登策朱劉廷雋居其下

有應夢閣住時赴科者多預宿其上

求夢皆驗城頭嶺

城頭嶺

城頭嶺

城頭嶺

城頭嶺

城頭嶺

城頭嶺

城頭嶺

城頭嶺

在秦和縣四十里上有獅子寨
韓相嶺 在吉水縣東六
下有蛟潭相傳嘗有龍見于此
韓熙載游 **穹嶺** 在吉水縣南八十里與西山對峙又名
此因名 **穹嶺** 東山群山連亘獨此嶺拔出如卓筆然

聖嶺 在永豐縣南三十里上有井深廣數丈前有峰曰
視之忽有土城周數里宋紇
與中鄉人脩其城以避寇 **獅子嶺** 在永豐縣上有大
僧號禪和大師結茅其上
一日 **石空嶺** 在永豐縣南一
雲烟蒼藟人見僧凌空而去

皆石形如覆斗而內空可 **黃牛嶺** 在安福縣東南與秀
峯相接昔有異人騎
容三三百人上有古寨場
黃牛入山因名 **峨嶺** 在龍泉縣西四十里游插層霄有
上有三仙臺 **峨嶺** 飛雲洞集雲峯仙鶴池金龜石石
人峰老蛤石占跡最多嶺有

蓬萊嶺 在龍泉縣北五十
王將軍墓相傳漢王陵在此
仙鴉池人謂如 **仙澤嶺** 在萬安縣西嶺有
海上蓬萊故俗 **仙澤嶺** 仙聖羅漢二巖 **金船嶺** 在萬
五里昔有聖僧過此見有 **金竹峰** 在府城北六十里 **文**
神物掘地取金船而去

筆峰 在府城東南一百二十
里宋文天祥居其下 **東陽峰** 在安福縣東一十
面視之形体各異頂有巨石可坐數十人其西南諸峰
亦秀拔西有石巖如屋土人祀唐安成令劉像於此

白雲峰 在東陽峰之南一名白馬 **石榴峰** 在安福縣東
江下有龍潭 **娥皇峰** 在永寧縣治西世傳二 **蓮花峰** 在
深不可測 **娥皇峰** 妃從舜不及經此因名 **蓮花峰** 龍
泉縣南狀如蓮 **赤面峰** 在永新縣木山昔有異人廬此
花與縣治對峙 **赤面峰** 猶存一釜徑丈許半陸土中

通天巖 在潮山一名聖巖有飛泉自巖而下入石罅中
邑人嘗於此禱雨又有四祖巖昔四祖坐禪于
此 **清水巖** 在泰和縣西北五十里廣可容數百人深不
麓注入石穴中舊傳有人持榘根而 **十龍巖** 在泰和縣
入行約十餘里聞撒網聲乃懼而還

王嶺小巖 在吉水縣北
廣可容百餘人中有一井相傳
有龍潛于內歲旱汲以禱雨

黃塘
鄉民禱雨于此將盥薦輒有微溜出石巖上亟以
器貯之水多則用隨至舊傳彭玕嘗置寨于此

巖在萬安縣東八十里岩中空洞狀如規岡在泰和縣

樓閣傍有書院下有蛟穴出泉不竭

遲將軍墓世傳唐時將軍自天柱岡在泰和縣南二十

廣東來道經此地歿而葬焉

縣曰岡在吉水縣北四十里月岡狀如偃月瀧岡鳳

凰山宋歐陽脩之父母五里岡在安福縣治南五里綿

墓在焉脩有瀧岡阡表

漢遷城記云鳳山龍岡書岡在安福縣南四十里惟石

狀元文章蓋指此也

讀書臺舊傳晉陶潛貞女岡在龍泉縣東北三里禪和

解官後嘗隱于此

洞在永豐縣南一百二十里中如寶仙聖洞在永新縣

暗室以火燭之石殿鐘鼓畢備

里石灰山洞內有石天窓石羅漢石觀音又有石鼓擊

之有聲後有石龍噴泉又有後洞深長踰半里有石

房石床等類及有石乳石燕其石色

白而細邑人鑿取為灰隨鑿隨合

十里洞門廣丈餘澗水從中出溉田數百畝秉燭而入

初若路絕稍前數步則坦然空曠如是者數處宋劉弁

有黃牛石

在泰和縣西黃牛岡舊傳石能盜官倉米官

夕風雨自牛吼石在泰和縣西一十里

移其處

之吼試劍石有二一在吉水縣東北崇元觀後世傳許

故名試劍石旌陽以是試劍一在安福縣北桑田世傳

劉像為令持牛眠石在吉水縣北四十里或傳秋高夜

試劍于此

搗衣石在永新縣治內舊傳唐顏

比合為贛江下流一百里凡二十四難至萬安縣折而

東流六十里逾泰和東達于此合眾流而滙于彭蠡

王江在廬陵縣東南五十里源自富田之上而來至值

發陳會山東雲亭江在泰和縣南一名繒水源發興

流與廬水合

槎江在泰和縣東盧江在吉水縣南源發永豐縣界右

西北流為廬陂灌田數

恩江在永豐縣治東南合龍

萬頃又北流入義昌水

螺

湖府城西北而東流入贛江上有橋亦名螺湖在吉水縣東二里諺云

出狀元洪武庚辰胡廣在安福縣東一十五里中

正統壬戌劉儼應之有鱒魚味甘如蜜故名蜜湖

吉文水在吉水縣南贛江枝流與永豐江合曲折於灘

墨潭以水在吉水縣南源發永豐縣界西北流深黑而名明德水為義昌水又西北至瀟灑下流與王

合禾水在泰和縣西五十里一名早木江祭流合水

水在泰和縣東與禾水合水勢盧水在安福縣城北源

王江合又東會閩水在安福縣東三十里源毛停水在

禾水入贛江出閩嶺流入于江口福縣東北七十

里與盧水合遂水在龍泉縣治南源出左右琴亭水

在永新縣西北一百八十里出吉塘渡流入贛江上

有習文溪在泰和武溪在泰和梅溪在吉水縣東北三十

溪橋在泰和花石潭在泰和縣東北日出則大九龍潭在泰和

之禱雨輒應茶生其傍石鼓潭在永豐縣南一百六十

以潭水蒸之香味尤佳石鼓潭里世傳內有石鼓擊之

則雨百花潭在安福縣西石牛潭在吉水縣西四十里

故名白鷺洲在府城東贛江中長數里宋徐俯詩金陵

浮其龍洲在泰和縣東二里如遊魚狀雲洲在萬安縣北贛

水流龍洲出狀元朱樂乙未陳循辛丑曾鶴齡應之金魚

洲在泰和縣東二里如遊魚狀古雲洲在萬安縣北贛

見州刺史赴闕艤舟于此忽惶恐灘在萬安縣北西舊

惶恐灘宋文天祥詩惶恐御史灘在龍泉縣北昔永豐董

登第官至柿陂在吉水縣西北八十里源出袁州之分

復寅陂在安福縣西四十里橫截盧水下流逕縣前

今其利 **進士塘** 在安福縣南六十里南唐 **釣魚磯** 在王

潭上乃仙人王 **東坡井** 在府治南宋蘇軾號東坡自僭

子曰此地好開井市人如 **仙井** 在永豐縣南醴泉院宋楊

其言果得其泉因名 **石井** 在永豐縣南二十里深濶丈餘 **沙井** 在永

醴市汲 **石井** 風雨晦冥時見金鴨出沒其間 **文昌井** 在安福 **王溪**

南石泉院其水湧出移時復乾一 **文昌井** 在安福 **王溪**

日三潮可溉田數畝號曰潮田 **清泠泉** 在吉水縣西北

泉 在傳擔山下有石竅四十八 **清泠泉** 在吉水縣西北

湧出味 **石牛泉** 在安福縣南六十里中有巨石如臥牛

極清冽 **石牛泉** 故名嘗有九女遊戲溺死于此俗呼九

女 **東麓泉** 在安福縣北六十里智溪山下味 **湯泉** 有三

窟 **東麓泉** 甚其美雖不盈尺而大旱不涸 **湯泉** 俱在

龍泉縣一出縣西一百里一 **臘脂池** 在府 **金牛池** 在府

出新田院側一出朱砂礮下 **臘脂池** 在府 **金牛池** 在府

金錢池 在府城南一十 **白蓮池** **滾泉池** 俱在王 **化龍**

池 **仙鵝池** 俱在 **葛布** **芋布** **茶** 各縣 **柑** 俱萬安 **玉版笋** 一名

葛布 **芋布** **茶** 俱出 **柑** 俱萬安 **玉版笋** 一名

出白 **水晶葱** 宋孝宗問周必大吉州所產何物必 **紫苑**

鷺洲 **水晶葱** 大對曰金柑玉版笋銀杏水晶葱 **紫苑**

進士塘

東坡井

仙井

文昌井

清泠泉

石牛泉

湯泉

東麓泉

臘脂池

金牛池

金錢池

白蓮池

滾泉池

葛布

芋布

茶

柑

玉版笋

紫苑

今其利

潭上乃仙人王

子曰此地好開井市人如

其言果得其泉因名

醴市汲

南石泉院其水湧出移時復乾一

日三潮可溉田數畝號曰潮田

泉 在傳擔山下有石竅四十八

湧出味

極清冽

女

窟

龍泉縣一出縣西一百里一

出新田院側一出朱砂礮下

金錢池 在府城南一十

池

仙鵝池 俱在

葛布 **芋布** **茶** 各縣

出白 **水晶葱** 宋孝宗問周必大吉州所產何物必

進士塘

東坡井

仙井

文昌井

清泠泉

石牛泉

湯泉

東麓泉

臘脂池

金牛池

金錢池

白蓮池

滾泉池

葛布

芋布

茶

柑

玉版笋

紫苑

在安福縣南六十里南唐

在府治南宋蘇軾號東坡自僭

在永豐縣南醴泉院宋楊

在永豐縣南二十里深濶丈餘

在安福

在吉水縣西北

在安福縣南六十里中有巨石如臥牛

故名嘗有九女遊戲溺死于此俗呼九

甚其美雖不盈尺而大旱不涸

在府

在府

在府

在府城南一十

在府

在府

各縣

宋孝宗問周必大吉州所產何物必

大對曰金柑玉版笋銀杏水晶葱

在安福縣南六十里南唐

在府治南宋蘇軾號東坡自僭

在永豐縣南醴泉院宋楊

在永豐縣南二十里深濶丈餘

在安福

在吉水縣西北

在安福縣南六十里中有巨石如臥牛

故名嘗有九女遊戲溺死于此俗呼九

甚其美雖不盈尺而大旱不涸

在府

在府

在府

在府城南一十

在府

在府

各縣

宋孝宗問周必大吉州所產何物必

大對曰金柑玉版笋銀杏水晶葱

在安福縣南六十里南唐

在府治南宋蘇軾號東坡自僭

在永豐縣南醴泉院宋楊

在永豐縣南二十里深濶丈餘

在安福

在吉水縣西北

在安福縣南六十里中有巨石如臥牛

故名嘗有九女遊戲溺死于此俗呼九

甚其美雖不盈尺而大旱不涸

在府

在府

在府

在府城南一十

在府

在府

各縣

宋孝宗問周必大吉州所產何物必

大對曰金柑玉版笋銀杏水晶葱

在安福縣南六十里南唐

在府治南宋蘇軾號東坡自僭

在永豐縣南醴泉院宋楊

在永豐縣南二十里深濶丈餘

在安福

在吉水縣西北

在安福縣南六十里中有巨石如臥牛

故名嘗有九女遊戲溺死于此俗呼九

甚其美雖不盈尺而大旱不涸

在府

在府

在府

在府城南一十

在府

在府

各縣

宋孝宗問周必大吉州所產何物必

大對曰金柑玉版笋銀杏水晶葱

學 在府治北三里宋紹興六年 泰和縣學 在縣治東宋

本朝宣德四年重脩 本朝洪武間重建 吉水縣學 在縣治東宋建

南宋建元重脩 安福縣學 在縣治西南宋自縣城東

龍泉縣學 在縣城外之東南宋建 萬安縣學 在縣治

自龍溪門外徙此 永新縣學 在縣治東宋建 永寧縣

學 在縣治西 本朝宣德間重建 本朝洪武間重建 本朝宣德間重建

鷺洲書院 在白鷺洲上宋淳祐間知吉州江萬里 龍

洲書院 在泰和縣治南贛江之上宋嘉 文溪書院 在泰

治西宋里人魯季禮講學 雲津書院 在泰和縣治南龍

授徒之所邑令趙師奭記 柳溪書院 在泰和縣治西宋嘉定間

里人劉逢原 建曾歷記 書院 在泰和縣治北宋蕭楚以春秋教學者卒謚清節

記 匡山書院 在泰和縣東匡山下昔里人羅洞晦清脩

名其學曰 番溪書院 在吉水縣西 陽豐書院 在永豐縣

匡山書院 宋周澤之建 武城書院 在永豐縣西三十里元

士陳應求與弟起原 城南分故 龍溪書院 在萬安縣治西宋周敦頤趙抃皆

名吳澈記 一峰書院 在永豐縣儒學西弘治間 凌雲樓

為湖西 攀桂樓 在泰和縣學明德堂後舊名登雲閣 環

在吉水縣谷坪宋神童李如圭 文江樓 在吉水縣北

建嘗懸孝宗所賜珠簾于上 朝霞閣 在府城

溪樓 在吉水縣北嶺口元程輝夫詩白 環

白鷺亭 先春閣 在安福縣宋黃庭堅詩宮殿繞風烟江山

先知雨露徧花藥弦歌
出縣齋表徧問民瘼
名宋黃庭堅詩癡兒了却公家事快閣東西
倚晚晴落木千章天遠大澄江一道月分明
和縣黃庭堅詩白蟻戰陣千里血黃梁炊熟
百年休功成事遂人間世欲夢槐安向此遊
和縣學宋黃庭堅有前
日學書池之句即此

快閣 在泰和縣治東澄江之止
以江山廣遠景物清華故

槐安閣 在泰和縣治東
泰和縣黃庭堅詩白蟻戰陣千里血黃梁炊熟
百年休功成事遂人間世欲夢槐安向此遊

墨池閣 在泰和縣治東
和縣學宋黃庭堅有前

御書閣 在吉水縣羅陂朱御史
蕭服建有徽宗篆額

雪浪閣 在吉水縣北崇兀觀呂洞賓題寒裳懶步尋真
宿清景一宵吟不足月在碧潭風在松何必洞

振文閣 在府學下為明倫堂正統八年
十六年重建壯偉弘麗為一郡冠

五雲閣 在萬安縣
治西瞰贛江宋建水西有芙蓉峰因名戴復

知津閣 在萬安縣
古詩凌空傑閣為誰開隔岸芙蓉不用裁

興文閣 在永新縣學西
安縣西舊名雲洲後取蘇軾
此空何止畧知津之句而名

仁閣 在泰和縣治前舊
城上宣德間造

二友堂 在府治後舊有古松與
竹對植因名宋胡銓記

三瑞堂 在府便廳東宋城池產瑞蓮王虛觀產芝草天
慶觀有甘露降太守范道淵繪三瑞於堂壁將

六一堂 在二瑞堂左宋太守方崧澂繪六
有詩

進士第一堂 在廬陵縣學明倫堂前宋文天祥第
有貯

雲臺 在廬陵縣學明倫堂前宋文天祥第
字方廣丈餘并祝辭曰燦乎紫薇垣之傍為屏之魁書

紫微堂 在泰和縣治內
上後為大魁

齊呂堂 在泰和縣學東
意

三相堂 在永新縣北禾山羅漢洞側唐姚崇
在安福縣宋令李康成建黃庭堅詩淵明喜種菊子

愛竹 在安福縣治南宋王
世等風流為官恐是陶
彭澤愛竹最如王子猷
隱于此胡安國嘗過庭珪
相與講論春秋數月乃去

廬溪草堂 在安福縣治南宋王
庭珪號廬溪築堂退
勉耘堂 在安福縣北六十里
宋邑人彭奇宗建文

天祥為之說曰百聖在天六經行世譬之五穀皆美種也
也感麟必齊荼蓼必薶既堅既好實穎實粟不然畧閭
蜀之躑鴟拾燕趙之棗栗而吾未嘗不飽嗚呼此豈樂
觀常法哉彭君奇宗之為學也知所以擇而以勉耘願
其堂其必自五穀始是燕
是表必有豐年奇宗候之
凌波亭 在府城南瞰江宋時
南極蒼牙礙北派嵐光浮水面濤
影城壘今為送迎使客之所
正氣亭 在府城北螺
前正德三年建刻文
臨溪亭 在安福縣城南元邑人李
天祥正氣歌于上
歌曰溪之水清且深兮我濯我心溪之水深且清兮我
濯我纓有塵兮尚可心肯累兮溪將無以滌我繁淨兮
中明獨我與溪
橫江亭 在泰和縣治南取黃庭堅
乃各全其天
亭 在吉水縣治北文江樓側舊名落霞宋楊辦改
亭 在今為官遊迎送之所 本朝正統間重修
亭 在吉水縣學右
相石亭 在永豐縣南宋文天祥兵敗
天若祚宋願以崖石墮塞兵路言訖石
果墮元兵不得進後人因名亭曰相石
春風亭 在永新
縣治內

宋令元絳詩三年到此別無功種得桃花滿
縣紅任罷不能收拾去一時分付與春風
青原臺 在
西射圃之東南隅宋劉侗詩春臺百尺枕蕪城傑檻層
軒入紫清坐嘯風臺生畫棟剡談河漢鴻朱堯山圍蘭
若青螺遠江帶蘋洲白練橫掛席
讀書臺 有三一在府
會凌南斗去羽人遠海看騎鯨
必大讀書處一在安福縣治西南晉守殷
清都臺 在府
仲堪所築一在浮岡山唐丞相姚崇所築
鄒觀宋蘇軾自儻且歸游觀
滄浪臺 在泰和縣治西門
中因書清都臺三字于臺上
鳳臺 在永新縣北相傳昔有縣令
聰明臺 在水新縣北
縣趙汝
越王臺 在泰和縣西一十里相傳隋越公楊
鳳
築以登覽適祥鳥至因名
聰明臺 在水新縣北
洪嘗告人曰我不從彭玕幾活萬人後世當有隆者因
名所居北山曰後隆山有唐牛僧孺讀書堂即故基築
臺曰聰明其子素之妻夢衣冠丈夫曰
玉山館 在萬安
牛相公來已而有娠乃生沈為宋相
籍詩長溪新雨色如泥野水陰雲盡向
適軒 在安福縣
西楚客天南行漸遠山山樹裏鷓鴣啼

縣令李康成寓此黃庭堅詩琳宮接叢霄淥水連翠微
幽花露林簿好鳥娛清輝道人勤洒掃令君每忘歸

牛王寨

在龍泉縣西五里西接蔣公張欽寨在吉水
十里世傳楊吳將張欽

屯兵與彭玘對壘之所南湖橋在府城南習溪上
橋在府城南宋蘇軾過城隍岡見水神助橋在府城南

傳宋至和間作橋時有木十迎恩橋在府城北舊名螺
餘泊于橋取以為亭遂名

接於此故吟溪橋在府城北二十五里相
改今名

嘗祀于漲邑人陳弘瑞溪橋在府城北溪邊嘗
德甃以石為亭覆之

在泰和縣東南平橋在泰和縣治南因縣
舊望仙門外

西北八十里有亭刻魚梁橋龍陂橋俱以地名在
黃庭堅詩其上故名

江橋在永豐縣治南乘駟橋在永豐縣西元學士程
元揭侯斯記

林橋在安福縣北門外以集仙橋在安福縣北相傳居
惟見書呂洞賓鳳停橋在安福縣北相傳唐有異人以
三字于橋故名

廟前有毛停廟呂惠澤橋濟川橋俱在龍泉
洞賓嘗過此題詩

在水新縣蜜溪橋在萬安縣南八里
城東南

寺觀能仁寺在府治西南隆慶寺在府城西內有五百
唐時賜額

褒覺報寺在府東北宋周必大入政府時
所賜額其基即奉祠時所居

有井其泉甘冽因青原淨居寺在青原山七祖禪師思
名宋歐陽守道記

泉雷龍華寺在吉水縣治南傍有元竊
泉

百五十里宋永寧寺在永豐縣
靖康間建

安貞以宅為寺相傳舊有孝子歐寶于寺北廬墓嘗救
虎虎獅鹿至墓前若有謝意後人因名寺曰報恩水曰

報恩寺在永豐縣治西

報恩寺在永豐縣治西

報恩寺在永豐縣治西

報恩寺在永豐縣治西

報恩寺在永豐縣治西

恩江 **崇福寺** 在安福縣治北 唐天祐中建 **普覺寺** 在泰和縣治東宋元豐中有以真宗

仁宗宸翰凡三十軸及仁宗飛帛 **慈恩寺** 在泰和縣治東舊名福星

四軸送此寺黃庭堅有藏經云 **殊山寺** 在泰和縣南長塘 本朝劉崧詩

宋賜額內有 **洞淵延真觀** 在安福縣西一十五里南 **東華觀** 在

醒心軒快閣 **太平寺** 在萬安縣治北 **東山寺** 在永新縣治東前有 **明心院**

在府城南宋仁宗御 **梵慧院** 在永新縣治南昔毛 **福聖**

書大雄寶殿四字 **院** 在安福縣東三十里唐仙女吳彩鸞來遊 **法濟院** 在

泉縣治南舊名 **玄妙觀** 在府城西 **嘉福觀** 在府城南晉

南臺宋改今額 **真常觀** 在府城東晉有楊仙師至此 **清都觀** 在府城

此 **真常觀** 標竹為壇自是禱雨輒應 **崇道觀** 在吉水縣治北吳赤烏間嘗有一人携

時建 **崇道觀** 瓢笠來遊一日以笠覆瓢而去吳主賜

額指仙宋改今額 **崇元觀** 在吉水縣北五十里晉許旌

本朝重脩胡廣記 **為玄** **集虛觀** 在吉水縣北八十里舊傳楊仙師 **朱陵觀**

在吉水縣南八十里 **太虛觀** 在泰和縣 **太玄觀** 在泰和

隋名洞叢唐賜今額 **延真觀** 在泰和縣西故黃茅岡觀有紫微

門唐建有 **洞淵延真觀** 在安福縣治北宋有

牛僧孺記 **仙觀** 在武山上正統 **洞虛觀** 在安福縣西一十五里南

藥療病民感其惠立 **洞虛觀** 在安福縣西一十五里南 **東華觀** 在

洞淵閣元歐陽玄記 **精脩觀** 在萬安縣 **龍溪觀** 在永寧縣西 **東華觀** 在

壇 **精脩觀** 治北宋建 **龍溪觀** 在永寧縣西 **東華觀** 在

新縣治東南元有道士文月堂者嘗結 **東華觀** 在

韓將軍廟

在安福縣治北相請兵入越討呂嘉死之漢報其功封

香城廟

在永新縣西北三里漢召信臣

古城廟

在府城東南一在泰和

等築城禦之民感其靖亂之德故立廟祀之

城南神岡祀陳曲江縣侯劉竺竺嘗守廬陵政績

顯著既沒郡人立祠宋賜額曰輔順封威遠侯後加封肅應侯

廟在王山唐匡智與姪於此脩煉得仙天寶中鄉人立

記又有行祠在廬陵

雲騰廟在府城西唐吉州刺史吳

未和鎮周必大記

仙去郡為立廟天寶中賜

額雲儲大順中改今額

忠義廟在府南大鵬里宋南

焚著姓蕭必顯蕭伯達起義兵保障一鄉以安事聞徵

必顯賜以爵死於陣者立廟祀之文祀

間重

監丞廟在府城南祀朱將作監丞

脩

里傍有二石縱橫如柩舊名石材宋隆祐太后避敵如

額剛應瀟瀟廟在吉水縣南義昌江側龍之上有大石

額剛應瀟瀟廟在吉水縣南義昌江側龍之上有大石

額剛應瀟瀟廟在吉水縣南義昌江側龍之上有大石

額剛應瀟瀟廟在吉水縣南義昌江側龍之上有大石

額剛應瀟瀟廟在吉水縣南義昌江側龍之上有大石

南平王廟在府城東南四十里神即鍾

安遂立廟祀之

其遺德祀焉

介剛廟在府城東南二十五里相傳唐有

撫民以仁待士以義覽金鳳山有高阜曰介剛乃結庵

其上講老子書白號蕭道者既解任民思之不忘即庵

址立祠祀焉宋周

昭應廟在永新縣北二里一名臨池

必大請賜今額

于城壕上

靈佑廟在府城內一名康王廟祀宋名將康

賜今名

靈澤廟在永新縣南龍陂李唐屬

封加秩民有所禱即

靈澤廟在永新縣南龍陂李唐屬

應又各縣皆有廟

嘉定中峒寇犯邑將近廟聞空中

鐵馬声大懼而退事聞賜今額

三賢祠在府治西南

顏真卿後益以姜公輔

明侍中祠在府城南唐正諫大

至此嘗停驂四顧後卒于

九賢祠在府學明倫堂東祀

郡人思其德祠祀至今

歐陽文忠公祠宋建

豎楊萬里周必大胡夢昱歐陽珣歐陽守道文天祥又

永豐縣學及縣南龍岡之上俱有歐陽文忠公祠宋建

萬壽堂

萬壽堂

萬壽堂

萬壽堂

萬壽堂

萬壽堂

萬壽堂

萬壽堂

萬壽堂

萬壽堂

萬壽堂

萬壽堂

萬壽堂

萬壽堂

萬壽堂

本朝**忠節祠**有三一在廬陵縣學文廟東舊祀宋歐陽

重脩**忠節祠**脩楊邦又胡銓為三忠祠嘉定末又增周

必大揚萬里為四忠一節一在府城南元熈本朝宣

德中知府賈節改築于祥符寺左正統中知府陳本深

繼成之又益以文天祥俱肖其像**鄉賢祠**各縣皆有之

請以春秋仲月致祭李昌祺記外增祀鄉賢如泰和則蕭楚魯存翁吉水則李孝子胡

夢昱毛旬安福則王庭珪劉子薦劉瑾李廬彭絳黃瑞

節龍永則郭孝友等永新則姚崇牛**山谷祠**在泰和縣

僧孺劉沆等皆在其縣學之內云**文丞相祠**在廬陵縣

度堅號山谷嘗宰泰和民懷其德**文丞相祠**在廬陵縣

建祠刻像祀之至今祭日尚存**文丞相祠**在廬陵縣

田祀宋丞相文天祥**譚節婦祠**在永新

正統間建羅倫記**譚節婦祠**在永新

羅其羅墓在泰和縣西三十里舊傳其羅

水縣北**歐陽觀墓**在瀧岡觀宋歐陽脩**劉沆墓**在永新

九十里**歐陽觀墓**父脩嘗撰瀧岡行表**劉沆墓**在永新

朱羽仁宗為墓墓**周必大墓**在廬陵縣山斗

碑曰思賢之碑**周必大墓**岡必大宋丞相**文天祥墓**

在府城南一百四十**胡廣墓**在天獄山下廣本朝楊

廬陵郡城

在泰和縣北三十里晉移郡治于石陽城

遂廢又有故郡城在今廬陵縣治南晉咸

康末太守**安成城**在安福縣西五十里

孔倫築**安成城**漢安成侯張普築**西昌城**在泰和

里東漢改廬陵縣曰西**遂興城**在萬安縣西北一十五

昌晉因之今廢為民居**遂興城**在萬安縣西北一十五

屬廬陵郡今龍泉**永新故城**在今縣西三十五

江口金城即其地**永新故城**里良置縣于此**安成郡**

廬陵郡城在泰和縣北三十里晉移郡治于石陽城

遂廢又有故郡城在今廬陵縣治南晉咸

康末太守**安成城**在安福縣西五十里

孔倫築**安成城**漢安成侯張普築**西昌城**在泰和

里東漢改廬陵縣曰西**遂興城**在萬安縣西北一十五

昌晉因之今廢為民居**遂興城**在萬安縣西北一十五

屬廬陵郡今龍泉**永新故城**在今縣西三十五

江口金城即其地**永新故城**里良置縣于此**安成郡**

在府城南一百四十**胡廣墓**在天獄山下廣本朝楊

里木湖天祥宋丞相**胡廣墓**大學士永樂間勅葬楊

士奇墓

在泰和縣北五里士奇本朝勅葬

四都**錢習禮墓**在吉水縣

在吉水縣**廖莊墓**在吉水縣

在吉水縣**周忱墓**在廬

在廬陵縣北十五里**王槩墓**在永新縣

在永新縣**劉定之墓**在永新縣

在永新縣**解縉墓**在

在古水縣**李時勉墓**在安福縣東

在安福縣東**劉球墓**在安福縣西

在安福縣西**彭時墓**在安福縣

在安福縣南**彭華墓**在安福縣

在安福縣南**彭華墓**在安福縣

在安福縣南**彭華墓**在安福縣

在安福縣南**彭華墓**在安福縣

在安福縣南**彭華墓**在安福縣

在安福縣南**彭華墓**在安福縣

在安福縣南**彭華墓**在安福縣

在安福縣南**彭華墓**在安福縣

城 在安福縣境晉太守朱居築 **東昌城** 在泰和縣東北八十里晉置

今永和顧 **白石城** 在泰和縣引軍欲討侯景高州刺史李遷

仕來拒霸先遣杜僧明等築城白石禦之遷仕亦築城

相對既而僧明生擒遷仕今兩城舊基尚存東謂之古

城西謂 **魚梁城** 在萬安縣南一十里昔李遷仕據太

之高城 **魚梁城** 渡遣將入贛石魚梁築城陳霸先命周

文郁敗之今 **據口城** 在廬陵縣北七十里陳廣州刺史

俗呼為城頭 **據口城** 蕭勃造其子攷及其將歐陽頤傳

泰等將兵出南康傳泰據 **據口城** **嚴城** 在永豐縣東十

周文郁使其將丁法洪攻泰擒之 **嚴城** 五里舊傳唐末

有嚴將軍 **相公坪** 在吉水縣北九十里也張欽寨相近

聚兵于此 **相公坪** 彭玕作亂置堡寨于上可容數萬人

倉庫之 **故吉州碑** 在吉水縣西二十里龜跌在岸而碑

跡尚存 **故吉州碑** 沉于江霜降水落則見大業等字

石鐘 在安福縣西羅漢寺傍有嶺曰陽岡 **石鼓** 在安福

福寺傍有溪曰灣潭巨石倒垂崖中狀若鐘 **石鼓** 在武山

一石如鼓或云宋熙寧間鼓嘗自鳴 **陶皮仙室** 在武山

陶皮二仙隱此食桃果度歲月居者必高潔若茹葷 **神**

則虎豹隨至遊山者亦然呼為北巖祈禱有應 **神**

楓 在安福縣西一百里其水狀如 **龍陂** 在安福縣東南

生孫皓伐木造宮室順流而下至龍陂而木沉以繩挽

萬壽堂

萬壽堂

萬壽堂

萬壽堂

萬壽堂

萬壽堂

萬壽堂

萬壽堂

萬壽堂

萬壽堂

萬壽堂

萬壽堂

萬壽堂

萬壽堂

萬壽堂

萬壽堂

萬壽堂

萬壽堂

萬壽堂

萬壽堂

萬壽堂

劉陵 安成長先是邑多虎患民徙他郡

孫權使呂岱取長沙郡陽據縣拒之權遣魯

肅攻圍陽突出生蓋陽知有漢而不知有吳也

問吏亮掩口笑曰嘉是盛德人

王居憂多曠禮湛嘗在坐厨人進車螯及酒

湛曰既不能以禮自處又不能以禮處人

傳昭梁安

傳昭梁安

傳昭梁安

傳昭梁安

傳昭梁安

傳昭梁安

傳昭梁安

傳昭梁安

傳昭梁安

傳昭梁安

傳昭梁安

傳昭梁安

傳昭梁安

傳昭梁安

傳昭梁安

史郡自宋來兵亂相按府舍稱凶每昏且人鬼相觸在
任者鮮以吉終及昭至不敢犯郡多猛虎常設檻穽昭
命撤去之劉竺陳廬陵太守公家無負租私室有餘
竟不為害

杜審言武后時坐言事貶顏真卿吉州別駕日與詩人
吉州司戶參軍

楊元清南唐永新制置使先是夏賦準貢見縉
民苦之元清奏請納帛一疋折錢一千

以為定制常以便梁鼎知吉州民有蕭甲者豪猾為
宜科率民無怨望

徙遠郡太宗戚綸知太和縣邑民險悍好訟綸為諭民
賞其強幹

每歲時與囚約放之暫歸祀余靖知吉州甫一載其詢
先憐沐民感之皆及期而還

之刻削皆能賤元絳知永新縣蒙子龍幸誘少年周整
其謝表之言

券父之整毋始知訟于縣不得直王陶知太和縣鼎新
絳辨為偽券幸駭謝即日歸整田

行道貴乎誠臨黃庭堅知太和縣政尚慈祥既
事貴乎果等語

州城諸縣所增鹽課獎善勸不能御張洽知永
有轡策元祐初御史按察以革為江西第

獄吏受賕乘間訊囚榜笞使誣服治亟執吏付獄以上
於郡黜之結約上豪得其歡心寇將犯境聞有備乃去

方師尹知太和縣章貢兵變揚聲欲擣廬陵師尹柵江
而以太和縣魚口端謹魚秋毫失自奉尤薄

蒲堯仁或經旬不知肉味日吾不以口腹累人官
賦

三年如**熊彥明**知吉水縣麟賊犯境彥明率五鄉
一月

之建炎中知永豐縣孟太后避兵虔州護衛統制杜彥
叛犯水豐訓之與劇陳日仁設伏截其眾會賊別校

繼至皆力戰遇害事李璆始視事有仙挺為副者丞
聞俱贈官立廟祀之

捕誅首謀者撫循其餘許浹知萬安縣興學除弊豈弟
大布恩信境內遂安

撰許公十**郭奉世**知永新縣特泰和民苦其令訥諸上
政詩刻石
新民不可奉世乃寓**王居安**捕盜賊領郡事賞學罰門
兩縣之佛舍兼治焉

將吏盡力始終用以賊攻賊之策
故兵民無傷者人為列石紀功
黃疇若 淳熙中知廬

六月督騎寒稅疇若念民方艱食取任內
縣用錢三千餘緡為民代輸治以最稱
范應鈴 開禧

新尉縣寇甫半喜亂者詐為驚擾應鈴
治之後又知吉州首以練兵足食為先務然後去凡吏
行遂平寇亂

江萬里 知吉州于白鷺洲創建書院延
受學

李恒 入城撫民如在襁褓市不易肆州人懷
誦相聞

張懋 至元中吉州路總管惡衣糲食率之以險
祠祀焉

張翥 吉州路總管收捕
忠愛流民歸者數千家及卒民
巷哭不絕者三日凡為立祠

吳繹 守吉安不數月去劉岳申為撰
民思之為立祠焉

梁克中 吉安路總管四境盜起克
知治體好謀而善斷

寶童 廬陵達魯花亦
置舟師節制屬縣義兵都賴以安

潘景岳 洪武初為安福州判官天兵下安福景岳言
堅守不屈集義士力戰殺賊甚

劉昭先 泰和知縣為政尚寬恕上不負期約下
還家

萬鵬舉 萬安縣丞廉平勤政時有民婦來訴其夫及五
日有元峰旋繞行幕鵬舉曰汝若真鬼宜前飛引蜂徑

烏斯道 洪武間來新知縣廉靜有守民不怨欺能
謀殺

錢本中 洪武間來知縣以簡僻煩民樂其政操守甚堅門無
如見慈母及卒百姓留

孫公與 泰和知縣持已簡嚴處
葬本邑爭負土成墳

朱幹 廬陵知縣性明豁高明砥
剖析不少紊父之公庭

劉琛 洪武間為萬安縣丞嘗攝縣事勇悍民疫
省德之

劉琛 有勾攝輒以一木碑疏其名去無不至者

至則論其曲直自得

其情固周無冤民

民皆為之涕泣

賻贈以歸其柩

殆盡益寇殄滅無或遺既代去行李蕭於仲寬

然惟一破屋而已百姓呼為清廉父母

聞南鄉龍仁和聚寇為亂千戶所官幸捕盜為利欲調

軍盡屠南鄉仲寬力止之躬率鄉兵誅其渠魁治之寇

乃平南鄉之人感之若父母

生子肯多以仲寬姓為名

產量地思遠近約賦稅察料物輕重受納價訖闔者志

有懲之慎法者服容待之民翕然悅信既卒因家焉其

子部尚書

朱仲智 洪武末吉安知府以廉介用守刑政

廊廡及奎文藏書

蘭芳 永樂中吉安知府屬縣皆水民

則命陳于前自未善必讓之古守日亦仲智後惟芳能

繼之邵民稱賢

陳本深 宣德初知吉安府治尚寬簡不

守必曰朱蘭

大童子皆得往白久之郡中無訟在能折節下士辭色

和煦溢任凡十有八年自校舍而下凡百廢墜皆截然

振飭防去民刻小像祀于東嶽廟家

中親之正德初始立賢侯祠祀焉

真純正學亦該博示諸生纖毫必以禮誥生成自純檢

懼忤其意其教固育在于月書季考之外者師道歸然

曹節 宣德間為泰和典史受民如子雖政事繁冗亦不

廢學問立志遠大嘗督工匠至京陳情願入鄉試

遂中經魁反

廷試狀元及第

小耀 正統初知泰和縣廉敏自持既擢

之嘗贈以詩云吏昏無跡到鄉村喧雜何曾及縣門願

得年年此今日邑人常戴府公恩又云登江一迤分明

月照見余侯一片心誰謂今

王業高 以父隆授吉安所

人不如古古來循吏即如

從征功陸正千戶正統已巳調征浙寇于丁公崖遇敵

死戰援孤勢窮猶手刃數十人死之其孫許剛果有謀

畧嘗平湯存文于萬安鎮金耀于永豐擒周天燾于梅

花洞正德庚午從征姚源技所佩刀指天劃地誓不與

賊俱生領兵至鼓樓舖斬獲甚衆進屯梁山師失利指

彈徐麟等下馬先遁在直前死戰賊勢將卻援兵不至

力殫死之事 聞官其 **張瑄** 景泰間知吉安府為治寬
孫為指揮以酬其功云 大有體簡重明敏劇治

繁如庖丁解牛不煩餘力久之即內大治無愧于古之
循良起拜廣東布政使都御史仕終刑部尚書宿德重

望為時 **薛驥** 景泰間以御史言事議求新令為政
名臣 庶明豪強歛跡懦善者因賴以生 **程宗**

天順初知吉安府才敏而不務苛察有吏之舞文弄法
者釐革之盡嘗詔健訟者曰汝能枉其是非以欺我耶

汝將害人適自害爾郡中化之訟自 **王昂** 永豐知縣時
息尤篤意學校勸賢諸生固有厭怠 **王昂** 乘積獎之餘

禮教痛革之久之民亦稱便既又去淫祠表忠節凡事
開風化者為之恐後永豐人 **柯暹** 以給事中知永新州

至今論賢令必曰揭陽公 **柯暹** 訟請盈庭徐折以一
二語唯唯警服暇召諸生講究經史廢俗墜舉民不知

勞後改吉水治猶永新民隱吏弊既剔無遺舉以入任
績最起擢浙江按察使 **鄭綱** 吉安教授學行純實師表

州民思之如失父母 **鄭綱** 一郡其為教諄諄然欲人
敦德義薄榮利曰人有不為也然 **張本** 弘治間知吉安

後可以言為學校上咸心服之 **張本** 府下車首擊劬

武斷豪惡數人強暴斂迹且汲汲焉表著節義若楊文
貞劉子輔譚節婦皆奏 請祠之其為治知所先務類

如 **馬鉦** 弘治間知永寧寧在吉為小邑前尹多在再卒
此 **馬鉦** 事鉦至政教一新禁巫祝毀淫祠教民內祀其

先外政敬土穀之神復制祭文頒 **張淳** 弘治中知吉安
示俾時序稱家致祭祭因以美 **張淳** 府心清欲寡事

不煩而民不擾自奉甚薄家人至不能堪自視裕如也
前守專擅擊豪強小民之風益甚淳行無所專士服民

化後官至 **陳茂烈** 弘治中吉安府推官端重簡潔動必
都御史卒 **陳茂烈** 以禮部訟謀日堆案從容推鞠不假

声色箠楚而奸黠者自無所容 名為御史以母老乞
終養家貧不能自給有司以 聞 詔給月廩三石母

卒哀慟失明尋亦卒部使者請 **陸震** 泰和知縣時逆
朝建老廉坊以旌表其大節 **陸震** 瑾伯政民困政

弛震洗別奢廢盡革積弊邑乃稱治有和買精葛以奉
推貢者震發然自當道也之後官兵部屢以諫止巡幸

杖于 **李智** 吉水知縣誠心愛民藥病瘞死惠及貧困甲
朝卒 **李智** 午夏恩江水驟漲衝決民居男婦隨居漂流
經文江智 命諭兩岸小舟能救一人者賞一金
活者三十餘人卒賞如令仍給薪米遣歸所活者



姚宗

陝州人唐時嘗居永新縣北十里有臺曰

牛僧

孺

涇州人祖仕唐自交廣至柳衡間為山寇所掠惟僧孺母子獲存遂徙姚崇故址母訓之學母終葬邑之

西南禾川元和初隨計長

李祁

茶陵人元末舉進士第安第進士後官至宰相

元亡不復仕寓居永新卒焉自號危行老人文章端雅有希遠集若干卷



歐寶

安成人居父喪鄰人格虎虎投其廬中寶以

平後虎每月送鹿以助祭時人以為孝能格為獸寶之謂也

修肅

廬陵人為典書

皇太弟懼不敢當肅曰儲副之重宜歸時望親賢之舉非大王而誰當及時登儲副以名賢首焉喁之望帝曰

卿古之宋

苻表

苻胡兄子也徙居安成大中間年十六亦一食母不食將絕表感而頌饑頃

母亦及養著于四望祠太守為表其墓

周彬

永新

唐主讓金陵彬藁文而往會有事團立募人為文乃用彬

直隸幸本邑為政廉平嗣主錫以

銀章茜綬以寵異

崇範

廬陵人竈薪不屬而讀書自

之官至尚書郎若家藏九經子史南唐刺史

賈誦就取進之以已器償其直崇範笑曰墳典天下公器世亂藏于家世治

咸于國其實一也何估直以償耶名授太子洗

蕭儼永新人以童子擢第及長有志量仕馬遷東宮使

與嬖倖對弄儼入白帝帝怒曰汝並魏徵孰愈儼從容曰臣非魏徵陛下亦非唐太宗矣後

主默然

郭昭慶永新人世業儒父贈南唐進士官至大罷奕

秋著治書五才篇以獻後再獻經國治民論各十餘篇後主悅之授著作郎時歲貢方物于宋表箋詞章皆出其

手**劉茂忠**安福人貌魁雄善用大精事南唐以功授吉至京太祖問汝在江南屢擾邊邑何也對曰臣結髮事主惟忠勇是奮鮮使陛下親征臣亦殫身不顧太祖壯

王克貞

廬陵人南唐進士累官光政院副使宋初授太子中允知濠州太宗聞其有詞學命

直舍人院誥命典正時人推之脩太平廣**劉德言**安福人南記總類出知滑襄梓三州所至皆有善政

唐時寇亂德言率良家子弟悍聞里全活甚衆宋平江
南以所統兵授文階仕至水部員外郎江南轉運使

蕭定基廬陵人舉進士累官監察御史裏行蘄州守王

正其獄宜州蠻為寇以定基為廣西安撫使**歐陽觀**廬陵

蠻不復動再遷淮浙荆湖制置發運副使**歐陽曄**觀弟也觀

孤力學舉進士歷綿蘭穎三州推官天性仁孝歲時祭

祀必涕泣曰祭而豐不如養之簿也常夜燭治官書屢

廢而歎妻問之曰此死獄也我求其**歐陽曄**同登進士

生不得耳後以子修貴累贈崇國公**歐陽曄**觀弟也觀

累官知桂陽監民有相毆至死者獄久不決曄出四飲

食之獨留一人曰汝持七以左手今死者傷在右助此

汝殺之明也囚即服其決獄**歐陽脩**觀子四歲而孤母

多類此官至都官員外郎**歐陽脩**觀子四歲而孤母

舉進士甲科仁宗時為諫官論事切直韓琦范仲淹相

繼罷去脩上疏極諫出知滁州還為翰林學士拜叅知

政事盡心匡弼與韓琦策立英宗熙寧初以太子少師

致仕自號六一居士卒贈充國公謚文忠脩多所著述

撰唐書五代史文章名冠**王贇**太和入舉進士知開封

天下典唐詩愈並稱云**王贇**府慶曆初知諫院言事

多聽用除天章閣待制條陳時事對奏甚多上謂左右

曰五方異稟若南方有燕趙之氣**王贇**是也英宗踐祚

進給事中神宗即**張庠**未新人博通經史嘗著并壽正

位改戶部侍郎**張庠**言二書以排佛老作元經圖以

推五行六度之秘鄭儻吳處厚**毛洵**吉水人父應往舉

錢明逸輩皆師之號白雲先生**毛洵**進士歷官太平州

通判洵亦舉進士又中拔萃科性至孝凡守四官再以

親疾解任執藥調膳及親卒荷土為墳廬墓所朝夕哭

踊若初喪郡以孝**劉沆**未新人曾祖景洪不從彭玕活

聞賜其家粟帛**劉沆**萬餘人沆偶儻任氣登天聖中

進士擢右正言知制誥陝西用兵沆極言得失執政不

悅曰須君作相自行之皇祐中果拜相後罷為工部尚

書知應天府徙陳州卒謚文安子遵登進士累官**彭思**

天章閣待制歷知瀛慶江福泰五州所至以能稱**彭思**

未廬陵人舉進士累官待御史皇祐中視明堂百官遷

秩思未以抗論張堯佐王守忠罷知宣州歷知成都

府還拜御史中丞時追崇濮安懿王諫官多以罪去思

未力陳不可且請名還言事者以戶部侍郎致仕子衛

孝謹有節操以父老**曾朝陽**永豐人慶曆間登第為石

棄官家居者十餘年**曾朝陽**首令寬其賦稅改忠州從

一

卷

二

三

四

五

六

七

八

九

事教民從事文學有文集二十卷弟匪亦同登第為南安主簿邑有寇獨力擒之辭賞不受改龍南令設學以教其子弟後移知玉山朝陽孫元忠大觀間登第累官廣州教授所著有春秋曆法論語解周易解等書門人私謚文**歐陽發**條子少好學師事安定胡瑗得古樂鍾節先生**歐陽發**律之說不治科舉文獨探古立論議以恩補將作監主簿累遷大中丞弟棊廣覽強記**董敦逸**能文詞累官職方員外郎知襄州徙知潞蔡州未豐人舉進士歷知懷縣弋陽縣俱有惠政及民元祐中為監察御史出知臨江軍哲宗復召拜御史上疏亦瑤華秘獄出知興國平徽宗召拜諫議大夫極言蔡京蔡卞惡遷戶部侍郎**張汝明**廬陵人元豐中為侍御史以剛左丞王安禮與俱罷汝明元祐間舉進士歷官州縣一十年率多惠政徽宗召拜監察御史即日劾蔡京等後知岳州卒汝明性至孝每母疾水漿不入口三日病羸行輒踣夢父授以服天南星法用之驗人以為孝所**劉弁**安福人元祐時警額日誦萬著有易索書張子后言**劉弁**安福人元祐時警額日誦萬詞科歷官知峨眉縣改太學博士元符中進南郊大禮賦徽宗時改著作作生即弁為文辭剗剔取類卓詭不凡

所著有雲龍**劉顯**吉水人舉進士為光祿主簿時曹布集三十卷**劉顯**當國顯于布為甥皆未嘗聞見布敗顯得免後為夔路提舉常平子琮登第任諸王宮翊善靖康中京城受圍虜議立張邦昌琮不預有文集數十卷**郭知章**龍泉人為中書舍人有董心者使廣東能歸建之官至直學**曾肅**太和人居父喪廬墓數年有慈烏士卒伺于學**曾肅**太和人以為孝所感子安仕登科為彭澤令掛冠歸隱中未冠登第上書言時政入黨藉安強為進士提舉成都路常平官葬暴露不葬者三十餘**蕭楚**太和人能聖問游太學時秦氏專國禁春秋餘人受春秋大義者絕三四趙賜馮海胡銓皆師之自號三顛隱客既後門人私謚曰清節先生**歐陽珣**廬陵人崇寧中進士授南安軍司錄以薦上京師遇國難議欲割地講和珣上書極論不可許時宰相將作監丞出使河朔至深州擲哭謂城上人曰朝廷為汝臣所誤吾已辦一死來矣汝等宜勉為忠義以報國金人怒執送燕**劉才邵**廬陵人鶚之後給事中累官中書出焚死之

出知漳州開渠溉田民甚德之召拜工部侍郎權吏部尚書才節氣和貌恭方權臣用事日雍和遜避以保名

節所著有糴 **曾光庭** 吉水人仕為永州東安簿靖康之

進高宗立光庭不願受賞孫三復紹興間登第累官監

察御史舉劾平正遷大常少卿上疏正太祖於祭東向

位改權刑 **楊邦乂** 吉水人博通古今以舍選登第每以

部侍郎 至守臣率屬迎拜惟邦乂不屈以血大書衣裾曰寧為

趙氏鬼不作他邦臣極口慢罵而死事聞謚忠襄加贈

至徽猷閣侍制手再興為岳飛裨將從飛戰 **蕭服** 廬陵

歐城單騎入陣幾殪兀木身被數十劍面還 **蕭服** 廬陵

進士知高安縣治以教化為本徙知康州召為將作少

監以使事得入對徽宗謂有爭臣風擢監察御史俄偕

沈畸使鞠獄坐羈管安州踰歲 **郭孝友** 龍泉人舉進士

得歸為吏部員外郎出知蘄州 **郭孝友** 龍泉人舉進士

時秦檜與金約和以孝友同舍生冀其助已乃私詆之

孝友曰議和事非至計因遂銷兵如後忠何補不擇尋

以自敷文閣致 **胡全** 廬陵人舉進士任樞密院編脩官

仕卒伺于學 **胡全** 廬陵人舉進士任樞密院編脩官

王倫坐是謫居海外三十年後入為工部侍郎請祠以

歸復召以經筵稱疾力辭因陳時病五事自號澹菴老

人卒謚忠 **王廷珪** 安福人舉進士調茶陵丞以職事忤

簡祠于學 **王廷珪** 安福人舉進士調茶陵丞以職事忤

友無敢通問廷珪駕送以詩流辰州孝宗召除國子監

簿尋乞祠歸復召對時年九十餘賜坐勞問除直敷文

閣所著有 **項克** 龍泉人幼未知學兄洵美訓督甚至後

廬溪集 **項克** 龍泉人幼未知學兄洵美訓督甚至後

弟當析產克盡以遜兄以報其 **彭合** 廬陵人高宗時為

教育之恩約與間旌表門閭 **彭合** 廬陵人高宗時為

賦重力請蠲減後為京西總領卒于官長過清江民相

聚哭肖像立祠長子高老為南雄州司理司至南安通

判次子漢老知常德府有象氏割庚 **周必大** 廬陵人舉

誣其悍僕為盜漢老審鞠僕免 **周必大** 廬陵人舉

博學宏詞科除秘書省正字兼國史院編脩官高宗見

其文奇之孝宗即位除起居郎權給事中以方得權倖

忤旨改福建路提刑後除參知政事遷樞密院使拜左

劉安世

安福人舉進士嘗知雋都縣有郡官謁以獻羨

餘者安世曰土瘠蠹重安得有羨餘遂不仕歸

而設教遠近受業者踵至楊萬里從而師之安戴之邵

世沒萬里為制服及葬門人私謚清純先生

安福人寓居鹿門山紹興末京西招討吳玘以書招之

差克忠義破虜紇置之郤遂寧所募忠義千人入西京

脩葺祖宗諸陵且創制永安軍收復鄆密

等州日與虜戰屢勝以兵糧不繼而歸

楊萬里吉水人舉進士調零陵丞時張浚謫居寓焉勉以正心誠意之學

萬里遂以誠名齋設知奉新孝宗時召為國子監博士

後以寶文閣待制致仕進寶謨閣學士萬里際遇三朝

始終一節杜門著書絕意榮宦開禧中見邊釁驟開謂

必誤國幽憤激烈不食楊長孺萬里子自少穎悟超群

而死謚曰文節衞于學

刑部郎中福建路安撫後除直敷文閣致仕憂人之憂

急人之急閩里德之哩宗即位詔除屯田卸官不出平

牛著作其多

李如圭吉水人七歲時孝宗召問童子何

九工於詩

授迪功郎明且與父謝恩賜宴殿上以父子不可同坐

命設珠簾隔之宴罷就以簾賜之歸建凌雲樓以彰君

賜後官至福

孫逢吉龍泉人其族祖叔通學極博時稱

建安撫使

隆興初進士知萍鄉縣紹熙初為右正言累遷吏部侍郎

時朱熹在經筵持論切直小人潛激上怒逢吉謂熹

所言皆至願留之以重經筵後以忤韓侂胄出知太平

州可祠卒謚獻簡弟逢年逢辰皆有文行時目為孫氏

三

龍胡夢昱吉水人幼孤貧母教育之夢進士累官大理

院卿為御史所劾削籍羈管

象州貶欽州卒諡謚剛簡

歐陽守道廬陵人少孤貧

行為鄉里儒宗淳祐初舉進士授書都主簿以憂歸後

累官著作即無宗政殿說書于學無所不講尤深而代

治亂廢興存亡之說學著稱巽

劉子薦安福人父天驥

齊先生卒衞于學所著有文集

及于王事子薦度宗時知融州以庶靜著聞廣西經畧

司檄為參議官德祐初元兵至靜江子薦提兵守城取

笏書其上云我頭可斷

文天祥廬陵人英姿俊爽目光

膝不可屈城陷竟死之

海軍節度判官歷湖南提刑平邵未巨寇已而入衛元

伯顏軍至皇亭山天祥往說之被脅至真州遁時益王

駐福州天祥上書勸進以樞丞使號召天下屯贛州戰

雲都大使加少保清國公嶺南兵敗被執服毒不死執

至京見傳羅丞相不能問有句言曰為宋丞相宋亡義
當死更何言自是囚兵馬司者四年屢請死世祖從之
將出獄即自贊云北曰成仁孟云取義准其義盡所以
仁至讀聖賢書所學何事而今而後庶幾無愧南面再
拜就死本朝追諡忠烈建祠于京師祀焉
書居多學家入廣東遇上賊妻子皆焚死累官禮部侍郎
即權直學士上曰投海者再不得死元將張弘範禮部侍郎
舟中至建康得彭震龍亦新人天祥妹婿性跌蕩江南
歸故山以沒彭震龍已附元天祥志以復有書約震
龍震龍與同邑張履翁領司理盟各起兵嬰城自守天
祥兵不至三人遂敗願以死又天祥妹婿孫卓龍泉人
知縣事元兵至拒守張雲吉州人嘗為敵勇將文天祥
使命被執雲引兵自募建劔汀取道歸時吉州已降劉
雲謀與復夜襲元兵殺傷相當質明猶戰渴赴水死劉
士昭太和人與鄉人同謀復太和救血指書帛云生為
經死其黨入獄多乞憐苟免有王士敏者獨慷鄒瀨吉
既不撓臨刑嘆曰恨吾病失聲不能大罵耳

人徙永豐少慷慨有大志從文天祥勤王為江西招諭
副使聚兵寧都得數萬復興國未豐二縣進兵部侍郎
後走潮州聞天祥被執乃自殺又劉子俊廬陵人從天
祥為督府札宜天祥被執乃自詭為天祥意脫天祥及
天祥至劉沐廬陵人文天祥開府南劍沐收部曲會之
遂遇害劉沐授太府寺簿專將一軍為督府親衛空坑
兵敗被執與其長子仲子皆死季子復從天王炎午安
祥死嶺南當時江西忠義皆呼所號召云
人名曰翁為上舍生會天祥舉義兵乃杖策謁見尋以
母憂家居而天祥被執出翁為生祭文以速其死隱居
不仕所著劉友益亦新人宋亡卜築萬山間杜門讀書
有吾汶藁劉友益不與世接者通鑿綱目書法五十卷
研精覃思歷三十年而後成元揭傒斯稱之劉辰翁廬
曰百世之下先生此心先生不作山高水深劉辰翁廬
人少舉進士宋季亂遂隱居求道所著有涇溪文集子
尚友能繼其學元吳澄評其父子之文謂辰翁奇詭變
化尚友浩瀚演迤皆劉詵廬陵人幼失父年十二能
能成一家之言云劉詵文章宋遺老一見即以斯
文之任期之在元屢薦皆不起其為文根抵六經躡蹠
諸子百家融液今古而不露其踔厉風發之狀所著有

桂隱 **龍仁夫** 永新人博究經史以道自任仕元為湖廣

集 **龍仁夫** 儒學提舉晚年僑居黃州著周易集傳十

八卷其他文尤奇逸流 **劉岳申** 吉水人仕為遼陽儒學

推官宜黃歸安縣尹所至治官如家所 **楊景行** 太和州

初舉進士為會昌州判官教民穿井以飲陶瓦以覆民

始免于灾病歐暴興學惠化大行後歷永新判官撫州

去民皆立石頌之以翰林侍制致仕 **馮翼翁** 永新人

試科年賦有名官至撫州守所著有春秋 **劉瑾** 安福人

集解等書與父魯山弟獎翁俱以文學稱 **劉瑾** 博通經

史隱居不仕所著 **李廉** 安福人元末以鄉舉射登進士

有詩傳通釋行世 **李廉** 尹信豐擁鄉兵守城父子俱成

于難邑人立雙節祠以祀 **彭系** 安福人父應龍宋江陵

之所著有春秋會通行世 **彭系** 府教授致仕弟齊林父

子兄弟自相師友博習簡繁俱以著述為業 **彭系** 所著有

筭經圖釋九卷 **黃鍾** 安福人元季不仕嘗輯濂洛關

有易包春秋 **黃瑞節** 安福人元季不仕嘗輯濂洛關

辨疑等書 **黃瑞節** 連諸儒之言為朱子成書行世 **劉**

羅明遠 廬陵人元季寇犯吉安明遠率

子說杜詩類註 **羅明遠** 敢死士三百餘大呼巷戰城東

殺寇數百人恢復郡城 **王文** 吉水人舉進士同知永

而明遠死郡為立祠 **王文** 新州著書義於式行世

本朝

曾萬中 吉水人自幼穎異元季為干夫長江有大亂

安兵至走京師乞援授萬中江省參知政事 **羅復仁** 吉

弟粹中親軍指揮使後城陷兄弟皆戰死 **羅復仁** 水

人少負奇氣言論敏捷 本朝初奉命拍降偽漢主陳

理復往諭安南毋侵占城安南人贈以黃金辭不受累

官至弘文館學士以老歸 **陳謨** 泰和人自號心吾學者

田里賜王帶襲衣名馬 **陳謨** 稱心吾先生行義脩潔

以易詩書教授學者為鄉郡所宗洪武初徵議禮以 **王**

樊後為瓊州知府為政清
簡正統中贈吏部尚書
初以明經薦歷官職方郎中北平按察副使禮部侍郎
權吏部尚書尋致仕歸雅好山水每登臨賦詠自號槎
翁後復召拜國子司業卒有職方集行世
蕭尚仁 泰和人博通經史洪武中
甚見嘉納授潭府長史以老懇辭俾教雲南楚雄府既
就道復馳使召還留京師月給膳羞尚仁求休致賜路
費衣被而歸門人私謚曰正周

梁伯興 未豐人洪武初以明經舉除真
人私謚曰正周 定府同知善政著聞陞應天府
丞改知梧州府後召至京查理刑科事嘗
命撰日本國詔稱旨陞河南右布政使

解縉 吉水人
絕人洪武中舉進士選為庶吉士嘗條陳政事言極切
直未樂聞累官翰林學士凡大制作咸出其手每預密
議後出為廣西參議平生重義輕利喜引拔士類襟宇
濶畧為詩文皆豪放草書尤精絕洪熙間官其一子

王省 吉水人領洪武鄉薦不仕復以文學應徵浮梁縣
觸明倫堂柱而死其子禎為

周是脩 泰和人少孤貧自
夔州通判亦死于陣 省志

縣訓導擢為周府奉祠正改衡府紀善嘗預翰林脩纂
數陳論 國家大計及指斥用事者誤國情狀 靖難

師駙余川門是脩暮入應 吳孟勤 未新人父師尹元進
天府學自經死 省志

父風尤善楷書學士胡廣其甥也薦孟勤入翰林孟勤
薦楊士奇以自代士奇由此召用人稱孟勤為知人官
至楚府教授所 胡廣 吉水人舉進士第一永樂中累官

述有匡山集 士博厚植操履論事持大体一時制冊多出其手寵遇
日盛而自處泊然公退杜門讀書賦詩未嘗于人以私
卒贈禮部尚書 王良 吉水人初孤事母孝洪武庚辰進士

面隱 靖難師至城下 鄒瑾 魏勉 俱未豐人瑾初以薦
是夜飲藥而死 省志

安未幾陞湖廣僉事進大理寺寺丞掌御史事魏勉瑾
之甥時亦為御史 靖難師至城鄒魏自殺 省志

鄒朴 未豐人以儒官仕周府直言極諫以止其非謀陞
精難之節憤激 會鳳韶 廬陵人革除間為監察御史

不食卒 省志

會鳳韶 廬陵人革除間為監察御史
靖難兵至遂自殺妻李氏亦死

精難之節憤激 會鳳韶 廬陵人革除間為監察御史
靖難兵至遂自殺妻李氏亦死

精難之節憤激 會鳳韶 廬陵人革除間為監察御史
靖難兵至遂自殺妻李氏亦死

精難之節憤激 會鳳韶 廬陵人革除間為監察御史
靖難兵至遂自殺妻李氏亦死

精難之節憤激 會鳳韶 廬陵人革除間為監察御史
靖難兵至遂自殺妻李氏亦死

精難之節憤激 會鳳韶 廬陵人革除間為監察御史
靖難兵至遂自殺妻李氏亦死

精難之節憤激 會鳳韶 廬陵人革除間為監察御史
靖難兵至遂自殺妻李氏亦死

精難之節憤激 會鳳韶 廬陵人革除間為監察御史
靖難兵至遂自殺妻李氏亦死

于節 **顏瓌** 廬陵人革除開沖縣知縣靖靖師 **楊士奇** 泰和

人蚤以博學徵入翰林編纂書籍時共事者皆天下宿儒獨士奇為首稱永樂初擢翰林編脩歷春坊大學士

洪熙宣德正統中累官至少師兵部尚書兼 **華蓋殿** 大學士預忼密重務典冊制命悉委焉其文章德業重

天下卒贈太師謚文 **鄒緝** 吉水人洪武間以明經舉累

貞有東里文集行世 **文學名** **王芳孫** 安福人官至山東河南布政清慎自持

重于時 **慎如其父人咸** **曾榮** 未豐人未樂甲申進士第一翰林

重之 **省志** 秘閣月試優劣祭信筆百千言以是名聞天下為人溫

雅英迈官至少詹事兼翰林侍講學士預脩 **兩朝實**

祿卒贈禮 **周述** 吉水人未樂甲申進士第二岐從帝孟

部左侍郎 **實錄** 有文名孟簡卒官左長史 **楊相** 泰和人未樂甲

左庶子兼翰林侍讀預脩 **兩朝** **宋子環** 吉水

讀中秘書為庶吉士天資闊爽文學踴通 **朋輩** 鮮與之匹任刑部主事卒 **省志**

樂甲申進士選為庶吉士預脩未樂大典 **自願進學** 上喜增忱為二十九人後擢刑部主事預

史為人寬厚夷坦孝弟出于天性自守素 **周忱** 吉水人未樂甲申進士時

餘年足跡未嘗涉權貴 **南督理** 糧儲會計有方國用充足民懷其惠 **羅汝敬** 吉

官至戶部尚書卒謚文襄所述有 **雙崖集** **時勉** 安福人未

人未樂甲申進士選為庶吉士預脩實錄 **諭** 以順逆禍福交人震恐巡撫陝西 **李時勉** 樂甲申進

一方仰賴尋致仕卒所著有 **寅菴集** **陳時政** 十五事洪熙初改監察御史宣德初復舊官尋

上選為庶吉士除刑部主事預脩實錄 **存心** 不愧古人所著詩文甚多學者稱為古庶先生卒

云蕭寬吉水人永樂甲申進士選為庶吉士與脩永樂大典授兵部主事累官湖廣左布政使為人寬

容端重未嘗見其有疾言遽色所至有聲王直泰和人永樂甲申進士以庶

少傳兼太子太師吏部尚書性嚴重寡言笑在翰林三十餘年恭勤不怠詔特許之孫休蔭授中書歷太平

知府有善王訓儀度端謹為上所重與學能文章以疾卒于官

省志彭汝器安福人永樂甲申進士入讀中秘書書

綠卒于官蕭省身泰和人累官河南布政使有惠政及首志

一致士大夫劉子輔廬陵人由太學生擢監察御史陞

多愛重之交陞諒江知府撫民如子時賊寇猖獗子輔率民兵固

守寇悉眾來攻城陷于輔與其妻子死之兵民皆死無一人降者事聞

贈布政司參政李昌祺廬陵人博學強記永樂甲申鄧中奉陞河南左布政使蒞政精敏庭無留事

時以廉能稱致仕卒所著有詩文集藏于家蕭時中廬陵人兄不敏事母盡孝與時中自相師友時中登永

樂辛卯進士第一入翰林為脩撰不敏亦以詩經薦上春官會時中充考官即以避嫌不入

歸教授于鄉遠近從學者多取高第熊槩吉水人永樂官監察御史大理寺卿嘗巡撫浙東西及蘇松常鎮所

至鋤治豪強進陞都察院左都御史卒于官所著有芝山稿藏于家錢習禮吉水人永樂辛卯進士入翰林為庶

顧問所言多見聽納歷翰林學士禮部右侍郎致仕居官三十有七年以清節重望名海內為一代名臣卒謚

文肅陳賞泰和人永樂辛卯進士擢廣西僉事守官省志朱與言萬安人永樂壬辰進士歷官湖廣僉事四川副使

封章皆切時政多見嘉陳正倫吉水人永樂壬辰進士納後以疾乞歸卒于家

奉陞南陽知府歷陝西四川按察使操履端慎所至有惠愛及民學士楊士奇最重之稱為畏友

吉水人永樂壬辰進士累官至少保兼右都御史諳熟兵法才畧過人嘗從北征通設方畧自當一軍鼓行而

前深入沙漠北虜遠遁凱旋
大拜以憂去位卒
省志
歐陽和泰和人永樂壬辰

史太宗時特知其寬厚坦亮
御史真識大休者後陞雲南副使卒
省志
陳循泰和

人永樂乙未進士第一授翰林
淵閣大學士兼太子太傅立
朝四十年
列聖寵遇

最厚
省志
廖謨泰和人永樂乙未進士
官至河間府知府所

僉事以明刑
著稱
省志
曾鶴齡泰和人永樂辛丑進士
第一授翰

松坡集
集藏于家
郭循廬陵人永樂中進士擢刑部主事尋

論列政務極言營繕之事
因改工部官至廣東參政
劉髦永新人永樂戊子鄉試

有易傳撮要脩身箴覆瓿集少師楊士奇重其篤學以

經旬洗馬
周敏吉水人登永樂戊戌進士選為庶吉士
文字為職業尤著意國事前後章論皆剴切勤于纂修所著有詩學梯航唐詩類編劉球永樂辛

丑進士擢禮部儀制主事
其麓川不靖上章請招降

之下
詔求言球復陳上
其一言宜親政務權不可

願為太常卿振令錦衣指揮馬順深探其微謂球畫此

謀
太宗遂死于獄景泰初
翰林學士謚忠愍
省志

尹鳳岐吉水人永樂戊戌進士由庶吉士官至侍讀
曾

全
泰和人永樂戊戌進士授監察御史左遷
孫鼎廬

人永樂間領鄉薦任松江教授擢監察御史提督南畿

學政取人先德行而後文藝
上北符詣闕上疏請隨

不報
首志
劉子輔廬陵人永樂間擢監察御史端謹

使左遷交趾諱江府知府值黎利來寇諸郡縣多陷子
輔以父堅守將及兵民死守數日寇益衆承攻城破兵
民俱死戰無一人降者子輔知事不可支曰吾奉命守
郡上亡以不可污賊手即死一子一妾皆相繼死事
聞贈布政司叅政遣
歐陽哲泰和人永樂辛丑進士僉
官賜祭復其家省志

四十年以清介著人
稱為介翁
首志
萬節
安福人
永樂辛丑進士官至
廣西按察副使
孫執不苟蒞

事必詳非人所
易及
首志
劉廣衡
萬安人
未樂甲辰進士授刑部
副使遷右布政使尋陞右副都御史轉刑部
尚書為人清簡簡朴不事浮靡有古人風
彭珣
安福人

樂茂茂進士官至湖廣副使為人剛介居官泊然
如布素勤於職務動以
蕭鏊
泰和人
宣德丁未進士由
占人自勵致仕存于家
蕭鏊
翰林侍讀陞國子祭酒後

官至太子少師入內閣
羅崇本
泰和人
宣德丁未進士
卒
賜進祭
首志

奉
勅提督廣東秋糧以備接濟
蕭昺
泰和人
宣德
進官兵處置得宜軍民稱快
首志

至湖廣左布政使沈靜有幹局不為
蕭啓
能泉人
宣德
職上之行事必求於便民
首志

監察御史累官都察院右僉都御史
吳節
安福人
宣德
所至豪貪曠落小民樂生
首志

庶吉士官至太常卿兼侍讀學士已巳之變條
劉實
安
陳經國時宣十餘事多見采納陞祭酒
首志

人宣德庚戌進士官至通判金華三年不以妻子隨郡賦以
十通民或鬻子女以足取盈
奏寬貸之又為贖還其
子女景泰中
召脩宋元史推南雄府知府嘗以忤中

貴得罪至京具言臣從官三十年食粗衣敝欲為
家爰養所部不忍勞費之以是忤使臣有罪
蕭維禎
廬
上怒始霽不復窮治將釋免以病卒
首志

人宣德庚戌進士官至刑部尚書性瓌偉而才
廖莊
省志
充敏為法官數十年練達事體聲聞籍甚
省志

吉水人宣德庚戌進士官至刑部侍郎景泰問言事謫
驛丞
英廟復辟官至刑部侍郎卒贈尚書謚恭敏

尹昌
吉水人
宣德癸丑進士官至行人司司正已巳之
變色
駕北征自刎而死
朝廷官其子
省志

李詒
安福人
宣德癸丑進士官至翰林為庶吉士累官翰
林學士擢禮部右侍郎纂脩大制作多經其手翼

猷輔德有古儒
曾暈
泰和人
宣德癸丑進士官至刑部
臣風
省志

蕭聰
泰和人
起家刑部上事陞郎中改禮部祠祭司以
練達老成進本部侍郎改南京吏部左遷湖廣布

政司參
劉益
吉水人
進士第授兵科給事中封駁彈
政
省志

政
省志

政
省志

政
省志

政
省志

誠感已巳北虜寇邊併山東募民兵以備民賴以陳文

安陞湖廣參政未幾自拜祭酒卒于官省志廬陵人正統丙辰進士及第歷翰林編脩拜詹事禮

部右侍郎累進太子少保禮部尚書兼文淵閣大學士

謨謀毗益眷注日隆卒謚莊靖文學識敏悟劉定之新

且達於政体亦一時之能臣也省志人正統丙辰進士及第授翰林編脩已未京師大水條

陳十事已巳北虜犯順復上十事多見采納歷遷洗馬

右庶子陞太常卿兼學士入內閣改工部右侍郎

梁葵泰和

即卒年六十贈禮部尚書謚文定省志蕭翼未新人由進士

士歷刑部員外廣東副使浙江左

布政清操粹行為時首稱省志黃河漂民舍十常八九翼浚河築堤身先衆役發粟

賑貸踰二稔而水定民安任滿老稚遮留不可爭祠祀

之陞順德知府歸裝劉儼吉水人正統壬戌舉進士第

惟一舉而巳省志劉儼一累官春坊大學士太常少

卿兼翰林侍讀為人性剛直遇事侃侃不為勢陳宜泰

屈為文章春容典雅卒贈禮部侍郎謚文介

人正科給事中累官都察院副都御史巡撫貴州屢著

奇績遠人向化轉兵部左侍郎卒為人謹厚有德望而

經術尤正劉皆泰和人正統進士任刑部主事正統中

省志劉皆泰和人正統進士任刑部主事正統中

因調雲南既歸清約如貧士省志周鐸萬安人正統

官至廣東布政敦朴誠篤歷官數十年左鼎水新人進

以清慎勤著聲所至有遺愛焉省志御史立朝蹇諤風裁凜然後拜都察院左僉

都御史未至而卒所著有立齋集省志羅如璜廬

人正統壬戌進士授行人已巳扈駕北征士木王槩

敗績死之景泰間諡旌異錄其一子省志廬陵人正統壬戌進士由主事歷藩臬兩司所至罔

空虛天順初被誣下獄時襄王入朝上以官吏貧否

問首稱槩以對即日宥還尋陞都察院右副都御史巡

撫陝西設法救荒還定流逋改大理御陞刑部尚書疏

陳時政十事上嘉納焉卒謚曾庶進士歷任御史福

恭毅子臣進士官翰林省志建僉事湖廣參政浙江按察使以家學擅名于時且剖

决如流政声赫然同官皆歛手推諫所著有介菴集

省劉攽萬安人正統乙丑進士授監察御史按遼東

志劉攽景泰初也先攻遼東攽躬督邊將茂翼抗禦進

一統志

山東按察使治行為天下第一人入為都察院右副都御史陞刑部尚書以疾乞休煇卒 **彭時**

安福人正統戊辰狀元及第拜翰林脩撰歷陞太常卿兼學士脩英宗實錄成進太子少保兵部尚書大學士在內閣屢進直言嘗因地震陳六事規切時政慧見

陳七事言皆剴切無忌成化乙未卒于官贈太師謚文憲 **羅俊** 泰和人正統進士任監察御史歷官潯州知

省志 **劉昇** 未新人豪爽偉敏寧藩器之請為已用古循吏風 **劉敷** 永新

翰林院編脩居翰苑年餘剛果無附惟刻意 **劉敷** 永新間學而已年三十而卒入咸惜之 **劉敷** 永新

士授監察御史歷湖廣布政使值星變條奏時政十二事 **憲宗** 可之陞巡撫右副都御史討平苗寇獰惡效

順旨還院為副都御史以疾休致居鄉二年人無間 **鍾**言弘治初起為右都御史後乞休卒于家 **鍾**

同 永豐人父復翰林編脩同任御史 **劉宣** 安福人登進以直言死獄天順初贈大理寺丞 **劉宣** 安福人景泰

庶吉士累官至工部尚書平生厚重 **張業** 安福人景泰優容喜怒不形卒謚文懿 **張業** 進士出翰林

庶吉士檢討陞國子司業凡八年坐註誤落職士論惜之平生誠篤力學不倦為文溫雅所著有書經節傳禮

記節疏 **王臣** 吉水人南京監察御史奉命巡解池鹽省志 **王臣** 屏奸盜時出納一切以革曲盡良法國課

日益以克未幾卒 **解** 安福人景泰甲戌會試第一人立祠祀之 **彭華** 歷官吏部侍郎兼學士入內

閣加太子少保禮部尚書致仕卒贈太子少傅謚文思才識超迈望重一時嘗侍經筵及 **東官** 講讀啟沃居

多屢典會試及兩京文衡號稱得士 **預脩** 英宗實錄一統志續綱目 **恩** 齊優渥業擅春秋海內士翁然景

從有文思集行 **尹直** 泰和人景泰甲戌進士累官至太子世 **尹直** 子少保兵部尚書入內閣 **憲** 廟

時陳言脩省凡三十二事又嘗諍萬貴妃之贈李致省之進斥內史李毅之誣宗室办御史 **吳珎** 之坐誣人謂

其得相体致政家居肆力制作有澄江 **劉** 安福人景集別集續集行于世卒謚文和 **省志** **劉** 泰進士累

官至雲南按察使自為監察御史以來所至慎憲度理冤獄訪民利害而與除之不務搏擊以張聲威其在雲

南示以恩信民 **伍驥** 安福人景泰甲戌進士授監察御夷俱戴 **省志** **伍驥** 史出按于閩上杭巨寇謀作乱驥

單騎從數十人直抵其穴降之斬其渠魁餘皆為置牛
其給種子令各就農衆大悅納命卒于京杭人肖像祀
于城樓仍命建廟祀之子希閔成化乙未進士歷官
福建兵備僉事再平上杭漳寇民德之配享父祠姪希
淵天順甲申會魁進士官至廣西布政祀于名宦祠希
齊弘治庚戌進士官于黃州府推官有治蹟一門累葉
以春秋擅名**劉珂**安福人進士歷知縣御史副使以至
于時省志**劉珂**廣東布政使其宰麻城嘗悟五蛇入
庭而伸五人橫死之冤人謂其政通幽明**傳韶**永豐人
其在山西發倉賑飢活人無數省志
授刑部郎中剛明有執嘗攝大司寇事時太廟被盜
金盃珠冠西臺繫至數百人詔承命往聽得其盜逮繫
者得以全活遷黃州知府益勵清操**王用**泰和人景泰
力折豪紳庶務為之修舉省志
南布政使按蘇松甯如流獄**康驥**泰和人拜監察
無流滯貪墨望風知懼省志
官武將竊威弄權致賣官鬻爵以干憲度驥抗章論其
奸狀群小交相泣訴于上不得已下驥獄掠備極
而詞氣侃侃不少挫既得恩釋奸黨縮首以避後延
按山東北直隸所至風紀肅然吏民畏懼後陞福建轉

家 卒于 **楊琚** 泰和人兵部主事出鎮山海關政令多
省志 著為例轉武選郎中紀功陝西嘗奏改

延綏城堡及建言軍民利病上多采納尋陞參議奉
命撫治荆襄築老龍堤疏竹筒河及病改劉家隔雷峰

坳等水驛巡司皆自利于民而開荆鄭陽功 **彭教** 吉水
尤居多以參政總督檄備致任卒省志

順已卯舉江西鄉試第一甲申復擢進士第一授翰林
脩撰預脩英廟實錄書成進侍講典會試京闈文衡

所取多名士侍講經筵殿意轉導竟 **阮玘** 天順進士
齋志而歿所著有灤江集省志

至不辱君命拜監察御史貪暴不敢肆侵漁董築運
河決隄令有司與民為期約民悅事集尋以巡視鹽場

冒暑得疾至京卒歿殯不能自舉御舊共賻僅得歸櫬
現平生篤行動以古人自期其孝友尤為人所重云

省 **羅璟** 泰和人天順甲申進士及第授翰林編脩督上
志 **羅璟** 踰論慈靈山陵事士嘉納之凡經遊講官

命纂續通鑑綱目成進司經局洗馬時李致省惡不附
已陰中傷之調南京部屬轉福建提學副使家宰王恕

持節為南京國子祭酒篤實平易善激 **龍文** 泰和人
引後進以疾乞歸所著有冰玉集省志

興司郎中以清慎著天順初蕭貞泰和人進士由刑主

陞南京工部侍郎卒省志蕭貞泰和入進士由刑主

幹名歷九載不奏蹟而歸尋遣中使以副使起于家

後累官都察院副都御史巡撫陝西令行禁止風清俗

正進南京工部侍郎轉刑工二部尚書以疾休張敷華

致性廉潔尤精吏事所至有赫赫聲省志張敷華

安福人天順甲申進士以翰林庶吉士歷官兵部郎中

浙江參議參政湖廣布政進副都御史巡撫山陝都察

院左都御史歸休逾年卒平生剛介不輕言笑奉公秉

法望重一時南都稱四君子蓋敷華云卒贈太子少

保謚簡肅羅倫未豐人成化丙戌進士第一策對萬言

省志羅倫中引程子人主一日之開接賢士大夫

之時多親宦官官妾之時少句諸執政欲節其下向倫

不從直声振時為翰林詹撰大學士李賢遇喪去官奪

情起復臺諫皆不敢論列倫請其私第告以不可復上

疏歷陳古今起復之非累數千言一本于天理人心之

不可已者疏入落職提舉泉州府而終倫之世臺省

未嘗有起復者矣明年復脩撰改南京尋以疾辭歸開

門授徒日註經箋史以終其身所著有一劉喬萬安人

峰集子幹由舉人任知縣有父風省志劉喬成化進

士拜監察御史按畿內八郡獨持風裁稱名御史歷湖

廣按察使轉右布政廉明益著與仆起墜凡百皆節治

無遺因奉命祀周孟中廬陵人登進士授主事歷僉事

南嶽卒省志周孟中副使皆以提督學校用譽陞按

察使臺諫表天下方回治行著聞皆以孟中居第二陞

浙江右布政使轉廣東左布政進副都御史乃以疾懇

乞歸平生性剛毅重名節所著劉震安福人成化進士

有畏齋集子純登進士省志劉震及弟授翰林編脩

進侍講會國子缺司業以右諭德署司業未幾遂為

南京祭酒越五年以病卒性剛毅耻于說隨為文敏贍

雄健下筆數千言不輟陳王禎吉水人夔州府通判刑

案所著有雙溪集省志王禎棄劇抵石和尚反領領

民壯與戰大敗之越三日戰大集禎曰今日當以死報

國復領兵壯衝賊鋒殊死戰援兵不至遂為賊所獲禎

奮罵不已賊殺之詔贈夔州府志張黻吉水人進士擢涪

同知錄其子廣十太學省志張黻州知州清介公明

愛民如子苟利於民雖權貴不避陞後軍都督府經歷

父老泣留不可得時刑曹林俊以忠諫下錦衣獄黻獨

上章救之言甚懇切亦下獄得馬鉉末新人成化進士

不死惜未究其用而卒省志馬鉉授工部主事治體

一統志

化鐵治律身廉約治事周密時後夫多病疫瀉鉉親為

察脉而藥之盡獲甦愈民祠祀之再陞廣西參議會古

田前賊猖獗自將往勦出其不意斬獲過半班師歸為

以兵夾戰竟死之事 閩諭祭贈參政錄其子 省志

劉戩 安福人成化進士及第授翰林院編脩進侍講

緬甸頗嶠驚禽難其行戩承命采肩輿從兩僮道南寧

直抵其境交人驚曰豈天人耶館候復首倍恭覲遺一

無所顧交人謝表有延臣清白之語又為建郤金亭於

思明道中後以春坊右諭德終所者有晉軒集 省志

曾彥 泰和人成化進士第一時年幾六十性純篤平生

江右賢科十回虎榜魁天下西昌文運三鹿龍洲過縣

前都人榮之官至南京翰林院學士嘗與脩 憲廟實

錄同考會試其為文不事刻削 **曾進** 鶴齡孫成化戊戌

而平濬思致自不可及 省志 **歐陽旦** 安福人進士授休

高為儕輩所推重入翰林為 **歐陽旦** 寧令厚風俗興學

編脩未逾年以疾卒 省志 **歐陽旦** 寧令厚風俗興學

政擢監察御史民懷遺愛生祠祀之弘治初條陳時事

止多采納以副使提督浙江學校教以寬後累官南

京都察院右副都御史歷任三十餘年清節始終一致

弟哲登成化甲辰進士廣東提學僉事才行寔相伯仲

云 **劉丙** 安福人進士庶吉士進監察御史按歷所

省志 **劉丙** 至風采壁立陞副使提督閩蜀學校道尊而

教立遷貴州按察使虜寇聞風夜遁巡撫湖廣時方大

營建遷工部侍郎督諸藩採運材木竭力區畫令行弊

革夏勞成疾卒于官計 聞贈 **羅用俊** 泰和人領鄉薦

南京工部尚書諡恭襄 省志 **羅用俊** 授青田教諭進

安慶教授兩京太學學正助教所至以身為教士敬信

之去則祀于名宦 省志 **徐穆** 吉水人弘治癸丑進士

大夫卒 省志 **徐穆** 補脩國考會試一時名士多出其門

祭葬 省志 **徐穆** 補脩國考會試一時名士多出其門

侍讀 武宗即位克正使頒正朔于朝鮮正迎見之儀

拒饋敵之禮遠人畏服逆瑾惡不已附調南京員外郎

改兵部會瑾誅還職進侍讀學士而卒穆 省志 **周魯** 吉水人

有長才大畧未究所施士林惜之 省志 **周魯** 進士授

監察御史出按雲南彈劾不避抽分廬溝權貴杜謁時

有以司馬遷冢幸者十三道以為不可欲言之而無肯

當先者魯曰言官畏言耳即首署其名冢宰憾之後與

都憲公論差法不合因巡山西以疾乞休杜門自守終

于家 **王懋中** 安福人登進士宰南樂歷九任至南京右

省志 貴奏免塲課數事有忌公能者公懇疏乞歸家居者四

年宸濠叛倡集義兵告變力贊討之詔起南北兩臺既

二年以疾 **王恩** 授正德辛未進士選庶吉士 省志

卒 省志 **項氏** 吉水人居未昌里適同里孫氏宋宣和初為里

聞贈孺人 **梁氏** 龍泉人適同邑李生宋紹興初盜彭

旌其廬 **陽氏** 安福人適同邑劉生紹興中死同縣有朱雲孫妻劉氏

陽氏 安福人適同邑劉生紹興中死同縣有朱雲孫妻劉氏

姑病雲孫割股肉作糜以進而愈 **譚氏** 婦宋新入姓趙氏

愈姑復病劉亦割股以進又愈 **譚氏** 婦宋新入姓趙氏

兵破城趙氏從其家俱逃縣學兵至殺其舅姑與夫執

趙氏欲汚之趙氏哭罵不從以死自誓遂并其子皆殺

之血漬于禮殿間入磚上宛然一婦人抱嬰兒狀或

靡以砂石不滅又煨以火其狀益顯至今如初云 **胡**

貞女 大學士胡廣女吉水人在妊時 太宗皇帝命與

大學士解縉子為婚越數月果生貞女因名吉德

奴遂訂盟未幾解氏被誣舉家戍遼諸父欲改適他姓

貞女竊入室以刀截耳家人覺而救之血被兩頰因言

日簿命之婚 皇上主之父母承之一與之盟終身不

改今背 主違父何以生為越數年解氏蒙有歸胡既

歸解氏以孝 **顏節婦** 姓蕭廬陵顏伯偉子有為之妻有

名 省志 **楊節婦** 泰和刑部主事楊相妻年十九撫子恭姑 省志

三節 泰和人進士曾思文妻楊氏年二十四思文卒守

卒康守節如其姑有司請旌表之 詔下而浦亦卒浦

妻任氏人或勸之嫁曰吾曾家無昔夫婦人守節以終

省 **鄧節婦** 二姓蕭吉人翰林編脩鄧玘妻玘卒時年二十

志 終其身卒年八十餘天 **劉氏三節婦** 孫氏文貞廬陵劉

順問旌其門 省志 **羅節婦** 曾氏溥秀永豐副

胡氏滿貞歸燧之兄淪年二十七撫孤守節胡氏寧貞

歸淪之從弟澗年二十六撫孤守節曾氏溥秀永豐副

司止其事 詔旌表其門曰 **羅節婦** 曾氏溥秀永豐副

劉氏三節婦之門 省志

一克志

羅年二十三守節成 **劉氏** 順貞安福伍希憲妻年二十

化間 詔旌 省志 **劉氏** 八希憲卒劉以老母孤在

自誓守節養姑教子如夫 省志 **劉節婦** 姓周名性泰和劉士

言弘治間旌表之 省志 **劉節婦** 鴻妻夫被徵卒于京

婦年方十九生男纔一月誓不他 **胡貞女** 永豐胡邦振

適撫子養姑以壽終 省志 **胡貞女** 之女許聘里

之俞勝祖及笄未歸而勝祖死父母將改聘之貞女嚙

指泣誓曰改適他人吾寧就死父母乃不敢強紡績自

活終身無毫 **賴氏** 萬安曾友文妻年二十而夫亡男敏

髮玷 省志 **賴氏** 生甫三歲賴紡績以養舅姑訓敏讀

書遊邑庠人比之 **羅氏三節** 歐陽氏吉人諱壽娘驚田

陶母云 省志 **羅氏三節** 羅溫賈妻溫賈卒時婦年

二十五長子萬溫方二歲次萬良尚在娠越四月而生

歐陽氏撫二孤無異志長萬溫娶歐陽氏西貞生子甫

期而萬溫亡萬良娶袁氏蘭秀生子既五歲而萬良卒

西貞蘭秀相告曰姑為節婦我屬獨改節乎乃協力共

守姑年六十而卒蘭秀年五十五卒西貞 **羅秉厚妻** 魯

年歲九十卒鄉里稱為三節婦云 省志 **羅秉厚妻** 魯

淄陽縣丞忠翔女也年二十六秉厚卒一子用儿用弥

慈節傳 **丁氏** 吉水王堯儒妻堯儒就婚河南時丁年十

省志 **丁氏** 九越三月堯儒以疾卒遺腹生一女未幾

父亦卒丁隨兄奔父與夫二喪歸道經新淦其兄強之

借歸丁氏堅意歸吉水與外氏絕往來雖家貧無依不

計年七十二 **王氏** 素英吉水生貞周必登妻王氏年十

而終 省志 **王氏** 九歸必登弘治七年必登以疾卒王

氏誓助同死不食數日母死歸吊一日語弟曰我死屍

還周氏第方出忽以無疾卒于家弟如其言還屍于周

鄉黨莫不慟 **許氏** 鳳潔安福士人周樵雲妻年十九樵

之 省志 **許氏** 雲卒方有娠哭毀以身殉姑曰存祀

與死孰重許訣曰妊男則生弗男弗生越四十有六日

男照生養舅姑撫孤子治生理咸有規年四十九而卒

正德辛巳照登 **胡氏** 坤秀萬安周賢佐妻年十九貞

進士第 省志 **胡氏** 婦出走賊追之急貞婦度不能免

乃跌坐於地賊驅之起行曰不能行指輿使乘之曰不

能乘賊怒以刀叱之遂伏地而死死頗慘酷行道傷之

省 **梁氏** 文英泰和蕭時王妻年二十時王卒卒時瞠目

志 **梁氏** 視兒女節婦逆其意嚙指示之遂瞑目自是撫

兒事姑終其身無疾言怨氣年七十七卒祭酒 **劉氏** 福

羅環謂其如精金美玉不負所天云 省志 **劉氏** 福

王良粹妻年二十五良粹以運稅卒于外特二孤俱幼撫長歸夫喪葬于欽村廬于墓側因家焉卒年九十五劉編脩守益為節壽堂銘以表之 省志

仙釋

曾志靜

廬陵人自少不御酒肉端毅寡言去為道士益玄默忽遇異人授以道術自是杜門辟穀

十餘年異人來視之曰未也別去又數年復至曰可也宋至和二年春忽告其徒曰吾九月為衡山之遊至期

正坐而化既葬有自衡山來者持志靜書勉其徒學道云

李思廣

吉水人自幼志操特異放情山水間

得感即易酒或獨飲於市年逾七十容貌愈少宋政和四年遊螺川常住習溪橋酒家老嫗以為異來則飲之

以酒不問其直一日謝別老嫗晨起視已死矣遽報所親殮葬之日餘有客見思廣于千里之外衣冠如故乃

開棺不見

匡智

長安人唐貞觀開棄妻子與姪大郎適其尸云廬山脩道居七日有老人曰廬山陰地

仙不可得南有名山陽地可往居之乃至吉州望見義山其山神化為蕉夫引八山中曰此處安穩遂立壇脩

行數年忽有仙衣降智服之但見足至誠禪師泰和人下雲生上昇而去大郎亦為

神秀禪師于王泉寺神秀一日謂其徒曰吾聞南宗深

悟上乘吾不如也且吾師五祖親付衣法豈徒然哉師

聞此語即往曹溪參請南宗示偈曰一切無心自心戒

一切無碍自性慧不增不退自金剛身去身來本三昧

師聞偈遂誓依歸南宗即六祖也

真寂禪師安福人師事曹溪六祖傳

縮林向慕多往從之唐開元

中端坐圓寂真寂即七祖也

一統志卷之五十六

中... 蘇林... 南宗... 真... 其... 安... 人... 附... 奉... 曹... 蔡... 大... 監... 制... 間... 計... 委... 禁... 不... 計... 不... 步... 自... 金... 網... 良... 去... 良... 來... 本... 三... 和... 一... 四... 無... 計... 日... 一... 賦... 無... 少... 自... 少... 如... 計... 上... 乘... 善... 不... 賦... 計... 日... 西... 和... 五... 賦... 縣... 村... 亦... 封... 豈... 封... 然... 姑... 如... 軒... 亦... 軒... 輞... 干... 王... 泉... 亦... 軒... 亦... 一... 日... 臨... 其... 折... 日... 寺... 間... 南... 宗... 亦...

一統志卷之五十七

瑞州府

東至南昌府新建縣界五十五里西至袁州府萬載縣界一百八十里南至臨江府清江縣界六十里北至南昌府奉新縣界三十里自府治至南京一千七百里至京師四千九百六十五里

糧二十一萬五千石零

建置沿革

禹貢揚州之域天文斗分野春秋屬吳戰國屬

楚秦屬九江郡漢為豫章郡之建城縣地唐初置靖州

領高安等五縣尋改為米州又改為筠州後州廢省四

縣入高安屬洪州南唐復置筠州宋紹興間賜名高安

郡寶慶初改為瑞州屬江西道元至元中陞為瑞州路

本朝改為瑞州府領縣三

高安縣 附郭本漢建城縣東漢時以上蔡民分徙於此

上蔡曰望蔡陽樂曰康樂隋廢三縣入建城縣屬洪州唐改曰高安縣為靖州治後屬洪州宋瑞州治此元仍舊

本朝因之編 **上高縣** 在府城西南一百里本漢豫章

入建城唐以故望蔡縣地置上高鎮南唐易鎮為場尋

新昌縣 在府城西一百二十里本漢建城縣地吳析

安南唐以宜豐舊地為隨少鎮宋以地廣勢峻又於宜

豐故城置新昌縣元元貞初陞為州本朝仍為縣編

郡名 高安 唐 瑞陽 宋

形勝 負鳳山而錦水 蜀江 大江之西其地僻絕 宋魯瑩筠

郡居溪山之間 壽院記 斷崖深壑宛若洞府 蜀江蒙

山左峙末山右聳 上高縣志 山環若城水繞如帶 新昌

風俗 不嚚於訟 宋黃庭堅江西道院賦序云江西之俗其

於樂闔尊巫 同上吳楚之君好勇故其民樂闔而輕

民朴野 宋蘇轍聖 君子知務本小民勤稼穡 郡志

鳳凰山 在府治後一名五龍岡相傳唐武德時應智

道遙山 在府治西北即鳳凰山餘 大愚山 在府治

小洞山 在府治西北有清居寺宋蘇轍與 龍化山 在府

荷山 在府城南二十五里山中

有龍乘雲化去故名

有龍乘雲化去故名

仙人王子喬駕白象來遊此象化為石
今山巔有丁王二仙壇下有棲霞觀

豫章記此山四面流泉土地
膏沃生禾香茂為米精美

劉恕讀書堂遺址
山巔有劉仙祠

飛霞山 在府城西七十里有
人煉丹之地每齋醮常有鶴

鳳嶺山 在府城西七十里有
州刺史應智項屯兵之

華林山 在府城西七十里有
第九子玄秀真人於此築壇以祭

靈仙唐應智項遺義軍羅武於壇西立
三將軍廟至今俗號羅武廟旱禱必雨

白雲山 在府城西
十里下有超木寺寺東西有澗皆有瀑

白鶴山 在府城西
十里世傳東晉時丁仙姑騎鶴

敗伏山 在府城南一百
里陳武帝於此

破賊伏謝山 在府城西
謝仙君煉丹之地丹竈履跡猶存

鏡山 在
在上高縣東二里其山有三端圓如鏡相對而

屏山 在
時中有徑可通人行說者謂為上高縣之後照

高縣東五里其
勢連亘若屏

白馬山 在
仕上高縣北一十五里舊傳營

鄉人其
之因行

寶雲山 在
雷聖子龍宮中有僧廬曰寶雲院

靈峯
山 在上高縣南二十五里舊傳每風雨晦冥之夜山有

赤光其太如斗號曰金雞山人以為神即其頂立靈

末山 在上高縣西
六十里東連

末山 在
橫嶺常有白雲青霞紫其上

九峯唐人云輻輳迴合出雲未故名宋沈閱往知袁

州道經此有詩斜陽騎馬末山隈淡碧晴空鴈字回一

-5 170 35 925" data-label="Text">

片愁懷似黃葉晚
風吹送九峯來

米山 在府城北
二十五里

鈞山 在府城南三十里有
宋劉渙故宅山北有

鳳嶺山 在府城西七十里有
州刺史應智項屯兵之

華林山 在府城西七十里有
第九子玄秀真人於此築壇以祭

靈仙唐應智項遺義軍羅武於壇西立
三將軍廟至今俗號羅武廟旱禱必雨

白雲山 在府城西
十里下有超木寺寺東西有澗皆有瀑

白鶴山 在府城西
十里世傳東晉時丁仙姑騎鶴

敗伏山 在府城南一百
里陳武帝於此

破賊伏謝山 在府城西
謝仙君煉丹之地丹竈履跡猶存

鏡山 在
在上高縣東二里其山有三端圓如鏡相對而

屏山 在
時中有徑可通人行說者謂為上高縣之後照

白馬山 在
仕上高縣北一十五里舊傳營

鄉人其
之因行

寶雲山 在
雷聖子龍宮中有僧廬曰寶雲院

靈峯
山 在上高縣南二十五里舊傳每風雨晦冥之夜山有

赤光其太如斗號曰金雞山人以為神即其頂立靈

末山 在上高縣西
六十里東連

末山 在
橫嶺常有白雲青霞紫其上

九峯唐人云輻輳迴合出雲未故名宋沈閱往知袁

州道經此有詩斜陽騎馬末山隈淡碧晴空鴈字回一

片愁懷似黃葉晚
風吹送九峯來

客山前起鹽
臺山止鹽州

石臺山 在新昌縣南
二十里

-5 170 35 925" data-label="Text">

吉祥山 在
昌縣北五十里一名地雪山唐悟本禪

尉山 在新昌縣
東七十里

黃岡山 在新昌縣
西八十里

黃蘗山 在新昌
縣西一

八疊山 在新昌
縣西一

山之祖
舊傳溪梅子真為的昌尉上

善言事不報遂携妻子隱此

為新昌諸

山之祖

八疊山

里以疊嶂縱橫故名

黃蘗山

在新昌

縣西一

里

黃岡山

在新昌

縣西

八十里

尉山

在新昌

縣東

七十里

石臺山

-5 60 35 925" data-label="Text">

在新昌

百里唐宣宗微時遊方至此與黃藥僧同觀瀑布僧得一聯云于岩萬壑不辭勞遠望方知出處高宣宗續云溪澗豈能留得注注歸大五峯山在新昌縣西北一百海作波濤一名鷲峯山里山有歸雲積翠羅

漢月桂佛岩五峯六個倪思詩千岩萬壑爭巖狀秀色帝心先奪人目九峯山在上高縣西五十里其峯

有九日雲未飛雲香爐翠霞蒼玉芙蓉清流蟻眉天竺宋齊之奇詩緣澗懸崖入翠霞寺僧猶記舊鍾家芙蓉

秀出天河外我多寶峯在上高縣南三十五里宋折桂在府城

峯在新昌縣東門外其峯奇古聳秀俗呼火琴嶺在府城

荷山之前形如琴上龍珠嶺在府城西四十里鷄籠

嶺在府城西六十里以形似名高數百銅釘嶺在上

西靈峯山側一名銅釘嶺舊傳敖嶺在上高縣北二里

晉許旌陽以銅釘釘蛟于此天嶺在上高縣西二十里

丹之跡猶在上右巖刻石

天因寶珠嶺在上高縣西六十里上高數百謝

君嶺在上高縣西六十里上高數百蓬萊嶺在上

西廿七十里草木叢茂盛於他嶺善鳳嶺在上高縣西九十里鹽嶺在

昌縣治南高嶺山三聖嶺在新昌縣東北下嶽邑市鱗鱗可狀

吾之地西嶺在新昌縣東北旺賢岡在上高縣北舉子岡在

昌縣東北七十里唐詩因名迷仙洞在府城西四十里掛嶺在

高縣西六十里唐詩因名迷仙洞在府城西四十里舉子岡在

詩蒙山洞在上高縣北無根石慈光洞在上高縣西四十里鄧敖洞在上高縣西四十里仙聖洞

附謂之慈光洞在上高縣西四十里鄧敖洞在上高縣西四十里仙聖洞

無根石慈光洞在上高縣西四十里鄧敖洞在上高縣西四十里仙聖洞

二年黃巢作鄧敖洞在上高縣西四十里仙聖洞

亂在此逃避鄧敖洞在上高縣西四十里仙聖洞

在上高縣西五十里中有
百佛石鍾等類
四溪洞 在上高縣西八十里

佛洞深數里
火石 在上高縣治北其石
金石 在上高縣蜀江
後有穴可出
胡蘆 在上高縣南一十里
仙人石 在新昌縣

益三金石開
胡蘆 在上高縣南一十里
仙人石 在新昌縣
口丞相出

北四十里上
蜀江 源出袁州府萬載縣龍河渡流至上
有仙人足跡
于高昌之象潭而入車江世傳許遜為蜀旌陽令有奇術嘗求入皆疫癘多詔遜請救遜與器水投於上流疾者飲之無不愈邑人以所投器水即蜀濯錦江之水故名蜀江亦曰錦水古云錦水入市河宋紫蒲城多錦

水市河連瑞
鍾口江 在府城南三十七里源發荷山
州出狀元
清 在府城東一十五里

湖 在府城東一十五里
紫湖 在府城南一十八里世傳許
在府城西北二十五里
濯湖 在府城東一十二里世傳許

清散不
曲水 在府城西六十里源發蒙山流出潯
鳴采 在府城東一十二里

飛流空谷振響絕頂有石高數丈以物扣之其聲如鼓
故 龍口水 在府城西北六十里一名談口水源發蒙山入蜀江
華陽水 在府城西北一十二里

城西北流一百里源發
斜口水 在上高縣西一十二里
鹽溪 在府城東

新喻界流入蜀江
水 在新昌縣西一十二里源發蒙山入蜀江
務農溪 在府城東

安南流入蜀江
章樹潭 在上高縣治西一十二里
務農溪 在府城東

能壽 辛龍王潭 在府治西五里世傳唐辛南客為祭酒
其志 辛龍王潭 在府治西五里世傳唐辛南客為祭酒

果有一童子出俄一丈夫繼之宛如汴都所見邑人異
之為 鸕鷀洲 在上高縣羅漢石之東正當縣之

早禱雨輒應
鸕鷀洲 在上高縣羅漢石之東正當縣之
仙姑洲 在上高縣西六十里相

在新昌縣治西
八疊川 縣境
小斜川 縣境

丹井 有五一在府治後園仙人李人
景陽幽勝有亭

十里許莊陽煉丹之所一在城南七十里許丁義君女秀英煉丹之所一在城南七十里許丁王三仙煉丹之所一在上高縣南二十里許江觀以許五里許莊陽後丹之所**聖水井**在府治南蜀江觀以許之效**醴泉井**在府治舊三皇廟前其潔如醴故名**白龍井**在府城東一十五里相傳昔有白龍出此**靈井**在上高縣西相傳有疾者禱飲之即愈此**噴雪泉**在府城西六十里遊憩于此以劍卓**武泉**在府城東一十里按舊治東地泉水噴湧如雪**普潤泉**在上高縣西一十五里童崗又名**乳泉**在新昌十里其水五色**羅漢泉**在五峯山石崖飛瀑有橋光瑩白者如乳**進龍池**在府治東相傳昔有虎跑地裂泉湧出**鳳池**在府治南鳳凰山之傍冥龍遊於此故名**劍池**在府治南流入蜀治後國初傳仙人李八百泮劍于此宋有白蓮宋黃庭堅賦所謂製劍池之齋舊以為禱者是也又新昌縣北

之十里亦有劍池乃**星落池**在新昌縣南三十里相傳晉許旌陽磨劍之所**洗墨池**在新昌縣東二十五里晉陶淵明嘗飲不盈**馬池**在府城北五十里望澤雲山相傳應

石 **銀** **石青** **石碌** **黃丹** **茶芽** **紫**

竹 俱府境出

瑞州府學 在府治西宋紹興間建 本朝重建 **高安縣學** 在府治東宋堂右 本朝 改建于此 **上高縣學** 在縣治西 本朝 改建于此 **新昌縣學** 在鳳凰臺下舊

書院 **西澗書院** 在府治西鳳凰山左宋劉渙家高安渙子知州張馥創書院立 **樂善書院** 在府治南瑞陽門外宋祠以渙號西澗因名

一統志 五十七卷 六 六六 高安縣志

定繁系乃創書院置田以文溪書院在府城南四十五里

教育宗子之孤幼者文溪上宋陳仲微建

為讀書之所正德書院在府城東南四十五里元提舉胡俊字建

書院在新昌縣東北四十

武十六年建取黃庭堅賦士大化成樓在府

齊雲樓在府學宋建夫多秀而文之義本朝重修賞心樓在府

高勝治三樓真堂在府治仙人李蜀春堂在府凝香堂在府

府治宋碧落堂在府治西鳳凰山嶺宋建後燬又天祥

如人卧平地躍起立天牛明秀堂在府城東下明恕

堂在高安翠樾堂在府治亦名半山山宋蘇轍詩一夜飛

穢凋疎盡却放披仙亭在府治宋塵外亭在府

額沈樞流化亭在府治前蜀瑞芝亭在府

叶視事三月靈芝五色生於敖峯亭在敖嶺上正空烟

亭在新昌縣秀春亭在府治宋翰苑臺在府

昌縣一皇華館在府城內宋時謂之行衙元豐東軒在府

名鹽臺治東舊貢院蘇轍所居有種蘭詩云蘭生幽谷無人待

識客種東軒為我香兄賦訪轍於此留十日亦有詩月軒在大愚山宋蘇轍謫筠州州過南康廬山訪隱者

省并記西軒在府治南蘇轍存思軒在府治南里許

其事通濟橋在府治前揚吳建本朝重修宋蘇轍仁濟

橋在府治東宋建元遇仙橋在府城西五十里相傳晉

鄉人 **平政橋** 在上高縣治西跨蜀
過之 江上為一邑之觀 **離婁橋** 在上高縣西
七十五里為

上高象 **惠政橋** 在新昌縣西當溪
橋之冠 流之衝市郭之會 **瑞芝橋** 在新昌縣東
二十五里元

有芝產 **朝京橋** 俗名斷水橋在高安
其地 縣北一十里斷水上 **株橋** 在朝陽門外
正德八年建

引蜀水入江
故增廣之

禪那寺 在府治南唐建
額蘇轍與王適遊此育

詩 **真如寺** 在府治東南宋建蘇軾端午遊
此有詩弟轍并陸游皆和其韻 **清涼寺** 在新
昌縣

南二十五里宋蘇軾與轍皆有詩 **普利寺** 在新昌縣東北五里宋黃
軾與轍皆有詩 庭堅所書新豐吟刻于石

淨覺寺 在新昌縣西一百一十里劉
宋武帝建唐柳公權書額 **報恩光孝寺** 在新
昌縣

西北一百二十里即唐言宗
聖壽廣福院 在府城南門
外有法堂蘇

轍為記又府城南七里資教院
城東二十里慈雲院皆有聯詩 **淨慈院** 在府城西南六
十里宋劉渙故

里嘗有詩云歸 **香山院** 在上高縣西八十里唐建有過
來重喜訪僧鄉 容題其壁云誰將萬斛旃檀子

撒向千春古道場萬壑曉風
吹不斂至今猶自滿山香 **玉晨觀** 在府治東七里晉
卒斂之地宋郡守

毛維瞻曾遊此 **棲霞觀** 在府城南三十里即王子喬
所遊之地東晉置三皇觀後

廢宋初 **靈寶觀** 在府城近五里漢
復建 旗子真所棲之地 **崇元觀** 在府城西
北七十里

晉丁義真君女秀英煉丹之地後仙
去葬衣冠於觀北俗呼下仙姑塔 **昇元觀** 在府城西
來賢鄉有

許旌陽經遊仙 **浮雲觀** 在高安縣昔孫志諒創室脩行
跡壇嘗生瑞竹 時人見其上常有雲氣飄颻因

名 **真祐觀** 在上高
縣西 **佑聖觀** 在新昌縣
東北宋建 **敖仙觀** 在新昌縣
東一十里

相傳晉敖真 **五雲觀** 在新昌縣北三十五里許旌陽嘗
君脩煉之地 遊此前有仙人石跡宋劉應龍有

詩 **元道觀** 在新昌縣東北六十里東有雲峯壇
仙石跡及龍潭又有許仙葛仙二橋

祠廟 **三閭廟** 在府治東三里祀 **二賢廟** 在府城西六十里
楚三閭大夫屈原 二賢唐應智項幸

南容也高安縣華林 **關王廟** 在筠陽書院左祀義勇
岳

山亦有應智瑣廟 **王廟** 在新昌縣東門內正德三年邑令
梅子真祠 在新昌縣

東七十里子 **陶靖節祠** 有三一在府治南宋文天祥建
真漢海福也 **三賢祠** 在府治南宋建三賢

號 **呂寺丞祠** 在府治東
南祀宋大

府寺丞
呂祖愈

陵墓 **謝靈運墓** 在府治
南二里 **幸南容墓** 在府城西七十里有

沈彬墓 在府城西
五十里 **劉渙墓** 在府治
北五十里

古蹟 **康樂城** 在府城西
一百九十里高安縣東北四里晉

山水靈運無不遊宴有縉紳
雲棚城 在府城北五十里

石登山路書臺石碗猶存
水橋城皆唐庭 **宜豐縣城** 在新昌
縣北三十里

智項屯兵之地 **陽樂縣城** 在
新昌縣東二十里

十里俱孫吳建 **華陽縣城** 在府城西四十
唐自入高安 切建後省 **陶淵明里** 在

昌縣東二十五里有讀書堂及洗墨池按圖經
淵明始家宜豐後徙柴桑宜豐即今新昌也 **梅子真**

宅 在府城西
五十里 **應史君宅** 在府城西
六十里 **鄧文瑞宅** 在府城西

晏元獻宅 在新昌縣東四十里元獻未娶孫也自高祖
携以歸此宅傍有堆殊勿嘗 **劉西澗宅** 在府城南五十

戲其上及貴人呼為相公堆 **書堂** 在府治南宋守柳子儀建黃堑至為賦
也有讀 **江西道院** 在府治南宋守柳子儀建黃堑至為賦

之未遂亦徽俗之可悅故柳侯下車解牛而不割未嘗
發矧初不折缺則唱然嘆三三 **困菴** 在鳳

新堂合陳鼓瑟有斐翰墨責令丞符為歌 **困菴** 在鳳

詩接民頌聲音也長民之憂今則樂民之樂 **困菴** 在鳳

右翼宋郡守毛絳瞻 **蔡東郭南園** 在新昌縣治南宋蔡

建蘇轍揚萬里有詩 **燃石** 出高安縣色黃白而疎
堅有 **蛟蜃穴** 在府治西末 **蘇轍有詩** 則熱置鼎其

上足以熟物晉元康中雷煥入洛持偃松宋陸游高安以赤張華華曰此燃石也始識其名偃松州宅有偃松詩曰松偃翠蓋閱世巋獨存頗疑古仙翁藏丹在其根或是結靈藥百尺有伏龜終隨風雷化不死何足言

名宦五代

王顏

仕南唐為高安縣令伐楚納四十城降陳八九萬兵南唐主璟復置筠州以寵之

承昭

唐高安令築羅城麻溝血於

宋蘇轍

元豐中請監筠州酒

稅所居東軒有記云晝則坐市區爭尋尺以自効暮歸筋力疲廢且復管職不能少安

蕭服

知高安縣

尉獲兇盜獄已具服審其辭疑之且視其刀室不與父合頃之果得真盜囚乃平民得釋

李懷道

元豐中知筠

中知上高縣謀建學執經而至者數十百人其為政不苟而民歸

柳子儀

元祐中知筠州太守號為守江西道

俗多訟准筠獨不置於訟故筠州太守號為守江西道院于儀至乃新燕居之堂榜曰江西道院以鼓舞其國

風百姓

崔鷗

筠州推官時日蝕詔求直言鷗上

李公彥

大觀中知上高縣誠心愛民比歲旱禱

程全

筠州都監

雨縣應禾必大熟民刻其事於巖石

雷孚

金人北江

西寺臣遁全柳州事有盜祝生者劫掠至郡全領兵拒之兵少力罷遂敗賊生得之剗其腹而去

紹興中攝上高縣事居官清白如

馮椅

紹興中攝上高

德尚義時出雙頭蓮作詩紀其瑞

楊萬里

淳熙中知筠州視民如

教化為先風俗為之一變至今言暨尹必稱之

徐應龍

知

無所取安縣寬而不縱明而不苛正經界之籍新定行之規

黃

後人深賴之呂祖儉謫死高安應龍為經紀其喪

輔之 乾道中知上高縣適旱閱視民困凡災甚者悉蠲

劉清之

高安縣丞時江右大侵郡檄視旱徒出所

從其請 境內地為入俾有粟

黃伯固

嘉定中知上高縣時歲旱

若賑其鄉民甚賴之

陳有聲

嘉定中為上高尉時歲旱

罕尋聲律有聲選賦體百餘篇詳加批點俾知作賦之法上高詞賦遂甲三邑

命賑恤饑民值元兵至被擒誘之以利不從且誓之遂死贈秩官其子

張明恕治狀為諸邑最除教練之害重彈壓之權以戢秦卒之橫

之以靜撫之以寬有豈弟之意由是政平訟理民懷其德在祠正之

董楷 咸淳中知瑞州

陳登 淳祐間知新昌

何晏 洪武中知高安典

魏希哲 洪武末知上高縣以老

唐岳 永樂初知瑞州府政尚簡靜

陳道魯 宣德末自進士教授瑞州府學持己以正教人

陳璣 正統初知高安縣長十

夏杲 正統中知瑞州府事刑清

吳繹 天順間同知瑞州府事端重簡潔為政不

劉羽 成化初由舉人同知瑞州府事恬

諸觀 成化間瑞州知府威加暴

顧純 成化間

龔伯寧 成化間知

袁珪 正德初任高安縣主

表珪 薄善騎射時建昌徐

張珪 咸淳中知瑞州

趙汝安 嘉定末知

宋 沈秩

洪武中高安知縣操行清

能燭奸有殺人謀財

者采心捕之豪猾屏迹

林雅 車之

陳道魯 有方雖隆寒酷暑不燼不易有古人之風至今士

然士論歸之

寺少卿

倦累官浙江布

政使

不染終年食蔬素瑞人

呼為青菜劉

墨之吏猶不燕之女一

時有訟者暮夜餽金卒置之

縣政在恤民不事苛刻歲飢純力請

調租多方賑貸民賴以全活

孤 傳 滕元發

東陽人仕宋累官翰林侍讀學士屢言新法之害後貶居筠州或以為復有後命元發談笑自若曰天知吾直上知吾忠吾何憂哉因上章自訟曰樂年無功謗書滿篋即墨何罪毀言日聞神宗悟即

以知蘇轍眉州人仕宋為翰林學士以上疏忤旨落職

湖州蘇轍知汝州居數月再責知袁州未至降少府監

筠州呂祖儉夷簡五世孫仕宋累官太府丞韓侂胄諷

居住呂祖儉言者論罷趙汝愚祖儉上封事坐朋比罔

上安置韶州後遇赦移高安祖儉在謫所讀書窮理賣

藥自給出必草履徒步為踰嶺之備從弟祖泰徒步往

省居月餘語其友曰自吾兄之貶諸人箠

口我必以言報國遂上疏言事謫欽州

人物晉黃輔

建城人有高行事親以孝聞州郡舉孝廉穆

帝時仕至御史清直有節操以晉政不綱權

臣擅命遂隱遁焉子唐應智頊建城人性剛毅遭難不

懼隋末蕭統林士弘攻

掠江南智頊召義兵保靖一方唐興李大亮宣慰江南

智頊歸之因表置靖州命為刺史功德及民民愛之如

母幸南容高安人貞元中舉進士累遷國子祭酒

高安人元和和中權知袁州與崇

學校有古循吏風詔令再任宋練高安人為長少椽

聞咸通中觀察使裴休上其行義詔旌表其門賜束帛

同邑又有鄧文瑞者四世同居五百餘口亦旌表其門

鍾傳

高安人仕至前平節度使廣明後川縣不鄉貢惟

傳歲薦士行鄉飲酒傳少射獵醉遇虎與鬪虎搏

其肩而傳亦持虎會人斬虎然後免既貴悔之乃畫圖以戒諸子

任濤高安人累舉不

薦燕察江西特免郡役濤詩清婉人多傳謂

有援例訟者濤判曰為詩及濤者即與免後蔡劍新昌

平黃巢功為左散騎常侍江南西道節度副使鍾傳割

據洪州求婚於劍劍曰吾家世為唐忠臣肯以女事賊

乎歐陽持高安人大復中進士為太學博士昭宗遷洛

左拾遺未幾復歸五代沈彬高安人讀書能詩屬亂離隱雲陽

山楊吳辟致之授校書郎以尚書

人物唐應智頊

建城人性剛毅遭難不懼隋末蕭統林士弘攻

掠江南智頊召義兵保靖一方唐興李大亮宣慰江南

智頊歸之因表置靖州命為刺史功德及民民愛之如

母幸南容高安人貞元中舉進士累遷國子祭酒

高安人元和和中權知袁州與崇

學校有古循吏風詔令再任宋練高安人為長少椽

聞咸通中觀察使裴休上其行義詔旌表其門賜束帛

同邑又有鄧文瑞者四世同居五百餘口亦旌表其門

其肩而傳亦持虎會人斬虎然後免既貴悔之乃畫圖以戒諸子

任濤高安人累舉不

薦燕察江西特免郡役濤詩清婉人多傳謂

有援例訟者濤判曰為詩及濤者即與免後蔡劍新昌

平黃巢功為左散騎常侍江南西道節度副使鍾傳割

據洪州求婚於劍劍曰吾家世為唐忠臣肯以女事賊

乎歐陽持高安人大復中進士為太學博士昭宗遷洛

左拾遺未幾復歸五代沈彬高安人讀書能詩屬亂離隱雲陽

山楊吳辟致之授校書郎以尚書

墓感慈心高集廬之異易正慶上高安人父齊南唐雄州

人物宋蔡用之

初進士嘗獻

周世宗以大理丞出知臨清縣宋開寶間父喪棄官廬

墓於紫芝王芝州將表其事延慶親辭丹後復廬墓丹

平生嗜栗樹二栗樹於墓側

樹連理子綸大中祥符初進士

宋蔡用之初進士嘗獻

新昌人天禧

初進士嘗獻

初進士嘗獻

初進士嘗獻

初進士嘗獻

初進士嘗獻

初進士嘗獻

初進士嘗獻

初進士嘗獻

初進士嘗獻

初進士嘗獻

初進士嘗獻

萬言書及碑贊論誄序雜文百萬言真宗覽之驚喜出其文以示諸學士七世孫汝斌時號愚泉先生所著有希賢錄貫道**劉渙**鉅州高安人志尚高潔精詳史學天集友議雜書**劉渙**聖中進士仕為潁上令以剛直不能事上官棄去家於廬山歐陽脩高其節作廬山高詩以羨之渙居廬山三十餘年環堵蕭然饘粥以為食自號西礪**劉恕**渙子讀書過目成誦末冠舉進士歷官至秘書丞奏請同編脩王安石與有舊欲引真三司條例恕不肯附新法固辭且言其失卒年四十七所著有十國紀年通鑑外**劉羲仲**恕子長於史學平居厲節操有祖父等書**劉羲仲**遺風後以蔡京薦召為脩史檢討至京師時宰以下並不造謁忤京不復仕卒于廬山所著有大有大初曆第和仲有超軼材作詩清奧刻厲欲自成家為文慕石介有**龔端**新昌人元符初進士歷官自建昌使氣亦蚤死**龔端**戶曹以至立朝未嘗隨世俯仰欽宗時極論時事危言謹論欽宗謂其凜凜有直臣節後奉使河東路聞二帝北狩憤惋而卒**雷孝友**新昌人乾道中以詞賦魁南省開禧未為御史中丞嘉泰中除知樞密院事兼參知文事卒贈太師**莘元**

龍高安人嘉泰初進士通判鄧州上書雪濟邸之冤攻時相史彌遠之惡言甚痛切亦與彌遠書救魏了翁

真德秀洪咨夔胡夢昱竟忤彌遠遭劾屏廢而卒所著有松垣集**陳仲微**高安人嘉熙田尉歷官海鹽丞知崇陽縣皆有政聲除吏部尚書無給事中崖山兵敗走安南卒仲微極飲六經於諸子百家靡不搜獵自號遂初

劉應龍高安人嘉熙中進士歷有文溪集六十五卷**劉應龍**官戶部侍郎廣東安撫

以討賊功進封開國男入為寶章閣學士兵部尚書辭歸九峯號實齋**姚勉**高安人少穎詞賦擢第廷對萬言理宗親擢第一後除正字時奸臣丁大全用事勉上封事歷詆時弊尋除校書郎兼太子舍人所著**胡仲雲**高安人幼通經史百家入太學率諸有雪坡集

胡仲雲生休闕上書論京尹余晦不法寶祐初登進士第歷官樞密院編脩執法剛正出為浙東提刑所著有六經蠹則周易見一四書管窺歷代遺論宋

百餘卷**劉元高**應龍長子幼有異質一日十行既長朝政論總**劉元高**每與姚勉胡仲雲論天下事輒慷慨激烈時號高安三俊後登淳祐進士第歷官至御史所

著有漢史意抄書史續抄貴華錄三劉家集山居藁

一克三 五七七 長

萬壽堂刊

黃夢炎

新昌人景定初進士官至頓縣尉少與姚勉胡仲雲劉元高齊名號錦江四俊嘗相與詣書庫

借其籍一覽而焚之各具紙默踈織悉無遺夢炎後與姚龍起俱守義以終

胡希是

子八歲

悉誦諸經為文有西漢風元革命家居著述為大方嚴有牙一介不苟取予所著有洪範考訂大學稽疑太極

圖說史傳集陳元亮仲微從子博學尚氣節咸淳中進論及於山集

尹簡賈似道勢作威元亮率諸生伏闕上書歷數其奸遂被黜官至御前軍器所幹辦官弟志道著真德秀政

經井文李明德上高人讀書有志操孝行篤志至王集行世

殺之明德泣告曰子豈不能代父平願勿害吾父兵遂殺明德而免其父

本朝

胡璉高安人直諫忠信議論英偉博學尤邃於易洪武初累官同容教諭尋以疾歸乃杜門不出觴

詠自樂鄉人咸敬之所著有易學王綱上高人求樂中舍適及諸史百子手筆百餘卷

史累官至山西右布政使為人行王綱上高人求樂中端方執法不撓所至有聲致仕卒

陳鑑高安人求樂中監察御史有聲遷河南布政使

朱益高安人求樂未進右參議為人廉介敦厚卒于官

多平反陞即中等卒庶靜寡慾宦游不挈妻孥卒時惟一僕侍命之日未能報吾君親歸以忠孝二字語吾子

孫楊潤高安人求樂未進士授御史善持法人不取省志

潤發官廉全活甚衆歷官三十年囊橐蕭然家居惟務讀書而已天順間進中憲大夫歲給祿米五石年九十

一而逝况文政司上參政歷官每大書平恕二字于治第故所

民心况暹上高人由舉人歷萊陽漢州歸女紳繁文章典雅刑旋禮度俱可為法

十年以讀書自娛而已卒祀鄉賢祠首志賈信高安為臬掾即以廉介自守正統間辦事南京以薦授刑部

主事歷工部員外郎中歷蘇州知府有友自家視之者首問曰一年所入凡何信叱出之不

與交一語其清正類如此省志陳政新昌人天順部主事歷陞本部侍郎有營建

治初張秋河決政總理之尋卒事聞諭祭治突如礼

省志 **朱漢** 高安人成化初進士授太常博士陞南京監察御史彈劾不避累官陝西按察司副使風裁凜然

然時會縮首至今懷 **王相** 新昌人成化初進士授監察之歲時報祀 省志

老歸養二十余年日與羅一峰遊弘治間起復為御史陞廣東按察僉事 省志 **黃山** 高安人

進士授行人屢奉使不以毫髮自污尋擢監察御史巡按浙江浦宿弊懲奸貪雖親故無所假借風采動一時

陞廣東按察 **傳興** 高安人性至孝父疾感憂百里外徒僉事 省志 跪求醫得撫州絕嶺古井水調藥愈

祖母曹氏孀居為華林賊所掠欲殺之興渡水以救賊以巨橈壓之橈忽斷賊驚異釋之事 聞詔冠帶表其

門 **謝** 高安人應例監生正德初華林賊劫其家麟在省志 謝 負母以避賊追尋益迫家人速之走麟曰母

在安可棄乎既而賊劫其母麟奮力奪之毋獲免麟竟死于賊 省志

烈 **陳氏女** 名若瑛聞之亦日經事聞表其門曰貞節 **游**

貞女 名如貞生高安人許適盧節雍未醮而節雍客死奴貞紡績自守父母欲其改適不從鄉閭重之時以

米帛贈馬呼之為姑年七十餘 **蕭氏** 高安張榮一妻年而卒 詔旌表之 省志 他適正德初為華林賊所執且罵曰我誓不為

賊狗辱乃斬之數斷事 聞旌表其例 省志 **熊烈女** 名貴貞高安熊奇雅之女年十八為華林賊所執女投

河以死事 詔旌表其門 省志 後被旌表者比比姑 **劉節婦江氏** 新昌人劉習恭妻夫

記其一 云 省志 腹子守節終其身正德間 奉 詔旌表其門 省志

仙釋 **黃仁覽** 晉時人居郡城東北二十里從學許 **明查真**

人 蜀江志云李八百之妹也初脩道於華林元秀峯後於峯南五龍岡設壇道成冲舉唐天寶中即其地為

元陽 **趙吉** 高安人狂而落鬼兩目皆翳自言生一百二觀 十七年矣宋元豐中蘇轍謫居高安吉性虎

曰吾知君好道而不得要陽不降陰不升故肉多而浮向赤而瘡教轍挽水以溉百體經旬諸疾皆愈後尸解

于興 **僧惠洪** 新昌人字覺範俗姓彭氏禪學最深註金剛楞嚴經傍通書史能文尤工於詩與陳

了翁黃山谷友善所者有甘露
集林間錄冷齋夜話天府禁燒

袁州府

東至臨江府新喻縣界一百五十里西至
湖廣長沙府醴陵縣界一百四十里南至

吉安府安福縣界一百二十里北至瑞州府上
高縣界三百四十里自府治至南京二千六百

三十里至京師
六千七十五里

糧二十三
萬石零

建置沿革

禹貢揚州之域天文斗分野春秋屬吳戰國屬

楚秦屬九江郡漢屬豫章郡地孫吳及晉屬安成郡

隋於宜春縣置袁州因袁山為名大業初改為宜春郡

唐初復置袁州屬江南道開元間屬江南西道天寶初

復為宜春郡乾元初仍為袁州宋因之元改置袁州路

本朝改為袁州府領縣四

宜春縣

附郭漢置屬豫章郡吳屬安成郡晉避鄭太后
諱改為宜春縣隋復改宜春縣為袁州治唐以

後俱仍舊 本朝因之
編戶一百一十六甲

分宜縣

在府城東八十里本宜
春縣地宋雍熙初所置

分宜縣仍屬袁州以其地分自宜春故
名元仍舊 本朝因之 編戶一百八里

萍鄉縣

在府城
西一百

四十里本宜春縣地孫吳新置萍鄉縣屬安成郡以楚
昭王渡江得萍實於此故名隋屬袁州元陞為萍鄉州

本朝仍為縣編戶
一百二十七里

萬載縣

在府城北八十里本漢建城
縣地屬豫章郡吳析置陽樂

縣晉改康樂縣仍屬豫章郡劉宋初因之後省唐初復置
陽樂縣屬靖州州廢省入高安五代時楊吳置萬載縣

南唐屬筠州宋割隸袁州元仍
舊 本朝因之編戶一百五里

郡名

宜春

隋

宜陽

晉

形勝

秀水東奔萍川西注

表皓詩秀水東奔彭
蠡浪平川西注洞庭湖

翠疊郡

峯回環千里

李問仰山水賦

山水秀麗

袁宇

江右奧區

輿地紀勝

風俗

賦稅及時閭里無事

唐韓愈袁州謝表州小地狹賦稅及時人安吏在閭里無事

士大夫秀而文細民險而健

宋黃庭堅云

知廉恥好儉嗇

宋

閱無訟堂賦士力學而知庶恥民樂耕而好儉嗇

儒風之盛甲於江西

宋張九成袁州

事簡民醇輿地記

山

袁山

在府城東北五里峯巒秀拔昔有高士袁京居此故名有大袁山小袁山唐人詩袁山大小雙

螺並秀水東

坤長山

在府城西南七里山自坤方來連亘其遠因名

震山

在府

一十里一名馬鞍山下有巖幽嶺深險唐彭雲隱釣于此郡守嘉其行因名其鄉曰詔君鄉巖曰詔君釣臺巖

肇有震

湖岡山

在府城南一十五里亦名湖岡臺晉鄧表家于此山山有煉丹臺養丹池胡

石鷓鴣山

在府城東二十里鷓鴣多集其土

鷄籠山

在府城東二十里以形似名

書堂山

有二一在府城西南二十里唐盧肇讀書于此一在萬載縣西八十里相傳晉習鑿齒因秦符堅陷襄陽避地

石屋山

在府城西北三十餘里洞深此山內有石柱石鍾石鼓

小仰山

在府城

里晉鄧表倫煉于此又號鄧表峯上有泉壇石依功成自宋蕭勳詩萬丈青山神碧天真入煉藥石依功成自

此飛昇去屈指

蟠龍山

在府城南五十五里有大路至山頂凡三十六曲上有蟠龍寺唐

永南平上鍾傳建寺四面皆峭壁湍瀑飛瀉前有龍王閣平拖雲蓋勝境也王雲詩經夏地無暑未寒泉有

水仰山

在府城南六十里周迴數百里高聳萬仞絕高處可仰不可登因名山有集雲峯歲旱人望其

峯雲勢廣盛雨即至宋李紳元詩孤雲欲作人問雨流水空傳物外聲老相倚若高轉瘦寒化看雨隆還生

老山

在府城西南六十里崇崇高峻拔山

石門山

在府城

聖石峭如壁中有小徑通行

寶山

在府城西北六十里世傳昔有蕭迴道先回自己心訟者以

此言爲寶遂息訟因名

木平山

在府城南七十里

峯又有興化禪寺寺中有嗣羅華月亭景物清絕
不減仰山未李冲元詩率徑隨懸崖帶蘚斑
望

鳳山 在府城西北七十里中
有一峯遠觀似鳳故名
仙臺山 在分宜縣南五里
郡山環抱一峯高

聳相傳昔有牧羊者登山遇兩仙對奕語
曰子下界人何為來此今名其村曰下界
金山 在分宜

十里裴子野來畧云宋嘉元元年因水有大鍾從山流出
驗其銘乃秦時所造因名山有巨石臨江如峽故又名
鍾山 峽與地紀勝云曾有漁人釣得一金鎖長數百尺

又得一鍾如鐸狀舉之聲如霹靂山川震動漁者亦泥
于水或曰此
昌山 在分宜縣西二十里舊名傷山後改

秦驅山鐸也
橫流激湍故又名昌山峽元歐陽玄詩水激樹根龍露
瓜石排江岸虎交牙又顧野王墮地記晉宋嘉四年羅

子魯於山峽壑為
銀山 有二一在分宜縣南二十里山
波灌田四百頃

里山有巨石石下有
清風山 在分宜縣南三十里有寶
洞避寇者多居之

煉于此有
光子山 在分宜縣西四十里晉李琳字
煉丹也

光子封喻川侯卒葬于此曰名
毛仙

山 在萍鄉縣東五里昔有人過此山逢一人編體有毛
言詞異常後不復見宋朱熹嘗問驛吏云狐魅所為

遂題詩云人言毛女住青真散髮吹蕭夜
夜聲去有郵館解揣當向儂說是野狐精
石姥山 在萍

西五十里有石屹立如姥瞻望宋詩石貌蒼顏迥
不殊天工偶翫賦形驅頑然本是無情物應誤行人指

望
九嶷山 在萍鄉縣東七十里連帶九峯因名晉時三
夫

舞狀名曰
楊岐山 在萍鄉縣北七十里世傳為楊朱立
仙鶴嶺

房相峽如屏風世
楚山 在萍鄉縣北九十里相傳昔楚
傳為仙人所居

下有
武功山 在萍鄉縣東一百二十里宋紹興間洞
王祠

武功餘見
羅霄山 與武功山相連下有石潭歲旱以木
吉安府

郎
金鷄山 在萬載縣北有巨石在
山下遇夜金雞現故名
龍山 在萬載縣後以

名
白塔山 在萬載縣東南二里舊
有明真院及白將軍墓
紫蓋山 在萬載縣西

舊名雲蓋相傳仙人謝仲初
嘗游此有紫雲上覆因名
湯周山 在萬載縣西三十里相傳晉安帝時

有湯周二仙脩道于此上有
峯頂山 在萬載縣西商三十五里相傳為馬

祖脩道之所山頂舊有上中下三塔今
惟中塔存焉有泉清冽歲旱禱雨輒應
清泉山 在萬載縣北七十里山因劉

布泉飛下甚清冽
謝山 在萬載縣北七十里山因劉

謝仲初脩真之所上有仙壇
聳翠峯 在府城西三十里

丹井武劔石及履跡存焉
上唐盧肇詩巍巍直上插青天遠疑似與天
相連登臨下視群山小千里平鋪在目前
羊角峯 在

城東一十里
王女峯 在萍鄉縣東六十里一名王女峯

巖聳如羊角
石間謂之玉女披衣相傳昔有一女子脩道于此因名

宋洪炎詩曾初山花獻阿爺非若仙意果如何千年舊
迹今蕪沒惟有
神岡嶺 在府治南嶺高數丈凡

長松掛鳥蘿
大軍嶺 在府城西北九十里舊傳隋煬
帝時戰場故名山下有水樂湖
仰嶺 在分宜縣南六十

里嶺極高峻登之

可遠眺吉安城相傳唐時有向
雅祖師騎虎抵此山因建寺焉
聖岡嶺 在萍鄉縣東五十

里嶺極高峻登之

聖之蒼翠晉甘卓嘗築壘其
上入有聖岡廟即甘卓廟也
馬跡嶺 在萍鄉縣南七十

里平夷脩遠晉甘
卓經此石
仙女嶺 在府城西三十五里地名清淨

化成
巖 在府城西北五里下瞰秀江塘長史李德裕嘗寓此

後人因立祠絕頂有塔宋都守王古所立又有軒曰
倚巖翠靄有亭曰振鷺容安仰高覽勝漱石嵌空皆在

巖上宋李若水詩翠石黏雲濕寒巖帶蘚深樹函懷古
意水印
仙遊巖 在萬載縣西一十五里有石鍾扣之清

讀書心
龍成巖 在萬載縣西九十里巖深九房有石如列仙者

橫硯上筆在
萬勝岡 在府城東五里世傳揚吳柴
硯傍皆石也
在分宜縣南三里山勢特出登之則舉一邑皆在目前

脩詩江抱羅村蟠玉
牛欄峽 在府城東二十里左有金
帶地開石井湧銀清

欄 **玉溪洞** 在府城東洞中有種石乳洞 在府城東三十里許滴

乳堅凝成觀音羅漢像人或游宴其中看核狼籍經宿如掃宋教授鄭王賓記其事鐫于石 **洪陽洞**

在分宜縣西一十五里相傳葛洪及婁陽所居洞中深遠嘗有人至其遠處聞昌山渡篙聲胡徽詩天窓通月影地穴

靈仙洞 在分宜縣北三十里洞中有丹爐之蓋云 **桃源** 透江津

洞 在分宜縣北一百二十里石室虛曠有石鍾石磬扣之有聲直北一里天窓虛名傍有池四時特泚澄石龍

雲峯洞 在萬載縣西九十里洞內有澗水產石燕其上 **雲峯洞** 里人祈雨嘗窮其源以辰巳時入出則日

西 **盧石** 在東湖上相傳為唐狀元盧肇家石奇秀可愛矣 **盧石** 宋祖無擇徙置湖上無擇詩云選置東湖最佳

處四面澄波映天碧倚空突 **響石** 在府城南三里獅子几無與鄰頓覺亭臺增氣色 **響石** 嶺後聲傳響谷故名

望夫石 在分宜縣西一十里相傳唐有太守鄭望夫於于此望夫不 **謝仙石** 在萬載縣西四十里一名麻鞋石至化為石 上有鞋痕相傳以為謝仙遺跡

秀江 在府城北門外源發羅霄山流經府城西十五里為湖江至此為秀江下經分宜縣入臨江府境合

龍江 在萬載縣北五里源出縣西一百二里 **東湖** 在府城東

宋祖無擇嘗於湖上建亭榭為游觀之所張拭書扁李觀詩萬象城東雅入詩半湖雲靄卷殘暉老龍借雨懶

離蠶幽鳥依人慣不飛岸僻自宜安釣石水清誰擬濯塵衣使君公道便遊此却恐吾皇急詔歸 **落星**

湖 在分宜縣西五里舊有小祠在湖之側歲旱禱焉 **宜** 相傳唐白氏居此一夕見巨星流于屋遂成湖

春水 在府城西四里又有靈泉其水甘美堪作 **九曲水** 在府城南五里其流縈回二十里 **仰山水** 在府城南六十里源發

在府城東八十里舊傳鍾儀飲於此村 **泉江水** 在萍鄉

置縣夜乞夢果符所祝又寤因名其水 **羅霄水** 在萍鄉縣東南四十里源

十里有泉出江中故 **羅霄水** 出羅霄山分二派東流為秀江江西流入 **楊岐水** 源發楊岐山西流過萍鄉縣前下醴陵縣界

岐水 在萬載縣東北二十里源出 康樂水 謝山即謝靈運嘗遊之水 鸞溪 在府城西北六

十里下流入秀江相傳吳彩鸞 雷潭 在府城東北五里 與文蕭曾遊此溪傍有蕭史臺 傳有龍潛于內上有峭壁石罅龍鱗印石成痕 雪谷潭 洞邊有寺陸經詩吟龍曾此蟠白晝起毒靈

在仰山上水極冷盛夏不可濯張嗣古詩崎嶇鳥道開 烟蘿長松偃蹇聲蕩摩白龍怒吼掛絕壁蒼龍立迎 清波枯筇杜破青苔色雷雨收功神敏 飛劍潭 在府城

迹窮源不得空歸來掬雲博珠三石息 敷潭 在萍鄉縣北七十里 里舊傳唐王將軍坐潭石上 敷潭 在萍鄉縣北七十里

墜劍入潭今石上劍痕尚存 敷潭 在萍鄉縣北七十里 鄉民立祠于 蕭仙潭 在萍鄉縣西八十里匯五溪之水

側歲早禱焉 蕭仙潭 在萍鄉縣西八十里匯五溪之水 史嘗休 益州塘 在府治北塘中 雷塘 在府城東北七

息于此 益州塘 在府治北塘中 雷塘 在府城東北七 塘禱 洗硯池 在宜春縣學唐盧肇洗 西池 在府城西唐

雨文 洗硯池 在宜春縣學唐盧肇洗 西池 在府城西唐 鄭審所開池上有故城潭 鳳凰池 在萍鄉縣治前元時

人瓜島蓋微洲柳堤釣磯 鳳凰池 在萍鄉縣治前元時 作 龜眉一井 在府治東北 記 龜眉一井 在府治東北

井 坑泉 在府城南門外方廣丈餘 其泉 在府城北一十 出味甚 淨泉 在府城北三十 温泉 在府城南三才里冬

甘列 淨泉 在府城北三十 温泉 在府城南三才里冬 離火自天燦温泉由地生 卓峯泉 在鈴岡相傳昔仰山

我來需暇汲聊用濯塵纓 卓峯泉 在鈴岡相傳昔仰山 夜至鈴岡卓峯於半峯 聰明泉 在萍鄉縣治西宋有葉

以維舟後遂有泉滂出 聰明泉 在萍鄉縣治西宋有葉 登進士鄉人因 雨湧泉 在楊岐山相傳與海通天欲雨

名是泉曰聰明 雨湧泉 在楊岐山相傳與海通天欲雨 出靈泉與海相通亘古傳洶湧 浴丹泉 在羅霄山世傳

便知天欲雨為言陰石不須鞭 浴丹泉 在羅霄山世傳 因名文音一詩夜浴丹砂 西陂 在府城西唐刺史李將

浮暖氣曉疑寒碧沁晴煙 西陂 在府城西唐刺史李將 後淤塞 本朝 初重趾如舊

鐵 分宜 黃精 宜春 地黃 宜春分宜 葛布 分宜 紵布 分宜 綿

縣出 縣出 縣出 縣出 縣出 縣出 縣出 縣出 縣出 縣出

縣出 縣出 縣出 縣出 縣出 縣出 縣出 縣出 縣出 縣出

縣出 縣出 縣出 縣出 縣出 縣出 縣出 縣出 縣出 縣出

縣出 縣出 縣出 縣出 縣出 縣出 縣出 縣出 縣出 縣出

布各縣俱出

袁州衛 在府治東 本朝洪武元年建

袁州府學 在府治東唐乾元初自州南移城西宋皇祐中改建於此李觀記 本朝宣德六年

重宜縣學 在府城北門外宋建於秀江之北 本朝末樂中重建 **分宜縣**

學 在縣治西唐初建於縣東南宋紹興間徙於此 **萬**

載縣學 在縣治東雙虹橋之西宋慶曆間建崇寧間徙

南軒書院 在東湖上中有張商 **鈴岡書院** 舊在分宜

邑庠書院遂廢淳祐初邑宰王杭于西郊建祠堂以祀

周濂溪張橫渠程明道程伊川朱文公仍扁曰鈴岡書

院 **胡安之書院** 在萍鄉縣東二里宋胡安之讀 **宗濂書**

院 在萍鄉縣東五十里宋濂溪周先生監稅盧溪鎮時

上書院以授門人後人即其地建祠又於縣治南立

濂溪書院 **張巖書院** 在萬載縣治東臨江儒學教授張

皆祀焉 奉周程張邵司馬六 君子虞集集記其事

多勝樓 浮香樓 俱在府 梯雲樓 在府城南仰山巖

像于 飛泳樓 在萍鄉縣治西宋紹興間創為放生亭後

名傍有雙清亭元熾 稽古閣 在府學內宋淳熙

在府城內舊高真觀宋建王欽若詩春漬 四藤閣 在府

岩菴沿石落月含松韻雜琴聲題刻猶存 濤濤閣 在府南

山寺宋朱文公帥湖南經游此為學 講道閣下都士李長民等皆受教焉

右自溪前引水繞廟潄潄有聲留 詩一派冷冷繞檻清塵襟洗滌自涼 破疑是半 慶豐堂 在府治內宋祖無擇建取年穀屢登 天風雨聲 之意自為記并十闕詠有曰青山日

一七志 五七卷 五七 七 萬壽堂刊

相對閑看白雲生誰謂**勁節堂**在府治內宋趙資道詩無心出中含濟物情

庭宇占清陰風前簾瑟聲**尊德堂**在府治內宋淳熙間必正勤順堂在府治內宋開禧初郡守羅克開建取韓

記必正勤順堂在府治內宋開禧初郡守羅克開建取韓

記南園道堂在府治內宋宣和間郡守辛炳建詩云清

心堂在府治內宋趙資道詩燕坐都忘慮慮紫水橋推

四益堂在府治宋郡守張杓建刻其落梅堂在府治內

詩誰將三弄笛無訟堂在府治內宋建炎間郡守

學右唐韓愈嘗刺袁州宋紹興間郡守讀書堂在萬載

處一在仰山東唐鄭谷讀書處**叢桂堂**在府學內宋嘉

瑞禾堂在府治左宋大觀間仰山寺園中產穀一本居

敬堂在分宜縣治左宋淳熙間縣令李宏規建**勞拙堂**在萍鄉縣治後舊名

閣踈棟細聽衙鼓堂下一事無不為赫赫名詭衆以自

殊催科雖云拙**視學堂**在分宜縣學左弘治末建提學

志於今乃賢歟**鈴山堂**在分宜縣學傍內翰嚴嵩

太守房瑄建公暇宴者云于此元和初刺史王涯**疏泉**

刻李華所撰房瑄德銘于石柳宗元書其碑陰

亭在府治內宋天禧間表延慶仲是州民惟火災延慶

為之**徐仙亭**在萍鄉縣西三里世傳有徐仙人脩道于

多**去思亭**在府治東加靖初郡守羅輅有惠政後輅郡

宜春臺在府城內東南隅高五十丈郡人登覽之地宋

諫官誰住小蓬萊唯有宜春有古臺**鳳凰臺**在府城內

樓觀突兀松竹交翠上有鳳臺觀

讀書臺

在分宜縣北二十里臺西有車書卷後有石倉前有洗硯

池相傳唐羅隱嘗讀書于此鍾山側又有盧肇讀書臺

鄧廷聞詩鍾山高高鍾水綠昔有佳人在幽谷臺荒荒只

見草萋萋萬卷不留誰更讀

黃真人臺

在夷垣相傳晉時有黃大古者脩煉於此

者脩煉於此

關梁

畫舫橋

在府城外跨秀江元至正間建本朝洪武初重脩

湛郎橋

在府城東十里舊名

赤板唐貞觀初宜春人彭伉登第其妻與郡吏甚賁之妻姊妹也妻族賀伉坐上皆名士獨飯賁於後閣賁自是力學一舉權上第伉方過此橋聞之失聲墜驢故素人誦曰湛郎及第彭伉落驢又名落驢橋

橋

在分宜縣治東宋淳祐間建尚書章穎書額

謝恩橋

在分宜縣西七里宋宸命必於橋上謝恩其後姪公錫孫士章相繼登第皆拜恩於此故名元虞集詩雨過雙虹舉風生駟馬馳淮

因橋下水重是拜恩時

通濟橋

在分宜縣南一十五里舊名登龍本朝正統三年重脩改今

名萍實橋

在萍鄉縣治西楊吳時建以楚昭王渡江得萍實為名本朝洪武初重建

宗瀛

橋

在萍鄉縣東五十里宋周應溪建後人慕之因名

妙濟橋

在萍鄉縣東五十里宋建

南浦

橋

在萬載縣治南元大德間建本朝洪武初重脩

玉溪建歐

香水渡

在萍鄉縣西北七十里醴陵縣界相傳即楚昭王渡江獲萍實處

寺觀

崇勝寺

在府治北唐建內有竹尊者軒及白蓮菴太平興國寺在仰山宋賜碑記并

三塔

慈化寺

在府城北一百二十里寺常聚僧千人以上皆本朝重建

福勝寺

在

宜縣西三里吳寶鼎

寶積寺

在萍鄉縣治南舊名星居唐建宋黃庭堅為記

昌寺

在萍鄉縣治西唐建

崇信寺

在萬載縣治南舊名廣慧唐建以上三寺俱本朝洪武初重

崇福觀

在府治東晉建

靖嚴觀

在府治北舊名龍興晉建

洞靈觀

在分宜

觀俱

本朝重建

崇真觀

在萍鄉縣東九十里晉建因易退陳曉榜思三真人修煉

于此而名唐改為通 **廣報觀** 在萬載縣治西宋建
元 本朝改本額 本朝重建

祠廟楚昭王廟 在萍鄉縣北七十里世傳楚昭王當吳入
山甚陡峻上無水一夕風雨徒 **甘卓廟** 在萍鄉縣東五
于山下境內行祠有五皆靈異 本朝重建有司春秋祭祀

元帝渡江有功拜豫章太守嘗領兵萍鄉東死於王敦
之難廟食於此靈應顯著 本朝重建有司春秋祭祀

冊岡廟 在萍鄉縣南一十里晉末邑人潘徽羅數傳康
本朝重建 有應

開城君廟 在分宜縣西二十里相傳
靈異開城祠之唐大和間盧寧常夢龍伯謂曰是
將為江西縣令寧後果宰分宜為立廟盧寧記

廟 凡三所一在萍鄉縣南二里山頂有井人夜乞井水
飲即愈一在縣西三十里一在縣東七十里皆靈異

仰山祠 在仰山相傳昔有邑人徐璠舟行過大孤山有
別期至石橋相訪後徐至其處見一龍乃知為仰山神
唐金昌中一夕雷雨移廟于郡南文明鄉宋賜祠額曰

孚惠元重修哀人車二神至謹禱無不應 本朝封大
仰山之神春秋祀之又分宜縣跨岡有行祠即神維舟

處 **韓昌黎祠** 在府學右唐昌黎韓愈嘗
七里宋都守相無擇建 **祖無擇祠** 在府學無擇治袁
化唐都官郎中鄭谷 **報功祠** 在府治南

烈祠 在府治北舊為東嶽廟嘉靖初 **黃太常祠** 在分宜縣治右正德
廟嘉靖初改祠祀唐刺史李將順歲時致祭
其故第 初祠云

宜春侯墓 在府城東南侯漢長沙定 **習鑿齒墓** 在分
北八十里擊寇襄陽人仕晉為治 **袁璞墓** 在府城東北
中避秦符堅活萬載縣卒葬于此

墓前有石 **湛陀墓** 在府城東二十里 **鄭谷墓** 在府城北
翁仲石獸 **李憲墓** 在分宜縣西南二十里憲唐
陳旒詩榛蕪四尺

主風雅三百篇 **李憲墓** 在分宜縣第二子為袁州刺史卒

五七卷

五

萬壽堂刊

七

三

五

三

五

奕于 **徐鉉墓** 在萬載縣北五十里 **夏協墓** 在府城南蟠龍山協未

此 **萍鄉古城** 在萍鄉縣東五十里 **比野** 在府城北七里宗

在萬載縣東二十里 **葛仙壇** 在萍鄉縣羅霄山巔即晉葛洪脩煉

之所中有 **葛仙壇** 處壇生二竹風動如掃人謂之掃壇

悠然等亭 **竹廬摩宅** 在宜春縣學子中有洗硯池產綠毛龜昔

在萍鄉縣東五十里 **石室** 在萬載縣南七十里巨石中

數室相連素壁如雪 **石筍** 有泉天欲雨則雲氣自水中

起如炊 **石筍** 在萬載縣南一十五里相傳為唐鍾傳故

廂故名 **三絕碑** 在府學內 **房珣** 天

坑 **房珣** 江李翫 **房珣** 房珣 **房珣** 房珣 **房珣** 房珣

號二絕 **房珣** 房珣 **房珣** 房珣 **房珣** 房珣

中塵 **房珣** 房珣 **房珣** 房珣 **房珣** 房珣

房珣 房珣 **房珣** 房珣 **房珣** 房珣

房珣 房珣 **房珣** 房珣 **房珣** 房珣

房珣 房珣 **房珣** 房珣 **房珣** 房珣

房珣 房珣 **房珣** 房珣 **房珣** 房珣

房珣 房珣 **房珣** 房珣 **房珣** 房珣

房珣 房珣 **房珣** 房珣 **房珣** 房珣

房珣 房珣 **房珣** 房珣 **房珣** 房珣

房珣 房珣 **房珣** 房珣 **房珣** 房珣

房珣 房珣 **房珣** 房珣 **房珣** 房珣

閻宜春太守首立學宮 **閻瑜** 廣德

治李華撰其德銘曰昔撫 **閻瑜** 廣德

州刺史營兵革後專務後 **閻瑜** 廣德

民復業及改撫州袁民 **閻瑜** 廣德

稼均賦稅集徠海口大 **閻瑜** 廣德

系天下刺史治最定為 **閻瑜** 廣德

手今者奉 **閻瑜** 廣德

而行之 **閻瑜** 廣德

加直 **閻瑜** 廣德

秩 **閻瑜** 廣德

者七百餘人因為定 **閻瑜** 廣德

奏推之天下遂著為 **閻瑜** 廣德

循吏之風 **閻瑜** 廣德

詔令再任 **閻瑜** 廣德

李將順 元和間袁州刺史引仰山水入

李 元和間袁州刺史引仰山水入

李 元和間袁州刺史引仰山水入

李 元和間袁州刺史引仰山水入

李 元和間袁州刺史引仰山水入

李 元和間袁州刺史引仰山水入

李 元和間袁州刺史引仰山水入

武肅 **王懿** 至道間知袁州時州多火災懿疏唐李渠

中 **王懿** 至道間知袁州時州多火災懿疏唐李渠

武肅 **王懿** 至道間知袁州時州多火災懿疏唐李渠

武肅 **王懿** 至道間知袁州時州多火災懿疏唐李渠

武肅 **王懿** 至道間知袁州時州多火災懿疏唐李渠

武肅 **王懿** 至道間知袁州時州多火災懿疏唐李渠

武肅 **王懿** 至道間知袁州時州多火災懿疏唐李渠

武肅 **王懿** 至道間知袁州時州多火災懿疏唐李渠

武肅 **王懿** 至道間知袁州時州多火災懿疏唐李渠

武肅 **王懿** 至道間知袁州時州多火災懿疏唐李渠

武肅 **王懿** 至道間知袁州時州多火災懿疏唐李渠

武肅 **王懿** 至道間知袁州時州多火災懿疏唐李渠

武肅 **王懿** 至道間知袁州時州多火災懿疏唐李渠

武肅 **王懿** 至道間知袁州時州多火災懿疏唐李渠

武肅 **王懿** 至道間知袁州時州多火災懿疏唐李渠

武肅 **王懿** 至道間知袁州時州多火災懿疏唐李渠

武肅 **王懿** 至道間知袁州時州多火災懿疏唐李渠

武肅 **王懿** 至道間知袁州時州多火災懿疏唐李渠

武肅 **王懿** 至道間知袁州時州多火災懿疏唐李渠

武肅 **王懿** 至道間知袁州時州多火災懿疏唐李渠

武肅 **王懿** 至道間知袁州時州多火災懿疏唐李渠

利絕 **張希顏** 景德間知澤州縣時張詠問殿直范延貴

知之谷曰昨過其境驛傳橋道皆脩葺野無惰農士無

員也詠乃 **祖無擇** 皇祐間知袁州自慶曆詔天下立學

建學官置生徒郡國 **程師孟** 江西轉運使盜發袁州州

盜數輩送獄 **張補之** 治平間知宜春縣政尚仁愛民懷

盜即成擒 **徐師閔** 熙寧間知袁州時江西劇賊詹遇所過屠劫

之 **鄭民瞻** 聖間知袁州發奸擒伏如神值連歲荒

歎約直以給告糴者闔四境為一圖置之 **陳煇** 紹興間

募韓愈為入於州治立景韓堂 **沈昭遠** 紹興間知袁州

倉吏違法倍斂昭遠力為減其半時四邑歲以羨餘錢

木土邑不下數十萬昭遠曰此非天降地出無非虛取

丁氏蓋省之 **王大寶** 大寶留意經術其書其可采補

經進闕官遂除 **謝諤** 紹興末知分宜縣縣積負於郡數

崇政 疏其弊於請 **曾伋** 紹興末知袁州恣心愛民隆興王

監司請免之 **汪應辰** 通判袁州凡所子奪人無異詞始

表州得免和 **羅克開** 知袁州事至立立斷無用端洞寇李元勵

能及 **鄭自誠** 知袁州以克撫字惻恤困 **滕強恕** 知袁州以節

脩橋梁立儲倉無 **潘友文** 淳熙間為洋州尉值歲飢賑

一毫過取於民 **何異** 知洋州縣丞相周必大參政

鍾誅輩立社倉為經 **趙師處** 淳熙間知宜州

久計朱文公記之 **張栻** 袁州

端賢澤祠而崇社稷山川先聖賢之祀業約亦知是

州崇尚儒雅 **張洽** 嘉定間袁州司理參軍有盜黠甚辭

學校大興 **張洽** 不能折會獄有兄弟爭財者洽諭以

全手足之愛辭氣懇切 **林景達** 知萬載縣感民以誠民

訟者感悟益聞之自伏 **林景達** 不忍或其卒也百姓甚

哀悼 **朱貌孫** 知袁州至郡宣布德義興學以觀士尤以

之 **朱貌孫** 嚴禁禁食為先務郡倉受租萬石解而取

蠲吏加漁取貌孫悉榜除 **趙致夫** 嘉定間知袁州待士

之苛民自槩量宿弊頓革 **趙致夫** 邸民一出於誠理宗

嘗問燕吏直德秀以 **曹叔遠** 嘗慶間知袁州歲秋苗

大對首賜御札褒寵 **曹叔遠** 解而歸知袁州歲秋苗

浚李渠興學校懲 **葉夢鼎** 淳祐中知袁州歲秋苗

器訟邦釋大治 **葉夢鼎** 淳祐中知袁州歲秋苗

朝廷免和羅已自 **趙逢龍** 知

之從彼之又幾萬載 **趙逢龍** 知

州日具疏餽生公署 **程公**

無論惻怛一以 **程公**

許知袁州請蠲和羅 **程公**

其真免募平氏民 **程公**

甚便之新周敦頤 **程公**

祠章張杖書院

聘宿儒胡安之 **潘傳** 實慶間通判袁州擢州事聽斷精

為諸生講說 **潘傳** 明風采振屬庭無留訟吏不敢欺

其待士 **冷應徵** 實慶間知萬載縣大脩學舍招俊秀治

本朝

東清 洪武初知萬載縣性蕭介儉以自奉民如此 **何正** 永

初知萍鄉縣值剽賊寇李法良作亂湘潭醴陵間止導

袁軍討平之又築陂灌田數十頃民為歌曰寇至至侯禦

之民饑侯食 **周鐸** 永樂中知袁州州府剛毅正直廉潔

之至今頌焉 **周鐸** 有為與學校革姦獎郡人悅服 **姚**

文 正統中知袁州府廉正有威吏不敢欺 **王矩** 景泰初

興利除害民皆稱便卒于官囊橐蕭然 **王矩** 知袁州

府政尚寬愛訟平務簡以 **劉懋** 天順間袁州府知府清

憂去民思慕之 **劉懋** 慎得民心以循良者稱

省 **陳瑤** 成化間知萬載縣革之弊悉民情以興學勸農

歷通政轉都御 **曹忠** 弘治間知分宜縣愛民興士日致

史卒 **曹忠** 弘治間知分宜縣愛民興士日致

史卒 **曹忠** 弘治間知分宜縣愛民興士日致

受而思之 **徐澤** 宜春縣學教諭有文譽得士心 **梁奎** 正
省志 嘗著有禦虜安邊策 省志

間通判袁州時姚源洞賊猖獗奎領兵勦
捕奮勇力戰歿于陣 省志

沈雲 **陳瓘** 南劍人宋徽宗朝為右司員外郎以書抵曾布
論日錄及國用事布怒罷知泰州尋除冬編管

素知決 米汾州人知書通春秋左傳好直言自號以
宸客得之飛初下吏決上書營其冤沈雲州

人物 **陳重** 宜春人少與鄱陽雷義為友時人語曰膠漆
自謂堅不如陳與雷後率孝兼為郎有同署

彭翼 宜春人獻帝時歷官建平長
遷會稽太守 彭翼 沙北海三郡太守封宜春侯

彭雲 宜春人自幼力學
將軍九江太守封宜春侯 彭雲 通陰陽圖緯隱居

不求聞達玄宗遣使者召以蒲輪召之至再始行命之官
不就辭歸孫仇真元開舉進士歷官石泉令岳州錄參

以能 **盧肇** 宜春人自幼穎拔不群會昌間中進士第一
稱 累官使醫監子士歷歛官池古四州刺史所至

有治聲有文標集二卷 文秀成
通開卷進士官至弘文館學士 廖洪 萬載人家貧養

二親下捧土成塗結廬於側哀慟不絕有青蛇
白獸之異咸通中縣令未邵以謂之加表 袁皓 宜

入博學能文章咸通間舉進士累官吉撫二州刺史集
賢殿圖書使自號碧池處士有碧池書二十卷集道林

寺詩 **鍾傳** 萬載人少好射獵倍宗時討王仙芝有功官
二卷 鍾傳 檢校太保中書令進爵潁川郡王尋徙南

半 **鄭谷** 宜春人七歲能誦光啓間舉進士乾寧間以都
王 鄭谷 官郎中退居仰山其詩清婉明白為薛能董所

稱賞時傳其詩亦以能誦名及見谷深敬服焉其詩
鵲鳴詩尤工世號鄭鵲鳴有雲臺雜官賜集各三卷

李徵古 萬載人南唐進士仕為袁州刺史五季時刺
且春者二十有九皆武夫勳臣徵古獨以儒

術治之雖四方雲 宋齊丘 萬載人好學善屬文仕南唐
授而法誦不衰 拜相乞歸九華山賜號九華

先生著化書 **盧絳** 萬族子磊落有文志上書南唐後
理訓各十卷 盧絳 王極陳備御策累遷沿江都部署

及宋已平金陵諸郡皆下絳獨不順宋數遣使諭者久
之乃降宋太祖問何久不降對曰臣知事李氏而已大

萬壽堂刊

萬壽堂刊

祖義 朱彥博 洋鄉人嘉祐間進士通判順州上神宗書
極言當時利害歷知處號解三州所至有

聲嚴而不苛明而不 孫億 分宜人舉進士知吉州吉民
察官吏長之如神 歲市蕪六萬餘匹主外計者

收帑錢以供他費給鹽以償民德億發其弊吉租歲收
四十萬斛漕臣意在聚斂戒成使役什二以充羨餘億

拒臺命出納一用倉式同邑有務及者以 湯夢觀 洋鄉
本州倅攝吉州守事不踰月境內稱治

寧間舉進士知循州時蠻寇劫掠傍郡不敢入 夏執中
其境自相戒曰切莫犯此老子朝廷聞而嘉之

宜春人曾相令吉吉水簿父協生女有異光穿室及長
為孝宗后后始貴協已亡訪得執中補官累遷奉國軍

節度加至少保卒執中工大字善騎射高宗行慶壽禮
近歲爭獻珍玩執中獨大書一人有慶萬壽無疆以獻

孝宗將召用之謙曰他日無累 趙善堅 宋宗室家於袁
陛下保全足矣人以此益賢之 乾道間舉進士

嘗通判婺州朱熹為常平使者深器重之特大旱奉行
荒政全活甚眾後五典名藩所至以廉能稱官至戶部

尚 孟浩 宜春人乾道間知武寧縣有聲累遷知湖州以
書 權責罷後復起官至直秘閣為人廉介一毫

不妄取于為 益章有 彭俞 分宜人精易學日號連山子
法度所著有 龜技集 紹熙間舉進士知禮陽縣

冤甚多帥臣監司交薦之 彭繼凱 分宜人至正間舉
後又應 詔舉官至朝散郎 晉伴寇陷袁城繼

凱募義士迎戰大敗之適安福義士未明東等亦引兵
來會遂并力克復袁城乃下令禁殺掠脩城池繕甲兵

予死恤孤民頗稱安遺人詣顛迎舊守寶童歸
寶童挾其功令刺客殺之城中驚擾義士潰散

不 劉仲質 分宜人自幼好學博通經書洪武初舉為宜
春訓導選 翰林階文林郎官至禮部尚書

劉迪簡 宜春人幼通經學 國初徵授尚書館副使屢
陳井務進呈王大學通旨便交阻卒于南寧所

著有尚 黃伯奇 分宜人性資純善好禮尚義法武間以
實文集 行老成學於 益章知府范政 舉進士授翰林

服其 黃子澄 分宜人洪武中會試第一舉進士授翰林
能 院編脩累官太常卿 師渡江子澄倡

義死年 橋及 孫變姓名逃別楚 易節 漢朝人
經赦宥乃復姓今已有顯榮者 舉進士授翰林

進士擢行人 監官即 郭瑾 永樂末
州產布政使 郭瑾 永樂末

進士羅鼎科給事中持身端
謹官至刑部右侍郎致仕
蕭義 宜春人成化間進士
試政工部奉命往

營代潘美事集而不擾授吏部主事卒義操履端慎為
時所重問學其英文詞雅暢表士多思之所著有葵菴

集 省 **歐陽汶** 分宜人以經明行脩舉授開封府學訓
導政永康不受士贊師範嚴整進國子

學錄嘗上疏論事凡得祠祭酒立文莊公器之遷周府
長史改伊府致仕家居死跡不造城府時論服其清介

省 **郭紳** 宜春人成化中進士授寧海令擢御史進襄陽
志 紳守累陞刑部右侍郎所在有聲平生端嚴清介

待人不談城府有 **張鳳** 宜春人成化中進士由知縣歷
長者風 省志 官雲南府知府所至以勤能著

聲陞廣西叅政進金都御史巡撫蘇松政有不便
氏者方革除之尋以副都御史致仕奉 省志

列女

袁氏 分宜人陳九淵妻元季兵亂邑萬戶王同者間
袁美安容殺其夫謀娶之袁哭曰夫為我死我

當以死報夫遂自刎 **敖氏** 萬載人張鼎實妻元末男姪
識者美之 省志 及夫俱歿于寇敖年二十餘

無子撫元子登福嗣撫訓成 **楊節婦周氏** 宜春人年十九
一漢武中旌表之 省志 歸楊伯富心未几

伯憲以同知蔚州于于官周獲喪歸葬撫遺服
于成立年八十三卒止統初旌表其門 省志 **蕭氏** 春

人適席士劉顯顯早卒蕭年二十五矢志守節 **歐陽節**
撫二孤成立弘治間事 聞旌表其門 省志

婦 宜春人父授湖廣會憲都年十九歸府學生分
宜 宜 鳳文無子守節自誓弘治間旌 省志

鄧氏 宜春人甘希魯妻年二十適魯魯卒遺腹一子
宜 宜 撫其孤人稱其有清白操 省志

節婦

謝仲初 宜春人翁陳於閭皂山得道而歸過縣西見
其無水投刺刺地湧泉甘潔過江無舟以竹

山再再飛去 **羅昇** 宜春人授以方術年幾百忽
日辭親戚棄家然而逝既政和二年也後有客見其在

潯陽市貨藥有書哥鄉人驗其日乃其沒之明日也
宜 宜 州直宜人姓葉學行有取行唐荆成中入郴州

惠寂 王奔山見山神告以宜往處表之仰山惠寂行
宜 宜 山遂創菴以居後有僧乘空而下相講論大有切契

且示以貝多葉梵書仍騰空而去江西觀宗使韋嗣奏
請賜 **普菴** 未宜壽人姓余住慈化寺常讀華嚴經豁然

大悟作偈白捏不成團撥不開何須南嶽題
高壽寺記

普菴 夫自春入校余卦慈山寺...

惠寐 三孝山... 惠寐...

羅景 夫自春入校余卦慈山寺...

澄力 夫自春入校余卦慈山寺...

... 夫自春入校余卦慈山寺...

... 夫自春入校余卦慈山寺...

... 夫自春入校余卦慈山寺...

... 夫自春入校余卦慈山寺...

... 夫自春入校余卦慈山寺...

... 夫自春入校余卦慈山寺...

... 夫自春入校余卦慈山寺...

