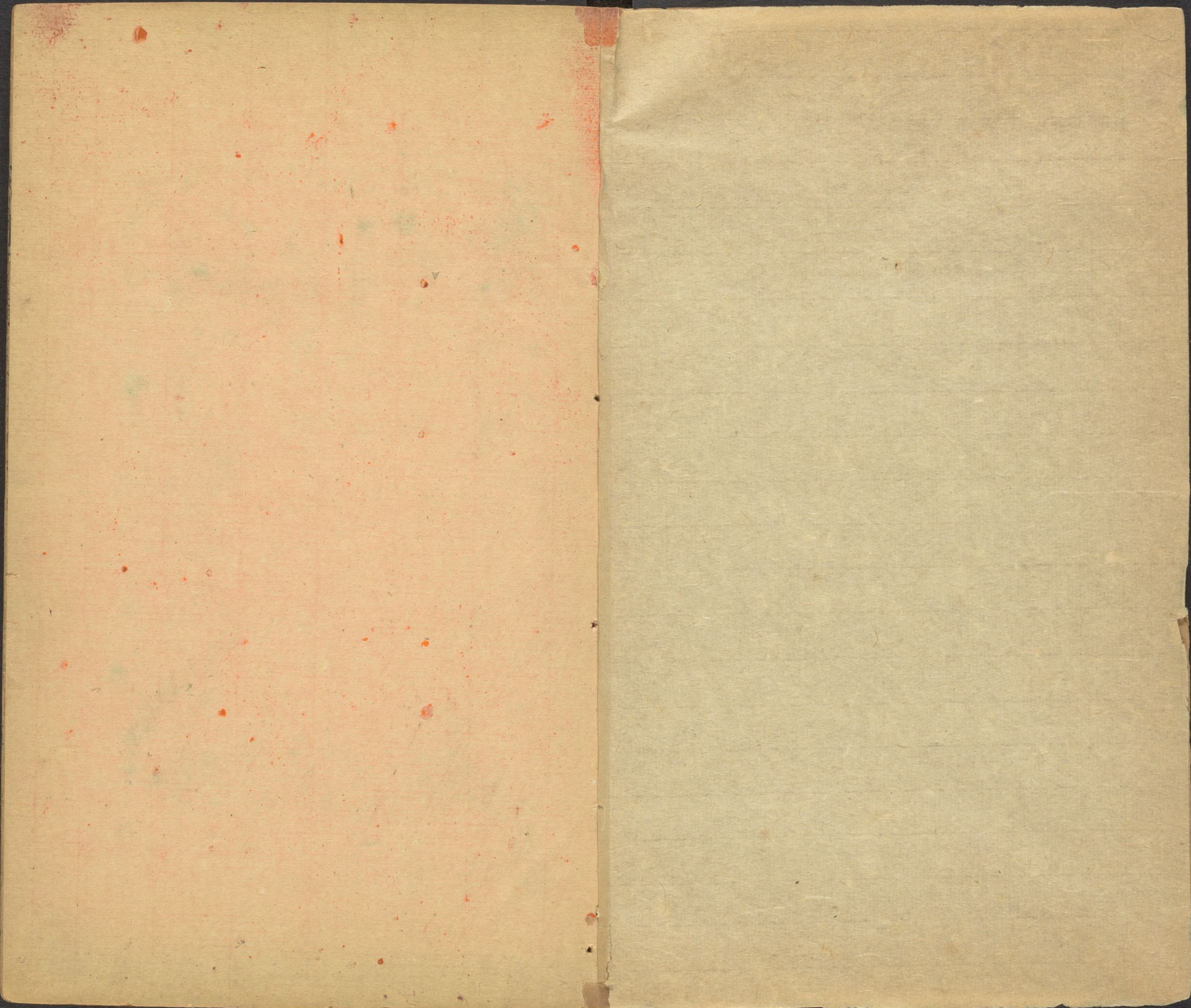


CHINESE - JAPANESE LIBRARY OF  
HARVARD - YENCHING INSTITUTE  
AT HARVARD UNIVERSITY  
AUG 11 1936

T 9100.0122





說郛目錄

弓第六十九

歲華紀麗譜

費著

荆楚歲時記

宗慄

乾淳歲時記

周密

輦下歲時記

秦中歲時記

李綽

玉燭寶典

四民月令

崔寔

千金月令

孫思邈

四時寶鏡

歲時雜記

呂原明

影燈記

歲華紀麗譜

元 費著

哈佛大學漢和  
圖書館珍藏印

成都遊賞之盛甲於西蜀蓋地大物繁而俗好娛樂  
凡太守歲時宴集騎從雜沓車服鮮華倡優鼓吹出  
入擁導四方奇技幻術百變序進於前以從民樂歲  
率有期謂之故事及期則士女櫛比輕裘袷服扶老  
携幼闐道嬉游或以坐具列于廣庭以待觀者謂之  
遨床而謂太守為遨頭宋朝以益州重地嘗謀帥以  
命宋公祁宰相對曰蜀風奢侈祁喜遊宴恐非所宜

宋朝不從卒遣之公先奉詔修唐書因以書局自隨  
自成都每宴罷盥漱闕寢門垂簾燃二椽燭媵婢夾  
侍和墨伸紙望之者知公修唐書若神仙焉嘗宴於  
錦江偶微寒命索半臂諸婢各送一枚公視之慮有  
厚薄之嫌訖不服忍冷以歸舊俗傳誇以爲談本田  
公况賞爲成都遨樂詩二十一章以紀其實而薛公  
奎亦作何處春游好詩一十章自號薛春游以從其  
俗且欲以易尹京之舊稱公知開府專以嚴  
治人謂之薛出油此皆可  
以想承平之遺風也至清獻公爲記乃曰曩時宴會

皆牙校掌之益權酤之利有餘人樂於爲役公帑歲  
入七慮千萬貫有奇自新法頒行酒坊爲官所鬻牙  
校雖得券錢不足自贍乃者議置成都市易務方游  
觀時人情懼然減常歲之半及浣花後始開罷去乃  
復朋聚游江今公使錢歲給三萬貫常廩廩慮不足  
譬之巨人以狹衾寢覆趾則露肩擁左則闕右甚可  
笑也今盤饌比舊從省樂優之給亦復過殺設遂廢  
之則非天子所以付畀一隅惠保遠人之意而小民  
之鬻肴果者但營慕供藉以爲養此游宴之不可廢

也觀公此言則蜀人之貧富欣戚可以知政矣今以  
元日爲始而第其事

正月元日郡人曉持小綵幡遊安福寺塔粘之盈柱  
若鱗次然以爲厭禳懲咸平之亂也塔上燃燈梵唄  
交作僧徒駢集太守詣塔前張宴晚登塔眺望焉

二日出東郊早宴移忠寺

舊名碑  
婁院

晚宴大慈寺清獻

公記云宴罷妓以新詞送茶自宋公祁始蓋臨邛周  
之純善爲歌詞嘗作茶詞授妓首度之以奉公後因

之

五日五門蠶市蓋蠶叢氏始爲之俗徃徃呼爲蠶叢  
太守卽門外張宴

上元節放燈舊記稱唐明皇上元京師放燈燈甚盛  
葉法善奏曰成都燈亦盛遂引帝至成都市酒于富  
春坊此方外之言存而勿論咸通十年正月二日街  
坊點燈張樂晝夜喧闐蓋大中承平之餘風由此言  
之則唐時放燈不獨上元也蜀王孟昶時亦放燈  
率無定日宋開寶二年命明年上元放燈三夜自是  
歲以爲常十四十五十六三日皆早宴大慈寺晚宴

五門樓甲夜觀山棚變燈其斂散之遲速惟太守意也如繁雜綺羅街道燈火之盛以昭覺寺爲最又爲錢燈會會始於張公詠蓋燈夕二都監戎服分巡以察姦盜旣罷故作宴以勞焉通判主之就宣詔亭或涵虛亭舊以十七日今無定日仍就府治專以宴監司也

二十三日聖壽寺前蠶市張公詠始卽寺爲會使民鬻農器太守先詣寺之都安王祠奠獻然後就宴舊出萬里橋登樂俗園亭今則早宴祥符寺晚宴信相

院

二十八日俗傳爲保壽侯誕日出竿橋門卽侯祠奠拜次詣淨衆寺邠國社丞相祠奠拜畢事會食晚宴大智院

二月二日踏青節初郡人遊賞散在四郊張公詠以爲不若聚之爲樂乃以是日出萬里橋爲綵舫數十艘與賓僚分乘之歌吹前導號小游江蓋指浣花爲大游江也士女駢集觀者如堵晚宴於寶曆寺公爲詩有曰春游千萬家美人顏如花三三兩兩映花立

飄飄似欲乘烟霞公鐵心石腸乃賦此麗詞哉後以爲故事清獻公爲記時綵舫至增數倍今不然矣八日觀街藥市早宴大慈寺之設廳晚宴金繩院

三月三日出北門宴學射山旣罷後射弓蓋張伯子以是日卽此地上升巫覡賣符於道遊者佩之以宜蠶辟災輕裾小蓋照爛山阜晚宴于萬歲池亭泛舟池中九日觀街藥市早晚宴如三月八日二十一日出大東門宴海雲山鴻慶寺登衆春閣觀摸石蓋開元二十三年靈智禪師以是日歸寂邦人敬之入山

遊禮因而成俗山有小池士女探石其中以占求子之祥旣又晚宴于大慈寺之設廳二十七日大西門睿聖夫人廟前蠶市初在小市橘田公以禱雨而應移於廟前太守先詣諸廟奠拜宴于衆淨寺晚宴大智院寒食出大東門早宴移忠院晚宴大慈寺設廳曩時寒食太守先設酒饌於近郊祭鬼物之無依者謂之遙享後置廣仁院以葬死而無主者乃遣官臨祭之而民間上塚者各儀集於郊外大僖二年趙公稹嘗開西樓亭榭俾士庶遊觀自是每歲寒食闢園



張樂酒壚花市茶房食肆過于蠶市士女從觀太守  
會賓僚凡浹旬此最府廷遊宴之盛近歲自二月卽  
開園踰月而後罷酒人利於酒息或請於府展其日  
月府尹亦許之

四月十九日浣花佑聖夫人誕日也太守出竿橋門  
至梵安寺謁夫人祠就宴于寺之設廳旣宴登舟觀  
諸軍騎射倡樂導前泝流至百花潭觀水嬉競渡官  
舫民船乘流上下或幕帟水濱以事遊賞最爲出郊  
之勝清獻公記云往昔太守分遣使臣以酒均給遊  
人隨所會之數以爲斗升之節自公使限錢茲例遂  
罷以遠民樂太平之盛不可遽廢以孤其心乃以隨  
行公使錢釀酒畀之然不逮昔日矣

五月五日宴大慈寺設廳醫人鬻艾道人賣符朱索  
綵縷長命辟災之物筒飯角黍莫不咸在

六月初伏日會監司中伏日會職官以上末伏日會  
府縣官皆就江瀆廟設廳初文潞公建設廳以伏日  
爲會避暑自是以爲常早宴罷泛舟池中復出就廳  
晚宴觀者臨池張飲盡日爲樂趙清獻公使限錢但

為初伏會今因之

七月七日晚宴大慈寺設廳暮登寺門樓觀錦江夜市乞巧之物皆備焉十八日大慈寺散孟蘭盆宴于寺之設廳宴已就華嚴閣下散

八月十五日中秋玩月舊宴于西樓望月于錦亭今宴于大慈寺

九月九日玉局觀藥市宴監司賓僚于舊宣詔堂晚飲十五門凡二日官為幕轡棚屋以事游觀或云有恍惚遇仙者

冬至節宴于大慈寺後一日早宴金繩寺晚宴大慈寺清獻公記云至前一日太守領客出北門石魚橋具樽豆觀樵已乃即天長觀晚宴蓋文潞公始為之後復罷

按神異經云西方山中有入焉其長尺餘一足性

新鄭縣 慈寺

具獸豆臠黠日八唱天昇臠卯宴蓋文邨公故漁之  
寺藏爛公晴云至前一日太守賧客出北門百魚齋  
冬至前良于大慈寺外一日早宴金縣寺卯宴大慈

荆楚歲時記

晉 宗懔

正月一日是三元之日也春秋謂之端月雞鳴而起

先於庭前爆竹以辟山臊惡鬼

埤按御覽引作山魃

按神異經云西方山中有入焉其長尺餘一足性

不畏人犯之則令人寒熱名曰山臊以竹著火中

焮燁有聲而山臊驚憚玄黃經所謂山獠鬼也俗

人以爲爆竹起於庭燎家國不應濫於王者

長幼悉正衣冠以次拜賀進椒栢酒飲桃湯進屠蘇

酒膠牙錫下五辛盤進敷于散服却鬼丸各進一雞  
子造桃板著戶謂之仙木凡飲酒次第從小起

按四民月令云過臘一日謂之小歲拜賀君親進  
椒酒從小起椒是玉衡星精服之令人身輕能老  
栢是仙藥成公子安椒華銘則曰肇惟歲首月正  
元日厥味惟珍蠲除百疾是知小歲則用之漢朝  
元正則行之桃者五行之精厭伏邪氣制百鬼也  
董勛云俗有歲首用椒酒椒花芬香故采花以貢  
樽正月飲酒先小者以小者得歲先酒賀之老者

失歲故後與酒周處風土記曰元日造五辛盤正  
元日五薰鍊形五辛所以發五藏之氣莊子所謂  
春月飲酒茹蔥以通五藏也敷于散出葛洪煉化  
篇方用栢子人麻人細辛乾薑附子等分爲散并  
華水服之又方江夏劉次卿以正旦至市見一書  
生入市衆鬼悉避劉問書生曰子有何術以至於  
此書生言我本無術出之日家師以一丸藥絳囊  
裹之令以繫臂防惡氣耳於是劉就書生借此藥  
至所見鬼處諸鬼悉走所以世俗行之其方用武

都雄黃丹散二兩蠟和令調如彈丸正月旦令男  
左女右帶之周處風土記曰正旦當生吞雞子一  
枚謂之練形膠牙者蓋以使其牢固不動今北人  
亦如之熬麻子大豆兼糖散之案練化篇云正月  
旦吞雞子赤豆七枚辟瘟氣又肘後方云旦及七  
日吞麻子小豆各二七枚消疾疫張仲景方云歲  
有惡氣中人不幸便死取大豆二七枚雞子白麻  
子酒吞之然麻豆之設當起於此梁有天下不食  
葷荆白此不復食雞子以從常則

帖畫雞戶上懸葦索於其上插桃符其傍百鬼畏之  
按魏議郎董勛云今正臘旦門前作烟火桃神絞  
索松栢殺雞著門戶逐疫禮也括地圖曰桃都山  
有大桃樹盤屈三千里上有金雞日照則鳴下有  
二神一名鬱一名壘并執葦索以伺不祥之鬼得  
則殺之應劭風俗通曰黃帝書稱上古之時兄弟  
二人曰荼與鬱住度朔山上桃樹下簡百鬼鬼妄  
搯人援以葦索執以食虎于是縣官以臘除夕飾  
桃人垂葦索虎畫于門效前事也

又以錢貫繫杖脚迴以投糞掃上云令如願

按錄異記云有商人區明者過彭澤湖有車馬出  
自稱青洪君要明過厚禮之問何所須有人教明  
但乞如願及問以此言答青洪君甚惜如願不得  
已許之乃其婢也既而送出自爾商人或有所求  
如願並為即得後至正旦如願起晚乃打如願如  
願走入糞中商人以杖打糞掃喚如願竟不還也  
此如願故事今北人正月十五日夜立于糞掃邊  
令人執杖打糞堆云云以荅假痛意者亦為如願

故事耳

正月七日為人日以七種菜為羹剪綵為人或鏤金  
簿為人以貼屏風亦戴之頭髮又造華勝以相遺登

高賦詩

按董勛問禮俗曰正月一日為雞二日為狗三日  
為羊四日為豬五日為牛六日為馬七日為人正  
旦畫雞于門七日帖人於帳今一日不殺雞二日  
不殺狗三日不殺羊四日不殺豬五日不殺牛六  
日不殺馬七日不行刑亦此義也古乃磔雞今則

不殺荆人於此日向辰門前呼牛羊雞畜令來乃  
置粟豆於灰散之宅內云以招牛馬未知所出翦  
綵人者人入新年形容改從新也華勝起於晉代  
見賈充李夫人典戒云像瑞圖金勝之形又取像  
西王母戴勝也舊以正旦至七日諱食雞故歲首  
唯食新菜又餘日不刻牛馬羊狗豬之像而二日  
福施人雞此則未喻郭緣生述征記云壽張縣安  
仁山宋東平王鑿山頂爲會人日望處刻銘於壁  
文字猶在老子云衆人熙熙如登春臺楚詞云日  
極千里傷春心則春日登臨自古爲適但不知七  
日竟起何代晉代桓温叅軍張望亦有正月七日  
登高詩近代以來南北同耳北人此日食煎餅於  
庭中作之云薰火未知所出

立春之日悉翦綵爲鷲戴之帖宜春二字

按宜春二字傳咸鷲賦有其言矣賦曰四時代至  
敬逆其始彼應運於東方乃設鷲以迎至翬輕翼  
之岐岐若將飛而未起何夫人之功巧式儀形之  
有似御青書以贊時著宜春之嘉祉

正月十五日作豆糜加油膏其上以祠門戶先以楊枝插門隨楊枝所指仍以酒脯飲食及豆粥插箸而祭之

按續齊諧記曰吳縣張成夜起忽見一婦人立於宅東南角謂成曰此地是君家蠶室我卽此地之神明年正月半宜作白粥泛膏其上以祭我當令君蠶桑百倍言絕而失之成如言作膏粥自此後大得蠶世人正月半作粥禱之加肉覆其上登屋食之呪曰登高糜挾鼠腦欲來不來待我三蠶老則是爲蠶逐鼠矣石虎鄴中記正月十五日有登高之會則登高又非今世而然者也

其夕迎紫姑以下將來蠶桑并占衆事

按劉敬叔異苑云紫姑本人家妾爲大婦所妬正月十五日感激而死故世人作其形迎之呪云子胥不在云是其婿曹夫人已行云是其姑小姑可出於廁邊或豬欄邊迎之捉之覺重是神來也平原孟氏嘗以此日迎之遂穿屋而去自爾著以敗衣蓋爲此也洞覽云帝嚳女將死云生平好樂至



正月可以見迎又其事也俗云溷廁之間必須靜  
然後致紫姑雜五行書廁神名後帝異苑云陶侃  
如廁見人自云後帝著單衣平上幘謂侃曰三年  
莫說貴不可言將後帝之靈憑此姑而言乎  
正月夜多鬼鳥度家家槌牀打戶捩狗耳滅燈燭以  
禳之

按玄中記云此鳥名姑獲一名天地女一名隱飛  
鳥一名夜行遊女好取人女子養之有小兒之家  
卽以血點其衣以爲誌故世人名爲鬼鳥荊州彌

多斯言信矣

正月未日夜蘆苴火照井廁中則百鬼走

元日至月晦並爲酺聚飲食士女泛舟或臨水宴  
樂

按每月皆有弦望晦朔以正月初年時俗重以爲  
節也玉燭寶典曰元日至月晦今並酺食度水土  
女悉湔裳酌酒於水湄以爲度厄今世人唯晦日  
臨河解除婦人或湔裙

春分日民並種戒火草於屋上有鳥如烏先雞而鳴

架架格格民候此鳥則入田以為候

社日四鄰並結綜會社牲醪為屋於樹下先祭神然後饗其胙

按鄭氏云百家共一社今百家所社綜即共立之社也

去冬節一百五日即有疾風甚雨謂之寒食禁火三日造餲大麥粥

據曆合在清明前二日亦有去冬至一百六日者琴操曰晉文公與介子綏俱亾子綏割股以啖文

公文公復國子綏獨無所得子綏作龍蛇之歌而

隱文公求之不肯出乃燔左右木子綏抱木而死

文公哀之令人五月五日不得舉火又周舉移書

及魏武明罰令陸翽鄴中記並云寒食斷火起於

子推琴操所云子綏即推也又云五月五日與今

有異皆因流俗所傳據左傳及史記並無介子推

被焚之事案周書司烜氏仲春以木鐸循火禁于

國中注云為季春將出火也今寒食準節氣是仲

春之末清明是三月之初然則禁火蓋周之舊制

陸翽鄴中記曰寒食三日醴酪又煮粳米及麥爲酪擣杏仁煮作粥玉燭寶典曰今人嘗爲大麥粥研杏仁爲酪引餈沃之孫楚祭子推文云干飯一盤醴酪二盃是其事也

鬪雞鏤雞子鬪雞子

按玉燭寶典曰此節城市尤多鬪雞卵之戲左傳有季郈鬪雞其來遠矣古之豪家食稱畫卵今代猶染藍茜雜色仍加雕鏤遞相餉遺或置盤俎管子曰彫卵然取之所以發積臧散萬物張衡南都

賦曰春卵夏筍秋韭冬菁便是補益滋味其鬪卵則莫知所出董仲舒書云心如宿卵爲體內藏以據其剛髣髴鬪理也

打球鞦韆施鈞之戲

按劉向別錄曰蹴鞠黃帝所造本兵勢也或云起於戰國案鞠與毬同古人蹋蹴以爲戲也古今藝術圖云鞦韆北方山戎之戲以習輕趨者施鈞之戲以綆作蔑纜相胷綿亘數里鳴鼓牽之求諸外典未有前事公輸子遊楚爲舟戰其退則鈞之進

則強之名曰鈞強遂以時越以鈞爲戲意起於此  
涅槃經曰鬪輪骨輪索其鞦韆之戲乎鞦韆亦施  
鈞之類也

三月三日士民並出江渚池沼間爲流杯曲水之飲  
按續齊諧記晉武帝問尚書摯虞曰三日曲水其  
義何指答曰漢帝時平原徐肇以三月初生三女  
而三日俱亾一村以爲怪乃相攜之水濱盥洗遂  
因流水以濫觴曲水起於此帝曰若此談便非嘉  
事尚書郎束皙曰摯虞小生不足以知此臣請說

其始昔周公卜成洛邑因流水以汎酒故逸詩云  
羽觴隨波流又秦昭王三月上巳置酒河曲有金  
人自東而出奉水心劔曰令君制有西夏及秦霸  
諸侯乃因其處立爲曲水二漢相沿皆爲盛集帝  
曰善賜金十五斤左遷摯虞爲陽城令按韓詩云  
唯溱與洧方洹洹兮唯士與女方秉蘭兮注謂今  
三月桃花水下以招鳧續鳧祓除歲穢周禮女巫  
歲時祓除釁俗鄭注云今三月上巳水上之類司  
馬彪禮儀志三月三日官民并褉飲於東流水上

彌驗此日南岳記云其山西曲水壇水從石上行  
士女臨河壇三月三日所逍遙處周處吳徽注吳  
地記則又引郭虞三女並以元巳日死故臨水以  
消災所未詳也張景陽洛襖賦則洛水之遊傅長  
虞神全文乃園池之宴孔子云暮春浴乎沂則水  
濱襖被由來遠矣

是日取鼠麴汁蜜和粉謂之龍舌料以厭時氣

四月也有鳥名獲穀其名自呼農人候此鳥則犁杷  
上岸

按爾雅云鳩鳩鞠郭璞云今布穀也江東呼獲  
穀崔寔正論云夏扈趨耕鋤卽竊脂玄鳥鳴獲穀  
則其夏扈也

五月俗稱惡月多禁忌曝牀薦席及忌蓋屋

按異苑云新野庾實嘗以五月曝席忽見一小兒  
歿在席上俄失之其後寔子遂亾或始於此或問  
董勛曰俗五月不上屋云五月人或上屋見影竟  
便去勛答曰蓋秦始皇自爲之禁夏不得行漢魏  
未改案月令仲夏可以居高明可以遠眺望可以

升山陵可以處臺榭鄭玄以爲順陽在上也今云  
不得上屋正與禮反敬叔云見小兒死而禁暴席  
何以異此乎俗人月諱何代無之但當矯之歸于  
正耳

五月五日四民並蹋百草又有鬪百草之戲採艾以  
爲人懸門戶上以禳毒氣

按宗則字文度常以五月五日雞未鳴時採艾見  
似人處攬而取之用灸有驗師曠占曰歲多病則

艾先生

是日競渡採雜藥

按五月五日競渡俗爲屈原投汨羅日傷其死故  
並命舟楫以拯之舸舟取其輕利謂之飛鳧一自  
以爲水軍一自以爲水馬州將及土人悉臨水而  
觀之邯鄲淳曹娥碑云五月五日時迎伍君逆濤  
而上爲水所淹斯又東吳之俗事在子胥不關屈  
平也越地傳云起於越王勾踐不可詳矣是日競  
採雜藥夏小正此月蓄藥以蠲除毒氣  
以五綵絲繫臂名曰辟兵令人不病瘟又有條達等

織組雜物以相贈遺取鵠鵒教之語

按仲夏繭始出婦人染練咸有作務日月星辰鳥獸之狀文繡金縷貢獻所尊一名長命縷一名續命縷一名辟兵縷一名五色絲一名朱索名擬甚多青赤白黑以爲四方黃爲中央襍方綴於胸前以示婦人計功也此月鵠鵒子毛羽新成俗好登巢取養之以教其語也

夏至節日食糴

周處謂爲角黍人並以新竹爲筒糴練葉插五綵

繫臂謂爲長命縷

是日取菊爲灰以止小麥蠹

按于寶變化論云朽稻爲蜚朽麥爲蛺蝶此其驗

手

六月伏日並作湯餅名爲辟惡

按魏氏春秋何晏以伏日食湯餅取巾拭汗面色皎然乃知非傅粉則伏日湯餅自魏已來有之

七月七日爲牽牛織女聚會之夜

按戴德夏小正云是月織女東向蓋言星也春秋

斗運樞云牽牛神名畧石氏星經云牽牛名天關  
佐助期云織女神名收陰史記天官書云是天帝  
外孫傳玄擬天問云七月七日牽牛織女會天河  
此則其事也河鼓黃姑牽牛也皆語之轉

是夕人家婦女結綵縷穿七孔針或以金銀鑰石爲  
針陳瓜果於庭中以乞巧有喜子網於瓜上則以爲  
符應

按世王傳曰竇后少小頭禿不爲家人所齒七月  
七日夜人皆看織女獨不許后出有光照室爲后

之瑞

七月十五日僧尼道俗悉營盆供諸佛

按孟蘭盆經云有七葉功德並幡花歌鼓果食送  
之蓋由此也經云目連見其叀母在餓鬼中卽鉢  
盛飯往餉其母食未入口化成火炭遂不得食目  
連大叫馳還白佛佛言汝母罪重非汝一人奈何  
當須十方衆僧威神之力至七月十五日當爲七  
代父母厄難中者具百味五果以著盆中供養十  
方大德佛勅衆僧皆爲施主祝願七代父母行禪



定意然後受食是時目連母得脫一切餓鬼之苦  
目連白佛未來世佛弟子行孝順者亦應奉盂蘭  
盆供養佛言大善故後人因此廣爲華飾乃至刻  
木割竹飴蠟翦綵模花葉之形極工妙之巧  
八月十四日民並以朱水點兒頭額名爲天灸以厭  
疾又以錦綵爲眼明囊遞相餉遺

按述征記云八月一日作五明囊盛取百艸頭露  
洗眼令眼明也續齊諧記云弘農鄧紹嘗以八月  
旦入華山採藥見一童子執五綵囊承栢葉上露

皆如珠滿囊紹問用此何爲答曰赤松先生取以  
明目言終便失所在今世人八月旦作眼明袋此  
遺象也或以金薄爲之遞相餉焉

九月九日四民並籍野飲晏

按杜公瞻云九月九日宴會未知起於何代然自  
漢至宋未改今北人亦重此節佩茱萸食餌飲菊  
花酒云令人長壽近代皆宴設於臺榭又續齊諧  
記云汝南桓景隨費長房遊學長房謂之曰九月  
九日汝南當有大災危急令家人縫囊盛茱萸繫

臂上登山飲菊花酒此禍可消景如言舉家登山  
夕還見雞犬牛羊一時暴死長房聞之曰此可代  
也今世人九日登高飲酒婦人帶茱萸囊蓋始於  
此

十月朔日黍矐俗謂之秦歲首

未詳黍矐之義今北人此日設麻羹豆飯當爲其  
始熟嘗新耳禰衡別傳云十月朔黃祖在艨艟上  
會設黍矐是也

仲冬之月采擷霜蕪菁葵等雜菜乾之並爲鹹菹

有得其和者並作金釵色今南人作鹹菹以糯米  
熬搗爲末并研胡麻汁和釀之石窄令熟菹旣甜  
汁脆亦酸美其莖爲金釵股醒酒所宜也

十二月八日爲臘日諺言臘鼓鳴春草生村人並擊  
細腰鼓戴胡頭及作金剛力士以逐疫

按禮記云儺人所以逐厲鬼也呂氏春秋季冬紀  
注云今人臘前一日擊鼓驅疫謂之逐除晉陽秋  
王平子在荊州以軍圍逐除以鬪故也玄中記顓  
頊氏三子俱亾處人宮室善驚小兒漢世以五營

千騎自端門傳炬送疫棄洛水中故東京賦云卒  
歲大讎歐除羣厲方相秉鉞巫覡操蒟侖子萬童  
丹首玄製桃弧棘矢所發無臬宣城記云洪矩吳  
時作廬陵郡載土船頭逐除人就矩乞矩指船頭  
云無所載土耳其小說孫興公常着戲頭與逐除人  
共至桓宣武家宣武覺其應對不凡推問乃驗也  
金剛力士世謂佛家之神案河圖玉版云天立四  
極有金剛力士兵長三十丈此則其義  
其日並以豚酒祭竈神

按禮器竈者老婦之祭尊於甌盛於盆言以甌爲  
罇盆盛饌也許慎五經異義云顓頊有子曰黎爲  
祝融火正祝融爲竈神姓蘇名吉利婦姓王名搏  
頰漢陰子方臘日見竈神以黃犬祭之謂爲黃羊  
陰氏世蒙其福俗人競尚以此故也

歲前又爲藏彊之戲

按周處風土記曰醇以告蜡竭恭敬于明祀乃有  
藏彊臘日之後叟姬各隨其儕爲藏彊分二曹以  
校勝負辛氏三秦記以爲鈎弋夫人所起周處成

公綏並作彊字藝經庾闡則作鈎字其事同也俗  
云此戲令人生離有禁忌之家則廢而不修  
歲暮家家具肴簌詣宿歲之位以迎新年相聚酣飲  
留宿歲飯至新年十二日則棄之街衢以爲去故納  
新也

乾淳歲時記

命賞登並歲元八周密

元正

朝廷元日冬至行大朝會儀則百官冠冕朝服備法

駕設黃麾仗三千三百五十人

視東京已減三之

用太常雅

樂宮架登歌太子上公親王宰執並赴紫宸殿立班  
進酒上千萬歲壽上公致辭樞密宣荅及諸國使人  
及諸州入獻朝賀然後奏樂進酒賜宴此禮不能常  
行每歲禁中止是以三茅鐘鳴駕典上服幘頭玉帶

靴袍先詣福寧殿龍墀及聖堂炷香用臘沉腦子次至天

章閣祖宗神御殿行酌獻禮次詣東朝奉賀復回福

寧殿受皇后太子皇子公主貴妃至郡夫人內官大

內已下賀賀畢駕始過大慶殿御史臺閣門分引文

武百僚追班稱賀大起居十六拜致辭上壽樞密宣

荅禮畢放仗是日後苑排辦御筵于清燕殿用插食

盤架午後修內司排辦晚筵于慶瑞殿用烟火進市

食賞燈並如元夕風密

立春

前一日臨安府進大春牛設之福寧殿庭及駕臨幸

內宮皆用五色絲綵杖鞭牛御藥院例取牛睛以克

眼藥餘屬直閣婆號管人掌管預造小春牛數十飾

綵旛雪柳分送殿閣巨璫各隨以金銀錢彩段為酌

是日賜百官春旛勝宰執親王以金餘以金裏銀及

羅帛為之係文思院造進各垂于幞頭之左入謝後

苑辦造春盤供進及分賜貴邸宰臣巨璫翠縷紅絲

金雞玉燕備極精巧每盤直萬錢學士院撰進春帖

子帝后貴妃夫人諸閣各有定式絳羅金縷華粲可

觀臨安府亦鞭春開宴而邸第饋遺則多效內庭焉  
元夕

禁中自去歲九月賞菊燈之後迤邐試燈謂之預賞  
一入新正燈火日盛皆修內司諸璫分主之競出新  
意年異而歲不同往往于復古膺福清燕明華等殿  
張掛及宣德門梅堂三間臺等處臨時取旨起立鰲  
山燈之品極多見後燈品每以蘇燈爲最圈片大者徑三  
四尺皆五色琉璃所成山水人物花竹翎毛種種奇  
妙儼然着色便面也其後福州所進則純用白玉晃

耀奪目如清冰玉壺爽徹心目近歲新安所進益奇  
雖圈骨悉皆琉璃所爲號無骨燈禁中嘗令作琉璃  
燈山其高五丈人物皆用機關活動結大綵樓貯之  
又于殿堂梁棟窻戶間爲涌壁作諸色故事龍鳳喫  
水蜿蜒如生遂爲諸燈之冠前後設玉柵簾寶光花  
影不可正視仙韶內人迭奏新曲聲聞人間殿上鋪  
連五色琉璃閣皆毬文戲龍百花小窻間垂小水晶  
簾流蘇寶帶交暎璀璨中設御座恍然如在廣寒清  
虛府中也至二鼓上乘小輦幸宣德門觀鰲山擎輦

者皆倒行以便觀賞金爐腦麝如祥雲五色熒煌炫  
轉照耀天地山燈凡數千百種極其新巧怪怪奇奇  
無所不有中以五色玉柵簇成皇帝萬歲四大字其  
上伶官奏樂稱念口號致語其下爲大露臺百藝群  
工競呈奇技內人及小黃門百餘皆巾裏翠蛾傲街  
坊清樂傀儡繚繞于燈月之下旣而取旨宣喚市井  
舞隊及市食盤架先是京尹預擇華潔及善歌叫者  
謹伺于外至是歌呼競入旣經進御妃嬪內人而下  
亦爭買之皆數倍得直金珠磊落有一夕而至富者

宮漏旣深始宣放烟火百餘架于是樂聲四起燭影  
縱橫而駕始還矣大率倣宣和盛際愈加精妙特無  
登樓賜宴之事人間不能詳知耳

都城自舊歲冬孟駕回則已有乘肩小女鼓吹舞綰  
者數十隊以供貴邸豪家幕次之翫而天街茶肆漸  
已羅列燈毬等求售謂之燈市自此以後每夕皆然  
三橋等處客邸最盛舞者往來最多每夕樓燈初上  
則簫鼓已紛然自獻于下酒邊一笑所費殊不多往  
往至四鼓乃還自此日盛一日姜白石有詩云燈已

闌珊月氣寒舞兒往往夜深還只因不盡婆娑意更  
向街心弄影看又云南陌東城盡舞兒畫金刺繡滿  
羅衣也知愛惜春遊夜舞落銀蟾不肯歸吳夢窻玉  
樓春云茸茸狸帽遮梅額金蟬羅剪胡衫窄乘肩爭  
看小腰身倦態強隨聞鼓笛問稱家在城東陌欲買  
千金應不惜歸來困頓帶春眠猶夢婆娑斜趂拍深  
得其意態也至節後漸有大隊如四國朝傀儡杵歌  
之類日趨于盛其多至數十百隊天府每夕差官點  
視各給錢酒油燭多寡有差且使之南至昇暘宮支

酒燭北至春風樓支錢終夕天街鼓吹不絕都民士  
女羅綺如雲蓋無夕不然也至五夜則京尹乘小提  
轎諸舞隊次第簇擁前後連亘十餘里錦繡填委簫  
鼓振作耳目不暇給吏魁以大囊貯楮券凡遇小經  
紀人必犒數十謂之買市至有黠者以小盤貯梨藕  
數片騰身迭出于稠人之中支請官錢數次者亦不  
禁也李筭房詩云斜陽盡處蕩輕烟輦路東風入管  
絃五夜好春隨步暖一年明月打頭圓香塵掠粉翻  
羅帶密炬籠綃鬪玉鈿人影漸稀花露冷踏歌吹度



曉雲邊京尹幕次例占市西坊繁鬧之地黃燭粃盆  
照耀如晝其前列荷校囚數人大書犯由云某人爲  
不合搶撲釵環挨搪婦女繼而行遣一二謂之裝燈  
其實皆三獄罪囚姑借此以警姦民分委府僚巡警  
風燭及命轄房使臣等分任地方以緝姦盜三獄亦  
張燈建淨獄道場多裝獄戶故事及陳列獄具邸第  
好事者如清河張府蔣御藥家間設雅戲烟花邊  
水際燈燭粲然遊人士女縱觀則迎門酌酒而去又  
有幽坊靜巷好事之家多設五色琉璃泡燈更自雅

潔靚粧笑語望之如神仙白石詩云沙河雲合無行  
處惆悵來遊路已迷却入靜坊燈火空門門相似列  
蛾眉又云遊人歸後天街靜坊陌人家未閉門簾裏  
垂燈照樽俎坐中嬉笑覺春溫或戲于小樓以人爲  
大影戲兒童謹呼終夕不絕此類不可遽數也西湖  
諸寺惟三竺張燈最盛徃徃有宮禁所賜貴璫所遺  
者都人好奇亦徃觀焉白石詩云珠絡琉璃到地垂  
鳳頭御帶玉交枝君王不賞無人進天竺堂深夜雨  
時

元夕節物婦人皆帶珠翠鬧蛾玉梅雪柳菩提葉燈  
毬銷金合蟬貉袖項帕而衣多尚白蓋月下所宜也  
游手浮浪輩則以白紙爲大蟬謂之夜蛾又以棗肉  
炭屑爲丸繫以鐵絲然之名火楊梅節食所尚則乳  
糖丸子餛飩科斗粉豉湯水晶膾韭餅及南北珍果  
并皂兒糕宜利少澄沙糰子滴酥鮑螺酪麵玉消膏  
琥珀餠輕餠生熟灌藕諸色瓏壘蜜煎蜜裏糖瓜萋  
煎七寶薑豉十般糖之類皆用鏤鑰裝花盤架車兒  
簇插飛蛾紅燈綵盞歌叫喧闐幕次徃徃使之吟叫

倍酌其直白石亦有詩云貴客鈎簾看御街市中珍  
品一時來簾前花架無行路不得金錢不肯回競以  
金盤鈿合簇釘饋遺謂之市食合兒翠簾銷幕絳燭  
紗籠遍呈舞隊密擁歌姬脆管清吭新聲交奏戲具  
粉嬰鬻歌售藝者紛然而集至夜闌則有持小燈照  
路拾遺者謂之掃街遺鈿墮珥徃徃得之亦東都遺  
風也

舞隊

大小全棚傀儡

查查鬼查夫

李大口一字

賀豐年

長瓠歛長頭

兔吉兔毛大伯

吃遂

大憨兒

麤姐

麻婆子

快活三郎

黃金杏

瞎判官

快活三娘

沈承務

一臉膜

猫兒相公

洞公背

細姐

河東子

黑遂

玉缺兒

交椅

夾捧

屏風

男女竹馬

男女杵歌

大小斫刀鮑老

交袞鮑老

子弟清音

女童清音

諸國獻寶

六國朝

四國朝

穿心國入貢

孫武子教女兵

過雲社

乞存歲時已

緋綠社

胡女

鳳阮嵇琴

撲蝴蝶

回陽丹

大藥

瓦鼓

焦鎚架兒

喬三教

喬迎酒

喬親事

喬樂神

馬明王

喬捉蛇

喬學堂

喬宅眷

喬像生

喬師娘

獨自喬

地仙

早划船

教象

裝態

村田樂

鼓板

踏蹺

撲旗

抱鑼裝鬼

獅豹蠻牌

十齋郎

和尚

劉袞

散錢行

貨郎

打嬌惜

其品甚夥不可悉數首飾衣裝相矜侈靡珠翠錦綺

眩耀華麗如傀儡杵歌竹馬之類多至十餘隊十二  
十三兩日國忌禁樂則有裝宅眷籠燈前引珠翠盛  
飾少年尾其後訶殿而來卒然遇之不辨真僞及爲  
喬經紀人如賣蜂糖餅小八塊風子賣字本虔婆賣  
旗兒之類以資一笑者尤多也

燈品

燈品至多蘇福爲冠新安晚出精妙絕倫所謂無骨  
燈者其法用絹囊貯粟爲胎因之燒綴及成去粟則  
混然琉璃毬也景物奇巧前無其比又爲大屏灌水

轉機百物活動趙忠惠守吳日嘗命製春雨堂五大  
間左爲汴京御樓右爲武林燈市歌舞雜藝纖悉曲  
盡凡用千工外此有魷燈則移鏤犀珀玳瑁以飾之  
珠子燈則以五色珠爲網下垂流蘇或爲龍船鳳輦  
樓臺故事羊皮燈則鏤鏤精巧五色粧染如影戲之  
法羅帛燈之類尤多或爲百花或細眼間以紅白號  
萬眼羅者此種最奇外此有五色蠟紙菩提葉若沙  
戲影燈馬騎人物旋轉如飛又有深閨巧娃剪紙而  
成尤爲精妙又有絹燈剪寫詩詞時寓譏笑及畫人

物藏頭隱語及舊京諠語戲弄行人有貴邸嘗出新  
意以細竹絲爲之加以綵飾疎明可愛穆陵喜之令  
製百盞期限旣迫勢難卒成而內苑諸璫耻于不自  
已出思所以勝之遂以黃草布剪縷加之點染與竹  
無異凡兩日百盞已進御矣

挑菜

二月一日謂之中和節唐人最重今惟作假及進單  
羅御服百官服單羅公裳而已二日宮中排辦挑菜  
御宴先是預備朱綠花斛下以羅帛作小卷書品目

于上繫以紅絲上植生菜薺花諸品俟宴酌樂作自  
中殿以次各以金篋挑之后妃皇子貴主婕妤及都  
知等皆有賞無罰以次每斛十號五紅字爲賞五黑  
字爲罰上賞則成號真珠玉杯金器北珠篋環珠翠  
領抹次亦鋌銀酒器冠鋌翠花段帛龍涎御扇筆墨  
官窰定器之類罰則舞唱吟詩念佛飲冷水吃生薑  
之類用此以資戲笑王宮貴邸亦多倣之

進茶

仲秋上旬福建漕司進第一綱茶名北苑試新方寸

小夸進御止百夸護以黃羅軟盃藉以青筠裹以黃羅夾複臣封朱印外用朱漆小匣鍍金鎖又以細竹絲織笈貯之凡數重此乃雀舌水芽所造一夸之直四十萬僅可供數甌之啜耳或以一二賜外邸則以生線分解轉遺好事以爲奇玩茶之初進御也翰林司例有品嘗之費皆漕司邸吏賂之間不滿欲則入鹽少許茗花爲之散漫而味亦滴矣禁中大慶會則用大鍍金斃以五色韻果簇飢龍鳳謂之繡茶不過悅目亦有專其工者外人罕知因附見于此

### 賞花

禁中賞花非一先期後苑及修內司分任排辦凡諸苑亭榭花木粧點一新錦簾銷幕飛梭繡毬以至茵褥設放器玩盆窠珍禽異物各務奇麗又命小璫內司列肆關撲珠翠冠朶篋環繡段畫領花扇官窰定器孩兒戲具鬧竿龍船等物及有賣買菓木酒食餅餌蔬茹之類莫不備具悉倣西湖景物起自梅堂賞梅芳春堂賞杏花桃源觀桃粲錦堂金林檎照粧亭海棠蘭亭修禊至于鍾美堂大花爲極盛堂前三面

皆以花石爲臺三層各植名品標以象牌覆以碧幕  
臺後分植玉繡毬數百株儼如鏤玉屏堂內左右各  
列三層雕花彩檻護以彩色牡丹畫衣間列碾玉水  
晶金壺及大食玻璃官窰等瓶各簪奇品如姚魏御  
衣黃照殿紅之類幾千朶別以銀箔間貼大斛分種  
數十百窠分列四面至于梁棟窻戶間亦以湘筒貯  
花鱗次簇插何翅萬朶堂中設牡丹紅錦地茵自中  
殿妃嬪以至內官各賜翠葉牡丹分枝鋪翠牡丹御  
書畫扇龍涎金合之類有差下至伶官樂部應奉等

人亦霑恩賜謂之隨花賞或天顏悅懌謝恩賜予多  
至數次至春暮則稽古堂會瀛堂賞瓊花靜侶亭紫  
笑淨香亭采蘭桃筍則春事已在綠陰芳草間矣大  
抵內宴賞初坐再坐插金盤架者謂之排當否則但  
謂之進酒

### 放春

蔣苑使有小圃不滿二畝而花木匝匝亭榭奇巧春  
時悉以所有書畫玩器冠花器弄之物羅列滿前戲  
效關撲有珠翠冠僅大如錢者鬧竿花籃之類悉皆



鏤絲玉金爲之極其精妙且立標竿射梁及鞦韆梭  
門圍雞蹴鞠諸戲事以娛遊客衣冠士女至者招邀  
杯酒往往過禁烟乃已蓋效禁苑具體而微者也

社會

二月八日爲桐川張王生辰霍山行宮朝拜極盛百

戲競集如緋綠社雜劇齊雲社蹴毬遏雲社唱賺同文社耍詞

角觥社相撲清音社清樂錦標社射弩錦體社花繡英略社使棒

雄辯社小說翠錦社行院繪革社影戲淨髮社梳剃律華社吟叫

雲機社撮弄而七寶瀉馬二會爲最玉山寶帶尺璧寸

珠璀璨奪目而天驥龍媒絨韉寶轡競賞神駿好奇

者至剪毛爲花草人物厨行果局窮極肴核之珍有

所謂意思作者悉以通草羅帛雕飾爲樓臺故事之

類飾以珠翠極其精緻一盤至直數萬然皆浮靡無

用之物不過資一玩耳奇禽則紅鸚白雀水族則銀

蟹金龜高麗華山之奇松交廣海嶠之異卉不可縷

數莫非動心駭目之觀也若三月三日殿司真武會

三月二十八日東嶽生辰社會之盛大率類此不暇

贅陳

祭掃

清明前三日爲寒食節都城人家皆插柳滿簷雖坊  
坊幽曲亦青青可愛大家則加棗餠于柳上然多取  
之湖隄有詩云莫把青青都折盡明朝更有出城人  
朝廷遣臺臣中使宮人車馬朝響諸陵原廟薦獻用  
麥糕稠餻而人家上塚者多用棗餠薑豉南北兩山  
之間車馬紛然而野祭者尤多如大昭慶九曲等處  
婦人淡裝素衣提携兒女酒壺肴壘村店山家分餽  
遊息至暮則花柳土宜隨車而歸若玉津富景御園

包家山之桃關東青門之菜市東西馬塍尼菴道院  
尋芳討勝極意縱遊隨處各有買賣趕趁等人野果  
山花別有幽趣蓋輦下驕民無日不在春風歌舞中  
而游手末技爲尤盛也

浴佛

四月八爲佛誕日諸寺院各有浴佛會僧尼輩競以  
小盆貯銅像浸以糖水覆以花棚鍍鉢交迎遍往邸  
第富室以小杓澆灌以求施利是日西湖作放生會  
舟楫盛多略如春時小舟競賣龜魚螺蚌放生

迎新

戶部點檢所十三酒庫例于四月初開煮九月初開清先是提領所呈樣品嘗然後迎引至諸所隸官府而散每庫各用疋布書庫名高品以長竿懸之謂之布牌以木牀鐵擎爲仙佛鬼神之類駕空飛動謂之臺閣雜劇百戲諸藝之外又爲漁父習閑竹馬出獵八仙故事及命妓家女使裹頭花巾爲酒家保及有花裏五熟盤架放生籠養等各庫爭爲新好庫妓之瑍瑍者皆珠翠盛飾銷金紅背乘繡鞵寶勒駿騎各

有皂衣黃號私身數對訶導于前羅扇衣笈浮浪閑客隨逐于後少年狎客往往簇飮持盃爭勸馬首金錢綵段霑及輿臺都人習以爲常不爲怪笑所經之地高樓邃閣繡幕如雲累足駢肩真所謂萬人海也

端午

先期學士院供帖子如春日禁中排當例用朔日謂之端一或傳舊京亦然挿食盤架設天師艾虎意思山子數十座五色蒲絲百草霜以大合三層飾以珠翠葵榴艾花蜈蚣蛇蝎蜥蜴等謂之毒蟲及作糖霜

韻果糖蜜巧粽極其精巧又以大金瓶數十遍插葵  
榴梔子花環繞殿閣及分賜后妃諸閣大璫近侍翠  
葉五色葵榴金絲翠扇真珠百索釵符經筒香囊軟  
香龍涎佩帶及紫練白葛紅蕉之類大臣貴邸均被  
細葛香羅蒲絲艾朶彩團巧粽之賜而外邸節物大  
率效尤焉巧粽之品不一至結爲樓臺舫輅又以青  
羅作赤口白舌帖子與艾人並懸門楣以爲禳禱道  
宮法院多送佩帶符篆而市人門首各設大盆雜植  
艾蒲葵花上掛五色紙錢排釘果粽雖貧者亦然湖  
中是日遊舫亦盛蓋迤邐炎暑晏遊漸稀故也俗以  
此日爲馬本命凡御廐邸第上乘悉用五綵爲鬃尾  
之飾奇韉寶轡克滿道途亦可觀玩也

### 禁中納涼

禁中避暑多御復古選德等殿及翠寒堂納涼長松  
修竹濃翠蔽日層巒竒岫靜窈縈深寒瀑飛空下注  
大池可十畝池中紅白菡萏萬柄蓋園丁以瓦盎別  
種分列水底時易新者庶幾美觀又置茉莉素馨建  
蘭麝香藤朱槿玉桂紅蕉闍婆簷蔔等南花數百盆

于廣庭鼓以風輪清芬滿殿御筮兩旁各設金盤數十架積雪如山紗厨後先皆懸掛伽蘭木真蠟龍涎等香珠百餘蔗漿金盃珍果玉壺初不知人間有塵暑也聞洪景盧學士嘗賜對于翠寒堂當三伏中體粟戰慄不可久立上問故笑遣中貴人以北綾半臂賜之則境界可想見矣

都人避暑

六月六日顯應觀崔府君誕辰自東都時廟食已盛是日都人士女駢集炷香已而登舟汎湖爲避暑之

遊時物則新荔枝軍庭李二果產閩奉化項里之楊梅聚景園之秀蓮新藕蜜筒甜瓜椒核枇杷紫菱碧芡來禽金桃蜜漬昌元梅木瓜豆兒水荔枝膏金橘水糲麻飲芥辣白醪涼水冰雪爽口之物關撲香囊畫扇涎花珠佩而茉莉爲最盛初出之時其價甚穹婦人簇帶多至七插所直數十券不過供一餉之娛耳蓋入夏則遊船不復入裏湖多占蒲深柳密寬涼之地披襟釣水月上始還或好事者則敝大舫設蘄簟高枕取涼櫛髮快浴惟取適意或留宿湖心竟夕

而歸

乞巧

立秋日都人戴楸葉飲秋水赤小豆七夕節物多尚果食茜鷄及泥孩兒號摩睺羅有極精巧飾以金珠者其直不貲併以蠟印鳧鴈水禽之類浮之水上婦人女子夜對月穿鍼餽釘盃盤飲酒爲樂謂之乞巧及以小蜘蛛貯合內以候結網之疎密爲得巧之多少小兒女多衣荷葉半臂手持荷葉效顰摩睺羅大抵皆原舊俗也

七夕前修內司例進摩睺羅十卓每卓三十枚者至高三尺或用象牙雕鏤或用龍涎拂手香製造悉用鏤金珠翠衣帽金錢釵鈿佩環真珠頭鬚及手中所執戲具皆七寶爲之各護以五色鏤金紗厨制闔貴臣及京府等處至有鑄金爲貢者宮姬市娃冠花衣領皆以乞巧時物爲飾焉

中元

七月十五日道家謂之中元節各有齋醮等會僧寺則于此日作盂蘭盆齋而人家亦以此日祀先例用

新米新醬冥衣時果綵段麪碁而茹素者幾十八九  
屠門爲之罷市焉

中秋

禁中是夕有賞月延桂排當如倚桂閣秋暉堂碧岑  
皆臨時取旨夜深天樂直徹人間御街如絨線蜜煎  
香舖皆鋪設貨物誇多競好謂之敬眼燈燭華燦竟  
夕乃止此夕浙江放一點紅羊皮小水燈數十萬盞  
浮滿水面爛如繁星有足觀者或謂此乃江神所喜  
非徒事觀美也

觀潮

浙江之潮天下之偉觀也自既望以至十八日爲最  
盛方其遠出海門僅如銀線旣而漸近則玉城雪嶺  
際天而來大聲如雷霆震撼激射吞天沃日勢極雄  
豪楊誠齋詩云海濶銀爲郭江橫玉繫腰者是也每  
歲京尹出浙江亭教閱水軍艨艟數百分列兩岸旣  
而盡奔騰分合五陣之勢并有乘騎弄旗標槍舞刀  
于水面者如履平地倏爾黃烟四起人物略不相覩  
水爆轟震聲如崩山烟消波靜則一舸無迹僅有敵

舟爲火所焚隨波而逝吳兒善泅者數百皆被髮丈  
身手持十幅大綵旗爭先鼓勇泝迎而上出沒于鯨  
波萬仞中騰身百變而旗尾略不濡濕以北誇能而  
豪民貴宦爭賞銀綵江干上下十餘里間珠翠羅綺  
溢目車馬塞途飲食百物皆倍穹常時而僦賃看幕  
雖席地不容閑也禁中例觀潮于天開圖畫高臺下  
瞰如在指掌都民遙瞻黃繖雉扇于九霄之上真若  
簫臺蓬島也

### 重九

禁中例于八日作重九排當于慶瑞殿分列萬菊燦  
然眩眼且點菊燈略如元夕內人樂部亦有隨花賞  
如前賞花例蓋賞燈之宴權輿于此自是日盛矣或  
于清燕殿綴金亭賞橙橘遇郊祀歲則罷宴都人是  
日飲新酒汎萸簪菊且各以菊糕爲饋以糖肉秫麩  
雜物爲之上縷肉絲鴨餅綴以榴顆標以綵旗又作  
蠻王獅子于上及麋栗爲屑合以蜂蜜印花脫餅以  
爲果餌又以蘇子微漬梅滷雜和蔗霜梨橙玉榴小  
顆名曰春蘭秋菊雨後新涼則已有炒銀杏梧桐子



吟叫于市矣

開爐

是日御前供進夾羅御服臣僚服錦襖子夾公服授衣之意也自此御爐日設火至明年二月朔止皇后殿開爐節排當是月遣使朝陵如寒食儀都人亦出郊拜墓用絛毬楮衣之類

冬至

朝廷大朝會慶賀排當並如元正儀而都人最重一陽賀冬車馬皆華整鮮好五鼓已雜選于九街

婦人小兒服飾華炫往來如雲嶽祠城隍諸廟炷香者尤盛三日之內店肆皆罷市垂簾飲博謂之做節享先則以餛飩有冬餛飩年饑餽之諺貴家求奇一器凡十餘色謂之百味餛飩

賞雪

禁中賞雪多御明遠樓禁中稱楠木樓後苑進大小雪獅兒

並以金鈴綵縷為飾且作雪花雪燈雪山之類及滴酥為花及諸事件並以金盆盛進以供賞翫并造雜煎品味如春盤餛飩羊羔兒酒以賜併于內藏庫支

撥官券數百萬以犒諸軍及令臨安府分給貧民或  
皇后殿別自支犒而貴家富室亦各以錢米犒閭里  
之貧者

歲除

禁中以臘月二十四爲小節夜三十日爲大節夜呈  
女童驅儼裝六丁六甲六神之類大率如夢華所載  
後苑修內司各進消夜果兒以大合簇釘凡百餘種  
如蜜煎珍果下至花餈箕豆以至玉杯寶器珠翠花  
朶犀象博戲之具銷金斗葉諸色戲弄之物無不備

具皆極小巧又于其上作玉輅高至三四尺悉以金  
玉等爲飾護以貼金龍鳳羅罩以奇侈求勝一合之  
費不啻中人十家之產止以資天顏一笑耳后妃諸  
閣又各進歲軸兒及珠翠百事吉利市袋兒小樣金  
銀器皿并隨年金錢一百二十文旋亦分賜親王貴  
邸宰臣巨璫至于爆仗有爲果子人物等類不一而  
殿司所進屏風外畫鍾馗捕鬼之類而內藏藥線一  
藝連百餘不絕簫鼓迎春雞人警唱而玉漏漸移金  
門已啓矣

歲晚節物

臘月賜宰執親王三衙從官內侍省官并外闔前宰執等臘藥係和劑局方造進及御藥院特旨製造銀合各一百兩以至五十兩三十兩各有差伏日賜暑藥亦同

都下自十月以來朝天門內外競售錦裝新曆諸般大小門神桃符鍾馗狻猊虎頭及金綵縷花春帖旛勝之類爲市甚盛八日則寺院及人家用胡桃松子乳蕈柿栗之類作粥謂之臘八粥醫家亦多合藥劑

侑以虎頭丹八神屠蘇貯以絳囊饋遺大家謂之臘藥至于餽歲盤合酒檐羊腔克斥道路二十四日謂之交年祀竈用花餚米餌及燒替代及作糖豆粥謂之口數市井迎儺以鑼鼓遍至人家乞求利市至除夜則比屋以五色錢紙酒果以迎送六神于門至夜黃燭紈盆紅映霄漢爆竹鼓吹之聲喧闐徹夜謂之聒廳小兒女終夕博戲不寐謂之守歲又明燈牀下謂之照虛耗及貼天行帖兒財門于楣祀先之禮則或昏或曉各有不同如飲屠蘇百事吉膠牙餚燒木

賣情等事率多東都之遺風焉守歲之詞雖多極難  
其選獨楊守齋一枝春最爲近世所稱併書于此竹  
爆驚春競喧闐夜起千門簫鼓流蘇帳暖翠鼎緩騰  
香霧停杯未舉奈剛要送年新句應自賞歌字清圓  
未誇上林鶯語從他歲窮日暮縱閒愁怎減劉郎風  
度屠蘇辦了迤邐柳忻梅妬宮壺未曉早驕馬繡車  
盈路還又把月夕花朝自今細數

輦下歲時記

闕名

大閱

正月戶部奏大閱天下貢物於都堂其日放朝宰相  
與百官皆赴戶部宴會一時特盛開元中曾以大閱  
一日貢物賜李林甫九州任土盡歸人臣之家國史  
書其事也

出宮女歌舞

先天初上御安福門觀燈大常作歌樂出宮女歌舞

朝士能文者爲踏歌聲調入雲

### 鑽火

長安每歲諸陵當以寒食薦餠粥鷄毬等又薦雷子車至清明尚食內園官小兒于殿前鑽火先得火者進上賜絹三疋金椀一口都人並往延興門看內人出城洒掃車馬喧鬧新進士則于月燈閣置打球之宴或賜宰臣以下醪醢酒卽重釀酒也

### 鬼市輦

俗說務本坊西門是鬼市或風雨曠晦皆聞其喧聚

之聲秋冬夜聞賣乾柴云是枯柴精也又或中秋望夜聞鬼吟六街鼓絕行人歇九衢茫茫空有月有和者云九衢生人何勞勞長安土盡槐根高

### 踏歌

先天初上御安福門觀燈令朝士能文者爲踏歌聲調入雲

### 竈燈

都人至年夜請僧道看經備酒果送神帖竈馬於竈上以酒糟抹於竈門之上謂之醉司命夜於竈裏點

燈謂之照虛耗

蘇八... 蘇八... 蘇八...

蘇八... 蘇八... 蘇八...

蘇八... 蘇八... 蘇八...

蘇八... 蘇八... 蘇八...

蘇八... 蘇八... 蘇八...

蘇八... 蘇八... 蘇八...

蘇八... 蘇八... 蘇八...

蘇八... 蘇八... 蘇八...

秦中歲時記

唐李焯... 蘇八... 蘇八...

金吾杖爆前所引百司皆避爾雅云卽封牛也此獸

善抵觸故彫其首於竿上加龍虎節以油囊盛之而

行

進士杏園初宴謂之探花宴差少俊二人爲探花使

遍遊名園若它人先拆花二使皆被罰

二月二日曲江採菜士民遊觀極盛

大和八年放榜有無名子作對曰乞兒還有大通年

二十三人。椀杖全薛庶。准前騎瘦馬。范鄮依舊蓋。藩  
氈。民。二。日。出。武。科。矣。士。只。我。身。對。盤。

端午前兩日東市謂之扇市車馬特盛

進士下第當年七月復獻新文求拔解故曰槐花黃  
舉子忙王維重陽應制詩曰四海方無事三秋大有  
年無窮菊花節長咏栢梁篇

初冬納文書却謂之選門開人名在令史前謂之某  
家百家狀在判後却須粘在前謂之吏部四物

長安四月已後自堂厨至百司厨通謂之櫻筍厨公  
餽之盛常日不同

歲除日進儺皆作鬼神狀內二老兒儺公儺母

寒食節內僕司車與諸軍使爲繩楸之戲合車轍道  
兩頭打大楸張繩楸上高二尺許須緊榜定駕車盤  
轉碾輪於繩上過不失者勝落輪繩下者輪皆裝飭  
車牛賭物動以千計

車中...  
 舞...  
 河...  
 寒...  
 定...  
 所...

玉燭寶典

闕名

正日

正月之朔是謂正日躬率妻孥潔祀祖禰

膏粥

正月十五日作膏粥以祀門戶

酺食

元日至日晦並為酺食度水土女悉湔裳酌酒於水  
湄以為度厄



畫卯

寒食城市多鬪鷄卵之戲出古之豪家食稱畫卯今代猶染藍茜加雕鏤遞相餉遺

角黍

午日以菰葉裹黏米以象陰陽相包裹未分散又以絲絲繫臂

織女星

七夕設酒脯時果於庭祀河鼓織女言此二星神當會守夜者咸懷私願

食餌

九日食餌飲菊花酒者其時黍稷並收以因黏米嘉味觸類嘗新遂成積習

上冬

十月日上冬

下元

十月十五日爲下元

臘蜡

臘者祭先祖蜡者報百神同日異祭也一日周日蜡

漢改曰臘

十八日正日燕平武

可矣

十八日土冬

土冬

和臘臘者陰也知薛晉

此日食肉於腊其臘者其臘也然並郊以因腊米嘉

令肉

四民月令

崔寔

臘酒

十月上幸命典饋清麴釀冬酒以供臘祀臘明日謂  
小歲進酒尊長修刺賀君師

上時

四月可種黍謂之上時

望杏

三月杏花盛可菑白沙輕土之田

冷節

齊人呼寒食為冷節

棗糕

寒食以麵為蒸餅樣團棗附之名曰棗糕

捕蠅虎

五月五日取蠅虎杵碎拌豆豆自踊躍可以擊蠅出

淮南王

翹丸

七月七日作翹合藍丸及蜀漆丸暴經書及衣裳不

蠹

戴楸葉

京師立秋滿街賣楸葉婦女兒童皆剪成花樣戴之

形製不一

薦黍糕

冬至之日薦黍糕先薦玄冥以及祖禰其進酒肴及

謁賀君師耆老如正日

獻履襪

近古婦人常以冬至日獻履襪於舅姑踐長至之義

也出女儀

高賢家謂會於五日

冬至之日蒸黍餅去臘之寒以及五福其數所沐

蒸黍餅

蒸黍餅不一

京師立春前濟賣餅寒微文兒童背更以餅餅之

餅餅

千金月令

闕名 目錄載 孫思邈

賜綵

唐制立春賜三省官綵勝各有差

宜春字

立春日貼宜春字于門

傳柑

上元夜登樓貴戚例有黃柑相遺謂之傳柑

祓除

上巳桃花水上招魂續鬼秉蘭草祓除不祥

踏青

三月三日上踏青鞋履

赤靈符

五月五日作赤靈符着心前辟兵

菖蒲

端午以菖蒲或縷或屑以泛酒

進湯餅

伏日進湯餅名爲辟惡

盂蘭會

七月十五日營盆供寺爲盂蘭會

登高

重陽之日必以肴酒登高眺遠爲時讌之遊賞以暢

秋志酒必採茱萸甘菊以泛之既醉而還

拜墳

十月朔都城士庶皆出城饗墳禁中車馬朝陵如寒

食節

藏彊

臘日以後叟嫗各隨其儕為藏驅分為二曹以較勝負

*[Faint bleed-through text from the reverse side of the page]*

四時寶鏡

闕名

食生菜

東晉李鄂立春日命以蘆菹芹芽為菜盤相餽  
立春日春餅生菜號春盤

畫雞貼戶

正月一日貼畫雞戶上懸葦索於其上插符於旁百鬼畏之

鞦韆

北方戎狄至寒食為鞦韆戲以習輕趨後中國女子學之

五日浴佛

四月八日佛生日京師各有浴佛齋會

立春五綵繒

五月五日集五綵繒謂之辟兵

採艾

五日採艾懸於戶上以禳毒氣

四部伏閉

永元六年初令伏閉盡日注曰伏日萬鬼行故盡日

閉不干他事

採菊

草木方曰九月九日採菊花與茯苓松脂久服之令

人不老

進炭

十月朔有司進煖爐炭

享臘

漢儀季冬之月星迴歲終陰陽已交勞農夫享臘以

送故

十八日...

...

...

...

...

...

...

歲時雜記

宋 呂原明

賜幡勝

正月一日造華勝相遺

插柳

江淮間寒食日家家折柳插門

競渡

杜亞節度淮南方春民為競渡戲亞欲輕駛乃鬆船底篙人衣油綵衣沒水不濡



庚辰雜記  
帶蒲人

端午刻菖艾爲小人子或葫蘆形帶之辟邪

蘭湯

五月五日蓄蘭爲沐浴

乞巧

七夕婦人結縷穿針以乞巧

佩茱萸

九日採菊佩茱萸以延年

煖爐

京人十月朔沃酒乃炙臠肉於爐中團坐飲暗謂之

煖爐

迎年

歲莫人家具肴蔌詣宿歲之位以迎新年開聚酣飲

其人...

...

...

...

影燈記

闕名

臨光

正月十五夜元宗於常春殿張臨光宴白鷺轉花黃  
龍吐水金鳧銀燕浮光洞攢星閣皆燈也奏月光  
曲又撒閩江錦荔支千萬顆命宮人爭拾多者賞以  
紅圈帔綠暈衫

上元影燈

洛陽人家上元以影燈多者為上其相勝之辭曰千

影萬影又各家造芋郎君食之宜男女仍云送鷄肉  
酒用六木餅貯之於親知門前留地而去

### 建燈樓

上在東都遇正月望夜移仗上陽宮大陳燈影設庭  
燎自禁至於殿庭皆設蠟炬連屬不絕時有方都匠  
毛順巧思結創繒綵爲燈樓二十間高一百五十尺  
懸珠玉金銀微風一至鏘然成韻

### 士女夜遊

正月十五夜俗詳三夜夜遊其寺觀街巷

若晝

山棚高日餘尺神龍以後復加嚴飾





