

45

HARVARD COLLEGE LIBRARY
FROM THE
HARVARD - YENCHING
INSTITUTE

AUG 30 1929

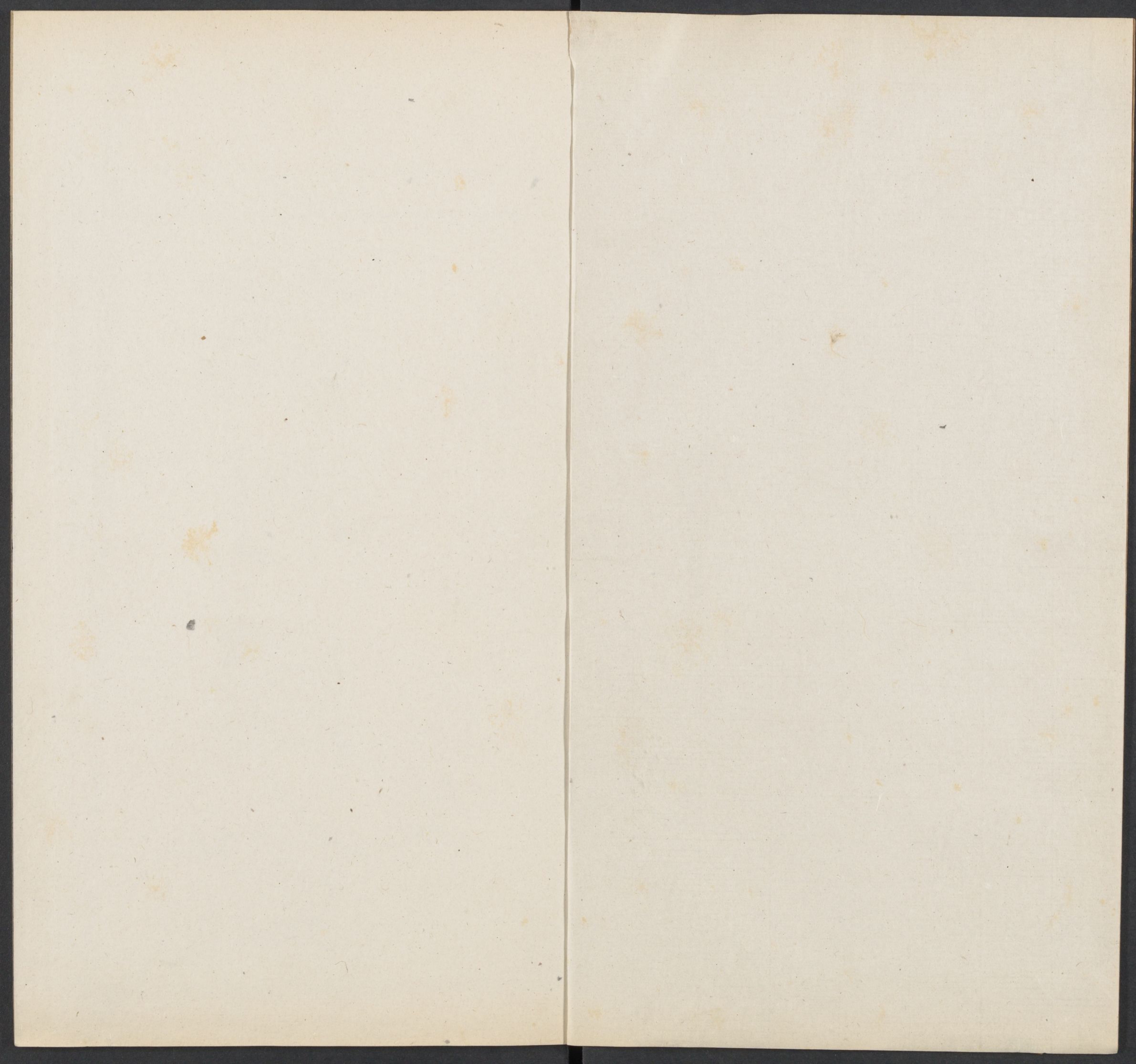
~~Ch L 9299.1142~~

~~Ch L 9301.114~~

79299/114

45
九

1



第十函

儀制圖會

一卷至八卷

二才圖會

儀制一卷

哈佛大學
圖書館
珍藏印

雲間于門父王爾賓補纂

正旦冬至朝賀圖

常朝侍立圖

謹身殿宴會圖

諸王來朝圖

皇太子諸王朝賀中宮圖

中宮受諸妃命婦朝賀圖

中宮宴會命婦圖

東宮冬至正旦朝賀圖

東宮受諸王朝賀圖

東宮受三師賀圖

蕃王朝見圖

東宮受蕃王朝見圖

諸王受蕃王拜見圖

謹身殿宴蕃王圖

東宮宴蕃王圖



朝賀圖一 奉天殿丹墀班位

班引

殿前班文官及執事起居位

耆老

僧道

殿前班武官及執事起居位

武官起居位

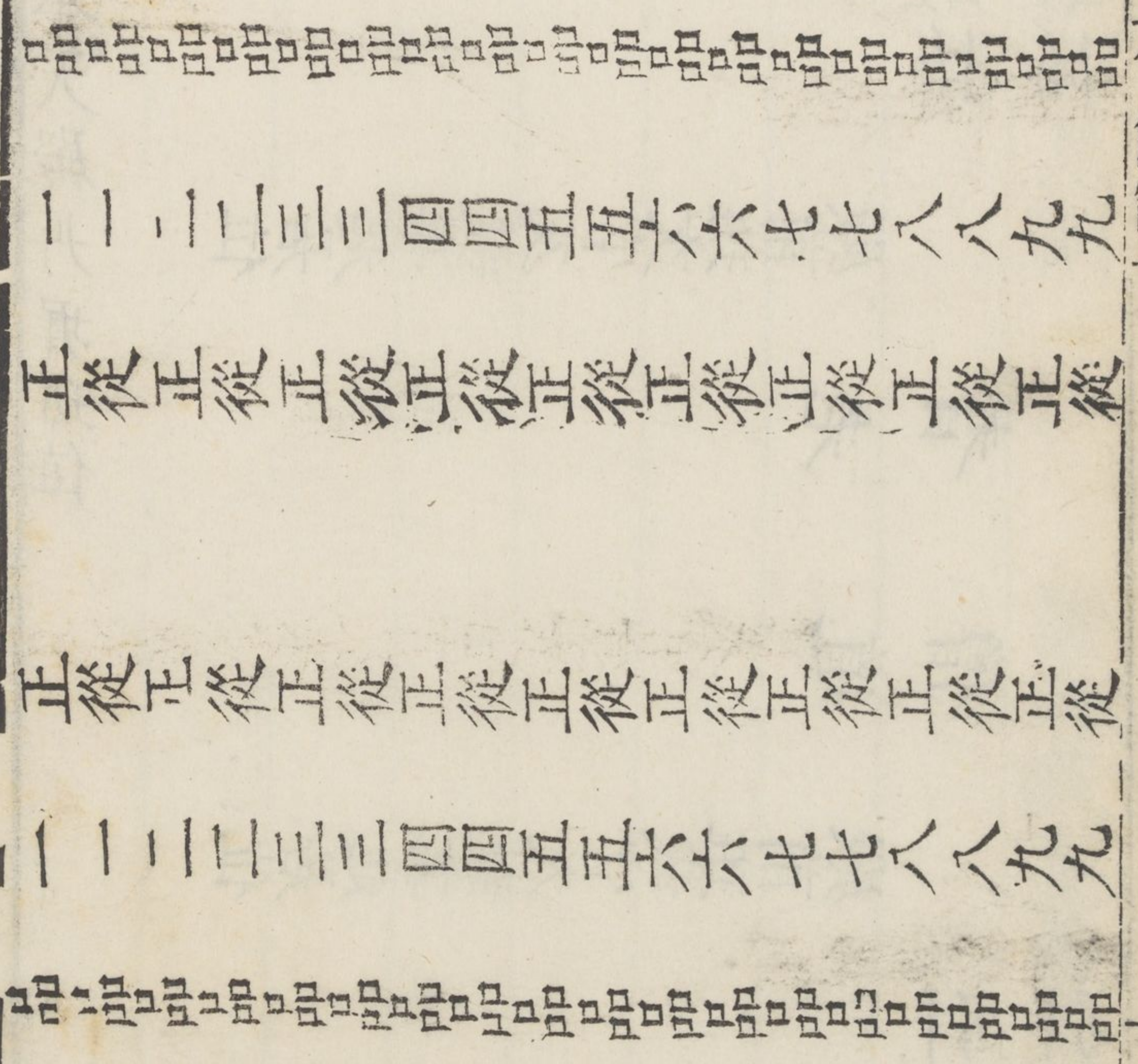
班引

班引

班引

使客位

文官以西為上



武官以東為上

朝賀圖二

典儀御史
贊禮
知班

司辰

宣表官 宣表官 宣表官 宣表官 宣表官 宣表官 宣表官 宣表官 宣表官

護衛護衛護衛

護衛護衛護衛

糾儀御史
贊禮
知班

護衛護衛護衛護衛護衛護衛護衛護衛護衛護衛

宿衛鎮撫

宿衛鎮撫

護衛護衛護衛護衛護衛護衛護衛護衛護衛護衛

朝賀圖三

丹陛上版位

樂工 典儀

大武將軍

鳴鞭

鳴鞭

諸王位

諸王位

鳴鞭

鳴鞭

樂工

樂工

大武將軍

朝賀圖四 殿上版位圖

受表官
内贊

拜位

展表官
宣表官

内贊

寶案
表案

護衛護衛護衛護衛

將軍

天武將軍

將軍

儀鸞司官

北庭非由三頭

將軍

皇太子位

將軍

儀鸞司官

指揮由三頭

將軍

天武將軍

將軍

護衛護衛護衛護衛

門

門

門

起居注給事中侍儀尚書侍從位

內使掌執位

御座

內使掌執位

指揮之下武官懸刀侍從位

正日冬至朝賀儀一凡正日冬至之前一日尚寶司陳設御座于奉天殿寶案于御座之東設香案于冊陛之南教坊司設中和韶樂于殿內之東西北向其日清晨錦衣衛陳鹵簿儀仗於冊陛及冊墀之東西設羽扇于殿內東西列車輅步輦于冊墀東西相向鳴鞭四人左右北向教坊司陳大樂于冊陛之東西北向儀禮司設同文玉帛案于冊陛之東金吾衛設護衛官于殿內及冊陛之東西陳甲士于午門外奉天門外及冊墀東西錦衣衛設將軍于奉天門外冊陛冊墀及奉天門列旗

三才圖會卷之四十一
儀制一
幟于奉 天門外東西典牧官陳仗馬犀象于文武樓南
東西相向欽天監設司晨即報時位于內道東近北立糾
儀御史二人于丹墀北東西相向內贊二人于殿內外贊
二人于丹墀北東西相向設傳 制宣表等官位于殿內
東西相向鼓初嚴文武官具朝服齊班于午門外鼓以嚴
引禮引百官由左右掖門入詣丹墀東西北向立鼓三嚴
執事官詣 華蓋殿伺候內官跪奏 皇帝具袞冕陞座
鍾聲止儀禮司官跪奏各執事官行禮贊五拜禮畢贊供
事執事官各就位儀禮司官跪奏請 陞殿駕興中和韶

樂奏聖安之曲尚寶官捧寶前行導 駕官前導扇開簾
捲尚寶官置寶于案樂止鳴鞭報時鷄唱曉對贊唱排班
齊贊禮唱鞠躬大樂作贊四拜平身樂止典儀唱進表大
樂作給事中二人詣同文案前導引序班舉案由東門入
置殿中樂止內贊唱宣表目官跪宣訖俯伏興唱
宣表展表官取表宣表官至簾前外贊唱衆官皆跪宣表
訖內外皆唱俯伏興平身序班即舉表案于殿東外贊唱
衆官皆跪代致詞官跪于 丹陛中致詞云具官臣某茲
遇正日則云三陽開泰萬物咸新
冬至則云律應黃鍾日當長至恭惟 皇帝陛下膺乾

納祐奉天永昌賀訖外贊唱衆官皆俯伏興樂作四拜興
 平身樂止傳 制官詣 御前跪奏傳 制俯伏興由東
 門靠東出至丹陛之東西向立稱有 制贊禮唱跪百官
 皆跪宣 制 正旦則云履端之慶 冬至則云履長之慶 與卿等同之贊禮唱俯
 伏興平身樂止贊播笏鞠躬三舞蹈贊跪唱山呼百官拱
 手加額曰萬歲唱山呼曰萬歲唱再山呼曰萬萬歲凡呼
 萬歲樂工軍校齊聲應之贊出笏俯伏興大樂作贊四拜
 平身樂止儀禮司官跪奏禮畢中和樂作奏定安之曲
 駕輿尚寶官捧寶導駕官前導至 華蓋殿樂止 百官以次出

京官常朝圖

諸王
 諸王
 諸王
 諸王
 諸王
 諸王

侍從官文

九	七	五	三	一
品	品	品	品	品
八	六	四		
品	品	品	品	品

御座

丹墀

諸王
 諸王
 諸王
 諸王

二字王

侍從武官

九	七	五	三	一
品	品	品	品	品
八	六	四		
品	品	品	品	品

京官常朝儀一凡朝班序立公侯序于文武班首次駙馬
 次伯自一品以下各照品級文東武西依次序立風憲糾
 儀官居下朝北紀事官居文武第一班之後稍近上便於
 觀聽不許攙越如有事奏須要從班末行至 御前跪奏
 不許於班內橫過奏畢即便入班序立一凡文武百官于
 御前侍坐遇有大小官員奏事必須 立候奏事畢復坐
 不許僭坐失儀如有特 旨賜坐則復坐一凡文武百官
 出入朝門各照品級第加遜敬如一品以下官遇公侯駙
 馬加敬禮立則旁立行則後從三品四品官遇一品官加

遜禮行立俱後從五品以下官倣此俱不許攙越失儀如
 有 宣召不在此限一凡百官朝參遇有 聖諭教戒須
 要專心致意拱聽分明即便省身克己不許放肆一凡百
 官 御前奏對務必從實知則為知不許妄對一凡大小
 官員隨從 上位行冊墀身常朝北不許南向或左或右
 環轉隨侍如 上位陞奉天門及冊陞其隨從官員不得
 徑行中道并 王道如有 旨令行方許于側邊隨行一
 凡官員入朝門須要拱手端行威儀整肅不許私揖及吐
 唾不敬一凡文武百官於奉 天華蓋武英等殿奏事必

三才圖會卷之儀制
州
須穿着履鞋方許入殿違者從糾儀御史禮部儀禮司官
糾劾送法司如律

奉天大殿宴圖

御座

皇帝
諸王
諸王

東廡

文官四品以下依品從異座重行南北相向

文官三品依品從異座重行西向

文官二品依品從異座重行西向

武官三品依品從異座重行東向

武官四品以下依品從異座重行南北相向

丹墀

西廡

武官四品以下依品從異座重行南北相向

大宴儀注一 是日尚寶司設 御座于 奉天殿錦衣衛
設黃麾于殿外之東西金吾等衛設護衛官二十四員于
殿東西教坊司設九奏樂歌于殿內設大樂于殿外立三
舞雜隊于殿下光祿司設酒亭于 御座下之西膳亭于
御座下之東珍羞醢醢亭酒膳亭之東西設 御筵于御
座之東西設群臣四品位于殿內之東西設群臣酒尊食
卓於殿外設五品以下位卓於東西兩廊司壺尚食各供
乃事引禮引群臣殿外東西相向立儀禮司跪奏請陞座
駕興大樂作陞座鳴鞭樂止鳴贊引文武官四品以上由

東西門入至殿中橫班北向立五品以下官列于殿外丹
墀北向立樂作贊四拜樂止光祿司官進御筵大樂作捧
案至 御前樂止進花樂作進訖樂止光祿司官開爵注
酒捧詣 御前進第一爵酒贊內外官皆跪教坊司跪奏
進酒飲畢贊衆內外官俯伏興樂作贊四拜平身樂止贊
各就位序班隨進群臣卓散花樂作散訖樂止序班即進
群臣盞第一爵酒教坊司跪奏二奏皇風之曲樂作光祿
司官斟酒 御前序班隨斟群臣酒教坊司跪奏進酒俟
皇帝舉酒群臣以次舉飲訖樂止光祿司官進湯鼓吹響

節前導至殿外鼓吹止殿上樂作群臣起立光祿司官進
湯 御前群臣復坐序班即供群臣湯樂止教坊司跪奏
進湯樂作候 皇帝舉筋群臣次舉 皇帝進湯訖贊饌
成樂止武舞入教坊司跪奏平定天下之舞舞畢出第三
爵酒教坊司跪奏三奏春皇明之曲樂作進酒如前儀樂
止教坊司跪奏樂奏撫安四夷之舞舞畢出第四爵酒教
坊司跪奏四奏天道傳之曲樂作進湯如前儀食畢教坊
司跪奏樂奏車書會同之舞舞畢出第五爵酒教坊司跪奏
振皇綱之曲進酒如第三爵儀飲畢教坊司跪奏百戲呈

應舞畢出第六爵酒教坊司跪奏六奏金陵之曲進酒進
湯如前儀教坊司跪奏八蠻獻寶進呈舞畢出第七爵酒
教坊司跪奏七奏長楊之曲進酒如前儀教坊司跪奏採
蓮隊子呈應畢出第八爵酒教坊司跪奏八奏芳醴之曲
進酒進湯如前儀食畢教坊司跪奏魚躍于淵呈應畢出
第九爵酒教坊司跪奏九奏駕六龍之曲進酒如前儀飲訖
光祿司 御前爵序班隨收群臣盞光祿司官進湯進大
膳大樂作群臣起立進訖復坐序班供群臣飯教坊司跪
奏進膳食訖贊膳成樂止光祿司官收膳訖教坊司跪奏

百花隊舞呈應舞畢出鳴贊唱徹案序班徹群臣卓訖光
祿司官即徹 御案贊宴成群臣皆出席北向立序班即
徹群臣座殿外官皆詣丹墀北向立贊鞠躬樂作贊四拜
半身樂止群臣分東西立儀禮司跪奏禮畢 駕興大樂
作鳴鞭百官以次出 中宴一凡中宴禮儀同前但進酒
七爵 常宴一凡常宴同中宴禮儀但百官一拜三叩頭
進酒或三爵或五爵而止一凡文武官每遇筵宴四品以
上文東武西各照品級上 殿侍坐五品以下於殿下丹
墀內文東武西各照品級序坐其奉特 旨賜殿內坐者
不在此限如在奉天門則四品以上官坐于門上五品以
下官坐于丹墀內務要容止恭肅不許攙越誼諱

諸王來朝圖一 丹墀班位

承傳

知班

引班

文官侍立位

引班

引班

護衛護衛護衛護衛護衛護衛

王府官拜位

承傳

知班

引班

武官侍立位

引班

引班

護衛護衛護衛護衛護衛護衛



諸王來朝圖二

丹陛上版位

樂工 典儀

樂工 典儀

天武將軍

天武將軍

鳴鞭

鳴鞭

鳴鞭

鳴鞭

王拜位

衛護衛護衛護衛護衛護衛護衛護衛護衛護衛

宿衛鎮撫

宿衛鎮撫

衛護衛護衛護衛護衛衛護衛護衛護衛護衛

諸王來朝圖三

殿上版位

玉璽位

內贊

內贊

寶案

護衛護衛護衛護衛

天武將軍

將軍

將軍

將軍

將軍

將軍

將軍

天武將軍

護衛護衛護衛護衛

門

門

門

大將軍御所

儀衛司官

儀衛司官

指揮所御所

引禮

引禮

班從尚儀侍中給注起居

班從尚儀

御座

班從尚儀

班從尚儀

諸王來朝儀

前期内使監官陳

御座香案於

奉

天殿中如常儀設

諸王次於

奉天門東耳房內尚寶

司設

寶案於

御座前侍儀司設

諸王拜位於

丹

陛上及

御座前王府官拜位於

丹墀南內道上之東

西文官依品從侍立位於

文樓之北西向北上武官依

品從侍立位於

武樓之北東向北上殿前班指揮司官

三員位於陛上東向光祿司官三員位於陛上西向侍從

班起居注殿中侍御史侍儀使尚寶卿位於殿上西向指

揮司懸刀武官位於殿上東向拱衛司官位於奉天殿

門之左右東西相向典牧所官位於仗馬之前東西相向
宿衛鎮撫位於 冊陞東西階下東西相向護衛百戶二
十四員於宿衛鎮撫之南稍後東西相向護衛千戶八員
於殿東西門之左右東西相向贊禮二人位於陞上 王
拜位之北東西相向內贊二人位於殿上東西相向典儀
二人位於 冊陞上之南東西相向知班二人位於王府
官拜位之北東西相向承傳二人位於知班之北東西相
向鳴鞭四人位於 冊陞上之南北向天武將軍四人位
於 冊陞上之四隅東西相向將軍二人於殿上簾前東
西相向將軍六人於 奉天殿門之左右東西相向將軍
六人於 奉天殿門之左右東西相向 是日金吾衛陳
設甲士於 午門外之東西列旗仗於 奉天門外之東
西拱衛司陳儀仗於 冊陞上及 冊墀之東西陳五輅
於 冊陞之南典牧所陳仗馬於 文武樓之南東西相
向陳虎豹於 奉天門外和聲郎陳樂於 冊墀工府官
拜位之南擊鼓初嚴催班舍人催文武官各具公服擊鼓
次嚴引班引文武百官依品從齊班於 午門外以北爲
上東西相向殿前班指揮光祿卿各依品從序立於侍立

位通班贊禮典儀內贊宿衛鎮撫護衛鳴鞭殿內外將軍
 各執事人俱入就位諸侍衛官各服其器服及尚寶卿侍
 從官入詣 謹身殿奉迎擊鼓三嚴引班引文官由 午
 門西門東畔金水東橋 奉天東門入就侍立位武官由
 午門西門西畔金水西橋 奉天西門入就侍立位侍儀
 版奏外辦 御用監令奏請服皮弁服 上位御輿以出
 尚寶卿捧寶及侍儀侍衛導從警蹕並如常儀 皇帝將
 出仗動 大樂鼓吹振作 陛 御座 樂止 將軍捲簾尚寶卿以寶置于
 案拱衛司鳴鞭司辰郎報時雞唱訖引禮引 王具衮冕

由東門入東陞陞 丹陛位引禮引王府官入就 丹墀

位立定贊禮唱鞠躬 樂作 拜興拜興拜興拜興平身承傳唱

鞠躬拜興拜興拜興拜興平身 樂止 引禮引 王詣 奉天

殿東門入 樂止 引禮立伺於門外內贊接引 王至 御座

前行禮位 樂止 內贊唱跪 王與王府官皆跪 王稱第幾

子某王某茲遇孟春 四時隨時改易 入覲欽詣 父皇陛下朝拜

內贊唱俯伏興平身承傳唱俯伏興平身 王與王府官

皆俯伏興平身內贊引 王由東門出 樂止 引禮引復 丹

陛拜位 樂止 贊禮唱鞠躬 樂作 拜興拜興拜興拜興平身承傳

唱鞠躬拜興拜興拜興平身 王與王府官皆鞠躬
 拜興拜興拜興拜興平身樂止贊禮贊禮畢侍儀奏禮畢
 上位興樂作警蹕侍從導引至 謹身殿引禮導 王出樂止
 引班引王府官及百官以次出

皇太子諸王朝賀中宮圖

內使擎執

司言
 內贊
 司贊
 司賓

御座

內使擎執

內贊
 司贊
 司賓

皇太子

諸王
 諸王
 諸王
 諸王
 諸王
 諸王

皇太子諸王正旦朝賀中宮儀

前期内使監於坤

寧宮設 皇后御座于正中設 皇太子幄次於王宮門

外之東近南 親王幄次於王宮門外近南之東西其日

設儀仗於露臺上及殿庭之東西設 皇太子親王拜位

於露臺上正中及殿內正中司贊一人位於露臺上拜位

之北東西相向司賓二人位於司贊之南東西相向內贊

二人位於殿內拜位之北東西相向樂工陳樂於王宮門

外 皇太子親王朝 上位訖司賓引導仍具冕服至幄

次內使監官啓知 皇后首飾禕衣將出仗動樂作陞 御

座樂止司賓引導 皇太子親王入就殿前拜位初行樂作至

拜位樂止司賓二人分立於東西司贊唱鞠躬樂作拜興拜興

拜興拜興平身樂止司賓導引 皇太子親王俱進自殿東

門樂作司賓伺於門外內贊接引至於 御前拜位樂止內贊

唱跪 皇太子跪親王皆跪 皇太子稱長子某茲遇履

端之節冬至則云履長之節壽旦則云茲遇 母后 謹

率諸弟某王等恭詣 母后殿下稱賀內贊唱俯伏興平

身 皇太子親王皆俯伏興平身內贊引 皇太子親王

自殿東門出樂作司賓引復殿前拜位樂止司贊唱鞠躬樂作拜

與拜興拜興拜興平身樂止內使監官啓禮畢司贊唱禮畢

皇后興樂作至內閣門司賓引皇太子親王還幄次樂止

中宮受皇太子妃王妃公主外命婦賀圖

外命婦侍立位

司贊
內贊

司贊
司賓
公主

御座

皇太子妃

王妃

司贊
司賓

公主

內贊

外命婦侍立位

中宮受內外命婦朝賀圖 前期侵晨內使監官於坤寧

宮設 皇后御座設 皇妃幄次於王宮門外之西近北

設 皇太子妃王妃公主幄次於王宮門外之東稍南設

內外命婦幄次於門外之南東西相向其日設儀仗于殿

庭及露臺上之東西擎執於 御座之左右 皇妃 皇

太子妃王妃公主拜位於露臺上正中設外命婦侍立位

於殿庭之東西拜位於殿庭正中設司贊一人位於露臺

上之東西一人位於殿庭之東西司賓一人位於露臺上

司贊之南東西相向一人位於殿庭司贊之南東西相向

內贊一人位於殿內東西相向司言一人於殿內之東西

贊之北樂工位於宮門之外內使監官啓請 皇后首飾

褱衣出閣仗動樂作陞 御座樂止司賓一人於幄次引外命

婦由東門入侍立位司賓一人於幄次引 皇妃等由東

門入東陞陞至露臺上拜位司贊唱拜樂作興拜興拜興拜

興樂止司賓引貴妃由殿東門入至殿上拜位內贊司贊同

唱跪貴妃與眾妃皆跪貴妃稱妾某氏等茲遇履端之節

恭詣 皇后殿下稱賀內贊司贊同唱興 皇妃皆興司

賓引貴妃由殿東門出樂作復位樂止司贊唱拜樂作興拜興拜

興拜興

樂止

唱禮畢司賓引

皇妃由東階降東門出司賓

二人引 皇太子妃王妃公主由東門入東陛陞至露臺

上拜位司贊唱拜

樂作

興拜興拜興

樂止

司賓引

皇太

子妃由殿東門入至殿上拜位內贊司贊同唱跪 皇太

子妃與王妃公主皆跪 皇太子妃稱長婦妾某氏等茲

遇履端之節恭詣 皇后殿下稱賀內贊司贊同唱興

皇太子妃王妃公主皆興司賓引 皇太子妃由東門出

復位司贊唱拜

樂作

興拜興拜興

樂止

司賓引

皇太子

妃王妃公主由東階降東門出司賓引外命婦入拜位司

贊唱班齊唱拜

樂作

興拜興拜興

樂止

司賓引班首由西

陛陞

樂作

西門入至殿上拜位

樂止

內贊司贊同唱跪班首及

命婦皆跪班首稱某國夫人妾某氏等茲遇履端之節恭

詣 皇后殿下稱賀內贊司贊同唱興班首及外命婦皆

興司賓引班首由西門

樂作

出西陛降復位

樂止

司言前跪承

旨由殿中門出立於露臺上之東南向稱有旨司贊唱跪

衆命婦皆跪司言宣旨云履端之慶冬至則云履長之慶

與夫人等共之司贊唱興衆命婦皆興司言入跪云宣旨

畢司贊唱拜

樂作

興拜興拜興

樂止

司贊唱禮畢內使監

官落禮畢 皇后興

出樂止

作樂

入內閣門司賓引眾命婦由西門

中宮宴會內外命婦圖

御座

皇太子妃

王妃

公主

諸妃
諸妃
諸妃
諸妃
諸妃
諸妃

外命婦五品以下
外命婦五品
外命婦五品
外命婦五品
外命婦五品

外命婦五品以下
外命婦五品
外命婦五品
外命婦五品
外命婦五品

外命婦五品以下

中宮宴命婦儀

正旦冬至
壽誕並同

坤寧宮受朝賀畢內使監官

仍於殿上陳設

御座於殿庭及露臺上左右設儀仗及

御座左右擎執如受朝之儀又於

御座西畔設貴妃等

六妃位東畔稍南設

皇太子妃王妃公主位於殿南左

右第一行設一品外命婦坐次左右第二行設二品命婦

座左右第三行設三品外命婦坐次左右第四行設四品

外命婦坐次以北為上東西相向東西廡下設四品以下

外命婦坐次以北為上樂工於殿之南楹陳大樂細樂及

諸舞隊設

御酒尊於殿之南楹正中設

皇妃酒尊於

三才圖會卷之傳制一

十五

御酒尊之西 皇太子妃王妃公主酒尊於 御酒尊之
 東設外命婦酒尊於殿門左右及東西兩廡 御位司壺
 二人尚酒尚食二人 皇妃六位司壺一人奉酒奉食二
 人 皇太子妃王妃公主司壺一人奉酒奉食二人 殿
 上左右行每一行司壺二人奉酒奉食二人 東西廡各
 有司壺供酒供食之人陳 御食案於殿上正中及 皇
 妃六位食案於殿上之西稍南 皇太子妃王妃公主食
 案於殿上之東稍南外命婦食案東西廡命婦食案皆先
 設於本位前將宴諸執事人名供事司賓引大小命婦各

服常服侍立於殿門外之左右內使監官啓知 皇后常

服 皇妃 皇太子妃王妃公主常服隨從出閣仗動樂作

陞 御座樂止司賓引 皇妃 皇太子妃王妃公主入就

位司賓引大小命婦入各立於座位後丞相夫人率次命

婦等舉 御食案進於 御座前丞相夫人捧壽花進於

御前二品外命婦各舉食案進於 皇妃 皇太子妃王

妃公主前進壽花於 皇妃 皇太子妃王妃公主前大

小命婦各就位坐奉 御及諸執事人分進壽花於殿內

大小命婦及分進壽花於東西廡命婦訖司壺於 御前

尚酒及 皇妃 皇太子妃王妃公主前進酒內外命婦

前各供酒作樂樂女北面立舉手唱上酒飲畢樂東西廡

小命婦前司壺各斟酒如儀奉御於 御座前尚食供食

者於 皇妃 皇太子妃王妃公主前及外命婦前各供

食作樂樂女北面舉手唱上食食畢樂東西廡大小命婦前

供食者各供食如儀凡酒七行間進食五次上酒上食樂

作樂止並如儀樂或間用舞隊宴畢 皇后興作樂侍從導

引還宮如來儀樂司賓引大小命婦以次出

東宮正旦冬至朝賀圖

使客

引班

正從正從正從正從正從正從正從正從正從

一一二二三三四四五五六七八九九

品品品品品品品品品品品品品品品品

正從正從正從正從正從正從正從正從正從

一一二二三三四四五五六七八九九

品品品品品品品品品品品品品品品品

引班 引班 引班 引班 引班 引班 引班 引班 引班 引班

引班

贊禮

知班

內贊

受箋官

承令官

贊

拜位

贊

皇帝位

贊

贊

贊

贊

贊

贊

贊

東宮正旦冬至朝賀儀一凡正旦冬至三日典璽官設東宮座于文華殿中錦衣衛設儀仗於殿外東西教坊司陳大樂于文華門內東西北向府軍衛列甲士旗幟于門外錦衣衛設將軍十二人于殿中門外及文華門外東西相向立儀禮司官設箋案于殿東門外設文武官拜位于文華門外設傳令宣箋等官位于殿內東西執事官先行四拜禮訖各就位引禮引各官詣文華門外北向立儀禮司官啓請 陛座導司官奉迎 東宮具冕服出樂作陛座樂止贊禮唱班齊鞠躬樂作四拜興平身樂

止唱進箋給事中前導箋案由殿東門入置殿中內贊唱
 宣箋日宣訖俯伏興平身唱宣箋外贊唱跪展箋官詣案
 前取箋宣箋官宣訖內外皆贊俯伏興平身即舉案于殿
 東外贊唱衆官皆跪代致詞官中道跪致詞云具官臣某
 等茲遇正旦則云三陽開泰萬物咸新冬至則云律應黃鍾日當長至敬惟 皇太子殿
 下茂膺景福賀畢唱衆官皆俯伏興平身 傳令官跪啓
 傳 令由東門左出至丹陛東西向立稱有 令贊衆官
 皆跪宣令正旦云履端之節冬至云履長之節同臻嘉慶贊俯伏興樂作四
 拜平身樂止儀禮司官跪啓禮畢

東宮受諸王朝位圖

文官侍立位

贊禮 贊禮 贊禮 贊禮
 贊禮 贊禮 贊禮 贊禮
 贊禮 贊禮 贊禮 贊禮
 贊禮 贊禮 贊禮 贊禮

皇太子座

王拜位

王府官拜位

贊禮 贊禮 贊禮 贊禮
 贊禮 贊禮 贊禮 贊禮
 贊禮 贊禮 贊禮 贊禮
 贊禮 贊禮 贊禮 贊禮

武官侍立位

洪武二十九年定 凡各 王來朝具冕服見 天子畢

次見 東宮引禮官導 王由文華門東門入至文華

殿前西向立 東宮冕服執大圭詹事所等官六員導

駕出陞座東宮官左右侍從引禮官引 王就拜位

贊禮官贊四拜禮 東宮坐受畢東宮及 王俱衣常

服叙家人禮引禮官請 王由殿東門入至後殿各

王東坐西向 東宮面東贊禮官贊四拜禮 王坐受

如 東宮與 王叙坐 東宮正中南面坐各 王東

西叙坐

東宮受三師朝賀圖

引進贊

贊禮引禮

賓客

皇太子立位

三師

諭德

引進贊

贊禮引禮

正旦受三師賀儀冬至千前期內使監官設

皇太子座于 大本堂 拱衛司設 皇太子答拜褥位

於堂中侍儀司設三司賓客諭德拜位於堂前贊禮二

人位於三師位之北東西相向內贊二人位于堂中東

西相向是日贊禮內贊入就位引進導 皇太子常服

陞座引禮引三師賓客常服入就位北向立定 皇太

子起立南向贊禮唱鞠躬拜興拜興拜興拜興平身三

師賓客鞠躬拜興拜興拜興平身 皇太子先受

兩拜後答兩拜內贊贊拜如常儀引進啓禮畢導引

太子 至 皇太子 三師賓客以次出

蕃王朝見之圖一

奉天門外

仗軍士甲

豹 虎 象 象

午門外

午門

仗軍上甲

豹 虎 象 象



仗 旗

將 軍

軍 將

軍 將

軍 將

仗 旗

三

三

三

著王朝見之圖二 丹墀版位

革 輅

金 輅

玉 輅

象 輅

木 輅

仗馬

仗馬

仗馬

典牧官

從官拜位

樂

從官拜位

仗馬

仗馬

仗馬

典牧官

位

事

執

物

方

舉

引班

引禮

知班

贊禮

物方

宣方物狀官

番王拜位

引班

引禮

知班

贊禮

物方

受方物官

蕃王朝見之圖三

丹坊版位

同辰

班立侍一品至九品文官

護衛

護衛

護衛

班立侍品九至品一官武

護衛

護衛

護衛

護衛

護衛

護衛

護衛

護衛

護衛

護衛

護衛

護衛

護衛

護衛

護衛

護衛

護衛

護衛

護衛

護衛

護衛

撫

鎮

衛

宿

撫

鎮

衛

宿

蕃王朝見之圖四

丹陛上版位

樂工 典儀

天武將軍

鳴鞭

鳴鞭

鳴鞭

鳴鞭

樂工 典儀

天武將軍

天武將軍

樂工典儀

天武將軍

護衛

護衛

護衛

護衛

天武將軍

護衛

護衛

護衛

護衛

拱衛司官

拱衛司官

軍

軍

軍

軍

軍

軍

將

將

將

將

將

將

門

門

門

蕃王朝見之圖五

殿上版位

將軍

將軍

內贊

內贊

蕃王拜位

承制官位

方物狀案

班從侍寶尚儀中事給注起居

位立侍使內

寶案

位立侍使內

班從侍刀懸官武下以揮指

御座

至王朝見儀

前期禮部告示侍儀司諸執事引蕃王

及蕃國從官具服於天界寺習儀三日擇日朝見前一

日內使監陳御座香案於奉天殿如常儀尚寶司設

寶案於御座前侍儀司設蕃王次及從官次於午門

外設蕃王拜位於丹墀中道稍西及御座之南俱北

向設蕃國從官拜位於蕃王後中道之東西依序重行北

向設方物案位於御前及丹墀之中設受方物官位

于方物案之東西設文官侍立位於文樓之北西向北

上武官侍立位於武樓之北東向北上殿前班指揮司

官三員位于 丹陛上東向光祿司官三員位于 丹陛
 上西向侍從班起居注殿中侍御史尚寶卿位于殿上西
 向指揮司懸刀武官位于殿上東向拱衛司官位于 奉
 天殿門之左右東西相向典牧所官位于仗馬之前東西
 相向宿衛鎮撫位于 丹陛階下東西相向宿衛百戶二
 十四員於宿衛鎮撫之南稍後東西相向護衛千戶八員
 於殿東西門之左右東西相向知班二人位于蕃王拜位
 之北東西相向贊禮二人位于知班之北東西相向典儀
 二人位于 丹陛上之南東西相向內贊二人位于殿上

東西相向引蕃王舍人位于蕃王之北東西相向引蕃王
 從官舍人位于從官之北東西相向引文武班舍人位于
 文武班之北稍後東西相向舉方物執事位於方物案之
 東西鳴鞭四人位于 丹陛上之南北向天武將軍四人
 位于 丹陛上之四隅東西相向將軍二人位于 殿上
 簾前東西相向將軍六人位于 奉天殿門之左右東西
 相向將軍六人位于 奉天門之左右東西相向 是日
 金吾衛陳設甲士於 午門外之東西列旗仗於 奉天
 門外之東西拱衛司陳儀仗於 丹陛上及 丹墀之東

西陳五輅於丹墀之南典牧所陳仗馬於文武樓之南東西相向陳虎豹於奉天門外和聲即陳樂於丹墀蕃王拜位之南擊鼓初嚴禮部以方物案陳于午門外舉案者就案催班舍人催文武官各朝服擊鼓次嚴引班引文武百官依品從齊班於午門外以北爲上東西相向殿前班指揮光祿卿通班贊禮典儀內贊宿衛鎮撫護衛鳴鞭殿內外將軍各執事人俱入就位接伴舍人及引班川蕃王及蕃國從官立於午門方物案之前諸侍衛官服其器服及尚寶卿侍從官入詣謹身殿奉迎擊鼓

三嚴引班引文武官入就侍立位引班舍人引執事舉方物案前行引蕃王及從官由午門西入金水西橋奉天西掖門至丹墀之西侍立侍儀版奏外辦御用監官奏皇帝服通天冠絳紗袍御輿以出尚寶卿捧寶及

侍儀侍衛導從警蹕如常儀皇帝將出仗動大樂鼓吹振作陸

御座樂止將軍捲簾尚寶以寶置於案鳴鞭司辰即報時

雞唱訖引禮引蕃王就位執事者舉案及蕃王從官各就

位立定舉案執事者退就位贊禮唱鞠躬拜興拜興拜興

拜興平身蕃王及從官鞠躬樂作拜興拜興拜興平身

三十一

樂止引禮導蕃王升殿行禮宣方物狀官取方物狀與展方

物狀官從行陸陸從西門入引禮立伺於門外內

贊接引蕃王至座前行禮位宣方物狀官以方物

狀置于案與展方物狀官退立於殿西內贊唱鞠躬拜興

拜興平身蕃王鞠躬拜興平身內贊唱跪蕃王跪蕃

王稱茲遇欽詣皇帝陛下訖宣方物狀官詣案取

狀跪于御座前之西展方物狀官同跪展宣訖俯伏興

于西承制官前跪承制興詣蕃王前宣制云訖內

贊唱俯伏興拜興平身蕃王俯伏興拜興拜興平身

內贊引蕃王及宣方物狀官展方物狀官由西門出樂降

自西陞引禮引復位樂贊禮唱鞠躬拜興拜興拜興

平身蕃王及從官皆鞠躬樂拜興拜興拜興平身樂

贊禮唱禮畢侍儀奏禮畢鳴鞭皇帝興警蹕侍從導

引至樂謹身殿樂引禮導蕃王及從官出受方物官受方

物舉案執事各舉案出引班引文武百官以次出

蕃王見東宮圖一 東宮門外

仗兵士甲

中門外

仗旗

門

門

官從國蕃

門

門

蕃國從官

仗兵士甲

仗旗

門

門

三才圖會卷之八 儀制一

三才圖會卷之八 儀制一

四二

引班
引班

校尉擎執

文官侍立

承傳
引班

承傳
引班

立侍官武

校尉擎執

引班
引班

番王見東宮圖二
殿門外

校尉擎執

引禮
贊禮

番王拜位

引禮
贊禮

校尉擎執

將軍

軍

軍

軍

軍

軍

門
門
門

蕃王拜位

內使贊禮位

內使贊禮位

東宮方物

蕃王見東宮儀前一日禮部官以蕃王所獻 東宮方物
 啓知 前期内使監於 東宮陳設 皇太子位於正殿
 侍儀司設蕃王幄次及從官次於東門之外設蕃王拜位
 於殿門外及殿中北向設蕃國從官拜位於殿下中道之
 東西北向設文官侍從班位於 殿庭之東武官侍從班
 位於 殿庭之西俱相向贊禮二人位於 殿門外東西
 相向內贊二人位於 殿內承傳二人位於 殿下俱東
 西相向引蕃王舍人二人位於蕃王拜位之北東西相向
 引蕃國從官舍人二人位於從官拜位之北東西相向引

文武侍從班舍人四人位於文武班之北稍後東西相向
 是日宿衛陳甲士兵仗于東宮外門外陳旗幟於中門
 外將軍六人於殿門外之東西拱衛司陳設儀仗於
 殿下之東西及殿前殿門之東西內使擎執於殿
 上之左右和聲郎陳樂於殿庭之南質明執事者各就
 位蕃王服本國服朝賀皇帝訖常服至東宮門外引
 班引文武官公服入就侍從位內使監令啓知皇太子
 皮弁服引進導引出宮樂作陞座樂止引班引蕃王入樂作就位
樂止引班引蕃國從官立候於殿下之西東向引進啓

皇太子與立於座前贊禮唱鞠躬拜興拜興平身蕃王鞠
 躬樂作拜興拜興拜興平身樂止皇太子立受引禮引
 蕃王至殿西門內贊接引至皇太子座前內贊唱跪
 蕃王跪稱茲遇詣皇太子殿下訖內贊唱俯伏興
 平身蕃王俯伏興平身內贊引蕃王出殿門引禮引蕃
 王復位贊禮唱鞠躬拜興拜興平身蕃王鞠躬樂作拜興拜
 興平身內贊唱鞠躬拜興拜興平身皇太子答拜鞠躬
 拜興拜興平身樂止引禮引蕃王出引進啓皇太子就座
 引禮引蕃國從官就位贊禮唱鞠躬拜興拜興拜興

平身蕃國從官皆鞠躬樂作拜興拜興平身樂止贊禮唱禮畢引禮引蕃國從官出引進啓禮畢 皇太子興樂出殿門樂止引禮引文武官以次出

諸王受蕃王拜位圖

內使擎執

王府官待立位

校尉擎執

承傳

殿明外引班官

諸王拜位

內贊

接伴舍人

內贊

蕃王拜位

內使擎執

內贊

接伴舍人

內贊

承傳

引班官從國蕃蕃國從官

位立侍官府王

執擎尉校

蕃王見諸王儀前期王府官設蕃王及從官次於府門外
 設王座於正殿東稍北西向設蕃王座於正殿西稍南
 東向設蕃王拜位於殿上稍南東向設王荅拜位於殿
 上稍北西向設蕃國從官拜位於殿門外北向設內贊二
 人位于殿上之東西承傳二人位于殿門外之東西設接
 伴舍人位于內贊之南東西相向設引從官二人位於從
 官拜位之北東西相向設王府官侍立位于殿上之左右
 東西相向是日所司陳設儀仗於殿門外之東西接伴
 舍人引蕃王及從官至王府門外執事者先入就位王

府官啓王服皮弁服出陞殿就座接伴舍人引蕃王入
 至殿下由西階陞王府官啓王與降座出迎於殿門外
 既見王府官引王由中門入接伴舍人引蕃王由西門
 入各就位內贊唱鞠躬拜興拜興平身蕃王鞠躬拜興拜
 興平身王荅拜鞠躬拜興拜興平身王府官啓王就座
 接伴舍人亦引蕃王就座引班引蕃國從官至殿門外拜
 位北向立承傳唱鞠躬拜興拜興平身承傳唱禮畢接引舍
 官皆鞠躬拜興拜興拜興平身承傳唱禮畢接引舍
 人引蕃王與詣王座前王府官啓王降座立舉手揖

畢王還府接伴舍人引蕃王出王府官送至門外蕃國從
官後從至館

此圖會者之儀制一
畢王還府接伴舍人引蕃王出王府官送至門外蕃國從
官後從至館
此圖會者之儀制一
畢王還府接伴舍人引蕃王出王府官送至門外蕃國從
官後從至館

蕃王圖

皇太子
諸王
諸王
諸王
文官二品座位
東廡
校尉擊執

御座

諸王
諸王
諸王
諸王
武官一品座位
舞隊
樂
案酒
武官二品座位
舞隊
樂
校尉擊執

圖會者之儀制一

四十一

宴蕃王儀 擇日錫宴蕃王於 謹身殿拱衛司於 殿

庭左右設黃麾仗內使擎執 奉天殿受朝之儀內使監

陳設 御座於殿中設 皇太子座於 御座東偏西向

稍南設 諸王座以次而南皆西向又於 御座西偏設

諸王座與東偏 諸王相對以次而南皆東向設蕃王座

于 殿中之西第一行東向次設文武一品陪宴座于第

二行東西相向二品陪宴于第三行東西相向於西廡設

蕃國從官座及文武官三品陪宴官依序坐以北為上俱

東向和聲郎於 殿之南楹陳大樂細樂及歌舞隊光祿

寺設御酒尊於殿中之南設皇太子諸王蕃王
 文武一品二品官酒尊於殿左右門之東西御位司
 壺二人尚酒尚食二人東偏皇太子諸王司壺一人
 奉酒奉食二人西偏諸王司壺一人奉酒奉食二人蕃
 王司壺一人奉酒食一人文武官第一行各司壺四人兼
 供酒食文武官左右第二行各司壺四人兼供酒食光祿
 寺直長西廡各置酒尊及設司壺供酒食之人光祿寺卿
 陳御食案及皇太子諸王食案及寺丞設蕃王食
 案於殿中直長設殿上左右文武官食案各置於座

前西廡蕃國從官文武官食案亦各設於座前諸執事
 各供事舍人引文武百官常服侍立於殿門之左右舍
 人引蕃王服其國服侍立於百官之北引進引皇太子
 諸王常服侍立於殿內之左右侍儀導引皇帝常服陞
 御座大樂鼓吹振作鳴鞭樂止皇太子諸王各就座位禮部官
 取旨道蕃王入就座位丞相率禮部尚書光祿卿舉
 御食案進于御前禮部侍郎光祿少卿舉食案各進于
 皇太子諸王之前禮部郎中光祿寺丞舉食案進于蕃
 國王前殿上文武官及西廡蕃國從官文武以次官

各就座位內使監令於 御前斟酒司壺於 皇太子

諸王蕃王及文武官前各斟酒作細樂奏太清之曲和聲郎

北面立舉手唱上酒 皇帝舉第一爵飲 皇太子及蕃

王以下皆飲樂止內使監令又於 御前斟酒司壺於

皇太子諸王蕃王文武官前各斟酒作細樂奏感皇恩之曲

和聲郎唱上酒 皇帝舉第二爵飲 皇太子及蕃王以

下皆飲樂止內使監令於 御前進食供食者於 皇太

子 諸王蕃王文武官前各供食作大樂和聲郎唱上食

皇帝進食 皇太子及蕃王以下食畢樂止內使監令於

御前斟酒司壺各斟酒作細樂奏賀聖朝之曲和聲郎唱上

酒 皇帝舉第三爵飲 皇太子及蕃王以下皆飲樂止

進食奏大樂如前內使監於 御前斟酒司壺各斟酒作細樂

作奏普天樂曲和聲郎唱上酒 皇帝舉第四爵飲 皇

太子及蕃王以下皆飲樂止進食奏大樂如前內使監令

於 御前斟酒司壺各斟酒作細樂舞諸國來朝之舞和聲

郎唱上酒 皇帝舉第五爵飲 皇太子及蕃王以下皆

飲畢樂止進食奏大樂如前內使監令復斟酒司壺各斟酒

作細樂奏朝天子之曲和聲郎唱上酒 皇帝舉第六爵飲

皇太子及蕃王以下皆飲畢樂止內使監令又斟酒司壺各

斟酒細樂作奏醉太平之曲舞長生隊之舞和聲郎唱上酒

皇帝舉第七爵飲 皇太子及蕃王以下皆飲畢樂舞止進

食奏大樂如前其西廡斟酒進食其次如 殿上但不作

樂宴畢 皇帝興樂作 皇太子 諸王侍從還宮樂止引禮

引蕃王出引禮引文武百官以次出蕃王還館

東宮宴蕃王圖

諸王
諸王
諸王

賓客諭德座位

三師座位

舞隊

校尉擊執

皇太子位

三師座位

舞隊

樂

酒案

諸王
諸王
諸王

賓客諭德座位

舞

校尉擊執

東宮賜宴儀注 皇帝賜蕃王宴畢 東宮擇日宴蕃王

是日宿衛陳甲士兵仗於 東宮門外陳旗幟於中門外

將軍六人於 殿門外之東西拱衛司陳設儀仗於 殿

下之東西及 殿前 殿門之東西內使監設 皇太子

座於 殿上正中設 諸王座於 皇太子座東偏以次

而南皆西向又設 諸王座於 皇太子座西偏與東偏

諸王相對皆東向又設蕃王座於西偏 諸王之下東向

次設三師賓客諭德位於 殿上第二行東西相向於西

廡下設蕃國從官及宮官以序座北上東向和聲郎於

殿之南楹陳大樂細樂及舞隊光祿寺官設 皇太子酒

尊於 殿中之南設 諸王蕃王三師等官酒尊於 殿

門之左右 皇太子司壺一人尚酒尚食二人東偏 諸

王司壺一人奉酒食二人西偏 諸王司壺一人奉酒食

二人蕃王司壺一人奉酒食一人三師等官左右司壺各四

人兼供酒供食光祿直長於西廡置酒尊食案及司壺供

酒食之人光祿寺官於 殿上陳 皇太子食案及 諸

王蕃王食案直長於 殿上三師座前預設酒案西廡蕃

國從官及宮官食案亦各設於座前諸執事各供事舍人

引三師等官服常服侍立於殿門之左右舍人引蕃王

服其國服立於三師之北引進引諸王常服侍立於

殿內之左右引進導引皇太子常服出樂作陞座樂止諸

王各就位坐禮部侍郎啓知引蕃王入就座禮部侍郎光

祿少卿舉食案進于皇太子之前禮部郎中光祿寺丞

舉食案各進于諸王及蕃王之前三師等官各就座蕃

國從官及宮官各就西廡坐內使監官於皇太子前斟

酒司壺於諸王蕃王及三師等官前各斟酒大樂作樂工

北面舉手唱上酒皇太子舉第一盞諸王蕃王及三

師等官皆上酒飲畢樂止內使監又於皇太子前斟酒司

壺於諸王蕃王及三師等官前斟酒細樂作樂工唱上酒

皇太子舉第二盞諸王蕃王及三師等官皆上酒飲畢

樂止內使監於皇太子前進食供食者於諸王蕃王及

三師等官前各供食大樂作樂工唱上食皇太子進食

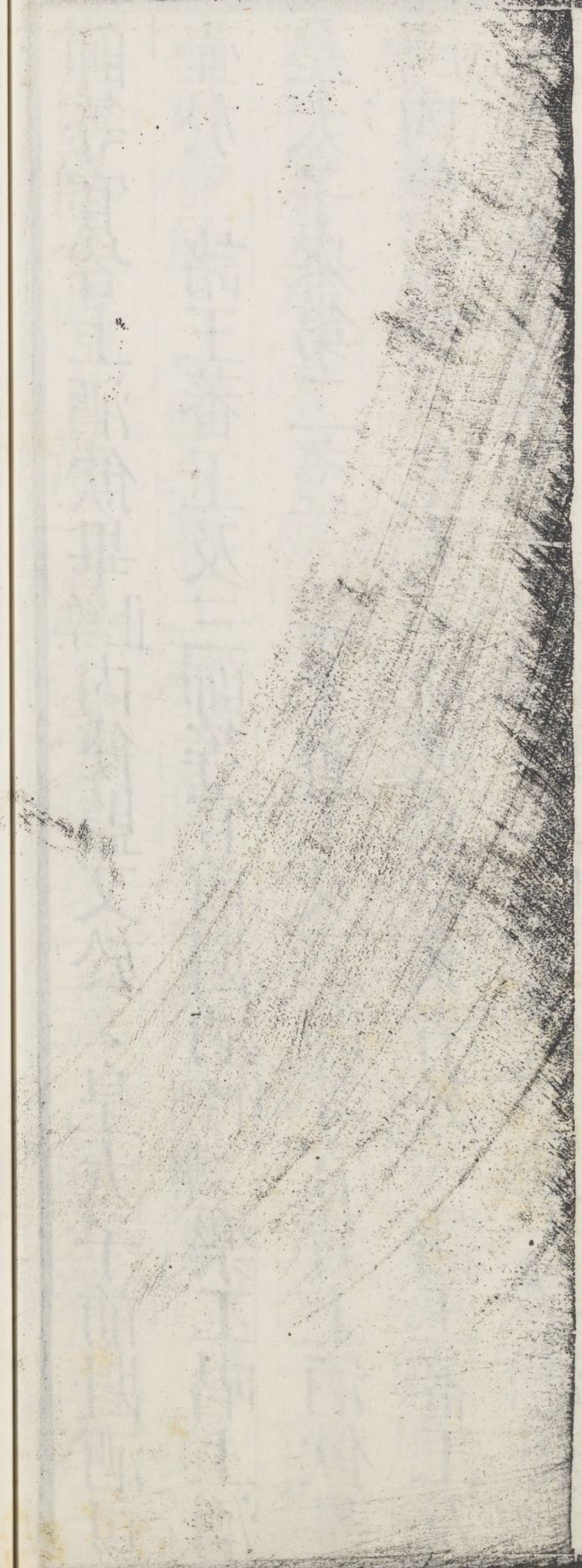
諸王蕃王及三師等官各進食食畢樂止內使監及執事者

各斟第三盞至第七盞酒及供食樂作樂止並如上儀惟

酒第五行第七行雜行諸隊舞凡酒七行食五品西廡蕃

國從官及宮官皆酒七行食五品唯不作樂宴畢引進啓

禮畢 皇太子興樂作 諸王從還宮樂止 引禮引蕃王及從
官出三師宮官以次出蕃王還館



三才圖會

儀制二卷

雲間子問父王爾賓補集

蕃王進貢圖

蕃王進貢東宮圖

蕃王見宰輔圖

蕃使見省官圖

遣使冊拜皇后圖

中宮受冊圖

冊拜皇太子圖

冊拜公主圖

公主受冊圖

遣使冊皇妃圖

皇妃受冊圖

著王進貢圖一

午門外陳設

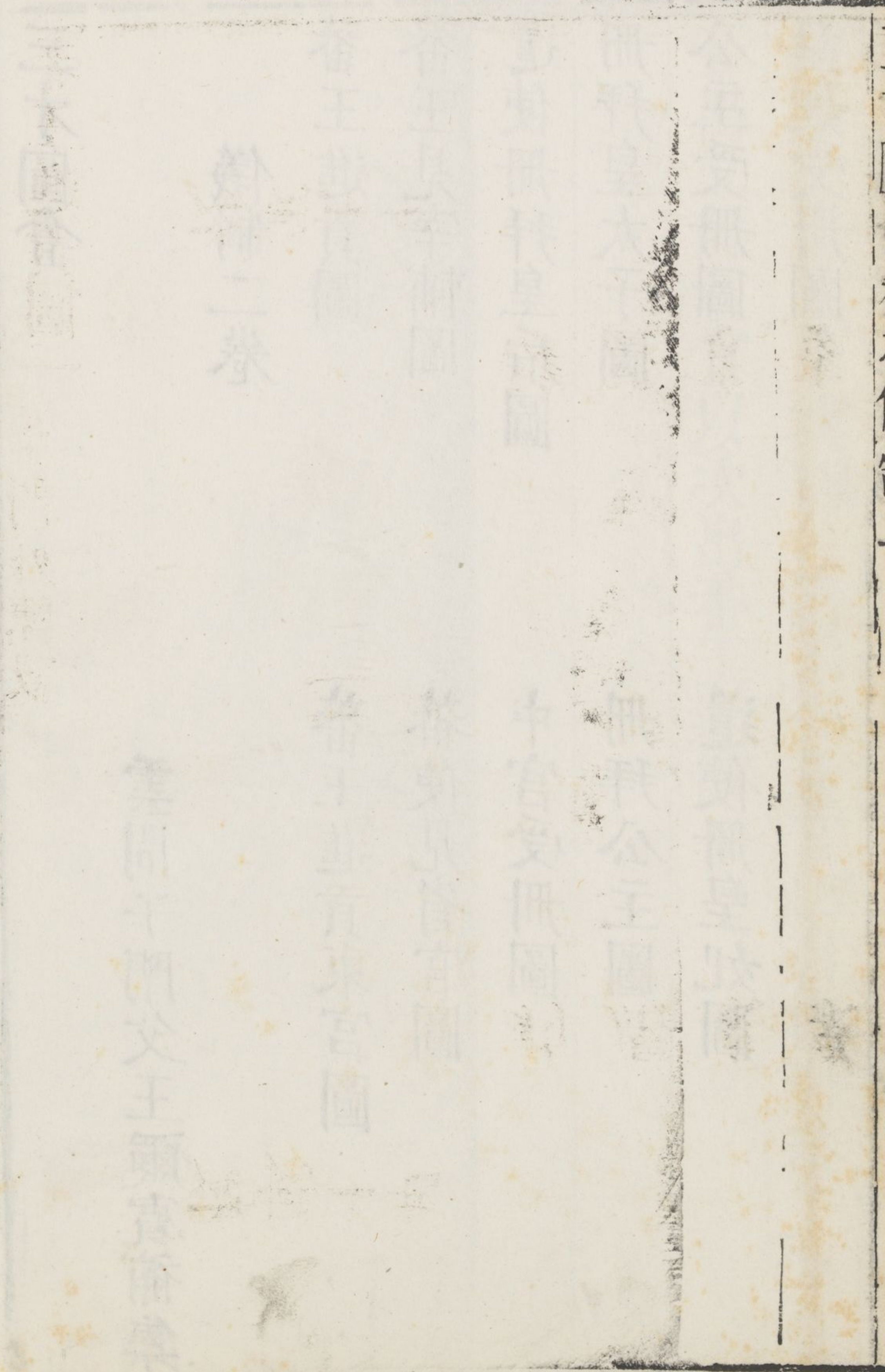
仗軍士甲

豹 虎 象 象

司馬

象 虎 豹 象

仗軍士甲



儀仗

將軍

門

將軍

將軍

門

將軍

將軍

門

將軍

旗仗

帝王進貢圖一

丹墀版位

華轎

金轎

玉轎

象轎

木轎

仗馬

仗馬

仗馬

典牧官

樂

典牧官

仗馬

仗馬

仗馬

番使

通事

班引

班引

知班

贊禮

司辰

方物案

表

案

方物案

知班
贊禮

宣方物
展表官
宣表官

番王進貢圖三丹墀版位

位立待官文

司辰

位立待官武

護衛
護衛
護衛

護衛
護衛
護衛

護衛

護衛

護衛

護衛

護衛

護衛

護衛

護衛

護衛

護衛

護衛

護衛

護衛

護衛

護衛

護衛

護衛

護衛

撫

鎮

衛

宿

撫

鎮

衛

宿

番王進貢圖四

丹陛上版位

樂工

典儀

典儀

樂丁

天武將軍

天武將軍

鳴鞭

鳴鞭

鳴鞭

鳴鞭

天武將軍

天武將軍

血川町回轉

血川町回轉

護衛

護衛

護衛

護衛

拱衛司官

拱衛司官

護衛

護衛

護衛

護衛

軍

將

軍

將

軍

將

軍

將

軍

將

軍

將

門

門

門

卷王進貢圖五

殿上版位

承制官

班

從

侍

寶

尚

儀

侍

教

案

四水圖
宣化圖
宣化圖
宣化圖

班從侍刀懸

中

事

給

注

起

起居注給事

內使侍立位

外使侍立位

通

馬 上 無 馬 馬

受蕃國來附遣使進貢儀注 前期侍儀司引蕃使天界
 寺習儀三日擇日朝見 前一日內使監設 御座香案
 於 奉天殿中尚寶卿設 寶案於 御座前侍儀司設
 表案于 丹墀中道之北及 殿上正中設方物位于
 表箋案之南中道之東西舉方物案執事位于方物案之
 左右設使者位于中道之東西方物案之南北向設通事
 位于使者位之西北向設文武官侍立位于 丹墀之北
 東西相向設受表兼宣表官受方物兼宣方物官位及展
 表官位于 表案之西東向設承制官位于 殿內西向

及使者之北設典儀二人位于殿丹陛上東西相向設

班知

位于殿丹墀之北東西相向設贊禮位于知班之北東西

相向設內贊二人位于殿上東相向引使者舍人二人

於使者拜位之西東向引文武官舍人四人於文武班之

北稍後東西相向侍從班起居注殿中侍御史尚寶卿位

于殿上西向指揮司懸刀武官位于殿上東向拱衛

司官位于殿奉天門之左右東西相向典牧所官位于仗

馬之前東西相向宿衛鎮撫位于殿丹陛東西階下東西

相向護衛百戶二十四員於宿衛鎮撫之南稍後東西相

向護衛千戶八員於殿東西門之左右東西相向將軍

二人於殿上東西相向天武將軍四人於殿丹陛上之

四隅東西相向將軍六人於殿奉天殿門之左右東西相

向將軍六人於殿奉天門之左右東西相向是日金吾

衛陳設甲士於殿午門外之東西列旗仗於殿奉天門外

之東西拱衛司陳儀仗於殿丹陛上及殿丹墀之東西陳

五輅於殿丹陛之南典牧所陳仗馬於殿文武樓之南東

西相向陳虎豹於殿奉天門外和聲即陳樂於殿丹墀諸

蕃使拜位之南擊鼓初嚴侍儀舍人入陳拜席引班引文

武百官各具朝服次嚴引班引文武百官齊班於午門外東西相向以北爲上禮部執事以方物各置于案各執事俱入就位諸侍衛官各服其器服及尚寶卿侍從官入詣謹身殿奉迎引班引使者服朝服奉表執事者昇方物前行使者朝服後從由午門入就金水西橋入西掖門至丹墀西東向序立擊鼓三嚴引班引文武官入就侍立位侍儀版奏外辦御用監跪奏皇帝服皮弁御輿以出尚寶卿捧寶及侍儀衛導從如常儀皇帝將出仗動樂作陞御座樂止尚寶卿置寶於案鳴鞭鷄唱報

時訖引禮引使者置表於案就位北向立執事者昇方物入就位退立於左右知班唱班齊訖贊禮唱鞠躬拜興拜興拜興拜興平身使者及衆使者皆鞠躬樂作拜興拜興拜興拜興平身樂止贊禮唱進表引禮引使者詣表案

前贊禮唱跪使者及衆使者皆跪唱進表使者跪取表函捧進于受表官受表官受表進方物狀者跪取方物狀授于受方物狀官受方物狀官受方物狀與受表官展表官由西階陞西門入至殿庭以表置于案俱退立于西內贊唱宣表宣表官詣案取表跪宣於殿西

展表官同跪展宣訖俯伏興宣表官以表置于案退立於殿西宣方物狀官詣案取方物狀跪宣於殿西展方物狀官同跪展俯伏興宣方物狀官以方物狀置于案與宣表官展表官由殿西門出復位贊禮唱俯伏興使者及衆使者皆俯伏興平身贊禮唱復位引禮引使者退復位承制官承制自中門出中階降詣使者前稱有制贊禮唱跪使者及衆使者皆跪承制官宣制曰皇帝制問使者來時想爾某國君安好使者答畢贊禮唱俯伏興拜興平身使者及衆使者皆俯伏興拜興平身樂作拜興拜

興平身樂止承制官稱有後制贊禮唱跪使者及衆使者皆跪承制官宣制曰皇帝又問爾使者遠來勤勞使

者答畢贊禮唱俯伏興拜興平身使者及衆使者皆

俯伏興樂作拜興拜興平身樂止承制官自西階陞西門入回

奏訖復侍立位贊禮唱鞠躬拜興拜興平身使

者及衆使者皆鞠躬樂作拜興拜興拜興平身樂止禮部

官收表及方物引使者出侍儀奏禮畢上位駕回樂作還

宮樂止引班引文武百官及使者以次出其每歲常朝則於

甲書省接受表箋方物是日於省門前執事者置方物

於案引禮引使者捧 表箋由中門入方物隨行至堂上
置方物於前丞相與使者捧 表箋各至丞相前丞相受
表箋各授于執事使者退立於西司壺舉杯者出舉杯者
以杯先進于丞相丞相執杯使者跪持酒飲畢退立引禮
引使者由西廊出戶部受方物報侍儀司習儀次日各依
品從具公服行五拜禮出 午門釋服於 東宮行禮

蕃王進貢東宮圖一

仗 兵 甲 士 仗 旗

門

門

門

仗 兵 甲 士

仗

旗

門

門

門

知班

贊禮

樂

番使拜位

引班

知班

贊禮

方物案

方物案

綫

案

宣文官
宣方物
展案官

蕃王進貢東宮圖二

露臺上

校尉 擊執
立侍 官文

軍車 軍

將 將

校尉 擊執
立侍 官武

軍車 軍

將 將

帝使每歲常朝東宮圖

皇太子座

位立侍使內

內使侍立位

門

門

門

校尉擊執

軍萬
將

軍萬
將

軍萬
將

校尉擊執

替禮 引禮

知班 引禮

引班 位拜使蕃

引班 武官 樂

班從侍

文官侍從班

贊禮

知班

引班

引班

內贊

內使侍立

皇太子座

案案

內使侍立

內贊

贊禮班
贊禮班
贊禮班
贊禮班

東宮受蕃國來附遣使進貢儀注每歲常朝入見儀附

前期內使監設 皇太子座于東宮正殿正中設 箋案

于 丹墀之北稍東及 殿上正中設方物案位于 箋

案之後設使者位于方物位之後受箋兼宣箋官位于

箋案之西設受方物狀兼宣物狀官位于宣 箋官之南

設展箋官兼展方物狀官位于宣方物狀官之南設百官

侍立位于 東宮丹墀東西相向設知班位于使者拜位

之北東西相向設贊禮位于知班之南東西相向內贊二

人於 殿上東西相向設引使者舍人二人位于使者拜

位之西引文武官舍人四人位于文武班之北稍後東西

相向 是日侵晨宿衛陳兵仗於 東宮門外拱衛司陳

儀仗於 東宮丹陛 丹墀之東西將軍六人于 殿門

之左右和聲即設樂位于使者拜位之南引禮引文武官

常服入就侍立位引禮引舉方物案執事前行使者常服

後隨入至 東宮內門外東向立引進導引 皇太子常

服陞 殿仗動樂 座樂引禮引使者入就位北向立

執事者昇方物就位退立於 丹墀之西知班唱班齊贊

禮唱鞠躬拜興拜興拜興平身樂贊禮唱進 箋引

禮引進箋使者詣案取 箋跪進于受箋官訖進方物使
者詣案取方物狀跪進于受方物狀官訖受方物狀官與
受箋展箋官俱由西門入于 殿庭置于案退立於西內
贊唱宣 箋受箋官詣案取 箋跪讀於 殿西展箋官
跪贊宣訖俯伏與受箋官以 箋復于案退立于西受方
物狀官詣案取方物狀跪讀于 殿西展方物狀官跪展
宣訖俯伏與受方物狀官以方物狀復于案與受箋官展
箋官由西門出復位贊禮唱俯伏與使者與眾使者皆俯
伏與引禮引使者復位贊禮唱鞠躬拜與拜與拜與拜

平身使者及眾使者皆鞠躬樂作拜與拜與拜與平身
樂止贊禮唱禮畢引禮引使者出內使監官收 箋文禮物
引進啓禮畢導引 皇太子還宮樂作入宮樂止引禮引文武
官以次出 每歲常朝入見 上位畢出 午門釋服於
皇太子所坐之所隨班行四拜禮

蕃王見宰輔圖

堂

蕃王

宰輔

贊禮

贊禮

接伴舍人

接伴舍人

蕃王由此入

宰輔由此入

蕃王見宰輔圖

五

蕃王見宰輔以下儀蕃王見 諸王訖接伴舍人引蕃王
詣中書省見丞相 前期禮部官於中書省後堂設蕃王
座於省堂之西東向設省官座於省堂之東西向接伴舍
人引蕃王至省門外先遣入報省官出迎於省門之外接
伴舍人贊禮引蕃王及丞相俱入蕃王陞自西階省官陞
自東階至正堂蕃王東向立省官西向立贊禮唱鞠躬拜
興拜興平身蕃王及省官皆鞠躬拜興拜興平身蕃王詣
省官前致謁見之意畢引蕃王省官入後堂就座贊引引
蕃國從官至省堂前楹北向立贊禮唱鞠躬拜興拜興平

身蕃國從官皆鞠躬拜興拜興平身贊禮引蕃國從官立
於蕃王之後禮部官供茶飲畢接伴舍人及贊禮引蕃王
出蕃王降自西階省官降自東階送至省門外各舉手揖
蕃王上馬省官還其見三公六都督御史大夫其儀皆與
上同凡京官五品以上與蕃王相見皆蕃王在西京官在
東行再拜禮六品以下蕃王在北京官在南行再拜禮蕃
王皆各拜其蕃國從官與京官相見之儀具蕃使來貢篇

省使見省官圖

平章
平章
左丞
參政

贊禮
引禮
物方

省部掾屬侍立位

案蕃

丞相

丞相

省部掾屬侍立位

案蕃

使拜

平章
平章
右丞
參政

贊禮
引禮
物方

蕃國遣使來附參見省府臺官儀蕃國遣使每歲常朝入見儀附 蕃使

見 東宮畢 次日詣中書省參拜丞相各省官坐都堂

六部主事六曹掾史侍立於左右引禮引蕃使至省門外

執事以所獻書置于案及方物案舉由西偏門入西陞陞

使者從行置書案于月臺上之北方物案分陳于東西使

者立于其南贊禮唱鞠躬拜興平身蕃使鞠躬拜興

拜興平身引禮引蕃使詣案取書跪進於受書執事者使

者興復位受書執事捧書至丞相前啓楫丞相閱書畢贊

禮唱鞠躬拜興平身蕃使鞠躬拜興平身禮畢

引禮引自西階退執事收方物引禮引使者詣左司即出

出位南向立蕃使北向立贊禮唱鞠躬拜興平身蕃

使鞠躬拜興拜興平身即中皆各拜次詣員外即以下俱

相對再拜各拜訖次詣右司如左司之儀次日至都督府

參拜都督府官坐府堂上各衛官屬戎服盛陳兵仗其陳

設參見儀如都省及參見經歷司如都省左右司之儀

次至御史臺參見之禮與參見省府官同惟不設兵衛其

眾衙門相見三品以下至九品皆再拜各禮其每歲常朝

則止於中書省參見省官行再拜禮

册拜皇后圖

一丹墀版位

册使受制位

樂

副使受制位

立位 侍官 文

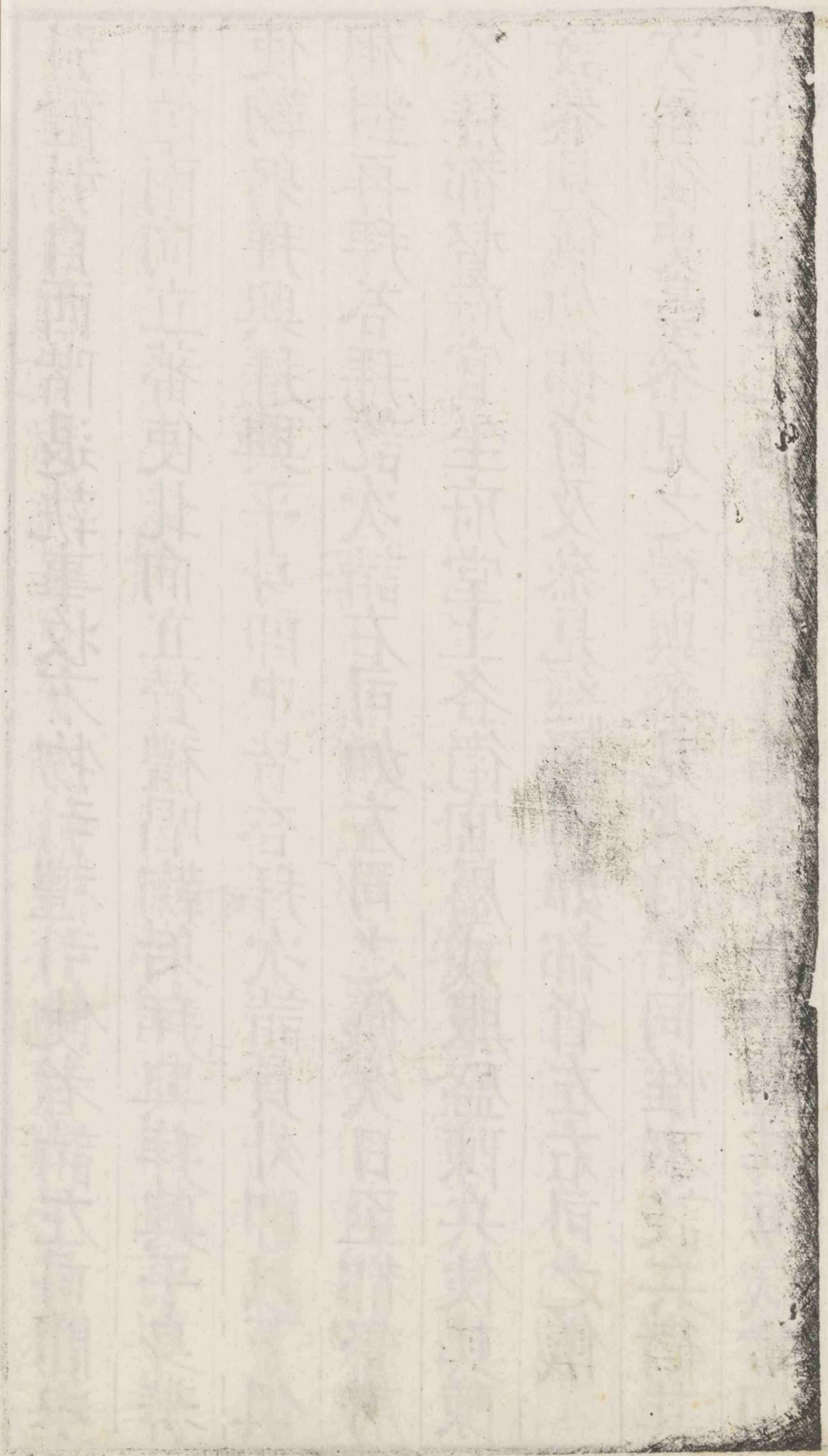
引禮 知班 贊禮

副使受册寶位

引禮 知班 贊禮

立位 侍官 武

册使受册寶位



奉節官

奉冊官

奉寶官

十戶百衛護

宿衛鎮撫

宿衛鎮撫

八二十戶百衛護

冊拜皇后圖二

丹陛及殿上版位

典儀

指鞭

鳴鞭

鳴鞭

鳴鞭

鳴鞭

光祿

典儀

天武將軍

揮

天武將軍

天武將軍

護衛

司

護衛

護衛

護衛

官

護衛

護衛

護衛

三

護衛

護衛

護衛

員

護衛

護衛

天武將軍

天武將軍

將軍車

將軍車

將軍車

將軍車

承制官 將軍

主節官

門

門

門

日晷

奉節官

奉冊官

車

班 從 侍 官 文

車案

寶案

寶案

御座

冊拜 皇后儀注 發冊 前一日內使監設 御座於

奉天殿如常儀尚寶卿設 御寶案於 御座前侍儀司

設冊寶案於 寶案之南 冊東寶西 設奉節官位於冊案之東

掌節者位於奉節官之左稍退俱西向設承 制官位於

奉節官之南西向設奉冊奉寶官位於冊寶案之西東又

設使副受 制位於橫街之南北向東上設承 制官宣

制位於使副受 制位之北西向設奉節官奉冊奉寶官

位於使副東北西向又設使副受冊寶褥位於受 制位

之北北向典儀二人位於 丹陛上南東西相向贊禮二

人位于使副受 制位之北東西相向知班二人位于贊
禮之南東西相向設文武百官侍立位於文武樓之北東
西相向文武侍從班位於 殿上之左右引文武班舍人
四人位於文武官之北稍後東西相向引禮二人位於使
副之北東西相向拱衛司光祿寺官對立位於 奉天殿
門之左右東西相向將軍二人位於 殿上簾前東西相
向將軍六人位於 奉天門之左右東西相向又將軍四
人位於 丹陛上之四隅東西相向又將軍六人位於
奉天殿門之左右東西相向鳴鞭四人位於 丹陛上北

向是日金吾衛陳設甲士儀仗於 午門外之東西拱衛
司陳設儀仗於 丹陛 丹墀之東西和聲郎設樂位於
丹墀之南禮部設 龍亭儀仗大樂於 奉天門外正中
以候迎送冊寶至 中宮質明擊鼓初嚴催班舍人催百
官具朝服導 駕官侍從官入迎 車駕次嚴引班舍人
引文武百官入就侍立位引禮引使副具朝服入就 丹
墀受 制位諸執事者各就位三嚴侍儀奏外辦御用監
奏請 皇帝服衮冕御輿以出尚寶卿前導侍從警蹕如
常儀 上位將出仗動大樂鼓吹振作至 奉天殿升

御座樂止尚寶以寶置于案捲簾鳴鞭報時雞唱訖禮部

官捧冊寶各置于案捧節官承制官奉冊官奉寶官及

掌節者各入就殿上位西向立定舉冊寶案四人入立

於奉冊奉寶官之後典儀唱鞠躬拜興拜興拜興平

身使副鞠躬樂作拜興拜興拜興平身樂止承制官進

詣御座前跪奏請發皇后冊寶承制訖由中門

出中陛降至宣制位稱有制典儀唱跪使副跪承制官

宣制曰冊某氏為皇后命公等持節展禮宣訖由

殿西門入復位贊禮唱俯伏興使副俯伏興奉冊寶官率

執事者舉冊寶案由中門出中陛降奉節官率掌節者

前導至使副受冊寶褥位以案置於褥位之北冊東寶西掌節

者脫節衣以節授奉節官奉節官搯笏受節以授冊使冊

使搯笏跪受以授掌節者掌節者跪受興立於冊使之左

奉節官出笏退引禮引冊使詣受冊褥位立定奉冊官搯

笏就案取冊以授冊使冊使跪受冊復置于案奉冊官及

冊使皆出笏退復位引禮引使副至受寶褥位奉寶官搯

笏就案取寶以授使副使副搯笏跪受寶興復置于案使

副及奉寶官皆出笏退復位典儀唱鞠躬拜興拜興拜興

拜興平身使副皆鞠躬樂作拜興拜興拜興平身樂引

禮引冊使押冊使副押寶掌節者前導舉案者次之物行

樂出奉天門樂止掌節者加節衣奉冊寶官皆搢笏詣案

取冊寶安置 龍亭中奉冊寶官退執事者舉案退儀仗

大樂迎 龍亭以行執節者行於 龍亭之前使副行於

龍亭之後迎送至 中宮門外初冊寶將出門侍儀跪奏

禮畢 皇帝興樂作還宮樂止引班引文武官以次出

皇后受冊圖 中宮受冊版位

內贊

內外

冊案

受冊內官

讀冊內官

內使監令

內命婦立位

尚儀

司言

引禮

御座

命香 婦案

皇后拜位

內贊

拜位

寶案

受寶內官

讀寶內官

尚儀

司寶

引禮

受冊 前一日內使監官陳設 皇后御座於中宮殿
 上如常儀設香案於 殿庭之正中設權置冊寶案於香
 案之前冊東設 皇后受冊寶位於冊寶案前北向設司
 言司寶二人位於 皇后位之北東西相向設奉冊寶內
 官位於冊寶案之南東西相向設讀冊寶內官位於奉冊
 寶內官之南東西相向設內外命婦位於庭下左右東西
 相向又設內外命婦賀位於 殿中北向尚儀二人位於
 皇后拜位之北東西相向司贊內官二人位於內外命婦
 立位之北東西相向又設權置冊寶案於 中宮門外設

內使監令位于案之東西 向設奉冊奉寶內官位于內
 使監令之左右稍退俱西向使副位于案南北向引禮二
 人位于使副之前東西相向掌節者位于冊使之後 其
 日所司設儀仗于 殿庭之東西擎執於 殿上之左右
 樂工陳樂於 殿庭之南冊寶將至 中宮門尚儀奏請
 皇后首飾褱衣出閣樂至 殿上南向立樂司言司寶立
 於後及冊寶至宮門使副於 龍亭中取冊寶權置于門
 外所設案上引禮引使副及內使監令俱就位立定次引
 冊使於內使監令前稱冊禮使臣某副使臣某奉 制授

皇后冊寶退復位內使監令入詣 皇后殿躬言訖出復位引禮引內外命婦俱入就位讀冊寶內官及司贊內官俱就位引禮引冊使取冊授內使監令內使監令跪受以授奉冊內官冊使退復位引禮又引使副取寶授內使監令內使監令跪受以授奉寶內官使副退復位以俟宮中行禮內使監令率奉冊奉寶官各奉冊寶以次入詣 皇后受冊位前以冊寶各置于案冊東寶西尚儀引皇后降詣庭中受冊位立定侍從如常儀司言司寶各就位內使監令率奉冊奉寶內官取冊寶以次立於 皇后之東西向內

使監令稱有 制尚儀奏拜興拜興拜興 皇后拜

樂興拜興拜興樂內使監令宣 制訖奉冊內官就

案取冊授讀冊內官讀冊訖跪以授內使監內使監跪以

冊授 皇后 皇后跪受訖以授司言奉寶內官就案取

寶以授讀寶內官讀寶訖以授內使監令內使監令跪以

寶授 皇后 皇后跪受訖以授司寶尚儀奏拜興拜興

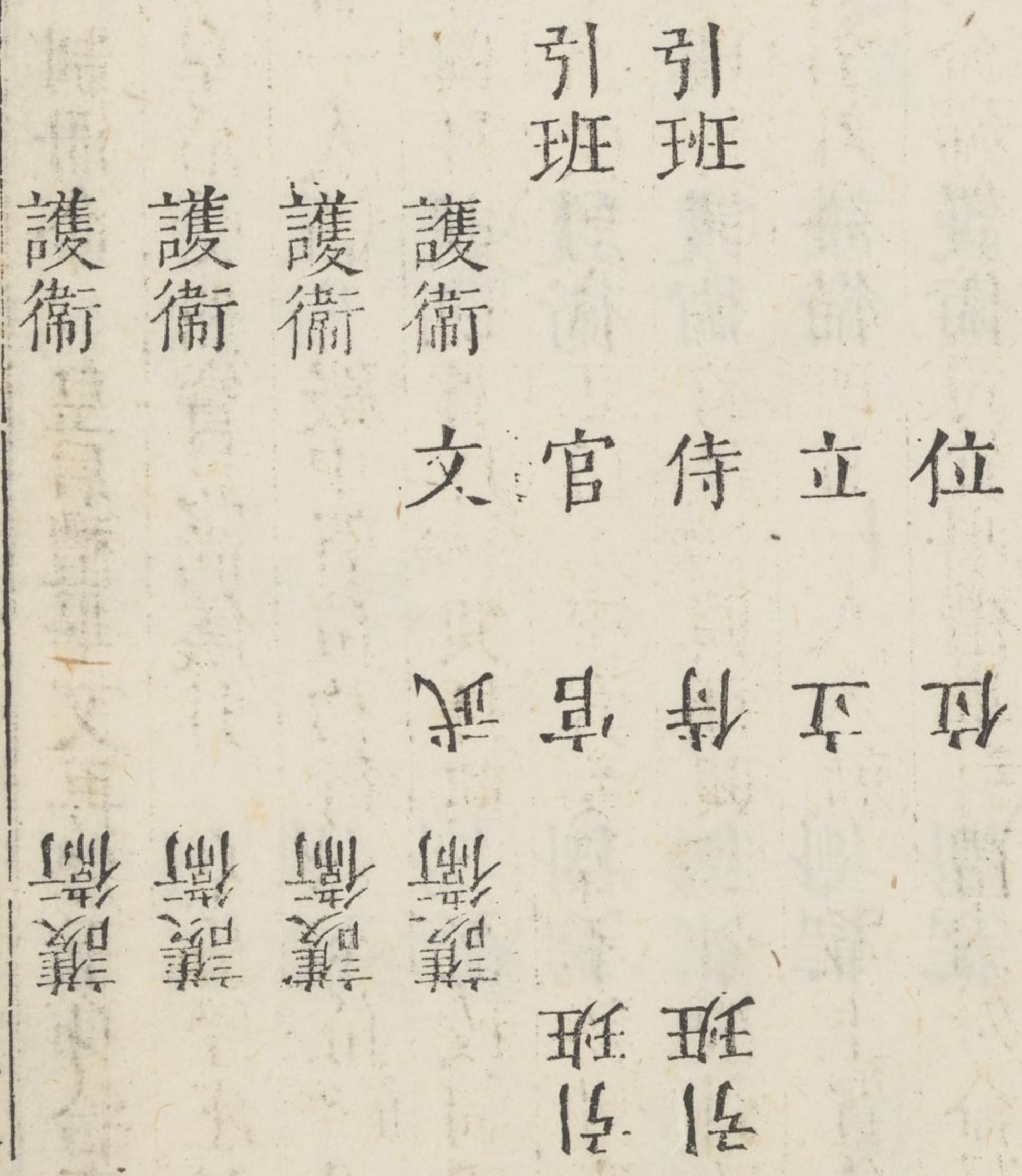
拜興拜興 皇后拜樂興拜興拜興樂內使監令出

詣使副前稱 皇后受冊禮畢使副退詣 奉天殿橫街

南北面西上立給事中立于冊使東北西向使副再拜復

命曰奉 制冊命 皇后禮畢又再拜平身給事中奏聞
 乃退初 皇后受冊寶訖尚儀引 皇后陞座引禮引內
 命婦班首一人詣 殿中賀位初行樂至位樂司贊唱拜
 興拜興拜興拜興班首拜樂興拜興樂跪致詞曰茲遇
 皇后殿下膺受冊寶正位 中宮妾等不勝懽慶謹奉賀
 司贊唱拜興拜興班首拜樂興拜興樂引禮引班首退復
 位引禮又引外命婦班首一人入就 殿上賀位其行禮
 並如上內命婦賀儀司贊唱禮畢引禮內外命婦出初行
 樂出門樂尚儀奏禮畢引 皇后降座樂還閣樂

冊皇太子圖一 丹墀版位



護衛

護衛

護衛

護衛

護衛

護衛

護衛

護衛

宿衛鎮撫

護衛

護衛

護衛

護衛

護衛

護衛

護衛

護衛

宿衛鎮撫

冊皇太子圖二

冊陞版位

冊親王回

典儀

天武將軍

鳴鞭

鳴鞭

贊禮

皇太子拜位

典儀

天武將軍

鳴鞭

鳴鞭

贊禮

贊禮 指

光祿司 贊禮

護衛 揮

護衛 護衛

護衛 司

護衛 護衛

護衛 官

護衛 護衛

護衛 三

護衛 護衛

天武將軍 員

天武將軍

拱衛司官

拱衛司官

將軍 車射將軍

將軍 將軍

門 門 門

冊皇太子圖三 殿上版位

內贊 內贊

皇太子拜位

授冊寶官

受冊內使

捧進冊寶官

受寶內使

讀冊寶官

車寶案

捧詔官

承制官

班

班

從

從

侍

侍

官

官

文

武

御座

冊拜

皇太子儀

前期一日內使監官陳

御座香

案于

奉天殿如常儀尚寶司設寶案于

御座前侍儀

司設

詔書案於寶案之前冊案寶案於

殿中冊案在

東寶案在西冊案亭一座於

丹陛之東

皇太子拜位

於丹陛上及

御座前俱北向授冊寶官位于

殿上

皇太子拜位之東西向讀冊寶官位於授冊寶官之北西

向捧進冊寶官位于讀冊寶官之南西向受冊寶內使二

人位于殿上皇太子拜位之西昇冊寶亭內官八人

位于丹陛冊寶亭之東設承制官承制位于殿

內之西宣 制位于 殿門外東北捧 詔官位于 殿

內之東內贊一人位于 殿內 皇太子拜位之北東西

相向贊禮二人位于 丹陛上之南東西相向知班二人

位于 丹墀中文武官侍立班之南糾儀御史二人位于

知班之北俱東西相向文武官齊班位于午門外東西以

北爲上文官侍立位于武樓之北東向使臣僧道耆老侍

立位于文官侍立位之南俱西向 殿前班指揮司官三

人位于 丹陛之西東向光祿寺官二人位于 丹陛之

東西向侍從班起居注給事中殿中侍御侍儀使尚寶卿

侍立位于 殿上之東侍從班武官指揮使侍立位于

殿上之西拱衛司官二人侍立位于 殿中門之左右典

牧所官二人位于仗馬之南宿衛鎮撫二人位于 丹墀

階前東西相向護衛百戶二十四人位于宿衛鎮撫之南

稍後東西相向護衛千戶八人位于 殿東西門之左右

將軍二人位于 殿上簾前東西相向將軍四人位于

丹陛之西隅東西相向將軍六人位于 奉天殿門之左

右將軍六人位于 奉天門之左右鳴鞭四人位于 丹

陛之南北向引文武官舍人四人位于文武官侍立位之

北稍後東西相向引使臣僧道耆老舍人二人位于引文
官舍人之下禮部官同內使監官安奉 詔書於 殿內
案上及於冊寶亭中匣蓋內取冊寶置于殿內冊寶案上
冊在前寶在後內使昇冊寶亭就位禮部官交付內使監
官守護其日侵晨擊鼓初嚴金吾衛陳甲士於 午門外
東西旗仗於 奉天門外之東西拱衛司陳儀仗於 丹
陛之東西及 丹墀之東西陳車輅於文武樓之南典牧
所陳仗馬於車輅之南虎豹於 奉天門外和聲郎入陳
樂于 丹墀之南所司備鼓樂儀衛司備儀仗于 奉天

門外伺候迎送冊寶至 東宮舍人二人催文武百官各
具朝服承 制官捧 詔官糾儀官替禮知班典儀內贊
司辰殿前班宿衛鎮撫護衛典牧司官拱衛司官殿內外
將軍輦冊寶亭內使俱入就位擊鼓次嚴舍人引文武百
官齊班于 午門外尚寶卿侍從官侍衛官各服器服俱
詣謹身殿奉迎擊鼓三嚴侍儀奏中嚴御用監官奏請
上位於 謹身殿具袞冕啓請 皇太子於 奉天門具
冕服引班分引文武百官使客僧道耆老各入侍立位侍
儀版奏外辦 上位御輿以出尚寶卿捧寶及侍儀導從

警蹕如常儀 上位將出仗動大樂鼓吹振作陞 御座

樂止將軍捲簾尚寶卿以寶置于案拱衛司鳴鞭司辰報時

訖引進四人引 皇太子入 奉天東門樂作陞自東階由

殿東門入引進立候於門外內贊接引至 丹陛拜位引

禮分立於左右樂止捧受冊寶內使由西陛陞俱入就 丹

陛立位知班於 丹墀中唱班齊贊禮於 丹陛上唱鞠

躬拜興拜興平身 皇太子鞠躬樂作拜興拜興平身樂止內

贊唱承 制官稍前承 制官前立於 殿西內贊唱跪

承 制官跪承 制訖由殿中門出立於門外稱有 制

贊禮唱跪 皇太子跪宜 制云封長子某若已封王者則曰某王某

為 皇太子畢贊禮唱俯伏興平身 皇太子俯伏興平

身承 制官由 殿西門入跪於 殿西云傳 制畢復

位贊禮唱鞠躬拜興拜興平身 皇太子鞠躬樂作拜興拜

興平身樂止贊禮唱行冊禮畢引 皇太子由 殿東門入

樂作引禮立於門外內贊接引至 御座前拜位樂止內贊唱

跪 皇太子跪內贊唱授冊寶捧冊寶官於案前跪捧冊

授讀冊寶官內贊唱讀冊讀冊寶官跪讀冊訖以冊授丞

相丞相搢笏受冊內贊唱 皇太子搢圭 皇太子搢圭

內贊唱授冊丞相以冊跪授於 皇太子捧受冊寶內使
 跪於 皇太子西捧冊興立於 皇太子西捧冊寶官又
 於案前跪捧寶授讀冊寶官內贊唱讀寶讀冊寶官跪讀
 寶訖以寶授丞相丞相受寶捧寶跪授於 皇太子捧受
 冊寶內使跪於 皇太子西捧寶興立於捧冊內使之下
 內贊唱出圭 皇太子出圭內贊唱俯伏興平身 皇太
 子俯伏興平身內贊唱復位引 皇太子出樂內使捧冊
 捧寶前導出至 殿東門引禮引 皇太子復位樂內使
 以冊寶置于冊寶亭盞匣中退立於 丹陛之東贊禮唱

鞠躬拜興拜興拜興拜興平身 皇太子鞠躬作拜興拜
 興拜興拜興平身樂內使昇冊寶亭前行引禮導 皇太
 子由東階降樂出 奉天門樂引禮引 皇太子詣東耳
 房伺候於 中宮行禮內使昇冊寶亭東門出至西道儀
 仗鼓吹前迎百官迎送至 東宮安奉冊寶於 殿內禮
 部尚書跪奏用寶詣案捧 詔書尚寶卿用寶以 詔書
 置于案禮部尚書於 殿西跪奏云捧 詔赴 午門開
 讀興捧 詔官捧 詔由中門出樂由中陛降引禮引
 丹墀文武官迎 詔書出 奉天門樂開讀於 午門外

其儀見朝會篇開宣訖侍儀贊禮畢百官迎 詔至中書省頒行

執事入報侍儀奏禮畢鳴鞭上位興樂作還宮樂止

東宮冊立儀 累朝微有不同其尤異 洪武 永樂

命至殿上受冊寶 宣德 嘉靖則命使持節至 文華

殿授 皇太子

冊拜 親王儀 前期一日內使監官陳 御座香案

于 奉天殿如常儀尚寶司設 寶案于 御座前侍儀

司設 詔書案于 寶案之前寶冊案五座於 殿中寶

冊亭十座於 丹陛上之東 皇太子侍立位于 御座

之東 諸王拜位于 丹陛上及 御座前俱北向其餘

陳設侍衛執事俱與冊 東宮儀同是日早百執事各就

位 擊鼓三嚴侍儀奏中嚴御用監官奏請 上位於

謹身殿具衮冕啓請 皇太子於 奉天門具冕服 親

王具遠游冠絳紗袍引班分引文武百官使客僧道耆老

各入侍立位侍儀版奏外辦 上位御輿以出尚寶卿奉

寶及侍儀導從警蹕如常儀 上位將出仗動大樂鼓吹

振作陸 御座樂止將軍捲簾尚寶卿以寶置于案拱衛司

鳴鞭司辰報時訖引進四人引 皇太子引禮官四人引

親王俱由 奉天東門入樂作陸自東陸 皇太子由 殿

東門入引進立候於門外內贊接引至侍立位 親王入

至 丹陛拜位引禮分立於左右樂止捧受冊寶內使由西

陛陛俱入就 丹陛立位知班於 丹墀中唱班齊贊禮

於 丹陛上唱鞠躬拜興拜興平身 親王鞠躬樂作拜興

拜興平身樂止內贊唱承制官稍前承制官前立於 殿西

內贊唱跪承制官跪承制訖由 殿中門出立於門外稱

有制贊禮唱跪 親王皆跪宣制云封 皇子某為某王

皇姪孫某為某王畢贊禮唱俯伏興平身 諸王皆俯伏

興平身承制官由殿西門入跪于殿西云傳制畢復位贊

禮唱鞠躬拜興拜興平身 親王鞠躬樂作拜興拜興平身

樂止贊禮唱行禮引禮引 秦王由殿東門入樂作引禮立於

門外內贊接引 秦王入至 御座前拜位樂止內贊唱跪

秦王跪內贊唱授冊寶捧冊寶官於案前跪捧冊授讀冊

寶宮內贊唱讀冊讀冊官跪讀冊訖以冊授丞相丞相搢
笏受冊內贊唱搢圭 秦王搢圭內贊唱授冊丞相以冊
跪授於 秦王捧受冊寶內使跪於 王西捧冊興立於
王西捧冊寶宮又於案前跪捧寶授讀寶宮內贊贊讀
寶宮跪讀寶訖以寶授丞相捧寶跪授 秦王捧受冊寶
內使跪於 秦王西捧寶興立於捧冊內使之下內贊贊
出圭俯伏興贊復位引禮引 秦王出樂作內使捧冊寶
前導出至殿東門引禮引 秦王復位樂止內使以冊寶
置于冊寶亭盞匣中退立 丹陛之東引進引以次

諸王俱入殿捧寶并內使捧受皆如 伊畢贊禮贊

秦王以下皆鞠躬樂作四拜樂止內使舉 親王五倍冊
寶亭前行引禮導 王俱由東階降樂作奉迎冊寶官奉
迎出 奉天門東樂止時 齊潭趙魯四王年幼遣官贊
冊寶授之其儀內贊贊承 制官稍前丞相前立於殿西
內贊贊丞相跪承 制訖讀冊寶官舉 四王冊寶俱由
中門出內使舉冊寶亭至 丹陛中讀冊讀寶官以冊寶
置于盞匣中執事舉冊寶亭前行授冊寶官丞相一同由
中陛降讀冊寶官由西門入殿復位捧受冊寶內使四人

由西陞降從丞相由 丹陛轉 謹身殿之東進至 王
宮門外冊寶亭暫駐於門外正中內使監官出迎於冊寶
亭西南跪東北向授冊寶丞相東北立西南向稱有 制
宣 制曰封 皇子某爲某王某爲某王畢授冊寶官丞
相出內使監官迎冊寶入宮中授冊寶官丞相由 王宮
門出至 奉天殿前丹墀西轉由西陞陞自西門入殿跪
云宣 制訖俯伏興引禮官引 靖江王至 御座前跪
受冊寶出復位四拜由東陞降奉迎冊寶出 奉天東門
並如秦晉等儀禮部尚書跪奏 詔書用寶詣案捧 詔

書尚寶卿用寶以 詔書置于案禮部尚書跪奏捧 詔
赴 午門開讀興捧 詔由中門出樂作降自中陞授冊
寶丞相等官由西門出降自西階文武百官迎 詔書開
讀于 午門外頒行俱如常儀侍儀奏禮畢鳴鞭 皇帝
興樂作還宮引進入東門至殿上導 皇太子出樂止

册公主圖一

丹墀版位

册使受制位

位引禮

立知班

侍贊禮

官

武

武官

使副受册印位

副使受制位

禮引

班知

贊禮

位立

侍

官

文

武

人

二 奉印官

十 奉冊官

戶 奉節官

百

衛

護

宿衛鎮撫

人

一

十

戶

百

衛

護

宿衛鎮撫

冊公主圖二

丹陛版位

天武將軍 員

典儀

三

官

司

祿

光

護衛

護衛

護衛

護衛

天武將軍 員

三

官

司

揮

指

護衛

護衛

護衛

護衛

鳴鞭

鳴鞭

鳴鞭

鳴鞭



拱衛司官

拱衛司官

天武將軍

天武將軍

將軍

將軍

將軍

將軍

將軍

將軍

門

門

門

册公主圖一殿上版位

承制官

將軍

將軍

主節官

奉節官

奉册官

奉册官

班

從

侍

官

文

班

從

侍

官

武

冊案

寶案

印案

皇太子

御座

冊拜

公主儀注

發冊

前一日內使監設

御座於

奉大殿如常儀設

皇太子侍立位於

御座之東尚寶

卿設

寶案於

御座前侍儀司設冊印案於

寶案之

前

冊案在東
印案在西

設奉節官位於冊案之東掌節者位於其左

差退俱西向設承

制官位於奉節官位之南西向設奉

冊奉印官位於冊印案之西東向設使副受

制位於橫

街之南北向東上設承

制官宣

制位於冊使受制位

之北西向設奉節官奉冊奉印官位於使副東北西向又

設使副受冊印褥位於受

制位之北北向設文武官侍

立位於 文武樓之北東西相向設典儀二人位於 丹
陛上之南東西相向贊禮二人位於 丹陛下之南東西
相向知班二人位於贊禮之南東西相向引禮二人位於
冊使受制位之北東西相向引文武班舍人位於文武官
之北東西相向和聲郎設樂位于 丹墀之南北向禮部
設龍亭於 奉天門外之正中南向所司備儀仗大樂以
俟迎冊印以行 其日諸衛列軍仗於 午門外將軍二
人於 殿上簾前東西相向將軍六人於 奉天門之左
右東西相向將軍六人於 奉天殿門之左右東西相向

將軍四人於 丹陛上之四隅東西相向拱衛司陳設儀
仗於 丹陛丹墀之東西鳴鞭四人於 丹陛上北向拱
衛司光祿寺官對立於 奉天門之左右東西相向質明
催班舍人催百官各具公服執事官入就位引禮引使副
入就丹墀受制位導駕官侍從官入迎 車駕侍儀奏外
辦御用監奏請 皇帝服通天冠絳紗袍御輿以出侍衛
警蹕如常儀至 奉天殿樂作陛 御座樂止引進啓 皇太
子具遠遊冠絳紗袍導引至侍立位尚寶卿奉 御寶且
于案捲簾鳴鞭報時訖禮部官以 公主冊印各置于案

樂引禮引冊使押冊副使押印掌節者前導以次出冊使
初行樂作掌節者加節衣奉冊奉印官皆搢笏就案取冊印
置于龍亭中訖奉冊奉印官退執事者舉案退儀仗大樂
迎龍亭以行掌節者行於龍亭之前使副行於龍亭之後
迎送至 內宮門外初冊印將出門侍儀奏禮畢 皇帝
興樂作 皇太子侍從還 宮樂止引班引百官以次出

公主宮中受冊版位圖

公主座	內贊	內贊
命婦拜位	內冊案	冊案
香案	內執事	奉冊內執事
印案	內使監官	內贊
奉印案	內贊	引禮
內贊	引禮	受冊內使
公主印位	內使	受印內使

冊使二人位于內贊之南東西相向
冊使二人位于冊使之北東西相向
冊使二人位于冊使之北東西相向

冊使之北冊東印西內使監設
公主受冊位於
本位庭中

北向設香案於受冊位之北設冊印案於香案之南冊東印西
設內命婦諸親立位於
庭中之南東西相向又設
公

主受賀位於宮中設內命婦諸親賀位於
公主位前南
向設內贊一人位于
公主受冊位之北東西相向設引

禮內使二人位于內贊之南東西相向
是日冊印將至

受冊 前一日內使設冊禮使副位於
內宮門外北向

掌節者位於冊使之後設內使監令位于冊使之北西向

設引禮二人位于冊使之北東西相向設權置冊印案于

冊使之北冊東印西內使監設
公主受冊位於
本位庭中

北向設香案於受冊位之北設冊印案於香案之南冊東印西
設內命婦諸親立位於
庭中之南東西相向又設
公

內宮門內使請 公主服花釵翟衣出閣至 本位宮中

南向立及冊印至使副於龍亭中取冊印權置于 門外

所設案上引禮引使副及內使監令俱就位立定次引冊

使於內使監令前稱冊禮使臣某副使臣某奉 制授

公主冊印退復位內使監令入詣 公主本位宮中躬言

訖出復位引禮引內命婦諸親俱入就位引禮引冊使詣

冊案搢笏取冊冊內使監令內使監令跪受訖以授內執

事冊使出笏退復復 又引副使就印案搢笏取印以

授內使監令內使監令跪受訖以授內執事副使出笏退

復位以俟 內宮行禮內使監令率執事者奉冊印以次

入詣 公主受冊位前以冊印各置于案冊東印西引禮引公

主降詣 庭中受冊位立定侍從如常儀內使監令率內

執事取冊印以次立於 公主之東西向內使監令稱有

制內贊唱拜興拜興拜興 公主拜興拜興拜興拜

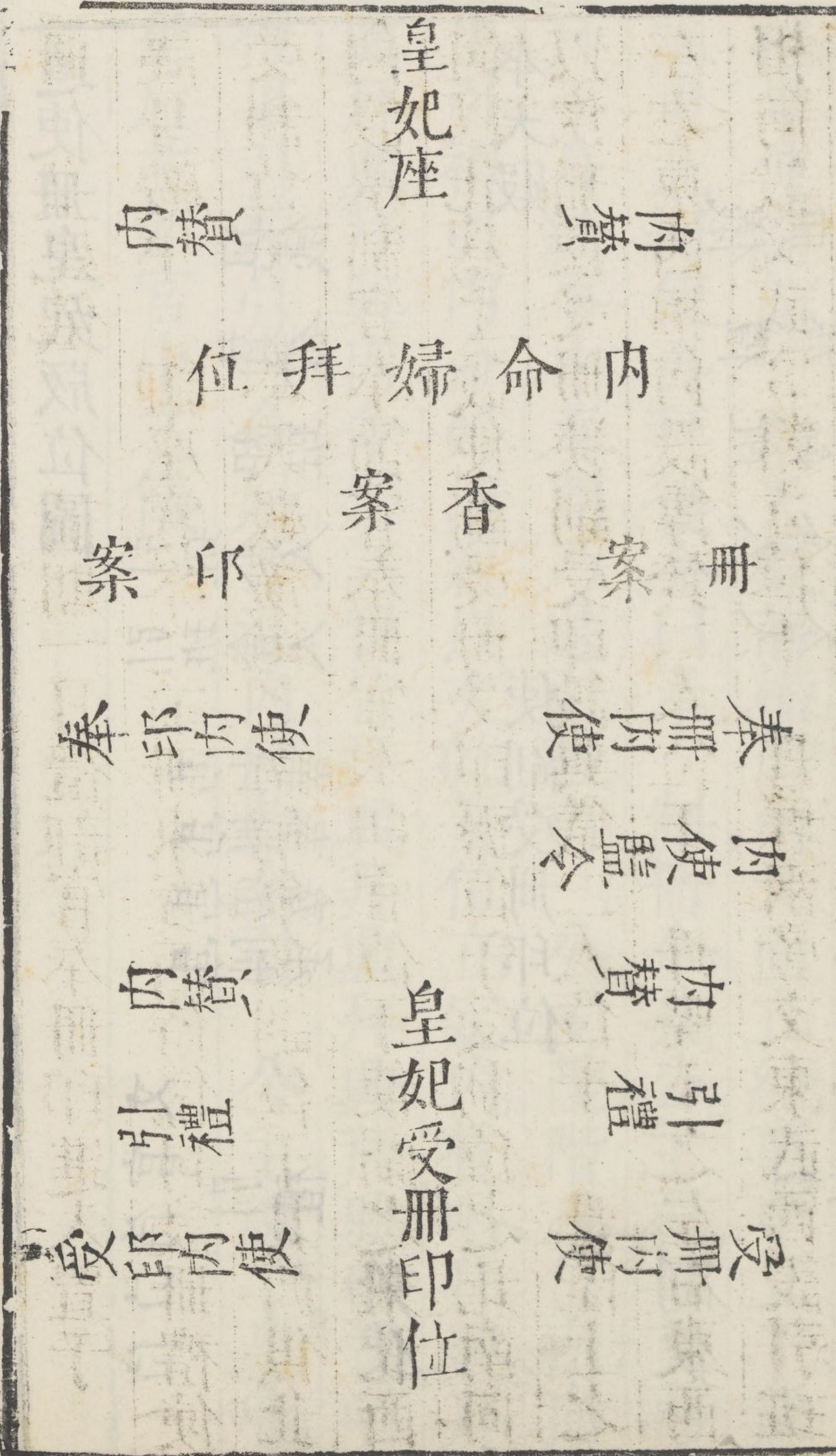
興宣 制訖內執事取冊跪授內使監令內使監令跪讀

訖以授 公主 公主跪受訖以授內執事內執事取印

跪授內使監令內使監令跪讀訖以授 公主 公主跪

受以授內執事內贊唱拜興拜興拜興拜興 公主拜興

皇妃受冊版位圖



冊 皇妃儀 前期一日禮部官奉冊印進入置于

謹身殿中 御座寶案之前冊東寶西侍儀司設冊禮使

受制位于 奉天殿橫街之南稍東使副位于其西俱北

向設承制官奉節官奉冊官奉印官位于使副之東北西

向以北為上設使副受冊受印褥位于受制位之北南向

以俟冊使受冊使副受印設典儀二人位于 丹陛下之

左右東西相向設傳贊二人位于 丹陛下之左右東西

相向設文武官對立位于 丹墀兩旁文武西設引班

四人位于文武官之北東西相向設贊禮二人冊使位之

北東西相向所司置龍亭於 奉天門外正中備儀衛鼓吹以俟迎冊印行內使監令又設使副位于 內宮門之外北向東上設內使監令位於冊使之東北西向設贊者二人位于冊使之北東西相向設冊印案於贊者之北冊東印西內使設妃受冊位於本位庭中北向設冊印案于妃受冊印位之北冊東印西設內命婦諸親賀位於庭階之南北向又設妃受賀位於其宮之中南向設內贊二人位于妃受冊位之北東西相向設引禮二人位于內贊之

東西相向其日質明文武百官皆朝服引班分引序

于 奉天殿丹墀之兩旁東西相向贊引引使副公服入就橫街南位北面立承制官奉節奉冊奉印官及掌節者皆入詣 謹身殿外北向立以俟內臣傳旨訖掌節者持節奉冊官奉印官率執事者舉冊印案以行奉節官率掌節者前導次冊案奉冊官後從次印案奉印官後從承制官押其後至橫街南以案置于使副受冊褥位之北冊東印西承制官奉節官奉冊奉印官各就位西向立掌節者持節立 奉節官之左差退典儀唱拜傳贊唱鞠躬拜興拜興平身使副皆鞠躬拜興拜興平身承制官詣使副前

稱有制典儀唱跪使副跪承制官宣制曰某妃某特封某

妃或已有封

妃則曰進封

命卿等持節展禮宣制訖復位典儀唱就拜

興平身使副就拜興平身奉節官率掌節者持節詣冊使
前掌節者脫節衣以節授奉節官奉節官以節西向授冊
使冊使跪受以授掌節者掌節者受節立於冊使之左奉
節官退復位贊禮引冊使詣受冊褥位立定奉冊官於冊
案上取冊授冊使冊使跪受冊興置于案奉冊官及冊使
各退復位贊禮引使副詣褥位北向立定奉印官於印案上
取印西向授使副使副跪受印訖興置于案奉印官及使

副俱退復于位訖典儀唱拜傳贊唱鞠躬拜興拜興平身
使副皆鞠躬拜興拜興平身典儀唱禮畢執事者舉冊印
案出 奉天門外奉冊奉印官取冊印置龍亭中奉冊奉
印官退贊禮引冊使押冊使副押印持節者前導儀衛鼓
吹以次出引班引文武百官退冊印將至 內宮門外內
使請 妃服花釵翟衣引出閣至本位宮中南向立及冊
印至使副於龍亭中取冊印權置于門外所設案上訖引
禮內使引使副及內使監令俱就位立定次引冊使於內
使監令前稱冊使姓某副使姓某奉制授某妃冊印退復

位內使監令入詣妃本位庭躬言訖出復位引禮引命婦
諸親俱入就位引禮引冊使詣內使監令前冊使取冊以
授內使監令內使監令跪受冊訖以授內執事引禮又引
副使取印以授內使監令內使監令跪受印以授內執事
內使監令率執事者奉冊印以次入詣妃受冊位前各置
于案冊東印西引禮引妃降置庭中受冊位立定侍從如
常儀內使監令率內執事取冊印以次立于妃之東西向
內使監令稱有制內贊唱拜興拜興妃拜興拜興內使監令
宣制訖執事者取冊授內使監令內使監令跪讀冊訖以

冊授妃妃跪受冊以授內執事執事者取印跪授妃妃跪
受印以授內執事內贊唱拜興拜興妃拜興拜興訖內使
監令出詣使副前躬稱妃受冊印禮畢使副還復命引禮
引妃陞階就位南向坐引禮引內命婦諸親以次賀如常
儀贊禮唱禮畢引禮引內命婦退內使監令引妃謝
帝 皇后並如宮中之儀



