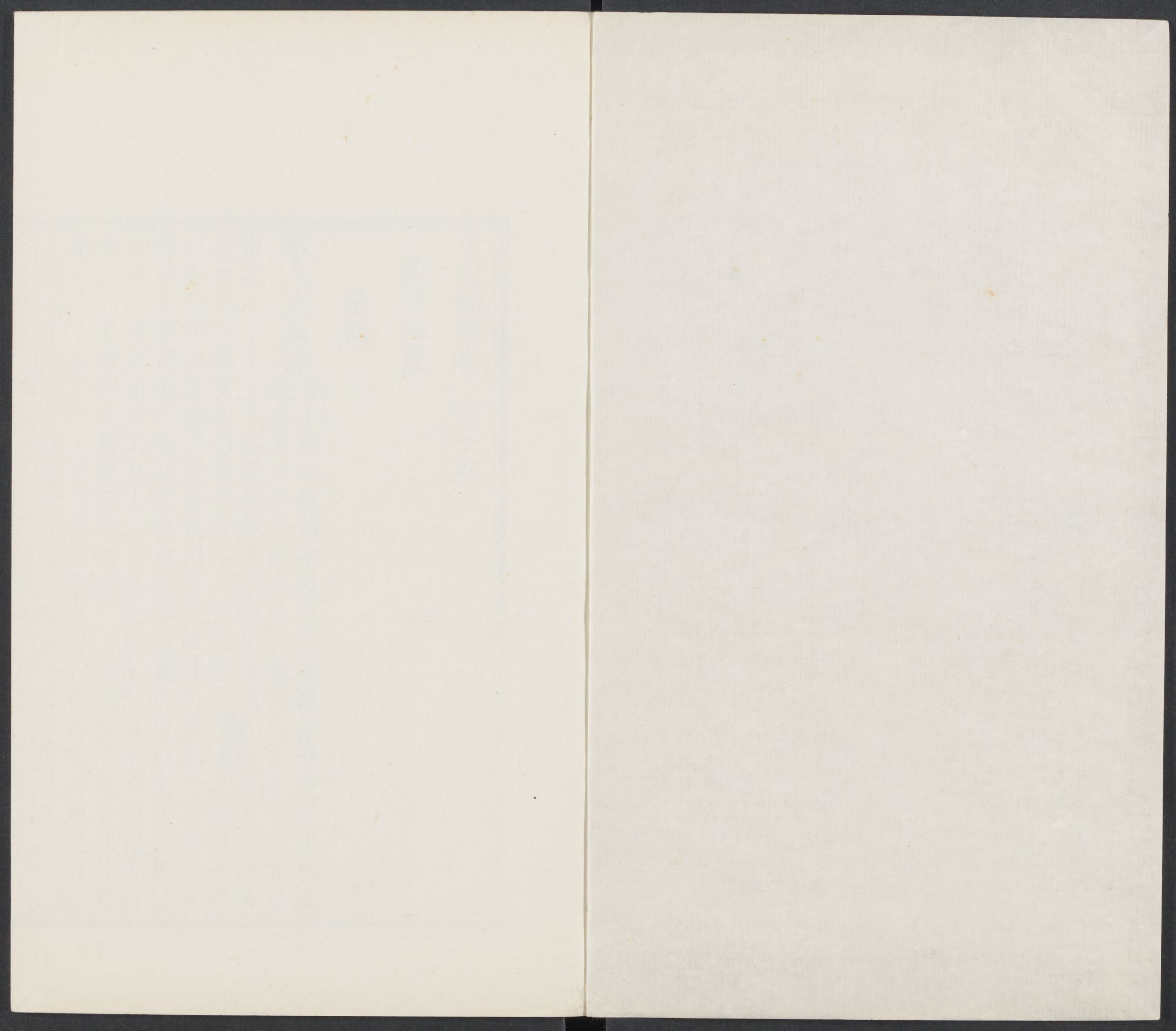


CHINESE - JAPANESE LIBRARY OF  
HARVARD - YENCHING INSTITUTE  
AT HARVARD UNIVERSITY  
JUN 6 1940

R 9301/2103



子史精華卷一百十五

靈異部五

怪異

豕人立而啼

管子齊人殺彭生以謝於魯襄公田於貝邱見豕

射之

公懼墜於車下傷足喪履數昧莊子夫芻狗

按此與左傳文相似管子在左氏前故錄之數昧莊子夫芻狗

以篋行中以文繡尸禮齋戒以將之及其已陳也行者踐其首

春蘇者取而爨之而已將復取而盛以篋行中以文繡遊居寢

卧其下彼不得夢必且焉注廢沙邱銘莊子蘇韋曰夫靈

棄之物於時無用則更致他妖也沙邱銘公也死卜葬於故

章不吉卜葬於而吉掘之數初得石槨焉洗而視之有

焉曰不馮其子靈公奪而里之夫靈公之為靈也久矣藏

靈異部

子史精華卷一百十五

靈異部五

怪異

豕人立而啼

管子齊人殺彭生以謝於魯襄公田於貝邱見豕

射之

——

——

公懼墜於車下傷足喪履

數眯

莊子夫芻狗

按此與左傳文相似管子左氏前故錄之及其已陳也行者踐其首

以篋衍巾以文繡尸祝齋戒以將之及已陳也行者踐其首

脊蘇者取而爨之而已將復取而盛以篋衍巾以文繡遊居寢

卧其下彼不得夢必且——焉注廢沙邱銘莊子豨韋曰夫靈

哈佛大學漢和圖書館珍藏印

血化碧

莊子其三年而為

星墜木鳴

荀子恐曰是何也曰無何也

是天地之變陰陽之

怪星黨見

荀子夫日月之有蝕風雨之不

化物之罕至者也

牛馬相生六畜作祆

有之上明而政平則是雖並世起無傷也

五世之廟可以觀怪

上蜀而政險則是雖無一至者無益也

怪也而不可畏也傳曰萬物之怪書不說

荀子勉力不時則

呂氏春秋商書曰

神之所在五世久遠故於其所觀魅物之怪異也

有仇氏女子採桑得嬰兒於空桑之中獻之其君其君令燂人

養之察其所以然曰其母居伊水之上孕夢有神告之曰日出

水而東走母顧明日視日出水告其鄰東走十里

而顧其邑盡為水身因一為一故命之曰伊尹

牛哀化虎

子昔公一轉病也七日為一其

兄掩尸而入覘之則虎搏而殺之

嗅陽罔象畢方墳羊

淮南

子山

出

出——水生——木生——井生——

注知其物名不能為害

嗅陽山精畢方狀如鳥青色赤脚一足

抱朴子山中寅日有白稱虞吏者虎也稱當路君者狼也稱令

長者老狸也卯日稱丈人者兔也稱東王父者麋也稱西王母

者鹿也辰日稱雨師者龍也稱河伯者魚也稱無腸公子者蟹

也已日稱寡人者社中蛇也稱時君者龜也午日稱三公者馬

也稱僊人者老樹也未日稱主人者羊也稱吏者麀也申日稱

人君者猴也稱九卿者老猿也酉日稱將軍者雞也稱捕賊者

雉也戌日稱人姓字者犬也稱成陽公者狐也亥日稱婦人者

金玉也稱神君者猪也子日稱社君者鼠也稱神人者伏翼也

丑日稱書生者牛也但——虞吏——當路君——東王父——雨師——

河伯——無腸公子——成陽公——雲陽——

抱朴子——山中——有大樹能語

者非樹能語也其精名曰

熱內——而呼之即不敢犯人也一名——亦可兼呼之

之則吉

而呼之即不敢犯人也一名——亦可兼呼之

怪異

衣裘戴笠抱朴子又有山精如鼓赤色亦一足其名曰暉又或如人長九尺

角名曰飛飛見之皆以金累見飛飛如偃蓋抱朴子千歲松樹四邊枝起上

杪不長望而視之有青其中有物或如青夔蝸國語季

牛或如青羊或如青犬或如青人皆壽千歲桓子穿

井獲如土缶其中有羊焉使問之仲尼曰吾穿井而獲狗何也

對曰以丘之所聞羊也丘聞之木石之怪曰水之怪曰

龍罔象土之怪曰墳羊化為黃能羽山以入於羽淵龍國語

有之曰夏之衰也褒人之神化為二龍以同於王庭而言曰余

褒之二君也夏后卜殺之與去之與止之莫吉卜請其瘞而藏

之吉乃布幣焉而策告之一在櫝而藏之傳郊之及殷

周莫之發也及厲王之末發而觀之滌流於庭不可除也王使

婦人不幃諫之化為元龜以入於王府府之童妾未既齷而遭

之既笄而孕當宣王而生不夫而育故懼而棄之為弧服者乃

戮在路夫婦哀其夜號也而取之以逸逃於褒褒人褒姒有獄

而以為入於王王遂置之而嬖是女也使至於為后而生伯服

桑穀共生史記殷紀亳有祥南山大梓豐大特史記秦紀

九年伐於朝一暮大拱注徐廣曰今武都故道有怒特鈞天

祠圖大牛上生樹本有牛從木中出後見於風水之中廣樂九奏萬舞

醫扁鵲視之出董安于問扁鵲曰血脈治也而

何怪在昔秦繆公嘗如此七日而寤今主君之疾與之同不出

三日疾必間間必有言也居二日半簡子寤語大夫曰我之帝

所甚樂與百神遊於不類三代之樂其聲

動人心有一熊欲來援我帝命我射之中熊熊死又有一羆來

我又射之中羆羆死帝甚喜賜我二笥皆有副我見兒在帝側

帝囑我一翟犬曰及而子之壯也以賜之帝告我晉國且世衰

七世而亾羸姓將大敗周人於范魁之西而亦不能有也今余

思虞舜之勲適余將以其胄女孟姚配以七世之孫董安于受

子史精華 卷一百一十五 靈異部 怪異 三

言而書藏之以扁鵲言告簡  
子簡子賜扁鵲田四萬畝  
賜二笥有副見視地生毛史記趙世家幽

繆王遷六年大饑民謠言曰趙為  
號秦為笑以為不信  
山下黃石史記留侯世家子房始所見下邳圯

上老父與太公書者後十三年從高祖過  
濟北果見穀城  
天雨粟馬生角史記刺客

傳贊世言荆軻其稱太子丹  
鳥噉肉狼乳之史記大宛傳烏孫王號昆莫昆莫之

之命  
父匈奴西邊小國也匈奴攻殺其父而昆莫生棄於野  
夏后啓

母石  
塗山氏女也禹治鴻水通轅轅山化為熊謂塗山氏曰欲  
餉聞鼓聲乃來禹跳石誤中鼓塗山氏往見禹方作熊慙而去

至嵩高山山下化為石方生啓禹曰歸我子石破北方而啓生事  
見淮南子按今兩月相承漢書成帝紀建始元年秋八月有鐵不下

淮南子無此文  
月有  
晨見東方

隆隆如雷聲

漢書五行志成帝河平二年正月沛郡鐵官鑄鐵  
又如鼓音工十三人驚走音

止還視地地陷數尺鑪分為十  
石鼓鳴漢書五行志成帝鴻嘉

一鑪中銷鐵散如流星皆上去  
三年五月乙亥天水冀

南山大石鳴聲隆隆如雷有項止聞平襄二百四十里壑鷄皆  
鳴石長丈三尺廣厚略等旁著岸脅去地二百餘丈民俗名曰

石鼓  
雌雞化雄漢書五行志宣帝黃龍元年未央殿輅幹

距元帝初元中丞相府史家雌  
鼠舞漢書五行志昭帝元鳳元

雞伏子漸化為雄冠距鳴將  
年九月燕有黃鼠銜其尾

舞王宮端門中王往視之  
如故王鼠為巢漢書五行志成

使吏以酒酺祠鼠舞不休一日一夜死  
帝建始四年九

月長安城南有  
一街黃蒿柏葉上民豕柏及榆樹

上  
桐柏尤多巢中無子皆有乾鼠矢數十  
蟲食葉成文

字  
漢書五行志昭帝時上林苑中大柳樹斷仆地一朝  
天雨草

起立生枝葉有  
其  
日公孫病已立

靈異部  
怪異

漢書五行志元帝永光二年八月

脂夜漢書五行志在人腹中

區霧則冥晦故有妖一日有脂物而夜為妖若脂水夜

汚人衣淫之象也一日夜妖者雲風並起而杳冥故與常風同

象也漢書五行志秦孝文王五馬生人漢書五行志史記

有漢書五行志史記魏襄王十三年魏

男化為女女化為男有女子化為丈夫京房易傳曰女子

化為丈夫茲為陰昌賤人為王丈夫化為女子茲為陰勝厥咎

凶一曰宮刑濫也婦政行也哀帝建平中

豫章有男子化為女子嫁為人婦生一子長安葬陌上聞號聲

陳鳳言此陽變為陰將凶繼嗣自相生之象

漢書五行志哀帝建平四年四月山陽方與女子田無嗇生子

先未生二日兒號腹中及生不舉之一三日人過

母掘趙春漢書五行志平帝元始元年二月朔方廣牧女子

收養病死歛棺積六日出在棺外自言見夫死父曰年

二十七不當死人生角漢書五行志景帝二年九月膠東

太守譚呂聞下密一年七十餘一角有毛行詔

籌漢書五行志哀帝建平四年正月民驚走持橐或撮一枚傳

相付與曰道中相過逢多至千數或被髮徒跣或夜

折關或踰牆入或乘車騎奔馳以置驛傳行經歷郡國二十六

至京師其夏京師郡國民聚會里巷阡陌設祭張博具歌舞祠

西王母又傳書曰母告百姓佩此書者不棗水魚鼠之怪漢書

死不信我言視門樞下當有白髮至秋止廣陵

厲王胥傳胥宮園中棗樹生十餘莖莖正赤葉白如素池水變

赤魚死有鼠晝立舞王后廷中胥謂姬南等曰

甚可惡也舊宅聞鐘磬琴瑟之聲漢書魯恭王傳恭王初好治宮室

人居屋上漢書霍光傳巷端人共見有雲

鼠以尾畫地漢書霍光傳第中一暴大石自立僵柳復起漢書

多與人相觸怪異



之有大石自立高丈五尺大四十八圍入地深八尺三石為足  
石立後有白鳥數千下集其旁是時昌邑有枯社木卧復生又  
上林苑中大柳樹斷枯卧地亦自立生有蟲食樹葉成文字曰  
公孫病已立孟推春秋之意以為石柳皆陰類下民之象而泰  
山者岱宗之嶽王者易姓告代之處今  
人力所為此當有從匹  
夫為天子者按孟弘字牙端生火漢書西域傳車師復城長國  
隙謂姑句曰牙端生火漢書王莽傳池陽縣有  
此兵氣也利以用兵  
小人景漢書王莽傳長尺餘或乘車馬或步行據持  
萬物小大各  
相稱三日止  
白頭公青衣漢書王莽傳殿中鈞盾土山仙人掌  
國師公衍功侯喜素善卦莽使筮之曰憂兵火莽曰小  
兒安得此左道是廼予之皇祖叔父子儁欲來逆我也  
草狀似  
鳥獸後漢書五行志中平元年夏東郡陳留濟陽長垣濟陰宛  
句離狐縣界有一生其莖靡纍腫大如手指鳩雀龍

蛇一之形五色各如其  
狀毛羽頭目足翎皆具  
空樹中人面後漢書五行志中平中  
長安城西北六七里  
化龍後漢書五行志靈帝時江夏黃氏之母浴而  
為一入於深淵其後時出見初浴簪一銀釵及  
見猶在  
闕里自開後漢書鮑永傳孔子闕里無故荆棘自除從  
講堂至於里門永異之謂府丞及魯令曰方  
其首  
今危急而一斯豈夫子  
匹練昇天後漢書虞延傳延初  
生其上物若一  
欲令太守行禮助吾誅無道邪  
天下玉棺後漢書王喬傳每當朝時葉門下鼓不  
擊自鳴聞於京師後  
占者以為吉  
吏人推排終不搖動喬曰天帝獨名我邪乃沐浴服飾寢其中  
蓋便立覆宿昔葬於城東土自成墳其夕縣中牛皆流汗喘乏  
而人無  
呼穆者三後漢書公孫穆傳居建城山中依林阻為室  
獨宿無侶時暴風震雷有聲於外  
穆不與語有頃呼者自牖而入音狀  
盜社公馬後漢書費長房  
甚怪穆誦經自若終亦無他妖異  
傳長房曾與人

靈異部 怪異

共行見一書生黃巾被裘無鞍騎馬下而叩頭長房曰耳氣如雞

子來降後漢書東夷傳夫餘國在元菟北千里南與高句驪東

初北夷索離國王出行其侍兒於後倭身王還欲殺之侍兒曰

前見天上有大我因呂有身王囚之後遂生男

王令置於豕牢豕以口氣墟之不死復徙於馬魚鼈聚浮水上

蘭馬亦如之王曰為神乃聽母收養名曰東明後漢書東夷傳東明長而善射王忌其猛復欲殺之東明奔走

南至掩淲水以弓擊水皆東明乘之得渡因至

夫餘而世為白虎後漢書南蠻傳廩君死魂魄竹王三

王之焉巴氏呂虎飲人血遂呂人祠焉

郎神後漢書西南夷傳夜郎者初有女子浣於遯水有三節大

之及長有才武自立為夜郎侯呂竹為姓武帝元鼎六年平南

夷為牂牁郡夜郎侯迎降天子賜其王印綬後遂殺之夷獠咸

以竹王非血氣所生甚重之求為立後牂牁太守吳霸呂聞天

子乃封其三子為侯死配食其父今夜郎縣有是

也觸木懷妊後漢書西南夷傳哀牢夷者其先有婦人名沙壹

居於牢山嘗捕魚水中沈若有感因十

月產子男十人後沈木化為龍出水上沙壹忽聞龍語曰若為

我生子今悉何在九子見龍驚走獨小子不能去背龍而坐龍

因舐之其母鳥語謂背為九謂坐為隆因名子曰九隆及景象

如虎為其蔽火後漢書西羌傳爰劍初藏穴中秦人焚之有

於野遂成夫婦女恥其狀被髮覆面羌人因呂為俗遂俱入

三河間諸羌見爰劍被焚不死怪其神共畏事之推呂為豪

電入口姪身後漢書鮮卑傳桓帝時鮮卑檀石槐者其父投鹿

侯初從匈奴軍三年其妻在家生子投鹿侯歸怪

欲殺之妻言常晝行聞雷震仰天視而其因吞之遂

十月而產此子必有奇異且宜長視投鹿侯不聽遂棄之妻

子史精華 卷一百十五 靈異部 怪異 七

私語家令收養焉名檀石槐年十四五勇健有智畧異部大人抄取其外家牛羊檀石槐單騎追擊之所向無前悉還得所亾者由是部落畏服乃施法禁平曲直無敢犯者遂推以爲大人檀石槐乃立庭於彈汗山歡仇水上去高柳北三百餘里兵馬甚盛東西部大人皆歸焉因南抄緣邊北拒丁零東却夫餘西擊烏孫盡據匈奴故地東西萬四千餘里網羅山川水澤鹽池

**大討曹** 魏志明帝紀注漢晉春秋曰氏池縣大柳谷二夜激波涌溢其聲如雷曉而有蒼石立水中長一丈六尺高八尺白石畫之爲十三馬一牛一鳥八卦玉玦之象皆隆起其文曰一一一適水中甲寅帝惡其討也使鑿去爲計以蒼石室之宿昔而白石滿焉至晉初其

**地陷有二鵝出** 晉書懷帝紀洛陽文愈明馬象皆煥徹如玉焉

**玉龜出神馬鳴** 晉書愍帝紀時有

**雞三足** 霸水

**木如人面** 晉書五行志明帝太寧元年九月會稽剡縣

**劉象之家** 有

**化螺**

晉書石崇傳崇家稻米一在地經宿皆一爲

**取金環**

晉書羊祜

傳祜年五歲時令乳母一所弄一一乳母曰汝先無此物祜卽詣鄰人李氏東垣桑樹中探得之主人驚曰此吾亾兒所失物也云何持去乳母具言之李氏悲惋

**大蛇垂頭而吐**

晉書杜預傳預初在

荆州因宴集醉臥齋中外人聞嘔吐聲竊

**化龍**

晉書張華傳煥卒子華爲州從

事持劍行經延平津劍忽於腰間躍出墮水使人沒水取之不見劍但見兩龍各長數丈蟠縈有文章沒者懼而反須與光彩照水波浪驚沸於是失劍華歎曰先君化去

**黃衣人**

晉書謝鯤傳嘗行經

空亭中夜宿此亭舊每殺人將曉有一一呼鯤字令開戶鯤愴然無懼色便於窗中度手牽之脚斷視之鹿也尋血獲焉爾後此亭無

**素衣小兒** 晉書趙王倫傳倫於殿上得異鳥問皆不復妖怪

知名累日向夕宮西有

劉鳥倫使錄小兒并鳥閉置牢室  
服劉鳥見二客化為雙鶴晉書

陶侃傳以母憂去職常有一來弔不  
燃犀照水晉書溫嶠傳

哭而退一冲天而去時人異之  
深不可測世云其下多怪物嶠遂燃犀角而照之須臾見水族

覆火奇形異怪或乘馬車著赤衣者嶠其夜夢人謂已日與君  
幽明道別何意相照也意甚惡之

金櫃鳴聲似槌鏡晉書甘卓傳其家

櫃將離是見物若兩眼晉書卞壺傳初粹如廁邙亭驢山

君鼠晉書郭璞傳璞既過江宣城太守殷祐引為參軍時有物

大如水牛灰色卑脚脚類象胸前尾上皆白大力而遲鈍  
來到城下眾咸異焉祐使人伏而取之令璞作卦遇遯之蠱其

卦曰艮體連乾其物壯巨山潛之畜匪兇匪虎身與鬼并精見  
二午法當為禽兩翼不許遂被一創還其本墅按卦名之是為  
驢鼠卜適了伏者以戟刺之深尺餘遂去不復見郡綱紀上祠

請殺之巫曰廟神不悅此是一開幕婢如生晉書

使詣荆山暫來過我不須觸之其精妙如此

傳寶父先有所寵侍婢母甚妬忌及父亡母乃生推婢於墓中

寶兄弟年小不之審也後十餘年母喪一而一伏棺一載

還經日乃蘇言其父嘗取飲食與之恩情如生在家中吉

凶輒語之考校悉驗地中亦不覺為惡既而嫁之生子一擣衣

杵相語晉書諸葛長民傳柳化為松火生泥中晉書張天錫

嗣事也連年地震山崩水泉湧出一食蟻螬目開晉書盛

王氏因疾失明彥每言及未嘗不流涕於是不應辟召躬自侍  
養母食必自哺之母既疾久至於婢使數見捶撻婢忿恨伺彥  
蹙行取蟻螬炙飴之母食以為美然疑是異物密藏以示  
彥彥見之抱母慟哭絕而復蘇母目豁然即開從此遂愈  
化青鳥晉書顏含傳次嫂樊氏因疾失明含課勵家人盡心  
奉養每日自嘗省藥饌察問息耗必簪屨束帶醫人

疏方應須髯蛇膽而尋求備至無由得之含憂歎累時嘗晝獨坐忽有一青衣童子年可十三四持一青囊授含含開視乃蛇膽也

一飛去得膽藥成嫂病即愈 **得二物似烏鴨** 晉書鮑靚傳王機時為廣州刺史入

一靚曰此物不祥機焚之徑飛上天機尋誅死 **二鯉化鐵**

晉書范文傳嘗牧牛澗中獲一魚一用以為刀刀成乃對大石嶂而呪之曰鯉魚變化治成雙刀石嶂破者是有神靈

進斫之石 **照鏡不見面** 晉書殷仲文傳仲文將一其數日而遇禍 **歛手狀** 劉曜

卽瓦解 載記西明門內大樹風吹折經一宿樹撥變為人形髮長一尺

鬚眉長三寸皆黃白色有 之亦 **兩脚著裙形** 履長七尺三寸 晉書

柯條遂成大樹枝葉甚茂 載記新平有長人見語百姓張靖曰苻氏應天受命今當太平

外面者歸中而安泰問姓名不答俄而不見新平令以聞健以

為妖下靖獄會大雨霖河渭溢蒲津監寇登得一 於河

不有張靖所見 **小人黑衣** 晉書苻堅載記初堅之將為赦也與

定不虛也赦之 王猛苻融密議於露堂悉屏左右堅親為赦文猛融供進紙墨有一大蒼蠅入自牖間鳴聲甚大集

於筆端驅而復來俄而長安街巷市里人相告曰官今大赦有司以聞堅驚謂融猛曰禁中無耳屬之理事何從泄也於是敕

外窮推之咸言有一 衣 大呼於市曰官今大赦須臾不見堅歎曰其向蒼蠅乎聲狀非常吾固惡之諺曰欲人勿

知莫若勿為聲無細而勿聞事未形而必彰者其此之謂也 **長**

**安水影** 晉書苻堅載記 **嚮言** 宋書五行志吳孫休世

能以 者言於此而聞於彼自其所聽之不覺其聲之大也

遠者不過十數里其鄰人有責息於外歷年不還乃假之使為責讓懼以禍福負物者以為鬼神即傾倒昇之其人亦不自知

所以三公鋤司馬如宋書五行志孫休永安二年將守質子羣然也

又曰我非人熒惑星也言畢地狼宋書五行志晉惠帝元康中吳郡婁縣民家聞地中

有大聲掘視得雌雄各一還置窟中覆以磨石宿昔失所在元帝太興中吳郡府舍又得二物頭如此其後太守張茂為吳興

兵所殺案夏鼎志曰掘地得狗名曰賈尸自謂嘗一再宿宋書五行

子曰地中有犬名曰同實而異名也志晉惠帝世杜錫家葬而婢誤不得出後十餘年開冢附葬而

婢尚生其始如暝有頃漸覺問之宋書王懿傳年十

猶十五六及開冢更生青衣攜食白狼銜衣七與兄獻同起義

兵與慕容垂戰敗仲德被重創走與家屬相失路經大澤不能前困卧林中忽有童兒騎牛行見仲德問曰食未仲德告

所如有一至前仰天而號號訖仲德因渡水仲德隨

之獲濟又仲德之臨徐州威德著於彭城立白狼童子像見空

佛寺作白狼童子像於塔中以河北所遇也宋書劉敬宣傳先是敬宣未死嘗夜與

中投苾屨墜敬宣食槃僚佐宴集有

著耳鼻間並欲壞項之而敗喪至鳥飛入帳宋書胡藩傳夜

曰蒼黑者胡虜之色胡虜歸我大吉之祥也明旦攻城陷之斗

覆雀殞宋書蕭思話傳初在青州常用銅斗覆在藥厨

髮為鞘眊宋書竟陵王誕傳左右侍直眠中夢人告之曰

禍不入六慎門宋書竟陵王誕傳大明二年發民築治廣陵城

辛苦百姓誕執之問其本末答曰姓夷名孫家在海陵天公去

年與道佛共議欲除此間民人道佛苦諫得止大禍將至何不

靈異部 怪異

立六慎門 誕問六慎門云何答曰古時有

馬芻苗秀

齊書武帝紀臨沂縣

言 麥不登刈為

青牛入草

齊書州郡志宋泰始中西江督護陳伯紹獵北地見二

驚走使

人逐之不得乃誌其處云此

吹灰火燃

齊書祥瑞志世祖宋元嘉十七年六月己未夜

地當有奇祥啓立為越州

空中篔簹聲調節相應

齊書祥瑞志世祖於南康郡內作伎有絃無管於是

有

一角羊頭龍翼馬足

齊書祥瑞志宋泰始末武進舊瑩有獸見

父老咸見

木理有法大德三字

齊書祥瑞志永明九年秣陵縣鬪場里安明寺有古樹衆僧改

莫之識也

架屋宇伐以為薪剖樹

湖水出綿

齊書祥瑞志建元元年郢州監利縣天井

澄清

栢柱生花

齊書五行志建元四年巴州城西鼓樓脚

姓採以為續

野火生

數百年忽

精

齊書五行志永明三年三月庚午丙夜北面有

五色幡

光上

長六尺戌夜又有一枚長五尺並黃赤色

飛翔雲中

齊書五行志崔慧景圍臺城有一

也數日

蘭馬走逐路上女子

慧景敗

齊書五行志建武中南岸有一

人家牀下避之馬終不置發牀食女子股脚間

淮魚浮水向城

肉都盡禁司以聞敕殺此馬是後頻有寇賊

齊書竟陵文宣王子良傳進督南徐州其年疾篤謂左右曰門

外應有异遣人視見

中一萬數皆

持聖刷門

齊書到撫傳弟遁元徽中為寧遠將軍輔國長史海

兵以應朝廷遁以猶預見殺遁家人在都從野夜歸

移公牀

見兩三人

其家一須臾滅明日而遁死問至

徐孝嗣傳

初孝嗣在率府晝卧齋北壁下夢兩童子遽

云

孝嗣驚起聞壁有聲行數步而壁崩壓牀

石鼓村

書

子史精華

卷一百十五

靈異部

怪異

七

**地自開成井** 梁書武帝紀始平郡中 方六尺六寸深三十二丈 殿柱繞節生

**花** 梁書武陵王紀傳 紀將僭號妖怪非一其最異者內寢 其莖四十有六羸靡可愛狀似荷花 **青衣**

**童子擣藥** 南史宋武帝紀 伐荻新州見大蛇長數丈射之傷明 日復至洲裏聞有杵臼聲往覘之見童子數人皆青

衣擣藥問其故答曰我王為劉寄奴所射合散傳之帝曰王神 何不殺之答曰劉寄奴王者不死不可殺帝叱之皆散仍收藥

而**地鏡** 南史宋文帝紀二十五年冬青州城 錢龍 南史梁元帝 紀帝與宮人

反 幸元洲苑見大蛇盤屈於前羣小蛇繞之並黑色帝惡之宮人 曰此非怪也恐是 帝敕所司即日取數千萬錢鎮於蛇處

以壓 節及晏敗果如之又未敗前見屋桷子悉是大蛇就視之 猶木也晏惡之方以紙裹桷子猶紙內搖動簌簌有聲 **屋桷**

**栢樹變梧桐** 南史王晏傳父普曜齋前 忽成 論者以為梧桐雖有棲鳳之美而失後凋之

**子悉是大蛇** 見 塹中小兒呼蕭丹陽 南史齊宗室新吳侯景先 傳沈攸之於荊州舉兵武

帝時鎮江州益城景先夜乘城忽聞 有 測何人聲聲不絕試問誰空中應云賊尋當平何事嚴防語訖

不復言即窮討之了不見明旦以白帝帝曰攸之自無所至焉 知汝後不作丹陽尹景先日寧有作理尋而攸之首至及承明

三年詔以景先為丹陽尹謂曰此 **碑石涌起** 南史梁宗室恭傳 授欲驗往年益城塹中空言耳 尋除寧蠻校尉雍

州刺史政績有聲百姓請於城南立碑頌德詔許焉名為德政 碑是夜聞數百人大叫 明旦視之碑 一尺恭命以大

柱置於碑上使力士數十人抑之不下又以酒 **黃雪霽糝** 南史 脯祭之使人守視俄而自復視者竟不見之 梁邵

陵王綸傳葬之日 人頭魚身龍形馬首 南史康絢傳其 唯冢壙所獨不下雪 秋淮水暴長堰

壞奔流於海殺數萬人其聲若雷聞三百里水中怪物隨 **金龜** 流而下或 殊類詭狀不可勝名



南史王僧辨傳時有安成望族劉敬躬者田間得白蛆化為一  
將銷之龜生光照室敬躬以為神而禱之所請多驗無賴者  
多依蛇上靈牀南史傳緯傳緯雖強直有才而毒惡傲慢為當

之復來者世所疾及死有惡一來而復來者魏書聖武帝紀獻帝命南移山谷高深九

百餘日神獸導引難八阻於是欲止有其形似馬其聲

類牛先行天池簫鼓魏書余朱榮傳秀容界有池三所在高  
歷年乃出山之上清深不測相傳曰祁連池魏言

也父新興曾與榮遊池上忽聞之音新興謂榮曰古

老相傳凡聞此聲皆至公輔吾今年已衰暮當為汝耳汝其勉  
之一局之子盡皆倒立魏書余朱世隆傳初世隆曾與吏部尚

書元世儁握槊忽聞局上歟然有聲  
日子河伯外孫魏書高句麗傳高句麗者出於

世隆甚惡之夫餘自言先祖朱蒙朱蒙母河

伯女為夫餘王閉於室中為日所照引身避之日影又逐既而  
有娠生一卵大如五升夫餘王棄之與犬犬不食棄之與豕豕又

不食棄之於路牛馬避之後棄之野眾鳥以毛茹之夫餘王割  
剖之不能破遂還其母其母以物裹之置於暖處有一男破殼

而出及其長也字之曰朱蒙其俗言朱蒙者善射也夫餘人以  
朱蒙非人所生將有異志請除之王不聽命之養馬朱蒙每私

試知有善惡駿者減食令瘦駑者善養令肥夫餘王以肥者自  
乘以瘦者給朱蒙後狩於田以朱蒙善射限之一矢朱蒙雖矢

少殪獸甚多夫餘之臣又謀殺之朱蒙母陰知告朱蒙曰國將  
害汝以汝才略宜遠適四方朱蒙乃與烏引烏違等二人棄夫

餘東南走中道遇一大水欲濟無梁夫餘人追之甚急朱蒙告  
水曰我是今日逃走追兵垂及如何得濟於是

魚鼈並浮為之成橋朱蒙得渡魚鼈乃解追騎不得渡朱蒙遂  
至普述水遇見三人其一人著麻衣一人著納衣一人著水藻

衣與朱蒙至紇升骨城遂居馬登牀周書盧光傳及為京兆而

焉號曰高句麗因以為氏焉郡舍先是數有妖怪前後

郡將無敢居者光曰吉凶由人妖不妄作遂入居之未幾光所  
乘忽升廳事南首而立又食器無故自破光並不以介

懷其精誠 守正如此 **井甃生花如蓮** 隋書李景傳景府內中上

**黃蛇有角** 隋書薛濬傳濬初為童兒時與宗中諸兒遊戲於澗濱見一

為不祥歸大憂悴母逼而問之濬以實對時有胡僧詣宅乞食濬母怖而問之僧曰此乃兒之吉應且是兒也早有名位然壽不過六七耳言終而出

**禾生銅研** 北史齊文宣帝紀四月夜

**石佛舉頭** 北史盧辯傳永熙二年平等浮屠成孝武會萬人於寺

立社移自古有 **石燃** 舊唐書太宗紀貞觀十三年壬寅雲陽

此陛下何怪 **小鳥生大鳥** 舊唐書高宗紀永徽五年七月辛巳有

則焚歷 **連心異體** 舊唐書高宗紀涇州獻二小兒

年而止 **地色如水** 舊唐書中宗紀洛陽城東七里

許 **金剛臂有黑汗** 舊唐書代宗紀大曆十三年甲

馬歷歷影見水中經月餘乃滅 **貓鼠同乳** 舊唐書代宗紀隴右節度使朱

辰太僕寺佛堂有小脫空 **雨木** 舊唐書德宗紀陳留

忽 **御柴為城** 舊唐書德宗紀汴鄭管內鳥皆入田緒李納

地凡十 **海凍** 舊唐書穆宗紀青

里許 **石麩** 舊唐書文宗紀太原柳公綽奏

而去之信宿復如 **眾禽成巢** 舊唐書宣宗紀舒州吳塘堰有

之鳥口皆流血 **甘虫** 見

雲代蔚三州山谷間 **稍刃有花** 舊唐書崔義元傳大業末往依李密初不見用義元見羣

禽山鳥鷹隼燕雀之類無不馴狎又有鳥人 **鼠渡洛又** 謂所親曰此王敦敗亡之兆也

**鬪** 唐書僖宗紀十一月 丙辰雨一並出而一 鄉大風雨雷電有山湧出高二十丈有池周三百畝 有——之——米麥之異武后以為休應名曰慶山 **池中龍鳳形** 唐書五行志垂拱二年九月己巳雍州新豐縣露臺

**魚頭戴** 唐書五行志貞元十年四月 有風雷聲曉見其墓踊出下有巨石上有雙柳 各長丈餘時號——占曰塚墓自移天下破 **石鳴** 唐書五行志開元二十三年十二月乙巳龍池聖德頌——自——其音清遠如鐘磬石與金同類春秋傳怨讎動於民則有非言之物言石鳴近石言也

**鼠變為狗** 唐書五行志天寶十一載李林甫晨起盥飾將朝 雄目張牙視林甫林甫射 之中殺然有聲隨箭沒 **聖水** 唐書裴度傳汴宋觀察使令狐 度判曰妖由人興水 **菌生帶上** 唐書鄭注傳注敗前——所服 不自作命所在禁塞 褚中藥化為蠅數萬飛去

**風陵堆** 唐書五行志乾元二年 六月乙未夜瀕河人聞

**蛇遶身** 遼史蕭蒲奴傳幼孤貧 備於醫家牧牛傷人稼

**紅稽黑字** 元史五行志至元十六年六月 彰德路有黍自生成文——

**樹癭裂得嬰兒者五** 元史巴而木阿而 忒的斤傳先世居

**大蛇垂鬮楯** 宋史魚周詢傳在安州時園吏見—— **丹砂化**

**雙雉** 宋史李大臨傳大臨以工部郎中出知汝州辰溪貢—— 械送於府大臨識其 **一縉起立** 宋史文苑傳夏侯嘉正端拱初 異訊得實釋耕者 太宗知其名召試辭賦擢為右

正言直史館兼直秘閣賜緋魚元夕上御乾元門觀燈嘉正獻 五言十韻詩上依韻和以賜之未幾被詔以為益王生辰使所 獲金幣鬻得錢輦歸家忽—— **蛇遶身** 遼史蕭蒲奴傳幼孤貧 自地——良久而仆聞者異之 數遭笞辱醫者嘗見蒲奴熟寐有——異之 **生燭** 元史順帝 教以讀書聰敏嗜學不數年涉獵經史習騎射 **紀** 石州民 所持槍忽——火——抹

**紅稽黑字** 元史五行志至元十六年六月 彰德路有黍自生成文——

**樹癭裂得嬰兒者五** 元史巴而木阿而 忒的斤傳先世居

**大蛇垂鬮楯** 宋史魚周詢傳在安州時園吏見—— **丹砂化**

**雙雉** 宋史李大臨傳大臨以工部郎中出知汝州辰溪貢—— 械送於府大臨識其 **一縉起立** 宋史文苑傳夏侯嘉正端拱初 異訊得實釋耕者 太宗知其名召試辭賦擢為右

正言直史館兼直秘閣賜緋魚元夕上御乾元門觀燈嘉正獻 五言十韻詩上依韻和以賜之未幾被詔以為益王生辰使所 獲金幣鬻得錢輦歸家忽—— **蛇遶身** 遼史蕭蒲奴傳幼孤貧 自地——良久而仆聞者異之 數遭笞辱醫者嘗見蒲奴熟寐有——異之 **生燭** 元史順帝 教以讀書聰敏嗜學不數年涉獵經史習騎射 **紀** 石州民 所持槍忽——火——抹

**紅稽黑字** 元史五行志至元十六年六月 彰德路有黍自生成文——

**樹癭裂得嬰兒者五** 元史巴而木阿而 忒的斤傳先世居

**大蛇垂鬮楯** 宋史魚周詢傳在安州時園吏見—— **丹砂化**

**雙雉** 宋史李大臨傳大臨以工部郎中出知汝州辰溪貢—— 械送於府大臨識其 **一縉起立** 宋史文苑傳夏侯嘉正端拱初 異訊得實釋耕者 太宗知其名召試辭賦擢為右

畏兀兒之地有和林山二水出焉曰禿忽刺曰薛靈哥一夕有神光降於樹在兩河之間人即其所而候之樹乃生癭若懷娠狀自是光常見越九月又十日而一土人收養之其最稚者曰不可罕既壯遂能有其民人土田而為之君長

**逐日杖化鄧林**

山海經夸父與日逐走入日渴欲得飲飲於河渭河渭不足北飲大澤未至道渴而死棄

其杖化為鄧林

乃枯之疏屬之山極其右足反縛兩手與髮

**貳負之臣**

穆天子傳王戌至於雷首犬戎胡觴天子於雷首之阿乃獻食馬四六天子使

繫之山上木黑羊白血

**靈鼓化黃蛇**

穆天子傳

爰有黑牛白角爰有季冬甲戌天子東遊飲於留祈射於麗虎讀書於勃邱獻酒於天子乃奏廣樂天子遺其

下而鳴乃樹之桐以為鼓則神且鳴則利於戎以為琴則利

**巨靈化青雀**

郭憲洞冥記有

一女人愛悅於帝名曰帝傍有青珉唾壺巨靈乍出入其中或戲笑帝前東方朔望見巨靈乃目之巨靈因而飛去望見成

**椽栿化龍鳳**

三輔黃圖通天臺時見青雀來則不見巨靈也

年作甘泉通天臺漢舊儀云通天者言此臺高通於天也漢武故事築通天臺於甘泉去地百餘丈望雲雨悉在其下望見長安城武帝時祭泰乙上通天臺舞八歲童女三百人祠祀招仙人祭泰乙云令人升通天臺以候天神天神既下祭所若大流星乃舉烽火而就竹宮望拜上有承露盤仙人掌擎玉杯以承雲表之露元鳳間自毀皆為從風雨飛去

**蓄火**

應劭風俗通謹按桂陽太守汝南李叔堅少時為從事在家狗人立行家言當殺之叔堅云犬馬喻君子狗見人行

效之何傷叔堅見縣令還解冠榻上狗戴持走家大驚時復云誤觸冠冠纓挂著之耳於寵前一家益怔忡復云見婢皆在田中狗助蓄火幸可不煩鄰里此有何惡里中相罵不言無狗怪遂不肯殺後數日狗自暴死卒無纖介之異叔堅辟太尉

椽固陵長原武 **大樹白頭公** 應劭風俗通謹按桂陽太守江夏張遼叔高去鄢令家居買田田中

客驚怖歸具事白叔高大怒老樹汁出此何等血因自嚴行復

五尺忽出往赴叔高高乃逆格之凡殺四頭左右皆怖伏地而

御史兗州刺史以二千石之尊過鄉里薦祝祖考白日繡衣榮

石之怪夔魍魎物惡能害人乎 **乘槎到天河** 張華博物志舊說云天河與海

志立飛閣於查上多齋糧一而去十餘日中猶觀星日月辰

舍甚嚴遙望宮中多織婦見一丈夫牽牛渚次飲之牽牛人乃

蜀郡訪嚴君平則知之竟不上岸因還如期後至蜀問君平曰

某年日月有客星犯牽牛宿計 **細腰** 干寶搜神記魏郡張奮者家本巨富忽衰老敗散遂

暮入北堂中梁上至三更竟忽有一人長丈餘高冠黃衣升堂

須臾有一高冠青衣者次之又有高冠白衣者問答並如前及

西壁下青衣者為誰曰錢也在堂前井邊五步白衣者為誰曰

銀也在牆東北角柱下汝復為誰曰我杵也今在竈下及曉文

遂清 **五酉** 干寶搜神記夫六畜之物及龜蛇魚鱉草木之屬久

方皆有其物酉者老也物老 **鳥獸能言** 王嘉拾遺記含塗國去

則為怪殺之則已夫何患焉 王都七萬里一皆一

中間雞犬鳴吠主乃掘取還家養之毛羽雖禿落更生久乃悅

澤 雞犬更生 見 華表照形 吳均續齊諧記張華為司空於時燕昭王墓前有一斑狸化為書生欲詣

張公過問墓前——曰以我才貌可得見司空耶華表曰張公制度恐難籠絡出必遇辱始不得返非但喪子千年之質亦當深誤老表狸不從遂詣華華見其容止風流雅重之於是論及文章聲實華未嘗勝次復商畧三史探貫百氏華無不應聲屈滯言卒便退華已使人防門不得出豐城人雷煥博物士也謂華曰聞魅鬼忌狗所別者數百年物耳千年老精惟千年枯本——之則——見昭王墓前華表已當千年使人伐之 小兒驅鳥 均至洛陽變成枯木遂燃以照之書生乃是一斑狸 鳥來食之輒見——長三尺——鳥即起如此非一潛異之 看見屍頭上著通天犀燾揣其價可數萬錢潛乃拔取既去見眾鳥集無復驅者潛後以燾上晉武陵王晞晞薨以襯眾僧王武剛以九萬錢買之後落褚太宰處復以餉齊故丞相豫章王王薨後納入江夫人遂斷以為釵每夜輒見一兒繞牀啼叫云

何為見屠割必祈天當相 鵝籠書生 吳均續齊諧記陽羨許彥

報江夫人惡之月餘乃入 干綏安山行遇一書生年

十七八卧路側云脚痛求寄——中彥以為戲言——便入籠

籠亦不更廣書生亦不更小宛然與雙鵝並坐鵝亦不驚彥負

籠而去都不覺重前行息樹下書生乃出籠謂彥曰欲為君薄

設彥曰善乃口中吐一銅奩子奩子中具諸飾饌珍羞方丈其

器皿皆銅物氣味香旨世所罕見酒數行謂彥曰向將一婦人

自隨今欲暫邀之彥曰善又於口中吐一女子年可十五六衣

服綺麗容貌殊絕共坐宴俄而書生醉卧此女謂彥曰雖與書

生結妻而實懷怨向亦竊得一男子同行書生既眠暫喚之君

幸勿言彥曰善女子於口中吐出一男子年可二十三亦穎

悟可愛乃與彥敘寒溫書生寤欲覺女子口吐一錦行障遮書

生書生乃留女子共卧男子謂彥曰此女子雖有心情亦不甚  
向復竊得一女人同行今欲暫見之願君勿洩彥曰善男子又  
於口中吐一婦人年可二十許共酌戲談甚久聞書生動聲男  
子曰二人眠已覺因取所吐女人還納口中須臾處女乃出謂

彥曰書生欲起乃吞向男子獨對彥坐然後書生起謂彥曰暫  
眠遂久君獨坐當悒悒邪日又晚當與君別遂吞其女子諸器  
血悉納口中留大銅盤可二尺廣與彥別日無以藉君與君相  
憶也彥大元中為蘭臺令史以盤餉侍中張散散看其銘題云  
是永平 蛟妾 任昉述異記夏桀宮中有女子化為龍不可近俄  
三年作 蛟妾 而復為婦人甚麗而食人桀命為 告桀吉凶

封使君

任昉述異記漢宣城郡守封邵亘化為虎食郡民呼之  
曰 因去不復來故時語云無作封使君生來治

民死食民夫人無德而壽則為虎虎不  
食人人化虎則食人蓋耻其類而惡之

青羊

任昉述異記梓樹  
之精化為 生

百年而色蒼又五百年而色白  
年而色蒼又五百年而色白

螺中女

任昉述異記晉安郡有  
一書生謝端為性介潔

不染聲色嘗於海岸觀濤得一大 大如一石米斛割之 有  
美 曰 天漢中白水素女天帝憐卿純正令為君作婦端以  
為妖呵責遣之女 兄弟石 任昉述異記儋耳郡明山有二石如  
歎息升雲而去 人形云昔有兄弟二人向海捕魚因

化為石因

池中風簾有淪輒有小鳥銜出

酈道元水經注池在  
山原之上世謂之天

池方里餘其水澄渟鏡淨而不流若安定朝那之湫淵也清水  
流潭皎焉冲照 嘗無斥草及其 翠色

投淵 若會

落翮

酈道元水經注郡人王次仲少有異志年  
及弱冠變蒼頡舊文為今隸書秦始皇時

稽之耘鳥也 官務煩多以次仲所易文簡便於事要奇而名之三徵而輒不  
至次仲履真懷道窮數術之美始皇怒其不恭令檻車送之次  
仲首發於道化為大鳥出在車外翻飛而去 赤灰跋 酈道元  
二 於斯山故其峰巒有大翮小翮之名矣 水經注

故道縣有怒特祠云神本南山大梓也昔秦文公二十七年伐  
之樹瘡隨合秦文公乃遣四十人持斧斫之猶不斷疲士一人  
傷足不能去卧樹下聞鬼相與言曰勞攻戰乎其一曰足為勞

矣又曰秦公必特不休答曰其如我何又曰 社樹腹蛇 酈道元水  
乃默無言卧者以告令士皆赤衣隨所斫 於子何如

以灰跋樹斷化為牛入水故秦為立祠 經注城南

門外舊有郡社栢樹大三十圍蕭欣為郡伐之言有大蛇從樹腹中墜下大數圍長三丈羣小蛇數十隨入南山聲如風雨伐樹之前見夢於欣欣不以月朔自正酈道元水經注按郭公世厝意及伐之吏少日果死縣故魏任城王臺下池中有漢時鐵錐長六尺入地三尺頭西南指不可動止以為晉氏中興之瑞而今不知所在

飛夜遊女

酈道元水經注西北流逕陽縣故豫章之屬地多女鳥元中紀曰新陽男子於水次得之遂與共居生二

女悉衣羽而去豫章間養兒不露其衣言是鳥落石豬酈道元水經注

塵於兒衣中則令兒病故亦謂之矣水出蜻蛉縣西東逕其縣下縣以氏焉有石豬圻長谷中有

一子母數千頭長老傳言夷昔牧此一朝化為石迄今夷人不敢往

鬼彈

酈道元水經注此水傍瘴氣時惡氣中有物不見其形其作有聲中木則折中人則害名曰數

女取螺化石

酈道元水經注漢水下流歷峽南出是峽謂之貞女峽峽西岸高巖名貞女山山下際有石如人形

高七尺狀如女子故名貞女峽古來相傳有於此遇風雨晝晦忽一為一斯誠巨異難以聞信但啓生石中擊爪空

桑抑斯類矣物之變化寧以理求乎

旱則鞭陰石多雨則鞭陽石

酈道元水經注夷水自沙渠入

縣水流淺狹裁得通船東逕難留城南城即山也獨立峻絕西面上里餘得石穴把火行百許步得二大石積並立穴中相去一丈俗名陰陽石陰石常濕陽石常燥每水旱不調居民作威儀服飾往入穴中應時雨俄而天

晴相承所說往往有效但捉鞭者不壽人頗惡之故不為也

蘇秦家金

楊銜之洛陽伽藍記大統寺在景明寺西

即所謂利民里寺南有三公令史高顯略宅每夜見赤光行於堂前如此者非一向光明所掘地丈餘得黃金百斤銘云

得者為吾造功

青石浮水

崔鴻夏錄赫連昌永光元年查城劉睹川有大如馬頭

德顯畧遂造招福寺

鼠渡

崔鴻北燕錄馮弘二年六月有集城西盈數里地中西行至水前啣馬尾後者迭相啣尾而



識者以為

銅佛生毛

崔鴻前涼錄張天錫三年東苑

樹變人形

崔鴻前趙錄劉

曜光初三年西明門內大風吹折經一宿撥撥為一髮長一尺鬚眉三寸皆黃白色有斂手之狀亦有兩脚著履之形

葛作黃鳥形

崔鴻西涼錄李暠二年燉煌有緣木而生之

提茗鬻市旦夕不減

陸羽茶經廣陵耆老傳晉元帝時有老姥每旦獨一器一往市一之人強買自一至其器一所得錢散路旁孤貧乞

人人或異之州法曹繫之獄中至夜

羅浮梅花

柳宗元龍城錄

雄遷一一一日天寒日暮在醉醒間因憇僕車於松林間酒肆

傍舍見一女人淡粧素服出迓師雄時已昏黑殘雪對月色微

明師雄喜之與之語但覺芳香襲人語言極清麗因與之扣酒

家門得數杯相與飲少頃有一綠衣童來笑歌戲舞亦自可觀

項醉寢師雄亦懵然但覺風雨相襲久之時東方已白師雄起

視乃在大一一樹下上有翠羽啾嘈相顧月落參橫但惆悵而

已小兒化龍

柳宗元龍城錄茅山隱士吳綽素擅潔譽神鳳初因採藥於華陽洞口見一一手把大珠三顆其

色瑩然戲於松下綽見之因前詢誰氏子兒犇忙入洞中綽恐

為虎所害遂連呼相從入欲採之行不三十步見兒一一作一形

一手握三珠填左耳中綽素剛膽以藥斧斫之落左耳

而三珠已失所在龍亦不見出不十餘步洞門閉矣

中箭孤

薛用弱集異記明皇天寶十三載重陽日獵於沙苑雲間有孤鶴徊翔焉上親御弧矢一發而中其鶴則帶箭徐墜將及

地丈許歛然矯翰西南而逝萬眾極目良久乃滅益州城距郭

十五里有明月觀焉依山臨水松桂深寂道流非脩習精懇者

莫得而居觀之東廊第一院尤為幽絕每有自稱青城道士徐

佐卿者風局清古一歲率三四而至焉觀之耆舊因虛其院之

正堂以俟其來而佐卿至則接焉或三五日或旬朔言歸青城

甚為道流之所傾仰一日忽自外至神爽不怡謂院中人曰吾

行山中偶為飛矢所加尋已無恙矣然此箭非人間所有吾留

之於壁上後年箭主到此即宜付之慎無墜失仍援毫記壁云

留箭之時則十三載九月九日也及明皇幸蜀暇日命駕行遊  
偶至斯觀樂其佳景因遍幸道室既入此堂忽觀挂箭則命侍  
臣取而玩之蓋御箭也深異之因詢觀之道士皆以實對即是  
佐卿所題乃前歲沙苑縱畋之日也佐卿蓋——耳究其  
題乃沙苑翻飛當日集於斯歟上大奇之因收——上帝失樂神二  
其箭而寶焉自後蜀人亦無復有逢佐卿者矣

### 人藏於君女鼻中

段成式酉陽雜俎永真年東市百姓王布知  
書藏鏹千萬商旅多賓之有女年十四五艷  
麗聰晤鼻兩孔各垂息肉如皂莢子其根如麻線長寸許觸之  
痛入心髓其父破錢數百萬治之不差忽一日有梵僧乞食因  
問布知君女有異疾可一見吾能止之布被問大喜即見其女  
僧乃取藥色正白吹其鼻中少頃摘去之出少黃水都無所苦  
布賞之白金梵僧曰吾脩道之人不受厚施唯乞此息肉遂珍  
重而去行疾如飛布亦意其賢聖也計僧去五六坊復有一少  
年美如冠玉騎白馬遂扣門曰適有胡僧到無布遽延入具述  
胡僧事其人吁嗟不悅曰馬小跪足竟後此僧布驚異詰其故

曰——近知——我天人也奉帝命

來取不意此僧先取之吾當獲謹矣布方作禮舉首而失

### 神聖戀光政

段成式酉陽雜俎歷城縣光政寺有磬石形如半  
月膩光若滴扣之聲及百里北齊時移於都內使

人擊之其聲杳絕却令歸本寺扣之

聲如鼓士人語曰——**滿山悉是黑漆匙筋**段成式西

陽雜俎近有海客往新羅吹至一鳥上——

處多大木客仰窺匙筋乃木之花與鬚也因拾百餘雙還用之

肥不能使後偶取**常見燭影在雙旌上**段成式酉陽雜俎成式

攬茶隨攪而消焉見大理丞鄭復說淮西

用兵時劉沔為小將軍頭頗易之每捉生踏伏沔必在數前後

重創將死數回後因月黑風甚又令沔捉生沔憤激深入意必

死行十餘里因坐將睡忽有人覺之授以雙燭曰君方大貴但

心有此燭在無憂也沔後拜將——及不復見

燭乃詐**海影翻**段成式酉陽雜俎詒議朱景元見鮑容說陳司  
疾歸宗徒在揚州時東市塔影忽倒老人言——則

如石破有鳥飛去

段成式西陽雜俎崔元亮常侍在洛中常步此一里餘砮然而一斫鱸化蝶

識南孝廉者善一殼薄絲縷

輕可吹起操刀嚮捷若合節奏因會客術技先起魚架之忽暴

風雨雷震一聲鱸悉一為胡一飛去南驚懼遂折刀誓不復作

池柳化魚

段成式西陽雜俎河陽城南百姓王氏莊有小池一食之無味至冬

負碑入水

段成式西陽雜俎碑龜臨邑縣北有其家有官事

此龜夜常

至曉方出其上常有萍藻有

伺之者果見龜將入水因叫呼龜乃走

折碑焉

壁影

段成式西陽雜俎

輦影悉透壁上衣紅紫者影中鹵莽可

壁厚數尺難以理究

辰午之時則無相傳如此二十餘年矣

說

砲中人

段成式西陽雜俎

組瓷椀江淮有士人庄居其子年二十餘常病魘其父一日飲茗甌中忽一起如漚高出甌外瑩淨若琉璃一有一長一寸

立於漚高出甌外細視之衣服狀貌乃其子也食頃爆破一無所見茶椀如舊但有微壘耳數日其子遂着神譯神言斷人休咎不

差謬 柴翰題頰

段成式西陽雜俎郭代公嘗山居中夜有人面

如盤瞋目出於燈下公了無懼色徐

反首髻及地腰勢如規

段成式西陽雜俎元和初有一士人失

姓字因醉卧廳中及醒見古屏上婦人

等悉於牀前踏歌歌曰長安女兒踏春陽無處春陽不斷腸舞

袖弓腰渾忘却蛾眉空帶九秋霜其中雙鬟者問曰如何是弓

而長頃刻及人

段成式西陽雜俎和州劉錄事者大曆中罷官

嘗果腹邑客乃網魚百餘斤會於野亭觀其下筋初食鱸數疊忽似哽咯出一骨珠子大如黑豆乃置於茶甌中以疊覆之食未半怪覆甌傾側劉舉視之向者——已長數寸如人狀座客競觀之——長——遂捽劉因歐流血良久各散走一循廳之西一轉廳之左俱及後門相觸翁成一人乃劉也神已癡矣半日方能言訪其所以皆不省自是惡鱸 飢躍

**出蔽地著牆勻若蠶子**

段成式西陽雜俎工部員外郎張周封言舊庄城東狗脊西嘗築牆於太歲

上一夕盡崩且意其基虛功不至乃率庄客指揮築之高未數尺炊者驚叫曰怪作矣遽視之——數斗悉——

——無一粒重者蠹牆之半如界

**猪都鳥都**

段成式西陽雜俎伍相奴或擾人許

焉因詣巫酹地謝之亦無他焉 於伍相廟多已舊說一姓姚二姓王三姓汪昔值洪水食都樹皮餓死化為鳥都皮骨為猪都婦女為人都鳥都左腋下鏡印濶二寸一分右腳無大指右手無三指左耳缺右目盲在樹根居者名——在樹半可攀及者名人在樹尾者名——其

禁有打土壟法山鵲法其掌訣右手第二指上節邊禁山都眼左手目禁其喉南中多食其巢味如木芝窠表可為履履治脚

**氣月夜有小人五六遊花上**

段成式西陽雜俎東都尊賢坊田令宅中門內有紫牡丹成樹發花

千朶花盛時每月夜有小人五六長尺餘遊於上如此七八年人將掩之輒失所在 **石長不已經年重四**

**十斤**

段成式西陽雜俎于季友為和州刺史時臨江有一寺寺前漁釣所聚有漁子下網舉之重壞網視之乃一石如拳

因乞寺僧寘於佛殿中——遂——

**異蜂如人**

段成式西陽雜俎東

都龍門有一處相傳廣成子所居也天寶中北宗雅禪師者於此處建蘭若庭中多古桐枝幹拂地一年中桐始華有——聲

——吟咏禪師諦視之具體人也但有翅長寸餘禪師異之乃以捲竹篲中網獲一焉寘於紗籠中意嗜桐花採華致其傍經

日集於一隅微聆吁嗟聲忽有數人翔集籠者若相慰狀又一日其類數百有乘車輿者其大小相稱積於籠外語聲甚細亦

不懼人禪師隱於柱聽之有曰孔昇翁為君筮不祥君頗記無  
有曰君已除死籍又何懼焉有曰叱叱子與青桐君奕勝獲琅  
玕紙十幅君出可為禮星子祠當為料理語皆非世人事終日  
而去禪師舉籠放之因祝謝之經次日有人長三尺黃羅衣步  
虛止禪師屠蘇前狀如天女我三清使者上  
仙伯致意多謝指顧間失所在自是遂絕  
小兒衣豹犢鼻攜

五色繩覓趙相 韋絢劉賓客嘉話錄趙相將薨時長安諸城門

宰相碑 不經旬 日趙相薨 父子而似兄弟之名蓋有由也鵬舉父嘗有

所之見一大碑云是也作者金填其字未作者刊名於  
上杜問曰有杜家兒否曰有任自看之記得姓下是鳥偏旁  
脚而忘其字乃名鵬舉而謂之曰汝不為相即世世名鳥旁  
而曳脚也鵬舉生鴻漸而名字亦前定矣况其官與壽乎  
黑

松使者 馮贄雲仙雜記元宗御案墨曰龍香劑一日墨上有小

也凡世人有文者其墨上皆有龍  
賓十二上神之乃以墨分賜掌文官  
世上有文者墨上有龍

賓十二上見具見冥中事 張彥遠歷代名畫記張孝師為驃騎尉

故備得之吳道 尤善畫地獄氣候幽默孝師曾死復蘇

鬼使請馬 張彥遠歷代名畫記韓

碧芙蓉唱玉樹後庭花 蘇

門稱 一匹韓君畫馬焚之

他日見鬼使乘馬來謝其感神如此

杜陽雜編雲輝之前有池悉以文石砌其岸中有蘋陽花亦類  
白蘋其花紅大如牡丹不知自何而來也更有香潔  
菖偉於常者載因暇日憑欄以觀忽聞歌聲清響若十四五子  
焉其曲則也載驚異莫知所在及審聽之乃芙  
容中也俯而視之聞喘息之音載惡之既甚遂剖其花一無所  
見即秘之不令人說及載受戮而逸奴為平盧軍卒人故得其  
實按載金玉化蝶 蘇鶚杜陽雜編穆宗皇帝殿前種千葉牡丹  
謂元載花始開香氣襲人一朶千葉大而且紅上每

觀芳盛歎曰人間未有自是宮中每夜卽有黃白蛺蝶萬數飛集於花間輝光照耀達曉方去宮人競以羅巾撲之無有獲者上令張網於空中遂得數百於殿內縱嬪御追捉以爲娛樂遲明視之則皆一一也其狀工巧無與爲比而內人爭用絳縷絆其脚以爲首飾夜則光起粧奩中其後開寶廚響石鄭常洽聞觀金錢玉屑之內將有一爲一者宮中方覺焉記南嶽峒嘍峰有一一呼喚則應如人共語而不可解也南州南河縣東南三十里丹溪中有響石高三丈五尺濶二丈狀如臥獸人呼之應笑亦應之塊然

**黑犬化丈夫**張讀宣室志貞元中有大理獨處亦號曰獨石也評事韓生者僑居西河郡南有一馬甚豪駿嘗一日清晨忽委首於櫪汗而且喘若涉遠而殆者圉人怪之具白於韓生韓生怒若盜馬夜出使吾馬力殆誰之咎乃令朴焉圉人無以辭遂受朴至明日其馬又汗而喘圉人竊異之莫可測是夕圉人臥於廐舍闔扉乃於隙中視之忽見韓生所蓄一一至廐中且嗥且躍俄一一爲一一衣冠盡黑卽挾鞍鞭馬馳騁而去行至門門垣甚高其黑衣人以鞭策

馬馬竟躍而過黑衣者乘馬而去復歸既下馬解鞍其黑衣人又嗥躍還化爲犬圉人驚異不敢洩於人後一夕黑犬又駕而往逮曉方歸圉人因尋馬蹤以天雨新霽其爲蹤歷歷可辨至南十餘里一古墓前其蹤方息圉人乃結茅齋於墓側來夕先止於齋中以伺之夜將分黑衣人果駕馬而來下馬繫於野樹其人入墓與數輩笑言極歡圉人在茅齋中俯而聽之不敢動近數食頃黑衣人告去數輩送出墓穴於內有一褐衣者顧謂黑衣人曰韓氏名籍今安在黑衣人曰吾已收在擣練石下吾子無以爲憂褐衣者曰慎無泄茲事泄之則吾屬不遺噍類矣黑衣人曰謹受教褐衣者又曰韓氏穉兒有字乎曰未也吾俟彼有字卽當編於名籍必不致弛懈也褐衣者曰明夕再來當得以笑語黑衣人推而去及曉圉者歸遂以其事密告於韓生生卽命肉餵其犬犬既至因以繩系及次所聞遂窮擣練石下果得一軸書具載韓氏弟兄妻子家童名氏紀莫不具載蓋所謂韓氏名籍者也有子生一月矣獨此子黑衣人所謂穉兒未字也韓生大驚命致犬於庭鞭而殺之熟其肉以食家童已而

率鄰居士子十餘輩執弧矢兵仗至郡南古墓前發其塚穴中有數犬毛狀甚惡盡殺之以歸

志通州有王居士者有道術會昌中刺史鄭君有幼女甚愛之而自幼多疾若神魂不足者鄭君因請居士居士曰此女非疾乃

身也當死數歲矣以平生為善故幽明佑之得過期今年九十餘矣令卒之日此女當愈鄭君即遣人馳訪之其令果九十餘

矣後月其女忽若醉醒疾愈鄭君又使往驗之令以此女病愈之日無

疾而卒 **屨化為白鳥** 張讀宣室志 汧陽郡有張女郎廟上元中

憇忽見廟宇中有二屨子在地上生視之乃結草成者文理甚細色白而製度極妙韋生至收貯於橐中既而別去及至郡郡

守舍韋生於館亭中是夕生以所得屨置於前而寢明日已於韋生所窮其處僅食頃乃於館亭屋瓦上得焉僕夫驚愕告

於瓦屋上得之如是者三韋生竊謂僕曰此其怪乎可潛伺之

是夕其僕乃竊於隙中窺之夜將半其 **諸葛武侯後身** 張

宣室志唐故劍南節度使太尉兼中書令韋臯既生一月其家召羣僧會齋有一胡僧貌甚陋不名而至韋氏家童咸怒以弊

席坐於庭中既食韋氏命乳母出嬰兒請羣僧祝其壽胡僧忽自升階謂嬰兒曰別久無恙乎嬰兒若有喜色眾皆異之韋氏

先君曰此子生纔一月吾師何故言別久耶胡僧曰此非檀越之所知也韋氏固問之胡僧曰此子乃

侯當東漢之季為蜀丞相蜀人受其賜且久今降生於世將為蜀門帥蜀人當受其福吾往歲在劍門與此子友善今聞生於

韋氏吾故不遠而來韋氏異其言因以武侯字之後韋氏自左金吾節制劍南軍累遷太尉兼中書令門下在蜀十八年果契

胡僧之 **鬼在臆中** 張讀宣室志天寶中有渤海高生者其病熱而瘠其臆痛不可忍召醫視之醫曰有

語也 **鬼在臆中** 病熱而瘠其臆痛不可忍召醫視之醫曰有

涎斗餘其中疑固不可解以刀割之有一人自涎中起初甚么

麼俄長數尺高生欲苦之其人  
起出降階遽不見自是疾愈  
隨手作痕深可數寸

有左軍張季弘勇而多力嘗雨中經勝業坊遇泥濘深隘有村  
人驅驢負薪而至適當其道季弘怒之因捉驢四足擲過水渠  
數步觀者無不驚駭後供奉襄州暮泊商山逆旅有老嫗謂其  
子曰惡人將歸矣速令備辦茶飯勿令喧噪既而愁憤吁嘆咸  
有所懼季弘問之媪曰有新婦悖惡制之不可季弘曰向來見  
媪憂恐有何事若是新婦豈不能共語媪曰客未知子細新婦  
壯勇無敵眾皆畏懼遂至於此季弘笑曰其他則非某所知若  
言壯勇當為主人除之母與子遽叩頭曰若此則母子無患矣  
雖然窮闕當為酌贈項之都伍鄉社悉來觀視日暮婦人負束  
薪而歸狀貌亦無他異逆旅後圍有盤石季弘坐其上置驢鞭  
於側召而謂曰汝是主人新婦我在長安城即聞汝倚有氣力  
不伏承事阿家豈敢如此新婦拜季弘曰乞押衙不草草容新  
婦分雪新婦不敢不承事阿家自是大人憎嫌新婦其媪在傍  
謂曰汝勿向客前妄有詞理新婦因言曰只如某年月日如此

事豈是新婦不是每言一事引手於季弘所坐石上以中指畫  
之  
寐伺晨而發及迴問  
劉敦  
杜光庭錄異記廬山九天使者真君  
之新婦已他適矣  
廟門外有石如瓦甃光滑瑩潔人嘗  
看翫之頗有靈異或廟中穢觸者多被靈官執於石邊撲之忽  
有寄居士人家小童戲弄此石或坐或溺如此數四俄有一  
者詣州陳狀訟此小童州官差人就廟所追尋但有小童戲弄  
此石之事而無劉敦廟前居住蹤跡時有毛尊師寄止廟中云  
近有官人劉敦云在廟前居住曾相訪言語甚是風流稽古之  
人亦曾訪之不知居處既言坐其頭上又云溺之恐是此石耳  
因與眾人斲掘其下纔三四尺即連大石根甚  
廣澗眾共神異因立小亭作紗窗以護淨之  
蠅集化石  
杜光  
庭錄  
異記會稽進士李眺偶拾得小石青黑平正溫滑可翫用為書  
鎮焉偶有  
其上驅之不去視之已  
為  
求他蟲試之隨  
亦化焉殼落堅  
餐物之僧立化為石  
杜光庭錄異記天台僧乾  
重與石無異  
符中自台山之東臨海縣



界得一洞穴同志僧相將尋之初一二十里徑路低狹率多泥塗自外稍平潤漸有山川十里許見市肆居人與世無異此僧素習曠氣不覺饑渴其同行之僧饑甚詣食肆乞食人或謂曰若能忍饑渴速還無苦或餐噉此地之食必難出矣饑甚固求食焉食畢相與行十餘里路漸隘小得一穴而出一小穴而出一矣天台僧出山逢人問其所管已在牟平海濱矣

**金戴山鹿鳴**

孫光憲北夢瑣言嚴司空震梓州鹽亭縣人所居枕金戴山但有鹿鳴即嚴氏一人必殞或一日有

親表對坐聞鹿鳴其表曰——中——又——嚴曰此際必應到表兄其表兄遽對曰表兄不是嚴家子合是三兄與四兄不日嚴氏子一人果

**天帝取著棊**

孫光憲北夢瑣言唐僖宗朝翰林待詔滑能棊品甚高少逢敵手有

一張小子年近十四來謁覓棊請饒一路滑生棊思甚遲沉吟良久方下一子張生隨手應之都不介意仍於庭際取適候滑生更下又隨手著應之一旦黃寇犯闕僖宗幸蜀滑以待詔供職謀赴行在欲取金州路入辦裝挈家將行張生日不必前邁

某非棊客——命我——公——請指揮家事

**魯校書**

錢希白洞微志汴都

滑生驚愕妻子啜泣奄然而逝京都共知之南百餘里有周令公墓墓前一石人能為怪人或過之多稱——或云石押衙

**木中有上天大國四**

**字**

沈括夢溪筆談——有文多是柿木治平初杭州南新縣民家析柿木中——予親見之書法類顏真卿極

有筆力國字中間或字仍挑起作尖口全是顏筆知其非偽者其橫畫即是橫理斜畫即是斜理其木直剖偶當天字中分而天字不破上下兩畫并一脚皆橫挺出半指許如水中之節以兩木合之如合契焉

**朝廷頒詔池水盡黑**

方勻泊宅編山陰蘭亭有逸少硯池寺曰天章以藏真廟御製故也當時——每有——禮則——可以染緇太常少卿

沈紳常

**如人月下吹笛像**

范正敏遜齋閑覽余尚書靖慶曆中知桂州州境窮僻處有林木延袤數

十里每至月盈之夕輒有笛聲發於林中甚清遠土人云聞之已數十年終不詳其何怪也公遣人尋之見其聲自一大栢木

中出乃伐之取以為枕聲如期而發公甚寶惜凡數年公之季弟欲窮其怪命工解視之但見木之文理正

雖善畫者不能及重海市范正敏遜齋閑覽登州海中遇晴以膠合之則無聲矣齊忽見臺觀城市人物往還者謂

嘗一見之張唐英蜀檇王馬死剖得小蛇於心間王建所乘

石鬪魯應龍閑窗括異志陳山龍王廟後有觀音殿曩

觀音座下一墜殿之西屋瓦無所損不知從何而入殿中也今

二石尚存亦可異留題者甚多乙卯歲到祠中嘗賦詩於壁

以紀其事楊戩乃一蝦蟆陸游老學菴筆記中貴

及澡豆之屬於池上乃盡屏人躍入池中游泳率移時而出人

莫得窺然但謂其性喜浴於池耳一日戩獨寢堂中有盜入其

室忽見牀上兩目如金光彩射人盜為之驚仆而蝦

蟆已復變為人乃戩也起坐握劍問曰汝為何人盜以實對戩

擲一銀香球與之曰念汝迫貧以此賜汝切勿為人言所

見也盜不敢受拜而出後以他事繫開封獄自道如此

兩目如金光彩射人見螺婦

冰自成花李玫纂異記元豐末秀州人家屋瓦霜後

細花如萱草海棠者皆有枝葉無毫髮不王城差峩若萬頃琉

具雖巧筆不能為之以紙摹之無異石刻

璃周密癸辛雜識異聞錄云開元中明皇與申天師洪都客夜

田翠色冷光相射炫目素娥十餘舞於

廣庭音樂清麗遂歸製霓裳羽衣之曲劍化金蟬

年磁州武安縣南鼓山北石聖臺鳳凰見鳳從東南來眾鳥周

衆始報官鳳凰高丈餘尾作鯉魚狀而色殷九子差小翼其傍  
鳳爲日影所照則有二大鳥更迭盤旋庇廕之至日入則下留  
三日乃從西北摩空而上縣中三日無鳥雀鳳去後人視其處  
有鯉魚重五六十斤者食餘尚有數頭臺旁禽鳥糞兩溝皆滿  
小禽不敢飛動餓死者不可勝計村民疑臺下有異私掘之三  
尺餘石罅中直插金劍一取不能盡擊折得其半以火煨欲分  
之見火——  
木乃伊  
陶宗儀輟耕錄回回地有年七十八歲  
散飛而去  
老人自願捨身濟衆者絕不飲食惟澡  
身啖蜜經月便溺皆蜜既死國人殮以石棺仍滿用蜜浸鐫志  
歲月於棺蓋瘞之俟百年後啓封則蜜劑也凡人損折肢體食  
少許立愈雖彼中亦不多  
鬼賊  
陶宗儀輟耕錄陝西某縣一老  
得俗曰蜜人番言——  
與之無吝色忽問曰汝家得無爲妖異所苦乎嫗曰然曰我爲  
汝除之卽命取火焚囊中符篆頃之間他所有震霆聲曰妖已  
誅殛纔遁其一廿年後汝家當有難今以鐵簡授汝至時亟投  
諸火言訖而去自是久之嫗之女長而且美一日有曰大王者

騎從甚都借宿嫗家遣左右謂曰聞嘗得異人鐵簡可出示否  
蓋嫗平日數爲他人借觀因造一僞物而以真者懸腰間不置  
也遂用僞獻留不還謂曰可呼汝女行酒以疾辭大王怒便欲  
爲姦意嫗竊思道流之語計筭歲數又合乃解所佩鐵簡投酒  
竈火內既而電掣雷轟烟火滿室須臾平息擊死獼猴數十其  
一最鉅疑卽向之逃者所齎隨行器用悉係金銀寶玉赴告有  
司籍入官庫泰不華元師爲西臺御史日閱其案朱語曰——  
云余親聞泰公說甚詳且有鈔具案文惜不隨卽記錄今則忘  
邑里姓名  
黑雲類人馬火光若燈燭  
陶宗儀輟耕錄至正乙未  
歲月矣  
在城忽聞東南方軍聲且漸近驚走覘視他無所有但見——  
一簇中彷彿皆——而前後——者莫知其算迤邐  
由西北方而沒惟葑門至齊門居民屋脊龍腰悉揭去屋內牀  
榻屏風俱仆醋坊橋董家雜物鋪失白米十餘石醬一缸不知  
置之何地此等  
樹鳴  
陶宗儀輟耕錄金石草木之變異雜見於  
怪事竟不可曉  
傳記數年來天下擾擾怪事尤甚信前人

之書不誣也至正丙申浙西諸郡皆有兵正月嘉興楓涇鎮戴君實門首柳一若牛一者三主人與僕從悉聞之斬其樹不一月苗軍抄掠貨產又兩月屋燬於兵是歲寒食日海鹽州趙初心率子姓輩詣先壟汎掃松楸忽聞如老鶴作聲憂憂不絕審聽所在乃是一栢樹頃間衆樹同聲和之一二時方止舉家惶惑至八月苗軍火其居明年六月紅軍掠貨財婦女而姪善如死於難予親見君實館賓黃伯成與初心之孫元衡說元衡善如子也其事雖遲速不同而二家之遭禍則一吁誠異哉

**作牛鳴** 陶宗儀輟耕錄義興王子明家饒於財所藏三代彝鼎六朝以來法書名畫實冠浙右每年必祈一籤於烈帝廟以下休咎一歲籤詞有曰開溝鑿井當得古鼎殊不以爲意家人以商賈至汴夾谷郎中者藏一商彝絕精妙示之曰恐爾主翁未必有此物也歸以白卽遣齋金購得之比舊藏皆不能及至正壬辰寇起蘄黃將由義興取道犯浙西子明罄其所藏鑿深窖以埋之一亦在列旣入窖一一者七夜

**弊帚開花** 宗陶頗可怪取出寄田家其窖後遭發掘獨此弊帚留存

儀輟耕錄至正辛卯夏松江普照寺僧舍一——又嘉興儒學闈人陶氏磨上木肘發青條開白花又吳江分湖里煨工一柳樹椿以安鐵碓者且十餘年矣發長條數莖如葦

**犬脇生**

三家雖有此怪而皆無恙豈非關係國家之氣數乎

**子** 陶宗儀輟耕錄元貞丙申秋大都城南武仲祥家有乳犬懷胎在脇下忽腫成瘡六七日後於瘡生五子色皆青蒼每當

脊梁自頂至尾生逆毛一道

**馬絆**

鄭元佑遂昌雜錄今嘉議大夫吏部尙書致仕許昌馮公

他無所異又數日瘡亦平復

夢弼字士啓其始仕由八蕃雲南宣慰司吏繼解掾湖廣省士啓嘗言其在八蕃時乘驛出向某所最後至一驛驛吏語以今

夕晚矣且——出在江上不若毋行士啓漫不省卽選馬亟行未三四十里忽鳥刺赤者急下拜跪伏其言侏離莫能曉而

其意則甚哀窘士啓問之搖手意謂且死矣於是士啓亦下馬

禱之曰某萬里遠客從吏遐方使有祿命固不死無之敢逃死

時月微明覩一物如小屋大竟袞入江水腥風臭浪襲人行數里許乃問烏刺赤曰是之謂馬絆問馬絆何物搖手不敢對三

更後至前驛驛吏出迎錯愕曰是何大膽敢越馬絆來乎  
士啓問馬絆驛吏乃言此馬黃精也遇之者輒爲所啖 狙猿  
朝廟仇遠稗史道州有舜祠凡遇正月初吉山狙羣聚於祠旁  
以千百數跳踉奮擲狂奔疾趨如是者五日而後去次年  
亦如之三日乃去土  
人謂之

子史精華卷一百十五

子史精華卷一百十六

方術部一

五行

水陽伏爲陰

子華子也而其風陰也而其發爲陽

水涵太一之中精

子華子

涵太元之中精故能動化百物而行乎天上

陽之氣爲火陰

之氣爲水

子華子火勝故冬至之日水勝故夏至之日濕

火明木達金

辨水藏土發生

子華子氣之喜也氣之喜也氣之喜也氣之喜也

降一氣五氣隨之

子華子夫則寄備於陰陽合氣而成體故有太陽有少陽有太陰有

少陰陰中有陽陽中有陰故陽中之陽者火是也陰中之陰者水是也陽中之陰者木是也陰中之陽者金是也土居二氣之中間以治四維在陰而陰在陽而陽故物非土不成人非土不生北方陰極而生寒寒生水南方陽極而生熱熱生火東方陽動以散而生風風生木西方陰止以收而地濕火生天燥水生燥燥生金中央陰陽交而生濕濕生土

**鵠冠子**天者神也地者形也  
而一焉一而一焉  
**華物照物割物沉物**  
鵠冠子以木一一天

下盡木也使居東方主春以火一一天下盡火也使居南方主夏以金一一天下盡金也使居西方主秋以水一一天下盡水也使居北方主冬以土為大都

**義保專制困**  
淮南子甲乙寅卯木也丙丁巳午火也戊巳四季土也庚辛申酉金也壬癸亥子水也水生木木生火火生土土生金金生水子生母曰一母生子曰一子母相得曰一母勝子曰一子勝母曰一以勝擊殺勝而無報以專從事而有功以義行理名立而不墮以保畜養萬物蕃昌以困舉事

破滅 **土與金木水火雜**

國語故先王以一一一以成百物

**終始五德**

史記漢文

帝紀魯人公孫臣上書陳一一傳一一事言方

**建除叢辰**

史記日者

今土德時土德應黃龍見當改正朔服色制度

傳孝武帝時聚會占家問之某日可取婦乎五行家曰可堪與家曰不可一一家曰不吉一一家曰大凶歷家曰小凶天人家

曰小吉太一家曰大吉辨訟不決以狀聞制

**者貴臣卿大夫之象**

漢書五行志春秋成公十六年正月雨木冰劉向以為冰者陰之盛而水滯者也

少陽一一一一

**木介**

漢書五行志今之

害則陰氣脅木木先寒故得雨而冰也

介者甲

**揚光輝為明**

漢書五行志火南方

**濫炎**

漢書五行志

甲兵象也

一一妄起是

**金為水宗**

漢書五行志

**水火牡火水妃**

漢書五行

志天以一生水地以二生火天以三生木地以四生金天以五  
生土五位皆以五而合而陰陽易位故曰妃以五成然則水之  
大數六火七木八金九土十故水以天一為火二牡木以天三  
為土十牡土以天五為水六牡火以天七為金四牡金以天九  
為木八牡陽奇為牡陰耦為妃  
故曰——之——也——也  
陰盛水長漢書溝洫志——氣羽

**氣乘宮**

漢書李尋傳——  
日羽北方水也宮中央土也注晉灼  
以水為本漢書李尋傳  
臣聞五行——

——其星元武婺女天地所紀終始所生水為準平王  
道公正修明則百川理落脉通偏黨失綱則踊溢為敗  
六甲

**窮日**

後漢書鄧禹傳明日癸亥王匡等以  
五德千五百二十歲

後漢書郎顛傳三百四歲為一德——五行更

用注易乾鑿度孔子曰立德之數先立木金水火土德各三百  
四歲五德備凡千五百二十歲太終  
反支後漢書王符傳公車  
復初故曰五行更用更猶改變也  
以——日不受章奏

注凡反支日用月朔為正戌亥朔一日反支申酉朔二日反支  
午未朔三日反支辰巳朔四日反支寅卯朔五日反支子丑朔  
六日反支見  
變火隋書王劭傳劭以古有鑽燧改火之義近代  
陰陽書也  
廢絕於是上表請——日臣謹按周官四時  
變火以救時疾明火不數變時疾必興聖人作法豈徒然也在  
晉有以洛陽火度江者代代事之相續不滅火色變青昔師曠  
食飯云是勞薪所爨晉平公使視之果然車輞今温酒及炙肉  
用石炭柴火竹火草火麻荻火氣味各不同以此推之新火舊  
火理應有異伏願遠遵先聖於五時取五木以變火用功甚少  
救益方大縱使百姓習久未能頓同尚食內厨及東宮諸主食  
厨不可不依  
古法上從之  
水中出火五代史吳世家十二年  
不與火分功名

董仲舒春秋繁露土者火之子也五行莫貴於土土之於四時  
無所命者——木名春火名夏金名秋水名冬忠臣  
之義孝子之行取之土土者五  
父子之序相受而布董仲舒春  
行最貴者也其義不可以加矣  
秋繁露木

居左金居右火居前水居後土居中央此其一  
是故木受水而火受木土受火金受土水受金也諸授之者皆其父也受之者皆其子也常因其父以使其子天之道也  
**相據以生**  
魏伯陽參同契五行錯王

**為父母**

魏伯陽參同契五行相克

**子卯日沐**

王充論衡沐書日子日沐令人愛之卯日沐令人白

頭夫人之所愛憎在容貌之好醜頭髮白黑在年歲之稚老使醜如媼母以子日沐能得愛乎使十五女子以卯日沐能白髮乎

**日氣**

王充論衡日火也在天為日在地為火何以驗之陽燧向日火從天來由此言之火也

新論火性宜熱

**貴人為主**

沈括夢溪筆談六壬有十二神將以義求之止合有十一神將

而有蕭邱  
其前有五將謂騰蛇朱雀六合勾陳青龍也此木火之神在方左者其後有五將謂天后太陰真武太常白虎也此金水之神在方右者唯貴人對相無物如日之在天月對則虧五星對則逆行避之莫敢當其對貴人亦然莫有對者故謂之天空空

者無所有也非神將也猶月殺之有月空也以之占事吉凶皆空唯求對見及有所伸理於君者遇之乃吉  
**戊在戌**

**巳在辰**

沈括補筆談世之言陰陽者以十干寄於十二支各有五行相從唯戊巳則常與丙丁同行五行家則以戊寄於巳巳寄於午六壬家亦以戊寄於巳而以巳寄於未唯素問

以奎璧為戌分軫角為巳分奎璧在亥戌之間謂之戌分則一當一也軫角在辰巳之間謂之巳分則一當一也遁甲以六戌為天門天門在戌亥之間則戌亦當在戌六巳為地戶地戶在辰巳之間則巳亦當在辰辰戌皆土位故戌巳寄焉二說正相合  
**驛馬是先天三合數**  
儲泳祛疑

**說纂**

八卦未畫數泯於理自天出河圖而後有先天之八卦先天之數由是出焉故大撓氏作六十甲子

甲子亦以一二三四五而定火土木金水之數聖賢立法未有不參於理本於數者也今世之所謂驛馬者先天三合數也先天寅七十九而戌五合數二十有一故自子順至申凡二十有一而為火局之驛馬亥卯未之數四六與八合為十八故自子



順至巳凡十八而為木局之驛馬木火陽局也從子一陽而順轉金水陰局也從午一陽而逆行故申子辰之數七九與五合為二十有一故自午逆至寅凡二十有一而為水局之驛馬巳酉丑之數四六共八合為十八故自午逆至亥凡十有八而為金局之驛馬此驛

**三刑是極數**

儲泳祛疑說纂

卯一刑也寅巳申二刑也丑戌

未三刑也自卯順至子逆自卯極十數而為無禮之刑寅逆至巳巳逆至申極十數而為無恩之刑丑順至戌戌順至未極十數而為恃勢之刑故皇極中天以十為殺數積數至十則悉空其數天道惡盈滿則覆也此三刑之法所由起也

**六壬**

**三殺乃先天四衝數**

儲泳祛疑說纂

壬式之忌莫大於三煞命家謂之破碎陰

陽家之用莫先於身壬而身壬之忌亦莫大於三煞犯之則禍常不赦世人徒用之而不知其所以然也蓋巳酉丑者五行之殺氣也而巳酉丑之所以為殺者先天數之四衝也夫子午之數各九卯酉各六總為三十自子順行極三十而見巳是為四

仲之正殺寅申各七巳亥各四總二十有二自子順行極二十二而見酉是為四孟之正殺辰戌各五丑未各八總二十有六自子順行極二十六數而見丑是為四季之正殺此壬身三殺之所由起也

**貴人是十干合氣**

儲泳祛疑

**說纂**

甲戌庚牛羊乙巳鼠猴鄉自昔相傳以

為貴人或者謂當以甲戌在牛羊庚辛逢馬虎為是兩位各主兩干在字與庚字相類六字與庚字相若此乃傳寫之誤始亦疑之後得其法則知當以古法為正此特後人妄議之耳蓋貴人者十干之合氣也其法以十干布十二支而辰戌不居對衝為虛夫辰戌乃貴人之獄所以不居貴人相對為天空故虛其衝也日貴順布甲在子乙在丑丙在寅丁在卯戊在巳午為對衝則虛之巳在未庚在申辛在酉壬在亥癸在丑十干順布十位巳週乃再以十干起申逆布之以求夜貴以甲在申乙在未丙在午丁在巳戊在卯寅為申之衝則虛之巳在丑庚在子辛在亥壬在酉癸在未一逆一順而晝夜二貴定矣且甲之起于子申何也蓋貴人屬土正位丑未乃坤卦二五貫中之合氣也

先天卦之坤在正北子位河圖之坤在西南申方故  
晁迥晁氏客語水  
書夜二貴所以起於子申也布而為圖一見可決  
各兼信智

土二行  
人火龍火  
張世南游宦紀聞內典云  
陰錯

陽差  
王達蠡海集  
有十二日蓋六十甲子分為四段  
自甲子巳卯甲午巳酉各得十五辰甲子之前三辰值辛

西壬戌癸亥為陰錯巳卯之前三辰值丙子丁丑戊寅為陽差  
甲午之前三辰值辛卯壬辰癸巳為陰錯巳酉之前三辰值丙

午丁未戊申為陽差蓋四段中每段除十二辰各餘三辰三四  
亦得十二辰是為陰錯陽差也甲子甲午為陽辰故有陰錯巳

卯巳酉為陰辰  
四極四藏  
王達蠡海集地支內所藏天干者子

故有陽差也  
午卯酉為  
寄四祿焉辰戌丑未

為  
寓四墓焉故此八支各藏一陰於寅申巳亥為四開闔  
就生四祿焉故各藏二陽於戌藏於辰戌巳藏於丑未陰陽各

歸其所戌藏於巳巳藏於  
合異為一  
張仲才文始真經金之為

午則亦就寄祿而藏焉  
物可  
金而鎔之

金  
水潛火飛木茂金堅土和  
張仲才文始真經  
故蘊為五  
精  
故達為玉臭  
故華為

五色  
故實為五  
聲  
故滋為五味

醫

瘞  
管仲救者奔馬之委轡  
風生骨  
管子東方日星其時  
日春其氣日風

木與南方日日其時在夏其氣日陽陽生火與氣中央日土  
土德實輔四時入出以風雨節土益力土生皮膚膚西方日辰

其時日秋其氣日陰陰生金與甲北方  
陽生氣  
見  
土生皮膚膚

日月其時日冬其氣日寒寒生水與血  
陰生甲  
見  
寒生血  
見  
醫理藥淪  
子華子  
者  
也  
淪者養也  
四

然一反  
子華子腑臟之伏也血氣之留也空窾之塞也關隔之  
凝也意其所未然也意其所將然也察於  
者而謹



室有其妻子妻子亦弗識二室因相與 **換心** 見 **眾醫良醫神醫**

訟求辨於扁鵲扁鵲辨其所由訟乃已 **列子**楊朱之友曰季梁季梁得疾七日大漸其子環而泣之請

醫季梁謂楊朱曰吾子不肖如此之甚汝奚不為我歌以曉之

楊朱歌曰天其弗識人胡能覺匪祐自天弗孽由人我乎汝乎

其弗知乎醫乎巫乎其知之乎其子弗曉終謁三醫一曰矯氏

二曰俞氏三日盧氏診其所疾矯氏謂季梁曰汝寒温不節虛

實失度病由饑飽色慾精慮煩散非天非鬼雖漸可攻也季梁

曰一也亟屏之俞氏曰汝始則胎氣不足乳湏有餘病非一

朝一夕之故其所由來漸矣弗可已也季梁曰一也且食之

盧氏曰汝疾不由天亦不由人亦不由鬼稟生受形既有制之

者矣亦有知之者矣藥石其如汝乎季梁曰一也重貺遣之

俄而季梁 **矯俞盧** 見 **所治愈下得車愈多** 莊子秦王有病召醫

破癰潰瘞者得車一 **乘** 舐痔者得車五乘 **積毒成藥** 鵠冠子 工以為醫 **鬼神避之** 鵠冠子 子王

獨不見夫俞跗之為醫 **扁鵲最下** 鵠冠子 王獨不聞魏文侯之

乎已成必治 問扁鵲耶曰子昆弟三人其

孰最善為醫扁鵲曰長兄最善中兄次之 為一魏文侯

曰可得聞耶扁鵲曰長兄於病視神未有形而除之故名不出

於家中兄治病其在毫毛故名不出於閭若扁鵲 **視神** 見 **良醫**

者鑿血脉投毒藥副肌膚間而名出聞於諸侯 **化之** 鵠冠子 **攻之於腠理** 韓非子扁鵲見蔡桓公立有

治將恐深桓侯曰寡人無扁鵲出桓侯曰醫之好治不病以為

功居十日扁鵲復見曰君之病在肌膚不治將益深桓侯不應

扁鵲出桓侯又不悅居十日扁鵲復見曰君之病在腸胃不治

將益深桓侯又不應扁鵲出桓侯又不悅居十日扁鵲望桓侯

而還走桓侯故使人問之扁鵲曰疾在腠理湯熨之所及也在

肌膚鍼石之所及也在腸胃火齊之所及也在骨髓司命之所

屬無奈何也今在骨髓臣是以無請也居五日桓侯體痛使人

索扁鵲已逃秦矣桓侯遂死故良醫之治病也 方術部 醫

在骨髓司命所屬見齊藥者韓非子也彈者苦為苦憊之故

不彈瘞飲藥則身精不流則氣鬱呂氏春秋流水不腐戶樞不

不流鬱處頭則為腫為風處耳則為揭為聾處目則為瞶為盲處鼻則為鼽為窒處腹則為張為府處足則為

痿為癘輕水所多禿與癭人重水所多種與躄人甘水所多好與美人辛水所多疽與瘞人苦水所多疔與偃人

起疾遂已呂氏春秋齊王疾瘠使人之宋迎文摯文摯至視王

必殺摯也太子曰何故文摯對曰非怒王則疾不可治怒王則

摯必死太子頓首彊請曰苟已王之疾臣與臣之母以死爭之

於王王必幸臣與臣之母願先生之勿患也文摯曰諾請以死

為王與太子期而將往不當者三齊王固已怒矣文摯至不解

屢登牀履王衣問王之疾王怒而不與言文摯因出辭以重怒

王王乃王大怒不說將生烹文摯太子與王后

急爭之而不能得果以鼎生烹文摯爨之三日三夜顏色不變

文摯曰誠欲殺我則胡不覆之以絕陰陽之氣王使覆之文摯

乃藥萬變呂氏春秋譬之若良醫病萬變一亦一治十起九

死呂氏春秋今有良醫於此類推淮南子病者寢席醫之用

人而人之所以求之萬也類推淮南子病者寢席醫之用

也狸頭愈鼠雞頭已瘻虫散積摩息脉血淮南子所以貴扁鵲

血斲木愈齩此之者也摩息脉血淮南子所以貴扁鵲

藥貴其知病之所從生醫多盧揚子扁鵲盧人治

疾之聖抱朴子附扁和鍼艾之伎抱朴子疫癘之時醫巫為貴

謂過於生枯起朽抱朴子雖有之藥述方

長生久視之道猶謂不及和鵲之所合也述方

文中子銅川夫人好藥子始先寢食而後針藥文中子子謂

一注伎術非事親不暇為也北山黃公善

醫

上醫醫國

國語平公有疾秦景公使醫蘇視之出口疾不可為也是為遠男而近女惑以生蠱非鬼非食惑以喪志良臣不生天命不祐若君不死必失諸侯趙文子聞之曰武從二三子以佐君為諸侯盟主於今八年矣內無苛慝諸侯不二子胡曰良臣不生天命不祐對曰自今之謂蘇聞之曰直不輔曲明不規闇搖木不生危松栢不生埤吾子不能諫惑使至於生疾又不自退而寵其政八年之謂多矣何以能久文子曰醫及國家乎對曰——其次疾人固醫官也文子曰子稱蠱何實生之對曰蠱之慝穀之飛實生之物莫伏於蠱莫嘉於穀穀與蠱伏而章明者也故食穀者晝選男德以象穀明宵靜女德以伏蠱慝今君一之是不饗穀而食蠱也是不昭穀明而皿蠱也夫文蟲皿為蠱吾是以云文子曰君其幾何對曰若諸侯服不過三年不服不過十年過是晉之殃也是歲趙文子卒諸侯叛晉十年平公薨投石戰國策醫扁鵲見秦武王武王示之病扁鵲請除左右曰君之病在耳之前目之下除之未必已也將使耳不聰目不明君以告扁鵲扁

鵲怒而——其——曰君與知之者謀之而與不知者敗之使此知秦國之政也則君一舉而亡國矣

嘗百草

史記三皇

紀炎帝神農氏始

禁方

史記扁鵲傳扁鵲者勃海郡鄭人也姓秦氏名越人少時為人舍長舍客長桑

君過扁鵲獨奇之常謹遇之長桑君亦知扁鵲非常人也出入十餘年乃呼扁鵲私坐間與語曰我有——年老欲傳與公公母泄扁鵲曰敬諾乃出其懷中藥予扁鵲飲是以上池之水三十日當知物矣乃悉取其禁方書盡與扁鵲忽然不見殆非人也扁鵲以其言飲藥三十日視見垣一方人以此治病飲上池盡見五藏癥結特以診脉為名耳注徐廣曰鄭當作鄭

水見知物

上見視見垣一方人

上見盡見五藏癥結

上見特以診脉為

名見當生者能使起

史記扁鵲傳扁鵲過號號太子死扁鵲至號宮門下問中庶子喜方者曰臣能生之

中庶子曰先生得無誕之乎何以言太子可生也臣聞上古之時醫有俞跗治病不以湯液醴灑鑱石橋引案机毒熨一撥見

病之應因五藏之輸乃割皮解肌訣脈結筋擗髓腦撲荒瓜幕  
前浣腸胃漱滌五藏練精易形先生之方能若是則太子可生  
也不能若是而欲生之曾不可以告咳嬰之兒終日扁鵲仰天  
嘆曰夫子之為方也若以管窺天以郅視文越人之為方也不  
待切脉望色聽聲寫形言病之所在聞病之陽論得其陰聞病  
之陰論得其陽病應見於大表不出千里決者至眾不可曲止  
也子以吾言為不誠試入診太子當聞其耳鳴而鼻張循其兩  
股以至於陰當尚温也中庶子聞扁鵲言目眩然而不曠舌橋  
然而不下乃以扁鵲言入告號君號君聞之大驚出見扁鵲於  
中闕扁鵲曰若太子病所謂尸蹙者也夫以陽入陰中動胃纏  
緣中經維絡別下於三焦膀胱是以陽脈下遂陰脈上爭會氣  
閉而不通陰上而陽內行下內鼓而不起上外絕而不為使上  
有絕陽之絡下有破陰之紐破陰絕陽之色已廢脈亂故形靜  
如死狀太子未死也夫以陽入陰支蘭藏者生以陰入陽支蘭  
藏者死凡此數事皆五藏蹙中之時暴作也良工取之拙者疑  
殆扁鵲乃使弟子子陽厲鍼砥石以取外三陽五會有間太子

蘇乃使子豹為五分之熨以八減之齊和煮之以更熨兩脅下  
太子起坐更適陰陽但服湯二旬而復故故天下盡以扁鵲為  
能生死人扁鵲曰越人非能生死人也此自一一越人一一之  
也此自一一越人一一之耳  
**俞跗**見上**練精易形**見上**聞病**  
**之陽論得其陰聞病之陰論得其陽**見上**以陽入陰支蘭藏者生**

**見良工取之拙者疑殆**見上**能生死人**見上**隨俗為變**史記扁鵲傳

下過邯鄲聞貴婦人即為帶下醫過維陽聞周人愛老人即為  
耳目痺醫來入咸陽聞秦人愛小兒即為小兒醫一一秦  
太醫令李醢自知伎不如扁鵲也使人**帶下醫**見上**耳目痺醫**見上  
刺殺之至今天下言脈者由扁鵲也

**小兒醫**見上**黃帝扁鵲脈書**史記倉公傳意家居詔召問所為治

故太倉長臣意方伎所長及所能治病者有其書無有皆安受  
學受學幾何歲嘗有所驗何縣里人也何病醫藥已其病之狀

皆何如具悉而對臣意對曰自意少時喜醫藥醫藥方試之多不驗者至高后八年得見師臨菑元里公乘陽慶慶年七十餘意得見事之謂意曰盡去而方書非是也慶有古先道遺傳

之——五色診病知人生死決嫌疑定可治及藥論書

甚精我家給富心愛公欲盡以我禁方書悉教公臣意即日幸

甚非意之所敢望也臣意即避席再拜謁受其脈書上下經五

色診奇咳術揆度陰陽外變藥論石神接陰陽禁書受讀解驗

之可一年所明歲即驗之有驗然尚未精也要事之三年所即

嘗已為人治診病決死生有驗精良今慶已死十

年所臣意年盡三年三十九歲也按意倉公名練五石史記

傳齊王侍醫遂病史記倉公傳——以——

自——服之 陰石治陰陽石治陽 病——以——病夫

藥石者有陰陽水火之齊故中熱則為陰 柔齊剛齊見脈法史

石柔齊治之中寒即為陽石剛齊治之 倉公傳問臣意所診治病病名多同而診異或死或不死何也

對曰病名多相類不可知故古聖人為之——以起度量立規

矩縣權衡案繩墨調陰陽別人之脈各名之與天地相應參合

於人故乃別百病以異之有數者能異之無數者同之然脈法

不可勝驗診疾人以度異之乃可別同名命病主在所居今臣

意所診者皆有診籍所以別之者臣意所受師方適成師死以

故表籍所診期決死生觀所失 診籍見國工史記倉公傳問臣

所得者合脈法以故至今知之 意師慶何見於意

而愛意欲悉教意方對曰臣意不聞師慶為方善也意所以知

慶者意少時好諸方事臣意試其方皆多驗精良臣意聞菑川

唐里公孫光善為古傳方臣意即往謁之得見事之受方化陰

陽及傳語法臣意悉受書之臣意欲盡受他精方公孫光曰吾

方盡矣不為愛公所吾身已衰無所復事之是吾年少所受妙

方也悉與公母以教人臣意曰得見事侍公前悉得禁方幸甚

意死不敢妄傳人居有問公孫光閒處臣意深論方見言百世

為之精也師光喜曰公必為——吾有所善者皆疏同產處臨

菑善為方吾不若其方甚奇非世之所聞也吾年中時嘗欲受

其方楊中倩不肯曰若非其人也胥與公往見之當知公喜方

其方楊中倩不肯曰若非其人也胥與公往見之當知公喜方

其方楊中倩不肯曰若非其人也胥與公往見之當知公喜方

其方楊中倩不肯曰若非其人也胥與公往見之當知公喜方

其方楊中倩不肯曰若非其人也胥與公往見之當知公喜方

其方楊中倩不肯曰若非其人也胥與公往見之當知公喜方

其方楊中倩不肯曰若非其人也胥與公往見之當知公喜方

其方楊中倩不肯曰若非其人也胥與公往見之當知公喜方



也其人亦老矣其家給富時者未往會慶子男殷來獻馬因師光奏馬王所意以故得與殷善光又屬意於殷日意好數公必謹遇之其人聖儒即為書以意屬楊慶以故知慶臣意事慶謹以故愛意也 精方妙方 見聖儒 上順

者乃治之 史記倉公傳問臣意診病決死生能全無失乎臣意對日意治病必先切其脈乃治之敗逆者不可治

其 史記倉公傳問臣意日 生視可治時時失之臣意不能 五診 吏民嘗有事學意方及

畢盡得意方不何縣里人對日臨菑人宋邑邑學臣意教以

一歲餘濟北王遣太醫高期王禹學臣意教以經脈高下及奇

絡結當論俞所居及氣當上下出入邪逆順以宜鑱石定砭灸

處歲餘菑川王時遣太倉馬長馮信正方臣意教以案法逆順

論藥法定五味及和齊湯法高永侯家丞杜信喜脈來學臣意

教以上下經脈五診二歲餘臨菑召里唐安來學臣意教以五

診上下經脈奇咳四時應陰 經脈高下 見上下經脈 見守數精

陽重未成除為齊王侍醫

明 史記太史公自序扁鵲言醫為方者宗 後世修序

弗能易也而倉公可謂近之矣作扁鵲倉公列傳第四十五

度箴石湯火 漢書藝文志醫經者原人血脈經絡骨髓陰陽表

裏以起百病之本死生之分而用 至齊之得猶慈石

施調百藥齊和之所宜至齊之得猶慈石取 鐵日物相使拙者失理日瘡為劇日生為死

取鐵 見通閉解結 漢書藝文志經方者本草石之寒溫量疾病

之淺深假藥味之滋因氣感之宜辨五苦六 辛致水火之齊日 反之於平及失其宜者以熱益熱

以寒增寒精氣內傷不見於外是所獨失也故諺日有病不治

常得 有病不治常得中醫 見論病及國原診知政 漢書藝文志

中醫 俞拊中世有扁鵲秦和蓋 蹈背出血 漢書蘇武傳武引佩刀自

刺衛律驚自抱持武馳召 醫鑿地為坎置焜火覆武其上 竹筵導脈 漢書王莽傳翟義黨

一其 武氣絕半日復息 王孫慶捕得莽使太

醫尚方與巧屠共剝剝之量度五藏曰  
其——知所終始云可曰治病  
**發精於鍼石**漢書敘傳

秦醫蘇也鵠扁鵲也  
**運手爪**後漢書趙壹傳鍼石——乎——注  
象天左手手法地彈而怒之  
搔而下之此運手爪也  
**涪翁**後漢書郭玉傳郭玉者廣漢雒  
人也初有老父不知何出常漁  
釣於涪水因號——乞食人間見有疾者時下鍼石輒應時而  
效乃著鍼經診脈法傳於世弟子程高尋求積年翁乃授之高  
亦隱跡不仕玉少師事高學方

診六微之技陰陽隱側之術  
**四難**後漢書郭玉傳仁愛不矜  
而醫療貴人時或不愈帝乃令貴人羸服變處一鍼即差召玉  
詰問其狀對曰醫之為言意也腠理至微隨氣用巧鍼石之間  
毫芒即乖神存於心手之際可得解而不可言也夫貴者處尊  
高以臨臣臣懷怖懾曰承之其為療有——焉自用意而不任  
臣一難也將身不謹二難也骨節不彊不能使藥三難也好逸  
惡勞四難也鍼有分寸時有破漏重以恐懼之心加以裁慎之

志臣意且猶不盡何有於病哉  
此其所以為不愈也帝善其對  
**處齊不過數種鍼灸不過數處**  
後漢書華佗傳精於方藥————心識分銖不假稱量  
若疾發結於內鍼藥所不能及者乃令先以酒  
服麻沸散既醉無所覺因剝破腹背抽割積聚若在腸胃則斷  
截湔洗除去疾穢既而縫合傳曰神膏四五日創愈一月之間  
皆平

復  
**漆葉青麩散**後漢書華佗傳阿從佗求方可服食益於人  
者佗授曰————漆葉屑一斗青麩十  
四兩曰是為率言久服去三蟲利五藏  
輕體使人頭不白阿從其言壽百餘歲  
**壑醉吐蛇**魏志華佗傳  
人病咽塞嗜食而不得下家人車載欲往就醫佗聞其呻吟駐  
車往視語之曰向來道邊有賣餅家蒜——大——從取三升飲之  
病自當去即如佗言立——一枚縣車邊欲造佗佗尚未還小  
兒戲門前逆見自相謂曰似逢我公車邊病是也疾者前入坐  
見佗北壁縣此

**灸處如引繩**魏志華佗傳注佗別傳曰有人病  
兩脚蹙不能行舉詣佗佗望見云  
蛇輩約以十數

二史精萃 卷一百一十六 方術部 醫

已飽針灸服藥矣不復須看脈便使解衣點背數十處相去或一寸或五寸縱邪不相當言灸此各十壯灸創愈即行後一夾春一寸上下行端

**善別死生** 吳志顧雍傳初疾微時權令醫趙泉視之拜其少子濟為騎都尉雍聞悲曰泉——吾必不起故上欲及吾目見濟拜也

**目疾方六物** 晉書范甯傳甯嘗患目痛就中書侍郎張湛求方湛因嘲之曰古方宋陽里子少得其術以授魯東門伯魯東門伯曰授左邱明遂世世相傳及漢杜子夏鄭康成魏高堂隆晉左太冲凡此諸賢並有——得此——云用損讀書一減思慮二專內視三簡外觀四旦晚起五夜早眠六凡——熬以神火下以氣篋蘊於胸中七日然後納諸方寸修之一時近能數其目睫遠視尺捶之餘長服不已洞見牆壁之外非但明日乃

**高手醫** 晉書謝元傳詔遣——亦延年——一人令自消息

**蝦蟇膾** 宋書張暢傳弟牧嘗為獠犬所傷醫云宜食——牧甚難之暢含

**飲乳** 宋書何尚之傳還都因患勞疾積年——婦人——乃得笑先嘗牧因此乃食創亦即愈

**差以百瓶水從頭自灌** 齊書褚澄傳東陽徐嗣妙醫術有一僮父冷病積年重茵累褥牀下設爐火猶

**吐雞雛** 南史褚澄傳善醫去被明日立能起行云此大熱病也

**為芻人案孔穴鍼之** 南史張融傳向者雞十三頭而病都差

**未盡更服所餘藥又吐得如** 秦望山有道士過求飲畱一瓠瓢與之曰君子孫宜以道術救世當得二千石熙開之乃扁鵲鏡經一卷因精心學之遂名震海內生子秋夫彌工其術仕至射陽令嘗夜有鬼呻聲甚悽慘

**太守百姓李道念以公事到郡澄見謂曰汝有重疾答曰舊有冷疾至今五年眾醫不差澄為診脉謂曰汝病非冷非熱當是食白瀹雞子過多所致令取蘇一升煮服之始一服乃——出一物如升涎裏之動開看是——羽翅爪距具足能行走澄曰此**

**向者雞十三頭而病都差** 融與東海徐

**文伯兄弟厚文伯字德秀濮陽太守熙曾孫也熙好黃老隱於**

**秦望山有道士過求飲畱一瓠瓢與之曰君子孫宜以道術救**

**世當得二千石熙開之乃扁鵲鏡經一卷因精心學之遂名震**

**海內生子秋夫彌工其術仕至射陽令嘗夜有鬼呻聲甚悽慘**

**方術部 醫**

子史精華 卷一百一十六 方術部 醫

秋夫問何須荅曰姓某家在東陽患腰痛死雖為鬼痛猶難忍請療之秋夫曰云何厝法鬼請為灸四處又鍼肩井三處設祭埋之明日見一人謝恩忽然不見當世服其通靈

**下火而牀重衣以覆**

南史范雲傳武帝九錫之出雲忽中疾居二日半召醫徐文伯視之文伯曰緩之一月乃復欲速即時愈政恐二年不復可救雲曰朝聞夕死而况二年文伯乃

**以石為針**

南史王僧孺傳侍郎金元起欲注素問訪以砭石僧孺荅曰古人當

氏之山多針石郭璞云可以為砭針春秋美疾不如惡石服子慎注云石砭石也季世無復佳石故以鐵代之爾

**經方**

**浩博務存精要**

魏書宣武帝紀詔曰朕乘乾御曆年周一紀而道謝擊壤教慚刑厝至於下民之熒鰥疾苦心常愍之此而不恤豈為民父母之意也可勅太常於閒廩之處別立一館使京畿內外疾病之徒咸令居處嚴勅醫署分師療

治考其能否而行賞罰雖齡數有期修短分定然三疾不同或賴針石庶秦扁之言理驗今日又流傳處廣應病投藥卒難窮究更令有司集諸醫工尋篇推簡取三十餘卷以班九服郡縣備寫布下鄉邑使知救患之術耳

**而脉之深得病形兼知色候**

魏書徐謩傳徐謩字成伯丹陽人家本東莞與兄文伯等皆善醫藥謩因至青州慕容白曜平東陽獲之表送京師顯祖欲驗其所

能乃置諸病人於幕中使謩被寵抽針即愈魏書崔彧傳彧少嘗詣青州逢隱逸沙門教以素問九卷及甲乙遂善醫術中山王英子略曾

病王顯等不能療不問貴賤皆為救療北齊書李元忠傳初元彧針之忠以母老多患乃專心

醫藥研習積年遂善於方技性仁精習經方洞曉針藥北齊書李元忠

恕見有疾者母疾得除當世皆服其明解由是亦以醫術知名

**按密元 蛤精疾**

北齊書徐之才傳有人患脚跟腫痛諸醫莫能

忠族弟 者曰實曾如此之才為

**三縛悉除**

周書姚僧垣傳伊婁穆以疾

剖得蛤子二大如榆莢

至臍似有三縛兩脚緩縱不復自持僧垣為診脉處湯三劑穆

初服一劑上縛即解次服一劑中縛復解又服一劑

而兩脚疼痺猶自孱弱更為合散一劑稍得屈申

**灸頰歎鼻**

隋書

僧垣曰終待霜降此患當愈及至九月遂能起行

麥鐵杖傳鐵杖自以荷恩深重每懷竭命之志及遼東之役請

為前鋒顧謂醫者吳景賢曰大丈夫性命自有所在豈能艾炷

**入靈府中**

隋書許智藏傳智藏少以醫

差而臥死兒女手中乎

陳滅高祖以為員外散騎侍郎使詣揚州會秦孝王俊有疾上

馳召之俊夜中夢其亡妃崔氏泣曰日本來相迎比聞許智藏將

至其人若到當必相苦為之柰何明夜俊又夢崔氏曰妾得計

矣當——以避之及智藏至為俊診脉曰疾已入心即當

發癩不可救也果如言俊數

**九針**

舊唐書職官志針博士掌教

日而薨上奇其妙資物百段

**未聞良醫能治老**

舊唐書賈敦

澀滑之候又以——為補瀉之

**猪肪穀膝**

舊唐書李

法注其針名有九應病用之也

永淳初以年老致仕及病篤子孫迎醫視

之敦實曰——也終不服藥

節又好方士以冀長生有孫季長者為抱真鍊金丹給抱真曰

服之當昇仙遂署為賓僚數謂參佐曰此丹秦皇漢武皆不能

得唯我遇之他年朝上清不復偶公輩矣復夢駕鶴冲天寤而

刻木鶴衣道士衣以習乘之凡服丹二萬丸腹堅不食將死不

知人者數日矣道士牛洞元以——下之殆盡病

**宜服藥**

舊唐書裴潏傳穆宗復進方士時有處士張臯上疏曰

高宗朝處士孫思邈者精識高道深達攝生所著千金

方三十卷行之於代其序論云凡人——藥氣

所解口莫能宣

舊唐書許胤宗傳或謂曰公醫術若神何不著書以貽將來胤宗曰醫者意也在人思慮又脉

候幽微苦其難別且古之名手惟是別脉

脉既精別然後識病夫病之於藥有正相當者唯須單用一味

直攻彼病藥力既純病即立愈今人不能別脉莫識病源以情

臆度多安藥味譬之於獵未知兔所多發人馬空地遮圍或冀

一人偶然逢也如此療疾不亦疎乎假令一藥偶然當病復共

他味相和君臣相制氣勢不行所以難差諒由於此脉之深趣

既不可言虛設經方豈加於舊

吾思之久矣故不能著述耳

陽用其形陰用其精 舊唐書孫思邈傳天

有四時五行寒暑迭代其轉運也和而為雨怒而為風凝而為

霜雪張而為虹蜺此天地之常數也人有四支五臟一覺一寢

呼吸吐納精氣往來流而為榮衛彰而為氣色發而為音聲此

人之常數也 天人之所同也及其失也蒸

則生熱否則生寒結而為瘤贅陷而為癰疽奔而為喘乏竭而

為焦枯診發乎面變動乎形推此以及天地亦知之故五緯盈

縮星辰錯行日月薄蝕孛彗飛流此天地之危診也寒暑不時

天地之蒸否也石立土踊天地之贅瘤也山崩土陷天地之癰

疽也奔風暴雨天地之喘乏也川瀆竭涸天地之焦枯也良

醫導之以藥石救之以鍼劑聖人和之以至德輔之以人事 按

摩呪禁 唐書百官志太醫令掌醫療之法其屬有四一 外臺秘

要 唐書王珪傳孫燾性至孝為徐州司馬母有疾彌年不廢帶

視絮湯劑數從高鑿游遂窮其術因以所學作書號 一

一討繹精 佐使相須 唐書于志寧傳初志寧與司空李勣修定

明世寶焉 本草并圖合五十四篇帝曰本草尚矣今

復修之何所異邪對曰昔陶弘景以神農經合雜家別錄注詔

之江南偏方不周曉藥石往往紕繆四百餘物今考正之又增

後世所用百餘物此以為異帝曰本草別錄何為而二對曰班

固唯記黃帝內外經不載本草至齊七錄乃稱之世謂神農氏

嘗藥以拯含氣而黃帝以前文字不傳以識相付至桐雷乃載

篇冊然所載郡縣多在漢時疑張仲景華佗竄記其語別錄者

魏晉以來吳普李當之所記其言華葉形色——  
附經為說故弘景合而錄之帝曰善其書遂大行 **今古集驗**

**方** 唐書陸贄傳既放荒遠常闔戶人不識其面又避謗不  
著書地苦瘴癘祇為——  
五十篇示鄉人云 **太醫**

**箴** 唐書柳公綽傳憲宗喜武功且數出遊畋公綽奏——  
諷曰天布寒暑不私於人品類既一高卑以均人謹好愛能

保其身清靜無瑕輝光以新寒暑滿天地浹肌膚於外好愛在  
耳目誘心知於內端潔為隄奔射猶敗氣行無間隙不在大謂

天高矣氛蒙晦之謂地厚矣橫流潰之飲食資身過則生患衣  
服稱德侈則生慢唯過與侈心必隨之氣與心流疾乃何之畋

遊恣樂流情蕩志馳騁勞形叱吒傷氣不養其外前修所忌人  
乘氣生嗜慾以萌氣離有患氣完則成巧必喪真智實誘情醫

之上者理於未然患居慮後防處事先心靜樂行體和道全克  
施萬物以享億年聖人在上各有攸處臣司太醫敢告諸御

**氣與心流疾乃何之** 見 **理於未然** 見 **鍼肩** 唐書甄權傳以母病  
與弟立言究習方書

遂為高醫魯州刺史庫狄嶽風痺不得挽弓權使  
穀矢嚮朔立——其一隅一進曰可以射矣果如言 **校醫術優者**

**為翰林學生** 宋史太宗紀雍熙四年九月癸  
亥——  
**十道六通** 宋史仁

試醫官須引醫經本草以對  
每試——以——為合格 **丸艾** 宋史盧懷忠傳懷忠使江南  
還中途遇疾肩輿歸京師太

祖遣醫——  
**國醫屈服** 宋史高若訥傳因母病遂兼通醫書雖——  
皆——張仲景傷寒論孫思邈方書及

外臺秘要久不傳悉考校訛謬行之世始  
知有是書各醫多出衛州皆本高氏學焉 **高氏學** 見 **燒地灑藥**

宋史王克明傳盧州守王安道風禁不語旬日他醫莫  
知所為克明令熾炭——置安道於上須臾而蘇 **觀形色**

**知病所在** 遼史蕭胡篤侍會祖敵魯明醫  
人有疾——其——即——  
**馬上視疾亦知標本**

遼史直魯古傳吐谷渾人世  
**有十全功** 遼史耶律敵魯傳字撤  
不梳其先本五院之族

善醫雖——  
方術部 醫

始置官分隸焉敵魯精於醫察形色即知病原雖不診候

有膂力善馳射馬躡不仆尤神於醫一人

學所著有開竅納書

乃去學醫無所知名夜夢有人用大斧長鑿鑿心

金史張元素傳元素治病不用古方其說曰運氣

志其隨路學校每歲出降

其優調陰調陽

藥養命中藥養性下藥治病

視疾若隔紗觀物

六門二法

古方新病不相能

十三科

疑難題目具呈太醫院發下

寒氣盛則損乏而

神農經曰

為五石之練形六芝之延年也

合歡蠲忿萱草忘憂

夫命之所以延性之所以和痛之所以止當其藥應以痛也違

其藥失其應即怨

天尤人設鬼神矣

橋井

期母日汝去之後使我如何存活先生曰明年天下疾疫庭中

井水簷邊橋樹可以代養井水一升橋葉一枚可療一人來年

果有疾疫遠近悉求母療之

皆以水及橘葉無不愈者

杏林

葛洪神仙傳董奉居山不種

重愈者使栽

成

鞭百草

溫之性臭味所主以播百穀故天下號神農也

病龍

求治

孫登見日此

腥穢龍時背生大疽聞登言變為一翁

數日果大雨見大石中裂開一井其水湛然龍蓋穿此井以報

子史精華 卷一百一十六 方術部 醫



也 陰陽配合子母兄弟

唐六典藥園師以時種蒔收採諸藥凡藥有

石骨肉之異及有毒無毒陰乾曝乾採造時月皆分別焉皆辨其所出州土每歲貯納擇其良者而進焉

以經脈孔

穴使識浮沉澀滑之候

唐六典鍼博士掌教鍼生

之法凡鍼疾先察五臟

使內疾不畱外邪不入

唐六典按摩博士掌教按摩生

有餘不足而補瀉之

以消息導引之法以除人八疾一日風二日寒三日暑四日濕五日饑六日飽七日勞八日逸凡人支節府藏積而疾生導而

宣之

祓除邪魅

唐六典咒禁博士掌教

若損傷折跌者以法正之

為厲 灸影

貝母試瘡聚眉閉口

段成式西陽雜

者 人善一人治病者 咀許卑山人言江左數十年前有商人左膊上有瘡如人面亦無他苦商人戲滴酒口中其面亦赤以物食之凡物必食食多

覺膊內肉漲起疑胃中也或不食之則一臂痺焉有善醫者教

其歷試諸藥金石草木悉與之至貝母其瘡乃聚眉閉口商人

戲曰此藥必治也因以小葦筒

虎鬚治齒

毀其口灌之數日成痂遂愈

段成式西陽雜俎

遠常騎虎故人許隱齒痛求治鄭曰唯得虎鬚及熟

插齒間即愈鄭為拔數莖與之因知

邪 祖士衡西齋話記龍圖待制李行簡言隴州道士曾若虛者

善醫尤得針砭之妙術里有寡婦再適人遘疾且卒經日而

心間尚暖家人因奔詣若虛哀祈一往庶幾可救若虛既至熟

視之且止其家哭泣引針針之即時而蘇良久乃能語曰始者

若夢遇故夫相隨出郭外遠歷郊野橋梁復入叢林草莽展轉

不相捨俄而故夫為一物刺中其足不能履步由是獨行忽若

夢覺耳郡人竟詣若虛詢之若虛

一壯

沈括夢溪筆談醫用艾

日向之所針乃

穴也

一君二臣三佐五使

沈括夢溪筆

談舊說有藥

人為法其言若干壯壯人當

依此數老幼羸弱量力減之

一君二臣三佐五使

沈括夢溪筆

談舊說有藥

子史精義

卷一百一十六

方術部

醫

三

用——之說其意以謂藥雖眾主病者專在一物其他則節級相為用大略相統制如此為宜不必盡然也所謂君者主此一方者固無定物也藥性論乃以眾藥之和厚者定以為君其次為臣為佐有毒者多為使此謬說也設若欲攻堅積如巴豆輩處方用意幾似古人張耒續明道雜志斬水縣豈得不為君哉有高醫龐安時者治疾無不愈其

自言心解初不從人授也  
三斗火一盤冰方勻泊宅編蜀人石藏用以醫術遊

都城其名甚著餘杭人陳承亦以醫顯然石好用暖藥陳好用涼藥古之良醫必量人虛實察病之陰陽而後投之湯劑或補或瀉各隨其症二子乃執偏見一槩於冷暖而皆有稱於一時何也俗語云藏用擔頭——陳承篋裏——

於高參政得脉於郝氏老邵伯溫聞見前錄康節先公曰昔居衛之共城有趙及諫議者自三司副

使以疾乞知衛州多名醫故也有申受者善醫自言——其說謂高參政醫學甚高既貴診脉若訥——

少故不及郝老非郝老不可治趙如其言郝至診其脉曰有沉積當下趙服其藥暴下不止已垂殆郝老乃生趙於大盆中用椀覆其頭項以湯沃之遂甦趙呼申受非之曰君謬舉郝老者申受曰某之術不及郝老遠甚公病當下但氣虛藥劑苦大不能禁然宿疾良已邵伯溫聞見前錄郝老本河朔人可賀自此疾平復品量增減既死張响子堅誌其墓載其平生所治甚異郝老平時不合藥末諸藥遇病——能解人而視經

絡——其——則無不精因歲饑疫人相食凡視一百七十

人以行針木王則金絕馬令南唐書方術傳吳廷紹為太醫令

無不立驗紹進楮實湯服之頓愈宰相馮延巳嘗病腦痛醫工旁午累日

不痊及廷紹至先詰其家人曰相公酷嗜何物對曰每食山雞

鷓鴣廷紹進薑豆湯一服立差羣醫默志其方他日以楮實治喉痒以薑豆治腦痛皆無効或問其故廷紹曰烈祖嘗服餌金

石吾故以木之陽實勝之——矣馮公嗜山雞  
鷓鴣二鳥皆食烏頭半夏薑豆乃解其毒耳羣醫大服

**鍼**薛用弱集異記狄梁公性閑醫藥尤妙鍼術顯慶中應制入  
關路由華州闖關之北聚觀如堵公引轡遙望有巨牌大字

云能療此兒酬絹千匹卽就觀之有富室兒年可十四五臥脾  
下鼻端生贅大如拳石根蒂綴鼻纒如食筋或觸之酸痛刻骨

公因令扶起卽於——寸許仍詢病者曰鍼氣已達  
病處乎病人領之公遽抽鍼而疣贅應手而落曾無病痛

**煮藥**趙德麟侯鯖錄王彥伯醫名既著——三四——於庭老  
幼塞門而來請彥伯指日熱者飲此寒者飲此風者氣者

各飲此皆飲而去効者各負錢而酬不  
來者亦不責之其普眼長者之流與

**醫之六經**葉夢得避暑  
錄話古之名

醫扁鵲和緩之術世不得知自張仲景華佗胡洽深師徐彥伯  
有名一世者其才術皆——其傳有至於今皆後之好事

者纂集之力也孫真人爲千金方兩部說者謂凡修道養生者  
必以陰功協濟而後可得成仙思邈爲千金前方時已百餘歲

固已妙盡古今方書之要獨傷寒未之盡似未盡通仲景之言  
故不敢深論後三十年作千金翼論傷寒者尼半蓋始得之其  
用志精密不苟如此今通天下言醫者皆以  
二書爲司命也思邈之爲神仙固無可疑

**古今方書之要**見  
**二書爲司命**見  
**地漿**葉夢得避暑錄話四明  
溫台間山谷多產菌然

種類不一食之間有中毒往往有殺人者蓋蛇虺毒氣所薰蒸  
也有僧教掘地以冷水攪之令濁少頃取飲皆得全活此方自  
見本草陶隱居

**八言勝服藥**葉夢得避暑錄話素問勞佚有  
注謂之——常飲食有節——似——也

**掛**曾應龍閑窓括異志朱師古眉州人年三十時得疾不能食  
聞葷腥卽嘔用火鏹旋煮湯沃淡飯數數食之醫莫能治史

載之曰俗輩不讀醫經而妄欲療人可嘆也君之疾正在素問  
經中名——凡人肺六葉舒張如蓋下覆於脾子母氣和則進

食一或有戾則肺不能舒脾爲之蔽故不嗜食素問曰肺葉雋  
熱掛遂授一方買藥服之三日間人食肉甚香取而啖之遂愈

子已青雀

五臟蟲上行肺蟲下行姚寬西溪叢語許微叔精於醫云皆一惟有一最難治常用

獼爪為末調藥於初四初六陸游老學庵筆記陳亞詩云日治之此二日肺蟲上行也衙推陳亞今年新及第滿城人賀

李一一李乃亞之舅為醫者也北顧文薦船方人市醫皆稱衙推不知何謂憲夜話孝

宗嘗患痢眾醫不效德壽憂之過宮偶見小藥局遣中使詢之

曰汝能治痢否曰專對科遂宣之至請問得病之由語以食湖

鱉多故致此疾遂令舂脈醫曰此冷痢也其法用新米藕節細

研以熱酒調服如其法舂細酒調數服而愈德壽乃大喜就以

金杵白賜之乃命以官至今呼為三點周密齊東野語近世江

以三指點間知六脈之受西有善醫號嚴鬼宮鬼壘鬼枕鬼牀者

病世以為奇以此得名余按千金翼有刺百邪所病十三穴一日一一二日鬼信三日一一四日鬼心

五日鬼路六日一一七日一一八日鬼市九日鬼病十日鬼堂

十一日鬼藏十二日鬼市見鬼臣見鬼封見隔垣知病賈似道

鬼臣十三日鬼封悅生隨鈔溫陵醫僧圓通大智禪師文宥善脈晚年不按脈望而知之

又臨終五七年隔垣而知之凡病人骨肉往問視之而知病者

之剪舌陶宗儀輟耕錄今上之長公主之駙馬剛哈刺咱慶王

候剪舌因墜馬得一奇疾兩眼黑睛俱無而舌出至曾諸醫罔

知所措廣惠司卿聶只兒乃也里可溫人也嘗識此證遂一去

之頃間復生一一亦剪之又於真舌兩側各去一指許却塗以

藥而愈時元統癸酉也廣惠割額取鱗陶宗儀輟耕錄任子昭

司者回回之為醫者隸焉云向寓都下時隣家兒患頭疼不可忍有回回醫官用刀一開一一小一堅硬如

石尚能活動頃焉方死疼亦遄止當求得鱗至今藏之夏雪簑

云嘗於平江閶門見過容馬腹膨脹倒地店中偶有老回回見

之於左腿內割取小塊出不知何物也其馬隨即騎而去信西

域多奇天灸潛居錄八月朔以盃盛取樹葉露研辰砂

術哉以牙筋染點身上百病俱消謂之

子史精華 卷一百一十六 方術部 醫

子史精華卷一百十六

子史精華卷一百十六

