

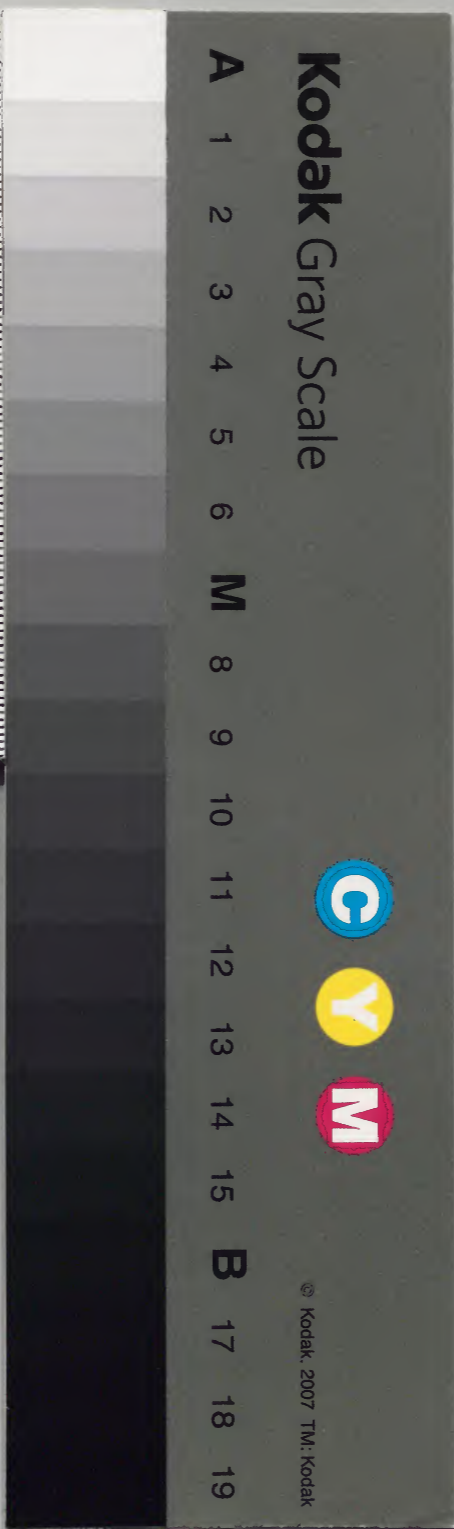
日本書紀傳 十九卷十

和 一〇五二二 號

五十八

内閣文庫		
番號	和	10522
冊數	156	(67)
函號	特 85	1

内一三六八三號



教  
文庫  
消印  
首

南  
政  
庫

文  
庫  
書

内一二六八三號

五百重の上の威儀ありとて如何の知りてなる事の  
 有じ己の傳十五五十一より始て次とて徴一記せり如  
 く此天石窟の件よりして天地の底際の内は在と有  
 けり八百萬千萬神の諸向て皇太神は任奉り初たり  
 事より有けり此時は任奉る仕天宮の威儀ありとも  
 如何の可畏き御事ありけし申すも中とあり柄下  
 と有る下と註ししを思合せて考ふ可き事ありし  
 然れども此の二柱御祖神の古より有来りし物ありし  
 と素戔嗚尊と相對立せる事を記さしなり正書一書  
 共し其事益きを以知べし天孫降臨章第二一書より彦  
 狹知命為作盾者と有る此の故事は本據て事負て給  
 へり者あり然るよ本朝事始に楠伊達子本朝益此製

○日本書紀傳十九

○五百二

但有天押楯事代主命以天押楯與天孫此則  
非後世之楯焉成帝天皇御宇始製也云々事代主  
命以前已有事云漏せる者多り石の文に  
依るに後世に傳はる楯は成務天皇の大御也に被定  
たるを始と云ふや ○中臣神忌部神ハ上に中臣連遠祖天兒屋  
命忌部遠祖太玉命と有を此ハ其職を以て神名と寫  
たるあり又此神等の裔孫と中臣連忌部首あり云ハ  
此も其職を以て氏名とハ寫る者あり其事已百九十  
二云り信よ天兒屋命ハ第一書に則以神祝祝と之  
有り第一書よ廣厚祿祿祈啓矣と有る如く諸神  
と日神の御中を執申し給ひ又天太玉命ハ一此第  
二書よ乃使忌部遠祖太玉者造幣と見え古語拾遺

小豆令太玉神幸諸部神造幣帛と見えたるあり此等  
と以ても中臣神忌部神ハ申へき事あり但右  
幣帛と本に造和幣と誤らるを今改て引き其ハ上  
百五十八丁に注る如く太玉命ハ忌部神に  
て供作る諸部神の長と御在し生つくれ此時に任奉  
る幣帛の全をこり司り給へりけれ和幣に其中  
一種有る水が此を以て ○端出之繩ハ下に繩亦云左  
其誤らる事とハ知らるり ○端出之繩ハ下に繩亦云左  
繩端出此云斯梨俱梅儺波と有を釋紀に繩亦云左繩  
端出注文に云り此云斯梨俱梅儺波ハ譯文なる事例  
ノ如し古事記に尻久米繩に作き拾遺に日御綱  
と有り其事ハ次に云べし和名抄奈祀具に注連之利  
久信奈波章斯之度太智日本紀私記に端出之繩注讀與

同二有り皆思ふ新梨ハ後あり可一古事記ニ控度  
 其御後方ニ有り是より俱梅ハ記傳ニ引收たり賀  
 茂翁説カキリメ限目ニありて今日神ノ御後方ニ控度一た  
 る限目ノ繩あり意あり」云々然事ありとも限目ノ字有と以て著明  
 如何も  
 今予カ雄神ハ御戸を開きて抛落一天鈿女命ハ御子  
 と奉承りて引出奉り新殿ノ移一奉り其跡ありハ  
 天兒屋命太玉命ハ其石窟ノ戸口ニ繩を短度して此  
 標結ふ内ハハ加入生ると申奉り可事ありあり後  
 小ハ其新梨俱梅儼波を約めて新梅儼波云事ニ成  
 たりと云其意ハ右ニ異くざらるる若て地を標と云

も其限目を立て保つ事とて同トク可一万葉一  
 丁ニ菖草指武良前野迹標野行野守者不見或君之袖  
 布流七三十三丁ニ我標之野山之浅身入莫莉根又三十三  
 島江之玉江之薦子從標之己我跡曾念八十五丁ニ從明  
 日者春菜將採跡標之野尔又三十三丁吾標之野乃花尔有  
 目八方十一丁ニ寄標喻思と有て大荒木之淳田之  
 柱之標尔不有尔十九丁今日之為跡思標之又十二  
 三吾標之野邊之山吹あり有ハ地を界いてトク義尔  
 リ又七三十三丁ニ葛城乃高間草野早知而標指益子十三  
 六ニ誰標刺吾尔不知所知十一丁ニ浅茅原刈標刺而

台評  
又  
布川  
源  
子  
標  
結  
如  
謹

あると云るハ我ト云地ノ標木と指す事ニ聞えたり又  
二十五ノ追及武道之河回ル標結吾勢又三十大御船  
泊之登萬里人標結麻思子三十四ノ引者難三等標耳  
曾 結焉七三十三 浅茅原後見多朱尔標結申尾十二  
二十ノ春日野尔浅茅標結十三十四ノ打延而思之小  
三丁 野者不遠其里人之標結等二十一丁ノ於保吉美能賣  
之思野邊尔波之米由布信之母多此ノ標結と云  
ハ繩を延て界を立たりと云る其ハ七十四ノ石上  
振之早田字雖不秀繩谷延與守年將居十九ノ打細尔  
鳥者雖不喫繩延守卷欲寸梅花鴨又五十八丁祝部等之齋

徑社之黄葉毛標繩越而落云物字之有と引合せて見て  
知く事多し此末の歌ノ依ノ既ノ可葉の頃ノ  
して斯梨俱梅儼波を切て斯梅儼波とも云り  
けり但此ありハ日神を出し奉る其御後方ノ繩を  
界以したるありハ言義を後限自ニして叶ふ可  
ハ標を結ふる如く山野の地を標め或ハ標を刺し又  
けり地を如く思ふ如く入る有るめども其然る  
地あり地の後方と云物あり有けりハ同ト意あり者  
あり諸又標ハ志米志年と活く諸ありども斯梨俱梅  
可けしハ其も少り障則無し 諸此端出之繩を注文  
ノ左繩端出ニ見えたる意ハ釋紀ノ大問云端出之繩  
何物哉先師申云注連之本縁也界以端出之繩之意也

以注連可為界之條以之可知注連 左繩 藁乃端弘  
出<sup>志</sup>可繩之條注文又以炳焉也と見え口訣も端出  
之繩者藁以紆左出端也と見ゆも藁藁を以て左  
繩を紆ひて其端を出す事有り但其左繩を紆ふ事如  
何あり所由さるる知くさうとどし神代より古法と  
所見たり 俎其端を出す事是又知へくすと雖も古  
語拾遺より日御綱と云名を擧て其下より今斯利久迷繩  
是日景之像也と見えたと上<sup>二百七十九丁</sup>云るか如く  
八咫鏡の八頭花埼ありも天日の光輝の象なり故に  
日像之鏡と云も同トく此も其芒端を餘し置て日影

の象なり故に日御綱と云るありけり 凡て此時の事  
と御在り坐て世中を長く遠く御照し坐し事を祝祭  
へて作るル物多し然る形容の事あり有る口  
訣に藁藁平實素也左紆象陽明也と云とども左繩を  
陽明に象るも云難し予先思けり 端出之繩  
ハ後組繩あり可し其ハ常繩ハ石方ハ組行く物か  
るを注連繩に限りて左に紆ら故に後組む意り  
も思へり 諸此端出之繩を此に古事記より日  
神を引出し奉り即其本の石窟に繩を界以て乃  
請日初復還幸と有が如く再復入給ふまじき為り  
其界を隔つ意有り然るも古語拾遺より則天兒  
屋命太玉命以日御綱<sup>今斯利久迷繩</sup>廻懸其殿之見え  
たり是ハ其石窟より益くして其遷し奉り新宮

よ引巡りたりあり此ハ其新殿の内ニ鎮り御在  
坐つるも此殿を除て他處ニ勿幸行るも申す義にて  
其用より所らるハ異ありけと其限目を立る趣ニ於  
て異あり事ありやけり此吉例ニ始りて神社  
ハ云も更あり神事の宗或ハ一年の始あり注連を  
引度す事あり常典ニ成りけり和名抄祭祀具ニ  
注連を擧げ又右ニ引る万葉十<sup>五</sup>十<sup>八</sup>ニ祝部等之斎庭  
社之黄葉毛標繩越而之有<sup>神社</sup>常<sup>ニ</sup>注連を引巡りした  
り<sup>一</sup>詠あり又<sup>十九</sup>十九<sup>四十</sup>新嘗會肆宴應部歌六首  
の中ニ天尔波母五百都綱波布萬代尔國所和宇等五

百都ニ奈波布ニ有る此ハ深き趣有て傳<sup>三</sup>三<sup>十四</sup>  
<sup>二</sup>四<sup>十</sup>あどよ云る如く殊あり義有る歌ありども  
<sup>丁</sup>四<sup>二</sup>丁此六首の中一ハ大官を仕奉る事を云し二ハ此  
歌あり三ハ黒酒白酒を云し四ハ鬘華を詠と五  
ハ梳頭を歌し六ハ鬘を擧たり何れも其目前ニ  
在る事共ニ依て作らる歌あり此歌ニ限りてハ係  
故とたり天象の羅列りる事を詠る如何ハ心行  
難き事あり<sup>一</sup>を熟思ふ<sup>一</sup>先ニ新嘗官を造奉りる事  
と云し<sup>一</sup>其次ニ此ハ注連の事を詠出たる<sup>一</sup>者  
ありけり是其新嘗官ありの如く雲上の神事の場ニ

引巡り給いて物忌寫させ御在り坐す界を立させ  
給へる者あり此ハ其目錄ニ依り天平勝室三年十月二十五日の事あり當昔猶斯く  
事なき御神事の御時ハ其斎場ハ注連を引巡り  
せ御在り坐し事を知べきあり士清ハ通譯ニ此歌を  
出して言斎場照地之大綱又大殿奈訓屋船久久違命  
也是木屋船豐宇氣姬命是稻と有る本註ニ今世産屋以  
是木屋船豐宇氣姬命是稻と有る本註ニ今世産屋以  
禊木束稻置於戸邊ニ云事見えたる禊木ハ割木なり  
束稻ハ字の如くあるが此ニ物を戸外ニ置く事ハ産  
室ハ不淨の甚しき所あるが故ニ其穢氣の外ニ出し  
を避け又外より妖物の犯入をし界つる為ニ右の  
ニ物を置く事ハ所見たり此事も就て又考有り此禊

木キと云物ハ予ハ淡路国ありてハ正月ハ佐伊木と  
云て檀櫛の如き堅木を割て中ニ其木葉を挿し束  
ぬ其中心ハ松マツを立て門戸の左右ニ建て横ハ  
青竹を亘りて其ハ注連を引懸る家ハ依てハ稻を  
穂あぐる束ぬ蚕く常の注連の如く為る事ありが此  
ハ依て産屋の戸邊ニ然る物を置く由緒も知る事  
其ハ就て禊木束稻ハ一門杉注連などの類あり事  
をも知る事ハ記傳ハ六丁ハ引色たりハ力を得て上  
佐日記を見れば正月元日條ハ今日ハ都のハ想像  
らるる小家の門の斯梨俱梅難波の鱈ナギの頭ヒラキ終ら如何



小と云合へる略下ニ有る小家を一本九重と作る  
 其も思ふと雖も九重ありむの門を御門と  
 云べき事ありけし此ハ貫之主の族より京の家の  
 事を想像りて云る所なり猶小家の方勝る可  
 正月ハ大家小家ハ依ず程ニ各神を祭り物忌を為  
 る時ありけしハ家ニ此を引巡らす今事の世習俗のの如く  
 みてこころ有けし此等ハ日御洞を新殿ハ引懸く  
奉りて遺制を元下一同ハ傳へ  
たり一者あり物々ハ天下の風俗ハ於てハ少ハ異  
リ多一と雖も何世の御世より絶たけし今大内  
の春の始の御装束を見奉るハ何世の殿舎ハ注連  
を引懸く一給へる御事の御在ハ坐す四面の御門  
ハ坐す御在ハ坐す天津日冠所見奉る  
す天照太神の御子と御在ハ坐す天津日冠所見奉る

皇大朝廷より此一  
 あり闕たる事ありけり  
 べき漢文の格ありを義を以て比伎和多志氏と訓じ  
 所あり又此界以の字を以てハ新梨俱梅儼波ハ後限  
 月繩なる意著明一古事記以況来純ハ控度其御後方ニ有り  
 備古語拾遺ハ迴懸之書て比伎米具良須と訓るハ  
 此ニ其用あり所異ありハ此ニ古事記ハ日神を  
 引出し奉り一跡の石窟ハ界以ハ還入座ヒキロクと固  
 むるあり拾遺ハ其石窟より出奉りて豫ハ儲置る  
 新殿ハ遷奉りて此所を勿出坐其殿ハ引巡り一と標結ふ意あり  
 一ト同ト物以て同ト神等の物為り也たる事ありハ

皇大朝廷より此一  
 あり闕たる事ありけり  
 べき漢文の格ありを義を以て比伎和多志氏と訓じ  
 所あり又此界以の字を以てハ新梨俱梅儼波ハ後限  
 月繩なる意著明一古事記以況来純ハ控度其御後方ニ有り  
 備古語拾遺ハ迴懸之書て比伎米具良須と訓るハ  
 此ニ其用あり所異ありハ此ニ古事記ハ日神を  
 引出し奉り一跡の石窟ハ界以ハ還入座ヒキロクと固  
 むるあり拾遺ハ其石窟より出奉りて豫ハ儲置る  
 新殿ハ遷奉りて此所を勿出坐其殿ハ引巡り一と標結ふ意あり  
 一ト同ト物以て同ト神等の物為り也たる事ありハ

神代記此月揮此  
上理幣提本不異  
見と

有はざる其用い様の異あるが故に如此く言は換は  
るあり然は御紀と古事記よ、新殿の事を漏さ  
し故に自然に日御綱の事ハ省りて傳はる可き筈の  
事あるを拾遺は其事の有ハ全くて宜しく有は  
ル此石窟は端出之繩を界以てたる事を省るハ日御  
綱の事と相復はるを厭ひての事ありぬ非あり  
者又其用あり所は依て異ありぬ非ハ此石窟は  
界以てたるハ端出之繩と云い又新殿にてハ日御  
綱と申せらるるハ標結ふ意と物右の古事記の御後  
を忌謹しむ所よ云とハ別あり  
方ハ記傳ハ七丁よ美新理幣之訓べし斎明天皇御紀  
あり蝦夷の地名は後方羊蹄此云射梨蔽之万葉二十

十六よ父母我等能志利幣乃るど有り即目方よ對  
たり名めて尻方の意ありと有り如し又續紀第廿七詔  
必母新理幣能致有之倍と有り解は此ハ後方の改めて  
後官の事あり後紀弘仁六年七月之后の詔も新理  
幣乃政有信之自古行來魯車云と儀式三皇后儀の  
詔も食国天下政波獨知倍物不有必母新理倍乃  
政有信と有り云とたる是新理幣と云言の例を  
るあり猶右よ引る此の皆揮と古事記も後手と書  
る又万葉四卷三十二丁よ大寺と饑鬼之後ハ額衝如  
と有る右等ハ後字と新理幣と訓たり此言の事已  
よ傳十卷百七十七丁○諸日勿復還幸ハ復勿還幸坐曾登  
四丁より云りき

日本書紀傳十九

〇五百十

請志伎マフニキと訓べし古語拾遺シウイも此語有とて其ハ新  
敵トクハ遷奉ウツリノリりコ後ノチハ直會チウケの事有ル所トコロハ有ル心ココロハ叶ウハ  
此ハ中臣神忌部神共トモハ其端出之繩ツナを引直ヒキナす即再入  
坐イマスす事コトと禁止シムめ申マウせらるル必カナラ此ノハ毎ツネテハ叶ウハ  
トトキ者モノありリ一ヒト緒ツナ古事記コトヅケハ此ノを自言コトヲ從此ノ以テ内ノ不  
得ス還入ウツリノリ故ヨリ天照太御神出生之時高天原及葦原中国自  
得ス照明ミツル之有ルハ殊ニ詳シクありキ者モノありキ其從ツ此ノ端出  
之繩ツナを界カ以テ一ヒト際サヘよりテ入りテ以テ内ノハ早知ササキありキ其上  
文ノハ細開コト天石屋戸アメイシヤド而内告者ウチノツケモノと有ル内ノありテ即其石窟  
と指サシありテ不得ス還入ウツリノリの不得スハ那ナニ訓ルべし還入ウツリノリハ此ノ

還幸ウツリノリと其訓相等ト一ヒト此ノハ全クハ異ナなりキ事コトありキ也ナリトモ凡  
一ヒト因リ曰ク自レ此ノ莫ク過ス即チ投ス其ノ杖ツヱ是レ謂フ岐神也ト見ル之ノ筭ス九ノ一ノ  
書キ乃チ投ス其ノ杖ツヱ曰ク自レ此ノ以テ還ル雷カミナリ不レ敢ス来ル是レ謂フ岐神也ト云  
状ノハ似タ右ノ故ヨリ天照太御神出生之時高天原及葦原  
事コトありキ中国自得照明チウコクトクミツルハ上ニ四百六ニ十三ニ丁ニありキ引キ出テ粗ク去リるル如ク  
此ノハ必ズ毎ツネテハ得ス有ルトキ所トコロありキ者モノありキ其ノ上ニハ  
故ヨリ於是ノ天照太御神見畏ミオソ閉ム天石屋戸アメイシヤド而刺許母理坐也  
尔高天原皆暗葦原中国悉闇因此而常夜往ト有ル其  
文ノハ詰ツバク可クき所トコロありキハありキ此ノハ物モノノ首カビハ乃チ入リ于  
天石窟アメイシヤド閉ム磐石戸イハシド而幽居焉故六合之内常闇而不知晝夜  
之相代アヒカヘト云文ノを置キきたリ其ノ意味イミありキ語コト此ノハ毎ツネテ

ハ其首尾相調ハざる者あり第三ニ書ハ始ヨ至<sub>三</sub>於  
日神閉居于天石窟也<sub>二</sub>有ハ言足ハざル也<sub>一</sub>此ヨ至  
リテ是時天手カ雄神侍磐戸側則引開之者日神之光  
滿於六合故諸神大喜<sub>二</sub>書サ<sub>三</sub>シ<sub>四</sub>タル實ヨ正ヨ然有ハ  
可キ所<sub>一</sub>ありあり<sub>二</sub>諸妙自得照明ノ自ハ上<sub>三</sub>四百七<sub>四</sub>也  
引<sub>一</sub>其上文<sub>二</sub>あり天照太御神ノ大御言<sub>三</sub>ハ因<sub>四</sub>吾隱坐<sub>五</sub>而  
以<sub>一</sub>爲天原自闇葦原<sub>二</sub>申<sub>三</sub>國皆闇矣<sub>四</sub>と有<sub>五</sub>ル自<sub>六</sub>ニ<sub>七</sub>一<sub>八</sub>ヨ<sub>九</sub>ト  
妙<sub>一</sub>ハ深致有<sub>二</sub>事あり其ハ上<sub>三</sub>百三十一<sub>四</sub>也詳<sub>五</sub>ル如<sub>六</sub>ク  
久方ノ天日<sub>一</sub>ハ<sub>二</sub>一<sub>三</sub>ル如葦原<sub>四</sub>ト<sub>五</sub>萌騰<sub>六</sub>水<sub>七</sub>ケ<sub>八</sub>レ<sub>九</sub>世ノ始  
ヨリ<sub>一</sub>ト<sub>二</sub>本<sub>三</sub>ヨリ<sub>四</sub>照明<sub>五</sub>ヨ<sub>六</sub>キ<sub>七</sub>物<sub>八</sub>あり<sub>九</sub>ト<sub>一〇</sub>天照太神<sub>一一</sub>ハ<sub>一二</sub>一<sub>一三</sub>も

質性ヨ光華明彩<sub>一</sub>ハ<sub>二</sub>一<sub>三</sub>御在<sub>四</sub>一<sub>五</sub>坐<sub>六</sub>テ<sub>七</sub>天地<sub>八</sub>ヨ<sub>九</sub>照徹<sub>一〇</sub>ト<sub>一一</sub>セ  
御在<sub>一</sub>一<sub>二</sub>坐<sub>三</sub>ケ<sub>四</sub>ト<sub>五</sub>即天日ノ神<sub>六</sub>ト<sub>七</sub>成<sub>八</sub>ト<sub>九</sub>給<sub>一〇</sub>レ<sub>一一</sub>ケ<sub>一二</sub>ル<sub>一三</sub>上<sub>一四</sub>ヨ  
火産靈神ノ光<sub>一</sub>ハ<sub>二</sub>加<sub>三</sub>リ<sub>四</sub>テ<sub>五</sub>今ノ如<sub>六</sub>ク<sub>七</sub>既<sub>八</sub>ヨ<sub>九</sub>成<sub>一〇</sub>ル<sub>一一</sub>ケ<sub>一二</sub>ル<sub>一三</sub>也  
ト<sub>一四</sub>今日<sub>一五</sub>神<sub>一六</sub>ハ<sub>一七</sub>隱<sub>一八</sub>坐<sub>一九</sub>ス<sub>二〇</sub>ル<sub>二一</sub>本<sub>二二</sub>ヨリ<sub>二三</sub>ノ<sub>二四</sub>光<sub>二五</sub>ハ<sub>二六</sub>有<sub>二七</sub>リ<sub>二八</sub>火<sub>二九</sub>神<sub>三〇</sub>ノ<sub>三一</sub>光<sub>三二</sub>  
ト<sub>三三</sub>有<sub>三四</sub>ル<sub>三五</sub>ハ<sub>三六</sub>其<sub>三七</sub>光<sub>三八</sub>ヨ<sub>三九</sub>テ<sub>四〇</sub>世中<sub>四一</sub>ハ<sub>四二</sub>常<sub>四三</sub>夜<sub>四四</sub>行<sub>四五</sub>ス<sub>四六</sub>ル<sub>四七</sub>ケ<sub>四八</sub>ル<sub>四九</sub>也<sub>五〇</sub>然  
天照太神ノ日神<sub>一</sub>ト<sub>二</sub>定<sub>三</sub>リ<sub>四</sub>給<sub>五</sub>ヘ<sub>六</sub>ル<sub>七</sub>上<sub>八</sub>ハ<sub>九</sub>其<sub>一〇</sub>天日ノ<sub>一一</sub>自<sub>一二</sub>光<sub>一三</sub>ト<sub>一四</sub>モ  
何<sub>一</sub>モ<sub>二</sub>悉<sub>三</sub>ヨ<sub>四</sub>ト<sub>五</sub>成<sub>六</sub>ル<sub>七</sub>ヲ<sub>八</sub>以<sub>九</sub>テ<sub>一〇</sub>自<sub>一一</sub>闇<sub>一二</sub>ト<sub>一三</sub>認<sub>一四</sub>ヒ<sub>一五</sub>又<sub>一六</sub>妙<sub>一七</sub>ハ<sub>一八</sub>其<sub>一九</sub>出<sub>二〇</sub>御  
ル<sub>二一</sub>ヨ<sub>二二</sub>及<sub>二三</sub>ビ<sub>二四</sub>テ<sub>二五</sub>ハ<sub>二六</sub>又<sub>二七</sub>天日ノ<sub>二八</sub>自<sub>二九</sub>光<sub>三〇</sub>ハ<sub>三一</sub>出<sub>三二</sub>火<sub>三三</sub>神ノ<sub>三四</sub>光<sub>三五</sub>ハ<sub>三六</sub>表<sub>三七</sub>ハ<sub>三八</sub>ト<sub>三九</sub>也  
あ<sub>一</sub>ど<sub>二</sub>一<sub>三</sub>ト<sub>四</sub>本<sub>五</sub>ノ<sub>六</sub>如<sub>七</sub>ク<sub>八</sub>ト<sub>九</sub>成<sub>一〇</sub>ル<sub>一一</sub>故<sub>一二</sub>ヨ<sub>一三</sub>自<sub>一四</sub>得<sub>一五</sub>照<sub>一六</sub>明<sub>一七</sub>ト<sub>一八</sub>ハ<sub>一九</sub>云<sub>二〇</sub>ル  
よ<sub>一</sub>テ<sub>二</sub>自<sub>三</sub>字<sub>四</sub>甚<sub>五</sub>ク<sub>六</sub>カ<sub>七</sub>ヲ<sub>八</sub>入<sub>九</sub>テ<sub>一〇</sub>見<sub>一一</sub>ル<sub>一二</sub>可<sub>一三</sub>キ<sub>一四</sub>所<sub>一五</sub>あり<sub>一六</sub>ト<sub>一七</sub>人<sub>一八</sub>ハ<sub>一九</sub>然<sub>二〇</sub>ト<sub>二一</sub>也

と思はざらんはるあさる  
然とバ右の以爲天原自聞葦  
原中国皆聞笑之詔給ひし  
甚強き御詔るらみて天孫降臨章ある大己貴神の言  
よ如吾防禦者国内諸神必當同禦今我奉遊誰復敢有  
不順者と申給へると同十成るる又右に引る古事記  
心神を活用して思ふ可くある  
の文因此而常夜祥より續きて於是萬神之聲者狹蠅  
郡須皆滿萬妖悉發と有り此ハ上百三十一其文を引  
て註せらるが如く萬神之聲者云々ハ此第一一書ハ故  
以悲恨迺居于天石窟閉其磐戸于時諸神憂之と有る  
當りて此にて八百萬神の大己周章て騷動ふ事を云  
る拾遺遺に群神愁迷乎足固措と見えたる是より次  
よ萬妖悉發ハ其神逐段ハ萬物之妖悉發と有る其略

あり若て其萬神とハ何と云き諸神の事を云ひ此萬  
物ハ其虛隙スナヒを伺いて一速振る妖鬼の事を云るあり  
偕此ハ日神の磐戸を出させて御在り坐て自得照明と  
云ふハ其事の專止ぬる事此ハ云ずと聞ゆる所を  
る者あり其ハ拾遺ハ當此之時上天初晴衆俱相見面  
皆明白伸手歌舞と有る乎足の措固くして愁迷し  
も此に至りて實ハ心落居て悦樂ふ状みて此第一一  
書ハ諸神大喜と云ふ當り又引啓其扉遷座新殿と云  
るハ其神武天皇段ハ妖氣既晴益復風塵建都檀原銚  
營帝宅と云ふ運運ハ此を以て自得照明と云ふ

八萬神の騷動皆は停止萬物の妖災ハ悉悉は絶絶たり  
事事を加へ聞聞べき所所あるを思思ふ可可し石の萬神ハ惡神  
りりと記傳記傳よよ云云たたととも其其のの第第二二書書又  
古語拾遺古語拾遺のの引引合合ささば本本の任任ハ萬神萬神と有有り此  
よよてハ勝勝りり ○以下古語拾遺以下古語拾遺を引引て此此の意意を補補ふ可  
し其文其文よよ云云く爰爰今今天天子子カ雄神雄神ヲ啓啓其其扉扉遷遷座座新新殿殿則  
天兒屋命天兒屋命太玉命太玉命以以日御日御綱綱是是日景日景之之像像也也迴迴懸懸其其殿殿令  
大官賣神大官賣神侍侍於於御前御前是是太玉命太玉命久志備久志備所所生生如如今今世世内内侍  
豐磐問戸命豐磐問戸命櫛磐問戸命櫛磐問戸命二神二神守守衛衛殿門殿門是是並並太玉太玉之之有  
ハ日神日神を新殿新殿に遷奉遷奉りて諸神諸神等等の仕奉仕奉りて所所ありて  
天津大朝廷天津大朝廷の御儀御儀あり所所あり以以日御日御繩繩迴懸迴懸其其殿殿と

云事云事おおぐぐハ己己上上よ云云り諸大官賣神諸大官賣神と申申すハ天鈿  
女命女命の御事御事は渡渡りて給給へりて此此ハ是是太玉命太玉命久志備  
所生所生と有有り誤誤り故考故考り上上六十八丁又又粗粗云云る  
事事ありハ保食神保食神と大官賣神大官賣神と申申すと鈿女命鈿女命と大官  
比咩命比咩命と申申すとの差別あり有有けり先大殿詞先大殿詞ハ其御  
殿造殿造の事事ハ就就ここハ此此を惣惣て屋船命屋船命と申申すと又下  
よハ屋船久久遲命屋船久久遲命是是木木屋船豐宇氣姬命屋船豐宇氣姬命是是編編也  
其屋其屋を建建る木木ニ草草とと別別て御名御名を申申せり其詞其詞別  
よハ御殿御殿を守守給給ふ御名御名と大官賣命大官賣命と称称奉奉りて申申ふ  
る上上又上上百六丁百六丁ハ引引り神樂歌神樂歌ハ其珠物其珠物ハ幣杖幣杖篠篠杖

等を天よ坐す豊国姫の宮の御物あり状に申成せり  
あど彼考合するに萬日神の大御心よ叶奉るに給  
へり大神の御在り坐せば此御祈の時ありとも専豊  
受大神の係づらひに給へる御事こゝ多在りけり  
偕其大宮賣ハ大宮群よて詞に皇御孫命乃同殿能裏  
ハ塞坐<sup>ハサリマシ</sup>此有か如く御殿の内よ御靈の充塞<sup>イチツキ</sup>り御  
在り坐て守奉るに給ふ謂あり此を皇太神宮儀式帳  
よハ宮廻神とる四至皇神とる有て大宮の守護神と  
御在り坐す由ありよ建久行事記にハ此を興玉神と  
申し其を分ちて宮比神とる矢乃波ニ木神と申せり

あどハ皆豊受大神の御事よ渡りて給へる事祝詞講

義九百十三<sup>百三十三</sup>六丁<sup>六丁</sup>註るか如し其宮廻神と申すハ大宮の四

至の内を守りて給ふ由あり又興玉神と申すハ御靈  
を宮中よ置給ふ意官比神と申すハ宮群神と申す義  
ありハ姓氏録神官部造條に因遣吉足日命今尙祭大物  
主神云と自今以後可爲宮能賣神仍賜姓官能賣云  
こと有を見らる大物主神とるハ宮能賣神と稱へる  
に給へるハ皇大宮を守奉るに給ふ御靈の大宮の内  
よ群入に給ふ義あり可けりハ此の大宮賣神ありハ官  
比神よも合ひたり又矢之波ニ木神ハ屋之垣君神と  
申す事よて其も右よ引り同殿能偕天鈿女命あり大  
宮賣神と申すハ上<sup>百八十</sup>四丁<sup>四丁</sup>思兼神の后神の下よ引る  
遠江国風土記に大宮比咩命と有を證しこゝて其も如  
此有る大宮女の義よ見る可し偕此に日神の侍於御

二下五百二十七と引  
まろ

前こ有ハ日神の大官仕へ為させ奉給ふ女神の義ハ  
此ハ豊受大神を大官賣神と申すと此神を大官賣神  
と賣ウ拜ヒの義有ると女の意あると異なり所由も有  
る事あるとル大抵其御功用の状相等一き物り其  
大神專衣食住の神と渡して給へり故に其大官賣  
神と申す御名ハ憑ヒ水ミと給へり如く成水ミあり  
抑石の如く同名異神ノ御在リ坐す内ニ殊ニ御功の状も  
何も差別無が如きハ謂ゆる體用の由ありルヤ有  
り故其大威祭詞別あり兩神と相亘るりと思ふ  
旨有り詞別白久大官賣命登御名手申車波皇御孫命

乃同殿能裏ホ塞生氏氏參入罷出人能選比所知志神等  
能伊預目許比阿禮比坐手言直志和志坐氏皇御孫命  
朝乃御膳夕乃御膳供奉流比禮懸伴緒襁懸伴緒手  
躑足躑不令為氏親王諸王諸臣百官人等手己班  
不令在邪意穢心無久官進未進官勤勤之未咎過在  
見直志聞直坐氏平良氣久安良氣久令仕奉坐手依氏大官  
賣命手御名手称辞竟奉登白久見えたる詞別白久  
其本と立り大威祭詞ノ属て云ふ此大官賣命ハ  
屋敷命の事より豊受大神を申す事論一廣瀬  
大忌祭ノ御縣神山口神を合せ祭あり其詞能



注一又下

も差別を立くせざるも同トく如此云て天鈿女命の  
大官賣神をも合せ祭らるる者を見えたり諸此神を  
社ハ先神名式ノ御巫祭神八座並大月次新嘗の中大官賣神ハ  
豊受大神の所を司り給ふ御名あり事祈年祭詞講義  
ノ已ニ註リ又造所司坐神六座の中大官賣神四座  
並大月次新嘗と有る同伸由上六十八  
下ニ云り武藏国埼玉郡官目神社ハ未考ヘズ丹後国  
丹波郡大官賣神社ニ座名神大此ハ大嘗祭儀ノ奇郡  
斎場ニて被ラ御膳神ハ座の中御名見えたり  
天鈿女命ハ御食神あり此ハ此ハ正しく豊受大神  
なり社傳より然去り斯水バ右等の社ニて天鈿  
女命と云ふ證ハ少くして豊受大神の方主とて聞  
ゆめ侍於御前ハ皇太神を新殿ニ遷奉り其御前ニ侍  
りて大官仕入爲させ給へる由あり此第三ノ書ニ  
是後素戔鳴尊中略迺復扇天扇国上詣 子天時天鈿女

今更傳王ハ  
カ如ク有

見之而告言於日神也と有る此即侍於御前あり此ハ  
天孫降臨章第二ノ書ニ復勅天兒屋命太玉命惟尔ニ  
神亦同侍殿内善爲防護と有るか如く善く防護ると云  
ふ古事記より其事を取持前事爲政と有り侍ハ真守サモル  
ノ義よて宝劍出現章第一ノ書ニ清之湯山主三名狹  
漏彥八島篠神と有る三名狹漏ハ皆真守サモルめて国土ミナトの  
全ハ此神を主と由の神名あり天降降臨章第一ノ書  
ノ凡五部神使祀侍焉ソコニテサモラとも天鈿女命隨猿田彦神所乞  
遂以侍送焉ソコニテサモラとも見え古事記より猿由昆古神の言よ  
所以出居者聞天神御子天降生故仕奉御前而参向之

△又具玉垣宮殿  
 小登岐士致能  
 能水實持參  
 上上侍若柳  
 殿小政既平訖  
 參上侍九總宮  
 殿小先日所問  
 賜之女子詞良  
 比賣侍多見  
 元

侍と有り雄略天皇四年御紀一言主神の頸給ふ所よ  
 田罷神侍送天皇と云い敏達天皇六年御紀よ以菟道  
 皇女侍伊勢祠ると有り何れも佐母良布あり万葉二  
 三十 丁 東乃多藝能御門尔雖伺侍昨日毛今日毛召言  
 毛也又 三十 丁 大政子振放見乍鶉成伊波比廻雖侍候佐  
 母良比不得者十一 十三 丁 皇祖乃神御門字懼見等侍  
 從時尔相流公鴨ると有り俗よ伺候と云義あり古今  
 集よ御侍御笠に申せ官城野の木下露ハ雨よ勝ると  
 有り内よ仕奉る人を侍と云るあり源氏相壺巻る  
 とい殿上を指て佐夫良比と云るハ臣下の伺候する

△又具玉垣宮殿

所の称ありあり  
 又万葉三卷三十九丁よ此夜乃將明  
 跡侍從尔寝乃不勝宿者七卷十五丁  
 又大御舟竟而佐守布あり有雄略天皇七年御紀よ  
 託候川淹留數月と有候風を風佐母良布と云  
 意よて物を伺侍を云て義の轉りたりあり各義扱  
 上侍を波牟倍理又佐夫良布又都加牟麻都流又知加  
 志又都加布又能曾牟又志多賀布と訓こ又ハ候をも  
 候をも祇候をも佐夫良布と訓り又此より轉りて君  
 上よ仕ふる人を佐母良比と云今世内侍善言美詞和君  
 良比と云ハ体言あり注よ今世内侍善言美詞和君  
 臣間令宸襟悦澤と有る今世ハ此古語拾遺を奏上る  
 以大同の頃を申せり其頃内侍の仕奉る職掌を以  
 て天鈿女命の日神の御前よ侍給ひけりを徴こした  
 り一者あり後官職員令義解よ内侍司尚侍二入掌侍  
 奉掌侍奏請請奏而請其報凡此爲女司不涉宣傳檢校  
 男官若領涉者自依勅書式也

○日本書紀傳十九

○五百十八

女嬭謂下條諸氏氏別貢女雖氣知内外命婦朝參及禁  
氏名欲自進仕者聽是  
 内禮式謂後官禮式此司以下每女史之事有之也  
 右の注文の義を合さるハ此ハ内侍の職掌を云い注  
 文の善言美詞ハ其御許近く仕奉る上ハ常ニ在る事  
 と云ふめて狂言猥語を以て其職を爲るハ非水バる  
 り然れども奏請ハ奏而請其報と見ゆこと其申よハ  
 和君臣間令宸襟悦懌也と云如き事ハ多りゆぬ可き  
 事ありゆー但上あり天鈿女命の下ハ其神強捍捍固  
 と云い此ハ善言美詞和君臣間と有ハ強弱の差有  
 が如くと雖も其も強捍捍固ハ御在ハ坐すてハ出

来すトキ御事あり由右ハ云ふ侍ハ為防護と云事ハ  
 るハ思合せて曉る可き者あり若て此ハ上百ハ十  
 云ふ如く此神ハ天兒屋命と夫婦神ハ御在ハ坐て彼  
 神ハ表方ハ此神ハ裡方ハ御在ハ坐て相共ハ皇太神  
 と諸神との御中ハ御立ハ御在ハ坐て本末頓けず仕  
 奉るせ給へる所由石文ハ引當て心得へき事共ハ不  
 必有ける其ハ鎌足公傳ハ其先出自天兒屋根命世掌  
 又此ハ其神を中臣神と申せり也後の中臣の職掌  
 を主給ふ神の謂あるハ合せて拾遺ハ如今世内侍善  
 言美詞和君臣間令宸襟悦懌也此ハ諸中古ハ宮畔祭と云  
 ハ此神を祭る由師説あり色葉字類抄ハ宮畔祭正月

十二月初午日院宮諸家祭之。有是是。拾芥抄子  
 載る官呼祭文某年某月壬午年加年仁月子擇比月加中  
仁日子擇比日加中仁時子擇天掛卷毛畏支官呼五柱  
 笠間乃廣前仁某恐美恐毛甲給久絹波乍編綿波乍結  
 進物波高坏乃芥高仁飯乃方毛利仁清酒乃早仁堅酒  
乃堅仁橘乃忽仁餅乃持天菜仁鯛乃平仁鱒乃弥益=  
仁鯛乃好美好美蛇乃片岡仁蠮乃搔寄天齊乃庭佐良  
 須嚴久聞食受納給天寿長久身全天志乃不祥内外  
乃惡事未萌以前仁氣天波遠久拂比退介給天宦爵如意  
仁叶志給天萬世仁子孫繁昌門止有志夜乃守里日乃

守仁常警堅磐仁守里幸戸給問止恐美恐身甲須と有ハ  
 上よ引り大殿祭詞別を取捨ハて成セる者と聞エた  
 り想テの状同トくて此ハ官仕の事を主と祈申す  
 謂ありけり諸官呼五柱笠間の官呼ハ句よて下ハ  
 五柱笠間と續けらる凡て六座あり可し其ハ執政  
 所抄よ正月上旬日官呼奠事供物六前在高正月折敷  
 前別四坏魚菜飯餅六坏坏別六枚坏別飯六坏坏別一升菜  
 六坏合大根薯蔓芥蒸紫菜菹子坏六種合盛魚六坏同  
 生鯛鱒縮鯛堅魚坏六種合盛以上料米三石下家司任  
 御所宛旨勤之と有ハ何れも六前の料ありを合せ知

之ハ官呼五柱ハ句ヨ  
 七笠間神ノ添給ヘル

ろくろり空穂物語 國譲 壺の蓋は女の手にて今日

あらし辛うして一祈りつる葉子葉挽ヒラデクネテは何とか願

言も聞ず成より笠間より神の多りる葉挽取に云

ひ實方家集より天より坐笠間の神の毎りせは舊に一中

と如何て問はすしと有る此歌ハ笠間を申し就て雨

と降ると係て詠るあけく天より坐神の證に成るる

其壺の蓋は云くと有る就て笠間の名義は考ふる所

有り次は云べし一借此官呼五柱笠間神の六座ありハ

神名式より造酒司坐神六座大四座 小二座大官賣神社四座並大月次

新酒殿神社二座並酒弥豆男神酒弥豆女神と有る合

い又四時祭式より大官賣神四座祭 坐造 河司 云々右料物前

祭申官請受春二月冬十一月上十日祭即神主供事と

有て朝廷より二月十一月は祭るを給へるは就て院

官諸家より正月十二月は祭るを思ひき然

る物より其料物錢五百文と有る下は鮮物并菓子二

器直と有る他は例無き事あるを右の執政所抄より

生鮮又ハ橘子の有るも合は官呼祭と云は其大官賣神

を私家より祭る時の稱ありけり借此ハ上ヒナに註

る豊受大神と酒殿より祀奉る御名ありが右に云る如

く大官北呼命も御カを合て御在り坐るが故は共よ

祭<sup>ル</sup>ル御在<sup>シ</sup>坐<sup>ス</sup>よころ有<sup>ケ</sup>ル<sup>ト</sup> 兵範記<sup>ハ</sup>保元三年正月九日殿下宮降  
 祭如<sup>レ</sup>例右大臣殿御方初有<sup>レ</sup>此儀云<sup>ク</sup>家令大舍入允紀  
 宗頼爲<sup>レ</sup>祝師<sup>ト</sup>有<sup>ル</sup>紀宗頼<sup>ハ</sup>下家司<sup>アリ</sup>可<sup>ク</sup>執<sup>ル</sup>政<sup>ト</sup>所  
 抄<sup>ル</sup>下家司<sup>ハ</sup>御所<sup>ニ</sup>究<sup>ク</sup>旨<sup>ヲ</sup>勤<sup>メ</sup>之<sup>ト</sup>有<sup>ル</sup>合<sup>テ</sup>攝<sup>ル</sup>關<sup>ト</sup>御傳<sup>ル</sup>抄  
 抄<sup>ル</sup>稽<sup>ル</sup>ふ<sup>ル</sup>兵範<sup>ハ</sup>記<sup>ノ</sup>殿<sup>下</sup>ハ<sup>レ</sup>法<sup>性</sup>寺<sup>殿</sup>忠<sup>通</sup>公<sup>ノ</sup>傳<sup>ル</sup>  
 給<sup>ヒ</sup>内<sup>大臣</sup>殿<sup>ハ</sup>其<sup>一</sup>男<sup>六</sup>條<sup>殿</sup>基<sup>實</sup>公<sup>ノ</sup>生<sup>リ</sup>其<sup>年</sup>  
 八月<sup>閏</sup>白<sup>子</sup>成<sup>ル</sup>給<sup>ヘ</sup>右<sup>ノ</sup>執<sup>政</sup>所<sup>抄</sup>ハ<sup>レ</sup>其<sup>三</sup>男<sup>後</sup>  
 法<sup>性</sup>寺<sup>殿</sup>兼<sup>實</sup>公<sup>ノ</sup>抄<sup>ル</sup>其<sup>頃</sup>遍<sup>ク</sup>偕<sup>上</sup>七<sup>十</sup>丁<sup>ノ</sup>云  
 官<sup>軍</sup>祭<sup>ノ</sup>世<sup>ハ</sup>行<sup>ハ</sup>事<sup>知</sup>へ<sup>シ</sup>御<sup>竈</sup>と御<sup>甕</sup>と  
 多<sup>ク</sup>如<sup>ク</sup>其<sup>造</sup>酒<sup>司</sup>坐<sup>神</sup>ノ御<sup>休</sup>ハ<sup>レ</sup>御<sup>竈</sup>と御<sup>甕</sup>と  
 御<sup>在</sup>坐<sup>ス</sup>と右<sup>ノ</sup>空<sup>穗</sup>物<sup>語</sup>ハ<sup>レ</sup>壺<sup>ノ</sup>蓋<sup>ハ</sup>女<sup>ノ</sup>子<sup>アリ</sup>  
 辛<sup>ラ</sup>ト<sup>テ</sup>云<sup>ク</sup>有<sup>ル</sup>就<sup>テ</sup>笠<sup>間</sup>ノ説<sup>ヲ</sup>得<sup>タ</sup>ル<sup>其</sup>ハ  
 和<sup>名</sup>抄<sup>毛</sup>器<sup>類</sup>ハ<sup>レ</sup>甕<sup>と</sup>和<sup>名</sup>毛<sup>太</sup>非<sup>と</sup>有<sup>ル</sup>其<sup>並</sup>ハ<sup>レ</sup>理  
 とも浅<sup>甕</sup>をも佐<sup>良</sup>分<sup>と</sup>有<sup>ル</sup>ハ<sup>レ</sup>四<sup>竹</sup>と云<sup>事</sup>あり<sup>又</sup>盤

〆て丹後風工  
 記<sup>ハ</sup>伽<sup>佐</sup>郡<sup>者</sup>  
 舊<sup>用</sup>笠<sup>郡</sup>之<sup>字</sup>  
 訓<sup>曰</sup>字<sup>氣</sup>乃<sup>已</sup>保  
 利<sup>所</sup>以<sup>具</sup>称<sup>字</sup>  
 氣<sup>性</sup>音<sup>豊</sup>字  
 氣<sup>大</sup>神<sup>云</sup>と  
 有<sup>テ</sup>頭<sup>書</sup>小<sup>一</sup>本  
 曰<sup>尾</sup>張<sup>有</sup>笠<sup>狭</sup>  
 間<sup>訓</sup>云<sup>字</sup>氣  
 波<sup>邪</sup>方<sup>訓</sup>笠<sup>謂</sup>  
 字<sup>氣</sup>者<sup>是</sup>具  
 證<sup>攷</sup>と云<sup>事</sup>有  
 九<sup>ハ</sup>笠<sup>間</sup>と書  
 て字<sup>氣</sup>麻<sup>と</sup>訓  
 字<sup>け</sup>か<sup>を</sup>後  
 加<sup>佐</sup>麻

と佐<sup>良</sup>と有<sup>リ</sup>然<sup>ル</sup>予<sup>ガ</sup>淡<sup>路</sup>国<sup>あり</sup>とてハ<sup>レ</sup>餘<sup>国</sup>と  
 て佐<sup>良</sup>と云<sup>程</sup>ノ器<sup>ヲ</sup>押<sup>並</sup>て加<sup>佐</sup>と云<sup>ハ</sup>笠<sup>を</sup>仰<sup>ぬ</sup>け  
 たる<sup>状</sup>ハ<sup>似</sup>たら<sup>名</sup>又<sup>ハ</sup>笥<sup>浅</sup>ノ義<sup>ヲ</sup>未<sup>知</sup>ず<sup>と</sup>雖<sup>も</sup>  
 浅<sup>甕</sup>ノ類<sup>ヲ</sup>加<sup>佐</sup>と云<sup>ハ</sup>古<sup>言</sup>あり<sup>可</sup>然<sup>ル</sup>ハ<sup>レ</sup>笠<sup>間</sup>ハ  
 浅<sup>甕</sup>祭<sup>ノ</sup>略<sup>あり</sup>可<sup>ク</sup>有<sup>ル</sup>祭<sup>を</sup>麻<sup>と</sup>云<sup>ハ</sup>一<sup>万</sup>葉<sup>九</sup>  
 三<sup>十</sup>丁<sup>ノ</sup>山下<sup>之</sup>風<sup>莫</sup>吹<sup>登</sup>越<sup>而</sup>名<sup>二</sup>負<sup>有</sup>杜<sup>尔</sup>風<sup>祭</sup>爲<sup>祭</sup>  
 有<sup>ル</sup>龍<sup>田</sup>風<sup>神</sup>を祭<sup>ス</sup>事<sup>あり</sup>と信<sup>濃</sup>国<sup>水</sup>内<sup>郡</sup>風<sup>間</sup>  
 神社<sup>と</sup>云<sup>有</sup>十<sup>訓</sup>抄<sup>ハ</sup>依<sup>テ</sup>風<sup>祭</sup>ノ意<sup>あり</sup>此<sup>を</sup>以<sup>テ</sup>  
 祭<sup>ノ</sup>言<sup>ヲ</sup>納<sup>メ</sup>て間<sup>と</sup>云<sup>事</sup>と知<sup>ベ</sup>き<sup>あり</sup>然<sup>レ</sup>ハ<sup>レ</sup>浅<sup>甕</sup>  
 と神<sup>實</sup>とて祭<sup>ス</sup>故<sup>ハ</sup>笠<sup>間</sup>神<sup>と</sup>ハ<sup>レ</sup>申<sup>す</sup>や<sup>有</sup>し

和名抄郷名に大和国宇陀郡笠間加佐末加賀国石川郡

笠間加佐有り又其石川郡笠間神社神名式に見えたる

ことども其此由有り状も見えずあは借此笠間神を

右の歌に天子坐と云るに豊受大神の倭姫命世記

に酒藏神豊宇賀能賣命坐と有るを思合せて大宮

比呼命とハ甚近き神に御在り坐す御事を明くむ可

其ハ上百六十七丁は云る事あり此時天鈿女命

の茅纏之積と持し山竹葉を干草と取給ひし

神樂採物九種の中は藤梓等有て歌に此藤ハ何方

の藤が天子坐す豊国姫の宮の御藤と有る何と

てに以縁の故由よハ非あり然ハ天照太神の日

宮に任奉給へるよハ必其神と相共御力を一と

て任奉り給ひけしを其委し事の今傳るぬ

了不有命可命○豊磐間戸命櫛磐間戸命二神守衛殿門是並

命之と有ハ上四百八十丁ハ註カ如ク抄段の予カ雄神

の御事あり古事記御天降段に天石戸別神亦名謂

櫛石意神亦名謂豊石意神此神者御門之神也有

是多然るを拾遺に二神と一又此是並天玉命之

子也と有ハ本より誤り事あり此ニ神と云ハ御

門の守衛の爲に分身し給へる者あり可し其神武天

皇段に愛仰皇天二祖之詔建樹神籬に有て神祇官坐

御正祭神八座の次ハ櫛磐間戸命豊磐間戸命以上今

所奉に見えたるハ更あり神名式に神祇官西院坐御

門正祭神八座 並大月 櫛石窻神 四面門 豊石窻神 四面  
次新嘗 座 各一座 座 各一座 座 各一座 座 各一座  
一 座 有と記傳十五 四十九 下 此 二神を四面の御門各  
一 座 宛祭 故 凡て 八座 あり と云 以 たる 如 く  
各二神 こ て 祭 り 以 て 三代實録 より 貞觀元年正月 丙 七  
日甲申奉授神祇官五位櫛磐石窻神豊磐石窻神從四位上  
と見え又丹波国多紀郡櫛石窻神社二座 並名 こ 有  
ると何 ま り 二神 を 祀祭 り 由 る り 其 始磐石窻  
隱立 し こ 時 ハ 宇 カ 雄神 と 申 し 又 其 御戸 を 引啓 さ て  
日神 を 出 し 奉 り 依 て 天石門別神 と 申 し 又 日 神  
を新殿 に 遷座 せ 奉 り て 御門 を 守 り 給 ふ 其 間

闔の事を掌 り て 御在 し 坐 ふ 後 の 左右衛門督 の 如  
く御門の左右 を 守衛 し て 御在 し 坐 す て ハ 得非 ぬ  
御事 に 御在 し 坐 か 故 に 御身を分 さ せ 給 ひ て 二神 に  
渡 り 給 へ り 御事 と あ じ 所 思 し り け る 其 ハ 姓 氏  
別 中 大 伴 富 祿 條 子 雄 略 元 皇 御 世 以 天 敷 負 賜 大 連 云  
奏 日 衛 門 閑 闔 之 務 於 職 己 重 若 一 身 兼 堪 望 興 思 兒 語  
相 倚 奉 衛 左 右 勅 休 奏 是 大 伴 佐 伯 二 氏 掌 左 右 閑 闔 之  
縁 也 と 云 事 見 え た 色 ハ 上 古 と 雖 も 必 然 並 く て 叶 ハ  
る 事 ハ 名 義 櫛 ハ 音 為 る 傳 八 十 ト 云 い 豊 ハ 点  
倚 り 傳 三 九 ト 云 り 若 也 云 て 天 と 地 と の 義 々  
記傳十五 五 十 ト 櫛 豊 ハ 共 小 例 の 称 名 窻 ハ 借 字 と て  
真門の意 石 ハ 其 門 の 堅 固 き 申 り 石 戸 と 云 と 同 ト



と云水たり借右の天石門別神と申すハ上百二十ナ  
註るが如く日神の隱くせ御在一坐一天石窟ハ字の  
如く一真の巖窟一にて有一石門と排別け引啓  
き給一由るるを於ハ手置一帆負一彦狹和一二神の大峽ハ  
峽の材材を伐取て仕奉一新官一あり有一けとハ般石と  
以て造一水一ハ非ハ其堅固一き由を以て称申せ  
るあり次一引る御門祭詞一檮磐一豐磐一令登御各  
手申事波四方内外御門一如湯一津磐村久塞坐氏也  
見えたり如一字一心得一天孫降臨一章一書一四一書一  
瓊一杵一尊の御天降の事一則引開天磐戸一排一分一天一八一重

雲以奉降之と有も天照太神の大宮の御門を開きて  
出一奉一と給一へる事一よて即此二神の守衛一り奉一とせ  
給一殿門是る一然一水一其本一真の石門石門の事一ありを  
其一擬一いて堅固一き意一を称申す事も常一あり一但記  
卷天石屋戸條一此一ハ必一も實の岩窟一ハ非一石  
ハ唯堅固一きを云一るよて天之石位一天之石一靴一天磐一船一  
どの類一めて唯尋常一の殿一を如一云一るあり可一書紀一  
瓊一杵一尊の天降一坐一す所一あり引開天磐戸一と有一尋常  
の殿戸一を如一云一ると云一た一引開天磐戸一と有一尋常  
ざら一ハ委一り一ざら一事一あり物の堅固一きを称一て石某  
ミ云一も其實物一の固一堅固一き守衛殿門一ハ其神武天皇  
か有一其象一水一者一をや  
段一日臣命一師一末日部一衛護官門一掌一其一闔一ニ有一り又大伴  
末日建伏一開門一令一朝一四方之國一以觀一天位之員一と有一が如

一此より就てハ上五百ノ註ルカ如ク矛盾ト立テ成儀  
 の事共嚴重アリケシ事想像リ奉ル可キ御事申すも  
 更アリ此ニ神ノ御職大伴佐伯ニ氏ト傳リテ官門ノ  
 左右ヲ分衛リ仕奉ルヲ後ト此職(六)衛府ノ職掌ト  
 ハ成ルリ職員令義解ニ衛門府督一人掌諸門禁衛出  
 入禮儀以時巡檢謂以時猶有時依官衛令五衛府官長皆以時按檢所部紀察不如法是也  
 及扉人門籍門榜謂載人名為籍載物數為榜車ト見え又左衛士府  
 督一人掌禁衛官掖謂掖者正門傍之小門也檢校隊仗以時巡檢衛  
 士名帳及差科謂差配兵庫大備陳設謂大備者禮儀車大藏之類也  
 駕出入前驅謂導後殿謂在後引也事ト有り又左兵衛府督

二神名ト越前國足  
 羽郡御門社能登  
 國能登御門社此  
 比古神社見伊宿

一人掌檢校兵衛謂無番檢校此府不稱門分配閤門以時巡檢車駕出入分衛前後及左兵衛名帳門籍事ト有  
 ハ後世ノ事アリ此文ト引當テ其大凡ト想像リ奉  
 ル可クあり有ける上四百八ノ引ル清和天皇實録ト  
 天照御門神ト申す御名御名在ト坐ト此謂ト依ル  
 御名あり事申すも更あり又姓氏録左京神別ト縣大  
 養宿祢神魂命ハ世孫河居太都命之後也又大掠置始  
 連縣大養同祖河居太都命之後也ト有ト此神あり可  
 一石ト引ル拾遺ト衛護官門掌其開闔ト有ト引合セ  
 見トハ疑無クし者アリ其ハ此始ト引ル姓氏録大  
 伴宿祢條ト衛門開闔ト之務

於職己重云大伴佐伯掌左右開闔之縁也云事見  
元官衛令凡開闔門者身一開闔擊訖即開諸門云  
畫漏盡開門鼓聲訖即開諸門云  
神社越前國在八繼休天皇の彼國の御在一坐一頃  
足羽神社を南り七給へる並ふ祭ぐ給ひし御門  
神の御在一坐くし能登國多くハ其所由知く以可  
諸右の引る拾遺の神武天皇段の爰仰從皇天二祖之  
詔是對神籬と有て御巫祭神と以し此神次の生鳥座島  
摩等の神を祭ぐせ給へる其例は依て二月祈年六月  
十二月月次等祭を預くせ給ふ其詞は御門能御巫能  
稱辭竟奉皇神等能前尔白久櫛幣間門命豐磐間門命  
登御名者白氏辭竟奉者四方能御門尔湯津磐村能如  
塞坐氏朝者御門開奉父者御門閉奉氏踈夫留物能自

下往者下字守自上往者上字守夜能守日能守尔守奉  
故皇御孫命能宇豆乃幣帛并稱辭竟奉久宣二有り又  
同書ハ敬祭門祭者元太玉命供奉之儀二有ハ此新宮  
の時は仕奉初給いハ然る物は高千穂宮より以  
降の例を其御門祭詞ハ櫛幣間門命豐磐間門命登御名字  
申事波四方内外御門并如湯津磐村久塞坐氏四方四  
角與踈備荒備求武天能麻我都比登云神乃言武惡事  
尔相麻自許利相口會賜事並久自上往波上護利自下  
往波下護利待防掃却言排坐氏朝波開門父波閉門氏  
参入罷出入名字問所知志咎過在波神直備大直備

亦見直開直坐 氏平良氣安良氣 令奉仕賜故 亦豐磐臚  
命掃磐臚命登 御名 宇 称辞竟奉久 白と有(右)の二詞共  
別祝詞講義を著して己委しく説たは今  
云ふ限は非ず 凡てハ上五百ナ六丁ニ列る大殿祭詞  
を祈申せる趣ありし就て考有り其所は出せし事  
司生大宮賣神四座と有ハ如何も知し難き事  
奉る今試よ云ハ其一ハ豊受大神と大宮賣神と称  
あり可く其三ハ此御門神と御在し坐る其ハ姓  
氏録左京神別中ハ官部連天蓋立命子天背男命之後  
也と有古第百五十七段徴ハ此天石別命の亦名と定  
めらるる背男ハ堅男の義もて天忍日命の忍も同  
城諸石岡天降神天破命之後也と有ハ天石破命は  
有しハ非る何ハ此ハ同族たるハ其六世孫  
吉足日命と遣して大物主神と齋奉るハ其六世孫

天皇(皇)戸消天下災百姓得福自今以後可為官能賣神  
仍賜姓官能賣公然後庚午年籍註神官部造也と有て  
此文上五百十五丁ハ此ハ大物主神を然神ハ官部  
給へる上就て賜へる姓ハ大物主神を然神ハ官部  
守衛と給へるハ己註ハ如く官部ノ義ハ通  
以ハ大宮賣神と申す御名ノ御在し坐る爲と見ても  
違ふ事無可一四ハ大物主神ハ坐す事右ノ詔  
可為官能賣神と有ハ著き事あり崇神天皇八年御  
紀小以高橋邑人活日爲大神之掌酒云云事見  
其大御歌ハ許能添和餓添那羅禰那磨等那殊  
於明望能晨之能分添之添和伊句臂佐と云云有  
以ハ此ハ以て酒神とて祭るハ給へる御事あり  
又其造酒司坐酒殿神二座酒弥豆男神酒弥豆女神  
申すハ事代主命夫婦子瀧々給へるハ合り但此  
ハ唯試よ合せ見らる事ありハ難き事あり  
○又古語拾遺ハ當此之時上天初晴衆俱相見面皆明  
白伸子歌舞相與和曰阿波禮言天阿那於茂志呂古語

○日本書紀傳十九

○五百三十八

甚切皆稱阿那言衆面明白也阿那多能志言伊予而舞今指樂事阿那  
佐夜竹葉之聲也歛木名也振其葉之調也爾乃二神俱請曰勿復  
還幸之見えたり師の古史も此此文と此小次て、此  
者大直會之事本也本と云わらるゝ然り事あり上七百  
一囀樂の所より引る大嘗祭豊明即會の詔も大嘗乃直  
會乃豊樂聞食日乃在こ有ハ大嘗の事竟て豊明聞食  
す事あるが毎年の新嘗祭も物あり儀式午日儀も奏  
大歌并五節舞と有る是あり又其大歌并五節舞儀も  
舞訖外殿即奏大直歌本末二度安未四度訖退出とも  
有り又皇太神官儀式帳も三節祭の事終て然畢時諸

司衆官人等并諸カカ祢等皆悉直會殿付生大直會被給  
畢時後手一段拍太神官司諸司官人等更發身五重參  
入就坐即倭舞仕奉先太神官司次祢宜次大内人次斎  
宮主神司諸司官人等其舞訖人別直會酒末於男官儀  
女二人侍御細拍盛給  
畢即祢宜大内人等妻儼次斎宮女孺等儼と見えたり  
あど惣て神事の解斎ハ此時の故事、よ本著るが故  
よ其趣一あり者あり歴朝詔詞解よ直會ハ奈保理阿  
比の約わらるゝ道りよハ斎を祀べて平常よ復る義  
あり抑大嘗の齋神祇令よ散斎一月致斎三日と有て  
義解よ散斎謂仲冬之月自朔至晦致斎謂自丑至卯其

辰日以後即為散齋と見え大嘗祭式も如此見ゆ儀  
 式も致齋三日從丑至卯と見えたり卯日大嘗宮  
 子御して神も祭給ひ天皇御自ら聞食て大嘗の事  
 畢るに依て辰日よりハ豊樂院に御して致齋を死に  
 打解て歡に<sup>ア</sup>集會<sup>フ</sup>意<sup>の名</sup>なり解齋の舞又脱齋服復常を  
 と云事ハ午日の儀式終て有る事あるに卯日の儀  
 式の畢るも致齋の解るる水ハ同ト意味あり江次第  
 より辰日朝主水司供解齋御粥とも所見たり諸諸社  
 の神事も云ふ直會も神祭畢て後に行ふ事もて同ト  
 意あるに有が如し又古今集大歌所御歌ハ大道日<sup>の</sup>

今と齋敬して神事  
 よ仕奉て

全百十の初ら其は又  
 千時天照太神赫照  
 天名宮開散名  
 幽居焉余乃六金帝  
 間直位不方群神  
 愁迷字足周指足  
 散廣有標獨而  
 辨と有と對たる者

歌新しき年の始も如此しころ千年を兼て樂しき竟  
 めと見え又神樂韓神或説は皆人の垂ハ榮ゆハ大直  
 見去来我が共ハ神坂本も有ると大直會の事を大  
 直見と云るも神名の大道日も等しく有て其ハ物  
 常も復るを直ると云ふ同ト<sup>て直會の義</sup>なり但右の大道日  
 十四年春正月丁未朔壬戌天皇御大安殿宴群臣酒酣  
 奏五節田舞訖更令少年童女踏歌又賜宴天下有位  
 人并諸司史生於是六位以下人等鼓琴歌曰新年始  
 迄何久志社供奉良米萬代摩提丹宴訖賜祿有差と有  
 る此歌を取直して大道日歌と爲るとたり者もて歌  
 ハ古くも非はと直會を直日と云事古より可  
 諸右の歌ハ一と實ハ神代の舊物あるがごとく上天初晴衆  
 俱相見面皆明白伸手歌舞と有公其歌は因て後より

係たり文もて中もハ事實如合さる事あり見ゆめる  
其ハ上天初暗ハ阿波禮の下言天暗也有合せ  
たる者ありめど其ハ日向風土記天晴暗眞晝夜不  
別人物失通物色難別有て下即天開暗日月照光  
と有あどハ此国土よこの事ありバ天晴て日光を見  
る由云も聞えたるしを抄ハ上天よこの事よてハ  
有り入雲露又天日を覆隠せらるる日神の隠坐  
為よ天日の光無く成るる有まバ上天初明る  
と云ふべりゆけも物記者め心ハ阿波禮  
の句推當たるあり本より物有ありめとも已

五百十三も引る此第六一書日神之光満於六合故  
諸神大喜と有り古事記あり故天照太御神出生之時  
高天原及葦原中国自得照明有が如とありてハ叶  
ハざる云ふ是あり抄等合せて右の上天初暗の  
文を助くる説有り其ハ此文ハ上六合常闇  
晝夜不別有りバ拙く国土より上天の清明有るを  
云ありざる事者就て思ふ祈年大神宮詞皇  
神能見雲生四方国者天能壁立極国能退立限と見  
え倭姫命世記太神官鎮座條我高天原仁坐懸戸押  
張原如見志麻伎志国宮處彼是處也と有り又天國排

ハルキヒロニハノスラミコトヤマウミコトハルカスワクスラフミコト  
 開廣庭天皇天命開別天皇と申奉る大御名あど共の  
 波流久ハ共の開字の義も當りたるを手足罔措九厥庶  
 事燎燭而辨と有るハ實に常夜の闇ありて唯是許  
 る事も見別ぬ許しを在しと日神の出生るよ就て天  
 日の光遠炳く照明るく成りる事と天晴初晴といふ  
 るる可し後の歌あがり千載集よ日の光月の影と  
 不照しけり闇き心の闇よ晴とてと有る晴此の晴  
 の義も同じけり上天初明の義ハ失ひすてあし有  
 けり如きく助け言ふも病歌の阿波禮の全く所へ  
くすとあし有けり此晴の原と同義の言あり由  
 別傳四卷五十丁より右の見雲の事ハ  
別は祝詞講義よ妻しくこよ註ありき 衆俱相見面

皆明白ハ阿那於茂志臣の下ハ古語事之甚切皆祢阿  
 那言衆面明白也と有る引合せたる文あり上ハ群神  
 愁迷と有る共の面の著明ありて故ありを其の  
 對へて書らるる可く伸子歌辭ハ阿那多能志の下ハ  
 言伸子而舞今指樂事謂之多能志此意也と有る當た  
 るが如し上ハ手足罔措と對へたる所るるが物ハ愁  
 迷上事の甚しき時ハ手足の措も罔きを今日神の出  
 させ御在し坐り上ハ又其の及びて子の舞足の踏處  
 も知す成て自然に謡いも舞も為つゝい其字振を云  
 るる凡ての趣ハ日神の隱坐し依て世中も狹き



公歌案其宮神天  
皇改行於神  
皇改行於神  
皇改行於神  
皇改行於神

カ如く成ぬると今出させ御在坐子就てハ調り  
開け又其御為子諸神の身も縮中ひて人氣無事状  
御在坐つるを今此に至りて手足の伸出常日復  
りたるを喜給へる是即大直會なる所ふ少く者ふ  
りたり 獨上百三十七丁ニ註せる事共ニ合セ考ニ可  
し此の文ハ古語拾遺の地より云々文ニ所思ハけれ  
ハ全クハ古傳の任とも思ひらるる云々亦ハ萬葉  
五卷貧窮向答歌ハ天地堵比呂之等伊信梓守我多  
朱波狭也奈理奴流ハ云々如ク天地の窟味ニ成固  
水多世中ハ一ハ漸ハ元疾事燗燗而難と有之程ハ  
事ハ有け水ハハ百萬神ハ各神集ヒハ集ハレハ  
つとも其主トシテ際ハ何ハ水を其トハ分難ハ  
依て互ニ日神ハ大御光トハ顯ハ水ハ在坐ハ  
けり又此の面を見合セテ誰ハ彼トハ知事ハ有  
於テ大ハ屈伸ハ義有之事ハ味ハ

山子可

見〇阿波禮ハ景行天皇六十年御紀歌ハ菟頭邏佐波  
磨枳佐微那薛珥阿波禮此ハ古事記日代官段ハ倭建  
命日御歌トシテ出たり其景行天皇四十年御紀日鳥  
波利珥多陀珥霧伽幣流比苦菟麻菟阿波例略古事記  
ハハ所勢衰ト出たり又其朝倉宮段大御歌ハ能知母  
久美泥牟曾能淤母比豆麻阿波禮ハ見元武烈天皇御  
紀歌ハ備岐曾囊逢喻俱謀柯碍比誣阿婆例推古天皇  
二十一年御紀皇太子御歌ハ斯那提流箇多鳥箇夜摩  
尔伊比尔慧氏許夜勢篠諸能多比等阿波禮於夜那斯  
尔那禮奈理雞迷夜佐須陀氣能枳弥波夜那祗伊比尔

惠且許夜執留諸能多比等阿波禮と有ふ右等阿  
波禮ハ釋ハ哀也と注せり又万葉三四十ノ客尔卧  
有此旅人何怜と有り又古今集序ノ霞を阿波禮ハ露  
を悲ふ云々と見え歌ハ阿波禮ハ不事を数多ヲ遣  
ふと云々又阿波禮ハ不事ハ無くハ云々と有ふ  
此ハ哀字ノ義ナリ又東遊一歌ノ字引字引字  
引者引禮奈<sup>於</sup>云々を賀茂神宮所傳<sup>ハ</sup>ハ<sup>ハ</sup>阿波禮<sup>於</sup>  
於<sup>二</sup>波禮<sup>年</sup>奈<sup>於</sup>云々云々と有り求子歌<sup>ハ</sup>阿者禮<sup>引</sup>引<sup>十</sup>  
者也布留賀茂能也之呂<sup>於</sup>乃<sup>於</sup>比<sup>女</sup>古<sup>於</sup>末<sup>川</sup>引<sup>阿</sup>者  
禮<sup>引</sup>比<sup>女</sup>古<sup>於</sup>末<sup>川</sup>引<sup>阿</sup>者<sup>於</sup>不<sup>止</sup>於<sup>毛</sup>於<sup>伊</sup>

呂<sup>於</sup>者<sup>阿</sup>可<sup>者</sup>引<sup>阿</sup>波禮<sup>引</sup>以<sup>呂</sup>者<sup>阿</sup>可<sup>者</sup>引<sup>阿</sup>良<sup>之</sup>又  
催馬祭譜呂<sup>ハ</sup>字<sup>名</sup>尊<sup>ハ</sup>字<sup>名</sup>太<sup>不</sup>止<sup>今</sup>不<sup>乃</sup>太<sup>不</sup>止<sup>左</sup>  
也伊<sup>尔</sup>之<sup>戸</sup>毛<sup>波</sup>禮<sup>新</sup>年<sup>ハ</sup>字<sup>名</sup>太<sup>良</sup>之<sup>支</sup>止<sup>之</sup>乃<sup>波</sup>之<sup>女</sup>  
尔也加<sup>久</sup>之<sup>己</sup>曾<sup>波</sup>禮<sup>略</sup>字<sup>名</sup>波<sup>禮</sup>曾<sup>已</sup>與<sup>之</sup>也與<sup>呂</sup>川<sup>與</sup>  
末<sup>天</sup>尔<sup>梅</sup>枝<sup>ハ</sup>年<sup>女</sup>加<sup>衣</sup>尔<sup>支</sup>并<sup>留</sup>字<sup>久</sup>比<sup>須</sup>也<sup>波</sup>留<sup>加</sup>  
今<sup>天</sup>波<sup>禮</sup>竹<sup>川</sup>ハ太<sup>今</sup>加<sup>波</sup>乃<sup>波</sup>之<sup>乃</sup>川<sup>女</sup>名<sup>留</sup>也<sup>波</sup>之<sup>乃</sup>  
乃<sup>川</sup>女<sup>名</sup>留<sup>也</sup>波<sup>名</sup>曾<sup>乃</sup>尔<sup>波</sup>禮<sup>真</sup>金<sup>吹</sup>ハ於<sup>比</sup>尔<sup>世</sup>留<sup>留</sup>  
波<sup>禮</sup>於<sup>比</sup>尔<sup>世</sup>留<sup>山</sup>城<sup>ハ</sup>字<sup>名</sup>利<sup>川</sup>久<sup>利</sup>波<sup>禮</sup>又<sup>伊</sup>加<sup>尔</sup>世<sup>留</sup>  
年<sup>波</sup>禮<sup>紀</sup>伊<sup>回</sup>ハ美<sup>名</sup>曾<sup>古</sup>支<sup>利</sup>天<sup>波</sup>禮<sup>此</sup>殿<sup>ハ</sup>左<sup>支</sup>久<sup>左</sup>  
乃<sup>波</sup>禮<sup>庭</sup>生<sup>ハ</sup>尔<sup>波</sup>尔<sup>於</sup>布<sup>留</sup>加<sup>良</sup>名<sup>川</sup>名<sup>波</sup>與<sup>支</sup>名

陸奥より波禮也  
武久末支利太知和  
本利所収止言禮年  
長増加年良う也波  
礼云

二利波禮又風俗云奈利高之於保美也知加久天奈

利太加之安波禮乃奈利太加之云有之阿波禮と

又波禮と有之此ハ哀字の義ハ非テ愛偉慶也事

小云多り 猶又催馬柴呂ノ河口ノ世支乃所良加支也

安波禮ハ流比ハ良波禮云此殿西ハ八流比ハ良

乃字波太末利安波禮字波太末利波礼云又律ノ澤田川

久字奈三安波禮於久字奈三波禮云又澤田川

ノ澤田川袖漬ノ許浅けハ波禮云我馬ノ亦打山

安波禮亦打山波禮亦打山待ハ人を行テ早安波禮

行下早見ハ東屋ノ安波禮我ハ毒云云見ハ右

等ハ中ハ先ノ所波禮ハ云ハ波禮云云見ハ右

事ハ少次 又皇太神宮年中行事記六月十五日御占神

事修々奉下神其御歌々見えたる三首共ハ初二句

古事記ハ所阿  
志夜何志夜ハ有り  
此云

をバ阿波利天遊波須止万字佐奴と有ハハ阿波利と  
と云多り然レハハ所波禮ハ阿ハ神世七代章見えハ  
ハ檀根尊ノ御名ハ上ノ冠云々奉る吾屋又ハ吾忌  
又ハ青云々ハ阿又ハ八洲起元章第二一書ハ研哉此云  
阿那而惠夜ハ阿又其正書ハ意哉ハ中古ノ訓ハ阿良  
字禮志夜又阿那字禮志夜と有ハ更多リ神武天皇御  
紀ハ皇軍大悦仰天而咲因歌之曰と有ハ阿ハ時夜鳩  
の句有ハ私記ハ阿ハ咲声也と有ハハ其咲ハ中ハ  
歎ク義有ハ可ハ頭宗天皇御紀ハ衰衰と云別ハ語ハ  
くテ源氏菅葉上卷ハ阿ハと重ハくハ拾遺ハ古語



舉略而介冒之士不無疲弊故聊為御謠以慰將卒之  
 心焉謠曰と有て多々今倍磨和例破椰限怒と有て破  
 椰を私記は早也と有て誤して語末は在て同トく歎  
 辞して此語此よてハ將卒の心を慰め給ふ大御心を  
 令知給ふ所ふ此ハ早よてハ叶ハズ崇神天皇十年御  
 紀の童謠は源磨紀異利寐胡播椰と有て謀殺むと為  
 ち者ハ有てハ所知看す御在し坐すを神の歎り世給  
 ひて苦諭し奉給へる多り景行天皇御紀は日本武尊  
 每有願弟播媛之情故登碓日嶺而東南望之三歎曰吾  
 孀者耶古事記同段は和賀淡岐斯都流岐能多知曾能

多知波夜允恭天皇四十二年御紀は爰新羅人恒愛京  
 城傍耳成山畝傍山則到琴引坂頤之曰宇泥咩巴椰弥  
 巴椰雄略天皇十二年御紀は倭戎伊能致謀耶我  
 俱母鵝騰伊比志拖俱弥暗夜阿拖羅陀 俱弥暗夜ふ  
 見云仁賢天皇御紀は弱草吾夫何怜兵と有て下は  
 此云阿我圖摩播耶と注す此を以て上件は波夜ハ悉  
 く何怜ハ義なる事を知べし備阿波禮阿波利ハ阿波  
 ハ歎辞ハ禮ハ利ハ共ニ形容言して下は添ハ者  
 ありけり然れハ右等ハ波夜ハ波禮夜又波利夜ハ急  
 なるよて語ハ約水者なる可し其夜ハ上ハ引ハ風

分東七下鳥玉之  
 夜渡月平何也云  
 又伴秋山葉何也  
 浦鶴而十二律法路  
 島何也蓋言子不言  
 日者無と有て此何也  
 字ハ波夜又波禮也  
 志ハ訓字なる此  
 ハ前波禮ハ訓ナリ

公一ノ夜ハ祥ニ  
中ニ祢ノ義有テ  
阿波ノ歌ニテ  
祢ノ意有テ者

俗ノ陸奥ノ阿波禮也彼之行ハ波禮也止字止字又建  
久行事記ノ阿波利也夫レノ也是也其ハ謂カ  
歎息ノ夜多ク者多ク  
九卷二十六丁ニ於久禮居而吾波也狩憲春霞多奈此  
久山守君之越去者有也又波也右ノ引  
神武天皇御紀ニ宿ノ楯ヲ行ニ也隱ルニ遠ニ願見  
集六ノ君ガ住ニ宿ノ楯ヲ行ニ也隱ルニ遠ニ願見  
波夜六百番歌合ノ顯也夜川立フ五月來ルニ瀨  
を止め八十伴雄ニ舞指テ波夜ト有ハ右ノ引テ吾孺  
者耶ノ例多ク備其歎息ノ夜ト云ハ詞玉緒四卷ニ歎  
キトハ後世ノ唯愁ハ哀ト云ハ詞玉緒四卷ニ歎  
日派ヲ嬉シキハ面白キハ哀ト云ハ詞玉緒四卷ニ歎  
凡レ心ニ深ク感ゼルニ時ハ長ク息を吐ク事多ク  
備此夜ハ其歎息ノ声多ク故ニ今借テ歎息ノ夜ト云  
テ事を別テ少ト云ハ水たるガ如ク常ニ云ハ夜トハ等  
ノ者多ク故思フハ阿波禮ノ阿ハ何ト引テ云ハ歎

声多ク波ト物ニ感ヒテ歎ク声ハ波何ト出ル多ク禮  
ハ形容を云ハリ然レハ阿波禮ト云ハ當ベキ字ハ無  
キ物ト多ク哀字を書ルハ物を称美スル事ハ  
哀傷<sup>アハヒ</sup>スル心ニ深ク感ヒテ事ハ却テ思ハル時ハ  
指歎ク事ハ於テハ然セテ差異ハ無キ者多クハ多ク  
故其阿波ノ言ヨリ語ト成レテ一二を云ヒハ八洲起  
元章第二ノ書ニ次生淡洲此亦不<sup>レ</sup>以<sup>レ</sup>元兎教ト有ハ陰  
神ノ御言先立セ給ヘルニ依テ御心ノ如ク御在シ坐  
ぶハハハ淡メサセ給ヘルニ鎮火祭詞ニ吾<sup>宇</sup>見  
阿多志<sup>比津</sup>給<sup>止</sup>申<sup>給</sup>止ト有テ字鏡集ニ淡字を訓ハ此

阿多志給止比津申給止ト有テ字鏡集ニ淡字を訓ハ此

等ハ物を鄙しむる意あり又兒恭天皇四十二年御紀  
ト大哭オホキナヒ雄略天皇御紀ト駭惶オホキナヒト有るハ阿波都ハ物  
ト恐惶オホキナヒト駭オホキナヒト其意一あり又天孫降臨章ト憐愛  
ヲ未具志登思布御心衰ト訓ヲ海宮遊行章第四ト一  
書ト憐心ト右ト同ト其第六ト書ト其憐心を  
阿波禮登思布御心衰ト訓ト其字を常ト阿波禮年ト  
訓ト年ト聚ト義ト阿波禮ト思を心を寄るあり  
此類猶有ベキト右ト淡洲阿波多須哭オホキナヒト哀傷ト  
ト又憐アヒムト稱嘆トあり阿波ト言より起りテ阿波某ト  
云不語ト成ト右ト云不阿波禮ト本義を失ハバ

トあり然ルハ拾遺ト前文ト上文初晴ト云ハ阿波禮  
の下ト言天晴也ト註セバト其義ト有ベキト  
久ト日神ト磐戸隠ト坐ト為ト世中ト常  
夜往テ大禍事ト極トありつるを今日神を漸クト  
招奉り出シ奉ルト得ト云ガ悦不ト喜ト餘ト  
ト阿波阿ト諸神共ト歎息ト給トけるを言ト直ト  
ト阿波禮ト諡ト者ト多ト所思トト然ル  
ハ阿ト彼ト波ト阿ト呼出ト為ト道ト音トト  
波阿ト彼ト今ト物を見て彼ト古ト阿那阿夜  
阿那夜ト云ト本同ト言ト其ト歎声ト知ト

日本書紀傳中九

〇五百三十九

公方葉三行  
下言の痛暇は此

今俗語の心行く許り物の目覺し事をも都波禮  
に云ふ所波禮の轉語にて此の物を稱美する方あり  
然るに俗字の漸く書て天晴の義と為るに當り  
備伊賀風土記の奈令園社神樂神也と云ふ神樂神と  
天鈿女命と云ふ可し和訓栞の伊賀國伊賀郡市部村  
に在ると云ふ此の此の阿波禮の白の依り社名より稱  
はりし者 ○安那ハ下は古語事之甚切皆稱阿那と註  
さるにり己は傳六六六の云るが如く八洲起元章の  
喜哉其第一一書は妍哉此云阿那而惠夜第五一書は  
美哉ふどし喜よし妍よし美よし阿那の言を添て訓  
に古事記より假字より正しく阿那迄夜志と書され  
又神武御紀は群厲の老夫婦を見たる所は大笑之曰  
大醜字老父老嫗と有る大醜此云鞆奈孫作句と云る

公方葉三行  
止言の痛暇は此

右の喜哉妍哉美哉と及るが阿那ハ其の歎聲より  
其意異くぞ又妍哉此云鞆奈孫夜と注さるにり所  
に有るり倚此阿那も右もる阿波禮の下に云るが如  
く阿ハ單声ハ阿長吟の阿阿ハ同トく共々嬉しと  
哀しと物に深く感くる時は當りて長息する声  
あるに那も歎きり辞より添はるあり其ハ東遊一歌  
よ者阿禮奈安引ハ歎きて声を詠むと  
是より 古事記訶志比宮段思熊王歌ハ阿布美能宇美  
迹迦豆岐勢那和と有る結句御紀より介豆岐  
齋奈と有る奈ハ年と通ふ辞ありと云ふ尋常  
の事ある故に歎息の言を見せて奈と云ふ古く万  
葉以上は加毛と云辞の有る古今集以下は加奈と云  
る共々毛も奈も歎聲より餘韻を遺す時ハ辞あり者

公方葉三行  
止言の痛暇は此



ふ東遊駿河歌に安奈也須良介引安奈也須良安難阿  
奈也須良介引祿利乃字乃古呂毛能曾天子多禮天衣  
也安奈也須良介と有り甚安然なり催馬樂安名尊に  
阿名太不止今不乃太不止左也ハ甚尊なり此を建久  
行事記二月一日鉞山伊賀利神事條に出せるハ阿  
奈太乃志遣不乃太乃志佐云々有り此等ハ阿奈  
と此ハ阿那集と云ふ故事ハ本著て云々有なり又古  
今集以下ハ歌ハ阿那集と云句ハ多在る何れハ物を  
甚ハ歎云時ハ事ハ又此阿那ハ歎辭なるハ就  
那可志古ハ云語有る阿那ハ甚ハ源氏若紫卷ハ阿  
恐水謹ハむ状を云事人ハ知水ハ如ハ強を阿那賀

知と云ハ甚勝あり輕を阿那流と云ハ甚徒あり考  
囊檢覈を阿那具流と訓むハ甚索ハ義ハ何れハ阿  
那ハ甚又ハ甚切又ハ痛又ハ大享 ○於茂志呂ハ上ハ衆  
ふとハ義ハ本より歎辭あり  
俱相見面皆明白と有り合せて下ハ言衆面明白也  
有り其ハ常闇と云ハ物ハ文ハ分明と云ハさうけに  
ハ群神等ハ各ハ神集ハ集ハれハとハ互ハ声を以  
て其神ハ聞知ハ程ハ事ハありつとむを今天原ハ照  
明と云ハ成水ハと云ハ其神ハ來合たり此神ハ參集ハ  
し相知水ハ其心悅ハ事ハ然云々有る可ハ顯宗天  
皇御紀皇壽ハ所ハ壽畢乃起節歌曰略小楢謂之曰可  
怜願復聞之天皇遂作珠璣と有り可怜を於茂志呂志

山行不方葉一丁  
 怪何と作るハ何後  
 下ノ誤水々々音訓  
 於茂志呂志と有る  
 茂翁采于麻師と訓  
 山行不方葉一丁  
 下ノ誤水々々音訓  
 於茂志呂志と有る  
 茂翁采于麻師と訓

訓る如く物興ヲカし事賞云ふ語と成れる其  
 子轉水々多し其字ハ海宮遊行章と可伶此云  
 子麻師と有物を林美と詳ふ又五百三日引仁賢天皇六年御紀  
 何伶此云播夜と有歎息の辞ふる事古云云か如  
 新撰字鏡日誌何伶也心樂也於毛志呂志と見え右  
 義抄又何を於茂志呂志伶を阿波禮夫と加那志夫  
 と於茂志呂志と富許流と有通證と字書無  
 阿音翻と見えたり然れども彼ハ字書阿字五音篇流  
 たる字ハ已く皇國の傳ハ水々と有る者多し齋明天  
 皇四年御紀又冬十月庚戌刑甲子幸紀温湯天皇憶皇  
 孫建王愴尔悲泣乃口號曰耶麻古曳底于游傳抱留騰

山行不方葉一丁  
 怪何と作るハ何後  
 下ノ誤水々々音訓  
 於茂志呂志と有る  
 茂翁采于麻師と訓

母於母之榊枳伊麻紀能高智播倭須羅度麻自珥と  
 有る三句を釋之面白也と注せし此於母之榊枳ハ愛  
 憐ワツくしむ意と詔給へるより遊仙窟ハ眼見若為憐と  
 有る是より上云々阿波禮又阿那とと歎辞の喜  
 ひと哀しむと係て云々同ト類より其外ハ何れも  
 多くハ賞る義より古今集ハ交野ハ清院ハ櫻珠ハ面  
 白く其木ハ本ハ降居ハ枝を折テ挿頭ハ刺テ略伊勢  
 物語真名本ハ此殿之面白字云々土佐日記ハ如此云  
 つく傍行く面白字所ハ船を寄せし此處ハ何處と向  
 け水ハ土佐ハ泊と云け又石津と云所ハ松原面

白くて云々又如此て舟曳上るは清院と云所を見つ  
 行く其院音を想像めて見れば面白くしける所  
 云ふと有る更よて中古の物語書も多に在る語不  
 少字鏡集の賞字を於茂志呂字と有り今も雲上の物  
 を献けし時日賞させ御在し坐す事を面白う所思  
 有すと云由ある右の賞字の心は當れり故思ふは  
 心の賞樂しむ悦ぶ事の有るは必我知れ其面  
 を人の方は進め向ふ事の上事を得るは面白  
 あり有る可  
 〇向那多能志の上は伸手歌舞と有る合  
 して下日言伸手而舞今指樂事謂之多能志此意也  
 有り此事已五百三十二下云う倚多能志の伸手の義あり

ハ其上文の群神愁送于足園措と有て日神の大御光  
 の隠る御在し坐る為の身も縮む許に在つむを  
 今此愛れし時を得たりけりハ自は手伸出て舞奏  
 へ遊ぶに至るる多の神功皇后十三年御紀壽觴御歌  
 日答奉れる皇太子の御代詠に許能弥企鳩伽弥難武  
 比等破曾能菟豆弥于輸耳多此に干多比菟二伽弥難  
 梅伽墓許能弥企能阿椰珥于多娜濃芝作沙と有る于  
 多娜怒芝ハ歌樂あり然れば古言多怒斯ありつむ  
 を拾遺ハ其時世の語に任る多能志ハ作る者あり  
 可くや建久行事記に阿奈多乃志遣不乃太乃志佐伊

公延喜六年日本紀  
 延喜六年十月十日  
 延喜六年十月十日  
 延喜六年十月十日  
 延喜六年十月十日

公延喜六年十月十日  
 延喜六年十月十日  
 延喜六年十月十日  
 延喜六年十月十日

仁志倍母加久矢阿利遣年氣不乃大乃志佐と有ふと  
 後の事ふれは本より論ふ可くさるるなり但伸字  
 依る時り多能斯と云方勝れるが如しと雖も中古よ  
 少以来此の限る野を能獲を志能角を都能と云ふ  
 事常より其等も古の奴又の志奴又の都奴と云  
 べは伸字の能須と訓れども其の奴須と云はれし知  
 べりくぞ如何は在れ  
 案の多恕斯るるあり 万葉三二下今日代尔之案有者  
 又今生在向者案字有名五十四 武都紀多知波流能  
 吉多良導可久斯許曾烏梅字ニ利都ニ多努之岐字倍  
 米十九十七は春裏之案終者梅花手折字伎都追遊字  
 可有又四下天地尔足之照而吾大皇之伎座琴可母案  
 伎小里古今集大歌所御歌るる大直日歌日新るる

年始の如此しころ十年を兼て案し終めるる有る  
 案終ハ称辞竟の竟と等しくして案を極盡す義ふ  
 るあり 海宮遊行章は彼處雖後案案云と云語有て  
 安と對て並べたるハ此二共は大凡の同一状  
 ある語ある故に重ねたるあり右に引る催馬案の所  
 名尊を行事記に何奈多乃志と有る然る物よて東遊  
 駿河歌に安奈也須良分  
 と有るも思合す可し ○所那佐夜懸ハ下は竹葉之  
 声也と有れハ小竹葉佐夜こし 喧げら声と云事ある可し情  
 此の上は以竹葉鉄懸木案為主草今多と見え上四角  
 の引る古事記に手草結天香山之小竹葉而訓小竹  
 と見えた水ハ其手草の佐夜ここと鳴日神の出さ  
 世御在し坐し就し世中の清明サチ成れる事を謡ハれ

し者あり万葉二十九 小竹之葉者三山毛清尔乱友  
と詠水ハ篠葉ハ佐夜と云音ハ有る物々此を佐夜  
懋と云時ハ清明と云語ハ成水ハ竹葉之聲也  
云べらる竹葉之聲ハ合せし謠ハ章雅なる者あり  
上三百六 操葉ノ下ノ引ル本朝事始ハ狹流篠舞と云  
又四百十 手卓ノ條ハ引ル同書ハ振拍子天島命製  
之ハ篠成聲と云るふと此時ノ事ありつゝむを混  
ひテ天島命ノ事ト成水ハ有る可其所ハ記傳を  
引テ註せらる  
如ク神樂ノ時ふと佐所トて唯せらる其ハ篠葉  
を拍てハ佐トて鳴ガ故ハ其音ハ合せて然云るあり  
故其佐夜懋ハ清明トて此第三一書ハ日神之充滿於

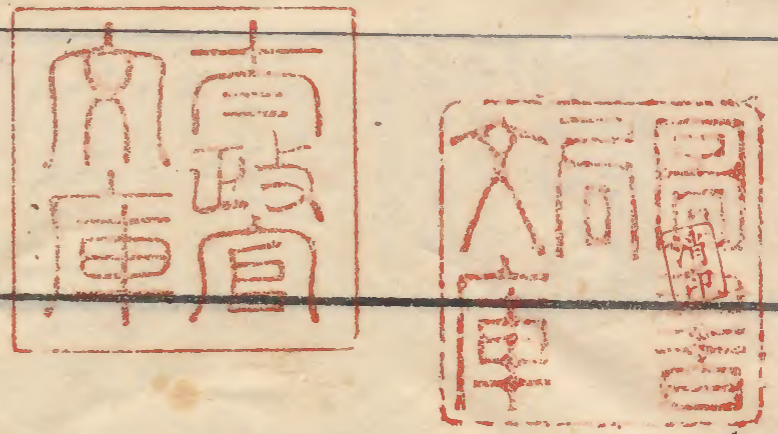
六合と有る其事を謠出たる者あり故其言ハ見渡子限  
隈トしく隠る所無ハ能見カノ事ヲ云ト音ハ清く亮くとる事ト云  
云り其物ハ音ハ方ハ古事記白檮原宮殿大后ノ御歌  
ハ許能波佐夜牙流應神天皇三十一年御紀大御歌ハ異句  
曾許能波佐夜牙流應神天皇三十一年御紀大御歌ハ異句  
離珥敷例多菟那豆能紀能佐柳ト云ハ有る更あり万  
葉三二十六下ハ能登端河音之清左六十二ハ足引之御山  
毛清落多藝都芳野河之河瀬乃淨手見者又三十河連  
弥端之声曾清寸略宣名倍見者清之七七細谷川之  
音乃清左又隨多藝都瀬清跡又井提越浪之音之清久

文下音平字清左  
音之清左

上右の佐原郡志に  
 六十日巻の向の音  
 之有るが如く音の  
 音のつりかへり  
 公肥前風土記の  
 又都夜山御  
 纏向日代宮御  
 宇天皇自行幸之  
 時在此山行宮  
 排伺日望四方  
 分明因日分明  
 と有て下か分明  
 謂佐夜気志  
 と有る即右の  
 音心あり

又十四 縁來浪之音之清羅又十八 立浪之特依思有磯  
 之清左又二十 立波之特依念有瀆之淨矣久と有ふと  
 何れも物の音の清澄して亮とある是より故多く  
 淨字多きを用以ては神天皇三十一年御紀に枯  
 野船の燼の事を天皇異以令作琴其音鏗鏘而遠聆仁  
 德天皇三十一年御紀に有南鹿鳴其  
 声寥亮而悲之と云ふ其同言あり又一例万葉一十  
 六日大夫之得物矢手挿立向射流四方波見尔清潔之  
 と有る此を仙覺抄に引る伊勢風土記に麻頃良遠  
 能佐都夜多波佐美牟加比多知伊流夜麻度加多波摩  
 乃佐夜気佐と有る景行天皇の大御歌より又三  
 日山可良志貴有師水可良思清有師又二十 昔見之象  
 七下

乃小河乎今見者弥清成尔來鴨又二十 山高三河登保  
 志呂之春日青山四見容之秋夜者河四清之七三 春  
 日山押而照有此月者妹之庭母清有家里又百師木之  
 大宮人之退出而遊今夜之月清左十八 吾背子之  
 挿頭之芽子尔置露乎清見世跡月青照良思と有る此  
 ハ上云々見渡す限の限と云ふ所無く能著明く見  
 るを云ルハ此の阿那佐夜慈也當少々右に引る日  
 神之光満於六合と有る更なる古事記に故天照太  
 神出生之時高天原及葦原中国自得照明と云ふ同  
 意ありハ蔭葉の佐夜と云ふ鳴り合せて天日清



明も照させ給へる由を悦び謡ハ水ノ事著明キ者ナ  
 少クハ上百九十一下ニ引ク鳥名子歌十二首ノ一ニ  
 阿米那流夜夜如理加那流夜云々ハ天在ヤ弥  
 明亮云々ヤリ此ノ阿那佐夜熱ノ  
 趣ヲ相似タル事アリ考合ナ可シ ○飯熱ハ上ニ以  
 竹葉飯熱水葉為手草ト有ルト七飯熱ト云木所見無  
 一又此下ニ木名也振其葉之調也ト有ルト七記傳ハ  
 五十ニ木葉を振ク音ヲ於初ト鳴ベク謂無ク然ルハ  
 五下ニ木名と為ルハ彼小竹葉ノ音ノ佐コナリ混水ノ  
 此を木名と為ルハ彼小竹葉ノ音ノ佐コナリ混水ノ  
 五下ニ木名と為ルハ彼小竹葉ノ音ノ佐コナリ混水ノ  
 引ク古事記歌ニ許能波佐夜熱又許能波佐夜牙流  
 云有テ藤葉ノ戦ク音ト異クボウケ水ハ於初ト云

十九ノ十

四十五枚校合 大島瑛庵

日下ノ江傳十九ノ十  
 以紙好日下ノ存振ノ由

