

大猗盛典

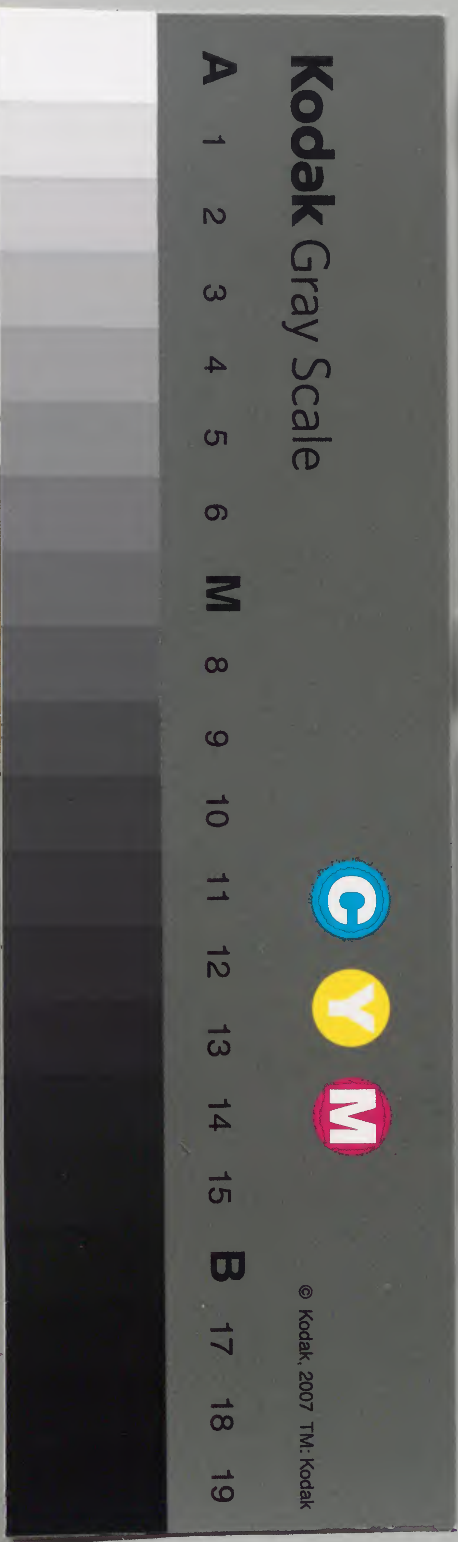
百二

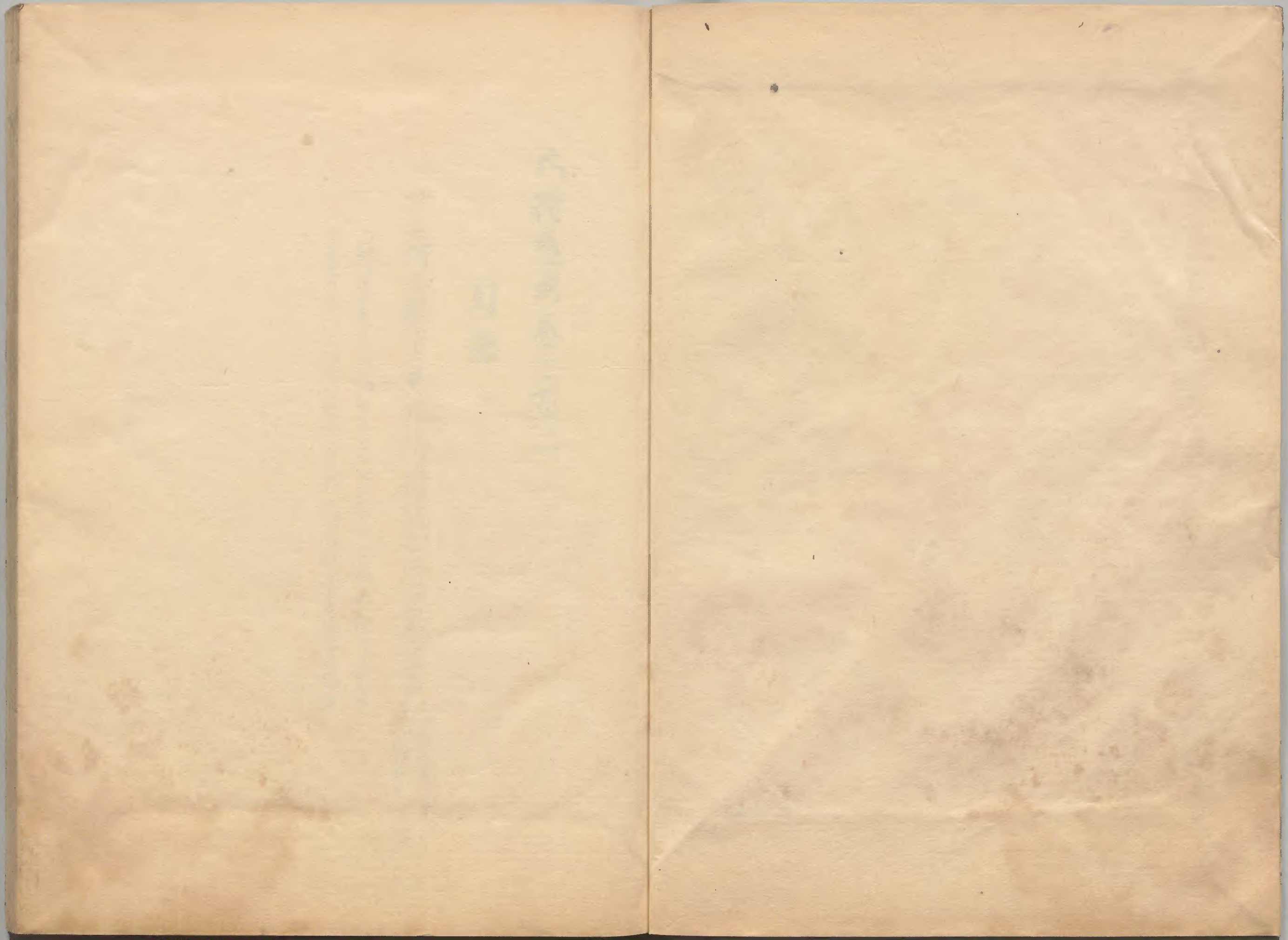
和書門類		二七八二號	八五函	一九九册
------	--	-------	-----	------

內閣文庫		和書類	二七八二號	八五函	一九九册
------	--	-----	-------	-----	------

武家

內閣文庫	
番號	和 27882
冊數	199 (104)
函號	153 225





大將盛典卷之百二

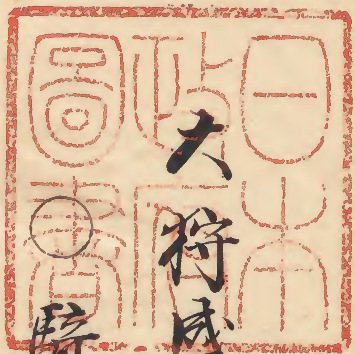
目錄

一 騎馬勢子其外所將場心得之部十六

嘉永度之用
所向勢子更組

此持組也先手組勒方之云止
此使番若引心得也勒定方部代方勒方也馬預等勒方

浅草文庫



大將盛典卷之百二

騎馬勢子其外所將場心得之部十六止

○嘉永元戊申年四月廿六日阿於仔勢子殿也渡出書有

見七

也先手

一 一組々之纏立て居申也

但此纏火事之節寄場は為持以纏為持可

居申也

一 供廻り手明等人多く云之小勢石連て居申也

此後兵力同心等、正茂一在申渡也

- 一 預兵力同心者、所成不傳取之場所、正茂等
- 一 麾と指馬上、高祖之者、若引七位、兵力同心
- 一 因勢之者、竹杖と持立並、玉不込、旗炮一組
- 一 五人宛打七、指下心得也

○嘉永二己酉年三月十八日

曉八時一青貝、高一因起立二青貝、高追之、彼
 支度規定之通、不青貝、高小登、若通、一、一、系、指、

漢之組、者備を立、在立

- 一 但預組、兵力同心、共服、若斗、刀、去、小屋、上、錢、一、並
- 一 兵力同心、去、竹杖、を、持、取、之、床、徒、去、馬、口、附、之
- 一 百姓、之、管、官、立、給、附、之、為、持、中、也
- 一 漢、持、直、羅、一、人、口、附、百姓、或、人、於、舍、三、人、也、徒
- 一 月、身、也、代、官、手、代、之、若、夕、組、兵力、相、渡
- 一 請、取、小屋、上、入、五、中、也

一 追、取、騎、馬、出、切、更、不、南、本、戸、門、騎、馬、道、通、也、先

手末、備有、在京、分能、海河、内、有、津、梅、子、助
 本、多、大、胎、全、田、武、部、戸、隊、豊、後、有、小、豆、系
 縫、破、助、小、出、丹、宮、紅、林、劫、解、由、水、谷、主、水、塔
 内、胎、野、間、忠、不、部、出、持、取、小、粟、又、一、佐、本、迫、留
 一、百人、組、之、取、白、須、甲、斐、也、戸、田、集、人、正、中、順、
 所、向、備、之、面、出、場、比、所、在、越、夫、各、馬、よ、
 下、立、致、休、息、所、成、之、出、振、子、未、得、存、在、也
 一、四、時、以、為、成、以、出、振、子、為、所、立、場、遠、色、め、き、

追、強、騎、馬、系、立、中、出、振、方、有、茂、百、人、組、の、一、回
 系、立、氏、所、に、備、立、致、一、佐、と、其、之、相、待、存、在、
 無、程、に、為、成、所、巡、見、出、道、通、所、巡、見、有、之、
 所、に、馬、上、に、平、伏、組、之、者、と、下、居、以、近、口、附、纏、持
 茂、下、居、中、也、

○二月十八日、山、内、有、遠、心、守、右、清、の、忠、不、部、連、達

小、金、出、原、將、三、行

勢、子、方、格、武、組

野間忠五郎組

共力口人

飯塚平茂

秋月増茂

村田稔之助

及石衛門伴

依田左助

同心武藏五人

山口茂五郎

中村福石衛門

茂野要七郎

黒沢徳次郎

小松甚玄衛

相形茂次郎

石塚友茂

星野神次郎

山崎武次郎

度會傳十郎

福田岩菴

中村金菴

宮沢致次

梅沢清次郎

須藤景之丞

山口徳右郎

度會為次郎

右田彦次郎

高橋文菴

神月平次郎

小野孫右郎

小松全 作

小村重三郎

重江富之丞

殘書

由緒調出用公段序書

共力寺人

同心三人

加茂助

出願方出役

同心寺人

同心寺人

内及遠江守組

共力口人

佐々木義右郎

高月平七丈

藤原多實次郎

高月露五郎

同心武孫六人

秋元友一郎

唐沢武平

八代常五郎

中門弦四郎

若田孫玄清

野口良助

松井源之助

小林寛之丞

山口信物

橋本純太郎

二見豊茂

西山朝右衛門

尾本狼次郎

山田年之助

内山又次郎

山形茂三郎

相馬小十郎

伊東初次郎

後友友之助

近友八五郎

若田茂玄清

橋本卯之助

山内忠三郎

森多門孫次郎

殘書

共力 三人

同心 四人

山形地方定著法同心會 同心 三人

水谷 三人 水組

共力

長本 伝三郎

寺家村 後左衛門

小門 源右衛門

新勢 岩次郎

小門 造 濁右衛門

半信代將

服部 甲子造

同心 武橋 八人

畔柳 庄三郎

堀 新 涼右衛門

佐 友 治 玄清

村 田 大 助

齋 田 岩三郎

松原右左衛門

本多正茂

堀新助左

平田孫兵衛

中西晴左

松田茂次郎

加茂又玄清

畔柳兵次郎

中田重右郎

右門左衛門

門河一郎

玉置禮茂

堀茂三郎

佐茂傳十郎

大村平茂

茂并孫左郎

石塚源之清

荻原泰三郎

中津市彦

古原徳右郎

殘青

共力幸人

同心四人

同心幸人

江村勘解由祖

加茂助

共力四人

松井勝茂

子兼若十郎

大野八十八

阿部河左清の

同心武指五人

高瀬惣茂

照田助一郎

石橋孫五郎

三ヶ浦岩倉藩

福永由右衛門

田淵徳次郎

内藤傳左郎

長尾務平

阪田久左郎

平沢増玄清

高木珍左郎

三ヶ浦岩倉藩

工藤新左郎

山口平次郎

目黒久景之助

橋爪典一郎

尾崎忠茂

塚田重平

阪新岩倉藩

佐々木保次郎

市原次三郎

長谷門答次郎

田中春次郎

福永貞造

此信手所書不歸書

此信手所書不歸書 言 淵全五郎

殘書

與力 幸人

同心 武人

同心 幸人

同心 幸人

同心 幸人

加役助

此信手所書不歸書 同心 幸人

此信手所書不歸書

小出丹宮組

與力

九橋助左衛門

勝野 春右衛門

松心 源左衛門

手清重四郎

因心武接人

越門五三郎

小林全右郎

小林幸三郎

清田繼三郎

佐茂源次

落井信右郎

河系茂吉

梅門孫之助

渡邊孫右郎

天野馬之助

山田壽三郎

岩法龍之助

駕山權之助

片山恭輔

白井孫次郎

若江市左衛門

安茂左三郎

落井左三郎

淡村左三郎

山本外之助

石塚長助

牧野平次

梅川八之助

代將
安茂左三郎

岩淵種次郎

殘書

共力共人

同心四人

同心五人

此化奉方定書同心五人

小笠原隆敏助退

替するに岩淵種次郎
父の名を脱す

共力八人

小野共右丈

畠田勇茂

岡本庄三清

服至省補

菊田儀一郎

館仔茂

小野康之丞

高瀬祐右郎

同心武橋五人

松本喜助

別所共十郎

山田茂平

矢田重三郎

大池仙助

笹井幸右衛門

岡勇右衛門

梶谷祐八郎

松平真左郎

渡邊全一郎

細井半左衛門

西村繁左郎

倉谷清四郎

新井全左郎

鈴木光三郎

榎本信左衛門

稻門孫一郎

中津稔茂

荻野東一郎

源活龍助

福永巳左郎

河合鑑之助

恭地吉次郎

久保田市左郎

松本実平左

堀内膳組八人

同心六人

市川七助

山崎友右衛門

竹村文左衛門

森徳三郎

宮下岳茂

茂田卯之助

残青

共力廿人

同心廿人

共力廿人

共力廿人

同心廿人

山崎方定普濟同心廿人

松平三郎左衛門組

共力八人

渡名原三郎

深戸権三郎

山本春彦

大森正三郎

神谷守平

淡名平吉郎

稻葉徳一郎

秋心齋之助

同心武橋玄人

沃田一作

宮本万作

入江白右衛門

角田友吾

上原常次郎

笠井徳次郎

並木助六次

高松虫之助

伊東源之助

古門健茂

長畠昇左衛門

渡邊久左衛門

中村務右

山門祐次郎

本村惣右衛門

依田昌助

須門小左衛門

田中良三郎

渡邊龜作

三浦篤三郎

今泉桂之助

畠村常茂

淺井善二

見習

目 入江延茂

分濃於八萬組分加入

同心六人

野口権平

會森重之助

並木仙次郎

吉坂小十郎

牧野狼八郎

山浦徳次郎

金田武部組

共力四人

小繁兵次郎

石川方三郎

矢部左兵衛

稻沃縫右衛門

同心武部五人

山口清右衛門

久世孫一右衛門

會田平四郎

阪村共左衛門

久世惣三郎

近及源右清門

永幡和左清門

月山大補

市門庫右

小林右助

堀江傳四郎

野沃津玄清

花川宗五郎

西尾市右清門

伊及健茂

寺尾孫之助

山田彦吉

高沢佐吉

田中清茂

市門和三郎

真野弘之助

齋藤右郎

篠原勇三郎

星野幸次郎

市場重一郎

殘書

共力五人

同心三人

高町出葉園公役

同心五人

出代官手内公役

同心五人

本多大膳組

共力五人

大野大助

生駒彦三郎

若川半之助

橋爪禮助

岡田保全吾

同心武藏五人

中野仙藏

古山桂十郎

右野茂一郎

星野忠次郎

岡村虎之助

新井正助

石川甚三郎

松本勘次郎

近藤忠次郎

武井新平

大塚鉄次郎

浦野長次郎

大枝巳之助

須賀兵三郎

平松右玄侍

小沼定右衛門

石河豊右

天野寛右郎

高柳三左衛門

古山、水右郎

宮田兼吉

村山傳次郎

中田幸吉

浅野又一郎

山本金三郎

殘書

共力吉人

其日限、降書相心海品

小普隆方公役

同心三人

共力吉人

同心吉人

加役助

同心

若津梅三助組

共力四人

小田切八左卫

森 金十郎

横井文左衛門

大森徳之進

目心武橋五人

渡邊彦彦

古沃全五郎

横山孝次郎

山中鈴左郎

中務要八

大山登一郎

佐茂全左

玉田琢十郎

高成良助

野村新吉郎

安茂為次郎

小門久次郎

古沃鉄右郎

山本三之助

永野重次郎

吉田全之助

本村豊次郎

森清猪之助

本多猪三郎

松村二作

赤沼庄茂

大塚道之助

野村左右衛

落井伴三郎

長崎奉行清公及序首

出代官手清公及序首

右同此

萩野久茂

浅香傳四郎祖系人

同心六人

角田小八郎

吉田美之助

田中伴七郎

永正辰五郎

加茂助三郎

伊茂多仲

殘書

共力主人

同心三人

同心主人

加役助

同心主人

出代官手清出役

往勢河内吉祖

共力主人

山田右左衛門

依田大助

岡村庄右郎

依田和次郎

山田小一郎

同心部格主人

石川孫三郎

大石長右衛門

宇田孫一郎

塚本茂左衛門

小出金之丞

指田長次郎

黒沢石平

田村根之助

保坂貞右衛門

大見徳次郎

推名兼次郎

田村吉清

戸手清次郎

小出仁十郎

吉村源右衛門

麻屋定三郎

酒井順次郎

奥月三左衛門

岩橋茂三郎

梶山勇次郎

保坂邦右郎

宇田金左郎

馬場勘左衛門

寄場不致公致不降苗

支配勘定手附出役公序番

日比野角助

出代官手附出役公序番

本間末助

残書

共力三人

同心貳人

加役助

同心三人

本多左京組

共力八人

赤井孫次

芳賀伝左衛門

本門市左衛門

横田傳次郎

系久右衛門

鈴木清右

赤井孫左郎

赤井棟之助

同心口指人

萩原右源次

中尾隼右衛門

本村良次

福光忠大丈

清水環玄清

山本平右衛門

江本彦七

藤原千代左郎

佐藤孫助右衛門

清田田次郎

徳谷庫平

満門美之助

永見孫左郎

大沢成助

岡繁右衛門

近松啓茂

鹿倉谷右衛門

坂口伸之助

白崎新之助
板橋捨次郎
渡邊兼次郎
渡邊正茂
坂口安茂
寺田三五郎
小野吉吉
坂口孫三郎
全橋祐右衛門

野々田清左衛門
北村彦右衛門
植草長次郎
天所傳之助
阪村兼左郎
服部可助
北村利左衛門
川端豊之助
坂口吉右衛門

山梨篤三郎

大沢文三郎

松本猪之助

村上安太郎

孫苗

共力寺人

同心武人

井上右吏清文筒方公役

共力寺人

山内奉方定普徳同心公役

同心寺人

浪所破織破公役

同心寺人

山勘定所公役

同心寺人

伴定所書役公役

同心寺人

指上寺小僧揚勸書

同心武人

右之通正産以上

小全出用取扱

山先手

野間忠太郎

本多右京

酉正月

此先手方記録 ○以上 河向勢子百人組出持組出先手組勅方之止
○嘉永元度 河將之河百人出持出先手互切之圖同以人数考之圖
あり別帳に収む
候に見給座し

○嘉永元戊申年十二月十六日

河若騎馬

小笠原若作
能勢相摸

右之通組込候に 作月以有朝比奈甲斐守中少
一 猪ノ馬ノ名札附以候右ノ方之四方手長清ノ中事

○嘉永二己酉年三月十四日

右書面は場掛甲斐守中少若作

奥向
北

○同年同月十八日

小笠原康將勢子其外姓名書

河三場邊に在る以姓名

出月分

本多集之助

西九出月分

松平上野介

出便書

久留十左衛門

永見健次郎

中久保小姓
同止青 姓名

騎馬

中久保小姓

大久保澄路

久永石見

岡部範希

酒井對馬

戸田阿波

横田孫後

大久保豊後

小笠原長門

高井相模

新見豊前

佐野佐後

土岐園防

柴田能登

松平五斗丸

石河幸波守

菅沼左系

騎馬

中夏五番

松平仔細

二原後左清門

所成出供ふ加し

步行

中夏五番

折井九郎次郎

渡邊兵部

三枝右左衛門

還所出供仕以

步行

中夏五番

内及甚十郎

小菅内通

右田運八郎

関大内院

騎射

大出番

山書院
組留書

○嘉永元戊申年十二月

見公一

大山書院

来去小全山書院將之旨得村相勅山書院元
行騰也借成山書院伊勢守殿主胎心殿在作後山

山書院
西九山書院
山小性組
小書院

拾人

依之中達山

十二月

柳生播磨守

遠山守左衛門

石谷孫之丞

大山書
組留書

○嘉永二己酉年三月十六日旦狀

今日諸山書院大山書院同情書及山書院同情書
達書在年定集之助書達山書院由為持書在紙山書

寫別紙相也中以此組之正去也殆之今之在作後之
存以

加及作豫也

関播磨也

逸見甲斐也

三月十六日

別紙

見下

正書院番次元 西左共

正康將之而騎村之者馬 所成之而日明六時

後行於八十郎正院正為常若越下中有正小網戸

於取中以此依之正達中以此上

遠山寺右邊の

石谷後之巫

三月

正書院
組留書

○嘉永二己酉年二月

小全正康將

中書院番次元

折井九郎次郎

内及玄十郎

渡邊兵部

小菅内通

三枝右玄清

太田運八郎

関大内亮

同騎馬出供

騎射姓名

出小姓

赤坂右衛門

松平伴藏

薬師寺院前守

糟屋筑後守

西丸

出小納戸

青山三右衛門

村尚有之

屋沙衣下之

出小姓組

近後遠江守組
萩原源三郎

同

跡部能登守組

梶門半左衛門

春日半右衛門

山書院番

大久保周備守組

林半右衛門

西丸

山書院番

每後周備守組

川村周之進

同

後越前守組

金森内記

大書番

久貝周備守組

高尾調之助

小長谷茂十郎

小書院番

大崎丹波守支配

和田勝右衛門

徳永保縁書支配
梳 十三郎

於合指三人

村田云之句口者八丈清壹及宛於小室系平藤宅

居下之

西尾氏留書

○以上更向五騎村勒方

○嘉永二己酉年

小全出康將之所 所立場邊三指立以

出月乃出使書心得

一 所立場居為 入以所去馬上之修扣居以事

一 出使等事 作付系出以所去先四人唯之居出以

心得之事

一 所馬若高拔群之働有之以者去名若等事

居下中事

一 智馬之役病氣等之為出場居為牽以事

一 所立場迫道之表向之者急病或去落馬之句

怪我致以之の事有之所居 所立場迫道之

出役之は従員は少く人員は中達は殿前所療治
所に入致手尚可中事

一 諸役は皆使相勅に任降し而末酒戸頭取を以中上若

預取居合不中より務辨子之前之通相心得中事

一 康徳之は後所百姓ニ為持立中事

一 所用之は徳備に任越し先備中事割不中事相

心得云協前志は用は限中事系扱中事

右之通中事

一 火令は康徳之は古き苗方歩行辨子一組分三四人程は法

相勅又の患は下下取也分右志は賦項裁は場中人敷淺

任越中事は門取之はもは津項裁は越は担後辨子所は同分

は使南相心得中事

一 追越騎馬所は後不先室初是は助高 所見見仕は又分

馬上高は後居は銘は組合は揚不は任越致世活中事

一 苗元古百人組は持世先手は下不は馬立任立中事

一 百人組は取は持取は先手取高 所見見云之室初分

元所「已」越居此事

一 先云言柳之方多往康公之中其亦之追往西洞之方其後追往事

一 追而云亦麾中追追留之事

一 百人組出持出先手之方見出而後之並宜且互相等
等之而進退迅速心附可也

一 頭並組之初見屈之事

一 南景少左場出場上深出之候其致事且出精世居之致也

一 貝去七聲宛何苗貝共同之事

一 百姓口附之事 此目見相海系出之而云跡之而見也

實所「已」集並之事

一 追往騎馬之者馬長痛之者其步行立之方附之事

一 小左場之人較深出之者百姓勢子披之事

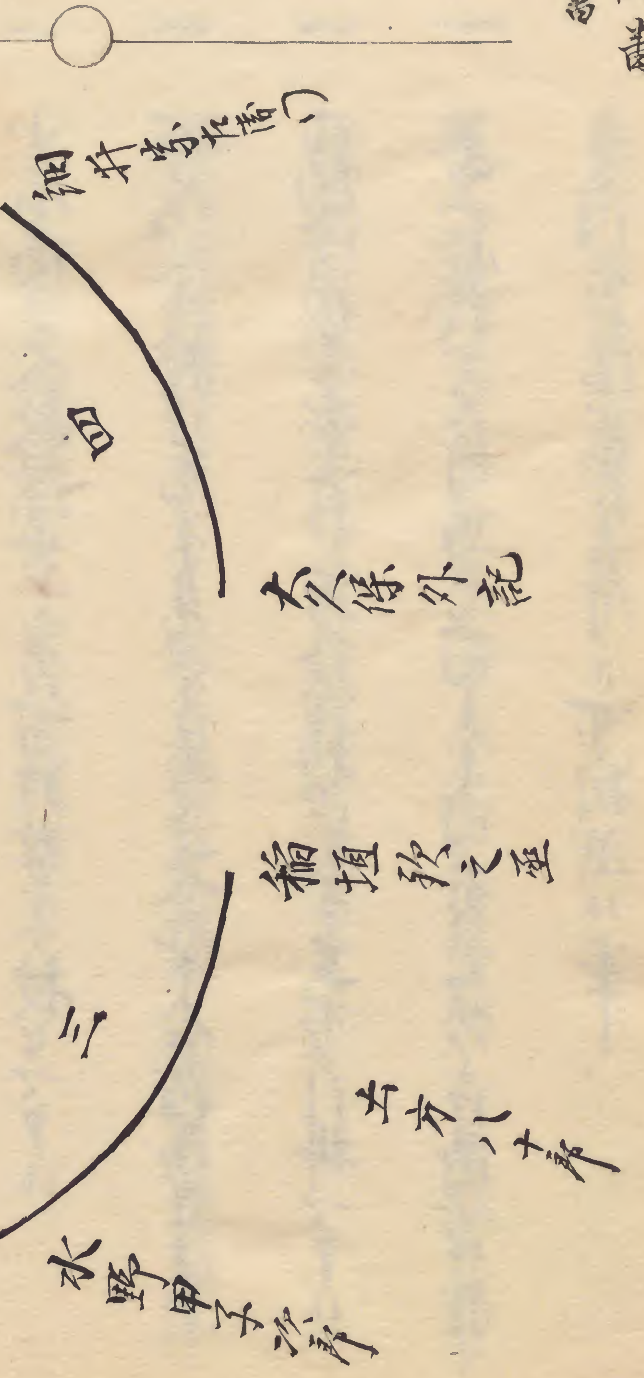
一 百人組出持出先手見出之者其入宛中合附流可也

一 揚海相並出之者百人組出持出先手其不引拂之事

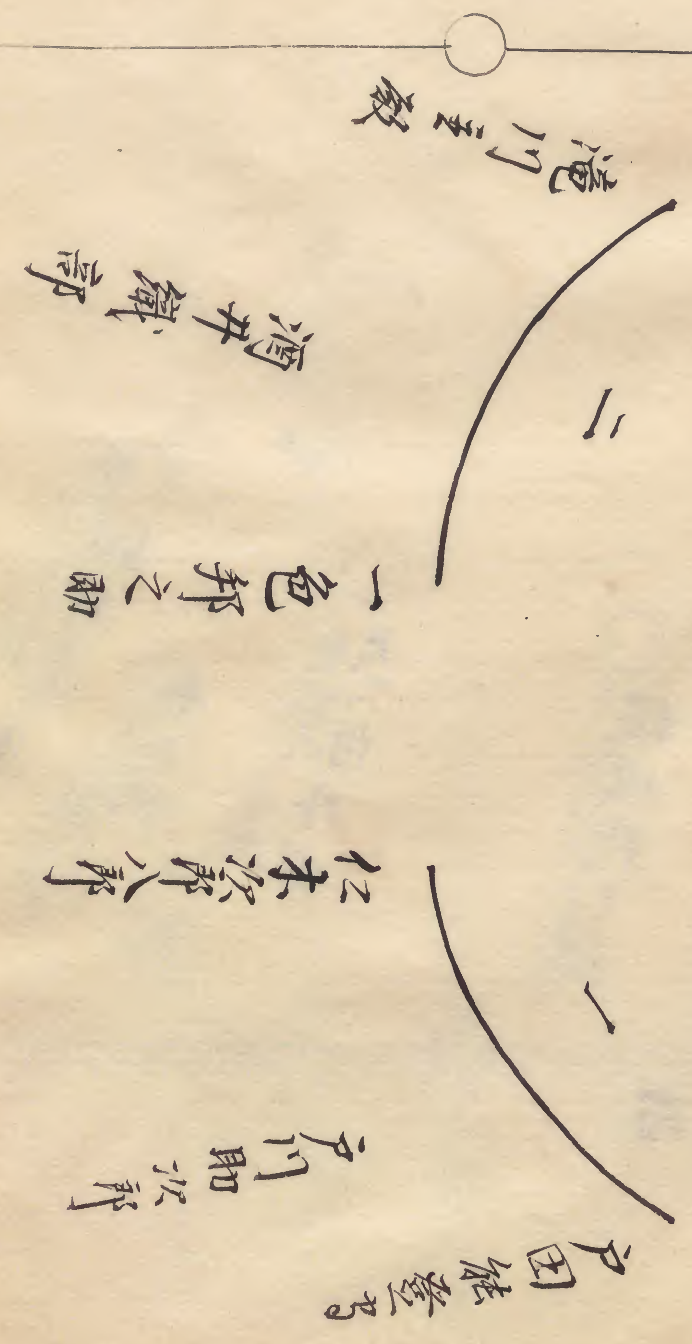
一 美一怪我等騎馬之面之内有之者其口附百姓
之内若流養生所之事可相越之事

出使苗
留書

持出組人百



出先手立切



所立場之方

○細井家御所
十二間

○大久保外記

○箱垣御所

三

土方八十所

○水野甲子次郎

五間

持口組人百

○五間

高橋家

○戸田助次郎

○仁木次郎八郎

○一色邦之補

○酒井十二間

○徳川家御所

所氏手先也

水野氏所藏

○以上三目为出使青丘心得

○嘉永二己酉年三月

出使将之而私共勒方之手續在何以書付

築山茂左衛門

吉山孫平

二所及嘉 齋

大草左衛門清門

岩田繼三郎

今叙小全路出使将之而勒向心得方之候寛政

方之候而因東都代久世丹後守之手府若志信

取扱事以受地度之候私共重立及居是取斗以

候被勒方之手續在之申上以

私共五人之内三人去 所成四六日以若不見斗出立

出道^{公助}出普信不手並掃除等申付法向省割并

人互集方致手配出候禁出小辰出役人方出番方

小辰場見出法不並禁出版渡方等取斗涉場内

惣新及見十七日夕刻分此花巻五切場江存越
百姓辨子若引仕遠手分追込以杖床及見此凡之
多殺車新元江注進中上出場掛首四門付出通達
出産以後與人志出用屋安江居殘 所成至五國
出取 所右場江亦出此抵仕立方其外此出用取
月寺人去 所成出刻限心若出立千住宿分出道
筋人苗場所及見松戸宿 所小休不三向居下以
未做仕立方及見丈分 所先江存越日若村出抵
楚公所見出出場所江存越丈分五切場江亦越辨子
若引仕以積

但痛所等云之者志馬上高和勒以積

右之通相心得 所成至之 所立場江 所入込
之節出場所江存合以者志町負之寄 所同見仕
所持中志 所立場後那代茶不之唱以場不之相
存立出用向承之出場跡 還所之言 所同見去
不仕或人去 所先子住宿江存越出抵向引後取扱

其外之者云居殘百姓勢子引取方及居處山場内
苦山道筋小處場等見也法品取集致取歸方相立
十九日一同降府仕山根下仕以武平領山以上

築山茂左衛門

青山孫平

所後嘉多清

大草左郎左衛門

岩田鐵三郎

酉三月

遠心半左衛門及
石谷孫之丞殿

石河古佐守

松平河内守

山本將山所而支配向勒方之依左之通

一 山勘定組頭寺人山代官三人山勘定四人者

所成曰本日山本不見斗出立山道筋山普徳下子重

掃除等中分法向宿別善人臣集方手配致し

日暮村出穢焚出小屋若馬橋村焚出不南是
 出役人方出苗方小屋場見出法取渡方等取斗
 出場内惣辨及見十七日夕別出代官出勘定去
 出市取立切場に居哉百姓辨子居引仕遠去
 追込山猪原及見山丸之免敷松志兵に注進
 承其辰及出通達 出將中歳立切場
 見出出場内馬口汽水汲入方等心得山積
 一 出勘定組取人出代官去人出勘定去人去

出成掛之取國出松 出石場若出出穢仕立
 方其外出出用承出用深取若出若日出立
 松戸宿 出小休所 出若下山赤版仕立方及
 若若日暮村出穢焚出不心所出市取立切
 場見出役人出代官去辨子居引方若出
 其外之若の去 出成山若六指間切換場不
 居哉山積

一 出代官去人去居殘 出成出別限山若出立

千住宿不公道筋入留場心得 淨成若接間
切接場所不居越以積

但痛所等無之者去馬上三白布勒以積

右之通心得 淨成掛 淨立場中 淨入込

之序出場不居合以布衣込代官去掛去共一回

淨同見仕其外去居合以場不白平伏仕

淨持中去 淨立場後形代茶所立唱以場

淨之相存立出用向形之向く出用控仕 還所

之序出勘定組取去人込代官或人出勘定或人去

見斗 淨先千住宿不居越出越向取扱千住

宿 還淨相取以見斗引拂其外之

之の去居残百姓勢子引取方及居居出場

内不公道筋並配品出青方小居場法取取

集見出取掃方被一翌日掃所之之のもの

有く山積

右之通為相心得更く取斗以積以百世後及

出達以上

二月

郡代方留書

○以上出勘定方長郡代方初方

○嘉永二己酉年出場出取分達

出馬方初方心得

村松四玄衛

大武後助

兼清新右衛門

落合十三郎

出馬系

右志 出成若日小全 出先出出馬若志

出越出高日未明出馬牽出中野牧

出立場出牽立存左 出右馬出出馬共下系

出後指志共分左右波一山下系波一山出馬共

外繫二繫存左以上

但新右衛門十三郎兼用志出場出馬

一 新三居越后山松心得下有之山事

出場方心得

得成掛出場入口言 得巡見出初列三出

得巡見言為 成山三月出口之後出供 得先

之元打交友人宛亦勒中又分 得立場

言為 入山出馬繫存左 得持言為

成山言是又出供 得先打込五人宛出口三

持康出退言進出松子三山早出口開中出邪

庵不亦成山松見斗亦勒以事

一 得持言為 成山前 得右留出馬去江系

出得了系山言 得跡分得越山出馬方言人

出馬系言人右 得右留言跡分出邪庵

不亦成山松見斗亦得越山

但錢山出馬言 得立場外繫其修言並

出馬系山口之者所流言存左山

一 得持言為 成山言遠言亦言言為 入山修言

一有之山其前去也馬方其也馬系共見斗

得跡分在越得用未矣也根且其向騎馬相初也

之の馬の子細有之山前去取扱作畧等茂了致

一月心得之存左也馬系口取繩持系波出車

一得將之節 得立場迫道見斗出口之者

扱人程若出也馬系流存立於而其向去

勿論 得立場迫道之而放也馬等有之山若

取扱下下系等致山前杯口取也根且遠手也

彦為 入山依有之山節未見斗 得跡分在越

無油断心掛一存左也若致口取繩持下中

事

一得將之節中其也小性因也青也節迫道回并

將監念升涼次郎右 得立場迫道之而

騎馬相初也右之方也出口之者五人宛間配

附並也根了致山在也神之出口之者同也作畧

致山根也馬系下取斗也 得將初也山行服也

引邪虜不取成振。出馬宗作畧之致以奉

先口取繩浴。為持可中



出馬宗
作畧之致
勒方

