

系譜

後

小笠

五十四

二

和書門				
類	號	函	架	冊
一六三	一七	二四	二	二三七

內閣文庫			
類	號	冊	函
一六三	一七	二四	二三七

內閣文庫			
番號	和	16317	
冊數	237 (94)		
函號	156	26	

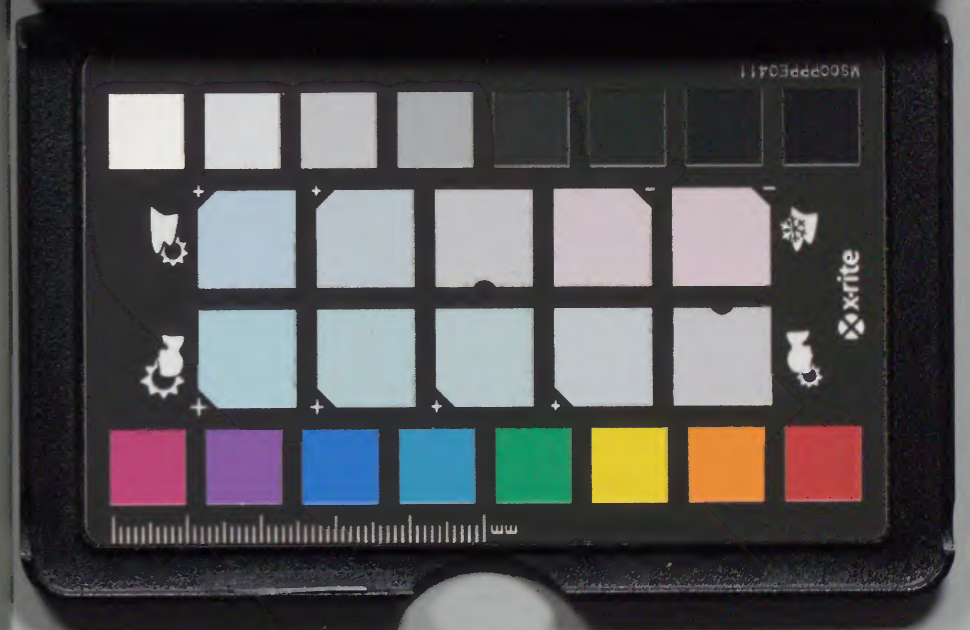


A 1 2 3 4 5 6 M 8 9 10 11 12 13 14 15 B 17 18 19

Kodak Gray Scale



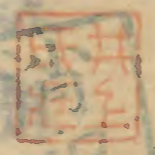
© Kodak, 2007 TM: Kodak



改選諸家系譜後編卷之

小笠原氏

明治十年購求



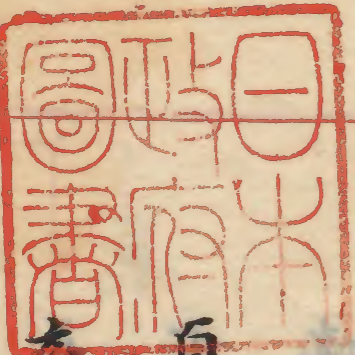
長秀

母武田陸奥守信春女

貞治五年丙午九月十八日生于信

有井川之館

永和四年戊午十一月五日於祖社



少名豊松丸 又次郎 小笠原兵庫助 後埋大夫 信濃守 後四位下

神前元服十三号又次帝

至德三年丙寅八月十二日成道糾

方的傳廿一師範長基八日

遠江苑輝感前之管領

信濃國守護

命撰述三儀一統元來小笠原

為弓馬之家猶可紀諸禮品節音蒙

叢命粵小笠原申云幸今川左京大

夫氏賴伊勢武藏守憲忠當其器可

被召加彼等旨令言上仍被兩人指

加故号三儀一統

相周寺供養之時隨去後醍醐天皇

御宇遂天祀寺供養之例

應永十九年壬辰二月十五日遁世

時四十歲

法名大道寺俊中正據

小笠原小次郎

長將

長義

小笠原五郎

政康

少名豐松丸 彦五郎
小笠原右馬助 治部大輔 大膳大夫 信濃守 從三位 中將

母同上

永和二年丙辰四月十六日生于信

府井川館

嘉慶二年戊辰十一月五日於祖社

神前元服

十三歲

号彦五郎

志驛遠江越前上野下野之管領

信濃國守護

應永元年甲戌六月三日成道糾方

的傳

十九歲

師範長基

永享四年壬子三月五日為將軍義

教公師範号普光院殿長秀道世政

康續家法村上平賀叔方等之門葉

閣人不殘仰持氏公退治之時為大
將軍是因鈞命也最後將軍家賜
催一族而瀕征伐持氏之御教書家
臣二本小七郎貞明此時被補再拜
大將數度戰場積功錄倉令沒落此
時門葉下條等我死持氏公切腹之
後其男春王丸康王丸維落干日光
山追攻之條遂不叶被賴結城七郎
至彼地不移時日又押寄及合我數

度終落城持氏重代鎭并春王丸康
王丸生捕之於濃州垂井之道陽生
害之此時為褒賞賜感書并守家御
劔其書劔納在家

嘉吉二年壬戌八月九日歿時六十
二歲
法名天闢正透

持長

少名豐千代丸 又二帝
小笠原右馬助 大膳大夫 後四位上

母家女房

此女房大名之子產三
人長管領畠山右衛門

是也 可謂奇異者也
是也 可謂奇異者也
江馬

應永三年丙子六月廿二日生於洛

陽四條館

同十五年戊子十一月於祖社神前

元服十三号又二帝

遠江龜驛上野管領 信州守護

夜政康妻夢見經聖借胎内而懷妊

生男子其子握手而生開見之掌有

忠岳之文字或云可奇特之思見善

光年石塔實有彼文字長而号宗康

持長與宗康兄弟不和遂及合我尋

其子細父天開逝去之砌宗康之後

見常葉壹攻守者偽号屋形遺書欲

與家督於宗康此時家臣二割而及

合我持長方不足二千宗康方始春

日五千餘騎度々我不決勝負刺於
善光寺表漆田原一曰大黑塚一日七度
合我持長六度失利至七度持長引
率溝口上野坂西上總等無二家僕
親十先一生軍是也自身入馬昂時
討取宗康遂本意此時溝口坂西等
令討死持長繼父富山德本子息右
衛門佐佐為時之管領此子細則被
披露弥守總領穢畢宗康子政秀幼

同立七年庚子八月十三日成道糾
方的傳廿五歲師範政康堂之新主
將軍義政公之為師範於赤松
寬正三年壬午六月十五日歿時六
十七歲下如重良之
法名高岳正隆下如重良之

宗康

少名五郎
松尾左宗大夫
母春日氏女

十歲而元服号松尾五帝
此宗康不思議之再誕人也六十六
部經聖忠岳者系祖善光寺之時小
笠原政康隨五六百騎魏々蕩々令
諸善光寺千時聖見之感云受人間
生者可希如此之程忠岳生涯掛頭
陀之藤笈源浪行脚更認無益誓轉
生於小笠原家而則御堂之後立石
塔刊付忠岳之文字投身於犀川其

稚之故救之

少名國松丸
小笠原兵庫卿
彦二帝
左京大夫

政秀

或政貞

法名賢佑

某

小笠原三帝

母家女房

法名持能

光康

伊那六郎

母同宗康

某

慶侍者

母家女房

女

木曾氏妻

長忠

少名七郎
伊那左馬助

或長宗

受伊那四郎讓任下野之所領

母家女房

朝康

母

治部少輔

受讓任飛騨之所領

清宗

少名豐松丸
小笠原右馬助

又二郎

大膳大夫

信濃守

後上

母赤澤朝日入道不説齋女

應永廿四年丁未正月十六日生於

信府井川之館

永亨十一年己未十一月五日於祖

社神前元服十三号又二帝

遠江上野之管領 信濃國守護

寶德三年辛未十一月十三日成道

糾方的傳師範持長

或時清宗如廁有怪物欲障行拔劔

斬之忽打其手暫而來窓外歎乞其

近手問何者答曰程也問曰乞落手何

用辛若曰有我妙菜以接之及令得

之為恩相傳其妙方明日接手來而

顯證據家膏菜是也

文明十年戊戌十二月八日歿時五

十二歲

法名喜叟正觀

宗藏王

如家女房

叟

梶

母同上

小笠原九郎 少名孫二郎 小笠原近江守

宗則

母同上

少名六郎 小笠原左衛門佐

梶

母家女房

少名彦次郎 小笠原左馬助

政豊

嘉吉三年五月廿六日生於

信濃

嘉吉三年十一月五日於祖

社神前元服

七号又二帝

受讓任上野之所領

母同清宗

母武田信昌女

嘉吉三年癸亥十一月四日生於信

府林之館

密德元年己巳十一月廿三日於祖

社神前元服

七号又二帝

受讓任上野之所領

母同清宗

母武田信昌女

嘉吉三年癸亥十一月四日生於信

府林之館

遠州之管領 信州之守護

文明九年丁酉九月九日成道糾方的傳師範清宗

父清宗逝去之後曾祖父宗慶子左京大夫政秀為門葉構一城居住伊那干時為長朝若年以他行之節以謀譽入林館家臣不能防母堂內室并家之文書等携之落同國敷島長朝暫於此所浪人也故暫時之間政

秀在府中裡屋形維然國人等不心服察始終難成却請和睦以長朝為養子相渡府中飯伊那居住鈴岡忠有後生可畏之言深令姻望家之書籍秘傳等從長朝粗政秀受之

文龜元年辛酉八月十二日歿時五

十九歲

法名徹叟正源

光政

少名四帝
西條中務少輔

母同上

女

二科氏妻

母同上

女

春日氏妻

母同上

貞朝

少名豐松丸
又次帝
小笠原右馬助
修經大夫
信濃守

母家女房

寬正二年癸己九月十八日生于信

府林之館

文明三年辛卯正月十一日於祖社

神前元服十一号又次帝

信州之守護

同十七年己巳五月八日糾方的傳

師範長朝

或時有化生之物每夜成障礙射法

之秘傳以迴却當忽射取之見則象也希有之至也

永正十二年乙亥六月三日歿時五

十五歲

法名固山宗堅

少名秀七郎
小笠原遠江守 治部太輔

貞政

母家女房

喻益

小笠原三郎

母同上

後出家瑞光寺住持

覺性

母同上

朝光寺住持

女

仁科氏妻

女

大岡氏妻

少名豐松丸 又次帝
小室宗大膳大夫 後深守 後四位下

長棟

母海野大膳大夫 女

明應元年壬子三月十九日生於信

府林之館

永正元年甲子十一月廿七日於祖

社神前元服十三号又次帝

同九年壬申三月廿五日成道糾方

的傳師範負朝

信州刺史

長棟令破却松尾城其子細者先年

宗康之子左京大夫政秀後長朝相

傳法式或少女行之門葉遠江守光

康之孫六帝左衛門尉法名徹泉後

松尾至鈴岡日々夜々隨後之令相

傳家之法式雖然政秀之領知伊賀

良莊并書籍等因有押領之志正月

四日政秀法名噴佐入來干松尾之

節生害之同噴作子小次郎亦於名
子慈害之此時宗康子孫斷絕内方
并書籍後松尾不押入以前家僕取
合落下條然政秀内方死後書籍財
宝等渡下條廿四五年深秘密之徹
泉又起慈念信呼下條源左則令入
乘之節於毛賀澤之故害之刺翌日
後松尾取懸下條源左父伊豆守出
向相我伊豆亦令討死其親云石計

而難叶處長棟令出馬追落之徹泉
父子依請降糸被助一命逐電則長
棟二男民部太輔信定十四而居松
尾城此時後下條雲石方政秀重宝
書籍等悉獻長棟

天文十一年壬寅二月十五日出家
時五十一歲

同十八年己酉十月八日歿時五十
八歲

法名廣澤寺天祥正安居士

少名房次郎
小笠原左衛門尉
法名慈菴

定政
母同上

為武田信玄師範

永福寺号三者軒南禪寺後堂首座

絶最
母同上

少名孫二郎
小笠原氏部少輔
法名善悅

長利
母同上

如

母同上

少名豊松九
又次郎
小笠原右馬助
大膳大夫
信濃守

長時

母浦野禪正忠

永正十一年甲戌十一月廿三日生

于信府林之館

大永六年丙戌十一月五日於祖社

神前元服十三号又次郎

信州刺史

天文四年乙未成道糾方的傳師範

長棟

武田小笠原維為一門爭戰幸尚矣

後享祿至天文武田信虎同晴信也

小笠原長時合我及數度門葉該方

村上仁科等為先手至甲州并柳也

數度働互有勝負勤長時得利或時

者至信州信虎晴信相働或誘引今

川義元維働此地遂不能奪信州之

中至武田晴信時廻計策身典厩以

為養少年也該方賴重深交故附板

垣信形相詔賴重云被誣武田方者

別晴信為姊婿於信州治者加村上

跡式可誣之由述之賴重頓同心為

姊婿刺賴重先服女為人質遠晴信

元來賴重者長時家老為小見氏之

婿捨舊妻被誣晴信之條前代未聞

之無道也
報訪賴重與武田綠組令逆心因茲
長時云於報訪地者為信州之喉襟
屬敵夏當家頌慶之端也則長時出
馬于報方之領地悉令放火攻賴重
之居城上野爾討捕數輩本城討之
處武田晴信為後詰至津多木也馬
先手板垣信形敵富兵部至報方那
青柳相詰因茲長時置押于後重仁

科伊奈坂西下條箕輪等為先手長
時馳向始一戰切崩板垣敵富甘利
等之間晴信不怵而敗北討捕頭五
百餘揚勝岡之處賴重搦之乞降衆
出人質又為旗下故敵林之籠無幾
程報訪捨小笠原方之人質又為武
田方致晴信之先驅取掛箕輪城攻
之長時為後詰令出馬於竜崎雖然
隔於及逆人之居所報訪且箕輪之

道為節處後歎方處之置押之間依
追拂打通思外遲引其勢城不恠而
為和睦之條不及是非飯干林之館
報訪賴重被誑晴信於甲州被生害
是皆士之法救度有表裡天罰故歛
因茲賴重被官射晴信及軍雖必賴
重女為晴信妻女親深及被宥之條
家人等服就其後晴信為報訪城代
居板垣信形守之後甲州置城代於

報訪事奇恠之至也早速可踏落之
旨相觸門葉家老長時出馬相圍報
訪城既及可令落城之時乞和睦則
可請取城之砌門葉仁科道介一圖
可被充行報訪之城之由望之維然
不若道介之門葉多間長時不許之
仁科久面目凶恠無難之旨恠而我
培力同心相具而引入居功恠之報
訪城代得力破和睦是長時家門衰

徽之基也仁神道外引菴居所就
筋之誠得力晴信後詰其上後武田
計當家臣上迎三村於致長時之後
切者小笠原所領無幾處可充行干
兩人之由遠誓書之間而時令領掌
長時曾不知之引率總軍於報筋峠
及合戰一日之中六度相戰長時五
度得勝利就中及六度時以長時旣
本押懸晴信旣本旣切崩之処自後

之峠山邊三村二千餘騎致裏切揚
岡之間長時俄立誓備對兩陣雖相
戰為不意之逆心間門葉家老過半
被討不及是非敗北之刻歎慕之長
時自身返合數多切落無恙而打越
平瀨暫在留後甚至村上牢人村上
義清不遺先祖正統令請待之迴本
意之計策晴信以此競至村井働後
林之城少々雖防範城自或田方

令破却長時居城林之館取立深志
城為俄代指置馬場民部日向大和
長時滯留村上之砌溝口羨作當家
之柱臣為持金銀獻長時又羨作子
云蕃調所領之年貢迴飛驒越後至
村上而獻長時為此廢羨吉光服指
小狐云弓遣溝口經而溝口先祖四
代續而封死忠節之侍也小笠原家
老犬耳平瀨等構城猶不隨晴信然

處村上義清為長時本位催軍勢働
之由有風競敵方深志之馬場民部
為物見也未明又犬耳大炊助為長
時之迎出假屋系之峠行合馬場犬
耳運盡見誤遣使於馬場民部方為
長時本意村上出陣之由及羨為迎
犬耳罷出之旨申遣馬場悅之仍而
令返若為長時迎犬耳被出之旨尤
神妙也可攻深志之城間可被致先

懸之旨申遣又馬場遣使於深志之
城大耳唯今為長時迎出之間兩勢
而可相包之旨申越信之後深志出
勢取菴大耳此時大耳大吹助無勢
之間欲飯居城不叶而等悉令討死
其身信來能馬懸援至二本豊後方
從其直民部攻落大耳城其以後又
取掛平瀨城終日雖相殘衆寡不相
敵城遂陷平瀨切腹為長時本意村

上惟人數將働信府村上者打出多
幸京長時越河陣小室其箭家人等
應催從二千餘騎馳集逆心人始島
立城取懸山邊三村之城之処恐武
田成出降人其介塩尻西牧坂西等
逆意之國人不發飯服而明日令同
心村上可及掛馬場民部日向大和
指菴深志之城群敵相定長時後諸
口向大手村上自宮淵向搦手処去

田晴信自甲州令出馬取掛村上居
城之由有甚聞因茲村上不通案內
長時夜中引入我城長時聞之云違
堅約出援令敵城更無念之至也兼
於知此處存者親與可指遠者鬱憤
不發然晴信不寄村上舍弟與厩穴
山諸角等指向干村上而晴信為深
志之後詰寄來書明長時人數舊村
上之引退又恐晴信之大軍悉欠落

味方總不足千騎為晴信若手飯富
小山田淡利甘利等立備凡一萬計
也長時千之人數成一手加下知云
今日最後之合戰也面々親可續長
時垂眠云名馬進騰先以重代之太
刀切落向敵十八騎就中切破甲之
鉢餘多也依之此月号甲破家人等
亦捨身命相殺之間切崩晴信先手
飯富小山田并及逆人山邊三村等

自其見掛晴信旗本一文字駁入押
崩之間晴信至上野原敗北討捕首
三百餘取行勝時長時於奴留平川
倚壯机實揆頸此軍雖得勝利猶深
志城有馬場民部日向大和并國人
悉相背今又捨我村上非可賴進退
失度長時也可切腹之由哉之處二
木豐後諱曰大將於切腹者有難込
歎得討逆意之筆其上可宣大日平

瀨之忠義平光全身而可討大義然
者我中塔城堅固之地也人數三千
許而五三年可恠菴置兵糧用意矢
等暫於此城可見定世間也行務之
由一連諫之間引具一家菴中塔必
長時仰二本定處々之乎分晴信不
經數日而取懸中塔後終平攻上千
中塔山八分長時引率城中二千餘
之人數打出採再拜而時切崩晴信

至小室原敗北追討捕頭二百余
之間晴信引入馬中塔之合我亦長
時得勝利之間謀及人山邊三村仁
科坂西島三等送矢兵糧令陳謝表
裡無慚之奴系也晴信又取懸中塔
城相我處城中大平之侍大將二木
來能馬馳迴間後飯富平見之曰其
馬自然可賣半二木聞之云曰自
百於陣中有賣買之例後下物可賣

之自款方云於下物者武具韃馬具
為箠城之間兵糧款裡可任望之由
二木曰取其下物於渡逆心人三村
山邊并武田晴信之頭者可遣此馬
子細者其方如存知款語此合我長
時五度得勝利六度目合我亦長時
懸自語本勝軍之處三村山邊係致
後切失利長時宰人也此遺恨難晴
今於請取晴信之首者可達長時之

本意也敵聞之為惡口之由腹之射
懸矢始合我馳返及三度晴信又引
入馬長時後中塔令出陣謀反之輩
取懸所籠之城之處之軍得勝利
討捕敵多也不及記長時數度佐勝
利得力就方々相働晴信驚曰長時
競不長中諤可寃有無之合我引率
大軍警束長時至小室原出人數互
先手打合及合我武田方被切崩引

退討捕首二百餘兩方及旗本馳返
有數度之軍處謀逆人三村山邊稻
藏坂西仁科等後橫合押懸長時維
切破猶不退然其以大軍入替我之
間味方過半被討又引入中塔晴信
亦士卒數多佐被討故陣村上義清
打負晴信至然後率人也其後後晴
信通使於長時曰信州悉屬我手長
時一人中塔之堪忍可難續之間幸

有一門之好長時於為武田鎮下者
本地無相違可渡之旨以誓紙申來
長時返答曰昔維為武田兄小笠原
兼代之武田者固持小笠原致朝奈
為事後武田為上首莫勿論也今至
長時代可屬武田之旗下莫謂有能
先祖之恐不及同心則返晴信之誓
紙後其中塔半年許在城之間而數
度雖有然終不決勝負至前後三年

之暮長時寄家老詳定而信州悉屬
晴信上者中塔始終難抱親可賴謙
信令牢人於然後長時無恙為可退
之二木豐後同土佐猶殘留中塔長
時聞屆至然後翌日開中塔之城幕
跡至越後長時至越後于時景虎懇
情不淺依之滯留或時對謙信密對
曰我今上京奈向公方可迴本意之
計畧之由諾而被是百餘人惟假裝

此時呼二木汝飯本國屬武田達長
時本意之砌云含可計多旨二木不
能固稱令領掌則黃金百枚獻長時
二木豐後過分之黃金捧長時其上
致中塔之菴城三四年之續多昔金
賣吉次子孫堀藤次者後奧州為金
高令上京之箭世間俄成孔國之間
不得飯國途中而住信濃國生女子
嫁二木男而藤次死無男子而財室

悲其聳傷之二木福有越人不顧自
身之榮花而為主賄財室無比類之
忠也其後二木賴同國之大日向
上總屬晴信之女日比對長時感有忠
信則本領無相違令其之長時後然
後踰伊勢國令滯留神官後倉大夫
所甚比氏族三好長慶信為天下之
執權以信通可泰向公方之由不及
異後故令上京泰勤公方則為長時

堪忍分河内國高安十七箇所被恩
補成弓馬師範其後依三好惡逆公
方為生害之間後甚至奧州會津於
彼地歿於星野時菴宅于時天正十
一年癸未二月廿五日也春秋六十
五歲諡稱世曰山陰長門守
是神々々々位取と云々々々々々
法名麒麟正麟

信定
少名孫二弟
小笠原民部太輔
母同上

清鑑
出家
母同上

女
藤沢頼親室

貞種
小笠原清藏
母同上

統虎 出家
母同上

少名又二帝
小笠原右馬卿

長隆 母仁科道外女
於然中富山討死

少名當壽丸
小笠原右馬卿

貞次 母同上

為武田晴信養子後出家号年堂還
俗号右馬助歿於信州松本

少名小僧丸
小笠原右近大夫
喜三帝
後五位下

貞慶 母家女房

天文十五年丙午八月十二日生於
信州林之館

永祿元年戊午於新羅室前加首服

十三歲 号喜三帝三男而為嫡子

同五年壬戌成道糾方的傳師範長
時蘇民年方十餘歲嘗言前代首耶
負慶為人也氣質優而才智超倫故
長時運盡融敷代之本領三十餘年
源浪之多負慶後少年會憤仰日月
敬信心奉祈精天照太神八幡下奧
州對面父長時父子之親不淡幸家
之文書重代之旗并透通叙故恒罵
守家甲破等之太刀致授受之禮而

領之跡勤家業紀武藝再為遂本意
密下本國雖惟人數時未至之間空
敏洛陽其後無或程又下本國相催
門葉波官不及異候馳集此時深志
域者越後景勝為支配取立長時之
弟洞雪裔指副于梶田者六千之人
數令守護之處負慶定軍勢之手分
為先手指遣其勅下條溝口林大日
等就中許二本采拜其亦國人不殘

押寄深志城不日攻破之奈城許而
乞和睦云城中勢無善指被逐越後
延首可覆虫之由再三申之間任喜
旨請取城負慶雪會誓之耻辱路三
十三年率人之鬱憤於是改深志号
松本真可謂當家再興英雄者
文祿四年己未五月十日致於下総
國古河館時五十歲
法名大隆寺以清宗將再

累年離本領門葉家老令散在之間
改之勅舊儀名字并添紋等記之
進士 加賀美 逸見 小笠原
秋山 一條 大因 六波羅
白川 平賀 安井 曹祿 奈古
田井 利見 東條 山本 真島
栢木 錦織 大鳥 岡田 稻毛
上有知 早水 河内 深津
大桑 上條 吉田 小松 萬治

石水三浦 高田 巨勢村
今井 倉科 山官 伊澤 岩崎
早利 飯富 水内 穴山 伊奈
八代 小山田 小田 伴野
大井 藤崎 鳴海 大倉 高畑
原 矢田 艾毛 中川 二宮
三宮 負光 島田 上田 狩戸
羽部 麻績 更級 塩崎 桑系
鳥辺 大筑 朝日 漆田 淺間

舊倉 松社 平田 平屋 波合
飯田 飯島 虎岩 天田 分
東方 西方 南方 北方 金澤
佐々毛 十少野 木津 東方 高梨
下山 仁科 新津 西方 海野
望月 無輪 飯詰 村上 木曾
一宮 家々 紋
佐竹 松皮 日扇 武田 松皮 割菱
安田 松皮 大洲 源 淺利 松皮 扇

南部松皮九曜星高板垣地黒菱

三好松皮釘貫高天神小笠原松皮水露所

一宮松皮日雲水標葉松皮九曜星

下枝松皮左巴於曾地黒松皮

拂置松皮舞違雁常葉松皮根引松

赤沢松皮十文字下條松皮梶葉

折野松皮木瓜坂西之内松皮

山中松皮日扇溝口松皮井桁

高畠松皮違鑄矢島立松皮筋違棒

松尾松皮丸内 二木松皮和檄理

松岡瓜之紋 大日牟瀨島一黨

後聽舞違之鶴 山边西牧梶之葉

以上



南部松皮九曜星

上好松皮針葉

一宮松皮針葉

下枝松皮針葉

備置松皮針葉

赤松皮針葉

蘇聯松皮針葉

許岡松皮針葉

丹波松皮針葉



