

和書
10076號

和書門類		10076號	函	112	架	68冊
		10076號	函	112	架	68冊

和書類		10076號	冊	68	架	161
		10076號	冊	68	架	161

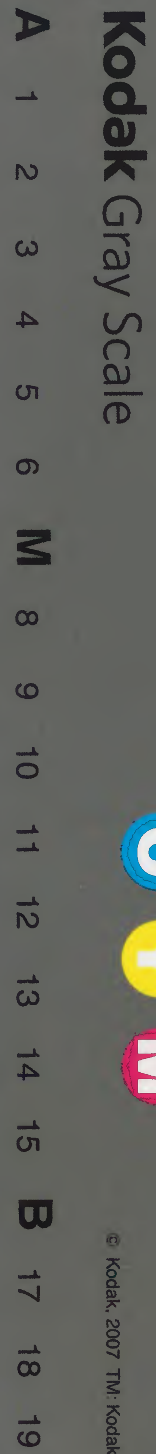
玉函
至九月
建久四年自六月
函

内一三六四四號

内閣文庫	
番號	和 10076
冊數	68 (66)
函號	161 108

六六

六六



玉海

建久四年自云月至九月 阙

三

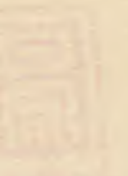
藏入日本国史院

是及四年

正



一册記年工天晴晚雨小西此月...



...修泰山南...



...無鳴...

...表...

...表...

...表...

文
建久
正月
消印

一日己巳午上天晴晚頭小雨此日依為本令

南政官
南庫

南政官
南庫

内一三六四四號

南政官
南庫

南政官
南庫

南政官
南庫

南政官
南庫

例也具見天仁改曆其後更就寢

依陪胎業實遲參及午刻有年水事即見

鏡已上兩奉共着亮副朕先例也女房居
商見之依着吉朕也尋常用能延依參

鏡丸

南政官
南庫

内也然中家平隆之用之申元正務告也

常依着純延不后商

忠李朋片合割裝事件人水道 欲出之間

大外沈中原師直持 叙位劫文作嘉業

例見改 第不出容享心長房令傳献之長

拍多取寬言持未出凡方 其後大將乘惟

五相伴參内入自凡衛門陣代昇小板敷出

上户 暫欲居殿上而其座不見 參朝鉤上

後鳥羽帝

所中玄所市云 仍進參小回上還所射

有所歡樂更人知之故不知口外干時獻

更未參尋石之百女房等沈云今物公射

濟之參入皆心退如之 沈間以未將參入

石所亦合尋少估公射 兩三人後候 隆房

有但官外沈未參之早可石遠之中伴之

參入之河下申案内大將可着行看伴之

間隆房射已下着陣任例奉約已三献

近代大將云已上江不能此奉之間大將
可若沂之由人、不思家古有理職、等
系入 不知官外此參不若大將不足言
也仍大將自候禁裏之沂今日奉之似不
忠之其過奉之乃晚相伴大將參殿高、
院所望白川押、小 謁女房退出歸宅今日
案前駈十四人、四信 若殿上人伊佛那
信忠季羽良能季羽良忠沂等也大將并

三位中將兼良等相佐 高能羽良高通羽

將前駈 八人、日 兼石府生若長等及隨才信
兼淡賴武不方也但石將曹已下一頁

是例也大將又同 兼石府生若長等及隨才信

家裝末如例年裝寢殿但敷地鋪崗等

他事同例年弘菴差 庭上等如例殿人而

造等又立屏風 庭上等如例殿人而

法圓侍所信初之 餐如例年所簾疊几

帳皆尋常隨才將袴靴足皆自納履給之

須深也而新有遲不幸之儀給之遠例也
 又其也非同旁似不當幸也官人依云節
 台之末市俸襖袴料同臺丸諸緒如例前駮
 皆亮副豐前并有資一人著官所方所藥
 陪膳女房直方局也禁裏改置不替蒔簾
 女房局簾等破損殊太缺調又不可心
 渡萱所所御簾等之所藥之所橡所袍上
 著所生氣御衣之先例也宮所方所裝束
 等所簾之几情等皆同物如尋常不異例

二年也所服平絹純也淺黃練也又同白色
 女房等內宮兩方去祿許綾淺黃等也純
 理雜之所保元以後代之例之仍舊不
 制止殿高之直陽之兩女院可居取之餐
 之由所後見尋骨張余加制止之依為未
 曾有遠例也嘉業入院喪大治鳥院喪白
 安元春院喪連治業高院喪等皆以不居
 最而保元美福之院可居餐之由有豫儀

可居之由通仍可居之由道親舛張行隆房
卿追後非知然余仰子細傷心了此
事余雖不丁知幸自後院廣梅催送事也
以尋沙法也余家之病申亮副先例之
事後可尋幸也後少改所稱補先例有宿
申之女房新借陪陪氣親明臣予同人勅
余新借棟托明臣勅仕陪膳氣親也內所
藥陪膳女房等皆用亮副胎也

二月庚陰晴不定早且平水陪膳兼親明臣即見鏡

後島泊帝

了去上自昨有河藥幸今日殊煩
給余密之款款參知然而幸似周章猶弱
之間女房示送不可居之由以不參明日
可參也且所祈等明日可始修之由伴宗
賴下今日不射少之未甚中謁隆志卿
三日幸惟已刻參因奉見所有極清致系之
能更以驚目凡神心迷悲心不願顧三日前

之中所祈等事汝其沙法成切魁弱諸國
三不合期奉又奉命也仍第自今夜仰寬成
信正修不空爾索法此病有其本又掃部
頭季弘明長修天曹地府祭乞皆余沙法
也又仰切國沙泰山府君所祭七座又明
日下有十二社奉幣之由加下知了已下
也又七信藥師法可為沙法之由汝其沙法
二事未云八日之間也其外所祈等事註同

錄給宗物明長了今日修終平日奔波他深
更運出自今日其物已出現給也三今日
之間有病申又庶人所居法同助
四申晴已刻參內今日直能保卿後作心
祈奉等汝其沙法大法事汝卿沙法也但
新造等身藥師如奉七縣奉汝仰下其人
七人下其用途納殿之物之取也
座生之許遣請書并仰可候二間後辰之

由所將傳此系旧年可所仰而拜堂延川
之間明春可所仰之中有甚少法合依太
法奉一重拜退其故先師全玄僧正中陰
之間登山拜堂延川三合參所祈之系若
可有奉憚亦三此有議不拜憚之三著
服之遭喪之政也抑件法初後奏效樂三
而亮閣中禁中音系有憚物三於中堂可
後修之不拜堂三前也進退惟各內三仰

合內座之三只非大法三可初修之由被

申然之間座主中云仁志座主修此法之
時略效樂三其例又吉也非云奏更此也

仍今度亮閣之間用此例三叶初議之
由拜申也仍其定級議定三

此日級立十二社奉幣使上卿實宗卿伊勢

石清水賀茂初尾平野福新春日并石中

大原野日長祇園少野貴布祿并棟花羽長八檜已下四位三以下候如例

後鳥羽

稿新春日大愿野已上殿日吉祇園小野

已上殿 貴布祢神祇官 依殊所初用後上

人使也自去夜俄此沙法出未仍每更遲

忌修勢幣料卒令所難叶仍仰後院修之

書中兩面自來倉 諸社幣大藏有之下云

正月七日之中奉幣頗雜希代例所祈

有隙又非可悼更加之換先例兼平年中

正月三日有奉幣准彼例取以也宣命起

後鳥羽

宗業

疱瘡并天變更等也又今年為危年其由

同載之末列上卿參上當日有定雅長卿

書之申刻大内此宗業内覽宣命草其狀

云祈神道佛表之由載之余難云於伊勢

幣者不載三寶字依他更自然有伊字獨

先例削除之何覽正况稱仙表其若打先

例如何陳云他社宣命之悼於伊海者

素可改之由不存也云重作之申狀大

之謂我朝之習以件得度為本車以可載
他社之狀載草奏亦太以不當雖須石過
狀平始最初之所祈之有人怨之可宜仍
宥之仰子細敢之披陳之方以清書見之
件得宣命件所摺改之爰如知書載以畏字
凡宗業雖有苦字之聞家非重代身隔庭
訓政有此失以依所宣命沙法秉法之後
發遣也則修法教壇今夜雖可始改亦有

惺明曉可始之由仰之但竟尊法計中云
各其法多初夜可始之之件依請改申旨
後可始先例急莫之時雖各其於曉始之
非其其例也此而今日頗落居給仍依請
之由仰也此夜余宿候今日石權漏以博
士蔭野李長河不家周易所劫文之間更
以起中并親經羽長問之案之申子初祖
有身合更等仍感感作其旨又所祈等之中

後鳥羽

五日

丙辰日案田文有奉幣上所元高

皆通親之并元中并親經羽中使元近權

中將成定羽衣今日所和極宜所仍七仁

藥所法來八日之始始之由下知了有

策之龍故也一者明日之日後日也以藥

之所祈等多始了於今者雖之及日

決之沙法大法可撰日之依所始改修

大法復日之忌避二者八日之因之維公

入之吉齊日也錄日之吉曜也六日大曜
八日本曜

三者我朝被宗真之教以降為年首吉祥

以願多首顯密之祈會顯者所齊多密者
後七日也

而今依所始更他宗大法彼法以本始始

以之兼耐之有思慮死於急更者惟此

限所藥所安法之諱也又日次八日居勝

旁理在延川仍行下所有人宗經中之保

元法守心阿於禁裏以行高勝陀羅尼法
 養奉新闢人殊有之沙法之集云今度
 同之阿之相府之
 六日戌卯初同前尊勝陀羅尼奉了以法
 由人中也但甚後願之矣
 七日亥之新之亮闕例之外此奉申心以奉
 可付內所之由作仰食之由了吃又亮
 闕例也同例或上脚參陣奏更由付內付

後鳥羽帝

八日丙晴所然而中百心未多心如女日後也報
 濟之女王祿二位宰相雅長之參以并
 親經明之廿日於禁裏二棟廊西面毋
 上收教立凡戶設七佛藥師法正慈園行
 入道佛內
 先日宗賴明之遣請書又何所持信之
 可假二州以加持今
 之由作者先例之
 并延曆寺所司等參內先於二州候以加

持有作法之職 置卓座已下柳具引作從僧 余謁之次向

宿所背此祿所屋 改名淨衣參上堂莊

嚴更訖始初夜時余奉代主上逢時佛後

遣戶懸掩簾件剛顯上大幕件此口內僧

立口權大僧都實園為多 去年孔舊經法

一行護摩壇之 導場同其所也而護摩壇在凡乞依不便

且也今度護摩壇在右乞心之流曹在

護摩壇准凡例之等身藥所如來像七軀

新造也佛所院尊殿 刻之僅一兩月之內

人今下仍仍師之 本以藥師經世九卷楷字之

其外金泥二卷藥師經納所經前之佛燈

情弓已 仁具太多併能同心 不洞造之初

夜西了參二間石心加持組之并十二神

將咒只以藥所大咒念誦加持温 道院

座主康活之比修件法主上有所温 為依

有便粒被用念誦加持温 為念院所同都

被上河加持印布今度之在履之傷歸壇
揚行秘法加持傳止之參前後和透の依
大阿闍梨執申所新到康治例之或人
後七日法加持香火前之加持之
系當時之覺悟之人但所系未知本流又
之其理の問入道博陸并内大臣等之
其^共被中之の悟之由仍所^以加持後
日厄大臣勅申先例案又勅出了凡以勿

十論奉人昨夜之參河堂修正令參隆忠良
十經等卿令の也依大法指合人
九日町令日已刻於悔入道入滅了此奉
公之旧老忽以遷化在是哀慟の令日維
歌參河堂傳心出仕了修終正念往生并^無
疑之其奉悦正之少自玄冬煩之食遊心
如所余頻勸進院終之の誠果以十念成
十就寶乞先世之宿縁人

後鳥羽帝

十日戊寅升北政始上卿凡為一皆通親上卿

亦會中有例為請事上卿度錄不致忘行

也此日於所度所行云十日所讀經社社

仁王經社社限上卿權中紙云奉道通卿當日

定日所傷者今日不出行社社

十一日卯卯杖主上卿痲瘰令膿結之月正

所濕氣又三年若給醫仰等謂之忠義偏

乞所祈等驗也社社

十二日辰所度所讀經結願也

十三日巳午倍所讀經日所定上卿亦高兼

光卿并資實未申十五日於延曆寺可也

以痲瘰所祈也此日有度錄請事二位宰

相唯長少紙云信清等所也

十四日午午雨降所祈云竟右大臣已下參入

內論議之時大臣早出之上卿之間石出

通親卿社社尊勝寺紙所祈之云依亮屬於南

十辰所行以諸義例也最勝先院所八誨始
今年依相常高念院十二年所忌日長等
十供艱一以經之案圖所入滅之後今日始
出以先參法勝寺故院崩所之後所願寺
等事忽可陵遲案佛事幸隨所參入之上
十卿實宗之外一切之參入之公卿案定能
十卿兼良卿等所相伴也所之并資實之終
十頭參法成身幸訖參內宿候

後鳥羽帝

十五日 癸卯日 延曆寺平僧所讀經也并資

實度緣使 廿日 七佛藥師法結願午別被

光盛別 廿日 神衣主上令逢時給所北平減

以日中時 神衣主上令逢時給所北平減

之政也將了更退出宿所著法服率伴僧

參入 出所後 漸後 主上 女屋所 簾撤 查所 所

副心障子敷大所圍梨座副西長押主于

南第一間更東打敷伴僧座主已下各心

冬著主上所母屋所柱水間簾中發願之

後漸加持行念誦之儀所出谷山前也次頭

中將仲度者并勸賞以獲大僧都實圓叙

頭亮宗於明卡取祿次座主退下伴僧先

以退下於弓陽後給祿僧總祿立位去位

藏人元之允僧祿出祿元之即退出了今

日有免初依十僧并大法張頭也

十八日丙戌蓮華玉院修心也六夜病南

十九日丁亥同堂依恒幻舍利誦也此夜病南

象依方遠也

廿日戊子戒未明歸堂依內府月忌件誦演了歸

大炊亭今日始有御湯後

廿二日庚寅乙亥被始除同修法東寺法務

亦寬成勅仕之私日修不動法權大僧都予

性修也於日於禁裏款被供艱尊勝陀羅

尼而余於迴思慮於法勝寺以以下直之

由存也行舍凡內兩府凡大長如息業內

大臣去不可有難但保元例內裏宜死
今度有不可彼例更等仍來月七日於
法勝寺下所行之由定仰了
亦五日已發轉輸院御恩宗脩奉此後兼參
內病候除日兼結以前可始行之由豫
行執筆已下

後鳥羽帝云日神晴所日當今所元朕以後始所吉
書并於所始所除日之兼自玄夜去

候直序今日除日兼結以前可始所所議
之由豫行執筆大臣之下及官外此等古
肯白昼被所之中右以來及夜漏行粗
有日中之例當今每更似彼與所回礼仍
作所右也所覽吉書之後可平奏申文其後
可撰申文仍日出之程可有吉書之儀之
由兼以下知之兼所右直衣參所所儀
行雜更辰刻宗賴羽衣長兼等參入親經

未參重遣石了辰四點親經參入仍集向

直序有吉書內覽奉直序裝束如尋常不

賜名硯等在火炊亭下設之隨先長病斂

不問奉親經羽片者書後集同也

房退下次親經羽片指書於杖先蹠眼路

揖偽氣也集同也親經稱唯進未覽文後

如官余取父置前親經後序揖

廻之儀矣余見文如常卷之指出量之親

經又膝仍參進此文退下結申集同之親

經揖退下次長房又參申宗於吉書後之

由集同之字類參上奉覽之後親經

人方定集直作有申文內覽之由乞所

裝束未將參之由女房示之依奉不恠

容易儀也而宗於中皆具了之

着衣冠

未將參驚問知人

七日不可叶之仰天之間女房云有曰

所衣草衣案所不可有昔之由即悉以

引直衣忠孝明也昂出所置所座西面

所座如官奏案百人案於明座參上仰

早可有吉書之由宗賴延下次凡中并親

經明片捧書杖當所服路深揖跪候西面

也南妻主上今日給親經稱唯參進跪所座

南剛養子膝仍三度自同間昇長押上又

膝仍兩三度指身杖平伏候主上凡右

許平為文置所前置上角外親經為宣杖

退候養子深得主上所覽文其後以凡右

手板文以右手板礼紙以同手引法礼紙

右上下先上以同手文礼紙右端押

以月平指文手以凡手礼紙凡端

引張先上案作法先引法下兼安高倉

仍法奉習改院給凡以凡手取上文所見

了卷之文端願川懸以凡年置礼紙在端
願家右年卷始其後之家右年以凡年
神付于新卷之半也卷了文上于心右
半礼紙端于願川懸凡年上于卷了置所
座前給置外自疊端二三寸件獨出于置
給也親紙置杖取文川迴于退下結
申上同給親紙稱唯卷文也副杖文者深
揖退下次系賴明參奏其後同前但無

揖又跪同先宴凡膝如何了宴所取方膝
也又退下之同心杖置文上是恒作法之

官 方吉書迤江同年新解文也

寬仁例如所 寬治同前 永久雜

可用彼例為同司之間卷義作解文云

寬仁雜為同司獨奏迤江解文也兩

度例也今度也同司仍給兩度

例有迤江之先例上薦并儀也或右

中并候也。是則元中并為藏人頭之
時例也。今度祗上病用元中并之
藏人方平野祭請奏

代之先例如所流下病以元文書人
取之起代之皆取文書之下病頭候
也。以字形明作候也

文杖奉

寛治天永月官文杖之帖除目當曰

備紙兼日有若各除目中文之時月元人

取文福之寛仁如今年高日寛者書

元之文杖更之所見し度如何之由

豫宗形明作示之集云任者例不若

書者用官文杖有何更し而十文之

時又用官文杖之中無見日內更用

由兩方杖之承理ふ所はし度之兼

少用月周意藏人方杖用兩方杖ふ所はし

乞元永記忘却不用杖之由此之存
之者以用藏人取杖也

宗親退下之後入所第退下直序雜着直

衣有中衣內浣變如例年職奉四人覽之

充總管出仕中風 家司市長房覽之不依

下實充政政所申 次第參所取以坐朝鈎

西門也面二 簾中充實明羽書內覽之奉

簾物入指杖子主上取也之置所前給以杖退下

依文教少解結緒兩三通所浣如本結之

押張所簾給實羽進寄以之結申三通退

下次宗親羽書依后奉所申文巨大主上

按江文三通所覽如本指之返給結申如

初所問案思出四人奏少存悼之由以女

房充總管中風如可候由作之申兼之

由所召親經長房等奏了了次充總管同奏

少陪了退下於石床壇撰中文如例申文

之時先候所服乃隨所目參進又別如所
依為廉中有所咳字願依和給余咳之不
可為例 次余進下任人奉等汝沙法撰申

文之局宗於羽下以能孝中云 石上長石

上任前進上轉任中文下入行末亦余云

職奉存例下汝沙法但息之而好付任前

返上經冊卷務任前可積加滌硯莒申文

也者此奉為他人^者下下示依為宗於奉

仍取伴子細也申例撰申文了盛所硯初

蓋之余着束帶^亮閣參所取凡右等參

之圖例大長參入主上着所門直衣出所

簾中^所座^中其^所其^奉先^例之^所見^只隨^便

竊^得給^也立^迴屏^風副^簾立^几牀^雜非^中

宮^所取^立且^几牀^定例^之所^所有^同立^之

余着後上伴宗於羽長仰石仰^先乞^下

同宗^類類^也次以以中將實明羽長石公卿^始於

也中竟長為人石之也 小時凡上長已

下列立弓揚^尺長^上東^面被^之西^上小

所内東之後如所改凡大臣經宗副少屏
立案以先例治警示之兼川令今凡大臣受
彼親說人入至う追其跡而卒彼例進
忍力之跡是依相叶孤川凡府作法也

干將秉燭次大臣着后上凡右官内大

臣同着内大臣着長卷盤小卷大臣兼氣

是凡大臣揖紀座出上戸後年中以半障

子東着以前凡兩白端次云大臣各以着

座凡白指案凡大臣二人若之右内西大

次大紙云實宗隆志相實良經等以草文

置園座前次之着座實宗一人向乾立

向良起也良經參議良久之着以余揚聲

催之立廻以一人着座案以勿催身是主

上川家所簾給余心案做唯揖紀府渡所

前自所座西間昇長押凡足以石半竊持

表衣前光跪園府西以同半小川家園座

一西度膝以巡右足着座深揖后直川家

下袂衣裾正勿候又主上川家以簾給余也

也以凡右平几阙在莒莒人凡右人中程

气及于案随余自膝以物簾下置莒置或不

两流正之川廻廻之可廻也而送以凡平裹以簾

以右平插入簾中小退按笏更行退于敬

居正之候正之不着座月座懸以片虎之法法遠

之後復座也正之不可復座之後小退于按笏

程退右者一度可按笏之平太有煩不同

法之作主上所覽了三枚以所覽如本入莒

宴法以簾給大几忌指笏小退于按笏之後

相可後步前後進案以凡平裹以簾以右平

以莒直板敷于川廻也又送退復座以莒置

前按笏置右月座于板板以右平几上阙在

莒以凡平几案几硯莒之与几案流

莒也以笏按他莒等右上几以笏押案遠

正笏候上川以所簾給大几等揖置笏如

初取大几置硯傍假礼纸于卷取于更自

奥卷之押字于入硯莒小板下凡大几文

置座上方逃右足添置之而小妻但取押

法之り此屋大遠家説其程頗久添了座

四所籍移置願官意置官之次可返入此

可返入此今取笏候主上川家山藤給大

后摺平揖笏入水摺墨大同久摺之其間一兩

度見切口次深筆二管返置古市之筆並

筆ノ柄と之不置筆意上更江笏奏

曰四所指云勅許此作法後宗後之次

内覽平思奇性向府下被之押合吏向山取小

被讀申也内覽押合候

氣也女指執許如本卷之置硯上深筆

以凡平大間ノ書ノ所小北上于候也先

余云先例多任侍務椽人此云欲侍与椽

置筆讀申也只位姓名許人須讀其因

更取筆成文懸勿直筆何候外

押折下如本卷之置之北出願官穿物才

宴然上方、下、合也如本卷合之入硯草又取

首性被次被讀申座下直被也置之任

之其次如初次又任之同前次此為考云

院の字、て、也所申文川旁、以、簾、給、之、押、象、託、任、三、人、不、之、他、人、皆、任、二、人、不、之、

同、合、今、如、所、守、即向在丸之參議石大

長石雅長其、河、參、議、及、原、羽、長雅長進頭執業後

執事仰云院所申文雅長進下所置

為任内豎殘一兩人之間雅長持系院官

所申文執業取之置前攝先任内豎殘子

指為御官取集中文執簾下卷之小進被

為候主上所覽敬、礼、紙、不、撤、裏、紙、一、通、也、申、卷、筋、數、通、返、給、之

御法所簾給大指為進房賜之復也

亦橫置也按為川身落等并系推出内

給已下院官公卿給等給執業任、四、所、之、後、可、給、人

但、返、給、院、官、所、申、文、之、次執業取之置座

給、之、乞、又、常、例、之亦院所申文次任四所殘所先任内給

廿七日 未晴申刻執筆大臣參陣而依上官
進參教刻推遷余著末帝參殿上作頭中
將石諸卿忠信人其後橋依外此進參
尚心遲三日沒後適以參入不卿列立弓
陽殿小西大臣二人進參著殿上余氣
進于凡大臣起座著前在相次西大臣
參著次隆忠良經定能通親等卿以喜文
置之著座通親跪時先宴凡膝之行之
時進右不故所取如行

于時末東姓次殿上之位殿人等執筆在
邊奉燈次參議若拜之後主上刻寄心廣
給余長圓座石著大臣等此局內大臣議如
玄夜次執筆正多候主上心大臣著押張
御簾給執筆正多進寄心廣下指多賜信
引廻 復座直替喜正多候主上心寄心廣
給執筆正出大臣置硯上飯心小刀切給
緒又了上心向引按二階打入硯喜不板

下添置如去夜^{三遠折}目也次正須候又疎別

寄所廉次批筆録觸^り石兼國勘文之由

維^不到^審不^能制止即大臣石^男如去藏人參

上^所件宗頼可參之由世間余撰給如所

於^所新申請國分之中文并右大臣任府

返上申文等^{件申文去夜兼天了}大臣如

之先^任之^所及上^返讀申之^右於^皆次觸

余云如所給明日^の任者之^事余云在

所意但又^レ夜^に甚難^に大臣即録任之

余業之院文大臣^の於^所外任^の申^の夜

可任者等皆志任^了於^所頭任^之心^の申^の日

之由^の於^所如何又^即時^に最^も新^に任^之如何

兩^方若^し不^し然^ら余可試^人之由^の於^所如何

似^し不^し然^ら如何^の事^を於^所參上^の大臣^の云

兼^國勘文宗頼^の退下^の其^後良久^に持^參勘文

之^事於^所別^に宣^手右^の心^の於^所如何^の文章^を於^所内

舍人等外國之任極心審心不亦也余鬱陶
之心出之在大且下任他物之由被觸
示之之由答之仍取文章生等快讀
申欲任之有同之除之者有之有同
外此之由答之仍取宗相同之其有任
內舍人外國大員之雜次多之同隨使可
章生外次宗相持參氣國勅文其法中
章生可外除之軍中大員以兼國勅文

授余之教置札紙於前見勅文至奧添持
如本卷之加札紙不奏返批筆其間批筆
任文章生外國在大員以兼國勅文撤札
紙入第四莖莖可入多三次多任之隨任合
點任了返与下官之取之加置所硯莖
申文了次任諸道諸院舉等先示余云
隔年可任在每年於余云近代每年於皆
任了件舉入多四莖其間案提出院官內官未

給并公卿子息二合中文等給批筆之
取之未給加袖書石公純心給之伴明日
可勅進之由大臣云公卿子息二人三合
夜可任給案云京竟夜且死大臣入等
一節公卿子息二合有下勅之流口為見
批筆作法給之
次封大間成文等奏少之儀如其夜成文
封候依改向座下不見及之次公卿退下
次批筆退下次案起座次參議撤筥文

廿八日申酉雨降昨日春除月入眼也任人清
書遲々之間亥終該始批筆同人之先案
着殿上殿人業弘石公卿大臣等列立号
場次着殿上次案已下着所前座次隆忠
於實良經通親等置筥文着座參議着座
之後石案々着圓座石三丞相昏如夜
大臣正易候主上押張所廣給大臣教訓
不進案示氣也大臣云先了有叙位給案

云賜大問^間高之後可有之大長官座拍笏

去疾進旁簾下拍笏是正礼也今疾如也如何矣流丸將又叙位之次遠之肯之業

之間頗宣手進旁賜高復座置替筥等次

周章也余仰可有叙位之由大長官可有叙位勅

文也余云在申文之中次大長官^男笏去立

位殿人親回參上大長官作宗賴胡官可有

之由^{此奉如何可有續紙也將又以願可}召續紙之由^{召續紙之由}存也如何

親回退下之後將參續紙兼^召宗賴之

作將參續紙如何也尾端是太長官^召置

前^召示奉又如何一頭^召續紙之由

召^召者^召可^召改^召警^召示^召其^召旨^召也^召不^召能^召者^召又^召似

下^召改^召石^召續^召紙^召也^召不^召定^召也^召大^召長^召官^召取^召續^召紙^召置

前^召取^召笏^召候^召勅^召許^召之^召後^召見^召合^召取^召一^召通^召入^召多^召四

筥^召取^召一^召卷^召向^召座^召上^召添^召置^召更^召卷^召返^召之^召置^召前^召就^召先

同加階取^召笏^召候^召勅^召許^召之^召後^召石^召二^召有^召奏^召也^召石^召

宗賴胡官即^召搦^召墨^召染^召筆^召先^召書^召從^召立^召位^召下^召良

久不持參二有奏通持參也上書取也置
座前故有奏讀中之後示之式部丞卜部
氏也可叙外階如何案云可叙間例在
宗朝間之狀間且叙叙氏了依案命之次
案又作殿人名原基令叙之其局外此
中云叙外階之式了外階之例極不
祥件元志臨時之爵也仍令叙外叙式
部之其局案撰出外此史申文加叙位勅

文授執筆同叙

前充叙外此史叙一書次叙勅文如送上行
悉叙了勅文返与案之加置申文了
大臣書叙位了書年月日放紙解入多
四宮卷叙位暫入大間宮次此勿候勅許
之後此出大間切緒緒撤礼紙添置如云
叙次此勿候勅許之後觸案云可下轉任
勅文入案可竟右不著大臣在

宗於仰云轉任宿官勅文者宗於退下此
間先任內舍人先次將參兩勅文外此文
至申旨先例雖在勅文進轉任之進宿官
申子細保元進之世為失其外雖在石不
進雖不進在任之而在元不進又不任下
若為任宿官希代之珍奉人今度外此不
申子細保元進勅文頗遺恨奉元大旨欲
矣兩勅文案稱直可任之由大旨以轉

任勅文暫子入大間高被宿官勅文任之轉

極次任可任者等其次為委不寬於又中

間石宗於石瀧口下泉泉等情即將參之取

情之可任之軍大途任子先乞余石出顯

官申文賜執筆大旨次多石次內大旨石

常座第一大綱之隆志賜申文仰之奉

申之由案云今後任舉之任能下奉中

者進則只假名之舉也舉之進上執筆

授余之取之奏少留奉返給申文余以
之授執筆之之之次多任也次皆悉任
了出大用札紙書受領案出用有定民
部巡多一多二論申又願國少新叙多換
北遠使舊吏以何可也登到外奉示之民
部巡以多一盛先任大隅送射回吏之奉
人申回吏有理之由也余任換北遠
使了乞回吏去奉去之奉相續任了又換

非遠使耗保奉公按詳以任任了人
任任了執筆皆任了之由申也余仰了
有受領奉由出用竊卷大用皆置可也奉
之交早以奏了大失也後任之後進奉就
退出陰忠則就右大臣下進奉大臣
示可進執筆之由也隆忠則就右
大臣之之之與執筆以集一度可也
而每度傳之如何執筆欲余示早了

奏之由仍更進到奏文通所後

引置其心成文加入大開其心其退下悟不

何次案起座其間其後上見大開入其後

參議撤其文如先之初參入公卿不寬悅

廿九日丁巳別議了清書定法以集清書之

次良案可轉助故更并公經下任中將更

等加仰之依忘却也及晚退却公經下任

良案
公經

二月

一日戌辰日下名也有加任更等奉以長局

上卿恭道通參議充雅卿

二日己亥治殿所忌日催送布施北等

四日丑辛祈年祭上卿右大臣

五日寅壬日故院所法少定之

六日卯癸大原野祭上卿左大臣中將中左使

丁小進兼時

後鳥羽
佛寺

七日甲辰於法勝寺有尊勝陀羅尼供糧度於
金堂新造也年來於院新造也七年為公
家新造法勝寺有尊勝陀羅尼供糧度於
內程可新造之由院有緣談集迴忍業寺
家之後可直可新造也此日親臨轉法院
別當之後申告也

八月己巳祇園所八誨始為式日公家心

十沙法始新造之四劫日時又有僧名定
上卿奉通卿宗於羽長申告度余不弟之
間之出容亭於內程申告書之時有出所
十日初春日宗使立通法使使四信小將宗
忠羽長在舞人半臂下禮法也并尼小寺
宗隆中文使權免忠孝羽長此日光明院
忌日送佛經有施取亦如例年自承德瑞
十九系堂始修懺法恒例度也

十一日戊春日祭之早且以由按職更向川
原所日正祭衣社司等同祝禱^祝之乃更
申旨委細也仰之^云以^權祝家充轉心以氏
人廣平似^權祝者
十六日丑祭日東大寺別當僧正并尼大并
定長亦參來申東大寺柱列并戒壇院之
問更

十七日甲寅宮女房名送之新有^新不^倒奉^送

疑痘瘡氣入夜參內奉見所^有極^之疑^此
病也今秋病候依日次宜以^所在^入始^所
所新^之

十八日卯終日祀作及晚之備所^在行^法祈
不^勤法^主座^不宜^禱素^法 ^{東寺法務}

十九日辰兩曉更女房參內奉又^延依^遠忌^向
九条堂也^獻法^結願^又修^遠忌^心更^如例
寺^新乃^所其^後相^例舍^利講^在深^海參

今日痘瘡少出給^以合^以其^以也
亦日^已早且奉見之^交不出添給^驚焉^尋
致祈念午^刻重奉見少出添給又^心地
頗尋常仍^以悅向堂始八誨今年新調^以
具但^之證^我者隆憲依為政院^電備^之甚
外^之知人也^於日七^也南^高念^可里
少^海之^通有^燒亡已向九^案之間見^付之^依
近^隣參八^案院^參錄^了仍退出九^案水

維^維祗遠為風下非^之怖畏^而遂^打消^象
深更海^參內^裏今^夜殊^宜所^座何^所座^何座^何
廿一日^我初^開之^為所^座多出添給已^引又
向堂依八誨竟也入^夜海^參內^裡小^終聯
有損^所心^地給^更以^不及^洋大^夏頗^以物
忌^不修^諷誦^太神^宮春^日亦^以既^馬至
祗^儀例^給以^卜筮^之交^有神^宗入^和氣^相
加^修修^之祈^等多^以始^之不^違記^錄也

亦二日已河有極正殊莫言可有所出也
吾有沙法陰陽軍并醫門亦申之也
所收之身不能出河或沙有方忌之故
也仰合氣先解申之可知之由河面
亦三日申庚早且志吉朕退出大炊亭此日依
春日新幣帛錦一版神馬一疋亦也仰親
經羽長令草告文件散位為原業家自河
原祭也人但余先修校發也後降庭上遠

稱衣冠四方稱著吉朕稱之准波例遙稱依
愁^{志子}志深也其後海參新始以大概若河讀
經請備七口卒尔之間南京傷等逐參且以
二口始也上卿泰通口沙莫官司長兼
亦五日戌壬早且東大寺柱交尚亦之
由仰定長余一向之沙法之由河面
此日後白川院周閑河新會之身所出階
亦權子高花玄咒願配齋僧正勝賢之通

△後鳥羽帝

親卿已下公卿已下公卿十人參入之大
御也言之不參不歛莫之

廿六日亥東大寺柱案一向了所法之由作

亦在直長許 今日德野立使申文以祈也

仍精進依進發也昨日有託錄不評定錢

貨停君之間中之

廿七日卯寅明羽長申初年穀奉幣上御隆

忠卿領狀之由大下小長尾申若門裝束

如之間未親酒申平元野恠美洲占形作任許

占趣う直下之由 今日為故内所余悉

借艱佛經

亦八日丑晴文自玄夜又祈云借許欲息元忠莫

不少今日圓阿狀九日也 寅明羽長申

祈年穀奉幣定明日可新之由以會始

何の問の之由作也

廿九日丙寅廿日有託錄不評定錢貨停心莫

△後鳥羽帝

又殿人志能与云位外此清光兼業亦校
陣中有朋諱夏外此逢殿人聊有云礼仍
殿人作告上敬外託車入西洞院時云宗
賴羽片申上西方申狀重石洞彼乞之
交去有重科但殿人下竹過法仍除備外
記二人殊加守護下令作願之由作也先
奏夏由下知之甚後向九帝依方遠也
昨日丁昭辰門西參宮女房未云殿人志能

夏内所方女房等依詔奏主上頗有云收
所氣也云仍故陳子細又外此云作陣之
由風少仍相為之夏本也實也仍悞付若
上不可免裝束漏脱之由重加下知了主
上例食子細了云為悞件志能願改石仕
之者也今日中宮所方太般若法願也云
卿恭通心親宗所等作之有董董子二人
貞德 結願導師云二圓長律師少一德寬
有賴 備部也



者發新日件人下參圖長知人先
例發新不相替之仍日也知
官職奉亦相非反上人
仰自上各備紀自五布施紀升乞禁中例
也次公耐退下

三月

一日辰雨降今日依旬後若若朕午後退下
大炊更先乞職奉一人也河原有所灯之
由按更奉所職其後以水着衣冠有解除

夏新急之後改着直衣御參內裡今日親
經御所持參記錄不註進狀去十九日先
仰自即件日宜加詳定日也日
入內覽於件子知以改直不持奉也大概神妙
少取拾更却註付追加清書取寄人
判可進之由申也經件申今然野鷄合更
依右大臣并實慶備三亦申於下傷心之由
一休也

三月廿五日...
三月廿六日...
三月廿七日...
三月廿八日...
三月廿九日...
三月三十日...

四月

一日丁酉陰時今日象見其日賀夜消定之東

燭令素余若直衣出廣庭凡大將民等別

當為宰相亦同志也三任中將兼良余在

人宗相羽書參上余作日時了勅申之由

宗相退下小阿將參日也將不指杖不入莒

副為是制也宗相內、再合後房兼充之

可宜之由兩人去海之、此、策、相、下、

杖度非流例之上九節流故 第一見了也

前伴現續帝了將參之由宗相退下次法

大吏束並圓座立切灯卷又將參現凡現

敷直月座前次宗相羽書正為參上志用

座梢置笏卷返續帝先可作 作事是余自

之財和墨深筆付氣延余自懷中取出例

文豫宗相取書進天兼年例文也乞故及初

子集之宗願先書大用書依余矣次余余

令入以夏清書之卷也撤硯感折數指為
將來集下折數引多宗新復元之後如一
見卷竈日時禮步後元大將見了決步
見下更取上大將將來依其程遠更紀
余名之直折數小稍出宗新參進指為
之退下加感硯自元之退下其後曾與人
言談經席兼充亦云兼件依人長孫入
舞人既下知容歸有人之驚耳目於一日

狀歡固之可失其威議可致改入國

件兼件先年有仔之國元之政院有而致
補人長又春日治之時元入舞人仍上度
大入之而其後法貪過法飢寒共不可堪
頗有中風之元當時之容自始非人類之
由人而所談之仍兼件暫不可催之由作

宗賴了小時人之退出余回入子

今日來臨云卿

元大將氏下卿經席別當兼充後宰相
惟長三位中將兼良已上直衣人

婉者夫下入的更引台議定人之云云家一
切不憚仍不及其沙法人集云理下知但
換年之賀茂諸託心祭所其婉婦他之史
不下入社頭之由每度不見之亦以是專
可入社頭以是之集可有斟酌其其人云
其集尤可知但故障人云云更也若依
此故障以除以是者元忍將來始以之非其
人更不來以於定文者都不可有元惟仍先

不的更之例退可有元在元且元之册初
使已下嚴重神更一切之非憚之故也今
度若以除件故障者後代以之可為例於
元可入定文也之其不謂仍入神室行更
棟花羽臣
神馬的更
四的亦也又先例神室以是更四位五位
二人入也子兼保長治天兼各神房將四
位一人入定文之度又追彼例也但件資
隨之入定文相加下其沙法之中件以又

親經者下大行更與勁漸前之并先創不
入行更理及下此仍之入之又宗隆治乃
家司膏時有觸穢之更新非至悼仍之念
且又官立人皆悉載定之文系還似之念
仍隨直少之隆也
今夜更次石清水院兩祭更與人相談
七年三月三日之極令申之九太臣被申
可分以之由九太臣內太臣改申之可也

行之由乞亮劇中之事以更之近川之例
皆以下之傷心也於此之追錄延行之日
叶道理之由人相好非至其謂
二日戊雨下已刻參內宮新令煩雜撰給之由
依少及也醫師亦參上奉見全之可有別
更之由下申也參內所方小時退出
三日記橋雨不霽冥明胡臣申瀧口名小傳
奏少可下之由伴之了

四日庚子天晴廣瀨龍田祭神度也此日鳥羽

後院既所馬十餘疋自能保厨許川道之
於南面見也第及大將隨才未駢之大將在
前緣又季經卿后東方緣及上人作中門
厨内方緣諸大夫在中門道又羽方卿送
馬二疋同見也勞飼修期可進之由仰返
也了

五日辛丑晴殿人次官親厨召具陰陽所等來

公家所方遠之間度也大内所一宿候約
其忌付大内ノ閑院亭自大内當築方依
十五介日不可宿閑院所每一氣下有所
方迷先來八日可幸押也為友如所兩度
可有行幸少三度可宿大内其後罷神泉
修造海秋所可修補乞自大内當王相方
之段也

行衛持參來十六日月蝕不可正現之勅

文件能現否更問在直平心早亦各申不定
之由但可有能之由哉曆了

六月壬陰晴不定午刻着直衣參內八攝修

時奈停否更人一申狀一一同仍可所漸

卜之由存之實明羽長台具官寮可參入

之由作也人所願中將參入官寮未參又大外

記良業參入余於問准校例亦又在申并

親經羽長參作件人申云正月賭弓射礼

被移三月若可准校也之亦更也了仍

詢良業申上天曆八年正月四日穩子大

后崩同年十二月乙卯上諭奏正月云

更亦之中移節也者了了及停也於射礼

賭弓者三月了了延引之由之仍依請致

直下了同九年三月和云引件亦更之者亦

更亦合了件陰時祭更人一申云三月有

障之時致延四月們不了勝計能了彼去

臨時之穢身若他障亦人仍延川有謂於
七度者亮圖中素故停發之公9也仍當
正可多延川之理於今年之向滯自明年
有議可立定去月也言於案一旦其理隨
下能一春之終當三月先例延行之月又
四月也仍致延了四月之案當似有便直
加之兩年相續三丁不行之例祭之例當至
不見仍行丁亦果行之由又以有豫設此

而亮圖停心之公莫追彼遂行之莫指而
正例之間是非難決欲及在卜之起大曆
賭弓例指掌前合仍下丁在所卜早間日
次之遂行之由何莫明羽片人又此有
奏少早人及晚退出向九案故內府後家
有不恤為相汚也入夜參八案院亥刻上
丁亦有奏上內程迤邐之仍馳參之奏也遂
中五案坊門西洞院之由悞圖之少廻軒

西大炊亭（）水日可催舞人（）未之由件也
七日癸晴頭中將美明（）持來大外純良
業勅申大曆射礼賭弓改延三月例如昨
日申狀者前年（）有公卿論奏之由令
申而如勅進例者公卿議基（）大曆九年
十二月也仍弥府合今度之次步亮副中
傳心之公度与不下有延引之由右内兩
并已下多心令申而件两个公度共正月

可新引之公度也依常一暮之終引忌月
不及異議延而存三月改延引論奏
後年所忘月度之於暮年修者（）在右
延引也遊息之礼於如於况於敬神之儀
引仍今月改延引之案弥心勿為於於未
子知難欲作合内（）未於今不可不及議
定仍早可催使已下之由石作申引宗
損引持來損朝野返礼播磨備前兩國

頼朝

兼
寔
文
寔

杉の事付東寺與福兩寺之由也東大社住家上人

亦可作合之東大寺上人早可居之由

件系杉ノ定名ハ自然野還向ク仍月了
參又勝賢備正月了參之由了

文覺上人已非普通之人為大山人仍直

之能石名了件前中紙之廿日了仍仍擬

階奏而本局依不書能奏文廻川末曾有

大外此所直欲石急狀之文正了了僚下

ノ而史生恠忘之所直在不過以件史生

了交飛斜之由石件ノ今日民了了了

房兼兼謁也祖述懷世上人口亦了了伏

理

八日甲辰廿日云家以河灌佛依之常林也

午別為直衣參内上薦亦了了出仕了仍

兼又了了出仕也先是蘇心所布施行内裡中

宮八兼院亦他所依之催了了也以兼紙

裏之付白木暑所橋子換了了方願了了書也

闕白兩宮也以下隨才就之內中文兩
女房布施各盡善但依新制之月金銀錦
綉亦其中一兩有綉并二重織物止之不出
束終更具之由親酒奉行會申仰下始之由
小回出居著座次云卿各以自栞施者座
光是長押隆机如例通親榻机南上首
可能他人就机東頭通親卿也次實明下並栞施即若出居
座次宗於羽長次兼宗羽長次光德親酒

已上二人之位藏人長房以能准不是之
於藏莫皆可置也

次云位藏人二人置之次藏人亦遙道不
參之人布施一度以兩三置也栞云卿栞
施置ノ後親酒取栞布施机上依之取
並本栞施机上置也机也机
置餘栞施亦並板敷也又例也次漸辱
師慈并法橋相具從僧二人入自中門唯
內者可入自西傍門往南庭昇自南端直
准新口也

若佛前半状

一經僧二人若廣庇月并月西一團西長押頭而山行教所

司薦一枚也

三礼之後打磬云卿宜勿次

才子偈

也

唱咀次周偈進散於机下取

於宮立佛前

長押

唱散

已上奉亦旧記

座取於宮立半临外唱咀散於之七作法如何

次導門啓白

起转鉢机東頭讚嘆之後

也

三度讚之

先斟鉢曰口水中央鉢是次少先奠次乾次良次坤也

讚嘆一渡座次凡法門皆已下次少灌仏

其作法符相凌通親

推長

已上入額間

不礙叙於柱粗大内九系

後説

人愚來如非

入山形間出形間偏如大内九系

親宗隆房

實教

克雅

定補

以上出

形作法未知其故大内山野文若出入山形間也未知參退共用形間

又恭通隆房亦用西鶴黑漆取自余其

東取气兆如何

次冥明羽片

无出后

灌仏後任任次了

灌仏と推し引る云々進一問其上臈宗軌

引已下不灌也其無用心也次親圓次

云位引受蔵人亦也次成經以取祿依僧

新注之又大掛也之賜少子信布施次問導所教化廻向

取祿逆也今日其其莫如行

次云辨退下次出居退下次云位蔵人坐

所簾次女房灌也依密之漂之次渡山形

於宮所亦有灌仏其後如恒束更説以前

依窮后急退出今夕可有所可遠引幸而

余依職下等不參大将又依下等不出仕

也今日山座主自山直參内程余謁之玄

朔日開一莖於紙物之委細之秘而之改

亦其中有不審事之始自女惠和尚慈覺大師

子至了寛慶座主皆同録取署組非一人共

以下之將被四人仍連暑也其後至快修教人注州之

不着今一通也足為夢於今度具載榮子細二通

自拜堂之初一更皆相麻尊想之若此一
每更只更咸不汝也又心之強一向
悔伏之未更不著此誠乞山王大神之
冥助又乞丁謂天祐在由來下憑心府主
又示云於對直省一用一甚之人丁申
下更在寂之明堂二代申下之起之書
九日己陰棟花羽隆職亦參入宗於羽
同來統太神文問降託來有相的更亦

太神宮祢直亦參入列立門內中門外付
隆職申參入之由伴厨食ノ由殊無了申
更只參浴之次取入見參也
今日東札到來諸磨油花圖亦了付上人
之由先日令中而今日於丁丁改行圖
司備品恭經但兩寺造丁丁了心者了
突西務上人丁沙法了心大旨降同新お遠
乞也迷惑了和統上夜中於了改沙法

先新位厨司ハ新厨司ハ速務ハ取出可
注造寺之用速在江間左右只ハ能自当
耳 今日經局ハ送馬一疋又頓夜神主
重久進馬二疋各見テ返セテ頓夜神主也
十日丙午陰朝間小雨昨日台東大寺大佛上
人春兼房重源今ハ号而元并假寺長官凡
門新院佛也
大并定長未細新厨司ハ新付東大寺之由
作之但件厨下給能保テ速テ知テ人也

仍下申任厨司之能而大佛殿造業之
間能保劑一切之口入上人一向下沙
法之上人申云トありいさハ凡不可時叶ハ
更ハ一向給件付盡成之日之切事也
重行云自元々致件品名代厨司也依テ
致改任厨司を先使更ハハ定然之致沙
法ハ於自餘厨務者一切あり知上人一
向ハ沙法也者上人申云此甚誠テ相

勵大慶之切在天下煩庄園并濟物皆了
新失之由於承直自公物若可濟之由仰
也各一兼諾退出了其後兼以使者此次
少伴之法保之許之受答云上人申云每
夏可石法保丁少法給其外夏之知也
而今伴相遠如伴即上人之欲退出召面
尋問作之受於後下下可成濟物之由
依有伴詳申國幣之由不申作也之決少

勿論上人虛言其法保卿之要之其只依
於明申狀汝少法許也其上夏之了知之由
答人不足言

廿夜云卿何堪錄竹、軍參中其方
有催給之與之、女房兩人在簾中彈箏比
已等有具與之

十一日丁未甚西内大臣神宮同中之召來、
夏中上執狀又伴兼之夏宗朝別長不

申上也夜半內女房告云主上有沙霍亂
一氣之仍進高良薑又醫師參入大嚼落
后給余自今夕面有腫物之辭不輕仍且
付大黃明且了已見醫師仍今夜不參內
十二日申平明淡蒼未先參內裡漸霍亂
之疑之申泚治方亦人於今者云為之女
房舟道亦由余令見面腫一未引文竟上
人未宗於羽片先乞參入竹播茹更申領

十 收其肺太入之可彈指之 永直方物
莫於之可濟之又可危余於庄園之仰之
邂逅便直也動之煩蓋勤仕哉
莫太之更之如定之可叶
十 先乞勝賢備正入未依余石也申腹之間更
又泰經則未仰播茹之間更於日親經石
陰陽所間竹台春恠異也
十三日配陰晴不定棟花羽片申云今日有

十大神宮文更許定例只今不羅向之云云

明日可有止雨奉幣之由作宗相子奉集光

福云

十四日庚辰晴不定自晚頭雨下入夜甚

之^抄初日直初^{元心}次有官亦上野凡大長執

筆凡大弁定長

志季羽片兼清水年更城真寺更栗丁每

合更亦相合ノ

十五日^辛雨極下仍可祈卜之由作長房与

之剛及晚天晴^之朝方^之進^{牛力}年二

頭見人返也又中宮權大史送馬二足

同見ノ返也

十六日^壬晴^子此日吉日祭也申^子發也神馬

十列陪膳先備羽片陰陽所晴先^子奉乃

訖其更女房又奉幣陪膳同前為訖北帝

貞^{衣冠大將}福^{前駟也}送先乞已刻能保一相

具馬十疋未又奈河馬私厩馬人之門送
馬可余足見也撰定大將并能保之在
簀子田谷敷又季經之同候座之後上人宗
雅朝長親能羽長能季羽長亦候中門廊
內緣廊餘大將隨身皆悉參入既
司國司之候中門他諸大夫吏兩三日候
終頭能保退出人迎志季羽長參上由日カ
東大寺上人參入申備前國吏國司也前

候不可國務也又申之能保之自可國
務之由致補仍合沙法之叶候也
亦自有伴合能保對心宗朝羽長一切可
沙法之由申之仍伴亦之有也前使更在
強不可申之由伴也仍上人兼伏申可給
證文之由伴合能保對伴宗朝也沙法
於長官定長之許人其有伴上人今日
依神更上人在門外也

十七日^丑晴志季羽長兼令申出賀茂治次
少未及半依若原史延出ノ今日内裡有
河鞠也

十八日^寅晴入夜宗新羽長參申賀茂治次
夏造進次少每夏作合子細ノ權大紙云
右大將中宮權大史三位中將清和親王前
駈或四五人或一兩人已及亦人經伴未
申今日吉祭并小五月未夏新日洗髮修

較繫并又神馬舞人馬兼尻馬并籠

十九日^卯晴入夜雨氣殊大明日之雨無疑
九初度之夏造祀起可造恨知之只奉仁
大明神 而已今日當延亦皆悉分給
入夜拓志季羽長兼令申出賀茂治次
依堪能也即按出也明日依可通之今夜
下也又亥刻兼始祈車刺今日又修板
送拜如昨日

十日丙辰陰晴不定次日攝錄之後初度候後

詣也年來之間連之相障于今未遂參詣

今年適之殊莫以不參詣也去朔日定雜

亥始神宝内十五日始家仕裝束今日早且

下家司二人藏人所二人參下上社行

裝束夏

直講中原所重
東市山小觀公尚

大膳進烟室亦參下社
文章生盛尚亦參上社

并川沐浴密之外際

精進三月廿日外際
也此非先例乃高水也

同列覽神宝其後二棟廊尋常公附南面

上簾撤置先神宝以少件資取菅田片一

枚敷西步一間案衣冠直衣着件件座東

次家司職夏置神宝先上薦二人敷小

苙二枚

南也妻
有其間

次置長橫蓋二出出是上

次步置神宝

下社並西苙
上社並東苙

皆置人家司藏

人頭右大并宗賴羽片參上同幣苙蓋洗

之次用鏡苙蓋洗

先下社次上
社同前

次退候前

廣庇次家司職夏次步撤今度入神宝

昇長橫蓋撤也小筵寂未撤也一人取重
也依余命也次集由入即后寢后公卿升
朱弓大將末后后上人先乞中門廚小
三介間張程懸絛人陪從裝未依不挾用
小妻戶西折戶別能門懸也次乞絛人陪
從於切爛之所中門廚西面次少給裝未
家司職遲參絛人分給廣頭又給陪從裝
事役也末門前同參人又常人陪從布旋冠也其

中好方憲親著五五位袍衣冠帶銀作鈕

次集由入先乞木工權頭將成並羽絛參上

出打虫其也昌蒲御五領紅梅單衣紅打

等也寢后西步一二間已別公卿已下漸參

集大將著朱帶末自其夜着并亭也帶銀通

又著紅川打末人兩三人末參云午別余

著朱帶去夜着也今日更七煩袍如常灑

打半臂下繫各折其紋不備也文

遠卓文也今度誤半臂文如例反半臂織也

失也江打川陪幾日折端也其外紅法卓

汗取亦如件浮文徽初浮線後表袴紅法
大口蔣繪螺鈿水文銀榭釵雲淡平緒釵
緒共干鳥才摺出座出自打出西造合間
具文汚平緒也出座後南貴子著西步一
間端常因座巾面次乙卿次少相系志奧

滿座

權大納言隆志 右大將賴實 左大將良經

左車門侍通親 權中納言親信 氏卿經房

權中納言泰通 右車門侍隆房 別當兼光

源中納言通資 藤宰相雅長 左宰相將美教

大宮權大史充雅 左大弁定長 新宰相將俊經

右宰相中將公繼 右少院三位中將志經

新三位中將兼良 源宰相兼志

成經已下依座徒不着座也 隱居二棟廊中

次殿上人着座其人追可尋 記逆不見也 次余石宗和

朝臣座右友上人 即來南貴子余伴舞人陪

經可石之由即退出於中門廊西端石也

即後座次舞人陪從良久不參仍系和衣

起座催也上薦亦頗遜參隨見參且以看
座即上薦進參去陪從又去升其升在中
門廊南步一二三門真端敷紫端疊其中
后殿食餘人自座末去東升陪從羅西黃子
南妻若西升次可步前括津守以政胡作
后孟於折敷持末職更兼資以瓶子案以
孟以改取擬陰忠尉次步巡流如例孟傳
后上人座五瓶子次律人陪從座圍以東仲

資西勤之次五任取次案已下之著計初起
次陪從各物音次家司職更已下取取擗頭
取各擗之取人所司此之府用所役人亦
次律人陪從起座退下次法古吏敷管因
座於寢殿南黃子先乞律人若升以前款
次公耐自下病起座透廚透那佃次案起
府若黃子圍座南西面次隆忠尉已下次
步若座南初不若升人水四皆若升透液

及可行數管因座佑人多也次錄人先上
萬渡南庭自東渡西其間甚中絕不可必然更
死次門帶已下自西渡東其行列在別錄
人渡一人紀戶降立中門外以待乘虎
如何其後宋虎二人渡南庭也次乘紀座
降自南階凡大將大將不指為不懸裾皆
又刷裾次乘出中門對步一人小揖頗行
漸前并少劍之外此吏官掌右使未在中

門外隨乘進前以先出門騎馬次乘乘車
大將褰簾李長羽長立榻次公卿一連
車於大炊所門東洞院過合立行列也
路頭行列在別錄
路頭逗面後二時是前駁之拒故扣馬不
促駕之而致之未嘗有之其路自大
炊所門西行至于東洞院水行至于土泚
門西行至于西洞院水行至于一乘東行

至于东極水以至于河原到下社堤内也

入車南段路當外馬后更南折外馬后南去

取余願一段心西引入東面立車日此云馬后舍南邊云間當時馬后

南除云舍顛倒其南馬場舍自件舍八七解立也

外鞦放牛云一榻並頭木所前并少解外此史分后車前凡右

不經幾程隆志車立余車南其後良之車

不見心人隨令見川原一切不見之如法

及一時已及申斜可謂未曾有申四點在

大将車立權大紙之南其間去遠活凡大

將於余車小适欲下車而余憎憚人於

車亦如於中絕者殆了移引之故也其後

車少列在大將而又民之在是為增車

於地适欲下車而見大将未降各當待疑

太心云謂其後別當未即下車見之兩肘

降可謂嗚呼其後大将下車各來車适其

後猶程可待公衙日已欲入仍亦舍大将

且又欲下車以隨乃觸列立車亦人之下
車之後余下車亦駭季長羽長取榻立踏
板下大將九皆余出轅外懸裾於鈿羽扇
懸之於閣上官平伏隨余進前以公卿亦
皆集集隨從發奇笛從其後殿上人在其
後條進以隨從亦打拍子平來子經馬場
亦斜東行殿其路刺芝校殿恆亦慢門外
所前分居平伏余無裾過其中入自北面

慢門如所前亦似慢西慢門外經恆亦入自

東南亦一門皆腕遠外亦亦榻指常東面

已次公卿自握後並著座先乞河西岸右

倉西敷陰陽師轉也石倉亦昇立神室

長橫東西河東岸列立神馬雜人馬乘鹿

馬神馬在亦次乘鹿亦上東面之先做式

亦乘鹿乘鹿相分乘鹿之社在亦方須亦上

次佐所平水陪殿以政羽長役送三人回

行 仲資兼時 午水了撒之自山次幣取

四人立位二人本社云位二人別立石倉南山

東面 次河贖物陪膳兼親羽自南借之次居役送親元

治卿校物役也次陰陽頭有氏直惠羽

巨次修禱做音不測然勿 繩柱人形

如常校了兼親持米大麻兼接之即引諸

卿西來撒校物初人次治大史撒治卿校

物次松尾川合幣并兼虎尔系本社兼虎

於其下即騎馬乞例也次幣已下亦仍兼

紀座着當懸裾於釵治卿同之塗同之漆

步引之間神宝長橫不見兼警而尋之於

在暹亦仰系於石下衣司合昇之又兼人

等并馬先入社頭更治返令立中之路西

以女房車立之立榻並從車三兩并中宮女

房車立兩副立連其南也公卿從兼後陪

從在其後奇來子如例後上人在其後渡

尾橋水河入内鳥后斜進入南門漸幣

神馬先以入門之舞反前庭其路可徑舞

神宝長橫入鳥后直廻西昇立於上丈屋

東場西神馬面南門外少前平伏門外在

右案至裾經其中入門經坤屋東小舞自

小面東步一門不撒皆隨力著座内解

鈕取易於間諸上丈木進神宝至高机上

件机本社豫立神后小庭東西神宝次頗遠乱如何徑西場門也直

次幣取以幣高立机退下出場門次案解

鈕並座遙次指起座著背之指踏庭道先

自坤屋至于案后南面昇案反南階地上

階下極察敷庭道也入中間直進小著拜座小庭

不撒隨身直也次宗賴羽作取案銀幣各三

高廉半指一枚士場門經庭中入舞反小步二間進案前

小面之指元頃進之余指易取幣庭賴按易退下降

不成人紀兩段再拜西段之間有祈請

取只心澄信起誠乞神明之玄應也可恍
可伴了目神司出中門外祢且且祝自東
西各昇步二間來第度凡右先第取凡平
取金銀各一串給祢且正祢且資兼有障推祢且季予之
次右手取金銀一串給祝校勿坐各取之
入中門內了於室前申祝凡了閱次祝海
出自中門外砌上申還祝右甚高次社司持
束葵桂指自本自第度右方枝持束余凡之

葵懸巾子桂指綿霞也次賜祝師未祿立
位法右吏役之入自慢門經廊內中門
外給先祢且次祝陀社司祿滿坤屋之後
可給然而依初度例給之長治天永例之
皆悉給了案揖起升太迴降南階為皆經
本道著坤舍帝劍忠孝羽片束技持之即
取皆去了次公册昇自南面為與端分著凡著
中凡之人經束凡 承間及氣燭隨方立明
著之東上對凡

次廻所馬神馬十列次廻之三廻之後
也此間陽從發言而廻所馬了有東遊舞
人不知其後可入東西間而入中間舞人
先駁河津次來子如恒了各逆下次勸神
酒權祿宜季平勸之祝取孫子昇片未
昇降自水面經片中執案度大方勸之凡
西一間右有酒小桶也下有板蓋鹿居並州敷也
先入酒祝定了右州敷勸之如本並州敷

季平取之經案片前進也右押端渡奇酒
殘更般勸也如於三度了更入酒勸權大
神言以下步三度渡酒殘也人列如於勸
之次可汁粉糗計去素居也仍案已下之
箸更食之其味大此間敷神承片次可始
神承而人長改裝束之間遲之此間社司
以葵桂子諸劑其路間神酒人列懸巾子
如恒良久人長參入各為片神真如帝后

衛重次有幼孟舟乃流世神宴了業人已
下起座了次余已下按着紀元在合少
乱入追出了_三殊狼藉之似先云云也
季秋之同人令懸裾余出南門前平伏
門外左右余不意裾經其中向馬場舍公
卿相從陪從待隔雜人余仰隨身追散近
令候其公卿如的余已下后懸裾屏階着
長押上用座余既皆不可然以水為上各懸虎也

次律人自小上南次自南馳水次兩大紙
言隆志川出初馬各隨身門之和明如相
次人之紀座次余於西面偷着皆降南階
次余今沂於鳥居外業車經以幸大流到
上社進外鳥居立車大將遲來以候合友
上人酌皆於轅外懸裾次余以水開云
卿少_三未不待想上社例也入自鳥居經
按殿握東北入西面水少一間去經櫃座

水場外河前分后至裾經中如恒自後着
之凡大將追參志於海車轅折仍遲云云
穰石倉南昇立神宝長積須並也而度今例如社
同來敷陰陽御舟神馬十列立石倉西北
上西面次供年水自進之陰脈以致御儀供
人：在大將前並仍只同河一人之其外
親先恭家亦役之次供贖物如下社次幣
此立人進立次陰陽御着座次後獻大麻

兼親羽片如下社引諸則檢按物未了幣各參奉
社了幣一人前行神馬神宝并人如恒余
懸裾入内島后直志并及階下河前分后
余至裾經其中昇自南階地上脱皆直進貴子
也又凡右着座其座如下社水間神馬神
宝不見東西相尋直入社内了三僅尋
公昇立東小岸邊神馬引之并及小庭西
市次諸大吏運並神宝為先錦皆置了河

幣亨立机机素次宗宗取金銀幣

各一串拜自拜辰北面之献之集指为

取之宗拜下为社再拜如下社祈禱次

神主一人出米余给二串神主以之参入

親國良久由出神主申送祝次白本指祭

桂持米神主持米也余以之德冠管社次

给祝所禄次给社司禄次余着坤舍道

拜東面階经黄子入今自南面西步一間

著座東忘西季北羽南省次公南著社南

階著之也次廻河馬廻公南屋水屋也次

東遊次敷神主座次神真并南神司与南

桂於諸册次勸神酒神主勸也祝言南

并凡大將每度後消南了他人二度了後

伏之次三献每度以改南册持米南轉南

之渡南而依准南册直南不擬凡大將以持

参南盃之傳之二献下著神真之間可南居湯

清菓子而進之神真已了仍為之起座向
馬場屋西面以北為上上北馳南如下社
兼隆祢落馬責仰令騎也此而不馳走尾
籍也次起座海家經其所過之於門外下
車前所志季秋皆 大將已下公野光雅
入中門尋自同府南妻著南面所公之同
前次石所亦并少紙之給祿 四位二人 次
給吏祿 外此 官掌召使祿於中門取司下

家司給之隨身腰指同前集歸入了

亦一日巳下臨人之多煩之茂詣雨止之間更

亦五日醉候茂余也迫滿使右迫中將美保

亦胡片申宮使大進長房 藏人元法門

小使右助西基木也余不見物石中宮使

渡南庭見之

亦六日戌壬雨降之刻參內真福寺三徳二人

來直序吉野盪行之間幸乘之付子知

後鳥羽院

宗賴羽書仰之親經依穢氣也其後退出

九幕堂入夜海大炊亭

女房自今日始春日精進沐俗叙除陰陽

師直平陪胎能李羽書

廿八日卯午上天晴甚後天陰入夜每降冰

十日石清水臨時祭也去月依法皇漸忌月

延川今月可立河外吾有豫議彼向石大

長已下人之車狀悉著勅先例之延三月

陰期有障之兩四月延河之已為流例仍

可立河之由多心中之與內上長申云可

河之時陰期有故延川起下熱於今度者

依亮副傳心人己乞自元不可立河之度

也何有延河之後哉此亦依有甚理大

略致付世說與橋依不著依亮副傳止之

更以他月立河之例相尋之延天曆例射

禮賭弓亦正月云更也而亦延川三月

延其更於此况於補其成也今月不致逆
仍也余已耐若直在參內依使遲參申科
有所以得其依如例庭座之剛余須候友上
例年如壯而今度候州友南廣庇水面妻
戶內尋常渡依有役直也二賦之後依寸
向更發能至女房又心隨才觸艱莫未退
出乃今年七月院友候其州友打出在西
步一間門座際間也頗似云役直允須如

此之時法不可言何候義福門院時全以
不為鳥羽院深以致謙讓此女院常以伺
候彼施威克右今更異已此謂允且為保
才運志不可早下人如作... 此中已為
帝母有忌于口外努力... 中言打出如

積寄織初九帳有下繪出
紅薄袂褂五領白卓衣已練之綿落

一天紅打衣青朽藥生織物表為二藍
二十寸

七系院

作為一弓出的兒情有打出昌蒲五領
朽藥表為二藍唐衣甚厚如的打出不
知系內之月用也別入了係女院片但
依月障之官昇除打出每益如如何
秋月女病參消春日心社并別出切先乞

沐浴次刺深陪陪所直平庇車之後出衣

友羽長五領但薄車副云人白路不前馳

十一人友上人三人友上人友上人友上人友上人

有障皆布衣也出車二兩不重物具口每

車湯府二人河東後湯府長志武信奉出

車後三任中將兼良信奉總代車牛童也

也布衣前馳二人其後布衣橫二合侍四

人付之七夕參所社明曉下參東大寺南

圓堂也多年宿願之上中宮所住之時不
意參之由重立申之申連之相障于今遲
今去月依重病入延門今日破石所參詣
也每更所談也

廿九日丑今日念誦所日拓氏公册已下少
清水寺更有所談定住房 隆房 兼光雅長
光雅定長亦下也多申可下劫此錄所
之由余震問兼光雅等伏理之可下

劫之由殘形申可下劫之由兼光亦云
故院所問之仰下子細并當不為補任之
間更委可改尋云又住右社修造加夜
八幡亦領友配天永直有分明可改宛
九更向人之所載直有之庄之他庄彼
時未為社領之將又隨為神領改除之
桑林下之問之由人之申也其後人之分教
亥別女房自春日還向上下向之問之為

供奉主上祈禱有祈禱遠例奉殊幸云
所大内人天曙有還内仍云名謁少紙云
法資勤仕鈴奏不越如何所方遠而奉治
六有禮：沙法依難治幸大内余月以後可
之傳心神泉移出之由仰了

九日戌卯 竟來本日廬内、賜清水寺不進
二證文子可觸大儀心并子高儀心亦子細
之仰含了

十日亥刻定長心參入去九日下向南赫換念
東大寺勅封倉并日詣堂院亦破雨露更
不面云云又云大柱亦余本不日引着逢
沙法上人殊悅申云余占直廬謁之多
談雜奉

十二日丑丁 晴真福寺不可考集會使參治
申清水寺奉凡中并親經明具相具參上
但件人依觸穢不昇堂上余江身標下仰

之清水舟進洗哉天皇勅書并奉願定鎮
上人紀請先日伺覽兼法眼下向_了乾彼
状_了下申子細之由件之件奉_了及_了
去九日覽兼南下向也八日有集會仍
未兼及_了其外兼_了子尚仍_了有申旨
也永日夜勝講定也實明朝_了所_了書
之_了

十三日_寅晴女物向九条_{德季朝}入_{臣在去}新海來

史基直持未月奏去三月之奏也向遲急
之由申云史兼充禰致流漏上日之由取
籠月奏宜過去月其三日責出評定件上
日奉皆為虛定仍一日入之一昨日返
給月奏昨廻并官今日所內覽也之件
云縱治有上日漏之愁觸長者可持成敗
以云位下薦之身北第月奏之兼理之
然又誰人_了之_了外_了永_了子_了細_了可_了傳_了件_了隆_了病_了

祿之甚上直中云件月奏覽凡小并宗隆
之間重先依為後下謀路取由不返子
云、次少重、起、不常事、
入道開白、約乞尋常、馬明且下、飲之、
之所件長、屬了、所日廣、
依新、割付、請文之、
之、又進、文書之、
尋、也、往、文、
尋、也、往、文、
尋、也、往、文、

田之間事、
令、
之、
許、
主、
日、
宣、
可、

由仰之件狀不持來也其狀亦有心仍作
子知

十八日癸晴早且與福寺三經雖實為不為
僧正使來并公為親經別具所來也已
十六衆蜂起了昨日十七日朝所罷起之
乞清水寺更子仰子細了縱雖可有裁許
之更於所流蜂起一切之有載報之
由也

十九日甲晴舍利講如例講所因能法務問
者慶智僧都也親經別具申云大衆已欲
發向之春日社司内之取申也之案書長
者直業四為土代副文章可作造之由仰
遣了入夜持參長者直業在神也仰之間
又春日社司申云今夜已欲奉遷所歸於
遷殿而直別之取奉動之仰不取問仰
也内之令告申之其隨之の奉動心歸之

由作遣了長者宜耳下遣了其紙先日作
三紙之紙也夜間小雨降

廿日酉晴午初有大信正時送札云大衆已

和平心仰起具仰少了去夜亥刻分高僧

正面向大衆法作少了便理山蜂起了

心悅心不体向南讀心後奉法樂春日大

明神感渡難禁者也

十月

一日平座也

十一日辰自去夜有

敬天顔快晴此日當今初度日吉の幸

迫代、始の幸一宿之由人、存也此

劫例全之始幼主所有一宿之後成人

、礼即日還宮所謂延久三年十月廿九

日兼保四年二月廿六日寛治五年三月

日維新元朕以後應保三年二月廿三

後三系
白河
堀河
二系

後鳥羽帝

日等列也。以上及之。云來病之後去八。月
可有沙。幸之由。治有甚。日治。日治。之。有
依遠。更等。延。門。一。那。日。九。日。上。街。隆。志。心
參陣。行。直。命。草。并。在。仰。更。等。以。夕。以。洗
神。宝。余。自。庚。前。所。參。直。盧。也。丑。列。小。浴。三
日精進。那日洗頭。自不參社頭。又頃之大
云奉幣。經不如。仍依。程信也。
外。託。良。業。也。以。更。參。入。催。行。雜。更。宜。列。若。束
十。第。參。街。前。未。供。街。胎。又。內。外。束。上。後。豫。經

示。並。女。房。等。行。以。懈。止。每。更。催。從。街。胎。之
後。街。鬚。街。裝。束。能保。心定。教。卿。之。間。天。漸
欲。曙。于。時。云。以。兩。三。并。請。司。法。湯。大。以。參
集。只。舞。人。迎。湯。次。將。一。人。束。參。教。度。治。遣
人。以。以。不。參。及。并。到。舞。人。兩。三。迎。將。一。兩
參。入。街。以。出。街。宗。於。明。長。進。參。其。後。如。例
凡。在。大。料。凡。事。中。街。實。教。以。奉。仕。鈕。垂
役。余。於。東。對。也。所。殿。南。階。志。皆。懸。處。竹。石。女

扇与所扇拓基宗嗣臣密之酥以輿中河
輿公所凡湯門陳之後集於三案坊門西
洞院过乘車候後陣以洛經西洞院三案
河原粟田口等河也 入道相國亦有悼之
由河夏官等令申仍
以契想取可為河所之
由有少估与伴家其門不向大道其家非
於時之有議等皆相定无悼之由云加之
接准技制之也 泚實卿夢去後只述門遲
都外郎中陪内之仍以不述此路給之
於揚坂有向之於唐法龍頭鷄首副斜序

相從所輿奏音樂湖上滯入冬日映浪眺
於之処遠望催哭末列為社頭於有玄寺
島后邊随才駕晴移馬當是車副等遣之
於凡末門陣頭程下車入東博門輿昇后
河輿奇公卿列前庭南上西面昇自法在
下東案 有當 經黃子候階東間即實教卿
昇後陣方 西先 卷河扇 先 氣内仍二人候
次用之戶北河尚堂授右内侍次献以草

鞋次下所即撒心草鞋授東堅次北以叙
授凡内任密所蕭退下次退所與余入所
下次上所奏奠中 宗於所任所北面東
可奏寸在他所仍 次早立神宝 神紙官
余江之奏寸返於 庭參之
同習 次所半水 大將信 次出所 拜座
程 次石所 宗於所 次 北面 次信所 贖
面 次宮主献大麻宗於北之 在給之後返
給宮主无所次上所隆志心入自東場

列立神宝東方北面次宮主所襖了返下
次撤所贖物 先乞外 繩 未如例 次列出所馬次
上所就案下取幣立次所拜 拜 再 次上
射並幣次着座次所奠參議公阿射北指
頭於入水場 門指上 射子退下次上射參
社頭 社 水場 社 間案石宗於明片作勸賞
宗於云先例當社賞於社頭職奠所向作
上射 他社 不如所了随作 當社 奠為

公時

光嚴重有承儀入早丁隨先例在案又作
之今夜還漸大內明曉直還漸不可且光
德之許可作遣又供奉不司等可作承旨
也即余退下休幕着朕宗親未由以受賞
更公時可叙正三位其外追丁申請之由
作也宗隆申四位小舟之奏更由於內裏
可作之由作也小將余飯參大將暫於休
息晚頭社更了座主司亭別當付雅子當

實全等參上入小場門作立作宗親
石也經前庭昇自東妻社參漸前原退
出次撤場等敷公卿座次以宗親石公卿
隆忠則已下着座次舞人上州馬次馳心
馬次公卿退下次如本立場次奏見參宗
奏之七度於階東間全見
之拜奏了了返給
次宗親持末余

祿將還了合隨力次公卿給祿次公卿肩
祿別立次寄漸與實教授叙皇元末乘所如禰

警^覺改次出所乘於鳥居外乘車候後陣大

將於聖玄寺鳥居密^々乘車後還所被

略駭向^了子時還宮下所為謁鈴卷了

入所如例次撤所裝束若法衣直衣密^々

渡所淑氣舍宿友垂先乞伴以定賞乘就

寢^{申拜賀}公時卿未直廬翌日寅一點還法用院

下所鈴卷若謁已後還^出于時天未明

今日心大宮後用下為所在下有階隱所

板敷大高如普通人寂也所在下即雨去

數大造兼休幕灯雨素也所在下東之云

卿也所社當所在下乾方也

衆徒吏流此勿不及南都於今日奉念日

吉大明神信心發起如有感應人可恍々

廿三日 此夜為方遠向二条堀川大將病

所先石進能保卿

廿五日 寅一點出九条於宇治天始曙已

四點仇保友未引參堂先構堂次南圓堂
已上有訊誦次金堂許定作更之召更同引飯
仇保友

廿六日辰引參東大寺立柱二本余已下
取銀為結緣也次見迴上人建立堂舍及
罷紫笠等子刻出寺門申引到寺治此夜
甚每

廿七日己刻參經藏終日礼仏像等

廿八日己刻乘舩頗指上即詣日野供養
經其次礼宣旨堂并資長入道堂及願蓮
房見之即飯京西引向九条待車即飯大
炊所門亭

十一月

後鳥羽帝
一日甲子中宮所方信忌大洲飯廿日所前後
初度官奏也去月廿九日於藏人下劫日
阿下厄大臣余悉直衣參内奉教所作

法大并已下參緒政見文見寃活例也改之
寃活例有政之由職更等稱心講余成疑同官
隆職申云於緒政見文若以講改凡在
謂也永久一後於床子座見文比度用寃
活例也

秉燭以後凡大旨已下不辨參候陣頭依
石清水所歸伏議也或云去書奏日不可
有伏議之於更太無不授仍不授用此說
成列於真廬有內覺更不立切燈卷不敷
右圓座仍迫催役人

於後更不存記也

七日庚陰入夜雨降於日八系院遂修覺院
羅供也身所并主權傷正慈圓讚衆十二

口於內法下未列衣冠參院活為社

嘗會敬祈勅准授例參入如院以今度河
作善一期等更之由有河存知之故也天
治二年春日念敬祈之間故原參院尊勝
院羅尼給不准符例也先是被結河法會

凡大臣已下候養子座余若階隱心東座
殿整花之右有堂堂子說法了行法之間有
讚等晚頭了

凡大臣已下取布施年所許讚衆布
施一兩口置之為凡大臣退出其後參
內所日奏不堪惹奏也余參內之後凡
大臣參陣子別有奏六度揖彼象說也副
文有五通而只結三通但步二三度若此

二通結一通取加於置之此外亦可矣

結色太嚴於主上所作法神妙也先於

直廬打內況直并凡申并親經不敷座不
立燈卷乞

定例也
申次也長房

八日未拜此日丙子九條殿上女房女淺
中宮外祖母也入滅

于東山光明院堂生一年七十女房在九

條大將同也但用眼心前飯一條了

九日申壬此日不堪和奏也凡大臣候也直并

兼實外祖母

親經羽衣作法同苾芻

十二月

一日晴御堂所八誦步二日南京堅交也

申刻着衣冠如毛車參御堂先是平中祇言

親宗卿兵部卿基親卿參入集置着仁前

座召長房卿可始更之由即撞鐘法僧素

在座次講讀御登高座次步如例朝座了

石長房卿夕座可始之由即諸僧起座樞

鐘諸僧着座次多如例所夕座問者惟因

法次頌法師等撒散花行香机等更立机

一肘於正面庇次探法平推緣參上解

正面階如例頭兼等群集養子塞探頭踏

次問者五人一問在着座次堅者東大

寺顯花大法師三入自東庇南戶經

公卿座前到佛前机下先三度礼也讀管

禪法師以始
燭照之如例
次登高座次領平次托圓問

之五皇
次徐乞難之
次判
略次啟信

大法師問之
次問余退玉
次問

今日參入公卿
平中紙云
親宗九事
相美教治
神財顯

信兵部以基親
新三位中將
家實

二日晴
此日所堂所八講
五春日也
午川許

宮女房告送云
祈痛所
腹底給
依不

室先以參內
昇落居別
別更不
所云
此勿

只陰陽師等
石之隨
其紀
今夜可修
所念

等之由
作之
難所
表日
急更
不憚之
上初

者不憚
表日之由
有不見之故也
又已醫

師等問之
頗依有霍
疑暫以
不供所飯

但更非
重乃晚
不可有憚之由
問申也
當

時云
為所座
仍申
初參法
成寺
先着
所食座

石長
房所
更具
否申
具了之由
即着
佛前

座

定須於南庇有盂酌於中當時參入公卿
定長經亦許也仍不及其後也

起鐘後更始

問者用佛法

朝序了長房

你可始夕序之由眾僧起座今日夕序有

庭別先例也長房申云先例凡備路用正

面兼安以後迴座末僧能用心面云者余

云僧能凡僧各別之為無謂猶可尋問者

般參申云先度申說言也如所定備總在

下迴座末也其伴云更理可然仍初曰余

成所疑然而眾備着序了仍不及沙法於

今日仍可迴座末於次眾僧參上

三能二人在心

講讀所前講讀所經心面心間着心度眾
僧能座末并西着座先乞權大經言隆忠

參上着座 次更始先散於道一迴以後散於

師立佛前出讚所經贊子平時余已下從

僧後

自集座南間
直出贊子也

於南庇東多三間眾司

兼親朋長取袈裟子已下法公吏等子

公卿三迴一着座及上人已下置袈裟衣

於佛前集眾蒙親之置之自修諸
大吏至之次法用如恒問者顯月更了退
出之退如憲李羽臣問答所心他入夜以
所書被修云云為之今日於內裏由第
更若於之快所者為下僧作家於令劫之
例頗不祥人可換先也
今日參入公卿
權大綱言澄志在太奔速長云案三位

廿九日經家

三日兩情申始參少堂朝夕兩座了未及日
沒搖頭參入豎髮更始甚後如例及昏黑
奉燈一二問得略判了退出搖頭證真法
法眼豎者山春花一問蘭城寺千慶已講
今日參入公卿

新宰相克雅以右京上更李能前之內
今卿李經卿大苑以親雅卿

今日朝座問者仁使夕座明禪

四日丙晴申刻着未帝參所堂克着餐座右

大將遲參仍且丁始之由即去月中座朝
座如例夕座之時有遲列如常迴座下女
五春日向者長花次給講師布施退出次
次香案已下公厨八人次例時次給衆備
布施次退出參內亥刻退出

五日戊晴此日九條堂懺法結願也又故女

院所忌日也今年當十三年仍新丁修小
善事莫非尋常之儀兒女子等之取之也
然而其功德也又為一經之說之仍集已
下所傍親及旧臣等各營一參供養八抽
導所云雅津師集依神今食散齋之河向
尤遺恨也宗祔申案之其七日為內所切
忌之可覆推之由仰之後日依可新始除

日也

實教
成經

六日己晴明日欲被以隆同而己家漸初忘
玄霞推之起云名之能問凡大下不方之
仍延門來十五日之新以申日其例多之
故也今日石實教以成經卿等行可其倚
中將之間莫實教遲參議中將兩職申之
但滿府替之由成經其子但去滿仇其力
教正三位可避兩職之由申也又信清辭
少將望右馬頭而翌日讓其子投身所可

八
但中將之由成文度之由有風之仍其系
專自由也勅許難及不知者被但有行
非之由奏少即被問信清全後日不丁皇
中將之由申之經房卿來云官河元朕之
間莫行子知了

七日庚晴猶明日之被以隆同之由仲宗賴
惟為余表同依有例也有不思不忌以也
申訓下方有大依內裏之室周章參內於

路頭見之南風頻扇上亦有於內裏空室
當時三弟小東洞院西燒已之間也仍翫
轉飯大炊亭小時火消了秉燭參內病候
依明日除同也將今公家所物忌知之覆
推之起之名之加之七日夕也仍可有除
日如夕朝間外病候可悼也仍而參入也
八日^辛陰^水日京官除月初日也戊寅着東
帝參所下中宮密^昇給主上悉^列直

衣出所畫所座余着後上宗於東云外此
師直申云定能^卿復任幸中陰之內有例
但所^所後京官初度也仍可隨件^所仰云
所^所議悼禁忌事謂^最前也於京官^雜為
初度於所^所多二度也諸禁忌一切不^許
悼限^所一事^所下及議^所但^所中陰之者
復任之^所條^所雜^所有^所外^所此^所之^所所^所存^所下^所此
幸^所此^所次^所又^所散^所齊^所之^所間^所復^所任^所之^所幸^所如^所何^所可^所申

此兩案者申云外此不存中法之儀任侍
所定也又江記之辛仇使發遣之朝與合
間於所悼之由有所見之然者勿論不可
載大則素不申此等申云由奉志尾龜也
小時戲人資經石諸卿凡石已下列云
場殿次大臣著及上次案及大臣者亦亦
座次通親經席親宗等取莒文次參該充
推著座次案依石著簾下用座次主上門家

泚簾給案石凡大臣而不得案石隨心簾
動構唯此而案石之大臣著用座案
官情如例次終大則此則案作實宗云受
領文也候實宗石并問之申四ヶ国催之
由作政定申之由大臣何式氏二首史生
之後正院官泚申文此則賜泚硯莒申文
案置笏石之置前撰分可袖申文寫不經
貴族先雅卿持參院官泚申文大臣政奏

也。返給後座案著遣可袖書之申文等。大臣
取也。先河袖書參議三人當從功已定
役可。臣誰人哉。臣請示余云。公將卿程候
言。臣著座下賜後人者。大臣何矣。宗子何
殿人。即公時參候。大臣後源光著座也。此
而。隨直給申文等。次大臣正。每候。余何下
似。當年給之由。大臣願二。改存者。近代京
官。除同二十。夜。臣何之由。初日。改。臣院官

當年給。更曾此例。乞奏。何人於上皇之間
入眼。同被定。何人。不。臣何也。今度。何正
礼何之。大臣有不。臣何之由。是。恨也。皆悉
何。子。機。可。何。京。官。之。由。大臣。何。申。余。云。有
例。亦。大臣。云。諸。司。二。三。分。多。以。改。何。之。仍
余。給。諸。司。奏。諸。道。奉。等。少。之。何。之。其。中。內
膳。司。奉。典。膳。申。文。依。余。命。何。之。奉。三。分。之
系。近。治。有。制。件。司。依。之。不。中。人。如。素。願。仍

隨直取也。如大臣任之後，敕申文與云。
只有奉膳署^署長官署具如何。余云：早可
被消也。長官之署^署之文，不上奏，故實人
去，即墜墨。其外諸司三分等，任之。其間
云：時將參下勅申文等。大臣次多任之。皆
任了。其間功過兩回，定了。持未定文，實宗
付執筆了。余被見了。奏了。次大臣
奏大臣封之成文，如例教封之。加入一

草奏文，後座刻直草等退。如余返上，所
草申文起座，決定。長兼忠等撤草文功過
定。卿實宗，卿光雅見合定。長讀性兼忠
書定文。

七日參入云卿

余云：凡大臣大臣云實宗

中紙言經房

親宗 隆房

參議光雅云時

定長 兼忠

今日有幼孟

實明明長親

國江親子

九日^{壬寅}晴京官除日入眼也戊引凡大臣參

入諸卿未參他人之間莫聊有為同其

人莫自化及來書他人折紙參以和大概

奏守了著后上次威人資經百法次凡大

臣已下列之弓揚次大臣著后上次集及

大臣著河前座次並莖文次參議充雅矣

座次依后余著簾下內府次余兼保后凡

大臣

今及得余后次

次大臣參長每座次賜

大間莖參進指為賜莖後府正為候以簾

動大臣正出大間添並之正間賜以硯莖

中文余並易以凡^辛褰所簾以右^辛取河

硯莖蓋前搗出頭官申文并明法博士申

文等並硯外正次來出院宮末給中文一

通大臣添大間ノ正為候以簾動在右尋

任人余无楊明法博士申文三通使法卿

定文大臣石實宗治之次余先着遣院宮
河下給申文一通大臣注初書石公繼以
令下勅之次撰出諸申文等相加刑紙傳
大臣之取之並前先任內舍人乞茲蘭說
也去春如所任大臣作法今度併欲改去
春作法與寂前任內舍人夏春秋候同此
條二言如有異說之由者次之適當改任
之全在次少又所申文沙法只如書消長

任也一慶申文總句早進之條乃人多一
也形而不正作法之條於公更似存略候
為也為任人一事有云信權守波尋例
注進進例等以不叙立信又陸陽大臣晴
亮辭職讓子長子任少友仍可有遠奏
之由大臣示余之起之任但之任辭書
者本察申暗知新遠奏外以自外任之向
任人於外此亦可轉任之例祖有也者如何

大臣稱善所以自外以任之中云章親屬
重代存故實者下以抽印凡大臣已下八
人皆章廣也仍改印章廣了於中通親親
申云經康申文之中載末世之宗隆於申
文載此狀有涉故返給准汲例云返給申
文云云
今日參入云卿

案一凡有之大紙言實宗

東紙言通親 經房 親宗 通資
言參議充雅 立行定長 云德

案於直廬改着直衣退出于時丑刻也

十日卯發 卯日 行跡 卯卜也 而隆房分祀去夜

博元仍申降案遣使今日為陣之于所了

行所卜奏也由件之領狀有神妙

十一日辰甲 晴 卯日月次神今食也案去一日

旬有下思不遙拜仍今日重修校遙拜太

神宮春日兩社午刻九人將來自乞下向
十九系實實申今日神今食神服神座願如
更諸國丁付使之由仰之隆職石具位吉
神主參入宗禎明長參入之後系之更石
十 長盛 隆職同之於殿人所同之長盛候
長盛押下隆職廣房所直旨在卷
盤座這長盛一更之被陳上方大略不足
言更者住吉造宮之間更大略請申了系
初以同前也

今日月次卷更實實奉以神今食宗隆以
也來十八日十僧更經申沙法今日浴佛
更可以神今食之由仰也月次上野石大
將神今食在湯の階隆房

十二日己元怨申云明日直令辭別可兼存
之竹天更更明年乙亥所信更并依大宮
十刻更遷宮延刻更等可載之由了又中云
使頗難早參明日雜給幣明後日可首途

御製皇極經世一書卷之四十四

後鳥羽帝

十三日午晴冰日宇仗使發遣凡馬權頭托

實李林也余午刻着直衣細代參內於直

十廬河水參宮所市即延下改着朱帶禮若脫順

神室所覓之時着衣冠着直衣所解之時

可着朱帶也然而依有夏煩直着朱帶元

能云皆具了但使未參室也人云云未刻

參所下只今所梳櫛之州也仍余參宮所

方教訓惟所承及申斜女房者以裝束持

參忠季羽長奉仕之州門直衣也冰間及

上五位六位運道神室於所及西庇多一

二間先敷次出所集經所情後候母屋圓

座召光經用所幣所鐘等甚備覽了後上

五位六位撤之次入所改所裝束次主上

於所刻出所南簾中神鳥遲別之河皆經

程適心將來冰間右中將忠季羽長候貫

子面次府官人二人門許馬常毛三通之

後列出志季退下次入許得以裝米

水例不具及也水人二人并立案人案次改著以裝

米其後以使不參所間陰房以參入奏直

命草許覽了返給次上許奏直命始內院

之由奏少在候以前退被見之由仰了仰

可清書之由次奏官府返給了次奏清書

所間許裝米了所覽返給使終未參數度

蒙催日已欲入之者參入即出以先報獻

以勿勤陪陪次獻所麻志季傳獻宮主著

座所將了宮主退下次使退下次使退下

次撤許贖物次許拜向心西南給也兩股再拜了

先報給所勿次入所使了是先人業廣等

和去撤神室須昇棚也和昇並拜室之幸

積蓋許之知案也行百仍金信也業廣撤

之次先人上西面所格子次出所登所座

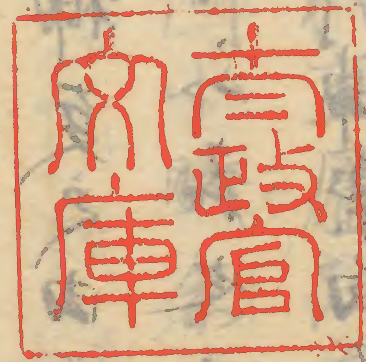
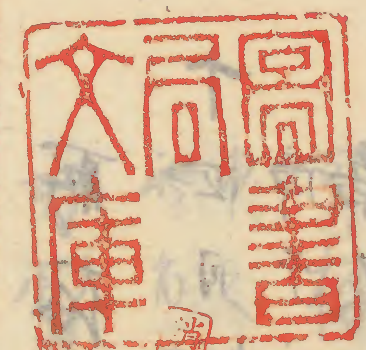
次子先德在位可長久之由可初申者能
實退下余在先德行參着日及路頭估損
可存略之由等參宮正月七日二三日
申之行作次余於直廬改着直衣參宮所
亦曾候主上渡河小時余退出了昨日余
精進潔齋
使發屯以後參着以前主上河精進又難

不憚休更諫忌他禁忌等已敬齋之儀也
執政臣不了為神更之由乞故友如此仍
所存其旨也所日之名也此加何更

十四日丁未打晴明日河神樂拍子基宗御后祢
障平陪不參原鉤出也此而能保御內以披府
詰三仍之法鉤出基宗乞陪不當更級卿
如嬰女兒還不足言仍如寬病基宗也

十五日輒晴此日內仍下河神示也主始令

十冬内侍下给余未刻着直衣冬内侍取出
蓮花王院宝殿琵琶等所遊具一具可致
進宣陽門院之由余所申行也



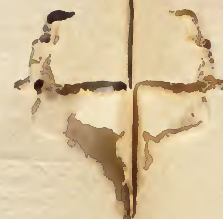
[Faint bleed-through text from the reverse side of the page]

百十七



百拾六枚

[Faint, illegible text on the left page]



圖書
印

圖書
印

圖書
印

圖書
印

Vertical text on the right page, likely bleed-through from the reverse side. The characters are faint and difficult to decipher.

