

管見記  
叙位略次第

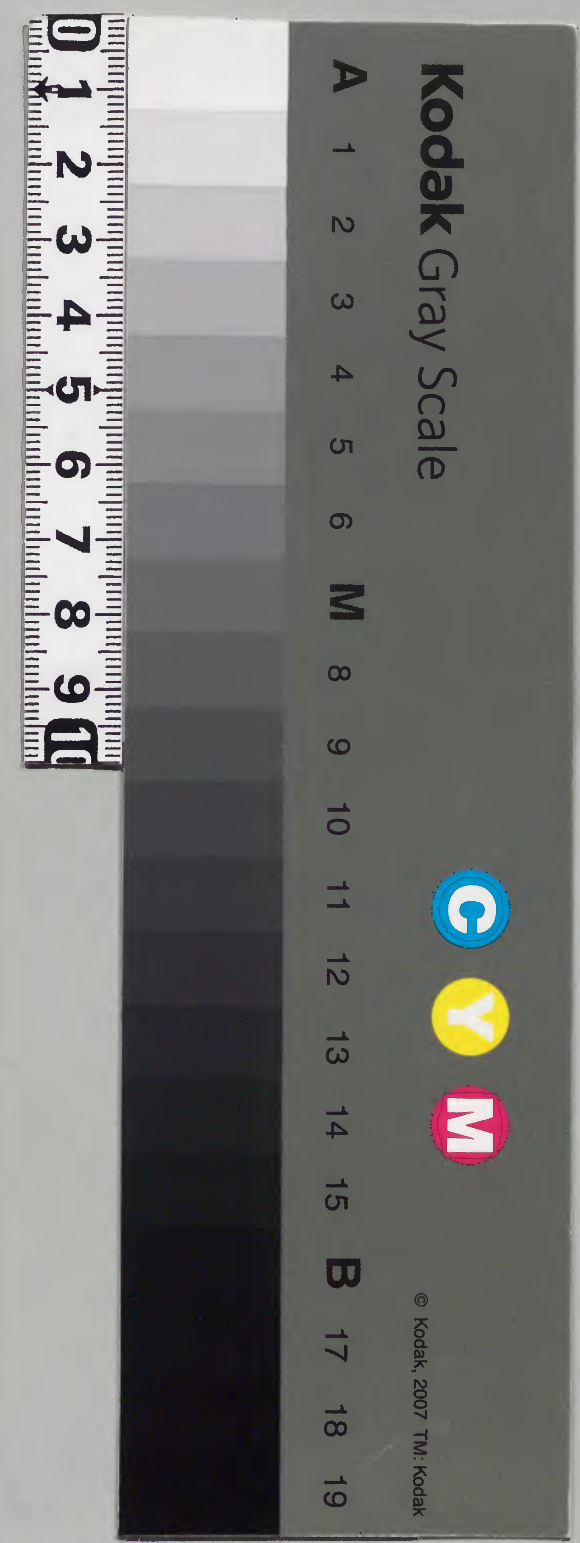
内閣文庫	
番號	和 10078
冊數	41 ( 37 )
函號	162 91

庫	文	閣	内
一 十 三 函		一 〇 七 八 號	和 書 類
十 架	一 冊		

(七三券)

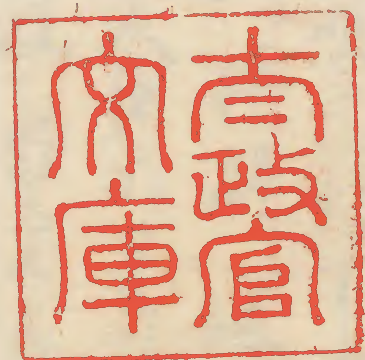
内一三六四六號

廿七

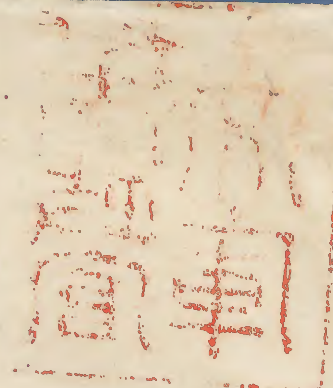




叙位畧次第







教部省  
文庫刻限

叙佐畧次第

內一二六四六號

着東第

文王九韜第  
可為毛車凡  
但近代必以雜文之四人召具

於陽

明同代

下車小雜色二人取松明前行入

九束

陣斜進斜

高遣戶最深沓脫之沓重直

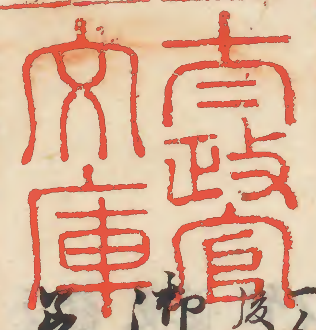
執柄

大比木臺盤以邊徘徊之時於殿上束弟一

昇沓

脫之沓重上

依時事凡古僮僕者留名石門腋道但雜色



尚

沓裝束次從御著陣糸議招雜色高是沓脫

急沓雜文取松明前行於宣仁門外撤松明古伴門外

下裾於執業付氣色御目之後糸是先進右尚宰相

座程可相辨立一揖與揚天懸九膝昇



下遊一揖居定神下人進寄次頭着人書陣

於執筆作百作之右府内府初平伏八次大臣移着端府總端一上不著與座百

皆以之與神下參本平伏書可被執礼人志不後

後平座後次台官人之置狀次台外外記作立宣仁門外則

作之次台大外記作之又台大外記次系上被司文書

具否次秀人進狀傳百中次執筆大臣台外記六位次台外記元上

文事序參列小座傳柱外記一人史二人次之才

起座大臣起座平伏列立弓場各名門外大上下西面

次參本一揖乃跪後、退下先下九足之階着杏立一揖九

引裾書宣仁門外記仁門書裾八引引也斜西引煙乙之後引未執

小行立西西上東面列未通引八脚外記史列納之後次大臣揖細之香儀亦各揖但各揖之後各儀

被進入之石門執柄再執筆大臣參着御前座次

上前次中揖立昇立昇可之揖不月外記持硯書

寄立昇乙之前指物取之揖各各揖則入今

同前量高於御前座但自參本立不御前後但許路不用引斜儀細之列參議

立昇元六下立所一揖但本下時上福亦此合在是八離列

見志外記外記之末改取直高

參本先見高内文書八抄物刷衣故

不出手之暁持之手知人知又宮上下宮位之次外記列

平取一揖次參本不揖安未取宮文時依各各揖入各名門

於小板敷末年中行事障子通過先脱昇而

九足



右 採自西ノ西カトヨリ採 先を 但高ノ若山ノ下夕儿

自用方 采 裾甚盤形前東ノ入鬼乃自白妻戸採

采後往末 先を 南端ノ葉間廣間ノ方 一圃許ヲ

相許ヲ 采後往末程ヨリ 一圃許ヲ 相許ヲイ又イノ

方ノ斜歩行ヲ又一圃許ヲ 割山麓小ノ 踏神ノ高 又

斜歩トウノ方ニ行テ高大臣月府西程先寢九

時 當也 二度時 先を 置宮乃乾板友取回 中子也 九

庄引旦ノ時 門並袍袖 心 太平 採宮中央程半ニ宮一

押寄之又我外方引之戸ノ文ニ通置程也此乃若木南ノ

寄夕ノ人押寄ノ時 也宮ノ小ノ押巻也 次 送行

ニ友 先を 頗白山麓方 不向正方 按笏 送行 向南方

若白小方九回カテ先立九時起揚押方一圃許

斜歩約テ又一圃許高踏神也山麓又文部所行麓

取築方ノ斜歩許 先を 采 先を 採柙 採筆

木下末ノ方此取札之采用程此文总采木座

先進 一拵后定引虫裾 採柙採筆大下末ノ方此取札之採用

右足 一拵后定引虫裾 採柙採筆大下末ノ方此取札之採用

一拵后定引虫裾 採柙採筆大下末ノ方此取札之採用

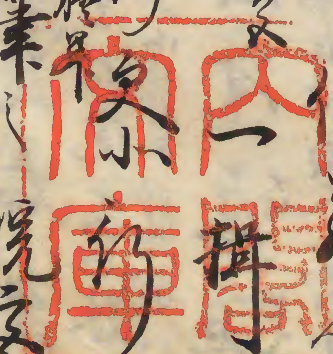
又石男共若人之上此作續紙事 五 先を 採

採采ノ小付紙筆石采儀後准 心氣文 採

九但降長押 神 東ノ文 採 實子 柳 采 懸 採

采上此紙筆庄後下方長押上 懸 採 採

中中文采木出後准 心氣文 下長押 後是 九但





作书納、持卷之截人取、傳卷末、取副一通、

引卷末上戸、經初洛卷上、執筆、座後長押上懸腰

執筆、法見卷末、是ヨリト、時量、物於座下、是ヨリト、九、右、平

奉一通、取、笏、是ヨリト、九、迴、何、通、是ヨリト、下、是ヨリト、

一、搦、是ヨリト、五、裾、次、居、右、横、衝、是ヨリト、

勸、盃、是ヨリト、是ヨリト、次、下、是ヨリト、氣、文、上、是ヨリト、觸、納、云、

一、搦、是ヨリト、起、是ヨリト、左、自、簀、子、卷、拍、笏、取、是ヨリト、

次、通、流、水、常、以、居、盃、是ヨリト、是ヨリト、卷、末、是ヨリト、

一、搦、是ヨリト、記、是ヨリト、座、中、儀、是ヨリト、入、是ヨリト、

爲、次、上、口、是ヨリト、是ヨリト、陣、次、卷、末、降、是ヨリト、

右、足、是ヨリト、先、進、

右、足、是ヨリト、

一、搦、是ヨリト、是ヨリト、相、是ヨリト、是ヨリト、

取、位、是ヨリト、是ヨリト、是ヨリト、是ヨリト、

次、大、内、是ヨリト、是ヨリト、

式、是ヨリト、是ヨリト、是ヨリト、是ヨリト、

卷、是ヨリト、是ヨリト、是ヨリト、是ヨリト、

執、是ヨリト、是ヨリト、是ヨリト、是ヨリト、

陣、是ヨリト、是ヨリト、是ヨリト、是ヨリト、

備、是ヨリト、是ヨリト、是ヨリト、是ヨリト、



平位化（平位）大内化立加辰（大内）又大内化

勅卷入其（勅）量上（量）下（下）外（外）記（記）砚（砚）

係（係）の進（進）く中下（中下）知（知）持（持）各（各）一（一）宰相（宰相）

次第上（次第上）目録（目録）本（本）一（一）揖（揖）既（既）後（後）退下（退下）总（总）皆（皆）

先（先）起（起）一（一）揖（揖）立半（立半）一（一）宰相（宰相）庄下（庄下）一（一）揖（揖）总（总）庄（庄）

先（先）懸（懸）九（九）膝（膝）一（一）揖（揖）居定（居定）次上（次上）又（又）目録（目録）本（本）

押遣（押遣）砚（砚）下（下）方（方）九（九）平（平）大（大）指（指）門（門）包（包）神（神）取（取）坤（坤）角（角）ヨリ（ヨリ）入（入）

一（一）揖（揖）先（先）進（進）九（九）足（足）以（以）居定（居定）端（端）是（是）進上（進上）西（西）端（端）方（方）

不揖（不揖）量（量）易（易）五（五）九（九）膝（膝）下（下）給（給）叙位（叙位）得（得）叙（叙）削（削）勿（勿）不揖（不揖）

九（九）回（回）亦（亦）不（不）往（往）久（久）向（向）先（先）安（安）右（右）膝（膝）后（后）迫（迫）小（小）西（西）列（列）並（並）裾（裾）

一（一）揖（揖）后（后）定（定）次上（次上）目録（目録）本（本）量（量）叙位（叙位）得（得）叙（叙）暫（暫）庄（庄）方（方）

一（一）揖（揖）后（后）定（定）次上（次上）目録（目録）本（本）量（量）叙位（叙位）得（得）叙（叙）暫（暫）庄（庄）方（方）

量易（量易）五（五）九（九）膝（膝）下（下）御（御）別（別）衣（衣）叙（叙）庄下（庄下）方（方）九（九）砚（砚）以（以）

九（九）右（右）平（平）門（門）寄（寄）我（我）先（先）志（志）平（平）叙（叙）加（加）袍（袍）神（神）取（取）下（下）方（方）門（門）寄（寄）時（時）我（我）兼（兼）与（与）

砚（砚）ノ（ノ）入（入）回（回）五（五）寸（寸）件（件）先（先）次（次）入（入）水（水）摺（摺）墨（墨）先（先）叙（叙）墨（墨）ノ（ノ）見（見）切（切）

口（口）平（平）表（表）衣（衣）ノ（ノ）右（右）端（端）ヲ（ヲ）太（太）大（大）指（指）押（押）合（合）テ（テ）摺（摺）之（之）廣（廣）ク（ク）不（不）

摺（摺）テ（テ）水（水）ノ（ノ）際（際）ヲ（ヲ）久（久）摺（摺）テ（テ）合（合）水（水）符（符）和（和）墨（墨）ヲ（ヲ）邊（邊）量（量）ク（ク）不（不）

摺（摺）也（也）以（以）此（此）平（平）砚（砚）ノ（ノ）九（九）下（下）方（方）作（作）テ（テ）摺（摺）ク（ク）二（二）百（百）四（四）五（五）十（十）交（交）件（件）

摺（摺）ク（ク）の（の）文（文）字（字）摺（摺）ク（ク）二（二）百（百）四（四）五（五）十（十）交（交）件（件）摺（摺）中（中）毎（毎）交（交）九（九）

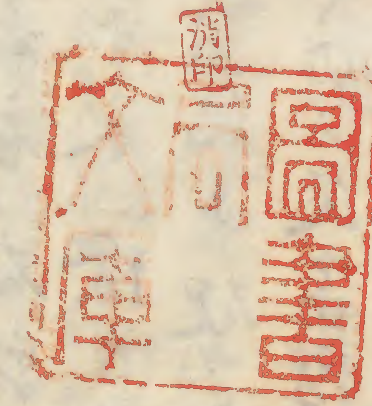
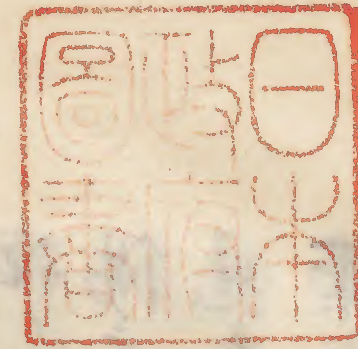
揚（揚）テ（テ）見（見）口（口）摺（摺）ク（ク）邊（邊）量（量）次（次）深（深）筆（筆）先（先）取（取）一（一）筆（筆）際（際）ク（ク）

見（見）テ（テ）辨（辨）邊（邊）量（量）ク（ク）不（不）摺（摺）也（也）又（又）深（深）一（一）筆（筆）ヲ（ヲ）儀（儀）必（必）元（元）試（試）

筆（筆）ノ（ノ）儀（儀）之（之）但（但）可（可）用（用）ノ（ノ）筆（筆）ヲ（ヲ）八（八）點（點）下（下）筆（筆）甚（甚）量（量）ノ（ノ）懸（懸）

上（上）方（方）九（九）置（置）ノ（ノ）取（取）書（書）儀（儀）紙（紙）





糸儀右大臣友房



