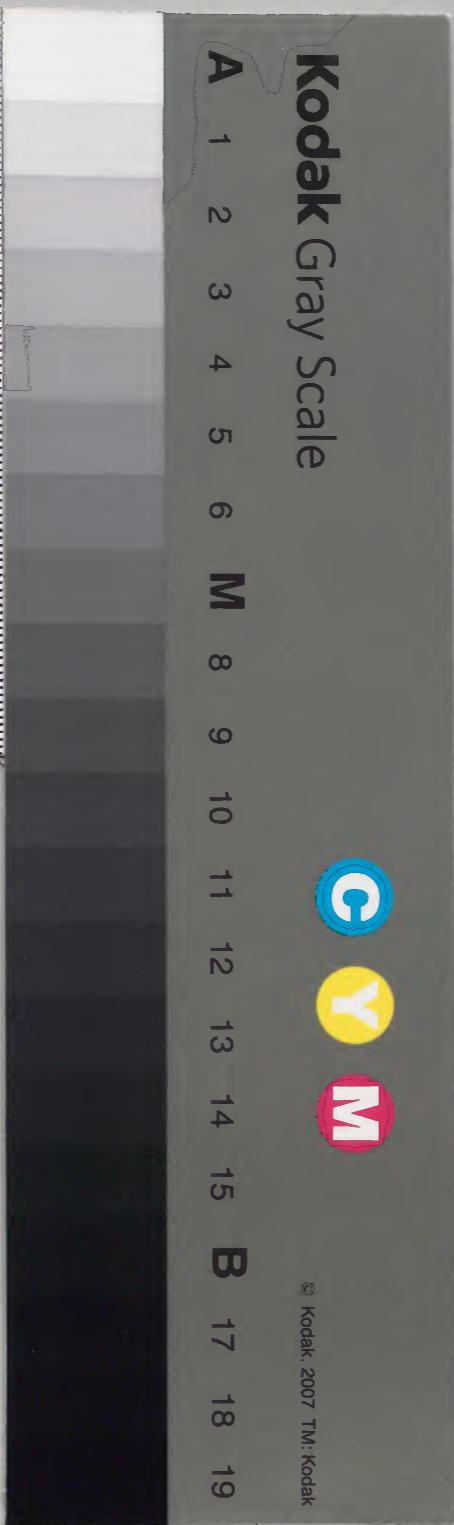


親長卿記 文明十七年

和書門			
類	一五七〇六號	二函	三架
	三冊		

内閣文庫			
和書	一五七〇六號	三冊	一八架

内閣文庫	
番號	和 15706
冊數	32 (16)
函號	162 229



糊などで貼り付けられている部分がめくれない箇所あり



愚記

文明七年

按察使親筆

六十二歲



明治九年購求

文明十七年愚記

按察親長

六十二歲

正月

一日天晴四海泰平之春日也

早且行水祥天地四方諸神佛也

着夏直衣
持笏拜舞

次祝着之儀如常

先富一冠元長朝長着束帶系内依四方拜

奉行也沛劍以中物是富朝卜早系無人弁後各無人弁家幸

深富伴也每奉至为天曙之禮退出

四方拜奉行也訪百也昨日到朱貞馬傳奏一位也

自武家以替物用脚式十也進了河之方拜許被

行之平座儀也通近年如被被以之如女儀

無勿醉事也

入衣衣内直衣召具元長胡長今日參仕人

弔兵部宗經權中納言云益友袍民部忠富直衣

還過宰相中將右兵衛督俊量新三位言國文地元六条

以弁元長胡長以量胡長賢房在教源富仲也

以祝儀如常之敏之後天畝天盈如恒

次前親王方老以祝事平退書源大納言源富仲也

今日無平座

二日及下南番召進元長胡長以祝儀在平淨殿

老是不叶者不參系仕之事無人

三日晴及吹系回御祝儀如恒年朔領領後秋

四日晴

六日晴中門中納言日母堂控弁宣秀東向未參條

如恒年領領後秋

六日陰自勸院寺大納言行送便着云未下家町家

御系内及弁信事有志延月有今月中定

日正事有比有志延月有

七日晴下南番召進元長胡長初初宣秀有鞍馬寺

系如例

八日晴入夜雪下元長護摩有坊行定源院如例

宣秀也有掃物有原資直系仕伴信系有

九也

九日雪海人瑞雪

十日於雪下余尺早且余賀東山後連言但東留對

面之色了西方余賀了未予婦也事相未業

ノ次系賀方之申列許系室町及山對面之反

系山甚之方氏心居出也先之苗子如賀代院

重

十日晴節分也二食之方後御書重院元也節下之信

申系作也系一山一宿

明日一献料

三十七日鈍子提り代
土室如一積木也

之方進也揚房

系賀女院

十二日陰之三也今日例年一獻中出也献料の付房

二交御方還院手取之反元長知長著如賀東之系因

暫予系仕有據示七条系受於清涼殿東庭在之

故小松院之代在之
之在位之付おはす者之據示依西降候お折广下在之

十一日也之反予退也

十三日晴

十四日晴俄依公系内有出也女内之於之字向不未广
前在之

親王之方仁和寺之持師予中出御云伯位中御

氏名時頭御執卷宗巧 原為仲也

入車退却

十月廿九日自法列水向方 相定院書 有善信

入車系因有御祝之儀 沙法供所 二十日奉 次有三毬打

近長吉伯未詳也次下天洞 三毬打 二平 燒 糸 内已

十月廿日

十月廿日 雪下 高島 進元 長部 下 志益 房 為 善酒 之秋 例年

美酒 例年 之 天 崩 祝 着

十月廿日 晴 陰 糸 賀 下

十月廿日 晴 陰 中 御 門 黃 門 許 有 物 類 殿 一 家 中 志 益 祝 功

但水向不退却

今親也 山 旁 例 年 一 獻 中 山 志 之 源 大 納 云 相 觸 之

之 餽 子 提 代 出 送 如 一 種 之

午後 糸 内 有 久 世 奉 入 車 退 却 元 七 部 下 儀

秋 日 糸 回

十月廿日 晴 陰 福 房 前 有 之 及 吹 糸 安 禪 寺 後

後 御 永 久 店 有 一 獻 西川前亭相 房位 六十八 昨日死去

十月廿日 陰 入 新 而 下 有 十 程 音 水 例 年

十月廿日 晴

十月廿日 晴 自 今 日 大 死 穢

十月廿日 晴 飛 舟 升 入 船 之 入 送 束

十月廿日 晴 雨 次 依 大 死 穢 不 糸 大 樹 會 懷 紙 之 上

十月廿日 晴

十月廿日 晴

廿八日晴大納言法眼元長二位侍師于養子 木東

廿九日晴

二月

一日晴

二日晴尚書左近元長朝卜

三日晴元長退朝法眼 田裏内為し穢言百勸大納言

宿所有流産中依お隠人不知所可也此来

午冠許大庭中 絶言 後名春日意 来 後名代 作ら依持不

中觸穢来八日春日祭の後行此月又の後付

社家の下の何様也申有作一事念思

予中之去年冬季祭礼依之而後付社家今之

可後付社家之事也依非直難側他月後計也也

玄の後行也申入入

冒姓苏黄門永 中納言入道宋 永純之来有朝飯

け及吹鞠也行尚年相之人也

予黄門二系以并元 光延朝卜

永德

武家軍

伊丹次子 尾子

初日晴及晚如漢月次子會可為明後日之也のお觸也

有印

六日

今日晴早且氣内和漢月次々會々氣仕令

近衛前関白 政家 左大臣 實遠 右大臣 信光 内大臣 實清

中院一位 通秀 権帥 教忠 海江山左納言 高德 予中門

中納言 定胤 右中納言 廣光 左中納言 實隆 中納言 實隆 中納言 實隆 中納言 實隆

相 基保 執事 右馬寮 中山寮中納言 宣親 中納言 宣親

役送 元長物左 宣親 以量物下 在 宣親

今日不奉事

勸修寺左納言 今年 久我中納言 宣親 觸藏

中納言 宣親 宣親

世の秋らきりてふ建雲の宿

入韻 前関白 才三 左大臣

八日晴入朝而下

九日晴

十日晴氣大暖と度次宿善法と好

十一日

十二日

十三日

十四日晴於伏見有接氣と陰有品不氣功并詔作
物系一掃氣仕人々々々

十五日

十六日

十七日

十八日

十九日

廿日

廿一日 賴秀約信來 賴量加首服

廿二日

廿三日

廿四日 母波賴量備後守 勅行 賴秀約下束札

廿五日 雲下武時屬信系 因依月決由是守也

二月六月為以信系 各精也

百韻之後有二十首續安西人教

親王上方 中院一位 持師 海位空納之予 中院

信隆中納云 姉中納事相 中山事相中納 時頭中納也

有拔海 師以量物下 後師 中院一位 齋行予

予可姉小海事相齋行予

廿六日 晴有女房子出可事令上奉加帳之如例也

紫裏奉加

次就信隆中納云 一執事 運宰相中納同

曰事已 有 勅向事申惠信

廿七日

廿八日

廿九日

卅日

三月

一日晴入幕多下晴正物下也中德小治局一所上落也月来

及晚鞠法新中納云 改為 束納言月付予

一所中_之所_之勅符借借以并裝束系

二日晴宿庭香井中納云入道 宋世 許春日法宋和奇

百之 法行夏想

除席人々

法位山大納云予 無名 宗信 中納入道 是中納

宗元 新中納云 改為 法位中納云 實隆 好少仍寧和 基德

右席以皆 為店 雅俊

宗巧 小月相 宗紙亦 祇心

物致之後有披落 右題所_之道_之 今_之諫物_之 讀師予誨師雅俊之

披落之後有三連之身

三日晴有圃鷄 元長物占一羽持系乱反当年

也 物_之 反上人如元者色_之 粒藕相觸

入晚法而下

寫法新法中納云 水陸 中納入道亦_之 亦_之 亦有鞠入

風呂 中納_之入道_之可

也

六日晴系内八万言于基菜師考儀奉摺写二文

九不例予今_之 亦_之 亦_之 亦_之

源大納云 予 右席皆 後量 新三位 言回 貫房

重院不^レ比^レ卯^レ申^レ也

旨^レ晴^レ尚^レ盡^レ元^レ中^レ氣^レ仕^レ聽^レ聞^レ宣^レ案^レ達^レ場^レ日^レ申^レ今^レ日^レ

會^レ延^レ川^レ為^レ明^レ後^レ日^レ一^レ時^レ乃^レ相^レ觸^レ

八日雨下及晝晴自女院戶探題後廟勅約

申^レ奏^レ閱^レ 東塔東谷 勅昌仙光 勅^レ許^レ但^レ之^レ人^レ時^レ事^レ被^レ乃

俵^レ元^レ自^レ也^レ可^レ有^レ 勅^レ答^レ之^レ有^レ作^レ即^レ以^レ子^レ細

入^レ女^レ院^レ 女房在去胆

九日晴系日月次和漢所念也近清前用白以役之

執^レ卷^レ 海^レ位^レ山^レ大^レ納^レ云

レ^レ之^レ也^レ古^レ亦^レ山^レ庭^レ此^レ乃^レ之^レ也^レ 近清前

開^レ白^レ入^レ韻^レ 之^レ制^レ家

系^レ仕^レ人^レ

近清前用白 宣^レ案 左^レ大^レ后 實^レ道 右^レ大^レ后 信^レ管 内^レ大^レ后 實^レ隆

持^レ帥 教^レ惠 海^レ位^レ山^レ大^レ納^レ云^レ 予^レ 中^レ御^レ門^レ中^レ納^レ云^レ 宣^レ胤 日^レ押

中^レ納^レ云^レ 宣^レ光 久^レ我^レ中^レ納^レ言^レ 宣^レ通 侍^レ從^レ中^レ納^レ云^レ 實^レ隆 姉^レ小^レ孫^レ寧

相 基^レ經 右^レ海^レ門^レ僧^レ乃^レ存^レ云^レ

不^レ泰

中院一位 通^レ秀 牧^レ觸^レ不^レ芳 中山寧相中納 宣^レ親 觸^レ穢

勸^レ修^レ与^レ大^レ納^レ云^レ 尚^レ年^レ未^レ出^レ仕^レ云^レ

十日晴今朝

十一日晴系内為之 文^レ御^レ方^レ月^レ次^レ乃^レ念^レ也 今^レ年^レ何^レ處

竹信中納言再在教而為也

御製 親王女房 伏見殿 仁和寺文 勸修寺文

就山 宗山 深大納言 非妙 予竹信中納言 馬場 新三

位 言四 重治御下 在教 永宣 宗巧也 深富仲

批笈

今自道清前為下有鞠亭 流有之 他依系

門不泰長進元也御下

十有晴有鞠御下女房奉書自女院御下

標題被^後關中不可有子細の為女院御下

竹信御下 關中女院

十有御下

十有

十有晴今日御東有扇合元也御下 其人親之

十有晴早旦系御依是此の御扇亦の御身之次未

古有 御文法示也連 亦其人教の御

十八日晴女院御下 標題被^後關中 今日自山宿中

此の御文也女房御下 去被也 宗名不戒之

男の御下也也之 折紙教昌之由也我

し中庭書教昌為祐常の仙文の御下

之也状し御下入 起被納標題被^後關中

これ有之 之の御下也

女院 標題被^後關中 乃御下 御下 御下 御下

被好知也也

三月十日

東院東書
理性院

使名東救昌を奉去

自二系院飛鳥井中納言入道 宋世

新後拾類

十九日晴

廿日初陰細雨下午後晴今日三系人納言公能 改者云云

尸祿賀月着陣也所并執定好庵從即

官藏人方去出事しと知也但床子此被換

し方無官方 出く不意し事今日庵從

為 伯位中納言實隆 取上人所并 永康雅

後 實隆ふと經心任上官藏外進弓場所并一人

着床子此く依被換如取

申次事ありと奪取中並白觸所并作藏人

中務丞源五伴一

今夜有 宣下事 關白任お周也關白云

一官祿が例をい由者下之少法也但有例

九系前關白の上被好作無所好終り列在殿大

后持心之由の被下 宣旨取取三像院關白也此

被尸多條所并 宣下 三系人納言及三像院例

未曾有申し由者少法不實

廿一日晴早且未 因依祿之所江東連文也方條

和觸人々一系仕人

親王出方 左大臣 右大臣 持師 出位山綱云

予 中山門中綱云 伯位中綱云 姉家宰相中

山宰相中綱 時頭新官 執事也

申冠許事終退前 伯中統一品許依示方

那波之

廿二日晴泊三系入綱云許一此方一仕等一

及晚貴相來以并扈從執着之由命之

月了

廿三日雨下今日開白右政大臣 治平云 福慶更有官位

人方云云 里西自右中并改資部下許 出仕後信經 病入方以并

依作知云一所有有系礼

海伯山入綱云及晚身可着仕家來令扈從之由

命之功并之同導之系仕

先藏人 方 云云 日形察條時多用 月裏紙加懸紙 功并 抄文杖 次官方

后少年 後名 决亦記 大介記所置 部下 次政亦亦也

其後之為

系因之時功并依康子云 介後不扈從依不 家祀之

尸次中同功知一為日依新信也

扈從之

海伯山入綱云 大臣 治平 前中綱 苏中綱云 録光 氏

新以 志西

自近衛前附日... 同

時顯朝臣

源光朝臣

志顯朝臣

下部兼兼末

自一條家門...

廿六日晴... 春自案明好日不定... 中...

觸也

廿七日晴... 依月次連... 早出... 春日...

中依礼也

中院一品

通秀

不守危多就年

廿八日... 中院任内府... 并宣下... 是

德大子... 中院任内府... 并宣下... 是

廿六日陰春急也

或月或日依右馬寮前詔... 於他月

志有被擇日次例... 於被古次... 勿論... 志

侍從中納言

實隆

并

元長朝臣

未從急礼不及... 次...

而之... 今... 仍使不...

氣向... 進退... 予... 佩... 志... 日... 不... 志...

廿七日晴... 及... 晚... 自南京下... 急礼... 志... 珍重自愛

一氣田也

廿九日

壬三月

一日... 氣田... 志... 任... 槐... 宣下... 中

元長朝臣... 志... 任... 槐... 宣下... 中

志... 申... 海... 任... 槐... 宣下... 中

志... 同... 宣... 任... 槐... 宣下... 中

先親執事申一白論但提又白論於^レ為例^於也

二日

三月晴五月任提例官印記^を

次第開日長右列開日長改上長に何事^レ為^レす
其後成 宣旨申^レ 法長^殿有^レ 山内^内被^レ作^レ

勅例名^二列^一

四日

五日

六日

七月晴和漢月次申會之^レ左府^に被^レ役

入^ル切^リん^リり^リの^下に^し
入^ル額^前開^日

系仕^レ々

近侍前開白左府 右府 控所 海内^に被^レ役^云

予 中山^に中納言^に 右^に中納言^に 呼^レ出^ル事^に被^レ役^云

飛^鳥

中山^に中納言^に

不系

徳^等外^に因^上長^に 不^考 中^流外^に因^上長^に 不^考 勸^候与^上納言^に 未^出仕

久我^中納言^に 物^心 日^此中^納言^に 不^考 不^考

役送

重^信御^下 在^較

右^府被^レ命^レ三^位中^納言^に 云^籍 執^事無^差用^于今^上昇^を
申^不申^入流^然案^無差^初納^言後^開府^に預^九

河津之氏之入

八日晴

九日晴

十日晴今日任槐 宣下也 花山院右大臣改志 与海任山

大納言 高洁 正月功弁 元正朝下之

十一日二条三位中納言 尚基 中納言中 九条三位中納言

尚俊 上階中納言不被行行之事 出陣作念

先上上着陣 臈中 出陣作念

右近大納言有系物長内大臣 亦任入

後三位有系物長 尚 直任中納言 是之任ヨリトケテス
一ツハ以テ元也

臈中 退入

次上上移着瑞衣正印能作五條中納言

次臈中 着式 作念

内大臣 右近大納言如先 元

右中納言 尚 右近中將如先 元 御階例

後三位上 有系物 朝下 直叙後三位

後三位有系物 朝下 元 右近

作 退入

上上召不託 内記亦作人

次上上退入 自中 多着世襲 以功身 以世襲 出陣

上上再印能 康純 陣官人 不自花山内之 如先

但如教 出念 如例 如觸 六位外叙三位是陣官人三位是
以外外叙不自花山下月

九并中 三位中納言 後關東 奏内勅許

女房 即此在翁

九少史威儀左近將役事任心 之 右史後藏 落飾不替 奏字 勅許

十一日陰細雨下依江系内 有久之世孫

今日自洗別持乞降 女房上落 系字 次

十二日

十三日晴入朝雨下

十四日晴今日有鞠

予 新右黄门中納言入道 功弁 元也 忠頭 羽衣

功中將 基富 永康 賢房 永 宣

賀茂少軍

貞久贈之

武家

廣元或了 伊勢守而後乃貞頼也

及晚雷鳴雨下 西院濕地不乾 乃始可鞠

十五日晴

十六日晴

十七日晴

十八日晴入朝雨下 今日系指石山 宗興

十九日

廿日

廿一日

廿一日

廿二日 下依名系因有久世舞

男女山鈍子半
一州也

廿三日 晴收女角下向流列

廿四日 晴系因月次水連多

系仕人

師 源大綱云 市 中山中綱云 伯臣中綱云 姉

少新宰相 中山宰相中綱 時頭部下 執事 重法部下

也

海住山太綱云 高法 進退中綱 近年依小瘡

者自由之振舞亦四先中後之方不可系

亦會也一所以女角在去後部下所以作

且至面目中

廿六日 晴

廿七日 晴

廿八日 晴

廿九日 晴始非中 依之系消去因然

二月

一日 晴水幣之用名也 此より作也 並俱つ作

幣神事也

二日 雨下 旦詣衣田 衣衣 社政史今 無送受の系奇場

不 件奇場不自由也 進百再具 以依而お門下奉幣

社司為壽持身 幣 ぬ依再舞 ぬ是也 幣お

社司系神分 六浦社居也勸請諸神以外 非常 中分と別之義又諸國社在別 申祝決文廻

次吉田二位出立月向舟尾用儀

相儀近^舟力^{通考}の遺受吉田社上扱万之奉加

中院前門寄衣也自付多由立 後受衣冠

雜文二人也

三日晴

四日晴

自序之有儀日者急儀給事去年六月之供給 予息也 此之由は可也奉礼供給日分より奏事し他は此下明し 予尸し初去年六月より元長初下 奉向ノ由近年予息也後 予息事ノ儀也有之紀明し 予息ノ人し他尸ノ

五日

六日晴 日神一品 資經 東のり

七日晴 月次相儀由余也 信量 前内大臣 通考

八日 役也系伝人 發白右府入顔右内府

近衛常陸白左府 通考 右府 前内大臣

日野一位 資經 今自初番 手來有系伝 定人の後 右府

予 中内侍 中納言 是通 久我中納言 信

中納言 仲宗盛 志馬 中山 寧相中納言 無考

不森

徳久寺前内府 丙襪

勸修寺大納言 日分

不役

从弁 元在部下 在教 若原資忠也

自室町屋先百被下拾遺御奉 在弁為考覽 新寫 龍吉丹大納言 二

休の校合 三 今日校平也上 申次 伊勢次郎 九弟 八 今由院人上之儀也 女中

云々不審多付注付を云々

八日甚而下集安祥寺後有一猷

九日

十日

十日晴太甚後量但春後源大納言後量孫加多鹿

流流

十日雨下親王山月次依前方不系正を以并

以并執巻流

十三日陰

十日晴甚而下中納言宣胤男子出守予孫也

十日晴泊東福寺聽圓宗拂日時一位中納言中納言流人持并宣胤亦曰道

十六日晴初方細而下午後晴今日源大納言雅行申

慶三申次事のと集下知以并

故安鹿鹿

新宰相後量今表日重治源源長永康永宣

重經並相息源角仲源

今日日吉念延川社家候不調人在少并家幸

の系向中お流流

十七日晴賀茂冬也社家候如飛流行流若流推自

社司未許送如例年

箱源大納言行若若養慶候若若

江列若庄内蓮花寺中の為予祈務所

中有競至仁住持成之約今日東對面

消應寺并大納言入道行依拓川之有鞠

大日晴及晚詣新茲中納言永德行有鞠朝石

兼治野廟

瓦日而下今日人々兼治七佛業所依去年之上

涉不豫付御願也各私一合

中堂惟中納言公益護國寺貞平公志留法書寺長平公

羨苑源大納言雅行東寺在敷廣降寺新三位言國日幡堂平

平相計付付付出所相上上香水

流為降而邪法係定蓋日日次名兼治

自飛寺并大納言入道兼雅許新類白送送

東山後作

廿日而下

廿一日

廿二日

廿三日晴自夜吉道院唯在有水使供給事以記明我

殊お去年六月會と千の日は法中執而并奉行

事中之の兼院法中虚言中也知院開使減少

よりとて七百尋之御法但同宿中播為年代

官者以川遠お妙七百尋之御法也中也子之御

難治也中也而詮为門流中也也子之御

少治也中也而詮为門流中也也子之御

尸承(此尸)

即系内 おの三間 奏定 尸承(此尸) 尸承(此尸) 尸承(此尸) 勅答

山門(儀能) 調作(守) 之(被) 尸(為) 山門(每) 處

申(遠) 礼(之) 付(不) 及(是) 礼(之) 申(之) 申(之)

社(家) 又(向) 湯(日) 之(被) 作(社) 申(之) 申(之)

次(作) 之(所) 神(所) 亦(其) 沙(法) 子(細) 被(申) 東(山) 處 上臈

聖(之) 被(作) 身(之) 先(被) 申(之) 之(被) 申(之) 申(之) 申(之)

納(之) 身(念) 以(之) 申(之) 被(候) 思(念) 申(之) 申(之) 申(之)

禮(申) 之(之) 為(來) 申(之) 申(之) 申(之) 申(之) 申(之)

次(奉) 加(帳) 如(例) 申(之) 申(之) 申(之) 申(之) 申(之)

古(寫) 之(晴) 勅(答) 之(之) 申(之) 申(之)

古(為) 之(寫) 之(晴) 雨(下) 即(晴) 系(内) 月(次) 申(連) 申(之)

申(之) 申(之) 申(之) 申(之) 申(之) 申(之) 申(之) 申(之)

事(相) 新(事) 相(後) 量(重) 法(新) 法(宗) 巧(申)

時(顯) 新(下) 執(卷) 如(例)

申(之) 申(之) 申(之) 申(之) 申(之) 申(之)

申(之) 申(之) 申(之) 申(之) 申(之) 申(之)

古(六) 日(晴) 午(下) 冠(許) 系(内) 申(之) 申(之) 申(之)

東(山) 殿(沙) 系(内) 申(之) 申(之) 申(之) 申(之)

近(臣) 禮(儀) 申(之) 申(之) 申(之) 申(之) 申(之)

大(納) 之(入) 道(榮) 雅(源) 大(納) 言(雅) 行(予) 兵(之) 申(之) 新(奉) 申(之) 納

言(永) 德(重) 衣(白) 亭(之) 冠(白) 儀(母) 儀(申) 申(之) 言(重) 衣(儀) 申(之) 申(之) 儀(國) 衣(冠)

馬名 志五 運寧相中納 志衣 新宰相 後量 山科三位 言四

乃弁 元在部下 以量相在教 菅原長胤也 已上不言大惟

介極多命之軍

推師 教忠 資氏王 和長

資氏之 和長一妻 乃也 時為海公師以一向

介極之名不出現

介極惟少

先三獻之反有二十首續分 勅題 有披誨

誨師 元長相也 誨師大納之入道 法師誨師陸内因

教於大納之入道 大納之入道 乃也 時予教於

依大納之入道 命也 有別曲之仁 運寧相中納新宰相也 世思於大納不傳習於誨 乃也 依

收命乃知

御製 乃也 親王乃也 乃也 東山乃也 乃也 乃也一乃也

乃右乃也 新宰相乃也 候誨頌序

及大納有美於 礼舞 曉天也 退也

今日安若院故傳正 乃也 遺跡雅因法師 大納之入道

在叙法帳中 乃也 安若院師 乃也 乃也 叙之也

乃也 乃也 乃也 乃也 乃也 乃也 乃也 乃也 乃也 乃也

一品子孫乃也 乃也 乃也 乃也 乃也 乃也 乃也 乃也 乃也 乃也

乃被申之乃也 乃也 乃也 乃也 乃也 乃也 乃也 乃也 乃也 乃也

乃也 乃也 乃也 乃也 乃也 乃也 乃也 乃也 乃也 乃也

乃也 乃也 乃也 乃也 乃也 乃也 乃也 乃也 乃也 乃也

廿七日晴 德列柏气院 妙纯法平执尸二法寺信中和尚

禅师号事 今日 宣下 明道 の号 伏焼 西院

廿八日晴 日者意之家幸幸向供給事月明種々取漏但自三塔 禅師の禁裏千走を上大田院何例 于丈一巻

廿九日雨下 風烈 凡名物有家聚事 二条大周

卅日晴 仰々新大御云局 勸修寺大御を教考女自幸少 の被成

典侍 之上有被照敷あり 如何の計申 と 予尸云

有々御例 新大御云典侍原大御云入道也之被後東山及清也

才一文記也 有何事小 比尸 被成仕他 不 人

被成上臈被任典侍事 不 如 ん 近例 多 端 之

上不申子細 無 如 道 し 比 尸 忘 ん 有 ん 有 ん

六月

一日晴 霜雪 見 物 足 双 功 浴 之 所 治 後 道 宿 所

二日晴

三日雨下

四日

有 入 数 系 肉 元 在 郭 下 月 道 以 前 供 之 祝 女 帝

立昌浦興 公 清涼殿 欄 于 如 例

有 信 物 每 下

有 雨 下 今 日 次 和 漢 山 倉 也 往 寺 外 門 拜 以 候 也

系仕人 之

近 海 常 開 白 尾 之 后 女 后 女 后 帝 内 之 后 通 考 云

從右内大臣 實厚 日射一品權帥 海位少納言 依小瘡 近者不

被在御下中後 予中御門中納言 久我中納言 物部中納言

婦小治守相 飛菟 右馬頭

役送

重信部下 以量部下 在教 源五仲末後

不系

勸修寺大納言 日能中納言 不色在障 中山守中納言

齋言 從右守少納言 袖衣 白外

入類 日能一品 友園月似霜

來月以役中中 之我中納言

八百部下

九百部下

十日為通晴 之我中納言 物部 之我中納言 不智連 之我中納言

十一日晴

十二日部下

十三日部下

十四日部下 世上相忌興上 奉 奉 奉行人相倫

在承心來着 飲食窮困 不便之存之 之我中納言

十五日部下

十六日晴 六月節也

十七日晴 自奉云 方易奉行 許之 他風 守難 之我中納言

海陸以和 申之 及晚 林書 東 方有 之我中納言

襲創衣裳 系 四百里山路 已昌門上村
十八日晴 一團燒失 兵并軍 自大

十九日晴 江別蓮花寺祈願 而今日 予誕生日
後祈禱 送卷教

世上如忘 的 有 有 合 載 之 也 風 雲

廿日晴

廿一日晴 自 室町 友 係 有 作 子 而 合 載 之 也 風 雲
廿二日晴 合 載 的 也 也 風 雲

廿三日晴 遊 習 之 軍 打 考 考

龍有子而 今交不一後 今日奉行 之 軍
一番衆 三番衆 二番衆 三番衆 四番衆 五番衆 六番衆 七番衆 八番衆 九番衆 十番衆 十一番衆 十二番衆 十三番衆 十四番衆 十五番衆 十六番衆 十七番衆 十八番衆 十九番衆 二十番衆 二十一番衆 二十二番衆 二十三番衆 二十四番衆 二十五番衆 二十六番衆 二十七番衆 二十八番衆 二十九番衆 三十番衆 三十一番衆 三十二番衆 三十三番衆 三十四番衆 三十五番衆 三十六番衆 三十七番衆 三十八番衆 三十九番衆 四十番衆 四十一番衆 四十二番衆 四十三番衆 四十四番衆 四十五番衆 四十六番衆 四十七番衆 四十八番衆 四十九番衆 五十番衆 五十一番衆 五十二番衆 五十三番衆 五十四番衆 五十五番衆 五十六番衆 五十七番衆 五十八番衆 五十九番衆 六十番衆 六十一番衆 六十二番衆 六十三番衆 六十四番衆 六十五番衆 六十六番衆 六十七番衆 六十八番衆 六十九番衆 七十番衆 七十一番衆 七十二番衆 七十三番衆 七十四番衆 七十五番衆 七十六番衆 七十七番衆 七十八番衆 七十九番衆 八十番衆 八十一番衆 八十二番衆 八十三番衆 八十四番衆 八十五番衆 八十六番衆 八十七番衆 八十八番衆 八十九番衆 九十番衆 九十一番衆 九十二番衆 九十三番衆 九十四番衆 九十五番衆 九十六番衆 九十七番衆 九十八番衆 九十九番衆 一百番衆

相 務 誠 懈 屏 矣 藥 用 忘 申 冠 將

責 考 於 自 室 町 友 係 有 作 子 而 合 載 之 也 風 雲
諸 將 不 引 退 故 實 德 中 許 布 施 下 野 守

沒 落 之 自 細 川 九 郎 洋
有中 九 郎 洋

及 晚 余 因 之 外 之 軍 救 軍 砲 也

以 警 固 或 土 細 川 等 大 捕 也 但 官 在 被 官 人

人 許 自 力 不 系

予 不 及 宛 仕 依 吾 好 事 也

古 字 之 晴 名 開 陣

廿 日 之 晴 之 字 飯 尾 大 和 守 元 連 之 下 奉 行 人
廿 十 余 人 者 遁 也 切 整 入 道 之 進 退 有 不 定 事 人

系内月次内進可也山人板

親王四方 控師 源之綱云 海保山人綱云 予

中内中綱云 約長中綱云 吾心新宰相 時顯

部下 飛鳥 重治部下 源富仲也

入車退か 室所及仰月次依今為也忌延月

不及を懐紙

古六日晴奉行人出家教在次

古七日晴

古八日晴小野細川 供師人声 扇役免深事

の成下知し心勸入細云奉去列身定也感寫

細川奉行も者也

古九日晴 上用

六月

一日晴 傳安又布施下野守英基東山宿而甲し人破脚

京都家同破脚近白也多 振舞最天罰也

二日晴

三日晴

四日晴 近白矣早

五日晴 備前古備津交那之貞賊中 口品尋

子細裏祖能清至從之 交自壽尸定取ノ心

奏安 勅許但控不審も有か 宣下も次正

下六位より叙後四位下(由 宣下)

六日晴

七日晴着朝食早且兼同和漢月夜所食也之類中

納云光通乃役也兼准人

近海前開白た奇 兼内府 徳吉ふ内府

控所 海任山入納云 予 中御門中納言 日野中納言

久我中納言 乃原中納言 姉家宰相 右衛門持 兼執筆也

役道

乃弁山前もま以量納長 友原資直

不美し軍

右大臣 日野一位

教旨

久我中納言 三三白ちし念ふ予被入見兼 毎月以保し人ち也 兼此結よ

入類

左衛門 實遠云 泉卿音 松陰

作云兼月夜會給人教一死和漢一死の如
漢和以遠具之儀の如也此山人教團子團子の如
ふとあ予死し中々昂出團子漢和
方九人和漢方八人お漢和御の如く保し
加人教し中入し
於此入視蓋予を止し之と此家之如く

同縣戦ノ一節之長口人戦ノ
今日不新ノ軍先入團子ノ追ノ相備来
月七日前日也ウ為言ノ也者作

八日晴

九日晴

十日晴

十一日晴申冠許或人告事云細川等少物被官立

十人許押寄新軍細川永徳宿所分取取過人ノ家

陸為俄事被官人お之介ノ走向およ平放矣

暫細川九郎出入加制止過人落居ノ上モ不融

左志事此中惠命院永康親政ノ被官
お徳折黄門ノ被官

不可越事也及晚夜向

十二日晴系内多也宿仕系及東京宿為雨下

十三日

十四日晴祇園會不及不行礼後少此河不付物忘

十五日晴今日東山殿於嵯峨三會院有淨房飾
一向禅家也

十六日晴今日鞠法行人被新在中御云ウ落飾
何者妙情也

十七日晴系内多也予新在中御云 中細云入道及并
及中お忠顯御下 永康

十八日武家伊勢次郎及出ウ武家彦平

十九日 貞久賜之

廿日晴等持寺御八講如例行事并リ元也御下

被相催領林亭又初也ウ系

先百是備也

久任九条御用白後通諸古史堂童子也自予

著他家集細見來一乃著也予

未冠許看東帝後通也元長御下前在中御云永德集

未著東帝久任依進未之日送系等抄

將僧衣系集之處書官人未系下家司

加催移冠系入勸修寺大綱云著元長御下

系入中始抄之由作鐘下家司作書官以

乃著堂右勸修寺大綱云教方海行山高信御云

予中中御云室乃宗御

堂童子 久任 後通

著南元

古百晴沙八誦才方之元長御下系仕也

古百晴沙八誦才方之元長御下系仕也今日

入系卜勸御院風之一又之二乃七此奉

古百晴

古百晴沙八誦才方之元長御下系仕也

拂曉系因自今有沙千向連方五百

約長中細云生去有催系仕人取人取

親王沙方仁和寺文尼長長前長長控御

海行山御云予中御云約長中御云時頭御

重治御云宗巧法師肖相在板源富仲也

於^レ勤^レ之^レ益^レ日^レ滋^レ之^レ

以^レ人^レ救

御^才製^才親^才王^才旁^才在^才后^才前^才日^才在^才后^才通^才考^才推^才師^才海^才位^才矣

御^才言^才平^才一^才中^才以^才中^才御^才云^才約^才保^才中^才御^才云^才仁^才和^才与^才矣

平^才野^才山^才製

也^才

朕^才身^才三^才於^才高^才在^才符^才定^才作^才一^才予^才依^才保^才執^才卷

如^才去^才年

中^才午^才旬

初^才二^才韻^才執^才卷^時顯^才才^才二^才均^才度^才中^才御^才云^才才^才三^才中^才御^才御

云^才之^才夷^才燭^才一^才夜^才退^才書

初^才晚^才食^才去^才右^才以^才而^才沙^才估^才一^才三^才个^才日^才云

符^才隆^才守^才禮^才服^才系^才任^才一

古^才乃^才禮^才未^才明^才矣^才四^才今^才有^才以^才百^才韻^才子^才冠^才許^才退^才書

古^才乃^才禮^才早^才矣^才四^才今^才日^才有^才三^才百^才韻

平^才野^才十^才旬^才有^才之^才事^才早^才有^才一^才次^才退^才書

夷^才燭^才一^才夜^才也

才^才七^才日

才^才八^才日

才^才九^才日

才^才十^才日

七月

一日晴

二日晴 今日月次和漢山舍也 每月七日之

依力七夕可為二方之也 若作並日予名也

觸) 申山法 日地一品 三十一也 勸修寺大綱云一百也

漢和 和漢 西度 日付也 里戶 東西 沙在

安隔屏風於中東方漢和

御人教

御製 左大臣 從者前日大臣 日野一位 上与 勸修寺大綱云

作山法 海住之綱云 日野中綱云 執筆 久我中

綱云未也

和漢山人教

近衛常嗣白 前日大臣 權帥 平 中綱云

僕和山人教 右前不事 被付和漢方一執筆 伯長中綱云 姊山房亭也

右衛門持也

每夜宿中綱云 如西陪膳 今日 久我中綱云

勸修陪膳 伯長中綱云 和漢山人教也

漢和軍連 中綱云 是白和漢

三日

四日

五日

六日

七日晴 禁裏七夕御會 七夕言志 被下取題元也同

誦を懐紙也

有沙沫^承必例元生部下第仕

八日晴

九日晴

十日晴余津道院墓所亂後石塔未分分明

津從志流燒香少居列石塔

十一日晴夕立御降

親王方より下ましく祝今日より降有る戸存降し也

勸修寺大納言早束 室町夜幕下沙舞を

申任大長節會每交有之隨院任大長節會

不申仍有少澤月許以并戸沙法し由有傳

し戸領懐し而尋り吹束月方 十一日晴

個戸被下るる泰証しを為すあり

十二日晴有大産穢事

十三日

十四日晴

十五日晴御焼燼今日二をよむる大産穢事

十六日

十七日晴杉木刑部少將負去死去し不便し

十八日雨下事^面

十九日晴尚高入御云 云典 束小陰目上事 涯分

廻討畧り存知か物集まるとりし出云物し衆

為し何指し戸勸懐るし由有傳

廿日曉而晴未冠之而下

廿一日晴

廿二日晴

廿三日入夜甚而下今日有人事大

廿四日

廿五日晴系 日月次以連之

狩師 勸修寺大納言 源大納言 海住山大納言

予 中山中納言 竹屋中納言 姉少將宰相中山

宰相中納言時顯部下 執卷 小能也

廿六日

廿七日晴 尚書 元長部下 系仕

廿八日

廿九日

八月

一日晴入夜系内

二日

三日

四日 雨下 近日上一様之雨下 風中 心之今夜

出現方之徘徊

五日 雨下

七日晴 夜之雨下 方之礼入

八日

十日

十一日晴土一換能個及物忌より小酒肴も出之乎
後よりあけし

十二日同お物忌

十三日晴所く至嚴言周く

十四日晴今日土一換二三千人出現行向土苑く
十五日

十六日

十七日晴早且系 内月次和漢所命也去七日依
時正祈り為之く此後作下く如所料今

冬上至くゆ延月より今日く此依作お備し
系仕く

た者 前田府 権帥 勸修寺人酒云 海住山

大納言 予 中山中納言 日北中納言 伝信守

納言 姉崎宰相 右兼侍 中山宰相 執事

役道

以重部下 重治部下

今日 所仕く

権帥 海住山納言 予 中山中納言 日北中納言

姉崎宰相 右兼侍 中山宰相 中納言

齋与 権帥 入頼 海住山 才三 予 右兼侍

有作 予に云去年申の法に付あつてと葉次
名に中へと葉日地中納之

今日不集

近衛前内白 右舟 徳大寺前内舟

日地一位之我中納之也

十六日

十九日晴土一候退朝

本日為下

亦百晴色土一候有能政候

右方晴

右方晴初暖候大覚寺門迄京都坊被引渡

移後候不無申候富就都下日迄入見事次

從通明院部尾有一盞

十四日

音ハナクモウ
音の籠ノ子

十五日晴系 内月次水連等之賦物初

右方晴依は系内作之以後日小澤自小折紙案可

為りて之の辨見

右道大相深義尚

権入納云源豊通

権中納言有系季經

泰 淺有系言四

右道中相有系實沈

辞退

通上將

内大臣者原政也

あけ平尸云可為大同紀を奉儀改可有
大お辞退申一只内大臣改長と有る者
れし申入一そを被控改ノと改案
及此難儀

改華一後所旨初長才難儀

平為云小折紙藏申一書し付

室町有以名字一字 能合者通る御儀 可也

為云儀と有るあ字の人と有るあ字と也

廿七日晴来内大臣由以弁と兼仕

廿八日晴今日室町殿 義一尚一位 任幕小隆也辰尅元長

朝長兼内平下安兼内同導人上之下諸司

于今不兼陣官一人兼仕仍お催し小折紙

元也初長申也

信三位 宗賢 所留初長兼兼會辞退事

被載小折紙申不宣おる長云于今不見

小折紙不宣おる申云云云云云云云云云

不詮以首自辞退を不の被載當日小折紙云云

談合は代り申入けり細被控改小折紙

被下云下

爰より未着陣し由風守但不被お觸し乃
不知其旨も寂自菊も大御も有使

の趣着陣の如知も乃大御も後防も
毎事有る存宣事ししも不及其領状

し條約の作し納すし延月し台作者
去下しし

乃泰議日送系因是運事お中物事絶
着陣しし平退入

次より菊も大御も着仗も真今日趣着陣し
次移着瑞光の官人とも被取并下者去事

人方次より枝見清中物し詞即持下并元若下
結し退入着床子丸官勢雅久の宿祇日着

床子并目雅久も目六位史も威候来下吉
去退入四辻宰中物御細宣仁因是平入魂し

着陣藏すし事下し同し因分也但依着陣次進
出杖作任人下小折紙上事被尼し藏事退入次

石外祀被作下小除目し由被石規六位和記康沈
持来規折埒并黄紙太置泰儀丸次上し目泰儀

し押奇左方一指来進上し取小折紙退渡今
上座も儀丸如例先書卷任別紙中物次取出黄

紙去勅任人中納し言泰儀止し之洛雁字只大納之
去し人し次又取出黄紙書任幕去別紙不富去し金上

下々不及是非... 儀退降次上... 外祀...
惟字落幸人々不審余之誤也... 今... 坊外祀... 宣仁門外

弓場 奏事... 儀退降次上... 外祀...
奏事... 宣仁門外

儀退降次上... 外祀...

大将辞退事... 臣... 不及... 規... 中...

臣... 不及... 規... 中...

臣... 不及... 規... 中...

臣... 不及... 規... 中...

儀退降次上... 外祀...

上... 奏... 儀... 事... 官外... 陣官...
惟久... 威... 大外... 宣... 康隆

如... 下... 行... 出... 行... 各... 三... 言... 止... 世... 代... 凡... 也... 不... 言... 況...
宣... 宗... 德... 宣... 仁... 門... 外

才七納... 宣... 宗... 德... 宣... 仁... 門... 外

東向衆... 依... 隙... 不... 集...

權中納言... 通... 上... 首... 現任... 宣... 胤... 鄉... 宗... 德... 宣... 仁... 門... 外

廣... 光... 心... 政... 為... 心... 亦... 前... 官... 入... 軍...

予... 基... 有... 心... 在... 法... 隆... 量... 心... 實... 仲... 心... 亦... 心...

法... 華... 心... 軍... 越... 傍... 官... 罪... 進... 例... 先... 行... 付... 予...

奏... 事... 四... 勅... 許... 之...

廿九日... 晴... 行...

昨日... 晴... 西... 向... 衆... 未... 今... 日... 氣... 賀... 東... 山... 及... 并... 室... 町... 殿... 也...

九月

一日... 晴... 計... 申... 法... 行... 予... 功... 役...

二日晴

三日雨下

四日雨下

五日晴

六日晴計事、張新、控、中、初、也

七日晴晴、雨早且余、田今日和漢月次、余也

禁裏、以、及、使、也、余、仕、人、也

近、清、前、用、白、左、大、右、前、田、大、右、德、子、分、田、大、右

師、勸、修、寺、大、納、言、海、任、山、大、納、言、新、大、納、言、光、通

予、中、河、門、中、納、言、日、那、中、納、言、執、事、竹、庭、中、納、言

姉、弟、事、相、右、忠、門、侍、中、山、事、相、中、納、言、也

不系

左大臣 日那一位

使送

从弁 在救也

侍候

正、よ、い、み、山、の、紅、葉、小、り、り、小、け、り

入類

秋容 景汝春 常開白

八日

九日

十日

十一日
十二日
十三日
十四日
十五日
十七日
十八日
十九日
廿日
廿一日
廿二日

廿三日

廿四日晴稍寒泰山極山自林東山庭

被召入宮

見廻)

廿五日晴余内月次亦連夕)

親王亦方 控帥 勸修寺大納言 源大納言 予中流

門中納言 侍從中納言 西名 中山寺物部時顯

長 執卷 宗巧亦也

廿六日晴

廿七日晴

廿八日雨下

廿九日晴鴨舌威從上即位 勅許

昨日

十月

一日晴入草集 内山録也

二日晴尚草集 功奇集内

三日晴

四日晴

五日晴明後日 旨 内裏和漢月次本會 功役自

近衛前關白今日 進上を局

六日晴春日祭 功法中 功弁与棄死 人弁役者

今云奉行 功弁 功法 功弁 功役 功役 功役 功役

定有 功役 功役 功役 功役 功役 功役 功役 功役

知法 功役 功役 功役 功役 功役 功役 功役

知り 功役 功役 功役 功役 功役 功役 功役

觸中 功役 功役 功役 功役 功役 功役 功役

七日晴 和漢月次本會也

前關白 功役也

八日晴 糸箱 水地 千部 功役 高年信衆三百五十人 依布施 進年 功役

九日

十日

十一日

十二日晴 清水山

十三日

十四日晴春日素之月事之系人納云存際可作
控中納云云是之月事之系人納云存際可作
之月事之系人納云存際可作

十五日雨下

十六日陰

十七日雨下

十八日晴

十九日晴

廿日晴頭全法眼來明年幕下而祥加多料難

貝宅僮僕裝束未可信也（下）納

廿一日

廿二日

廿三日

廿四日

廿五日晴而月次亦連云依取際不系

廿六日

廿七日

廿八日晴系内係良也予書者平記（有原作今
被新寫）

少く改書くは亦釵卷の談を（中）有作

後（去）後（心）付（江）御（）

廿九日

十一月

一日晴

二日

三日初雪下

ぬき寸近年は初雪早し

四日

五日晴陰七日雨月次延月

六日晴春日桑林村社家へ申下知し

依家合戦

菅原寺大進頼朝
が年合戦し

無通依家討死

七日晴今日雨會延月の為の後日へ也

大由元書し奉仕

八日

九日晴早旦と和漢月次雨會へ

近衛前白丸守

右守

外の守

通考云

権師 勸修寺大納言 海軍山入納言 新入納言

予 中納言 納言 仲中納言 仲中納言 左近将

既免之 未也

不矣

從左前内侍

日 equal 一品

日 equal 中納言 不矣

役道

重治判官

白部益致未也

雪の松子代あらしし初小尾大長
微霰竹加声 雪田大長

十日

十一日

十二日

十三日晴庚申也終朝將奉法行

去日祭儀無通例致付社家之也乞白

作南曹弁後名今日次下干之南庚申也

念書也

今日之山作而

悲回院寺内奉堂前
所拜不精未也

廻垣破烈

可被遠去氏尸与予可見廻之可無向

允加意見了

十四日

十五日晴

十六日

十七日

十八日

十九日

廿日

廿一日

廿二日雪下

廿三日雪下

廿四日

廿五日晴大樹汎月照綠葉見二系院

東也

西三

今月依在回不見 誦系只去也非後事
お懐紙看也 相本亦入納之入道行非後 同宿
已冠系 已所月次小命也
親王所方 控師 勸修寺入納之 海徳堂納之
予 中山門中納之 約法中納之 姉小法宰相
臣乃 顯皆下批第 毎月也
同有此神法 無亦才白之
予 二句法看

古六日
古七日

古八日 眠波の臺公兼信正八十歳 志有身 薨

古九日 雪下

亦日 晴系 已依是 今宿山門西塔南谷 住品 住品 隱道黑谷
講尺 亦有之 園諸人 婦依之 夜宴合中 過以
所与之 亦中 卷元 齋寺 為知 仁仰也
何換 予也 但亦 付石 過之 仁仰 勿現 有亦 法之
事者 也 信仰 亦 中 一 無 中 儀 也 梳 并 交
被 中 一 有 名 字 三 盛

十二月

一日

二日 常下 早且系 田月次 和漢九倉 更為 七日 式日 依

月廻り今日自去月お定し右方信量云 前守通云

西乃之様より教り為申此自去方以様議の事

此迄之御製方取 進唐前開白右方以之御

の爲園子之御予先にお申出園子右八人

右方

御製表入類 左大臣實遠云 前田之臣通云 権師教志

海軍少納言高信 中御門中納言宣胤 侍従

中納言實隆 中納言實隆 中納言

右方

進唐前開白政家云 右大臣信量云 徳大寺前守湯原

日野一位資保 勸修寺大納言教孝 日野中納言亮光 侍小入類

後宰相泰經 右衛門少将お店 中納言飛摩 中納言

後進

政弁 以量御下 占部兼致也

今日不し集

新大納言光通 中山宰相中納言宣親

右方懐紙平懐紙不出右字 此中概有御儀

大谷少輔之通 大八句句教長丸六

左方懐紙如右不出右字 大五日山梨七句 左方長

其介二句三句也

三日晴遣使者於元龜寺作志盛大徳の御をく此何
様中せ長の御申

四日晴

五日晴

六日晴自元龜寺有便其盛大能難為對敵作之と

の長にお京郡指店中車定りし可被作中

即約使看伺し自來八日七十日と為此生要集

指店中車定りし宿可し即作は子細

七日

八日晴其盛大能上治郎 奏安自今有海尺糸因

下染 か長指店有海尺 今作德守

九日晴海尺因

十日護尺因今お予と海尺の法縁也

と向幸落し之名田頼我三在亦お予中平と給まはれしり候也

十一日晴糸因 下染 德守護尺の法縁受戒之教予可

江付 か方江付

女院の修り有り申受戒るり候也

十二日晴受戒可し 教 教

十三日晴早且用念物心自 因裏中者法不布施

ゆ叶法用念道傷佛具 奉言三盛消身 仿用淨花院

血脈用念入衆因裏中教事來原寄方

源入能云指中細云 氏名 山科三位 以量部下

賢房 重治 源富仲 教 菅在長流也 以雅會

女元海 庭と 予と 女房亦指局受し

後堂以并女房儀産氣お集女子降使し

何人し産穢也知下入也

十四日晴早且糸女院の成等湯前見
如般室礼をす

入敷糸女院同送と盛上人能今暫又

男女元海予内と又受戒代為大

徒代受女子細正母代作元老郭下

受戒今日蓮人御布施被りて不受用し也

三盛上人能自戒才根徳の語

十五日晴三盛上人能の石 誦尺経御し也自支院

理更頻し次も要宿ありし 作三盛するとも初夜

知功弁同の糸女院有命夜降る方と細

十六日晴被と三盛上人布施物不受用と高首号進

黒谷う通反く也の作元能るとの書也初

十七日

十八日晴自勸修寺大御会許有供志大物出監室下

申功弁一戸出法し領物

十九日

廿日雨監目次君の為正月廿日

先規叙位に次室下の
今家叙位日室下の録

廿一日晴元老物長宿他前町のり糸女院庭庭産能通

建存し誓後信僧打願不るす作社務徒

年

廿二日晴節分也苗妻首を元長物下室下

伺し上り御作下し

廿二日 爲下元之

賀茂信僧及關中女有尾の御作

廿四日

廿五日 晴五月次吉連身不美存信之

廿六日 晴傳國布施下野寺美基 廿五日吉方礼送

後止御信之知今日已出仕入東之夜見集次之

家町爲之御奉之軍中不中と御信布施下

善十郎 傾尾新右衛門 日又三郎 四人止命希代礼送也飯尾新

在傷日又三郎亦之 布施別等通之今更那

尺紋之四日申死ノ而中不織之不富申也

廿七日 晴 高島長進元吉御下 自之夕歸病中

黄門将

廿八日 晴 自一文隆御更礼中押領墨田庄年

千也今日送之祝着

廿九日 晴

卅日 晴 入東爲下及弁自今兼坊宿中黄門将

賀茂下上之自不進之流卷敷付長橋

爲ノ事毎子系殿言之礼御信之



