

延喜式

神社  
四時祭上  
一

二〇四	和
五九	書
一八〇	門
〇〇	類
冊架函號類	

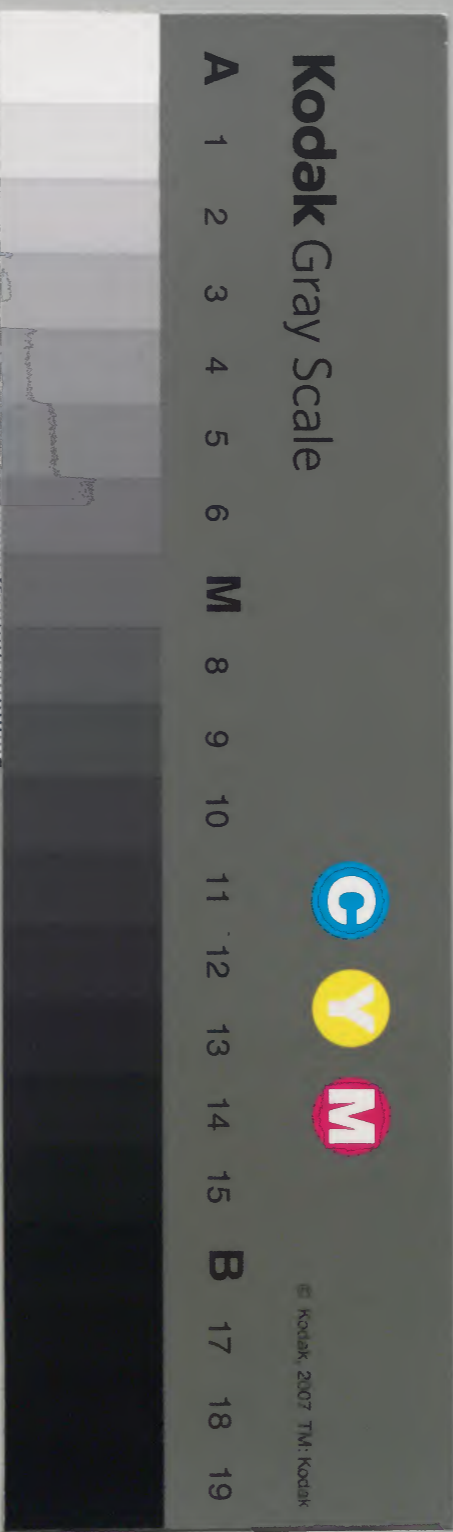
二〇四	和
五九	書
一八〇	門
〇〇	類
冊架函號類	

参考

政書二八一

内閣文庫	
番號	和 20490
冊數	50 ( 1 )
函號	179 63

179-63





上<sub>ル</sub>延喜格式表

淺草文庫

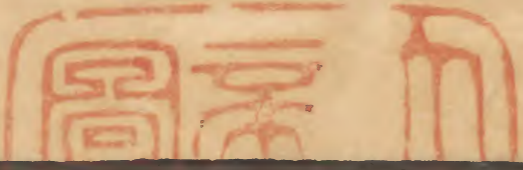
臣忠平等言竊以天覆地載聖帝則之育<sub>ス</sub>民陰<sub>ハ</sub>  
慘陽舒明主象之馭<sub>ニ</sub>俗雖則朴盡雕至馳<sub>ホク</sub>騫<sub>ノ</sub>  
迹古今不同然而立法垂規勸誡之道夷隆一

致<sub>チ</sub>

曉峨太上天皇化周天壤澤覃<sub>ヲ</sub>洲泉制格式之

文貽簡冊於昆季六典詳其綱紀百寮無所

依違斯固納軌之楷模經國之准的者也貞觀



延喜式卷一



先帝繼受寶命誕膺洪基救百王之澆醜導萬  
民於富壽憲章所以疊矩凡例由其重規暨乎  
年代稍遐質文遞起莫不變通之道南北分歧  
彌令之流淺深別派

皇帝陛下道四三皇德六五帝灑甘雨以遍普  
天之澤扇淳風而拂率土之塵重賞輕刑雲鷹  
之翻忘執鳥省徭薄賦野鹿之群不驚然猶恐惠  
化未周頑民陷法遂降 冲旨彌繕隄防增損

往策之科條禪補前脩之殘缺臣等謹奉 綸  
命忽履薄氷於是搜古典於周室擇舊儀於漢  
家取捨弘仁貞觀之弛張因循永徽開元之公  
革勒成一部名曰延喜格式但格十二卷筆削  
早成往年 奏御式五十卷撰集纔畢今日上  
聞臣等識非老彭勤在祖述聊窺其腠理寧達  
彼膏肓伏願 洪慈曲降照鑒特垂允容謹請  
闕拜表以聞臣忠平等誠惶誠恐頓首頓首謹言



延長五年十二月廿六日

左大臣正二位兼行左近衛大將皇太子傳臣藤原朝臣忠平  
 大納言正三位兼行民部卿臣藤原朝臣清貫  
 從四位上行神祇伯臣大中臣朝臣安則  
 從五位上行勸解由次官兼大外記紀伊權次臣伴宿祢久永  
 外從五位下行左大史臣阿刀宿祢忠行等上表

延喜式目錄

- 卷第一 神祇一 四時祭上
- 卷第二 神祇二 四時祭下
- 卷第三 神祇三 臨時祭
- 卷第四 神祇四 伊勢太<sub>ヲホ</sub>神宮
- 卷第五 神祇五 齋宮<sub>イハヒノミヤ</sub>齋寮<sub>イハヒノミヤ</sub>
- 卷第六 神祇六 齋院司<sub>イハヒノミヤ</sub>
- 卷第七 神祇七 踐祚<sub>セシノ</sub> 大嘗祭<sub>オホノホシノミ</sub>



卷第八 神祇八 祝詞

卷第九 神祇九 神名帳上

卷第十 神祇十 神名帳下

卷第十一 太政官

卷第十二 中務省 内記 監物

卷第十三 中官職 大舍人寮 圖書寮

卷第十四 縫殿寮

卷第十五 内藏寮

卷第十六 陰陽寮

卷第十七 内匠寮

卷第十八 式部省上

卷第十九 式部省下

卷第二十 大漕寮

卷第二十一 治部省 雅樂寮

卷第二十二 玄蕃寮 諸陵寮

卷第二十三 民部省下



卷第廿四 主計寮上 カズヘツカサ

卷第廿五 主計寮下 シユセイ

卷第廿六 主税寮上 シユセイ

卷第廿七 主税寮下 シユセイ

卷第廿八 兵部省 ヒョウフ

卷第廿九 刑部省 ケイフ

卷第三十 大藏省 オホクラ

卷第卅一 宫内省 クナイシヨ

律人司 レイトシ

判事 ハンジ

囚獄司 ヒトヤノ

織部司 オリベツカサ

卷第卅二 大膳職上 ダイゼンシキ

卷第卅三 大膳職下 ダイゼンシキ

卷第卅四 木工寮 ムク

卷第卅五 大炊寮 オホイ

卷第卅六 主殿寮 トモ

卷第卅七 典藥寮 テンヤク

卷第卅八 掃部寮 カモン

卷第卅九 正親司 オホキニシ

内膳司 ナイゼンシ



卷第四十 造酒司 主水司 采女司

卷第四十一 彈正タニシロ正シロ臺ダイ

卷第四十二 左右京職 東西市司

卷第四十三 春宮トウキウ

卷第四十四 勘解由使カクゲユシ

卷第四十五 左右近衛府サマシ

卷第四十六 左右衛門府サマシ

卷第四十七 左右兵衛府サマシ

卷第四十八 左右馬寮サマシ

卷第四十九 兵庫寮ヒヤクゴ

卷第五十 雜式サツシキ

延長五年十二月廿六日



歷運記 今名公卿記

天皇五十二代 起神武天皇元年至今上弘仁二年。歷一千四百七十年。

男帝四十三 女帝八 二帝重治 皇后一 天下者

案本紀等諸書昔者天津彦火瓊杵尊初從

降始王西土次彦火々出見尊次彦波瀲武鸕

鷯草葺不合尊惣三代經一百七十九万二千

四百七十餘歲並時世邈遠事迹神異具于舊

記更不煩述但葺不合尊之太子神倭磐余彦



天皇年十五為太子。四十五歲甲寅。從筑紫日向宮。船師東征。至庚申年。平定中國。辛酉年正月。即天皇位。是為元。惣計從天皇元年辛酉至今上弘仁二年辛卯。合一千四百七十一年也。其天皇元年辛酉。准計漢地年代。當周僖王三年辛酉。周代三十七王。八百十八年。自武王元年戊寅。至僖王二年庚申。凡十六王。四百六十二年。自僖王三年辛酉。至赧王滅年。凡二十王。四百十年。然則自僖王三年以降。歷九代百五王。一千四百七十一年。

也。今都計自僖王二年庚申以往。神農元年丁亥。以降。則歷二皇五帝三王。惣十代七十九王。加帝摯及昇。則二千四百三十四年也。此天皇八十三皇也。元年以往。漢地歷年代之數也。但伏羲氏以前。天皇以還。年代綿邈。史無詳錄。案帝系譜等諸書。惣歷八代九百六十八萬餘歲。既非經史。未為實錄。聊復存之。以廣異同。

大臣五十三人。從武內宿禰命為棟梁。臣至今二年。歷六百九十一年。經代四十一帝。



在官四十六人 大臣七人。太連七人。執政三人。內大臣一人。太政大臣二人。贈

太政大臣四人。左大臣八人。右大臣十三人。

贈官七人 贈太政大臣四人。贈右大臣三人。

案神倭天皇之世 初定中國。大伴氏祖立功。第一天皇。

被寵初東征之時大伴日臣從軍立功賜姓

給地褒喜進活日天皇時 第十一 五氏之祖被

稱諸卿 和珥臣遠祖。阿倍臣遠祖。武傳川別。鹿嶋物部連遠祖。十千根大伴連遠祖。武日

命等。曰諸卿等。且議貴神祇。並是不稱執政。亦無王号。

至景行天皇 第十二 始置棟梁之臣 五十二年

祢為棟梁之臣。計自始置年。至今上弘仁二年。歷四十一帝六百九十一年。始置斯王年。

准漢地年代。當後漢天安十五年。

成務天皇 第十三 改立大臣之号 三年以武內宿祢為大臣。

自此年至今年六十七十九年。

仲哀天皇 第十四 始置大連 元年詔大伴建持為大連。自此年

至今年六十七十九年。

推古天皇 第三十 始制冠位 十年始制冠位。德仁。禮。信義。智各有



大小合十二階自此年  
至今年二百九十年

孝德天皇 第三十 置左右大臣及内臣百官元

以安倍倉橋磨王為左大臣我山田石川  
磨為右大臣大錦上中臣鎌子連為内臣從

此年至今年二百六十七年也五年置

天智天皇 第三十 置太政大臣官皇子為太政

大臣從此年至今  
年一百三十一年

持統天皇 第四十 臣薨後贈官位五年大寶元

廣三大伴御行宿祢薨贈正廣二右  
大臣自此年至今年二百一十一年

### 大納言十八人

案近江朝廷始置御史大夫御宇十年淨御

原朝改号稱大納言元年八月巨勢比登臣等稱大

### 中納言二十六人

案藤原朝廷以前置中納言官但置年未詳

高天原廣野姬天皇六年天皇將幸于伊勢  
國中納言直大貳三輪朝臣高市磨上表奉  
諫天皇不納其諫而同朝天之真宗豐祖父  
遂行幸即知置此官

天皇五年大寶元年三月罷中納言同朝九



年慶雲二年更置中納言自此年至今慶雲

二年四月十七日 勅曰依官員令大納言

四人職掌既比大臣官位亦超諸卿朕顧念

之任重事密充負難滿宜廢者二員為定兩

人更置中納言二人以補大納言不足其職

掌敷奏宣旨待問參議其官位料祿准令商

量施行者於時准正四位上官別封二百戶

資人三十人勅負依奏即以阿倍朝臣宿祭

曆正四位下粟田朝臣真人從四位上高向  
朝臣曆等三人任之天平寶字五年二月一  
日 勅改從三位官  
參議五十九人

案藤原朝庭天之真宗豐祖父天皇六年大

寶三年始置參議自此年至今大寶二年五

月九日 詔曰從三位大伴宿祢安曆正四

位下粟田朝臣真人從四位上高向朝臣曆



從四位下シモツケ毛野朝臣古磨コモ小野朝臣毛野  
 等シテ宜カニ參議朝政本官如元者ニモト養老二年始テ宜  
 論奏ス天平二年十二月四日 勅始給食封  
 八十戸ヲ依延曆八年八月廿日符致仕之封  
 准減大同元年五月二十四日改号メ為ス觀察  
 使シテ畿内七道各一人加判官主典各一人弘仁元年  
 九月十日復為參議初任四人正四位下藤  
 原諸嗣朝臣正四位下巨勢野足朝臣從四

位上秋篠安人朝臣從四位下紀廣濱朝臣  
 神武天皇御世有爪牙之臣無臣連之任初  
 天皇東征之時 勅大伴氏遠祖日臣命ヒコノミコトニ  
 大來目督將元戎遂誅諸虜忠功尤盛而未  
 立官號テ



Faint bleed-through text from the reverse side of the page, including characters like '大', '天', '皇', '太子', '傳', '臣', '藤', '原', '朝', '臣', '忠', '平', '等', '奉', '勅', '撰'.

延喜式序

龍大臣正二位兼行左近衛大將皇太子傳臣藤原朝臣忠平等奉 勅撰

蓋聞蒼精黃神之聖。觀入文以化天下。伊川媯水之靈。則乾象而垂法度。故百官以理。自有高枕之君。萬民以治。乃見擊壤之叟。弘仁主德。照龜圖。化隆。鳥運。君唱。臣和。風雲之契。斯得上安。下樂。魚水之符。克諧爰降。 綸言作諸司式四十卷。所謂國之權衡。民之嚮策者也。



貞觀天朝亦降曆旨商榷古今撰式廿卷新舊  
兩存本枝相得然猶後式攸錄事多漏略  
今上陛下體元履正御斗提衡以為貞觀十二  
年以來炎涼已久文案差積加以前後之式章  
條既同卷軸斯異諸司觸事檢閱多歧因茲延  
喜五年秋八月 詔左大臣從二位兼行左  
近衛大將藤原朝臣時平遣從三位守大納言  
兼行右近衛大將春宮大夫陸奧出羽按察使

藤原朝臣定國中納言從三位兼行民部卿藤  
原朝臣有穗叅議大藏卿正四位下兼行播磨  
權守平朝臣惟範叅議左大辨從四位上兼行  
讚岐權守紀朝臣長谷雄從四位下行式部大  
輔兼春宮亮備前守藤原朝臣管根從四位下  
行文章博士兼備中權守三善朝臣清行民部  
大輔正五位下兼行勘解由次官但馬守大藏  
朝臣善行權左少辨正五位下兼行勘解由次



官藤原朝臣道明從五位上行神祇大副臣大  
 中臣朝臣安則從五位下行大内記兼周防介  
 三統宿禰理平外從五位下行明法博士惟宗  
 朝臣善經等准據開元永徽式例併著兩式削  
 成一部撰定未畢之間公卿大夫頻年薨卒仍  
 同十二年春二月勅從三位守大納言兼  
 右近衛大將行春宮大夫臣藤原朝臣忠平從  
 四位下守右大辨兼勘解由長官橘朝臣澄清

等共隨先業促其裁成至延長三年龜八月重  
 遣大納言正三位兼行民部卿臣藤原朝臣清  
 貫與前奉詔者大中臣朝臣安則及從五  
 位上行勘解由次官兼大外記臣伴宿祢久永  
 外從五位下行左大史臣阿刀宿祢忠行等同  
 催撰緝責其成功爰蒙明制參詳斟酌搜  
 符案於官曹據文記於臺閣究本尋源編新隸  
 舊至如祭祀宴饗之禮朝會蕃客之儀大小流



例内外常典事存儀式不更載斯我后留情庶  
 官屬想衆務論王道之興衰驗時俗之厚薄屈  
 太陽之洪暉照高問於螢燭枉溟渤之巨浪酌  
 下言於牛溲有利於人可舉行者有害於物可  
 革去者悉以制置垂範來裔九起弘仁舊式至  
 延喜新定前後綴叙筆削甫就摠編五十卷号  
 曰延喜式庶使百川之流皆歸於海万目之紀  
 俱理於綱臣等勤非簡要道謝清通雖猥銜

慈綸陶淳風於甲令然恐僭  
 於秋官謹序  
 嚴制致肅霜



延喜式卷第一 神祇

四時祭上

凡踐祚オホムヘ大嘗祭オホホミ為大祀オホホミ祈年トシニヒツキナシ月次ツキナシ神嘗カミナシ新嘗ニイサヘ賀

茂等祭モトノサマ為中祀ナカホミ大忌風神オホホミ鎮花チヅメ三枝サイクサ相嘗アイムヘ鎮魂チヅメ

鎮火チヅメ道饗ミチノカミ園韓神イソノカミ松尾マツノオ平野ヒラノ春日カスガ大原野等祭オホハラノノサマ

為小祀コホミ風神祭カミナシ已上イノヘ並諸司ナラヒ齋イハヒ之ノ鎮花祭チヅメ已下イノヘ

其遣勅ミコトノツケ使之シ祭者イハヒ齋之イハヒ

凡祈年祭トシニヒツキノイハヒ二月四日大忌風神祭オホホミノカミナシ並四月七月



四日。月次祭六月。十二月十一日。神嘗祭九月十一日。其子午卯酉等日祭各載本條自餘祭不定日者臨時擇日祭之

二月祭

祈年祭神三千一百三十二座

大四百九十二座

三百四座案上官幣  
一百八十八座國司所祭

小二千六百四十座

四百卅三座案下官幣  
二千二百七座國司所祭

神祇官祭神七百三十七座

奠幣案上神三百四座

官中卅座京中三座畿内山城國五十三座大

和國一百廿八座河内國廿三座和泉國一座攝津國廿六座東海道伊勢國十四座伊豆國一座武藏國一座安房國一座下總國一座常陸國一座東山道近江國五座北陸道若狹國一座山陰道丹後國一座山陽道播磨國三座安藝國一座南海道紀伊國八座阿波國二座

社一百九十八所

座別絶五尺五色薄絶各一尺倭文一尺木綿

二兩麻五兩庸布一丈四尺倭文纏刀形倭文

絶纏刀形寸絶三布纏刀形寸布三各一口四座置



八座置各一束。擗一枚。槍鋒一竿。弓一張。鞞一口。鹿角一隻。鈿一口。酒四升。鯁堅魚各五兩。腊二升。海藻滑海藻。雜海藻各六兩。鹽一升。酒坏一口。裹葉薦五尺。

前一百六座

座別絕五尺。五色薄絕各一尺。倭文一尺。木綿二兩。麻五兩。倭文纏刀形。絕纏刀形。布纏刀形。各一口。四座置。八座置各一束。擗一枚。槍鋒一

竿。裹葉薦五尺

不負幣案上新年神四百卅三座。並小。官中六座。畿内山城。

國六十九座。大和國一百五十八座。河内國九十座。和泉國六十一座。攝津國三十九座。

社三百七十五所

座別絕三尺。木綿二兩。麻五兩。四座置。八座置。各一束。擗一枚。槍鋒一口。庸布一丈四尺。裹葉

薦三尺。就中六十五座。各加鈿一口。鞞一口。卅

座。各鈿一口。三座。各鞞一口。並見神名帳。



前五十八座

座別絶三尺木綿二兩麻五兩四座置八座置  
各一束楯一枚槍鋒一口裏葉薦三尺

右神祇官所祭幣帛一依前件具數申官

三后皇太子御巫祭神各八座並奠幣案

上但臨時加減仍不入恒數太神宮度會

官各加馬一疋籠頭料庸布一段御歲社加白馬

白猪白鷄各一高御魂神大官女神及并

カキアサカ櫻飛鳥石根イハヒ忍坂長谷吉野巨勢賀茂當

麻大坂膽駒都邨養布等山口并吉野宇

陀葛木竹谿等水三ニキリ分十九社各加馬一疋

其神祇官人以下鬘料安藝木綿一斤中

臣宣祝詞料庸布五段短帖一枚月次大

祝詞料及短帖准此前祭十五日充忌部八人木工

一人令造供神調度但鞞者鞞編氏作槍

祭五日今木當曹忌部官一人監造若曹工寮受之



内無忌部官人及神部之中忌部不足九人者兼取諸司充之其潔衣料布人別二

丈七尺官人細布一段一人日米二升酒六合五位

一并鯨三兩五位五兩又加鯪五位鹽二勺五位

夕并海藻二兩但木工者不給潔衣及食致

齋之日平明奠幣物於齋院案上并案下

所司預敷掃部寮設座於内外諸祭設座准此神

祇官人率御巫等入自中門就西廳座東

面北上大臣以下入自北門就北廳座大臣

南面。參議以上。就廳東座西面。王大夫就廳西座東面。御巫就廳下

座群官入自南門就南廳座北面東上神

部引祝部等入立於西廳之南庭既而神

祇官人降就廳前座大臣以下及諸司共

降就廳前座中臣進就座宣祝詞每一段

畢祝部稱唯宣訖中臣退出大臣以下諸

司拍手兩段不稱唯然後皆還本座伯命



云奉班幣帛史稱唯忌部二人進夾案立。

史以官次唱御巫及社祝祝稱唯進忌部

頒幣帛畢大神宮幣帛者置別案上差使進之史還座申頒

幣訖諸司退出月次祭儀准此

國司祭祈年神二千三百九十五座

大一百八十八座東海道卅二座東山道卅八座北陸道十三座

山陰道卅六座山陽道十二座南海道十九座西海道卅八座

座別絲三兩綿三兩

小二千二百七座東海道六百八十座東山道三百四十座北陸

道三百卅八座山陰道五百廿二座山陽道百廿四座南海道百卅四座西海道六

十九座

座別絲二兩綿二兩

右國司長官以下准例散齋三日致齋一

日共會祭之祭日并班幣儀並准神祇官其幣皆用正

稅

鳴雷神祭一座十一月准此坐大和國添上郡



絶二尺。絲二約。綿二屯。五色薄絶各六尺。倭文  
 四尺。調布二端。庸布二段。木綿麻各一斤。歛四  
 口。白米五斗。糯米<sup>モチヨ子</sup>二斗。大豆。小豆各一斗。酒二  
 斗。稻四束。鰾<sup>アヒ</sup>堅魚。雜腊<sup>ノキタヒ</sup>各二斤。鮭<sup>サケ</sup>五隻。雜鮪<sup>スシ</sup>二  
 斗。海藻二斤。雜海藻<sup>モイ</sup>二斤。鹽二斗。菓直錢<sup>クダモノ</sup>隨<sup>多</sup>時<sup>少</sup>  
 明櫃二合。折櫃四合。高案一脚<sup>モタキ</sup>。缶<sup>ホキ</sup>二口。塙<sup>ト</sup>四口。  
 片盤<sup>サラ</sup>廿口。匏<sup>ヒヤコ</sup>四柄。柵<sup>カサ</sup>一俵。席四枚。食薦<sup>スモ</sup>六枚。輦<sup>コシ</sup>  
 籠<sup>コ</sup>一口<sup>已上</sup>。祭料<sup>祭料</sup>庸布二段。木綿麻各一斤。歛四口。

米一斗。酒一斗。稻二束。鰾堅魚各四斤。腊一斗。  
 海藻六斤。雜海藻<sup>モイ</sup>六斤。鹽四升<sup>カサリツ羊</sup>。罍<sup>ツカ</sup>二口。坏五口。  
 席二枚。輦籠一脚<sup>已上</sup>。祝詞<sup>イハコト</sup>當色<sup>イハコト</sup>袍<sup>イハコト</sup>一領。料<sup>イハコト</sup>緋<sup>イハコト</sup>  
 絶三丈七尺。裏料<sup>ウラ</sup>緑帛三丈五尺。  
 右差中臣一人<sup>イハコト</sup>供祭。

春日神四座祭

祭神料

安藝木綿大一斤。絶七尺。調布二丈三尺。  
 官物<sup>已上</sup>



神祇官カサレ曝布一端八尺商布十二段管八合已上

所請封物内膳カサレ緇六束神祇官所送米糯米各三斗大豆

小豆各五升已上大炊寮所送酒一石五斗用社釀酒鹽五

升鯪堅魚烏賊平魚カニ海藻各六斤腊十二斤鮪イサ

三斗雜菓子二斗橘子一斗韓竈四具由加二

口叩盆四口盆六口塙十口洗盤六口片盤片

杯各卅口窪カス坏卅口椀モヒカク形卅口酒盞八口加水

桶二口折櫃四合カサレ匏四柄杓二柄箕一枚籬一

口カサレ櫛二俵置篲四枚カサレ食薦十枚已上大膳職所送

散祭料

白紙廿張色紙四十張曝布一端已上封物酒六斗

用社釀酒五色薄絕各二丈木綿二斤麻一斤五色

木綿一百枚五色玉二百枚絕一疋絲一約綿

一屯已上官物神祇官所請米糯米各一斗五升大豆小

豆各五升已上大炊寮所送鯪堅魚平魚各六斤鮭二

隻海藻六斤鹽五升カサレ雜菓子三斗櫛一俵折櫃



四合食薦二枚 已上大膳 職所送

解除料

五色薄純各二尺木綿三斤麻二斤鍬四口 已上

酒七升 官物神祇 用社 釀 鯪堅魚腊 雜盛 二籠海

藻六斤鹽一升盆一口 已上大膳 職所送 米五升 大炊 寮所

送 稍二束 神祇官 所送 庸布一段商布二段 已上 封物

飭神殿料

五色薄純各二丈四尺純四尺綿一屯木綿八

斤麻一斤 已上官物神 祇官所請 黑葛十斤檜樽一村 已上

木工寮 琴緒料絲六兩 神祇官 所送

釀神酒并駈使等食料 前祭 請之

黑米四石調布五尺匏二柄杓一柄籬一口韓

竈一具櫛十把 已上封物 釀神酒料 酒缶十四口酒壺二

口 祭日納 酒料 庸布一段 覆懸 四口缶 十四只料 白米三斗六

升鮓三分海藻三十把鹽九合 已上 駈使二人十

五日 食料



釀神酒シノ解除料トクノ前祭請之

五色帛各四丈。絶四丈。絲四約。綿四屯。木綿麻各二斤。白米一斗。酒二斗。鰯堅魚。腊。海藻各六斤。鹽四升。稻四束。黄蘗八枚。鍬盆。塙各四口。坏六口。食薦二枚。匏一柄。榘杖。把庸布四段。祝詞料布一端。

釀神酒シノ竈祭料カマノ前祭請之

五色帛各二尺。倭文一尺。木綿麻各八兩。鍬二

口。米。酒。各四升。鰯堅魚各二斤。腊八兩。海藻二斤。鹽二升。祝詞料布一端。

齋服料

物忌一人料カカ夾カマ纈シノ帛三丈五尺。羅帶一條。紫絲四兩。錦鞋一兩已上封物。錦二條一條長三尺五寸一條長六尺並廣。絶三疋二丈九尺。緑絶一疋。紗七尺。韓擲二枚。紅花一斤二兩。東絶三尺五寸。綿三屯半。支子五升。神主一人。神祇官一人。別當色一



領内藏寮所充 純二疋綿二屯已上官物 細布二端調布

二端封物神主ニサツキ 軾料ニサツキ 純二疋絲三約調布二端彈

琴三ノ下二人別純一疋三丈綿三屯膳部八人卜部

二人別佐渡調布二丈七尺紅花二兩已上官物 守

神殿仕丁二人別商布二段已上官物

右祭料依前件春二月冬十一月上申日

祭之其封物者割下總常陸兩國香取鹿

嶋二神封調布五百端香取神封二百端 鹿嶋神封三百端

庸布三百段商布六百段麻六百斤已上官物 鹿嶋

神紙六百張香取神封 送神祇官仍收官庫依

件充用其雜給料所司各供備之其物忌

一人食日白米一升二合鹽一勺二掬預

神部二人別日米一升六合鹽一夕六掬

仕丁二人常陸國鹿嶋神封仕丁 別日黑米二升鹽

二夕其衣服神部別夏純四丈五尺冬純

一疋三丈綿四屯並用神封物



大原野神四座祭

右料物同春日祭。春二月上旬冬十一月中子日祭之。

園并韓神三座祭

園一座 韓神二座

五色帛各八尺。夾纈帛紫帛紫纈帛緋帛淺綠帛赤練帛各四尺。帛二丈練絲二兩。細布四丈。商布二段。安藝木綿一斤。九木綿八斤。錢一貫。文鈴四口。五色玉一百枚。紙三十張。米二斗。糰

米二斗。大豆小豆各五升。酒一斗二升。油二升。

橘子一百八十顆。筍二合。荒筍八合。食薦四枚。

瓮塙各十口。椀毛四口。盃カ六口。杯四十口。酒臺六

具。盤四口。匏四柄。柏九十把。炭四籠。薪二擔半。

置簣四枚。已上神祭料五色帛各三尺。朝神樂料五色帛

各一丈二尺。纈一匹。縹帛四尺。絲二約八兩。綿

二屯。五色薄纈各二丈。調布一端。洗布二丈。商

布四段。凡木綿四斤。麻二斤。紙三十張。色紙三



十張。錢八百文。鍬四口。縮八束。神祇官所充米一斗。

酒一斗二升。糟カス一斗。鹽二顆。杯十口。盃二口。合セ

盛腊四籠。黄蘗三十枚。柏カ廿把。已下解除料黑米一

石。白米五斗。純一疋。錢五百十二文。已上釀飯神酒料

五斗六升。酒一斗八升。已上膳部八人卜部二人神山十人料

齋服料

物忌二人。別夾纈帛。淺緑帛各三丈。純一疋。二

丈五尺。帛一疋五丈六尺五寸。表裙一腰帶一

條。纁帛二丈四尺。緋帛一丈五尺。紫絲二兩。綿

四屯。東純三尺五寸。履一兩。紅花五兩。支子五

升。御巫一人。純一疋。淺緑帛一匹。綿二屯。表裙

一腰。物忌御巫別。緑純一疋。備イハヒ供神物女孺一

人。純一疋。綿二屯。調布一端。表裙一腰。女丁二

人。別調布二丈一尺。紕布二丈一尺。細布五尺。

神祇官人當色一領。彈琴ヒキ二人。別黄帛三丈六

尺。帛三丈六尺。綿三屯。卜部二人。別調布二丈



七尺。膳部八人。別調布二丈七尺。紅花二兩。宗  
神カニト殿一人。商布一段。

右春二月冬十一月丑日祭之。春用春日祭後丑冬ハ

新掌祭前丑。參議已上一人就祭所行事。其内

侍到來乃始祭之。但雜給料所司各供備

之事見儀式

オホミヤノメ大宮賣神四座祭坐造酒司

五色絶各二丈六尺。絶二丈六尺。綿四屯。倭文

二丈四尺。木綿麻各六斤。絲四約並幣料紫絶

緋絶各一丈八尺並神御衣并蓋料布二端二尺敷布并覆

及幣料黄蘗五枚。紙五十張。白米一斛。二斗糯米

二斗。五升大豆小豆各六升。酒九斗。鰻堅魚各

廿斤。腊四十八斤。鮪二斗。五升。鮭八隻。鹽一斗

五升。錢五百文鮮物并菓油四升。綿一屯懸灯

水トキ缶四口。酒壺四口。酒臺八基。杯八口。瓮。塙各八

口。明櫃四合。析櫃六合。机四前高長各四尺廣二尺切机



二前。食薦八枚。匏八柄。柏二俵。薪九擔半。直 稻

四束。神祇官 當色一具。神主忌部 絹三尺。絲三

約。並同 布二端二丈八尺。膳部四人 明衣、袴料

右料物前祭由官請受。春二月。冬十一月。

上。午日祭。即神主供事。

平岡神四座祭

祭神料

五色絹各二丈四尺。絲四約。曝布四端。安藝木

綿八斤。麻八斤。裏幣帛料。交易商布一段一丈

七尺。明櫃二合。筥形一具。初一枝。已上幣料官

請布四端。封物 白米六斗。四升。糯米一斗二升。酒

七斗。大小豆各四升。鮪一斗。腊四斤。烏賊。堅魚

各四斤。雜盛一籠。海藻四斤。滑海藻二斤。生鮭

一隻。鹽四升。菓子一斗五升。稻四束。韓竈由加

各二具。箕一枚。堦形四口。叩戶二口。瓮四口。塙

五口。酒壺二口。洗盤。片盤各四口。覆坏。廿口。酒



壺八口。杯四十口。杓二柄。水桶二口。匏四柄。置  
簣四枚。食薦十二枚。籬カサ一口。柏三俵。薪五擔。上已

用河内國正稅

解除料

五色絕各二尺。凡木綿二斤。麻二斤。歛四口。交

易商布二段。庸布一段。

已上官物神祇官所請

酒一斗。鮓シ

三分腊ヒ二升。烏賊堅魚各四斤。海藻四斤。鹽二

升。縮二束。瓮三口。塙三口。缶四口。坏六口。杓二

柄。水桶二口。匏二柄。食薦二枚。籬カサ一口。黃蘗十

二枚。已上用河内國正稅

散祭料

五色絕各二丈。絕一疋。絲一絢。四兩。凡木綿二

斤。麻一斤。紙廿張。曝布一端。色紙卅張。五色玉

二百丸。五色木綿一百枚。已上官所請神祇

神殿裝束料

五色絕各二丈。四尺。絕四尺。麻二斤。綿一屯。黑



葛十斤檜搏一村

已上官物神  
祇官所請

釀神酒竈神祭料

前祭  
請之

五色絕各二尺。倭文一尺。木綿八兩。歛二口

上已

官物神祇  
官所請

釀神酒解除料

前祭  
請之

五色絕各四尺。絕四丈。絲四約。木綿麻各二斤

庸布四段。歛四口。黃蘗八枚。祝詞軾料布一端

已上官物神  
祇官所請

白米五斗

用河内  
國正稅

盛酒雜用料庸

布一段。覆釀酒甕口料布五尺

官物神祇  
官所請 韓竈

一具

釀酒料用河  
内國正稅

雜色人食料

白米一斛。三升二合。鮓一斗。八升。腊十一斤。四

兩。和布十一斤。四兩。鹽一升。八合。酒三斗。五升

並用河内  
國正稅

齋服料

物忌一人。裝束絹四疋。九尺。夾纈三丈。五尺。綿



三屯六兩錦九尺五寸。紗七尺紅花一斤三兩。  
 支子五升錦鞋一兩紫絲四兩韓櫛二枚神主  
 一人當色一具裝束料絹二疋細布二端綿二  
 屯布二端神祇官人一人料准此軼料絹二疋絲三約布  
 二端ミユトヒキ彈琴一人裝束料絹一疋三丈綿三屯庸  
 布二段膳部八人料布六端二丈八尺別三丈五尺  
 紅花一斤四兩卜部二人料交易商布二段別一  
段並官物神祇官所請祝祿宜各一人料布十二端封物

同祭祿料

調布卅八端幣帛使神主各八端物忌二端祿宜祝各八端彈琴笛各一端卜

部二人各一端庸布十六段膳部八人各二段

右春二月冬十一月上申日祭之官人一

人率雜色人供奉祭事

三月祭

鎮花祭二座子シツメ

大神社一座



純一疋絲一約二兩綿一屯五色薄純各三尺  
 倭文<sup>レツ</sup>六尺布一端一丈木綿麻各三斤六兩<sup>ケシレ</sup>泉  
 六兩弓七張篋<sup>シ</sup>二連鹿皮十張<sup>已上三種</sup>神祇官充<sup>羽</sup>二  
 翼鹿角三頭鐵三斤五兩漆一升黃蘗三斤五  
 兩茜十兩黑葛<sup>ス</sup>廿斤清酒<sup>ス</sup>五升濁酒<sup>ニシレ</sup>六斗五升  
 鯨二斤六兩堅魚五斤五兩腊八升海藻五斤  
 五兩鹽二升瓮一口都婆波<sup>モタヒ</sup>匳<sup>ヒキメツキ</sup>短女<sup>ヒキメツキ</sup>杯盞各一  
 口。裹<sup>ム</sup>葉薦二枚

狹井社一座

純二疋絲三約綿一屯四兩五色薄純各三尺  
 倭文六尺布一端一丈木綿麻各六斤十兩泉  
 八兩弓七張篋<sup>シ</sup>二連鹿皮十張<sup>已上三種</sup>神祇官充<sup>羽</sup>二  
 翼鹿角四頭鐵三斤五兩漆一升黃蘗三斤五  
 兩茜一斤黑葛<sup>ス</sup>廿斤清酒<sup>ス</sup>五升濁酒六斗五升  
 鯨三斤堅魚五斤五兩腊八升海藻五斤五兩  
 鹽二升瓮二口都婆波<sup>モタヒ</sup>匳<sup>ヒキメツキ</sup>短女<sup>ヒキメツキ</sup>杯盞<sup>サカシ</sup>各一口裹



葉薦二枚

三枝祭三座率川社

絶一疋。絲一約一兩綿五兩。五色薄絶各一丈

二尺。倭文三尺。調布二端二尺。庸布五段。木綿

麻各十斤。帛六兩。弓三張。篋一連。羽一翼。鹿角

一頭。鐵三斤五兩。酒料稻一百束神稅。鰻二斤。堅

魚四斤。腊六升。海藻四斤。鹽一升五合。鹽水ホトキ盆

都婆波ハフ匝短女ハフ坏ハフ盞各三口。坏十五口

右三社幣物依前件付祝等令供祭

大忌祭一座廣瀬社。七月准此。

絶一丈八尺。絲二約綿五兩。五色薄絶各一丈

五尺。倭文一丈三尺。調布一端一丈。庸布一段

一丈四尺。木綿二兩。麻二斤五兩五兩祭料。二斤被料。四

座置八座。置各一束。楯一枚。鐵三斤五兩。鞍

一具。米三石。酒二石五斗。稻十束。鰻。堅魚。烏賊。

各八斤。鮭八隻。腊八斗。比佐魚一斗五升。海藻



十二斤。滑海藻十斤。雜海藻十六斤。鹽二斗。裹葉薦二枚。馬一疋。祝料庸布二段。是日以御縣六座。山口十四座。合祭。其幣物者。座別五色薄。絶各一尺。倭文五寸。木綿二兩。麻五兩。槍鋒一口。料鐵用四座。置八座。置各一束。楯一枚。庸布一丈四尺。裹葉薦二尺。其酒肴共用社料。但御縣六座。別加絶三尺。

風神祭二座。龍田社七月准此

絶二疋。絲四約綿一屯。四兩五色薄。絶各二丈。倭文一丈三尺。布一端一丈。庸布五段。木綿一斤十兩。麻六斤九兩。五斤二兩祭料泉八兩。弓四張。篋一連。羽二翼。已上二種大和國所送鹿角二頭。鹿皮四張。鐵六斤十兩。鞍二具。多多利一枚。麻筭一合。加世比一枚。已上三物並金塗漆一升。金漆一升。黃蘗三斤五兩。茜十六斤九兩。黑葛廿斤。米酒各一石五斗。稻五束。鰻堅魚烏賊各七斤。鮭七



隻腊七斗比佐魚一斗五升海藻八斤滑海藻  
十斤雜海菜十四斤鹽一斗裹葉薦三枚馬二  
疋祝料庸布二段

右二社差王臣五位已上各一人神祇官  
六位以下官人各一人充使ト部各一人  
神部各二人  
隨國司次官以上一人專當行事即令諸  
郡別交易令供進贄二荷其直并米酒稻  
並用當國正稅自外所司請供但鞍隨損

供進

松尾祭

五色絁各一丈絹一丈倭文一丈絲二約綿二  
屯木綿大四兩麻十兩裹薦一枚錢二百文直贄  
調布二端料軼貫布二端當色枋一枚夫一人  
右笈四月上申日祭之辨史各一人向社

頭行事

平野神四座祭今木神久度神古  
關神相殿比賣神



五色帛三丈二尺。絹三丈二尺。倭文一丈六尺。  
 絲四約。綿四屯。木綿麻各十六斤。罽幣料布三  
 丈二尺。幣料已上。米四斗。糯米四斗。大小豆各一斗。  
 油一斗三升。雜料通用。鰓堅魚。海藻各廿四斤。腊四  
 斗。鹽一斗六升。折櫃十六合。壺酒杯各廿四口。  
 備酒。瓮。埴。各十六口。由加。缶各四口。韓竈八具。  
 匏十六柄。食薦廿枚。拍一百六十把。八足案四  
 脚。檜搏八村。薪九擔。輿籠三脚。覆敷料。曝布五

端二尺。懸燈料。綿三屯。酒五斗三升三合。調布  
 二端。已上祭。絹一丈二尺。五色絕各一丈二尺。  
 倭文一丈二尺。木綿麻各四斤。已上散。祭料。  
 五色帛各八尺。絹四丈。倭文四尺。木綿麻各四  
 斤。鍬八口。稻八束。神祇官所充。米八斗。酒二斗七升。  
 糯米二斗。大豆。小豆各八升。堅魚。鰓。海藻各八  
 斤。腊四斗。鹽八升。瓮。卽盆各八口。坏四十口。匏  
 四柄。拍八十把。輿籠三脚。食薦八枚。薪五擔。雜



物直調布四端祝詞料庸布六段已上解除并竈井祭料

木綿四斤米四斗糯米四斗大豆八升小豆一

斗二升酒三斗鯉堅魚海藻各四斤腊四斗已上

山神祭料

米二石三石甕三口大案ツタ三脚臼三口酒槽フ子三隻キ子杵

六枝箕三枚匏三柄已上六種隨換可替布三端薪五擔

已上釀神酒料飯三石九斗海藻十六斤腊六斗鹽八

升膳部十六人衛士廿人箇日食料

### 齋服料

物忌才永キ三王氏夏冬加絹五疋一疋綿十屯紅花小六斤

錢一貫六百卅文冬料准此和氏大江氏並夏別絹

二疋冬加一疋綿三屯紅花小三斤錢六百卅文冬料

准此彈琴二人夏別絹三丈布二丈八尺冬黃帛

三丈絹一疋綿三屯膳部十六人夏別絹三丈

布三丈二尺紅花一兩一分冬黃帛三丈絹三

丈布一丈二尺カシキ炊女四人夏別絹四丈五尺布



一丈。冬、絹一疋三丈。綿二屯布一丈。神主二人。夏、別軾料絹三丈。絲三約。卜部四人。夏、別絹一疋。絲一約。布二丈八尺。冬亦如之。神主二人。神祇官二人。並給當色。祿宜祝亦同冬祭給祿十八人。神主二人。官人二人。彈琴二人。長上二人。史生二人。神部五人。卜部三人。祿法有差。

右夏四月。冬十一月。上申日祭之。並用官物。其所供神物。神祇官請受。儲備雜給所。

須者所司各供備之。祭日平明。所司設皇太子輕幄。及群官幄於祭院。大臣以下各就座。訖。監祀官進申行事。叅議以上即念。治部調歌吹。大藏賜鬘木綿。次神主。中臣二人進宣祝詞。訖。奏歌舞。先山人。次神祇官一人。次神主中臣一人。次侍從二人。次內舍人二人。次大舍人二人。既而給群官酒食。訖各去。

四面御門祭 十二月 准此



五色帛各四丈。純四丈。絲八約。木綿麻各八斤。  
綿八屯。紙二百張。倭文四丈。布八端。錢一百文。  
鍬十六口。黃蘗五十枚。糯米八斗。大豆小豆各  
四斗。米八斗。酒五斗。糟八斗。稻十六束。鹽十六  
顆。鮭十六隻。鰻。堅魚。腊。海藻各四斤。席薦各四  
枚。食薦十六枚。明櫃。折櫃各八合。杯八十口。輦  
籠四脚。匏五柄。榼二俵。

御川水祭

十二月准此  
中宮亦同

五色帛各二丈。五尺。純二丈。五尺。綿五屯。倭文  
二尺。絲五約。木綿麻各五斤。紙一百張。布五端。  
錢八十文。鍬五口。酒二斗。米糟各五斗。大豆小  
豆各一斗。糯米三斗。稻五束。鮭五隻。鰻。堅魚。腊。  
海藻各二斤。鹽五顆。明櫃二合。杯五十口。食薦  
五枚。席薦各二枚。折櫃五合。輦籠一脚。榼一俵。  
匏五柄。

右四面祭御門。巫御川水祭座。摩巫各行。



事

霹靂神祭三座

望山城國愛宕郡神樂岡西北

五色純各六尺。絹一疋三丈。絲一約八兩。綿一

屯六兩。倭文六尺。調布一端二丈。庸布三段。木

綿麻各大三斤。鋏六口。當色一具。布六端。鮮物雜菓

子等酒三斗。白米四斗五升。糯米一斗五升。大

豆。小豆各七升五合。鮭三隻。鮪一斗五升。鯪堅

魚。腊各三斤。鹽七升五合。海藻雜海菜各三斤。

杯十五口。缶三口。塙三口。明櫃二合。折櫃三合。

匏三柄。席薦各三枚。食薦四枚。柏六十把。輦籠

一腰。縞三束。

ツカサ右官預前祭申辨官請備令下部一人吉

日祭之十一月亦同

六月祭十二月

御贖祭中宮准此

五色帛各四丈。純四丈。絲八約。綿八屯。布八端。



錢一百文。鍬八口。紙一百張。木綿麻各八斤。  
 米酒糟各八斗。鮭八隻。相盛八籠。アムセマリ 雜海菜雜腊  
 類鹽八顆。席薦食薦各八枚。黃蘗四十枚。稻八  
 束。明櫃八合。榼二俵。杓八柄。盆卅二口。輦籠四  
 脚。

右始從六月一日至丁八日日別御巫行  
 事其東宮日限并物數並減半

卜御體辭曰於保美麻

卜庭神祭二座御上始終日祭之

布二端庸布二段。木綿八兩。麻一斤。鍬二口。酒  
 一斗。鯉堅魚海藻各四斤。鹽二升。盆一口。杯二  
 口。匏一柄。榼四把。食薦二枚。席一枚。已上祭料 龜甲  
 一枚。竹女株陶椀四口。小斧二柄。甲掘四柄。カクキ  
 子四枚。已上卜料

右所司預申官官須告諸司若有侵土者  
 具注移送即中臣官二人。官主一人。卜部



八人並給明衣中臣細布官始自朔日十

日以前卜訖奏聞其日平且預執奏文納

函置案上候於延政門外即副已上執奏案進

大臣大臣昇殿上宮内省入奏訖出召神祇

官稱唯伯與副若祐昇案入置庭中勅

日叅來伯稱唯共昇案置殿上簀子敷上

中臣官便就版位自餘退出内侍取奏文

奉御覽畢勅日叅來中臣官稱唯就

殿上座披奏案微聲奏勅日依奏行之

大臣稱唯次中臣官稱唯退出闈司昇殿

撤案置庭中神祇官昇出

月次祭奠幣案上神三百四座並大社一百九

十八所

座別絕五尺五色薄絕各一尺倭文一尺木綿

二兩麻五兩倭文纏マキカクナカク刀形絕纏刀形布纏刀形

各一口四座置一束八座置一束弓一張鞞ユキ一



口楯一枚。檜ホコノサキ鋒一竿。鹿角一隻。鋏一口。庸布一丈四尺。酒四升。鮫堅魚各五兩。腊二升。海藻滑アラ海藻雜海菜各六兩。堅鹽一升。酒垣カメ一口。畏葉薦五尺。祝詞座料短疊一枚。前一百六座。座別。繩五尺。五色薄繩各一尺。倭文一尺。木綿二兩。麻五兩。四座置一束。八座置一束。楯一枚。槍鋒一口。畏葉薦五尺。

右所祭之神並同祈年。其太神宮度會宮

高御魂神大宮女タカミムスヒノ神各加馬一疋但太神宮度會

宮各加籠頭カサゴウ前祭五日。充忌部九人。木工料庸布一段。

一人令造供神調度其監造并勅衣祭畢

即中臣官一人。率宮主及卜部等向宮內

省卜定供奉神今食之小齋人上

供神今食料

紵一丈二尺御巾 綃二丈一尺繒 絲四兩縫繒料



布三端一丈 膳部 曝布一丈二尺 覆水 細布三  
 丈二尺 戸座禪 木綿一片五兩 結御 刻柄刀子  
 二枚 長刀子十枚 短刀子十枚 筥六合 鹿筥二  
 合 明櫃三合 御飯粥料米各二斗 粟二斗 陶甕  
 各五口 都婆波匱酒垂各四口 洗盤短女杯  
 各六口 高盤女口 多志良加四口 陶鉢八口 叩  
 盆四口 臼二口 土片椀女口 水椀八口 筥代盤  
 八口 手洗二口 盤八口 土手湯盆二口 盆四口

塙十口 火爐二口 案十脚 切机二脚 槌二枚 砧一枚 櫛四  
 俵 匏女柄 蛤鱈槽二隻 油三升 椽帛三丈 戸座  
冬絶一疋綿 六屯履一兩

右供御雜物各付内膳主水等司神祇官  
 官人率神部等夕曉兩般參入内裏供奉  
 其事所供雜物祭訖即給中臣忌部官主  
 等一同大嘗會例

ヲホトノ 大殿祭 中宮 准此



絲四兩安藝木綿一方筥四合各徑一米四升  
酒二升甕一口盞二口案二脚

右神今食明日平且以筥四合置盛一合

盛米一合盛酒一合八足案二脚令神

部四人執著木綿鬘襪中臣忌部官

人宮主史生神部等左右前驅御巫

列於案後至延政門置案於門前大舍人

叩門宮内省官人退出召中臣稱唯即兩

官人著木綿鬘忌部更加立案前直進御

殿先是御巫等自宣陽門入候於内裏共

入至殿東簀子敷上即御巫等各取筥中

臣忌部御巫等以次入御殿忌部取玉懸

殿四角御巫等散米酒切木綿殿内四角

退出中臣侍御殿南忌部向巽微聲申祝

詞畢次至湯殿懸玉四角次懸刺殿四角

次懸御厨子所四角次懸紫宸殿四角御



巫以次散米酒如初御巫一人進兼從陰

明門退出次引明門散米酒官主忌部至御炊殿懸木

綿散米酒如初畢內藏寮賜祿有差數見

式還至本司引使部已上就宮內省解齋內藏

所事見

忌火庭火祭中官

進此

五色帛各四尺絕二尺倭文四尺木綿麻各二

斤絲二約綿二屯布二端庸布二段歛四口米

酒鹽各二斗鱧堅魚腊海藻各二斤食薦二枚  
坏八口匏二柄擗十把

右大殿祭畢官主於內膳司行事

供奉神今食御巫等裝束十二月

不給

御巫絹四疋絕一丈一尺綿二屯細布六尺紅

花六斤錢百廿文中宮御座摩御門生嶋東宮

巫各絹三疋絕各九尺綿一屯細布六尺紅花

一斤錢百廿文



供奉神今食入等禄

中臣官一人給禄絹四疋忌部官一人絹三疋官

主一人絹一疋中官准此供奉御膳采女一人絹四

疋御巫絹三疋中官御巫亦同座摩御門生嶋東官巫

各二疋

六月晦日大祓十二月准此

五色薄絶各二尺緋帛一丈五尺絹二疋金装

横刀二口金銀塗人像各二枚已上東西庸布

三段木綿五斤二兩麻廿斤十兩ケ色泉十二兩名烏

装横刀六口弓六張篋二百株鍬六口鹿角三

頭鹿皮六張米二斗酒六斗稻四束鱧二斤堅

魚七斤腊一石五斗海藻廿斤鹽六斗水ホトキ盆六

口匏六柄櫛廿把馬六疋祝詞料庸布五段短

帖一枚

右晦日申時以前親主以下百官會集朱

雀門下部讀祝詞事見儀式



御贖ミカド

鐵人像二枚金裝横刀二口五色薄絶各一丈  
一尺絲三兩安藝木綿二斤九木綿一斤麻二  
斤庸布二段御衣二領袴二腰被二條自餘物見縫殿  
式鍬四口米酒各二斗鱈二斤堅魚二斤腊四  
升海藻二斤鹽四升水盆ソホソキ各二口匏二柄  
拍ヒ把ヒ小竹ヒ女ヒ株ヒ徑各二分長八尺官主一人卜部五  
人明衣料調布三端三丈六尺

中宮御贖東宮

鐵人像二枚五色薄絶各一丈一尺絲三兩安  
藝木綿二斤凡木綿一斤麻二斤庸布二段御  
衣二領裙ヒ二腰東宮被二條鍬四口米酒各二  
斗鱈二斤堅魚海藻各二斤腊四升鹽四升水  
盆ソホソキ各二口坏二口匏二柄拍ヒ把ヒ小竹ヒ女ヒ株ヒ  
官主一人卜部五人明衣料調布三端三丈六尺  
但東宮九木綿麻米酒鱈腊鹽  
拍等八種半減自餘物同中宮



右晦日卜部各著明衣其一人執御麻二人執荒世二人執和世二人執壺宮主史生神部等左右分頭前驅次中臣官人次御麻次東西文部各執次荒世次和世並著木綿髮進候延政門大舍人叩門宮内輔入奏其詞見退出召中臣稱唯率文部四國卜部宮主在候於宜陽殿南頭中臣率卜部執荒世者就階下置於席上掃部寮預敷簀

席於階下縫殿寮置荒次中臣捧御麻進世和世御服於席上就版位勅曰叅來即稱唯進就階下中臣女簡中臣氏女於殿上轉取供奉畢授中臣即執授卜部一人令向後所又更宮内輔入奏其詞見退出召中臣即稱唯東文部捧横力入就版位勅曰叅來即稱唯就階下轉授中臣女取奉御訖即出次西文部進退亦如前儀宮主披荒世授中



臣中臣取授中臣女即執量御體惣五度

訖次官主捧珥土器中入小中臣轉執授

中臣女執奉御訖退授中臣轉授官主官

主取授後取卜部荒世事畢退出亦中臣

引和世進退如荒世儀其荒服者賜卜部

和服者賜官主訖皆退出臨河解除而去

中官中臣祐已上一人東官准此若不捧

御麻入候職司令内侍啓中臣女奉御麻

御贖其奉荒世和世亦准此儀東官坊司

入啓訖出喚中臣稱唯捧麻進就庭中令

曰參來稱唯昇自南階奉訖退出授卜部

一人令向後庭亦官人率官主進置荒世

和世於席上官人昇階轉授中臣女奉之

餘如供御儀其荒服和服者縫殿寮預置

階下席上命婦率女孺取奉訖却安席上

賜官主卜部如前



供奉大後御贖刀等祿

中臣官一人絹四疋中臣女<sub>三</sub>絹四疋中官東西准此

文部二人各絹二疋東宮中臣并女各一人並

給坊物

鎮火祭於官城四隅祭

五色薄絁各四尺倭文四尺木綿五兩麻一斤

庸布二段鍬四口米酒各四升鰻堅魚各一斤

五兩腊四升海藻一斤五兩鹽二升磁埵坏各

四口擲四把匏四柄藁四圍

道饗祭於京城四隅祭

五色薄絁各一丈倭文四尺木綿一斤十兩麻

七斤庸布二段鍬四口牛皮二張猪皮鹿皮熊

皮各四張酒四斗稻四束鰻二斤五兩堅魚五

斤腊八升海藻五斤鹽二升水盆杯各四口擲

八把匏四柄調薦二枚



延喜式卷第一終

延長五年十二月廿六日

外從五位下行左大史臣阿刀宿祢忠行

從五位上行勘解由次官兼大外記紀伊權少臣伴宿祢久永

從四位上行神祇伯臣大中臣朝臣安則

大納言正三位兼行民部卿藤原朝臣清貫

左大臣正二位兼行左近衛大將皇太子傳臣藤原朝臣忠平





