

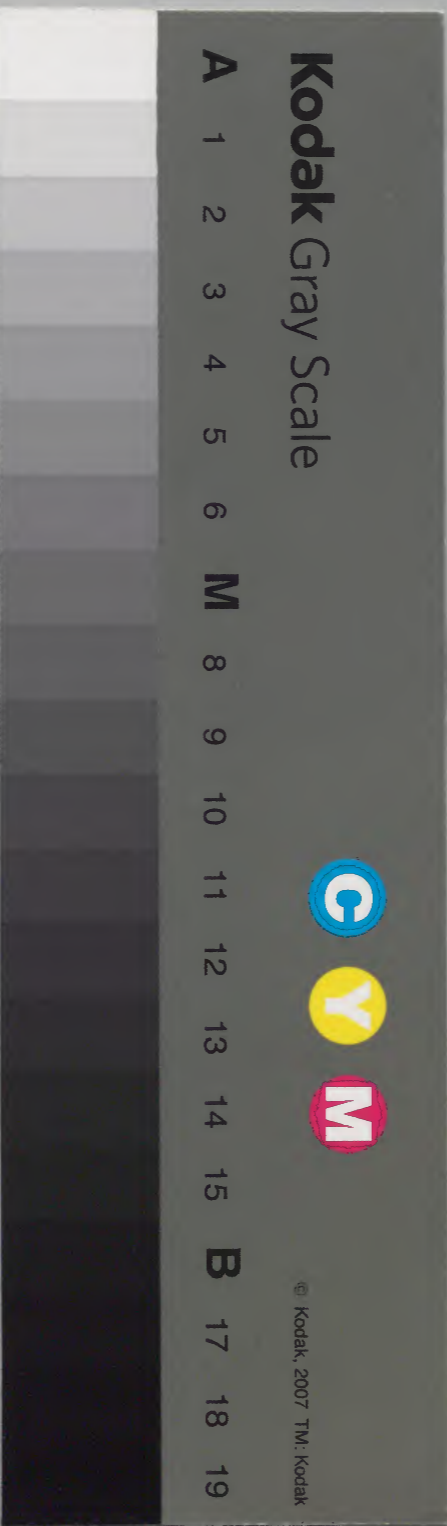
地方凡例録

九

太政官文庫			
一	七	和	門
一	五	書	
	四	類	
	三		
冊	架	函	號

内閣文庫			
一八二函	七	和	書
六架	五	書	
	四	類	
	三		
	號		
冊	一		

内閣文庫			
番號	和	7543	
冊數	11 (9)		
函號	182	174	



三才圖會
圖書部

南宮
庫

方凡例錄卷之九

目錄

一 普請方之事

一 堤築立算法之事

石出 石籠出 大籠出 棚牛 笈牛

大聖牛 杵出 菱牛 尺木牛 尺木垣

棚木牛 枕出並枕 篋 根枕並置枕

土出並羽口 立竹 浪除石垣 坎桶

纜桶 埋桶豎桶 懸渡井 關杵 新溜池

仕立方 土橋 板橋 小板小石橋 刳橋

土出 釣橋附渡羅棚道

地凡例錄卷九

- 一土取人足定法之事
 一石取人足定法之事
 一芝取人足定法之事
 一土堀浚人足定法之事
 一石砂利同人足定法之事
 一溜井同人足定法之事
 一杭打人足定法之事
 一橋角震込人足定法之事
 一橋丸震込人足定法之事
 一橋懸渡座崩一式人足定法之事
 一材木根伐人足定法之事

- 一鹿朶根伐持運人足定法之事
 一唐竹根伐持運人足定法之事
 一明俵繩持運送定法之事
 一箒竹搔人足定法之事
 一堤筋鹿朶定法之事
 一立竹定法之事
 一針繇其外橋鐵物類寸尺目方定法之事
 平落釘 家釘 正繇 橋高欄笠木ヨリ
 枕二卷板鐵物 男柱笠木地覆ハ繫ル
 板鐵物 地覆繼手繫板鐵物
 大丸頭鐵釘 小鉾釘 兜巾頭鐵物

木口包外鐵物 土石貫日積

一抽宣人長貳間壹尺角壹本角取定法之事

一大工坪懸定法之事

一求口物太リ之事

一石籠坪詰之事

地方凡例錄卷之九

一普請方之事

堤川除用水道橋等ヲ修補ス凡八國ノ大本ニシテ
等閑ノ事ニ非ス禹司空タリシ時疏九河注海決漢
排洞溝洫堤埝ヲ修理シ水ヲ治ル八年外ニ在シモ
三度門ヲ過レモ不入其功德ヲ以中國食ヲ得タリ
後舜ノ禪ヲ受天子ト成給ヒシモ天下ニ巡狩シ自
ラ水土ヲ治メ給ヒシモ土地ノ寶タル故也孟子ノ
言ニ諸侯ノ實三ト云第一土地也園圃ハ不及云山
林原丘ト不入丘空ク水質ノ為ニ破ルハ可惜事

一非スヤ禮記月令二季春之用也命司空曰時雨將
降上騰循行國並周視原野循利堤防道津溝瀆開通
路毋有障塞ト有ハ國政ニ預ル人心ヲ委子其任ニ
堪タル者ヲ撰ヒ邑里ニ出シ兼テ用水川除道橋ノ
普請辨利得失ヲ考ヘ溝瀆堤垝ヲ修理セシメ土地
不滅田圃ノ損廢トナク用水巡流シ耕種ハ時ヲ失
ハサル様ニメ上ノ國ニ益シ下民ノ愁苦ヲ助ル事
吏事ノ肝要也周禮ニ濠浚廣各八尺溝半大之下有
之也萬里ヲ隨ルモ異トイヘトモ聖人ノ規矩深廣
萬世不易ノ定數ナリ塹ハ大井路溝ヨリ引分ル小
路凡ハ是ナリ是ヲ井堰ト云フ處モアリ堰ト計リ

唱ル處モ有都テ用水路ノ事也元來堰ト云ハ川ヲ
セキ留又ハ大用水路ヨリ方々へ別分ルニ川ル上
上ヶ岩或ヒハ土俵杭カ、リ等ヲ以水ヲ關留分永
致シ關留タル處ヲ堰ト云堰ハ則實也水ノ通流ス
ル溝ハセキニハ非ヌ井筋井路井セキ等何レニモ
井ノ字ヲア附シテハ字義ニハ當ラサレモ都テ關
東ニテハ大概用水堀筋ヲ關筋ト唱ル早語也上州
ニテハ致分水セキ上ヶ口ヲ小田ト云近世溝洫
浚其外修造ニ不一力致故水上ハ水溢レ及水腐下
ハ水至ラス早ク早勞ハ又川除水剌等モ費用ヲ
ヒ修復施略成敗少シノ洪水ニモ切所欠所等出來

テ水溢レ自ラ成セシ災多シ堯ニ九年ノ洪水湯ニ
 三年ノ旱少天災ハ聖人モ難免ト雖人力ノ可及事
 ハ吏ノ勤辦ト民ノ精力トニテ水旱ノ災害遁ル、
 儀モ可有事也用不ハ耕作ノ策一ナレハ言ニ不及
 川除ハ洪水ノ防可欠事ニ非ス然ニ薄田粗園等租
 税ニモ睨ト不納地所ヲ惜、川除等ノ修理ニ貸材
 ヲ費スハ無益地ト等閑ニ心得租税ノ納ヲ修復ヲ
 費用ト心得費ヲ論シ世前ノ利ニ走リ土地ヲ捨ル
 ハ有間敷事ナリ貸材ノ利益ノミニ心ヲ用ルハ商
 賣ノ素ニシテ政事ニ預ル者ノ心ニアラス加之國
 書ニテハ總ノ土地ノ潰レナレモ天地有若潰レタ

ル地所ノ所持ノ民ハ家業ニ放レ身代ヲ潰シテ
 居屋敷等欠崩レルハ下民居處亭宅ニ迷ヒ實ニ不
 仁是ヨリ甚キハナシ古人ノ土地ヲ惜、玉フハ聊
 利益ノ為ニモアラス土地ハ天下ノ至寶タル上民
 シ愁苦ヲ憐、仁術ニ至也此理ヲ辨、川除用水等
 ノ修理ニ心ヲ用ヒ大切ニス、キ事也道橋ヲ修理
 スルモ是又天下諸民ノ助ナレハ曾テ疎ニスヘキ
 事ニアラス

一堤同除用水道橋等普請ノ儀其年夏秋出水ノ様子
 二隨ヒ季秋ニ至リ其場所破損ノ輕重ヲ見合セ村
 々ヨリ欠所附ヲ以願出タル村役人差出巨細ニ見

分致吟味目論ムヘシ川除ノ儀大河小川石川砂川
泥川谷川或ハ川幅ノ廣狹同瀬ノ遲速水勢ノ強弱
川上ノ山澤嶮阻等考夫々ニ應シ普請ノ仕方勘辨
アリ又前々其國其川々ノ仕來有テ同シ石砂川ニ
テ七水列川除ノ仕方違ヒ有同様ノ事ナレトモ上
州上利根川鳥川杯ト甲州駿遠ノ川筋水列岸圍地
留ノ仕立大二違ヒアリ泥川ニテト縦ハ關東ノ
河々ハ土出萱習等ニテ水ハ子岸圍仕立越後國信
濃河モ泥川ニテ川幅ノ模様モ大概利根川同様ノ
物ナレ凡是ニハ土出シ萱習等ナレ何レモ土出シ
根杭ナリ夫レモ余國ノトハ仕方違ヒ三角ニ杭ヲ

打柴木ヲ引真中大木ニテ牛ヲ別家組ニ仕立大成
杭出シハ杭木ニ穴ヲ彫貫ヲ通關東杯ニ無之杭
出レ也勿論近所ニ石澤山ニ有之川ハ泥河ナリ凡
石籠普請仕立レハ丈夫ナレ凡泥河ニハ兔角近所
ニ石無ト云セ也石籠普請難成ニ凡土出シ杭出
木色々ニシテ水コ防事也上方關東與羽越後信濃
海道筋中國西國其所々ニテノ仕形不知タハ普請
切者トハ云難シ杭出シ竹木仕形モ川ニヨリ色
々アリ杭出シハ五貫目打鉢巻竹ニ掛ルモ有又小
川ノ杭出ハ屏風出シト云杭ヲ四五丈間ニ送リ
三本位並テ打柵ヲカキ水除致キ有立竹モ岸圍根

扱ノ内側立竹等ノ枕ニ上下押ヲチヨ當立竹ヲ垣
 根ノ様ニ結ビ舟此モ有是ハ小川小垣ニテ大水久
 リ凡水當リ薄キ川ノ岸圍也大川ニハ難用又江戸
 川中川邊ノ立竹ハ大竹ヲ葉付ニシテ切尖宜坪三
 本程泥中ニ五ノ日ニ差込敷様ニ致心岸圍ニス
 ルモ有尤是ハ海口汐除一用ル上川ニハ無之事也
 汐除連モ磯邊岩石等欠之汐ノ差別強ク當ル所ニ
 ハ不用遠淺ニテ大汐ノ節連モ和ラカニ汐ノ當ル
 場所ニ用ル川跡用水凡名目ノ唱ハ同様ニテモ仕
 立方ニハ川々ニ應シ品々違ヒ有既ニ土州鳥川ニ
 結倉ト云普請有笈牛ニ似タル物ニテ川底水不通

シテ切木ニハ利方ノ普請ナレ凡余國ノ河々ニテ
 曾テ無之大河シノ切等笈牛ニテ難保モノハ都テ
 粹ヲ用ル結倉ハ粹ヲ省略シタル様成モノ也鳥川
 附ノ村々ハ結倉ノ外笈牛棚牛等ノ普請ヲ不知又
 同川用水取上口ニ月ノ輪ト云普請前々仕來リ有
 土俵ヲ以川ヲ瀨切浮水有之ハ筵菰等ヲ強用水路
 水ヲ引會其外々ニテ用ル洗堰也尤少々仕立ハ違
 へ共先ハ右ノ事也上方關東遠國ニモ月ノ輪ト唱
 ル普請所ノ名目ヲ不聞筑後國ニテ堤ヲ土俵ト
 云フ石出シ籠出シ等ヲ荒籠ト云在方普請奉行役
 名ヲ荒籠奉行ト云肥後國ニテハ堤ヲ塘ト云在方

地志

四

普請奉行ヲ塘奉行ト唱堤塘共ツ、ミナレモ余國
ニテ塘ト云處、不聞高崎ト云堰奉行ノ事也海内
廣キ事ナレハ普請ノ名目等ノ事兩名ノ唱多カ
ルヘシ又大籠出入聖牛ト云川除甲州釜無川管吹
ノ流富士川ノ末淡州ノ天龍大井川等ニ有至テ大
造成川除也右體ト大河ハ上方ニ至モ淀守治川木
津川關東ノ利根荒川海道ニハ矢作川吉田川奥州
ニハ阿武隈河羽州ノ最上筑摩川越後ノ信濃川
九州ノ筑後川等日本ニ響タルハ何レトモ上方
ハ石中ハ砂川ノ達瀬其外國々ニテ右體ノ大川ハ
アレモ大聖牛ハ上方關東遠國モ余國ニハナシ

大井川天龍川富士川達瀬大聖牛ヲ不用シテ外ノ
川除水列ニテハ難保然モ其國々其所々ニテ仕來
ノ普請往古ヨリ様シ置タル事ニ付一概ニ心得其
所ニテ不仕付普請致テハ大小間違フ此處ノ勘考
ハ致年國々ノ普請ヲ見聞シ又ハ自分ニモ仕立功
者ノ入ル事也勿論水當リヲ考常水ト出水ニテ水
ノ常處大小間違ヒ年々目論見ハ濁水ノ節致事故
平水ノ流レヲ見テ川除水除等仕立テハ大水ヲ砌
一向不用立車多シ夫故功者成モノ、水列仕立タ
ルハ大水ニテ破損強不功者ノ普請ハ大水ニテ一
向不壞仕立ノ儘ニテ川除ノ多足ニハナラス却テ

外ノ處及大破是ハ平水ノ水行ニナラヒ普請仕立
 大氷ノ水行ヲ不知不鍛練故ノ事也右之懸ニテ川
 除ノ仕方色々アレ其荒増ヲ上ケテ左ニ記ス尤
 目論見方ハ仕方ハ公儀御定法書算用氷川除普
 請格式帳等有之入用竹木人足等ノ儀事長ケレ
 ハ右ノ書ニ預ケ略之

一堤築立算法之事
 新堤ハ筑馬踏ノ寸間ヲ極メ是ハツ、ミノ上ノ事
 也土堤ナラハ法一割砂是ハ一割五分石堤ハ五分
 ニツヨシ尤堤ヲ丈夫ニスルニハ土堤一割三分砂
 ツ、ミハ一割二十八分石ツ、ミ一割ナレ氏夫ニ

テハ坪敷多ク人足多分ニ掛ル故大概當時ハ前條
 積ニ致去ナカニ至テ大堤大河等ニテ洪水ノ節水
 勢強川筋ノ堤ハ土堤タリ此一割ノ法ニテハ危
 一割三分五分ニモ可致古堤築足シハ高馬踏法
 ニモ古堤ニ准ス新堤ノ繩張ハ川筋ニ水繩ヲ列堤
 ノ間リ目ニハ町張致シ具形ヲ取ル町張一云フハ
 竹四本ノ内二本ハ敷ノ端ニ立二本ハ馬踏ノ角ニ
 建ル假令ハ馬踏壹間高廿壹間一割五分ノ法ナレ
 ハ高壹間ニ一割五分ヲ掛ケ内法一間半宛ニ本立
 レハ同斷言間ノ成敷ノ竹ノ上降繩ヲ結自高廿二
 間馬踏ノ隅ノ竹ニカラミ自堤ノ形ニ繩ニテ張ヲ

云右ノ出来タルヲ見目ト云フ川ノ形ニヨリ堤
 曲ラハ曲リメクニ町張致ハ直ニテモ十間日程ニ
 町張致シ其繩血ニ土ヲ持ナリ堤トハ元來紀州流
 川表一割内ノ方同三分積ノ太ツハナレハ川面
 一割二分内ノ方同四五分ニシテ大水ノ時保方丈
 夫ヲ肝要ニ仕立ル事成レテ當時ハ保方ノ考モナ
 ク少モ入用減ルヲ巧トシ又目論見ノ時算法六ヶ
 敷カラズ帳面仕立ヨク委シク手廻シヲ第一ニ致
 ス故イソト去ク紀州流目論ムモノチク兩法同句
 億致ス事ニ成タリ扱又蒲鉾形ト云事有馬踏七法
 シモ少シ丸ミヲ舟ケ蒲鉾形ノ様ニ築立ル是又

土坪ノ積方モ六ヶ敷入用モ増致今ハ箇様ノ丁築
 ナル儀知リタル人モ少シ
 一土堤ハ法高壹間ニ送リ五筋程宛モ芝ヲ別馬踏縁
 二是ヲ引芝切人足土取人足ノ于敷積リ込併若造
 ノ堤迄邊芝無之遙遠方ヨリ芝ヲ運ニハ土取人足
 二ハ積程入是ハ芝ノ員數ヲ積リ道法ノ遠近ニ應
 シ芝切持運ノ定法ヲ以芝切人足別段ニ立ル芝ハ
 長二尺幅五寸厚一寸ニシテ壹坪上又拾枚是ヲ堤
 ノ法高間敷幾條川トシテ惣坪數何坪ト積ル砂堤
 ハ筋鹿取ヲ引テシハニテハ不根付先ニ苔落テ用
 立スコレハ柳宇津木ノ類ヲ長壹尺余ニ伐リ小口

へ少レ出シ敷込柳宇津木ハ一両二両ニテ直ニ根
付塘丈夫ニ堅マル也然トモ右ノ木品等無レハ無
據外ノ鹿朶ヲ用ユ是ハ根付事ハ無レモ砂堤ハ柴
ヲ一スレモ敷テハ築立テ致子ハ築上候内崩ル
也土堤ハ築立濟テ繩ヲ張シハ一埋ル丈ク土ヲ切
明小口ニシ公ヲ入ル筋柴用スシノ間一尺何付ト
堤ノ法高二應シ極メ器繩ヲ張サレハスシニ寛ミ
付スシトノ間不ク早ヒニ成也又堤ノ法リ疊シハ
逆往古丈夫ヲ重ニ致時ハ土ノ不出様ニテモ疊上
タル塘モアリ常地ハ上方關東凡ハ樋ノ前後土抱
扱ノ上杯或ハ城疊等ノ土手杯壘シハニ致サセ凡

嘗テナシ

一堤所築立水深ケルハ下埋ハ土俵ニテ埋立内外ノ
切目枕打柵ヲ撥堤ノ地形ヲ拵テ築立ル至テ浚堀
水勢強キ所ハ諸色逆木ノ枝鹿朶ヲ圓メ土俵ニ交
テ打込水中ヲ埋ム尤敷百間ノ切口ナレハ内外ノ
水勢至テ強ク中々何ヲ入テモ保チ難ク流レ散ル
物也箇様ノ場所ハ真中ニ溢筋ヲ明ル水ヲ通シ左
右ノ切口段々ウノ真中ニテ締切也此水留メ切ノ
所余程人足ノ働手廻シ能致サ子ハ何篇モ押切ラ
ル、モノ也ケ様ノ難所ハ近所モ水深ニテ土諸色
土俵等モ都下船テ運故人足モ仕馴奉行人功者照

テハ縮切難ク下ウノ積方切口ノ長幅深三ヶ所
モ切方ニ應レ間ヲ取勿論丈ノ相違モ有縦ハ一ヶ
所ハ敷五間深サ一丈長十五間一ヶ所ハ敷四間半
同壹丈貳尺長五間壹ヶ所ハ敷四間同七尺長十八
間杯ト所々ニテ長短深敷ノ間敷ヲ取夫ヲ平均シ
テ土坪土儀鹿糸人足掛等積ル埋坪無之キレ所堤
地形同様ナレハ其上ハ敷高馬踏疋古堤ニ准シ築
立也壘内水一盃タ、へ入切口水強キハ無切者テ
ハ築留難シ又水中無之代所ハ下埋ニ及ス古堤ノ
敷ヨリ下へ堀入有之ハ丈夫ノ土坪余計ニ積リ地
形不平高低見極肝要也不鍛練ニテハ七坪違人足

ノ者實有又ハ不足有之目論見通りニテハ出來不
上事モアリ依テ地方見馴シ大事也現取欠ノ目論
見也同様縦ハ欠口ノ横六尺欠込タル所モ有又三
尺欠込所モ有高サモ地形ノ不陸ニテ少シツ、違
ヒ有七ノ也是又間敷改方地所同様也
一埋坪屏風返レト云仕形有關東ニテハ下利根川小
見川絹川江尾川中川戸田川等ニ致事也余國ニモ
沱河ニハ有是ハ切口欠日深堀ニテ下埋ナクテハ
堤モ不徹築岸圍ヲ難出來所切レ口欠目際岡ノ方
ニ葉取竹横壹間ニ五六本宛立並へ夫ニ山萱貳力
ヶ壹把ツ、並へ細縁ヲ三ヶ所程當テ垣ノ様結立

其相縁へ葉取竹ヲ横一間二凡二三本宛繫竹シテ
立タル竹垣ノ上際ヨリ踏タハノ岸ヨリ水中へ倒
シ懸其上ニ土ヲ持ハ段々重モリ土際ヨリ竹折ル
様ニ成土共水中へ入ル右ノ繫竹ヲ間ニテ留メ竹
垣ノ入り落タル様ニシテ又其竹垣ノ上ニ右之通
竹ヲ立初メ斯何篇モ抑倒レ段々堀タル深ニへ埋
立川ホヘウメ出五間ニテモ七間ニテモ地形丈ケ
埋立其上ニ土ヲ持地形ヲナラシ堤築立ル新規ニ
土山仕成ハ有深フ土出打崩下ウメノ時モ岸ヨリ
段々屏風返ニテ土出ノ間敷丈水中ヲ埋立地形ヲ
シテ其上ニ出シテ仕立萱羽口鹿袋口等ヲ有是ヲ

屏風返ノ押坪ト云又久根倒レ云沁河有埋也此
形奉行入足正不馴ニテハ不出米功者ノ入ル也
一堤根籠壹本通り二本重位迄水當リニ應川表堤根
通り別同外地形ノ高下アレハ根籠曲ル故撥石ヲ
置水中無之ハ土茨縛等ニテ地形ヲ直シテ是ヲ別
勿論五間籠一本三ヶ所程留枕ヲ打ヘシ豎籠ハ尚
又地形不陸ナレハ籠入り落ル故横ニ二通り程貫
抜ヲ通スヘシ
一石堤ノ仕形モ土堤ニ替ル事ナク併石ノ積マ方不
功者ニテハ石疊ム事モ有又一ツニツ宛拔出テ其
所ヨリ及大破石堤ハ石ノ表ヲ能置奥ニ深ク成様

ニシテ面石ノ奥ノ方夕外ノ石ニテメ候様ニ控石
ヲ置積立子ハ崩レ安シ角ニハ大石ヲ河邊石堤ハ
別テ人足仕馴功者ナラテハ石積成難シ右ハ何レ
根籠不列ハ崩ル者也

一石積ト云水刃有川原又岸上等ニ堤ノ如ク石ヲ川
形長ク積立ル是ハ塘下邊ヒツルモナク五十間ノ
十間宛大木ノ節水溢レ岸崩場所ニツム也是迎モ
石ノ積様ハ石堤同様ナリ

一堤上置腹付ハ右塘ノ法高二習ニ仕立ル也川面ノ
方ハ腹付スルヲ外腹付ト云塘内ノ方ニ付ルヲ内
腹付ト云上置六重云云縦ハ土堤法一割馬踏一間

腹付三尺ナレハ中敷壹間半ニ成ル高壹尺五寸ノ
上置ニテ馬踏一間ニナル勿論上置ノ馬フミヲ極
古堤ノ法リニ隨ヒ腹付ノ厚ヲキメル又夫ヲ薄ク
シテ馬踏計廣クスレハ古堤ノ法ニ不合笠被タル
様ニナリ縦ハ上置高一尺五寸ニ一割ヲ乘シ兩法
三尺古堤ノ馬踏一間ヲ加へ中敷一間半ニ成腹付
ノ厚ハ三尺也馬フミ狹キ堤上直舟シテハ上置ソ
馬踏至テ狹成又馬フミ廣クシテ古堤ノ法ニ取合
様中ヨリ上計腹付ノ様ニシテハ堤ノ法ナク成テ
保方甚々惡シ馬フミ狹キ堤ヲ高スルハ是ノ腹敷
ヨリ廣ケツシテハ保方アリ

一大雨洪水ノ節ハ村役人正惣堤見廻リ鹿品有之ハ
 枕土俵等ニテ不切様豫メ防方ノ手常不_レ過忌_レ出_レ
 撰テハ難留土龍蛇蟹ノ穴杯ヨリ少ノ水漏テモ大
 雨ニテ土和ラキ居ルニ付急キ切ルモノ也能々見
 廻リ漏穴ヲ早ク塞クヘシ川筋八九分通リノ出水
 ナラハ土俵枕木等_レ致覺悟堤ノ通川表ノ方壹俵
 ナラヘ置抗留シテ可防堤ヲ水越テハ必ス所々切
 レル者也惣越ナレハ防方モナケレハ馬フモ二何
 レ高低有モノモ_レ七レハ界ヨリ越水無之様隨分手當
 致スヘシ
 一石出

是ハ石川ノ荒川仕立ル水刻也小石ニテハ保タス
 大石ヲ以仕立ル石ノ積方ハ石堤石積同シ法五分
 ノモノナレハ二三分ノ法ニテヨシ水中ヨリ積上
 ケ鼻ヨリ兩脇根籠ヲ二重モ三重モ出シ應列テ大
 河ノ雨水勢強キ所ハ卷籠_レ出_レ石出_レシヲ石籠ニテ發
 ラス包モ有右石無之所ハ籠出シハ致サス出シ場
 所深ケレハ下夕二間續沈_レ出_レシノ間數ニ應シ入
 ルモノ也沈_レ出_レ云ハ高壹間横二間四方一方ニ柱
 三本宛建上下二通り貫ヲ彫込真中ニモ柱壹本建
 十文字貫ヲ入數成木ヲ數立成ヲ四方ニ建貫付ニ
 撥付水中へ沈メ石ヲ詰ル格別深ケレハ二ツモ重

ル又横間数モ石出幅ニ隨ヒ貳間ニモ九尺ニ三一間ニモ致ス地形粹ハ出シノ數ヨリ外ニ兩方ニ尺宛モ廣メヤハ子ハ石出崩レ落ル出シノ幅長其別其場所ニ隨ヒ仕立ル勿論石出シ高岸根ヨリ川中へ直直ニ仕立出シテハ流水ニ逆シノ難保水ノ流ニ從ヒ川下ノ方へナソヒニ水ニ不逆様ニ仕出也一石籠出

是モ石川砂川ノ水刻也地形不陸無所ハ直ニ五間籠ニ繼ニテモ三繼ニテモ間數ニ應シ仕立又地形不陸ナラハ平均籠連ニ間三間モ其所ニ應シ大小取交セ地形ヲナラシテ平ラカニシテ其上ニ籠出

仕立ル至テ深場ナレハ地形籠連出數ノ籠數ニ准シニ間籠ニテモ三間籠ニテモ横ニ地形籠ヲ三重モ三重モ雙へ其上少シ籠ヲ仕立ル是又川庭不陸ナラハ二ツ重ル所モ有又三重ニ致所モ有テ何レ出シノ下夕平力成様ニシテ仕立ル也尤數差渡壹尺七寸籠七寸雙へナラハ地形籠長二間半ニシテ出也地方少廣クスル也籠出堤ノ取付ノ處横壹本列ヲ襟籠ト云繼手ニ二本宛引ヲ雪籠トシメカコト云石籠ハ出シ大小ニ應差渡二尺モ籠一尺九寸カコモ出ス長ハ何レモ一本五間宛也又出シ卷力コト云ハ下地ヲ石積ニシテ長力コニテ横壹本ツ

、並へ卷タル様ニ致ス是モ河原杯仕立ルハ下地
 〓地形シ卷カコニ致スモ有何レ川タリ大小水勢
 〓強弱ニ依事也石出卷籠シタルハ至テ丈夫タル
 川除ナリ
 一大籠出
 是駿州富士川安倍川遠州大井川仕立ル水列ナリ
 長二三十間ヨリ段々其場所ニ寄リ何程モ永ク出
 ス尤川下へナクヒ水ニ不逆様ニ立ル大出シ也
 右川々ハ大川ニテ水勢強ク一通ノ籠出等ニテハ
 決テ難保此大籠出シ仕方ハ水中沈杵ヲ地形入堤
 付豫方ハ土出シ〓テ根カコヲ丈夫ニ別キ先ヲ本

出シニ致ス大出シヨリ掛長サ三四間宛水請前圍
 病出シ三四ヶ所外ニ棚牛ヲ出シノ間數ニ從ヒ一
 間所モカ、ル水請前圍ノ仕形色々功者有之至テ
 大造成普請由地形沈杵ハ水深ク品故岡ニテ組立
 石ヲ入ル討リシテ川上ヨリ水中へ浮口出シノ地
 形ニ成所へ繫置杵四方ノ柱ニ篋竹ヲ結付岡ヨリ
 石ヲ打込又ハ岡ヲ放レ在之所ハ船ニ石ヲ積投込
 若水勢早ケレハ杵流ル、故川上河原ノ内石籠カ
 大概ニ綱ヲ付地形ノ所へ居入ソクヲ結付流シテ
 杵ヲ居へ石ヲ入ル方ハ水練ノ入足ヲ入テ見スへ
 シ出シ敷差渡費尺七寸籠十二本ナラハ地形ワタ

横四方余リニ致ニ付二間ワクニ組雙ヘテヨシ大
 出間数ニ取ヘシ幾組モ可入岡ト遠ヒ續キ梓ニハ
 難成績キワクト云ハ横ノ間ニレテ長ハ五間ニテ
 モ一續組立裏表ト両小口計立成木ヲ建中ハ表ノ
 柱ヨシ裏ノ柱ハ貫ヲ通シ石ヲ詰ルヲ續ワクト云
 水中ニ一組宛入ル故ワクトワクトノ間透所ハ落
 籠ニテ取合ハ帶籠襟籠土少シノ根籠等通例ノ
 通例也此普請ハ余川ニ無之人足不馴ニテハ曾テ
 出来不村役人人突奉行人凡功者熟テハ出事サレ
 コト也上ニテ木曾川杯ニ大出シ有仕形大概同様
 ナレ其國々ノ仕来リニテ少々ハ違フ事モアリ

一棚牛

是ハ砂石川ニ用ル川除也枝瀬本瀬凡取請懸敷事
 ハ破損早シ外ノ水刻下遠ヒ横ニ水ヲ真直ニ請テ
 一ヨシ依テ堤根ヨリ河口真直ニ懸棚牛ノ増ハ能保
 方ハ地方ヘメリ下リ淵ヲ下ヘ置川地形高ク成目
 然ト川瀬向ヘカハ凡功者ニ伏込スレテハ出来ス
 甲州釜無川管吹川駿州富士川安倍川由井川奥津
 川藥利川朝比奈川瀬戸川遠州天龍川谷川相川酒
 匂川上州利根川其外國々石川ニ用ル元來棚牛大
 聖牛尺等ヲ明木菱牛尺木垣等ハ甲斐國ニ占ヨリ
 是ニアリ信玄工夫ノ河除ノ由享保年中以前ハ余國

二無シ享保以來國々ニ右ノ類ノ川除ヲ用ル様ニ
成タリ棚牛ノ仕立方切破風家根ヲミル様成物也
合掌木長二間末口四寸佐ノ雜木ヲ貳本ツ、組合
凡四尺小間位ニシテ幾組モ立ル牛長ハ其川々ノ
場所ニ應シ三挿棟木長二間末口四寸合掌木ノ棟
貳小間ニ一本ツ、引之梁木同寸間合掌木一組一
本桁木同寸間一小間ニ一本宛砂拂木長二間末口
三寸一小間ニ一本宛釣木長八尺末口二十五分
合掌木一組壹本ツ、釣木貫長六尺末口壹寸五分
二組一本ツ、棚敷木長一丈末口二寸五分位一小
間五本ツ、棟狭竹七寸廻リ度竹二本ツ、ムナ木

兩脇合掌木ノ下ヲ狹ム右同ヲ挽結付竹ニテ
六寸廻ノ度竹六ツ割タ、竹ノ様ニメツカフ也
念入縛立ル拵竹ハ細カニ遣フ程堅ク成テヨシ水
深ケレハ合掌木貳間半ニモ三間ニモ致シ棚ヲ高
ク釣棚敷木ノ上ニ空籠壹小間ニ石籠二本差渡ニ
テ尺七寸長二間ニシテ横ニ置大川ニテ棚牛横幅
廣ケレハ材木モ長ハニシテ重ク籠モ二尺籠三四
間ニモ致ス也但締方入方等ハ功者ナラテハ出來
サルコトナリ
一笈牛
是ハ山伏等ノ牙ヒノ形ニ似タル故名舟タルナリ

也
也

△仕立方合掌木三本雜木長二間末口四寸頭ノ一
一所ニ寄也捍竹ニテ結合ス桁木三本同寸間合掌木
ニ結付ル真申ケ夕木上籠請木同寸間一本列棚敷
木長八尺末口二寸五分七本ケ夕上ニ引其七重籠
差渡一尺七寸長二間ノ石籠ニ本宛置前ノ方合掌
木ノ元ニ砂拂木長二間末口三寸一本横ニ結ヒ付
ル砂拂木ヨリ前ケ夕長六尺末口一寸五分前立
末五本立何レモ捍竹ニテ結付木列ニ入ル締切ニ
ハ幾組モ繫入充合掌木ノ間ケ夕木ノ下ハ木通シ
斤覆牛居スハレハ自然砂利溜淵有締切ニ成充大
成締切ハ摔ナクテハ難留覆牛ハ大川荒川ノ川除

二ハ益ナシ大水ニテハ早速抑返入谷川小川ハ大
道具難遣欠留杯專覆牛ヲ用ル川違堀河等ニ水ヲ
還ス枝川ヲ締切用水堰込ニハ覆牛第一也一側ニ
テ水堰カタキ時ハ二側モ入ル又假締切杯ニ入ル
時ハ重リ籠ナシ一組ニ土俵三俵ト五俵ト乗スル
土俵ハ合掌木ノ頭へ乗子ハ重ク利セス
一大聖牛
此州除ハ上方關東遠國比余國ニテハナシ駿州富
士川遠州大井川天龍川ニ有甲州ノ内モ釜無川ノ
流富士川ノ上ニハアリ至テ荒川大石流少程ノ石
川ニテ本瀬一圃ニ突當堤石出シ籠出シ等難保場

也
也

所川上ニテ荒水ヲ切或ハ籠出ノ前開本瀬第一ノ
川除也大造成物故通例ノ川ニハ難用信玄時代ヨ
リ始シ川除元ハ甲州ノ大川討川用タル由享保頃
ヨリ大井川天龍別ノ川上ニテ用テ悉ク利益アリ又
大聖牛トテ右ノ道具ヨリ格別ノ大水ヲ以仕立夥
敷入用相懸故大聖ニハ容易ニハ不仕立先ハ右ニ
テ難保程ノ場所ニテ右ノ形ハ前席ノ路ノ方細
ク或クシテ三角ナル形ノ者ナリ壹組牛長五間前
合掌木梁等砂拂木長三間末口五寸中合掌木前立
木長貳間半末口五寸跡合掌木長二間末口五寸榑
敷木ハ切木鉤木長二間半末口五寸棟木長五間末

口六十榑敷木長五間末口五寸都テ材木ハ松ニテ
モ雜木ニテモ用ル合掌木壹組宛前中路三組立ル
棟狭竹八寸廻リ捍結竹六寸廻リ重リ籠長三間差
渡一尺七寸十二本合掌木ノ間六本ノ、ニヶ所横
ニ置尻押籠二間半差渡シ壹尺七寸棟尻桁木壹ヶ
所結寄タル上ニ横ニ懸ル尻ノ方堤敷通りニシテ
前ノ方川中ニ成様ニ出ス大塲ニハ貳組モ懸ル川
除第一番ノ大道具也大聖ハ余國ニ無之昔請故切
組大工粉竹結立方川入職人並人足率領氏仕馴列
者ニ無之テハ決シテ不出來並請ナリ
一桝出

是八重二甲州ニテ用ル川除也堤久所前又ハ水勿
 二仕出ル石出シノ豫ナル者也詰石ハ成丈大石ヲ
 用ヒ梓根堀ル解ハ石籠ヲ川表ニ引隨分地形ヲ堀
 都テ仕立ヘシ谷川水ヲ強キ所ニ用ヒテ悉ク利益
 有仕立方ハ常同様ニシテ太道具寸間違計水梓長
 三間横二間高四尺五寸豎横尺二間間柵掛長六尺
 末口一尺豎横ノ木中口五寸遣フニ大石遣付敷成
 木末口三寸立成木二寸ヨリ二寸五分迄都テ太材
 木ヲ遣フメ切木致間ワクハ續リク宜横二間高廿
 六尺長ハ北間ニテモ三十間ニテモ川幅メ切ノ長
 二淮ニ仕立又小川枝川等ノ切笈牛ニテ難保塲所

ハ横壹間高一間ノ續梓ヲ用ル梓壹間四方ニ同柱
 四本立貫沱彫貫四方上下二通柱ハ彫込下貫ノ上
 二敷成木ヲ雙ヘ四方ニ立成木ヲ建上下凡貫口繩
 ニテ搔付ル切組ハ大江ヲ遣フ材木ハ松ニテモ雜
 木ニテモヨシ續梓川除岸圍ニモ用ル是ハ多分片
 梓ニ致ス片ワクハ三方計リ貫ヲ入成木ヲ立表一
 ハ岸ヲ用ヒ石ヲ詰ル柱ハ表裏凡一間ニ一本ツ、
 建一間ニ中貫ヲ通又横三尺位ニテ枕筭同然ニ致
 岸圍片梓ハ裏ニハ一間間ニ柱ヲ不建倍ワク三十
 間モ有之岸圍ハ五六間ノ裏ニ一本ツ、繫キニ立
 中シメヲ通ス其外ハ中貫無之岸ヨリ川面ノ柱ノ

頭ニ控木ヲ當テ岸ノ方ハ堀込繫ニ省略モアリ

一菱牛

是ハ大聖牛棚牛杯ニテハ大造成又笈牛ニテハ中
水ニテモ打返シ難保欠所本刻ニ用ル繫菱牛幾組
モ入シハ能川除也大川ニモ小川ニモヨシ甲州ニ
テ專ラ用ル也余國ニモ有仕立方ハ笈牛ヲ四角ニ
シタル様ナル者也二間四方ニシテ合掌木長二間
末口四寸四方ニ建樹竹ヲ以四本一所ニ上ニテ結
合セ桁木四本寸間同斷四方ニ合掌ニ結付梁木
一本寸間同斷前ノ方ケ夕木ノ上合掌木ニ結付砂
拂木長二間末口三寸前ノ方合掌末元ニ結付棚敷

長一丈末口二寸五分桁ノ上ニハ或並ハ前立木六
本長立尺末口一寸五分砂拂木ヨリ梁木ハ立ニ結
付何レモ樹竹ニテ不殘撥付レリ籠長二間差渡シ
一尺七寸一組二本雙ハニテ遣フ也
一尺木牛

是ハ甲州ニテ用ル余國ニテ少シ谷川小川ニテ大
道具難遣棚牛菱牛笈牛等難用場所仕立能水ヲ刻
淵ヲ付ル甚益アリ大河ニシテハ難用仕立方ハ石
籠長四間差渡シ一尺七十籠三本並ニシテ合掌木
間ニ送り四本長六尺末口二寸五分分籠ニ通シ二
本宛組合上下ハ捍竹ニテ通シ水長六尺末口一寸

五分二間二三本ツ、石籠横ニ通ス右割合ニテ長
何間ニテモ籠繼合也合掌木ノ上棟竹壹本渡シ給
掌木毎ニ結付ル棟秋竹二本釣縁竹二本合掌木ノ
内方ニ結付ル
一尺木垣
是ハ右同断至極也小川用水堀同然ノ處欠所刎杯
二用ニ下ニ五間籠一本直長一尺末口二寸五分位
ノ抗木間ニ造リ四本ツ、籠ノ目ニ通シ右上三尺
程出シ打込石ヲ詰メ横ニ二通り竹縁ヲ當樹竹ニ
テ結付ル石川ニテ枕根入無之找籌難仕立所木ハ
子川除ニ用ル抗カクリリ丈夫ナルモノ也

一棚木牛

是ハ谷澤口堀下リ段々石砂土田畑へ押込谷口深
ク成程山崩下リ大石等押出ス場所横ニ堀居レハ
牛ノ處丈夫ニテ高成淵留ニ成谷川長ク右體ノ場
所有テハ何ヶ所モ居込ヘシ仕組方横一間長ハ川
幅ニテ應ス合掌木長宣間末口四寸ニ送シ三本末
ノ方二水帯入ニテ組合元ノ方両方モ土臺へ帯入
敷梁木同寸間合掌木毎ニ土臺へ仕込兩傍土臺等
長二間末口四寸穴彫合掌木敷梁等ヲ差込ム棟一
本同寸間合掌木ノ上ニ置中鈎木合掌木毎ニ差込
中押木同寸間合掌木ノ上ニ置中鈎木合掌木毎ニ

差込中押木同十間両側二中梁ヲ仕込ニ中梁木長
五尺末口四寸合掌木毎二遣跡先帶付両側中押木
二差込ム釣木長壹間末口三寸程先帶付合掌木毎
一本宛上ハ棟木下ハ敷梁へ差込成水掻目木長二
間末口三寸五分両傍小口合掌木内ノ方横引立
成木ヲ撥付ル立成壁六尺末口二寸五分合掌木ノ
間々四方ニ建膝高撥目右之通仕立三角内法横出
尺五寸高栴下四尺此内ヨリ石ヲ詰ル仕立タル形
ハ家作梁上小屋組ノ様成形成谷川ノ砂利ヲ掘割
流出サル様居込淵留致スナリ
一杭出並杭箒

杭出ハ亂杭云泥川ニ用ル水刳也石川ニハ根入
惡クシテ難成横ノ並ハ五七本ニテモ三四本ニテ
モ長ハ間送り四五本ニシテ長サ川ニ應シ五ノ目
打尤水逆テハ惡シ川下ノ方ヘナクヒニ打鉢マキ
竹ヲ豎横ニカケ鉢巻ニモ狹カケクサリ懸連ニ據
有狹懸ハ杭ノ頭ヲ兩方ヨリ唐竹ニテ挾粉竹ニテ
結付ルクサリ懸ハ唐竹ヲ四割ニメ杭ヨリ杭ト互
ヒ違ヒニ鎖ノ様ニカラミ付粉竹ノ端ヲ直竹ニテ
巻留ル又末口七八寸モ有大概根入深キハ打放ニ
テ鉢巻竹掛ニテモ有或ハ小川等ハ屏風出連杭ヲ
間送り三四本長ハ川ノ様子ニ隨ヒ川下ナクヒニ

也方元列録卷九

二五三

打根箒ヲ撥キ水刳ニモ岸圍ニモ致ス泥川ノ大河
ハ都テ岸圍ハ萱羽口鹿角羽口等ニテ致タル方能
レ正數里有之所ハ不致羽口ニハ不成尤羽口ノ留
リニモ撥杭ヲ打ヨヅテ肝要水當強場所ハ端口ニ
致シ其余ハ亂杭ヲ打岸圍ニ致シ小川ノ砂利等石
籠ヲ遣フニハ迹邊石無之石砂利ニ端口ハ難成無
據杭出致ス砂川ハ根入悪ク保難ケレ凡川除水刳
ノ仕形無之故杭出ニ致事也石川ニハ決テ杭出ハ
成カタシ

一杭箒ト云ハ長六七尺位ノ小杭間ニ送り三四本根
入貳尺程打込ミ葉カラ竹ニテ杭ヨリ抗組違ニ箒

ヲ撥高ハ三四尺ニテモ水當ニ應シ仕立用小堀等
岸圍ノ箒ハ長四五尺ノ小杭ニ箒高二尺位カラ竹
ヲニツ割ニメ撥ク小川ノメ切等モ杭箒ニテメ切
モ致ス事也

一根杭並置杭

根杭モ並杭モ一事兩名也堤切所欠所岸圍間送り
三四本死岸ノ方ニ付テ打並ヘル水當強キ所ハ
二通三通ト打事有小杭ニハ根箒撥又ハ大杭ニテ
箒難カキハ鉢巻掛事有或根杭内ノ方立竹ヲ致ス
モ有是ハ立竹持ノ杭ヲ一間壹本宛立根ノ替様ニ
葉唐竹ヲ立上下二通程押縁ヲ立持竹杭ニ箒ニ付

舟圍致モ有立竹ヲ矢來竹云又大河大抗等打放
 一ニ致ス也
 一土出並羽口
 土出ハ關東第一ノ水剝ニテ下利根川戸田川江戶
 川中川小貝川絹川等ノ泥川ニ仕立ル余國モ泥川
 ニハアリ泥川ハ迹邊ニ石無之故石籠普請等出來
 ス上出杭出ニテ水剝ヲ致ス土出シ仕立方水波ノ
 所ハ下埋ヲ屏風返

コノ仕方ハ別條ニ記ス
 ニテ埋立テツノ上ニ土ヲ持丸ク出シ川表ノ方三
 方ハ萱羽口コテツム出シト幅長ハ川ノ大小水

當リノ場所ニヨリ仕立ル事故極ナシ多ハ横堅丸
 ク出様ニ致サ子ハ損レ早シ尤出シノ造方而脇ニ
 岸開ニ羽口ヲ致子ハ出シ元切レスル事故都テ羽
 口ノ表ニハ間ニ送三本位ニナラへ抗ヲ打是ハ鉢
 卷ニハ不及並抗ナケレハ羽口ノリ出スコトアリ
 一羽口ハ萱ニテモ鹿角ニテモ水際ヨリ屋根ヲ葺様
 二厚宣八余宛一半萱ヲ置雙へ葉直竹元ノ方切レ
 利シ一間ニ六本宛立雙へ萱本飛ニ飛放シ代以組
 違順カニ送り跡ニモ一通リ跡先貳本ツ、絡立ル
 充一平毎ニ込土ヲ置隨分踏堅ヌ込土ノ仕形悪ケ
 レハ割レ下ル又其上ニ一平ツ、萱ヲ置逐立テ段

廿上迄逐上ケ茸ハ芦ヲ雙ヘ留縫ヲ致シ土際ヨリ
凡壹尺二三寸位外ニ出ス殘ラズ仕立上ケ小口ハ
鎌ニテ刈リ殘ル縫竹一間々ニ壹ケ所ツ、跡へ葉
唐竹ニテ繫キヲ取乗出サル様ニスル繼キ取方悪
シケレハ羽口割レ下リ又ハ乘出候事モアリ縫方
功者口傳有度々仕馴タル者ニ非スシテハ出來ス
不鍛練ノ人足ニ縫セテハ甚馴深アシク水當リニ
テ殺出テ忽チニ土出大崩ニ成ル其上手際悉ク見
苦敷埋坪ハ山置ヲ用テ壹坪五人繩ノ拾束ツ、羽
口ハ焚カヤ一坪ニ七束ツ、貳三寸廻リク葉唐竹
埋同四十二本葉直竹三十本繼キ竹十二本羽口一

地力九ノ...

二十五

坪葉唐竹十二本同直北本ツ、繩埋一坪二房ツ、
積ル鹿朶羽口モ積方同然也是又同一坪杯鹿朶五
尺繩ノ七束積同羽口ハ萱羽口ヨリ入用余討懸凡
水當強場所成ハ川瀬ク突當等萱羽口ニテハ難保
場所ヲ鹿朶羽口致スカヤ鹿朶羽口ハ別ノ上手
ナラテハ難出來候テ羽口普請仕付サル村方ハ常
洲下總邊右仕立方功者ヲ雇ヒテ致サセル事也

一立竹

立竹ハ海口等ノ浪除ニ用ル水別也五六寸通リ
唐竹葉竹ニシテ元ノ方切尖ラン平一坪三十四五
本ツ、五ノ目ニ立敷シ様ニ海除水別ニ致泥川

也方九ノ...

三十一

ニテモ上川ニハ無之事也礪川泥川尻小川ニ致ス
 立竹八同シ名目ニテモ仕立方大二違ヒ前條ニ記
 如ク根枕ノ内ノ岸圍九一間ニ一本宛材ヲ立築唐
 竹ヲ牆根ノ上下ニケ所横ニ押縁ヲ當杖ニ結付河
 除ニモ成岸崩レタル地留ニモ致ス枕力、リニテ
 ハ難保塙所ノ河除ナリ

一浪除石垣
 是ハ海邊波當衝ク岸崩有之町屋敷ノ裏通其外濱
 通ノ田畑波欠強キ場所亂クヒ等ニテ難保海表ノ
 分又ハ船入波戸塙等石垣ニ仕立ル事有高ハ其塙
 所ニ隨ヒ高一間ニモ二間ニモ致ス仕立方ハ土臺

松木長一丈三尺幅一尺厚六寸續手一尺宛入違ヒ
 續ニシテ大體常締狭クヒ架丸太長五尺末口三寸
 間送り三本宛内ヨリ外挾之内ノ圓多土臺ニ致事
 毛有地形平均シ土臺ニ不平無様能居ヘ其上ニ石
 垣ヲ致ス表石ハ面壹尺五寸扣貳尺五寸平一坪十
 六本ツ、表通ニ積内ノ方割石石垣面明リイハリ
 裏表込ニ遣フ小割小石取交間ニ壹坪以、裏込石
 ニテ其内ノ方似利詰間ニ五合ツ、石垣裏埋立土
 ニテ築立候石牆ハ人足討ニテハ出來ス石工ヲ入
 効者成人足手傳ニテ仕立ル石工九平一坪ニ三人
 掛リ土壹ハ大工ニテ切組至テ荒波留ノ塙所ハ石

垣ノ外面長二間半三間位末口六七寸ノ大枕間送
 三四本ノ波除枕ヲ打充切石ノ石垣ハ石代石
 工手間等間數等長ケルハ大造ノ入川ニ付容易ニ
 出来ル事ニ非ス誠ニ至テ大切ノ場所無壊事故有
 レハ仕立先ハ石積等亂枕等ヲ丈夫ニ引浪除致
 ス事也
 一用水ハ河小堰上ケ井路筋ハ引取ハ其井路ヨリ又
 枝堰有之夫々ハ引分ケ古來ヨリノ仕來引付ヲ以
 村々ハ別ル也仕來致相違末ノ村方水不足等ニ相
 成時ハ必及水論往古ヨリ引付ヲ相守儀肝要也
 又用水川無之溜池有之坎樋埋樋又ハ樋練樋等ニ

テ水ヲ引用水ニ致所モ多シ或ハ山岡ノ漏水ニテ
 仕付ル所モ有是ヲ根水ト云國ニヨリ引水可致川
 無之田頭々ニ堀有之時ハ定リ樋ニテ汲上ケ用水
 ニスル場所モ有又田頭ニ凡幅當間長九尺ニモ二
 間ニモ井戸ヲ堀井戸水ヲ以田用水掛ル所モ江州
 邊ニハ積リ有井戸一ツヲ百姓何人モ催合テ持來
 述邊ノ田ハ懸ル様ニナス引水無之所ハ多分ノ田
 作甚骨折難出來先ハ畑勝也乍去筑後國三潑郡高
 拾五萬石程ノ所一圓ノ平地ニテ山ハ勿論草刈場
 等モ無之田一面ニテ屋舖内凡茄子等作ル雜事島
 少々有之計土地ニ高下無州水可別取小川モナク

適川有之所モ潮以差引勿論岸高ク用水ニハ不成
地山ニ高低無之ニ付水流ル事ナシ越後國蒲原郡
杯モ畑無之田一面ノ所ナレモ是ハ用水有テ外水
也筑後國ノ用水堀ハ幅廣キハ十間余狹ハ五六間
位長ハ一里モ二里モ續キ村中豎横ニ幾筋モ有他
村ノ堀ニモ續ク夫ヲ其田々ノ田頭ニ付タル分田
主ノ持分ニシテ水底ニ堰ヲ立堀ヲ極置田毎ニ水
口絶波上ル所ヲ拵置水一斗六七外入ル薄板ノ底
小キ桶口ト下ト綱ヲ二筋宛兩方ニ付二人水口ノ
左右へ分リ兩方ヨリ堀へ打込水ヲ一盃入レ田へ
芻上ル不仕馴シテハ出來サル所作也土用前ナレ

八夜水連夜九ツ時ヨリ起出日ノ出頃迄二酌上ル
溜水ニ成ルハ堀下水面ヨリ田迄一丈余モ有夫ヲ
一度ニ三百桶モ汲上ル事ニテ甚骨折之事也夫ヨ
リ朝飯ヲ食シ田草ヲ取置ノ内一時余休又夕方水
ヲ汲ム肥前國ニモ同豫ノ場所夥數見ユル是ハ大
國ニ舟北萬石程モ可有ヤ筑前國モ肥前ニ隣リ夕
ル所ハ汲水ノ場所見ユル右體ノ處何レ屋敷内ニ
有裏畑ノ外粟稗黍蕎麥芋等可作畑地一向ナク夫
食ハ米ト麥計也尤田ハ兩毛作舟指跡麥菜種田ニ
仕付ル因テ享保十七子年西國出付饑饉ノ節捕作
早晚用不殘喰盡シ一粒モ不致收納故夫食無之額

主ノ救モ難及手大造ノ餓死人有之々々上方中國
筋田地際ニ井戸夥數有在是八田ノ用水ニハ無之
畑水ヲ懸ル用水也中國ノ門ハ筑後肥前等ノ様ニ
引水無之無水ヲクニ上ル所モ有之是ハ多分踏車
逆小キ水中ノ錢ニノ羽ヲ柄接口ニ入田ノ水口へ
移又城州淀川ノ水ヲ水車ニテ城内へ引込込様成
モツ也先年右ノ踏車入夫ノ懸モ少ク利方宜シク
見ユルニ付久留米侯ニテ其仕方馴タル中國浪人
ヲ被制領主入川ヲ以車ヲ余多持入村々へ渡踏方
等右ノ者廻村シテ教導致シ田毎ニ仕懸タル所本
ハ柄抄ニ入田ニモ移レ在補ニテ没上ルニハ遙ニ

劣リ悉々田方湯水ニ成旱損致ニ付百姓在舉テ願
上踏車相止元ノ汲水ニ成タリ又其翌年ハ右ノ浪
入者世話ニテ播州ノ籽種取ヨセ此稻悉石多ク作
リテ徳用ノ由村々へ糶二三斗死相渡シ植付シニ
草生メ宜敷盛長シタル所實入コロヨリ何レク村
方ニ仕自タルモ穂枯致シ都テ白枯ニ成種子不取
領主地主在損失ニ成是又夫限り止ニ成タリ農事
ハ古來ヨリ其國其所ニテ仕來タル事ニ照之真似
ヲシテハ決テ出來サル者ト見ヘタリ是ニ似タル
事有用水ニ不拘儀ナカラ爲心得其一ニヲ舉テ記
之ニケ年程以前甲州ニテ或御代官勤役中田ヲ耕

ヤカスニ馬牽スルヨリ牛ノ方宜ク其上馬ト違ヒ
犢ハ飼ノ入用少ク求ルニ直安ク馬ハ夕力子共ニ
テモ口取致サ子ハ耕手討ニテハ不行故兩人懸ル
牛ハ耕手討ニテ口取モ不入方百姓勝手宜ク夫故
上方筋ハ田畑ヲ耕ニ馬ヲ用ユル事ナク牛計ニテ
牽スルニ付甲州モ一圓牛ニ可致由支配村々へ申
渡右御代官古郷上方筋へ申遣牛五疋自己ノ入用
ヲ以買入可也庄屋ノ内働有之者ヲ見立五ヶ村順
リ牛遣ヒ方ヲ教へ田ヲ耕サスル百姓ハ支配御代
官申付ニ任セ犢ニ牽スル處成程口取セ不入飼ノ
入用モ少ク勝手ノ様聞ユレモ馬ハ田ノ角々迄歩

提杯ニモ有是又百姓ハ心得ナカラ御代官ノ申
付難黙止畑ヲ潰シ作立勿論羽州ニテノ作方肥シ
等ノ仕方モ聞糺致差圖作ルニ随分我成長能出米
タリ夫ヲ羽州ニテ致如ク皮ヲ剝製法シテ青草ニ
成タルヨ布ニ織セタル處症相甚不宜下々ノ麻ニ
テ織タル布ヨリモ至テ弱クヘラトシテ一向不
用立依テ無致方繩ニ十七馬具等ニ遣ヒタレモ是
又麻ハ不申及補骨
麻ニ似テ麻ヨリハ下品ニシテ弱ク馬具等
ニ用カラハ火口ニナル
ヨリモ弱ク葉繩ニ少シ強ケレトモ畑ヲ潰シ手間

養ヲカケ作出シ會テ利益無之故一年ニテ止タリ
同シ草水タリ凡水土ニ寄モノナレハ理詰ノ以テ
押タリ共決テ難用江南ノ橘江北ニ植レハ扱卜成
卜云事古今歴然タリカラムレ何處へ植テモ用立
ハ越後大和ニ可藝事成ニ羽州ノ土産ナラテハ越
後ノ奈良曝ノ糸ニハナラ一爰ヲ以可知扱又甲州
ニテハ蠶飼置ノ所ニテ桑ヲ刈取葉ハ餌一用ヒ木
ハ薪ニ成處桑モ紙ニ成由右御代官聞出シ葉ヲ販
タル跡ノ木皮ヲ剥紙漉へ賣真木ヲ薪ニスレハ三
ツノ徳ニ成出教ルニ付一年百姓凡教ノ如ク葉ヲ
取タル跡ヲ水ニ浸シ革ヲ剥立市川大河ノ紙漉へ

行四隅凡犁届ク故耕タル儘ニテ人寺不懸犢ハ角
ノ方ニ行掛ルト早々廻ル故角々へ犁不届三四尺
四方角ノ方殘ニ舟賃ヲ以四角ヲウナヒ其上歩
行遅ク縦ハ馬ニテ一日一反耕ハ犢ニテハ漸四反
ナラテハ不耕又甲州ハ山稼有驛場モ有之ニ付農
隙ニハ駄賃馬ニテハ出山ヨリ柴薪等附出ルモ馬
ノ方宜ク古ハ曰馬ヲ遣ヒ來リ彼是差別致セハ
馬ヨリ牛ハ利方ニ不冨由申立御免ノ儀村々相願
ニ付御代官モ致方ナク古ヲ遠國ノ上方ニ選ス事
ハ難成ハ戸出シ車牛ハ少々間ニ合ス無據信州へ
置ニ賣懸タル由右體ノ損益農民自身手懸試タル

者ニ無之テハ難分理屈ニテハ可届問業事多シ勿
論上方中國利勘成國柄田畑ヲ耕ニ牛ヲ用ヒ損失
ナラハ可用豫メケレバ甲州ハ往古ヨリ不仕馴事
故百姓モ皆テ心服不致又土地ノ違ニテ上方中國
ニ利方成事甲州關東ニテハ利方少キニヤ種々障
リコ申立牛ハ相正タリ又越後縮奈良曝等織出ス
カラムシト云草羽州ヨリ出ル右所ニテカラムシ
ヲ作ル土地甲州ニ似タル由右ノ所ニテモ作出ハ
利益多クルヘシ此右御代官同國ニテカラムシノ
種ヲ求メ村々ニ作ル様成タリ勿論カラムシハ甲
州ニモ野方原地等ニ自然生多ク江戸ノ駿河臺土

持運ヒタル處紙漉凡ハ桑ノ紙ニ成事能存居隨分
紙ニナシ凡少シ黄色故買人少ク其上楮三又等ト
違ヒ皮剛ク漉ニ大分ノ手間掛リ仕當ニ不合故銘
々所持ノ桑毛紙ニハ不漉直ニ薪ニ致ニ付曾テ望
無之旨申折角遠方持運タル桑ノ皮空敷持歸リシ
事ヲ御代官聞之氣ノ毒ニ存日分ヨリ價ヲ少々村
々へ遣シ入用ヲ懸ケ紙ニスキ立サセ中症藥タル
ヲ以紙子ニ仕立江戸表所々へ寒氣見廻ニ遣シタ
ル由是モ一通リ聞テハ葉ハ蠶ニ遣ヒ皮ハ紙ニス
キ真中ハ薪ニメ費ル處少シモナク利方ニテ其益
ト聞ユレ凡紙漉ニ非レハスキ手間賣捌方ノ辨利

ヲ不知故折角手間ヲ掛革ヲ剝、遂友持運シ失費幾
計ナラン都テノ事其職其身ニ成テ見スノ利ヲ取
事ハ多ハ間違セノ也下民ヲ教導スルニモ心得可
有事也既ニ樊遲、穉圃ヲ學事ヲ孔子ニ問タル時我
不如老農圃ト對給ヒキ聖人スラ其職ニ非サル事
ハ其職ノ者ニハ不如ト宜ヘリ増テ凡俗ヲヤ都テ
農事作物等ノ儀ハ心情ノ理屈ニ拘リ國所ノ土風
ニ戻リ自己ヲ才智ニ誇リ大勢並ニ下民ノ心服無
事ヲ取行フテモ求遂サル物ナレハ水土ノ譚セ不
案内ニシテ余リ世話ヤキ立キ不入事也雖然民ハ
教導ナラサレハ只仕來ノミニ泥ミ否ノ辨ナキモ

ノナレハ農事タリ是自己ニ能ク覺知テ國々水土
ノ様子モ委ク知タル上ハ損益ヲ考ヘ教導人ヘキ
事右ノ數條ハ用水ニ不拘事ナカラ用水ノ川舟末
々ノ仕方其國其所々ニテ古來ヨリノ損失ヲ考ヘ
古人ノ仕置タル事ヲ眼前一事ノ辨利ノミニ拘リ
相改候事ハ不容易惣テ民爭ノ取扱ハ其土地風ヲ
致勸辨下民ノ歸服ヲ第一ニ心掛サレハ下ニ免角
不治權威ニ抑レ一旦ハ用ル様ナレ是其役人退役
スルカ死ヒ等ニナレハ元ニ返リ求不遂シテ政道
不立下ノ心服シタル事ハ返ラヌ法々ハ自他ノ障
リヲ勸味シテ萬古不易ヲ考取行コト勿論也此當

ハ和漢經濟ノ道ニ委ク又諸國ノ水土人氣モ知
リ地方功者ナラフハ難分所ナラシカ
一坎樋

是ハ川ヨリ井路筋へ用水引入又惡小落堀ヨリ川
へ入落口ニ板ニテ差廻シ堤ニ伏込戸ヲ明ケテ致
モノ也是紀州流開東流込坎樋ト仕立方道具遣方
名目等少々違有仕方ハ御普請御定法ニ委ク大成
樋ハ二枚又三枚戸ニ致ス大既榑榑等ヲ用ル土臺
杭木ハ坎ヲ用ル道具ノ名目ハ凡ニ記之枕土臺ハ
長土臺ノ前後ニ壹本宛大木ヲ遣ヒ長十代堅ニ三
本引跡先枕土代ニ仕込大坎樋ハ四本モ遣横土代

ハ横ニ遣ヒ長土臺ニ帶入戸前柱是ハ樋前ノ方枕
土臺ニ仕入加ヲ引柱也笠木戸前柱ノ上ニ仕込テ
竿ヲ通ス戸板横板ニ矧シ戸竿是ハ戸板ヲ打付笠
木ニ通ス立拭也小笠木戸竿ノ笠木ヲ云小貫是ハ
戸竿ノ木ノ下方ニ通ス貫也敷板ノ坎樋ノ底板横
ニ遣尤内法壹尺四方位ノ少キ樋ハ敷板ニテ立ニ
遣フモ有兩側板樋ノ兩側立イタニ遣フ兩側短木
樋ノ内ニ立上下へ帶ヲ入レ兩側ニ板ヲ打付ル中
短木是ハ少キイタニハ十レ内法四尺以上ノ樋ハ
真中ニ右木ヲ立下ハ地覆等仕込上ハ中桁ニ帶ヲ
入早萱ヲ持スル中ケタ木中短木ノ頭ヲ仕込真中

二立列早置ハ板ヒイノ上蓋也横イタニ遣フ是モ
小キヒイハ豎イタニモ遣フ數イタニ兩側イタ早置
イタニテ四角ニ差廻ス中地覆是ハヒイノ内敷イ
タノ上真中ニ豎ニ引中短木ヲ仕込ヒイ尻柱後ノ
方ニ立枕土臺ニ仕込同笠木組ハ尻柱ノ笠木也楯
上土抱イタ是ハヒイヲ伏込上ニ土手ヲ築立ル土
留イタハヒイノ前後柱ノ内ノ方ニ遣フ兩袖土抱
等ハ前後ノ左右土肘ニ遣フ抱枕ハ兩袖ノ土抱イ
タヲ打舟ル枕也同扣木ハ抱枕ノ頭切組跡ノ方カ
セ枕ニテ留ル也枕吾ハ扣木ノ元ノ方兩方ヨリ挟
之中ニ小貫ヲ通シ留ル枕也

地立九

五

カセハ三味線ニカセ掛タル如ク扣木ノ兩方
枕ヲ二本打枕ノ頭ニ穴ヲ彫リ扣木カセ枕ニ
通シ留ル

土金版ハ前後枕土臺ノ土ヲ留ル襷摺板也云拘枕
ハ土金版ノ兩枕也右仕立四寸五寸六寸皆折釘ヲ
遣ヒ

皆折釘ト云ハ平カ成大釘頭折釘ノ様ニ曲リ
タルモノナリ

右ハ内法横六尺高四五尺位ノ八楯ノ道具也小キ
楯ハ材木寸間釘ノ寸等小キ迄ニテ道具ニハサレ
テ替ル事ナシ乍去板ヲ遣方豎横凡違有中桁中短

地立九

五

木モ不入其外ノ道具モ少シハ省客有樋橋ノ類ハ
 雛形無クシテハ道具遣方等難書出板材小尺目ヲ
 積立ル堀川伏込方等難書取伏替ニハ堀埋坪入足
 懸リニ樋坪倍引ト云事有惣テ坪ノ内ヨリ坎樋外
 法ノ坪ヲ倍ニメ引キ其殘リニ土取人足ヲ掛ル是
 ハ堀埋ノ坎ヒイノ坪丈ハ土無之故也新規ノ所ハ
 伏込ハ樋坪討別儀ニハ不引是ヲ堀ニハ土不入故
 也委クハ用木皆請新式帳ヲ不見シテハ分難シ

一練樋

是ハ溜池ノ堤伏込ニ用水ヲ別也松ノ木凡長三間
 末口壹尺四五寸位ノ大水ヲ片平挽落其行平大十

ル方小口一方殘シ中八寸四方程ニク、貫挽落ヲ
 蓋ニメ元ノ様ニ合也四方皆折釘ニテ打自長ハ堤
 舗ニ應シニ繼三繼

繼手言尺ツ、クリコニ繼

小口一方クリ殘タル方ニ穴ヲ明ケ上ニナシ溜池
 ノ方ニ伏込樋頭ノ方穴ノ左右ニテ鳥居柱ヲ掘込
 ミニ六栓木ヲ笠木ニ通シ用水入用ノ時センヲ拔
 ハ水通リテ井路筋へ落ル不用ノ節ハ留置又フタ
 ヲ釘付ニ不致樋輪ヲ入ル如ク鐵ノ輪ニテメル有
 入用道具捨土蓋練樋ノ下横間ニ送りニ水位敷
 其上ニクリヒヲ不動様ニ切組入ル鳥居柱ヒニア

ナノ左右端込有笠木鳥居柱ノ上ニ帯入セン木ヲ
漏ストトヒ穴セン栗木ヲ用是ハ大用水ニテ不用口
地水勿反小キ小用水ニ仕立ル事也
一埋樋豎樋

是ハ内法八九寸四方仕立方常ノ坎通ノ通り溜池
ノ堤ニ伏セ樋頭溜池ノ方ニテ豎樋内法八九寸四
方埋ヒニ仕込埋ヒハ土中横ニ成ル豎ヒハ立ニ成
タテヒ三四寸程ノ穴四ツ五ツ明テ栗木ニテセシ
ヲ打穴數多彫ル溜池ノ水多キ時ハ上ノアサノセ
ンヲ抜水ヲ引溜水ニ及程下ノセンヲ抜キ又水澤
山ニ入用ノ時ハ一同ニアツ三ツ明テ水取ノ

為水通火四ツ五ツモ明ル事也道具横土臺埋樋下
捨土臺埋樋ノ間數ニ應シ間ニ送り貳本遣敷板兩
側板ヲ板ニ遣早盖板横板ニ遣ヒ布早蓋是ハ溜池
ノ方豎樋ヲ仕込小口ヲ塞キ早蓋尺八枚豎樋ヲ板
也立板ニテ差込スル鳥居柱立横ノ左右ニ城込ニ
建篋木ヲ仕込桁木篋木兩側ニ帯入元ノ方カセ留
下扣木鳥居柱ニホソ入元ノ方カセ留也カセ留枕
ケタ木扣木ヲ挾止抗ヲ打ツ
一掛渡井 笈凡云
是ハ用水井路筋川ノ上ヲ横ニ掛越ニメ用水ヲ通
ス早蓋襪ノ樋也カケヒノ幅ニ准シ柱ニ木並ヘニ

モ三本並へニモノ河幅次第三四ヶ所モ柱ヲ下ケ
梁ヲ柱毎ニケタ木ヲ別其上ニカケヒヲ載ル道具
建柱是ハ河中ニ立ル梁ハ柱ノ上横ニ渡ホツ入貫
木柱ヲ通スケタ木下梁ノ上ニ三本ニテモ二本ニ
テモカケヒ幅ニ應別枕土臺前後ニ二本ツ、ケタ
ノ跡先ヲ仕込上ノハリ木ヲカケヒノ上ニ引下ノ
梁ト上ノハリニテカケヒヲ挟ミカケヒノ外ニ短
木ヲ立上下ノ梁ハホツ入敷板ヲ横板ニ遣両側豎
板ニ遣内短木カケヒ内ノ方兩側ニ立側板縫付ル
土金版カケヒノ前後挽土臺トカケヒノ間ニハメ
ル關板ノ両爪ヲカケヒノ左右土留ニ遣フ抱抗力

セ留梁木ヨリ短木建板ヨリ梁木桁ヨリ故ハリ録
ニテ繫又小掛渡井幅一二尺位川幅挾キ間數モ短
ケレハ川中ニ柱二本並建テ梁ヲ別柱蒂合ニテテ
行ケタ無ニ掛渡井ヲ乘出建柱ニテ挾ミ柱ノ頭ニ
上ハリヲ別カケヒヲ留ル前後枕土臺ハ別ク敷附
傍凡布板ニ遣内木打付ル外道具ハ千シ

一關板
是ハ筧ノミシカク横ノ廣様成者也用水井路分水
等ノ所ニ懸ケニ枚開戸ニメ水ヲ量リ引分處ニ用
ル此外門搦柄辻堰内水門ノ様ニメ落シ蓋等ノ極
ヲアケ其所ノ有來ニ隨ヒ可積切組方品々有京大

坂江戸樋屋ニアリ仕立方功者也。以樋類ハ大小ニ
應道具ノ遣方様々有之仕立方ニ悉ク功者ク入ル
事也不鍛練ニテ切組テハ格別保方悪レ樋屋無之
所ハ船大工ニ仕立サス。又シ家大工ハ出来石不宜
伏方モ功者ニナクテハ不成内太人足ト云者有仕
馴タレモ人地蓄人足云江戸ニテハ仕事師ノ事
也。以樋橋掛等ハ常人足計ニテハ仕立方忠敷保
方不宜何レ右ノ人足ヲ不遣メハ出来キト上土
堤ノ築立抱板開板ノ類疊之ノ仕方トノ詰堅メ方
宜カラサレハ蛇土龍穴等出来損シモ早シ能念ヲ
入サレハ保慈シ

一新溜池仕立方

新溜水仕立ルニ兩方山間等ニテ谷水清水杯有之
場所へ堤ヲ築立水ヲ溜ルハ堤ヲ丈夫ニ仕立レハ
自然ト水溜ル故格別仕立方ニ六ヶ敷事モナシ。以
毛無場所ハ池ヲ掘仕立ルハ一通ニテハ水漏レ不
用立是ハ溜井地形平均ニテ水突ニテ下地ヲ能突
張池ヲ廻リハハセ子リ逆症宜敷真土ヲ能々練立
土藏ノ荒打練屏杯ノ如ク厚サ二三尺ニ築立テ堅
メ破レ目出来レハ又ハセ土ヲ込能堅メ立レハ水
持能漏ス根水有之場所ハ冬ノ内根水ヲ溜天水ヲ
溜夏ニ至リ川水ニ致也

七文の金

一七橋

橋長幅ハ其川ニ應シ無極土橋ノ仕立ハ大小ニヨ
 リ色々アリ橋杭立方石川原ナラハ根入り悪敷ニ
 舟穴ヲ掘震込キ有テ橋ノ杭ヲ震込ニハ杭ノ頭方
 ニ横木ヲ十文字ニ結付礎刹土俵ヲ何俵モ不落様
 ニ結舟其上ニ人足四五人登リ震込サレハ入ス尤
 丈夫成綱ヲ付四方ヨリ引張居サレハ怪我有者也
 小橋ノ杭ハ大概ニテ震込蛸
 檜ノ類堅木差渡宜尺四五寸長サ一尺四
 四五寸ニシテ長七尺位ノ木四本外へ反也
 足ノ担ニ付夫ヲ四尺ニテ差上打也

ト云者ニテ打込也都テ長キ杭懸ヤニテ難打ハ蛸
 ニテ打込又泥河ハ何程モ念入故貫木ヲ地形際ニ
 下々又ハ横土臺ヲ河底へ入杭ヲ建モ有幅三間以
 上ノ橋ハ柱四本建五間位迄ハ三本一間位ハ二本
 建ニテヨシ大川ニテ出水ノ筋材木流出ル川ハ橋
 杭ノ川上ニ芥除込大木ノ捨杭ニ担ヲ丈夫ニ又可
 仕立行折モ幅廣ハ四本並ニスル也橋ノ上土真土
 ニテ重キ有之所力ヲハ録ヲ除目論事モ有併大橋
 ニハ何レ録無ニハ不成小橋ハ録ニ不及間数長キ
 ハ行ク夕一續ニハ不成三繼四繼モ致ス繼様色々
 有横鎌續ト云ハ續三味線ノ繼手ノ様ニ切組中ヲ

七文の金

九

拴留スル落鎌續ハ一方蒂ノ方頭ヲ大クメ元方筋
違ニ真中ニ割込様ニ接クソキ續ト云ハ兩方筋違
ニメ切其中ヲセシニテ止ル又半接ト云ハ行ケタ
ノ先切込等モ無梁ノ上ニ入違ニ乗也録留ニメケ
タト不錯合也梁上ニテ行違フ様ニ成是第一ノ略
也尤何レノ繼手モ梁ノ上ニ常ル様ニスル梁ノ上
ニケタヲ別太ホク下云テ栗木ニテ四角ニセンノ
様成セリヲ拵ヘ梁ニテケタニモ穴ヲ彫打込也太
蒂ナケレハ洪水等ニテ行ケタ動ク事有七橋ハ少
シ勾倍高方水走リ能出水ノ節水聚リ遅ク保方宜
シ高ク懸ケレハ仕立タル當ノ分ハ八馬通路ノ節

震フ者ナリ其心得可有洪水橋ノ上ヲ越セハ橋落
ル仕立方施末ナレハ別テ流失早シ置土中高ニ蒲
鉾形ニ置能平均シ上ニモ砂利ヲ厚ク敷能ク踏堅
メ縁芝手ニテ小口ヨリ打堅メ竹ノ枅ニテ目串ヲ
細カニ遣フヘシ行桁ノ上並ヘ木道其上ニ敷鹿袋
ヲナラヘ兩ノ口ニハ鹿袋ノ枝三ツ又有ヲ能切ツ
口へ並ル也雙木曲リ等有テ木トノ間透テハ橋弱
ク隨分雙ヘ木不透様ニスヘシ道具橋杭根入深ク
丈大成抗ヲ用ヒ貫木程ニ一返又幅廣ク間數長キ
ハ貫ヲ上下ニ二通り入モ有テ概ハ一通り也又小
橋ハ貫ナシニモ致マ梁木枕ノ頭ニ蒂附梁ニ仕込

行ケタ太蒂ヲ附梁ノ上ニ別渡シ橋ノ大小ニ依三
通四通モ引ク並木末口三寸程ノ木ヲ不違様ニ雙
へ其上ニ敷柴ヲ厚ク並ル正録ハ梁ヨリ柱ハ繫ク
手建録ハケタヨリ梁ニ繫付爪ヲ左右へ手違ニ致
ス上橋ヲ町々入口杯入念タルニハ高欄有ルモ有
是ハ両端ノ行ケタ穴ヲ彫高欄柱入下ヲホソ入ニ
シ上ハ笠木ヲ仕込ム中ニ一通貫ヲ通ス高ラシ
ナレハ兩橋爪男柱補柱ヲ用込ニメ立ル高ランハ
無之凡男柱袖柱討立タルモ稀ニハアレ凡先ハ土
橋ニハ是ナシ橋臺兩爪凡片枕ニ致ス石無之處ハ
杵ハ成難レ片杵ノ様ニ仕立成木太又又夫成木透

間ナク建並へ成木ノ際幅壹尺余疊芝ニシテ内ノ
方ハ土ニテ詰ルモ有又山川等ニテ兩爪橋臺岩杯
ナレハ杵ニ不及岩ノ出入ヲ切平均シ直ニ巖ノ際
ニ枕ヲ立桁ノ並ヲ石ニスルモ有叔又橋ノ下杯川
淵押拂抗ノ所堀レ下リタル場所ニハ淵留籠トテ
川中ニ石籠ヲ敷淵ヲ留ル事モ有若川床深水ニ成
潭留籠難成時ハ深見ニ沈ノ杵ヲ入其上ニ石ノ籠
ヲ引事モ有併是ハ通例ノ川ニハナシ格別ノ大河
荒河ナラテハ無事也

一板橋

板橋大小長短高欄舟猿頭色々仕立方道具并違ヒ

有目論見方常ノ土普詰ト違ヒ仕立不馴シテハ出
來ス大工タリ凡橋樞不馴者ハ積方出来兼ル勾倍
高過テハ杭モ永ク入夫レニ准シ諸道具寸間モ長
ク無益ノ費モ有荷付馬等ノ通路ニモ成難シ又勾
倍低ハ雨走リ悪ク板腐リ早ク弱ル右ハ長廿ニモ
ヨル事ナレ凡大概八寸九寸位ノ勾倍ヨシ江戸兩
國橋ハ八寸勾倍ノヨシ勿論山川ノ洪水度々出ル
所ハ少シ勾倍高キ方ヨロシ左ナケレハ橋板ノ上
ニ洪水ノリ流失スル両方ノ橋爪ハ水越凡橋ノ上
ニ水不乘下ニ計水通レハ大概ニテハ不落者也掛
替ノ節ハ古來ヨリ其河々ノ様子ヲ考掛來ノ仕來

ヲ可用也場所ノ様子等忝案内ニテ功者立ヲ以新
規ノ止方ハセ又事也往還橋等ハ入用等ノ品寸間
ヲ記シ御料私領迹村々入札申觸望者モ有之ハ功
者成大工ニ積立サセ可取極若入札望者無之ハ手
前ニテ可積材木板杭其外大概ノハシハ掛ニテ可
然念入テレハ高欄等ノ上具ハ鹽瀬柱等ヲ用ル兩
爪土臺木土抱板杭木等扣ヲ以テヨシ小板橋ハ樫
松木等ニテ仕立ル江戸大坂ノ道中筋ニ有之又三
州岡崎橋三州吉田橋江州勢田橋等ハ格別凡拾間
位ヨリ二十間前後幅モ三間位ヨリ四間位迄ノハ
シ杭ハ八九寸角丸木ナラハ末口壹尺位ヨリ壹尺

一二寸梁木壹尺角ヨリ一尺一寸佐敷板厚モ削立
寸以上其外ノ道具是ニ准シテ積入用シ道具凡杭
シ根入三尺モ震込建立方ハ土ハシニ同貫木抗ニ
通ス大懸リハ上下二側通例ハ一側ナリ又格別入
念ハ筋違貫連上貫下貫ノ間ニ筋違十文字貫ヲ入
十文字貫格別シ強ニ成者也梁木ハシ杭ノ上ニ
仕込行拵太蒂ヲ入レ梁ノ上引繼方ハ土橋ノ所ニ
委敷板中ヲ押板是ハ敷板ノ真中ニテ繼付豎ニ押
ユル板ナリ蹴込ハ敷板ノ留リ左右男柱ノ間ニハ
メル大蓋成板也踏込ハ石ニテ段ノ男柱ハ橋ノ兩
爪根入三尺位振込高欄ヲ仕込袖柱ハ橋ノ兩爪男

柱ノ先ニ掘込ミソレヨリ上下ニ貫ヲ通ス高欄兩
側端木間一本宛上ハ笠木仕込下ハ地覆ヨリ彫貫
行拵へ仕込ミ同貫木端木ノ中へ通込笠木ヲ將基
頭ニシテ其上ニ當ル跡先ハ前後側男柱ニ仕込擬
寶珠付ノ欄子ハ丸柱ノ笠木ヲ丸致ス男柱袖柱凡
丸橋也地覆短木彫貫行ケタニ蒂入レ端木ノ間ノ
地覆木ノ下板付ノ所ニ水通シヲ明ケ下臺ヲ舟
頭巾板四角ヲ將基頭ニシテ袖柱ノ頭へカフセ大
丸頭鋏ニテ打付ル前後土臺木是ハ松木ヲ橋臺ノ
上ニ横ニ引ケタ下土臺ニ遣フ釘ハ四寸五寸六寸
ニ皆打次板鐵物凡長三尺幅二尺厚廿二分端木ニ

本ニ貳挺宛表裏打返シ端木卷銚留メ繫鐵物長二尺三寸幅二寸厚サ二分袖柱ヨリ貫本横卷繫キ銚留メ袖柱無之ハ男柱ヨリ卷維ハ八寸正銚繫木ヨリ橋枕裏表枕壹本ニ四挺ツ、七寸手違銚行ケタヨリ梁へ繫凡梁壹本ニ六挺ツ、五寸手違銚敷板ヨリケタ維キ二間一枚ニ六挺ツ、鐵物打銚釘頭貳分半位大工ハ敷板平一坪二四人懸リ爲人足三人懸リ兩橋臺關板是ハ橋下並左右留板張ラ云抱枕關板ヲ打付ル扣木抱枕ノ節ニ仕込元ノ方鼎込カセ留普請中假橋入用諸道具損料ニテ相濟分ハ借用ニテ用ル都テ角物ニテノ普請ハ尺メニシテ

直段積リ敷也依テ道具ノ廉々ニ尺メヲ付ル釘鐵物類ハ掛目ニテ鐵目一貫目代永何程ト積ル鐵目定法ハ御普請定法書ニ委シ但尺メハ長二間一尺通ヲ尺メ壹本ト云臺寸四方ノオニシテ百才也
 但道具ノ寸間懸合也寸坪何百何十何才何分何釐ト成夫ヲ二間壹尺角懸合タル法ニテ割尺ノ何本何分何釐何毛ト付ル丸太尺メハ末口合セ
 二宛割長ヲ懸圓法七九ヲ掛才坪ニ成タルヲ尺尺ニスル

一小拔橋

是ハ長三四間以下幅二間以下ハ小拔材木ハ松ノ

水ヲ用ル道具ハ小キ迄ニテ差テ替ル事ナシ橋杭
 六寸角位梁木八寸角行桁七寸位ヲ用ヒ敷板厚四
 寸蹴込地覆木跡先男柱へ蒂入猿頭木是ハ間二壹
 本宛五寸角頭ヲ四方ヨリ將基頭ニメ頭ノ長五六
 寸ニテ切り地覆木ヲ彫貫ヲケタ木へ蒂入高欄ノ
 代リニ成男柱橋両爪ニ堀込小橋ハ補柱中押木無
 橋土臺抱板同杭扣木力セ留メ仕立左大橋ニ管ル
 事ナシ正録手違録遣方同斷繫鐵物ナシニ小板橋
 ハ多分滑黄上材木ニテ積ル普請ハ根代ノ管切ヲ
 附ル縦ハ長一間巾八寸厚二寸ノ板二十四枚此管
 切或二間末口一尺一寸三本此根代長二間目通三

尺八寸通り三本ト記ス角物モ同斷材木ノ長短ニ
 隨ヒ長二間木ニモ三間木ニモ積リ管切ヲ付末口ニ
 太リヲ入

定法ナリ

目通ヲ記根代ノ木數ヲ極メ御普請目論見張ニ記
 橋材梁桁貫等丸木或ハ拙取ニテ遣フニ付管切ノ
 儘ニテヨシ敷板高欄道具等ハ角取ニ致ニ角御林
 木ニテノ目論見ハ返リ挽ヲ付ル返ヒキト云ハ木
 挽手問也若樋方杯御林木ニテ仕立ル時ハ都テ返
 ヒキヲ付ル去ナカテ樋ハ御林木ヲ遣フハ稀ナリ

多分角物仕立也コノ仕形ハ丸木尺メニシテ何分
何分何釐何モト成タル木ヲ返リヒキノ定法二間
一尺角木ヒキ一人三返ヒキヲ乘スレハ幾還何分
何釐何毛ト出ルナリ
一小石橋
往還ニテモ谷川ニテモ限二三間位ノ石橋切石ニ
テ仕立ル此道具柱石ハ七寸角長ハ川丈ニ應シ併
材木ト違ヒ石ニ付六七尺ヨリ長ク一本石ニテハ
難出來柱ハ繼石ニハ不成勿論石橋掛ル位ノ川ハ
格別深クハナシ梁ハ長六尺幅八寸厚七寸ニ繼尤
中程ニ建テ柱上ニテ切建繼ケタ石同寸間長ハ橋

ノ長サニ應シニ續ニスル橋臺へ跡先壹尺宛掛ル
主臺石兩爪ニ敷板ノ本ヲ彫込敷石幅壹尺厚七寸
位桁石ノ上横ニ遣フ縁石ハ敷石ノ兩縁ニ別板架
ノ地覆木ノ控也橋臺石垣表ハ切石面壹尺扣一尺
五寸位ニシテ遣フ裏込ハ割石ヲ遣梁ケタ敷石
繼目ハ不及申都テ切合也不動様ニ仕立石工積リ
凡切石二本摺合仕立凡一人石垣ハ平一坪一人五
分掛位ニ積ル投渡ノ石架是ハ河内挾ク投渡ニ相
成川筋豎ニ柱石三本川ノ真中ニ立梁ヲ別其上ニ
一本石兩岸ヨリ掛中ハ梁ニ持タセ投渡ニスル才
リ又神前等ノ欄干ニ付ル及橋杯ハ道具モ多仕立

九
四十八

方六ヶ敷在中等ニ入用無之ニ付略之
一列橋

是ハ石川ノ荒川ニテ洪水ノ節ハ大石モ流又山々ヨリ水根重テ流出ハシ我立テハ流メ不保又ハ深谷川等往來ヨリ川底迄ハ数丈有之柱難立場所ニ懸ルナリ甲州郡内猿橋大月橋上州吾妻川通原町浦萬年橋放ヶ橋原町中ノ條ノ間佐渡川クハシ鳥川上本庄ハシ泥田真片品河上追只ハシ其外飛州等所々山川ニ立リ此仕立方兩橋臺山ニ敷石有ハ岩石ニ刻木ヲ堀込又土志レハ石垣ヲ仕左テ、仕込メ留ルモ有或ハ石垣成難ケレハ橋幅ノ張サハ

其川ニ應ス凡幅三間位カレハ刻木四通間ニハ子宛長二間余末口壹尺五寸以上ノ木同上リニテ一ハ子四本並ヘ元壹間程石垣ニ堀込刻木元枕木一本帯入ニシテ横ニ引其上二ノ刻長三間余末口同斷是モ元ノ方一間程堀込先ニ又枕木ヲ引ク三ノハ子長四間半程仕方同シ其先ニ梁ヲ引キ兩方ヨリ右之通刻出行折長十間ニテモ十五間ニテモ無繼ニテ行ケタニ可成沐ヲ兩方ノ梁ヘ渡シ幅三間位ノ橋ハ四本渡シ羽根木ノ上ヨリ敷板ヲ張ル行ケタニハ勾倍難付尤削立相成程ニ至ル大木ナレハ少ハ勾倍モ付川幅モ廣ク行ケタ難届ハ四ハ子

二モ致先大概三羽根ニテ可濟様ニ可積列數多程
 橋弱五ハ子トハ不成高欄男枕袖柱中押木等土具
 シ仕方ハ常ノ板橋ニ遺事ナシ深谷川等莫大川幅
 廣ケレハ行ケタト成木品十五六間ヨリ長キ木ハ
 容易ニ無之中柱ハ難建サレハ刎橋モ出來ス鳥川
 上又片品川等ハ谷川ニ無之石砂川ニテ大水ノ節
 ハ石材木等流出橋杭ハ難立平水ノ節ハ一歩行渡ニ
 成程ハ淺瀬ニ建川ハ一廣ケレモケ様ノ川ハ真中
 ニ梓ヲ入兩方ヨリ行ケタヲ引ク故刎トハ子ノ間
 三十間余ニテモ中梓ニ持スルニ付橋出來ル道具
 橋ノ行ケタハ貳十一間有之一本木ニテ箇様ノ木

ハ甚ノ少シ有之テモ價貴ク御入用嵩ム故容易ニ
 ハ難求右ノ仕形ハ格別丈夫ニ成サレハ大水ノ節
 押流ス押幅ハ橋幅ニ准シ幅三間ノ橋ナラハ枕幅
 三間ノ大木ヲ柱ニシテ續梓ヲ仕立ル常ノト建ヒ
 下貫ヨリ下ノ方柱ヲ長クシテ成丈ケ堀込立成木
 モ太多丈夫成木ヲ立列下ノ方柱ニ帶入レシテ和
 木ヲ立大石ヲ諸ルサナケレハ大水ニテ押流ス此
 中梓丈夫ニ無之ハ行桁流ノ橋落ル叔中梓ノ川上
 ニ為水切鱗梓迎三角ワクヲ長二間横九尺位ニ仕
 立川上三角ノ角トワクノ内ニ水切木大木ヲ一本
 成丈深ク堀入後ノ方ニ控帶入シテ立ル洪水ノ時

川上ヨリ大石大木流來リ此水切木三角ニ當リ中
 ワクニ不常行ケタノ下へ流レ通ル様ニ仕立木切
 木ナケレハ大石大木直ニナカレ懸ル故忽チ破損
 ニ及フ此中ワクモ谷川等兩岸ニ高シ甲州猿橋ノ
 様成川ニハ成力タシ刎橋ニ難成山奥ノ谷川往來
 無テ叶ハサル場所ハ鈎橋懸ル事ナリ
 但鱗ワクノ諸石積リ方長二間横壹間半ヲ三角
 ニスレハ壹間半二間乘三坪トナル是ヲ半減シ
 テ壹坪五合トナレハ法ニ三角鱗形ニスレハ
 三方在二間宛ニスル故二間四方ヲ自乘シテ四
 坪トナル是ニ三角ノ法四三ヲ乘シテ一坪七合

三勺ニ才ト成四三ノ法ト云ハ六尺三方三角ナ
 レハ壹坪ノ内四合三勺三才有二付四三三ヲ三
 角ノ法ト云フ

一鈎橋 藤橋云附羅渡

是ハ大底ノ所ニハナレ甲州藤川ノ上ニ一ヶ所有
 飛州ニアリ濃州部上郡ノ山奥ニアリ谷幅廣ク岸
 ハ巖壁ニテ通路モ不此ハ千尋ノ深谷ニテ刎橋等
 掛ヘキ事モ成サレ所ニ通路ヲ付ルハ鈎橋也仕方
 ハ藤蔓ノ大成ヲ何條モヨリ合セ一尺四五寸廻リ
 ニシテ谷川ノ兩岸岩角ヨリ岩角ヘカ又ハ大木ニ
 繫付テ兩側ニ二條咄五六尺位ニシテ別渡シ根ト

根ノ間七八寸位ニシテ其藤綱墮子ノ如ク丸木ノ
丈夫ナルヲ動力又様ニ藤ニテ能カラケ付両方ニ
張り下リ藤綱ヲツナキ付ケ手摺ニシテ往來スル
長綱橋故ニ中程二行ト綱タルニシテフラ々震ヒ渡リ
不馴シテハ一向ワタラレサル橋也又極山中深谷
ニフコワタシトテ數百間ノ谷ヲ越シ向ノ岸ヨリ
此方岩へ數百丈ノ藤綱ヲ張り其綱ニフコヲ結付
ツレニ乘リ右ノ綱ヲ持チソロ々トムカフク崖ヨ
リ綱ヲ傳ヒ下リ真中頃ニ行ト又向高ニカル故ム
カフノ巖カトヨリフコニ付タル綱ヲ手繰段々上
リ付事ナリケ様ノ夕ニ尙モ山畑等有之二付右ノ

蘿渡ニ農具等モ持乘一人ノ上リ下リ致由實ニ所
ニ仕馴タル事トハ云ナカク聞モ危往來ナリ

一 柵道 棧瓦柵橋也云

是ハ極山中ニ有木會ノ棧中華ニテハ蜀ノ棧道杯
ト云者也上ハ大山巖石ニテ道作等輩テ不成下ハ
谷川深ク其山裾ヲ不編又ハ外ニ往來無之處ニ柵
道連谷川ト岸通リニ柱ヲ立片方ハ山根ノ岩石ニ
持セ或ハ岩石ニ穴ヲ堀リ梁木ヲ引其上ニ行拵ヲ
渡シ上ニ雙へ木ヲ置鹿袋ヲ敷土ヲ撒テ縁芝引川
ノ方ハ丸木等ニテ手摺ヲ自往來ス間數ハ其場所
次第幅八九尺カ二間程ニ仕立ル山ノ方梁ノ留懸

ケレハ川ノ方ニ張川入事有若橋枘梁ク夕等不丈
夫ニテ行懸リタル時破損等有ハ數百尋ノ谷底ニ
落入人命ニ拘ル事故ケ様ノ場所ニテ普請ハ入用
等ノ省略ナク道具モ吟味シテ丈夫ニ仕立ヘキ事
也石川除田水普請荒増記之材木遣様積リ方並普
請所形ハ繪圖ナクテハ委ク難分御普請御定法書
並川附田水普請格式帳等ノ諸書ヲ見テ知ルヘシ
一在々用水普請人足出方古來ハ高百石十人宛村役
二差出ス其余ハ扶持米相渡候處中頃ニ成田畑養
ノ為仕立普請ニ成百石ニ付人足百人百姓役ニ差
出普請曲ニ因テハ百人余モ差出ス其余扶持方相

渡シ候申述來去用水ノ分ハ自普請多シ其カハリ
川除ノ分古來ハ皆御入用タリシヨシ然レモ往古
ハ急度致スル定法モ無之所享保年中普請事御改
正ノ節御勘定奉行評議ノ上吟味役并澤滿三兵衛
撰リニテ川除用水凡右之通御勘定相極品々事多
故差當入用ノ本荒増相シルスニ
一村高百石ニ付五十人村役人足
一回十石御持米人足
但一人一日玄米七合五夕宛
右百石百人之外不幾賃錢人足
但壹人玄米一外七合

五十一

一右米ハ其國其所ノ下米直段ヲ以代金ニテ相渡候
 元年々正四七十月四度國々米麥錢相場書出之場
 所極有之御代官ヨリ御勘定所へ書出置春普請ハ
 前年十月相場夏普請ハ正月秋普請ハ四月冬普請
 ハ七月書上之下米直段相場ヲ以御金相渡ル近年
 ハ御入用御普請ノ内モ御手當二成タル處多シ御
 手當ハ普請米金高ノ内何割ト定法有之御手當被
 下其余ノ入用ハ村方ヨリ差出普請仕立ルナリ
 一杭木ノ儀長九尺末口三寸以下ノ木ハ何木ニテモ
 村役二差出ス尤九尺以下タリ尺水口三寸五分以
 上ハ代永被下末口三寸以下ニテモ長九尺以上ハ

代永被下定法ナリ竹繩明依鹿象ノ類何レモ代永
 被下ナリ

一土取人足定法之事

壹坪ニ付土取場通法

- 壹町三人内 一人ハ歛取 二人ハ土持仕立凡
 - 同半四人 二町五人 同半六人 三町七人
 - 同半八人 四町九人 同半十人
 - 五町十一人 十町廿一人
- 但都テ一坪ニ付歛取壹人宛相定土持運仕立ハ
 一町二人ツ、土取場町數ニ應シ右ノ割合ニテ
 一町二人ツ、積ニアイ定又歛取ハ遠近ニ不拘

土

五十五

ヲ以テ別段シハ取人足ヲ可積其似故昔ハ階合

壹坪二附

幅 三尺ヨリ一間マテ

深 二尺ヨリ三間マテ

一人幅 九尺ヨリ三間マテ

深同二人幅 三間半ヨリ五間マテ

深同三人幅 五間ヨリ七間マテ

深同四人ハ、七間半ヨリ十間マテ

深同五人ハ、三四尺ヨリ一間マテ

深 二尺五寸ヨリ三尺マテ

二人幅 三尺ヨリ貳間マテ

深同三人半幅 三間半ヨリ五間マテ

深同四人幅 五間半ヨリ七間マテ

深五人幅 七間半ヨリ十間マテ

但土捨場堀揚左右持散分ハ書面之浚人足計ニ
テ土捨場隔レハ遠近町数ニ從ヒ一坪一町土持
人足貳人ツ、可加

一石砂利浚人足定法之事

一坪二付

幅 三尺ヨリ一間マテ

深 一尺ヨリ二尺マテ

地方

五十五

二人巾 九尺ヨリ三ケンマテ
 淺同三人巾 三間半ヨリ五ケンマテ
 深同四人巾 五間ヨリ七ケンマテ
 一深同五人巾 又其形ニ七間半ヨリ十ケンマテ
 深同六人半巾 又其形ニ三四尺ヨリ一ケンマテ
 深同七人半巾 又其形ニ二尺五寸ヨリ三尺マテ
 三人巾 又其形ニ九尺ヨリ二ケンマテ
 深同四人半巾 三間半ヨリ五ケンマテ
 深同五人巾 五間ヨリ七ケンマテ
 深同六人半巾 七間半ヨリ十ケンマテ
 同七人

一溜井凌人足法之事
 三人宛ノ積可加
 俱石砂利捨場右同斷遠所ハ一坪一町石持人足

深 一尺以下 一人五分
 深 一尺五寸ヨリ二尺マテ 二人
 深 二尺五寸ヨリ三尺マテ 三人
 一祖場所ヨリ廣狹有之横ハ、難極土捨場右同斷
 一遠近ニ隨ヒ土モ千人足一坪一町二人ツ、可加
 若フカサ三尺以上掘サラヘル時フカサニ應シ
 人足可増勿論三人以上ツフカサナレハ別上モ

午運上格別手マノ相懸ルニ付其心得ヲ以テ可積

一杭打人足定法之事

長六尺 末口二三寸 一人 廿本打組

沼池等地和ラカ成場所ハ廿五本又ハ廿本打

二モ可積右同斷十八本位マテ

長八九尺 末口同斷 一人 十五本打組

長二間 末口三寸 一人 四本打

但右同斷五六本マテ

長二間半 末口同斷 一人 二本半打

長三間 末口四寸 一人 一本打

長三間半 末口同斷 壹人貳人掛

長四間 末口同斷 壹本三人掛

長四間半 末口四五寸 一本五人掛

長五間 末口五六寸 一本八人掛

但場所沼池泥場等和ラカ成ト又砂利場等土地ノ堅和ニ依人足懸可有増減三間木ヨリ末口四寸以上也三寸ニテハ好クノ程打杭打御定法ハ前書ノ通ナレ在土地和ラカ成場所格別若堅場及石交砂利地等二間半末口四寸以上ハ杭八打込テハ觸テ決テ難打展込二積ヘシ

一橋角杭震込人足定法之事

地方所依

五十八

一長二間ヨリ二間余マテ

五六寸角根入九六尺一本三人懸

長三間ヨリ三間余マテ

六七寸角根入六七尺一本八人懸

長四間ヨリ四間余マテ

七八寸角根入七八尺一本十二人懸

長五間ヨリ五間余マテ

八九寸角根入八九尺一本十六人懸

凡但人足大小長短共右懸割合二付可積尤震込

此土地堅和合右同斷

二橋丸杭震込人足定法之事

長九尺ヨリ二間マテ

末口四五寸根入四五尺一本貳人懸

長二間半ヨリ三間マテ

末口五六寸根入五六尺一本二人懸

長同半ヨリ四間マテ

末口五六寸根入六七尺一本二人懸

長三間半ヨリ四間マテ

末口七八寸根入七八尺一本二人懸

長同半ヨリ五間マテ

末口七八寸根入七八尺一本十人懸

長五間ヨリ六間マテ

地方所依

五十九

七ノ九ノ... 五ノ九ノ...

一橋掛渡座崩一式人足定法之事一本二人懸

長 九尺ヨリ三間マテ

幅 六尺ヨリ八尺迄揃平壹坪四人懸

長 同半ヨリ五間マテ

幅 九尺ヨリ二間迄同断五人懸

長 五間半ヨリ七間マテ

幅 二間半ヨリ三間迄同断六人懸

長 七間半ヨリ十間マテ

幅 三間半ヨリ四間マテ同断七人懸

一材木根伐人足定法之事

長 六尺ヨリ八尺マテ

壹人二付

末口 貳寸 四十五本伐

末口 三寸 廿五本伐 四寸 十五本伐

末口 五寸 十一本切 六寸 八本切

末口 七寸 六本切 八寸 四本切

末口 九寸 四本 一尺 三本一分切

末口 一尺一寸 二本六分切

末口 一尺二寸 二本二分切

同 一尺三寸 一本九分切

同 一尺四寸 二本七分切

七ノ九ノ... 五ノ九ノ...

同 一尺五寸

一本五分切

長 九尺ヨリ壹丈一尺マテ

壹人二付

末口 二寸 三十本

三寸 十九本

同 四寸 十一本

五寸 九本

同 六寸 七本

七寸 五本

同 八寸 四本

九寸 三本四分

同 一尺 二本九分

四寸 一本四分

同 一尺一寸 一本四分

一本四分

同 一尺二寸 一本一分

一本一分

同 一尺三寸 一本八分

一本八分

同 一尺四寸

一本八分

同 一尺五寸

一本四分

長 貳間ヨリ二間半マテ

末口 壹人二付

末口 二寸 十二本代 同 三寸 九本

末口 四寸 五本 同 五寸 四本

末口 六寸 三本二分 同 七寸 三本六分

末口 八寸 二本二分

末口 壹尺一寸 一本八分

同 壹尺二寸 一本二分

同 壹尺三寸 一本一分

同	一尺四寸	一本一分
同	一尺五寸	九分
歩長	二間半ヨリ二間五尺マテ	
末口	一人二付	
末口	三寸	七本八分
末口	五寸	四寸
末口	七寸	同
末口	四寸七分	同
末口	七寸	二本七分
末口	九寸	一本八分
末口	一尺一寸	同
末口	一尺二寸	一本一分
末口	一尺三寸	二本八分
末口	一尺四寸	一本三分
末口	一尺五寸	一本一分
末口	一尺六寸	二本八分

同	一尺四寸	九分
同	一尺五寸	八分
歩長	三間ヨリ三間二尺マテ	
末口	壹人二付	
末口	三寸	七本七分
末口	五寸	四本
末口	七寸	二本五分
末口	九寸	一本八分
末口	一尺一寸	同
末口	一尺二寸	一本一分
末口	一尺三寸	二本八分
末口	一尺四寸	一本三分
末口	一尺五寸	一本一分
末口	一尺六寸	二本八分

北...
...

同 一尺四寸

八分

同 一尺五寸

六分一分

長 三間ヨリ三間五尺マテ

一本三合

末口 壹人二舟本八合

一本止合

末口 四寸 三本五分伐

二寸 五本五分

末口 六寸 二本八分

同 七寸 貳本六分

末口 八寸 壹本九分

同 九寸 壹本六分

末口 一尺 二合

一本四分

末口 一尺一寸 三間二尺

一本二分

末口 一尺二寸

一本一分

末口 一尺三寸

六分

同 一尺四寸

八分

同 一尺五寸

七分

長 四間ヨリ四間二尺マテ

...

末口 四寸 三本

同 五寸 二本三分

末口 六寸 一本九分

同 七寸 一本六分

末口 八寸 一本三分

同 九寸 一本六分

末口 一尺 八分

同 一尺一寸 八分

末口 一尺二寸 七分

同 一尺三寸 七分

末口 一尺四寸 六分

同 一尺五寸 五分

長 四間ヨリ四間五尺マテ

也...
...

...

壹人二舟四間此尺四マ
 和口 四寸四二本六分 同 五本二本一分
 末口 六寸一本七分 同 七本三一本四分
 末口 八寸一本二分 同 九本一本八分
 末口 六尺 九分 同 一尺一寸八分
 末口 六尺二寸七分 同 二尺三寸六分
 末口 六尺四寸五分 同 五尺五寸五分
 但長六尺自九尺マテ一寸才一人三百才伐
 一寸四方ヲ裁才ト云末口一寸元口ヲミル
 二八二間元渡一寸宛太リヲ入扣木ナリノ
 一定法ナリ

一丈ヨリ二間迄二百五十才伐二間半ヨリ三
 本間半マテ二百才伐四間ヨリ五間マテ百五十
 才伐五間以上ノ大木ハ右割合ヲ以元口才ノ
 懸ケ何十人伐ヒ積ルヘシ大木程キリノ手間
 取故立木ノ人ニ長短ニ隨ヒ根切人足積ルニ
 立木ニ付末口不知元口何尺廻ヲ三六一六二
 テ除三 一本一人 二本一人 一本一人
 三下六ノ法ニ差渡壹尺ノ木ハ三尺六分廻
 有之ニ付三半六ニテ割ハ小口ノ差渡也
 差渡ヲ見夫ニ圓法七カヲ乘角二ノ掛合元
 口才数ヲ見一人何百才切ニテ除キ人数ヲ知

北天...
...

...

元口差渡シニテ末口ヲ見ルハ一間六寸傍ニ
 一材木持運人足定法之事六寸マテハ小口ノ材也
 長 九尺ヨリ一丈一尺マテハ八尺ヨリ九尺
 末口二尺三寸 三本一人 三寸 一本一人
 末口一尺四寸 六本五人 五寸 三本四人
 末口一尺六寸 五本九人 七寸 三本八人
 末口一尺八寸 六本三人 九寸 四本十三人
 末口一尺一尺二寸 間一尺二寸 八本十一人
 末口一尺一尺二寸 間一尺二寸 六本六人 間半尺二寸

末口 一尺三寸 一本七人
 末口 一尺四寸 一本十七人
 末口 一尺五寸 一本十人
 長 二間ヨリ二間二尺マテ 一本十人
 末口 三寸 一本一人 四寸 一本二人
 末口 五寸 一本三人 六寸 一本四人
 末口 七寸 一本五人 八寸 一本七人
 末口 九寸 一本八人 一尺 一本十一人
 末口 一尺一寸 一本十一人
 末口 一尺二寸 一本十二人
 同 一尺三寸 一本十三人

地方...
...

...

北ノ...

六十五

同 一尺四寸 一本十五人

同 一尺五寸 一本十八人

長 二間半ヨリ三間マテ 一本十五人

末口 三寸 一本三人 同 四寸 一本五人

末口 五寸 一本四人 六寸 一本五人

末口 七寸 一本十三人 八寸 一本八人

同 九寸 一本十人 壹尺 一本十二人

同 壹尺一寸 二間マテ 一本十五人

同 壹尺二寸 一本十七人

同 壹尺三寸 一本二十人

同 壹尺四寸 一本廿三人

末口 壹尺五寸 一本二十六人

長 三間ヨリ三間二尺マテ 一本十八人

末口 三寸 一本五人 四寸 一本六人

末口 五寸 一本七人 六寸 一本九人

末口 七寸 一本十二人 八寸 一本十五人

末口 九寸 一本拾八人 一尺 一本廿二人

末口 壹尺一寸 一本二十六人

末口 壹尺五寸 一本四十六人

長 三間半ヨリ三間五尺マテ 一本十八人

末口 四寸 一本六人 五寸 一本八人

末口 六寸 一本十三人 七寸 一本十五人

北ノ...

六十五

末口 八寸 一本十九人 九寸 一本廿三人
 末口 一尺 一本廿八人 一尺一寸 一本三十二人
 同 一尺二寸 一本三十七人 一尺三寸 一本四十二人
 同 一尺四寸 一本四十八人 一尺五寸 一本五十五人
 同 一尺六寸 一本六十八人 一尺七寸 一本八十二人
 同 一尺八寸 一本九十八人 一尺九寸 一本一百一十二人
 長 四間ヨリ四間二尺マテ 一本十五人
 末口 四寸 一本十一人 五寸 一本十五人
 末口 六寸 一本二十人 七寸 一本二十五人
 同 八寸 一本廿七人 九寸 一本三十八人

末口 九寸 一本十八人 一尺 一本廿三人
 同 一尺一寸 一本廿八人 一尺二寸 一本三十七人
 同 一尺三寸 一本四十二人 一尺四寸 一本四十八人
 同 一尺五寸 一本五十五人 一尺六寸 一本六十八人
 同 一尺七寸 一本八十二人 一尺八寸 一本九十八人
 同 一尺九寸 一本一百一十二人
 長 四間半ヨリ四間五尺マテ 一本十五人
 末口 四寸 一本拾四人 五寸 一本拾八人
 末口 六寸 一本廿四人 七寸 一本三十人
 末口 八寸 一本卅七人 九寸 一本四十五人

六十一

六十一

米口 一尺 一本五十二人

米口 壹尺一寸 一本六十六人

米口 壹尺二寸 一本七十三人

米口 一尺三寸 一本八十二人

同 一尺四寸 一本九十八人

同 一尺五寸 一本百五人

但持運人足百姓通六里步行定法也道法里之處

八三返持一人一本持ノ木ハ一日二十人ニテ三

本持積也右ノ松杉雜木等ノ入懸ノ樞等ノ重

ノ木ハ一本一ハ五分持ノ割合ニテ可積凡米

口物長廿一尺ヨリ一丈三尺マテ九太元末平均

尺ノ二シテ一材一人十才持二間半マテ一人

七才七千四間ヨリ以上一人五才モ千六間以上

ノ木ハ右二淮ノ人足可懸ニ積ル

一右御林木根ヲ持運上入足ハ一入玄米七合五夕宛

被下運送御普請仕立人足ニハ別段ノ可積尤御林

在切村方或ハ御普請村方ニテ末木枝葉被下者ノ

根伐人足ハ目論見ニ不入御林木根伐致事有其時

必持運人足計被下根伐人足ハ末木枝葉相渡人足

積リ不致事也橋等ハ材木ハ御林木被下時ハ大木

又出事故延毛宜ク木末木毛枕其外御用ニ相立分

ハ目論見ニ差加ク不用ノ木末葉ヲ被下事ナリ

六十二

六十二

一 角物持運人足定法之事
 長貳間壹人持一本十本持
 然但板貫等長短大小平均尺
 必之モリ今足懸積ハ之也
 八槻樹等重材木少
 懸積於杉雜木ノ樫木ハ人足懸リ減ル船積時ハ一
 本本貫ノ木米ニ右目ツモリニシテ船以テ本數ヲ
 兼可將ムカ一石四斗貫目ヲツ望也
 一 鹿角根伐持運人足定法之事
 目通二三本廻一人二百五本切八但伐樹枝打尺
 右同斷一人三十本持長四尺打違五尺繩二人
 壹束壹人持一但伐樹束結付共持二間半

一 唐竹根伐持運人足定法之事
 唐竹四五寸廻一人百本伐同十二本持
 同六七寸廻一人五本同六本持
 一 明俵繩持運送定法之事
 明俵一但四斗入掛俵一人二十俵
 繩一但一房北尋出一人二百房
 一 箒竹搔入足定法之事
 箒竹目通リ三四寸廻リ五十本
 搔入足同二三寸廻四十本壹人平五斗掛
 一 提筋鹿角定法之事
 壹通十房二付鹿角三本仙四尺打
 五人掛貳人

北天... 録... 卷九

六十一

一立竹定法之事
 一平一坪... 葉唐竹三四寸廻り三十六本立一人
 若人足... 諸色目論見方定法享保年中御勘定
 吟味役并澤彌惣兵衛相極タル定法ナル處其後實
 曆五亥年御普請積方御定法取捨増減有之尚又改
 り御定法書出今右以定法ヲ以テ目論ムト雖七人
 一足懸り其外正定法ニテハ何レモ致不定故請負等
 ヲ難仕立依テ普請仕立方手扱アリ保方忠ケレテ
 目論見帳仕立尺諸式ノ懸リ御定法ニ外レタル儀
 一ハ難成然保方眼前不丈夫ニテハ却御無益相立併

儀故功者ナルモノ目論見ハ此心ヲ以テ諸式懸リ
 作略有之普請丈夫ニ保軍立勿論其國其所其リ々
 ニヨツテ所ノ仕來アリ又ハ水行ノ強弱平水洪水
 ノ流レアリタリ悉ク川ニヨリ違ヒアリ何レモ溜水
 ノ積ル事故水當ノ模様ニ依彼是ノ功者ナクテハ
 目論見カダシ能ク心得テ目論ムヘシ
 一釘録其外橋鐵物類寸尺法方之事

皆折釘

- 長三寸中膳太
- 鐵目 九匁
- 厚板 壹寸五分
- 長四寸右同
- 鐵目 十二匁
- 同 二寸打

地... 録... 卷九

六十二

長五寸右同

鐵目

十五枚

二寸五分

長六寸右同

鐵目

廿二枚

三寸五分打

長七寸右同

鐵目

廿二枚

四寸打

長八寸右同

鐵目

廿六枚

四寸五分打

長九寸右同

鐵目

四十八枚

六寸打

長壹尺右同

鐵目

五十四枚

六寸打

但通橋ニ遣フ釘也鐵目ヲ積ルニハ長ノ寸ヲ
半分ニシテ鐵目ヲ積リ頭ノ鐵目ヲ加ルナリ

一平落釘

長四寸中膳太

巾三分

厚一分半

鐵目

廿壹枚

五寸右同

鐵目

十四枚

六寸右同

鐵目

廿二枚

地方所依録

但平落釘ハ板ヲ横ニ彫打込釘ノ上ヲ木ニテ
六埋レハ故ノ割目ニ遣フ釘也頭口直木皮ヲ卷
打事有俗ニ云船釘ナリ

一家釘

- 長一寸五分 鐵目 四分
- 長二寸 鐵目 三分
- 長三寸 鐵目 二分七分
- 長四寸 鐵目 二分三分
- 長五寸 鐵目 二分五分
- 長六寸 鐵目 二分五分
- 長七寸 鐵目 二分五分

但常ノ鐵釘ニ大成モノ也普請ニ仍是ヲ遣都
一正錄

- 長四寸 片爪鐵目 五分 太サ三分半
- 長五寸 右同前 片爪二寸
- 長六寸 太サ二分四分 片爪二寸
- 長七寸 巾三分 厚三分 右同前

地方所依録

七十一

地方九割録 卷九

一板鐵物 鐵目 二百七十枚

長八寸 片爪右同前 巾四分 厚三分

長九寸 片爪八寸五分 同 右同前

長九寸 片爪八寸五分 同 右同前

但手裏錄ハ片爪表裏二十ハ迄ニテ鐵日止録

二無相違手録ノ鐵目積ルニハ長ノ寸二片爪

ノ長ヲ加ヘ大廿三寸ヲ懸合スルナリ

一板鐵物 鐵目 二百七十枚

長貳尺 巾一寸五分 厚一分半

長貳尺 巾一寸五分 厚一分半

長貳尺 巾一寸五分 厚一分半

一板鐵物 鐵目 二百七十枚

長三尺 巾二寸 厚一分半

長三尺 巾二寸 厚一分半

長三尺 巾二寸 厚一分半

長三尺 巾二寸 厚一分半

男柱ヨリ笠木地覆ヘ繫ル

一板鐵物 鐵目 二百七十枚

長壹尺 巾一寸五分 厚一分半

長壹尺 巾一寸五分 厚一分半

長壹尺 巾一寸五分 厚一分半

長壹尺 巾一寸五分 厚一分半

地方九割録 卷九

七十三

地覆鐵釘

長二尺二寸庄同二寸厚二分二百八十枚

一板鐵物 長八尺八寸庄同二寸厚二分二百八十枚

壹尺八寸庄同二寸五分厚一分半

一板鐵釘 長七尺六寸庄同二寸厚二分二百六十枚

長壹尺五寸庄同二寸厚二分

鐵釘 長八寸庄同二寸厚二分二百六十枚

長壹尺五寸庄同二寸厚二分

鐵釘 長七寸庄同二寸厚二分二百六十枚

地覆鐵釘 長一尺二寸庄同二寸厚二分二百六十枚

一板鐵物 長一尺二寸庄同二寸厚二分二百六十枚

長壹尺貳寸庄同二寸厚一分半

鐵釘 長一尺四寸庄同二寸厚一分半

長一尺四寸庄同二寸厚一分半

鐵釘 長一尺八寸庄同二寸厚二分

長一尺八寸庄同二寸厚二分

鐵釘 長一尺八寸庄同二寸厚二分

一大丸頭鐵釘 長一尺八寸庄同二寸厚二分

一小長一尺頭 差渡八分島 平均七分

山下九寸三分中腰同斷 鐵釘 長八寸頭 差渡六分島 平均四分

山下七寸四分 同斷 鐵釘 四十枚

地覆鐵釘

七十四

長六寸頭 差渡五分嶋 平均同

山下五寸五分同太二半 鐵目二十枚

但橋旁柱ノ頭地巾扣ハ打付鉄ナリ

一 小鉄釘 入地 差渡八分 嶋 平均同

長二寸頭 差渡二分 嶋 一分

山下一寸五分 鐵目 三枚

長三寸頭 差渡二分半 嶋 一分

山下二寸九分中腰大同 鐵目 四枚七分

其但鐵物ノ幅厚サ大小ニ隨ヒ釘寸長短有木

道具ヲ留ニスル事ナト

一 地巾頭鐵物

内法六寸四方 嶋 二寸二分五厘中腰一寸五分

鐵目 一貫八百四十五枚

内法八寸四方 嶋 三寸コシ計二寸厚一分半

鐵目 一貫八百四十五枚

内法一尺四方 嶋 一寸七分五厘同二寸厚二分

鐵目 一貫八百四十五枚

但橋旁柱ノ頭ニ被セラル鐵物也 往還橋等

ハ鐵物ヲ略シ地巾十ヲ打

九ノ内包外鐵物

一木口包外鐵物

内法三寸四方 腰中三寸厚一分半 鉄穴十二

鐵目 三百二十四枚

内法九寸四方 同 五寸同二分 鉄穴二十

内法鐵目四寸一貫三百枚 同 鉄穴二十

但門梁木其外木口ヲ包ム鐵物ナリ

右鐵物類鐵目積方一寸四方六面相目六十日

割ニテ何レモ丈幅厚鐵合ノ積リ也

一土石貫目積

土尺六面十貫目程 砂目十二貫目程

石同六十七貫目程 水同七貫六百目程

粟石六寸六面三十貫目程

但升目壹千四百貫九百枚ノ積リ 本二合六

祖玉石砂水尺其土地其所ニ依テ悉ノ貫目輕

重アリ土モ眞土青土泥土山土海土等ノ違テ

石モ堅石山石海石岩石採色々有之輕重余リ

貫目違アレ尺右貫目ハ土普詰等ニ用ル所ノ

土石ヲ揚テ凡ニツモリタル者也

一材木尺ノ壹本下云ハ長貳間壹尺角ヲ云 一寸才ニ

シテ百才也尺メヲ付ルニハ幅厚ヲ懸合長ノ尺ヲ

乘シ尺メ法才ニニテ除ケハ何本何分何釐何毛也

出ル十二ノ法ト云ハ二間八一尺二寸十七八角一

木ノ代金ノ加

尺四方ヲ拵合セ一ト成夫二長壹丈二尺ヲ乘スレ
 六十二ト成夫ヲ十二ニテ除ケ八元ノ一トナル則
 尺又壹本也依テ下ニヨ尺以テ法トナシ入
 一暹挽木一太テ三暹挽定法之事云々
 但二間巾一尺板ヲ通リ引ト云厚二ハ拵ハス
 通リ挽ノ仕法縦ハ丸太長三間末口一尺是二一
 一寸入りヲ入本口一尺三寸元末平均一尺五分ト
 ナル是二付法七九ヲ乘シ九寸八釐五毛ト角二成
 是ヲ五枚割ニ引時ハ四筋細ル巾九寸八釐五毛ニ
 長一丈八尺ヲ乘シ十二ニテ除キ尺ノ一本三分六
 釐二毛七五ニナル是ニ口通ヲ乗スレハ五通四分

五釐五毛ト成一入三通別ノ定法ニテ木引一人ハ
 分手間也

但通リ別ノ儀通例ハ鋸代五分引定數也入念板
 一ノ一寸別也角物何枚割ニ積テ鋸代五分宛引枚
 數可積尤在々御林木杯別割ハ木太リ品木取數
 鋸代引ニ及ハス

一拙賣人ニテ長貳間壹尺角一本角取定法之事
 但何寸角ニテモ幅厚拵合也長ヲ懸十二ニテ割尺
 二ヲテ一本ヲ乘スレハ拙何人何ト知ル也
 一大工坪懸定法之事

板一坪大江四人拵リ大八福大板拵ハ同三人懸

地方九割録卷九

七十七

地立九則録卷九

小扒桶橋ハ但江戸切組在切クニ扒桶モ二枚戸三
 枚戸橋二十間以上以下夫々大工懸リ少々窮多少
 有正大数書問ノ當リヲ以可積委數事ハ御普請御
 定法書ニアリ

一 爲人足石同断大ハ三人小ハ二人懸リ可積是又在
 切組ニテ爲人足無之所平人足ナレハ爲二人ノ處
 平四人ニモ四人半ニモ可積爲人足ト云ハ江戸ニ
 于常ニ云仕事師ノ事也

一 御林木ヲ以桶橋等ノ普請致ニハ木道具火メヲ付
 板貫木ハ通挽ヲ付桶橋等ノ材木クニハ長二間一
 尺角三本入用ノ所ニ御林木根伐スルハ長六間目

通六尺通リノ木一本根伐シテ二間一尺角三本ニ
 成此仕法ハ角一尺一四一四ニヲ乘シ差渡一尺四
 寸一分四釐ニ毛ノ丸太ト成

一 四一四ニヲ乘スレハ一尺四方ノ角隅違法ハ
 一尺四寸一分四釐ニ毛有之裏尺ノ法也丸木差
 渡一尺四寸一分四釐ニ毛ノ木ヲ四方角取ニ致
 セハ一尺角ニ成仍テ何寸角ニテ一四一四ニヲ
 乘スレハ丸木ノ差渡ニナル故一四一四ニヲ丸
 木ノ法トス

長六間木口一尺四寸ナレハ一間一寸八リヲ入目
 違ニテ差渡一尺九寸ト成是二三一六ヲ乘シ六尺

地立九則録卷九

廻リニ成御林木ニテ積ル時ハ二間一尺角三本此
根伐長六間日通六尺廻リ一本此管切三本ハ
管切ト云ハ二間木三本ノ遣方ニ付六間ノ木ヲ
三ツトリ二間木三本成チキ木ハ入用次第何本
ニモ切ヲテフ
目論見帳ニ記勿論長ハ六間ニ取事方ノ貳三間ノ
木ニテモ又ハ四五間ノ木ニテモ御林木ノ延次第
ニ應シ何本ニモ根伐ニスル也併一尺角ニモ成木
ハ何レ長四五百佐ヨリ六七間程ノ延ハ有モノ也
植貫短木等ノ小木迄此積ニテ御林木何具本ト積
リ木挽杓並根伐持運人足木ヲ積ル尤右體ノ太木

ヲ根伐スルハ縦ハ元ノ方四間ハ二間一尺角ニ
本取末本短休等ハ一尺角ニ不及道具末ニ遣ヒ御
林木費ニ不成様ニツモル也
一末口太之事
末口ヨリ一間母ニ一寸太リヲ伐込定法也
身五六尺ヨリ二丈一尺迄
壹寸太リ
壹丈二尺ヨリ同七尺迄
貳寸太リ
壹丈八尺ヨリ二丈三尺迄
三寸太リ
壹丈四尺ヨリ同九尺迄
四寸太リ
正間但右割合ニテ太リヲ入ル九尺ヲ壹寸五分迄
ハ不入長三四尺マテハ末本太リナシ

一石籠坪詰之事三四八寸八寸本本知リヤ
 五間差渡六尺五寸此石二合四分七寸
 唐竹十五本目通四五寸廻籠作壹人七間作
 長五間差渡一寸六分此石三合一勺七寸
 唐竹十八本目通右同斷籠作壹尺四間作リ
 長五間差渡二尺此石四分三勺九寸
 唐竹廿三本目通右同斷籠作一人四間作リ
 一朱祖粉弁幅一寸五分ヨリ二寸迄籠目四勺五分ニ
 林依立重籠並籠等寶曆年中ヨリ貳尺籠相止又一
 本尺七寸限リ谷川小川二八二尺五寸籠可用方ノ
 定法也

右籠詰石積ノ算法差渡ヲ自乘シテ圓法七九ヲ
 乘シ長ノ間ヲ乘シ三十六ニテ除ケハ二意アリ
 一三十一ニテ除ケハ差渡ノ寸尺也是ヲ自乘
 二六ノル故夫ノ物ニツアリ間ノ法六ニテ二度
 除カサルハ間ノ前ニ不成因テ六々三斗來
 一除ニテ除也二度除モ良シ
 一宣本何合何夕ノ石ノ坪用ルハ
 一石籠歩當ノ儀一本ト云ハ長五間ニ定タル者ナリ
 仍テ二間三間簡或ハ四間籠括遣フ事有時ハ一本
 何分目論見帳ニ出スナリ
 長二間ハ四分長二間半五分長一間籠二分

地方九列録

卷九

長一間半八三分長三間六分長三間半七分
長四間八八分長四間半九分

二公儀御普請定式日論見帳差出之期月翌春普請用
水ハ前年十月限川除八十一月限ニ御八官ヨリ目
論見帳御勘定所ハ差出之例也近年御普請ノ儀御
吟味強ク少分ノ普請交リ正御普請御差出再見有
之大造成御普請ハ御勘定方へ差出見分有之二付
御代官ヨリ日論見帳サシ出ス与延列ニテハサシ
支三成故川除八九月限川除八十月限ニ急度可サ
シ出公事近年被仰渡有之タリ

一國役割普請古來ハ御朱印地除地寺社領
公家門跡方領地ハ相除御作法ナリシカ近年ハ右
ノ高ハ七國役割相州ハ除テナシ右古法ヲ廢シ高
掛川差出來高年號等馳下雖不相知ト享保以來ノ
事ト聞元也

一國役普請出金割方日論見金高ノ内普請願ノ村方
ハ高百石金拾兩ノ當リハ私領出金殘金ノ内壹分
通村方五百石ハ公儀御入用被下九分編國役割
ニナレ縱へハ
私領普請願ノ村方
一普請金百兩

地方九列録

卷九

此等金銀...

一 勘辨此

村高百石十兩當り

一 五十兩 八 八 及難儀事也

一 殘金二十兩 三 分通

一 五兩 金 儀御入用金 儀御入用金

一 同斷九分通 儀御入用金 儀御入用金

一 四十五兩 國役割

一 右普請金國役割二成 先御金藏ヨリ御取替

一 テ追々相渡 普請皆出來 勘定相濟 上國役

一 川二成 尤私領出金 方御取替無之 領主地頭ヨリ

一 差出 氏又八村方ヨリ 出卜モ御金渡ノ度 差出領

地頭ノ例ニテ御取替ニ成 夕ル例ハ無之 前年ノ通

其村方高百石十兩ハ 出金有之 事故大郷ニテ村方

高多普請金少キ時ハ 其村當リ多分成 是ル村方普

請金高ヨリ出金ノ方多成 國役普請加リ却テ致迷

惑事因テ私領ヨリ 國役普請願フニ 八村高金ト見

勘辨致シ願ハ 廿七ハ及難儀事也

一 御入用國役割御普請 氏金子渡方御普請 取掛注進

有之時金高貳分 通相渡普請五分 通出來ノ節注進

申出又六七分 通渡九分出來ノ上 皆渡ニ成尤モ少

々端金等相殘 皆出來ノ上 渡事也御普請並附添居

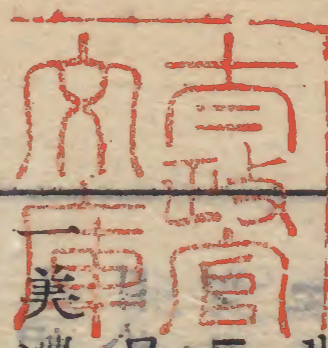
御普請八村役人 受取手形懸役人 與印致シ御金渡

也方ノ例ニテ

一 二

ノ御代官役所又ハ金渡場出張有之ハ右役所ハ村
役人等形持參受取之又御普請役相懸リ支配限手
代ニ付添有之御フシハ村役人等形等懸リ手代
奥印及配役所ハ持參役人取事
一御手傳御普請積リ方人足扶持采無之竹木諸色人
足共都テ代永付ル由ニ精ル竹木諸色ハ定直段無
之其時ニ入札ヲ以相定人足ハ壹人永十七文五分
宛ノ賃永定直段ハ勿論御入用並ニ國役普請違仕
立方竹木諸色入用遣方モ潤澤ニ目論ム事也入用
金高ノ内十分ハ公儀御入用被下九分通御手傳
方ヨリ出金也都テ諸侯方御手傳卜申ハ其村其場

所百姓為御救被 仰付事ニテ述頃迄ハ御手傳場
所ノ内元小屋相懸リ外ニモ所々小屋有之私領役
人相詰諸色モ買上人足遣方モ致シ縱ハ金三萬兩
目論見高ニハ其村其場所ハ落ル金高ハ五萬兩才
ソル様ニ成誠ノ御救ニテ甚村方潤ニ成夕リ然ル
ニ廿四五年以前ヨリ御手傳御普請目論見立御入
用御普請同様公儀御役人計ニテ仕立御普請金
モ御金藏ヨリ御取替ニテ掛リ御代官ハ御渡御金
渡場出張役所ニテ御普請役御代官手代立會追々
相渡皆出來共止小屋場極リ元小屋計肆私領役人
兩三人罷越三四日モ逗留殘金御代官御普請役立



會二六村方へ相渡御金藏ヨリ御取替ノ分追テ御
 手傳方ヨリ上納ニ成相濟旨論見金高モ少モ不相
 増御手傳方為ニ八至極ナシ共村々御救ニ成儀以
 前下達ヒ甚小シ
 但御手傳御普請目論見ハ御普請役ニテ積リ立
 ル故御代官方ニテハ悉ク難知諸侯方高一萬石
 御手傳金九三千兩程ヲ當リニテ御手傳高キ
 美濃國笠松二堤方ト云地役人ハ從外公儀扶持切
 采ヲ取笠松御郡代支配ヲ請手代次席ニテ勤方ハ
 御普請役同様也木曾川楫斐川長良川等ノ大河普

請其外用水普請等ニ相懸ル然ル處堤方ニテ用ル
 間竿ハ壹間六尺五寸竿ヲ以間數ヲ積ル舊例也如
 何ナル故ト云事ヲ知フス今更六尺竿ニ可致ニモ
 アヲサシハ當時モ六尺九寸ヲ一問トスル事也
 右普請方一件前書ノ通雖相記品數多キ普請其上
 國々所々ノ様子ニヨリ仕立方モ違ヒ又前々其場
 所ノ仕來リモ有テ其川ニ應メ仕立御普請故定法
 ニ泥ミ一概ニハ云難シ目論見立ル時ニ至テハ御
 定法書用水川除普請格式帳其外諸書物不取調シ
 テハ目論見カクシ勿論國々所々ノ普請仕立功者
 無ハ悉ク損失有事ナレハ其筋功者ノ人ニ能ク尋

政令之... 地方凡例錄卷之九畢

