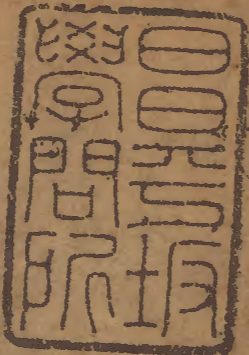


史緯

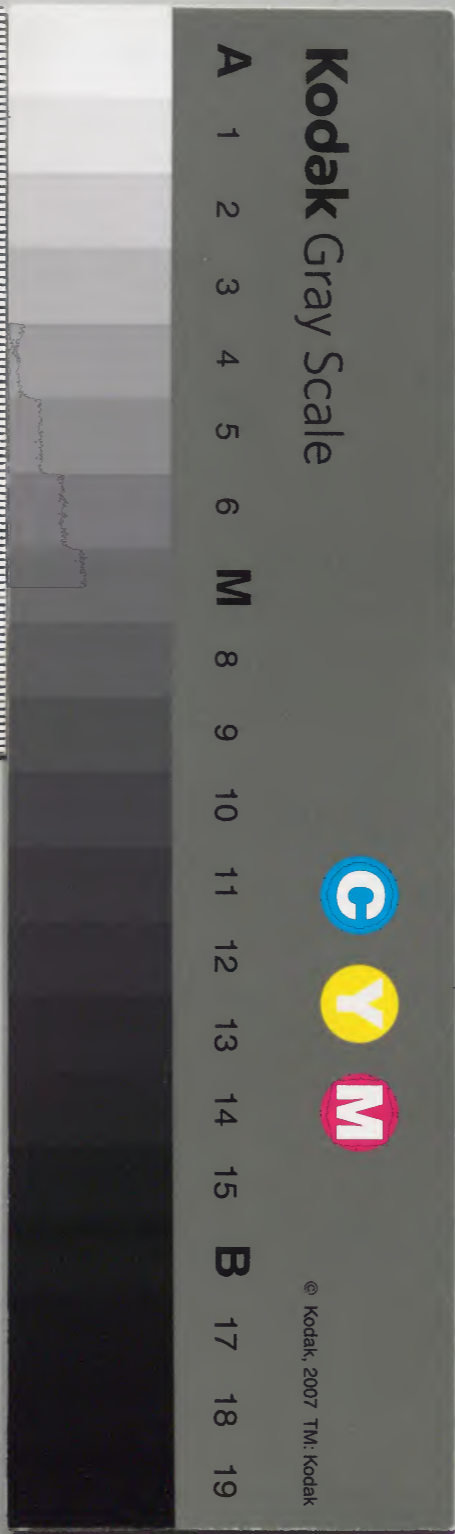
二百九十一



漢書門			
類	號	函	架
二	三	二	一
一	四	一	四
一	六	〇	冊

內閣文庫			
類	號	冊	函
二	三	二	一
一	四	一	四
一	六	〇	冊

內閣文庫			
番號	漢	2321	
冊數	160 (143)		
函號	290	140	



史綱目錄

卷二百九十遼史一本紀

太祖

世宗

景宗

興宗

大祚

卷二百九十一遼史二志

營衛

地理

太宗

穆宗

聖宗

道宗

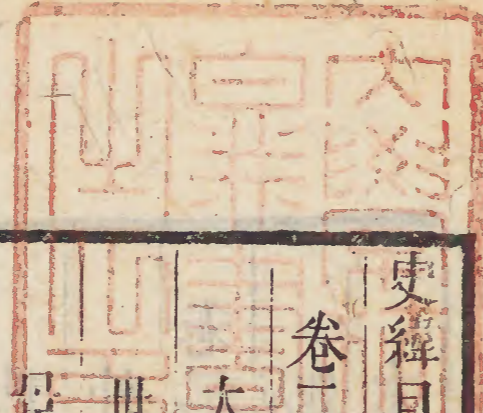
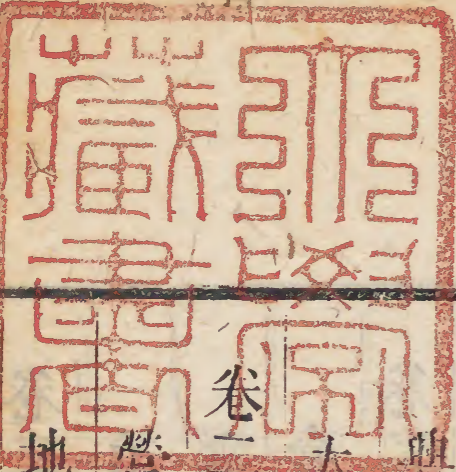
大祚

兵衛

曆象

史綱

史綱目錄



卷二百九十二遼史三志

百官

禮

樂

儀衛

食貨

刑法

卷二百九十三遼史四表

世表

皇子

外戚

卷二百九十四遼史五列傳

后懿祖后蕭氏

玄祖后蕭氏

太祖皇后述律氏

太宗皇后蕭氏

世宗皇后蕭氏

妃甄氏

景宗皇后蕭氏

聖宗皇后蕭氏

樛斤蕭氏

興宗皇后蕭氏

道宗皇后蕭氏

惠妃蕭氏

天祚文妃蕭氏

元妃蕭氏

宗義宗倍

章肅帝李胡

順宗濬

晉王敖盧幹

耶律曷魯

韓延徽

耶律圖魯窘

趙延壽

高模翰

耶律澗里思

張礪

耶律屋質

耶律吼

耶律安搏

張儉

馬得臣

王繼忠

陳昭袞

蕭合卓

耶律隆運

制心

耶律休哥

耶律斜軫

耶律裏履

蕭孝穆

耶律資忠

耶律庶箴

蕭陶隗

蕭塔刺葛

耶律韓八

蕭惠

耶律幹臘

耶律阿魯掃古

卷二百九十五遼史六列傳

耶律仁先

耶律義先

孩里

蕭兀納

耶律儼

劉伸

蕭巖壽

耶律撒刺

蕭忽古

蕭得里底

蕭酬幹

耶律章奴

耶律朮者

蕭陶蘇幹

耶律阿息保

蕭胡篤

蕭奉先

李處溫

耶律余覲

文 蕭韓家奴

劉輝

耶律孟簡

卓 耶律宮奴

蕭蒲離不

列 陳氏

耶律奴妻蕭氏

耶律朮者妻蕭氏

耶律中妻蕭氏

方 直魯古

魏璘

耶律敵魯

耶律乙不哥

伶 羅衣輕

官 趙安仁

姦 耶律乙辛

蕭十三

逆 轄底表

察割

中書婁國

監修國史臣脫脫

重元

惟天不弔莫驗於後裔人

文莫滑哥

策人主監天象之

蕭翰

則必察乎幾微之精

人事蕭革

失則必考乎簡策之

奚回離保

者所守俱有太

之稱蕭特烈

幽而難知人情類而易見

勳績者吉凶之兆

意者典凶之機

史臣雖述前代之設施

大意有助人君之

戒違曰唐李基

于朔方造邦本席於干戈

致於能食公

敬天尊祖而

出入必祭親仁善鄰而

和親以宜南

進遼表
 中書右丞相監修國史臣脫脫言竊惟天文莫驗於璣衡人
 文莫證於簡策人主監天象之休咎則必察乎璣衡之精監
 人事之得失則必考乎簡策之信是以二者所掌俱有太史
 之稱然天道幽而難知人情顯而易見動靜者吉凶之兆敬
 怠者興亾之機史臣雖述前代之設施大意有助人君之鑑
 戒遼自唐季基于朔方造邦本席於干戈致治能資於翻轍
 敬天尊祖而出入必祭親仁善鄰而和戰以宜南府治民北
 府治兵春狩省耕秋狩省斂吏課每嚴於芻牧歲饑屢賜乎
 田租至若觀市赦罪則脗合六典之規臨軒策士則恪遵三

陳氏	蕭華魯古	散畏	襄國衣輕	譚冰乙辛
耶律宮奴	蕭華魯古	散畏	襄國衣輕	譚冰乙辛
耶律宮奴	蕭華魯古	散畏	襄國衣輕	譚冰乙辛
耶律宮奴	蕭華魯古	散畏	襄國衣輕	譚冰乙辛
耶律宮奴	蕭華魯古	散畏	襄國衣輕	譚冰乙辛
耶律宮奴	蕭華魯古	散畏	襄國衣輕	譚冰乙辛
耶律宮奴	蕭華魯古	散畏	襄國衣輕	譚冰乙辛
耶律宮奴	蕭華魯古	散畏	襄國衣輕	譚冰乙辛
耶律宮奴	蕭華魯古	散畏	襄國衣輕	譚冰乙辛
耶律宮奴	蕭華魯古	散畏	襄國衣輕	譚冰乙辛

歲之制享國二百一十九載政刑日舉品式備具蓋有足尚者焉迨夫子孫失御上下離心驕盈盛而釁隙生讒賊興而根本蹙變強爲弱易於反掌吁可畏哉天祚自絕大石苟延國旣丘墟史亦蕪蕪耶律儼語多避忌陳大任辭乏精詳五代史繫之終篇宋舊史埒諸載記予奪各徇其主傳聞况失其真我世祖皇帝一視同仁深加愍惻嘗勅詞臣撰次三史首及於遼六十餘年歲月因循造物有待欽惟皇帝陛下如堯稽古而簡寬容衆若舜好問而濬哲冠倫講經兼誦乎祖謨訪治旁求乎往牒茲治史事斷自宸衷睿旨下而徵聘行朝士賀而遺逸起於是命臣脫脫領都總裁臣鐵睦爾達世

臣賀惟一臣張起巖臣歐陽玄臣呂思誠臣揭傒斯爲總裁官臣廉惠山海牙臣王沂臣徐昺臣陳繹會分撰遼史起至正三年四月迄四年三月發故府之積藏集遐方之魑獻蒐羅剔抉刪潤研劇記志表傳備成一代之書臧否是非不迷千載之實臣脫脫叨承隆寄幸覩成功載宣日月之光華願効涓埃之補報我朝之議論歸正氣之直則辭之昌遼國之君臣有知善者喜而惡者懼所撰本紀三十卷志三十一卷表八卷列傳四十六卷各著論贊具存體裁隨表以聞上塵天覽下情無任慚懼屏營之至

元順帝能
成二史亦
好事

或問世謂
遼金應附
入宋史信
乎余答之
曰宋南渡
已後天下
不及其半
且稱臣於
金是金當
有史也金
本於遼遼
在宋先有
遼左關南
之地又宋
與爲兄弟
之國是遼
亦應有史
也况三國

史緯卷二百九十一

遼史

本紀

太祖姓耶律氏名億字阿保機契丹人父德祖母蕭氏唐咸
通十三年生室有神光異香既長身長九尺目光射人唐天
復元年痕德堇可汗以太祖爲夷離堇專征討破室韋及奚
俘獲甚衆明年以兵四十萬伐河東河北攻下九郡獲生口
九萬五千城龍化州于黃河之南明年伐女直下之獲其戶

史緯

卷之二百九十一

夫八... 遼... 太祖... 神光... 既長... 身長... 目光... 射人... 唐天... 復元... 痕德... 堇可... 汗以... 太祖... 爲夷... 離堇... 專征... 討破... 室韋... 及奚... 俘獲... 甚衆... 明年... 以兵... 四十... 萬伐... 河東... 河北... 攻下... 九郡... 獲生... 口九... 萬五... 千城... 龍化... 州于... 黃河... 之南... 明年... 伐女... 直下... 之獲... 其戶...

有志元魏
齊周有書
已在遼金
之前吾亦
因其史而
刪修之耳

三百復攻下河東懷遠等軍畧至薊北俘獲以還先是德祖
俘奚七千戶徙饒樂之清河至是創為奚迭剌部分十三縣
遂拜太祖于越總知軍國事明年討黑車子室韋唐盧龍節
度使劉仁恭遣趙霸率兵數萬來拒霸至武州太祖伏勁兵
奔山下遣室韋人牟里詐稱其酋長約霸兵會平原既至四
面伏發擒霸殲其衆乘勝大破室韋明年復討黑車子室韋
唐河東節度使李克用遣通事康令德請盟太祖以騎兵七
萬會克用於雲州宴酣克用借兵伐劉仁恭太祖許之易袍
馬約為兄弟進兵擊仁恭拔數州盡徙其民以歸明年復擊
劉仁恭還襲山北奚破之汴州朱全忠遣人浮海奉書幣來

耶十二月痕德堇可汗殂郡臣奉遺命立太祖曷魯等勸進
太祖從之元年正月即位北宰相蕭轄剌南宰相耶律毘里
思率羣臣上尊號曰天皇帝后述律氏曰地皇后以從弟迭
栗底為迭烈府夷離堇征黑車子室韋降其八部四月唐梁
王朱全忠篡其主自立遣使來告劉仁恭為子守光所囚其
兄平州刺史守奇率衆數千人來降置之平盧城二年始置
惕隱典族屬以皇弟撒剌為之建明王樓築長城於鎮東海
口三年滄州節度使劉守文為弟守光所攻遣人來乞兵命
皇弟舍利素以兵會守文進至橫海軍破之守光潰去詔左
僕射韓知古建碑龍化州大廣寺以紀功德置羊城於炭山

遂后皆姓
蕭惟太祖
后稱述律
氏今云后
兄蕭敵魯
則述律亦
蕭也

之北以通市易四年以后兄蕭敵魯爲北府宰相五年上親
征西部奚所向輒下遂分兵討東部奚平之於是盡有奚雪
之地東際海南暨白檀西踰松漠北抵潢水凡五部次灤河
刻石紀功復畧地薊州五月皇弟刺葛迭刺寅底石安端謀
反安端妻粘睦姑以告上不忍加誅乃與諸弟登山刑牲告
天地爲誓而赦其罪出刺葛爲迭刺部夷董封粘睦姑爲
晉國夫人劉守光僭號稱燕六年正月親征劉守光師還七
月親征木不姑降之俘獲以數萬計命弟刺葛攻平州十月
刺葛破平州還復與迭刺寅底石安端等反上還次北阿魯
山聞諸弟以兵阻道引軍南趨十七灤翼日次七渡河諸弟

迭刺或稱
迭刺哥今
從之

遣人謝罪上許以自新遂討兩治以所獲僧崇文等歸西樓
建天雄寺以居之七年師次赤水城弟刺葛等乞降上素服
乘赭白馬以耶律樂姑轄刺僅阿鉢爲御解兵器肅侍衛以
受之因加慰諭刺葛等引退上復遣使撫慰次蘆水迭刺哥
與安端擁千餘騎而至給稱入覲上怒曰爾曹始謀逆亂我
特恕之使改過自新尚爾反覆將不利於我遂拘之以所部
分隸諸軍刺葛引其衆至乙室董淀具天子旗鼓將自立皇
太后陰遣人諭令避去會弭姑乃懷里陽言車駕且至其衆
驚潰掠居民北走上以兵追之刺葛遣寅底石引兵趨行宮
焚輜重廬帳縱兵大殺皇后遣蜀古魯來救其黨神速姑劫

西樓焚明王樓上至土河秣馬休兵若不為意諸將請追之上曰俟其遠遁人各懷土其心必離我軍乘之破之必矣四月選輕騎追刺葛至培只河盡獲其輜重生口遣室韋及吐渾酋長分兵伏其前路命廸里古為先鋒進擊之刺葛率兵逆戰廸里古以輕兵薄之相拒至晡眾乃潰追至柴河自焚車乘廬帳而去前遇伏發合擊大敗之刺葛奔遁獲之於榆河寅底石自剄不死時大軍久出輜重不相屬士卒煮馬駒採野菜以為食孳畜道斃者十七八上次阿敦灤以養子涅里思附諸弟叛以鬼箭射殺之其餘黨六千各以輕重論刑輾逆黨二十九人以其妻女賜有功將校十月詔羣臣分決

亂箭

滯訟以韓知古錄其事只里姑掌捕十一月祠木葉山還次昭烏山省風俗見高年議朝政定禮儀八年于越率懶之子化哥屢蓄姦謀上召父老羣臣正其罪有司所鞠逆黨三百餘人獄既具上賜宴一日隨其平生之好使為之酒酣或歌或舞或戲射角觥各極其意明日乃以輕重論刑首惡刺葛其次迭刺哥上猶弟之不忍寘法杖而釋之以寅底石安端性本庸懦為刺葛所使皆釋其罪因謂左右曰諸弟性雖敏黠而自矜有出人之智畜姦安忍貪黷無厭昵比羣小謀及婦人同惡相濟圖危國祚雖欲不敗其可得乎有司上諸帳族與謀逆者三百餘人罪皆棄市上嘆曰致人於死豈朕

不忍殺
諸難矣

所欲若止負朕躬尚可容貸此曹恣行不道殘害忠良塗炭
民生剽掠財產民間昔有萬馬今皆徒步有國以來所未嘗
有實不得已而誅之十月建開皇殿於明王樓基九年幽州
軍校齊行本部曲三千人請降數日去幽帥周德威納之
詔索之德威語不遜乃議南征神冊元年四月晉幽州節度
使盧國用來降以爲幽州兵馬留後七月親征突厥吐渾黨
項沙陀諸部皆平之俘其酋長及其戶萬五千六百鎧甲兵
仗器服九十餘萬寶貨馳馬牛羊不可勝筭拔朔州擒節度
使李嗣本勒石紀功於青塚南乘勝而東攻蔚新武媯儒五
州斬首萬四千七百餘級自代北至河曲踰陰山盡有其地

改武州爲歸化州媯州爲可汗州置西南面招討司十二月
收山北八軍二年二月晉新州裨將盧文進殺節度使李存
矩來降三月攻幽州周德威拒戰於新州東大破之斬首三
萬餘級命統軍阿骨只畧燕趙不遇敵而還四月圍幽州望
城中有氣如煙火狀上曰未可攻也班師刺葛與其子賽保
里叛入幽州三年正月以安端爲揚隱命攻雲州及西南諸
部二月城皇都皇弟迭烈哥謀叛事覺知有罪當誅預爲營
壙而諸戚請免上素惡其弟寅底石妻涅里袞乃曰涅里袞
能代其死則從涅里袞自縊壙中遂赦迭刺哥五月詔建孔
子廟佛寺道觀四年二月修遼陽故城以漢民渤海戶實之

傳弟婦代
夫兄死奇

史紀 卷之二十一
改爲東平郡置防禦使八月謁孔子廟命皇后皇太子分謁
寺觀九月征烏古部道聞皇太后不豫一日馳六百里還侍
太后病間復還軍中命皇太子將先鋒軍進擊烏古破之俘
獲生口萬四千二百牛馬車乘廬帳器物二十餘萬自是舉
部來附五年正月始製契丹大字五月有龍見於拽刺山陽
水上上射獲之藏其骨九月皇太子率軍略地雲內天德天
德節度使宋瑤降更其軍曰應天班師宋瑤復叛拔其城擒
宋瑤徙其民於陰山南六年正月以皇弟蘇爲南府宰相五
月詔定法律正班爵命畫前代直臣像爲招諫圖詔長吏四
孟月詢民利病晉新州防禦使王郁以所部內附上率大軍

入居庸關下古北口分兵略檀順安遠三河良鄉望都潞滿
城遂城等十餘城俘其民徙內地王郁率其衆來朝上呼郁
爲子賞賚甚厚徙其衆於潢水之南皇太子率王郁畧地定
州康默記攻長蘆圍涿州刺史李嗣弼以城降李存勗與定
州王都引兵趨望都遇秃餒軍五千騎圍之存勗力戰不解
李嗣昭引三百騎來救存勗乃得出大戰我軍不利引歸徙
檀順民于東平潘州天贊元年四月攻蘇州拔之擒刺史胡
瓊李存勗圍鎮州張文禮求援命郎君迭烈往擊敗之殺其
將李嗣昭攻石城縣拔之十一月命皇子堯骨爲天下兵馬
大元帥畧地薊北二年正月堯骨克平州獲刺史趙思溫以

平州爲盧龍軍置節度使三月討叛奚胡損獲之射以鬼箭
誅其黨三百人沉屍狗河命堯骨攻幽州節度使符存審遣
人出戰敗之擒其將裴信閏月堯骨下北平五月師還三年
五月徙薊州民實遼州地渤海殺刺史張秀實六月下詔曰
自我國之經營爲羣方之父母憲章斯在亂嗣何憂升降有
期去來在我三年之後歲在丙戌時值初秋必有歸處未終
兩事戒嚴是速聞者驚懼莫識其意遂大舉征吐渾黨項阻
卜等部詔皇太子監國大元帥堯骨從行八月次古回鶻城遣南府宰
登河里典歷得斯山以鹿鹿祭九月次古回鶻城遣南府宰
相蘇攻阻卜畧地獻俘詔礮關邊可汗故碑以契丹突厥漢

紀其功是月破胡母思山諸蕃部十月獵寓樂山獲野獸
數千以充軍食軍于霸離思山遣兵踰流沙拔浮圖城盡取
西鄙諸部十一月獲甘州回鶻都督畢離遏因遣使諭其主
烏母主可汗抵霸室山六百餘里且行且獵日有鮮食軍士
皆給四年二月大元帥堯骨畧黨項獻俘四月皇后皇太子
迎謁於札里河回鶻烏母主可汗遣使貢謝五月清暑室韋
北陁九月至自西征十月唐以斌梁來告遣使報聘十一月
幸安國寺飯僧赦京師囚縱五坊鷹鶻十二月詔曰所謂兩
事一事已畢惟渤海世讐未雪豈宜安駐乃舉兵親征渤海
皇后皇太子大元帥皆從閏月夜圍扶餘府天顯元年正月

拔扶餘城命楊隱安端將萬騎爲先鋒遇大諲譔兵破之圍
忽汗城諲譔素服橐索牽羊率僚屬三百餘人出降上優禮
而釋之遣近侍康未怛等十三人入城索兵器爲邏卒所害
大諲譔復叛詔攻其城破之駕幸城中大諲譔請罪馬前詔
以兵衛諲譔及族屬以出祭告天地復還軍中二月安邊鄭
頡南海定理等府洎諸道節度刺史來朝慰勞遣之大赦改
元以平渤海遣使報唐復入忽汗城開府庫物賜從臣將士
及奚部長勃魯恩王郁等有差改渤海國爲東丹忽汗城爲
天福冊皇太子倍爲人皇王以主之以皇弟迭刺爲左大相
渤海老相爲右大相赦其國內殊死以下遣左僕射韓延徽

攻長嶺府幸人皇王宮宴東丹國僚佐頒賜有差班師以大
諲譔舉族行送于皇都西築城以居之盧龍司馬張崇叛奔
唐七月次扶餘府上不豫是夕有大星隕於幄前辛巳平旦
見黃龍繚繞可長一里光耀奪目入於行宮有紫黑氣蔽天
是日上崩年五十五詔謂丙戌秋初必有歸處至是乃驗皇
后稱制權決軍國事八月延徽攻下長嶺府皇后奉梓宮西
還堯骨奔赴行在人皇王倍繼至九月梓宮至皇都十月盧
龍軍節度使盧國用奔于唐十一月殺夷離董耶律迭里郎
君耶律匹魯等二年八月葬太祖於祖陵置祖州天城軍節
度使以奉寢陵太祖所崩行宮在扶餘城西南兩河之間後

建昇天殿以扶餘爲黃龍府云贊曰遼之先出自炎帝世爲
審吉國其可知者蓋自奇首云奇首生都菴山徙潢河之濱
傳至雅里始立制度置官屬刻木爲契宄地爲牢讓阻午而
不自立雅里曾孫耨里是爲肅祖肅祖生薩剌德嘗與黃室
韋戰矢貫數札是爲懿祖懿祖生勻德始教民稼穡善畜牧
國以殷富是爲立祖立祖生撒剌的始置鐵冶教民鼓鑄是
爲德祖卽太祖之父也世爲契丹遙輦氏夷離董執政柄德
祖弟述瀾北征于厥室韋南畧易定奚靉始興板築置城邑
教民種桑麻習織組已有廣土衆民之志而太祖遂受可汗
之禪東征西討如折枯拉朽東自海西至流沙北絕大漠威

伸萬里歷年二百豈一日之故哉刺葛安端之亂太祖貸其
死而復用之非有人君之度能乎
太宗名德光小字堯骨太祖第二子天贊元年授天下兵馬
大元帥詔統六軍南徇地明年下平州獲趙思溫次幽州符
存審拒戰大破之從太祖破于厥里諸部定河孺黨項下山
西諸鎮收回鶻平渤海東西萬里所向皆有功太祖崩皇后
攝軍國事明年十一月人皇王倍率羣臣請於后曰皇子大
元帥勲望中外攸屬宜承大統后從之壬戌卽位三年唐義
武軍節度使王都以定州來歸唐主討之使來乞援命鐵刺
往救之唐兵大集鐵刺請益師命涅里袞查刺赴之唐兵破

定州鐵刺死之。涅里袞查刺等被執，上甚悔之。十一月，自將伐唐。唐主遣使來聘，上次杏塢。唐使至，遂班師。升東平郡爲南京。四年，詔皇弟李胡帥師趣雲中，討郡縣之未附者。五年，李胡拔寰州，冊皇弟李胡爲壽昌皇太子，兼天下兵馬大元帥。十一月，人皇王浮海適唐。七年八月，捕鵝于泮柳湖，風雨暴至，舟覆溺死者六十餘人。九年八月，自將南伐，拽刺解里手接飛鴈，上異之，以祭天地。九月，拔河陰。十月，畧地靈丘。十一月，陽城降。十年正月，皇后殂。二月，宰相涅里袞謀南奔，事覺，執之。十一月，幸弘福寺爲皇后飯僧，見觀音畫像，乃大聖皇帝及人皇王所施，顧左右曰：昔與父兄聚觀於此，歲時未

幾，今我獨來，悲嘆不已。乃自製文題於壁，以極追感之意。讀者悲之。十一年，唐河東節度使石敬瑭爲其主所討，遣趙瑩求救。八月，自將以援敬瑭。九月，入雁門，次忻州。至太原，唐將高行周、符彥卿以兵來拒，遂陳于太原。及戰，佯却。唐將張敬達、楊光遠陳于西，未成列。以兵薄之，行周、彥卿爲伏兵所斷，首尾不相救。敬達、光遠大敗，斬首數萬級。敬達走保晉安寨，敬瑭率官屬來見，封敬瑭爲晉王，遂圍晉安，分遣精兵守其要害，以絕援兵之路。李從珂遣趙延壽以兵二萬屯柏谷，范延廣以兵二萬屯遼州，幽州節度使趙德鈞以兵萬餘由上黨趨其子延壽軍，合勢知有備，皆逗遛不進。從珂將精騎

三萬出次河橋親督諸軍自知不救但日酣飲悲歌而已上召敬塘語之曰吾三千里舉兵遠來一戰而勝殆天意也觀汝雄偉弘大宜受茲南土世爲我藩輔十一月册敬塘爲大晉皇帝閏月楊光遠安審琦殺敬達以降上聞敬達至死不變謂左右曰爲人臣當如此命以禮葬之趙德鈞等諸援兵將遁詔夜發兵追擊諸軍自相蹂踐擠于川谷者不可勝紀德鈞父子率衆降次潞州晉帝辭歸上與宴飲酒酣執手約爲父子命廸離畢將五千騎送入洛臨別謂之曰朕留此候事定乃還耳晉帝至河陽李從珂窮蹙召人皇王倍同死不從遣人殺之乃舉族自焚十二月師還會同元年晉遣守司

空馮道左散騎常侍韋勳來上皇太后尊號左僕射劉煦右諫議大夫盧重上皇帝尊號大赦改元晉遣趙瑩以幽薊瀛莫涿檀順媯儒新武雲應朔寰蔚十六州來獻詔以皇都爲上京府曰臨潢升幽州爲南京南京爲東京加晉馮道守太傅劉煦守太保餘官各有差二年正月以受晉册遣使報南唐謂太祖廟賜內外羣臣及在京民南唐遣使來貢以所貢物賜羣臣以南王府二刺史貪蠹各杖一百選羣臣爲民所愛者代之晉遣使貢歲幣三十萬疋三年至燕備法駕入自拱辰門御元和殿行入閣禮幸留守趙延壽別墅晉遣使請行南郊禮許之邊將奏破吐谷渾詔止誅其首惡餘並釋之

詔契丹人授漢官者從漢儀。聽與漢人婚姻。詔燕京建涼殿。四年詔有司編始祖奇首可汗事迹。振武軍節度副使趙崇。逐節度使耶律畫里。以朔州附晉。命宣徽使裏古只。以兵圍其城。拔之。裏古只戰沒。上怒。命誅城中丁壯。五年六月。晉主敬瑄。殂。子重貴立。遣使往晉。弔祭。皇太后不豫。上侍湯藥。必親嘗。幸菩薩堂。飯僧五萬人。晉遣金吾衛大將軍梁言。判四方館事。朱崇節來謝。書稱孫不稱臣。請答省使喬榮讓之。景延廣曰。先帝聖朝所立。今主我國。自非為鄰。為孫則可。奉表稱臣則不可。榮還奏之。上始有南伐之意。八月。晉復襄州。六年。晉遣其子延煦來朝。冬十一月。上京留守耶律迪輦得晉

謀。知有二心。十二月。如南京。以伐晉。命趙延壽。延昭。安端。解里。由滄恒易定。分道而進。大。繼之。七年正月。趙延壽。延昭。率前鋒五萬騎。次任丘。安端。入雁門。圍忻代。趙延壽圍貝州。軍校邵珂開門納遼兵。太守。人。鬱投井死。次元城。授延壽魏博節度使。封魏王。遣兵攻黎。晉張彥澤來拒。晉遣使來修舊好。詔割河北諸州。及遣桑。勳。景延廣來議。二月。攻博州。刺史周儒以城降。晉平盧軍。節度使楊光遠。密道遼師。自馬家口濟河。周儒引麻荅營于。河東。攻鄆州北津。以應光遠。遼軍圍晉別將於戚城。晉主自。雨救之。遼師解去。晉遣李守貞等將兵萬人。緣河水陸俱進。至馬家口。麻荅分兵屯河西。渡

未已晉兵薄之遼軍不利趙延壽言晉諸軍汾河置柵皆畏却不敢戰若率大兵直抵澶淵晉必可取時晉高行周在威城命延壽延昭以數萬騎出行周右士以精兵出其左戰至暮上以勁騎突其中軍晉軍不能戰會謀者言晉軍東面數少汾河城柵不固乃急擊其東偏衆奔潰縱兵追擊大敗之五月耶律拔里得破德州擒刺史尹居藩七月晉遣張暉奉表乞和留暉不遣十一月詔徵諸道兵南伐閏月圍恒州下其九縣八年春正月分兵攻邢洛磁三州殺掠殆盡晉張從恩馬全節安審琦兵悉陳於安陽水南皇甫遇與濮州刺史慕容彥超將千騎來覘遼軍至鄴遇遼軍數萬且戰且却至

榆林店遼軍繼至遇與彥超力戰百餘合馬斃步戰審琦引騎兵踰水救之遼軍乃還二月圍魏晉將杜重威率兵來救拔邠州殺其刺史沈斌晉杜重威李守貞攻秦州趙延壽率前鋒薄城重威守貞引兵遁追至陽城大敗之圍晉兵于白團衛村晉兵下鹿角爲營是夕大風命鐵錫軍下馬拔其鹿角奮短兵入擊順風縱火揚塵以助其勢晉軍大呼曰都招討何不用兵令士卒徒死張彥澤藥元福皇甫遇出兵大戰諸將繼至遼軍却數百步風益甚晝晦如夜符彥卿以萬騎橫擊遼軍步卒並進遼軍不利上乘奚車退十餘里晉兵追急獲一橐駝乘之乃歸晉兵保定州夏四月還次南京九月

次赤山宴從臣問軍國要務對曰軍國之務愛民爲本民富則兵足兵足則國強上以爲然還上京九年八月自將南伐趙延壽與晉張彥澤戰于定州敗之進圍鎮州晉遣精兵斷河橋餘兵退保武強南院大王廸輦分兵由瀛州間道以進杜重威遣其將梁漢璋率衆拒戰大敗之殺漢璋杜重威張彥澤引兵據中渡橋趙延壽以步卒前擊高彥溫以騎兵乘之追奔逐北殪屍數萬斬其將王清宋彥筠墮水死重威等退保中渡寨義武軍節度使李殷以城降遂進兵夾滹沱而營去中渡寨三里命耶律朔骨里趙延壽分兵圍之夜則列騎環守晝則出兵抄掠自將騎半夜渡河出其後破樂城分

遣將士據其要害下令軍中預備軍食三日不得舉煙火但獲晉人卽黥而縱之諸饋運見者皆棄而走晉兵內外隔絕食盡勢窮十二月杜重威李守貞張彥澤率所部二十萬衆來降上擁數萬騎臨大阜立馬以受之授重威鄴都留守守貞天平軍節度使餘皆領舊職分降卒之半付重威半以隸趙延壽命御史大夫解里監軍傅桂兒張彥澤持詔入汴諭晉帝母李氏以安其意且召桑維翰景延廣先來留騎兵千人守魏自率大軍而南解里等至汴晉帝重貴素服拜命與母李氏奉表請罪初重貴絕和好維翰數諫之不從至是彥澤殺維翰給言自經死詔收葬之復其田園第宅彥澤遷重

貴及其母妻於開封府署以控鶴指揮使李榮督兵衛之壬午次赤岡重貴舉族出封丘門橐索牽羊以待上不忍臨視命改館封禪寺晉百官縞衣紉帽俯伏待罪上曰其主負恩其臣何罪命領職如故安叔干出班獨立上曰汝邢州之請朕所不念加鎮國軍節度使叔干在邢嘗密請內附也將軍康祥執景延廣來獻詔以牙籌數其罪凡八繫送都道自殺大同元年春正月朔備法駕入汴御崇元殿受百官賀以樞密副使劉敏權知開封府殺秦繼旻李彥紳及鄭州防禦使楊承勳以其弟承信爲平盧軍節度使初楊光遠在青州求內附其子承勳殺判官丘濤及弟承祚歸於晉故誅之以張

彥濤縱兵大掠斬於市降重貴爲檢校太尉封負義侯以張勳爲平章事晉李崧爲樞密使馮道爲太傅和凝翰林學士趙瑩太子太保劉煦守太保馮玉太子少保遣趙瑩馮玉將三百騎送負義侯及其母李氏太妃王氏妻馮氏弟重睿子延煦延寶等于黃龍府安置二月建國號大遼大赦改元升鎮州爲中京以趙延壽爲大丞相兼政事令樞密使中京留守中外官僚將士爵賞有差晉河東節度使北平王劉知遠自立爲帝國號漢詔以耿崇美爲昭義軍節度使高唐英昭德軍節度使崔廷勳河陽軍節度使分據要地三月以蕭翰爲宣武軍節度使晉諸司僚吏嬪御宦寺方技百工圖籍曆

象石經銅人明堂刻漏太常樂譜宮縣鹵簿法物及鎧仗悉送上京磁州帥梁暉以相州降漢命高唐英討之四月朔發汴州以馬道李崧等從行次赤岡夜有聲如雷起於御幄天星隕於旗鼓前濟黎陽渡謂侍臣曰朕此行有三失縱兵掠芻粟一也括民財二也不遣諸節度還鎮三也皇太弟遣使問軍前事上報曰初以兵二十萬降杜重威張彥澤下鎮州及入汴視其宮屬具員者省之當其才者任之司屬雖存官吏廢墮猶雛飛之後徒有空巢久經離亂一至於此所在盜賊屯結土功不息餽餉非時民不堪命河東尚未歸命西路酋帥亦相黨附夙夜以思制之之術惟推心庶僚和協軍情

撫綏百姓二者而已今所歸順凡七十六處得戶一百九萬百一十八非汴州炎熱水土難居止得一年太平可指掌而致且改鎮州爲中京以備巡幸欲伐河東姑俟別圖其槩如此次高邑不豫丁丑崩于藥城年四十六是日祖州有騎十餘獵于州西五十里大山中見太宗乘白馬獨追白狐射之一發而斃忽不見但獲狐與矢太宗崩日也後於其地建廟論曰太宗顧羣臣之言報皇弟之書近於秦誓之能悔過矣世宗名阮小字兀欲人皇王長子太宗愛之如子從伐晉大同元年封永康王四月太宗崩於藥城戊寅梓宮次鎮陽卽位於柩前次定州命天德朔古解里等護梓宮先赴上京太

后聞帝卽位遣太弟李胡率兵拒之六月次南京五院夷离董安端詳穩劉哥遣人馳報請爲前鋒至泰德泉遇李胡軍戰敗之上遣郎君勤德等詣李胡軍諭解閏七月次潢河太后李胡整兵拒於橫渡相持數日用屋質之說各罷兵趨上京旣而聞太后李胡復有異謀遷之于祖州司徒劃設及楚補里改元天祿元年追謚皇考曰讓國皇帝以安端主東丹國二年春正月天德蕭翰劉哥益都等謀反誅天德杖蕭翰遷劉哥於邊罰益都使轄曷斯國漢主劉知遠殂子承祐立冬十月南京留守魏王趙延壽卒三年正月蕭翰及公主阿不里謀反翰伏誅阿不里瘐死獄中九月召羣臣議南伐

十月遣諸將率兵徇地鄴都南宮堂陽殺深州刺史史萬山四年二月泰寧王察割來朝留侍十月自將南伐攻下安平內丘東鹿等城大獲而還五年正月漢郭威弒其主自立國號周漢劉崇自立於太原六月劉崇爲周所攻遣使稱姓乞援且求封冊遣燕王牒蠟樞密使高勳冊爲人漢皇帝南唐遣蔣洪來乞舉兵應援九月自將南伐次歸化州祥古山癸亥祭讓國皇帝於行宮羣臣皆醉察割反帝遇弒年三十四論曰世宗納唐丸書卽議南伐旣乏持重復乖周防蓋有致禍之道矣
穆宗名璟太宗長子世宗遇害逆臣察割伏誅九月丁卯

即位改元應曆漢周南唐各遣使來弔二年正月南唐進犀兕甲萬屬太尉忽古質謀逆伏誅國舅政事令蕭眉古得宣政殿學士李澣謀南奔事覺誅眉古得杖李澣而釋之漢為周所侵遣使求援命中臺省右相高模翰赴之命乳媪兄曷魯世為夷離董秋七月政事令婁國林牙敵烈侍中神都郎君海里等謀亂伏誅明王安端薨六月應天皇太后崩李胡子宛郎君嵇幹謀反辭逮太平王菴撒葛林牙華割華割嵇幹伏誅宛菴撒葛皆釋之四年正月周主威殂養子柴榮立二月周攻漢命政事令耶律敵祿南院大王撻烈援之撻烈敗周將符彥卿於忻口五年十一月漢主崇殂子承鈞嗣四

月女巫自古上延年藥方用男子膽和之殺人甚多上覺其妄射殺之十二月詔大臣曰朕或肆怒刑及無辜卿等切諫無或面從八年周陷東城縣九年四月周來侵以蕭思溫為都總管擊之周拔益津瓦橋淤口三關五月陷瀛莫二州如南京周兵退六月周主榮殂子宗訓立王子敵烈前宣徽使海思及蕭達干等謀反十年正月周殿前都點檢趙匡胤廢周自立國號宋漢以宋兵圍石州來告遣大同軍節度使阿剌往援秋七月宋兵陷石州政事令耶律壽遠太保楚阿不等謀反伏誅八月以鎮齒石後狻擊殺近侍古哥十月李胡子喜隱謀反辭連李胡下獄死十一年二月釋喜隱司徒烏

寧宮衛

里只子送刺哥誣告其父謀反復詐乘傳及殺行人以其父請杖而釋之十三年正月晝夜酣飲九日宋欲城益津關命南京留守高勳以兵擾之殺獸人海里三月殺鹿人彌里吉梟其首以示掌鹿者六月近侍傷獐杖殺之殺獐人霞馬幸近山呼鹿射之旬有七日而後返九月以青牛白馬祭天地飲于野次終夕乃罷明日以酒脯祭天地終夜酣飲十一月獵飲于虞人家凡四日十二月殺斃人曷主十四年二月支解鹿人沒荅海里等七人五月射馘獐于白鷹山至于浹旬六月獵于玉山竟月忘返九月黃室韋叛以掌鹿知恩代幹里爲閹撒彼賜金帶所隸死罪以下得壽之十一月日

南至宴飲達旦自是晝寢夜飲殺近侍小六十二月烏古叛詳穩僧隱與戰敗績死之十五年正月以雅里斯爲都統合諸部兵討之二月以獲鴨除鷹坊刺面腰斬之刑復其徭役烏古殺其長宰離底餘衆降復叛三月近侍東兒進七筋不時手刃刺之大黃室韋酋長寅尼吉叛五坊人四十戶叛入烏古虞人沙刺迭偵鵝失期加炮烙鐵梳之刑而死四月小黃室韋叛雅里斯擊之爲室韋所敗以禿里爲都統率輕騎進討室韋長寅尼吉入敵烈六月敵烈降十月常思與烏古戰敗之十二月以近侍喜哥私歸殺其妻殺近侍隨魯十六年正月朔被酒不受賀微行市中賜酒家銀絹殺近侍白

殺其妻亦

海及家僕衫福押刺葛樞密使門吏老古撻馬失魯五月以
歲旱泛舟于池禱雨不雨捨舟立水中而禱乃雨七月論有
司凡行幸之所必高立標識令民勿犯違以死論九月重九
宴飲夜以繼日旬有二日乃罷殺狼人裏里十二月幸酒人
拔刺哥家幸殿前都點檢耶律夷膺葛第宴飲連日賜金盃
絀錦及孕馬百疋左右授官者甚衆十七年正月林牙蕭幹
郎君耶律賢適討烏古還帝執其手賜卮酒賜雅里斯酌酒
以辱之夏四月殺鷹人敵魯射柳祈雨以水沃羣臣五月殺
鹿人札葛六月支解雉人壽哥念古殺鹿人四十四人九月
朔獵於黑山赤山至于月終十月殺酒人粹你十一月殺近

侍延壽殺豕人阿不禮曷魯木里者涅里括殺鹿人唐果直
哥撒刺十二月手殺養人海里嚮之十八年正月朔宴于宮
中不受賀觀燈于市以銀百兩市酒命羣臣市酒縱飲三
夕二月幸五坊使霞實里家宴飲達旦三月造大酒器刻爲
鹿文名曰鹿無貯酒以祭天殺鶻人胡特魯近侍化葛監囚
海里仍到海里之尸四月殺斃人抄里只上與政事令蕭排
押南京留守高勳太師昭古劉承訓等酣飲連日夜殺鹿人
頗德膺哥陶瑰札不哥蘇古涅雛保彌古特敵荅等六月殺
斃人屯奴爲殿前都點檢夷膺葛置神帳曲赦京畿囚得牝
犬於鵬窠中七月漢主承鈞殂子繼元立九月殺詳穩八刺

拽刺痕篤等四人宋欲襲河東諭南院大王撻烈豫爲之備
上獵善爲鹿鳴者呼一麋至命夷臘葛射應弦而蹄上大悅
賜金銀各百兩名馬百疋及黑山東抹真數十里之地冬十
月宋圍太原詔撻烈爲兵馬總管發諸道兵救之十二月殺
酒人搭烈葛十九年正月與羣臣爲葉格戲醉中驟加左右
官後詔太尉化哥曰朕醉中處事有乖無得曲從酒解可復
奏自立春飲至月終不聽政三月殺前導末及益刺劉其屍
棄之己巳如懷州獵獲熊勸飲方醉馳還行宮是夜近侍小
哥盟人花哥庖人辛古等六人反帝遇弒年三十九
景宗名賢世宗第二子察割之亂帝甫四歲穆宗卽位養永

夷獵卽夷
名或外
字或多
少固不
詳也

興宮旣長穆宗醕酒怠政帝一日與韓匡嗣語及時事耶律
賢適止之帝悟不復言應曆十九年二月入見穆宗曰吾兒
已成人可付以政俄穆宗遇弒帝率飛龍使女里侍中蕭思
溫南院樞密使高勳甲騎千人馳赴黎明至行在羣臣勸進
遂卽位於樞前大赦改元保寧以殿前都點檢耶律夷獵右
皮室詳穩蕭烏里宿衛不嚴斬之三月入上京太平王罽撒
葛入沙沱夷離畢粘木袞以附罽撒葛伏誅罽撒葛入朝
進封齊王立貴妃蕭氏爲皇后二年盜殺北院樞密使蕭思
溫九月得國舅蕭海只及海里殺蕭思溫狀伏誅流其弟神
觀于黃龍府三年四月世宗妃啜里及蒲哥厭魅賜死追冊

兄吼爲阜太子謚莊聖、四年齊王罽撒葛薨追冊爲皇太叔、十二月詔內外官上封事、五年正月、惕隱休哥伐黨項破之、二月、近侍實魯里誤觸神燾、法死、杖之女直侵邊、殺都監達里迭、拽刺斡里魯、驅掠邊民牛馬、十一月、始獲逆黨小哥、花哥、幸古等誅之、六年三月、宋遣使請和、命侍中耶律昌木與宋議和、夏四月、宋王喜隱坐謀反廢、以沙門昭敏爲三京諸道僧尼都總管、加兼侍中、七年正月、宋遣使來賀、漢雁門節度使劉繼文來朝、七月、黃龍府衛將燕頗殺都監張琚以叛、遣敵史耶律葛里必討之、燕頗敗於治河、走保兀惹城、軍還、八年二月、諭史館學士書皇后言亦稱朕著爲定式、三月、

五使廉問四方鰥寡孤獨貧乏者振之、七月、寧王只沒妻安只伏誅、只沒除名、女直襲歸州五寨、剽掠而去、漢爲宋人所侵、遣使求援、命南府宰相耶律沙、冀王敵烈赴之、十一月、宋主匡亂、殂、其弟炅立、遣使來告、遣蕭只古馬哲賀宋卽位、漢以宋掠其軍儲、乞賜糧爲助、九年正月、女直遣使來貢、詔以粟二十萬斛助漢、七月、助漢戰馬、十年九月、平王隆先子陳哥謀害其父、車裂以徇、乾亨元年正月、遣撻馬長壽使宋、問伐劉繼元之故、宋言河東逆命、所當問罪、若北朝不援、和約如舊、不然則戰、二月、漢以宋兵壓境、遣使乞援、詔都統耶律沙赴之、耶律沙與宋戰於白馬嶺、不利、冀王敵烈及節度使

都敏等死之士卒死傷甚衆五月宋兵至河東漢與戰不利
劉繼文來奔六月劉繼元降宋漢亾封劉繼文爲彭城郡王
宋主來侵北院大王奚底統軍使蕭討古合擊之戰于沙河
失利宋主圍南京秋七月沙等及宋兵戰于高粱河少却休
哥斜軫橫擊大敗之宋主僅以身免至涿州乘驢車遁去擊
宋餘軍所殺甚衆獲兵仗器甲不可勝計九月以韓匡嗣爲
都統耶律沙爲監軍率兵南伐命大同軍節度使善補領山
西兵分道以進冬十月韓匡嗣與宋兵戰於滿城敗績太保
矧思與宋兵戰於火山敗之詔數韓匡嗣五罪赦之十一月
南院樞密使郭襲上書諫畋獵上納之冬至赦改元乾亨六

月喜隱復謀反囚于祖州上南伐次固安圍瓦橋關十一月
宋兵夜襲營節度使蕭幹及詳隱耶律痕德戰却之休哥敗
宋兵於瓦橋東宋兵陣於水南休哥涉水擊破之追至莫州
殺傷甚衆班師五月上京漢軍亂劫立喜隱不克立其子留
禮壽上京留守除室擒之留禮壽伏誅四月自將南伐至滿
城戰不利守太尉奚瓦里中流矢死統軍使善補爲伏兵所
圍樞密使斜軫救免五月班師七月賜喜隱死九月幸雲州
獵于祥古山帝不豫壬子次焦山崩於行在年三十五在位
十三年遺詔梁王隆緒嗣位軍國大事聽皇后命論曰景宗
任人不疑信賞必罰若可與有爲也而竭國之力以助河東

破軍殺將無救滅亾雖取償於宋得不酬失知匡嗣之罪數而不罰善郭夔之諫納而不用沙門昭敏以左道亂德寵以侍中不亦惑乎

聖宗名隆緒景宗長子景宗崩九月癸丑卽位時年十二皇
后攝政統和元年渤海撻馬解里以受先帝厚恩乞殉葬不
許涿州刺史安吉奏宋築城河北詔留守休哥撓之勿令就
功黨項侵邊西南面招討使韓德威擊破之二月葬景宗於
乾陵以近幸朗掌飲伶人撻魯爲殉上與皇太后爲書附上
大行八月上與斜軫於太后前易弓矢鞍馬約以爲友上將
征高麗親閱東京留守耶律朮只所總兵馬命宣徽使蒲領

赫牙肯德將兵東討賜旗鼓及銀符十二月勅諸刑辟已結
正決遣而有寃者聽詣臺訴然萬魚燈于雙溪三月割離部
請今後詳穩止從本部選授上曰諸部官惟在得人豈得以
所部爲限不允六月朔皇太后決獄至月終十一月耶律速
撒討阻卜殺其酋長撻刺于三年八月以遼澤沮洳罷征高
麗命耶律斜軫爲都統討女直閏九月行次海上速撒請俘
掠木不姑諸部上曰諸部於國無惡何故俘掠徒生事耳不
允四年斜軫上討女直所獲生口十餘萬馬二十餘萬及諸
物二月西夏李繼遷叛宋來降以爲定難軍節度使三月宋
遣曹彬由雄州道田重進飛狐道潘美雁門道來侵岐溝涿

州固安、新城皆陷，詔宣徽使蒲領馳赴燕南，與休哥議軍事。分遣使者徵諸部兵，益休哥以擊之。遣東京留守耶律抹只，以大軍繼進，以親征告陵廟山川，統軍使耶律頗德敗宋軍於固安，休哥絕其糧餉，擒將吏，獲馬牛器仗甚衆。寰州刺史趙彥章以城附于宋，宋兵入涿州，義順軍節度副使趙希贊以朔州附于宋，遼軍與宋田重進戰于飛狐，不利。冀州防禦使大鵬翼、康州刺史馬贊、馬軍指揮使何萬通陷焉。以耶律斜軫爲山西都統，以副休哥、彰國軍節度使艾正以應州附于宋。武定軍都指揮使呂行德等以飛狐附于宋，步軍都指揮使穆超以靈丘附于宋。四月朔，次南京，西南而招討使韓

德威以捷報宋潘美，陷雲州。休哥復以捷報，上以酒脯祭天地，率羣臣賀皇太后。敵軍引退，奚王籌寧等以兵追躡勝之。宋將曹彬、米信北渡拒馬河，與休哥對壘挑戰，南北列營，長六七里。時上次涿州東五十里，休哥敗宋軍，蔚州都押衙李存璋、許彥欽殺節度使蕭嘏里，以城附于宋。復涿州，告天地，圍固安城，破之。五月，遼師與曹彬、米信戰于岐溝關，大敗之。追至拒馬河，溺死者不可勝紀，餘衆奔高陽。又爲遼師衝擊，死者數萬，棄戈甲若丘陵。班師還，以所俘宋人射鬼箭，遣詳穩排亞赴應朔二州，與招討韓德威禦宋兵在山西者。斜軫復蔚州，斬首二萬餘級，乘勝攻下靈丘、飛狐，御元和殿大宴。

人多殺而
饑多飯何
婦免宋俘
野鬼箭耶

從軍將校封休哥為宋國王加有功將校爵賞有差六月復
寰州七月復朔州擒宋將楊繼業以殺敵多詔上京開龍寺
建佛事一月飯僧萬人宋守雲應諸州將聞繼業死皆棄城
遁復山西今年租賦九月納皇后蕭氏十一月南伐皇太后
親閱輜重兵甲以休哥為先鋒都統時宋軍屯滹沱橋北軍
亂射之宋軍退進焚其橋秦州節度使盧補古與宋人戰不
利十二月休哥敗宋軍於望都宰相安寧率大軍與宋將劉
廷讓李敬元戰於莫州敗之擒宋將賀令圖楊重進詳穩撻
烈哥宮使蕭打里死之楊團城守將以城降拔馮母鎮大縱
俘掠邢州降拔深州以不即降誅守將以下縱兵大掠李繼

遷欵塞願婚詔以節度使耶律襄之女汀封義成公主下嫁
賜馬三千匹五年正月破束城縣縱兵大掠次文安遣人諭
降不聽擊破之盡殺其丁壯俘其老幼上還南京六年胡里
室橫突韓德讓墮馬皇太后怒殺之皇太后幸韓德讓帳厚
加賞賚命從臣分朋雙陸以盡歡九月南伐次涿州射帛書
諭城中降不聽縱兵四面攻之城破宋軍退斜軫等追擊大
敗之十一月上駐長城口督大軍四面進攻宋軍潰圍委城
遁斜軫招之不降上與韓德讓邀擊之殺獲殆盡攻滿城拔
之下祁州拔新樂宋軍出益津關郎君姚委擊走之是歲詔
開貢舉一人及第七年正月班師破易州刺史劉墀降幸易

州御五花樓撫諭士庶三月宋進士十七人挈家來歸命有
司考其中第者補官上好擊毬諫議大夫馬得臣諫上嘉納
之燕京奏宋兵至邊時暑未敢與戰俟彼動則進擊退則班
師從之以太師柘母迎合搆之八年李繼遷大敗宋軍遣使
來獻俘封繼遷爲夏國王九年閏月遣翰林承旨邢抱朴等
分決諸道滯獄定難軍節度使李繼捧來附封西平王十二
月夏國王李繼遷潛附于宋遣招討使韓德威持詔諭之繼
遷託故不出十年正月禁喪葬殺馬及埋甲冑金銀器玩十
二月以東京留守蕭恒德伐高麗十一年三月高麗王治奉
表請罪詔取女直鴨綠江東數百里地賜之六月大雨桑乾

羊河溢居庸關西害禾稼殆盡奉聖南京居民廬舍多墊溺
十二年正月朔朔陰鎮水漂溺三十餘村詔疏舊渠郎君耶
律鼻舍等謀叛伏誅霸州民李在宥百三十有三賜束帛錦
袍銀帶月給羊酒仍復其家二月免南京被水戶租賦六月
可汗州刺史賈俊進新曆八月詔皇太妃領西北路兵撫定
西邊以蕭撻懶督其軍事宋遣使求和不許詔諸部所俘宋
人有官吏儒生抱器能者具以名聞詔郡邑貢明經茂材異
等官宋俘衛德升等六人高麗進妓樂却之宋人浮海賂女
直女直來告十三年三月武清縣百餘人入宋境剽掠命誅
之還其所獲人畜財物五月北南乙室三府請括富民馬以

備軍需不許詔許昌平懷柔等縣諸人請業荒地詔修山澤
祠宇先哲廟貌以時祀之以南京太學生員浸多賜莊一區
冬十月置義倉十四年正月蠲三京及諸州稅賦以宣徽使
阿没里家奴闖貴爲豐州刺史高麗王治乞婚許以東京留
守駙馬蕭恒德女嫁之撻凜誘叛酋阿魯敦等六十人斬之
十五年募民耕灤州荒地免其租賦宋主炅殂子恒嗣立皇
太妃獻西邊捷五月敵烈八部殺詳穩以叛蕭撻凜追擊獲
部族之半十六年四月罷民輸官俸給自內帑十七年七月
以伐宋詔論諸道九月南伐十月攻遂城不克遣蕭繼遠攻
狼山鎮石砦破之次瀛州與宋軍戰擒其將康昭裔獲兵仗

叛殺

器甲無筭進攻樂壽縣拔之次遂城敵衆臨水以拒縱騎兵
突之殺戮殆盡十八年正月還南京三月皇后蕭氏以罪降
爲貴妃賜大丞相韓德讓名德昌四月冊蕭氏爲齊天皇后
十月南伐與宋兵戰於遂城敗之次滿城以泥淖班師二十
年二月女直遣其子來朝三月遣北府宰相蕭繼遠南伐四
月敗宋兵於梁門高麗遣使來獻本國地里圖十二月奚王
府五帳六節度獻七金山土河川地二十一年三月詔修日
曆官毋書細事耶律奴瓜獲宋將王繼忠于望都二十二年
閏月南伐次固安與宋兵戰于唐興大破之軍于望都攻瀛
州不克下祈州十一月東京留守蕭排押獲宋魏府官吏田

逢吉郭守榮常顯劉綽等以獻南院大王善補奏宋遣人遺王繼忠弓矢請求和詔繼忠與使會許和攻破德清軍次澶淵蕭撻凜中伏弩死攻破通利軍宋遣崇儀副使曹利用請和遣飛龍使韓杞持書報聘宋復遣曹利用來遣監門衛大將軍姚東之持書往報宋遣李繼昌請和以太后爲叔母願歲輸銀十萬兩絹二十萬匹許之遣閣門使丁振持書報聘是月班師皇太后賜大丞相齊王韓德昌姓耶律徙王晉二十三年十月宋歲幣至後爲常二十四年五月幽皇太妃胡輦于懷州囚夫人夷懶于南京餘黨皆生瘞之二十五年六月賜皇太妃胡輦死二十六年十二月西北路招討使蕭圖

玉討甘州回鶻降其王耶刺里二十七年四月駐蹕中京營建宮室十二月南幸皇太后崩於行宮二十八年賜大丞相耶律德昌名曰隆運賜宅及陪墓地五月蕭圖玉伐甘州回鶻破肅州盡俘其民詔修土隄口故城以實之高麗西京留守康肇弒其君誦立誦從兄詢上謂羣臣曰高麗康肇殺其君誦立詢而相之大逆也宜發兵問罪羣臣皆曰可國舅詳穩蕭敵烈曰國家連年征討士卒抗敵年穀不登創瘡未復况陛下在諒陰島夷小國城壘完固勝不爲武萬一失利恐貽後悔不如遣一介之使往問其故彼若伏罪則已不然俟服除歲豐舉兵未晚不從詔諸道繕甲兵以備東征秋八月

自將伐高麗以皇弟楚國王隆祐留守京師女直進良馬萬匹乞從征高麗許之高麗王詢遣使奉表乞罷師不許十一月大軍渡鴨綠江康肇拒戰敗之退保銅州高麗王詢奉表乞降羣臣皆謂宜納積慶宮使耶律瑤質曰詢始一戰而敗遽求納款此詐耳許之恐墮奸計待其勢窮力屈納之未晚已而詢果遁肇康復出戰耶律敵魯擒肇追殺數十里銅霍貴寧等州降詢遣使上表請朝許之遣左僕射高正率騎兵千人送之以馬保佑爲開京留守遣太子太師乙凜將騎兵一千送之高正館於路高麗將卓思正圍之高正見勢不敵與麾下將士突圍出思正殺使者韓喜孫等遣乙凜擊之思

正奔西京圍之五日不克駐蹕城西上海輕發釋高正罪高麗禮部郎中渤海陀失來降遣排押盆奴等攻開京遇高麗兵敗之詢棄城遁去遂焚開京至清江而還二十九年正月朔班師所降諸城復叛至貴州南峻嶺谷大雨連日馬馳皆疲甲仗多遺棄霽乃得渡三月以知南院樞密使事邢抱質年老詔乘小車入朝開泰元年四月高麗遣蔡忠順來乞稱臣如舊詔詢親朝以裴玄感邢祥知禮部貢舉放進士史簡等十九人及第進士康文昭張素臣郎玄達坐論知貢舉玄感祥私曲秘書省正字李萬上書辭涉怨訕皆杖而徒之高麗王詢遣田拱之奉表稱病不能朝詔復取六州地前遼州

史紀 卷之二百九十一
錄事張庭美六世同居儀坤州劉興亂四世同居各給復三年七部太師阿里底因部民之怨殺本部節度使霸暗屠其家以叛阻卜執阿里底以獻沿邊諸郡皆叛詔諸道水菑饑民質男女者起來年正月日計傭錢十文價盡遣還其家歸州言居民本新羅所遷未習文字請設學以教之詔可二年正月以馬氏爲麗儀耿氏淑儀白氏昭儀李氏順儀艾氏芳儀孫氏和儀西南招討使斜軫奏黨項諸部叛者皆遁黃河北模赧山其不叛者曷黨烏迷兩部因據其地今復西遷詰之則曰逐水草不早圖之後恐爲患又聞前後叛者多投西夏西夏不納詔遣使問西遷之意若歸故地則就加撫諭不

答上怒詔西夏李德昭今黨項叛我欲西伐爾當東擊毋失犄角之勢十月詳穩張馬留獻女直人知高麗事者上問之曰臣三年前爲高麗所虜爲郎官故知之自開京東馬行七日有大砦廣如開京旁州所貢珍異皆積於此勝羅等州之南亦有二大砦所積如之若大軍行由前路取曷蘇館女直北直渡鴨淥江並大河而上至郭州與大路會高麗可取而有也上納之三年六月詔國舅詳穩蕭敵烈東京留守耶律圖石等討高麗造浮梁于鴨淥江城保宣義定遠等州七月詔政事省樞密院酒間授官釋罪明日復奏九月八部敵烈殺詳穩稍瓦叛四年詔耶律世良討迪烈四月蕭敵烈等伐

高麗還世良大破八部廸烈詔侍御撒剌獎諭代行執手之禮世良討烏古破之初世良討廸烈平于厥朝議內徙其衆于厥安土重遷遂叛世良懲之再破廸烈輒殲其丁壯渡曷刺河進擊餘黨斥候不謹勃括聚兵稠林中擊遼軍不備遼軍小却結陣河曲勃括乘夜來襲翌日遼後軍至勃括與于厥皆遁世良追之勃括阻險少休遼軍不亟掩之勃括輕騎遁去獲其輜重及于厥之衆併遷所獲轄麥里部人城臚胸河上以居之五月命耶律世良蕭屈烈總兵伐高麗六月以麻都骨有世勲易衣馬以為好自八月射鹿至于九月復連獵于有栢砒石太保響應松山凡九日與夷离畢蕭榮寧定

交契以重君臣之好五年正月世良屈烈與高麗戰于郭州西破之斬首數萬級盡獲其輜重師次南海軍世良卒于軍三月諸道獄空黨項魁可來降六年二月以公主賽哥殺無罪婢駙馬蕭圖玉不能齊家降公主為縣主削圖玉同平章事禁命婦再醮五月命都統蕭合卓伐高麗六月德妃蕭氏賜死葬兎兒山西大風起塚上晝暝大雷電霖雨踰月七月遣禮部尚書劉京等分路按察刑獄合卓攻高麗興化軍不克還師十月南京路饑輓雲應朔弘等州粟振之七年三月烏古部節度使蕭普達討叛命敵烈滅之吐蕃王并里尊奏凡朝貢乞假道夏國從之品打魯瑰部節度使勃魯里至鼻

府路之遠
刑獄冤枉
不可不察
官闈之近
災變若此
可不察乎

灑河遇微雨，忽天地晦冥，大風飄四十三人，飛旋空中，良久乃墮數里外，勃魯里幸免，一酒壺在地，獨不移。詔都統蕭排押副統蕭虛列、都監耶律八哥伐高麗。十二月，排押與高麗戰于茶陀二河，不利。天雲、右皮室二軍沒溺者衆，詳穩阿果達、高、清明、海里、客省使酌古等皆死之。八年八月，遣耶律君弼不式率諸部兵會大軍討高麗。十二月，高麗王詢遣使乞貢方物，詔納之。九年五月，耶律資忠使高麗還，王詢表請稱藩納貢，歸所留王人只刺里。只刺里在高麗六年，忠節不屈，以爲林牙。耶律君老使沙州還，詔釋宿累，國家舊使遠國，多用犯徒罪而有才畧者，使還除其罪。西南招討奏黨項部有朱犀

族輸貢不時，常有他意，宜遣使督之。詔曰：邊鄙小族，歲有常貢，邊臣徵歛無度，彼懷懼不能自達。第遣清慎官將示以恩信，自然效順。太平元年四月，女直三十部酋長請各以其子詣闕祇候，詔與其父俱來受約冊。皇子梁王宗真爲皇太子。二年三月，宋主恒殂，子禎嗣位，遣都點檢耶律僧隱充宋祭奠使，爲宋主飯。三京僧地震雲應三州，屋摧地陷，鬼白山裂數百步，泉湧成流。五年三月，如長春河魚兒灤有聲如雷，其水一夕越沙岡四十里，別爲一陂。十一月，幸內果園宴京民，聚觀求進士得七十二人，命賦詩，第其工拙。以張昱等一十四人爲太子校書郎，韓樂等五十八人爲崇文館校書郎。十

二月燕民以年穀豐熟車駕臨幸爭以土物來獻上禮高年
惠鰥寡賜醕飲至夕六街燈火如晝士庶嬉遊上亦微行觀
之六年二月城混同江踈木河之間黃龍府請建堡障三烽
臺十詔以農隙築之五月遣西北路招討使蕭惠將兵伐甘
州回鶻蕭惠攻甘州不克師還自是阻卜諸部皆叛遼軍與
戰爲所敗監軍涅里姑國舅帳太保曷不呂死之詔惕隱耶
律洪古林牙化哥將兵討之七年十月詔諸帳院庶孽並從
其母論貴賤八年正月黨項侵邊破之詔州縣長吏勸農阻
卜長春古來降九年八月東京舍利軍詳穩大延琳因留守
駙馬都尉蕭孝先及南陽公主殺戶部使韓紹勳副使王嘉

四捷軍都指揮使蕭頗得遂僭位國號興遼年爲天慶初東
遼之地自神冊來附未有權酷鹽麩之法關市之征亦甚寬
弛馮延休韓紹勳相繼以燕地之法繩之民不堪命燕京仍
歲大饑王嘉獻計造船使民詣海事者漕粟以振燕民水路
艱險船多覆沒嘉鞭楚撈掠民怨思亂故延琳乘之殺紹勳
嘉以快其衆延琳將舉事與副留守王道平謀道平夜棄家
踰城走至行在告變上徵諸道兵進討國舅詳穩蕭匹敵治
近延琳先率兵據其要害絕其西渡之計渤海太保夏行美
戍保州延琳馳書使圖統帥耶律蒲古行美以告蒲古遂殺
渤海兵八百人斷其東路延琳知兩路皆不附乃西攻瀋州

節度使蕭王六初至其副張傑聲言欲降故不急攻及知其詐已有備攻之不克而還時南北女直皆從延琳高麗亦稽其貢及諸道兵次第至延琳嬰城固守十月以都統蕭孝穆副統蕭匹敵都監蕭蒲奴討之十年三月孝穆去城四面各五里許築堡以圍之駙馬延寧與其妹穴地遁去惟公主崔八在後爲守陴者覺而止八月賊將楊詳世送款夜開南門納遼軍擒延琳渤海平十一年正月朔如混同江二月如長春河三月上不豫夏五月大雨水諸河橫流皆失故道六月駐蹕大福河之北己卯帝崩于行宮年六十一在位四十九年論曰聖宗幼冲嗣位宋人二道來攻親御甲冑一舉而復

燕雲再舉而躡河朔不亦偉歟既而侈心一啓佳兵不祥東有茶陀之敗西有甘州之喪此狃於常勝之過也然其踐阼五十年理冤滯舉才行察貪殘抑奢僭錄死事之子孫振諸部之貧乏責迎合不忠之罪却高麗女樂之歸遼之諸生令名壽考其唯聖宗乎
興宗名宗真聖宗長子母元妃蕭氏上始生齊天皇后取養之太平元年冊爲皇太子六月己卯聖宗崩卽位於柩前尊母元妃蕭氏爲皇太后大赦改元景福皇太后賜駙馬蕭鉏不里蕭匹敵死圍場都太師女直著骨里右祇候郎君蕭延留等七人皆棄市籍其家遷齊天皇后于上京七月朔皇太

后率皇族大臨于太平殿上名晉王蕭普古等飲博夜分乃
罷明日擊鞠後上謁大行皇帝御容哀慟久之上謁神主帳
時輿隈蕭氏始入宮亦命拜之焚弧矢鞍勒于葭塗殿十一
月出大行服御玩好焚之縱五坊鷹鶻皇太后聽政帝不親
庶務群臣表請不從以興平公主下嫁夏國王李德昭子元
昊重熙元年正月朔皇太后御正殿受帝與群臣朝皇太后
誣齊天皇后以罪遣人即上京行弒三年二月耶律大師奴
右侍襁褓恩詔入屬籍四月皇太后還政于上躬守慶陵七
月朔上始親政四年三月立皇后蕭氏五年四月幸后弟蕭
無曲第曲水泛觴賦詩上與大臣分朋擊鞠七月錄囚耶律

把八誣其弟韓哥謀殺已有司奏當反坐臨刑其弟泣訴乞
貸其死上憫而從之九月獵黃花山獲熊三十六賦詩試進
士于廷賜馮立趙徽四十九人進士第以馮立爲右補闕趙
徽以下皆爲太子中舍賜緋衣銀魚大宴六年七月北南樞
密院獄空以皇太弟重元生子曲赦死罪以下七年四月興
平公主薨公主與李元昊不睦遣北院承旨耶律庶成持詔
詰其故十二月召善擊鞠者數十人于東京令與近臣角勝
上臨觀之南向侍御壯骨里詐取女直貢物罪死上以有吏
能黥而流之八年七月謁慶陵迎皇太后還京十一月詔有
言北院處事失平者擊鍾朝皇太后召僧論佛法十一月女

直侵邊發黃龍府鐵驪軍拒之詔諸犯法者不得爲官吏諸
職官非婚祭不得沉酗廢事有治民安邊之畧者具以聞十
年九月皇太后射獲熊上進酒爲壽以皇子生肆赦上聞宋
設關河治壕塹恐爲邊患與南北樞密蕭孝穆蕭貫寧謀取
舊割關南十縣地以伐宋詔諭諸道十一年遣蕭英劉六符
使宋取瓦橋以南十縣地且問興師伐夏及沿邊疏濬水澤
增益兵戍之故八月宋遣富弼奉書來聘乞增歲幣銀絹以
書答之閏月六符進宋誓書歲增銀絹十萬兩疋文書稱貢
送至白溝帝喜宴群臣于昭慶殿十三年四月黨項等部叛
附夏國山西郡族節度使屈烈以五部叛入西夏西南面招

討都監羅漢奴發部兵與黨項戰不利招討使蕭普達四捷
軍詳穩張佛奴歿于陣李元昊來援叛黨詔徵諸道兵會西
南邊討元昊六月阻卜酋長烏八執元昊來援使家邑改來
獻乞以兵助戰從之駐蹕永安山七月夏國遣使來朝以夏
使對不以情羈之夏國復遣使來詢以事宜又不以實對答
之九月會大軍於九十九泉以皇太弟重元北樞密院使蕭
惠將先鋒兵西征十月李元昊上表謝罪請收叛黨以獻從
之元昊遣使來進方物詔北院樞密副使蕭革送之軍于河
曲元昊親率黨項三部來詔革詰其納叛背盟元昊伏罪賜
酒許以自新遣之群臣以大軍旣集宜加討伐督數路兵掩

既遣之則
不應襲之

契殺數十人，駙馬都尉蕭胡覩爲夏人所執。元昊以先被執者來歸，詔所留夏使亦還之。十一月，攻雲州爲西京。蕭胡覩自夏歸。十六年二月，詔士庶言事。七月，幸慶州。自是月至子九月，日射獵于楚不溝、霞列、繫輪、石塔諸山。詔公主行婦禮于舅姑。十七年二月，詔士庶言國家利便，不得及已事。奴婢所見，許白其主，不得自陳。夏國王李元昊薨。六月，阻卜獻馬、駝二萬。十八年七月，親征夏國。八月，渡河。夏人遁。師還。九月，河南道都統蕭惠爲夏人所敗。十月，北道都統耶律敵魯古率阻卜諸軍至賀蘭山，獲李元昊妻及其官僚家屬。遇夏人三千來戰，殪之。烏古敵烈部都詳穩蕭慈氏奴南剋耶律幹。

里死焉。十二月，錄囚有弟從兄爲強盜者，兄弟俱無子，特原其弟。十九年，夏將汪普猥貨乙靈紀等攻金肅城。南面林牙耶律高家奴破之，殺猥貨乙靈紀。三月，殿前都點檢蕭迭里得與夏戰于三角川，敗之。命西南招討使蕭蒲奴等帥師伐夏。蕭蒲奴入夏境，不與敵遇。縱軍俘掠而還。夏國注普來降，詔醫卜屠販奴隸及倍父母或犯事逃在者，不得舉進士。夏國李諒祚遣使上表，乞依舊臣屬。二十年三月，李諒祚母表乞如黨項權進馬、駝、牛、羊等物。夏國遣使求唐隆鎮及乞罷所建城邑，以詔答之。六月，以所獲李元昊妻及前後所俘夏人安置蘇州，以伐夏所獲物遣使遺宋。二十一年七月朔，召

北府宰相蕭塔烈葛南府宰相漢王貼不南院樞密使蕭革
 知北院樞密使事仁先等賜坐論古今治道詔北南樞密院
 日再奏事以燕趙國王洪基為天下兵馬大元帥二十二年
 三月李諒祚以賜詔許降遣使來謝詔大臣曰朕與宋主約
 為兄弟歡好歲久欲見其繪像可諭來使二十三年夏國遣
 使來貢九月獵遇三虎縱犬獲之幸祕書監以開泰寺鑄銀
 佛像曲赦在京囚二十四年七月如秋山次北峪不豫八月
 大漸召燕趙國王洪基諭以治國之要大赦縱五方鷹鵝焚
 釣魚之具己丑帝崩于行宮年四十遺詔燕趙國王洪基嗣
 位論曰興宗即位年十有六矣不能尊母后而尊其母以致

八龍獲虎

臨朝專政賊殺不辜又不能幾諫使齊天死於弒逆有虧孝
 道惜哉若夫大行在殯飲酒博鞠及謁遺像而哀慟亦良心
 之見也至於申南宋之好罷西夏之兵邊鄙不聳政治內修
 又親策進士下至士庶得陳便宜求治之志切矣而左右大
 臣曾不聞進一賢言一事欲庶幾帝王之風其可得乎
 道宗名洪基興宗長子封燕趙國王為天下兵馬大元帥預
 朝政帝沉靜嚴毅每朝興宗為之歛容興宗崩其日即位於
 樞前哀慟不聽政百僚上表固請乃許之詔曰朕以菲德託
 居士民之上恐智識有不及群臣有未信賦歛妄興賞罰不
 中上恩不能及下下情不能達上凡爾士庶直言無諱可則

世有毀謗
之木今殺
謗訕而求
直言無諱
是欲其入
而閉之門
也

擇用否亦不以爲愆，卿等其體朕意。以皇太弟重元爲皇太叔，免拜不名，遣重元安撫南京軍民。改元清寧。大赦。九月，詔非護衛士不得佩刀入宮。十二月，詔曰：朕以眇冲，獲嗣大位，夙夜憂懼，恐弗克任。欲謂直言以匡其失，今已數月，未見所以副朕委任股肱耳目之意。其令內外百官，比秩滿各言一事，仍轉諭所部，無貴賤老幼，皆得直言無諱。詔投謗訕書，受及讀者皆棄市。皇族十公悖母，伏誅。詔設學養士，頒五經傳疏，置博士助教各一員。二年閏月，行東京所鑄錢。南京獄空，罷史官預聞朝議，俾問宰相而後書。遣使分道平賦稅，繕戎器，勸農桑，禁盜賊。以皇太叔重元爲天下兵馬大元帥。十二

月，禁職官於部內假貸貿易。太皇太后崩。四年二月，詔諸路鞠死罪，獄雖具，仍令別州縣覆案無冤，然後決之。稱冤者卽具奏。七月，制諸掌內藏庫官，盜兩貫以上者，許奴婢告。七年五月，殺東京留守陳王蕭阿剌。九年三月，宋主禎殂。嗣子曙立。七月，如太子山。皇太叔重元與其子楚國王涅魯古及陳國王陳六同知北院樞密使事。蕭胡覩等凡四百人，誘脅弩手軍犯行宮。南院樞密使許王仁先、知北院樞密院事趙王乙辛、南府宰相蕭唐古、北院宣徽使蕭韓家奴等率宿衛士卒數千人禦之。涅魯古躍馬突出，近侍詳穩渤海阿廝護衛蘇射殺之。族逆黨家重元自殺。十年，禁私刊印文字，定吏民衣

服之制詔求乾文閣所闕經籍是歲南京西京大熟咸雍元年正月大赦冊梁王濬為皇太子七月以皇太后射獲熊賞賚百官有差十月幸盤巫閭山皇太后射獲虎大宴羣臣令賦詩二年十二月僧守志加守司徒二年宋主曙殂子頊嗣位九月詔給諸路囚糧五年三月阻卜叛以晉王仁先為西北路招討使領禁軍討之九月仁先奏阻卜捷十一月五國剖阿里部叛命蕭素颯討之六年御永安殿放進士趙廷睦等百二十八人以馬白詩才敏妙十吏書不能給召試之十月五國部長來朝西北路招討司擒阻卜酋長來獻加圓釋法鈞二僧並守司空七年遣使按問五京囚八月置佛骨

笑

于招仙浮圖罷獵禁屠殺詔百官廷議軍國事是歲春州斗粟六錢八年二月北南樞密院言無事可陳三月有司奏春泰寧江三州三千餘人願為僧尼受具足戒許之七月慶州斬文高八世同居詔賜爵九年正月八石烈敵烈人殺節度使以叛詔隗烏古部軍分道擊之十年正月詔臣庶言得失大康元年二月以獲鵝加鷹坊使耶律楊六為工部尚書詔皇太子總領朝政十一月皇后被誣賜死殺伶人趙惟一高長命藉其家屬二年三月皇太后崩六月冊皇后蕭氏八月獵遇麋失其母憫之不射十一月上欲觀起居注修注郎不顯忽突董等不進各杖二百罷之三年正月北院樞密使耶

待其子不
如魏文何

內之親
至此
道獄
不寬

律乙辛奏右護衛太保查刺等告北院樞密使蕭速撒等謀立皇太子上以無狀不治出速撒等三人補外護衛撒撥等六人各鞭百餘徙于邊詔告謀逆者重加官賞六月朔乙辛令牌印郎君蕭訛都幹誣首嘗預速撒謀籍其姓名以告命乙辛及耶律仲禧蕭余里也等鞫治杖皇太子囚之官中殺宿直官敵里刺等三人宣徽使撻不也等二人始平軍節度使撒刺等十人遣使殺上京留守速撒及護衛撒撥等六人廢皇太子為庶人囚之上京殺東京留守同知耶律回里不及速撒等諸子遣使按五京諸道獄十一月北院樞密使耶律乙辛遣人盜殺庶人濬于上京四年七月諸路飯僧尼三

可笑

十六萬五年三月以宰相仁傑獲頭鵝加侍中六年正月耶律乙辛出知興中府三月封皇孫延禧為梁王十二月豫行正旦禮如混同江七年十一月幸駙馬都尉蕭酬幹第方飲宰相梁穎諫曰天子不可飲人臣家上即還宮耶律乙辛以罪囚于萊州八年十二月降皇后為惠妃出居乾陵九年四月朔大雪平地丈餘馬死者十六七閏月追謚濬為昭懷太子十月混同郡王耶律乙辛謀入宋伏誅十一月進封梁王延禧為燕國王太赦僧善知讐校高麗所進佛經頒行之十年正月命知制誥王師儒牌印郎君耶律固傳導燕國王延禧太安元年四月宋主項殂子煦嗣位十一月詔比者外

官因譽進秩久而不調民被其害今後皆以資給遷轉二年
止月召權翰林學士趙孝嚴知制誥王師儒講五經大義五
月朔以牧馬蕃息多至百萬賞羣牧官以次進階七月惠妃
母燕國夫人削古以厭魅梁王伏誅子蘭陵郡王蕭酬幹除
名置邊郡九月出太祖太宗所御鎧仗示燕國王延禧諭以
創業征伐之難四年正月以上京南京饑許良人自鬻立入
粟補官法五月命燕國王延禧寫尙書五子之歌十一月興
中府民張化法以父兄犯盜當死請代皆免七年十月命燕
國王延禧爲天下兵馬大元帥總北南院樞密使事八年十
月阻卜磨古斯殺金吾吐古斯以叛遣奚六部禿里耶律郭

徒寫何益

三發諸蕃部兵討之九年二月磨古斯來侵都監蕭張九與
戰不利軍多陷沒十月磨古斯詣西北路招討使耶律撻不
也僞降乘虛來襲撻不也死之阻卜烏古札叛達里底拔思
母寇倒榻嶺遣使籍諸路兵命鄭家奴率兵往援倒榻嶺以
左夷离畢耶律禿朮圍場都管撒八爲西北路行軍都監阻
卜長轄底掠西路羣牧烏古敵烈統軍使蕭朽哥奏討阻卜
捷十年春正月烏古札來降達里底拔思母二部來侵四捷
軍都監特抹死之西南面招討司奏討拔思母捷排雅僕里
同葛虎骨僕果來降達里底來侵山北路副部署蕭阿魯帶
奏討達里底捷四月惕德萌得斯老古得等率所部來附詔

復舊地以都統耶律幹特刺副統耶律禿朶討磨古斯頗里
八部來侵擊破之達里底拔思母來降敵烈等部來侵統軍
司與戰不利招討司以兵擊破之敦睦宮太師耶律愛奴及
其子死之禁邊民與蕃部爲婚阻卜等寇倒榻嶺盡掠西路
羣牧馬去東北路統軍使耶律石柳以兵追及獲所掠而還
敵烈諸酋來降釋其罪幹特刺破磨古斯西北路統軍司獲
阻卜長拍撒葛蒲魯來獻十一月惕德銅刮阻卜的烈來降
達里底及拔思母復來侵山北副部署阿魯帶擊敗之十二
月三河縣民孫賓及其妻皆百歲復其家壽隆元年正月拔
思母來侵蕭阿魯帶擊破之夏四月幹特刺奏討耶覲刮捷

壽石於
壽方疾
遠幸終於
行官非正
也

二年正月西南面招討司討拔思母破之九月徙烏古敵烈
部于烏納水以扼北邊之衝三年五月幹特刺討阻卜破之
六月詔罷諸路馳驛貢新六年二月磔磨古斯于市宋主煦
殂弟佶嗣位耶覲刮諸部寇西北路幹特刺擊敗之詔燕國
王延禧擬注大將軍以下官帝不豫七年正月朔方疾御清
風殿受百官及諸國使賀次日如混同江甲戌上崩于行宮
年七十遺詔燕國王延禧嗣位論曰道宗初卽位求直言訪
治道勸農興學救菑恤患粲然可觀及夫謗訕之令旣行告
訐之賞日重羣邪並興讒巧競進賊及骨肉皇基寢危衆正
淪胥諸部反側甲兵之用無寧歲矣一歲而餽僧三十六萬

一日而祝髮三千徒勤小惠茂計大本尙足與論治哉
 天祚帝名延禧道宗之孫道宗崩奉遺詔是日即位於柩前
 羣臣上尊號曰天祚皇帝改元乾統大赦詔為耶律乙辛所
 誣陷者復其官爵籍沒流放者還之十月上皇考昭懷太子
 謚曰順宗皇帝皇妣曰貞順皇后十二日以楊割為生女直
 部節度使其俗呼為太師楊割死傳兄子烏雅束雅束死其
 弟阿骨打襲二年四月誅乙辛黨徙其子孫於邊發乙辛得
 里特之墓剖棺戮屍以其家屬分賜被殺之家閏月降惠妃
 為庶人十月蕭海里叛劫乾州武庫器甲命北面林牙郝家
 奴捕之海里入陪木水阿典部天慶二年二月幸混同江

全史作益
 哥

釣魚故事生女直酋長在千里內者皆朝行在適頭魚宴
 半酬上臨軒命諸酋次第歌舞為樂至阿骨打但端立直視
 辭以不能論之再三終不從上密謂樞密使蕭奉先曰阿骨
 打跋扈若此可託以事誅之奉先曰彼籬人不知禮義無大
 過而殺之恐傷向化之心假有異志慕爾小國又何能為上
 乃止其弟吳乞買粘罕胡舍等從獵能呼鹿刺虎搏熊上喜
 加官爵九月射獲熊燕羣臣上親御琵琶阿骨打宴歸疑上
 知其異志遂稱兵先併旁近部族女直趙三阿鶻產拒之阿
 骨打虜其家屬有二人走訴咸州詳穩司送北樞密院樞密
 使蕭奉先作常事以聞上仍送咸州詰責欲使自新三年三

月阿骨打率五百騎突至咸州吏民大驚翌日赴詳穩司與趙三等面折庭下阿骨打不屈送所司問狀一夕遁去遣人訴于上謂詳穩司欲見殺故不敢留自是召不復至閏月李弘以左道聚衆爲亂支解分示五京初女直起兵以紇石烈部人阿疎不從遣撒改討之阿疎弟狄故保來告詔使勿討不聽阿疎來奔至是女直遣使來索不發四年秋七月遣侍御阿息保問境上多建城堡之故女直慢語曰若還阿疎朝貢如故不然城未能已詔發渾河北諸軍益東北路統軍司阿骨打以銀朮割移烈婁室闍母等爲帥集諸部兵擒遼障鷹官攻寧江州統軍司以聞時上在慶州射鹿聞之畧不介

意遣海州刺史高仙壽統渤海軍應援蕭撻不也遇女直戰于寧江東敗績十月以蕭嗣先爲都統蕭撻不也爲副發契丹奚軍三千人中京禁兵及土豪二千人別選諸路武勇二千餘人以崔公義爲都押官邢穎爲副引軍出河店兩軍對壘女直軍潛渡混同江掩擊蕭嗣先軍潰崔公義邢穎等死之其獲免者十有七人蕭奉先懼其弟嗣先獲罪奏東征潰軍所至劫掠若不肆赦恐聚爲患上從之但免官而已諸軍相謂曰戰則有死而無功退則有生而無罪故士無鬪志望風奔潰十一月都統蕭敵里等營于幹鄰灤東爲女直所襲士卒死者甚衆敵里坐免官以耶律幹里朵爲都統蕭乙薛

耶律章奴副之十二月咸賓祥三州及鐵驪兀惹叛入女直
乙薛援賓州南軍諸將實婁特烈等往援咸州並爲女直所
敗五年正月下詔親征遣僧家奴持書約和斥阿骨打名阿
骨打遣賽刺復書若歸叛人阿踈遷黃龍府於別地然後議
之耶律幹里朶與女直戰于達魯古城敗績二月饒州渤海
古欲反自稱大王三月以蕭謝佛留討之遣耶律張家奴賫
書使女直斥其主名責以速降四月蕭謝佛留爲古欲所敗
命都統蕭陶蘇幹赴之五月張家奴還阿骨打復書亦斥名
諭降以親征諭諸道陶蘇幹獲古欲遣蕭辭刺使女直以書
辭不屈見留都統幹里朶與女直戰于白馬濼敗績八月詔

中軍都統阿不都監耶律張家奴率番漢兵十萬御營都統
蕭奉先副統耶律章奴以精兵二萬爲先鋒餘分五部爲正
軍貴族子弟千人爲硬軍扈從百司爲護衛軍北出駱駝口
都統蕭胡覲姑副統柴誼將漢步騎三萬南出寧江州分道
而進發數月糧期必滅女直九月朔女直陷黃龍府以蕭得
里底出爲招討使辭刺還女直復遣賽刺以書來報若歸叛
人阿踈卽班師上不聽粘罕兀朮等以書來上陽爲卑哀之
辭實欲求戰上怒下詔親征有女直作過大軍剪除之語女
直主聚衆務面仰天慟哭曰始與汝等起兵蓋苦契丹殘忍
欲自立國今天祚親征奈何非人人死戰莫能當也不若殺

此女直不
視阿骨打
改云順國

我一族汝等迎降轉禍為福諸軍曰事已至此惟命是從耶
律章奴反入上京謀立魏國王淳上遣駙馬蕭昱領兵詣廣
平旋護后妃行宮命小底乙信持書馳報魏國王章奴遣王
妃弟蕭諦里說魏國王王曰此非細事主上自有諸王當立
北南面大臣不來而汝言此何也令左右拘之有頃乙信賚
御札至備言章奴事魏國王立斬諦里首以獻單騎詣廣平
浞待罪上遇之如初章奴率麾下掠慶曉懷祖等州結渤海
羣盜眾至數萬趨廣平浞犯行宮順國女直阿鶻產以三百
騎破之擒其族二百餘人並斬以徇其妻子配役綉院餘皆
奔女直章奴詐為使者欲奔女直為邏者所獲縛送行在剗

其一百一
十五萬餘
為家奴以
是不戰
自敗也

其心以獻祖廟支解以徇五路十一月遣駙馬蕭特末林牙
蕭察刺將騎兵五萬步兵四十萬親軍七十萬至馳門十二
月耶律張家奴叛親戰于護步荅岡敗績盡亾其輜重錦州
刺史耶律朮者叛應張家奴命北面林牙耶律馬哥討張家
奴六年正月朔東京夜有惡少年十餘人乘酒執刃踰垣入
留守府問留守蕭保先所在言軍變請為備保先出刺殺之
戶部使大公鼎攝留守事與副留守高清明集奚漢兵千人
捕斬之東京故渤海地太祖力戰二十餘年乃得之蕭保先
嚴酷渤海苦之故有是變其裨將渤海高永昌僭號遣人招
之不從閏月遣蕭韓家奴張琳討之貴德州守將耶律余觀

以廣州渤海叛附永昌我師擊敗之二月侍御司徒撻不也
討張家奴戰于祖州敗績遣都部署蕭特末率諸將討張家
奴張家奴誘饒州渤海及中京賊侯朶攻陷高州三月副統
酬幹擒侯朶于川州四月親征張家奴敗之饒州渤海平蕭
韓家奴張琳復為賊所敗女直軍攻下潘州陷東京擒高永
昌東京族人痕孛刺吳十撻不也道刺酬幹等皆降女直
六月籍諸路兵有雜畜十頭以上者皆從軍魏國王淳進封
秦晉國王為都元帥十一月副統馬哥攻曷蘇館敗績十二
月封庶人蕭氏為太皇太妃七年正月女直攻秦州東北諸
軍不戰自潰女古皮室四部及渤海人皆降復下秦州五月

塔奇

東北面諸將涅里合魯涅哥虛古等棄市命都元帥秦晉王
赴沿邊會四路兵馬防秋九月上自燕至陰涼河置怨軍八
營募自宜州者曰前宜後宜自錦州者曰前錦後錦自乾自
顯者曰乾曰顯又有岩州營凡二萬八千餘人屯衛州蒺藜
山十二月秦晉王淳遇女直軍戰于蒺藜山敗績女直拔顯
州旁近州郡下詔自責諸路募兵女直阿骨打用鐵州楊朴
策即皇帝位建元天輔國號金楊朴又言自古英雄開國或
受禪必先求大國封冊遂遣使議和求封冊八年正月遣耶
律奴哥使金議和保安軍節度使張崇以雙州降金東路諸
州盜賊蜂起掠民以充食二月耶律奴哥還金主復書曰能

既即位矣
乃求封冊
河明

史綱 卷之二百九十一
以兄事朕，歲貢方物，歸我上中京與中府三路州縣，以親王公主駙馬大臣子孫爲質，還我行人，及元給信符，并宋夏高麗往復書詔表牒，則可以如約。三月，復遣奴哥使金。五月朔，奴哥以書來，約不踰此月見報。復遣奴哥使金，要以酌中之議。賊安生兒、張高兒聚衆二十萬，耶律馬哥斬生兒于龍化州。高兒入懿州，與霍六哥相合。金主遣胡突袞與奴哥持書報如前約。六月，遣奴哥賁宋夏高麗書詔表牒至金。霍六哥陷海北州，趣義州，軍帥回離保擊敗之。通棋雙遼四州之民降於金。金復遣胡突袞來，免取質子，及上京與中府所屬州郡裁減歲幣之數。如能以兄事朕，冊用漢儀，可以如約。八

月，遣奴哥突迭使金，議冊禮。九月，突迭見留，遣奴哥還，曰：言如不從，勿復遣使。閏月，遣奴哥復使金。蕭寶訛里等十五人各率戶降金。十月，奴哥突迭持金書來。龍化州張應古等率衆降金。十二月，議定冊禮，遣奴哥使金。寧昌軍節度使劉宏以懿州戶三千降金。山前諸路大饑，乾顯宜錦興中等路斗粟直數縑，民削榆皮食之。旣而人相食。九年正月，金遣烏林荅贊謨持書來迎冊。賊張撒八誘中京射糧軍僭號南面軍。帥余覲擒撒八。三月朔，遣夷離畢蕭習泥烈冊金主爲東懷國皇帝。烏林荅贊謨奴哥先以書報。五月，阻卜補疎只叛，執招討使耶律幹里朶，都監蕭斜里得死之。金遣烏林荅贊謨

史綱 卷之二十一
來責冊文無兄事之語不言大金而云東懷乃小邦襲其德之義及冊文有渠材二字語涉輕侮若遙芬多戩等語皆非善意殊乖體式如依前書所定然後可從楊詢卿羅子韋率眾降金九月遣習泥烈楊立忠先持冊藁使金十月耶律陳圖奴等謀反伏誅遣使送烏林荅贊謨持書往十年二月金復遣烏林荅贊謨持書及冊文副本以來仍責乞兵于高麗三月民有羣馬者十取其一給東路軍以金人所定大聖二字與先世稱號同復遣習泥烈往議金主怒遂絕四月金師再舉耶律白斯不選精兵三千以濟遼師五月金主親攻上京克外郭留守撻不也出降保大元年正月金人興兵郡縣

所失幾半上有四子長趙王母趙昭容次晉王母文妃次秦王許王皆皇后生晉王賢國人深屬望之皇后兄樞密使蕭奉先恐秦王不得立潛圖之文妃姊妹三人長適耶律撻曷里少適余覲一日姊妹俱會車前奉先誣駙馬蕭昱及余覲等謀立晉王昱撻曷里伏誅文妃賜死獨晉王未忍加罪余覲在軍中聞之大懼即率千餘騎叛入金上遣知奚王府事蕭遐買北府宰相蕭德恭太常袞耶律諦里姑歸州觀察使蕭和尚奴四軍太師蕭幹將所部兵追之及諸間山縣諸將議曰主上信蕭奉先言奉先視吾輩蔑如也余覲乃宗室豪俊常不肖爲奉先下若擒余覲他日吾黨皆余覲也不若縱

若獲余觀
未必有此
賞

之還給曰追襲不及奉先見余觀凶恐諸校亦叛勸驟加爵賞以結衆心以遐買爲奚王德恭試平章事諱里姑爲龍虎衛上將軍和尚奴金吾衛上將軍幹鎮國大將軍二年正月金克中京下澤州上出居庸關至鴛鴦灤余觀引金人奄至蕭奉先曰余觀此來欲立甥晉王耳若爲社稷計不惜一子明其罪誅之可不戰而自退矣上遂賜晉王死王素有人望諸軍聞其死無不流涕由是人心解體余觀引金人通行宮上率衛兵五千餘騎幸雲中遺傳國璽于桑乾河以耶律馬哥爲都統將兵屯鴛鴦灤金師敗奚王霞末北安州降三月上聞金師將出嶺西遂趨白水灤羣牧使謨魯幹降金上至

女古底倉聞金兵將近計不知所出乘輕騎入夾山方悟奉先不忠怒曰汝父子誤我至此今欲誅汝何益于事恐軍心忿怒爾曹禍必及我其勿從行奉先下馬哭拜而去行未數里從者執其父子縛送金兵金兵斬其長子昂以奉先及其次子昱械送金主道遇遼軍奪歸並賜死同知殿前點檢事耶律高八率衛士降金偵人蕭和尚牌印郎君耶律晒斯爲金師所獲以諸局百工多凶凡扈從不限吏民皆官之詔留宰相張琳李處溫與秦晉國王淳守燕處溫聞上入夾山數日命令不通與弟處能子奭外假怨軍內結都統蕭幹謀立淳遂與諸大臣耶律大石左企弓虞仲文曹勇義康公弼集

蕃漢百官諸軍及父老數萬人詣淳府處溫邀張琳白其事
琳曰攝政則可處溫曰天意人心已定請立班耳處溫等請
淳受禮淳方出李奭持赭袍被之令百官拜舞山呼淳驚駭
再三辭不獲已而從之自稱天錫皇帝肆赦改元降封天祚
為湘陰王四月西南面招討使耶律佛頂降金雲內寧邊東
勝等州皆降阿疎為金兵所擒金取西京沙漠以南部族皆
降上遁於訛莎烈時北部謨葛失驢馬馳食羊五月都統馬
哥收集散亾會于漚里謹六月淳寢疾聞上傳檄天德雲內
朔武應蔚等州合諸蕃精兵五萬騎約以八月入燕并遣人
問勞索衣裘茗藥淳甚驚命南北面大臣議李處溫蕭幹等

天祚王定
天祚王降
天祚王為湘
陰王也

有迎秦拒湘之說復集蕃漢百官議之從處溫等者東立惟
南面都部署耶律寧西立處溫等問故寧曰天祚果能以諸
蕃兵大舉奪燕則是天數未盡豈能拒之否則秦湘父子也
拒則皆拒自古安有迎子而拒其父者處溫等以寧扇亂軍
心欲殺之淳嘆曰寧忠臣焉可殺天祚果來吾有死耳復何
面目相見耶已而淳死眾議立其妻蕭氏為皇太后主軍國
事奉遺命迎立天祚次子秦王定為帝太后稱制改元處溫
懼禍南通童貫欲挾太后納土于宋又北通金欲為內應外
以援立大功自陳太后罵曰誤秦晉國王者乃汝父子數其
過數十賜死嚮其子奭籍其家得錢七萬緡金玉寶器稱是

為宰相數月之間所取也。謨葛失以兵來援，為金人敗於洪
 灰水，擒其子陀古夏。國援兵至，亦為金所敗。秋七月，土京毛
 八十率二千戶降金。八月，親遇金軍，戰于石輦驛，敗績。都統
 蕭特末被執，上會軍于歡捷，新查刺金兵追急，棄輜重以遁。
 十月，金兵攻蔚州，降。十一月，金兵至奉聖州，遂率衛兵屯于
 落昆。隨秦晉王淳妻蕭德妃五表于金，求立秦王，定不許。以
 勁兵守居庸，及金兵臨關，厓石自崩，戍卒多壓死，不戰而潰。
 德妃出古北口，趨天德軍。十二月，金主撫定南京，上由歸里
 關出居四部族詳穩之家。三年正月，奚王回离保僭號，命都
 統馬哥討之，領平州事。張毅附于金，金以平州為南京，以毅

知留守事宜。錦乾、顯成、川豪、懿等州皆降于金。上京盧彥繪
 叛，殺契丹人。二月朔，興中府降金。歸德軍節度使田顯陽州
 刺史杜師回、遷州刺史高永昌、閩州刺史張成皆降金。誅蕭
 德妃，降淳為庶人。三月，駐驛于雲內州。南四月，金兵至居庸
 關，擒耶律大石，圍輜重于青塚，硬寨太保特母哥竊梁王雅
 里以遁。秦王許王諸如公主從臣皆陷沒。梁宋公主特里亾
 歸，金遣人來招，荅以請和。金兵送族屬輜重東行，遣兵邀戰
 于白水，灤趙王習泥烈被執，上遣牌印郎君謀盧瓦送免紐
 金印偽降，遂西遁。雲內駙馬都尉乳奴詣金降，金復以書來
 招，荅其書。金帥書來不許和，特母哥挈雅里至上，怒不能盡

金以和愚
 遂復以和
 愚宋後元
 亦以和愚

全非前智
而後愚盜
盛衰之勢
異也

取
謨葛失可

救諸子詰之五月夏國王李乾順遣使請臨其國軍將耶律敵烈等夜劫梁王雅里奔西北部立以為帝上渡河止于金肅軍北九月耶律大石自金來歸十月上渡河東還居突呂不部梁王雅里沒耶律木烈繼立四年正月上趨都統馬哥軍金人來攻棄營北遁馬哥被執謨葛失來迎驢馬馳羊率部人防衛時侍從乏糧數日以衣易羊至烏古敵烈部特母哥降金二月耶律遙設等謀叛伏誅五月金人驅燕之大家東徙以燕空城及涿易檀順景薊等州與宋以塞盟左企弓康公弼曹勇義虞仲文皆東遷燕民流離道路不勝其苦入平州言於留守張毅曰宰相左企弓等不謀守燕使吾民流

今公臨巨鎮握強兵盡忠於遼必能使我復歸鄉上毅召諸將議皆曰聞天祚兵勢復振出沒漠南公若仗義勤王以圖興復責企弓等之罪而誅之縱舊民歸燕以平州附宋此上策也毅遂殺左企弓等悉還燕民遣使以州附宋宋建平州為泰寧軍以毅為節度使犒以銀絹數萬毅喜遠迎金人襲之毅遂奔宋金克平州遣人索毅宋人殺毅函其首送金天祚既得耶律大石兵又得陰山室韋謨葛失兵自謂得天助謀出兵復收燕雲大石林牙諫曰自金人初陷長春遼陽車駕不幸廣平淀而都中京及陷上京則都燕山及陷中京則幸雲中自雲中而播遷夾山向以全師不謀戰備使舉國

漢地皆爲金有。國勢至此而方求戰。非計也。當養兵待時而動。不可輕舉。不從。大石遂殺乙薛及坡里。括置北南面官屬。自立爲王。率所部西去。上率諸軍出夾山下。漁陽嶺。取天德。東勝。寧邊。雲內等州。南下武州。遇金人。戰于奄。退下水。兵潰。趨山陰。八月。金主阿骨打死。九月。建州降金。十月。昭古牙率衆降金。金攻興中府。降之。十一月。從行者舉兵亂。北護衛太保木者舍利詳穩牙不里等擊敗之。五年正月。黨項小斛祿遣人請臨其地上。趨天德。過沙漠。金兵忽至上。徒步出走。近侍進珠帽却之。乘張仁貴馬得脫。至天德。遇雪。無禦寒具。木者以貂裘帽進。途次絕糧。木者進麩與棗。欲憇。木者卽跪坐。

倚之假寐。木者輦惟齧冰雪以濟饑。過天德。至夜將宿民家。給曰偵騎。其家知之。乃叩馬首跪。而大慟。潛宿其家。居數日。嘉其忠。授以節度使。遂趨黨項。以小斛祿爲西南面招討使。二。月至應州新城東六十里。爲金完顏婁室所獲。八月。至金。降封海濱王。以疾終。年五十有四。在位二十四年。葬于間陽縣乾陵傍。耶律淳興宗之孫。篤好文學。昭懷太子得罪。上欲以淳爲嗣。後怒耶律白斯不而淳與之善。出爲章聖軍節度使。天祚卽位。進王鄭拜南府宰相。守南京。冬夏入朝。寵冠諸王。天慶五年。東征。都監章奴濟鴨子河與淳子阿撒等三百餘人。以廢立之謀報淳。淳斬敵里。進封秦晉。

與天祚紀
補不同

尊為上皇
稱可降為
主何說

國王拜都元帥，賜金券，免拜不名。許自擇將士，乃募燕雲精兵，東至錦州，隊長武朝彥作亂，劫淳淳，匿而免收。朝彥誅之，會金兵至，戰于阿里軫，斗敗績，收囚卒數千人，拒之。保大三年，天祚入夾山，奚王回離保、林牙耶律大石等引唐靈武故事，議立淳淳，不從。官屬勸進曰：「主上蒙塵中原，擾攘若不立王，百姓何歸？宜熟計之。」遂即位。百官上號天錫皇帝，改元建福。大赦，遙降天祚為湘陰王，燕雲平。上京、中京、遼西、六路、淳主之。沙漠以北，南北路兩都招討府、諸蕃部族等，仍隸天祚。封其妻普賢女為德妃，以回離保知北院樞密使事，軍旅之事悉委大石，以書與金帥斜也曰：「昔我先世未嘗殘害金國。」

人民寵以位號，日益強大。今忘此施，欲絕我宗祀，於義何如也？斜也復書曰：「閣下所任用者，前既不能死國，今誰肯為閣下用者？而云主辱臣死，欲恃此以成功，計亦踈矣。」遣使報宋，免歲幣，結好。宋人興兵問罪，擊敗之，遣使奉表于金，乞為附庸。事未決，淳病死，年六十，偽謚宣宗，塋香山。遺命遙立秦王，定以存社稷。德妃為皇太后，稱制。宋兵來攻，戰敗之，人心大悅。兵勢日振，宰相李純等潛納宋兵，抱關者被殺。翌日，攻內東門，衛兵力戰，宋軍大潰，踰城而走。死者相籍，五表于金，求立秦王，不從。金兵至，德妃奔天德軍，見天祚，天祚誅之。降淳庶人，除其屬籍。耶律雅里，天祚第二子也，封梁王。祿大三

年金師圍青塚寨雅里在軍中太保特母哥挾之出走間道至陰山聞天祚失利趨雲內雅里馳赴時扈從者千餘人多于天祚天祚慮特母哥生變欲誅之責以不能全救諸王仗劍召雅里問曰特母哥教汝何爲雅里對曰無他言乃釋之天祚渡河奔夏隊帥耶律敵烈等劫雅里北走至沙嶺見蛇橫道而過識者以爲不祥衆立雅里爲主雅里性寬大惡誅殺獲亾者笞之而已有自歸者卽官之因謂左右曰欲附來歸不附則去何須威逼耶烏古部節度使紮哲迭列部統軍撻不也都監突里不等率衆來附自是諸部繼至而雅里口漸荒怠好擊鞠後獵查剌山一日射黃羊四十狼二十一因

致疾卒年三十耶律大石太祖八代孫也通遼漢字善騎射登進士第擢翰林承旨遼以翰林爲林牙故稱大石林牙歷遼興軍節度使保大二年金兵日逼天祚播越與諸大臣立秦晉王淳爲帝淳死立其妻蕭德妃爲太后以守燕及金兵至德妃歸天祚天祚誅之而責大石曰我在汝何敢立淳對曰陛下以全國之勢不能一拒敵棄國遠遁使黎民塗炭卽立十淳皆太祖子孫豈不勝乞命於他人耶上無以荅賜酒食赦其罪大石不自安遂殺蕭乙薛坡里刮自立爲王率鐵騎二百宵遁北行三日過黑水見白達達詳穩牀古兒牀古兒獻馬四百馳二十羊若干西至可敦城駐北庭都護府

既得是

會威武等七州及大黃室韋等十八部王衆論曰我祖宗艱
難創業歷世九主歷年二百金以臣屬逼我國家殘我黎庶
使天祚皇帝蒙塵于外日夜痛心疾首我今仗義而西欲借
力諸蕃剪滅仇敵收復疆宇惟爾衆亦有軫我國家憂我社
稷思共救君父濟生民於難者乎遂得精兵萬餘置官吏立
排甲兵器仗明年二月以青牛白馬祭天地祖宗整旅而西
先遣書回鶻王畢勒哥曰昔我太祖皇帝北征過卜古罕城
卽遣使至甘州詔爾祖烏母主曰汝思故國耶朕卽爲汝復
之汝不能返耶朕則有之在朕猶在爾也爾祖表謝以爲遷
國于此十有餘世軍民皆安土重遷不能復返矣是與爾國

非一日之好也今我將西至大食假道爾國其勿致疑畢勒
哥卽迎至邸大宴三日臨行獻馬六百駝百羊三千願質子
孫爲附庸送至境外所過敵者勝之降者安之兵行萬里歸
者數國獲駝馬牛羊財物不可勝計軍勢日盛至尋思干西
域諸國舉兵十萬推忽兒珊來戰兩軍相望諭將士曰彼軍
雖多而無謀攻之則首尾不救我師必勝遣六院司大王蕭
幹里刺招討副使耶律松山將兵二千五百攻其右樞密副
使蕭刺阿不招討使耶律木薛將兵二千五百攻其左自以
衆攻其中三軍俱進忽兒珊大敗僵屍數十里駐軍尋思干
凡三月回回國王來降西至起兒漫文武百官冊立大石爲

史綱 卷之二十一
帝以甲辰歲二月五日卽位年三十八上尊號曰天祐皇帝
改元延慶三年班師東歸馬行二十日得善地遂建都城號
虎思幹耳朶改元康國三月率七萬騎東征以青牛白馬祭
天樹旗以誓于衆曰我大遼自太祖太宗艱難而成帝業其
後嗣君耽樂無厭不恤國政盜賊蠶起天下土崩朕率爾衆
遠至朔漠期復大業以光中興此非朕與爾世居之地申命
元帥幹里刺曰今汝其往信賞必罰與士卒同甘苦擇善水
草以立營壘量敵而進毋自取禍敗也行萬餘里無所得牛
馬多死勒兵而還大石曰皇天弗順命也康國十年沒在位
二十年廟號德宗子夷列年幼皇后塔不煙稱制在位七年

是

子夷列卽位籍民十八歲以上得八萬四千五百戶在位十
三年歿廟號仁宗子幼遺詔以妹普速完權國稱制與駙馬
蕭朶魯不之弟朴古只沙里通出駙馬爲東平王殺之駙馬
父幹里刺以兵圍其宮射殺普速完及朴古只沙里普速完
在位十四年仁宗次子直魯古立，在位三十四年其秋出獵
乃蠻王屈出律伏兵擒之而據其位襲遼衣冠尊直魯古爲
太上皇朝夕問起居焉直魯古死遼絕論曰耶律淳在天祚
之世歷王大國受賜金券贊拜不名一時恩遇無與爲比當
天祚播越以都元帥留守南京獨不可奪大義以激臣民興
勤王之師拒金而迎天祚乎乃自取之篡也况忍降天祚哉

大石既帝淳而王天祚矣復歸天祚天祚責以大義乃自立
爲王而去之幸籍祖宗餘威建號萬里之外雖寡母弱子更
繼迭承幾九十年亦可爲難矣然淳與雅里大石之立皆在
天祚之世有君而復君之其可乎哉又曰遼起朔野兵甲之
盛鼓行徼外席卷河朔樹晉楨漢何其壯歟太祖太宗乘百
戰之勢輯新造之邦英謀敵畧可謂遠矣雖以世宗中才穆
宗殘暴連遘弑逆而神器不搖蓋由祖宗威令足以震疊其
民人也聖宗以來內修政治外拓疆宇申固鄰好四境又安
維持二百餘年之基有自來矣天祚既丁末運又觖人望崇
信姦回自椽國本金兵一集內難先作廢立叛亾相繼蠶起

土崩瓦解不可復支良可哀也耶律與蕭世爲甥舅義同休
戚奉先挾私滅公首旣構難大祚窮蹙始悟奉先誤已不旣
晚乎淳雅里所謂名不正言不順事不成者也大石苟延彼
善於此亦幾何哉大石見天祚有必亾之勢稱
帝西域傳九十年自是好漢

史緯卷二百九十終

史緯

卷之二百九十

空

盛鼓行微外席捲河朔樹有根漢何其壯歟夫祖天象在
戰之勢輯新造之邦英謀厥啟可謂遠矣雖以世宗中葉

善賦此衣幾何哉帝西姓軒氏十平自是談策
大不具天麻亦必山之靈

雖平難其汎晴谷不五言不則事不列許也入中薛或則

則奉夫姓姓姓公首端耕攢入擁讓發微聖本亦則也下則

上賦或惟不回對支夏四京山派非

史緯卷二百九十一

遼史二

志

營衛

爰自炎帝政衰蚩尤作亂始制干戈以毒天下軒轅氏作戮
之涿鹿之阿處則象吻于宮行則懸旄于纛以為天下萬世
戒於是師兵營衛不得不設矣冀州以南歷洪水之變夏后
始制城郭其人士著而居緩服之中外奮武衛內揆文教守
在四夷營衛之設以備非常而已并營以北勁風多寒隨陽
遷徙歲無寧居曠土萬里寇賊姦宄乘隙而作營衛之設以

爲常其勢然也。有遼始大設制，尤密居有宮衛，謂之幹魯。朶
出有行營，謂之捺鉢。分鎮邊圉，謂之部族。有事則以攻戰爲
務，閑暇則以畋漁爲生。無日不營，無在不衛。立國規模莫重
於此。
宮衛 遼國之法，天子踐位，置宮衛，分州縣，析部族，設官府，
籍戶口，備兵馬，崩則扈從，后妃宮帳，以奉陵寢。有調發，則丁
壯從戎，事老弱居守。凡諸宮衛人丁四十萬，八千騎，軍十萬
一千，著帳釋宥，沒入隨時增損，無常額。
行營 周官土圭之法，日東景朝多風，日北景長多寒，天地
之間風氣異宜。人生其間，各適其便。王者因三才而節制之。

長城以南多雨多暑，其人耕稼以食，桑麻以衣，宮室以居。城
郭以治，大漠之間多寒多風，畜牧畋漁以食，皮毛以衣，轉徙
隨時，車馬爲家。此天時地利，所以限南北也。遼國盡有大漠，
浸包長城之境，因宜爲治。秋冬違寒，春夏避暑，隨水草就畋
漁，歲以爲常。四時各有行在之所謂，之捺鉢。春捺鉢曰鴨子，
河，灤。皇帝正月上旬起牙帳，約六十日，方至。天鵝未至，卓帳
水上，鑿冰取魚，冰泮乃縱鷹鵝捕鵝雁鴨子。河灤東西二十
里，南北三十里，在長春州東北三十五里，四面皆沙塼，多榆
柳杏林。皇帝至，侍御於灤周圍相去五七步，排立。皇帝于上
風望之，有鵝之處舉旗探騎馳報，遠泊鳴鼓，鵝驚騰起，左右

圍騎皆舉幟麾之五坊擊進海東青鵠拜授皇帝放之鵠擒
鵝墜勢力不加排立者舉錐刺鵝取腦以飼鵠助鵠人例賞
銀絹皇帝得頭鵝薦廟羣臣各獻酒舉樂更相酬酢致賀皆
插鵝毛于首以爲樂賜從人酒遍散其毛弋獵網釣春盡乃
還夏捺鉢無常所多在吐兒山道宗每歲先幸黑山拜聖宗
陵賞金蓮乃幸子河避暑吐兒山在黑水東北三百里黑山
在慶州北十三里上有池池中有金蓮子河在吐兒山東北
三百里懷州西山有清涼殿亦行幸避暑之所四月中旬起
牙帳卜吉地爲納涼所與北南臣僚議國事暇日遊獵七月
中旬乃去秋捺鉢曰伏虎林七月中旬自納涼處起牙帳入

山射鹿及虎林在永州西北五十里嘗有虎據林傷害居民
畜牧景宗領數騎獵焉虎伏草際戰慄不敢仰視上舍之因
號伏虎林每歲車駕至皇族而下分布灤水側伺夜將半鹿
飲鹽水令獵人吹角效鹿鳴旣集而射之謂之舐謙鹿又名
呼鹿冬捺鉢曰廣平淀在永州東南三十里本名白馬淀東
西二十餘里南北十餘里地甚坦夷四望皆沙磧木多榆柳
其地饒沙冬月稍暖牙帳多於此坐冬與北南大臣會議國
事時出校獵講武兼受宋及諸國禮貢皇帝牙帳以槍爲硬
寨用毛繩連繫每槍下黑氈傘一以庇衛士風雪槍外小氈
帳一層每帳五人各執兵仗爲禁圍南有省方殿殿北約二

里曰壽寧殿皆木柱竹椽以瓊爲蓋彩繪韜柱錦爲壁衣加
緋繡額以黃布繡龍爲地障窻榻皆以瓊爲之傳以黃油絹
基高尺餘兩廂廊廡亦以瓊蓋無門戶省方殿北有鹿皮帳
帳次北有八方公用殿壽寧殿北有長春帳衛以梗寨宮用
契丹兵四千人每日輪番千人祇直禁圍外卓槍爲寨夜則
拔槍移卓御寢帳周圍拒馬外設舖傳鈴宿衛每歲四時周
而復始正月上旬車駕起行宰相以下還中京居守行遣漢
人一切公事除拜官僚止行堂帖權差俟會議行在所取旨
出給誥勅

部族 部落曰部氏族曰族契丹故俗分地而居合族而處

有族而部者五院六院之類是也有部而族者奚王室韋之
類是也有部而不族者特里特勉稍瓦葛水之類是也有族
而不部者遙輦九帳皇族三父房是也奇首八部爲高麗蠕
蠕所侵僅以萬口附于元魏生聚未幾北齊侵掠男女十萬
餘口繼爲突厥所逼寄處高麗不過萬家部落離散非復古
八部矣別部有臣附突厥者後附于隋依紇臣水而居部落
漸衆分爲十部有遼西地五百餘里唐世大賀氏仍爲八部
而松漠玄州別出則十部也遙輦氏承萬榮可突于散敗之
餘更爲八部然遙輦迭刺別出又十部也阻午可汗析爲二
十部契丹始大至于遼太祖析九帳三房之族更列二十部

聖宗分署十有六，增署十有八，并舊爲五十四部。內有拔里乙室已國舅族，外有附庸十部，盛矣。舊志曰：契丹之初，草居野次，靡有定所。至涅里始制部族，各有分地。太祖之興，以迭刺部強熾，析爲五院六院。奚六部以下多，因俘降而置。勝兵甲者，卽著軍籍，分隸諸路，詳穩統軍，招討司，番居內地者，歲時田牧，平莽間，邊防紮戶，生生之資，仰給畜牧，績毛飲湏，以爲衣食，各安舊風，徂習勞事，不見紛華異物，而遷故家，給人足，戎備整完，卒之虎視四方，強朝弱附，東踰蟠木，西越流沙，莫不率服。部族寔爲之爪牙云。契丹之先，曰奇首可汗，生八子，其後族屬漸盛，分爲八部，居松漠之間。今永州木葉山

有契丹始祖廟，奇首可汗可敦，併八子像，在焉。潢河之西，上河之北，奇首可汗故壤也。元魏末，莫弗賀勿于畏高麗蠕蠕侵逼，率車三千乘，衆萬口，內附，居白狼水東北。齊文宣帝來伐，虜男女十餘萬口，分置諸州，又爲突厥所逼，以萬家寄處高麗境內。隋開皇四年，諸莫弗賀欵塞，聽居白狼故地，又出伏部處高麗者，率衆內附，詔置獨奚那頡之北，又別部臣附突厥者，四千餘戶來降，依紇臣水而居，在遼西正北二百里，其地東西五百里，南北三百里，分爲十部。唐太宗置立州，以大帥據曲爲刺史，又置松漠都督府，以窟哥爲都督，大賀氏分八部，并立州爲十州，則十部在其中矣。開元天寶間，大賀

以部一部
一州故爲

見地理志

可州

益古亦領
乙室部撒

氏微遼始祖涅里立廸輦祖里為阻午可汗時契丹因萬榮之敗部落凋散即故族眾分為八部涅里所統迭刺部自為別部不與其列并遙輦亦十部也涅里相阻午可汗分三耶律為七二審密為五并前八部為二十部三耶律一曰大賀二曰遙輦三曰世里即皇族也二審密一曰乙室七一曰拔里即國舅也大賀遙輦析為六而世里合為一茲所以迭刺部終遙輦之世強不可制云五院六院部其先曰益古凡六營阻午可汗時與弟撒里本領之曰迭刺部傳至太祖自夷離董即位以強大難制析為五院六院兩部各置夷離董會同元年更夷離董為大王隸北府以鎮南境乙室部其先曰

皇本亦領
卷弱部

并遙里伯
德楚里而

撒里本阻午可汗時與其兄益古分營而領之會同二年更夷離董為大王隸南府奚王府六部其先曰時瑟事東遙里部主哲里後逐哲里自立為奚王卒弟吐勒斯立遙輦鮮質可汗討之俘其拒敵者撫其降者奚勢由是衰矣奚有五部曰遙里曰伯德曰奧里曰梅只曰楚里太祖盡降之號五部奚大贊八年有東扒里廝胡損者恃險拒命堅壁於箭筈山挪榆曰大軍何能為我當飲於墮瑰門下矣太祖滅之以奚府給役戶併括諸部穩丁收合流散置墮瑰部因墮瑰門之語為名遂號六部奚命勃魯恩主之仍號奚王太宗置宰相常袞各二員聖宗合奧里梅只墮瑰三部為一置二尅部以

史籍

卷之二百九十一

六

烈鄉名
官治之

足六部之數奚王和朔奴討兀惹敗績籍六部隸北府特里
特勉部初於八部各析二十戶以戍奚偵候落馬河及速魯
河側聖宗以戶口蕃息置為部設節度使隸南府稍瓦曷木
部初取諸宮及橫帳大族奴隸置稍瓦曷木二石烈稍瓦鷹
坊也居遼水東掌羅捕飛鳥曷木鐵也治于海濱聖宗以戶
口蕃息各置部屬東京都部署

兵衛

兵制 遼在隋世依紇臣水而居分為十部兵多者三千少
者千餘順寒暑逐水草畜牧侵伐則十部相與議興兵致役
合契而後動獵則部得自行至唐大賀氏勝兵四萬三千人

羅里即涅
蓋

羅里遼國
爾可保機
終得之

太祖專征
德祖尙在
爾史不記
漢卒之年

分為八部大賀氏中衰僅存五部耶律雅里分五部為八立
二府以總之析三耶律氏為七二審密氏為五凡二十部刻
木為契政令大行遼不有國乃立遙輦氏代大賀氏兵力益
振即太祖六世祖也及太祖以兵三十萬會李克用于雲中
盛矣遙輦耶瀾可汗十年太祖授鉞專征破室韋于厥奚三
國俘獲廬帳不可勝紀授大迭烈府夷离堇明賞罰繕甲兵
休息民庶滋蕃羣牧十一年總兵四十萬伐代北克郡縣九
俘九萬五千口十二年德祖討奚俘七千戶十五年遙輦可
汗卒遺命遜位于太祖遼國兵制凡民年十五以上五十以
下隸兵籍每正軍一名馬三疋打草穀守營舖家丁各一人

人鐵甲九事，馬韉轡，甲皮鐵視其力，弓四，箭四百，長短鎗，骨
朶斧鉞，小旗，鎚，錐，火刀，石，馬孟，抄一斗，抄袋，搭，鈇，傘，各一，縻
馬繩二百尺，皆自備，人馬不給糧草，日遣打草穀騎四出抄
掠以供之，鑄金魚符，調發軍馬，其捉馬及傳命，有銀牌二百，
軍所舍，有遠探欄子馬，以夜聽人馬之聲，凡舉兵，帝率蕃漢
文武臣僚，以青牛白馬，祭告天地日神，惟不拜月，分命近臣
告太祖以下諸陵，及木葉山神，乃詔諸道徵兵，惟南北奚王，
東京渤海兵馬，燕京統軍兵馬，雖奉詔未敢發兵，必以聞上
遣大將持金魚符，合然後行，始聞詔，攢戶丁，推戶力，覈籍齊
衆以待，自十將以上，次第點集，軍馬器仗符至，兵馬本司自

領使者不得與，唯再共點軍馬訖，又以上聞，量兵馬多少，再
命使充軍主，與本司互相監督，又請引五方旗鼓，然後皇帝
親點將校，又選勳戚大臣，充行營兵馬都統，副都統，都監，各
一人，又選諸軍兵馬，尤精銳者三萬人，爲護駕軍，又選驍勇
三千人，爲先鋒軍，又選剽悍百人以上，爲遠探欄子軍，以上
各有將領，又每部量衆寡，抽十人或五人，合爲一隊，別立將
領，以備勾取兵馬，騰遞公事，其南伐點兵，多在幽州北千里
鴛鴦泊，及行，並取居庸關，曹王峪，白馬口，古北口，安達馬口，
松亭關，榆關等路，將至平州，幽州境，又遣使分道催發，不得
久駐，恐踐禾稼，出兵不過九月，還師不過十二月，在路不得

見僧尼喪服之人，皇帝親征，留親王一人，在幽州權知軍國大事。既入南界，分爲三路，廣信軍、雄州、霸州各一，駕必由中道。兵馬都統護駕等軍皆從，各路軍馬遇縣鎮，卽時攻擊。若大州軍必先料其虛實，可攻次第而後進兵。沿途民戶園囿桑柘，必夷伐焚蕩。至宋北京，三路兵皆會以議攻取。及退亦然。三路軍馬前後左右有先鋒，遠探欄子馬各十數人，在先鋒前後二十餘里，全副衣甲。夜中每行十里或五里，少駐下馬側聽，有無人馬之聲，有則擒之力，不可敵。飛報先鋒，齊力攻擊。如有大軍走報主帥，敵中虛實動必知之。軍行當道州城防守堅固不可攻擊，引兵過之，恐敵人出城邀阻，乃圍射。

鼓譟詐爲攻擊，敵方閉城固守，前路無阻，乃引兵進，分兵抄截，使隨處州城隔絕不通，孤立無援。所過大小州城，至夜恐城中出兵突擊，及與隣州計會軍馬。甲夜每城以騎兵百人，去城門左右百餘步，被甲執兵立馬以待，兵出力不能加馳還，勾集衆兵與戰。左右官道斜徑山路河津，夜中並遣兵巡守，其打草穀家丁各衣甲持兵，旋團爲隊，必先砍伐園林，然後驅掠老幼，運土木填壕塹。攻城之際，必使先登，矢石樁木併下，止傷老幼。又於本國州縣起漢人鄉兵萬人，隨軍專伐園林填道路，御寨及諸營壘，唯用桑柘梨栗。軍退縱火焚之，敵軍旣陣，料其陣勢小，大山川形勢，往回道路，救援捷徑，漕

運所出各有以制之然後於陣四面列騎爲隊每隊五七百人十隊爲一道十道當一面各有主帥最先一隊走馬大謀衝突敵陣得利諸道齊進未利引退第二隊繼之退者息馬飲水抄諸道皆然更退迭進敵陣不動亦不力戰歷二三日待其困憊又令打草穀家丁馬施雙箒因風疾馳揚塵敵陣更互往來中旣饑疲目不相覩可以取勝若陣南獲勝陣北失利主將在中無以知之則以本國四方山川爲號聲以相聞得相救應若帝不親征重臣統兵不下十五萬衆三路往還北京會兵進以九月退以十二月行事次第皆如之若春以正月秋以七月不命都統止遣騎兵六萬不許深入不攻

塙池不伐林木但於界外三百里內耗蕩生聚不令種養而已軍入南界步騎車帳不循阡陌三道將領各一人率欄子馬各萬騎支散游奕百十里外更迭覘邏及暮以吹角爲號衆卽頓舍環繞御帳自近及遠折木梢屈爲弓子舖不設鎗營塹柵之備每軍行鼓三伐不問晝夜大衆齊發未遇大敵不乘戰馬俟近敵師乘新羈馬蹄有餘力成列不戰退則乘之多伏兵斷糧道晝夜舉火上風曳柴饋餉自賫散而復聚善戰能寒此兵之所以彊也遼人小小狡御帳親軍 遼太宗宗室盛彊分迭刺部爲二宮衛內虛經營四方未遑鳩集以行營爲宮選諸部豪健十餘人置爲腹

五京上中
東西南二
州 州 州 州 州

心部皇后述律氏居守摘蕃漢精銳二十萬為屬珊軍以珍
美如珊瑚故名太宗益選天下精甲置諸爪牙為皮室軍合
騎五十萬國威壯矣然太祖以耶律古老為右皮室詳穩則
皮室自太祖時已有太宗增多至三十萬耳
宮衛騎軍 太祖以迭刺部受禪分本部為五院六院統以
皇族而親衛缺然乃立幹魯朶法列州縣割戶丁以強幹弱
支詒謀嗣續世建宮衛入則羗守出則扈從葬則因以守陵
有兵事則五京二州各提轄司傳檄而集不待調發州縣部
族十萬騎軍已立具矣恩意親洽兵甲犀利教練完習簡天
下精銳聚之腹心之中懷舊者歲深增新者世盛此軍制之

良者也

大首領部族軍 遼親王大臣體國如家征伐之際往往置
私甲以從王事大者千餘騎小者數百人著籍皇府國有戎
政量借三五千騎常留餘兵為部族根本遼之為國鄰於梁
唐晉漢周宋晉以恩故始則父子一家終則寇讐相攻梁唐
周隱然一敵國宋惟太宗征北漢遼不能抹餘多敗屛縱得
亦不償失良由石晉獻土中國失五關之故然也高麗小邦
屢喪遼兵非以險阻足恃故歟西夏彈丸之地南敗宋東抗
遼雖西北士馬雄勁元昊諒祚智勇過人能使黨項阻卜掣
肘大國蓋亦襟山帶河有以助其勢耳雖然宋久失地利而

史綱 卷之二十九
舊志言兵唯以敵宋為務踰三關聚議北京猶不敢輕進豈不以大河在前三鎮在後臨事好謀不容不然歟二帳十二宮一府五京有兵一百六十四萬二千八百宮丁大首領諸部族中京頭下等州屬國之衆皆不與焉不輕用之所以長世二帳屬珊皮室十二宮弘義長寧永興積慶延昌彰愍崇德興聖延慶太和永昌敦睦一府文忠王即韓德讓也

地理

帝堯畫天下為九州舜以冀青地大分幽并營為州十有二幽州在渤海之間并州北有代朔營州東暨遼海其地負山帶海其民執干戈奮武衛風氣剛勁自古為用武之地太祖以迭刺部之衆代遙輦氏起臨潢建皇都東併渤海得城邑

之居百有三太宗立晉有幽涿檀薊順營平蔚朔雲應新媯儒武寰十六州於是割古幽并營之境而跨有之東朝高麗四臣夏國南子石晉而兄弟趙宋吳越南唐舫海輸貢嘻其盛矣遼國其先日契丹本鮮卑之地居遼澤中去榆關一千一百三十里去幽州又七百一十四里南控黃龍北帶潢水一陁屏右遼河塹左高原多榆柳下濕饒蒲葦當元魏時有地數百里至唐大賀氏蠶食扶餘室韋奚靺鞨之區地方二千餘里貞觀三年以其地為玄州置松漠都督府建八部為州各置刺史達稽部曰峭落州紇便部曰彈汗州獨活部曰無逢州芬阿部曰羽陵州突便部曰日連州芮奚部曰徒河

可
美
州
爲

州、陞斤部曰萬丹州、伏部曰匹黎赤山二州、以大賀氏窟哥
爲都督十州軍事、分州建官、蓋昉于此、迨于五代、闢地東西
三千里、遙輦氏更八部曰、皇利皆部、乙室活部、實活部、納尼
部、頻沒部、內會難部、集解部、奚嗚部、屬縣四十有一、每部設
刺史、縣置令、太宗以皇都爲上京、升幽州爲南京、改南京爲
東京、聖宗城中京、興宗升雲州爲西京、於是五京備焉、又以
征伐俘戶、建州襟要之地、多因舊居名之、加以私奴、置投下
州、總京五府六州、軍城百五十有六、縣二百有九、部族五十
有二、屬國六十、東至于海、西至金山、暨于流沙、北至臚胸河、
南至白溝、幅員萬里、

上京道治臨潢府、本漢遼東郡西安平之地、太祖取天梯別
魯等三山之勢、于葦甸射金鬣箭以識之、謂之龍眉宮、神冊
三年、城之名曰皇都、天顯十三年、更名上京、府曰臨潢、涑流
河自西北南流、遶京三面、東入于曲江、其北東流、爲按出河、
又有勒得山、唐所封大賀氏勤得王墓存焉、轄祖懷慶永等
州府上京、太祖創業之地、負山抱海、天險足以爲固、地沃宜
耕植、水草便畜牧、金鬣一箭、二百年之基壯矣、天顯元年、平
渤海歸、乃展郭郭、建宮室、名以天贊、起三大殿、曰開皇、安德、
五鸞、中有先代御容、每月朔望、節辰忌日、在京文武百官並
赴祭、又於內城東南隅建天雄寺、奉安烈考遺像、太祖崩、應

天皇后於義節寺斷腕寘太祖陵卽寺建斷腕樓樹碑焉太宗援立晉遣宰相馮道等持節具鹵簿法服至此冊上太宗尊號太宗御開皇殿闢承天門受禮因改皇都爲上京城高二丈不設敵樓幅員二十七里其北謂之皇城高三丈有櫓櫓東西設府寺南城謂之漢城列井肆焉南門之東回鶻營回鶻商販留居上京置營居之臨潢西北二百餘里號涼淀在饅頭山南避暑之處掘地丈餘卽有堅冰祖州本遼右八部世沒里地太祖始置西樓後因建城以祖考所生之地故名城高二丈無敵棚幅員九里西北隅有內城城內有殿奉安祖考御容以白金鑄太祖像有太祖微時兵仗器物及服

二水爲永
應是契丹
字

御皮毳之類存之以示後嗣使不忘本東爲諸官廨舍東南橫街四隅有樓對峙下連市肆州有祖山山有太祖廟御靴尙存太祖陵鑿山爲殿殿南有膳堂殿東有樓立碑以紀太祖創業之功在州西五里永州承天皇帝太后所建太祖於此置南樓乾亨三年置州東潢河南土河二水合流故號永州冬月牙帳多駐此有木葉山上建契丹始祖廟奇首可汗在南廟可敦在北廟繪塑二聖并八子神像相傳有神人乘白馬自馬盂山浮土河而東有天女駕青牛車由平地松林泛潢河而下至木葉山二水合流相遇爲配偶生八子其後族屬漸盛分爲八部每行軍及春秋時祭必用白馬青牛示不

忘本云興王寺有白衣觀音像太祖援石晉主中國自潞州
回入幽州幸大悲閣指像曰我夢神人令送石郎爲中國帝
卽此也因移木葉山建廟春秋告賽尊爲家神興軍必告之
乃合符傳箭於諸部頭下軍州皆諸王外戚大臣及諸部從
征俘掠生口各圍集建州縣以居之橫帳諸王國舅公主許
創立州城朝廷賜州縣額其節度使朝廷命之刺史以下皆
以本主部曲充焉井邑商賈征税各歸頭下有徽成懿壕等
十四州

東京道治遼陽府本朝鮮之地周武王釋箕子囚去之朝鮮
因以封之作八條之教尙禮義我富農桑外戶不閉傳四十餘
世燕屬真番朝鮮始置吏築障秦屬遼東外徼漢武帝元封
三年定朝鮮爲真番臨屯樂浪玄菟四郡後漢出入青幽
州遼東玄菟二郡沿革不常漢末爲公孫度所據傳子康孫
淵魏滅之晉陷高麗後歸慕容垂子寶以勾麗王安爲平州
牧居平壤城遼東京本此唐高宗平高麗置安東都護府後
爲渤海大氏所有大氏始保挹婁之東牟山武后萬歲通天
中爲契丹盡忠所逼有乞乞仲象者度遼水自固武后封爲
震國公傳子祚榮建都邑自稱震王併吞海地地方五千里
兵數十萬中宗賜所都曰忽汗州封渤海郡王十有二世至
燹震僭號改元擬建宮闕有五京十五府六十二州爲遼東

盛國忽汗州卽故平壤城也。號中京顯德府。太祖攻渤海。拔忽汗城。以爲東丹國。立太子圖欲爲人皇王。以主之神冊。四年。葺遼陽故城。以渤海漢戶。建東平郡。爲防禦州。天顯三年。遷東丹國民居之。升爲南京城。高三丈。有樓櫓。幅員三十里。八門。宮城在東北隅。高三丈。具敵樓。南爲三門。壯以樓觀。四隅有角樓。大內建二殿。不置宮嬪。唯以內省使副判官守之。外城謂之漢城。分南北市。中爲看樓。晨集南市。夕集北市。河朔。亾命皆籍于此。東西南三面抱海。遼河出東北山口。爲范河。西南流爲大口。入于海。東梁河自東山西流。與渾河合。爲小口。會遼河。入于海。渾河在東梁范河之間。沙河出東南山。

西北流。徑蓋州。入于海。又有蒲河。清河。泥河。一名淇水。駐蹕山。唐太祖征高麗。駐蹕其巔。勒石紀功焉。俗稱手山。山巔平石之上。有掌指之狀。泉出其中。取之不竭。天顯十三年。改南京爲東京府。曰遼陽。轄開定保辰等州府。仙鄉縣。傳有仙人白仲理。能煉神丹。點黃金。以救百姓。鶴野縣。昔丁令威家。此去家千年。化鶴來歸。集於華表柱。以味畫表云。有鳥有鳥。丁令威。去家千年。今來歸。城郭雖是。人民非。何不學仙。塚纍纍。中京道。治大定府。虞爲營州。夏屬冀州。周在幽州。之分秦郡。天下天下是爲遼西。漢爲新安平縣。漢末。步奚居之。幅員千里。多大山深谷。阻險。足以自固。魏武北征。縱兵大戰。降者二十餘。

正使契丹
所見之書

萬散居松漠其後拓拔氏乘遼建牙於此當饒樂河之南温
渝河之北唐太宗伐高麗駐蹕於此部帥蘇支從征有功奚
長可度率衆內附爲置饒樂都督府咸通以後契丹始大奚
族不敢復抗太祖建國舉族臣屬聖宗嘗過七金山土河之
濱南望雲氣有郭郭樓闕之狀因議建都擇良工於燕薊董
役二歲郭郭宮掖樓閣府庫市肆廊廡擬神都之制統和二
十四年五帳院進故奚王牙帳地二十五年城之實以漢戶
號曰中京府曰大定皇城中有祖廟城池湫濕多鑿井泄之
人以爲便統恩惠高麗等州宋王曾上契丹書曰出燕京北
門至望京館五十里至順州七十里至檀州漸入山五十里

至金溝館將至館川原平曠謂之金溝淀自此入山詰曲登
陟無復里埃但以馬行紀日約其里數九十里至古北口兩
傍峻崖僅容車軌又度德勝嶺盤道數層俗名思鄉嶺八十
里至新館過雕窠嶺偏槍嶺四十里至如來館過烏灤河東
有灤州又過黑斗嶺度雲嶺芹菜嶺七十里至柳河館松亭
嶺甚險峻七十里打造部落東南行五十里至牛山館八十
里至鹿兒峽館過蝦蟆嶺九十里至鐵漿館過石子嶺自此
漸出山七十里至富谷館八十里至通天館二十里至中京
大定府城垣卑小方圓纔四里許門但重屋無築閣之制南
門內通步廊多坊門又有市樓四次至大同館聞闔城內西

南隅岡上有寺城南有園圃宴射之所自過北口居人板屋耕種但無桑柘所種皆在隴上虞爲吹沙所壅山中長松鬱然深谷中時見畜牧牛馬橐駝多青鹽黃豕興中府古孤竹國漢柳城縣地慕容皝以柳城之北龍山之南爲福德之地乃築龍城構宮廟改柳城爲龍城遂遷都焉號曰和龍宮慕容垂復居之後爲馮跋所滅元魏爲遼西郡隋平高保寧置營州煬帝廢州置柳城郡唐武德初改營州總管府萬歲通天中陷李萬榮神龍初移府幽州開元四年復治柳城八年西徙漁陽十年還柳城後爲奚所據太祖平奚及俘燕民將建城命韓知方擇其處乃完葺柳城號霸州重熙十年升興

中府

南京道治析津府以分野旅與爲析水之津本古冀州地高陽氏謂之幽陵陶唐曰幽都有虞析爲幽州商併幽於冀周分并爲幽職方東北幽州山鎮醫巫閭澤藪獫狁養川河洑浸菑時其利魚鹽其畜馬牛豕其穀黍稷稻武王封太保奭于燕秦以其地爲漁陽上谷右北平遼西遼東五郡漢爲燕國封臧荼盧縮後置涿郡廣陽國後漢爲廣平國廣陽郡或合于上谷復置幽州後周置燕及范陽郡隋爲幽州總管唐置大都督府改范陽節度使安祿山史思明李懷仙朱滔劉怱劉濟相繼割據劉總歸唐至劉仁恭父子僭爭後唐滅之晉

高祖以遼有援立之勞，割幽薊等十六州以獻。太宗升爲南
京，又曰燕京，城方三十六里，崇三丈，衡廣一丈五尺，敵樓戰
櫓具八門，大內在西南隅，皇城外三門，門有樓閣，多坊市，廨
舍寺觀，其外有居庸松亭榆林之關，古北之口，桑乾河，高粱
河，石子河，大安山，燕山中，有瑤瑒府，曰幽都，軍號盧龍。開泰
元年，落軍額，統檀順涿易等州，玉田縣，本春秋無終子國，搜
神記，雍伯，洛陽人，性孝，父母沒，葬無終山，山高八十里，上無
水，雍伯置飲，人有就飲者，與伯石一斗，種生玉，因名玉田。
西京道治大同府，陶唐冀州之城，虞分并州，夏復屬冀州，周
職方正北曰并州，戰國屬趙，武靈王置雲中郡，秦屬代，王國

後爲平城縣，魏屬新興郡，晉仍屬雁門，劉琨表封荷盧爲代
王，都平城，元魏道武於此建都，邑孝文遷洛，改爲司州，牧置
代尹，又置恒州，齊文宣廢州爲恒安鎮，尋復恒州，周改朔州，
隋仍爲鎮，唐武德四年置北恒州，七年廢，貞觀十四年移雲
中，定襄縣於此，永淳元年，默啜爲民患，移民朔州，開元十八
年置雲中州，天寶元年改雲中郡，乾元元年曰雲州，乾符三
年守捉使李克用殺防禦使，據雲州，僖宗赦克用，黃巢入京，
師詔發代北軍討賊，克用率三萬五千騎而南，收京師，旣而
失利，乃卑辭厚禮，與太祖會于雲州，謀舉兵攻梁，不果，莊宗
滅梁，以雲州爲大同軍節度使，晉高祖以契丹有援立功，割

山前代北地爲賂因建西京敵樓棚櫓具廣袤二十里元魏
宮垣占城之北面雙闕尙在遼旣建都用爲重地非親王不
得主之清寧八年建華嚴寺奉安諸帝銅石像統弘儒蔚應
等州長青縣本白登臺地冒頓單于縱精騎三十萬圍漢高
帝于白登七日卽此縣有青陂梁元帝橫吹曲云朝跋青陂
暮上白登豐州古磧口青塚卽王昭君墓龍門縣本屬新州
有龍門山石壁對峙高數百尺望之若門徼外諸河及沙漠
潦水皆于此趨海雨則俄頃水踰千仞晴則清淺可涉實塞
北控扼之衝要也可汗州本漢潘縣隋屬涿郡唐改媯州五
代時奚王去諸以數千帳欲自別爲西奚號可汗州太祖因

之有媯泉在城中相傳舜嬪二女於此又有歷山飛狐縣相
傳有狐於紫荆嶺食五粒松子成飛仙故云

曆象

大同元年太宗自汴京收晉百司僚屬伎術曆象遷于中京
遼始有曆先是梁唐仍用唐景福崇玄曆晉天福四年司天
監馬績上乙未元曆號調元曆太宗所收於汴是也穆宗應
曆十一年司天王白李正進曆蓋乙未元曆也聖宗統和十
二年可汗州刺史賈俊進新曆則大明曆也高麗所志大遼
古今錄稱統和十二年始頒正朔改曆驗矣大明曆本宋祖
冲之法聖宗以賈俊所進新曆因宋大明舊號行之金曰重

修大明曆傳至元亦曰重修大明曆及改授時曆別立司天
 監存肄之每歲冬至重修其法。月度不足是生朔虛天行
 有餘是為氣盈盈虛相懸歲月乃判積判而差寒暑互易百
 穀不成庶政不明聖人驗以斗柄準以歲星爰立閏法九曆信治
 百官是故閏正而月正。月正而歲正。歲月既正頒令考績無
 有不時國史正歲年以叙事莫重於此。遼初徵曆梁唐入晉
 之後奄有帝制乙未大明曆法再變穆宗應曆六年周用顯
 德欽天曆十年宋用建隆應天曆景宗乾亨四年宋用乾元
 曆聖宗統和十九年宋用儀天曆太平元年宋用崇天曆道
 宗清寧十年宋用明天曆大康元年宋用奉元曆大安七年

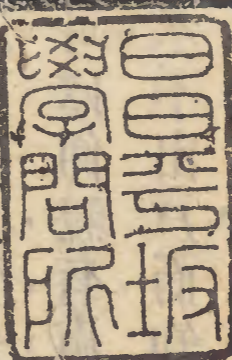
宋用觀天曆天祚乾統六年宋用紀元曆五代曆三變宋凡
 八變遼終始再變曆法不齊故定朔置閏時有不同覽者惑
 焉作閏考古者太史掌正歲年以叙事國史以事繫日以日
 月時繫年時月不正則叙事不一故二史合為一官頒曆授
 時必大一統遼漢周宋俱行夏時各自為曆國史閏朔頗有
 異同遼初用乙未元曆本何承天元嘉曆法後用大明曆本
 祖冲之甲子元曆法承天日食晦朏一章必七閏冲之日必
 食朔或四年一閏用乙未曆漢周多同用大明曆則閏與宋
 異國史叙事甲子不殊閏朔多異以此故也耶律儼紀以大
 明法追正乙未月朔與陳大任紀時牴牾稽古君子往往惑

史綱 卷之二百九十一
之作朔考宋元豐元年十二月詔司天監考遼及高麗日本國曆與奉元曆同異日本戊午歲與遼曆相近高麗戊午歲朔與奉元曆合氣有不同遼己未歲氣朔與宣明曆合戊午遼太康四年己未五年也當遼宋之世二國司天固相參考矣孟子有言天之高也星辰之遠也苟求其故千歲之日至可坐而致聖人之心可謂廣大精微至矣盡矣日有晷景月有明魄斗有建除星有昏旦觀天之變而制器以候之八尺之表六尺之筒百刻之漏日月星辰示諸掌上運行既察度分既審於是像天園以顯運行置地櫃以驗出入渾象是作天道之常尋尺之中可以俯窺陶唐之象是矣設三儀

以明度分管一衡以正辰極渾儀是作天文之變六合之表可以仰觀有虞之璣是矣體莫固於金用莫利於水範金走水不出戶而知天道此聖人之所以爲聖也歷代儀象表漏各具于志太宗大同元年得晉曆象刻漏渾象後唐清泰二年已稱損折不可施用其至中京者槩可知矣古之鍊銅黑黃白青之氣盡然後用之故可施於久遠唐沙門一行鑄渾天儀時稱精妙未幾銅鐵漸澁不能自轉置不復用金質不精水性不行況移之沍寒之地乎刻漏晉天福三年造周官挈壺氏縣壺必爨之以火地雖沍寒亦可施也古者官星萬餘名遭秦焚滅圖籍世祕不傳漢收散亾得甘德石申巫

咸三家圖經經緯合千餘官僅存什一分為三垣四宮二十八宿樞以二極建以北斗緯以五星日月代明貴而太乙賤連糠屎占決之用亦云備矣司馬遷天官書既以具錄後世併章守候無出三家官星之外者天象昭垂歷代不易而漢晉隋唐之書累志天文近於衍矣且天象祲祥律格有禁勝國之史詩誤學者不宜書其日食星變風雲震雪之祥具載

帝紀不復書



史緯卷二百九十一終

嘉永三

