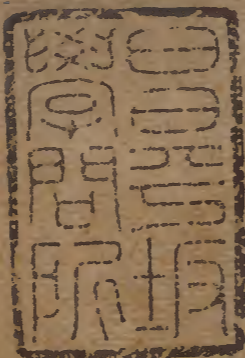


唐六典

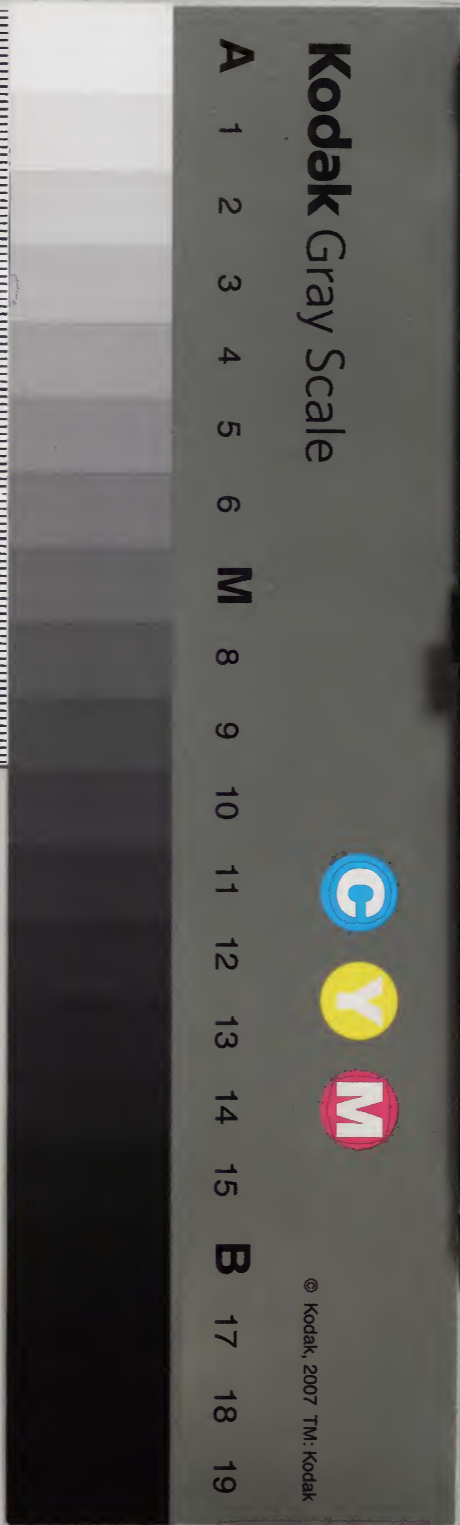


			九	漢
		一	七	書
		〇	八	門
三	〇	〇	四	類
冊	架	函	號	

庫文閣內			
元	九	漢	
三	一	書	
函	七	書	
五	〇	類	
架	冊	號	

內閣文庫			
番號	漢	9178	
冊數	30( 25 )		
函號	293	57	

廿五



大徳元 庚子 正月 廿一日

卯

大徳元 庚子 正月 廿一日

大徳元 庚子 正月 廿一日

大徳元 庚子 正月 廿一日

大徳元 庚子 正月 廿一日

大徳元 庚子 正月 廿一日

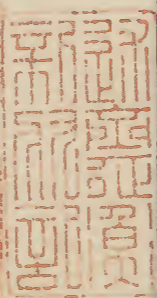
大徳元 庚子 正月 廿一日



大唐六典諸衛府卷第二十五

御撰

淺草文庫



集賢院學士兵部尚書兼中書令修國史

上柱國開國公臣李林甫等奉 敕注上

左右金吾衛

大將軍各一人

將軍二人

長史一人



録事參軍事一人

録事一人

史二人

倉曹參軍事二人

府二人

史四人

兵曹參軍事二人

府二人

史五人

騎曹參軍事二人

府二人

史四人

曹曹參軍事一人

府三人

史三人

亭長二人

掌固四人

司階二人

中候三人

司戈五人

執戟五人

左右翊中郎將府

中郎將各一人

左郎將一人

右郎將一人

録事一人

兵曹參軍事一人

府一人

史二人

校尉五人

旅帥十人

隊正二十人

副隊正二十人

左右街使各一人

判官二人

典二人

左右監門衛

大將軍各一人

將軍二人

中郎將四人

長史一人

錄事參軍事一人

錄事一人

史二人

兵曹參軍事一人

府三人

史五人

曹曹參軍事一人

府三人

史四人

亭長二人

掌固二人

監門校尉二百二十人旧唐志作三百二十人

直長六百八十人

長人長上二十人

直長長上二十人

左右千牛衛

大將軍各一人

將軍一人

中郎將一人一作二

長史二人

錄事參軍事一人

錄事一人

史二人

兵曹參軍事一人

府一人

史二人

曹曹參軍事一人

府一人一本作二人

史一人

亭長二人

掌固四人

千牛備身十二人

備身左右十二人

備身一百人

主杖一百五十人杖當作仗

左右羽林軍

大將軍各一人

將軍二人

長史一人



録事參軍事一人

録事一人

史二人

倉曹參軍事一人

府二人

史四人

兵曹參軍事一人

府二人

史四人

曹參軍事一人

府二人

史四人

亭長二人

掌固四人

司階二人

中候三人

司戈五人

執戟五人

左右翊中郎將府

中郎將各一人

左郎將一人

右郎將一人

錄事一人

兵曹參軍事一人

府一人

史二人

校尉五人

旅帥十人

隊正二十人

副隊正二十人

諸衛折衝都尉府

每府折衝都尉一人

左果毅都尉一人

右果毅都尉一人

别将一人

长史一人

录事一人

史二人

兵曹参军事一人

府二人

史三人 平谷下大夫一人 金部 兵部 刑部 工部 礼部 兵部 刑部 工部 礼部 兵部 刑部 工部 礼部

校尉五人 中书省 门下省 尚书省 御史台 大理寺 太常寺 太仆寺 太府寺 兵部 刑部 工部 礼部 兵部 刑部 工部 礼部

旅帅十人 兵部 刑部 工部 礼部 兵部 刑部 工部 礼部 兵部 刑部 工部 礼部 兵部 刑部 工部 礼部

队正二十人

副队正二十人

左右金吾卫大将军各一人 正三品

汉书百官表中尉秦官掌徼巡京师武帝太

初元年更名执金吾秩中二千石有兩丞候

司馬千人屬官有中壘寺互武庫都船四令  
丞又武道左右批漢書百官表武道當候及  
京輔都尉皆屬焉又後漢掌宮外及京師盜  
賊水火考按疑事衛尉巡行宮中執金吾徼  
巡宮外相為表裏所以戒不虞也漢末魏武  
執政復為中尉晉宋齊梁陳並不置後魏雖  
有中尉之職改御史中丞名之至後周置武  
環率武候率各下大夫二人至隋置左右武

寺字可疑

候府各大將軍一人將軍三人掌車駕出入  
先驅後殿晝夜巡察執捕姦非烽候道路水  
草所宜巡狩師田隋志及通典掌其營禁大  
業三年改為左右武候衛批隋志當作四年  
各增置察非掾二人專糾彈之事皇朝曰之  
龍朔二年改為左右金吾衛  
將軍各二人從三品

皇朝曰隋置三人貞觀中減置二人

左右金吾衛大將軍將軍之職掌宮中及京城  
晝夜巡警之法以執禦非違凡翊府及同軌等  
五十府皆屬焉凡車駕出入則率其屬以清遊  
隊建白澤旗朱雀旗以先驅又以玄武隊建玄  
武旗以後殿餘依鹵簿之法以從若巡狩師田  
則執其左右營衛之禁凡曰唐志凡衛翊府同  
軌寶圖等五十府曠騎衛士應番上者各配所

職焉

曰唐志  
配作領

又置引駕三衛六十人並於左右衛取明閑  
隊仗法用兼能糾彈事者充分為五番上下  
仍於諸衛翊衛隊內取五人為主帥番別  
配一人檢校又置別駕批唐志別駕  
當作引駕飲飛六  
十六人於當衛簡取越騎射者充分為六番  
上下番別置主帥一人  
長史各一人從六品上  
錄事參軍事各一人正八品上

倉曹參軍事各二人正八品下

兵曹參軍事各二人正八品下

騎曹參軍事各一人正八品下

曹曹參軍事各一人正八品下

隋左右武侯府有長史錄事倉兵騎鎧等曹

皇朝因之諸曹已具上說

司階各二人正六品上

中候各三人正七品下

司戈各五人正八品下

執戟各五人正九品下

長史掌判諸曹翊府及同軌寶圖等五十府之

事閱其儀仗兵馬凡文簿典職廩料請給番第

上下皆審其事而總制之

錄事參軍掌所受疑授翊府外府及諸衛百司

之事以發付勾檢

倉曹掌翊府外府文官職負

軍下蓋脫事字

兵曹掌翊府外府武官職員

騎曹掌外府兵馬雜畜簿帳及救救當養之事

凡諸衛馬承直配於金吾巡檢遊奕者每月四

十有五匹皆季請其料隨以給之

曹曹掌諸曹翊府及外府軍戎器械及其公廨

興造決罰之事凡大朝會行從給青龍旗六纛

曝稍唐志作襍稍正字通開寶之類於衛尉毒

毒當畢本而歸之餘同左右衛

翊府翊上恐脫中忠忠當將各一人正四品下

左右郎將各一人正五品上

中郎將掌領府屬以督京城內左右六街晝夜

巡警之事左右郎將貳焉餘如左右衛

左右監門衛大將軍各一人正三品

將軍各三人從三品按目錄及旧新唐

中郎將各四人正四品下

隋左右監門府郎皆按隋志皆四人煬帝置

二人皇朝置四人

左右監門衛大將軍將軍之職掌諸門禁衛門

籍之法凡京司

曰唐志司作師

應以籍入宮殿門者皆

本司具其官爵姓名以移牒其官

若流外官承脚色并具其年紀顏狀

以門司送于監門勘同然後聽入凡財物器用

悉入宮者所由以籍傍取左監門將軍判門司

檢以入之應出宮者所由亦以籍傍取右監門

傍恐当作傍或亦通用  
欵下皆做之

將軍判門司檢以出之其籍月一換若大駕行  
幸則依鹵簿之法率其屬於牙門之下以為監  
守

中郎將掌諸監門及巡警之法凡宮殿門及城  
門皆左入右出其監門官司檢校者聽從便門  
出入

長史各一人從六品上

錄事參軍事各一人正八品上



二人皇朝置四人

左右監門衛大將軍將軍之職掌諸門禁衛門籍之法凡京司曰唐志司作師應以籍入宮殿門者皆本司具其官爵姓名以移牒其官

若流外官承脚色并具其年紀顏狀

以門司送于監門勘同然後聽入凡財物器用應入宮者所由以籍傍取左監門將軍判門司檢以入之應出宮者所由亦以籍傍取右監門

將軍判門司檢以出之其籍月一換若大駕行幸則依鹵簿之法率其屬於牙門之下以為監守

中郎將掌諸監門及巡警之法凡宮殿門及城門皆左入右出其監門官司檢校者聽從便門出入

長史各一人從六品上

錄事參軍事各一人正八品上

兵曹參軍事各一人正八品下  
曹曹參軍事各一人正八品下

隋左右開府有長史錄事兵曹等員皇朝曰  
之曹曹已具上注

長史掌判諸曹及諸禁門之事以省其出入  
檢而司其籍傷餘如左右衛

錄事參軍掌印發勾檢替失諸司籍傷押於監  
門者印署而遣之

兵曹掌本衛文武官之職簿凡授上解免勳階  
考課假使祿賜之事皆判而申牒之  
曹曹掌軍戎器械及承直馬公廨興造決罰餘  
同左右衛

左右千牛衛大將軍各一人正三品  
謝綽宋拾遺錄有千牛刀即人主防身刀也

後魏有千牛衛備身本掌乘輿御刀蓋取莊  
子通典子下有云字庖丁為惠文君當作文惠君解牛十

九年所割者數千牛而刀及若新發於硯

當連言此刀可以備身曰以名官後魏書奚

康生有勇力以其子于當難為千牛備身又

楊保保疑侃弘農人為千牛備身北齊領左

右府有左右領隋志作將軍亦統千牛備身

第六品下批通典下下脫隋字○按隋志北

身第六左右領左右府有大將軍一人將軍

二人掌侍衛左右供御兵闕使批隋志闕當

當作千牛備身十二人掌執千牛刀備身左

右十二人掌供御刀箭批隋志刀備身十六

人隋志作掌宿衛侍從煬帝改為左右備身

批隋志身郎將一人直齋二人統之隋志統

有千牛左右司射左右各一十六人並正六

品有長史錄事參軍等員皇朝改為左右千

牛府龍朔二年改為左右奉寵批唐志衛

神龍元年尋改為千牛衛

將軍各一人從三品

北齊領左右府有領左右將軍一人隋左右領左右府有將軍二人皇朝減一人

中郎將各二人正四品下

北齊有左右備身正副都督並四品上隋志北齊

備身正都督從四品上隋煬帝置備身郎將一人皇朝置中郎將各二人也

左右千牛衛大將軍將軍之職掌宮殿侍衛及

左右千牛衛大將軍將軍之職掌宮殿侍衛及

供御之儀仗而總其曹務凡千牛備身備身左

右執弓箭以宿衛主仗守戎服器物凡受朝之

日則領備身左右昇殿而侍列於御座之左右

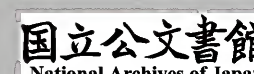
若親射于射宮則大將軍將軍率其屬以從凡

千牛備身身下脫備身二字左右考課賜會及祿秩之

升降同京職事官之制

中郎將掌供奉侍衛以貳將軍及諸曹之務凡

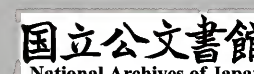
千牛備身備身左右以御刀仗昇殿供奉者皆



大將軍將軍率而領之而中郎將佐其職凡侍  
奉禁橫過座前者禁對語及傾身與階下人語  
者禁搖頭舉手以相招召者若有口敕通事舍  
人承受曰唐志受作事傳聲於階下不聞者則中郎將  
軍批曰新唐志軍當作宣告之  
長史各一人從六品上  
錄事參軍事各一人正八品上  
兵曹參軍事各一人正八品下

曹曹參軍事各一人正八品下  
階左右領左右府有長史以下等員煬帝以  
兵曹為司兵曹曹為司鎧皇朝改之  
千牛備身各十二人  
備身左右各十二人  
備身一百人  
主仗一百五十人

唐依例唐上改千牛左右曰千牛備身初置



備身主仗

長史掌判諸曹官吏之衆務事

錄事參軍掌印發勾檢替失餘如左右衛

兵曹掌文武官及千牛備身備身左右之簿書

及其勲階考課假使祿俸事

曹曹掌甲仗之事凡御仗之物二百一十有九

羽儀之物三百自千牛以下各分而典掌之其

當上日執御刀御弓矢之外仍量備弓箭以入

宿每月主仗當上則配其所職若在行從則兼  
騎曹之任餘同左右衛

左右羽林軍衛大將軍各一人正三品

漢置南北軍掌衛京師南軍若今諸衛也北

軍若今左右羽林也呂后崩周勃以北軍兵

誅諸呂至武帝置羽林掌送從以漢書百官表無以字

次期門名曰建章營騎屬光祿勳置令丞以

領之後更名羽林騎兼象天有羽林星主車

騎也又云為國羽翼如林之盛以隴西漢陽

安定北地河西上郡良家子便弓馬者為之

取將表漢書百官軍死事之子孫漢書百官

字表孫下有羽林官教以五兵號為羽林孤兒宣帝令

中郎將騎都尉監羽林秩比二千石光武以

征伐之任征伐之任通典及勞苦者及五郡

良家子以克之父死子代之又簡五營高手

別為左右監秩比六百石魏羽林監品第五

晉光祿勳屬官有羽林郎將羽林左右監品

第五銅印墨綬武冠絳朝服其侍陞殿其侍陞殿

通典及文獻通考作其在陞列著鵝尾冠紗縠單衣哀帝時

桓溫執政省羽林中郎將唯置一監宋高祖

復置初江左宋志左領營兵及過江無復營

兵齊梁陳並有羽林監後魏羽林監第六品

下北齊羽林監十五人品同後魏周有左右

羽林率各上士二人中士二人通典後周官

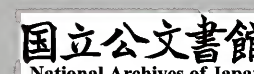
率無左掌羽林之士隋煬帝改左右領軍為左右屯衛所領兵為羽林皇朝名武衛所領兵為羽林又別置左右屯營各有大將軍將軍等員龍朔二年為左右羽林軍其名則歷代之羽林也將軍各二人從三品左右羽林軍大將軍將軍之職掌統領北衙禁兵之法令而督攝左右廂飛騎之儀仗以統諸

曹之職若大朝會則率其儀仗以周衛階陛若大駕行幸則夾馳道而為內仗

羽林禁兵旗職職當名數秘莫得知畧之作幟

凡飛騎每月番上者皆據其名歷而配于所職其飛騎仗或有敕上南衙者則大將軍將軍承墨敕白移於金吾引駕仗引駕仗官與監門奏覆又降墨敕後得入

長史各一人從六品上





錄事參軍事各一人正八品上

倉曹參軍事各一人正八品下

兵曹參軍事各一人正八品下

曹曹參軍事各一人正八品下

隋有有恐當左右屯衛有長史已下等負皇

朝曰之為屯營官名改更上更下恐

司階各二人正六品上

中候各三人正七品下

司戈各五人正八品下

執戟各五人正九品下

長史判諸曹事錄事參軍已下職如左右衛凡

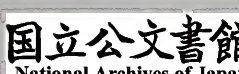
飛騎宿衛將軍已下不得使其出外若番上須

兵士則簡同華越騎克不足取步騎步騎不足

兼取諸州越騎

翊府翊上當有中郎將各一人正四品下

左右郎將各一人正五品上



按上條例務字無

六府六典

卷之二十一

中郎將之職掌領翊衛之屬以總北軍宿衛之

事左右郎將二焉二當餘務同左右衛

諸府折衝都尉各一人

上府正四品上中府從四品上下府正五品

下按按上疑井田之法而備軍政至秦廢井

田置郡縣尉為大守之貳而主兵至漢改四

都尉四當都尉九九當武職多以尉為補後漢省

都尉至隋左右衛左右武衛左右武候各領

將軍二字疑衍

軍坊鄉團以統戎卒開皇初又置驃騎將軍

府每府有驃騎將軍車騎將軍大業三年改

置鷹揚府每府改驃騎為鷹揚郎將車騎為

鷹揚副郎將五年又以鷹揚副郎將為鷹擊

郎將皇朝武德初曰隋鷹揚府依開皇舊名

置

左右果毅都尉各一人

上府果毅都尉從五品下中府正六品

大唐六典考訂

卷之二十一

二十三

上下府從六品下階煬帝置果毅郎將

國家置折衝都尉

別將各一人

上府別將正七品下中府從七品上下

府從七品下

長史一人

上府正七品下中府從七品上下府從

七品下

軍下蓋脫事字

兵曹參軍一人

上府從八品下中府正九品上下府從

九品下也

錄事一人校尉五人每校尉旅帥二人每

旅帥隊正副隊正各二人諸府折衝都尉

掌領五校之屬以備宿衛以從師役摠其

戎具資糧差點教習之法令凡衛士三百

人為一團以校尉領之以便習騎射者為

上教字当作校  
馱盖馱之誤

右字可疑

越騎餘為步兵其團十人為火火備六馱  
之馬每歲十一月以衛士帳上尚書省天  
下兵馬之數以聞凡兵馬在府每歲季冬  
折衝都尉率五教之屬以教其軍陣戰鬪  
之法也

具在教習簿籍 已上旧唐志

左右果毅都尉各一人上府從五品下中  
府正六品上下府正六品下別將各一人

八上脫正字

上府正七品下中府從七品上下府從七  
品下長史各一人上府正七品下中府從  
七品上下府從七品下兵曹參軍事各一  
人上府正八品下中府正九品下下府從  
九品上校尉五人從七品下旅帥十人從  
八品上隊正二十人正九品下副隊正二  
十人從九品下折衝都尉掌領屬備宿衛  
師役則總戎具資糧點習以三百人為團

一校尉領之捉鋪持更者晨夜有行人必  
 問不應則彈弓而嚮之復不應則旁射又  
 不應則射之晝以排門人遠望暮夜以持  
 更人遠聽有衆而囂則告主帥  
 左右果毅都尉掌貳都尉已上新唐志  
 大唐武德初猶有驃騎府及驃騎車騎將  
 軍之制武德七年乃改驃騎為統軍車騎  
 為別將貞觀十年復採隋折衝果毅郎將

名恐各之訛

之名改統軍為折衝都尉別將為果毅都  
 尉

魏有折衝將軍後周有成議別將軍官  
 其名因此

其府多因其地各自為名無鷹揚之號凡  
 五百七十四府分置於諸州而名隸諸衛  
 及東宮率府各領兵滿一千二百人為上  
 府

兩京城內雖不滿此數亦同上府

千人為中府

兩畿及岐同華懷陝等五州所管府雖

不滿此數亦同中府

八百人為下府每府置折衝都尉一人

掌領校尉以下宿衛及衛士以上總判

府事

左右果毅都尉各一人

將上蓋脫別字

掌通判春秋傳曰戎昭果毅又曰殺敵  
為果致果謂之毅煬帝始置後改將為  
之

別將一人

不判府事若無兵曹以上即知府事初

別將既改為果毅而府中有長史員聖

曆三年廢長史置別將一員後又兼置

長史

大唐六典 卷之二十一

長史一人

通判載初元年置

兵曹一人

判府事付事勾稽監印給紙筆

校尉六人

以下小吏各有差若校尉以下唯唯疑

人數置之已上通典此條缺文今抄出

材老弱少壯各為之簿以進退為此條有缺文

長史掌判兵事倉儲車馬介冑之事及其簿書會要之法

兵曹掌兵吏糧倉公廨財物田園園恐課稅之

事與其出人人當勾檢之法每月簿番上衛士

之教教疑以上衛每歲簿錄事及府史捉闕品

于補上年月姓名以上于州申考功兵部

大唐六典考訂 卷之二十一 二十八

大唐六典 卷之二十五

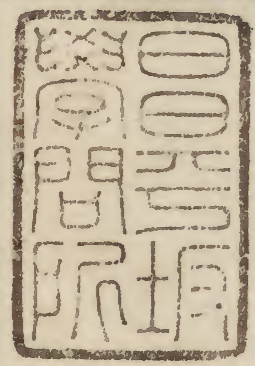
大唐六典諸衛府卷第二十五

其曹官凡有... 其曹官凡有... 其曹官凡有... 其曹官凡有... 其曹官凡有...

補考

後魏有千牛衛備身通典作千牛○紗縠單衣

宋志作絳縠單衣



大唐六典考訂 卷之二十五 二十九



大  
厨  
六  
典  
  
卷  
之  
二  
十五

大  
厨  
六  
典  
  
卷  
之  
二  
十五

