

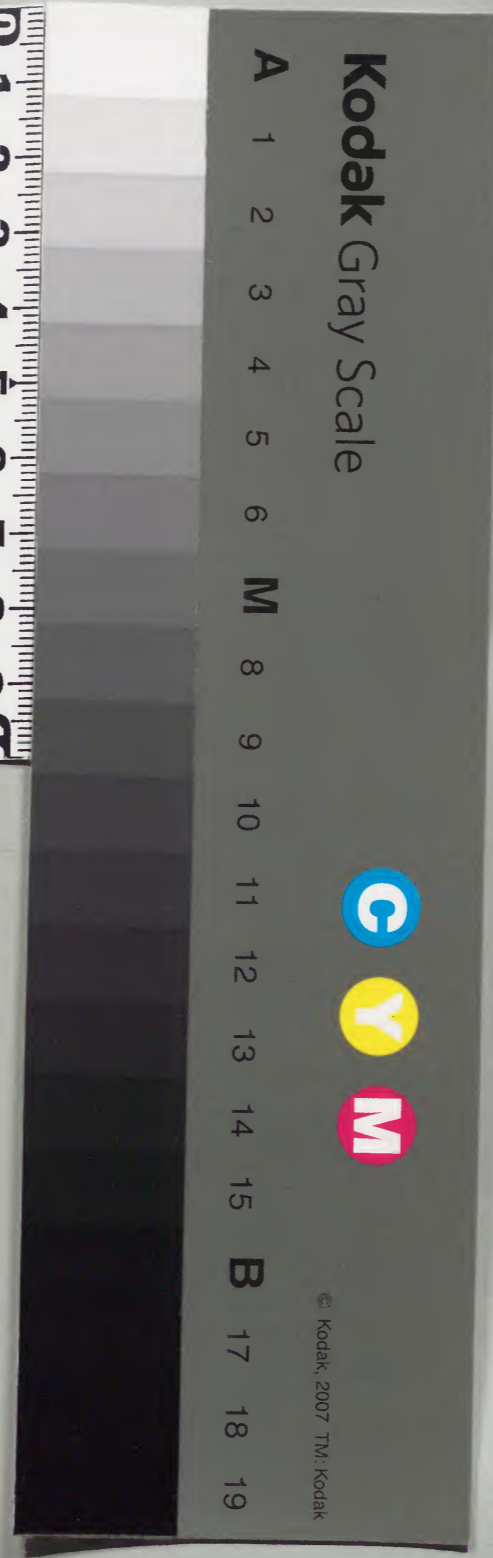
# 靈樞註證

二

漢書門			
一	二	三	四
九	八	七	六
五	四	三	二
九	一	六	八
類	號	函	架

內閣文庫			
漢	書	二	九
九	一	六	八
類	號	架	冊

內閣文庫	
番號	漢 11949
冊數	8 ( 2 )
函號	300 174



黃帝內經靈樞註證發微卷之二

明大醫院正文會稽庠生玄臺子馬蔣仲化註證

儒醫孫亦玄子馬本圃較

○經脉第十

按此篇言十二經之脉故以經脉名篇實也後世能言不識十二經絡開口動手便錯而于此情然惜哉滑伯仁十四經發揮鍼灸聚英等書各本于此但不若此篇尤詳凡內經全書之經絡皆自此而推之耳

雷公問於黃帝曰禁脉之言凡刺之理經脉為始營其所行制其度量內次五臟外別六腑願盡聞其道黃帝曰人始生先成精精成而腦髓生骨為幹脉為管筋為剛肉為墻皮膚堅而毛髮長穀入于胃脉道以通血氣乃行雷公

曰願卒聞經脉之始生黃帝曰經脉者所以能決死生處百病調虛實不可不通按禁脉當作禁服本經第四十八禁服篇云凡刺之理經脉為始營其所行知其度量內刺五臟外刺六腑則此篇數語乃出于禁服篇也

此帝因雷公之問必原脉道之所以行而示以經脉之

所當知也人之始生先成于精本經決氣篇云兩神相搏合而成形常先身生

是謂精成而腦髓生腎通于腦其骨為幹猶木之幹其脉為營猶

之營史記云以師兵為營衛其筋為剛其肉為牆至皮膚堅而後毛

髮長及其已生必穀入于胃則脉道以通而血氣乃行

此經脉者可以決死生處百病而調虛實乃人之不可

不知也按素問三部九候篇云必先知經脉然後知病脉此經脉之所當知也

肺手太陰之脉起于中焦下絡大腸還循胃口上膈屬胃從肺系橫出腋腋下循臑內行少陰心主之前下肘中循臂內上骨下廉入寸口上魚循魚際出大指之端其支者從腕後直出次指內廉出其端是動則病肺脹滿膨膨而喘欬缺盆中痛甚則交兩手而瞽此為臂厥是主肺所生病者欬上氣喘渴煩心胸滿臑臂內前廉痛厥掌中熱氣盛有餘則肩臂痛風寒汗出中風小便數而欠氣虛則肩臂痛寒少氣不足以息溺色變為此諸病盛則瀉之虛則補之熱則疾之寒則留之陷下則灸之不盛不虛以經取之盛者寸口大三倍於人迎虛者則寸口反小於人迎也

督音務，膈音孫，數音朔。按自肺至肝督任滑伯仁有十四經發揮義猶未悉其各經圖形起止歌訣宜詳閱之。

此言肺經脉氣之行乃為第一經之經脉也言肺者即手太陰經之脉也。凡言手者以其井榮俞經合等穴自手而始也。凡言足者以其井榮俞經合等穴自足而始也。後凡各經分手足者以此起發也。中焦者中脘也。在臍上四寸胃口胃之上脘。在臍上五寸絡猶兜也。如今人橫線為絡而兜物也。循巡也。膈隔也。凡人心下有膈膜前齊鳩尾後齊十一椎周圍着脊所以遮隔濁氣不使上薰心肺也。肺系者喉嚨也。喉以候氣下接於肺。肩下脇上際曰腋。膊下對腋處為臑。肩肘之間也。臑盡處為肘。肘以下為臂。廉隅

也。手掌後高骨旁動脉為關。關前動脉為寸口曰魚。魚際者謂掌骨之前大指本節之後其肥肉隆起處統謂之魚。魚際則其間之穴名也。端秒也。按本經營衛生會五味邪客刺節真邪等篇言人身有前三焦者宗氣出於上焦即所謂積於胸中又謂之積於膻中也。出喉嚨以司呼吸其營氣者陰精之氣也。由中焦之氣陽中有陰者隨上焦之氣以降於下焦而生此陰氣故謂之清者為營。又謂之營氣出於中焦者是也。然營氣陰性精專隨宗氣以運行于經隧之中故謂之營行脉中者是也。其衛氣者陽精之氣也。由下焦之氣陰中有陽者隨

中焦之氣以升於上焦而生此陽氣故謂之濁者為衛  
 又謂之衛氣出於下焦者是也然衛氣陽性慄悍不隨  
 宗氣而行而自行于各經皮膚分肉之間故謂之衛行  
 脉外者是也茲手太陰之脉起於中焦以至下文云云  
 者本言宗氣與營氣同行而衛氣不與焉者也即營衛  
 生會篇所謂與營俱行於陽二十五度行於陰亦二十  
 五度一周也故五十度而復大會於手太陰矣然此特  
 言肺經運行之始耳起于中焦者即營衛生會篇所謂  
 中焦亦並胃中出上焦之後此所受氣者泌糟粕蒸津  
 液化其精微上注于肺脉者是也言由穀氣入胃其精

與去聲

微之氣起于中焦下絡大腸以肺與大腸相為表裏也  
 轉巡胃之上口屬之于肺即從肺系橫出腋下蓋由胸  
 部第四行之中府雲門以出腋下下循臑內歷天府俠  
 白行于手少陰心經手厥陰心主包絡兩經之前下入  
 肘中抵尺澤穴即營衛生會篇所謂上焦出於胃上口  
 並咽以上貫膈而布胸中走腋循太陰之分而行者也  
 既下肘中乃循臂內上骨之下廉歷孔最列缺入寸口  
 之經渠太淵以上魚又循魚際出大指之端至少商穴  
 而止也其支者如木之有枝以其自直行之脉而旁  
 行之也臂骨盡處為腕脉之大隧為經交經者為絡蓋

本經經脉雖終於大指之端而絡脉之行從腕後之列

缺穴交于手之陽明經而由合谷三間二間以至於商

陽穴又隨商陽而上行也及其動穴驗病肺發脹滿

致膨膨然俗云膨臍而喘急咳嗽缺盆中痛本經脹論云肺脹者虛滿而喘

欬甚則交兩手而掣督者此之謂臂氣厥逆也肺脉由中府出

腋循臑下是皆肺經所生之病耳然又有諸病或出本

經或由合經為欬為上氣為喘為渴為煩心為胸滿肺脉貫膈而布胸中

為臑臂內前廉痛為厥掌中熱脉行手少陰心主之前

邪氣有餘則為肩臂痛於風寒絡脉交于手上肩背

為汗出中風為小便頻數而發之為欠母病及腎

寒冷絡行手陽明為少氣不足以息本經病為溺色變邪及其

諸病有如此者然盛則當瀉之虛則當補之熱則瀉者

疾去其鍼寒則補者久留其鍼脉陷下者則用艾以灸

之若不盛不虛則止以本經取之而不必求之手陽明

也所謂盛者何以知之寸口較人迎之脉三倍而躁則

肺經為實如終始篇所謂瀉手太陰肺而補手陽明大

腸者是也虛者何以知之寸口較人迎之脉三倍而小

則肺經為虛如終始篇所謂補手太陰肺而瀉手陽明

大腸者是也按難經二十二難以是動為氣所生為血即動生二字分為氣血且以氣先血後為

難不知肺經則言肺所生病大腸則言津液所生病胃則言血所生病脾則言脾所生病心則言心所生病小

腸則言液所生病。膀胱則言筋所生病。腎則言腎所生病。心主則言脈所生病。三焦則言氣所生病。膽則言骨所生病。肝則言肝所生病。何嘗以所生之病皆定為血也。今詳本篇前後辭義分明。不以所動屬氣所生。屬血乃難經之臆說耳。又按至真要大論云。所謂動者。知其病也。蓋言凡知太衝。衝陽。尺澤等穴。氣絕為死。不治。正以其動則可以驗病。不動則氣絕耳。此篇是動之義。正言各經之穴動。則知其病耳。按自此肺經以至肝經。及兩躡督任共計一十六丈二尺之脈。宗氣主呼吸。而行脈路。一呼脈行三寸。一吸脈行三寸。呼吸定息。脈行六寸。漏水下一刻。計一百三十五息。脈行八丈一尺二刻。計二百七十息。脈行一十六丈二尺。為一周身。漏水下百刻。計一萬三千五百息。脈行八百一十丈。晝夜共行五十度。周于身。並非言手太陰行于寅時。手陽明行于卯時。足陽明行于辰時。足太陰行于巳時。手少陰行于午時。手太陽行于未時。足太陽行于申時。足少陰行于酉時。手厥陰行于戌時。手少陰行于亥時。足少陽行于子時。足厥陰行于丑時。至後世子午。流注鍼灸等始有為此說者。張世賢熊宗立。遂乃分時註釋。如巢二經。分配十二時。則一時止行得一經。何以能八刻之

一千八十息。脈行六十四丈八尺。而四度周于身也。又何以能十二時之一萬三千五百息。脈行八百一十丈。而五度周于身也。况每經體有長短。穴有多寡。假如手少陰心。止有九穴。左右計一十八穴。不過自手小指至肘上臑內而已。今日行于午時。其一時當得一千一百二十五息。脈行六十七丈五尺。較之足太陽膀胱經。有六十三穴。左右共計一百二十六穴。直自目之內。背上行于頭。轉至項後。行背四行。下行委中。以至足之小指外側。其穴道身軀。盡一身之長。今日行于申時。則一時之中。亦止得息數一千一百二十五息。脈數止得六十七丈五尺乎。其餘各經長短不同。又皆息數脈數。俱以一時之中。而盡合乎。所謂一時止行一經者。實理勢之所必無也。彼或以二十三難。始從中焦始字。遂指寅為肺。便以卯為大腸。而直輪至丑為肝。經耶。殊不知紀漏者。必始寅初一刻。而經脈運行之始。始于肺經。謂之始于寅時。一刻則可。若泥定肺經。止行于寅時。則非也。故自二刻一周身之後。又從中焦而起。一日一夜有五。十次。起于中焦。合晝夜而皆然。不但寅時而已。何可以始于一刻。而遂指肺之必行于寅時也。至有以餘時。亂各經者。又繆之繆矣。李東垣此事難知。集鍼灸聚英及

歷朝太醫院刊勒諸經定名于石碑者亦以各經分  
 各時蓋相仍于後世醫籍而未究經典耳而考靈素  
 軒岐之本旨哉

手太陰肺經圖

難經曰肺重三斤三兩六葉兩耳凡八  
 葉主藏魄 四垂如蓋附着于脊之第  
 三椎中有二十四空行列分布諸臟之  
 氣為諸臟之華蓋 人有二喉前喉為  
 喉嚨通于五臟主氣出入靈樞夏無  
 言篇云咽喉者氣之所以上下者也後  
 上喉為咽喉主納水穀通于六腑憂患無通  
 言篇云咽喉者水穀之道也 難經曰  
 喉嚨重十二兩廣二寸長一尺二寸九  
 節咽門重十二兩廣二寸半至胃長一  
 尺六寸腸胃篇伯高曰咽門重十兩廣  
 長同

素問靈蘭秘典論云肺者相傳之官治節出焉靈樞本臟篇云肺小則少  
 飲不病喘喝肺大則多飲善病胸痺喉痺逆氣肺高則上氣有息欬肺下  
 則石奔迫肺善脇下痛肺堅則不病欬上氣肺脆則苦病消痺易傷肺端  
 正則和利難傷肺偏傾則胸偏痛也又云白色小理者肺小粗理者肺大  
 巨肩反膺陷喉者肺高合腋張脇者肺下好肩背厚者肺堅肩背薄者肺  
 脆背膺厚者肺端正膺偏疎者肺偏傾也







附肺經諸穴歌

愚謂欲明經脈須熟穴名但徐氏歌俱  
 自井榮而始殊非本篇各經起止正義  
 滑氏歌合于起止似無意味讀者難之今各陰經照  
 滑氏陽經照徐氏則合于起止且長短句法亦照徐  
 氏學者頗便惟先熟穴名而經脈自了然矣俗醫云  
 吾大方脈非鍼灸科何須識各穴名此所以為庸下  
 而不能入軒  
 岐正脈也

手太陰十一穴中府雲門天府列俠白下尺澤孔最

見列缺經渠太淵下魚際抵指少商如韭葉

又分寸歌

太陰肺兮出中府雲門之下一寸許雲門璇璣旁六  
 寸巨骨之下二骨數天府腋下三寸求俠白肘上五  
 寸主尺澤肘中約紋論孔最腕上七寸取列缺腕側

一寸半。經渠寸口陷中是。太淵掌後橫紋頭魚際節

後散脈舉。

大指本節後

少商大指端內側。此穴若鍼疾減

愈。

雲門巨骨下。俠氣戶旁二寸。陷中去中行。任脈去

寸。氣戶巨骨下。俞府兩旁各二寸。陷中去中行。

任脈四寸。去膺窓四寸八分。俞府巨骨下。璇璣旁

二寸陷中。璇璣天突下一寸。天突結喉下。四寸

宛宛中。右挨穴之法。由天突起至璇璣。由璇璣至雲門其法甚簡後倣此。

大腸手陽明之脈起於大指次指之端循指上廉出合谷

兩骨之間上入兩筋之間循臂上廉入肘外廉上臑外前

廉上肩出髃骨之前廉上出于柱骨之會上入缺盆絡

肺下膈屬大腸其支者從缺盆上頸貫頰入下齒中還出

挾口交人中左之右右之左上挾鼻孔是動則病齒痛頸

腫是主津液所生病者目黃口乾鼽衄喉痺肩前臑痛大

指次指痛不用氣有餘則當脈所過者熱腫虛則寒慄不

復爲此諸病盛則瀉之虛則補之熱則疾之寒則留之陷

下則灸之不盛不虛以經取之盛者人迎大三倍于寸口

虛者人迎反小于寸口也。

髃音牛口反頰音莢。鼽音求衄音肉。

此言大腸經脉氣之行。乃爲第二經也。大指次指者。手大指之次指。卽第二指。名食指也。肺經木出于大指。而大腸經則出于次指。茲言大指次指者。乃大指之次指。非言旣出于大指。而又出于次指也。循指之指。正次指也。合谷者。本經穴也。俗名虎口。肩端兩骨間。爲髑骨。肩髃上際處。爲天柱骨。缺盆。足陽明胃經穴也。頭莖。爲頸耳以下。曲處爲頰。言大腸者。乃手陽明經之脉。受手太陰之交。遂起于次指之端。循此次指之商陽二間三間之上廉。出合谷穴。在兩骨之間。又上陽谿穴。卽兩筋之間。又循臂之上廉。徧歷溫溜下廉上廉三里。入肘外廉之

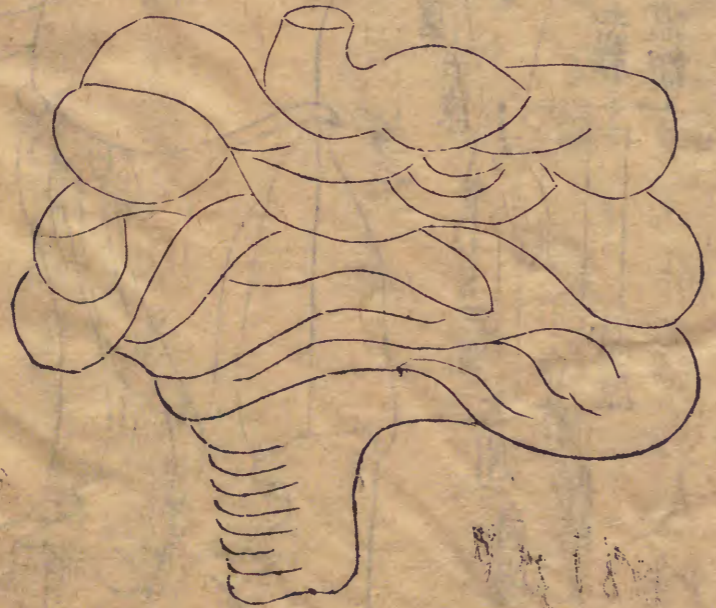
曲池穴。上循臑外之前廉。歷肘髁五里臂臑以上。肩之肩髃穴。又出髑骨之前廉。循巨骨穴。上出天柱骨之會上。會于大椎。自大椎而下。入缺盆。循足陽明經脉。外絡繞肺藏復。下膈。當天樞之外。會屬于大腸。其支別者。雖由徧歷而入。又自缺盆上行于頸。循天鼎扶突。上貫于頰。入下齒縫中。復出夾口兩吻。相交于人中之內。左脉往右。右脉往左。上挾鼻孔。循禾髁迎香而終。以交于足陽胃經也。及其動穴。驗病。則爲齒痛。脉入齒縫。爲頸腫。脉上。是主津液所生之病耳。又有諸病之生。或出本經。或由合經。爲目黃。大腸內熱。爲口乾。脉挾。爲鼽。爲衄。脉挾。爲

喉痺。脉出。為肩之前臑痛。脉上。為大指之次指不能舉用。井榮五俞皆由次指而上其邪氣有餘而實則凡脉所經過者皆熱而腫。其正氣不足而虛則為寒慄不能遽復。然盛則當瀉之。虛則當補之。熱則瀉者。疾去其鍼。寒則補者。久留其鍼。脉陷下者。則用艾以灸之。若不盛不虛。則止以本經取之。而不必求之手太陰肺經也。所謂盛者。何以知之。人迎較寸口之脉三倍而躁。則大腸經為實。如終始篇所謂瀉手陽明大腸。而補手太陰肺者是也。虛者。何以知之。人迎較寸口之脉三倍而小。則大腸經為虛。如終始篇所謂瀉手太陰肺。而補手陽明大腸者是也。

### 手陽明大腸經圖

平人絕穀。篇伯高曰。迴腸大四寸。徑一寸。寸之少半。長二丈一尺。受穀一斗水。七升半。難經云。大腸重二斤十兩。腸胃篇同。按直腸曰直。則大腸周迴。疊積。當名曰迴。

素問靈蘭秘典論云。大腸者。傳道之官。變化出焉。靈樞本臟篇云。肺應皮。皮厚者。大腸厚。皮薄者。大腸薄。皮緩腹裏大者。大腸大而長。皮急者。大腸急。而短。皮滑者。大腸直。皮肉不相離者。大腸結。



大腸下接直腸。直腸下為肛門。穀道即後陰。



附大腸經諸穴歌

手陽明井穴名循商陽二間三間而行歷合谷陽谿  
 之俞過偏歷温溜之濱下廉上廉三里而近曲池肘  
 膠五里之程臂臑肩髃牛口反上于巨骨天鼎紆意俱反  
 紆曲也乎扶突禾窮唇連迎香鼻追

又分寸歌

商陽鹽指內側邊二間來尋本節前三間節後陷中  
 取合谷虎口岐骨間陽谿上側腕中是偏歷腕後三  
 寸安温溜腕後去五寸池前五寸下廉看池前三寸  
 上廉中池前二寸三里逢曲池曲骨紋頭盡肘膠大

骨外廉近大筋中央尋五里肘上三寸行向裏臂臑  
肘上七寸量肩髃肩端舉臂取巨骨肩尖端上行天  
鼎喉旁四寸真扶突天突旁三寸禾髃水溝旁五分  
迎香禾髃上一寸大腸經穴自分明

左右共  
四十穴

胃足陽明之脉起于鼻之交頰中旁約太陽之脉下循鼻  
外上入齒中還出挾口環唇下交承漿却循頤後下廉出  
大迎循頰車上耳前過客主人循髮際至額顱其支者從  
大迎前下人迎循喉嚨入缺盆下膈屬胃絡脾其直者從  
缺盆下乳內廉下挾臍入氣街中其支者起于胃口下循  
腹裏下至氣街中而合以下髀關抵伏兔下膝臏中下循  
脛外廉下足跗入中指內間其支者下廉三寸而別下入  
中指外間其支者別跗上入大指間出其端是動則病酒  
酒振寒善呻數欠顏黑病至則惡人與火聞木聲則惕然  
而驚心欲動獨閉戶塞牖而處甚則欲上高而歌棄衣而

走。賁響腹脹是為肝厥。是主血所生病者。狂瘧溫淫。汗出  
 鮐。口喎唇脗。頸腫喉痺。大腹水腫。膝臏腫痛。循膺乳氣  
 街股伏兔。骭外廉。足跗上背痛。中指不用。氣盛則身已前  
 皆熱。其有餘于胃。則消穀善饑。溺色黃。氣不足。則身已前  
 皆寒慄。胃中寒。則脹滿。為此諸病。盛則瀉之。虛則補之。熱  
 則疾之。寒則留之。陷下則灸之。不盛不虛。以經取之。盛者  
 人迎大三倍于寸口。虛者人迎反小于寸口也。頰音過。顙音盧。骭音

此去聲。臏音賓。跗音撫。數音朔。賁音奔。骭音斷。喎音呱。脗音診。

此言胃經脉氣之行。乃為第三經也。頰。鼻莖也。山根為  
 頰。卻同。顙下為額。額中為頤。顙前為髮際。髮際前為

額。顙。股內為髀。髀前膝上起肉處為伏兔。伏兔後為髀  
 關。挾膝筋中為臑。脛骨為骭。足面為跗。足陽明受手  
 陽明之交。起于鼻之兩旁迎香穴。上行而左右相交于  
 頰中。過精明之分。下循鼻外。歷承泣。四白。巨膠。上入齒  
 中。還出挾口兩吻地倉。環繞唇下。左右相交于承漿。却  
 循頤後下廉。出大迎。循頰車。上耳前。歷下關。過客主人。  
 循髮際行。懸釐。額厭之分。經頭維。會于額顙之神庭。  
 其支別者。從大迎前下人迎。循喉嚨。歷水突。氣舍。入缺  
 盆。行足少陰俞府之外。下膈。當上脘中脘之分。屬胃絡  
 脾。其直行者。從缺盆而下。下乳內廉。循氣戶。庫房屋

翳膺窓 中乳 不容承滿 梁門關門太乙滑肉門下  
挾臍歷天樞外陵 大巨水道歸來諸穴而入 氣衝中即  
街 其支者自屬胃處 起胃下口 循腹裏 過足少陰育  
俞之外 本經之裏 下至氣衝中 與前之入氣衝者合 既  
相合于氣衝中 乃下髀關 抵伏兔 歷陰市 梁丘 下入膝  
臏中 經犢鼻 下循足面 曰跗之衝陽陷谷 入中指外間  
之內庭 至厲兌穴而終也 其絡脉之支別者 自膝下  
三寸 循三里穴之外 別下 歷上廉條口 下廉豐隆 解谿  
衝陽陷谷 以至內庭厲兌而合也 又其支者 別跗上  
衝陽穴 別行人大指間 出足厥陰行間穴之外 循大指

下出其端 以交于足太陰也 及其動穴 驗病陽明虛

則洒洒振寒 善嘔且數數而欠 瘧論云 陽明虛 則寒慄鼓頷 其顏則

黑 如病至時 則惡人與火 聞木音 則惕然而驚 心欲動

素問 陽明脉解篇云 陽明主肉 其脉血氣盛 邪客之則 熱熱甚 則惡火 又云 陽明厥 則喘而惋 惋則惡人 又曰 胃者 土也 故聞木音而驚者 土惡木也 又脉解篇云 所謂甚 則惡人與火 聞木音 則惕然而驚者 陽氣與陰氣 相薄 水火相惡 獨閉戶而處 脉解篇云 所謂欲獨閉戶 故惕然而驚也 獨閉戶而處 脉解篇云 所謂欲獨閉戶 盡而陰盛 故欲獨 閉戶而處也 甚則欲上高而歌 棄衣而走 陽明脉 伯曰 四支者 諸陽之本也 陽盛則四支實 實則能登高也 熱盛于身 故棄衣而走也 為賁響腹脹 以陽明火盛 而與水相激 故有聲及脹也 其氣厥逆 則從骭而厥 脉自足 次指從 斷外廉 上行 是乃陽明血分所生之病耳

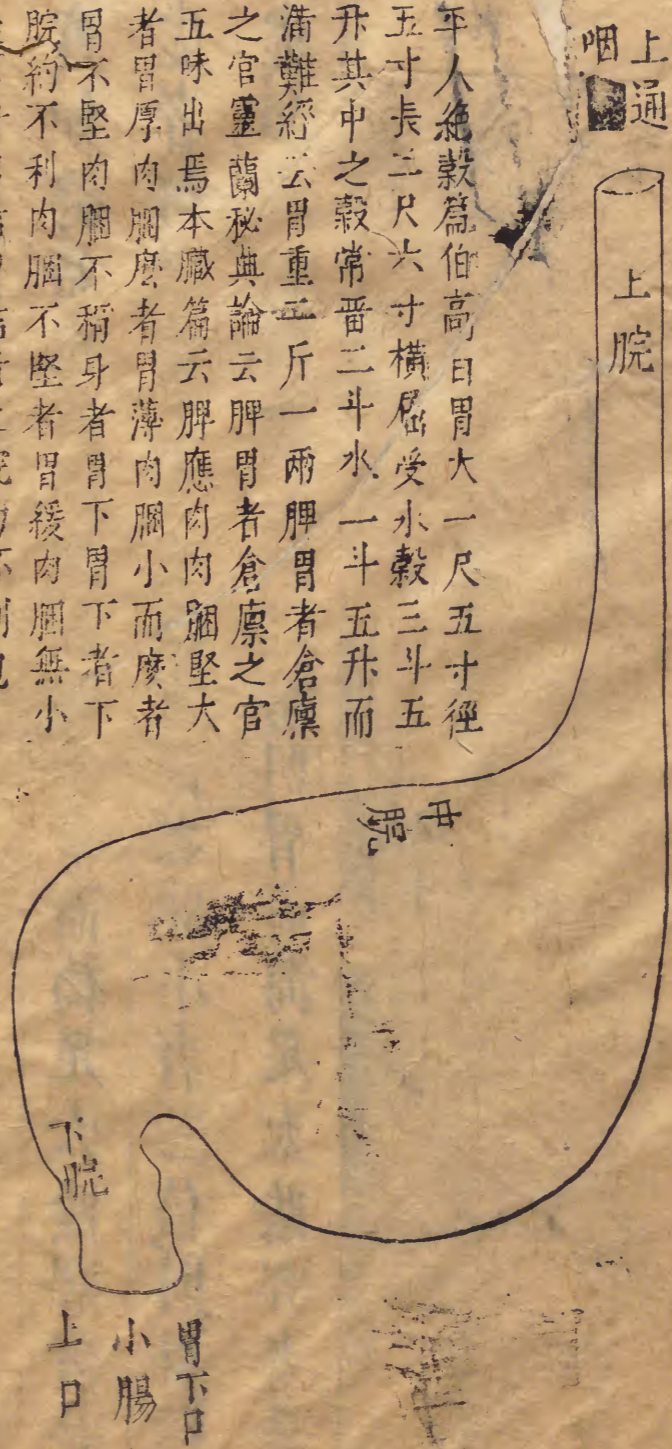


然又有諸病。或出本經。或由合經。為狂。為瘡。其氣溫熱。而淫泆。為汗出。為軌。為衄。脈循鼻外。為口喎。為唇脣。挾口為環唇。為頸腫。循頤出大迎。為喉痺。循喉嚨入缺盆。為大腹水腫。循腹裏。為膝臏。腫痛。膝臏本經穴。又循膺。膺窓等處。乳。乳中乳根。氣街。即氣衝。股。梁丘陰市等處。伏兔。本經穴。衝外廉。三里而下等處。足跗上皆痛。陷谷衝陽解谿等處。為足中指不能舉用。脈行于次指而中指相連。如邪氣盛。則身已前皆熱。其熱有餘于胃。則消穀善饑。為溺色黃。胃熱下入膀胱。如正氣不足。則身已前皆寒慄。如胃中寒。則脹滿。且邪氣盛。則當瀉之。正氣虛。則當補之。熱則速去其鍼而瀉之。寒則久留其鍼而溫之。脈下陷者。則用艾以灸之。若不盛不

虛。則以本經取之。而不必求之于足太陰脾經也。所謂盛者。何以驗之。人迎較寸口之脈大者三倍。則胃經為實。如終始篇所謂瀉足陽明胃。而補足太陰脾者是也。虛者。何以驗之。人迎較寸口之脈小者三倍。則胃經為虛。如終始篇所謂補足陽明胃。而瀉足太陰脾者是也。

足陽明胃經圖

平人絕穀為伯高日胃大一尺五寸徑  
 五寸長二尺六寸橫屈受水穀三斗五  
 升其中之穀常留二斗水一斗五升而  
 滿難經云胃重二斤一兩脾胃者倉廩之  
 官靈蘭秘典論云脾胃者倉廩之官  
 五味出焉本藏篇云脾應肉肉腠堅大  
 者胃厚肉腠薄者胃薄肉腠小而廢者  
 胃不堅肉腠不稱身者胃下胃下者下  
 腕約不利肉腠不堅者胃緩肉腠無小  
 嬰累者胃結胃結者上腕約不利也



胃經諸穴歌

足陽明四十五，自承泣四白而數。巨膠有地倉之積，大迎來頰車之夥。下關頭維以人迎，水突氣舍與缺盆。氣戶兮庫房屋翳膺窓兮，乳中乳根不容承滿梁門。關門太乙滑肉門，滑肉天樞外陵。大巨從水道歸來，氣衝入髀關之境。伏兔至陰市梁丘，犢鼻自三里而行。上巨虛廉兮條口，下巨虛廉兮豐隆。解谿衝陽入陷谷，下內庭厲兌而終。

胃之經兮，足陽明承泣。目下七分尋，四白目下方一寸。巨膠鼻孔旁八分，地倉夾吻四分近。大迎頰下寸

三中，頰車耳下八分穴。下關耳前動脈行，頭維神庭旁四五。神庭督脈穴，在中行髮際上五分。頭維去神庭四寸五分。人迎喉旁寸五真，水突筋前迎下在。氣舍突下穴相乘，氣舍在突下缺盆舍下橫骨肉，各去中行寸半明。氣戶璇璣旁四寸，至乳六寸又四分。庫房屋翳膺窓近，乳中正在乳頭心。次有乳根出乳下，各一寸六不相侵。自氣戶至乳根六穴，上下相去各一寸六分，去中行任脈各四寸。却去中行須四寸，以前穴道與君陳，不容巨闕旁三寸。巨闕任脈穴，膺上六寸五分。却近幽門寸五新，幽門腎經穴，巨闕旁一寸五分。在胃經任脈二脈之中。其下承滿與梁門，關門太一滑肉門。上一寸無多少，共去中行三寸中。

天樞臍旁二寸間。樞下一寸外陵安。樞下二寸大巨  
 穴。樞下四寸水道全。樞下六寸歸來好。共去中行二  
 寸邊。氣衝鼠鼷上一寸。鼠鼷橫骨盡處又去中行四寸專。髀  
 關膝上有尺二。伏兔膝上六尺是。陰市膝上方三寸。  
 梁丘膝上二寸記。膝臏陷中犢鼻存。膝下三寸三里  
 至。膝下六寸上廉穴。膝下七寸條口。膝下八寸下  
 廉看。膝下九寸豐隆係。却是踝上八寸量。比那下廉  
 外邊綴。解谿去庭六寸半。庭內庭也衝陽庭後五寸換。陷  
 谷庭後二寸間。內庭次指外間現。足大指次指外間陷中厲兌  
 大指次指端去瓜如韭。胃井判。愚按足陽明胃經穴自缺盆氣戶庫房室

弱應窻乳中乳根。去中行各四寸。上下相去各一寸。六分自不容承滿梁門關門。左手滑肉門。去中行各三寸。上下相去各一寸。自左關外陵大巨水道歸來。去中行各二寸。上下相去不等。其氣衝一穴。則又去中行二寸。鼠鼷上一寸。其屈曲有如此者。徐氏鍼灸書。皆以二行言之。誤矣。左右各四十五穴。共九十穴。

脾足太陰之脉起于大指之端循指內側曰肉際過核骨後土內踝前廉上踰內循脛骨後交出厥陰之前上膝股內前廉入腹屬脾絡胃上行挾咽連舌本散舌下其支者復從胃別上膈注心中是動則病舌本強食則嘔胃腕痛腹脹善噫得後與氣則快然如衰身體皆重是主脾所生病者舌本痛體不能動搖食不下煩心心下急痛溏瘕泄水閉黃疸不能卧強立股膝內腫厥足大指不用爲此諸病盛則瀉之虛則補之熱則去之寒則留之陷下則灸之不盛不虛以經取之盛者寸口大三倍于人迎虛者寸口反小于人迎也

踝湖瓦切

此言脾經脉氣之行乃為第四經也核骨一作覈骨俗云

孤拐足跟後兩旁起骨為核骨腓腹為臑髀內為股臍

上為腹咽以嚥物居喉之前至胃長一尺六寸為胃之

系舌本舌根也足太陰起大端之隱白穴受足陽

明之交也循大指內側白肉際大都穴過核骨後歷太

白公孫商丘上內踝前廉之三陰交又上臑肉循斷骨

後之漏谷上行二寸交出足厥陰之前至地機陰陵泉

上循膝股前廉之血海箕門迤邐入腹經衝門府舍中

極關元復循腹結大橫會下腕歷腹哀過日月期門之

分循本經之裏下至中腕之際以屬脾絡胃又由腹哀

上膈循食竇天谿胃鄉周榮曲折向下至大包又自大

包外曲折向上會中府上行人迎之裏挾喉連舌本散

舌下而終其支行者由腹哀別行再從胃部中腕穴

之外上膈注于膻中之裏心之分以交于手少陰心經

也及其動穴驗病則為舌本強脉挾咽連舌本散舌下為食則

嘔脾主化食為胃脘痛絡胃為腹脹脉入腹為善噫本經口問篇寒氣客于胃

厥逆從下上散復得後去後與氣泄氣則病快然如衰脾氣

身體皆重脾主肉是皆本經所生之病也又有諸病之生

或由本經或由合經其舌本痛上舌本強體不能動搖

即上文重食不下不但嘔煩心心下急痛脉注脾氣而甚而巳

瘦泄難經五十七水閉六元正紀大論有甚則水閉跗

難有大瘦泄腫言水畜于内而大小便皆閉

也素問平人氣象論本經不能卧强立股膝内腫

黃疸論疾診尺篇皆有黃疸隱白大都然邪氣之盛

血海箕門厥足大指不能舉用隱白大都然邪氣之盛

者則瀉之正氣之虛者則補之熱則疾去其鍼寒則久

留其鍼脉陷下者則用艾以灸之若不盛不虛則以本

經取之而不必求之足陽明胃經也所謂盛者何以驗

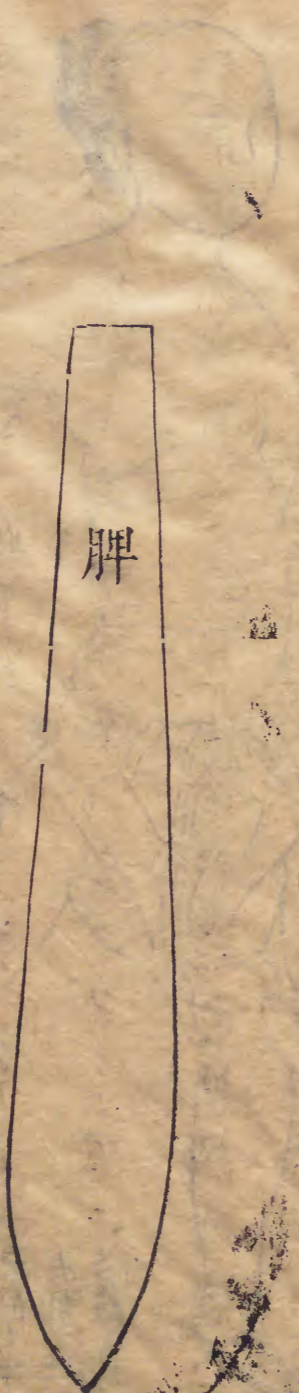
之寸口較人迎之脉大者三倍則脾經為實如終始篇

所謂瀉足太陰脾而補足陽明胃者是也虛者何以驗

之寸口較人迎之脉小者三倍則脾經為虛如終始篇

### 足太陰脾經圖

難經云脾重二斤三兩偏廣三寸長五寸有散膏半斤主裏血溫五臟主藏意素問靈蘭秘典論云脾胃者倉廩之官五味出焉



本臟篇云脾小則臟安難傷于邪也脾大則若萎肌而痛不能疾行脾高則引季脇而痛脾下則下加于大腸下加于大腸則臟苦受邪脾堅則臟安難傷脾脆則善病消瘵易傷脾端正則和利難傷脾偏傾則善滿善脹也又云黃色小理者脾小粗理者脾大揭唇者脾高唇下縱者脾下唇堅者脾堅唇大而不堅者脾脆唇上下好者脾端正唇偏舉者脾偏傾也



脾經諸穴歌

足太陰脾中洲，二十一穴隱白遊。赴大都兮瞻太白，訪公孫兮至商丘。越三陰之交，而漏谷地機可即。步陰陵之泉，而血海箕門是求。入衝門兮，府舍軒谿解。腹結兮，大橫優游。腹哀食竇兮，接天谿而同派。胃鄉周縈兮，綴大包而如鈎。

又分寸歌

大指端內側隱白，節後陷中求大都。太白內側核骨下，節後一寸公孫呼。商丘內踝微前陷，踝上三寸三陰交。踝上六寸漏穴是，踝上五寸地機朝。膝下內側



陰陵泉

與陽陵泉定相對

血海膝臏上內廉箕門穴在魚腹

取動脈應手越筋間衝門期下尺五分

期門肝經穴巨闕旁四寸

五分巨闕任脉穴

府舍期下九寸看腹結期下六寸

入大橫期下五寸半復哀期下方二寸期門肝經穴

道現巨闕之旁四寸五却連脾穴休胡亂自此以上

食竇穴天谿胸鄉周榮貫相去寸六無多寡又上寸

六中府換

肺經穴

大包腋下有六寸淵液腋下三寸絆

淵液膽經穴腋下三寸與下脾經大包穴相連愚按中府肺經穴也周榮胃經天谿食竇脾經穴也期門

肝經穴也肝經之下有脾經之腹哀大橫腹結府舍衝門諸穴則中行開四寸五分三經之穴上下相連

左右共四十一穴

心手少陰之脉起于心由出屬心系下膈絡小腸其支者

從心系上挾咽繫目系其直者復從心系却上肺下出腋

下循臑內後廉行手太陰心主之後下肘內循臂內後廉

抵掌後銳骨之端入掌內後廉循小指之內出其端動

則病嗑乾心痛渴而欲飲是為臂厥是主心所生病者日

黃脇痛臑臂內後廉痛厥掌中熱腹為此諸病盛則瀉之

虛則補之熱則疾之寒則留之陷下則灸之不盛不虛以

經取之盛者寸口大再倍于人迎虛者反小于人迎也

益

嗑音

此言心經脉氣之行乃為第五經也心系有二一則上

與肺相通而入肺大葉間。一則由肺葉而下，曲折向後，並脊裏細絡相連，貫脊髓與腎相通。正當七節之間，蓋五臟系皆通于心，而心通五臟系也。手少陰經起于心，循任脉之外，屬心系，下膈當臍上二寸之分，絡小腸。其支者從心系出任脉之外上行，而挾咽系目也。其直者復從心系直上至肺臟之分，出循腋，下抵極泉也。穴在臂內腋下，筋間動脉入胸。自極泉下循臍內後廉，行手太陰心主兩經之後，歷青靈穴，下肘內廉，抵少海，手腕下踝為兌骨，自少海而下，循臂內後廉，歷道通里，至掌後兌骨之端，經陰郄神門，入掌內廉，至少府，循小指端之少衝

而終，以交于手太陽也。滑伯仁曰：心為君主之官，示尊于他臟，故其交經授受不假支

云。別及其動穴驗病，則為嗑乾。脉上挾咽心痛。本經渴而欲

飲。心火內炎是乃臂氣逆而上行。脉循臂而上肘臍腋此心所生之病

也。又有諸病之生，或出本經，或由合經，為目黃。脉繫目系為

脇痛。脉出腋下臍臂內後廉痛。脉循臂臍後廉厥掌中熱痛。心包絡所屬心

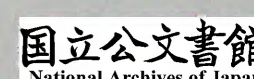
為君主病同。然邪氣之盛者，則當瀉之。正氣之虛者，則當補

之。熱則瀉者，疾去其鍼，寒則溫者，久留其鍼，脉陷下者

則用艾以灸之。若不盛不虛，則止取之本經，而不必求

之手太陽小腸經也。所謂盛者，何以驗之？寸口較人迎

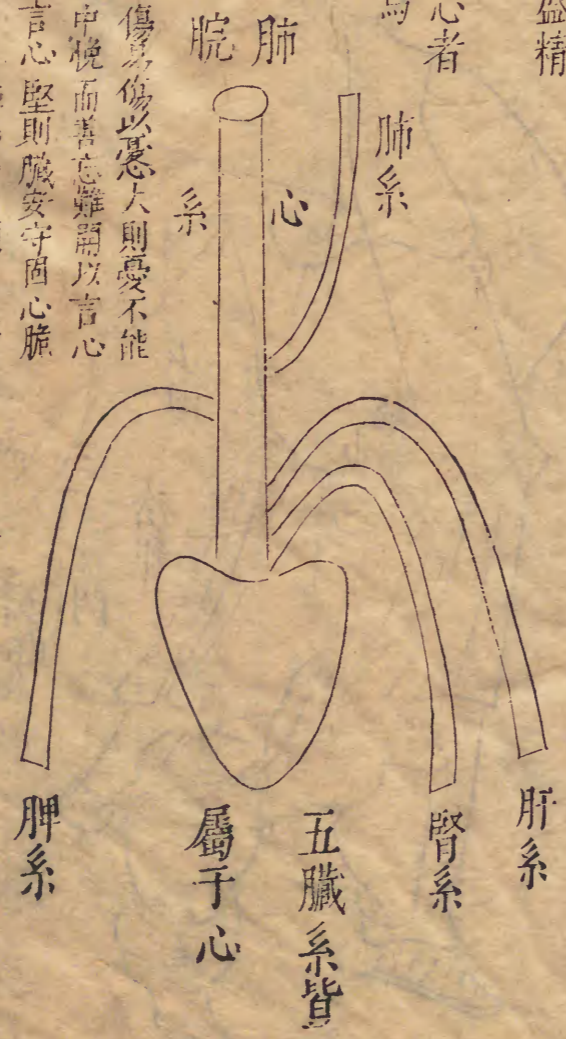
之脉大者二倍而躁，則心經為實。如終始篇所謂寫手



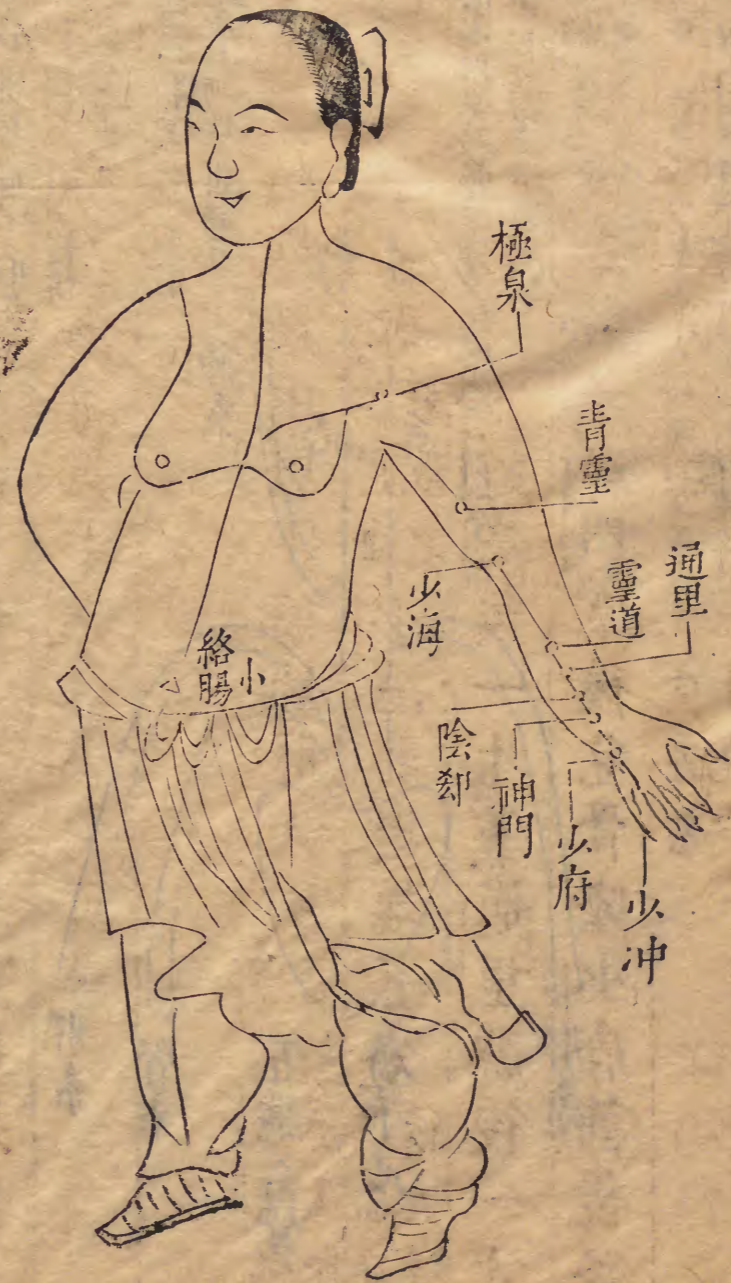
少陰心而補手太陽小腸者是也。虛者何以驗之。寸口較人迎之脈。小者二倍而不躁。人迎大二倍而躁。則心經為虛。如終始篇所謂補手少陰心而瀉手太陽小腸者是也。

手少陰心經圖

心重一十二兩附着于脊之第五椎居肺下膈上中有七孔三毛盛精汗三合主藏神  
素問靈蘭秘典論心者君主之官神明出焉



本臟篇云心小則安邪弗能傷易傷以惑大則憂不能傷易傷于邪心高則滿于肺中晚而善忘難開以言心下則臟外易傷于寒易恐以言心堅則臟安守固心脆則善病消痺熱中心端正則和利難傷心偏傾則操持不一無守司也 赤色小理者心小粗理者心大無膈解者心高膈解小短舉者心下膈解長者心下堅膈解弱小以薄者心脆膈解直下不舉者心端正膈解倚一方者心偏傾也



心經諸穴歌

手少陰九穴成極泉青靈少海深自靈道通里而達  
 過陰郄神門而迎抵于少府少衝可尋

又分寸歌

少陰心起極泉中腋臂內腋下筋間脉入胸間動脉入胸青  
 靈肘上三寸取伸肘舉臂取之少海肘後端五分肘內廉節後大骨外  
去肘端五分屈肘向頭得之靈道掌後一寸半通里腕後一寸同  
 陰郄腕後方半寸神門掌後兌骨隆少府節後勞官  
 直小指內側取少衝凡九穴左右共一十九穴

卷之二  
三十一  
天寶堂

小腸手太陽之脉起于小指之端循手外側上腕出踝中  
直上循臂骨下廉出肘內側兩筋之間上循臑外後廉出  
肩解繞肩胛交肩上入缺盆絡心循咽下膈抵胃屬小腸  
其肢者從缺盆循頸上頰至目銳眦却入耳中其肢者別  
頰上頰抵鼻至目內眦斜絡于顴是動則病噤痛頰腫不  
可以顧肩似拔臑似折是主液所生病者耳聾目黃頰腫  
頸頰肩臑肘臂外後廉痛為此諸病盛則瀉之虛則補之  
熱則疾之寒則留之陷下則灸之不盛不虛以經取之盛  
者人迎大再倍于寸口虛者反小于寸口也

小腸手太陽之脉起于小指之端循手外側上腕出踝中  
直上循臂骨下廉出肘內側兩筋之間上循臑外後廉出  
肩解繞肩胛交肩上入缺盆絡心循咽下膈抵胃屬小腸  
其肢者從缺盆循頸上頰至目銳眦却入耳中其肢者別  
頰上頰抵鼻至目內眦斜絡于顴是動則病噤痛頰腫不  
可以顧肩似拔臑似折是主液所生病者耳聾目黃頰腫  
頸頰肩臑肘臂外後廉痛為此諸病盛則瀉之虛則補之  
熱則疾之寒則留之陷下則灸之不盛不虛以經取之盛  
者人迎大再倍于寸口虛者反小于寸口也

音權折  
音舌

靈區

卷之二

二十八

天寶堂

此言小腸經脉氣之所乃為第六經也。臂骨盡處為腕，腕下兌骨為踝，脊兩旁為脊，脊上兩角為肩解，肩解下成片骨為肩胛，目外角為銳眥，目下為頤，目內角為內眥。手太陽脉小指少澤穴，循手少陰心經之交也。由是循外側之前谷後谿，上腕出踝中，歷腕骨陽谷陽老穴，直上循臂骨下廉支正，出肘內側兩筋之間，歷小海穴，上循臑外廉，行手陽明少陽之外，上肩循肩貞臑俞天宗秉風曲垣肩外俞肩中俞諸穴，乃上會大椎，左右相交于兩肩之上，目交肩下入缺盆，循肩向腋下行，當臑中之分，絡心循胃系，下膈過上腕，抵胃下行任脉之

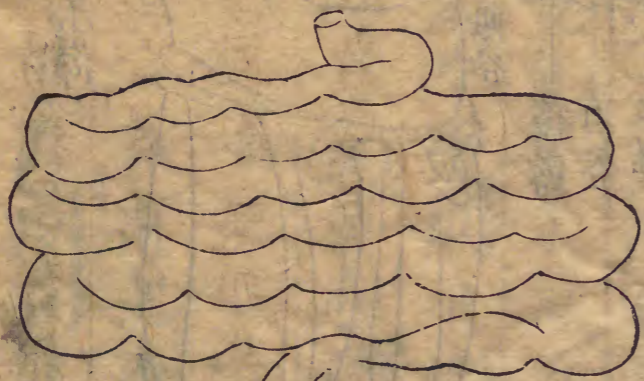
外當臑上二寸之分屬小腸。其支行者從缺盆循頸之天窓天容，上頰抵顴髻，上至目銳眥，過瞳子膠，却入耳中，循聽宮而終。其支別者，別循頰上頤，抵鼻，至目內眥睛明穴，以斜絡于顴，而交于足太陽經也。及其動穴，驗病則為噎痛，為頤腫，不可以顧。脉循咽循頤上頰為肩似拔而痛。脉出肩解繞肩胛為臑。似折而難舉。脉循于臑是主心液不足而為之生病也。又有諸病之生，或出本經，或由合經為耳聾。脉入耳中為目黃。支入目之為頰腫。支上頰為頸。頰肩臑肘臂外後廉痛。皆經脉所過之處。故邪氣盛則瀉之。正氣虛則補之。熱則疾去其鍼，寒則久留其鍼。脉下

靈樞經 卷之二十一 經脈 二十九

陷者則用艾以灸之。若不盛不虛則止取之本經而不  
 必求之手少陰心經也。所謂盛者何以驗之。人迎較寸  
 口之脈大者二倍而躁則小腸經為實。如終始篇所謂  
 瀉手太陽小腸而補手少陰心者是也。人迎較寸口之  
 脈小者二倍而不躁則小腸經為虛。如終始篇所謂補  
 手太陽小腸而寫手少陰心者是也。

手太陽小腸經圖

平人絕穀篇云小腸大二寸半徑八分  
 分之少半長二丈二尺受穀二斗四升  
 水六升三合合之大半又腸胃篇云小  
 腸後附脊左環迴周疊積其注于迴腸  
 者外附于臍上迴運環十六曲大二寸  
 半徑八分分之少半長三丈三尺  
 素問靈蘭秘典論云小腸受盛之官化  
 物出焉 本臟篇云心應脈皮厚者脈  
 厚脈厚者小腸厚皮薄者脈薄脈薄者  
 小腸薄皮緩者脈緩脈緩者小腸大而  
 長皮薄而脈沖小者小腸小而短諸陽  
 經脈皆多紆屈者小腸結



小腸下口  
 大腸上口



小腸諸穴歌

小腸穴十九中路從少澤步前谷後谿之隆道遵腕骨觀陽谷養老之崇得支正于小海逐肩貞以相從  
 值臑俞兮遇天宗乘秉風兮曲垣中肩外俞兮肩中  
 俞啓天窗兮見天容匪由頤膠曷造聽宮

又分寸歌

小指端外為少澤前谷外側節前覓節後捏拳取後  
 谿腕骨腕前骨陷側兌骨下陷陽谷討腕上一寸名  
 養老支正腕後量五寸小海肘端五分好肩貞臑下  
 兩骨解曲肘下兩骨解臑俞大骨下陷保大骨下胛



取天宗乘風後骨陷乘風膠外舉有空天膠外肩上小髑後舉臂

有曲垣肩中曲胛陷外俞胛後一寸從即外肩俞肩胛上廉去後

三寸肩中二寸大杼旁天窓扶突後陷詳頸大筋間前曲頰下

扶突後動脈天容耳下曲頰後顙膠面頰銳端量面頰

應手陷中聽宮耳端大如菽耳中珠子大如赤小豆此為小腸

子太蕩左右共三十八穴

膀胱足太陽之脉起于目内眦上額交巔其支者從巔至耳上角其直者從巔入絡腦還出別下項循肩膊内挾脊抵腰中入循脊絡腎屬膀胱其支者從腰中下挾脊貫腎入膈中其支者從膈内左右別下貫胛挾脊内過髀樞循髀外從後廉下合膈中以下貫踠内出外踝之後循京骨至小指外側是動則病衝頭痛目似脫項如拔脊痛腰似折髀不可以曲膈如結踠如裂是為踝厥是主筋所生病者痔瘡狂癲疾頭顙項痛目黃淚出軌衄項背腰尻膈膕脚皆痛小指不用為此諸病盛則瀉之虛則補之熱則疾之寒則留之陷下則灸之不盛不虛以經取之盛者人迎

大再倍于寸口。虛者人迎反小于寸口也。

膊音博。腎音旅。腎音屯。腦音國。

脾音甲。端腦同。

此言膀胱經經脈之行，乃為第七經也。目大角為內眥，髮際前為額，腦上為巔頂也。腦頭髓也。腦後為項，肩後之下為肩膊，椎骨為脊，尻上橫骨為腰，挾脊為脊，脊尻也。挾腰髌骨兩旁為機，機後為髀，腓腸上膝後曲處為臑，脊內為胛，即挾脊肉也。股外為髀，捷骨之下為髀樞，腓腸為腦。足太陽之脈起目內眥睛明穴，受手太陽之交也。上額循攢竹，過神庭，歷曲差五處，承光通天，自通天斜行左右，交于頂上之百會。其支行者，從巔至

百會，抵耳上角，過率谷，浮自竅陰穴，所以散養于筋脈也。其直行者，由通天絡郄玉枕入絡腦，復出下項，以抵天柱。又由天柱而下，過從膊陶道，却循肩膊內，挾脊兩旁，相去各一寸半，下行于玉枕、風門、肺俞、厥陰俞、心俞、膈俞、肝俞、膽俞、脾俞、胃俞、三焦俞、腎俞、大腸俞、小腸俞、膀胱俞、中膂內俞、白環俞。由是抵腰中，入循脊，絡腎下屬膀胱。其支別者，從腰中循腰髌下挾脊，歷上膠、次膠、中膠、下膠。義詳鍼灸聚英會陽下貫髀，至承扶、殷門、浮郄、委陽，入臑中之委中穴。其支別者，為挾脊兩旁第二行，相去各三寸之諸穴，自天柱而下，從膊內左右別行。

下貫胛脊。歷附分。魄戶。膏肓。神堂。譙譙。膈關。魂門。陽綱。意舍。胃倉。肓門。志室。胞肓。秩邊。下歷尻臀。過髀樞也。又循髀樞之裏。承扶之外。一寸五分之間。而下與前之入。臁中者相合。下行循會陽。下貫臑內。歷承筋。承山。飛揚。附陽。出外踝後之崑崙。僕參申脉衝門。循京骨束骨通。谷。至小指外側之至陰穴。以交于足少陰腎經也。及其動穴。驗病。則為邪氣衝頭而痛。脉起目內眥。脉過臁樞。脉入臁中。脉入絡于腦。目似脫。項如拔。脉還別項。脊痛。脉挾脊。腰似折。脉抵臁中。髀不可以曲。臁樞。臁中。臁內。是皆外踝脉氣所過之所。其氣厥逆上行。而生此諸病也。又有諸病之生。

或出本經。或由合經。為痔。

脉貫腎。

為瘧。

瘧刺篇有太陽之瘧。

為狂癲。

疾。

本經癲狂篇二十有二。有刺太陽經者。

為頭顛項痛。

脉上額交際入腦下項。

為目黃。

脉起目內眥。

為淚出。

同上。

為骭衄。

內眥近鼻。

為項背腰尻臁踠脚皆痛。

脉氣所經之處。

為足小指不能舉用。故邪氣盛則瀉之。正氣

虛則補之。熱則疾去其鍼以瀉之。寒則久留其鍼以溫之。脉下陷者。則用艾以灸之。若不盛不虛。止以本經取之。而不必求之。足少陰腎經也。所謂盛者。何以驗之。人迎較寸口之脉。大者二倍。則膀胱經為實。如終始篇所謂瀉足太陽膀胱。而補足少陰腎者是也。人迎較寸口之脉。小者二倍。則膀胱經為虛。如終始篇所謂補足太

陽膀胱而瀉足少陰腎者是也。

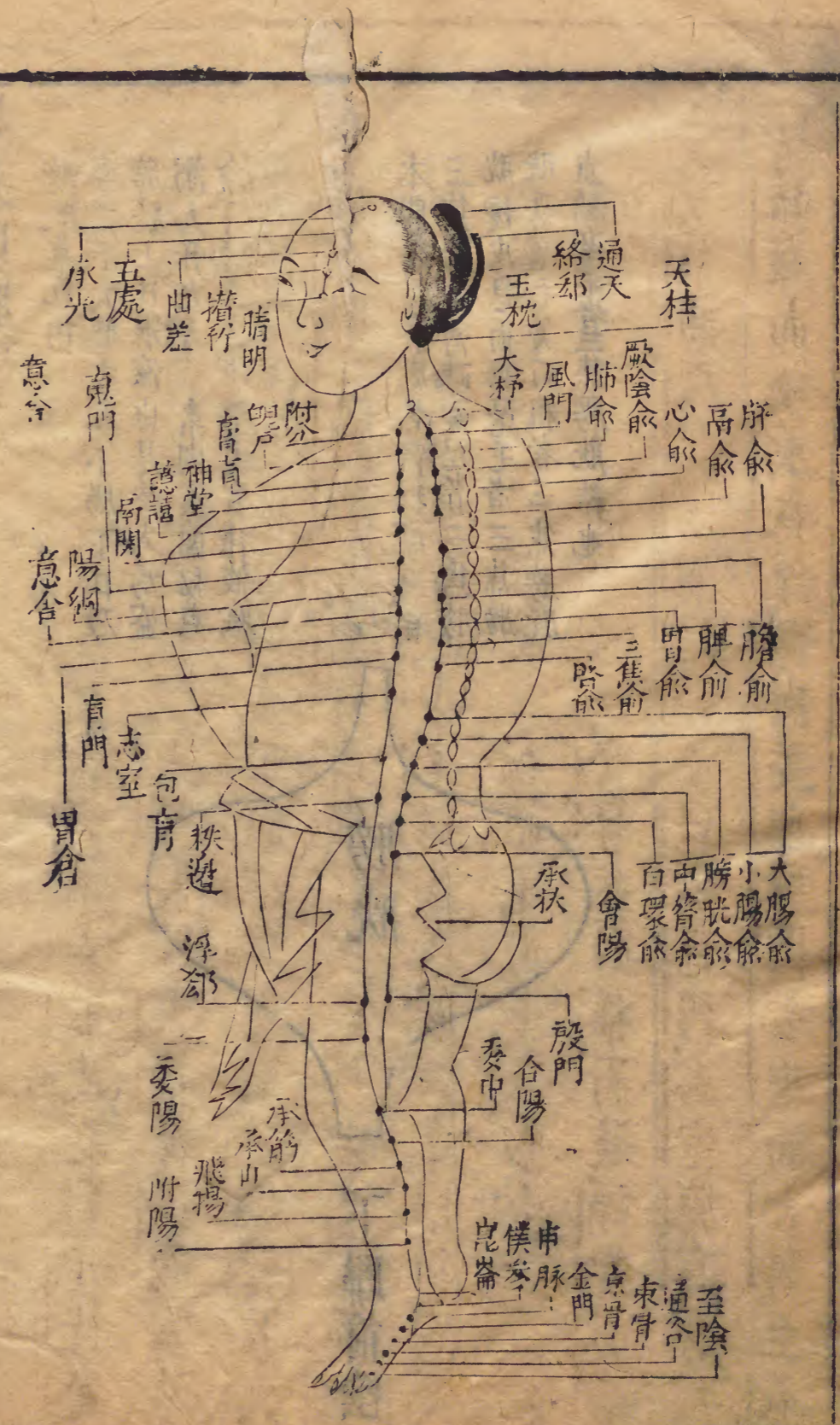
足太陽膀胱圖

膀胱重九兩二銖縱廣九寸居腎之下大腸之側小腸下口乃膀胱上口水液由是滲入焉盛溺九升九合 素問靈蘭秘典論云膀胱者州都之官津液藏焉氣化則能出矣

上系小腸 本臟篇云腎應骨密理厚皮者三焦膀胱薄疎理者三焦膀胱緩皮急而無毫毛者三焦膀胱急毫毛美而粗者三焦膀胱直稀毫毛者三焦膀胱結也



下聯前陰



膀胱諸穴歌

足太陽六十三。精明攢竹。詣曲差五處之鄉。承光通  
 天。見絡却玉枕之行。天柱高兮大杼。抵風門開兮  
 臑俞當厥陰心膈之俞。肝膽脾胃之藏。三焦腎兮大  
 腸小腸。膀胱俞兮中脊白環。自從大杼至此。去脊中  
 寸半之間。又有上次中下四膠。在腰四空以和調會。  
 陽居尻尾之旁。吾背二行始了。仍上二椎旁附分。  
 脊中三寸。三椎旁魄戶。膏肓並四椎而過。神堂噫嘻  
 兮。臑關魂門。陽綱意舍兮。胃倉育門。志室胞育。背以  
 秩邊而分。承扶浮卻與委陽。殷門委中而舍陽。至承

靈樞

卷之二

三十六

筋與承山到飛揚與輔陽會崑崙僕叅申脉探金門  
京骨之場由束骨而通谷抵小指外至陰之間

又分寸歌

足太陽兮膀胱經目內眥角始睛明眉頭陷中攢竹  
取曲差髮際上五分五處髮上一寸是承光髮上二  
寸半通天絡郄玉枕穴相去寸五調勻看玉枕夾腦  
一寸三入髮二寸枕骨現天柱項後髮際中大筋外  
廉陷中獻自此夾脊開寸五第一大杼二風門三椎  
肺俞厥陰四厥陰俞心俞五椎之下論膈七肝九十膽  
俞十一脾俞十二胃十三三焦十四腎愚按魄戶對  
肺俞神堂對

心俞魂門對肝俞意舍對脾俞志室對腎俞蓋以肺  
藏魄心藏神肝藏魂脾藏意腎藏志是謂五神藏也  
大腸十六之下推小腸十八膀十九中脊內俞二十

椎白環廿一廿下當白環俞已上諸穴可排之更有

上次中下膠一三四腰空好會陽陰尾尻骨旁背

部二行諸穴了又從脊上開三寸第二椎下爲附分

三椎魄戶四膏肓第五椎下神堂尊第六噫嘻膈關

七第九魂門陽綱十十一意舍之穴有十二胃倉穴

已分十三盲門端正十四志室不須論十九胞肓

廿秩邊背部三行諸穴勻又從臑下陰紋取承扶居

于陷中主浮郤扶下方六分委陽扶下寸六數殷門

扶下六寸長。膈中外廉兩筋鄉委中膝膈約紋裏。此  
下三寸尋合陽。承筋腳跟上七寸。穴在膈腸之中央。  
承山膈下分肉間。外踝七寸上飛揚。輔陽外踝上三  
寸。崑崙後跟陷中央。僕參亦在踝骨下。申脉踝下五  
分張。金門申脉下一寸。京骨外側骨際量。束脉本節  
後陷中。通谷節前陷中強。至陰却在小指側太陽之  
穴始周詳。計六十三穴左右  
共一百廿六穴

腎。足少陰之脉。起于小指之下。邪趨足心。出于然谷之下。  
循內踝之後。別入跟中。以上踰內。出膈內廉。上股內後廉。  
貫脊屬腎。絡膀胱。其直者。從腎上貫肝膈。入肺中。循喉嚨。  
挾舌本。其支者。從肺出絡心。注胃中。是動則病。饑不欲食。  
面如漆柴。欬唾則有血。喝喝而喘。坐而欲起。目眈眈如無  
所見。心如懸。若饑狀。氣不足。則善恐。心惕惕。如人將捕之。  
是為骨厥。是主腎所生病者。口熱。舌乾。咽腫。上氣。盜乾。及  
痛。煩心。心痛。黃疸。腸澼。脊股內後廉痛。痿厥。嗜臥。足下熱。  
而痛。為此諸病。盛則瀉之。虛則補之。熱則疾之。寒則留之。  
陷下則灸之。不盛不虛。以經取之。灸則強。食生肉。緩帶。披

髮大杖重履而步盛者寸口大再倍于人迎虛者寸口反小于人迎也

邪斜屬跟音根  
眩音蕭強上声

此言腎經脉氣之行乃為第八經也趨向也跟足根也  
屬足少陰起足小指之下斜趨足心之湧泉轉出內踝  
前起大骨下之然谷下循內踝後之太谿別入跟中之  
大鍾照海水泉乃折自大鍾之外上循內踝行厥陰太  
陰兩經之後經本經復溜交信穴過脾經之三陰交上  
膈內循築賓出膈內廉抵陰谷上股內後廉貫脊會于  
督之長強還出于前循橫骨大赫氣穴四滿中注盲俞  
當盲俞之所臍之左右屬腎下臍過任脉之關元中極

而絡膀胱焉其直行者從盲俞屬腎處上行循商曲  
石關陰都通谷諸穴貫肝上循幽門上膈歷步廊入肺  
中循神封靈墟神藏或中俞府而上循喉嚨並人迎挾  
舌本而終其支者自神藏別出繞心注胃之臆中以  
交于手厥陰心包絡經也及其動穴驗病則病饑而  
又不欲食蓋虛火盛則饑而不欲食者脾氣弱也面如  
漆柴漆則腎之色黑者形于外而如漆柴則腎主骨者  
瘦矣欬唾則有血脉入肺中則為欬而唾喝喝而喘脉入  
肺中循喉嚨挾舌坐而欲起陰虛不能寧靜目眈眈無所見水  
本火盛水虧之疾心如懸若饑狀脉支者從氣不足則善恐心惕惕如  
弱



人將捕之。素問陰陽應象大論云。腎在志為恐。恐傷腎。此皆腎主于骨。骨之

氣逆而厥。故為腎所生之病也。然又有諸病之生。或出

本經。或由合經。為口熱。為舌乾。為咽腫。為上氣。為嗑乾

及痛。脈循喉嚨。挾舌本。為煩心。為心痛。脈從肺絡心。為黃疸。玉疸有女勞疸。

為腸僻。素問通評虛實論。大奇論。皆有腸癖。為脊股內後廉痛。脈所經等處。為

痿。脈有骨痿。義見痿論。為厥。義見厥論。為嗜卧。骨痿則嗜卧。為足下熱而痛。

脈起足心湧泉。故邪氣盛在瀉之。正氣虛則補之。熱則疾去其

鍼以瀉之。寒則久留其鍼以溫之。脈陷下者。則用艾以

灸之。若不盛不虛。則止取本經。而不必求之足太陽膀胱

經也。如灸者。則當勉強進食。必生長其肉。又寬緩其

帶。古人腰必束帶。散披其髮。扶大杖。着重履。以緩步之。蓋不太

勞動。以腎氣之衰弱也。餘經不言此法。而唯腎經詳言者。以腎經屬水。為身之本。而病人多犯其戒。故獨言之詳。所謂盛者。何以驗之。寸口較人迎之脈。大

者二倍。則腎經為實。如終始篇。所謂瀉足少陰腎。而補

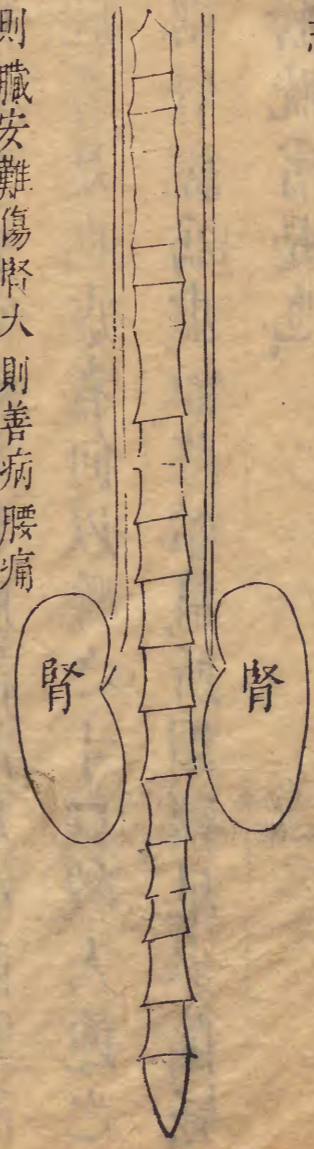
足太陽膀胱者是也。虛者何以驗之。寸口較人迎之脈。

小者二倍。則腎經為虛。如終始篇。所謂補足少陰腎。而

瀉足太陽膀胱者是也。

### 足少陰腎經圖

腎有兩枚重一斤二兩狀如石卵附着于脊之十四椎下各開一寸半素問靈蘭秘典論云腎者作強之官伎巧出焉



本臟篇云腎小則臟安難傷腎大則善病腰痛不可以俛仰腎下則腰尻痛不可以俛仰為孤疝腎堅則不病腰背痛腎脆則苦病消痺易傷腎疏正則和利難傷腎偏傾則苦腰尻痛也黑色小理者腎小粗理者腎大高耳者腎高耳後陷者腎下耳堅者腎堅耳薄不堅者腎脆耳好前若才車者腎端正耳偏高者腎偏傾也



附腎經諸穴歌

足少陰兮廿七，湧泉流於然谷。太谿大鍾兮，水泉綠  
 照海。復溜兮，交信續。從築賓兮，上陰谷。掩橫骨兮，大  
 赫麓。氣穴四滿兮，中注。育俞上通乎商曲，守石關兮  
 陰都。寧閉通谷兮，幽門。肅步廊神封，而靈墟存。神藏  
 或中，而踰府足。

又分寸歌

足掌心中是湧泉，然谷踝下一寸前。內踝前一寸太谿踝  
 後跟骨上，大鍾跟後踵中邊。足跟後踵中大水泉谿骨上兩筋間也  
 下一寸覓照海，踝下四分安。復溜踝上前二寸，交信

踝上二寸聯二穴，止隔筋前後。太陰之後少陰前。前

骨是復溜後旁骨是交信二穴止隔一條筋築賓內踝上臑分，陰谷膝下

曲膝間。橫骨大赫麓氣穴，四滿中注亦相連。各開中

行止寸半，上下相去一寸便。上隔育俞亦一寸，育俞

臑旁半寸邊。育俞商曲石關來，陰都通谷幽門開。各

開中行五分俠，六穴上下一寸裁。步廊神封靈墟存，

神藏或中俞府尊。各開中行計二寸，上下寸六六穴

同。俞府璇璣旁二寸，取之得法有成功。愚按陰都中

谷上腕旁五分，幽門巨關旁五分。又按腕旁五分通穴，四滿中注上下各去一寸，所謂橫骨在育俞下五寸，有以也。但自橫骨至中注，各開中行一寸半。育俞商曲石關陰都通谷幽門各開中行五分，自步廊神

封靈墟神藏或中俞府去中行各二寸其屈曲有如此徐氏鍼灸書皆以二行言之誤矣計二十七穴左右共五十四穴

心主手厥陰心包絡之脈起于胃中出屬心包絡下膈歷絡三焦其支者循胸中出脇下腋三寸上抵腋下循臑內行太陰少陰之間入肘中下臂行兩筋之間入掌中循中指出其端其支者別掌中循小指次指出其端是動則病手心熱臂肘攣急腋腫甚則胃脇支滿心中憺憺大動面赤目黃喜笑不休是主脈所生病者煩心心痛掌中熱為此諸病盛則瀉之虛則補之熱則疾之寒則留之陷下則灸之不盛不虛以經取之盛者寸口大一倍于人迎虛者寸口反小于人迎也

擊音鸞  
憺音澹

此言心包絡經脈氣之行乃為第九經也脇上際為腋

小指次指即手小指之次指乃無名指也蓋自小指而逆數之故云然手厥陰心包絡經之脉起于胷中出屬心下之包絡受足少陰腎經之交也由是下膈歷絡于臚中中腕及陰交之三焦臚下一寸為陰交其支者自屬心包上循胸出脇下腋三寸天池穴上行抵腋下下循臚內之天泉以界手太陰肺經手少陰心經兩經之間入肘中之曲澤穴又由肘中下臂行臂兩筋之間循郄門間使內關大陵入掌中勞宮循中指出其端之中衝其支別者從掌中循無名指出其端而交于手少陽三焦經也及其動穴驗病則為手心熱脉行掌中勞宮為

臂肘攣急為腋腫

皆脉所經處

甚則胃脇支滿

脉循胃出脇

為心

中憺憺大動宜安靜而反動也

脉出心包

為面赤

心之色為赤

為

目黃

目為五臟之精心病則目黃

為喜笑不休

心在聲為笑

是皆心主脉

而脉生此病也又有為煩心為心痛為掌中熱之諸病故邪氣盛則瀉之正氣虛則補之熱則瀉者疾去其鍼寒則溫者久留其鍼脉陷下者則用艾以灸之若不盛不虛則止以本經取之而不必求之手少陽三焦經也然所謂盛者何以驗之寸口較人迎之脉大者一倍而躁則心包絡為實如終始篇所謂瀉手厥陰心包絡而補手少陽三焦者是也虛者何以驗之寸口較人迎之

脉。小者一倍而不躁則心包絡為虛。如終始篇所謂補  
手厥陰心包絡而瀉手少陽三焦者是也。

靈樞 卷之二 天寶堂

### 手厥陰心包絡圖

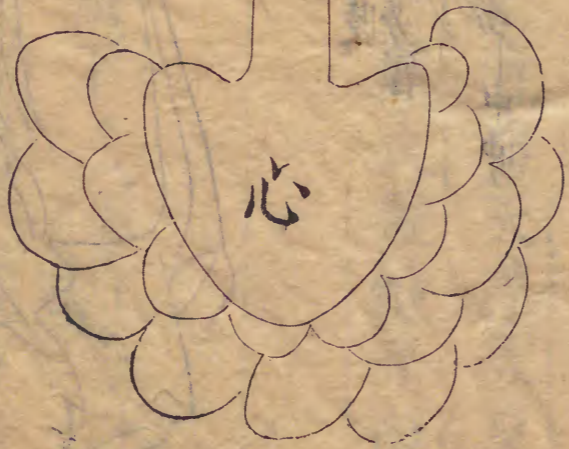
此經本有名有形其  
經絡起于腋下之天

心包絡在心下橫膜  
之上豎膜之下與橫  
膜相粘而黃脂裹者  
心也其脂膜之外有  
細筋膜如絲與心肺  
相連者心包也

池而止于中指之中  
衝其臟在心之下有  
黃脂裹心者是也其  
脉在右手尺中

後世不知有此經者非

靈樞本輸篇云心出于中衝云云邪客篇心主  
之脉出于中指之端云云又云手少陰之脉獨  
無輸何也岐伯曰少陰心脉也心者五臟六腑  
之大主也精神之所舍也其臟堅固邪弗能容  
也容之則心傷心傷則神去神去則死矣故諸  
邪之在于心者皆在于心之包絡包絡者心主  
之脉也故獨無輸焉黃帝曰少陰獨無輸者不  
病乎岐伯曰其外經病而臟不病故獨取其經  
于掌後銳骨之端其餘出入屈折其行之疾徐  
皆如手少陰心主之脉行也故本輸者皆因其  
氣之虛實疾徐以取之



心包絡

靈樞

卷之二



心包絡經諸穴歌

手厥陰心包之絡計有九穴之奇自天池天泉而始  
 逐曲澤郄門而馳間使通乎內關大陵近于勞宮既  
 由掌握自是抵于中衝

又分寸歌

心包起自天池間乳後一寸腋下三腋下一寸天泉  
 曲腋下二寸曲澤屈肘陷中央郄門去腕方五寸後  
 去腕五寸間使腕後三寸量內關去腕止二寸大陵掌後  
 兩筋間勞宮屈中名指取屈中指無名指中指之末  
 中衝良

三焦。手少陽之脈起于小指次指之端。上出兩指之間。循  
手表腕出。臂外兩骨之間。上貫肘。循臑外上肩。而交出足  
少陽之後。入缺盆。布臆中。散絡心包。下膈。循屬三焦。其支  
者。從臆中。上出缺盆。上項。繫耳後。直上出耳上角。以屈下  
頰至頤。其支者。從耳後。入耳中。出走耳前。過客主人前。交  
頰。至目銳眦。是動則病耳聾。渾渾焯焯。噎腫。喉痺。是主氣  
所生病者。汗出。目銳眦痛。頰腫。耳後肩臑肘臂外皆痛。小  
指次指不用。爲此諸病。盛則瀉之。虛則補之。熱則疾之。寒  
則留之。陷下則灸之。不盛不虛。以經取之。盛者。人迎大一  
倍于寸口。虛者。人迎反小于寸口也。

焯音  
屯



此言三焦經脈氣之行乃為第十經也。臂骨盡處為腕。腕盡處為肘。膊下對液處為臑。目下為頤。手少陽起小指次指之端關衝穴。即第四指也上出歷液門中渚。四指之間循手表腕之陽池。出臂外兩骨之間。至天井穴。從天井上行。循臂臑之外。歷清冷淵。消鑠。行手太陽之裏。手陽明之外。上肩。循臂臑會肩髃。天髃。交出足少陽之後。過秉風肩井。下入缺盆。復由足陽明之外。而交會于臚中之上焦。散布絡繞于心包絡。乃下膈入絡膀胱。以約下焦。附右腎而生。其支行者。從臚中而上出缺盆之外。上項。過大椎。循天牖。上耳後。經翳風。瘰脈。顛顛直

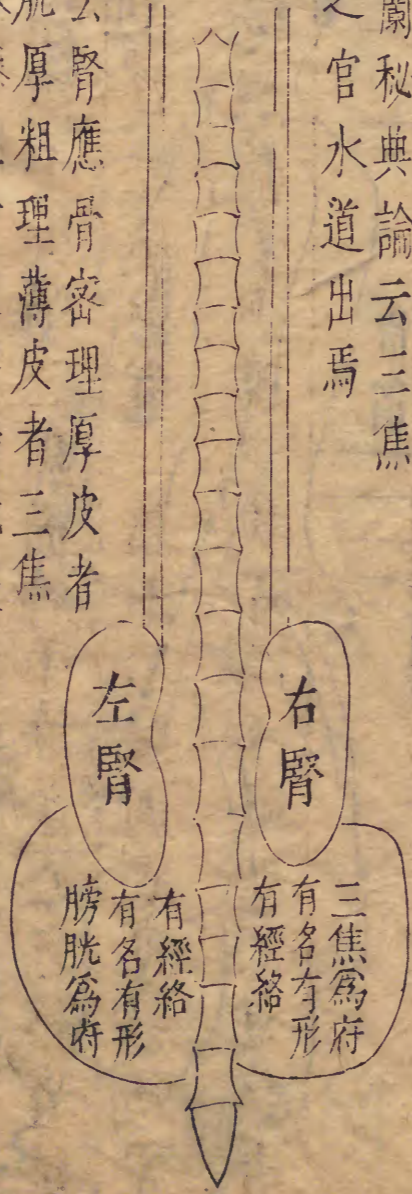
上出耳上角。至角孫。過懸釐。頤厭。及過陽白睛明。屈曲耳頰至頤。會顛膠之分。其又支者。從耳後翳風穴。入耳中。過聽宮。歷耳門禾髃。却出至目銳眦。會瞳子髃。循絲竹空。而交于足少陽膽經也。及其動穴。驗病。則為耳聾。渾渾然。焯焯然。甚覺不聰也。脈從耳後入耳中出走耳前為噬腫。為喉痺。脈下交頰是皆氣分所生之病也。然又有諸病之生。或由本經。或出別經。為汗出。汗為心液三焦為心包絡之表為目銳眦痛。脈至目銳眦為頰腫。脈交頰為耳後肩臑肘臂外皆痛。脈所為手小指次指。不能舉用。故邪氣盛則當瀉之。正氣虛。則當補之。熱則瀉者。疾去其鍼。寒則補者。久自其鍼。

脉陷下者，則用艾以灸之。若不盛不虛，則取之本經，而不必求之手厥陰。心包絡經也。然所謂盛者，何以驗之？人迎較寸口之脉，大者一倍而躁，則三焦經為實如紇。始篇所謂瀉手少陽三焦，而神手厥陰，心包絡者是也。人迎較寸口之脉，小者一倍而不躁，則心包絡為虛。如終始篇所謂補手少陽三焦，而瀉手厥陰，心包絡者是也。

手少陽三焦經圖

此經本有名有形，其經絡起于手第四指之關衝而止于面部之耳後絲竹空。其府附于右腎後世以為有名無狀者，非其禍始于秦越人而成于王叔和也。其脉見于右手尺部與手厥陰心包絡經為表裏。

素問靈蘭秘典論云：三焦者決瀆之官，水道出焉。



本臟篇云：腎應骨密理厚皮者，三焦膀胱厚粗理薄皮者，三焦膀胱薄疎腠理者，三焦膀胱緩皮急而無毫毛者，三焦膀胱急毫毛美而粗者，三焦膀胱直稀毫毛者，三焦膀胱結也。



附三焦諸穴歌

手少陽三焦之脉。二十三穴之中。關衝連開液門。中渚陽池外關。支溝會宗三陽絡。四瀆天井清冷淵。消燄臑會肩髃相聯。天膠處天牖之下。翳風讓瘰癧居。先顛顛定而角孫近耳。絲竹空而禾膠倒懸。耳門既關。夏訥聞焉。

又分寸歌

無名之外端關冲。液門小次指陷中。中渚液下去一寸。陽池腕上之陷中。外關腕後方二寸。腕後三寸開支溝。臂外三寸兩骨間腕後三寸內會宗。空中有穴細心求。

腕後四寸三陽絡。四瀆肘前五寸着天井肘外大骨後骨罅中間一寸摸肘後二寸清冷淵消灤對腋臂

外看臑會肩前三寸中。肩前廉去有頭三寸宛宛中肩膠臑上陷

中央天膠缺盆陷處上。天牖天容之後存。天牖頸大筋外缺盆

上。天容後。天柱前。完骨下。髮際上。翳風耳後尖角陷。耳後尖角陷中按之引耳中

瘦脉耳後青脉現。耳本後鵝足青絡脉顛顛亦在青絡脉角孫

耳廓中間上耳門耳前起肉中。耳前起肉當耳缺陷中禾膠耳

前動脈張欲知絲竹空何在眉後陷中仔細量。愚按大凡

周身之穴惟頭奇最難徐氏以行分之誤矣計一十三穴左右共四十六穴

膽足少陽之脉起于目銳眥上抵頭角下耳後循頸行手

少陽之前至肩上却交出手少陽之後入缺盆其支者從

耳後入耳中出走耳前至目銳眥後其支者別銳眥下入

迎合手少陽抵于頤下加頰車下頤合缺盆以下胸中貫

膈絡肝屬膽循脇裏出氣街繞毛際橫入髀厭中其直者

從缺盆下腋循胸過季脇下合髀厭中以下循髀陽出膝

外廉下外輔骨之前直下抵絕骨之端下出外踝之前循

足跟上入小指次指之間其支者別跟上入大指之間循

大指岐骨內出其端還指爪甲出三毛是動則病口苦善

太息心脇痛不能轉側甚則面微有塵體無膏澤足外反

熱是爲陽厥。是主骨所生病者。頭痛。頷痛。目銳眦痛。缺盆中腫痛。腋腫。馬刀俠瘦。汗出振寒。瘧。胸脇肋髀膝外。至脛絕骨外。踝前。及諸節皆痛。小指次指不用。爲此諸病。盛則瀉之。虛則補之。熱則疾之。寒則留之。陷下則灸之。不盛不虛。以經取之。盛者。人迎大一倍于寸口。虛者。人迎反小于寸口也。

此言膽經脈氣之行。乃爲第十一經也。腋下爲脇。脇又名肱。曲骨之外爲毛際。毛際兩旁動脈爲氣衝。捷骨之下爲髀厭。卽髀樞也。脇骨之下爲季脇。屬肝經穴名章門。髀骨爲輔骨。外踝以上爲絕骨。足面爲跗。足大指本節後爲

岐骨。大指爪甲後爲三毛。足少陽膽經起目銳眦之瞳子膠。由聽會容主人。上行頭角。循頷厭。下懸顙。懸釐。由懸釐外。循耳上髮際。至曲髻率谷。由率谷外折。下耳後。循天衝。浮白。竅陰完骨。又自完骨外折。循本神。過曲差。下至陽白。會睛明。復從睛明上行。循臨泣。目窓。正營。承靈。腦空。風池。至頸。過天牖。行手少陽之脈前。下至肩上。循肩井。却左右交出手少陽之後。過大椎。大杼。秉風。當秉風前。入缺盆之外。其支者自耳後顙顙間。過翳風之分。入耳中。過聽宮。復自聽宮。至目銳眦。瞳子膠之分。其支者別自目外瞳子膠而下。大迎。合于少陽于

頤當額髎之分下臨頰車下頸循本經之前與前之入  
缺盆者相合下胷中天池之外貫膈即期門之所絡肝  
下至日月之分屬于膽也自屬膽處循脇內章門之裏  
至氣衝遠毛際遂橫入髀厭者之環跳穴其直行者  
從缺盆下腋循胸歷淵液輒筋日月過季脇循京門帶  
脉五樞維道居前入上髀中髀長強而下與前之入髀  
厭者相合乃下循髀外行太陽陽明之間歷中瀆陽關  
出膝外廉抵陽陵泉又自陽陵泉下於輔骨前歷陽交  
外丘光明直下抵絕骨之端循陽輔懸鐘而下出外踝  
之前至下抵循足面之臨泣五會俠谿乃上入小指次

指之間至竅陰而終其支別者自足跗面臨泣別行

入大指循岐骨內出大指端還貫入爪甲出三毛以交

于足厥陰肝經也及其動穴驗病則為口苦膽汗為

善太息膽氣不舒為心脇痛不能轉側脉循脇裏甚則面微

有塵體無膏澤脉所歷處少足外反熱脉循髀陽出膝

抵絕骨是膽本屬少陽而陽氣上厥使然也凡此皆主

骨所生病耳又有諸病之生或出本經或由合經為頭

痛脉行于頭為頰痛脉加于頰為目銳眦痛脉起于目為缺盆中腫痛

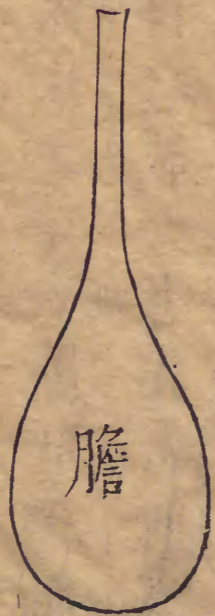
脉入缺盆為腋下腫脉從缺盆為馬刀俠癭皆頸項腋

支合缺盆為汗出少陽有火為振寒瘧少陽為一陽居陽之裏內有三陰乃為半表半裏故為振

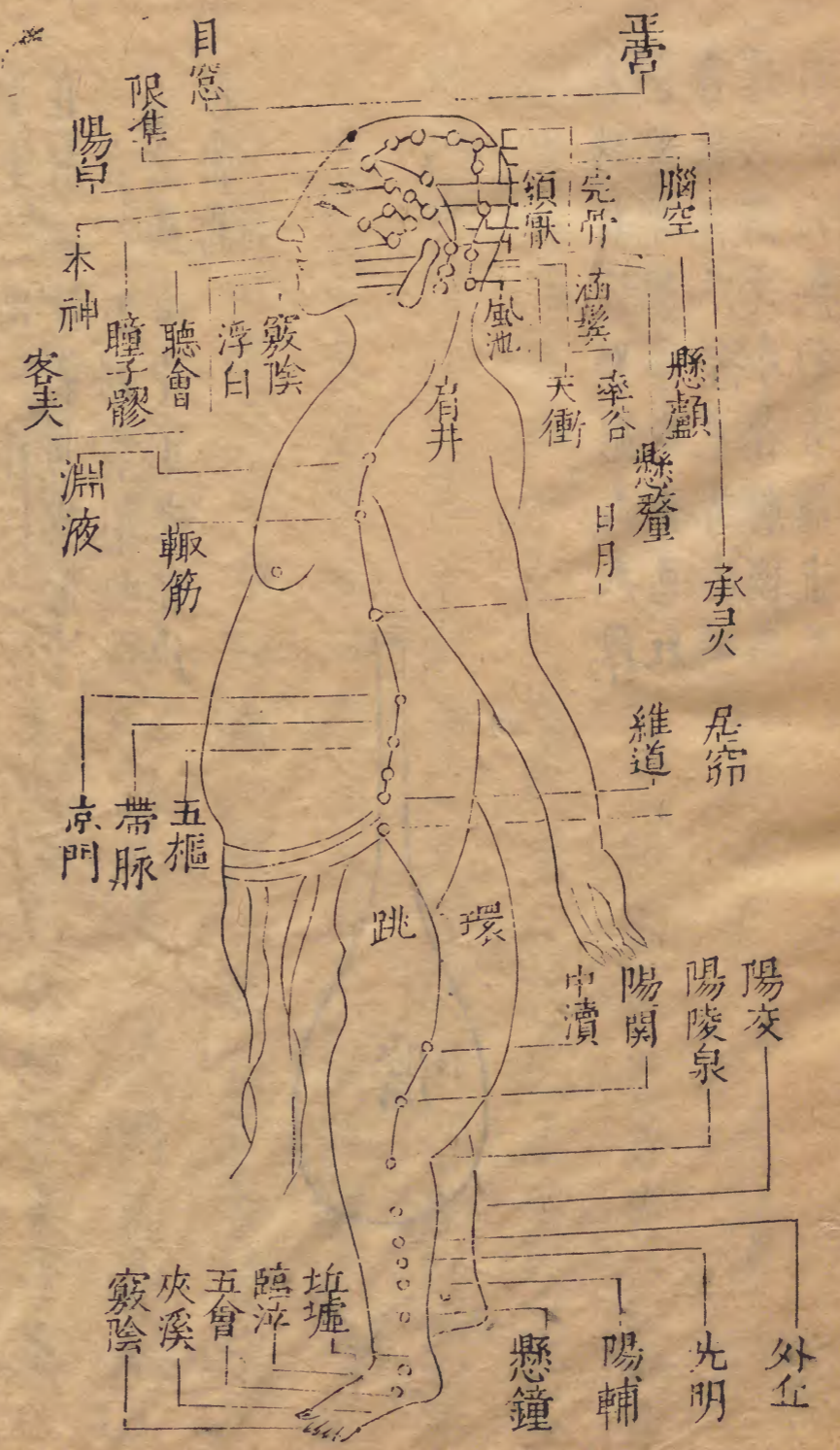
寒瘧為胸脇肋髀膝外至脛絕骨外踝及諸節皆痛皆通所經處歷為足小指之次指即第四指也。不能舉用。然邪氣盛則當瀉之。正氣虛則當補之。熱則瀉者疾去其鍼。寒則溫者久留其鍼。脉陷下者則用艾以灸之。若不盛不虛則以本經取之而不必求之足厥陰肝經也。所謂盛者何以驗之。人迎較寸口之脉大者一倍則膽經為實。如終始篇所謂瀉足少陽膽而補足厥陰肝者是也。虛者何以驗之。人迎較寸口之脉小者一倍則膽經為虛。如終始篇所謂補足少陽膽而瀉足厥陰肝者是也。

足少陽膽經圖

膽重三兩三銖長三寸  
在肝之短葉間盛精汁  
三合○素問靈蘭秘典  
論云膽者中正之官決  
斷出焉



本臟篇云肝應爪爪厚  
色黃者膽厚爪薄色紅  
者膽薄爪堅色青者膽  
急爪濡色赤者膽緩爪  
直色白無約者膽直爪  
惡色黑多紋者膽結也



膽經諸穴歌

足少陽兮四十三。瞳子膠近聽會間。客主人在頷厭  
 集。懸顛懸釐曲髻與鬢同。前由率谷天衝而下。見浮白  
 竅陰之妍。完骨露兮。本神陽白。臨泣見兮。自窓與連。  
 正營承靈居其後。腦空穴繼靈而安。風池肩井兮淵  
 液。輒筋日月兮京門。帶脉五樞由維道。居膠而續  
 環跳。風市抵中瀆。飲陽關之陽陵泉。至陽交之外丘  
 間。光明陽輔。懸鐘可瞻。丘墟臨泣。地五會。俠谿竅陰  
 而膽經全。

又分寸歌



足少陽方四十三頭上廿穴分三折起自瞳子至風

池積數陳之依次第瞳子膠近背五分耳前陷中尋

聽會耳微前陷中客主人名上關同耳前起骨開口

空頰厭懸顱之二穴腦空上廉曲角下腦空即顱顱

穴在曲角之懸釐之穴異于茲腦空下廉曲角上曲

鬢耳上髮際隅耳上髮際率谷耳上寸半安此穴在

天衝耳後入髮二耳後入髮浮白入髮一寸間亦耳

竅陰即是枕骨穴完骨之上有空連在完骨上沉骨

完骨耳後入髮際量得四分須用記本神神庭旁三

寸入髮一寸耳上係陽白眉上方一寸髮上五分臨

泣用月上直入髮髮上一寸當陽穴髮上寸半目窓

貢正營髮上二寸半承靈髮上四寸擁腦空髮上五

寸半風池耳後髮陷中耳後顱顱後腦空下髮際陷

折向外而行始自瞳子膠至完骨是一折又是完骨

外折上至陽白會睛明是一折又是睛明上行循臨

泣風池是一折緣其穴曲外多難以科牽故此作至

二十次第言之歌曰一瞳子膠二聽會三主人方

頰厭四五懸顱方六懸釐第七數方曲鬢隨入率谷

方九天衝十浮白之穴從十一竅陰亦相繼十二

完骨一折終又自十三本神始十四陽白二折隨十

五臨泣目下穴十六目窓之穴宜十七正營十八靈

量取之膽經頭上穴吾知肩井肩上陷中求大骨

之前一寸半肩前中缺盆上大骨前一寸淵液腋

下方三寸輒筋期下五分判期門却是肝經穴相去

巨闕四寸半。日月期門下五分。京門監骨下腰絆。骨

下腰中季脇本帶脉章門下寸八。五樞章下四八貫。

夾脊腎之募五樞去帶脉三寸。季脇下四寸八分。維道章下五寸三。居膠章下八寸。

三。章門緣是脉經穴。下腕之旁九寸。含環跳髀樞宛。

宛中。髀樞中側卧屈上足伸下足屈上伸下取穴同。

風市垂手中指盡。膝上五寸中。竇論。髀外膝上五寸肉間陷中陽

關陽陵上三寸。陽陵膝下一寸。從陽交外踝上七寸。

踝上六寸外丘用。踝上五寸光明穴。踝上四寸陽輔。

分。踝上三寸懸鍾在。坵墟踝前之陷中。此去俠谿四

寸五。却是膽經原穴。功臨泣俠谿後寸半。地五會去

谿一寸。夾谿在指岐骨間。竅陰四五二指端。按子足少陽之

穴在頭者最難覓。若不知慎。禍不旋踵。計四十三穴。左右共八十六穴。

肝。足厥陰之脈。起于大指叢毛之際。上循足跗。上廣。去內  
踝一寸。上踝八寸。交出太陰之後。上臑內廉。循股陰。入毛  
中。過陰器。抵小腹。挾胃。屬肝。絡膽。上貫膈。布脇肋。循喉嚨  
之後。上入頰頰。連目系。上出額。與督脈會于巔。其支者。從  
目系下頰裏。環唇內。其支者。復從肝。別貫膈。上注肺。是動  
則病腰痛。不可以俛仰。丈夫癩疝。婦人少腹腫。甚則噬乾。  
面塵脫色。是肝所生病者。胃滿。嘔逆。飧泄。狐疝。遺溺。閉癢。  
爲此諸病。盛則瀉之。虛則補之。熱則疾之。寒則留之。陷下  
則灸之。不盛不虛。以經取之。盛者。寸口大一倍于人迎。虛  
者。反小于人迎也。

見素問  
脈解篇

此言脉經脉氣之行乃為第十二經也。三毛後橫紋為聚毛。髀內為股。臍下為小腹。目內深處為系。頰頰咽頰也。足厥陰起于大指聚毛之大敦。循足跗上廉。歷行間太衝。抵內踝前一寸之中封。自中封上踝。過三陰交。歷蠡溝中都。復上一寸。交出太陰之後。上臑內廉。至膝關曲泉。循股內之陰包。五里陰廉。遂當衝門府舍之分。入陰毛中。左右相交。環繞陰器。抵小腹。而上會曲骨中。極關元。復循章門。至期門之所。挾胃屬肝。下日月之分。絡于膽也。又自期門。上貫膈。行食竇之外。大包之裏散。有脇助。上雲門淵液之間。人迎之外。循喉嚨之後。上入

頰頰行大迎地倉。四白陽白之外。連目系。上出額。行臨泣之裏。與督脉相會于巔項之百會。其支行者。從目系。下行任脉之外。本經之裏。下頰裏。交環于唇口之內。其又支者。從期門屬肝處。別貫膈。行食竇之外。本經之裏。上注肺。下行至中焦挾中腕之分。以交于手太陰肺經也。及其動穴驗病。則為腰痛。不可以俛仰。肝與腎通則脊筋之脉通于肝。為丈夫癩疝。畢丸屬肝為婦人少腹腫。脉抵小腹為甚。則嗑乾。脉循喉嚨為面塵脫色。膽病面有微塵。肝為之裏。主病同。是主肝經所生之病也。又有諸病之生。或出本經。或由合經。為胃滿。脉上貫膈為嘔逆。脉挾胃為飧泄。脉抵小腹為狐疝。脉過陰器上畢結莖為

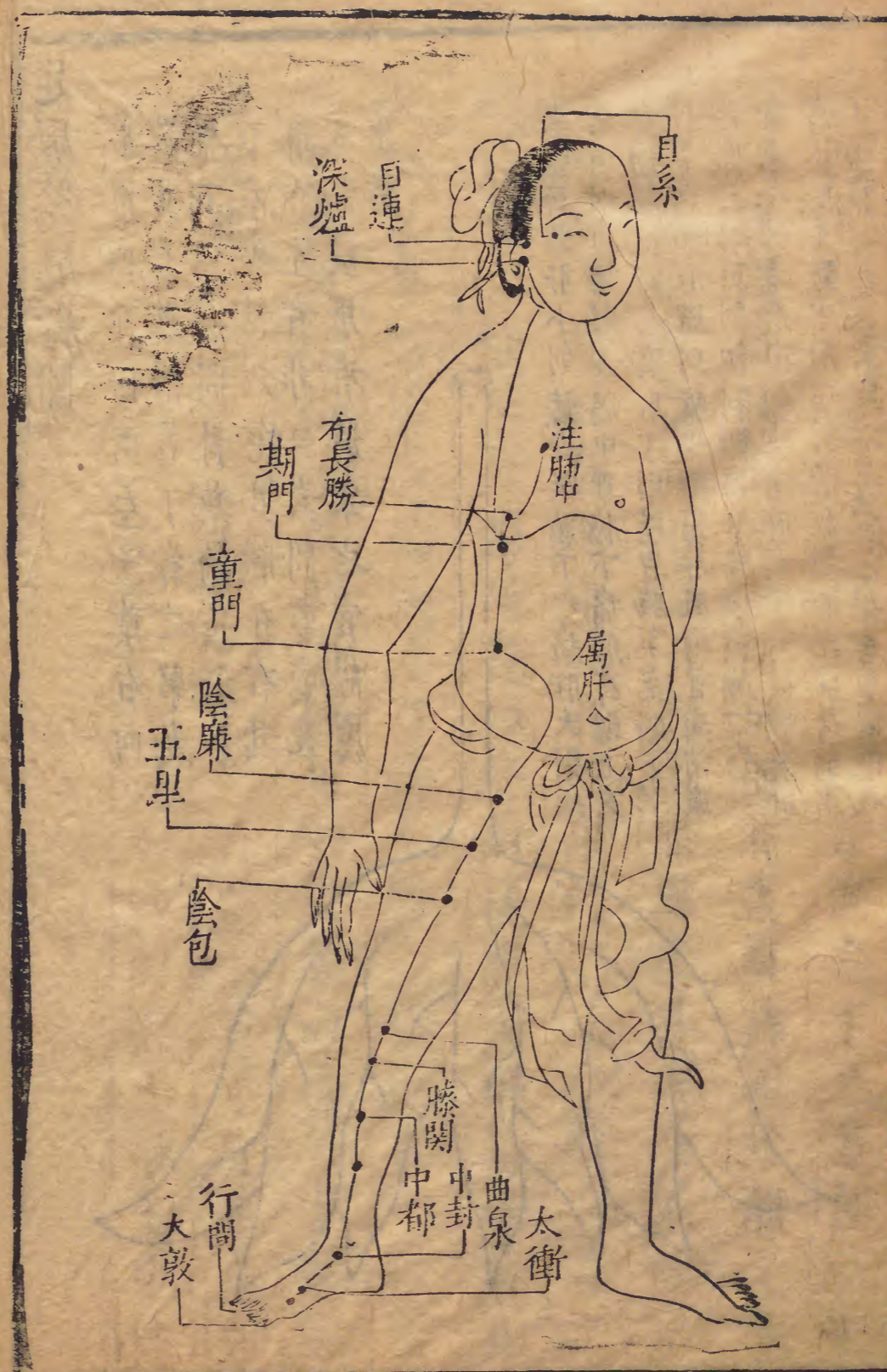
遺溺<sup>上</sup>為閉癢<sup>上</sup>然邪氣瀉則當瀉之正氣虛則當補之熱則瀉者疾去其鍼寒則溫者久留其鍼脉陷下者則用艾以灸之若不盛不虛則止取之本經而不必求之足少陽膽經也所謂盛者何以驗之寸口較人迎之脉大者一倍則肝經為實如終始篇所謂瀉足厥陰肝而補足少陽膽者是也寸口較人迎之脉小者一倍則肝經為虛如終始篇所謂補足厥陰脉而瀉足少陽膽者是也

足厥陰肝經圖

肝重四斤四兩左三葉右四葉共七葉附着于脊之第九椎下○素問刺禁論云肝居下左後世以為其臟在右其脉在左者非○素問靈蘭秘典論云肝者將軍之官謀慮出焉

本臟篇云肝小則臟安無脇下之病肝大則逼胃迫咽迫咽則苦膈中且脇下痛肝高則上支責切脇惋為息責肝下則逼胃脇下空脇下空則易受邪肝堅則臟安難傷肝脆則善病消瘴易傷肝端正則和利難傷肝偏傾則脇下痛也青色小理者肝小粗理者肝大廣胸反駁者肝高合脇兔駁者肝下脅好者肝堅胸骨弱者肝脆膈腹好相得者肝端正脇骨偏舉者肝偏傾也





附肝經諸穴歌

足厥陰一十三穴終起大敦于行間循太衝于中封  
 蠡溝中都之會膝關曲泉之宮襲陰包于五里陰廉  
 乃發尋羊矢于章門期門可攻

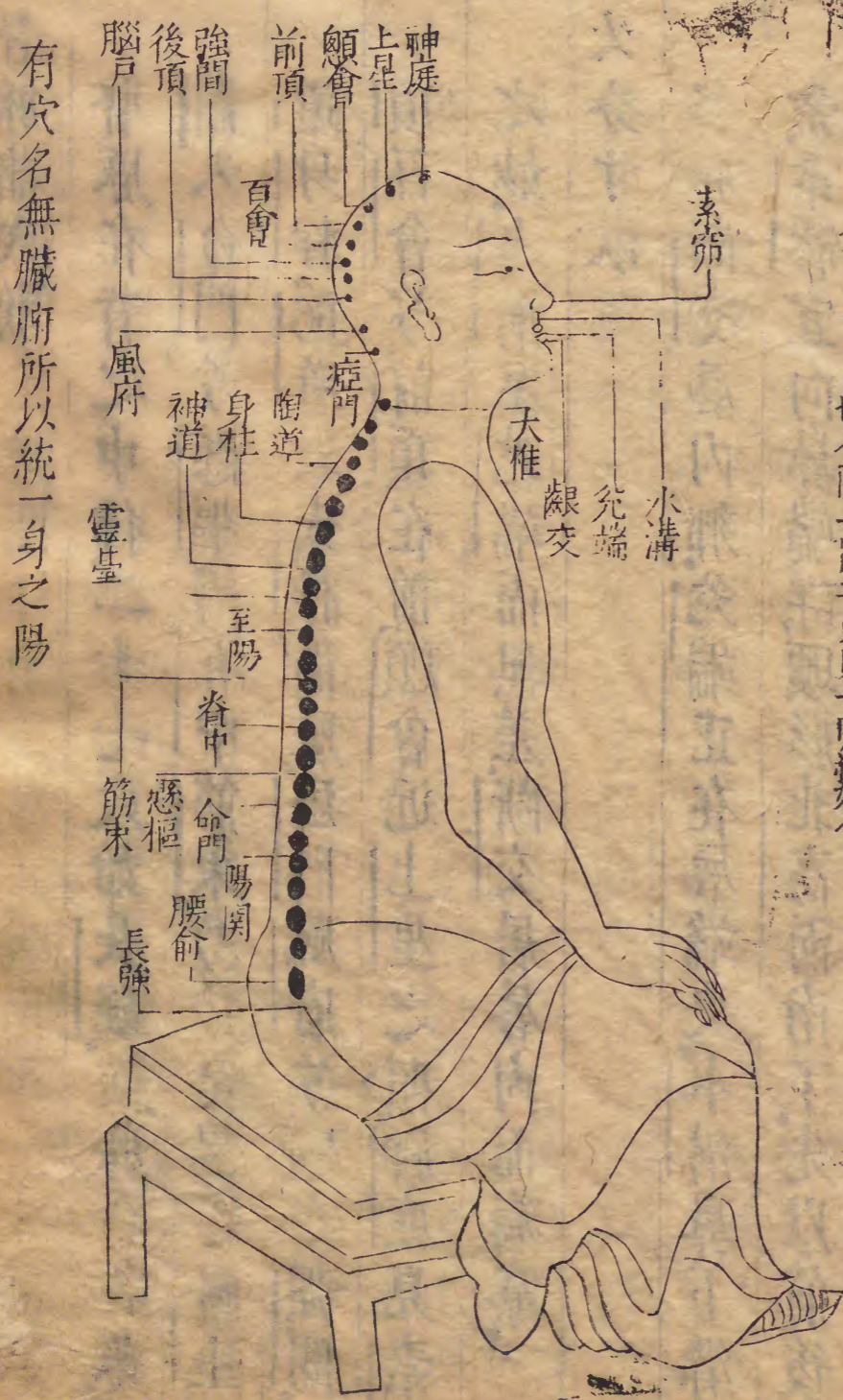
又分寸歌

足大指端名大敦內側為隱白外側為大敦行間大指縫中存太  
 衝本節後二寸踝前一寸號中封足內踝骨前一寸筋裏宛宛中蠡  
 溝踝上五寸是內踝骨前上五寸中都踝上七寸中內踝上七寸筋  
 骨膝關犢鼻下二寸曲泉曲膝盡橫紋陰包膝上方  
 四寸股內廉兩筋間蹠足取之看膝內側必有槽中氣衝三寸下五里氣衝下三

寸陰服中 陰廉衝下有二寸 羊矢衝下一寸許 氣衝  
 動脈應手 却是胃經穴 鼠鼷之上 一寸主 鼠鼷橫骨端盡處 相  
 去中行四寸止 章門下腕旁九寸 肘尖盡處 側卧取  
 期門又在巨闕旁 四寸五分 無差矣 巨闕任脈穴 臍  
 十三穴左右 上六寸五分計  
 共二十八穴

### 附督脉經圖

本篇此處無督脉任脉之說 下文有督脉任脉之別 蓋指絡穴言  
 也 今附一圖于此 則十四經始全



有穴名無臟腑所以統一身之陽

督脉諸穴歌

督脉在背之中行二十七穴始長強舞腰俞兮歌陽  
關入命門兮懸樞開脊中筋束乃造至陽靈臺上神  
道身柱陶道以大椎而駐瘕門風府兮腦戶強間後  
頂百會兮前頂在前顙會近上星之照神庭見素膠  
之妙水溝至兌端而無差斷交居唇內而病療

又分寸歌

督脉斷交唇內鄉兌端正在唇端央水溝鼻下溝中  
索素膠宜向鼻端詳頭形北高而南下先以前後髮  
際量分爲一尺有二寸髮上五分神庭當髮上一寸

上星位髮上二十顙會長髮上前頂三寸半髮上

會五寸央

在頂中央旋毛中可容豆兩耳尖性理北溪陳氏曰畧近些子猶天之極星居其夫

言一尺有二而其數止一尺一寸者何也蓋前後髮際穴而必以前後髮際量起則有一寸在也

後寸半即後頂會後三寸強間明會後腦戶四寸半

後髮入寸風府行

項後髮際入一寸大筋內宛宛中疾言其肉立起言休立正即百會

後五寸半也

髮上五分瘕門在

後髮際上五分項中央宛宛中仰頭取之入繫舌木

神庭至此十穴真自此項骨下脊骶分爲二十有四

椎大椎上有項骨在約有三椎莫筭之尾有長強亦

不筭中間廿一可排推大椎大骨爲第一二椎節內

陶道知第三椎間身柱在第五神道不須疑第六靈



臺至陽七第九身內筋縮思十一脊中之穴在十二  
 懸樞之穴奇十四命門腎俞並十六陽關自此知二  
 十一即腰俞脊尾骨端長強隨  
 共二十  
 七穴

附任脉經圖



有穴名無臟腑  
 所以統一身之  
 陰

任脉諸穴歌

任脉二十四穴行腹與胸會陰始兮曲骨從中極關  
 元石門可通氣海陰交神關水分下脘建里兮中脘  
 上脘巨闕鳩尾兮中庭臈中玉堂上紫宮華蓋璇璣  
 上天突之尊飲彼廉泉承漿味融

又分寸歌

任脉會陰兩陰間曲骨毛際陷中安中極臈下四寸  
 取關元臈下三寸連臈下二寸為石門臈下寸半氣  
 海全臈下一寸陰交穴臈之中央即神關臈上一寸  
 為水分臈上二寸下脘列臈上三寸名建里臈上四

寸中脘許臈上五寸上脘在巨闕臈上六寸五鳩尾  
 蔽骨下五分中庭臈下寸六取臈中却在兩乳間臈  
 上寸六玉堂主臈上紫宮三寸二臈上華蓋四八華  
 四分臈上璇璣五寸八璣上一寸天突起天突喉下  
 八分約四寸廉泉頷下骨尖已承漿頤前唇稜下任脉中  
 央行腹裏行腹中央共二十四穴

手太陰氣絕。則皮毛焦。太陰者。行氣溫于皮毛者也。故氣不榮。則皮毛焦。皮毛焦。則津液去皮節。津液去皮節者。則爪枯毛折。毛折者。則毛先死。丙篤丁死。火勝金也。此下五節與素

問診要經終論大同

此言肺絕之證候。死期也。肺經之榮在毛。合在皮。正以肺主氣。行氣以溫于皮毛。惟氣絕而不榮。則皮毛焦者。宜也。是皮節之津液亦去。而爪枯毛折。不特皮毛之焦而已。故病至毛折。其毛已死。火日剋金。死可必矣。手少陰氣絕。則脈不通。脈不通。則血不流。血不流。則髦色不澤。故其面黑。如漆柴者。血先死。壬篤癸死。水勝火也。

此言心絕之證候。死期也。心主脈。又生血。惟心氣絕。則血脈俱枯。髦色不澤。面色如漆柴然。水所剋也。此則血已先死。水日剋火。死可必矣。

足太陰氣絕者。則脈不榮。肌肉唇舌者。肌肉之本也。脈不榮。則肌肉軟。肌肉軟。則肉萎。人中滿。人中滿。則唇反。唇反者。肉先死。甲篤乙死。木勝土也。

此言脾絕之證候。死期也。脾主肌肉。唇舌為肌肉之本。故脾氣不榮。則肌肉軟。其舌萎。其人中滿。其唇反。斯則肉已先死。木日剋土。死可必矣。

足少陰氣絕。則骨枯。少陰者。冬脈也。伏行而濡骨髓者也。

故骨不濡則肉不能着也。骨肉不相親則肉軟却。肉軟却故齒長而垢。髮無澤。髮無澤者骨先死。戊薦已死。土勝水也。

此言腎絕之證候死期也。腎主骨。其脉行于冬。而滑骨髓。惟腎氣絕則骨枯肉脫。齒槁髮焦。其骨已死。土日剋水。死可必矣。

足厥陰氣絕則筋絕。厥陰者肝脉也。肝者筋之合也。筋者聚于陰氣。當作器而脉絡于舌本也。故脉弗榮則筋急。筋急則引舌與卵。故唇青舌卷卵縮則筋先死。庚篤辛死。金勝木也。

此言肝絕之證候死期也。肝之合在筋。其筋下聚于陰器。而上絡于舌本。故氣絕則筋急。引舌與卵。其筋已先死。金日剋木。死可必矣。

五陰氣俱絕則目系轉。轉則目運。目運者為志先死。志先死則遠一日半死矣。

此言手足陰經之絕者。而有病證死期也。五陰者心肝脾肺腎皆屬陰經也。不言心包絡經者。以手少陰心經統之耳。目為五藏之精。故五藏絕則目系轉。而運化乃志已先死。所以死在一日半也。曰一日半者。蓋周五藏之表裏。而半日則餘之耳。

六陽氣絕則陰與陽相離。離則腠理發泄。絕汗乃出。故旦占夕死。夕占旦死。

此言手足陽經之絕者。而有病證死期也。六陽者。膽胃大小腸膀胱三焦也。六陽經氣絕。則陰經與陽經相離。而不相運。致腠理開泄。絕汗如珠。其死在旦夕間也。

經脈十二者。伏行分肉之間。深而不見。其常見者。足太陰過于外踝之上。無所隱故也。諸脈之浮。而常見者。皆絡脈也。六經絡。手陽明少陽之大絡。起于五指間。上合肘中。飲酒者。衛氣先行皮膚。先充絡脈。絡脈先盛。故衛氣已平。營氣乃滿。而經脈大盛。脈之卒然盛者。皆邪氣居之。留於本

末。不動則熱。不堅則陷且空。不與眾同。是以知其何脈之動也。雷公曰。何以知經脈之與絡脈異也。黃帝曰。經脈者。常不可見也。其虛實也。以氣口知之。脈之見者。皆絡脈也。

此詳言經脈不可見。而絡脈則可見也。經脈者。如肺經自中府以至少商是也。絡脈者。如肺經之列缺。旁行徧歷是也。然十二經者。伏行于各經分肉之間。深而不可見。其常見者。僅有脾經之脈。過於外踝之上。與胃脈相通。無所隱焉。故耳。凡諸脈之浮。而常見者。皆絡脈也。又有經絡皆盛。其唯飲酒之時。即如手之六經。皆有絡脈。其手陽明大腸經之絡。名曰徧歷。手少陽三焦之絡。名

曰外關雖在臂腕之間然皆起于手之五指手陽明則起于食指手少陽則起于無名指上則合于肘中唯飲酒時則衛氣先行于皮膚絡脉先盛至衛氣已平營氣亦滿而經脉亦大盛凡經絡之脉卒然動者皆邪氣居之邪氣者酒氣也留于手之本未臂指間留即上之居義設脉不動則其熱實不免若脉不堅則其人必虛脉當陷且空也大抵飲酒之脉斷宜動而且堅與不飲酒之衆人其脉不相同也是以即飲酒時便可以知其脉起于何指者係何脉之動也及雷公又以經絡之異何法知之為問蓋欲于不飲酒時而知之也帝言經脉之虛實當診氣口脉以知之然而隱不可見者其常也絡脉則其脉常見不必于氣口知之矣

雷公曰細子無以明其然也黃帝曰諸絡脉皆不能經大節之間必行絕道而出入復合于皮中其會皆見于外故諸刺絡脉者必刺其結上甚血者雖無結急取之以瀉其邪而出其血留之發為痺也凡診絡脉脉色青則寒且痛赤則有熱胃中寒手魚之絡多青矣胃中有熱魚際絡赤其暴黑者留久痺也其有赤有黑有青者寒熱氣也其青短者少氣也凡刺寒熱者皆多血絡必間日而一取之血盡乃止乃調其虛實其青而短者少氣甚者瀉之則悶悶

甚則仆不得言悶則急坐之也。

此言刺絡脉者必出其血。診絡脉者必別其色也。凡諸絡脉皆不能經歷于大節之間。一如經脉之行也。必行于阻絕之道。而出入之復合于皮中。如肺經列缺爲絡。別行于大腸經之徧歷。直行似阻。而旁行之也。其所會處皆見于外。故諸經刺絡脉者。必卽其絡脉之上。結而甚有血者以刺之。其間雖然有結。亦當急取之。以瀉其邪。而出其血。若將此血留之。必發之。而爲痺疾。所以不可留也。然欲診絡脉。有色可據。某經絡脉之色青者。則寒且痛。某經絡脉之色赤者。內必有熱。若胃中有寒。則

魚際之絡多青。若胃中有熱。則魚際之絡多赤。若手魚之絡暴黑。則留之必爲久痺。故上文曰。當寫其邪。而出其血也。若魚際之脈赤黑青之兼見者。必爲寒熱氣。若魚際之脈青而且短者。必正氣之衰少。但此寒熱氣者。理當刺之。刺之者。以其血絡之多故也。必間日而一取之。候其血盡而止。鍼隨卽調其虛實。虛則補。而實則寫也。至于色青而短。爲元氣衰少者。病勢若甚。切不可寫。寫之則必悶。悶甚則必仆。須于初悶時。不得言語。急靜坐之。卽可以不至于仆矣。

手太陰之別。名曰列缺。起于腕上分間。並太陰之經。直入

數取之去腕半寸別走陽明也。腕音碗致法同數音朔去腕半寸當作寸半

此下十二節詳言十二絡穴而此先以肺經言之也夫不曰絡而曰別者以此穴由本經而別走隣經也手太

陰肺經之別穴名曰列缺。去腕則上一寸半鍼二分起留三呼寫五吸灸三壯

于腕上分肉之間並本經太陰之經入手陽明大腸經以直入掌中而散入于魚際其病如邪氣盛而實則手

之銳掌當熱如正氣衰而虛則小便必遺而且數去之凡取此穴者必覓之去手腕寸半間。即列缺穴乃別走陽明之穴正以肺與大腸為表裏也。

手少陰之別名曰通里去腕一寸平別而上行循經入于心中繫舌本屬目系其實則支膈虛則不能言取之掌後

一寸別走太陽也。去腕一寸其半字衍觀下掌後一寸可見

此言心經之絡穴也通里穴為絡去腕一寸。鍼三分灸三壯別而上行循本經入于心中繫舌本屬目系其邪氣有餘

而實則膈間若有所支而不暢正氣不足而虛則不能言以言為心之聲也取此穴者當覓之掌後一寸乃別

走太陽小腸經之穴。即通里穴正以心與小腸為表裏也

手心主之別名曰內關去腕二寸出于兩筋之間循經以上繫于心包絡心系實則心痛虛則為頭強取之兩筋間



也

此言心包絡經之絡穴也。夫手厥陰心包絡經而謂之

手心主者，以其代心經以行事也。本經邪客篇云：心者

邪之在心者皆在心之包絡包絡者心之主之脈也，皆如手少陰心主之脈行也。其别名曰內關。

去手腕上廉二寸之兩筋間，循本經以上繫于心包絡。

如心系間邪氣盛而實，則心必痛；正氣衰而虛，則頭必

強。取此穴者，覓之兩筋間耳。

手太陽之别名曰支正。上腕五寸，內注少陰。其别者，上走

肘絡，肩髃實則節弛，肘廢。虛則生肌，小者如指痂疥，取之

所别也。髃音偶，肌音尤。痂音加，疥音介。

此言小腸經之絡穴也。支正，上手腕外廉五寸。鍼三分灸三壯

內注于手少陰心經，以心于小腸為表裏也。其别行者，

上走于肘，絡手陽明大腸經之肩髃穴。如邪氣有餘而

實，則節弛而肘廢。正氣不足而虛，則大者為肌。海篇釋為贅蓋

贅瘡之類小者為指間痂疥之類。凡此疾者，取此别穴而已。

手陽明之别名曰偏歷。去腕三寸，别入太陰。其别者，上循

臂乘肩髃，上曲頰，徧齒。其别者，入耳，合于宗脈。實則齒齲

虛則齒寒痺隔。取之所别也。齲丘切

此言大腸經之絡穴也。偏歷，去手腕後三寸，别走入于

手太陰肺經。其支别者，上循臂之溫溜，下廉上廉三里。

曲池以乘肩髃。上曲頰入上齒縫中。又其支別者入耳。  
 合于宗脈。玩各節皆府合于藏。藏合于府。則此宗脈宜是肺經之大脈。猶言大氣為宗氣也。本經口問篇有云。目者宗脈之所聚。如邪氣有餘而實。則為齩而齒痛。為耳聾。正氣不足而虛。則止為齒寒。為內痺。為隔塞不便。皆當取此穴。以治之耳。

手少陽之別。名曰外關。去腕二寸。外遶臂。注胷中。合心主。病實則肘攣。虛則不收。取之所別也。

此言三焦經之絡穴也。外關。去手腕外廉二寸。外繞于臂。注于胷中。以合手厥陰心主之脈。以三焦與心包絡為表裏也。邪氣有餘而實。則為肘攣。正氣不足而虛。則

手不能收。皆取此穴。以治之耳。

足太陽之別。名曰飛揚。去踝七寸。別走少陰。實則軌。窒頭背痛。虛則軌。取之所別也。

此言膀胱經之絡穴也。飛揚。去足外踝上七寸。別走少陰腎經。以膀胱與腎為表裏也。邪氣有餘而實。則為軌。出于鼻而窒。為頭與背痛。正氣不足而虛。則為軌。為軌。皆當取此穴。以治之耳。

足少陽之別。名曰光明。去踝五寸。別走厥陰。下絡足跗。實則厥。虛則痿。躄坐不能起。取之所別也。

此言膽經之絡穴也。光明穴。去外踝上五寸。別走足厥

陰肝經以膽與肝為表裏也。下絡足之跗面，即俠谿地。五會臨泣等處也。邪氣有餘而實，則氣逆而為厥。以肝脈在下也。正氣不足而虛，則為痿。為蹇，雖坐亦不能起。以肝主于筋也。皆取此穴以治之耳。

足陽明之別，名曰豐隆。去踝八寸，別走太陰。其別者，循脛骨外廉，上絡頭項，合諸經之氣。下絡喉嗌。其病氣逆，則喉痺卒瘕。實則狂顛，虛則足不收，脛枯。取之所別也。痺當作瘕

此言胃經之絡穴也。豐隆去外踝上生寸，別走足太陰。脾經以胃與脾為表裏也。循脛骨外廉之上下，巨虛等穴。上至頭頂而絡之，以合于諸經之氣。蓋胃為五藏六

府之大海也。其頭項之下，則絡于喉嗌。故胃氣一逆，則為喉痺。為卒瘕也。邪氣有餘而實，則為狂顛。正氣不足而虛，則足不能收，而脛亦枯槁。皆當取此穴以治之也。足太陰之別，名曰公孫。去本節之後一寸，別走陽明。其別者，入絡腸胃。厥氣上逆，則霍亂。實則腸中切痛。虛則鼓脹。取之所別也。

此言脾經之絡穴也。公孫去足大指本節後一寸，別走足陽明胃經。以脾與胃為表裏也。其別者，入絡于腸胃之中。脾氣上逆而厥，則為霍亂。霍亂者，揮霍擾亂也。邪氣有餘而實，則為腸中切痛。正氣不足而虛，則為鼓脹。

皆取此穴以治之耳。

足少陰之別名曰大鐘當踝後繞跟別走太陽其別者并經上走于心包下外貫腰脊其病氣逆則煩悶實則閉癢虛則腰痛取之所別也。

此言腎經之絡穴也大鐘穴當內踝後繞跟處別走足太陽膀胱經以腎與膀胱為表裏也又其別者并本經脈氣之行以上走于手厥陰心包絡經之下而外則貫於腰脊間其病氣逆則為煩心邪氣有餘而實則為閉癢以腎通竅于二便也正氣不足而虛則為腰痛皆取此穴以治之耳。

足厥陰之別名曰蠡溝去內踝五寸別走少陽其別者經脛上畢結于莖其病氣逆則羸腫卒疝實則挺長虛則暴癢取之所別也。

此言肝經之絡穴也蠡溝去內踝上五寸陷中別走足少陽膽經以肝與膽為表裏也經于足脛以上于羸丸陰丸俗云陰子結于莖垂見邪客篇有莖垂其病氣逆則羸丸腫脹而卒成疝氣邪氣有餘而實則羸為挺長正氣不足而虛則為暴癢皆當取此穴以治之也。

任脈之別名曰尾翳下鳩尾散于腹實則腹皮痛虛則癢搔取之所別也。

此言任脈經之絡穴也。尾翳下于鳩尾，散于腹中。邪氣有餘而實，則腹皮必痛；正氣不足而虛，則癢而搔之，皆當取此穴以治之耳。

督脈之別名曰長強，挾脊上項，散頭上，下當肩胛左右，別走太陽，入貫脊。實則脊強，虛則頭重。高搖之，挾脊之，有過者，取之所別也。

此言督脈經之有絡穴也。長強脊骶骨端挾脊上項，散于頭。上下則當于肩胛之左右，其別者，則走于足太陽膀胱經，以入貫于脊筋之間。邪氣有餘而實，則脊必強；正氣不足而虛，則頭必重。且頭重難支，必從高而搖之，此皆

挾脊之有病所致也。皆取此穴以治之耳。

脾之大絡名曰大包，出淵液下三寸，布胸脇，實則身盡痛，虛則百節盡皆縱。此脈若羅絡之血者，皆取之。脾之大絡脈也。

此言脾經又有大絡穴也。脾固有公孫穴為絡，又有大絡名曰大包，出足少陽膽經淵液下之三寸。淵液腋下三寸宛宛中舉臂取之。布于胸脇之中，揚氣有餘而實，則一身盡痛。正

氣不足而虛，則百節盡皆縱弛。此脈若羅紋之絡，其絡中必有血，皆當取此穴以治之耳。

凡此十五絡者，實則必見，虛則必下。視之不見，求之上下。

人經不同，絡脉異所別也。

此結言取絡穴之有法也。凡此十五絡者，邪氣實，則其脉必見，正氣虛，則其脉陷下。若陷下而視之不見，則求之上下諸穴，即其不陷下者，而知此穴之為陷也。蓋人之經脉不見，有十二經之分，故絡脉之異，而別行者，亦有十五絡耳。夫以十二經，而謂之十五絡者，以督任有三，脾有大包，故謂之十五也。按此篇以督之長，強任之尾，翳為十五絡，難經以陽躄陰躄之絡，為十五絡，殊不知督脉所以統諸陽，任脉所以統諸陰，還以靈樞為的也。

# 二十經五十絡之圖



○經別第十一

黃帝問于歧伯曰。余聞人之合于天道也。內有五藏。以應五音。五色。五時。五味。五位也。外有六府。以應六律。六律建陰陽諸經。而合之十二月。十二辰。十二節。十二經水。十二時。十二經脈者。此五藏六府之所以應天道。夫十二經脈者。人之所以生病之所以成人之所以治病之所以起。學之所始。工之所止也。粗之所易。上之所難也。請問其離合出入柰何。歧伯稽首再拜曰。明乎哉。問也。此粗之所過。上之所息也。請卒言之。

此帝問十二經之離合出入而伯欲盡言之也

足太陽之正。別入于膈中。其一道下尻五寸。別入于肛。屬于膀胱。散之。腎循脊當心入。散直者。從脊上出于項。復屬于太陽。此爲一經也。足少陰之正。至膈中。別走太陽。而合。上至腎。當十四椎。出屬帶脈。直者繫舌本。復出于項。合于太陽。此爲一合。成以諸陰之別。皆爲正也。

尻。枯尾切。肛。胡公切。頰。椎。

此言膀胱與腎經之爲一合也。足太陽膀胱經自有正經之脈。支別入于膈中央之委中穴。其一道下尻五寸。計承扶穴之處也。別絡之脈入于肛門。內屬于膀胱。循脊當心而入。散之。直者從脊。即中脊內。俞膀胱俞等

穴以上出于項後至前睛明穴乃屬于足太陽經此爲一經也。足少陰腎經之正由湧泉至內踝下至于膈中別走足太陽膀胱經而合。上至腎當十四椎旁有腎俞穴出連帶脉直行者上繫舌本復出于項合于足太陽膀胱經。此與膀胱經爲一合也。有陽經必有陰經成以諸陰經之別皆爲正經之合耳。

足少陽之正繞髀入毛際合于厥陰別者入季脇之間循胃裏屬膽散之上肝貫心以上挾咽出頤頷中散于面繫目系合少陽于外眥也。足厥陰之正別跗上上至毛際合于少陽與別俱行此爲二合也。

此言肝與膽經爲一合也。足少陽膽經之正脉循脇裏出氣街入髀厭中透毛際合于足厥陰肝經其別者入季脇之間循胃裏屬膽散之上肝貫心挾咽出頤頷中抵頤下加頰車散于面繫目系合足少陽于目之外眥也。足厥陰之正別足跗上上至毛際合于足少陽膽經以二經相爲表裏與膽經之別脉俱行此肝膽之爲一合卽上節而次第之故曰二合下文可做此推之。足陽明之正上至髀入于腹裏屬胃散之脾上通於心上循咽出于口上額顙還繫目系合于陽明也。足太陰之正上至髀合于陽明與別俱行上結于咽貫舌中此爲三



合也

此言胃與脾經爲一合也。前篇論胃經脈氣之行，起于鼻之迎香穴，而下至厲兌。此節所論，則自下井榮俞經合而上行也。故言足陽明之正，由足次指，上足跗，循胫外廉，入膝臑，抵伏兔。以上髀關至氣衝，入腹裏，屬胃絡。脾上通于心，入缺盆，上循喉嚨，出于口，上頰顙，還繫目系，合于足陽明之經隧也。足太陰脾經與胃經爲表裏，亦上至髀關，合于足陽明胃經，與胃之別穴豐隆皆行。上胃挾咽連舌本，散舌中。此胃與脾之爲第三合也。手太陽之正，指地，列于肩解，入腋，走心，繫小腸也。手少

陰之正，別入於淵液兩筋之間，屬于心，上走喉嚨，出于面，合目內眥，此爲四合也。

此言小腸與心經爲一合也。手太陽小腸經之正脈，起于手小指之端，循手外側，上腕，出踝中，直上循臂骨下廉，出肘內側兩骨之間，上循臑外後廉，出肩解，繞肩胛，交肩上，故別于肩解，入缺盆，絡心，循咽，下膈，抵胃，屬小腸，故入腋，走心，繫小腸也。其曰指地者，以其脈之自上而下行也。手少陰心經之正脈，與小腸爲表裏也，起于心中，出屬心系，下膈，絡小腸，其直者，從心系，却上肺，別入于腋下之淵液穴，屬于心，上走喉嚨，出于面，合目

內皆此為四合也。

手少陽之正。指天別于巔。入缺盆。下走三焦。散于胃中也。  
手心主之正。別下淵液三寸。入胃中。別屬三焦。出循喉  
嚨。出耳後。合少陽完骨之下。此為五合也。

此言手三焦與心包絡之為一合也。手少陽三焦經之  
正脈起于手四指之端。循手表腕。下貫肘。循臑外上肩。  
入缺盆。下走三焦。散于胃中。以其脈上別于巔。故曰指  
天也。手厥陰心包絡經。乃手心主之脈也。別于腋下  
之天池穴。去乳後一寸着脇直腋  
厥切間乃本經穴也入胃中。歷絡三焦。出  
循喉嚨。出耳後。合于少陽完骨之下。此為五合也。

手陽明之正。從手循膺。乳別于肩髃。入柱骨。下走大腸。屬  
于肺。上循喉嚨。出缺盆。合于陽明也。手太陰之正。別入  
淵液。少陰之前。入走肺。散之太陽。上出缺盆。循喉嚨。復合  
陽明。此六合也。

此言太陽與肺經為一合也。手陽明大腸經之正脈起  
手次指之端。出合谷兩骨之間。循臂入肘。循臑上肩。別  
循髃骨之前廉。上出柱骨。下入缺盆。絡肺下鬲。屬大腸。  
與肺為表裏。上循喉嚨。出缺盆。合于手陽明之經隧也。  
手太陰肺經之正脈。別于心包絡經之淵液穴。少陰  
心經之前。入走于肺。相合。散之本經。太陽之脈。上出缺

盆循喉龍復合于陽明此其為六合也。按此各經皆名經也。宜與經脈篇其直行者相合。別者絡也。宜與經脈篇其支者其別者相合。今此篇之所謂正較之經脈篇甚繁。且非盡出正行之經。是其意之所重者。有合。而于經脈之行。不必及其詳耳。

六合之圖



○經水第十二 內論十二經脈合于十二經水故各篇

黃帝問于歧伯曰。經脈十二者。外合于十二經水。而內屬于五藏六府。夫十二經水者。其有大小深淺廣狹遠近各不同。五藏六府之高下。小大受穀之多少亦不等。相應柰何。夫經水者。受水而行之。五藏者。合神氣魂魄而藏之。六府者。受穀而行之。受氣而揚之。經脈者。受血而營之。合而以治柰何。刺之淺深。灸之壯數。可得聞乎。歧伯荅曰。善哉。問也。天至高。不可度。地至廣。不可量。此之謂也。且夫人生于大地之間。六合之內。此天之高地之廣也。非人力之所能度量而至也。若夫八尺之士。皮肉在此。外可度量。切循

而得之其死可解。剖而視之其藏之堅脆。府之大小。穀之多少。脉之長短。血之清濁。氣之多少。十二經之多血少氣。與其少血多氣。與其皆多血氣。與其皆少血氣。皆有大數。其治以鍼艾。各調其經氣。固其常有合乎。

此言十二經合十二水。而刺灸之數亦相合也。帝問人

與天地本相參也。天地有十二經水。人身有十二經脉。

十二經水者。有大小深淺遠近廣狹之異。十二經脉者。

有高下小大受穀多少之殊。其相應者。必有故也。且是

五藏者。合神氣魂魄而藏之者也。本經本藏篇云五藏者所以藏精神魂魄

也。六府者。受五穀而行化之。又受穀所化精微之氣。而

揚之于藏府者也。本藏篇云六府者所以化水穀而行津液者也

經脉者。受血

而營之。

營衛生會篇云。中焦亦並胃中。由上焦之後。此所受氣者。必糟粕。蒸津液。化其精微。上注于肺。

脉乃化而為血。以奉生身。

今以藏府經脉而合之于十二經脉。以治

其病。刺有淺深。灸有多寡。無不昭合。此其故又何也。伯

言天地難以度量。人身猶可剖視。藏之堅脆。

本藏篇有肝堅則藏

安難傷。肝脆則善病。消痺。易傷等語。

府之大小。

平人絕穀篇有胃大二尺五寸等語。腸胃篇有胃長

一尺五寸等語。

穀之多少。

平人絕穀篇有胃受水穀三斗五升等語。

脉之長短。

脉度篇有

脉長一十六丈二尺之數。

血之清濁。

根結篇有布衣匹夫之士。王公大人血食之。君血氣瀦滑之異。

十二經之氣血多少。皆有大數。

素問血氣形志論云。太陽常多血少氣。少陽常

少血多氣。陽明多氣多血。少陰常少血多氣。厥陰常多血少氣。太陰常多氣少血。

其治以鍼艾。

淺深多寡宜其盡與十二經水相合也。即下文刺陽明深六分等義

黃帝曰余聞之快於耳不解于心愿卒聞之歧伯荅曰此

人之所以參天地而應陰陽也不可不察足太陽外合

手清水平屬于膀胱而通水道焉足少陽外合于渭水

內屬于膽足陽明外合于海水內屬于胃足太陰外

合于湖水內屬于脾足少陰外合于汝水內屬於腎

足厥陰外合于澠水內屬于肝手太陽外合于淮水內

屬于小腸而水道出焉手少陽外合於漯水內屬于三

焦手陽明外合于江水內屬于大腸手太陰外合于

河水內屬于肺手少陰外合于濟水內屬水心手心

主外合於漳水內屬于心包凡此五藏六府十二經水

者外有源泉而內有所稟此皆內外相貫如環無端入經

亦然故天為陽地為陰腰以上為天腰以下為地故海以

北者為陰湖以北者為陰中之陰漳以南者為陽河以北

至漳者為陽中之陰漯以南至江者為陽中之太陽此一

隅之陰陽也所以人與天地相參也。澠彌善切漯通合切以俱已同

此承上文而言十二經脉合十二經水之數也伯以人

身藏府而合十二經水者蓋天位乎上為陽地位乎下

為陰而人之腰已上象天腰以下象地故經水以東西

南北而分陰陽及陰陽中之陰陽則人之藏府亦以東

西南北而合十二經水也。所謂人與天地相參固如此。

# 十二經脈外合十二經水之圖



按古今輿地圖。渭水遺籍無之。黃河合淮處。謂之清河。今有清河縣。疑是渭水也。渭水源出渭州渭原縣鳥鼠山。至同州馮翊縣入河。海水天地四方。皆海水相通。而地在其中。蓋無幾也。又四海之外。皆復有海。東曰渤海。南曰漲海。西曰青海。北曰瀚海。今日海北為陰。乃瀚海也。湖水凡洞庭彭澤震澤之類。皆曰湖水。今日湖以北為陰。中之陰疑是彭澤也。汝水源出南陽魯陽縣天息山。東北至河南梁縣。東南經襄城潁川汝南。至汝陽褒信縣入淮。澠水在今汝南府澠池縣。淮水源出南陽桐栢山。圍繞徐揚之界。東入于海。潔水古潔受河。而東入海。故禹貢浮潔。可以入河。自漢以後。河漸南徙。而潔亦不復存。江水源出西蜀之岷山。至吳地入海。其長萬里。天固所以限南北也。河水。河有兩源。一出葱嶺。一出于闐。合流東注。蒲昌海。潛行地中。南出積石。為中國河。又云。河出崑崙。千里一曲。九曲入海。千年一清。聖人出焉。故為四瀆之宗。濟水。即沔水。源出河北王屋山。濟河而南。故又曰濟。截河而流。水不混其清。故又曰清。濟潛流屢絕。狀雖微而獨尊。故居四瀆之一。漳水。源出西山。由磁洛州南入冀州。新河鎮與河盧河合。其後變徙入于河。

黃帝曰。夫經水之應經脉也。其遠近淺深水血之多少。各不同合。而以刺之。柰何。岐伯荅曰。足陽明。五藏六府之海也。其脉大血多氣盛熱壯。刺此者。不深弗散。不留不寫也。足陽明。刺深六分。留十呼。足太陽。深五分。留七呼。足少陽。深四分。留五呼。足太陰。深一分。留四呼。足少陰。深二分。留三呼。足厥陰。深一分。留二呼。手之陰陽。其受氣之道近。其氣之來疾。其刺深者。皆無過二分。其皆皆無過一呼。其少長大小。肥瘦以心揆之。命曰法天之常。灸之一然。灸而過此者。得惡火。則骨枯脉瀋。刺而過此者。則脫氣。揀料同

此言灸刺有多少之數也。足陽明胃經多氣多血。其脉大其熱壯。刺之者。必深六分。留十呼。凡瀉者。必先吸入鍼。又吸轉鍼。候呼出鍼。凡補者。必先呼入鍼。又呼轉鍼。又吸出鍼。後世令病人咳嗽以代呼。口中收氣以代吸氣。有出入亦與呼吸相同。今日深六分。則入之至深者也。曰留十呼。是言瀉法有十呼之久。蓋入鍼必吸轉鍼。必吸至十呼出鍼。但補法不言吸數。以理論之。其吸與呼同數也。後世凡鍼灸。張英等書言吸若干者。皆言補法。先呼後吸。呼若干者。皆言瀉法。先吸後呼。故鍼賦有云。補者先呼後吸。瀉者先吸後呼。正此義也。足太陽膀胱經。多血少氣。故刺之者。深五

分較足陽明減一分也。瀉之者留七呼。則呼後出鍼。其呼數較足陽明減三呼矣。足少陽膽經少血多氣。刺之者止深四分。較足太陽減一分也。瀉之者留五呼。則呼後出鍼。其呼數較足太陽亦減二呼矣。此乃足三陽經之鍼數也。足太陰脾經多氣少血。止深三分。較足少陽減一分也。留四呼。則又減一呼矣。足少陰腎經少血多氣。止深二分。較足太陰減一分也。留三呼。則又減一呼矣。足厥陰肝經多血少氣。止深一分。較足少陰減一分也。留二呼。則又減一呼矣。此乃足三陰經之刺數也。凡手之陰陽六經。與足經不殊。而鍼法必異。正

以手之六經。在上近于肺。故肺受胃之穀氣而行諸經。諸經受肺之大氣而行各經。其受氣之道近。故其氣之來也甚疾。所以刺之者皆無過二分。其留之者皆無過一呼也。凡人之少長大小肥瘦。皆當以心料之。命曰法天之常道也。其灸數之多寡亦然。若灸之而過此數者。則非善火。乃惡火也。其骨當枯。其脉當濇。刺之而過此數者。其氣當脫矣。

黃帝曰。夫經脉之小大。血之多少。膚之厚薄。肉之堅脆。及腠之大小。可為度量乎。歧伯荅曰。其可為度量者。取其中度也。不甚脫肉。而血氣不衰也。若夫度之人。瘠瘦而形肉



腕者惡可以度量刺乎審切循捫按視其寒溫盛衰而調之是謂因適而爲之真也。度量俱去聲

此言人之肉不脫血氣不衰者可以度量而鍼灸之反此者則不可度量而止可調治也。

經筋第十三

各經皆有筋而筋又有病及各有治法故各篇

足太陽之筋起于足小指上結于踝邪。斜上結于膝其下循足外側結于踵上循跟結于膕其別者結于踰外上膕中內廉與膕中并上結于臀上挾脊上項其支者別入結于舌本其直者結于枕骨上頭下顏結于鼻其支者爲日上網下結于頤其支者從腋後外廉結于肩髃其支者入

腋下上出缺盆上結于完骨其支者出缺盆邪上出于頤其病小指支跟腫痛膕攣脊反折項筋急肩不舉腋支缺盆中紐痛不可左右搖治在燔鍼劫刺以知爲數以痛爲輸名曰仲春痺也

此詳言膀胱經之筋其病爲仲春痺而刺之有法也足太陽之筋起于足小指外側之至陰穴由通谷束骨京骨金門申脉結于踵跟之僕參崑崙又上循跟出于外踝由附陽飛揚丞山承筋合陽結于國中央之委中穴其別者從飛揚絡穴與膕中相并而行委陽浮郤殷門等穴以上結于臀上會陽下中次上四膠白環俞直至

大樞計二十一穴。開中行一寸五分。挾脊上于項之天柱玉枕等穴。其直者。則結于玉枕之下枕骨上。由是而上于頭以至前。下于顏。結于鼻。又其支者。自睛明為目上網。下結于目下之頰。又其支者。從腋後外廉。結于手陽明經之肩髃。又其支者。入于腋。下上出于缺盆。上結于完骨。又其支者。出于缺盆。斜上出于目下之頰。及其為病。則足小指支跟。當為腫。為痛。為腫。為痛。為腫。為痛。為脊中反折。為項筋急。為肩不舉。為腋支缺盆中痛。不可左右搖。治之者。當以燔鍼劫刺之。刺之而已。知則准其刺之之數。其所取之俞穴。即痛處是也。俗云天應穴者是也此證當發

于二月之時。故名之曰仲春痺也。

足少陽之筋。起于小指次指。上結外踝。上循脛外廉。結于膝外廉。其支者。別起外輔骨。上走髀前者。結于伏兔之上。後者。結于尻。其直者。上乘眇季脇。上走腋前廉。繫于膺乳。結于缺盆。直者。上出腋。貫缺盆。出太陽之前。循耳後。上額角。交巔。上下走頤。上結于頰。支者。結于目眚。為外維。其病小指次指支轉筋。引膝外轉筋。膝不可屈伸。膈筋急。前引脾後引尻。即上乘眇季脇痛。上引缺盆膺乳。頸維筋急。從左之右。右目不開。上過右角。並躄脉而行。左絡于右。故傷左角。右足不用。命曰維筋相交。治在燔鍼劫刺。以知為數。

以痛為輸名曰孟春痺也。

此言膽經之筋其病為孟春痺而刺之有法也。足少陽之筋起于足小指之次指即第四指之竅陰穴由夾谿地五會臨泣結于外裸下之丘墟上循脛外廉懸鍾陽輔光明外丘陽交結于膝外廉之陽陵泉其支者別起外輔骨上走于髀其在前則結于足陽明胃經伏兔之上其在後則結于督脉經之尻尾上其直者上乘眇之季脇上走于腋之前廉繫于膺乳間上結于缺盆中又其直者上出于腋貫于缺盆出太陽之前循耳後上額角交巔上下走于頰上結于頰又其支者結于目支為

外維論疾診尺篇診目痛脉從外走內者少陽病

及其為病則小指之次指

當為轉筋引于膝外轉筋其膝不可屈伸其關中之筋

甚急前引于髀前云上走髀前走結于伏兔之上後引于尻前云後者結于尻

即上乘眇之季脇而痛前云上乘眇季脇上引缺盆膺乳頸維

之筋皆急從左以之于右其右目必不能開正以甲木在東也

上過右角並躄脉而行左絡于右故傷左角皆自左其而右

右足不能舉用為左所傷命曰維筋相交治之者當以燔鍼

劫刺之以知病為刺之數以痛處為俞穴此證當發于

正月之時故名之曰孟春痺也。

足陽明之筋起于中三指結于附上邪斜外上加于輔骨

上結于膝外廉直上結于髀樞上循脇屬脊其直者上循  
 骭結于<sup>缺</sup>其支者結于外輔骨合少陽其直者上循伏兔  
 上結于髀聚于陰器上腹而布至缺盆而結上頸上挾口  
 合于頰下結于鼻上合于太陽太陽為目上網陽明為目  
 下網其支者從頰結于耳前其病足中指支脛轉筋脚跳  
 堅伏兔轉筋髀前腫潰疔腹筋急引缺盆及頰卒口僻急  
 者目不合熱則筋縱目不開頰筋有寒則急引頰移口有  
 熱則筋弛縱緩不勝收故僻治之以馬膏膏其急者以白  
 酒和桂以塗其緩者以桑鉤鉤之即以生桑炭置之坎中  
 高下以坐等以膏熨急頰且飲美酒噉美炙食不飲酒者

自強也為之三將而已治在燔鍼劫刺以知為數以痛為

輸名曰季春痺也

本經論疾診尺篇云診目痛赤脉從上下者太陽病從下上者陽明病

此言胃經之筋其病為季春痺而治之有法也足陽明  
 之筋起于足之中三指蓋厲兌穴起于次指而其筋則  
 自次指以連三指結于足跗上衝陽解谿等穴斜外而  
 上加于輔骨下巨虛條口上巨虛三里上結于膝之外  
 廉三里以直上結于髀樞上循脇屬于脊其直行者又  
 上循骭結于<sup>缺</sup>其支行者結于外輔骨合于足之少陽  
 其直者上循本經之伏兔上結于本經之髀關而聚于  
 陰器又上于腹中而布之以上至于缺盆復結于上頸

挾于口合于目下之頰結頰下之鼻中其上合于足太陽經故彼太陽爲目之上網此陽明爲目之下網又其支者從頰結于耳前及其爲病則足之中指支脛當爲轉筋其脚之筋跳而且堅其伏兔亦爲轉筋其髀前爲腫爲潰疔爲腹筋急上引缺盆及頰爲猝然口歪而僻其目當不合而開然熱則筋脉縱緩當不開而合以緩不能收故爲僻如此寒則頰筋急引其頰以移于口治之者以馬膏熬膏其寒而急者用白酒和桂末以塗之其熱而緩者用桑木爲鉤鉤而架之卽以桑炭置之地坎之中不拘高卑而人坐于其上以守等之亦以前膏

熨其急頰且飲美酒噉美炙肉雖不善飲亦自強之又爲之三拊其急頰而止又用燔鍼以劫刺之以知病爲刺數以痛處爲輸穴此證當發于三月之時故名之曰季春痺也

足太陰之筋起于大指之端內側上結于內踝其直者絡于膝內輔骨上循陰股結于髀聚于陰器上腹結于臍循腹裏結于肋散于胃中其內者着于脊其病足大指支內踝痛轉筋痛膝內輔骨痛陰股引髀而痛陰器紐痛下引臍兩脇痛引膺中脊內痛治在燔鍼劫刺以知爲數以痛爲輸命曰孟秋痺也

此詳言脾經之筋其病爲孟秋痺而刺之有法也足太陰之筋起于大指之端內側隱白穴上結于內踝骨下之商丘其直行者絡于膝內輔骨之地機陰陵泉上循陰股結于髀而聚于陰器又上腹結之于臍循腹裏之腹結大橫腹裏等穴以結于肋散之于胸中其在內者則着之于脊及其爲病則足大指內踝痛其痛乃轉筋也爲膝之內輔骨痛爲陰股引髀而痛爲陰器之紐痛爲下引于臍及兩脇作痛爲引膺中及脊內痛治之者以燔鍼劫刺之以知刺爲刺數以痛處爲輸穴此證當發于七月之時故名之曰孟秋痺也

足少陰之筋起于小指之下並足太陰之筋邪斜走內踝之下結于踵與太陽之筋合而上結于內輔之下並太陰之筋而上循陰股結于陰器循脊內挾脊上至項結于枕骨與足太陽之筋合其病足下轉筋及所過而結者皆痛及轉筋病在此者主癰癧及瘰在外者不能俛在內者不能仰故陽病者腰反折不能俛陰病者不能仰治在燔鍼劫刺以知爲數以痛爲輸在內者熨引飲藥此筋折紐紐發數甚者死不治名曰仲秋痺也

此言腎經之筋其病爲仲秋痺而刺之有法也足少陰之筋起于小指之下湧然穴出于內踝下並足太陰脾

經之筋斜趨內踝之下然谷太谿而結于踵之照海復溜水泉又與太陽膀胱之筋合而上結于內輔骨之下又並太陰脾之筋以上循陰股結于陰器循脊內挾脊以上至于項結于枕骨又與太陽之筋合其病當為足下轉筋及所過之處而凡有結者皆痛及為轉筋之病凡此所過之處又主癰癧及瘰癧等證病在于外主不能俛病在于內主不能仰蓋在外不能俛者正以陽病之腰反折故不能俛其病在後也在內不能仰者以陰病之腹不舒故不能仰其病在前也治之者用燔鍼以劫刺之以知病為刺數以痛處為輸穴且其在內有病者當熨之導引之飲之以藥若此筋折鈕而紐痛病發數數加甚者當死不治此證當發于八月之時故名之曰仲秋痺也

足厥陰之筋起于大指之上上結于內踝之前上循脛上結內輔之下上循陰股結于陰器絡諸筋其病足大指支內踝之前痛內輔痛陰股痛轉筋陰器不用傷于內則不起傷于寒則陰縮入傷于熱則縱挺不收治在行水清陰氣其病轉筋者治在燔鍼劫刺以知為數以痛為輸命曰季秋痺也

此詳言肝經之筋其病為季秋痺而刺之有法也足厥

秋

陰之筋起于大指之上大敦穴上結于內踝之前中封  
 上循于脛上結內輔骨之曲泉以上循陰股之陰包等  
 穴結于陰器以絡諸筋其病當為足大指支內踝之前  
 痛為內輔骨痛為陰股痛或轉筋為陰器不用若傷於  
 內則陰器不起若傷于寒則陰器縮入若傷於熱則陰  
 器縱挺不收治在行其水以清陰氣其病為轉筋者治  
 在用燔鍼以劫刺之以知痛為刺數以痛處為輸穴此  
 當發于九月之時故名之曰季秋痺也

手太陽之筋起于小指之上結于腕上循臂內廉結于肘  
 內銳骨之後彈之應小指之上入結于腋下其支者後走  
 腋後廉上繞肩胛循頸出走太陽之前結于耳後完骨其  
 支者入耳中直者出耳上下結于頤上屬目外眥其病小  
 指支肘內銳骨後廉痛循臂陰入腋下腋下痛腋後廉痛  
 繞肩胛引頸而痛應耳中鳴痛引頤日與良久乃得視頸  
 筋急則為筋癭頸腫寒熱在頸者治在燔鍼劫刺之以知  
 為數以痛為輸其為腫者後而銳之本支者上齒牙循耳  
 前屬目外眥上頤結于角其病當所過者支轉筋治在燔  
 鍼劫刺以知為數以痛為輸名曰仲夏痺也  
 此詳言小腸經之筋其病為仲夏痺而治之有法也手  
 太陽之筋起于手小指之上少澤穴結于手外側之腕



骨陽谷養老等穴。以上循臂內廉。結于肘內銳骨後之  
 小海穴。以手而彈之。則應在手小指之上。入結于腋下。  
 其支行者。後走腋之後廉。上繞肩胛。益由肩貞。臑俞。天  
 宗。乘風。曲垣。肩外俞。以入肩中俞。循頸以出走。手太陽  
 之前。結于耳後之完骨。又其支者。入于耳中。又其直行  
 者。出于耳上。下結于頤。上屬于目之外眦。及其為病。則  
 為手小指支。肘內銳骨後廉痛。又其筋循臂陰。入腋下。  
 故為腋下痛。又為腋後廉痛。又為繞肩胛引頸而痛。其  
 頸痛。應耳中鳴而痛。其頸痛。又引于頤而痛。且其痛時。  
 目瞑良久。乃得開視。其頸筋急。則為筋癭。為頸腫。其

頸筋。如有寒熱。則治之者。當用燔鍼。以劫刺之。以知痛  
 為刺數。以痛處為輸穴。若頸腫者。刺而又刺。曰復。用銳  
 鍼以刺之。凡筋之為本支者。上曲牙。又循其耳前。屬于  
 目外眦。上頤。以結于耳角。其痛當所過之處。則為支轉  
 筋。治之者。亦用燔鍼。以劫刺之。以知病為刺數。以痛處  
 為輸穴。此證當發于五月之時。故名之曰仲夏痺也。  
 手少陽之筋。起于小指次指之端。結于腕。上循臂。結于肘。  
 上繞臑外廉。上肩走頸。合手太陽。其支者。當曲頰。入繫舌  
 本。其支者。上曲牙。循耳前。屬目外眦。上乘頤。結于角。其病  
 當所過者。即支轉筋。舌卷。治在燔鍼劫刺。以知為數。以痛

爲輸名曰季夏痺也

此詳三焦經之筋其病爲季夏痺而刺之有法也手少陽之筋起于手小指之次指卽第四指之端關衝穴由液門中渚結于手表腕上之陽池上循臂之外關支溝會宗三陽絡以結于肘之四瀆天井上繞臑之外廉卽臑會穴以上于肩端之肩髃天膠走于頸之天牖以合于本經之太陽又其支者當曲頰前以入繫于舌本又其支者上于曲牙循于耳前之角孫耳門和髎以屬目外眥之絲竹空且上乘于頤結于角及其爲病則凡筋所經過者卽爲支之轉筋爲舌卷治之者用燔鍼以劫

刺之以知病爲刺數以痛處爲輸穴此證當發于六月之時故名之曰季夏痺也

手陽明之筋起于大指次指之端結于腕上循臂上結于肘外上臑結于髃其支者繞肩胛挾脊直者從肩髃上頸其支者上頰結于頰直者上出手太陽之前上左角絡頭下右頤其病當所過者支痛及轉筋肩不舉頸不可左右視治在燔鍼劫刺以知爲數以痛爲輸名曰孟夏痺也

此詳言大腸經之筋其病爲孟夏痺而刺之有法也手陽明之筋起于食指之端商陽穴由二間三間合谷以結于腕上之陽谿穴循臂上結于肘外之肘髎又上臑

以結于肩之髃骨其支者繞于肩胛挾脊其直者循肩  
 髃以上頸之天鼎穴又其支者上頰結于頰又其直者  
 上出于太陽之前上于左角以絡于頭下于右頰凡其  
 病所過者為支痛及為轉筋為肩不舉為頸不可左右  
 以視治之者用燔鍼以刺之以知病為刺數以痛處為  
 輸穴此證當發于四月之時故名之曰孟夏痺也

手太陰之筋起于大指之上循指上行結于魚後行寸口  
 外側上循臂結肘中上臑內廉入腋下出缺盆結肩前髃  
 上結缺盆下結胃裏散貫貫合貫下抵季脇其病當所過  
 者支轉筋痛甚成息貫脇急吐血治在燔鍼切刺以知為  
 數以痛為輸名曰仲冬痺也

此詳言肺經之筋其病為仲冬痺而刺之有法也手大  
 陰之筋起于手大指端之少商穴循指上行結魚際之  
 後行寸口之外側上循臂以結于肘中之尺澤上臑之  
 內廉入于液下三寸之天府以出于缺盆結于肩前之  
 髃骨又上結于缺盆下結胃裏散貫于貫難經四十四  
難有胃為貫合貫下抵季  
問揚玄操云責者鬲也胃氣之所出胃出  
穀氣以傳于肺肺在鬲上故胃為貫門  
 脇凡其病當所經過者為支轉筋痛甚則成為息貫本  
經  
邪氣藏府  
病形篇又為脇急為吐血治之者用燔鍼  
 有肺脉滑甚為息貫以知病為刺數以痛處為輸穴此證當發于



十一月之時故名之曰仲冬痺也。

手心主之筋起于中指與太陰之筋並行結于肘內廉上臂陰結腋腋下散前後挾脅其支者入腋散胃中結于臂其病當所過者支轉筋前及胃痛息賁治在燔鍼劫刺以知爲數以痛爲輸名曰孟冬痺也。

此詳言心包絡之筋其病爲孟冬痺而刺之有法也。手心主之筋起于手中指之中衝與手太陰之筋並行結于肘之內廉曲澤上臂陰以結于腋下之天泉天池下散于在前在後之挾脇處其支者則入于腋散于胃中結于臂及其爲痛凡筋所經過者爲支轉筋其筋及于

前爲胃痛爲息賁治之者用燔鍼以劫刺之以知病爲刺數以痛處爲輸穴此證當發于十月之時故名之曰孟冬痺也。

手少陰之筋起于小指之內側結于鏡骨上結肘內廉上入腋交太陰挾乳裏結于胃中循臂下繫于臍其病內急心承伏梁下爲肝網其病當所過者支轉筋筋痛治在燔鍼劫刺以知爲數以痛爲輸其成伏梁唾血膿者死不治經筋之病寒則反折筋急熱則筋弛縱不收陰痿不用陽急則反折陰急則俛不伸焮刺者刺寒急也熱則筋縱不收無用燔鍼名曰季冬痺也。

此詳言心經之筋其病為季冬痺而刺之有法也手少陰之筋起于手小指之內側少衝穴結于掌後銳骨端之神門上結肘內廉之青靈上入腋間以交于手太陰挾乳裏結于胃中循臂下繫于臍其病當為內急及心承伏梁下為肘網凡筋所經過者為支轉筋而筋則痛治之者用燔鍼以劫刺之以知病為刺數以痛處為輪穴如其已成伏梁而吐血不止當死不治大凡經筋之病寒則反折筋急熱則筋必弛縱不收陰痿不用且寒急有陰陽之分背為陽陽急則反折復為陰陰急則悅不伸故制為焮刺者正為寒也焮刺即燔鍼彼熱則筋縱不

收不得用此燔鍼此證當發于十二月之時故名曰季冬痺也

足之陽明手之太陽筋急則口目為噤皆急不能卒視治

皆如右方也噤辭同口僻之義

此申言胃與小腸二經之筋其有病當治法如前也足之陽明胃經手之太陽小腸經其筋若急則口與目皆為噤噤其目皆亦急不能猝然視物治之者用燔鍼以劫刺之以知病為刺數以痛處為輪穴故曰治法如右方也前俱詳言而又申言之叮嚀之意也

○骨度第十四此言人身之骨皆有度數故名篇

黄帝問于伯高曰。脉度言經脉之長短。何以立之。伯高曰。先度其骨節之大小。廣狹長短。而脉度定矣。脉度之度。度字如字。先度之度。

音鐸

此言人身之脉度。由骨度而定也。脉度。脉有度數。亦本經篇名。下文將言骨有度數。而先以是啓之耳。

黄帝曰。愿聞衆人之度。人長七尺五寸者。其骨節之大小長短各幾何。伯高曰。頭之大骨圍二尺六寸。度如字。

此言頭之大骨有度也。

胃圍四尺五寸。腰圍四尺二寸。

此言胃圍腰圍各有其度也。

髮所覆者。顛至項尺二寸。髮以下至頤。長一尺。君子終折。結喉以下。至缺盆中。長四寸。缺盆以下。至髑髀。長九寸。過則肺大。不滿則肺小。髑髀以下。至大樞。長八寸。過則胃大。不及則胃小。天樞以下。至橫骨。長六寸半。過則迴腸廣。長不滿則狹短。橫骨長六寸半。橫骨上廉以下。至內輔之上廉。長一尺八寸。內輔之上廉以下。至下廉。長三寸半。內輔下廉。下至內踝。長一尺三寸。內踝以下。至地。長三寸。膝膑以下。至跗屬。長一尺六寸。跗屬以下。至地。長三寸。故骨圍大則太過。小則不及。顛音

虛髑音結。髑音于。

此言仰人之骨度蓋縱而數之也。顛頭顛也。顛之皮生髮髮所覆者即顛也。顛至項長一尺二寸。領下為顛。髮際已下至顛長一尺。君子終折言士君子之面部三停齊等可以始中終而三折之也。衆人未必然耳。巨骨上陷中為缺盆亦穴名。即足陽明胃經穴也。結喉已下至缺盆中長四寸。髑髀骨名。一名尾翳。一名鳩尾。蔽骨之端在臆前蔽骨下五分。人無蔽骨者從岐骨際下行一寸。本經本藏篇云無髑髀者心高髑髀小短舉者心下髑髀長者心下堅髑髀弱小以薄者心脆髑髀倚一方心偏傾也。缺盆以下至髑髀長九寸。若過于九寸而始至髑髀則其肺必大。若不滿九寸而即

是髑髀則其肺必小。

天樞在臍旁二寸足陽明胃經

穴也。

素問六微旨大論岐伯曰天樞之上天氣主之。髑髀天樞之下地氣主之。天氣交之分人氣從之。

髑以下至天樞長八寸。若過于八寸而始至天樞則其

胃必大。若不及八寸而即是天樞則其胃必小。然天樞

無形以臍之高下為驗也。橫骨即曲骨下。蓋臍下四

寸為中極。中極下一寸為曲骨。曲骨之分為毛際。毛際

下乃橫骨也。天樞以下至橫骨長六寸半。若過于六寸

半而始至橫骨則迴腸廣濶而長。若不滿六寸半而即

是橫骨則迴腸狹而且短。且橫骨之橫長當有六寸半

耳。內輔者膝內輔骨也。橫骨之上廉以下至內輔骨

之上廉長一尺八寸。內輔骨之上廉以下至外輔骨  
 之下廉僅長三寸半。內踝者足跟前兩旁起骨為踝。  
 在外為外踝骨而在內為內踝骨也。內輔骨之下廉以  
 下至內踝骨長一尺三寸。內踝骨以下至地僅長三  
 寸。腓腸上膝後曲處為腓。膝在前。腓在後。因至下之  
 長相同。故并及之。足面為跗。跗屬者自內踝以前而統  
 之以跗去。內踝骨不遠。故膝腓以下至跗屬則長一尺  
 六寸。跗屬以下至地僅長三寸。上節頭之大骨為圍。  
 此節腰骨為圍者。大則以下之數皆太過。小則以下之  
 數皆不及。自髮所覆者至此皆仰人之骨度也。

仰人骨度圖

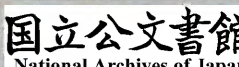


骨度圖  
 卷之二  
 骨度圖  
 骨度圖

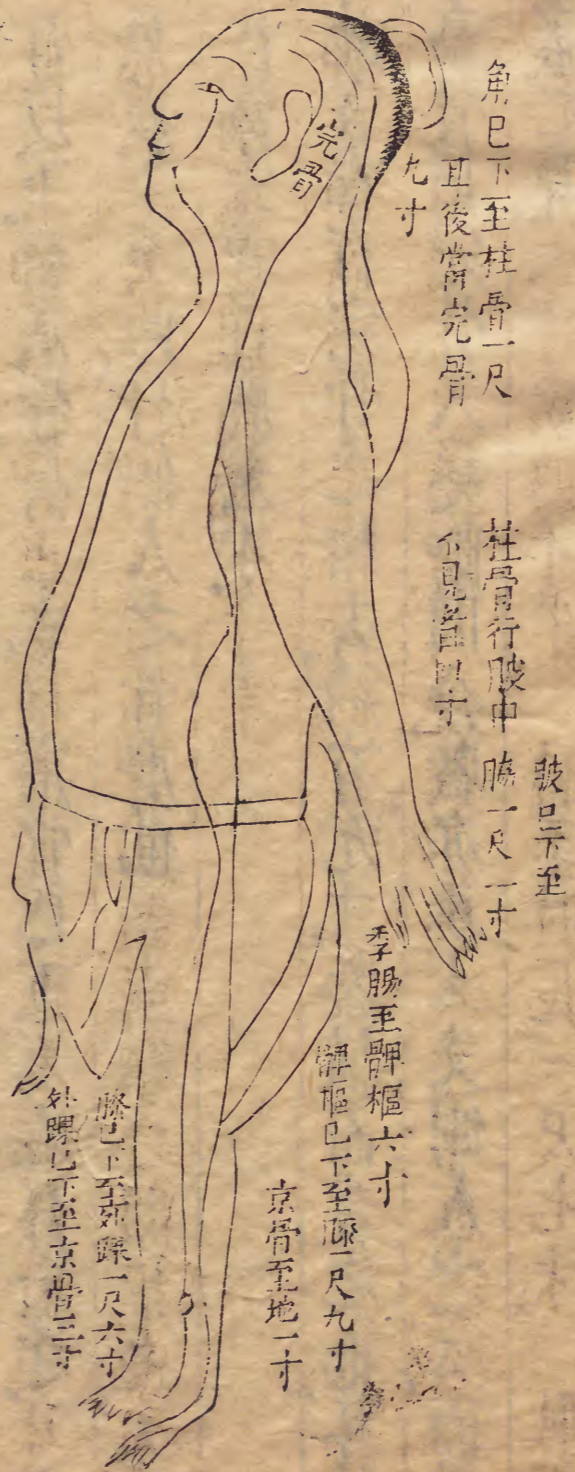


角以下至柱骨長一尺。行腋中不見者長四寸。腋以下至季脇長一尺二寸。季脇以下至髀樞長六寸。髀樞以下至膝中長一尺九寸。膝以下至外踝長一尺六寸。外踝以下至京骨長三寸。京骨以下至地長一寸。此言側人之度亦縱而數之也。耳上之旁為骨角。肩髀上際會處為柱骨。挾項後髮際大筋外廉陷中。自角以下至柱骨長一尺。肩上脇下際為腋。自柱骨行于腋下之隱處長四寸。脇骨之下為季脇。腋以下至季脇長一尺二寸。捷骨之下為髀樞。一名髀厭。股外為髀。季脇以下至脾樞長六寸。脾樞以下至膝之中長一

尺九寸。膝以下至外踝骨長一尺六寸。京骨足太陽膀胱經穴名。在足外側大骨下赤白肉際陷中。外髀骨以下至京骨長二寸。京骨已下至地長一寸。自角以下至此皆側人之骨度也。耳後當完骨者廣九寸。此言左右完骨之相去約有九寸。蓋橫而言之也。耳後高骨曰完骨。入髮際四分。蓋亦承上文側人之狀而備言之耳。



側人骨度圖



耳前當耳門者廣一尺三寸。兩顴之間相去七寸。兩乳之間廣九寸半。

此又言仰人之骨度蓋橫而數之也。左右耳前之耳門相去一尺三寸。目下高骨為顴。兩顴之間相去七寸。

兩乳之間相去九寸半。

兩髀之間廣六寸半。

此又言側人之兩髀其度數各廣六寸半也。

足長一尺二寸廣四寸半。肩至肘長一尺七寸。肘至腕長一尺二寸半。腕至中指本節長四寸。本節至其末長四寸半。

此言手足之度數也。自足而言其長一尺二寸，廣則四寸半。自手而言，肩至肘長一尺七寸，肘至于腕長一尺二寸半，腕至中指之本節長四寸，本節至指之末長四寸半。

項髮以下至背骨長二寸半。脊骨以下至尾骶二十一

節，長三尺。上節長一寸四分，分之一奇分在下，故上七

節至于脊骨，九寸八分，分之七。骶音氏

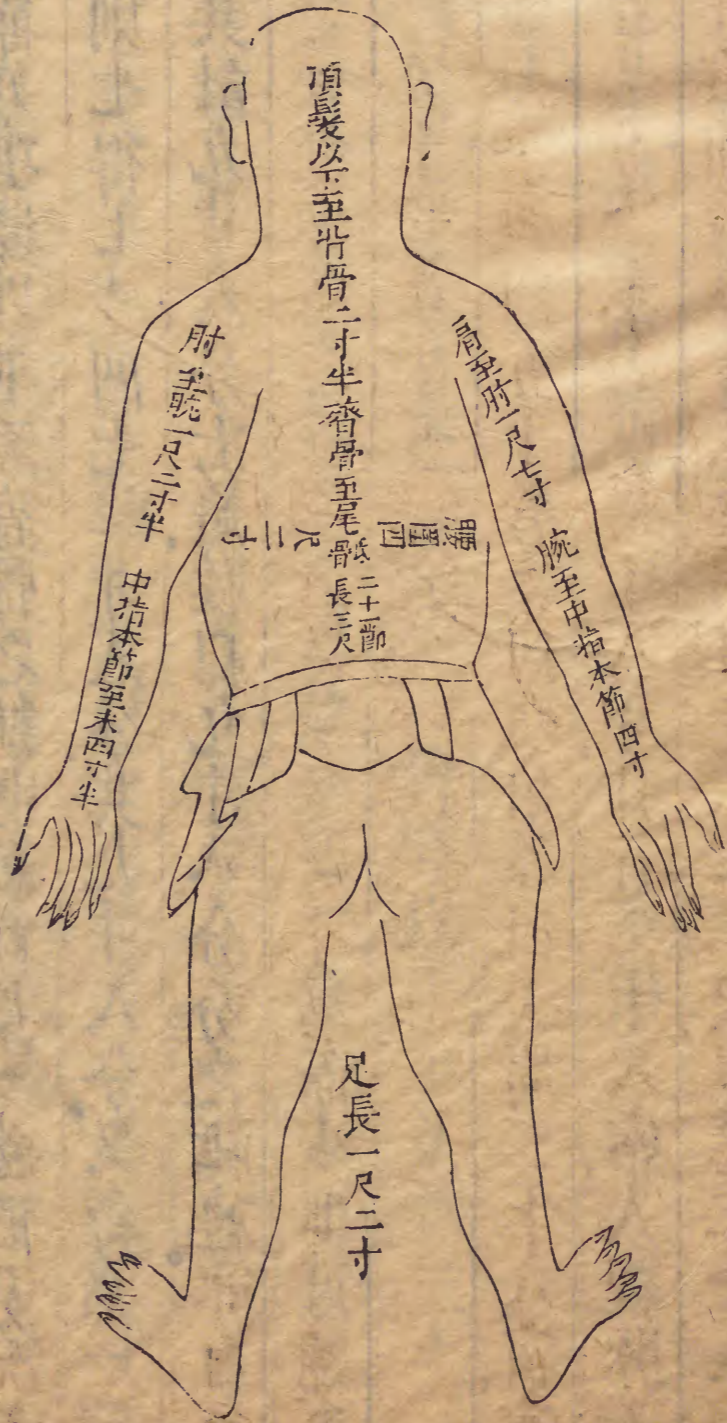
此言伏人之骨度也。項髮以下至脊骨之端長二十半

脊骨為脊。書曰為股脊骨以下至尾骶共二十一節，計

長三尺。

寸四分一釐也。其奇分當在下節，故脊骨以上計有七節，乃項髮以下至脊骨之數也。每節長一寸四分一釐，則七得七寸四七分，又每節一釐，共計九寸八分七釐，故曰九寸八分分之七也。

伏人骨度圖



此衆人骨之度也。所以立經脈之長短也。是故視其經脈之在於身也。其見浮而堅。其見明而大者。多血。細而沉者。多氣也。

此結言骨度可以定脈度之長短。而遂言視經脈血氣之法也。顯者多血。微者多氣。多則可寫。而少則可補矣。

五十營第十五

營者運也。脈之營行有五十度。故名篇。

黃帝曰。余願聞五十營。柰何。岐伯答曰。天周二十八宿。宿三十六分。人氣行一周千八分。日行二十八宿。人經脈上下左右前後二十八脈。周身十六丈二尺。以應二十八宿。漏水下百刻。以分晝夜。故人一呼。脈再動。氣行三寸。一吸。

脈亦再動氣行三寸呼吸定息氣行六寸十息氣行六尺  
日行二分二百七十息氣行十六丈二尺氣行交通于中  
一周于身下水二刻日行二十五分五百四十息氣行再  
周于身下水四刻日行四十分二千七百息氣行十周于  
身下水二十刻日行五宿二十分一萬三千五百息氣行  
五十營于身水下百刻日行二十八宿漏水皆盡脈終矣  
所謂交通者并行一數也故五十營備得盡天地之壽矣  
凡行八百一十丈也

此篇詳言經脈之行晝夜有五十度之數也營者運也  
五十營者謂五十度也經脈之行於晝者二十五度行

于夜者二十五度故曰五十營伯言人身經脈之行上  
合于天星之度下合于漏水之下者也天周二十八宿  
卽角亢氏房心尾箕斗牛女虛危室壁奎婁胃昴畢嘴  
參井鬼柳星張翼軫也按本經衛氣行篇云歲有十二  
月月有十二辰子午爲經卯酉爲緯天周二十八宿而  
一面四星四七二十八宿房昴爲緯虛張爲經是故房  
至畢爲陽昴至心爲陰陽主晝陰主夜者是也每宿析  
爲三十六分積而推之十宿得三百六十分二十宿得  
七百二十分八宿得四十分人之脈氣其晝夜一周亦合此一千八  
百八十分八得四十八分共得一千八分之數而日之所行者已周二十八宿義詳下文正以人之

經脈上下升降凡左右前後共二十八脈蓋十二經有  
 十二脈而左右相同則為二十四脈加以陽蹻陰蹻督  
 脈任脈共計二十八脈其脈總計長短之數凡手之三  
 陰三陽足之三陰三陽兩蹻督任周身共有一十六丈  
 二尺見後脈度篇上應天之二十八宿下應漏水百刻以分  
 為晝夜運行之度也故人一呼脈再動其脈氣行三寸  
 一吸脈亦再動其脈氣行三寸呼吸總為一息則其脈  
 氣行六寸積至十息則其脈氣行六尺而天之日其行  
 為七釐五毫按正文本云二分今細推之其所謂二分者誤也假如日二分則百息當行二十分千息當行二百分萬息當行二千分加三千五百息又當行七百八十分原數止得一千八分今反多得一千六百

九十二分想此經向無明註遂致誤傳未正今考其數當云日行七釐半則一萬三千五百息正今日行一千八分之分數由是而悉推之則一百三十五息脈行八丈一尺下水一刻日行十分六釐二百七十息脈行十六丈二尺氣行交通于中而一周于身其下水計二刻日行二十分一釐二毫按正文曰二十五分者蓋誤寫一釐二毫為五分也若據此數則下文五百四十息水下四刻當云五十分不應曰四十分且據二十五分而推之則一萬三千五百息水下百刻當得一千二百五十分比原數多得二百四十二分五百四十息其脈氣當再周于身下水四刻日行四十分二釐二毫正文闕二釐二毫二千七百息其脈氣十周于身下水二十刻日行五宿二十一分六釐正文闕一分六釐自此以下當云五千四百息氣行

二十周于身下水四十刻日行十一宿七分二釐又當  
云八千一百息氣行三十周于身下水六十刻日行十  
六宿二十八分八釐又當云一萬八百息氣行四十周  
於身下水八十刻日行二十二宿一十四分四釐積至  
一萬三千五百息氣行五十營于身下水百刻日又行  
五宿二十一分六釐則共行二十八宿其漏水皆盡而  
脈氣終矣吾前所謂氣行交通于中一周于身者并五  
十營而皆如始時一周之數也故五十營備者必無病  
而得以盡天地所賦之壽矣否則如根結篇之所謂不  
應數者各曰狂生也

營氣第十六

此篇論營氣  
運行故名篇

黃帝曰營氣之道內穀為寶穀入於胃乃傳之肺流溢於  
中布散於外精專者行于經隧常營無已終而復始是謂  
天地之紀故氣從太陰出注手陽明上行注足陽明下行  
至跗上注大指間與太陰合上行抵髀從脾注心中循手  
少陰出腋下臂注小指合手太陽上行乘腋出頤內注目  
內眥上巔下項合足太陽循脊下尻下行注小指之端循  
足心注足少陰上行注腎從腎注心外散于胃中循心主  
脈出腋下臂出兩筋之間入掌中出中指之端還注小指  
次指之端合手少陽上行注臆中散于三焦從三焦注膽

出脇注足少陽下行至跗上復從跗注大指間合足厥陰  
上行至肝從肝上注肺上循蹇嚨入頰頰之竅究于畜門  
其支別者上額循巔下頤中循脊入骶是督脉也絡陰器  
上過毛中入臍中上循腹裏入缺盆下注肺中復出太陰  
此營氣之所行也逆順之常也

此言營氣之運行一如宗氣之所行也

宗氣所行之次  
盡見于經脉篇

此篇論營氣所行與宗氣無  
異辭雖不同而其次同也

宗氣者大氣也大氣積于

胃中出喉嚨司呼吸以行經遂始于手太陰肺經終于  
肝經積至一萬三千五百息脉行八百一十丈如前篇  
五十營之所論者是也營氣者陰氣也由中焦之氣陽

中有陰者隨中焦之氣以降于下焦而生此陰氣故謂  
之濟者為營又謂之營氣出于中焦者是也然此營氣  
者必成于水穀所化精微之氣故曰營氣之道穀氣為  
寶非穀氣不能生此營氣非營氣不能生血也道者脉  
氣所由行之經隧也正以穀入于胃則精微之氣即升  
之而為宗氣者由中焦傳肺經之中府以上雲門而行  
手太陰肺經遂行手陽明大腸經足陽明胃經足太陰  
脾經手少陰心經手太陽小腸經足太陽膀胱經足少  
陰腎經手厥陰心包絡經手少陽三焦經足少陽膽經  
足厥陰肝經流溢于藏府之中布散于經脉之外此營



氣者陰性精專必隨宗氣以運行于經隧之中始于手  
 太陰肺經終于足厥陰肝經終而復始是謂天地之紀  
 亘萬古而不易者也試以其脉氣之行一如宗氣所行  
 者言之故氣從太陰肺經出注手陽明大腸經上行注足陽  
 明胃經下行至跗足面為跗即衝陽陷谷內庭厲兌等處皆胃經穴上注大指間  
 隱白脾即足太陰脾經與太陰合陰脾經上行抵髀即陰陵泉血海箕門等穴俱在髀之  
 內廉屬脾經穴注心中心經循手少陽出腋下臂即極泉青靈等處皆屬手少陰  
 心經注小指少澤穴合手太陽即小指外側屬小腸經上行乘腋肅  
 等處小出顛目下為顛顴膠等處小腸經穴內注目內眥精明足太陽  
 上巔曲差五處通天絡卻等處足太陽膀胱經穴下項天柱大杼等穴亦膀胱經穴合足

太陽膀胱經循脊自背脊中脊開一寸五分有大杼至八膠等穴開三寸有附分至秩邊等穴皆屬  
 足太陽膀胱經下尻下行注足小指之端即膀胱經至陰穴循足心斜趨  
 足心之湧泉穴屬足少陰腎經注足少陰即腎經上行注腎從腎注心即  
 厥陰心包絡經外散于胃中循心主脉即心包絡經出腋天池天水分屬心  
 包絡經曲澤郄門間使內關等穴屬心包經出兩筋之間太陵穴屬心包經入掌  
 中勞宮出中指之端中衝穴亦屬心包經還注手小指次指之端即  
 指端關衝穴屬手少陽三焦經合手少陽此手少陽三焦經乃手厥陰  
 者上行至臆中散于三焦此手少陽三焦經之府與右腎為合  
 散絡心包下膈循屬三焦此三焦乃前三焦非上文手  
 少陽之三焦即營衛生會篇所謂宗氣出于上焦營氣  
 出于中焦衛氣出于下焦之三焦也從此三焦注于膽經出脇注足少陽

京門帶脉 下行至跗 丘墟臨泣地五會 復從跗上注大

指間合足厥陰 大指大 上行至肝從肝上注肺 腹行 上

循喉嚨入頰頰之後究于出門 按素問評熱病論註啓

句其新校正以為疑是賁門即齋門難經四十四難有

胃為賁門湯玄操釋云賁者鬲也胃氣之所出胃出穀

氣以傳于肺肺在鬲上 其支別者上額 督脉經 循顛 上

故胃為門未知的否 下項中 由強間腦戶下 循脊入骶 由大推

會後頂等處 是督脉也又絡前之陰器上過毛中入臍中 任脉經自

關 上循腹裏入缺盆 自水分 皆任脉也下注肺中復出

于手太陰肺經此營氣之所行或逆數或順數皆合常

脈其運行之次無相失也

○脉度第十七 此言脉有度 數故名篇

黃帝曰願聞脉度岐伯答曰手之六陽從手至頭長五尺

五六三丈手之六陰從手至胸中三尺五寸三六一丈八

尺五六三尺合二丈一尺足之六陽從足上至頭八尺六

八四丈八尺足之六陰從足至胸中六尺五寸六六三丈

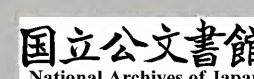
六尺五六三尺合三丈九尺蹻脉從足至目七尺五寸二

七一丈四尺二五一尺合一丈五尺督脉任脉各四尺五

寸二四八尺二五一尺合九尺凡都合一十六丈二尺此

氣之大經隧也

此言脉有度數也夫手止有三陽而今日六陽者以左



右手各有三陽故謂之六陽下文稱手之六陰及足之六陽六陰皆倣此雖經指

為三陰三陽者以一手言也從手至頭者太陽自小指少澤至頭之

聽宮陽明自手次指商陽至頭迎香少陽自手四指關

衝至頭禾髎也各長五尺則五六共有三丈也 手之

六陰太陰自手大指少商至胸中中府少陰自手小指

少衝至胸中極泉厥陰自手中指中衝至胛中天池各

長三尺五寸三六計一丈八尺五六得三尺共有二丈

一尺也 足之六陽太陽自足小指至陰至頭睛明陽

明自足次指厲兌至頭頭維少陽自足四指竅陰至頭

瞳子膠各長八尺六八計四丈八尺也 足之六陰太

陰自足大指隱白至胛中大包少陰自足心湧泉至胛

中俞府厥陰自足大指大敦至胛中期門各長六尺五

寸六六計三丈六尺五六得三尺共有二丈九尺也

躡脉從足至目長七尺五寸二七計一丈四尺二五得

一尺共有一丈五尺也 按躡脉有陽躡陰躡陽躡自足

于目然湯躡左右相同陰躡亦左右相同則躡脉宜乎

有四今日二七一丈四尺二五一尺則止于二脉者何

也觀本篇亦云躡脉有陰陽何脉當其數岐信者曰男

子數其陽女子數其陰則知男子之所數者左右陽躡

女子之所數者督脉在後任脉在前各長四尺五寸二

四得八尺二五得一尺共有九尺也由上十二經及躡

脉督任大都共有一十六丈二尺此乃脉氣之大經隧

也。

經脈為裏支而橫者為絡絡之別者為孫盛而血者疾誅之盛者為之虛者飲藥以補之

山經曰經曰絡曰孫絡三義本此

此承上文而言經絡孫絡之義及有用鍼用藥之法也經脈為裏者如手太陰肺經自中府至少商乃直行之經在於裏裏者即上文之所謂經隧也其支而橫者即如肺經有列缺穴橫行手陽明大腸經者為絡也其絡之別者為孫猶有子而又生孫較之正絡為尤盛也但曰絡曰孫而血脈盛者急責之急責云者正以邪氣盛者當寫之也若正氣虛者則止飲藥以補之耳

五臟常內閱于上七竅也故肝氣通于鼻肺和則鼻能知臭香矣心氣通于舌心和則舌能知五味矣肝氣通于目肝和則目能辨五色矣脾氣通于口脾和則口能知五穀矣腎氣通于耳腎和則耳能聞五音矣五臟不和則上竅不通六腑不和則留為癰故邪在腑則陽脈不和陽脈不和則氣留之氣留之則陽氣盛矣陽氣太盛則陰脈不利陰脈不利則血留之血留之則陰氣盛矣陰氣太盛則陽氣不能營也故曰關陽氣太盛則陰氣弗能營也故曰格陰陽俱盛不得相營故曰關格關格者不得盡期而死也此言五臟上通于七竅遂即臟腑不和者以決其脈之

至于關格而死也。七竅者，陽竅也。陽竅在于面部，目二鼻二

耳二口舌一若陰竅二則前陰後陰乃在下部者也。總名曰九竅。五臟雖在內而上通

于七竅，故鼻為肺之竅，必肺和而後鼻能知香臭也。舌

為心之竅，必心和而後舌能知五味也。肝為目之竅，必

肝和而後目能辨五色也。口為脾之竅，必脾和而後口

能知五穀也。口知五穀，即舌知五味，故分腎氣通于耳，

之雖有八而此共為一竅。必腎和而後能聞五音也。若五臟不和，則五臟主裏不

能通此七竅矣。彼六腑不和，則六腑主表，當留結為癰，

故邪在六腑，則陽經之脈不和而氣留于表者，陽氣太

盛，陽氣太盛則陰經不能相和而陰脈不利，陰脈不利

則血在于內者，亦已留滯而陰氣太盛，夫此陰經之氣

太盛，則足手六陰俱病而氣口之脈一盛二盛三盛四

盛，其病正在厥陰少陰太陰也。致使六陽經之脈氣不

能運而入於內矣。其名曰開，開者，開六陽在外而使之

不得入于內也。陽經之氣太盛，則足手六陽經俱病而

人迎之脈一盛二盛三盛四盛，其病正在少陽太陽陽

明也。致使六陰經之脈氣不能運而出外矣。其名曰格，

格者，拒六陰在內而使之不得出于外也。陰脈陽脈俱

盛，不得相營，其名曰關格。關格者，不得盡其壽期而死

難經三十七難誤以六陰脈盛為格六陽脈盛為關致後世不曰脈體而指曰扁證尤誤之誤也

黃帝曰。躄脉安起安止。何氣營水。岐伯荅曰。躄脉者。少陰之別。起于然骨之後。上內踝之上。直上循陰股入陰。上循胸裏。入缺盆。上出人迎之前。入頰。屬目內眥。合于太陽。陽躄而上行。氣并相還。則爲濡。目氣不營。則目不合。

此言陰躄之起止也。帝問躄脉起止者。陽躄陰躄。而伯止以陰躄。荅<sub>之</sub>及于陽躄也。人身氣血。如水之流。帝遂以躄脉起止。何氣營水爲問。伯言陰躄脉者。乃足少陰腎經之別脉也。起于然骨之下。照海穴。出內踝上。又直上之。循陰股。以入于陰。上循胸裏。入于缺盆。上出人迎之前。入于目下之頰。屬于目內眥。睛明穴。合于足太

陽膀胱經之陽躄而上行。惟此陰陽二躄之氣相并而周旋之。則能潤澤于目。否則日氣不營。而目不能合矣。黃帝曰。氣獨行五藏。不營六府。何也。岐伯荅曰。氣之不得無行也。如水之流。如日月之行不休。故陰脉營其藏。陽脉營其府。如環之無端。莫知其紀。終而復始。其流溢之氣。因漑五藏。外濡腠理。

此言藏府之氣流行而不息也。陰脉者。卽足手六陰經之脉也。所以運之于五藏也。陽脉者。卽足手六陽經之脉也。所以運之于六府也。陰出之陽。如肺經行于大腸也。陽入之陰。如胃行于脾也。如環無端。流行不已。內漑

于藏府外濡于腠理豈曰獨行于五藏而不營于六府者哉

黃帝曰躄脉有陰陽何疇當其數岐伯荅曰男子數其陽女子數其陰當數者為經不當數者為絡也

其數之數去聲餘上聲

此承首節而言男子數其陽躄女子數其陰躄故謂之躄脉有二也然男子以陽躄為經陰躄為絡女子以陰躄為經陽躄為絡其有經絡之分者如此

營衛生會篇第十八

論營衛所由生會故名篇難經將篇內與營俱行之營字下多

一衛字故後世不知營在脉中衛在脉外又不分前後三焦及不知清者為營濁者為衛之義惜哉

黃帝問于岐伯曰人焉受氣陰陽焉會何氣為營何氣為

衛營安從生衛于焉會老壯不同氣陰陽異使愿聞其會岐伯荅曰人受氣于穀穀入于胃以傳與肺五藏六府皆以受氣其清者為營濁者為衛營在脉中衛在脉外營周不休五十而復大會陰陽相貫如環無端衛氣行于陰二十五度行于陽二十五度分為晝夜故氣至陽而起至陰而止故曰日中而陽隴為重陽夜半而陰隴為重陰故太陰主內太陽主外各行二十五度分為晝夜夜半為陰隴夜半後而為陰衰平旦陰盡而陽受氣矣日中而陽隴日西而陽衰日入陽盡而陰受氣矣夜半而大會萬民皆臥命曰合陰平旦陰盡而陽受氣如是無已與天地同紀

當隴

作隆素問生氣通天論有日中而陽隆蓋古以隆隴通用重俱平声

此詳言營衛之生會與天地之行同其度也帝問人身之氣必有所由受陰升陽降必有所由會曰營曰衛各以何氣成之又生于何所而會于何所且老壯之氣不同男女之位必異果何自而知其所會伯言人身之氣受之于穀氣者也始焉穀入于胃而後能生精微之氣此氣出于中焦以傳與肺而肺傳之五藏六府則五藏六府皆得以受此精微之氣矣其大氣積于胸中者為上焦所謂宗氣流于海者是也上焦即任脉經膻臍上中穴又名上氣海四寸曰中脘穴為中焦臍下一寸曰陰交穴為下焦此

三焦者上焦降于中焦而中焦降之下焦下焦升于中焦而中焦升之上焦猶天道下濟地道上行之象也上焦為陽中焦則上半為陽下半為陰下焦則為陰然中焦之下半為陰者由上焦之氣降于中焦而中焦之氣隨上焦之氣以降于下焦而生此營氣營氣者陰氣也故曰清者為營言由上中二焦之清氣降而生之者也下焦之為陰者陰極陽生升于中焦隨中焦之上半為陽者以升于上焦而生此衛氣衛氣者陽氣也始時陽氣甚微而至此則陽氣甚盛故曰陽受氣于上焦見素問調然此衛氣者乃下焦之濁氣升而生之故曰清者為



衛宗氣積于胃中。出喉嚨。以司呼吸。而行于十二經隧之中。營則陰性精專。隨宗氣以行于經隧之中。所以營之行者。在于經脉之中也。衛則陽性慄悍滑利。不能入于經脉之隧。故不隨宗氣而行。而自行于各經皮膚分肉之間。所以衛之行者。在于經脉之外也。營氣之隨宗氣而行者。一手脉行三寸。一吸脉行三寸。呼吸定息。則脉行六寸。而一刻之中。計一百三十五息。脉行八丈一尺二刻之中。計二百七十息。脉行十六丈二尺為一周。身積至一晝一夜為百刻。則一萬三千五百息。脉行八百一十丈矣。是行于晝者二十五度。行于夜者二十五

度。始于手太陰肺經。而終于足厥陰肝經。至五十度而復大會于肺經也。陰經行晝。而陽經繼之。陽經行晝。而陰經繼之。陰陽相貫。真如環之無端也。如肺經行太陽胃行脾經之類是營氣之行者如此。彼衛氣于平旦之時。遂出于目之睛明穴。以行于足太陽膀胱經。遂行于手太陽小腸經。又行于足少陽膽經。手少陽三焦經。足陽明胃經。手陽明大腸經。行于陽經者。二十五度。至日西而陽盡。則行于足少陰腎經。手少陰心經。手太陰肺經。足厥陰肝經。足太陰脾經。行于陰經者。亦二十五度。故衛氣自足太陽膀胱經而起。至足太陰脾經而止者。如此。故曰平

且者天之陽也。至日中則為陽之陽。乃陽氣之隆盛也。謂之曰重陽。夜者陰也。至夜半則為陰之陰。乃陰氣之隆盛也。謂之曰重陰。故營氣隨宗氣以行于經隧之中。始于手太陰。而復大會于手太陰。此太陰之所以主內也。衛氣不隨宗氣而行。而自行于各經皮膚分肉之間。始于足太陽。而復會于足太陽。此太陽之所主外也。營氣衛氣各行于晝二十五度。各行于夜二十五度。分為晝夜各為五十度也。且所謂夜半而陰隆為重陰者。寧無陽以繼之。須知夜半後而為陰衰。則至平旦之時。陰氣已盡。而陽復受氣矣。所謂日中而陽隆為重陽者。寧

無陰以繼之。須知日已西而為陽衰。則日入陰盡。而陰復受氣矣。此乃天地運行之紀。萬古不磨者也。故至于夜半之時。陰氣已盡。陽氣方生。陰陽大會。萬民正於此。而皆臥。命曰合陰。合陰者。皆靜而臥。真陰勝之候也。然至于平旦。則陰氣已盡。陽復受氣。營衛之行。如是無已。真與天地同其運行之紀也。按李東垣此事難知。集釋清者為營二句。非經旨也。黃帝曰。老人之不夜瞑者。何氣使然。少壯之人。不晝瞑者。何氣使然。岐伯荅曰。壯者之氣血盛。其肌肉滑。氣道通。營衛之行。不失其常。故晝精而夜瞑。老者之氣血衰。其肌肉枯。氣道澁。五藏之氣相搏。其營氣衰少。而衛氣內伐。故晝

不精夜不瞑

按上文有萬民皆卧一語故此遂以老壯寤寐問之

上節言老壯不同氣故此復以老人之夜不瞑少壯之晝不瞑者問之氣道通者脉氣之道也營衛之行不失其常者如上節之論營衛是也

黃帝曰愿聞營衛之所行皆何道從來岐伯荅曰營出于中焦衛出于下焦

此言營衛之所由生也

文義見上節註中

黃帝曰愿聞三焦之所出岐伯荅曰上焦出于胃上口並咽以上貫膈而布胸中走腋循太陰之分而行還至陽明上至舌下足陽明常與營俱行于陽二十五度行于陰亦

二十五度一周也故五十度而復大會于手太陰矣

此言上焦乃宗氣之所出與營氣同行于經隧之中也

帝問三焦之所出而伯先以上焦荅之上焦者即膻中

也中宗氣積焉其宗氣受水穀精微之氣出于胃之上

口即上脘也並咽以上貫膈出喉嚨司呼吸一呼脉行

三寸一吸脉行三寸而布于胸中即肺經之中府雲門

也走腋之夾白尺澤下臂之孔髀列缺經渠魚際又下

大指之少商此正循手太陰經之分而行還至手陽明

大腸經上至舌又下足陽明胃經又行脾行心行小腸

三焦行常與營氣俱行于晝二十五度行于夜二十五

度故五十度而復大會于手太陰肺經矣。難經營字下  
足多一衛字  
 黃帝曰人有熱飲食下胃其氣未定汗則出或出于面或  
 出于背或出于身半其不循衛氣之道而出何也歧伯曰  
 此外傷于風內開腠理毛蒸理泄衛氣走之固不得循其  
 道此氣慄悍滑疾見開而出故不得從其道故命曰漏泄  
 此言人用熱飲食而汗出者以感風邪而開腠理也飲  
 食之熱者下于胃中氣尚未定汗遂外出或面或背或  
 于半身並無定所彼衛氣之行於分肉者自有所行之  
 路而此汗之出不循衛氣之道者正以外傷于風得熱  
 飲食以致內開腠理毛蒸理泄衛氣已循分肉而走之

此熱飲食之氣慄悍滑疾見腠理之開而遂出為汗不

得從衛氣之道也名之曰漏泄耳。按上節問三焦之所  
出伯所答者止以上

焦未及中下二焦而帝遂以熱飲食  
之干者問之蓋承胃上口而問耳

黃帝曰願聞中焦之所出岐伯答曰中焦亦並胃中出上

焦之後此所受氣者泌糟粕蒸津液化其精微上注于肺

脈乃化而為血以奉生身莫貴于此故獨得行于經隧命

曰營氣。必音

此言營氣出于中焦乃化血而行經隧者也營氣者陰

氣也本屬下焦而由中焦之氣降以生之故曰營氣出

于中焦是中焦之氣亦並胃之中脘出于上焦之下此

乃營氣之所受也。營氣泌別糟粕，蒸其津液，化其精微，隨宗氣以上注于肺，而行于十二經之中。凡心中所生之血，以此營氣而化，以奉養生活之身，乃至貴而無以尚焉者也。但陰性精專，故獨得以行于經隧耳。此以衛氣之在外者而較之，則營氣在內，如將之守營，故名之曰營氣者，以此素問生氣通天論云：陰在內，陽之守也。正謂此耳。

黃帝曰：夫血之與氣，異名同類，何謂也？岐伯答曰：營衛者，精氣也。血者，神氣也。故血之與氣，異名同類焉。故奪血者，無汗；奪汗者，無血。故人生有兩死，而無兩生。

此言血氣本為同類，而人不可以兩傷之也。承上文而

言營氣化血，則血之與氣，其名雖異，而其類則同。故古

經有是言，而帝乃援以問之。

此氣字似承上文，單指營氣言。然古經所言與岐伯

下文所答，則氣兼營衛言。蓋營衛雖分陰陽，皆出于穀氣所化之精氣也。

伯言營為水穀之

精氣，衛為水穀之悍氣。

此二語出素問痺論

雖有陰陽之殊，而均

之為水穀之精氣也。血則由營氣所生，乃氣之神化者

也。有精氣，然後有神氣，故謂之異名同類也。惟其異名

同類，則邪在氣者，可傷氣而不可傷血；邪在血者，可傷

血而不可傷氣，不可以兩傷之也。試觀上文言營氣泌

糟粕，蒸津液，化其精微，上注于肺，脈化而為血，則血以

營氣而化以液而成汗即心之液是血與汗亦一物而異名也故奪血而寫之者無得再發其汗奪汗而發之者無得再去其血若奪血者又奪汗奪汗者又奪血則兩者受傷人必有死而無生故謂之有兩死而無兩生者此也

按此節岐伯不言下焦而以血氣異名同類為言者蓋帝承上節而問則伯不得不答之也猶第四節之意亦重第三節也

黃帝曰願聞下焦之所出岐伯荅曰下焦者別迴腸注于膀胱而滲入焉故水穀者常并居于胃中成糟粕而俱下于大腸而成下焦滲而俱下濟泌別汁循下焦而滲入膀胱

志

此言下焦之所司見衛氣之所生也下焦者在臍下一寸陰交之處由上焦在膻中中焦在中腕較之而此則為下焦也胃納水穀脾乃化之化已入于小腸小腸之下口在左則膀胱相着但膀胱無上口而有下口在右則大腸接之

按鍼灸聚英言迴腸即大腸當臍右本經腸胃篇言迴腸當臍左以義推之應當臍右其左字疑誤此下焦之氣渣滓則別入于迴腸而在後以出之水液注滲于膀胱而在前以出之故知水穀者常并居于胃中入小腸成糟粕以俱下于大腸其精微之氣由上中二焦以降于此而成下焦若水液則滲而俱下

濟當作泌泌之別汁別行水循此下焦之氣而滲入膀胱

膀胱焉。但此下焦之氣，陰中有陽者，升于中上二焦，以生陽氣，乃謂之衛氣也。故命之曰衛氣，出于下焦耳。

黃帝曰：人飲酒，酒亦入胃，穀未熟而小便獨先下，何也？岐

伯荅曰：酒者，熟穀之液也。其氣悍以清，故後穀而入，先穀

而液出焉。

按上節有滲入膀胱一語，故此節遂以酒之先下者問之，猶第二五七節皆承上文之意也。

此言酒之所以先穀氣而出也。承上文有滲入膀胱之

語，故遂以酒之先穀而下者問之，正以酒為熟穀之液。

其氣至悍而清，故雖後穀而入，必先穀而下也。熱者腐

也。

黃帝曰：善。余聞上焦如霧，中焦如漚，下焦如瀆，此之謂也。

此帝述素所聞者而證之也。宗氣積于上焦，出喉嚨，以

司呼吸，而行于十二經隧之中，彌淪布濩，如天之有霧

也。營氣並胃中，出上焦之下，泌別糟粕，蒸為精微之氣，

而心中之血，賴之以生，凝聚浮沉，如水中之有漚也。胃

納水穀，脾實化之，糟粕入于大腸，水液滲入膀胱，故三

焦為決瀆之官，膀胱為州都之官，正以下焦如瀆之畜

洩乎水也。然下焦之陰，中有陽者，從是升中上二焦而

衛氣生矣。

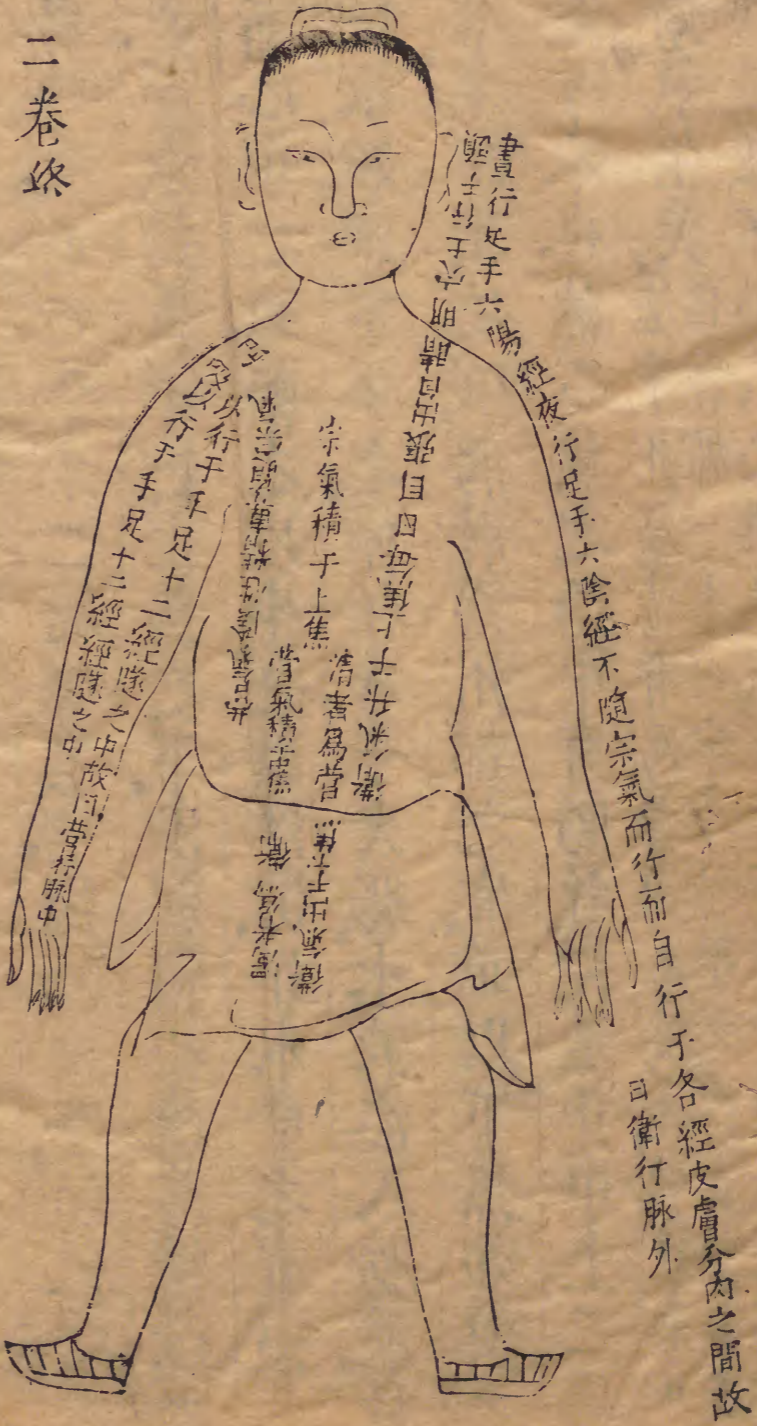
嗟乎此篇清者為營濁者為衛，營在脈中衛在脈外，一十六字乃神聖之宗旨，猶堯舜相

傳道統不外人心，惟危云云一十六字也。人之病否，生死從是而決，醫之用藥，升降表裏陰陽補瀉，從是而分

其禍始于秦越人難經第一難，將此第四節與營俱行之營字下增一衛字，致使三焦升降一氣所生之義不

宗營衛三氣所生圖

明于後世而用藥多謬安能有起死回生之功也噫自  
張仲景而下如孫王劉張李朱輩尚未有識此義者况  
其他乎



二卷終



