

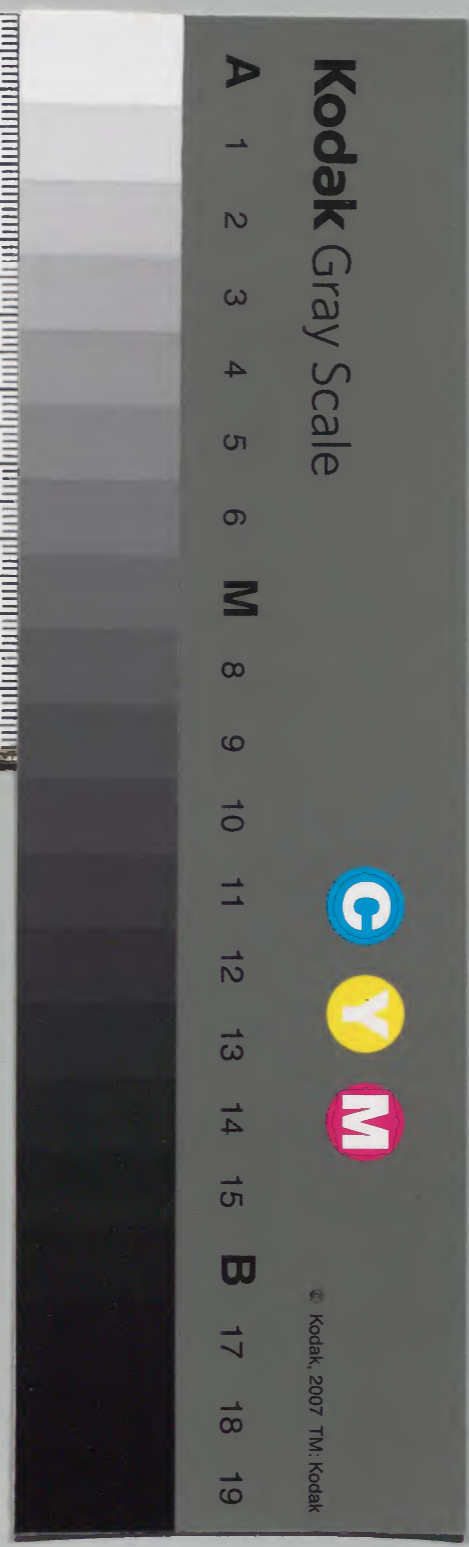


漢書門類			
一	三	二	一
〇	〇	〇	〇
册	架	函	號

內閣文庫			
三	三	〇	漢
〇	〇	〇	書
架	册	號	類

內閣文庫			
番號	漢	13010	
冊數	120	( 63 )	
函號	301	64	

漢書門類  
三之三





泄瀉

大泄瀉之證因腸胃虛冷而邪氣乘之經云春傷於

風夏必殮泄蓋風傷肝肝木旺而尅脾土屬外因也

若七情不平臟氣受傷屬內因也若飲食生冷傷脾

屬不外內因也太法寒者溫之熱者涼之滑者澀之

濕者燥之 醉前證若生冷所傷用六君木香砂仁

辛熱所傷用一陳炒連山梔麵食所傷用六君神麩

米食所傷用六君穀蘖飲食不時而傷用四君子湯

飲食過多而傷用六君子湯飲食停滯人參養胃湯

脾氣虛弱者六君升麻柴胡脾氣虛寒六君木香炮

世編

女科

五



薑肝木乘脾者六君柴胡芍藥肝火尅脾者六君芍藥山梔中氣虛而下陷者補中益氣湯鬱結傷脾者濟生歸脾湯腎氣虛者五味子散脾氣虛者二神丸脾腎虛者四神丸命門火衰者八味丸真陽虛敗者固真丸仍與滯下方參用 侍御沈東江之內停食腹痛作瀉以六君加木香炮薑而愈後復作傳為腎泄用四神丸而安 侍御徐南湖子室瀉屬腎經不信余言專主滲泄以致不起 一婦人年踰五十不食夜飯五更作瀉二十年矣後患痢午前用香連丸午後用二神丸各二服而痢止又以二神丸數服而

食夜飯不用而形體如故 吳江史玄年母素有血疾殆將一紀平居泄瀉飲食少思面黃中滿夏月尤甚治血之藥無慮數百劑未嘗少減余以為脾腎虛損用補中益氣湯送二神丸復用十全大補湯煎送前丸食進便實病勢頓退若泥中滿忌參朮痰痞既熟地便泄忌當歸皆致誤事

補遺治瀉風證則胃風湯不換金正氣散寒證則理中湯四柱散大已寒丸暑則五苓散香薷散六和湯濕則藿香正氣戊已丸此大槩而論至於通治則有諸方可檢隨證治療然男子婦人久瀉不止無逾固



寒瀉  
溫之

腸丸之効驗

香朴丸 治腸胃虛冷泄瀉注下無度脾虛氣閉不

進飲食

大厚朴 伍兩

北懷香

白朮

陳皮 各叁兩

訶子

赤石脂 各壹兩半

右為細末麵糊丸如梧桐子大空心米飲下伍拾

丸如常服暖脾胃

桂香丸 治臟腑虛為風濕寒所搏冷滑注下又禁

老人虛人危篤累効

附子

肉豆蔻 並炮

白茯苓 各壹兩

桂心

木香 炮

白薑 炮各半兩

丁香 貳錢半

右為細末米糊丸如梧桐子大空心米飲下伍拾丸

豆蔻分氣飲 治臟腑虛寒泄瀉無度瘦極及婦人

產後瀉洞泄危篤甚

藿香葉

草豆蔻仁 炮

青橘皮 各肆兩

甘草

丁香 各半兩

烏梅 伍拾箇

肉豆蔻 拾箇炮

右吹咀每服肆錢水貳盞糯米壹撮煎柒分去滓



温服

豆蔻丸

治臟寒泄瀉不止服諸藥無効亦可治

肉豆蔻煨香不以多少碾細入陳米白飯搗令得

所尤如藁豆大空心煮粟米飲吞下百丸本家累

以此藥救人有效

人參豆蔻散 治久瀉不止服諸藥無効此藥屢効

人參

肉豆蔻

乾薑

厚朴

甘草

陳橘皮各壹

川芎

桂心

訶子

北懷香各半

右為細末每服參錢水壹小盞薑叁片棗壹枚煎至陸分服

木香散 治臟腑冷極及久冷傷脾口瘡下泄米穀

不化飲食無味肌肉瘦悴心多頓恚婦人產後虛

冷下泄及一切水瀉冷痢

木香

破故紙炒各壹兩

良薑

縮砂仁

厚朴製各半

赤芍藥

橘紅

桂心

白朮各半

吳茱萸湯泡

胡椒各貳錢半

肉豆蔻肆枚

檳榔壹箇



右為散每服參錢用不經水豬肝四兩許去筋膜  
批為薄片重重摻藥置一鼎中入漿水一碗醋一  
茶脚許蓋覆煮肝熟入鹽壹錢葱白二莖細切生  
薑彈子許拍破同煮水欲盡空心為一服冷食之  
初服微瀉不妨亦是逐下冷氣少時自止經年冷  
痢滑瀉只是一服渴即飲粥湯忌生冷油膩物如  
不能食冷物即添少漿暖服 嘉興謝醫得此方  
病其繁只用漿水煮豬肝丸如梧桐子大粥飲下  
五十九丸亦效若暴瀉痢只是一服唯熱痢熱瀉不  
宜服 趙府博宜人病泄瀉不止用附子木香訶

子肉豆蔻龍骨等藥及諸丹服之皆無效石余診  
之肝腎脉虛弱此肝腎虛也府博云其說見在何  
經余曰諸方論泄痢止是言脾胃病不過講風冷  
濕毒之所侵入及飲食傷滯遇腸虛則泄痢而不  
肝腎氣虛亦能為洩痢古書所載甚明不可不辨  
經曰洩痢前後不止腎虛也又曰諸厥固泄皆屬  
於下下謂下焦肝腎之氣也門戶束要肝之氣也  
守司於下腎之氣也肝氣厥而上行故下焦不能  
禁固而泄痢腎為胃關門戶不要故倉廩不藏也  
若病泄利其源或出於此而專以脾胃藥治之則



治之

膠固千里矣遂用木香散數服而愈

香連丸 治痢疾并水瀉暑瀉腹痛不問赤白神效

黃連淨貳拾兩

吳茱萸去枝梗拾兩

右先將一味用熱水拌和入磁器內置熱湯頓一日同炒至黃連紫黃色去茱萸用連為末每末四兩入木香末壹兩淡醋米飲為丸桐子大每服貳叁拾丸滾湯下久痢中氣下陷者用補中益氣下中氣虛者用四君子下中氣虛寒者加薑桂

如金丸

好小黃連壹斤分上中下三等揀開以生薑叁斤

濕滲

先刮下皮以皮存一處將薑搗汁如前分浸黃連一宿先用乾壁土研細鋪鍋底又鋪厚綿紙一層上放黃連炒燥再拌再炒如此九次方用薑皮同為細末滴水丸

防風芍藥湯 治飧泄身熱脉弦腹痛及頭痛

防風

芍藥炒

黃芩炒各貳錢

右用米煎服

滲濕湯 治寒熱所傷身重腰冷如坐水中或小便秘澀大便溏泄此證多因坐卧濕地或陰雨所襲而致

世寫 女科三 百一



蒼朮

白朮炒

甘州炒各壹兩

乾薑炮

茯苓各貳兩

陳皮壹兩

丁香貳錢半

右每服肆伍錢棗水煎

茯苓湯治濕熱泄瀉或飲食傷瀉

白朮炒

茯苓各伍錢

右用水煎食前服一方有芍藥等分名白朮散

白朮芍藥湯治脾經受濕水泄注下體重腹滿形體倦怠不欲飲食或暴泄無數水穀不化

白朮

芍藥各貳錢炒

甘州炒壹錢

右水煎服

胃苓散治夏秋之間脾胃傷冷水穀不分泄瀉不止亦治男婦

止

五苓散

平胃散

右和合薑棗煎空心服妙

五香散

治食魚傷泄瀉不止氣刺奔衝及婦人產

前產後腹痛血氣等疾用温酒下產後敗血衝心

用敗蒲煎湯下安胎以糯米飲調下孕婦脾泄瀉

痢煎陳米飲調下食前

烏藥

白芷炒

枳殼

積瀉



泄瀉

白朮炒

莪朮孕者減半

良薑炒

甘草

腎瀉  
温之

右等分爲細末每服貳錢温酒調下

二神丸加五味子貳兩吳茱萸肆兩治脾腎虛弱侵晨五更

作瀉或全不思食或食而不化大便不實神効

破故紙肆兩

肉豆蔻貳兩

右爲末用大紅棗肆拾玖枚生薑肆兩切碎同棗

用水煮熟去薑取棗肉和藥丸桐子大每服伍拾

丸空心鹽湯下

五味子散 治腎經虛弱大便不實或夜間或五更

泄瀉

五味子炒貳兩

吳茱萸半兩

右爲末每服貳錢空心米飲調下其効如神米糊

爲丸亦可

回腸丸

人參去蘆

蒼朮米泔浸壹宿

茯苓

木香不見火

訶子肉煨

烏梅肉

肉豆蔻煨裏

鴛粟殼去蒂穰

右各等分爲末麵糊丸如梧桐子大每服肆拾丸

米飲下

滑瀉  
温之

世爲

卷十三

百六



米穀不  
 古者謂小兒受寒腹痛者以米穀不化為名其理亦甚  
 在肉且其理亦甚  
 木香  
 人參  
 蒼朮  
 正末  
 吳茱萸

協熱下利

大若下清水其色赤黃或米穀不化但欲飲冷時時  
 嘔逆小便不利得熱則極心胸煩躁脈虛大而數此  
 由乘虛熱入於胃湊滲下焦津液不分併於大腸謂  
 之協熱下利先用五苓散利小便次以玉粉丹四味  
 阿膠丸 薛前證若胃氣虛弱用補中益氣湯肝木  
 侮脾土用六君子湯鬱結傷脾土用歸脾湯命門火  
 衰用八味地黃丸餘參各論主之 一婦人五月間  
 患痢日夜無度小腹墜痛發熱惡寒余以為脾氣虛  
 弱用六君子湯送香連丸一服漸愈仍以前湯送四

協熱下利

女科三

卷三



神丸四服全愈至七月終怠惰嗜卧四肢不收體重  
節痛口舌乾燥飲食無味大便不實小便頻數灑淅  
惡寒悽慘不樂此肺之脾胃虛而陽氣不伸也用升  
陽益胃湯而痊

玉粉丹

蛤粉

硫黃等分

右同研細白麵糊和丸如梧桐子大每服伍拾丸  
米飲下

四味阿膠丸

黃連

赤茯苓

去皮各芍藥參兩

阿膠炒燥壹兩

右先將三味為末却以好醋熬阿膠成稀膏丸如

梧桐子大米飲下參拾丸

補遺協熱而利活人書黃芩湯赤石脂丸局方益元

散皆可



婦人血虛而經閉者，此血枯也。血枯者，血少而枯也。血少者，血氣不足也。血氣不足，則經水不調。經水不調，則百病叢生。此其所以然也。

帶下

男女痢治無異 詳雜病準繩此特據遺

因夫赤白痢疾者古人名之滯下是也究疾之原皆因外感五邪之氣內傷生硬冷熱之食其證不一有赤有白有赤白相雜有冷有熱有虛有實大抵四時皆以胃氣為本未有不因外感寒暑燥濕風之氣而傷於脾胃脾胃既虧而又內傷飲食不能消化致令積滯而成滯下古人云無積不成痢者此也經云春傷於風夏生飧泄蓋風喜傷肝然春時肝木正旺而不受邪反移氣尅於脾土然脾既受尅又不能忌慎口腹恣食生冷粘硬之物致令脾胃不能消化

帶下

女科三

三



因此積滯又夏秋之間或再感暑溼風冷之氣發動而成痢也其證必先臍腹疔痛洞泄水瀉裏急後重或有或無或赤或白或赤白相雜日夜無度如有此證不問冷熱虛濕但當先服神木散可以發散風冷寒濕之氣次服五苓散分利水穀兼用加已感應丸溫脾胃去積滯或六神丸未有不妥者也或曰雖古人有言無疾不成痢亦不專以去積為先豈有一歲之內獨於夏秋之間人皆有積而春冬無之蓋風邪入胃木來勝土不為暴下則為痢疾其神木散要藥也又有一方一郡之內上下傳染疾狀相似或只有

一家長幼皆然或上下隣里間相傳染或有病同而證異亦有證異而治同或用溫劑而安或用涼藥而愈有如此等是毒疫痢也治疫毒痢者雖當察五運六氣之相勝亦不可狎泥此說且如運氣相勝豈獨偏於一方一郡而偏於一家一巷者乎如有此證當先察其虛實冷熱首以敗毒散多加人參甘州陳米薑棗煎服及三黃熟艾湯黃連阿膠丸五苓散駐車丸可選而用之如下痢赤多或純下鮮血裏急後重大便不逆身體壯熱手足心熱之煩躁渴腹脇脹痛小便赤澀六脉洪大或緊而數或沉而實此熱痢也



宜白頭翁湯及三黃熟艾湯五苓散可選而用之若  
風痢下血太過宜用胃風湯加木香黑豆煎服若夏  
秋之間下痢或赤或白或赤白相雜臍腹疝痛裏急  
後重增寒發熱心胸煩悶躁渴引飲嘔逆惡心小便  
不利及五心煩熱六脉虛弱此等脉證正因伏暑而  
得此疾宜服香薷散加黃連甘草當歸酒水濃煎沉  
冷雜病傷暑頓服仍急服酒蒸黃連丸或小柴胡湯加人  
參煎服必愈沈內翰云治痢之藥極多然無如參煎服此藥之妙蓋小柴胡湯能治暑毒如雜  
證一退而痢尚未止則以四物湯加膠艾煎服以調  
陰陽未有不妥者也如水穀不分小便不利宜用五

苓散淡竹葉煎湯調服如煩渴甚者亦宜服之若不  
明伏暑之證但以脉虛而妄投硫附薑桂丹石之藥  
而殺之深可歎息若下痢純白狀如魚腦臍腹冷痛  
日夜無度手足逆冷或有嘔逆全不入食欲食欲溫  
而惡冷六脉微細此由臟腑虛冷之極宜木香散加  
服四味理中湯及鍾乳健脾丸甚者四肢逆冷六脉  
沉絕當一味峻補蕪荑氣海丹由二穴更以助胃之  
藥此守而不攻之意也宜四順附子湯三建丹白丹  
加味參附湯薑附湯皆可選用如年尊虛弱之人或  
素來稟受怯弱亦宜以此法詳酌調理然大宜開胃

卷之二 力事三 百三



進食為先食可得入則脾胃運化糟粕便聚糟粕既成垢膩鮮血瘀滯不患其不隕矣如久痢不差腸滑不禁澹洩不止諸藥無効方可施之澁腸止痢之劑亦宜先以龍骨肉豆蔻訶子鍾乳胡粉之藥近人多用鷲粟殼地榆之屬然此物性太緊澁能損胃氣如少壯之人壯健者服之間奏奇効若是疫毒受暑受濕之證及年尊之人或稟受怯弱服此莫不受其大害若以固澁澁腸為先則風寒暑濕之邪非惟澁而不去而胃管閉而不通禁口不食日見羸瘦糟粕不入腸中所患無由可除矣若有此證宜以參苓白朮

散四君子湯及以石蓮山藥之劑治之必愈治痢欲投補藥必須有溫通之意在焉如四君子湯理中湯十全湯加木香白豆蔻茯苓官桂厚朴之屬可以散風邪可以分水道可以開胃管可以治纏擾可以通澁此攻守之意兩全也大抵治痢之法虛者補之實者瀉之滑者澁之閉者通之有積者推之風則散之暑則滌之濕則燥之熱則涼之冷則溫之冷熱者調之以平為期不可以過此為大法 祭酒林謙之說醫人劉從周治病有功議論殊不凡且有驗云大凡痢疾不問赤白而為冷熱之證若手足和暖則為

帶下

卷之三

三



陽只須服五苓散用粟米飲調下次服感應丸二十  
丸卽愈若覺手足厥冷則爲陰當服暖藥如已寒丸  
附子之類如此治痢無不効此方親曾用有効有人  
夏月患痢一白六七十行用五苓散兩服止薛東  
垣云太陰經受濕水瀉變膿血脾傳於腎者謂之賊  
邪難愈先痢而後瀉者謂之微邪易痊若厥陰經下  
痢脉沉遲手足厥逆用麻黃小續命湯汗之若身冷  
自汗小便自利脉微嘔吐用漿水散温之若脉疾身  
動下迫聲響用白朮芍藥湯脉沉身靜飲食不入用  
薑附湯身體沉重四肢不舉用朮附湯竊謂前證若

飲食停滯用六君子湯以補脾胃消飲食若胃氣下  
流用補中益氣湯以補脾胃升元氣若風傷腸胃宜  
用神朮散以補脾胃解外邪若痰積中焦宜用六神  
丸以補脾胃化痰滯大凡脾胃虛弱宜補中氣調飲  
食一老婦食後因怒患痢裏急後重肛門脫下此  
脾氣下陷用大劑六君加附子肉蔻煨木香各一錢  
吳茱五分骨脂五味各一錢五分二劑諸證悉退惟  
小腹脹悶此肝氣滯於脾也與調中益氣加附子木  
香五分四劑而愈後口內覺鹹此腎虛水汎與六味  
地黃丸三劑頓愈又以飲食失宜大便不實四肢逆



冷此脾胃復傷與六君加附子五分及八味丸而愈  
先太宜人仲夏患痢腹痛去後無度煩渴飲湯手  
按腹痛稍止脉鼓指而有力此真氣虛而邪氣實也  
急用人參五錢白朮茯苓各三錢陳皮炙草升麻附  
子各一錢服之即睡覺而索食脉證頓退再劑而安  
此取證不取脉也其時同患是證服痢藥者俱致不  
起惜哉 陳曾有一婦人病痢疾閱四十日服諸藥  
不愈召予診之六脉沉弱太凡下痢之脉宜沉宜弱  
但以十全大補湯薑棗煎成加白蜜半匙再煎數沸  
服之愈 甲子夏秋間趙經略姪孫病痢甚重召小

方脉未至命予診之六脉平細以證觀之云是血痢  
其實非也只是血水而已予記調中湯治狀云治夏  
月初秋忽有暴寒折於盛熱結入四肢則壯熱頭痛  
寒傷於胃則下利或血或水或赤壯熱寔困脉數宜  
服此遂合之去大黃服之而愈 又有一婦女泄瀉  
不止似痢非痢似血非血其色如濁酒召予診之則  
六脉沉絕衆用熱藥及丹藥服之則發煩悶僕先用  
敗毒散數服加陳米煎次用胃風湯加粟米煎服愈  
又調中湯去大黃亦療此證  
大白頭翁湯 治熱痢下血連月不瘥

卷六 六十一 百三



白頭翁 貳兩

秦皮 各叁兩

黃連

黃檗皮

右以咀每服肆錢水壹盞半煎至柒分去滓無時  
温服

神木散 治春傷於風夏生痄泄大治傷風頭痛項  
背拘急鼻流清涕

蒼木 壹斤

藁本

川芎 各陸兩

羌活 肆兩

粉草 貳兩

細辛 壹兩

右為粗末每服叁錢水壹盞薑叁片煎柒分要出  
汗加葱去滓稍熱服無時候

六神丸 治赤白痢疾

神麴 別為末  
留作糊

麥芽

茯苓

枳殼

木香 煨  
痢倍之

黃連 赤痢倍之  
各等分

為末用神麴末作糊為丸桐子大每服五拾丸赤  
痢甘草湯下白痢乾薑湯下赤白痢乾薑甘草湯  
下 東山堯殿講云是京城醫官見傳子詳此方  
有黃連可以解暑毒和藏府厚腸胃有木香能温  
脾胃逐邪氣止下利有枳殼能寬腸胃有茯苓能  
利水道有神麴麥芽可以消滯真痢門之要藥也  
三黃熟艾湯 治傷寒四五日大下熱痢時作白通



湯諸藥多不止宜服此湯除熱止痢亦有人作在  
子熟水吞下肆伍拾丸治時行毒痢良驗

黃芩

黃連

黃蘗

熟艾半箇雞子大

右咬咀每服參錢水壹盞煎柒分去滓温服無時

順附子湯

生附子去皮臍

白薑炮

甘草

人參各壹兩

右咬咀每服肆錢水貳盞煎至柒分去滓空心服  
吐瀉腹痛加桂半兩小便不利者加茯苓半兩大

凡痢疾雖體寒手足逆冷冷汗自出六脉沉伏不  
宜輕用附子多因伏暑而得此疾亦有冷汗自出  
四肢逆冷六脉虛弱但背寒面垢或面如塗油齒  
乾煩冤躁渴引飲此伏暑證也小柴胡湯五苓散  
酒蒸黃連丸必能奏効學者宜精思耳

三建丹

陽起石煨飛

鍾乳粉壹兩

大附子炮取末

藥糊一

右用附子糊丸如梧桐子大每服伍丸至拾丸空  
心温酒下如渴參湯下



加味參附湯

大附子

貳兩半炮

大人參

伍兩

右二味咬咀每服肆錢水貳盞薑拾片丁香拾伍粒米壹撮煎至米分空心温服

香茸丸 治下痢危困

麝香

半錢別研

鹿茸

壹兩火燎去毛酥炙

右以燈心煮棗肉為丸如梧桐子大每服五拾丸

空心服 繆立夫云有醫者每料入滴乳香半兩

尤有効紹興中患痢疾多往往而死凡平時所用

治痢如鷲粟殼之類不可向口惟服此藥及沒石

子丸愈

調中湯

葛根

黃芩

芍藥

桔梗

藁本

赤茯苓

白朮

甘草炙各等分

右咬咀每服參錢水壹盞煎至米分去滓温服移

時再服

胃風湯 治風冷乘虛客於腸胃以致水穀不化泄

瀉注下或腸胃濕毒下如豆汁或下瘀血

人參

白茯苓

芎藭



肉桂

當歸

白芍藥

白木

炒各等分

右每服參貳錢入粟米數粒水煎空心食前熱服

水煮木香丸

治久痢裏急後重日夜無度其效如

鸞粟殼

去穢參兩

青皮

去白

甘艸

炒各貳兩肆錢

訶子

炮去核

當歸

木香

各陸兩

右為末煉蜜丸彈子大每服壹丸水煎化空心服  
戊巳丸治胃經受熱泄痢不止或飲食不入腹痛

不止

黃連

炒

吳茱萸

去梗

白芍藥

各伍兩

右為末麵糊丸桐子大每服參拾丸食前米飲下  
升陽除濕防風湯如大便閉塞或裏急後重數至

圖而不能便或有白膿或蕪下血此鬱結而不通

也以此湯舉其陽則陰氣自降矣慎勿利之

蒼朮

米泔浸肆錢

防風

貳錢

白木

炒

白茯苓

壹錢

白芍藥

炒各壹錢

先將蒼朮用水壹鐘半煎至壹鐘內諸藥同煎至  
捌分食前熱服夫飲食入胃其氣上升輸精心肺  
然後下降若脾胃有傷不能上升下流肝腎而成  
泄利法宜升補中氣不可疎下此東垣發前人所



未論也

三黃丸 治熱痢腹痛或口舌生瘡咽喉齒痛及一切實火之證

黃芩

黃連

黃蘗

各等分

右各另為末水糊丸桐子大每服米捌拾丸白湯

下

芍藥湯 治熱痢便血後重經日澀而便膿血此氣

行而血止也行血則便膿自愈調氣則後重自除

芍藥

當歸

黃連

炒各半兩

檳榔

木香

甘草

炙各貳錢

桂 貳錢 伍

黃芩 炒叁錢

右每服半兩水煎如不減加大黃此證外有因中

氣虛弱脾氣鬱結者治當審察

酒蒸黃連丸

薑附湯

小柴胡湯

參苓白朮散

菡蓮飲

香薷散

敗毒散

理中丸

黃連阿膠丸

駐車丸

真人養臟湯

五苓散

感應丸

亦有外用蘇合香丸和丸服名蘇感丸



以上諸方並見證治類方泄痢各門不復重錄

痢後嘔噦

大凡滯下病之稍久或欲愈之時多有咳逆及嘔逆之證然咳逆者古人之所謂噦是也噦者腎寒所生此證最危其他病亦惡欬逆如見此證宜用橘皮乾薑湯半夏生薑湯丁香柿蒂湯若陽證欬逆者小柴胡湯橘皮竹茹湯予嘗治一痢疾欬逆不止六脉沉弱諸醫用藥灼艾皆無効僕投退陰散兩服愈又嘗治許主簿痢疾愈後咳逆不止服諸藥無効遂灸期門穴不三壯而愈穴見鍼灸準繩如有嘔逆之證難經云無陰則嘔然多有胃熱而嘔亦有胃寒而生亦



有暑毒而生如胃熱而嘔宜服小柴湯孫兆竹茹湯  
蘆根湯官局桔梗湯竹葉石膏湯加生薑王之嘔而  
發渴者豬苓湯又嘗治一痢後嘔不止六脉虛弱  
此胃寒而嘔又似暑毒凝於胃脘投局方香薷左而  
愈

橘皮乾薑湯 治噦

橘皮

通草

乾薑

桂心

甘草

人參

右以水貳盞煎至捌分去滓分爲二服

半夏生薑湯 治噦欲死

半夏

壹兩 壹分洗

生薑

貳兩 切

右以水貳盞煎至捌分去滓分爲二服

丁香柿蒂湯 治咳逆

丁香

拾粒

柿蒂

拾伍枚

右以水壹盞煎至捌分去滓熱服

橘皮竹茹湯 治噦逆

橘皮

甘草

各貳兩

半夏

壹兩 湯洗

人參

半兩

竹茹

壹升

右以水壹盞煎至捌分去滓熱服

柴分去滓溫服



生薑橘皮湯 治乾嘔噦若手足厥冷者

橘皮 肆兩 生薑 半斤

右以咀每服半兩水壹盞煎至米分去滓溫服

退陰散 本治陰毒傷寒手足逆冷脉沉細頭痛腰

重連進三服小小傷冷每服壹字入正元散內同

煎加鹽少許陰毒傷寒咳逆煎一服細細熱呷即

止

乾薑 川烏頭 各等分

右為粗末炒令黃色候冷搗為末每服 錢水壹

盞鹽壹捻煎至半盞服

豬苓湯 治咳而嘔渴心煩不得眠

豬苓 赤茯苓 澤瀉

阿膠 炒 滑石 各半兩

右以咀每服叁錢水壹盞煎候膠消盡服

補遺倉廩湯 治痢疾心煩手足溫頭痛如脾胃脉

不弱此乃毒氣上衝心肺所嘔噦而不食宜倉廩

湯 散即敗毒

每服肆錢入陳倉米百粒薑伍片棗壹枚煎溫服

若脉微弱或心腹虛脹手足厥逆初病則不嘔因

服罌粟烏梅苦澁過多以致聞食先嘔此乃脾胃



痔後明驗 女科三 百五

虛弱用山藥一味坐小豆大一半生用一半銀花  
鉞內炒熟同為末米飲調下  
又治噤口痢以石蓮子去殼留心并肉為末每貳錢  
陳米飲調下此疾蓋毒上衝心肺借此以通心氣  
便思食

痔瘻  
大便由母期冬後水宜蓋新洲野或流如  
散以細半  
未對本  
痔瘻

### 痔瘻

大婦人痔瘻因鬱怒風熱厚味膏粱所致其名有五  
肛邊如乳出膿者為牝痔腫脹出血者為牡痔疼痛  
者為脉痔腫核者為腸痔登廁出血者為血痔治宜  
審之 前證婦人多因胎產經行飲食起居六淫七  
情失調所致男子多因醉飽入房筋脉橫解精氣晚  
泄熱毒乘虛而患或入房強固其精木乘火勢而侮  
金或炙燔厚味陰虛濕熱宜涼血潤躁踈風潰後當  
養元氣補陰精不愈即成痔漏有串醫串陰穿腸者  
其腸頭腫塊者濕熱也作痛者風也便燥者火也潰

痔瘻 女科三 百五



膿者熱勝血也大便作痛者潤燥除濕肛門墜痛者  
 瀉火導濕小便滯滯者清肝導濕經云因而飽食筋  
 脉橫解腸澀為痔證屬肝腎不足故用加味地黃及  
 六味丸有勁慎勿敷毒藥及服寒涼之劑  
 鼈甲散 治五種痔漏膿血淋瀝或腫痛堅硬下墜  
 鼈甲 露蜂房 蛇蛻  
 豬後懸蹄 蝟皮伍味燒存性各貳錢 麝香壹分  
 右為末每服壹錢空心生地黃煎湯調下更傳之  
 又方熱痛用寒水石朴硝為末以津調搽  
 治法并方詳雜病痔門茲不重錄

脫肛

大脫肛者大腸之候也大腸虛寒其氣下陷則肛門  
 翻出或因產努力其肛亦然也 薛前證若大腸濕  
 熱用升陽除濕湯若血熱用四物條芩槐花血虛用  
 四物白朮茯苓兼痔痛用四物槐花黃連升麻中風  
 虛弱用補中益氣湯加芍藥白朮中氣虛寒加半夏  
 炮薑五味腎虛用六味丸虛寒用八味丸夫肺與大  
 腸為表裏肛者大腸之門肺實熱則秘結肺虛寒則  
 脫出腎主大便故肺腎主大便故肺腎虛者多有此  
 證 一婦人脫肛用補中益氣加味歸脾各百餘劑



而愈後因分挽復脫仍以前藥各二百餘劑始愈  
升陽除濕湯 自下而上者引而竭之

升麻

柴胡

防風

神麴炒

澤瀉

豬苓

各半

蒼朮壹兩

陳皮

甘草

炙

大麥蘖各叁錢

右每服五錢水煎空心服胃寒腸鳴加益智仁半

夏各半錢薑棗同煎服

姚和衆以鐵粉傳之良聖惠方亦治陰脫陰腫

集驗方以生鐵叁斤水壹斗煮至伍升取水洗日二

次

孫真人用蝦蟆皮瓶中燒多烟熏功效玄微

方用五倍子煎湯洗以赤石脂末摻上托入或脫

長者以兩牀相並中空尺許以磁瓶盛湯令病人

仰卧浸瓶中逐日易之收盡為度



前陰諸疾

**陰腫** 大夫婦人陰腫者是虛損受風邪所為胞絡虛  
 而有風邪客之風氣乘於陰與血氣相搏令氣否澁  
 腠理壅閉不泄越故令腫也 **薛** 前證若氣血虛弱  
 用補中益氣湯舉而補之肝經濕熱用龍膽瀉肝湯  
 滲而清之若陰腫陰痒陰冷陰挺當與後論互相參  
 看 一婦人陰中腫悶小便澁滯兩脇作腫肉熱晡  
 熱月經不調時或寒熱此因肝脾鬱怒元氣下陷濕  
 熱壅滯朝用歸脾湯加柴胡升麻解鬱結補脾氣升  
 元氣夕用加味逍遙散清肝火生肝血除濕熱各數

前陰諸疾  
 陰腫者  
 虛損受風邪  
 所為胞絡虛  
 而有風邪客之  
 風氣乘於陰  
 與血氣相搏  
 令氣否澁  
 腠理壅閉  
 不泄越故令腫也  
 薛前證若氣血虛弱  
 用補中益氣湯  
 舉而補之  
 肝經濕熱  
 用龍膽瀉肝湯  
 滲而清之  
 若陰腫陰痒  
 陰冷陰挺  
 當與後論  
 互相參看  
 一婦人陰中  
 腫悶小便澁  
 滯兩脇作腫  
 肉熱晡熱  
 月經不調  
 時或寒熱  
 此因肝脾  
 鬱怒元氣  
 下陷濕熱  
 壅滯朝用  
 歸脾湯加  
 柴胡升麻  
 解鬱結補  
 脾氣升元  
 氣夕用加  
 味逍遙散  
 清肝火生  
 肝血除濕  
 熱各數



劑諸證悉愈又用四君芍歸丹皮調補肝脾而經水如期

芎藭散 治婦人月水澀滯陰間腫痛

芎藭

當歸 各壹兩炒

秦艽 半兩

吳茱萸 半兩

右為粗末每服參錢水壹盞蔥白伍寸煎至陸分

空心温服

經心錄方治婦人陰中腫痛不可忍

艾葉

伍兩

防風

叁兩

大戟

貳兩

右剉細以水壹斗煮取五升熱洗日叁次切宜避

風冷

古今錄驗治婦人陰腫或瘡爛者麻黃湯洗方

麻黃

黃連

蛇床子

各貳兩

北艾葉

壹兩

烏梅

拾箇

右剉細以水壹斗煮取伍升去滓熱洗避風冷

又方治婦人陰腫堅痛白礬散

白礬

半兩

甘草

半分

大黃

壹分

右為細末每用棗大綿裹內陰中日兩換

肘後方 療陰中腫痛

枳殼 斤半炒令熟以故帛裹熨冷即換之



子母秘錄療陰腫 鐵精粉傳上

補遺方治陰門腫以甘菊苗斫爛百沸湯淋洗熏浸  
又方小麥朴硝白礬五倍子葱白煮水洗  
又方陰腫大馬鞭草搗爛塗之

**陰痒** 大夫婦人陰痒者是蟲蝕所為三蟲在於腸胃  
之間因臟虛三蟲動作蝕於陰內其蟲作熱微則為  
痒重者乃痛也 薛前證屬肝經所化當用龍膽瀉  
肝湯逍遙散以主其內外以桃仁研膏和雄黃末或  
雞肝納陰中以制其蟲 一婦人胸膈不利肉熱作  
渴飲食不甘肢體倦怠陰中悶痒小便赤澀此鬱怒

傷肝脾所致用歸脾湯加山梔而愈復因怒患處并  
小腹脹痛用小柴胡加山梔芍藥痛止用逍遙  
散加山梔而愈又因勞役患處腫脹小便仍澀用補  
中益氣加山梔茯苓丹皮而痊 一婦人陰內痛痒  
不時出水食少體倦此肝脾氣虛濕熱下注用歸脾  
加丹皮山梔芍藥生草主之而安 一婦人陰內痒  
痛肉熱倦怠飲食少思此肝脾鬱怒元氣虧損濕熱  
所致用參芪歸木陳皮柴胡炒梔車前升麻芍藥丹  
皮茯苓而瘥若陰中有蟲痒痛亦屬肝木以桃仁雄  
黃研納陰中以殺之仍用清肝解鬱之藥有以雞肝



納之者乃取蟲之法也一方搗新桃葉綿裹納陰中  
日三兩易

大黃散治婦人陰痒

大黃微炒 黃芩 黃芪各壹兩

赤芍藥 玄參 丹參

山茱萸 蛇床子各半兩

右為細末食前温酒調貳錢服

廣濟方療婦人陰痒不止

蚌蛇膽 雄黃 硫黃

朱砂 硝石 蕪荑各兩

藜蘆貳錢半

右為細末研停以臘月豬脂和如膏用故布作纏

子如指長壹寸半以藥塗上內陰中日一易之易

時宜用豬椒根三五兩水煮稍熟洗乾拭內之効

又方小蘗不拘多少水煮作湯熱洗日三用之

崔氏療陰痒不可忍方

杏仁燒作灰承熱綿裹內陰中日二易之

又方蒜煮湯洗之一方用枸杞根

又方狼牙貳兩細剉蛇床子兩以水參升煮十沸熱服

又方取雞肝承熱內陰中如有蟲蟲當盡下



又方 取牛肝截五寸繩頭內陰中半日蟲入肝出之豬肝亦得

聖惠方療陰中有蟲痒且痛目腫身黃欲得男子漏血下白少氣思美食用鯉魚長一尺去頭肉取骨搗末熬黃黑以豬脂和以絹袋盛如常法內陰中至痛處即止蟲當自出

**陰痛** 千金療小戶嫁痛連日方

甘草 生薑 白芍藥

桂心 各貳分

右細剉以酒貳升煮取參沸去滓温服神良

又療小戶嫁痛單行方

牛膝兩右一味切酒叁升煮至貳升分三服

又療婦人嫁痛單行太和湯

大黃兩右一味切以酒壹升煮一沸頓服

又療婦人小戶嫁痛海螵蛸散

烏賊魚骨貳枚右一味燒研細末酒服方寸匕日三

補遺治陰腫不下小戶嫁痛

冬青葉 小麥 甘草

右等分水煎洗

危氏方治婦人陰痛用青鹽炒熟以布裹慰之



**陰瘡** 大婦人陰瘡者由三蟲或九蟲動作侵蝕所為也諸蟲在人腸胃之間若臟腑調和血氣充實不能為害若勞傷經絡腸胃虛損則動作侵蝕於陰輕者或痒或痛重者生瘡診其少陰之脉滑而數者陰中生瘡也 薛前證乃七情鬱火傷損肝脾濕熱下注其外證陰中出如蛇如菌或如雞冠狀或生瘡濕痒或潰爛出水或腫悶墜痛其內證體倦內熱經候不調或飲食無味晡熱發熱胸脇不利小便痞脹或赤白帶下小便淋瀝其治法腫痛者四物湯加柴梔丹皮膽草濕痒者歸脾湯加柴梔丹皮淋瀝者龍膽瀉

肝湯白朮丹皮潰腐者逍遙散山梔川芎腫悶墜痛者補中益氣湯山梔丹皮佐以外治之法 一婦人腐潰膿水淋漓腫痛寒熱小便赤瀝內熱作渴肢體倦怠胸脇不利飲食少思余以為肝脾虧損用補中益氣內柴胡升麻各用壹錢加茯苓壹錢山梔貳錢數劑少愈又與歸脾湯加山梔川芎茯苓三十餘劑諸證悉退惟內熱尚在再與逍遙散倍用山梔而愈 一婦人素性急陰內痛小便赤澀怒而益甚或發熱或寒熱此肝經濕熱所致用芎歸炒梔柴胡苓朮丹皮澤瀉炒芍車前炒連生草數劑漸愈乃去黃連

前集者疾陰瘡



澤瀉又數劑全愈

補心湯危氏治陰中生瘡名曰蠹瘡或痛或痒如蟲行狀淋瀝濃水

白茯苓

人參

前胡

半夏

湯洗米泔次去滑

川芎

各參分

枳殼

去穢炒

紫蘇

桔梗

甘草

橘皮

乾薑

各半兩

當歸

壹兩參分

白芍藥

貳兩

熟地黃

壹兩半

前服

右坐散每服肆錢水盞半薑伍片棗壹枚同煎食

藿香養胃湯危氏

治陽明經虛不榮肌肉陰中生瘡

不愈

藿香

白朮

白茯苓

神麴炒

烏藥

去木

確砂仁

薏苡仁

半夏麴

人參各半兩

萆澄茄

甘草

各參錢半

右剉散每服肆錢水盞半薑伍片棗叁枚同煎不以時候

治陰瘡方千金

蕪荑

芫薺

黃芩



甘草

礬石

雄黃

附子

白芷

黃連各陸銖

右吹咀取豬膏肆兩合煎傳之

治婦人陰瘡與男子妬精瘡大同小異方

黃丹

枯白礬

篇蓄

藁本各壹兩

硫黃半兩

白蛇皮壹條燒灰

荆芥

蛇床子各半兩研極細

右細末另以荆芥蛇床子煎湯溫洗軟帛溲乾清

油調塗如瘡濕乾末摻之

治疥瘡因月後便行房致成湛濁伏流陰道疔瘡遂

生搔痒無時先用胡椒葱白作湯一白兩三度淋洗却服後藥

赤石脂

龍骨

黑牽牛炒

兔絲子酒浸蒸

黃耆鹽水炙

沙苑蒺藜炒

右為末蜜丸梧桐子大每服貳拾丸燕窩蒸酒澄

上清者吞下

肘後方 療女人陰中生瘡

杏仁

雄黃

礬石各貳分

麝香貳分半

右四味研細傳之

又方 用硫黃研細傳之



古今錄驗療婦人陰中生瘡黃芩湯洗方

雄黃

當歸

黃芩

川芎

大黃

礬石各貳分

黃連壹分

右七味切以水五升煮取四升洗瘡日三度

雄黃散

雄黃

川芎

辰砂

藜蘆

北細辛

當歸

川椒

右為末綿裹內陰中又傳外瘡上忌如常法

當歸湯

治婦人陰蝕瘡凡婦人少陰脉數而滑陰

中必生瘡名曰蠹瘡或痛或痒如蟲行狀淋露膿

汁陰蝕幾盡者此皆由心神煩鬱胃氣虛弱致氣

血流滯故經云諸痛痒瘡皆属于心又云陽明主

肌肉痒痛皆属于心治之當補心養胃外以重洗

坐導藥治之乃可

當歸

芍藥

甘草

川芎各貳兩

地榆叁兩

右細切以水伍升煮取四升去滓熏洗日三夜

一方用蛇床子不用川芎



又方 五倍子 甘草 滑石 黃丹等分先以甘

草湯洗然後傳之

又方 真平胃散加貫衆末每貳錢者熟猪肝拌藥

內陰戶數日可安

**陰痔**治婦人陰中生痔凡九竅有肉突出者皆名為痔

用烏頭柴個燒存性用小瓦礫盛醞醋淬之乘熱熏候通手沃之良

洗方 治茄子疾

用茄皮白礬馬椿頭根朴硝澤蘭煮水熏洗加入

炒石灰少許妙

傳藥 治茄子疾

用朴硝為末黃荆柴燒瀝調傳或濃鐵漿水調傳

又方 治茄子疾

用硫黃壹兩大鯉魚壹尾去頭皮入硫黃魚肚中

故紙裹黃泥固濟火煙煨盡為末米糊丸梧桐子

大每服貳拾丸温酒下如下疽生蟲所下如柿汁

臭穢心中疔痛悶絕虛煩甚者不可治

治茄子疾心躁連綿黃水易治白水難愈

用生枳殼為散煎湯熏洗却用絹帛包枳殼滓納



入陰中即由漸消

**陰挺下脫** 大婦人陰挺下脫或因胞絡傷損或因子  
臟虛冷或因分娩用力所致 經前證當升補元氣  
為主若肝脾鬱結氣虛下陷用補中益氣湯若肝火  
濕熱小便瀦滯用龍膽瀉肝湯 一婦人陰中突出  
如菌四圍腫痛小便頻數內熱晡熱似痒似痛小便  
重墜此肝脾鬱結蓋肝火濕熱而腫痛脾虛下陷而  
重墜也先以補中益氣加山梔茯苓車前子青皮以  
清肝火升脾氣更以加味歸脾湯調理脾鬱外以生  
豬脂和藜蘆末塗之而收 一婦人陰中挺出五寸

許悶痛重墜水出淋漓小便瀦滯久與龍膽瀉肝湯  
分利濕熱朝與補中益氣湯升補脾氣諸證漸愈再  
與歸脾湯加山梔茯苓川芎黃蘗間服調理而愈後  
因勞役或怒氣下部濕痒小便不利仍用前藥即愈  
三茱丸 治陰中生一物所大牽引腰腹膨痛至甚  
不思飲食皆因多服熱藥及煎燂或犯非理房事  
兼意淫不遂名陰挺

- 食茱萸 吳茱萸 湯浸 微炒
- 白蒺藜 青皮 去白
- 桔梗 水浸 漉出 慢火炒
- 山茱萸肉 微炒
- 舶上懷香 淘去砂土 焙
- 五味子 淨揀



海藻 洗焙

大腹皮 酒洗

川棟子 去核

玄胡索 各壹兩  
貳錢半

右為末酒糊為丸如梧子大每服叁拾伍丸木通湯下下虛加川烏炮玄皮肉桂去粗皮各壹兩腰腹痛甚加桃仁去皮尖熬炒別研青皮去白枳實去穰各壹兩真南木香柴錢半服之一方每服貳錢生地黃湯調仍用金毛狗脊五倍子白礬水楊根魚腥草山黃連各壹兩為散分作四服以有紫瓦礮煎熟預以銀錫作一長小筒下透罐甯甯上貫挺上先熏後洗立効更服白薇散凌霄花少許

煎入

一捻金丸 服前藥末効却用

玄胡索

舶上藿香

吳茱萸 炒

川棟子 去核

青皮香 各貳兩

右為末粳米飯糊丸如梧桐子大每服叁拾伍丸空心木通湯服又用梅花腦子半錢鐵孕粉壹錢水調刷上如陰畔生疱以涼血飲每服叁錢加凌霄花少許煎空心服見効

黃芩散 治婦人陰挺脫出

黃芩

蝟皮 炒微焦

當歸 各半兩



赤芍藥 壹兩

牡蠣

竹皮 各貳兩

狐莖 壹具用狐皮

右治下篩飲服方寸七日三禁舉重房勞冷食

方以酒服貳錢妙

治婦人陰挺出下脫方

桂心 壹方作川椒

吳茱萸 壹兩生用

戎鹽 貳兩

右藥並熬令色變搗羅為末以綿裹如指大內陰中日再易之甚妙

又方

川椒

川烏頭 並生用

白芨 各半兩

右搗羅為末綿裹壹錢內陰中深三寸腹中熱即止來日再用之一方無川椒

又方

蛇床子 伍兩

烏梅 貳柒枚

以水伍升煮取叁升去滓稍熱洗之每日夜三五度用

又方 硫黃 烏賊骨 各半搗羅為末傅之

又方 鐵精細研以羊脂調布裹炙令熱熨之以瘥為度

又方 弊帚頭燒為灰酒服方寸七食前服

治婦人陰下脫若肚方

用羊脂煎訖適冷暖取塗上以鉄精傅之多少令

治婦人陰下脫若肚方

用羊脂煎訖適冷暖取塗上以鉄精傅之多少令



調以火炙布令煖熨臍上漸塗內之然後末磁石酒服方寸七日三

熏洗法

用荆芥穗臭椿樹皮藿香葉煎湯熏洗即入

托藥

用草蓀子葉有九角者好飛過白礬為末以紙片攤藥托入

搽藥

搽藥

先以淡竹根煎湯洗仍用五倍子白礬為末乾搽

立効

敷藥

用溫鹽水洗軟却用五靈脂燒烟熏次用草蓀子

研爛塗上吸入如入即洗去

陰冷大婦人陰冷因勞傷子臟風冷客之薛前證

屬肝經內有濕熱外乘風冷所致若小便澀滯或小

腹痞痛用龍膽瀉肝湯若內熱寒熱或經候不調用

加味逍遙散若寒熱體倦飲食少思用加味四君子

若鬱怒發熱少寐懶食用加味歸脾湯一婦人陰

中寒冷小便黃澀內熱寒熱口苦脇脹此因肝經濕

熱用龍膽湯祛利濕熱用加味道遙散調補氣血而

前證者矣陰冷



安一婦人所患同前更寒熱嘔吐兩股腫痛先用  
小柴胡加山梔一劑寒熱嘔吐頓止次用龍膽瀉肝  
湯一劑腫痛頓消一婦人陰中寒冷小便澄清腹  
中亦冷飲食少思大便不實下元虛寒治以八味丸  
月餘飲食漸加大便漸實又月餘諸證悉愈  
五加皮浸酒方聖惠治婦人癯瘦陰冷

五加皮

熟乾地黄

丹參

杜仲

去粗皮  
炙微黃

蛇床子

乾薑

各參兩

地骨皮

貳兩

天門冬

壹兩

鍾乳

肆兩

右細剉以生絹袋盛以酒壹斗伍升漬二宿後每

服煖壹大盞空心及晚食前服一方用枸杞子無  
地骨皮

治婦人陰冷方

出大  
良方

遠志

乾薑

生用

蓮花

各半兩

蛇床子

五味子

各壹兩

右搗羅為末每用兼以兔糞塗陰門用綿裹壹錢  
內陰中熱即為効

又方

蛇床子

叁分

吳茱萸

甜葶藶

各半兩

沒石子

校壹搗羅為末綿裹棗許大內陰中令腹內熱為度

又方

蛇床子

壹兩

吳茱萸

壹兩

半生搗羅為末

煉蜜和丸



如酸棗大以綿裹內陰中下惡物為度上方用麝香  
溫中坐藥 用蛇床子為末白粉少許和勻相得如  
棗大綿裹內之自然溫矣為効

人味丸 治血弱不能榮養臟腑津液枯澁風寒客  
於子臟以致陰冷方見雜病虛勞  
愚按此丸果係肝脾腎虛殊有神効

胎前產後方具本門

交接輒血出痛薛一婦人每交接出血作痛此肝火  
動脾而不能攝血用補中益氣濟生歸脾二湯而愈  
若出血過多而見他證但用前藥調補肝脾

千金療女人交接輒血出方

桂心 伏龍肝各貳分 為末酒服方寸匕瘥止

又方

黃連陸分 牛膝 甘草各肆分

右三味細切以水四升煮取貳升洗日三四度瘥  
補遺以熟艾緊裹一團然後以絹裹內陰中

交接他物所傷薛治一婦人交接出血作痛發熱口  
渴欲嘔或用寒涼藥前證益甚不時作嘔飲食少思  
形體日瘦余曰證屬肝火而藥復傷脾所致也先用  
六君加山梔柴胡脾胃健而諸證愈又用加味道遙



散而形氣復一婦人陰腫下墜悶痛出水胸腹不利小便頻數內熱晡熱口苦耳鳴此肝脾火證用小柴胡加車前膽艸苓朮升麻二劑稍愈又用加味道遙加升麻數劑漸愈乃以加味歸脾加升麻柴胡并補中益氣加山梔數劑頓愈仍用加味道遙加味歸脾二藥調理全愈  
一婦人患前證熱痛或用寒涼敗毒藥飲食不入時欲作嘔小腹重墜余謂此脾胃復損元氣下陷先用補中益氣湯加炮薑二劑重墜頓愈又加茯苓半夏二十餘劑而愈乃以歸脾湯少加柴胡升麻并六味地黄丸而康

集驗方 療女人交接陽道違理及他物所傷犯血流漓不止方取釜底墨斷葫蘆釜藥內之

又療女童交接陽道違理血出不止方燒髮并青布末為粉塗之

又方 割雞冠血塗之

補遺以赤石脂末摻之又方五倍子末摻亦良

傷丈夫頭痛薛當用補中益氣六味地黄以滋化源為主

集驗方 療女人傷丈夫四體沉重噓吸頭痛方

生地黄 柵兩 芍藥 伍兩 香豉 壹升



葱白 壹斤

生薑 肆兩

甘草 貳兩

右六味以水柒升煮取貳升半分三服不得重作  
忌房事

千金翼療諸婦人傷丈夫苦頭痛欲嘔悶桑白皮湯

桑白皮 半兩

乾薑 壹斤

桂心 伍寸

大棗 貳拾枚

右四味切以酒壹斗煮三四沸去滓分温服衣適  
厚薄毋令汗出

補遺局方來復丹治婦人與男子交接相傷因而四  
肢沉重頭痛昏暈米飲吞下伍拾丸

與鬼交通

大夫人稟五行秀氣而生承五臟神氣而養若陰陽  
調和臟腑強盛邪魅安得而于之若攝理失節血氣  
虛衰則鬼邪于其正隱蔽而不欲見入時獨言笑忽  
時悲泣是其候也脉息遲伏或如鳥啄或綿綿而來  
不知度數而面色不改亦其候也 薛前證多由七  
情虧損心血神無所護而然宜用安神定志等藥則  
正氣復而神自安若脉來乍大乍小乍短乍長亦是  
鬼祟宜灸鬼穴以患人兩手拇指相並用線緊繫  
當合縫處半肉半甲間灼灸七壯若果是邪祟病者



即乞求免災云我自去矣

茯神散大全治婦人風虛與鬼交通妄有所見言

語雜亂

茯神壹兩半亦

人參壹兩半亦石菖蒲各壹兩

赤小豆半兩

右咬咀每服參天錢水壹盞煎陸分去滓食前溫

服壹方加茯苓壹兩

桃仁丸治婦人與鬼魅交通

辰砂

檳榔

當歸

桃仁各半

水銀貳錢半麝香麝香

阿魏麩裏

沉香各半

右為細末煉蜜丸如梧桐子大空心桃仁湯吞下

拾丸

辟瘟丹治證全前

虎頭骨半兩

朱砂

雄黃

雌黃

鬼臼

皂莢

蕪荑仁

鬼箭

藜蘆各壹兩

右件生為末煉蜜丸如彈子大囊盛壹丸男左女

右繫臂上及用壹丸當病人戶前燒之一切邪鬼

不敢近

太乙神精丹方見雜蘇合香丸方見雜



皆可用也

妙香散 治心氣不足精神恍惚夜夢顛倒與鬼交

通語言錯亂先宜服此補氣養血鎮心安神然後

以前後方治之病心雜

殺鬼雄黃散 治婦人與鬼交通

雄黃

丹砂

雌黃各壹兩俱細研

羚羊角屑

蕪荑

虎頭骨

石菖蒲

鬼臼

鬼箭

白頭翁

石長生

蒼朮

馬懸蹄

豬糞各半兩

右為細末以羊脂蜜蠟和搗為丸如彈子大每用壹丸當患人前燒之

別離散 治婦人風虛與鬼交通悲思喜怒心神不定

楊柳樹上寄生

白朮各壹兩

桂心

茵芋

天雄炮去皮臍

薊根

菖蒲九節者

細辛

附子炮去皮臍

乾薑炮各半兩

右為細末每服壹錢食前温酒調下

朱砂散 治婦人風虛與鬼交通悲笑無恒言語錯



亂心神恍惚睡卧不安

朱砂細研水飛過

鐵粉各壹兩

雄黃

龍骨各半兩

蛇蛻壹尺燒

虎睛壹對炙

牛黃

麝香各貳錢半

右同研極細每服壹錢以桃符湯調下不計時候

治女人與邪物交通獨言笑悲思恍惚者

用雄黃末壹兩以松脂貳兩鎔和虎爪攪令如彈

丸夜內火籠中燒之令女人踞坐其上以被自蒙

唯出頭目未瘥再作不過三劑自斷也

又方以安息香和臭黃谷為丸燒熏并穴永斷

又方

雄黃

人參

防風各壹兩

五味子壹合

右搗篩清旦以井華水服方寸匕三服瘥

治婦人夢與鬼交

鹿角為末三指撮和清酒服即出鬼精兼治漏下

不斷婦人為妖所魅迷惑不肯言狀以水服鹿

角屑方寸匕即言實也

桃梟一名桃奴是過年樹上不落乾桃子味苦微温

主殺百鬼精物療中惡腹痛殺精魅五毒不祥正







