

三音四聲字貫

高井思明編纂
市川清流校正

丑

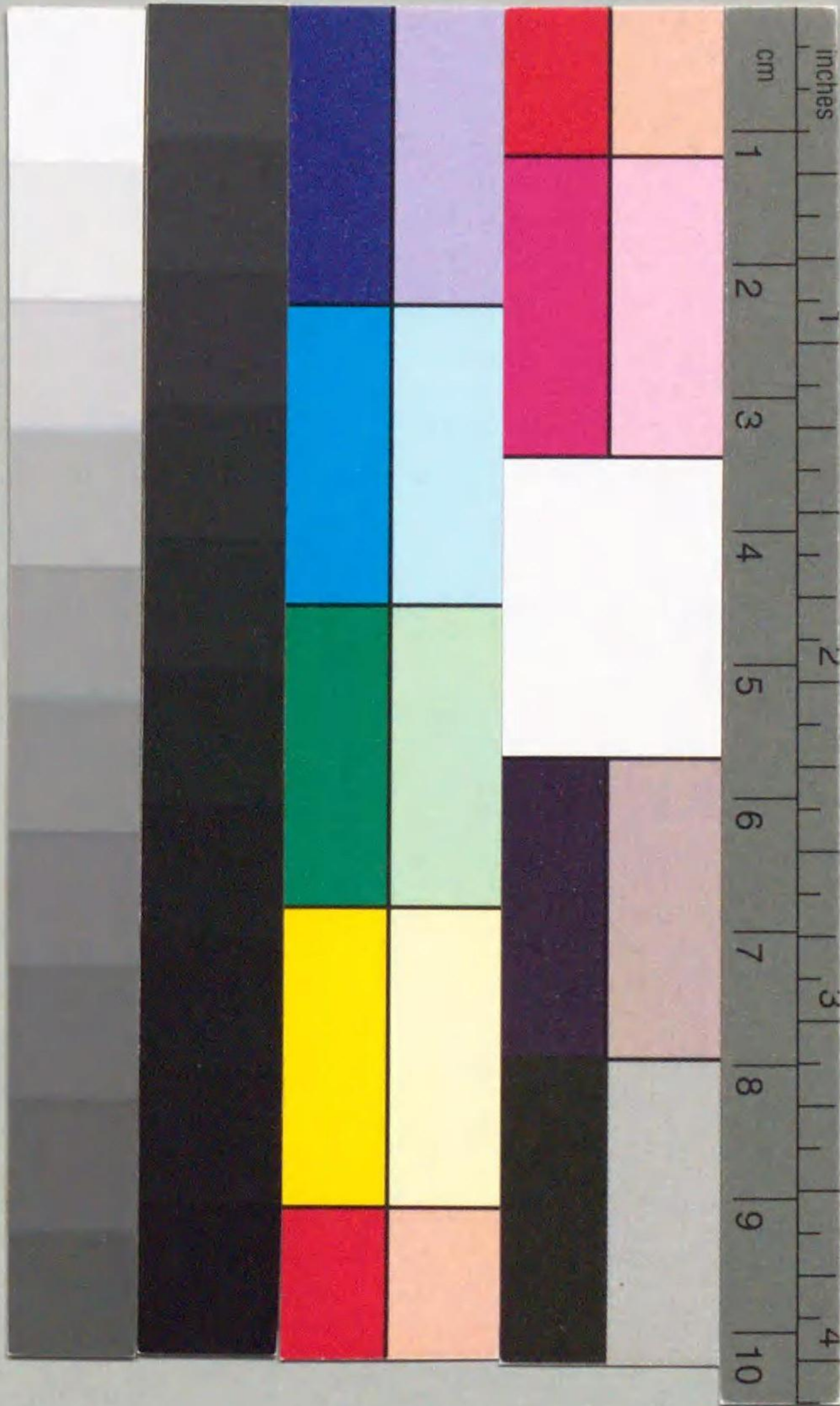
W52
12

卷		丑		
女	夕	夕	土	口
七十二丁才	六十四丁才	六十三丁才	四十四丁才	一丁才
	大	夕	土	口
	六十六丁才	六十三丁才	六十二丁才	四十丁才

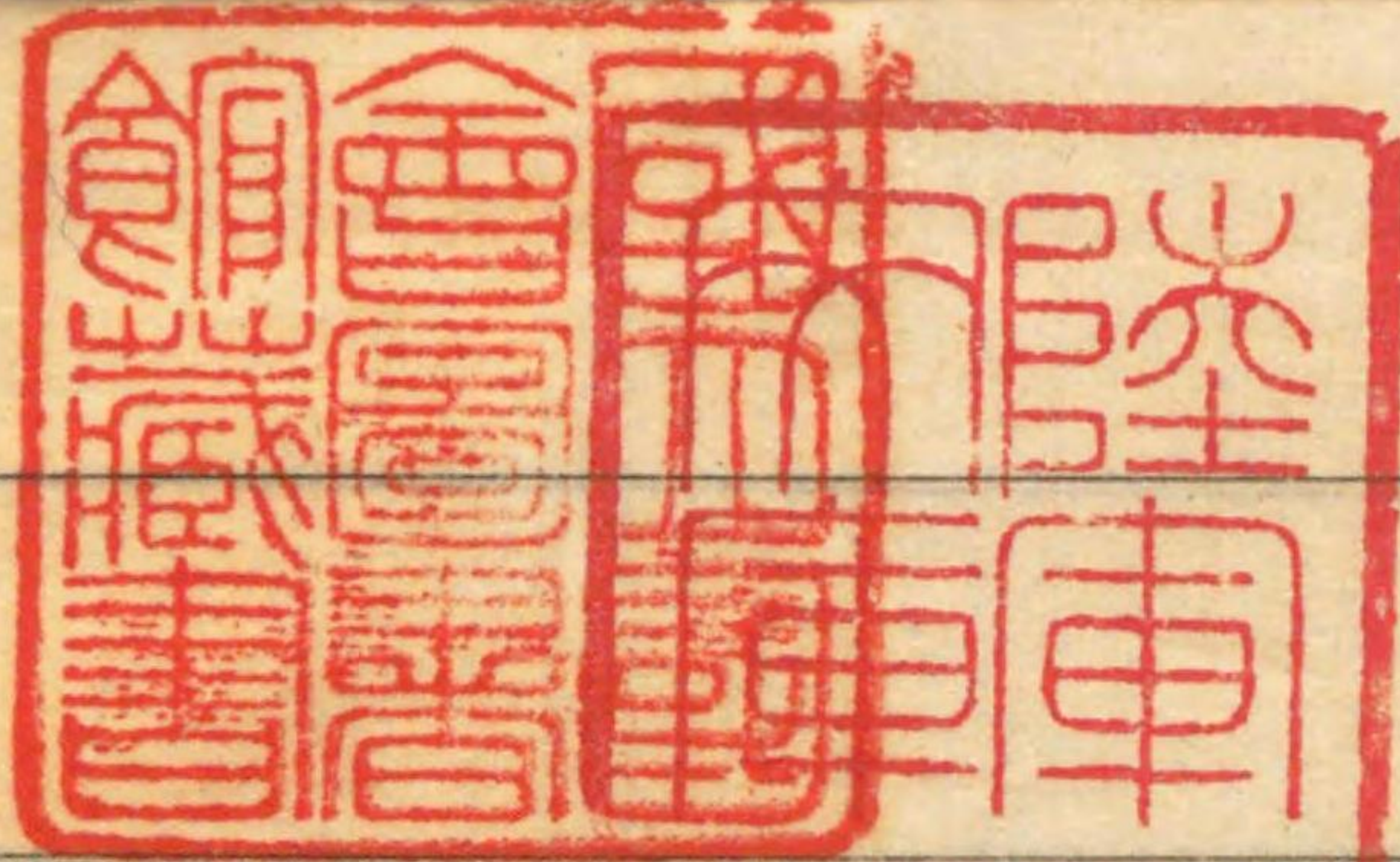
共一六冊
二號
一八番
門

漢

漢
第一八番
二
共十六冊



W52
12



三音四聲字貫

丑卷

凡三千三百二十七字

三畫

部首九字
收載三千三百一十八字

口	一丁才 收載一千三百字	口	四十丁才 收載一百五十字
土	四十四丁才 收載六百九十四字	士	六十二丁才 收載四十三字
久	六十三丁才 收載一十五字	夕	六十三丁才 收載三十三字
夕	六十四丁才 收載六十四字	大	六十六丁才 收載一百七十七字
女	七十二丁才 收載八百四十二字		

開合

開無印
合八

五音

唇水舌火牙木齒金
喉土舌齒火齒舌火

三音

右漢音
左吳音

四聲

上去入平韻

清濁

清○次清●
半清半濁●濁●

俗音

韻字與支那音之間
以此記音

和訓

白小圈支那
所不言俗訓

每卷做之

三音四聲字貫

丑卷

目次

52.10.19
77W39627

音華不當反切平聲

三音四聲字

古沓切音又兩禽為一量禽合外斗斛也所以量多
閤合集也少也又合禽為合十合為升一十禽為合

大口者曰吉質居質切音括善也又利也又朔日曰吉周禮正月之
同吳者非也又州名又姓尹吉甫之後後漢有漢中太守一恪

極乙切音倍本作質其吉切音咭亦姓也詩彼君子女謂之尹尹氏吉
結姓也又謹也氏周室婚姻之舊姓也一毛讀如字鄭讀為結

厚徒口切豆上聲也俗字也
此也俗字也

會也共也華也書敷一曰奏罔切又齊也書上律度量衡詩我馬既
又和也平也禮記是謂大上禮禮典一掌六律六之和註律以竹以銅言助陽宣氣與

之同也周禮時見曰會殷見曰詩會一有釋又一人卦名又司馬法十成為終終十為
方百里取象震雷百里所聞也又書秦一瑁註一瑁瑁圭又州名又通也莊子空一註大通

之處也又姓唐一谷又盧仝詩仝不全異不異是謂大仝而小異
又通作童列子狀與我童者近而愛之狀與我異者疎而畏之

一之言謂也一齊一之詞共之詞則言旁
作同漢魏之時字義如此今則總為一字

馨伊切音噴唸呻也又作尿
詩民之方殷尿釋文唸一

武拜切音詔自命也从口从夕夕冥也冥不相見故以口自一又號也一字也又成也
又自呼也曲禮父前子君前臣呼人呼人之也國君不卿老世婦易不易乎

吳胡化切音華大聲
也大口也又魚之

吊俗字
音桐合

同東徒紅切
音桐合

名清

厚

名清

厚

厚

厚

厚

世不成乎又大也書所過一山大川又一號也又號令也周語言以信一信審也儀禮疏
一者即今之文字也又切也周語勤百姓以為己一又明也明事實使分明也又爾雅目上

為一註眉眼之間又姓
後唐一初又與命通

胡口切音後繼體君也象人之形施令以告四方故尸之从一尸發號者君一也夏一氏夏
言一者以揖讓受于君故稱一又天子有一後也言其後于天子亦以廣後胤也商以

前皆曰妃周始立一正嫡曰王一秦漢曰皇一漢祖母稱太皇太后母稱皇太后一又諸侯亦
稱一又古者君稱臣亦曰一書汝一稷又畢命三一周公君陳畢公又一土社也土為群物

主故稱一又姓仲尼弟子一處字子里
又與後通曲禮再拜稽首而一對

人心主於一又三一三公也府史之屬亦曰一秩四百石至二百石是為長
一白石以下有斗食佐史之秩是為少吏一理也主理其縣內也又姓漢宗

示奉也職事也
勞也本作吏

著湯故切音
免歐也

極遠鄉註鄉謂夾戶窻也每室八窻為四達則凡牖皆名鄉不獨北出牖矣又對也或作觀
易說卦觀明而治又作鄉又趣也又救也又昔也莊子若一也俯而令也仰亦通作鄉論語

鄉也吾見於
天子而問知

音韻。人字。左傳註叔。又古文。○
吩叔。一也。又作叔。嚮。嚮字。○
呖。陸嫁切音。吒。噴也。叱。怒也。又。漢。又。○
呖。陸嫁切音。吒。噴也。叱。怒也。又。漢。又。○

號。古。○
號。古。○
號。古。○
號。古。○

君。問而不答。○
君。問而不答。○
君。問而不答。○
君。問而不答。○

君。問而不答。○
君。問而不答。○
君。問而不答。○
君。問而不答。○

君。問而不答。○
君。問而不答。○
君。問而不答。○
君。問而不答。○

君。問而不答。○
君。問而不答。○
君。問而不答。○
君。問而不答。○

君。問而不答。○
君。問而不答。○
君。問而不答。○
君。問而不答。○

君。問而不答。○
君。問而不答。○
君。問而不答。○
君。問而不答。○

君。問而不答。○
君。問而不答。○
君。問而不答。○
君。問而不答。○

君。問而不答。○
君。問而不答。○
君。問而不答。○
君。問而不答。○

許四切音。今以音理註之。與反切不合。

吝。良刀切音。○
吝。良刀切音。○
吝。良刀切音。○
吝。良刀切音。○

吝。良刀切音。○
吝。良刀切音。○
吝。良刀切音。○
吝。良刀切音。○

吝。良刀切音。○
吝。良刀切音。○
吝。良刀切音。○
吝。良刀切音。○

吝。良刀切音。○
吝。良刀切音。○
吝。良刀切音。○
吝。良刀切音。○

吝。良刀切音。○
吝。良刀切音。○
吝。良刀切音。○
吝。良刀切音。○

吝。良刀切音。○
吝。良刀切音。○
吝。良刀切音。○
吝。良刀切音。○

吝。良刀切音。○
吝。良刀切音。○
吝。良刀切音。○
吝。良刀切音。○

吝。良刀切音。○
吝。良刀切音。○
吝。良刀切音。○
吝。良刀切音。○

吝。良刀切音。○
吝。良刀切音。○
吝。良刀切音。○
吝。良刀切音。○

吝。良刀切音。○
吝。良刀切音。○
吝。良刀切音。○
吝。良刀切音。○

吝。良刀切音。○
吝。良刀切音。○
吝。良刀切音。○
吝。良刀切音。○

吝。良刀切音。○
吝。良刀切音。○
吝。良刀切音。○
吝。良刀切音。○

吝。良刀切音。○
吝。良刀切音。○
吝。良刀切音。○
吝。良刀切音。○

吝。良刀切音。○
吝。良刀切音。○
吝。良刀切音。○
吝。良刀切音。○

誦遲鈍言難也禮檀弓其言一然如不出諸其口

尚一俱分載不言一同尚惟集韻如劣女劣二切尚一無異

作又屑呼決切音血又喉與決同疾貌

又林木鼓動之聲又人名又同翕詩載一其舌今詩作翕猶引也又俗謂飲曰

又一嘘相佐助也又作歛又同炊吹與吹同荀子可炊而僿僿當為僿言可以氣一之而僿

丁侯切音兜譎一多言也嘔一也輕出言也或作卷又同兜史記鴈一即囉一

切音技口邊也口一免也入之則碎出則免也又取拔也漱唾所出恆加技拭因為名也又作膳或作肋咬古文嚼

一虎低頭閉目狀如震懼即時殺之其一視恢鳴一哺躍自奮梵書辟如獅子百獸之王為小蟲一則為衆所笑亦作吡亦作响

作啞一曰一啞分載音義各別為是

字一五模五手切音梧我自稱也一我也楚辭九章註朱子曰此篇多以余一於稱

如劣切音斐言緩也或書作容

許劣切音曼小聲也又飲也

昌垂切音炊噓也出氣也莊子野馬也塵埃也生物之以息相一也

尺偽切音靴鼓也又徒一謂之和

汝朱切音儒本作嘯

昌垂切音靴鼓也又徒一謂之和

昌垂切音炊噓也出氣也莊子野馬也塵埃也生物之以息相一也

昌垂切音炊噓也出氣也莊子野馬也塵埃也生物之以息相一也

昌垂切音炊噓也出氣也莊子野馬也塵埃也生物之以息相一也

昌垂切音炊噓也出氣也莊子野馬也塵埃也生物之以息相一也

出行職主先導以禦非常故執此鳥之象以名官又一猶禦也執金革以禦非常又棒名又

止也禦止非常又昆一國名又地名又鍾一國名見左傳又番一漢縣名番音蒲又余一

蠹一朱一已一皆縣名又伊一地名余一水名又伊一吟哦聲亦作伊唔又姓又魚又牛居

又復姓徐一鍾一昆一由一又肩一子古隱者又支一與枝相通古文

魚暇豫之一見晉語又五加切音牙允一縣名或音鈇牙又童通作

不敢自親之貌又山名管子一子註小男小女也古本管子作童

火角切音焯一曝患呼貌又怒聲也

月一存註問也又命也易自邑一命又請一也又唐制授官之符曰一身又休假曰一又姓

也又沃古沃切音格易初筮一又瀆則不又詩公尸嘉一禮夫為人子者出必一

經傳釋文朱註皆讀答又沃枯沃切音皓又屋居六切音菊禮其刑罪則亦

惟曲禮釋文作古毒反又沃吏休假也

音學休謁也

又術二字音義略同然玉篇廣韻

昌悅切音噉本

昌悅切音噉本

昌悅切音噉本

昌悅切音噉本

昌悅切音噉本

昌悅切音噉本

昌悅切音噉本

昌悅切音噉本

昌悅切音噉本

昌悅切音噉本

昌悅切音噉本

昌悅切音噉本

昌悅切音噉本

昌悅切音噉本

昌悅切音噉本

昌悅切音噉本

昌悅切音噉本

昌悅切音噉本

昌悅切音噉本

昌悅切音噉本

昌悅切音噉本

古得切音穢
拾屬陌韻

盈屬清音

輕札切音啓

烏兮切音驚

止基切音之

一之臣故封一侯書呂刑惟一命一姜姓國漢一氏又縣名又六一陰律也周禮奏黃鐘歌
大呂奏姑洗歌南呂奏夷則歌小一一名中一又陰六為一又周廟大鐘曰大又長
也又輕○**呢** 於界切音 隘不平聲 喉○於界切音 逆上衝作聲也按一字去聲又入聲俱不收字
書○**坂** 博漫切音半 一咳又換音半切音又換蒲半切音
多○**吮** 尤羽求切音 尤犬吠也 唇○**咳** 厚莫厚切音母 古文某字今
多○**吮** 尤羽求切音 尤犬吠也 唇○**咳** 厚莫厚切音母 古文某字今

也○**味** 下刮切音 又蒸以陵切音盈三一○**吟** 火候切音
也○**味** 下刮切音 又蒸以陵切音盈三一○**吟** 火候切音
也○**味** 下刮切音 又蒸以陵切音盈三一○**吟** 火候切音

也○**味** 下刮切音 又蒸以陵切音盈三一○**吟** 火候切音
也○**味** 下刮切音 又蒸以陵切音盈三一○**吟** 火候切音
也○**味** 下刮切音 又蒸以陵切音盈三一○**吟** 火候切音

也○**味** 下刮切音 又蒸以陵切音盈三一○**吟** 火候切音
也○**味** 下刮切音 又蒸以陵切音盈三一○**吟** 火候切音
也○**味** 下刮切音 又蒸以陵切音盈三一○**吟** 火候切音

也○**味** 下刮切音 又蒸以陵切音盈三一○**吟** 火候切音
也○**味** 下刮切音 又蒸以陵切音盈三一○**吟** 火候切音
也○**味** 下刮切音 又蒸以陵切音盈三一○**吟** 火候切音

勦上聲當音
音勦

○**呢** 古汝切音 賦聲也 唇○**味** 普本切音 翹噴也 唇○**呢** 武粉切音 按一音義
○**呢** 古汝切音 賦聲也 唇○**味** 普本切音 翹噴也 唇○**呢** 武粉切音 按一音義
○**呢** 古汝切音 賦聲也 唇○**味** 普本切音 翹噴也 唇○**呢** 武粉切音 按一音義

○**呢** 古汝切音 賦聲也 唇○**味** 普本切音 翹噴也 唇○**呢** 武粉切音 按一音義
○**呢** 古汝切音 賦聲也 唇○**味** 普本切音 翹噴也 唇○**呢** 武粉切音 按一音義
○**呢** 古汝切音 賦聲也 唇○**味** 普本切音 翹噴也 唇○**呢** 武粉切音 按一音義

○**呢** 古汝切音 賦聲也 唇○**味** 普本切音 翹噴也 唇○**呢** 武粉切音 按一音義
○**呢** 古汝切音 賦聲也 唇○**味** 普本切音 翹噴也 唇○**呢** 武粉切音 按一音義
○**呢** 古汝切音 賦聲也 唇○**味** 普本切音 翹噴也 唇○**呢** 武粉切音 按一音義

○**呢** 古汝切音 賦聲也 唇○**味** 普本切音 翹噴也 唇○**呢** 武粉切音 按一音義
○**呢** 古汝切音 賦聲也 唇○**味** 普本切音 翹噴也 唇○**呢** 武粉切音 按一音義
○**呢** 古汝切音 賦聲也 唇○**味** 普本切音 翹噴也 唇○**呢** 武粉切音 按一音義

○**呢** 古汝切音 賦聲也 唇○**味** 普本切音 翹噴也 唇○**呢** 武粉切音 按一音義
○**呢** 古汝切音 賦聲也 唇○**味** 普本切音 翹噴也 唇○**呢** 武粉切音 按一音義
○**呢** 古汝切音 賦聲也 唇○**味** 普本切音 翹噴也 唇○**呢** 武粉切音 按一音義

鼓鑼按詩商頌又真其於巾切音駟詩鼓一傳鼓節也或作鑼鑼一曰淵々咽々

其又嚴於旬切音晏本作噤吞也孟又脣又幽又塞也又同噤

魯皓切音伊於脂切音伊嗶嗶謂強笑噓也韓詩外傳鳳凰之初起也翻翻十步之雀喔一而笑之省作伊

烏開切音吟也哀傷也又憐也愛也又莊子註一駘醜

流形書五不遜一為一秩一家之內尊卑之差也又物件曰禹貢惟金三一疏銅三色

也易田獲三三註一曰乾豆二曰賓客三曰充君之庖又一味又一格一節又齊也同也又

官一又式也法也又二口則生訟三口乃能一量又官名

唐宦官曰一官又姓明一岳又地名左傳會師于臨一

○哂 式忍切音矧笑也一曰微笑一曰大笑論語夫子一之集韻本作欬按

廣韻欬一分見一專訓笑欬訓笑不壞顏似微有別合為一非古文罔

○啞 辛律切音恤吹口貌又口又遇春遇切音戍使大聲

○啞 去仲切音燭問罪又燭區玉切音曲義全

○啞 胡貢切音閑唱聲又東呼公切音紅本

○啞 又本作啞衆聲

○啞 尺氏切音修張口也詩一兮又馬聲魚口張貌

○啞 又衆意

○啞 又衆意

○啞 又衆意

○啞 又衆意

○啞 又衆意

律當作聿

獲媯切音媯
懷字屬皆韻

○啞 又衆意

○啞 又衆意

○啞 又衆意

○啞 又衆意

○啞 又衆意

○啞 又衆意

○啞 又衆意

○啞 又衆意

○啞 又衆意

○啞 又衆意

○啞 又衆意

○啞 又衆意

三音切字

難 一 難 又箇乃箇切音奈本作 又箇乃結切音涅 齒 奴侯切音 齒 籊 呪語也 齒 玉 即

人之聲 又箇乃箇切音奈 又箇乃結切音涅 齒 奴侯切音 齒 籊 呪語也 齒 玉 即

切音足 一 訾以言求媚也 又楚辭註謂承顏色也 又業訖業切音 又業訖業切音 又業訖業切音

又楚辭註謂承顏色也 又業訖業切音 又業訖業切音 又業訖業切音 又業訖業切音 又業訖業切音

又業訖業切音 又業訖業切音 又業訖業切音 又業訖業切音 又業訖業切音 又業訖業切音

又業訖業切音 又業訖業切音 又業訖業切音 又業訖業切音 又業訖業切音 又業訖業切音

又業訖業切音 又業訖業切音 又業訖業切音 又業訖業切音 又業訖業切音 又業訖業切音

又業訖業切音 又業訖業切音 又業訖業切音 又業訖業切音 又業訖業切音 又業訖業切音

又業訖業切音 又業訖業切音 又業訖業切音 又業訖業切音 又業訖業切音 又業訖業切音

又業訖業切音 又業訖業切音 又業訖業切音 又業訖業切音 又業訖業切音 又業訖業切音

又業訖業切音 又業訖業切音 又業訖業切音 又業訖業切音 又業訖業切音 又業訖業切音

又業訖業切音 又業訖業切音 又業訖業切音 又業訖業切音 又業訖業切音 又業訖業切音

又業訖業切音 又業訖業切音 又業訖業切音 又業訖業切音 又業訖業切音 又業訖業切音

又業訖業切音 又業訖業切音 又業訖業切音 又業訖業切音 又業訖業切音 又業訖業切音

又業訖業切音 又業訖業切音 又業訖業切音 又業訖業切音 又業訖業切音 又業訖業切音

又業訖業切音 又業訖業切音 又業訖業切音 又業訖業切音 又業訖業切音 又業訖業切音

又業訖業切音 又業訖業切音 又業訖業切音 又業訖業切音 又業訖業切音 又業訖業切音

又業訖業切音 又業訖業切音 又業訖業切音 又業訖業切音 又業訖業切音 又業訖業切音

又業訖業切音 又業訖業切音 又業訖業切音 又業訖業切音 又業訖業切音 又業訖業切音

又業訖業切音 又業訖業切音 又業訖業切音 又業訖業切音 又業訖業切音 又業訖業切音

他禁當作他 恨禁屬優韻 祖委切音推 也雀上聲確

又无字秋切音又... 莊交切音巢小兒聲或作... 噤

古云豐... 厚之貌... 噤... 魚容切音顛魚口上見... 噤

入又聲也... 又聲相和... 莊子... 厚語口切音... 噤

於章切音... 威怒也... 盆... 盆吐也... 噤

也... 善... 常演切音... 吉也... 大也... 詩女子懷箋... 噤

禮相觀而... 謂摩... 疏... 猶解也... 又都... 國本名樓蘭王... 噤

則去聲... 毛氏說也... 然玉篇廣韻其佗俱無去聲... 又正字通... 噤

與入交... 謹曰友... 又與膳通... 莊子具太宰以為... 或作... 噤

小兒... 聲也... 如又切音... 屋... 音聲... 然... 噤

即入切音... 其與耳全... 土... 朝俗語作詰... 又此說迂泥也... 噤

切音論... 噤... 古諧切音皆... 鳥鳴聲詩其鳴... 註和聲遠聞也... 噤

聲也... 噤... 吉弔切音訓與... 同或作... 噤

噤... 作喉... 下何切荷上... 喉... 噤

噤... 噤... 揚子法言... 狄牙... 噤

噤... 居咸切音緘與... 同... 苦濫切音... 噤

佔註... 利口也... 又口舌為... 通作謀... 又血流貌前漢書... 噤

血註... 本字當作... 蹀... 謂履涉之耳... 按史記文帝紀作... 噤

祝亦... 又... 職流切音周... 義... 噤

孽本作... 瀦與... 噤... 噴... 頁二部無一字... 噤

好詩我有嘉賓中心一之
註叶子和友一讀去聲
又志昌志切音熾

頤 頤也 頤下也 言氣之盛類
厚 厚也 厚吐也
厚 厚也 厚吐也

者天 何甚切音曷呼
又體聲又流
啣 啣也 啣詞也 又作噤

啣 啣也 啣詞也 又作噤
啣 啣也 啣詞也 又作噤

啣 啣也 啣詞也 又作噤
啣 啣也 啣詞也 又作噤

啣 啣也 啣詞也 又作噤
啣 啣也 啣詞也 又作噤

啣 啣也 啣詞也 又作噤
啣 啣也 啣詞也 又作噤

啣 啣也 啣詞也 又作噤
啣 啣也 啣詞也 又作噤

啣 啣也 啣詞也 又作噤
啣 啣也 啣詞也 又作噤

啣 啣也 啣詞也 又作噤
啣 啣也 啣詞也 又作噤

啣 啣也 啣詞也 又作噤
啣 啣也 啣詞也 又作噤

啣 啣也 啣詞也 又作噤
啣 啣也 啣詞也 又作噤

啣 啣也 啣詞也 又作噤
啣 啣也 啣詞也 又作噤

啣 啣也 啣詞也 又作噤
啣 啣也 啣詞也 又作噤

啣 啣也 啣詞也 又作噤
啣 啣也 啣詞也 又作噤

啣 啣也 啣詞也 又作噤
啣 啣也 啣詞也 又作噤

啣 啣也 啣詞也 又作噤
啣 啣也 啣詞也 又作噤

啣 啣也 啣詞也 又作噤
啣 啣也 啣詞也 又作噤

啣 啣也 啣詞也 又作噤
啣 啣也 啣詞也 又作噤

啣 啣也 啣詞也 又作噤
啣 啣也 啣詞也 又作噤

啣 啣也 啣詞也 又作噤
啣 啣也 啣詞也 又作噤

許于切義全
一曰笑貌

之 胡光切音黃
小兒聲詩其泣

戶音切音橫義全
又詩鐘鼓

皆音切音橫義全
又詩鐘鼓

切音誼也誼也
又引一聯唱也

又引一聯唱也
又引一聯唱也

又引一聯唱也
又引一聯唱也

又引一聯唱也
又引一聯唱也

又引一聯唱也
又引一聯唱也

又引一聯唱也
又引一聯唱也

又引一聯唱也
又引一聯唱也

又引一聯唱也
又引一聯唱也

又引一聯唱也
又引一聯唱也

又引一聯唱也
又引一聯唱也

又引一聯唱也
又引一聯唱也

又引一聯唱也
又引一聯唱也

又引一聯唱也
又引一聯唱也

又引一聯唱也
又引一聯唱也

又引一聯唱也
又引一聯唱也

又引一聯唱也
又引一聯唱也

又引一聯唱也
又引一聯唱也

涉皆切空位
故同位而取

三音四聲字書

五卷 口部九畫

廿四

馨 離灼切音略利也又人名晉褚馨聲也

去聲亡也失位也論語二三子何患於乎註失位也左傳昭公曰一人不佞古文

去聲又器也今謂之柅禮送不踰境又姓楚大夫左本作器又作卷

口賣切音擊又口戒切音又吹同吹又吹去聲呼也

測入切音又繩訖立切音又繩北及切音又古文屬義全

羽喬註樹枝曲卷似鳥毛羽又下句曰料上句曰如木楸曰又小枝上繚曰禹貢厥木惟傳高也詩南有木傳上上疎也又毛上句曰詩二矛重一傳累荷也箋矛矜近上及室題所以又通

縣毛羽又姓橋舉橋切音驕與驕通禮表記一而野

飲消去天二反又小舉天切音又小祛矯切音又笑渠廟切音驕木枝上曲

郭音矯李音驕又小舉天切音又小祛矯切音又笑渠廟切音驕木枝上曲

文齋又關五吁切音岸手失容又論語由也註子路之行失於粗俗也宋註粗俗也

單 都寒切音丹大也又盡也書乃一文祖德詩俾爾一厚鄭語夏禹能一平水土又文選註周也又縣名又一者複之對也又一也雙也詩其軍

是知切音匙屬支韻之同音取時故為之韻

許講切音儀屬講韻享養約只同等耳許介切音誼喉音也懶牙音當有誤

三音四聲字彙 丑卷 口部 九畫十畫 廿五

馨 離灼切音略利也又人名晉褚馨聲也

去聲亡也失位也論語二三子何患於乎註失位也左傳昭公曰一人不佞古文

去聲又器也今謂之柅禮送不踰境又姓楚大夫左本作器又作卷

口賣切音擊又口戒切音又吹同吹又吹去聲呼也

測入切音又繩訖立切音又繩北及切音又古文屬義全

羽喬註樹枝曲卷似鳥毛羽又下句曰料上句曰如木楸曰又小枝上繚曰禹貢厥木惟傳高也詩南有木傳上上疎也又毛上句曰詩二矛重一傳累荷也箋矛矜近上及室題所以又通

縣毛羽又姓橋舉橋切音驕與驕通禮表記一而野

飲消去天二反又小舉天切音又小祛矯切音又笑渠廟切音驕木枝上曲

郭音矯李音驕又小舉天切音又小祛矯切音又笑渠廟切音驕木枝上曲

文齋又關五吁切音岸手失容又論語由也註子路之行失於粗俗也宋註粗俗也

單 都寒切音丹大也又盡也書乃一文祖德詩俾爾一厚鄭語夏禹能一平水土又文選註周也又縣名又一者複之對也又一也雙也詩其軍

容一又作噲子笑反在
笑反二音皆可讀

慈焦切音禮釋文徐在亮反沈子亮反又尤
樵義全以上內特子亮反諸書不收

又藥疾雀切音
齒益悉切音一義
喉益同或作養

切音轍語又薛丑列切音
不正貌

字始於工工制之
而後人用之故从工

下乳切音
兜見釋典

得勝切音登人名五代
史楊光遠父曰阿一噉

祖委切
音買噉也

直由切音儂誰也从口馬
又聲通作購焉古文購字

靈年切音
連同譚

呼貫切音
喚呼爽

同壺蘇子由類篇敘
之在口無之在林凡變

匹各切音
粘聲也

龍其切音黎
見佛經真言

龍其切音黎
見佛經真言

龍其切音黎
見佛經真言

龍其切音黎
見佛經真言

龍其切音黎
見佛經真言

龍其切音黎
見佛經真言

龍其切音黎
見佛經真言

嗽其飲切音
近義未詳本
集無之備考
有之
下解切音蟹
上聲也今用
音選註之故
去聲

力丁切音
零耳聲

當割切音姐噉
西夷國名

魚寔切音
驗義全

宅軋切坦
謔全怒聲也

側鳩切音鄒
小兒聲又嬰

吉詣切音
計聲也

於武切音偃
病聲同煥

於六切音郁
王伐切音越

陟救切音晝噉也鳥口史
記射一鳥大鳥有鉤喙者

陟救切音晝噉也鳥口史
記射一鳥大鳥有鉤喙者

陟救切音晝噉也鳥口史
記射一鳥大鳥有鉤喙者

巨萬切羣去聲

與園同邑名

又線達音切音

○圖

同都切音徒計畫難也从口高難意也又

至於斯也又除治也左傳蔓難一也又計也周禮一園用而進退之又河一者伏羲氏王龍

馬出河則其文以畫八卦又版一版名籍一地一也又一識占驗之書也又一象雕器蓋

之屬有一象者也又浮一佛教又

寺塔亦曰浮一浮一或作浮屠

其民專而長註四也徒九反又作敦詩有敦瓜苦疏音一又通作韻又

作博詩勞心博博兮傳言憂思一結不解與一全又與園全見園字註

又○圖

度官切音博圖也又黃一瓜

又○圖

又○圖

○圖

○圖

○圖

○圖

○圖

○圖

○圖

○圖

○圖

○圖

○圖

○圖

○圖

○圖

○圖

○圖

○圖

○圖

○圖

○圖

○圖

○圖

○圖

○圖

○圖

○圖

○圖

○圖

土部

之變 籀文園从田中 四木象形也

又后一取厚載之義共工氏子句龍為后一位在中央又周禮一以黃其象方一星所主一

又度也一圭之一訓度詳圭字註又業也獨夫以百畝為一大夫以百里為一諸侯以四境

為一天子以九州為一仲尼以萬世為一又鎮星漢書作填土

星也又地名踐一鄭地出左傳又姓句龍為后一子孫為氏

又○圖

董五切音觀園一

又○圖

丑下切音媿土其不真物

又○圖

又○圖

獄城也見周禮

又○圖

一曰查滓糞草糟粕之類

又○圖

又○圖

鳥結切音軋土密凝也又缺一不測

又○圖

唐丁切音廷莖又古按說文別

也一曰屋梁

地挺生又人在土上呈然而

立也凡聽廷望之類皆从之

又○圖

徐氏與六書正譌俱收入土部因之

又○圖

又○圖

他典切音古文

又○圖

於地曰一按从土从又會手把土義亦

也今作在合在至為一字因俗怪字作性而誤

丑卷

土部一畫至三畫

四十四

音微可有誤

三音四聲字

渠巾切音。○**卜** 覺 匹角切音。塊也。淮南子。土董。土壁也。屏。○**左** 聖 同 **三** 齒 昨宰切。裁上聲。居也。又察也。舜典。一。瑤璣玉衡。以齊

陸地。董。○**左** 聖 同 **三** 齒 昨宰切。裁上聲。居也。又察也。舜典。一。瑤璣玉衡。以齊

謂所居。為行一所。又脾神。曰常。○**左** 聖 同 **三** 齒 昨宰切。裁上聲。居也。又察也。舜典。一。瑤璣玉衡。以齊

又。姓。又所一也。天子。以四海為家。○**左** 聖 同 **三** 齒 昨宰切。裁上聲。居也。又察也。舜典。一。瑤璣玉衡。以齊

○**圩** 虞 雲俱切。音于。岸也。史。孔子世家。孔子生而一頂。故名。○**圪** 葉 女涉切

高。又。迤。魚迄切。音。○**圪** 葉 女涉切

貌。○**圪** 葉 女涉切

羌。轉帳。○**圪** 葉 女涉切

之象。○**圪** 葉 女涉切

古。搆切。音。閩。瑞玉也。上。圓下方。一。以封諸侯。故。從。重。土。詩。錫爾介。一。周禮。王執鎮。一。公桓。一

侯。信。一。伯。躬。一。又。土。一。以致。四。時。日。月。封。國。則。以。土。地。註。土。猶。度。也。土。一。測。日。景。之。一。又。量

名。六。十。四。黍。為。一。四。一。曰。撮。又。凡。合。單。紛。為。一。系。四。系。為。一。扶。五。扶。為。一。首。五。首。為。一。文。文

采。淳。為。一。一。又。丸。散。之。刀。一。准。如。梧。桐。子。大。十。分。方。寸。七。之。一。方。寸。七。者。作。七。正。方。一。寸。抄

散。不。落。為。度。又。與。閩。全。禮。儒。見。本。綱。序。例。行。華。門。圭。察。○**圪** 葉 女涉切

與。之。切。音。詒。橋。也。張。良。遊。下。邳。一。上。遇。一。老。父。授。以。書。漢。書。註。應。劭。從。水。詳。里。切。汜。水。之

上。也。張。必。改。從。土。作。頭。音。宋。郝。云。舊。本。從。水。必。說。非。也。李。白。詩。我。來。圪。橋。上。宜。以。應。說。為。是

圪。從。人。己。之。己。圪。上。从。巳。矣。之。巳。二。字。有。別。○**地** 陞 徒四切。音弟。元氣初分。重濁陰為一。萬物所陳列也。

其體。底。下。載。萬。物。也。易。坤。為。一。岐。伯。云。地。為。人。之。下。太。虛。之。中。黃。帝。曰。何。憑。曰。大。氣。舉。之。博

物。志。地。以。山。名。為。輔。佐。石。為。之。骨。川。為。之。脈。艸。木。為。之。毛。土。為。之。肉。又。第。也。但。也。本。作。坐。古

文。坐。陸。○**圪** 葉 女涉切

陸。陸。蓋。音。○**圪** 葉 女涉切

○**圪** 葉 女涉切

○**圪** 葉 女涉切

○**圪** 葉 女涉切

○**圪** 葉 女涉切

○**圪** 葉 女涉切

○**圪** 葉 女涉切

○**圪** 葉 女涉切

○**圪** 葉 女涉切

○**圪** 葉 女涉切

○**圪** 葉 女涉切

○**圪** 葉 女涉切

○**圪** 葉 女涉切

○**圪** 葉 女涉切

○**圪** 葉 女涉切

○**圪** 葉 女涉切

○**圪** 葉 女涉切

○**圪** 葉 女涉切

○**圪** 葉 女涉切

○**圪** 葉 女涉切

○**圪** 葉 女涉切

○**圪** 葉 女涉切

○**圪** 葉 女涉切

○**圪** 葉 女涉切

○**圪** 葉 女涉切

○**圪** 葉 女涉切

○**圪** 葉 女涉切

○**圪** 葉 女涉切

○**圪** 葉 女涉切

○**圪** 葉 女涉切

○**圪** 葉 女涉切

○**圪** 葉 女涉切

○**圪** 葉 女涉切

○**圪** 葉 女涉切

○**圪** 葉 女涉切

○**圪** 葉 女涉切

○**圪** 葉 女涉切

○**圪** 葉 女涉切

○**圪** 葉 女涉切

○**圪** 葉 女涉切

○**圪** 葉 女涉切

○**圪** 葉 女涉切

○**圪** 葉 女涉切

○**圪** 葉 女涉切

○**圪** 葉 女涉切

○**圪** 葉 女涉切

○**圪** 葉 女涉切

○**圪** 葉 女涉切

○**圪** 葉 女涉切

○**圪** 葉 女涉切

○**圪** 葉 女涉切

○**圪** 葉 女涉切

○**圪** 葉 女涉切

○**圪** 葉 女涉切

○**圪** 葉 女涉切

○**圪** 葉 女涉切

○**圪** 葉 女涉切

○**圪** 葉 女涉切

○**圪** 葉 女涉切

○**圪** 葉 女涉切

○**圪** 葉 女涉切

○**圪** 葉 女涉切

○**圪** 葉 女涉切

○**圪** 葉 女涉切

○**圪** 葉 女涉切

○**圪** 葉 女涉切

○**圪** 葉 女涉切

○**圪** 葉 女涉切

○**圪** 葉 女涉切

○**圪** 葉 女涉切

○**圪** 葉 女涉切

○**圪** 葉 女涉切

○**圪** 葉 女涉切

○**圪** 葉 女涉切

○**圪** 葉 女涉切

○**圪** 葉 女涉切

○**圪** 葉 女涉切

○**圪** 葉 女涉切

○**圪** 葉 女涉切

○**圪** 葉 女涉切

○**圪** 葉 女涉切

○**圪** 葉 女涉切

○**圪** 葉 女涉切

○**圪** 葉 女涉切

○**圪** 葉 女涉切

○**圪** 葉 女涉切

○**圪** 葉 女涉切

○**圪** 葉 女涉切

○**圪** 葉 女涉切

字或云土木殊類作
梅非一曰俗墳字
○均
居勾切音鈞平也詩大夫不周禮以土均之法鈞齊
天下之政又軍禮有五二曰大均之禮恤衆也又調也

詩六禮既一又漏也易坤為一又天子設四代之學曰成一又造瓦之具旋轉者又樂器堂
上筮一堂下磬一又長七尺繫以絲以節樂音又一服戎服又作衾又地名古虞國

又問
韻字一即韻也
又問
王問切音韻古無
又問
與專切音浴史記一又通作鈞書厥罪惟鈞又作旬
又問
河海鄭玄讀治
內則旬而見一古通旬別作旬
又問
苦對切音塊又
深也靜也

封文古
也序東西牆
同序東西牆
也序一
同
也序一
同
也序一
同
也序一
同

也
符方切音房障也隄也禮註一祭八
又問
符訪切音房去聲
聖人包周身之
也
又問
符訪切音房去聲
聖人包周身之
也
又問
符訪切音房去聲
聖人包周身之
也

也
符方切音房障也隄也禮註一祭八
又問
符訪切音房去聲
聖人包周身之
也
又問
符訪切音房去聲
聖人包周身之
也

也
符方切音房障也隄也禮註一祭八
又問
符訪切音房去聲
聖人包周身之
也
又問
符訪切音房去聲
聖人包周身之
也

也
符方切音房障也隄也禮註一祭八
又問
符訪切音房去聲
聖人包周身之
也
又問
符訪切音房去聲
聖人包周身之
也

也
符方切音房障也隄也禮註一祭八
又問
符訪切音房去聲
聖人包周身之
也
又問
符訪切音房去聲
聖人包周身之
也

也
符方切音房障也隄也禮註一祭八
又問
符訪切音房去聲
聖人包周身之
也
又問
符訪切音房去聲
聖人包周身之
也

也
符方切音房障也隄也禮註一祭八
又問
符訪切音房去聲
聖人包周身之
也
又問
符訪切音房去聲
聖人包周身之
也

也
符方切音房障也隄也禮註一祭八
又問
符訪切音房去聲
聖人包周身之
也
又問
符訪切音房去聲
聖人包周身之
也

也
符方切音房障也隄也禮註一祭八
又問
符訪切音房去聲
聖人包周身之
也
又問
符訪切音房去聲
聖人包周身之
也

也
符方切音房障也隄也禮註一祭八
又問
符訪切音房去聲
聖人包周身之
也
又問
符訪切音房去聲
聖人包周身之
也

也
符方切音房障也隄也禮註一祭八
又問
符訪切音房去聲
聖人包周身之
也
又問
符訪切音房去聲
聖人包周身之
也

也
符方切音房障也隄也禮註一祭八
又問
符訪切音房去聲
聖人包周身之
也
又問
符訪切音房去聲
聖人包周身之
也

也
符方切音房障也隄也禮註一祭八
又問
符訪切音房去聲
聖人包周身之
也
又問
符訪切音房去聲
聖人包周身之
也

也
符方切音房障也隄也禮註一祭八
又問
符訪切音房去聲
聖人包周身之
也
又問
符訪切音房去聲
聖人包周身之
也

也
符方切音房障也隄也禮註一祭八
又問
符訪切音房去聲
聖人包周身之
也
又問
符訪切音房去聲
聖人包周身之
也

也
符方切音房障也隄也禮註一祭八
又問
符訪切音房去聲
聖人包周身之
也
又問
符訪切音房去聲
聖人包周身之
也

也
符方切音房障也隄也禮註一祭八
又問
符訪切音房去聲
聖人包周身之
也
又問
符訪切音房去聲
聖人包周身之
也

均

均

均

均

均

均

均

均

均

均

均

均

均

均

均

均

均

均

均

均

均

均

坊

坊

坊

坊

坊

坊

坊

坊

坊

坊

坊

坊

坊

坊

坊

坊

坊

坊

坊

坊

坊

坊

坳

坳

坳

坳

坳

坳

坳

坳

坳

坳

坳

坳

坳

坳

坳

坳

坳

坳

坳

坳

坳

坳

坳

坳

坳

坳

坳

坳

坳

坳

坳

坳

坳

坳

坳

坳

坳

坳

坳

坳

坳

坳

坳

坳

坳

坳

坳

坳

坳

坳

坳

坳

坳

坳

坳

坳

坳

坳

坳

坳

坳

坳

坳

坳

坳

坳

坳

坳

坳

坳

坳

坳

坳

坳

坳

坳

坳

坳

坳

坳

坳

坳

坳

坳

坳

坳

坳

坳

坳

坳

坳

坳

坳

坳

坳

坳

坳

坳

坳

坳

坳

坳

坳

坳

坳

坳

坳

坳

坳

坳

坳

坳

坳

坳

坳

坳

坳

坳

坳

坳

坳

坳

坳

坳

坳

坳

坳

坳

坳

坳

坳

坳

坳

坳

坳

坳

坳

坳

坳

坳

坳

坳

坳

坳

坳

坳

坳

坳

坳

坳

坳

坳

坳

坳

坳

坳

坳

坳

坳

坳

坳

坳

坳

坳

坳

坳

坳

坳

坳

坳

坳

坳

坳

坳

坳

坳

坳

坳

坳

坳

坳

坳

坳

坳

坳

坳

坳

坳

坳

坳

坳

坳

坳

坳

坳

坳

坳

坳

坳

坳

坳

坳

坳

坳

坳

坳

坳

坳

坳

坳

坳

坳

坳

坳

坳

坳

坳

坳

坳

坳

坳

坳

坳

坳

坳

坳

坳

坳

坳

坳

坳

坳

坳

坳

坳

坳

坳

坳

坳

坳

坳

羊朱切音俞家也凡墳一培塿培塿皆冢別名

堽 五各切音等圻上厓岸也

堽 胡光切音皇堂合殿左傳漢書於省作皇

堽 又與隍通城下池也子夏易傳城復于

堽 五聊切音僂高也從堽在兀上高遠

堽 也猶堽也堽堽至高貌古唐帝又

姓魏一暄又謚法翼善傳聖善行德義皆曰

又人名前漢趙一又宋史陳一叟一咨一佐

兄弟三人有聲世謂陳氏三堽又山名大山

又山名大山又作堽本作堽小冢加兀作兀會

高意一曰从三土積累

而土象高形古文

於建切音

軀義全

漢書爰書訊鞠論報又下姪上曰

不可緩也

本作報

周子棺之坎也又火之餘燼曰

管子弟子職左手秉燭右手折

壇除地為一又收禾圃曰

又戰爭之地曰戰

家語註高丈長丈曰堽三

堽曰堽

晉凡半為一全為律註凡編鐘編磬各十六枚半懸之在一簾謂之

肆又相安曰安一史高帝紀安一如故又畜積之象又方語若箇這箇兀的曰阿一晉書王

衍口未嘗言錢字婦令婢以錢繞牀下不得行

衍晨起呼婢曰舉卻阿一中物又姓鄭一叔

橫一東徒切同聞

作叶又作瓦

者非別作瓦

同字屋

邊也

從艸作堽一曰後人所加今

用為蔽藏字或曰俗字

堽

堽

堽

堽

堽

堽

堽

堽

堽

堽

堽

堽

堽

堽

堽

堽

堽

堽

堽

堽

堽

堽

堽

堽

堽

堽

堽

堽

堽

堽

堽

堽

堽

堽

堽

堽

堽

堽

堽

堽

堽

堽

堽

堽

堽

堽

堽

堽

堽

堽

堽

堽

堽

堽

堽

堽

堽

堽

堽

堽

堽

堽

堽

堽

堽

堽

堽

堽

堽

堽

堽

堽

堽

堽

堽

堽

堽

堽

堽

堽

堽

堽

堽

堽

堽

堽

堽

堽

堽

堽

堽

堽

堽

堽

堽

堽

堽

堽

堽

堽

堽

堽

堽

堽

堽

德蓋切音敬清音也

胡老切暗也

上聲也今以音號註之

有物曰一猶狗寶也見本州綱目

都昆切音敦平地有堆曰

宋人有用一者細推一亦樽之譌

况从土乎字彙註从土與从土不同失考正

市政切音盛盛

義全音堞

城曰陸亦作一春秋一邱一鄭一費又史士卒一指又釋氏團一言食一在鉢中也梵言儂

不致怠一

王急推

十二天

井其原

微夫切音又滂模切音鋪又罔甫

無冢地也切音武然墓域也

之世衡山崩而祝融之一壤中有管丘九頭圖張衡思玄賦賭有黎之坻一註有黎祝融也

又水涯曰一防也所以扞水詩傳辛受無道商人墓文王而歸之賦汝一又白虎通三墳

分也論三才之分天地人之始也尚書序伏犧神農黃帝之書謂之三言大道也左傳左

史倚相是能讀三十五典八索九丘又大也周禮司烜氏共一燭又與瓚通魯語土之怪曰

音韻可有誤

莫悲切音肩一尿

默許貌又軟弱貌

同樽通雅曰說文一从土乃許氏臆說自監

本爾雅王氏詩考陳氏九經考異於从土唐

周官天之記

蘇合切音颯

丘揭切音

徒果切同穉

毀也作陸敗

蘇合切音颯

蘇合切音颯

蘇合切音颯

蘇合切音颯

蘇合切音颯

蘇合切音颯

蘇合切音颯

蘇合切音颯

有物曰一猶狗寶也見本州綱目

都昆切音敦平地有堆曰

宋人有用一者細推一亦樽之譌

况从土乎字彙註从土與从土不同失考正

市政切音盛盛

義全音堞

城曰陸亦作一春秋一邱一鄭一費又史士卒一指又釋氏團一言食一在鉢中也梵言儂

不致怠一

王急推

十二天

井其原

微夫切音又滂模切音鋪又罔甫

無冢地也切音武然墓域也

之世衡山崩而祝融之一壤中有管丘九頭圖張衡思玄賦賭有黎之坻一註有黎祝融也

又水涯曰一防也所以扞水詩傳辛受無道商人墓文王而歸之賦汝一又白虎通三墳

分也論三才之分天地人之始也尚書序伏犧神農黃帝之書謂之三言大道也左傳左

史倚相是能讀三十五典八索九丘又大也周禮司烜氏共一燭又與瓚通魯語土之怪曰

夕部

夕

音

祥易切音席晨之對暮也歲之一月之一日之一謂臘為歲夕晦

叔向聞之。又七。桂陽武丁有仙道謂弟曰七月七日織女當渡河暫詣牽牛見齊諧記。又夕婦女結綵繩陳瓜果庭中穿七孔針以乞巧。又官名。郎漢制給事黃門之職。又。室地名。又山名。又姓。又斜也。呂覽正坐。从月半見。月半。月初生。于。室。謂室斜而正其坐。又與昔通。則暮見西方。故半月為。二四

切歪去聲。內之對表也。易義以方。禮祭義禮也者動乎。者也。莊子六合之一。聖人存而不論。又疏斥也。易否卦內君子而小人。前漢霍光傳。盡我家。又方。散人也。古文夕。又。五活切音机。黃庚經洞視得見無內。遠。於阮切音苑。臥轉貌。說文。作。从夕。从。臥。有下也。夕。也。上尚平旦。今若。子。專。矣。會意。

於阮
鳥勅
一切音全

夕

夕

夕

夕

夕

夕

夕

夕

夕

夕

夕

夕

夕

夕

夕

夕

夕

夕

夕

夕

夕

夕

夕

夕

夕

夕

夕

夕

夕

夕

夕

夕

夕

夕

夕

夕

夕

夕

夕

夕

夕

夕

夕

夕

夕

夕

夕

夕

夕

夕

夕

夕

夕

夕

夕

夕

夕

夕

夕

夕

夕

夕

夕

夕

夕

夕

夕

夕

夕

夕

夕

夕

夕

夕

夕

夕

夕

夕

夕

夕

夕

夕

夕

夕

夕

夕

夕

夕

夕

夕

夕

夕

夕

夕

夕

夕

夕

夕

夕

夕

夕

夕

夕

夕

夕

夕

夕

夕

夕

夕

夕

夕

夕

夕

夕

夕

夕

夕

夕

夕

夕

夕

夕

夕

夕

夕

夕

夕

夕

夕

夕

夕

夕

夕

夕

夕

夕

夕

夕

夕

夕

夕

夕

夕

夕

夕

夕

夕

夕

夕

夕

夕

夕

夕

夕

夕

夕

夕

夕

夕

夕

夕

夕

夕

夕

夕

夕

夕

夕

夕

夕

夕

夕

夕

夕

夕

夕

夕

夕

夕

夕

夕

夕

夕

夕

夕

夕

夕

夕

夕

夕

夕

夕

夕

夕

夕

夕

夕

夕

夕

夕

夕

夕

夕

夕

夕

夕

夕

夕

夕

夕

夕

夕

夕

夕

夕

夕

夕

夕

夕

夕

夕

夕

夕

夕

夕

夕

夕

夕

夕

夕

夕

夕

夕

夕

夕

夕

夕

夕

夕

夕

夕

夕

夕

夕

夕

夕

夕

夕

夕

夕

夕

夕

夕

夕

夕

夕

夕

夕

夕

夕

夕

夕

夕

夕

夕

夕

夕

夕

夕

夕

夕

夕

夕

夕

夕

夕

夕

夕

夕

夕

夕

夕

夕

夕

夕

夕

夕

夕

夕

夕

夕

夕

夕

夕

夕

夕

夕

夕

夕

夕

夕

夕

夕

夕

夕

夕

夕

夕

夕

夕

夕

夕

夕

夕

夕

夕

夕

夕

夕

夕

夕

夕

夕

夕

夕

夕

夕

夕

夕

夕

夕

夕

夕

夕

夕

夕

夕

下亦復如是。張子正蒙。天左旋。處其中者順之。少遲則反右矣。按天形如卵白。細察卵白。其中之網。縕融密。處確有七重。第八重白膜稍硬。最後九重便成硬殼。可見朱子體象造化之妙。今西洋曆說。天一層。緩似一層。此七政退旋。所以有遲速。又星名。周語。一。根見而水涸。又古帝號。葛一氏。又神名。又地名。蜀切。楚山後四野無晴。曰漏。上。又山名。涼州。一山。黃帝受金液神丹于此。一曰在伊州。祁連山也。又一藥名。鈞。一。廣樂。又署名。內閣。惟秘書閣。宏壯曰木。今翰林院。稱木一署。又景。一。草名。陶弘景曰。以盆盛置屋上。辟天灾。又覺刑。易其人。且劇。又姓。漢。一。高。又云。先韻古。典真文通。故。一。字皆从鐵。因反。經史皆然。惟易。六位時成。時乘六龍。以御。一。與庚。青通耳。正字通。謂至尊莫如。一。以下。又莫如君父。字音必不可。借易改。叶。所論。頗正大。古。○
大 泰。他蓋切音汰。與大。泰。太。同。滑也。大也。通也。按經史。太。字俱。文。矣。无。元。夔。天。○
 大宰之類。又作泰。如泰卦。泰壇。泰誓。泰春。泰秋之類。范氏撰後漢書。父名泰。避家諱。改从太。毛氏韻增。經史古太字無點。後人加點。以別小大之大。非字彙引之失考。又姓。文王四友。太。顯之。又。他。達切音賴。太末。○
夫 甫無切音膚。男子通稱。一也。者以知帥人者也。後。古。多。漢。縣名。又作太。○
 女既配曰一婦。又先生長者曰一子。妻稱一亦曰一子。又天子有后。有一人。又妾曰如一人。又官名。大。一者扶進人者也。又十六以上。不成丁。曰餘。一。又取。一。周禮。夕時而市。販一販婦。為一。又執御行役曰僕。一。詩召彼僕。一。謂之載矣。又。以我稱入曰一。一。檀弓。曾子指子游。示人曰。一。也。為習于禮者。又人名。齊黔。一。又國名。大。一。國在維鳥。又邑名。又山名。一。山。又武。一。石之次。玉者。別作玦。玦。又數名。六尺為一。又。防無切音扶。語端辭。論語。一。仁者又步。步百為晦。晦百為一。又姓。又息。一。復姓。○
 論語。一。二。三子也。又草名。柱。一。搖車。註。蔓。生細葉。紫花可食。俗呼為翹搖車。○
大 古邁切音噴。分決也。易。卦名。一。決也。剛。一。柔也。○
 古穴切音決。所以闡弦者。通作支。說文。支从又。入。又部。今經文从大。宜入大部。○
夫 字。夫。俗。○
 惟。一。又少好貌。詩。桃之。一。一。又艾也。詩。一。是極。又。闕。一。人名。文王四友之一。武王十亂之一。又。相。一。馬名。出列子。○
 註。未生者曰胎。又。小。於兆切同。妖。屈也。一。矯其頭。又。沃。烏。皓切音沃。軒轅。又。麻。苦。綱切。方生者曰。一。○
 白樂天詩。人別作笑。○
 道最。一。斜。一。友。矣。○
大 立本字。一。在。大。下。曰。立。一。○
 風氣所通。雨露之所會也。又。半也。又。盡也。漢武帝李夫人賦。惜華華。又。清。於京切音英。之。未。一。又。廣也。司馬相如。長門賦。覽曲臺之。一。又。未。一。漢。長安宮。○
 旒。一。一。又。鮮明貌。詩。白旒。一。一。說文。从大。○
 在。門。之。內。徐。曰。从大。取。其。正。中。會。意。○
大 亦本字。人之臂。一。也。从大。象。兩。一。之。形。別。作。腋。非。按。經。傳。通。○
 作。腋。借。為。扶。一。之。一。與。掖。通。又。借。語。助。為。旁。及。之。辭。與。亦。同。○
失 式質切音室。得之反。縱也。一。也。从大。而。又。皓。下。老。切。同。吳。元。包。經。泰。一。入。于。○
 弗。可。一。質。弋。質切。與。逸。同。荀。子。其。馬。將。一。○
 一。一。質。弋。質切。與。逸。同。荀。子。其。馬。將。一。○
 一。一。質。弋。質切。與。逸。同。荀。子。其。馬。將。一。○

論語。一。二。三子也。又草名。柱。一。搖車。註。蔓。生細葉。紫花可食。俗呼為翹搖車。○
 古穴切音決。所以闡弦者。通作支。說文。支从又。入。又部。今經文从大。宜入大部。○
夫 字。夫。俗。○
 惟。一。又少好貌。詩。桃之。一。一。又艾也。詩。一。是極。又。闕。一。人名。文王四友之一。武王十亂之一。又。相。一。馬名。出列子。○
 註。未生者曰胎。又。小。於兆切同。妖。屈也。一。矯其頭。又。沃。烏。皓切音沃。軒轅。又。麻。苦。綱切。方生者曰。一。○
 白樂天詩。人別作笑。○
 道最。一。斜。一。友。矣。○
大 立本字。一。在。大。下。曰。立。一。○
 風氣所通。雨露之所會也。又。半也。又。盡也。漢武帝李夫人賦。惜華華。又。清。於京切音英。之。未。一。又。廣也。司馬相如。長門賦。覽曲臺之。一。又。未。一。漢。長安宮。○
 旒。一。一。又。鮮明貌。詩。白旒。一。一。說文。从大。○
 在。門。之。內。徐。曰。从大。取。其。正。中。會。意。○
大 亦本字。人之臂。一。也。从大。象。兩。一。之。形。別。作。腋。非。按。經。傳。通。○
 作。腋。借。為。扶。一。之。一。與。掖。通。又。借。語。助。為。旁。及。之。辭。與。亦。同。○
失 式質切音室。得之反。縱也。一。也。从大。而。又。皓。下。老。切。同。吳。元。包。經。泰。一。入。于。○
 弗。可。一。質。弋。質切。與。逸。同。荀。子。其。馬。將。一。○
 一。一。質。弋。質切。與。逸。同。荀。子。其。馬。將。一。○
 一。一。質。弋。質切。與。逸。同。荀。子。其。馬。將。一。○

土刀切音叨進趨也从十猶兼入也大奄
有之義又往來見貌又作丰與本字別
泰故从二大

大也詩降福孔一又安也悅也詩云胡不
奉尸於堂又一俟展足箕坐也論語原壤
易卦明一又芟也周禮雜氏掌殺草夏日
陵漸平前漢書帝王之道日以陵一又地名
又馮一河伯也淮南子馮一泰丙註二人
又水名又鴟一酒器揚雄酒箴鴟一滑
又史范蠡變名易姓為鴟一子皮又辛一
曰一又姓周世齊一中年之後又人名伯
一清淨女也又與舜同孟子詩云民之
德一曰古遲一通又一狄東方北方之外
無為一毗又諡法華言無實曰一
又瓜切音誇大也體柔也詩
又瓜切音誇大也體柔也詩
又瓜切音誇大也體柔也詩

苦瓦切音榜自大也
又姓亦作夸夸
苦瓦切音榜自大也
又姓亦作夸夸
苦瓦切音榜自大也
又姓亦作夸夸

苦瓦切音榜自大也
又姓亦作夸夸
苦瓦切音榜自大也
又姓亦作夸夸

苦瓦切音榜自大也
又姓亦作夸夸
苦瓦切音榜自大也
又姓亦作夸夸

苦瓦切音榜自大也
又姓亦作夸夸
苦瓦切音榜自大也
又姓亦作夸夸

苦瓦切音榜自大也
又姓亦作夸夸
苦瓦切音榜自大也
又姓亦作夸夸

苦瓦切音榜自大也
又姓亦作夸夸
苦瓦切音榜自大也
又姓亦作夸夸

苦瓦切音榜自大也
又姓亦作夸夸
苦瓦切音榜自大也
又姓亦作夸夸

苦瓦切音榜自大也
又姓亦作夸夸
苦瓦切音榜自大也
又姓亦作夸夸

苦瓦切音榜自大也
又姓亦作夸夸
苦瓦切音榜自大也
又姓亦作夸夸

苦瓦切音榜自大也
又姓亦作夸夸
苦瓦切音榜自大也
又姓亦作夸夸

苦瓦切音榜自大也
又姓亦作夸夸
苦瓦切音榜自大也
又姓亦作夸夸

苦瓦切音榜自大也
又姓亦作夸夸
苦瓦切音榜自大也
又姓亦作夸夸

苦瓦切音榜自大也
又姓亦作夸夸
苦瓦切音榜自大也
又姓亦作夸夸

苦瓦切音榜自大也
又姓亦作夸夸
苦瓦切音榜自大也
又姓亦作夸夸

苦瓦切音榜自大也
又姓亦作夸夸
苦瓦切音榜自大也
又姓亦作夸夸

苦瓦切音榜自大也
又姓亦作夸夸
苦瓦切音榜自大也
又姓亦作夸夸

苦瓦切音榜自大也
又姓亦作夸夸
苦瓦切音榜自大也
又姓亦作夸夸

苦瓦切音榜自大也
又姓亦作夸夸
苦瓦切音榜自大也
又姓亦作夸夸

苦瓦切音榜自大也
又姓亦作夸夸
苦瓦切音榜自大也
又姓亦作夸夸

古太切音蓋
泰韵

手萬切音魁
願韵

土刀切音叨進趨也从十猶兼入也大奄
有之義又往來見貌又作丰與本字別
泰故从二大

大也詩降福孔一又安也悅也詩云胡不
奉尸於堂又一俟展足箕坐也論語原壤
易卦明一又芟也周禮雜氏掌殺草夏日
陵漸平前漢書帝王之道日以陵一又地名
又馮一河伯也淮南子馮一泰丙註二人
又水名又鴟一酒器揚雄酒箴鴟一滑
又史范蠡變名易姓為鴟一子皮又辛一
曰一又姓周世齊一中年之後又人名伯
一清淨女也又與舜同孟子詩云民之
德一曰古遲一通又一狄東方北方之外
無為一毗又諡法華言無實曰一
又瓜切音誇大也體柔也詩
又瓜切音誇大也體柔也詩
又瓜切音誇大也體柔也詩

苦瓦切音榜自大也
又姓亦作夸夸
苦瓦切音榜自大也
又姓亦作夸夸
苦瓦切音榜自大也
又姓亦作夸夸

苦瓦切音榜自大也
又姓亦作夸夸
苦瓦切音榜自大也
又姓亦作夸夸
苦瓦切音榜自大也
又姓亦作夸夸

苦瓦切音榜自大也
又姓亦作夸夸
苦瓦切音榜自大也
又姓亦作夸夸
苦瓦切音榜自大也
又姓亦作夸夸

苦瓦切音榜自大也
又姓亦作夸夸
苦瓦切音榜自大也
又姓亦作夸夸
苦瓦切音榜自大也
又姓亦作夸夸

苦瓦切音榜自大也
又姓亦作夸夸
苦瓦切音榜自大也
又姓亦作夸夸
苦瓦切音榜自大也
又姓亦作夸夸

苦瓦切音榜自大也
又姓亦作夸夸
苦瓦切音榜自大也
又姓亦作夸夸
苦瓦切音榜自大也
又姓亦作夸夸

苦瓦切音榜自大也
又姓亦作夸夸
苦瓦切音榜自大也
又姓亦作夸夸
苦瓦切音榜自大也
又姓亦作夸夸

苦瓦切音榜自大也
又姓亦作夸夸
苦瓦切音榜自大也
又姓亦作夸夸
苦瓦切音榜自大也
又姓亦作夸夸

苦瓦切音榜自大也
又姓亦作夸夸
苦瓦切音榜自大也
又姓亦作夸夸
苦瓦切音榜自大也
又姓亦作夸夸

苦瓦切音榜自大也
又姓亦作夸夸
苦瓦切音榜自大也
又姓亦作夸夸
苦瓦切音榜自大也
又姓亦作夸夸

苦瓦切音榜自大也
又姓亦作夸夸
苦瓦切音榜自大也
又姓亦作夸夸
苦瓦切音榜自大也
又姓亦作夸夸

苦瓦切音榜自大也
又姓亦作夸夸
苦瓦切音榜自大也
又姓亦作夸夸
苦瓦切音榜自大也
又姓亦作夸夸

苦瓦切音榜自大也
又姓亦作夸夸
苦瓦切音榜自大也
又姓亦作夸夸
苦瓦切音榜自大也
又姓亦作夸夸

苦瓦切音榜自大也
又姓亦作夸夸
苦瓦切音榜自大也
又姓亦作夸夸
苦瓦切音榜自大也
又姓亦作夸夸

苦瓦切音榜自大也
又姓亦作夸夸
苦瓦切音榜自大也
又姓亦作夸夸
苦瓦切音榜自大也
又姓亦作夸夸

苦瓦切音榜自大也
又姓亦作夸夸
苦瓦切音榜自大也
又姓亦作夸夸
苦瓦切音榜自大也
又姓亦作夸夸

苦瓦切音榜自大也
又姓亦作夸夸
苦瓦切音榜自大也
又姓亦作夸夸
苦瓦切音榜自大也
又姓亦作夸夸

苦瓦切音榜自大也
又姓亦作夸夸
苦瓦切音榜自大也
又姓亦作夸夸
苦瓦切音榜自大也
又姓亦作夸夸

苦瓦切音榜自大也
又姓亦作夸夸
苦瓦切音榜自大也
又姓亦作夸夸
苦瓦切音榜自大也
又姓亦作夸夸

息正切音性人所生也天子建德因生賜也又孫謂之子詩振振公子楚語率其子

婦人獻以雉問其對曰余子長矣能奉雉而從我矣又姓一偉一偉名出前漢書又推

律定一京房本姓李推律定一為京氏又筮易得一陸羽不知所生自筮得蹇之漸乃姓陸

名羽字鴻漸又庚師庚切音生人名春秋蔡殺其大夫公孫一子從

字或柳莫飽切音卯好也或作猫

詔雲一又棄置也孟子一而去之又本曰原末曰

施惠又一府又支於為切音透雍容自得貌一蛇一蛇又一一佗佗然見

所以籠貨物喉非詩又隨也从女从禾又曲也从禾垂穗又一曲貌

淺氏切音此舞也一曰婦人貌

山名

名山一微居希切音飢律有一

也一曰婦人貌

音未詳鳥名

獨一隼屬

任姚膏餘昭切音遙舜後也又美好又豪徒刀切同桃周

又笑姚笑切音耀票一勁疾貌漢以名兵官前漢霍去病為票一校尉史記作剿一

入平聲

後為齊甫申呂紀許

向芮又不水名

經粉其題頰雨其渥須視無一註不粉飾其

心而施其面猶一之子遇雨則視無好

也又字詩為韓一相處又鄭文公賤妾曰燕一夢天使與已蘭曰余為伯儵余而

祖也石癸曰吾聞一吉人后稷之元妃也見左傳註燕一南燕姓又作故吉塔那

柯開切音該十兆

又曰月光媚為煥赫裸一又弱也太玄經蒼々之離不宜煥且一註蒼々

猶夢々離為日煥為月君夢然若日之將出不宜煥然若月之將毀

好从厂从下凡从下者皆作

貌巴或作巳俗作姪非

文恐弋誤

於何切音阿又... 嬌弱態貌亦姓

之地齒長明衰不得休歸所謂卷一者也

又侯洛侯切音樓星名又江名又牟地名

名曰更食而更視又獲又虞龍珠切音樓

彌延切音綿... 彌字本作綿

能母養餘臍名曰黃一又孟風神又謂風

哇國王又城名達一... 哇國在吐蕃

上聲亂貌... 嬌同

一譌字... 嬌同

儒佳切不成音以音綴註

嬌... 嬌同

嬌... 嬌同

嬌... 嬌同

嬌... 嬌同

嬌... 嬌同

嬌... 嬌同

嬌... 嬌同

嬌... 嬌同

嬌... 嬌同

嬌... 嬌同

嬌... 嬌同

嬌... 嬌同

忍善切音然
敬也通作慈

嫩
與嫵同

嫵
盧谷切音

嫵
鹿女字

嫵
所六切音

嫵
春人無誓

嫵
莫白切音

嫵
陌靜也

嫵
胡誤切音

嫵
胡誤切音

伎謂游婿曰相
子子順謂魏王曰

故曰又豪
魯刀切音

嫵
嫵本字

嫵
母都醜也

嫵
一曰都醜

嫵
又陌

嫵
莫白切音

嫵
陌靜也

嫵
胡誤切音

嫵
胡誤切音

四妃本
作嫵

嫵
嫵本字

嫵
母都醜也

嫵
一曰都醜

嫵
又陌

嫵
莫白切音

嫵
陌靜也

嫵
胡誤切音

嫵
胡誤切音

嫵
胡誤切音

嫵
嫵本字

嫵
母都醜也

嫵
一曰都醜

嫵
又陌

嫵
莫白切音

嫵
陌靜也

嫵
胡誤切音

嫵
胡誤切音

嫵
胡誤切音

嫵
胡誤切音

嫵
嫵本字

嫵
母都醜也

嫵
一曰都醜

嫵
又陌

嫵
莫白切音

嫵
陌靜也

嫵
胡誤切音

嫵
胡誤切音

嫵
胡誤切音

嫵
胡誤切音

嫵
嫵本字

嫵
母都醜也

嫵
一曰都醜

嫵
又陌

嫵
莫白切音

嫵
陌靜也

嫵
胡誤切音

嫵
胡誤切音

嫵
胡誤切音

嫵
胡誤切音

嫵
嫵本字

嫵
母都醜也

嫵
一曰都醜

嫵
又陌

嫵
莫白切音

嫵
陌靜也

嫵
胡誤切音

嫵
胡誤切音

嫵
胡誤切音

嫵
胡誤切音

嫵
嫵本字

嫵
母都醜也

嫵
一曰都醜

嫵
又陌

嫵
莫白切音

嫵
陌靜也

嫵
胡誤切音

嫵
胡誤切音

嫵
胡誤切音

嫵
胡誤切音

嫵
嫵本字

嫵
母都醜也

嫵
一曰都醜

嫵
又陌

嫵
莫白切音

嫵
陌靜也

嫵
胡誤切音

嫵
胡誤切音

嫵
胡誤切音

嫵
胡誤切音

嫵
嫵本字

嫵
母都醜也

嫵
一曰都醜

嫵
又陌

嫵
莫白切音

嫵
陌靜也

嫵
胡誤切音

嫵
胡誤切音

嫵
胡誤切音

嫵
胡誤切音

嫵
嫵本字

嫵
母都醜也

嫵
一曰都醜

嫵
又陌

嫵
莫白切音

嫵
陌靜也

嫵
胡誤切音

嫵
胡誤切音

嫵
胡誤切音

嫵
胡誤切音

字與嫵字二
切於音墨喉
音屑音混同

嫵又作嫵
聲韻即韻

蒲結切
便滅切
同音

嫵
嫵本字

嫵
母都醜也

嫵
一曰都醜

嫵
又陌

嫵
莫白切音

嫵
陌靜也

嫵
胡誤切音

嫵
胡誤切音

嫵
胡誤切音

嫵
胡誤切音

嫵
嫵本字

嫵
母都醜也

嫵
一曰都醜

嫵
又陌

嫵
莫白切音

嫵
陌靜也

嫵
胡誤切音

嫵
胡誤切音

嫵
胡誤切音

嫵
胡誤切音

嫵
嫵本字

嫵
母都醜也

嫵
一曰都醜

嫵
又陌

嫵
莫白切音

嫵
陌靜也

嫵
胡誤切音

嫵
胡誤切音

嫵
胡誤切音

嫵
胡誤切音

嫵
嫵本字

嫵
母都醜也

嫵
一曰都醜

嫵
又陌

嫵
莫白切音

嫵
陌靜也

嫵
胡誤切音

嫵
胡誤切音

嫵
胡誤切音

嫵
胡誤切音

嫵
嫵本字

嫵
母都醜也

嫵
一曰都醜

嫵
又陌

嫵
莫白切音

嫵
陌靜也

嫵
胡誤切音

嫵
胡誤切音

嫵
胡誤切音

嫵
胡誤切音

嫵
嫵本字

嫵
母都醜也

嫵
一曰都醜

嫵
又陌

嫵
莫白切音

嫵
陌靜也

嫵
胡誤切音

嫵
胡誤切音

嫵
胡誤切音

嫵
胡誤切音

三音口聲字書

丑卷 女部十二畫

八十九

