

憲法類編

高松氏

第十七  
第一篇 國法部  
第十二卷 兵制

諸則 初葉 軍務官 兵部省管轄 府縣兵 同

御親兵 共、 近衛兵 同

鎮臺 共、 梅原火丸 共、

諸警衛 共、 城郭 五十四、

砲臺 同 兵器 同

演習場 同 兵學 六九、

軍律 七十五、

M

322.16  
S1298k  
I

Kodak Gray Scale

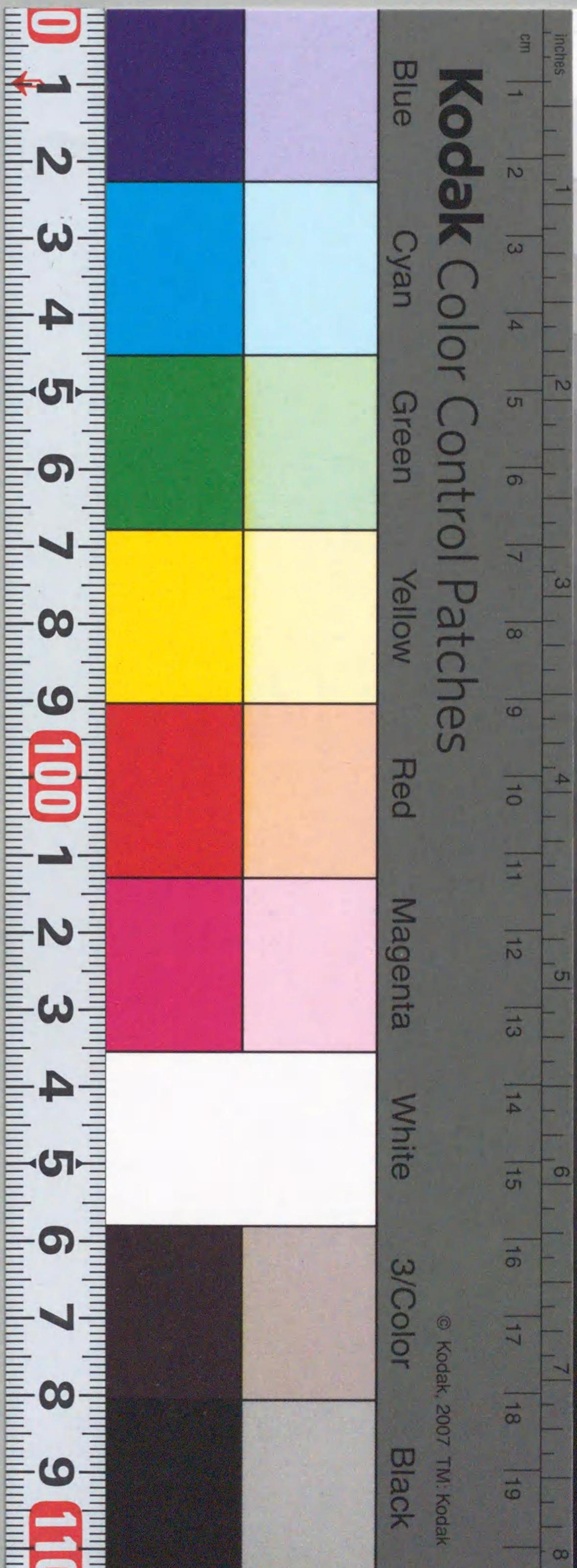
A 1 2 3 4 5 6 M 8 9 10 11 12 13 14 15 B 17 18 19



© Kodak, 2007 TM: Kodak

Kodak Color Control Patches

Blue Cyan Green Yellow Red Magenta White 3/Color Black







210100

憲法類編第十七目錄

第一篇

國法部

第十二卷

兵制

○諸則

自第一至第七

石高三割付陸軍編制及七軍資金上納方等事

附

中下大夫上士軍資金不及上納入事

自第八至第十

府縣兵隊取立禁止並於府縣諸侯兵隊不可指揮事

自第十一至第二十二

海軍所陸軍所御取建軍資金常備兵員及

編制式被定事

自第廿二至第廿五

徵兵規則及徵兵支度料旅費等事





第廿六

諸隊整列出營規則

第廿七

自殺者有之節警官立會事

自第廿八至第廿九

除隊歸籍節手帖送狀事

自第三十至第卅二

士官兵卒出入死沒軍務局報告事

自第卅三至第卅五

武官隊外旅費並官員免職兵隊除隊旅費事

自第卅六至第卅七

轉營行軍荷物價錢並病兵等輸送方事

第卅八

職工作業傷瘳受助者扶助金事

自第卅九至第四十

陸軍病院並各隊付病室入費月額事

第四十一

病症等差定則

第四十二

教導團諸兵下等士官並生徒死沒節遺物取扱規則

第四十三

兵隊埋葬地事

第四十四

兵隊西洋比較稱號被定事

自第四十五至第四十七

全國募兵事

○軍務官兵部省管轄兵

○府縣兵

第四十八

八王子元同心軍務官支配事

自第四十九至第五十

神衛隊復籍並箱館府兵士解隊事

自第五十一至第五十四

十津川郷兵隊並水原縣兵隊事

附

十津川郷兵隊名目無之事

自第五十五至第五十七

一橋由安兵隊並山口藩常備兵内兵

部省管轄事

第五十八

兵部省兵隊除隊後於府藩縣使用節可伺出事

○御親兵

○近衛兵



自第五十九至第六十二 三藩兵隊為御親兵被召出ノ事

第六十三 宮内省定額金ノ内御親兵用度ニ差加ノ事

自第六十四至第六十五 御親兵ヲ廢シ近衛兵ヲ被置等ノ事

第六十六 近衛兵解兵ニ付非職士官取扱方ノ事

○鎮臺

自第六十七至第七十 鎮臺被置ノ事

第七十一 長崎港出張砲兵ノ事

自第七十二至第七十三 鎮臺條例

第七十四 鎮臺被置ニ付非常ノ節府縣取計ノ事

自第七十五至第七十八 鎮臺兵卒歸縣願不被差許不得止モノ

除隊申付ノ事

自海兵水火夫

第七十九 軍艦各國津港ニ被差向ノ事

自第八十至第八十二 海軍水卒御撰用ノ事

自第八十三至第八十四 水火夫永暇不相成並下等士官以下於

縣地永暇願出ノ者旅費不遣ノ事

自第八十五至第八十八 海兵並水火夫徵募規則及勤仕中家族

扶助金ノ事

○諸警衛

自第八十九至第一百 諸御門並諸關門警衛ノ事

附 外櫻田外十三御門並神田橋相生橋ノ間諸關門

守衛廢止ノ事



附 皇城内諸御門警衛ノ事

第一百二 赤坂離宮御守衛規則

自第一百三至第一百六 東京府下取締兵備ノ事

自第一百七至第一百八 京都府下取締ノ事

自第一百九至第一百十 神奈川警衛被屯並諸港出張軍艦解備ノ事

自第一百十一至第一百十二 浮浪暴行ニ付為取締出兵ノ事

第一百十三 伊勢兩宮御守衛ノ事

自第一百十四至第一百十七 非常ノ節造兵司武庫司火藥庫等守衛ノ事

自第一百十八至第一百十九 紙幣寮守衛ノ事

○城郭 ○砲臺 ○兵器 ○演習場

自第一百二十至第一百廿八 江戸城東京城ノ可稱並諸方城郭管轄

附 甲府城等陸軍省管轄ノ事

自第一百廿九至第一百三十一 外郭門廢撤内郭九御門正院管轄ノ事

第一百廿二 奥州五ヶ國馬生産取扱ノ事

第一百廿二 長崎砲臺ノ事

第一百廿三 火藥運送規則被定ノ事

第一百廿四 運送火藥破裂ノ災ニ係ル者扶助ノ事

自第一百廿五至第一百廿八 銃砲取締規則被定並火藥買込願ノ事

自第一百廿九至第一百四十 城郭兵器取調ノ事

第一百四十一 縫靴革工撰舉定則

第一百四十二 北海道準備器銃器貸渡ノ事



自第百四十三至第百四十四 兵器類請取方並預備兵器負數ノ事

第百四十五 物品渡方所轄ノ事

自第百四十六至第百五十一 演習場火藥製造場射的場等ノ事

○兵學

自第百五十二至第百五十三 兵學開闢並中下大夫等陸軍局ノ入

塾ノ事

自第百五十四至第百五十七 陸軍生徒差出方並兵學令兵學寮概

則頒布等ノ事

自第百五十八至第百五十九 教導團生徒願手煩等ノ事

第百六十 軍醫生徒法則

自第百六十一至第百六十三 海軍兵學寮規則並生徒入寮規則等事

○軍律

第百六十四 兵卒罪狀取扱ノ事

自第百六十五至第百六十七 海陸軍刑律頒布並律中改正ノ事

自第百六十八至第百六十九 銃刑規則並銃手ノ事

第百七十 糾問司ニ假會議ヲ設ケ刑名判決ノ事

第百七十一 鎮臺本分營罪犯處置條例

第百七十二 軍人禁錮ニ被處者營内ニテ處置可致ノ事

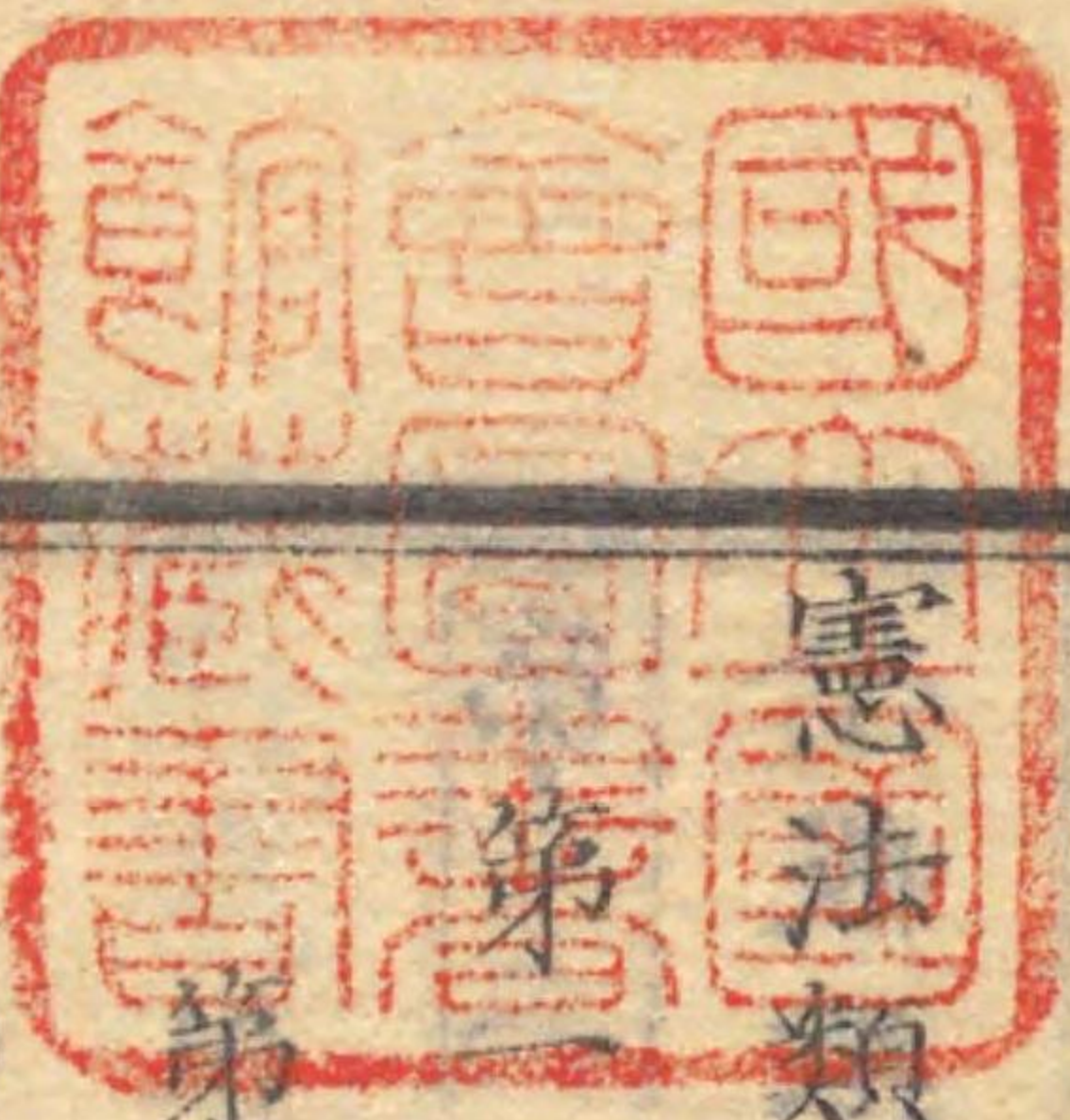
自第百七十三至第百七十八 軍人軍屬脱走處置方ノ事

自第百七十九至第百八十一 諸鎮臺徒刑人役法並懲罰令ノ事

第百八十一 違式註違條目各隊可相守ノ事



憲法類編第十卷目錄  
一 憲法類編第十卷目錄  
二 憲法類編第十卷目錄  
三 憲法類編第十卷目錄  
四 憲法類編第十卷目錄  
五 憲法類編第十卷目錄  
六 憲法類編第十卷目錄  
七 憲法類編第十卷目錄  
八 憲法類編第十卷目錄  
九 憲法類編第十卷目錄  
十 憲法類編第十卷目錄



憲法類編第十七卷  
第一篇 國法部  
第十二卷 兵制  
諸則



第一 戊辰閏四月 日御布告

一 高一萬石二付  
兵員 十人

當分之内三人  
但京畿二常備九門及七畿内要衝之固所其兵ヲ以テ警衛可被仰付候間追而御沙汰可有之候事



一高一萬石ニ付  
兵員五十人  
但在所ニ可備置事

一高一萬石ニ付  
金三百兩

但年分三度ニ上納兵員之給料ニ充ツ

右之通皇國一體總高ニ割付陸軍編制被為立候條被仰出候  
間此旨申達候事

但勤方心得方等仔細之儀ハ軍務官ハ可伺出事

第一 戊辰閏四月諸藩ハ御達

今般徴兵石高ニ應シ四十八人以上差出候藩々指揮官等相

添可差出尤石高人數之員内タルハ候事

第二 戊辰閏四月廿四日軍務局布告

別紙之通被相定候間徴兵之儀來五月朔日午刻迄留守居附  
添守護職屋敷ハ罷出届可申出候事

但在京之兵隊無之藩々來ル七月中無相違可差出候

一五月分金納之儀廿日迄守護職屋敷ハ可致持參候事

別紙

今般被仰出候徴兵並軍資金之儀左之通可相心得候

一歳十七八歳ヨリ三十五歳迄強壯之者相撰可差出事

但三ヶ年ヲ以定限トス

一當分之内小銃並要具蒲團持參之事



一軍資金上納之儀ハ三分之一宛正月五月九月ニ可相納候事  
一軍服並月給賄等從朝廷被下候事

一在所ニ備置候兵隊之儀ハ御沙汰次第出兵之覺悟勿論候事

第四 戊辰十月十三日御沙汰

徵兵其他巡邏兵等隊伍行列之規則モ可有之候得共往來之節宮堂上諸侯等別而御設有之候方々行違候砌ハ道路半ノ讓リ不失禮節様御沙汰候事

第五 己巳二月十日軍務官ハ御沙汰

先般徵兵御取立相成候處即今東北平定ニ付更ニ兵制御詮議振モ被為在候間一先歸休候様被仰付候事

但引取方之儀ハ其官ニ可相違事

第六 己巳三月 日御布告

兵制御變革之儀モ有之ニ付徵兵一先歸休被仰付候得共石

高ニ相應シ差出候軍資金之儀ハ是迄之通上納可有之候此

段更ニ申達候事第十二 見合

但徵兵歸休被仰付候ニ付テハ未々徵兵差出無之藩々ハ

先差出ニ不及事

第七 己巳四月十日御沙汰

先達テ陸軍編制ニ付皇國一體高一萬石ニ付軍資金三百兩

宛上納被仰付候ニ付テハ中下大夫上士ニ至迄右之割合ヲ

以祿高ニ應シ上納可致事

但納方之儀京住之者ハ京都軍務官ハ可伺出東京住之者



ハ東京軍務官へ可伺出事

附 中下大夫上士軍資金不及上納ノ事

軍資金取扱之儀ニ付御書面之趣致承知候已巳年十二月

舊旗下知行所上知被仰付候ニ付軍資金上納之儀モ其年

限リニテ午年ヨリハ上納ニ不及事ニ相極候尤其節改テ

違書等ハ無之候此段及御廻答候也本察問合書畧ス

壬申六月五日 大藏省

明 法 察 御 中

○府縣兵隊取立禁止并於府縣諸候ノ兵隊不可指揮

第八 戊辰八月廿三日御沙汰

府縣兵之規則區々ニ相成候テハ終ニ天下一般之御兵制モ

難相立ニ付於軍務官規則御一定相成追テ可被仰出候條其

節速ニ改正可有之御沙汰候事

但府縣ニ於テ以來各々ニ規則相立兵員取立候儀被差止

候事

第九 己巳四月八日御布告

府縣兵之規則區々相成候テハ木下一般之御兵制モ難相立

ニ付府縣ニ於テ各規則相立兵員取立候儀被差止候旨昨秋

御布告ニ有之候處於府縣往々兵隊取立候向モ有之趣相聞

御一定之御規律ニモ差支且一度兵卒ニ取立候者ハ復舊之

儀ハ別テ難溢之筋モ有之旁其弊害不少知御自今府縣ニ於



テ兵隊取立候儀ハ禁止被仰出候尤是迄取建置候兵隊ハ總  
テ於軍務官御處置振モ有之候間兵數取調早々同官へ可届  
出事

第十 戊辰十月十日御沙汰  
府縣ニ於テ不虞之節臨機之取計ハ格別ニ候得共平常諸侯  
之兵隊ヲ指揮候儀ハ有之間敷ト被仰出候事

○海軍所陸軍所御取建軍資金常備兵員及ヒ編制式  
被定メ事

第十一 庚午四月四日兵部省へ御沙汰  
海軍所之儀於東京御取建御決議相成候條此旨相違候事  
但陸軍所之儀ハ是迄之通大坂ニ於テ御取建ニ相成候事

陸海軍服制儀章等ノ第十五卷ノ第  
百三十二ヨリ第四百三ニ至リ載之

第十二 庚午九月廿五日御布告

今般藩制被仰出海陸軍費御定則第二卷ノ第  
五百ニ載ス被為立候ニ付

従前軍資金ハ當九月納ヲ限リ被廢候事第六  
見合

第十三 庚午九月廿五日御布告

海軍資金上納方之儀年々十月中御藏米平均直段ヲ以テ石  
代相場相立大藏省ヨリ相違可申間其年十二月翌年三月七  
月都合三度ニ割合セ上納可致候事

但當午年十二月ヨリ上納之事

第十四 庚午九月廿九日兵部省へ御沙汰

現米三十萬石並諸藩上納之海軍資金年々其省へ御渡可相



成候間海陸軍諸般之用度ニ可充候尤戰爭費用之外臨時諸費ハ不被渡候此旨相違候事第六十三及第二卷第五百九十五見合

第十五 庚午十二月十四日大藏省ハ御沙汰

諸藩上納海軍資金一季上納毎ニ兵部省ハ可引渡候事

第十六 同日諸藩ハ御違

諸藩海軍資金上納濟之都度々々大藏省受取證印ヲ以兵部省ハ可届出事

第十七 辛未二月二日御布告

海軍資上納金之儀ハ藩々五ヶ年平均現石高割合ヲ以相納候儀ニ付多分ハ端金有之候條三季上納高割合之内十二月三月納之分ハ兩迄ヲ相納メ端金之分ハ七月納ニ至リ取

東子上納之儀ト相心得別紙雛形之通證書相添大藏省ハ可差出事別紙 畧ス

第十八 辛未十一月十日御違

先般廢藩立縣被仰出候ニ付テハ海軍資金之儀ハ去年歲分迄相納當未年ヨリ一般上納ニ不及尤昨午歲分上納方割合期限ヲ相過候ハトモ未々不納ノ向モ有之趣不都合ノ事ニ候條當十二月十五日限り無相違大藏省ハ皆納可致事但去ル辰巳兩年軍資金ノ儀ハ今以未納ノ向モ有之趣甚以不相濟儀ニ付上納方本文同様可取計事

第十九 庚午九月廿八日御布告

今般藩制被仰出候ニ付テハ現米一萬石ニ付士官ヲ除ク之



外兵員六十人ヲ以先常備ト被相定候事（第一卷ノ第  
五百見合）

第二十 庚午十月二十日御布告

兵制之儀ハ皇國ニ般之法式可被為立候得共今般常備兵員  
被定候ニ付テハ海軍ハ英吉利式陸軍ハ佛蘭西式ヲ斟酌御  
編制相成候條先ッ藩々ニ於テ陸軍ハ佛蘭西式ヲ目的トシ  
漸々以テ編制相改候様被仰付候事

第廿一 庚午十二月廿二日兵部省ハ御沙汰

各藩常備兵編制ハ儀別冊ニ通御沙汰相成候間為心得相違  
候事

別冊

各藩常備兵ハ儀ハ總テ大隊ヲ以テ編制可致大隊未滿ノ藩

ハ中隊小隊ヲ以テ可編制事

但步兵三中隊以上ノ藩ハ大隊長並副官ヲ置キ不苦事

兵隊官員上等士官ノ儀爾來左之通

大隊長

右 少佐ト改稱ス

右撰舉之法追テ御規則被相定候得共從來ノ分並當分之内

於其藩撰舉藩廳ヨリ伺出奏聞ノ上被仰付候事

中隊長

右 大尉ト改稱ス

副官

小隊長



右中尉ト改稱ス

半隊長

右少尉ト改稱ス

以上上等士官

右撰舉ノ御規則ハ追テ被相定候得共當分從來ノ通藩廳ニ  
テ撰舉致シ可届出事

曹長

權曹長

軍曹

以上下等士官

伍長

右四職者少佐ニテ撰舉藩廳ハ可届出事

但下等士官進退點步ノ儀ハ藩廳取束置毎年二月八月兵

部省ハ可届出事

一砲兵ノ儀ハ一隊六門ヲ以テ編制可致最モ步兵二大隊ニ

付一砲隊相備可申事

但步兵二大隊以下ハ砲兵ノ備否便宜ニ可任事

隊長

右大尉ト改稱ス

副官

分隊長

右中少尉ト改稱ス



以上上等士官

右撰舉之御規則ハ追テ被相定候得共當分從來之通藩廳ニ撰舉致シ可届出事

曹長

權曹長

軍曹

以上中等士官

右四職ハ少佐ヨリ撰舉藩廳ニ可届出事

一萬石以上之藩

分有之向ハ豫備兵ヲ制候歟或ハ兵員ヲ廢シ候トモ可任

事宜最モ其旨兵部省ニ可届置事

一月給之儀ハ先ツ藩々之適宜ニ可任事

一軍服之儀ハ製法並鈕釦及ヒ帽前面之徽章共別紙御定之

通可相用事

一帽子軍服地織質之儀ハ可為別紙之通最モ俄ニ改製ニ不

及爾後新製之分漸ヲ以テ改メ可申事別紙

但士官兵卒服地合區別有之候得共即今之處適宜ニ可

任事

右之通ニ候條此旨相達候事

○徵兵規則及ヒ徵兵支度料旅費等ノ事

第廿二 庚午十一月十三日府藩縣ニ御沙汰



憲法類編 第十七  
徵兵之儀別紙之通被仰出候間此旨相達候事

別紙

兵制之儀先般先ツ石高ニ應シ定員被仰出候處兵事ハ護國之急務皇威ヲ發輝スル之基礎ニ付宇内古今ノ沿革得失ヲ御洞察被為在前途兵制一變全國募兵之御目的ニ候處即今先ツ左之規則ヲ以テ徵募被仰出候間來ル未ノ正月ヨリ順次ヲ以テ各道府藩縣士族卒庶人ニ不拘身體強壯ニシテ兵卒ノ任ニ堪ヘキ者ヲ撰ミ一萬石ニ五人ツ、大坂出張兵部省、可差出候事

但從來之常備ハ勿論各地方緩急應變之守備ト可相心得事  
徵兵規則

第一條

兵卒年齡二十ヨリ三十ヲ限リ身材強幹筋骨壯健長ケ五尺以上ニシテ兵役ニ堪ユヘキ者ヲ撰舉スヘキ事

但醫官ノ検査ヲ受ケ合格セサル者兵役ニ服スルヲ許サス

第二條

一家ノ主人又ハ一子ニシテ老父母アル者或ハ不具ノ父母アル者等選舉ス可カラサル事

第三條

服役先ツ四年ヲ以テ期限トス役ヲ終ヘ歸郷スル者ニハ在役中ノ級階ニ應シ賑恤金ヲ賜與スハシ期限中私ノ故ヲ以テ歸郷願フヘカラサル事



但四年ノ服役終ル後歸郷ヲ欲セス再役ヲ乞フ者ハ之ヲ許ス

第四條

在役中役仕ノ故ヲ以テ傷痍等ニテ終身不具ト相成候者ニハ扶助金ヲ賜フ可キ事

第五條

衣食給料等總テ省ヨリ賜與スヘシ各地方ヨリ大坂迄差出候費用ハ其地方官ヨリ相辨スヘシ免役ノ節路費ハ省ヨリ可差遣事

第六條

檢査ニ依リ服役相成難キ者有之節ハ再選代人差出スヘキ事

但此往復ノ路費ハ地方官ヨリ辨ス可キ事

第七條

始テ營所ニ來ル費用ノ外ハ一切地方官ヨリ給與ス可カラサル事

第八條

地方官聽ニテ選舉之上左之通送り狀ヲ本人ニ附シ大坂出張兵部省ニ可差出事  
但シ地方官員召連レ罷出候儀其便宜ニ從ス

記  
辛未年徵兵何人之内  
何國何郡何村産  
士族或平農工商  
何某  
第何跡  
幅四寸  
長九寸  
何府印

月日  
何府印



右每人ニ可附事

別紙

辛未年徵兵何人

第壹號

士族卒或農工商

何

當何幾歲

第貳號

士族卒或農工商

何

當何幾歲

合何人

當<sup>府藩</sup>支配地何萬何千石當年之徵兵前書之通り差出申候間

御検査可被成下候也

月日

何

府藩

印

兵部省

徵兵方

御中

右界紙ニ書スヘシ

五畿内

山陰道

南海道

府藩縣

右來辛未ノ正月廿五日ヨリ二月朔日迄ノ内大坂徵兵方へ

御規則ノ人員可差出事

東海道

北陸道

府藩縣

右辛未ノ四月廿五日ヨリ五月朔日迄同斷

西海道

藩縣

右辛未ノ八月廿五日ヨリ九月朔日迄同斷

東山道

山陽道

藩縣



右辛未ノ十二月廿五日ヨリ壬申正月元日迄同斷

第廿三 辛未正月三十日御布告

府藩縣徵兵

士族卒  
平民共

支度料並營所ニ到ル迄之旅費

定則

一支度料金拾兩

右ハ行程百里外二百里迄ノ里數ニ賜五十里外百里迄ハ  
半數二十五里外五十里迄三分ノ一金三兩六步二十五里  
以内ハ四分ノ一金二兩二步可賜事

但二百里外ハ五十里ヲ以テ準據トス二百一里ヨリ二  
百五十里迄ハ一ケ四分ノ一

一旅籠料

一泊永二百文  
一晝永百文

一御手當

一日金二朱

一荷物人足

兵員五人ハ一人

右之通被相定候事

第廿四 辛未二月廿九日府藩縣ハ御達

昨午年十一月御沙汰相成候徵兵差出方之儀御都合ニヨリ  
左之通更ニ被仰出候間其期限無遅々大坂出張兵部省ニ可  
差出候事(第六十  
九見合)

東海道

北陸道

府 藩 縣

右辛未七月廿日ヨリ月末迄

西海道

藩 縣



右辛未十一月廿日ヨリ月末迄

東山道

藩

縣

山陽道

右壬申三月廿日ヨリ月末迄

〔第廿五〕辛未五月廿三日東海道府藩縣へ御達

東海道府藩縣徴兵來ル七月中大阪出張兵部省へ可差出旨  
兼テ御布告相成候處御都合ニヨリ追テ期限被仰出候迄差  
出方見合セ可申事

○諸隊整列出營規則

〔第廿六〕壬申三月廿二日陸軍省定

一諸隊行軍下誓古且兵卒ノ歩法ヲ馴ス為ニ隊伍ヲ組ミ士

官ノ誘導ニテ營外へ出張スル事水曜日ハ勝手タル可シ  
尤其時間ハ四字間ト定ム

一水曜日之外ハ近衛ハ近衛局鎮臺ハ本分營共其首長へ伺  
出許可ノ上ニ非スシテ出張不相成候事

但速近練兵場へ出張ハ此例ニ非ス

一砲兵騎兵ハ行軍下誓古且馬馴シノ為隊伍ヲ組士官ノ誘  
導ニテ營外乘馬ス可シ

但土曜日ニ字間タル可シ

一若シ雨天打續營内調練場差支タル節ハ近衛ハ近衛局鎮  
臺ハ各營首長へ届ケ營外乘馬スヘキ事

但隊伍ヲ組スシテ營外乘馬ハ公用ノ外不相成候事



○自殺ノ者有之節醫官立會ノ事

第廿七 壬申六月九日陸軍省ヨリ軍醫寮へ達

軍人軍屬自殺之者有之節裁判所出張軍醫之内一名立會致  
檢尸候儀ニ有之候處爾來右醫官退出後不時右様之儀出来  
候節ハ裁判所ヨリ直ニ其寮へ申達候筈ニ付當直醫官之内  
立會可有之此旨相達候也

○除隊歸籍ノ節手帖送状ノ事

第廿八 壬申八月二日陸軍省達

一 下士官兵卒共除隊之節本人手帖ニ其次第ヲ詳記シ隊長  
之ニ檢印シ本人へ可相渡候事  
一 本人歸籍之上ハ手帖ヲ其管轄ニ差出點檢ヲ受ケ可申候事

第廿九 壬申九月十五日陸軍省ヨリ近衛局へ達

除隊歸縣等差許候者共府縣へ送状之儀於其局取計可申候  
此旨相達候事第六十  
六見合

○士官兵卒出入死没軍務局へ報告ノ事

第三十 壬申八月四日陸軍省ヨリ近衛局諸鎮臺兵學寮へ達

自今下士官兵卒共進退出入除隊死没等總テ軍務局名簿ニ  
關係候分ハ悉皆無遲滯同局へ報告可致事第六十  
六見合

第三十一 壬申八月七日同上

下士官以下兵卒進退等之節名簿ニ關係致候分ハ悉皆軍務  
局へ報告可致段過日相達置候處上士官之分モ前條同様可  
相心得此旨更ニ相達候事



第三十二 壬申十月十七日陸軍省ヨリ近衛局東京鎮臺兵學寮

是迄兵隊進退之節軍務局へ報告之書式區々相成不都合ニ

付自今別紙雛形ニ照準相認其時々無遲滯同局へ報告可致

此旨更ニ相達候事 ○武官隊外旅費并官員免職兵隊除隊旅費ノ事

第三十三 壬申十一月十日陸軍省達 武官隊外旅行費今般別冊之通相定候條為心得相達置候事

第三十四 壬申十一月十三日同上

本月十日相達置候武官隊外旅行費之儀、來十二月朔日ヨ

リ施行可致候事

第三十五 壬申十一月廿日陸軍省ヨリ達 諸官員免職兵隊除隊等ニテ歸郷之節旅費渡方は迄本人管

轄廳迄之里數ヲ算シ被下置候處自今本人住居村郷迄之里

程ニ應シ可被下賜候間旅費願出候節其住居管轄廳ヨリ速

隔スル幾里或ハ近縮スル幾里ト明細相認願書差出可申候事

第三十六 壬申十月晦日陸軍省達 轉管行軍荷物賃錢并病兵等輸送方ノ事

火藥運送ノ事



兵隊陣營轉移行軍等之節荷物貫目御規則ニ應ニ辛未四月  
之旅費定則人足賃ヲ以テ渡來候處先般諸道傳馬所被廢候  
後ハ相對雇ヲ以テ賃錢可相渡答ニ付御用物人足賃受取證  
書相添勘定書ヲ以テ請取方可申出旨今般之御布告モ有之  
事ニ付自今荷物持夫賃錢之儀御規則貫目檢査之上行軍之  
里數ニ應シ凡見込ヲ以テ中勘ニ相渡置於到着地右遣拂證  
書ヲ以テ明細書取調其隊長官檢印之上最前金子受取候役  
所へ差出過不足之處遂勘定可申此旨相違候事

第三十七 壬申十一月十五日陸軍省ヨリ達

野戰屯陣演習之節アニピランス並病兵等輸送之儀ハ追而  
聯重隊等一般規則相立候迄當分之内左之通り相定候事

一アニピランス並病兵輸送之儀ハ宿繼ヲ以テスヘシ

但本文輸送方並人足雇入且運賃拂方等之儀隊付會計  
士官ニテ取扱ヘシ

一天幕ハ方今之ヲ用ユルノ稀ナリ且病兵ハ成丈ケ人家ニ  
止宿セシムヘシ若シ已ムノ得ス天幕ヲ要スルトキハ  
前以申出之上武庫司ヨリ受取一時雇入ノ人足ヲ以テ輸  
送スヘシ

但本文輸送方並人足雇入且運賃拂方等之儀モ隊付會  
計士官ニテ取扱ヘシ

○職工作業ニテ傷痍ヲ受ル者扶助金ノ事

第三十八 壬申十月五日陸軍省達



造兵司中日給ヲ定メ平常使役スル職工作業上ニ於テ傷痍  
ヲ受ル者扶助金區別如左（第百三十）

一重傷 金九圓六十錢 但死亡ノ者

一中傷 一 金七圓二十錢 但身體不具ニシテ  
治後工職ヲ妨ル者

一輕傷 二 金四圓八十錢 但身體不具ト雖モ治  
後工職ヲ妨ケサル者

二週日以上治セザル者ハ中傷ノ二等ニ準シ二週日以  
内ニ治スル者日給ニ應シ支給左ノ如シ

一日十錢宛 日給十二錢五以上

同十八錢七五宛 同二十五錢以上

同廿五錢宛 同三十七錢五以上

大工石工車力等一時徭役ノ者

一重傷 金七圓二十錢 但死亡之者

一中傷 一 金五圓四十錢

二 金三圓六十錢

一輕傷 金一圓 但一週日以上治セサル者

金一圓五十錢 但二週日治セサル者

但一月以上治セザル者ハ中傷ノ二等ニ  
準ス七日以内ニ治スル者ハ不被下候事

○陸軍病院并各隊付病室入費月額ノ事

第三十九 壬申十月廿三日陸軍省達

音羽假病院ヲ陸軍第一假病院山下御門内假病院ヲ陸軍第  
二假病院ト改稱候間為心得此旨相違候事（第百二卷ノ第百  
廿五ヨリ第百



廿八マ  
テ見合

第四十 壬申十一月廿七日陸軍省ヨリ兵學寮近衛局東京鎮  
臺へ達

諸兵各隊付病室諸入費當正月ヨリ九月迄之分平均一月一  
名ニ付金九錢八釐七ト相成候間自今右金高ヲ以テ一名月  
額ト被定候條各隊ニ於テ軍醫寮ヨリ受取候様可相達候也

○病症等差定則

第四十一 壬申十一月七日陸軍省達

病症等差廢兵取扱定則左之通

凡下士官及兵卒ノ傷痍及諸病ヲ別テ一等症二等症三等症  
トナス

一等症 即二十一條症トナス

二等症 病因ノ内外ニ論テ自然ニ發スル所ノ諸  
病是ナリ

病是ナリ

三等症 新舊癩毒或ハ飲食過飽或ハ多房手淫等總テ自  
然ニ發スル所ノ諸病是ナリ

凡傷痍ヲ被リ或ハ疾病ニ罹リ有方其治ヲ盡スト雖モ効  
ナク遂ニ痼疾癩病ニ陥ル者ハ兵役ニ堪ヘサルヲ診斷シ

テ其本隊へ報告スヘシ

隊中ニ在ル所ノ病兵ハ其隊才等軍醫ノ診斷書ヲ添テ本寮  
テ送リ軍醫正更ニ之ヲ診斷シ其持參スル所ノ診斷書ニ檢

テ送リ軍醫正更ニ之ヲ診斷シ其持參スル所ノ診斷書ニ檢

テ送リ軍醫正更ニ之ヲ診斷シ其持參スル所ノ診斷書ニ檢

テ送リ軍醫正更ニ之ヲ診斷シ其持參スル所ノ診斷書ニ檢

テ送リ軍醫正更ニ之ヲ診斷シ其持參スル所ノ診斷書ニ檢



印ヲ大ニシテ之ヲ其本隊ヘ歸スヘシ

本病院ニ在ル所病兵ハ其隊ノ一等軍醫ト軍醫正トハ診

斷書ヲ以テ其本隊ヘ報告シ其兵ヲ本隊ヘ交付スヘシ

診斷書式

軍醫察割印何病

右ハ何等症ヲ屬シ難堪兵役及診斷候也

干支月日

前書之通相違無之候也

軍醫正不在ノ諸鎮臺諸分營ニ於テ病兵役

レハ其隊附屬ノ醫官連署ハ診斷書ヲ以テ其本隊ヘ報告

軍醫正 何誰印

○教導團諸兵下等士官並生徒死没ノ節遺物取扱規則

第四十二 壬申十月四日陸軍省定

第一條

一 下等士官並生徒死去之節其隊中ニ於テ遺物取調之ニ

目録ヲ添ヘ其隊長ヘ可差出事

第二條

一 遺物中自辨品ト官給品トヲ區別シ自辨品ト雖モ其品物

ニ依リ隊長見計ヲ以賣拂或ハ品ニテ差遺ル等此權内ニ

任スヘキ事

第三條



一官給之品物者正服正帽靴並寢具等都而團本部へ相納メ  
 其餘略服並帽等ハ徽章ヲ去リ其隊ノ士官ト示談之上會  
 計掛士官賣拂其代料下賜候事  
 第四條  
 一遺物並官給物品賣拂代料者之ニ目錄ヲ添へ團本部へ可  
 差出事  
 第五條  
 一死者遺物並金貨等ハ都テ送状差添本察へ別掛ヨリ死  
 者之本貫へ送達ノ事  
 第六條  
 一遺物並金貨等本貫へ送達之失費者遺物之多寡大小ニ應

シ本察ヨリ可相辨事

第七條

一遺物並金貨當人本貫へ相渡候上者其證書ヲ受納致シ置  
 キ可申事

第八條

一團中諸隊兵卒死去之節遺物賑恤金之取扱モ右ニ準シ候事  
 ○兵隊埋葬地ノ事

第四十三 壬申十月十五日正院ヨリ陸軍省へ御達

陸軍兵隊埋葬地音羽護國寺裏空地凡二萬坪程去九月七八  
 日伺之通許可相成候處先即今一萬坪被引渡候條東京府ヨ  
 リ請取可申候此段更ニ相違候也



○兵隊西洋比較稱號被定ノ事

第百四十五 壬申十月廿三日陸軍省達

三兵聯隊以下西洋比較之稱號是迄區々相成候處自今左之  
通被定候間為心得此旨相違候事

步兵 聯隊

騎兵 同

砲兵 同

歩兵 バタイヨン 大隊

騎兵 同

砲兵 同

歩兵 小隊

騎兵 同

砲兵 バツテリ 同

○全國募兵ノ事

第百四十五 壬申十一月廿八日第三百七十九號御布告

今般全國募兵之儀別紙詔書ノ通り被仰出徵兵令被相定候  
條各御趣意ヲ奉戴シ末々ニ至ル迄不洩様布達可致總シテ  
細大ノ事件ハ陸軍海軍兩省へ打合可申此旨相違候事  
但徵兵令及徵募期限ハ違テ可相違事

第百四十六 詔書

朕惟ルニ古昔郡縣ノ制全國ノ丁壯ヲ募リ軍團ヲ設ケ以テ  
國家ヲ保護ス固ヨリ兵農ハ分ナシ申世以降兵權武門ニ歸



シ兵農始テ分レ遂ニ封建ノ治ヲ成ス戊辰ノ一新ハ實ニ千有餘年來ノ一大變革ナリ此際ニ當リ海陸兵制モ亦時ニ從ヒ宜ヲ制セサルヘカラス今本邦古昔ノ制ニ基キ海外各國ノ式ヲ斟酌シ全國募兵ノ法ヲ設ケ國家保護ノ基ヲ立ント欲ス汝百官有司厚ク朕カ意ヲ體シ普ク之ヲ全國ニ告諭セヨ  
明治五年壬申十一月廿八日

第四十七 徵兵告諭

我朝上古ノ制海内舉テ兵ナラサルハナシ有事ノ日天子之カ元帥トナリ丁壯兵役ニ堪ユル者ヲ募リ以テ不服ヲ征ス役ヲ解キ家ニ歸レハ農タリエタリ又商賈タリ固ヨリ後世ノ雙刀ヲ帶ヒ武士ト稱シ抗顔坐食シ甚シキニ至テハ人ヲ

殺シ官其罪ヲ問ハサル者ノ如キニ非ス抑神武天皇珍彥ヲ以テ葛城ノ國造トナセシヨリ爾後軍團ヲ設ケ衛士防人ノ制ヲ定メ神龜天平ノ際ニ至リ六府ニ鎮ノ設ケ始テ備ル保元平治以後朝綱頽弛兵權終ニ武門ノ手ニ墜テ國ハ封建ノ勢ヲ為シ人ハ兵農ノ別ヲ為ス降テ後世ニ至リ名分全ク泯没シ其弊勝テ言フ可カラス然ルニ大政維新列藩版圖ヲ奉還シ辛未ノ歲ニ及ヒ遠ク郡縣ノ古ニ復ス世襲坐食ノ士ハ其祿ヲ減シ刀劍ヲ脱スルヲ許シ四民漸ク自由ノ權ヲ得セシメントス是レ上下ヲ平均シ人權ヲ齊一ニスル道ニシテ則チ兵農ヲ合一ニスル基ナリ是ニ於テ士ハ從前ノ士ニ非ス民ハ從前ノ民ニアラス均シク皇國一般ノ民ニシテ國ニ



報スルノ道モ固ヨリ其別ナカルヘシ凡ソ天地ノ間一事一物トシテ税アラサルハナシ以テ國用ニ充ツ然ラハ則チ人タルモノ固ヨリ心カヲ盡シ國ニ報セサルヘカラス西人之ヲ稱シテ血税ト云フ其生血ヲ以テ國ニ報スルノ謂ナリ且ツ國家ニ災害アレハ人々其災害ノ一分ヲ受サルヲ得ス是故ニ人々心カヲ盡シ國家ノ災害ヲ防クハ則チ自己ノ災害ヲ防クノ基タルヲ知ルヘシ苟モ國アレハ則チ兵備アリ兵備アレハ則チ人々其役ニ就カサルヲ得ス是ニ由テ之ヲ觀レハ民兵ノ法タル固ヨリ天然ノ理ニシテ偶然作意ノ法ニ非ス然而シテ其制ノ如キハ古今ヲ斟酌シ時ト宜ヲ制セサルヘカラス西洋諸國數百年來研窮實踐以テ兵制ヲ定ム故

ヲ以テ其法極メテ精密ナリ然レトモ政體地理ノ異ナル悉ク之ヲ用フ可カラス故ニ今其長スル所ヲ取り古昔ノ軍制ヲ補ヒ海陸二軍ヲ備ヘ全國四民男兒二十歳ニ至ル者ハ盡ク兵籍ニ編入シ以テ緩急ノ用ニ備フヘシ郷長里正厚ク此御趣意ヲ奉シ徵兵令ニ依リ民庶ヲ説諭シ國家保護ノ大本ヲ知ラシムヘキモノ也

明治五年壬申十一月廿八日 太政官

○軍務官兵部省管轄兵

○府縣兵

○八王子元同心軍務官支配ノ事

第四十八 戊辰十二月十四日軍務官へ御沙汰



八王子元同心以後其官可為支配旨御沙汰候事別手組軍務官へ附屬ノ

○神衛隊復籍并箱館府兵士解隊ノ事

第四十九 戊辰十一月 神衛隊へ御沙汰

早春以來久々滞在王事ニ勤勞之段志情神妙之至ニ候今度夫々復舊籍候様申付候間此旨可相心得事

第五十 己巳正月 日軍務官へ御沙汰

箱館府兵士御用濟ニ付解隊被仰付候各兵歸邑取扱之儀ハ其官於テ處置可有之事

○十津川郷兵隊并水原縣兵隊ノ事

第五十一 己巳五月廿七日軍務官へ御達

十津川郷是迄奈良府支配之處今度其官支配ニ被仰付候間此旨相達候事第二篇第十卷ノ第六

附 十津川郷兵隊名目無之ノ事

十津川兵隊管轄替其外御問合之趣致兼知候則舊記等取調候得共巨細之儀ハ相分リ不申大略之分ハ別紙之通ニ有之候尤同郷致解兵候様相達候儀ハ無之候得共目今之處ニハ自然兵隊之名目ハ無之姿ニ候此段及御回答候也

別紙并本寮問合書略ス

壬申五月廿九日 山縣陸軍大輔

明法寮御中

第五十二 己巳十月十三日栢崎縣水原縣へ各通御沙汰



其縣出張之兵隊為管轄兵部省ヨリ軍監差向候條以來兵隊進退等之儀ハ申談取計可致事

第五十三 己巳十二月七日水原縣へ御沙汰

其縣管轄之兵隊三十五歳以下之者兵部省へ引渡可申三十五歳以上之者ハ相應之手當差遣ニ歸籍可申付事

第五十四 己巳十二月七日兵部省へ御沙汰

今般水原縣兵隊引渡候ニ付於其省管轄可致事(第八ヨリ第十マテ見合)

○一橋田安兵隊并山口藩常備兵ノ内兵部省管轄ノ事

第五十五 庚午三月廿四日東京府へ御沙汰

一橋田安兩家元家來兵隊之分ハ其府貫屬之儘兵部省支配被仰付候事

第五十六 庚午八月十四日兵部省へ御沙汰

今般山口藩常備兵之内先ツ一大隊其省管轄被仰付候事

第五十七 庚午九月二日山口藩へ御沙汰

先般御沙汰相成候其藩兵一大隊大坂陸軍所へ可差出事

但差出方並諸規則等都テ同所ニ於テ可承合事

○兵部省兵隊除隊後於府藩縣使用ノ節可伺出ノ事

第五十八 庚午十月廿九日御布告

兵部省管轄兵隊之者除隊復籍之後府藩縣ニ於テ軍事ニ召使候節ハ一應兵部省へ可伺出候此旨相違候事

○御親兵

○近衛兵



○三藩兵隊為御親兵被召出ノ事

第五十九 辛未二月十三日鹿兒嶋藩へ御沙汰

其藩步兵四大隊砲兵四隊為御親兵被召出候間早々精撰可差出事

但兵部省管轄之事

第六十 辛未二月十三日山口藩へ御沙汰

其藩步兵兼元大坂表へ差出置候分共三大隊為御親兵被召出候間早々精撰可差出事

但書同上

第六十一 辛未二月十三日高知藩へ御沙汰

其藩步兵二大隊騎兵二小隊砲兵二隊為御親兵被召出候間

早々精撰可差出事

但書同上

第六十二 辛未二月廿二日兵部省へ御沙汰

鹿兒嶋藩步兵四大隊砲兵四隊山口藩步兵三大隊高知藩步兵二大隊騎兵二小隊砲兵二隊為御親兵被召出其省管轄被仰付候事

○宮内省定額金ノ内御親兵用度ニ差加ノ事

第六十三 辛未三月九日兵部省へ御沙汰

宮内省定額金之内十萬兩別段之思食ヲ以テ其省へ御下ケ渡相成候間御親兵用度ニ可差加旨御沙汰候事

○御親兵ヲ廢止迎衛兵ヲ被置等ノ事



第六十四 壬申三月十日陸軍省改定新置事

近衛兵番號改定如在更

近衛一番大隊内元御親兵外六番大隊

同 二番大隊内右同外二番大隊

同 三番大隊内右同外三番大隊

同 四番大隊内右同外五番大隊

同 五番大隊内右同外七番大隊

同 六番大隊内右同外九番大隊

同 一三四砲隊内右同外一三四砲隊

同 騎兵隊内右同外騎兵隊

第六十五 壬申三月十七日第八十六號御布告

御親兵ヲ廢シ近衛兵ヲ被置候事軍帽服靴等ノ一第十五卷ノ第百三十八第百四十二見合

○近衛兵解兵ニ付非職士官取扱方ノ事

第六十六 壬申十月十五日陸軍省ヨリ近衛局へ達

來春近衛兵伍長以下解兵被仰付候ニ付テハ非職上下士官

取扱方左之通被相定候事

一非役上士官都下滞在ヲ被命者所轄之儀ハ其時々可相違

歸京ノ者ハ其地方鎮臺本分營長官之所轄タルヘキ事

一管内外ニ旅行シ或ハ轉居等之節ハ巨細書取ヲ以鎮臺長

官ノ許可ヲ乞フヘキ事

但分營管轄之者ハ分營へ願出分營ヨリ本營長官ノ許

可ク乞フヘキ事



一死去並ニ不治ノ病ニ罹リ或ハ不具トナル者早速鎮臺へ可届出事

但分營所轄ノ者ハ分營へ届出分營ヨリ本營へ可届出候事

一前條旅行轉居死去等其時々鎮臺ヨリ陸軍卿ニ届出陸軍卿ヨリ軍務局へ相違候事

一都下滞在ノ者ハ本給三分之二歸郷スル者ハ三分之一被下候事

但鎮臺本分營へ會計掛ヨリ相渡尤本分營十里以内ニ住居ノ者八月々十里以外ニ住居ノ者ハ七月十二月兩度ニ相渡候事

一非役申渡候節在役中之賑恤金相渡其後ハ不積立候事

一歸郷スル者又ハ再ヒ召サレテ役ニ就ク者ハ兩様共定則之旅費被下候事第三十三ヨリ第三十五マテ見合

一非役下士官之儀此度限り都下滞在ヲ被命者ハ月給三分之二食料ハ全數被下歸郷スル者ハ月給三分之一被下食料ハ不被下其他扱方等ハ總テ上士官之例ニ準シ候事

右之條々相違候也第廿九見合

尚以都下滞在ヲ被命候者旅行轉居死去疾病月給受取方等總テ本文之通其所轄長官へ願届可致事

○鎮臺

○鎮臺被置ノ事



第六十七 辛未四月廿三日御布告

兵備ハ治國之要安民之基方今之急務ニ候依之今般輦轂之  
下ヲ始メ守衛警備之事次第ニ御施設ニ相成猶追々諸道ニ  
鎮臺ヲ置キ兵務ヲ總括シ全國ヲ保護被遊度思食候條先  
以別紙之通東西之要地ニ於テ兩鎮臺ヲ被置候事第二卷ノ  
第二百五  
合十見

別紙

東山道鎮臺

本營

石卷

分營

福嶋

盛岡

西海道鎮臺

本營

小倉

分營

博多

日田

右兩鎮管内應援運輸之便地ヲ撰ミ猶數ヶ所ニ兵備ヲ被設  
候事

第六十八 辛未四月廿四日兵部省へ御沙汰

今般西海道鎮臺ヲ被置候ニ付熊本佐賀兩藩之兵一大隊  
差出候様可申達事

第六十九 辛未八月 日兵部省布告

今般廢藩被仰出候ニ付テハ從前所管之常備兵總テ解散之  
上全國一途之兵制御改正可相成之處差向キ内外警備之為  
別紙之通各所ニ鎮臺ヲ被置管地ヲ被定候條此旨相達候事



東京鎮臺

常備步兵十大隊

直管 武藏 上野 下野 常陸 水陸 下總

今關 越前 上總 安房 相模 伊豆 甲斐

駿河

第一分營 中新瀨 常備步兵一大隊

管 越後 越前 越中 佐渡

第二分營 上田 常備步兵二小隊

管 信濃

第三分營 名古屋 常備步兵一大隊

管 尾張 伊勢 伊賀 志摩 遠江

管 三河 美濃 飛驒

大坂鎮臺

常備步兵五大隊

直管 山城 大和 河内 和泉 攝津

紀伊 丹波 播磨 備前 美作

第一分營 小濱 常備步兵一大隊

管 若狹 近江 越前 加賀 能登

丹後 但馬 因幡 伯耆

第二分營 高松 常備步兵一大隊

管 讚岐 阿波 土佐 伊豫 淡路

鎮西鎮臺 小倉 當分 常備步兵二大隊

直管 豐前 豐後 筑前 筑後 肥前

肥後 壹岐 對馬



第一分營 廣嶋 常備步兵一大隊

管 安藝 備中 備後 出雲 石見

周防 長門 隱岐

第二分營 鹿兒嶋 常備步兵四小隊

管 薩摩 日向 大隅

東北鎮臺 石卷當分 常備步兵一大隊

直管 磐城 岩代 陸前 陸中

第一分營 青森 常備步兵四小隊

管 陸奥 羽後

鎮臺本分營之常備兵八元藩下之常備兵ヲ召集シテ充之ヘ

キ事

元大中藩之常備兵八其縣下ヘ一小隊ツ、備置ヘキ事

元小藩ニテモ地方之形勢ニ依リ縣下ヘ多少之兵隊備置候儀

モ可有之事

但壹萬石以下之諸縣兵八解隊被仰付候依テ大砲小銃都

テ兵器ハ當分其縣廳ヘ可枚置何分之儀ハ追テ可被仰出事

地方城郭之儀兵部省管轄被仰付候事

但縣ニ於テ明細之圖面相調早々兵部省ヘ可差出事

徵兵差出ニ方期限西海道當十一月廿日ヨリ月末迄東山道

山陽道壬申三月廿日ヨリ月末迄ニ大坂當省出張所ヘ可差

出旨當二月御布告相成居候處右差出方延引可致事

第七十 壬申八月五日第二百十七號御布告



常陸國元水戸城へ東京鎮臺第四分營ヲ被置候事

出但下野常陸兩國ヲ管シ候事陸軍省へノ御沙汰略ス

○長崎港出張砲兵ノ事

第七十一 壬申十一月十五日陸軍省ヨリ鎮西鎮臺へ達

其臺管轄長崎港出張砲兵之儀ハ全ク祝砲用ノ為メ被差置候儀ニ付隊伍編制ノ定則ニ不係當分ノ内士官以下人員及給養等別紙之通相定候事別紙略之

○鎮臺條例

第七十二 壬申三月十二日山縣陸軍大輔ヨリ諸省へ廻達

今般東京并ニ諸鎮臺條例上本致シ候ニ付為御心得御廻申候間各一部ツ御領收有之至急御廻覽周尾ヨリ御返却

可有之候也東京鎮臺條例一本大坂鎮西東北鎮臺條例一本共ニ略ス

第七十三 壬申五月晦日陸軍省達

鎮臺官員條令即職務書第二條帥ハ賦兵ノ諸件云々同二十四條地方司令官ヨリ營中及厩中ノ雜費表云々同地方司令官職務書第八條營中ニ於テ兵士法ヲ犯ス者云々同十條管下之市街及城寨ヲ安然靜謐云々書載之趣意鎮臺條例ト牴牾スルモノ、鎮臺條例ニ據リ可致施行候事

○鎮臺被置ニ付非常ノ節府縣取計ノ事

第七十四 壬申六月廿七日山縣陸軍大輔ヨリ諸府縣へ達

昨辛未年全國鎮臺管地被定候砌別紙之通相達置候處往々等閑ニ打過届同等及遅緩或ハ全其手順ヲ不踐向モ有之不



憲法類編 卷之十一

都令之至候間爾來右様之儀無之様可致此旨更ニ相達候事  
別紙

今般諸道へ鎮臺ヲ被置候ニ付テハ向後各府縣ニ於テ非常  
之景况有之節ハ直ニ當省及ヒ其所管鎮臺へ可届出若シ時  
變急遽ニ臨出兵請求等之儀ハ勿論右同様速ニ可同出事  
但時機不得止節ハ其所管鎮臺へ申出造次之取計及ヒ候  
儀ハ不苦候得共追テ當省へ可申出尤東京鎮臺管地ハ時  
機緩急ニ不拘都テ當省へ可同出事

辛未十一月廿三日 兵部 省

○鎮臺兵卒歸縣願不被差許不得止ニ除隊申付ノ事  
第七十五 壬申四月七日陸軍省ヨリ四管鎮臺へ布告

自今兵卒歸縣之願一切不被差許候事

但當申五月迄之内ハ親病氣ニ付外ニ看病人無之或ハ家  
督相續等之如キ不得止之故障有之候ハ詮議之上除隊  
可申付候間各隊ニ於テ取纏メ一ヶ月一度ツ、鎮臺本分  
營ヨリ當省へ差出可申候尤五月以後取扱ノ規則ハ追テ  
可相達候事

第七十六 壬申十月七日陸軍省ヨリ大坂鎮西東北三鎮臺へ達  
大坂鎮西東北之鎮臺本分營兵隊服役期限未定ニ付追テ被  
相定候迄除隊願出候ハ別紙之規則ヲ以テ取扱可致此段  
相達候事

但東京鎮臺本分營兵隊服役期限之儀去ル四月中相達候

憲法類編 卷之十一



通ニ付除隊不相成候事

別紙

除隊取扱規則（第廿八第三十ヨリ第三十二マテ見合）

一 嗣子ニシテ父母ヲ失ヒ他ニ兄弟無ク營産ニ差支候者

一 獨子獨孫ニシテ父母祖父母病氣或ハ極老ニ及ヒ其者ナケレハ餘年ヲ保ツ能ハサル者

一 兄弟有リト雖モ病氣或ハ幼稚ニシテ父母ノ病氣ヲ看護スルヲ能ハサル者

右三ヶ條ノ内ニテ除隊願出度者ハ其本人親族ヨリ父母兄弟姉妹ノ有無年齢等明細相認各府縣廳へ願出各府縣廳ニ於テ事實取糺シ相違無之者ハ其鎮臺本分營へ差出臺ニ於

テ取纏置三ヶ月一度宛本省へ可伺出候事

第七十七 同日府縣へ達書（中央府縣へ取纏出候事）

別紙之通三鎮臺へ致布告候間為心得此旨相達候事（別紙ハ除隊取扱規則）

第七十八 壬申十一月十三日陸軍省ヨリ大坂鎮西東北三鎮臺

へ達

大坂鎮西東北三鎮臺兵除隊願出候者ハ三ヶ月一度宛本省へ可伺出候様去ル十月七日相達置候處自今除隊規則三ヶ條ニ相當スル者除隊願出候ハ本營ニ於テ聞届置追テ三ヶ月一度宛可届出候此旨更ニ相達候事

○海兵水火夫



○軍艦各國津港へ被差向ノ事

第七十九 辛未十月十日兵部省へ御沙汰

令般海軍設備實地考覈ノ為メ龍驤日新二艦各國津港へ被差向候條衆組人員ヲ始諸事取調可伺出事  
軍艦ノ元浴海測  
量ノ第七卷ノ  
第百七十一第百七十四ニ載メ海軍被定ノ同卷第  
百七十六ニ載メ船燈規則ノ同卷第百十八ニ載メ

○海軍水卒御撰用ノ事

第八十 辛未二月十七日御布告

今般海軍水卒檢査之上御撰用相成候間海邊漁師之内十八歳ヲ以テ廿五歳ヲ限リ身體壯健ニシテ且懇願候者地方官ニ於テ名前取調ヘ來六月中兵部省へ可申出事

第八十一 辛未三月十八日御布告

先般御布告相成候水卒之儀檢査撰用之上ハ跡家族為扶助一ケ月玄米三斗五升入一俵死被下候事  
但年々七月十二月兩度ニ兵部省ヨリ其管轄地方官へ相渡候事

第八十二 壬申正月十九日第十三號府縣へ御達

水卒徵募之儀ハ昨未年二月及布告候處定員已ニ相滿候ニ付以來願入有之候得ハ名前府縣廳へ留置追テ布告之節申出候様可致尤多年西洋形船ニ衆組業前拔群熟達之者ハ別段檢査之上收用可致候ニ付前以名前兵部省へ可届出事  
○水火夫永暇不相成并下等士官以下於縣地永暇願出入者旅費不遣入事



第八十三 壬申五月十日海軍省布告

從前水火夫等病氣願ニヨリ永ノ暇差遣ニ候處以來醫官  
檢査ノ上體格不令ノ者ニ限リ差遣ニ候尤父母ノ者病等ノ  
故ヲ以テ永暇願出候儀不相成候事  
但父兄者病等ニテ歸郷願出候者ハ規則ニ通リ往來ノ外  
不日數百日ノ限リ開届候事

第八十四 壬申九月四日海軍省乙第百五號府縣へ達

是迄下等士官以下父母者病等ニテ百日之暇願濟歸省中尚  
又無據事故等申立永ノ暇願出候者開々有之候處以來縣地  
ニ於テ永暇願出事實不得止開届候共路費一切不遣方相定  
候條此段相達候事

○海兵并水火夫徵募規則及ヒ勤仕中家族扶助金ノ事

第八十五 壬申九月 海軍省乙第百二十七號府縣へ布告

今般海兵并水火夫徵募規則書致回達候條爾來當省ヨリ徵  
募之布告致ニ候節各管下志願之者有之候ハ、別葉雛形之  
通可願出候追テ採擧之儀ハ其都度々々官員之内出張檢査  
之上相用ヒ可申候間此段管内無洩可致布達候事

但規則書ハ三冊ツ、其廳へ留置雛形之儀ハ便宜之場所

々々へ張出置普所揭示候事 海軍兵員徵募規則及ヒ願書  
雛形海軍省刊本アリ略ス

第八十六 壬申十月九日海軍省乙第百四十二號達

獻艦以來乘組之者へ扶助米被下來候分ハ打續扶助金被下  
候事



但艦船限り雇入候分ハ非此限

第八十七 壬申十月十四日海軍省乙二百五十二號府縣へ達

一 辛未六月御布告相成候海兵水火夫ハ勤仕中扶持米トシ

テ一ヶ月玄米三斗五升入一俵ツ、被下候旨被仰出候處

自今左之通相改候條此旨及布達候事

一中士曹長以下海軍定員之者ハ定式月給之外家族へ扶助

金トシテ一ヶ月一圓七拾五錢ツ、被下之三ヶ月毎ニ留

守引受之者へ相渡候事

但艦船部局限り雇入之者へハ扶助金不被下候事

一定員之者ハ外國航海百ケ日以上ノ御用ニ至レハ家族扶

助金一ヶ月金二圓五拾錢ノ割合ヲ以テ下ニ賜ル事

但家族ナキ者ハ此例ニ非ス

第八十八 壬申十月廿九日海軍省乙第二百六十八號達

各府縣管下中士以下家族扶助米取替辨金受取証書當省へ

差出来候處當十月ヨリ改正規則之通扶助金三ヶ月分取經

×月末ニ相渡候條從前取替辨金受取証書ニ既ニ取置候分

ハ來ル十二月廿五日迄ニ悉皆可差出此段相達候也

諸警衛

○諸御門並諸關門警衛ノ事諸御門通行印鑑ノ一第

百十二至

第八十九 戊辰閏四月御達

諸御門御番所衛士是迄宮公卿等往來之節下坐致來候得共



右見張之體裁。叶不申候條以後不及其儀着坐之儘平伏致候。操被仰出候事。

追而附屬之官司者其官ヨリ夫々可被違候事。

第九十 戊辰九月五日軍務官布告

諸御門並諸關門警衛之規則

一宮門御警衛兵員

一小隊尤一晝一夜半隊宛常詰之事

但晝夜二人宛二時替之。以面番之事。

一丸門並七口關門警衛兵員二小队尤一晝夜一小隊宛常詰之事

但一晝夜ヲ四分ニシテ一分隊宛面番之事

一七口之外間道之關門警衛兵員一小隊之事

但詰番之儀ハ宮門之規則同様可相心得候事

一諸御門諸關之内警衛之藩々ハ固々人數外異變之節ハ相應之援兵操出相成候操用意可致置事

右之通今般諸御門其外警衛之規則被為立候間心得違無之

操可致旨申違候事

第十五卷 第四百四十一 第四百四十八 見合

第九十一 己巳四月廿五日御違

擗御門之儀ハ親王輔相ヲ除之外夜中開門一切不相成候事

但柵形門之儀ハ諸藩士ニ至迄開門之上乘馬通行被差許

候事

右之通諸御門通行規則被相定候間為心得相違候事

第九十二 己巳五月十四日軍務官ハ御沙汰



御曲輪御門外且張番所へ番人差置候處自今被廢止候間向  
後御門番之向ヨリ掃除其外都而心ヲ附候様其官ヨリ可相  
達旨御沙汰候事

第九十三 庚午三月五日兵部省へ御沙汰之旨相違候事  
諸御門警戒兵規律別紙之通被仰出候間此旨相違候事

諸御門警戒規律

- 一 切御門ハ別段違無之テハ通行相禁置候事
- 一 外櫻田御門以下十門ハ暮六ツ時ヨリ切迄ハ番兵兩人宛門側ニ相立通行之者ヲ畿察之夜中メ切後通行之者有之節ハ兵隊兩人門側迄出印鑑姓名等相糺候上通行之事但夜五ツ時メ切ニ就テハメ切後無提灯通行一切禁止

一 親王宮大臣伯大納言夜中通行ハ片扉開門之事但參議諸省卿長官別當尹傅本支同斷之事

一 騎馬及ヒ乘駕之向夜中通行ハ外形門而已片扉開キ候事

一 非常之節ハ別テ嚴重警衛可致候事但非常ハ勿論近火之節モ非番之者共一同駈付警衛可致事

一 御城内御門ハ城門通行ハ印鑑ヲ以通行為致候事但諸官員ハ此例ニテス尤不審體之者ハ必役名姓氏等相糺可申事

一 親王宮大臣伯大納言等通行之節ハ下座之事



但陪從之内ヨリ一人見張番所へ相通可申ニ付其節下座之儀ハ下座敷へ下リ候迄ニテ平伏ニハ不及尤非常出火之節ハ不及下座事ハ亦不審候之儀ハ出火ノ儀ハ大手御門坂下御門内之諸番所ハ下座之儀參議卿長官別當尹傳以上へ前條ノ通り下座之事

但前同斷之事

一受場之御門ヨリ凡二町四方ハ其御門警戒兵ノ關係ニ候間不行届ノ儀有之間敷候事

但其間不審體之者有之節ハ取糺候事

一三御門ハ公食軒付々等一切可為制禁候事

一於市中盜賊亂妨等有之諸御門ハ馳込候節ハ直ニ召捕置

市中取締ノ者ハ引渡可申事

一外櫻田以下十門夜中ノ切後ハ判任以下無印鑑通行不相成事

一夜中御曲輪内出火之節ハ壹提燈等差出ニ開門通行為致警戒兵御門側ニ相立嚴重譏察可致事

但非常之節同斷之事

一遠國ヨリ兵隊又ハ早追等ニテ諸向へ夜中無印鑑ニテ通行之者ハ役名姓氏等ハ承糺入足帳或ハ印紙等取糺通行可為致萬一疑敷儀有之節ハ留置早速軍監、届出可受差圖事

但印紙人足帳兩様之内一ト通り所持之者ハ通行可為



致事 八尺所御門內一者... 右之條堅相守可申事

第九十四 辛未正月十日兵部省へ御沙汰置早軍部へ出下

先般諸御門警戒兵規律被相定候處猶又別紙へ通御増補相成候條此旨相達候事

別紙 兵部省へ出下

一 諸御門自今晝夜共四人宛御門兩側立番之事

一 但新橋喰違等柵門へ分々兩人立番之事門前

一 當分内立番へ者は迄下座致シ候面々へハ捧鏡可致事

一 外櫻田馬場先和田倉日比谷數寄屋橋鍛冶橋常盤橋神田橋下橋雉子橋へ諸御門以後暮六時限リメ切ノ事

一 右御門暮六ツ時ヨリ鑑札所持無之者一切通行不相成且

奏任以上是迄姓名而已ニテ夜中通行致シ來候處自今印

鑑所持無之テハ同様通行不相成候事

一 右之外惣規律ハ是迄ノ通可相心得事

第九十五 辛未正月十日兵部省へ御沙汰

昨春被相定候諸御門警戒兵規律中ニ市中盜賊亂暴人等御門へ駈込候節ハ召捕市中取締へ可引渡旨有之候處自今右

等之徒並無印鑑ニテ通行不條理申募候者ハ直ニ御門ニ留

置其省軍監局へ届出差圖受候様可相達事

第九十六 辛未正月十日

日比谷御門以下十門規律昨十日御達相成候處雉子橋御門



之儀 同様に可相心得事 十月十日 御沙汰

第九十七 辛未三月八日 兵部省へ御沙汰

城内御門並番所警衛向自今總て其省管轄ニ被仰付候事

第九十八 辛未四月十三日 兵部省へ御沙汰

今般神田橋門外ヨリ相生橋之間新ニ關門被置候條諸御門

同様其省管轄被仰付候事 (第百十一ノ附録見合)

第九十九 辛未四月十七日 御布告

御城内諸門警戒兵規律別紙之通ニ候條此旨相違候事

但來ル廿二日ヨリ可相守事

別紙

一大手坂下兩御門ハ御門鑑札所持無之者ハ通行禁止之事

但奏任以上ノ官員並ニ非役華族ハ此例ニ非ス尤不審

一體ノ者ハ必役名姓氏等相糺シ可申大手坂下兩御門ハ

自今朝六ツ時ヨリ暮六ツ時締切迄ハ間御門内ニ一分

隊宛致整列御門兩側ニハ二人宛晝夜相立出入ノ者印

鑑姓名等相改通行可為致候事

一右兩御門守衛兵之内ヨリ一晝夜ニ六度御城内巡邏可致

尤山里御門内ハ不及其儀候事

但非常ノ節ハ右ノ度數ニ不關臨時巡邏等可致尤御庭

先等行幸ノ節還幸迄ノ間ハ其邊巡邏差扣可申事

一御車寄中仕切兩御門ハ自今晝夜共御門兩側ニ二人裏御

門ハ四人相立嚴重相衛可申事



一親王宮大臣伯大納言參議諸省卿長官別當尹傳等通行ノ節ハ捧鏡可致尤非常ノ節ハ禮式ニ不及候事

但陪從ノ内ヨリ番兵ハ相違可申ニ付其節喇ハ以次

御門ハ合圖可致且夜中通行ノ節ハ片扉開門ノ事

非常ハ勿論朱引内出火ノ節ハ休番ノ者モ不殘駐付警戒可致事

但御近火ハ時槽ニ於テ鐘鼓打交候ニ付其節ハ別テ心ヲ配リ嚴重相守リ可申事

一大手坂下始御城内諸御門暮六ツ時限リ締切之事

一大手坂下兩御門締切後官員ノ外御門出ノ節ハ官掌局並ニ民部大藏宮内等其管轄ヨリ書面相添候事

但右締切後出入ノ者姓名並刻限等明細相記シ且送り書面相添ハ通行ノ有無共每翌朝軍監局ハ可届出候事

一主人隨從之外家来小者風呂敷包等所持出入ノ儀ハ坂下御門ニ限リ可申尤御門出ノ節ハ官掌局並民部大藏宮内諸省等ノ内ヨリ送り書面相添候事

但右送り書面夫々留置每翌朝軍監局ハ届出可申事

一平常締切御門ハ別段違シ無之テハ通行相禁候事

但矢来御門ハ官掌西列橋前入口御門ハ時トシテ官掌或ハ宮内省掌ヨリ斷有之候ハ、印鑑相改通行可為致候尤太政官宮内省兵部省奏任以上ノ向ハ無印鑑ニテ通行之事



一切手御門廣式御門山里御門吹上新御門同東御門西列橋  
 前入口御門内ハ宮内省印鑑所持無之者ハ通行禁止ノ事  
 但右御門内ハ宮内省營繕課用度課等ハ人足入込候節  
 ハ兼テ照準印鑑相渡置候通其日限り其課ノ印鑑ヲ以  
 通行可為致候尤太政官宮内省兵部省奏任以上ノ向ハ  
 無印鑑ニテ通行ノ事  
 一御庭先ハ行幸ノ節ハ其旨宮内省ヨリ通達可有之ニ付御  
 道筋御門番兵御門内ニ整列捧銃可致事  
 一但還幸迄ハ二人宛御門兩側ニ相立嚴重ニ相守可申尤  
 御庭廻諸番兵所ニ於テモ同様番所前ニ相立警備可致事  
 一受場之御門近傍ハ其御門警戒兵ノ關係ニ候間其最寄御

門守衛兵ト申談不取締無之様巡邏等情申間敷事  
 一非常ハ勿論平常共差向キ候事件ハ官掌ヨリ相違候儀可  
 有之間兼テ相心得可申事  
 一民部大藏兩省ヨリ御用有之出頭候者御門鑑札所持無之  
 共同省印紙所持候ハ通行可差許尤歸途ノ節右印紙留  
 置翌朝軍監局ニ可届出候事  
 但印紙當日限りノ事  
 右之條々堅相守可申事

辛未四月

兵部省

第百 辛未七月廿七日御布告

別紙之通來ル八月朔日ヨリ御改正相成候間為心得相違候也



別紙

先般御布告相成候諸御門警戒兵規律第一則自今左之通被改候條更ニ相違候事

大手坂下兩御門ハ御門鑑札所持無之者一切通行禁止之事

但勅任官以上之官員ハ此例ニ非ス尤不審體之者ハ必役

名姓名等相糺シ可申候大手坂下兩御門之儀ハ兩側ニ二

人宛晝夜相立出入之者印鑑姓名等相改通行可為致事

第一百 辛未七月廿二日兵部省ハ御達

諸御門番兵右大臣ヲ始文官通行之節禮式之儀追テ御規則

被相立候迄被止候事

附 外櫻田外十三御門並神田橋相生橋ノ間諸關門守

衛廢止ノ事 第九十八條 百廿九見合

皇城外諸御門並神田橋御門ヨリ相生橋之間ニ被置候諸

關門從前兵部省管轄ニ候處其後當府所轄ニ相成候哉之

段御問合之趣致承知候右諸御門之儀ハ去未十月廿七日

同省ヨリ請取其節相生橋邊關門之儀ハ取拂申候尤御門

規則之儀ハ守衛兵御廢止相成候後ハ市街同様取締組配

置致シ見張番所等ハ取設不申候間別段御門ニ屬シ候規

則等ハ無之候條左様御承知有之度因テ御達書寫相添此

段及御回答候也 本寮問合畧ス

壬申五月十五日

東京府

明法寮御中



別紙山縣兵部大輔同書朱書之通御評決今日御達相成申候尤取締組編制相調候迄ハ諸御門守衛兵等是迄之通被差置候段ヲモ御達ニ相成候間此段御承知可被成候且又追テ取締組編成相調候上ハ早々御申出有之度候也

辛未九月廿八日

史官

東京府御中

大手御門

坂下御門

御車寄御門

右三御門御親兵ヲ以晝夜立番

半藏御門

右兩御門平常締切

竹橋御門

一御城内ニ御親兵一大隊屯集晝夜廻番

一諸御門守衛之儀是迄諸縣之兵隊ヲ以門毎ニ警衛致居

候處當今ニ至テハ全ク無用ニ屬シ候場所モ有之且追

々御體裁相立候ニ付テハ皇城守衛而已右之通相改メ

市區取締兵ヲ除ク之外其餘諸御門守衛一切御廢止相

成可然卜存候此段相伺候也

辛未九月十四日

正院御中

山縣兵部大輔

御朱書



伺之通尤半藏竹橋兩御門ハ是迄之通被据置候事

兼テ御違相成候取締組今日御郭内ヨリ配置仕候此段御

届申上候也

辛未十月廿七日 東門守府

史官御中

附

皇城内諸御門警衛ノ事

陸軍省日誌壬申十一月廿八日ノ部云皇城内諸御門之内  
宮内省ノ所管モ有之候處以來近衛局ニ受取警衛可致旨  
同局ハ相違ス

○赤坂離宮御守衛規則

第百二 壬申四月八日陸軍省定

一各歩兵隊ヨリ半小隊以テ交番出張毎日十二字交代之事

但出張之半小隊ハ皇城守衛大隊當番日限中其隊ヨリ

差出可申事

一御門守衛之方法ハ皇城同様外ハキ事

一晝夜共時々巡邏可致事

但當分御内庭構外而已之事

一御門鑑札所持無之者ハ出入差止メ可申事

一詰所規則等都テ皇城守衛之通タルベキ事

一右之外時宜ニ依リ規則相改且増減可致事

○東京府下取締兵備ノ事



第三百三 己巳正月八日東京府へ御沙汰

東京市中取締之諸藩進退之儀以來軍務官へ御委任被仰付候間為心得此旨相違候事

但持場勤向等之儀は是迄之通其府ヨリ差圖可有之事同日  
東京市中取締諸藩へ御沙汰アリ略ス軍務官へ御沙汰第二卷ノ第九ニ載ス

第三百四 己巳四月五日軍務官へ御沙汰

頃日外國人へ對シ行違之事件相生御談判中ニモ有之尚又諸藩追々入京ニ付而者不一方御配慮ニ付東海道六合川ヨリ東京迄之間人數ニ小隊差出巡邏取締可致尤出張之上者品川縣可受指圖旨被仰出候事第七卷ノ第七十見合

第三百五 己巳七月十五日東京府へ御沙汰

其府取締筋ニ付兵備無之テハ不相濟儀候得共府兵取立不容易儀ニ付當分之處兵部省ヨリ差送り相成候諸藩兵士ヲ以府兵之姿ニ組立約束跡令賞罰黜陟ニ至ル迄都テ其府へ御委任被仰付候事

但重大之事件ハ可相同且兵部省へモ可申達事

第三百六 己巳十一月十五日兵部省へ御沙汰

東京府下取締筋ニ付兵備無之テハ不相濟儀候得共府兵取立不容易儀ニ付當分之處東京府ヨリ兵士入用之見込其省へ申達次第諸藩兵士人撰致ニ同府へ可差送其上ニテハ約束號令賞罰黜陟ニ至ル迄都テ同府へ御委任被仰付候得共兼テ其省ニ於テモ可相心得置候事



但重大之儀處置致候節ハ東京府ヨリモ其省ハ可申達候事（第二卷ノ第四百七十八ヨリ第四百八十三マテ見合）

○京都府下取締ノ事

第百七 己巳三月十日京都府ハ御沙汰

御東幸御留守中京地御警衛向諸藩ハ被仰付候得共元來京都府下取締方之儀ハ其府之事務ニ付別テ嚴重可取計候就テハ兼テ取立有之平安隊之者共其旨篤ト相心得紀律嚴肅無懈怠警衛可致様御沙汰候事

第百八 庚午二月三日京都府ハ御沙汰

其地兵部省被廢候ニ付戌兵自今其府ニ於テ可致管轄事（第二卷ノ第四百四十一ヨリ第四百四十三迄見合）

○神奈川警衛被免并諸港出張軍艦解備ノ事

第百九 庚午十二月三日兵部省ハ御沙汰

寺佛戰爭ニ付神奈川港警衛トシテ其省兵隊出張被仰付置候處被免候事（第十一卷ノ第五十六見合）

第百十 辛未三月七日兵部省ハ御沙汰

諸港守衛トシテ出張之軍艦解備被仰付候間歸艦之儀其省ヨリ可相達候事

○浮浪暴行ニ付為取締出兵ノ事

第百十一 辛未正月十七日兵部省ハ御沙汰

近來浮浪之徒暴行不穩趣ニ付テハ函館新潟兩港取締向至重之儀ニ付手薄ニ候ハ、近傍諸藩ハ相達出兵可為致尤藩



其省ヨリ兼テ相達置候段北海道開拓使新瀉縣へ御沙汰相成候間此旨相心得兩港近傍諸藩へ預メ可達置事

第百十二 辛未正月十七日兵部省へ御沙汰

近來浮浪之徒暴行不穩趣ニ付京都伏見大坂兵庫邊取締向地方官申合嚴重取計候様大坂出張所へ可相達事

但地方官へモ相達候事

○伊勢兩宮御守衛ノ事

第百十三 壬申正月十四日兵部省へ御沙汰

伊勢兩宮御守衛ノ事古屋分營より一小隊可差出事

○非常ノ節造兵司武庫司火藥庫等守衛ノ事

第百十四 壬申三月二日陸軍省ヨリ東京鎮臺十四番大隊へ達

其隊二小队非常ノ節造兵司ヨリ報告有之候ハ直ニ馳付

同司守衛可致候事

但急遽出張ノ節ハ其旨本省及ヒ鎮臺へ可届出候事

第百十五 同上東京鎮臺一番大隊へ達

前同文

但造兵ヲ武庫ニ作ル

第百十六 壬申三月廿二日陸軍省ヨリ兵學寮へ達

大坂鎮臺五番大隊今般東京鎮臺召集トシテ出京候様相達

シ置候間到着之上ハ當分教導團守衛申付候條於其寮可致

管轄候事

第百十七 壬申十月五日陸軍省ヨリ大坂鎮臺へ達



其臺二箇所ノ火藥庫為守衛步兵一分隊宛交番ヲ以テ出張可為致此旨相違候事

○紙幣寮守衛ノ事

第百十八 壬申十月廿二日陸軍省ヨリ東京鎮臺へ達

紙幣寮守衛トシテ其臺步兵半小隊差出可申此旨相違候事

第百十九 同日同上

紙幣寮番兵心得別紙之通被相定候事

紙幣寮番兵心得

一 紙幣寮番兵ハ半小隊ツ、タルヘシ

但一周間毎ニ交代ス

一番兵心得ハ一般ノ規則ニ異ナルトナシ故ニ此ニ記セサ

ルモ、凡屯所番兵規則ニ由テ施行スヘシ

一周間即詰中ハ猥リニ外出スヘクラス

一番兵内務ノ事ニ於テハ寮ノ長官トイヘ凡之ニ關スル

ナシ然レモ長官施行セント欲スル事件アラハ之ヲ番兵

令官ニ合議スルヲモアルヘシ

一 前條ニ付令官獨斷ヲ以難行事件ハ其本隊ノ指揮長官ニ

申告シ許可ヲ乞フヘシ

一 令官ハ風雨烈キ夜ハ殊更諸事ニ注意シ自ラ巡邏シ怠惰

スル者ハ之ヲ警戒スヘシ或ハ下士官伍長ヲシテ代テ巡

檢ヒシムヘシ

一 令官ハ時宜ニヨリ張番兵ノ人員ヲ増減スルヲハ其權内



ニアルハシニシテ其職務ハ人員ノ數増大ニシテ其職務  
 但シ人員ハ通例一名トストイヘテ限リニ之ヲ増加シ  
 或ハ過勞セシメ之ヲシテ職務ヲ欠クニ至ラシムヘカ  
 ラス  
 一張番兵ハ通例二字間ヲ出スシテ交代スヘシ然レテ夜間  
 ハ怠慢ナリ易キヲ以テ交代時間ヲ短縮スル等凡テ令官  
 ノ權内ニアルヘシ  
 一番兵ハ寮中ニ於テ胡亂ノ者見當ラハ速ニ令官ニ告テ其  
 命ヲ待ツヘシ  
 但場所ニヨリテハ直ニ捕置キ然ル後其次第ヲ申告ス  
 ンシ縦令職者リトモ自己ノ計ヲヒテ以テ處置スルヲ

禁ス

一 寮中諸職人出入定時ヲ誤ラハ出入ヲ許スヘカラス  
 但其時限等預メ寮長ト議シ置クヘシ  
 一 寮中ニ於テ胡亂ノ者見當ラハ之ヲ捕縛スヘキハ勿論ナ  
 ル故ニ寮中官員ヨリ小者ニ至ル迄ノ印鑑或ハ徽章見本  
 等預メ番兵令官詰所ニ受取り置クヘシ  
 一 不時ニ砲聲喇叭其他ノ合圖或ハ失火變事アラハ其場所  
 或ハ方角ヲ視察シ直ニ令官ニ報告スヘシ  
 但其際ヲ得サルトキハ當番ノ喇叭手ニ告ケ非常ノ合  
 圖ヲチサシメ然ル後其急ヲ申告ス  
 一 近火之節番兵ノ半ハ消防ニ掛リ半ハ銃ヲ操リ盜難ヲ防



但外國人ヲシテ消防ニ掛ケシムヘカラス  
 一張番兵ハ已ノ持場ヲ離レ他方ニ往來シ或ハ銃器ヲ携ヘサ  
 ル等其職掌ヲ怠ルモノハ律令ニ依リテ之ヲ罰ス  
 一番兵暗號ハ令官之ヲ定ムヘシ  
 但暗號ハ合言葉ト自ラ別ナルモノナリ  
 一張番兵ハ野外張番兵同様ノ規則タルベキヲ以テ夜中其  
 持場ニ來ルモノアラハ其誰タルヲ論セス回見ノ時ハ先  
 其暗號ヲナシ試ムヘシ  
 一番兵交代ノ節ハ前番ノ者ト立合ヒ置付ノ諸物品ヲ檢査  
 シ之ヲ受取ルヘシ又寮長ヨリ臨時ノ命令ナキヤ取分ケ

注意スヘキ事件ハナキヤ否其他詳細取調フヘシ  
 但交代ノ節受取渡シ不調ヘニテ物品紛失シ又ハ故ナ  
 クシテ破壊スル等取調疎函ニシテ交代スルトキハ當  
 番隊ノ越度タルヘシ  
 右之條々堅可相守者也

- 城郭
- 砲臺
- 兵器
- 演習場

○江戸城東京城ト可稱并諸方城郭管轄替或ハ廢墮  
 等ノ事



憲法類編 第十七

第三百十 戊辰十月十三日御布告

御東臨之節ハ當城ヲ以テ皇居ト被定候ニ付以來東京城ト可稱事

第三百廿一 己巳十一月二日兵部省へ御沙汰

大坂城其省管轄被仰付候事

但外國人士官之者城内拜見願出候節ハ大坂府申談可取計事

第三百廿二 庚午九月十七日日本多膳所藩知事へ御達

古今之沿革ヲ察シ藩城樓櫓等廢徹致変建議之趣（庚午四月建議）尤之儀ニ付伺之通被聞食届候事

第三百廿三

願クハ天下ノ大體ニ依リ熊本城ヲ廢墮シ以テ臣民一心ノ微ヲ致シ且以テ無用ヲ省キ實備ヲ盡サン伏乞速ニ明斷ヲ垂レヨ（節略）

庚午九月五日

熊本藩知事

辨官 御中

御附紙

被聞食届候事

第三百廿四 庚午十一月廿九日甲府縣へ御沙汰

甲府城之儀ハ自今大破又ハ不用之場所ハ可成丈々取拂番人等モ精々減少可致事

但城石等取拂ニ不及候事

憲法類編 第十七



附

甲府城等陸軍省管轄ノ事

一ノ口號イ第百廿四ノ甲府縣へ御沙汰イ城郭之儀ハ去未八

月被仰出候通全國一般ノ城郭當省管轄ニ有之候

八號第百三十二ノ前同様當省管轄ニ有之候

二號第百三十一ノ奧州路馬生産之儀ハ現場差障有之

ニ付現今取扱不致候事

右御懸令之趣逐款以朱書及御廻答候也本察問合書略ス

申七月八日

陸軍省

明法寮 御中

第百廿五 辛未正月廿日角田縣へ御沙汰

白石城發毀被仰付候條此旨相達候事

第百廿六 同月同日同縣へ御沙汰

仙臺藩士片倉小十郎儀北海道支配所瘠土殊ニ開墾之為メ

疲弊ヲ凌キ盡力候ニ付格別之御詮議ヲ以今度發毀被仰付

候白石城材木其外下賜候條勝手ニ始末致シ開墾入費ニ充

可申尤其縣へ申出差圖ヲ受候様可相達旨仙臺藩へ御沙汰

相成候間引渡方可取計事

但城内竹木ハ不被下候事

第百廿七 辛未三月八日京都府へ御沙汰

二條城是迄留守官管轄之處自今其府管轄被仰付候條同官

ヨリ可受取事第百廿四ノ附録見合

第百廿八 壬申六月十四日陸軍省へ御沙汰



府縣城壘取毀久儀八自今伺之經可致處置事

○外郭廿一門廢撤內郭九御門正院管轄之事（第百一ノ附録見合）

**第百廿九** 壬申八月八日正院三月陸軍省へ達 日比谷御門始外郭廿一門廢撤被仰付別紙之通大藏省へ御

達相成候條此旨可相心得事  
別紙

下申 日比谷 敷寄屋橋 鍛冶橋 吳服橋

常盤橋 神田橋 一ツ橋 雉子橋

山下 幸橋 新シ橋 虎門

赤坂 喰違 四谷 市ヶ谷

牛込 小石川 水道橋 筋違

日比谷御門始外郭廿一門廢撤被仰付候條於其省取計地所  
東京府へ可引渡候事

壬申八月八日 正院

大藏省

**第百三十**

馬場先御門 和田倉御門 舊本元大手御門

平川御門 竹橋御門 清水御門

田安御門 半藏御門 外櫻田御門

馬場先御門始內郭九御門自今正院管轄ニ被仰付候條此旨  
相達候事（第百一ノ附録見合）







一運送取締役人列傳告諭候儀モ有之候ハ、能々可相守事  
 一火藥類之運送ハ務メテ水路ヲ取ルヘシ已ヲ得ス陸地運  
 送ノ時ハ成ヘキ丈ケ市街雜沓ノ地ヲ避ケ人家稀疎ノ地  
 ヲ撰ヒ經過ス可キ事  
 一其運送ノ時ニ當テハ時日ヲ刻シ前以テ其地方管轄廳へ  
 届出シ其廳ヨリ先觸ル以テ運送道筋へ嚴舗警戒ヲ傳へ  
 通行中ハ烟留メ可為致事  
 一水陸共數多ク火藥ヲ同時ニ運送ス可カラズ已ムスヲ得  
 ス途中宿泊ヲ要スル時ハ九十町餘人家ヲ隔ツヘキ事  
 一水路運漕

一火藥ノ運漕ハ預メ之カ為ニ掩蓋ヲ設クル所ノ良好ナル  
 船隻ヲ造ルヘシ若シ已ムトヲ得スシテ通常ノ船ヲ用ユ  
 ル片ハ其堅牢ニシテ危害ナキヲ檢點シ船中火器ヲ用ヒ  
 ス烈酒ヲ置サル等一定ノ警戒ヲ施シ船底ニ板ヲ並列シ  
 其上ニ毛布ヲ敷キ枕木ヲ高クシ載量ヲ輕クス可シ若シ  
 掩蓋ナキ船ナレハ毛布或ハ「コレ」ニシテ「帆」引  
 ヲ以テ被覆ヲナシ濕氣危險ノ患無之様最モ注意スヘキ事  
 一每船間隔凡三四町魁テ中流ヲ行ル可シ且一船毎ニ二人  
 ノ取締役ヲ附シ一旛ハ赤旗ヲ建テ及ヒ「ル」ブル「筒」詰話ヲ  
 備ヘ置キ警戒ノ用ニ充ツ可キ事  
 一陸地運送



一 火藥運送車ニ屋蓋ヲ設クルヲ法トス若シ民間ノ車輛ヲ  
 備ヒ用クル時ハ精密ニ検査ヲ加ヘ其載量ヲ輕クシ每桶  
 藁或ハ舊繩ヲ以テ之ヲ圍繞シ固密ニ載積シ激動摩擦ハ  
 患無クシ然ル後毛布或ハ「レ」セ「ニ」クヲ以テ被覆  
 フトシ載物ヲ「レ」テ外面ニ露ワレサル様可致事  
 一 車行ハ總テ一分時間ニ凡ニ二十八間ノ路程ヲ行リ疾徐再  
 度ヲ亂ル可カラス時々軸ニ油ヲ塗リ鋪石等ヲ避ケ通行  
 スヘキ事  
 一 一車毎ニ距離凡ニ三十間ヲ隔テ一人ノ火藥旗ヲ建テ一人ノ  
 取締役ヲ附スヘシ又別ニ二人ヲシテ第一人ノ火藥車ニ  
 先ツツ「レ」凡ニ一町餘火藥旗ヲ持シテ諸人ニ示シ途中障碍

一 物ヲ除去シ且懇ニ可相警事  
 右者火藥運搬ノ大體ヲ示ス者ナレハ尚更丁寧ニ警備ヲ加  
 ヘ禍害無之様尤モ注意スヘキ者也

○運送火藥破裂ノ災ニ係ル者扶助ノ事

第百廿四 壬申十一月十二日陸軍省達

先般（壬申十月十九日）城州宇治郡岡谷村ニ於テ火藥破裂之災難ニ

係リ候者共扶助等之儀未タ一定之規則モ無之候處此度限  
 リ左之通可取計旨大坂鎮臺ニ相達ス  
 一 落命セシ者ハ先般被相定候御雇諸職人職業中誤テ落  
 命セシ者ハ被下候比較ヲ以テ金九圓六十錢宛賜リ候事

（第三十）

（見合）



一民家焼失セシ者ハ建家一坪ニ付金三圓之割ヲ以テ被  
下且人別男女共三人口宛並七歳未滿之者ハ一人人口宛  
一扶助米トシテ三十日間分代金ヲ以テ被下候事申付ルル  
○銃砲取締規則被定并火藥買込願ノ事

第百五 壬申正月廿九日第廿八號御布告

銃砲取締規則別紙之通被定候條来ル四月ヨリ規則之通可

相守事 壬申十一月十日 御軍政廳

別紙 陸軍省火藥取締ノ事

銃砲取締規則 別紙之通被定候條来ル四月ヨリ規則之通可

一大小銃並彈藥類商賣ノ儀ハ府縣共定員商賣ノ外取扱致

間敷右定員ノ商賣ハ其地方管廳ニ於テ精選ノ上免許状  
可差遣事

但東京大坂ノ儀ハ武庫司ニ於テ管轄スヘキ事

免許商賣ノ定員

一府下 各五員

一縣下 各三員

一鎮臺本分營下 各一員

但府縣廳下開港場等ニアルハ別ニ設ケス

一開港場 各五員

右免許差遣候商賣ノ姓名住所等東京武庫司ニ届クヘキ事

第二則



一 免許商人タリトモ軍用ノ銃砲彈藥類ヲ窃ニ賣買不相成  
賣渡候節ハ買主ヨリ官ノ免手形ヲ受取其員數ヲ照シ賣  
渡可申又買入ノ節ハ其管廳へ願出免手形ヲ受其員數ヲ  
以テ買取可申事

但東京大坂ノ儀ハ武庫司へ可願出事(第百三十  
六見合)

第三則

一 免許ノ商人其賣買ノ銃砲彈藥類ハ多少ヲ論セス買取賣  
渡共其主人ノ姓名其物品ノ員數等明細附記シ軍用ノ物  
ハ免手形相添毎月其管廳へ可差出其聽ヨリ毎月十日ヲ  
限リ管轄鎮臺へ差送可申事

但諸鎮臺ヨリ毎歲正月七月兩度半ケ年明細帳ヲ以テ

東京武庫司へ差送リ可申尤東京大坂ノ儀ハ武庫司ニ  
於テ取締可致事

第四則

一 彈藥ノ儀ハ假令些少ノ品タリトモ唯便利ノミヲ計リ勝  
手ノ場所へ差置間敷兼テ其地方管廳へ願出差圖ヲ受相  
圍可申事

但東京大坂ノ儀ハ武庫司へ願出へキ事

第五則

一 華族ヨリ平民ニ至ル迄免許銃類ヲ除クノ外軍用ノ銃砲  
並彈藥類トハトナシニ至ル迄私ニ貯蓄不相成就テハ是  
迄銘々所持致居候軍用銃砲ハ一々其管廳ニ持出東京大  
坂ハ武



庫司へ別紙銃砲改刻印式ノ通り番號官印ヲ受ケ可申他  
人へ譲リ與へ候節ハ第二則ノ手續ニ從フヘシ

但彈藥買入致シ度者モ亦二則ノ通りタルヘシ

銃砲改刻印ノ式

干支何番武庫司或ハ何府縣

右所持人名番號等逐一書記シ置管轄鎮臺へ届出鎮

臺ヨリ東京武庫司へ差送可申事

免許ノ銃類

一和銃四文目八分五以下

一各國諸獵銃

但西洋獵銃ノ儀ハ其玉目稍大ナレトモ霰彈ヲ用ユ

ルモノハ之ノ許ス

右獵用銃所持ノ者ハ其銃名員數等巨細附記シ其管

廳へ届出其廳ヨリ東京武庫司へ差出可申東京大坂

者ヨリ直ニ武庫萬一軍用獵用銃ノ差別難相辨者官

司へ届出ヘシ  
へ尋出候得ハ檢査ノ上免許ノ證印ヲ据へ可相渡事

第六則

一免許獵人ノ外根リニ銃獵致間銃獵致度モノハ其管廳

へ願出候得ハ吟味ノ上別紙ノ通其廳ヨリ免許獵札可差

遣事

但免許獵人ノ姓名ハ其管廳ヨリ東京武庫司へ可届出事

免許獵札ノ式



第何號

何附何郡何町何身分何

某

右銃砲獵差免候事

數年號干支

府縣印

一銃砲彈藥下々於テ獵射ニ製造不相成候尤モ新夕ニ奇

功便利ヲ發明シ為試製作致度者ハ其管廳ハ相願管轄鎮

臺ハ届出免許ヲ可受事

但製作其宜キニ適ヒ最モ便利ナル者ハ鎮臺ヨリ武庫

司ニ差送リ檢査ヲ遂ク採用可相成分ハ西洋免許ノ法

ニ倣ヒ何分テ御沙汰可有之事員等目録附シ其等

是迄砲銃並彈藥類賣買致來候者ハ現今所持ノ物品員數等

無遺漏書記シ管轄廳ハ為差出其廳ヨリ東京武庫司ハ可差  
出事

但東京大坂ノ儀ハ賣買ノ者ヨリ直ニ武庫司ハ可届出事

右之通ニ候事第十三卷ノ第  
百五十一見合

第百廿六 壬申六月廿二日第百八十五號御布告

銃砲取締規則中第二則開港開市場ニ限り自今左之通可取  
扱事

一開港開市場ニ於テ免許商人ノ輩銃砲並彈藥類外國人ヨ

リ買入度儀願出候節ハ其管轄廳ニ於テ嚴重取調ハ一旦

管廳ハ買上ケ然ル後願出ノ商人ハ可相渡賣拂ノ節モ同

様管轄ニ於テ致取引可遣事

續編

卷四



但免許商人ヨリハ買入賣渡共其都度々々員數書ヲ以テ開港開市場管廳へ願出處置ヲ可受事

第百世七 壬申八月十五日陸軍省ヨリ諸縣へ達

各縣管下中銃砲賣買免許之商人可賣捌火藥買込之儀ニ付差支之向モ有之候ハ、諸鎮臺本分營ニ於テ不用之品賣拂為致候間買得願高取調各縣廳添書ヲ以其所管之本營或ハ分營へ可願出候此旨相達候事

第百世八 壬申九月十五日同上達

火藥拂下ケ之儀ニ付別紙之通第百三十相達置候處東京大坂兩所之儀ハ武庫司へ可願出候此旨更ニ相達候事

○城郭兵器取調ノ事

第百世九 壬申三月十八日第八十九號御布告

今般城郭兵器取調之為メ陸軍省官員各地方へ出張官庫ハ勿論社寺四民共從來貯藏寶物之内武器ニ屬スル分巨細取調候等ニ付各縣ニ於テ此旨相心得管内社寺ヲ始メ普ク可相達置事

第百世十 壬申三月十八日陸軍省ヨリ諸縣へ達

今般城郭兵器等為取調當省官員各府縣へ派出巡廻為致候ニ付テハ別紙ノ件々詳細取調出張官員へ可申出候事

別紙

一城郭堡砦練兵場等總テ兵事ニ關係シ建築スル者ハ土地並屋樹木共悉ク當省管轄ニ候條詳細取調可申出事



憲法編 第廿七

但城郭之儀ニ付テハ追々届出候向キモ尚又今般明細  
可申出候事  
一 兵器彈藥並製造所及ヒ火工所用ノ藥品産出之場所等凡  
テ陸軍關係之分同斷可申出候事  
一 各地方縣廳新ニ民政ノ為メ建築スルモノヲ除クノ外從  
前藩廳卜唱ル者大抵陸軍所轄ニ候得者同様可相心得无  
城ヲ去テ別ニ藩廳ヲ置キ候類其次第委曲可申出候事  
一 是迄學校卜唱ヘシ内弓劍等演習其他武事關係之場所ハ  
其地面之廣狹建物立木等逐一可申出候事

○縫靴革工撰擧定則  
第廿七 壬申三月廿七日陸軍省定

一 年齢十六歳以上十八歳迄ノ者ヲ以テ凡一年間工場ニ於  
テ修業セシメ其後各隊へ編束シ五個年相勤候上ハ免役  
勝手タル可キ事  
一 修業中一ヶ月金四圓五十錢相渡ス可シ編隊以後ハ陸軍  
定則ヲ以テ給俸アル可キ事  
一 修業中卜雖モ過失有之ニ於テハ軍律ヲ以テ從事可キ事  
以上  
一 縫工修業場ハ武庫司邸内ニ相設ケ壬申歳ハ三十人ヲ習  
熟セシム可キ事  
一 縫工教授人二名一月給金二十圓ニテ備ヒ入ル可キ事  
一 教授人ヲ除クノ外武庫邸内ニ住居ニ取締規則為相守候事

憲法編 第廿七



憲法類編 卷之十一

一靴革兩工ハ武庫職工ノ手ニ預テ修業セシメ壬申歲共ニ  
四十人ヲ習熟セシムル事ニ十圓ニテ計スルハ五十人ニ

以上

○北海道準備トシテ銃器貸渡ノ事

第百十三

壬申六月二日正院ヨリ陸軍省へ達

北海道札幌廳其外出張所準備トシテ其省御備之内短スヘ  
ル銃五十挺屬具共御貸渡被仰付度段開拓使願之通御許可  
可相成間同使へ貸渡方可有之候也

但開拓使ニ於テ受取候上者右銃器各地出張之官員へ預  
置時ニ臨ミ猛獸之防禦方等為致候筈ニ有之候也

○兵器類請取方并豫備兵器員數ノ事

第百十三

壬申六月三日陸軍省達

各大隊兵器類修履引替或ハ新規渡等之物品於武庫司請取  
候節規則左之通候事

一諸兵器修履引替又者新規渡等之物品武庫司ヨリ請取候  
節隊々ニ於テ其掛ノ者同司へ罷出致證印請取可申事

但運送之儀其隊使役兵卒ヲ以目方七貫目迄者二人ニ  
テ運送可致尤嵩候テ重量ノ品ハ兵卒ヨリ致率領同司

ヨリ運轉可致事  
一靴脚半甲掛ケ等人々適合之上可相用品ハ前條之手續ヲ  
以テ假ニ請取置其不適合ノ品ハ必一週間之内ニ同司へ

引替可申出候事

憲法類編 卷之十一



但一週間ヲ過キ候時ハ其仔細其隊佐官或ハ副官等之  
檢印ヲ据テ可申出尤ニ週間ニ相及候方ハ申出候共引  
替不相成候事ハ  
右之通キ候條此旨相違候也

**第百十四** 壬申十一月五日陸軍省ヨリ武庫司ハ達  
當申二月廿七日其司ヨリ申出ニ付鎮臺兵ハ預備兵器現  
兵人員ニ應シ十五分之一相渡來候處近衛兵ハ未夕相渡不  
申候得共自今ハ鎮臺兵同様豫備兵器十五分之一相渡可申  
候事

**第百十五** 壬申十一月廿四日陸軍省達  
○物品渡方所轄ノ事

諸局寮司等並諸隊ハ相渡候物品之所轄是迄築造會計兩局  
區々ニ有之候處以來ハ土地建物家屋ニ附屬スル物品ハ築  
造局其他運輸ノ物品ハ會計局ニテ段所轄候條此旨相違候也  
○演習場火藥製造場射的場等ノ事

**第百十六** 庚午三月十九日兵部省ハ御沙汰  
品川縣支配地駒場野自今練兵場ニ御定ニ相成候條此段相  
違候事

**第百十七** 辛未三月八日兵部省ハ御沙汰  
駒場野練兵所御用相成候間民部省ハ可引渡候事  
御沙汰略ス

**第百十八** 辛未六月二日兵部省ハ御沙汰



火藥製造場取建地所城州宇治並白川村地内反別七町九反  
五町廿九步京都府ヨリ其省大坂出張所へ受取可申事（卷第二  
十八見合）

但地所代價之儀ハ追テ可相達候間其省ヨリ京都府へ可  
相渡事

第百五十九 壬申七月廿七日陸軍省へ御沙汰

泉州信太山大坂鎮臺射的場入用地所二町三反三畝八分堺

縣ヨリ請取可申事（同日堺縣へ  
御沙汰略ス）

第百五十 壬申十月十四日印旛縣へ御達

其縣管下下總國千葉郡犢橋村外十二ヶ村入合秣場反別二  
百五十町步餘兵隊演習場トシテ陸軍省へ御渡相成候條同

省へ引渡可申事

（軍艦製造ノ一第二卷ノ第二百五十九第十七卷ノ第三  
十五ヨリ第三十七マテ見合西洋形船舶所持ノ首海軍  
省へ届方ノ事第三篇  
第四卷ノ第十九見合）

兵學

○兵學開費并中下大夫等陸軍局へ入塾ノ事

第百五十一 戊辰七月十五日御布告

大學校御取建被遊天下之人才ヲ集メ文武トモ盛ニ被為興  
度思召ニ候處方今御多事之折柄ニテ未々御取議セ行届候  
候處先兵學校假ニ御取調出来候ニ付来八月二日ヨリ開費  
被仰出候就テハ兼テ御布令之通（第八卷ノ第三ヨ）先宮堂上  
及非職人諸官人等望テ隨テ入學可致候就中三十未滿小番



被免之輩ハ成犬勤學致シ候様可心懸旨被仰出候事

但入學之節一應大政官代ニ可届出候且別紙之通規則被

立候ニ付夫外相心得可申事

別紙列候事

大學外兵學校規則

一入學之儀毎月十五日ニ相限候事

但入學當日正服之事

一入學願出之儀雛形之通美濃紙短冊ニ位階姓名年齢邸宅

等相認メ陸軍局ハ可申出事

雛形

邸宅何町何通何之處

官位何某嫡次男

何

當辰年何歳

一誓古之上生徒毎朝七字三十分時揃之事

一八字ヨリ十字迄練兵十字ヨリ二十分時開休息十字二十

分時ヨリ十二字迄兵學

右之外洋學數學等誓古望ニ隨ヒ可願出事

第百三 戊辰七月

中下大夫及上士ハ御達

今般御暇被下置候ニ付テハ銘々歸邑在所取締兵備充分勿

論ニ候然ル處子弟以下若年之面々遠在僻邑ニ有之候テハ

文武研究如何可有之哉方今之形勢別而銳意奮發御用ニ相

立候様才能切磋可致ニ付テハ嫡子以下部屋住之分ハ不及

申當主トテモ年齢三十未滿之面々ハ滯京修行願出候ハ

當分陸軍局ハ入塾誓古可被仰付候間其段相心得可申左候



ハ追々人才御登庸之便利ニモ可相成候。付右様被仰出候御旨趣難有奉體認有志之面々ハ早々可申出候事。但身柄ヨリ多人數召連在京致居候而者修行難相成ニ付本人ニ候トモ在留修學之向ハ入塾之上諸藩塾生同様相心得格外之省略ニテ入塾可致賄等之儀ハ陸軍局ニテ兼合可申候事。

○陸軍生徒差出方并兵學令兵學寮概則頒布等ノ事  
第百三十三 庚午閏十月廿日諸藩へ御布告

陸軍ハ佛蘭西式ヲ斟酌御編制相成候旨先般被仰出候ニ付  
テハ（第二十二見合）陸軍生徒大中小藩高二應以左之割合ヲ以テ來  
九月十五日ヨリ廿五日迄ハ大坂兵學寮へ可差出候事

大藩 九人

但現石拾五萬石以上

中藩 六人

但現石五萬石以上

小藩 三人

但現石一萬石以上

現石一萬石未滿之藩生徒差出方之儀ハ追テ御沙汰可有之事

一生徒人選之儀ハ兼而御布令之兵學令ニ可相基事

一入學手順并費用等之儀ハ兵部省へ可相伺事

一四月來兵部省之達ニテ生徒差出居候藩々高相當之分ハ



是迄通り不足之分ハ更ニ増員過分之分ハ其儘入學被差許候事

第百十四 庚午閏十月十九日兵學令陸軍部御布告 刑行ニ付畧ス ○第百五十七見合

第百十五 定

一生徒衣服等諸給養之儀者寮中規則有之候間修業中費用金者其藩々ヨリ左之通四季ニ兵學寮ニ上納可致事

砲兵科 一名ニ付 第一年月目 百五十七兩二分 第二年月目 百五十四兩

騎兵科 同上

歩兵科 一名ニ付 第一年月目 百五十一兩三分 第二年月目 百四十六兩一分

明細別紙ニ在リ

但シ入寮之節一季即三ヶ月分ノ費用金上納致シ置一

季相満ルノ月又後一季ノ費用金可相納尤二季三季分

取束前納之儀者可為勝手事

一 誓古器械ハ演習ノ順次ニ隨ヒ御貸渡シ相成候事

一 書籍ハ其誓古中御貸渡シニ相成候得共自分書入等致シ

永ク所持致シ度向ハ代料相納所持ノ品ニ可致置事

一 勤學中退寮之儀一切不相成候事

但病氣等ニテ不得止事件有之節ハ吟味之上差免候事

明治三庚午閏十月 兵 學

願書雛形 長廿九寸 幅四寸 同

陸軍青年學 舍入學奉願 候以上

年月

何國何郡何町産 何藩 何某

當生何歳 何藩印



第百六十六 庚午十一月四日御布告

築地海軍練所ヲ海軍兵學寮大坂兵學寮ヲ陸軍兵學寮ト御改稱相成候間此旨相達候事

第百六十七 壬申六月廿七日陸軍省ヨリ諸省へ廻達

今般當省兵學寮概則別冊之通相定候ニ就テハ是迄及頒布候兵學令等別冊ニ矛盾スル條件總テ屬廢止條條為御心得此旨申入候也（別冊略ス）

○教導團生徒願手順等ノ事（生徒等死没遺物取扱規則第四十二ニ載ス）

第百六十八 壬申三月十二日陸軍省ヨリ府縣へ達

先般相達置候教導團生徒願出手順別冊之通候間相達候也（別冊略ス）

第百六十九 壬申八月十七日陸軍省ヨリ府縣へ達

當省兵學寮教導團生徒欠員有之ニ付各府縣士族卒庶人共當時在京右入團志願之者候ハ、早々同寮へ可願出此旨相達候事

追テ團中教授規則等致兼知度候ハ、本人直ニ兵學寮へ罷出兼合候儀不苦候事

○軍醫生徒法則

第百七十 壬申三月廿二日陸軍省定

一 軍醫生徒ハニツニ分チ一ヲ軍醫試業生徒ト為シ一ツヲ軍醫生徒ト為ス

一 入寮ノ上請學業者ハ其戶籍ヲ正シ其數百五十名ヲ許ス



ヘシ然シテ月々學術ノ検査ヲ加ヘ將來御用辦可相成者  
 ヲ撰ミ是ヲ試業生徒トナス  
 但試業生徒ハ三十名ヲ以定員トス  
 一試業生徒ニ撰入スル者ハ身體強壯ニシテ以來學術進達  
 ノ見込有之者十七歳ヨリ二十二歳ヲ限リトス  
 一試業生徒ハ一切官費ヲ以テ給與シ尋常生徒ハ食料等自  
 費ハ勿論外ニ諸器修履ノ為メ相當ノ納金アルヘキ事  
 一試業生徒ヲ命セラレ都テ官費ニ預リ昇達ノ者ハ拾年間  
 必ス軍醫ニ從事シ決テ他ニ仕フルヲ許サス若シ自由  
 ヲ以テ辭職スル者ハ相當ノ罰アルヘシ故ニ此撰舉ニ入  
 ラントスル時ハ豫メ其誓詞ヲ呈スヘキ事

一試業生徒中稍學術進歩ノ者ヲ撰ミ上中下三等ニ分ツテ  
 助教トナシ相當ノ給料ヲ與フヘシ但人員十名ヲ限リトス  
 生理 病理 上等助教二人  
 病屍 解剖 藥劑 中等助教三人  
 算術 窮理 解剖 下等助教五人  
 一上等助教一ケ年勤務ノ上ハ軍醫試補ニ採用ヲ格トス  
 ○海軍兵學寮規則并生徒入寮規則等ノ事

第百六十一 辛未正月九日御布告

海軍兵學寮規則別冊ノ通ニ候條此旨相達候事（別冊略ス）

第百六十二 辛未二月十三日御布告

海軍兵學寮生徒入寮規則別紙之通ニ候條為心得相達候事



規則

第百六十三 壬申三月十三日海軍省布告

海軍兵學察規則之通懇願ノ者ハ検査之上當八月入察可被  
仰付候尤入察之節納金之規則ニ候得共當年迄ハ其儀ニ不  
及候條志願之者ハ六月廿九日迄ニ兵學察へ可申出事

○軍律

○兵卒罪狀取扱ノ事

第百六十四 己巳十二月十七日兵部省へ御沙汰

刑律御改正ニ付當分之處兵卒罪狀之儀ハ於其省取計可申事  
但餘人ニ連累等有之節ハ其次第ニヨリ於刑部省取計候

事第十三卷ノ第四十二ヨ  
リ第四十七ニテ見合

○海陸軍刑律頒布并律中改正ノ事

第百六十五 壬申三月四日海陸軍刑律ヲ頒布ス陸軍省日誌ニ據  
ル。軍律略ス

第百六十六 壬申五月廿四日山縣陸軍大輔ヨリ諸省へ廻達

海陸軍刑律第二十三條別紙之通御改正相成候條為御心得  
此段及御達候也

海陸軍刑律

第二十三條

凡此律内將校ト稱スルハ少尉以上海陸軍武學生モ同シ下  
士ト稱スルハ軍曹以上伍長水夫長之ニ準ス卒夫ト稱スル  
ハ兵卒水夫長官ト稱スルハ管轄ヲナス者司令官ト稱スル  
ハ諸隊ヲ統轄スル者上官ト稱スルハ該官ヨリ等級ノ上ナ



ル者ニシテ海軍ハ海軍ニ限リ陸軍ハ陸軍ニ限ル

第百十七 壬申八月廿三日陸軍省布告

海陸軍刑律卷首表中銅四十五日ト有之候處四十二日ニ改正相成候為心得此段相違候事

○銃刑規則并銃手ノ事

第百十八 壬申三月廿五日陸軍省達

軍律頒行ニ就テハ銃九打殺ノ刑アリ其方法別紙雛形之通被相定候大隊ヲ三面ニ整列シ一面ニ塙ヲ築キ塙ヲ去ル六尺ニシテ十字柱ヲ設ケ囚ヲ縛シ巾ヲ以テ目ヲ掩ヒ跪テ隊ニ面セシメ其隊中練熟ノ銃手數人ヲ出シ柱ヲ距ル三丈許ノ地ニ羅列シ其隊中ノ士官一名指揮ヲナシ右翼ヨリ始メ

一人コトニ囚ノ眉間ヲ打タシム一發未タ射中セズ或ハ別

處ニ中テ囚命未タ斷ヘサル時ハ銃手次第ニ之ヲ打テ或ハ

近ク囚ニ就テ其急處ヲ打命ヲ斷スルニ至ツテ止（雛形略之）

第百十九 壬申五月廿日陸軍省ヨリ東京鎮臺ハ達

軍屬犯罪死刑ニ處シ候節ハ其臺兵ヲモテ順次ニ打殺之銃手為相勤可申候事

○糾問司ニ假會議ヲ設ケ刑名判決ノ事

第百二十 壬申三月七日陸軍省達

現今軍法會議之方法御詮議中ニ付連テ確定候迄ノ内糾問司ニ於テ假會議ヲ設ケ兵隊犯罪アル毎ニ糾鞠招狀已ニ定マルノ後其所轄ノ大隊長及ヒ御親兵ナレハ御親兵掛中少



佐ノ内一名鎮臺兵大尉ハ本臺中少佐ノ内一名出張糾問正  
及七大中令史ノ内一名會議其刑名ヲ判決可致候事（第二卷  
百五十  
七見合）

○鎮臺本分營罪犯處置條例

第百七十一 壬申五月廿三日陸軍省達限奉陸大ノ專

凡ソ兵隊ノ級次兵卒ハ伍長ニ服從シ伍長ハ軍曹ニ服從シ  
軍曹ハ權曹長ニ服從シ權曹長ハ曹長ニ服從シ曹長ハ少尉  
ニ少尉ハ中尉ニ中尉ハ大尉ニ服從シ大中少主理ノ位階即  
大尉ハ少佐ニ少佐ハ中佐ニ中佐ハ大佐ニ服從スルヲ法ト  
ス其上將臣亦如此凡ソ隊中罪犯有テ發覺シ若クハ未タ發覺セサルモ疑ノ容

ルヘキ者アレハ上ニ示ス級次ニ從ヒ上級ノ官ヨリ速カニ  
停住ヲ命スルヲ法トス

其罪犯他隊ニ屬スル者ハ之ヲ發スルノ官罪犯所屬ノ司令  
長官ニ申告シテ速カニ停住ヲ行ハシムルヲ法トス

凡ソ同隊ニ在リ既ニ停住ヲ命シタル上ハ之ヲ發スルノ官直  
チニ司令長官ニ申告スヘシ就テ其罪状ヲ辨審シ其犯罪營

内諸規ニ係リ懲罰ニ屬スヘキト軍律ニ係リ軍法會議ニ屬  
スヘキトヲ分辨シ各其所置ニ從フヘシ

凡懲罰ハ一隊ノ司令長官ニ委任セラレタル處ナルヲ以テ  
犯罪懲罰ニ係ル者ハ其成典ヲ守テ罰ニ處スルハ一ニ司令

長官ノ權内ニ在テ他ニ論及スルナシ



其犯罪軍律ヲ犯シタルニ係リ軍法會議ニ屬スヘキ者ハ其  
主理副官ト議シ先ツ犯罪人ヲ訊問シ供狀ヲ作り末尾ノ紀  
彈ニ至リ犯罪人ノ位階ニ隨ヒ議長議員列坐下文ノ如シ

罪犯階級 議長階級 議員階級

下士伍長兵卒 大佐或中佐 少佐一人 大尉二人 中尉一人

少尉 大佐或中佐 少尉一人 曹長一人

中尉 大佐或中佐 少佐一人 大尉二人 中尉二人

大尉 大佐 中佐一人 少佐三人 大尉二人

少佐 少將 大佐四人 中佐二人 少佐二人

中佐 少將 大佐四人 中佐二人

大佐 中將 少將四人 中佐二人

少將 中將 大將 中將四人 少將二人

中將 大將 大將二人 中將四人

大將 大將 大將 三人 中將三人

右少將以下ハ鎮臺ノ帥即チ中將ヨリ之ヲ命ス中將以上

ハ陸軍卿之ヲ命ス

但議員ノ多少本文定則タリト雖當分兵員些少ニ付必

ス拘泥スヘカラズ

當時分營一大隊ヲ置ク者ハ主理官乃チ大尉二人 副官一人

人 中少尉一人 曹長一人 副官一人 小隊長一人

卒夫徒以上ニ當ル者ハ獄ニ錮シ時ヲ以テ鎮臺本營ニ送附

憲法類編 第十七

七十八



シ覆鞠シテ刑ニ處スルヲ許ス其四管ノ鎮臺ニ在テ下士卒  
 夫死刑ニ當ル者ハ狀ヲ具シ陸軍省ニ移シ裁判所ニ評決ヲ  
 經卿之ヲ奏請シ上裁ヲ取り本營ニ行移シテ當サニ刑ヲ行  
 フ許ス  
 當今東京鎮臺並ニ近衛隊ハ直ニ陸軍省ニ隸スルヲ以テ  
 二十日以上ノ罪犯アル毎ニ裁判所ニ附シテ處置セシム  
 又大中少尉ノ犯罪軍律ニ當ル者アル時ハ其司令長官大隊  
 少佐聯隊ハテハ大佐停住ヲ命シ分營ヨリハ本營ニ送附シ鞠問ノ上  
 供狀ヲ以テ陸軍省ニ送達シ裁判所ニ評議ヲ經陸軍卿ノ親  
 裁ヲ取り奪官以下ノ刑ハ本營ニ於テ之ヲ行フヲ許ス

奏任以上罪犯ハ海陸軍刑律第三十條ニ準シ事由ヲ奏シ上  
 裁ヲ取ルヲ要ス但シ停住ハ鎮臺ノ帥或ハ鎮臺ノ司令長官  
 之ヲ命スルヲ許シ鞠問ハ東京ニ送附ノ上裁判所ニ於テスハシ  
 本分營ヨリ臨時出張ノ枝隊ハ軍法ノ罪犯ヲ處斷スルヲ許  
 サス皆所轄ノ本分營ニ送附スヘシ  
 凡ソ犯罪未ク明了ナラスト雖モ罪狀ヲ盡シテ司令長官ニ  
 申告シ或ハ監倉ニ錮シ或ハ牢獄ニ投スルヲ許ス  
 其會議ニ附スルハ期日ニ於テ席ヲ設ケ議長議員羅列シ犯  
 人ノ其前ニ引カシメ録事筆硯ヲ取テ傍ニ坐シ以テ鞠問ヲ始ム  
 但シ書記頗ル手ヲ要スル時ハ曹長權曹長ノ中其任ニ勝  
 ル者ヲ撰ヒ其事ニ服セシム







但軍屬中ト雖モ禁錮ニ屬ス候者ハ其所管ニテ本文同様  
取扱可申尤場所等無之差支之向ハ尚裁判所ニ於テ取扱  
可申事

○軍人軍屬脱走處置方ノ事

**第百十三** 壬申六月廿九日第百九十五號御布告

陸軍省所管之軍人軍屬脱走之者各府縣ニ於テ見當リ候ハ  
、致捕縛府縣送リ、以テ其地方所管ノ鎮臺本營或ハ分營  
へ護送可致候此旨相違候事

**第百十四** 壬申九月廿七日陸軍省ヨリ諸鎮臺へ達

兵卒脱走ノ者捕縛之上便宜ノ鎮臺本分營へ差送り犯罪ニ  
依リテハ其本分營ニ於テ處斷ノ上本隊へ送返シ候筈之處右

旅費定則無之區々ニ相成不都合ニ付自今放逐同様一人ハ  
付一日金三朱宛被下候事

**第百十五** 壬申十月六日陸軍省ヨリ諸鎮臺へ達

陸軍省所管之軍人軍屬脱走之者各府縣ニ於テ見當候ハ  
致捕縛府縣送リ、以テ其地方所管之鎮臺本營或ハ分營へ  
護送可致旨去ル六月廿六日御布告相成候就テハ初脱等之  
輕罪ハ犯人受取候本分營ヨリ口供斷案相添本人所管之鎮  
臺へ打合評決之上致處斷路費ヲ與、其旨添書ヲ以歸營若  
々ハ歸縣可申付徒以上ノ重犯ハ條例之通受取候本分營ヨ  
リ本人所管之鎮臺へ兵卒ヲ以テ護送可致此旨相違候事

**第百十六** 同日陸軍省ヨリ陸軍裁判所へ達



別紙之通諸鎮臺へ相達置候然處東京鎮臺本營ニ限り裁判  
官員無之ニ付犯人停住之本分營ヨリ口供斷案相添同臺へ  
打合有之候ハ、同臺ヨリ裁判所へ其書類相廻シ評決之上  
同臺へ返却致シ同臺ヨリ犯人停住之本分營へ返達可為致  
處置候條此件ニ付裁判所ヨリ直ニ諸鎮臺へ書類往復致間  
敷候事別紙前達  
書ナリ

第百七十七

壬申十一月廿四日陸軍省達

當省所管之軍人軍屬脱走之者府縣ニ於テ致捕縛其地方鎮  
臺本分營へ護送致シ候節初脱等之輕罪ハ犯人受取候本分  
營ヨリ口供斷案相添本人所管之鎮臺へ打合評決之上致處  
斷路費ヲ與へ其旨添書ヲ以テ歸營若クハ歸縣可申付徒以

上之重犯ハ本人所管之鎮臺へ兵卒ヲ以テ護送可致旨去ル  
十月相達置候處以來犯人受取候本分營ニ於テ糺鞫シ口供  
斷案相添其所管へ打合之上輕重共可致處斷歸隊或ハ放逐  
ニ處ス可キ者ハ本人所管之本分營若クハ地方官へ添書致  
シ路費ヲ與へ差歸シ可申尤分營ニ在テハ處刑ノ權限條例  
之通徒以上之罰ハ其本營ニ移シ處斷勿論タルヘク此旨相  
達候事

第百七十八

壬申十一月廿四日陸軍省ヨリ達

是迄脱走之軍人軍屬等他管之人員各鎮臺ニ於テ入牢中ノ  
諸費ハ勿論歸隊或ハ放逐歸縣之路費及犯人着服等其臺ニ  
而取替置追テ犯人所管ヨリ受取來候處當分之内總テ其臺



臨時入費之内ヲ以テ相辨可申此旨相違候事(第三見計)

○諸鎮臺徒刑人役法并懲罰令ノ事

**第百九** 壬申十月三日陸軍省ヨリ諸鎮臺へ達

諸鎮臺徒刑人役法之儀へ總テ陸軍裁判所假規則ノ例ニ照準ニ取扱可申此旨相違候事

但假規則書ハ同所ヨリ各鎮臺出張之主理へ相違置候事

**第百十** 壬申十一月十四日陸軍省達

懲罰令別冊之通り被定候間明治六年第一月一日ヨリ施行可致就テハ是迄施行致候條件之此令ニ矛盾スル者ハ悉屬廢止候條此旨相違候事(懲罰令略ス)

○違式註違條目各隊可相守ノ事

**第百十一** 壬申十一月十五日陸軍省ヨリ近衛局兵學寮東京鎮

臺へ達

違式註違之條目今般東京府ヨリ頒布相成候ニ付過日相違置候間銘々覺悟可有之候得共尚司法省へ打合有之候間一層嚴重相守候様各隊へ可申達為念此段相違候也







