



七九

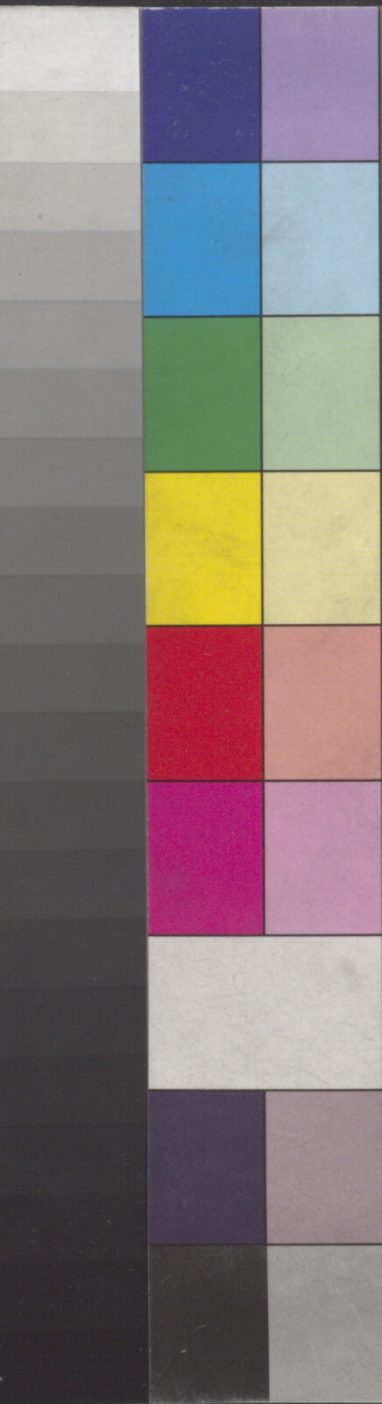
経典



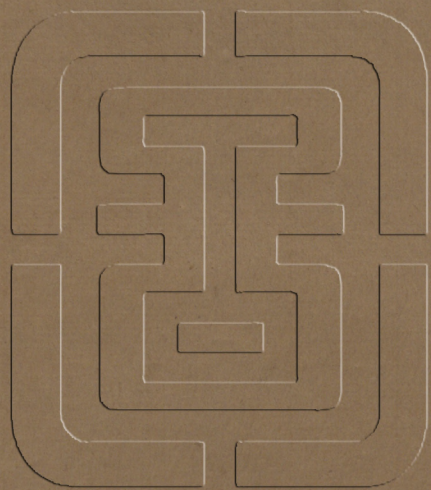
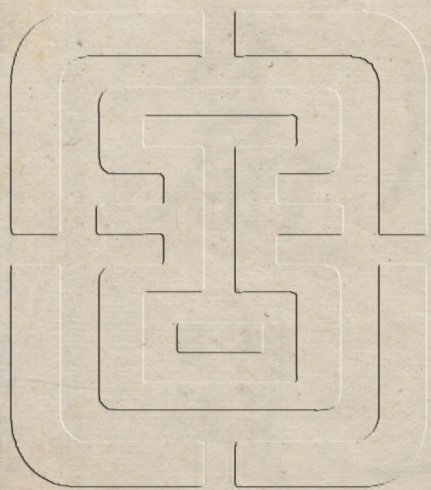
五
篇
一

Centimetres **TIFFEN** Color Control Patches © The Tiffen Company, 2007

Blue Cyan Green Yellow Red Magenta White 3/Color Black



1

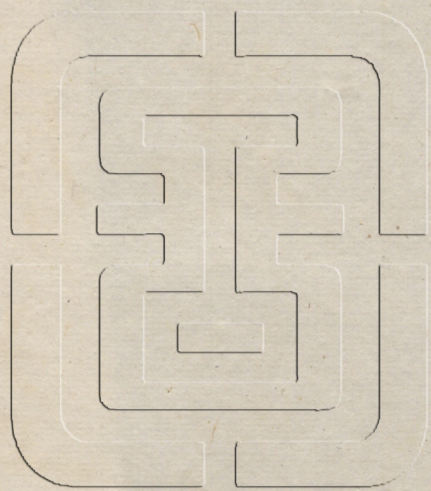


1

大廣益會
玉篇

增篆書偏旁
目錄

四部叢刊經部



上海涵芬樓借印建
德周氏藏元刊本原
書板匡高營造尺五
寸七分寬三寸六分

大廣益會玉篇一部并序

凡三十卷

准大中祥符六年九月二十八日

勅都大提舉玉篇所狀先奉勅命指揮差官校勘
玉篇一部三十卷近方了畢遂裝寫淨本進呈其
進呈本今欲雕印頒行伏乞特降指揮事并據翰
林學士右諫議大夫知制誥兼龍圖閣學士祕書
監同修國史集賢殿修撰陳彭年等狀昨據屯田
郎中史館校勘吳銳主客員外郎直集賢院丘雍
校勘玉篇一部三十卷再看詳別無差誤並得允
當者竊以篇訓之文歲月滋久雖據經而垂範終
練字之未精肅奉詔條俾從詳閱訛謬者悉加刊

定數淺者仍事討論式就編聯頗為愜當儻頒行於普率庶上助於欽明事牒奉

勅宜依牒至准

勅故牒

梁大同九年三月二十八日黃門侍郎兼太學博士顧野王撰本唐上无元年甲戌歲四月十三日南國處士富春孫強增加字三十卷凡五百四十二部舊一十五萬八千六百四十一言新五萬一千一百二十九言新舊總二十萬九千七百七十言

並四十萬七千五百有三十字

大廣益會玉篇序

昔在庖犧始成八卦暨乎蒼頡肇創六爻政罷結繩教興書契天粟晝零市妖夜哭由來尚矣爰至玄龜龍馬負河洛之圖赤雀素鱗標受終之命鳳羽為字掌理成書豈但人功亦猶天授故能傳流奧典鈎探至蹟揚顯聖謨耀光洪範文遺百代則禮樂可知驛宣萬里則心言可述授民軌物則縣方象魏興功命衆則誓威師旅律存三尺政仰八成聽稱責於附別執士師於兩造勒功名於鍾鼎頌美德於神祇故百官以治萬民以察雕金鏤玉升崧岳而告平汗竹裁縑寫憲章而授政莫不以版牘施於經緯文字表於無窮者矣所以垂帷

閉戶而觀遐年之世藏形晦跡而識遠方之風導
覽篆素以測九垓則靡差膚寸詳觀記錄以游八
裔則不謬毫釐鑿水鏡於往謨遺元龜於今體仰
瞻景行式備昔文戒慎荒邪用存古典故設教施
法無以尚茲經世治俗豈先乎此但微言既絕大
旨亦乖故五典三墳競開異義六書八體今古殊
形或字各而訓同或文均而釋異百家所談差互
不少字書卷軸舛錯尤多難用尋求易生疑惑猥
承明命預續過庭總會衆篇校讎群籍以成一家
之製文字之訓備矣而學慙精博聞見尤寡才非
通敏理辭彌躋既謬先蹤且乖
聖旨謹當端笏擁篲以俟嘉猷

進玉篇啓

竊聞兩儀依啓九皇始君情性初動有巢肇制三
聖代立十紀澆興龍牒浮河龜書起洛八卦既陳
六爻攸叙篆素之流是焉而出至於精課源妙求
其本始末學敷淺誠所未詳雖復研考六經校讎
百氏殊非庸菲所能與奪謹依條例同異具以上
呈伏惟

聖皇馭寓膺錄受圖德尚昊軒功超媯如通妙廣
連乃聖乃神經天曰文止戈爲武百工維理庶績
成熙勸以九歌擣之八柄修文德以來要服舞干
戚以格有苗是故仁風所扇九服蒙靈正朔可班
四荒懷德取衣維樹則肅慎識受命之興夷波海

水則越裳知聖人之德豈但中和樂職近播岷峨
 德廣所覃旁流江漢殿下天縱岳峙獻哲淵疑三
 善自然匪須勤學六行前哲寧以勞喻是以聲章
 八表譽决九垓規範百司陶鈞萬品猶復留心圖
 籍悅情篆素糾先民之積繆振往古之重疑簡冊
 所傳莫令比盛野王沾濡
 聖道沐浴康衢不揆愚淺妄陳狂狷徒夢收腸終
 當覆瓿空思朱墨懼必無傳悚悻交心罔知攸錯
 謹啓

光緒二十九年春正月長洲葉昌

歲觀



新編正誤足註玉篇廣韻指南

字有六書

一曰象形 象物之形作字 二曰會意 比類合字以成義 三曰形聲 取聲相成
 四曰指事 指事之字是也 五曰假借 本無其字依聲託 六曰轉註 左轉為右右轉為左是也

字有八體

一曰大篆 二曰小篆 三曰刻符 四曰蟲書
 五曰摹印 六曰署書 七曰殳書 八曰隸書

切字要法

一因煙 如入聲十一 二入然 三新鮮 四錫延
 五迎妍 六零連 七清干 八賓邊 九經堅 十神禪

秦前 如平半四皆能與字 寧年 寅延 真纒 娉偏

亭田 陳纏 平便 擊虔 輕牽 稱輝

丁顛 興掖 汀天 精箋 民眠 聲壇

刑賢 一 一 一 一 一 一



如平半四皆能與字
 方中切方一圖
 如平半四皆能與字
 無誤切無一微

右七十字通切字之要訣也上字喉聲下二字即以喉聲應之如喉字居堅上字唇音下二字即以唇音接之如知字居慈因煙與一字同元人然與二字同出學者苟能口誦心惟顛倒熟記雖無文四字亦皆隨口而成所謂五聲八音之別輕清重濁之分與夫羅紋反紐皆不待停思而自明矣

辨字五音法

一脣聲并餅脣聲也二舌聲靈歷舌聲也三齒聲陟珍齒聲也四牙聲迦佉牙聲也五喉聲網各喉聲也凡呼吸文字即有五音脣聲舌聲齒聲牙聲喉聲

辨十四聲法

一開口聲並開口聲二合口聲並合口聲三蹠口聲蹠口聲也四撮脣聲撮脣聲也五開脣聲開脣聲也六隨鼻聲隨鼻聲也七舌根聲舌根聲也九垂舌聲垂舌聲也

十齒聲能止且所等十一牙聲能如法俄等十二齶聲能如所等十三喉聲能如所等十四者牙齒齊呼開口送聲能如所等三十六字母五音五行清濁傍通撮要圖

全清	全濁	不礙	全清	全濁	疑	泥	孃	明	微	邪	禪	審	喻	來	日
見	溪	羣	端	透	徹	定	澄	並	奉	敷	精	清	穿	曉	影
木	火	水	羽	金	商	土	半火	半金	半商	半金	半商	半金	半商	半金	半商

三十六字母切韻法
 經經堅見
 牽牽輕牽
 勤勤虔
 魚魚銀言

該多丁慎
 珍珍連
 博實邊
 匪分蕃
 子津煎
 徐錫延
 式身羶
 轄寶賢
 切韻內字釋音
 他汀天
 敦依延
 普續偏
 芳芬番
 七親千
 之征穩
 時辰常
 論俞勻綠
 郎隣連
 徒廷田
 持陳屢
 部頰墳
 父墳煩
 昌噴昌
 於殷焉
 郎隣連
 年寧年
 女紉嫵
 眉民綿
 無文楠
 思新仙
 仕榛濤
 警馨祿
 入仁然

橘武官切晚
 揉字平聲
 大叢生
 袂聲煙切胡謂神
 真音真難下
 切韻之法以音和為正
 易反切便得其字分明者謂之音和切
 用切如明字韻略中作眉兵切則是音和廣韻

中作武兵切則是互用蓋武字合歸微字母下
 也其他類隔往還等切各以此推之
 辨四聲輕清重濁總例

朝知逆也
 衫所衣也
 青倉經也
 川昌專也
 無有武也
 從夫甫也
 弘河拔也
 家古牙也
 峯山數也
 龜窟居也
 春日辰也
 飛問鼎也
 施式刑也
 風方隆也
 妃一芳也
 伊於因也
 微無非也
 真只正也
 椿勅倫也
 之職而也
 仙相然也
 先蘇剛也
 針職好也
 矱重也
 傾去盡也
 徽古幸也
 陳直說也
 於方也
 倫力也
 巨之也
 抗力也
 降下也
 衣於也
 洪戶公也
 直說也
 力也
 力也
 之也
 只正也
 勅倫也
 職而也
 相然也
 蘇剛也
 職好也
 重也
 去盡也
 古幸也
 直說也
 力也
 力也
 之也
 只正也
 勅倫也
 職而也



之寅反
整真旨
寅之怡

引征以
軫軫職
軫軫職

軫軫職
軫軫職
軫軫職

軫軫職
軫軫職
軫軫職

軫軫職
軫軫職
軫軫職

軫軫職
軫軫職
軫軫職

軫軫職
軫軫職
軫軫職

軫軫職
軫軫職
軫軫職

首郢反
正整志
郢昔以

軫軫職
軫軫職
軫軫職

軫軫職
軫軫職
軫軫職

軫軫職
軫軫職
軫軫職

軫軫職
軫軫職
軫軫職

軫軫職
軫軫職
軫軫職

軫軫職
軫軫職
軫軫職

軫軫職
軫軫職
軫軫職

志胤反
隻正職
胤志異

胤志異
胤志異
胤志異

胤志異
胤志異
胤志異

胤志異
胤志異
胤志異

胤志異
胤志異
胤志異

胤志異
胤志異
胤志異

胤志異
胤志異
胤志異

胤志異
胤志異
胤志異

職伏反
直隻之
隻職翼

隻職翼
隻職翼
隻職翼

隻職翼
隻職翼
隻職翼

隻職翼
隻職翼
隻職翼

隻職翼
隻職翼
隻職翼

隻職翼
隻職翼
隻職翼

隻職翼
隻職翼
隻職翼

隻職翼
隻職翼
隻職翼

鷓鴣也鷓鴣甲儋荷也擔與簪

上聲證疑

總聚也惣呼骨象白也冢莫紅紙音咫紙丁方技藝也

技四角匕音妣七呼罵柿果也柿芳發卉草也卉先合

取獲也取張躡體膚也侔甫本改如亥改如羊止哂笑也

哂與亞本始也本他刀卯辰也如好芳藁音考藁古老

裸袒也裸古喚印瞻也印渠谷

去聲證疑

四音肆四仕住刺音久刺來未諡音示諡伊音派別也

派攻乎届至也届捷連未農器黍切悅吠鳴也吠滌介

菟菜名菟胡官段音斷段古雅炙音蕉灸屠畜炙炮肉

故从肉

入聲證疑

沐音木沐切時律速來也速切亦伏音服伏橫蓋俗音續

俗渠吉谷穀谷巨勺匹牌吉疋之盛切又戌音恤戌音庶

穴窟也宄而隴額頭額夕朝夕夕切凡錫錫雞

錫餘章楊祖楊額餘章滴音的滴武羊招招也招他刀

分毫字辨

運還下似開切合也

袖袖下似開切合也

座座下似開切合也

惲惲下似開切合也

寘寘下似開切合也

稻稻下似開切合也

綏綏下似開切合也

冷冷下似開切合也

晴晴下似開切合也

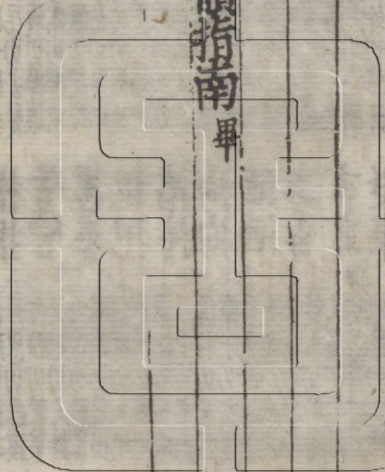
凍凍下似開切合也

寵寵下似開切合也

揀揀下似開切合也

豎堅 上臣更切立也
 林材 上力尋切木也
 阻 上阻呂切木也
 己巳 上羊里切止也
 子 上即里切人姓
 東 上德紅切東也
 枝 上章移切枝也
 且 上七也切諸辭
 北 上博墨切南也
 辨 上平免切則也
 辨 下蒲莫切具也

玉篇廣韻指南 畢



大廣益會玉篇總目

卷第一

凡三十卷總五百四十二部

一

一 上 示 四 二 五 三 思

卷第二

凡十四部

九

九 土 十 堯 十一 墓 十二 里 十三 田

卷第三

凡三十三部

十

十 邑 十一 司 十二 士 十三 京 十四 門

卷第四

凡三十三部

十一

十一 夫 十二 子 十三 我 十四 身

卷第五

凡三十三部

十二

十二 兄 十三 弟 十四 女

卷第四 凡二十部

卅六頁下卅七頻岫卅八百舒卅九管舒四十景唐

四一面四二色力師四三凶進先四四臣以四五亢唐

四六鼻至四七自利疾四八目六莫四九看尹珠五十眼九

五一曼火城五二見吉五三顯昌五四首障五五耳始如

卷第五 凡二十部

五六口荷五七合渠五八舌時五九齒始昌六十牙如牛

六一須思六二三先六三彭分六四文分六五影昭比

六六手舒六七收居六八叱普六九界與七十白居

七一爪所七二乳居七三門巨七四少可七五又救

卷第六 凡二十部

七六足欲七七疋山七八率讓七九骨古八十血穴

八一肉居八二筋居八三力職八四荔頰八五呂韻

卷第七 凡二十部

八六鑊洞八七心思八八思息八九心果

卷第八 凡二十部

九十言五九一語仰九二日禹九三乃改九四万道

九五可我九六兮維九七号到九八舌俱九九云君

一百音於百一告古百二山范百三叱衣百四品錦

百五臬到百六倫余百七冊責百八器立百九只支

百十內奴百十一欠上百十二食力百十三甘古百十四旨支

卷第九 凡二十部

百十五次徐百十六率步百十七本高百十八芥道

卷第十 凡二十部

百十九才亦百二十行庚百二十一尤餘百二十二文凡百二十三父居

百二十四

百二十五

百二十六

百二十七

百二十八

卷第十四 几二十九部
 𠄎 𠄏 𠄐 𠄑 𠄒 𠄓 𠄔 𠄕 𠄖 𠄗 𠄘 𠄙 𠄚 𠄛 𠄜 𠄝 𠄞 𠄟 𠄠 𠄡 𠄢 𠄣 𠄤 𠄥 𠄦 𠄧 𠄨 𠄩 𠄪 𠄫 𠄬 𠄭 𠄮 𠄯 𠄰 𠄱 𠄲 𠄳 𠄴 𠄵 𠄶 𠄷 𠄸 𠄹 𠄺 𠄻 𠄼 𠄽 𠄾 𠄿 𠅀 𠅁 𠅂 𠅃 𠅄 𠅅 𠅆 𠅇 𠅈 𠅉 𠅊 𠅋 𠅌 𠅍 𠅎 𠅏 𠅐 𠅑 𠅒 𠅓 𠅔 𠅕 𠅖 𠅗 𠅘 𠅙 𠅚 𠅛 𠅜 𠅝 𠅞 𠅟 𠅠 𠅡 𠅢 𠅣 𠅤 𠅥 𠅦 𠅧 𠅨 𠅩 𠅪 𠅫 𠅬 𠅭 𠅮 𠅯 𠅰 𠅱 𠅲 𠅳 𠅴 𠅵 𠅶 𠅷 𠅸 𠅹 𠅺 𠅻 𠅼 𠅽 𠅾 𠅿 𠆀 𠆁 𠆂 𠆃 𠆄 𠆅 𠆆 𠆇 𠆈 𠆉 𠆊 𠆋 𠆌 𠆍 𠆎 𠆏 𠆐 𠆑 𠆒 𠆓 𠆔 𠆕 𠆖 𠆗 𠆘 𠆙 𠆚 𠆛 𠆜 𠆝 𠆞 𠆟 𠆠 𠆡 𠆢 𠆣 𠆤 𠆥 𠆦 𠆧 𠆨 𠆩 𠆪 𠆫 𠆬 𠆭 𠆮 𠆯 𠆰 𠆱 𠆲 𠆳 𠆴 𠆵 𠆶 𠆷 𠆸 𠆹 𠆺 𠆻 𠆼 𠆽 𠆾 𠆿 𠇀 𠇁 𠇂 𠇃 𠇄 𠇅 𠇆 𠇇 𠇈 𠇉 𠇊 𠇋 𠇌 𠇍 𠇎 𠇏 𠇐 𠇑 𠇒 𠇓 𠇔 𠇕 𠇖 𠇗 𠇘 𠇙 𠇚 𠇛 𠇜 𠇝 𠇞 𠇟 𠇠 𠇡 𠇢 𠇣 𠇤 𠇥 𠇦 𠇧 𠇨 𠇩 𠇪 𠇫 𠇬 𠇭 𠇮 𠇯 𠇰 𠇱 𠇲 𠇳 𠇴 𠇵 𠇶 𠇷 𠇸 𠇹 𠇺 𠇻 𠇼 𠇽 𠇾 𠇿 𠈀 𠈁 𠈂 𠈃 𠈄 𠈅 𠈆 𠈇 𠈈 𠈉 𠈊 𠈋 𠈌 𠈍 𠈎 𠈏 𠈐 𠈑 𠈒 𠈓 𠈔 𠈕 𠈖 𠈗 𠈘 𠈙 𠈚 𠈛 𠈜 𠈝 𠈞 𠈟 𠈠 𠈡 𠈢 𠈣 𠈤 𠈥 𠈦 𠈧 𠈨 𠈩 𠈪 𠈫 𠈬 𠈭 𠈮 𠈯 𠈰 𠈱 𠈲 𠈳 𠈴 𠈵 𠈶 𠈷 𠈸 𠈹 𠈺 𠈻 𠈼 𠈽 𠈾 𠈿 𠉀 𠉁 𠉂 𠉃 𠉄 𠉅 𠉆 𠉇 𠉈 𠉉 𠉊 𠉋 𠉌 𠉍 𠉎 𠉏 𠉐 𠉑 𠉒 𠉓 𠉔 𠉕 𠉖 𠉗 𠉘 𠉙 𠉚 𠉛 𠉜 𠉝 𠉞 𠉟 𠉠 𠉡 𠉢 𠉣 𠉤 𠉥 𠉦 𠉧 𠉨 𠉩 𠉪 𠉫 𠉬 𠉭 𠉮 𠉯 𠉰 𠉱 𠉲 𠉳 𠉴 𠉵 𠉶 𠉷 𠉸 𠉹 𠉺 𠉻 𠉼 𠉽 𠉾 𠉿 𠊀 𠊁 𠊂 𠊃 𠊄 𠊅 𠊆 𠊇 𠊈 𠊉 𠊊 𠊋 𠊌 𠊍 𠊎 𠊏 𠊐 𠊑 𠊒 𠊓 𠊔 𠊕 𠊖 𠊗 𠊘 𠊙 𠊚 𠊛 𠊜 𠊝 𠊞 𠊟 𠊠 𠊡 𠊢 𠊣 𠊤 𠊥 𠊦 𠊧 𠊨 𠊩 𠊪 𠊫 𠊬 𠊭 𠊮 𠊯 𠊰 𠊱 𠊲 𠊳 𠊴 𠊵 𠊶 𠊷 𠊸 𠊹 𠊺 𠊻 𠊼 𠊽 𠊾 𠊿 𠋀 𠋁 𠋂 𠋃 𠋄 𠋅 𠋆 𠋇 𠋈 𠋉 𠋊 𠋋 𠋌 𠋍 𠋎 𠋏 𠋐 𠋑 𠋒 𠋓 𠋔 𠋕 𠋖 𠋗 𠋘 𠋙 𠋚 𠋛 𠋜 𠋝 𠋞 𠋟 𠋠 𠋡 𠋢 𠋣 𠋤 𠋥 𠋦 𠋧 𠋨 𠋩 𠋪 𠋫 𠋬 𠋭 𠋮 𠋯 𠋰 𠋱 𠋲 𠋳 𠋴 𠋵 𠋶 𠋷 𠋸 𠋹 𠋺 𠋻 𠋼 𠋽 𠋾 𠋿 𠌀 𠌁 𠌂 𠌃 𠌄 𠌅 𠌆 𠌇 𠌈 𠌉 𠌊 𠌋 𠌌 𠌍 𠌎 𠌏 𠌐 𠌑 𠌒 𠌓 𠌔 𠌕 𠌖 𠌗 𠌘 𠌙 𠌚 𠌛 𠌜 𠌝 𠌞 𠌟 𠌠 𠌡 𠌢 𠌣 𠌤 𠌥 𠌦 𠌧 𠌨 𠌩 𠌪 𠌫 𠌬 𠌭 𠌮 𠌯 𠌰 𠌱 𠌲 𠌳 𠌴 𠌵 𠌶 𠌷 𠌸 𠌹 𠌺 𠌻 𠌼 𠌽 𠌾 𠌿 𠍀 𠍁 𠍂 𠍃 𠍄 𠍅 𠍆 𠍇 𠍈 𠍉 𠍊 𠍋 𠍌 𠍍 𠍎 𠍏 𠍐 𠍑 𠍒 𠍓 𠍔 𠍕 𠍖 𠍗 𠍘 𠍙 𠍚 𠍛 𠍜 𠍝 𠍞 𠍟 𠍠 𠍡 𠍢 𠍣 𠍤 𠍥 𠍦 𠍧 𠍨 𠍩 𠍪 𠍫 𠍬 𠍭 𠍮 𠍯 𠍰 𠍱 𠍲 𠍳 𠍴 𠍵 𠍶 𠍷 𠍸 𠍹 𠍺 𠍻 𠍼 𠍽 𠍾 𠍿 𠎀 𠎁 𠎂 𠎃 𠎄 𠎅 𠎆 𠎇 𠎈 𠎉 𠎊 𠎋 𠎌 𠎍 𠎎 𠎏 𠎐 𠎑 𠎒 𠎓 𠎔 𠎕 𠎖 𠎗 𠎘 𠎙 𠎚 𠎛 𠎜 𠎝 𠎞 𠎟 𠎠 𠎡 𠎢 𠎣 𠎤 𠎥 𠎦 𠎧 𠎨 𠎩 𠎪 𠎫 𠎬 𠎭 𠎮 𠎯 𠎰 𠎱 𠎲 𠎳 𠎴 𠎵 𠎶 𠎷 𠎸 𠎹 𠎺 𠎻 𠎼 𠎽 𠎾 𠎿 𠏀 𠏁 𠏂 𠏃 𠏄 𠏅 𠏆 𠏇 𠏈 𠏉 𠏊 𠏋 𠏌 𠏍 𠏎 𠏏 𠏐 𠏑 𠏒 𠏓 𠏔 𠏕 𠏖 𠏗 𠏘 𠏙 𠏚 𠏛 𠏜 𠏝 𠏞 𠏟 𠏠 𠏡 𠏢 𠏣 𠏤 𠏥 𠏦 𠏧 𠏨 𠏩 𠏪 𠏫 𠏬 𠏭 𠏮 𠏯 𠏰 𠏱 𠏲 𠏳 𠏴 𠏵 𠏶 𠏷 𠏸 𠏹 𠏺 𠏻 𠏼 𠏽 𠏾 𠏿 𠐀 𠐁 𠐂 𠐃 𠐄 𠐅 𠐆 𠐇 𠐈 𠐉 𠐊 𠐋 𠐌 𠐍 𠐎 𠐏 𠐐 𠐑 𠐒 𠐓 𠐔 𠐕 𠐖 𠐗 𠐘 𠐙 𠐚 𠐛 𠐜 𠐝 𠐞 𠐟 𠐠 𠐡 𠐢 𠐣 𠐤 𠐥 𠐦 𠐧 𠐨 𠐩 𠐪 𠐫 𠐬 𠐭 𠐮 𠐯 𠐰 𠐱 𠐲 𠐳 𠐴 𠐵 𠐶 𠐷 𠐸 𠐹 𠐺 𠐻 𠐼 𠐽 𠐾 𠐿 𠑀 𠑁 𠑂 𠑃 𠑄 𠑅 𠑆 𠑇 𠑈 𠑉 𠑊 𠑋 𠑌 𠑍 𠑎 𠑏 𠑐 𠑑 𠑒 𠑓 𠑔 𠑕 𠑖 𠑗 𠑘 𠑙 𠑚 𠑛 𠑜 𠑝 𠑞 𠑟 𠑠 𠑡 𠑢 𠑣 𠑤 𠑥 𠑦 𠑧 𠑨 𠑩 𠑪 𠑫 𠑬 𠑭 𠑮 𠑯 𠑰 𠑱 𠑲 𠑳 𠑴 𠑵 𠑶 𠑷 𠑸 𠑹 𠑺 𠑻 𠑼 𠑽 𠑾 𠑿 𠒀 𠒁 𠒂 𠒃 𠒄 𠒅 𠒆 𠒇 𠒈 𠒉 𠒊 𠒋 𠒌 𠒍 𠒎 𠒏 𠒐 𠒑 𠒒 𠒓 𠒔 𠒕 𠒖 𠒗 𠒘 𠒙 𠒚 𠒛 𠒜 𠒝 𠒞 𠒟 𠒠 𠒡 𠒢 𠒣 𠒤 𠒥 𠒦 𠒧 𠒨 𠒩 𠒪 𠒫 𠒬 𠒭 𠒮 𠒯 𠒰 𠒱 𠒲 𠒳 𠒴 𠒵 𠒶 𠒷 𠒸 𠒹 𠒺 𠒻 𠒼 𠒽 𠒾 𠒿 𠓀 𠓁 𠓂 𠓃 𠓄 𠓅 𠓆 𠓇 𠓈 𠓉 𠓊 𠓋 𠓌 𠓍 𠓎 𠓏 𠓐 𠓑 𠓒 𠓓 𠓔 𠓕 𠓖 𠓗 𠓘 𠓙 𠓚 𠓛 𠓜 𠓝 𠓞 𠓟 𠓠 𠓡 𠓢 𠓣 𠓤 𠓥 𠓦 𠓧 𠓨 𠓩 𠓪 𠓫 𠓬 𠓭 𠓮 𠓯 𠓰 𠓱 𠓲 𠓳 𠓴 𠓵 𠓶 𠓷 𠓸 𠓹 𠓺 𠓻 𠓼 𠓽 𠓾 𠓿 𠔀 𠔁 𠔂 𠔃 𠔄 𠔅 𠔆 𠔇 𠔈 𠔉 𠔊 𠔋 𠔌 𠔍 𠔎 𠔏 𠔐 𠔑 𠔒 𠔓 𠔔 𠔕 𠔖 𠔗 𠔘 𠔙 𠔚 𠔛 𠔜 𠔝 𠔞 𠔟 𠔠 𠔡 𠔢 𠔣 𠔤 𠔥 𠔦 𠔧 𠔨 𠔩 𠔪 𠔫 𠔬 𠔭 𠔮 𠔯 𠔰 𠔱 𠔲 𠔳 𠔴 𠔵 𠔶 𠔷 𠔸 𠔹 𠔺 𠔻 𠔼 𠔽 𠔾 𠔿 𠕀 𠕁 𠕂 𠕃 𠕄 𠕅 𠕆 𠕇 𠕈 𠕉 𠕊 𠕋 𠕌 𠕍 𠕎 𠕏 𠕐 𠕑 𠕒 𠕓 𠕔 𠕕 𠕖 𠕗 𠕘 𠕙 𠕚 𠕛 𠕜 𠕝 𠕞 𠕟 𠕠 𠕡 𠕢 𠕣 𠕤 𠕥 𠕦 𠕧 𠕨 𠕩 𠕪 𠕫 𠕬 𠕭 𠕮 𠕯 𠕰 𠕱 𠕲 𠕳 𠕴 𠕵 𠕶 𠕷 𠕸 𠕹 𠕺 𠕻 𠕼 𠕽 𠕾 𠕿 𠖀 𠖁 𠖂 𠖃 𠖄 𠖅 𠖆 𠖇 𠖈 𠖉 𠖊 𠖋 𠖌 𠖍 𠖎 𠖏 𠖐 𠖑 𠖒 𠖓 𠖔 𠖕 𠖖 𠖗 𠖘 𠖙 𠖚 𠖛 𠖜 𠖝 𠖞 𠖟 𠖠 𠖡 𠖢 𠖣 𠖤 𠖥 𠖦 𠖧 𠖨 𠖩 𠖪 𠖫 𠖬 𠖭 𠖮 𠖯 𠖰 𠖱 𠖲 𠖳 𠖴 𠖵 𠖶 𠖷 𠖸 𠖹 𠖺 𠖻 𠖼 𠖽 𠖾 𠖿 𠗀 𠗁 𠗂 𠗃 𠗄 𠗅 𠗆 𠗇 𠗈 𠗉 𠗊 𠗋 𠗌 𠗍 𠗎 𠗏 𠗐 𠗑 𠗒 𠗓 𠗔 𠗕 𠗖 𠗗 𠗘 𠗙 𠗚 𠗛 𠗜 𠗝 𠗞 𠗟 𠗠 𠗡 𠗢 𠗣 𠗤 𠗥 𠗦 𠗧 𠗨 𠗩 𠗪 𠗫 𠗬 𠗭 𠗮 𠗯 𠗰 𠗱 𠗲 𠗳 𠗴 𠗵 𠗶 𠗷 𠗸 𠗹 𠗺 𠗻 𠗼 𠗽 𠗾 𠗿 𠘀 𠘁 𠘂 𠘃 𠘄 𠘅 𠘆 𠘇 𠘈 𠘉 𠘊 𠘋 𠘌 𠘍 𠘎 𠘏 𠘐 𠘑 𠘒 𠘓 𠘔 𠘕 𠘖 𠘗 𠘘 𠘙 𠘚 𠘛 𠘜 𠘝 𠘞 𠘟 𠘠 𠘡 𠘢 𠘣 𠘤 𠘥 𠘦 𠘧 𠘨 𠘩 𠘪 𠘫 𠘬 𠘭 𠘮 𠘯 𠘰 𠘱 𠘲 𠘳 𠘴 𠘵 𠘶 𠘷 𠘸 𠘹 𠘺 𠘻 𠘼 𠘽 𠘾 𠘿 𠙀 𠙁 𠙂 𠙃 𠙄 𠙅 𠙆 𠙇 𠙈 𠙉 𠙊 𠙋 𠙌 𠙍 𠙎 𠙏 𠙐 𠙑 𠙒 𠙓 𠙔 𠙕 𠙖 𠙗 𠙘 𠙙 𠙚 𠙛 𠙜 𠙝 𠙞 𠙟 𠙠 𠙡 𠙢 𠙣 𠙤 𠙥 𠙦 𠙧 𠙨 𠙩 𠙪 𠙫 𠙬 𠙭 𠙮 𠙯 𠙰 𠙱 𠙲 𠙳 𠙴 𠙵 𠙶 𠙷 𠙸 𠙹 𠙺 𠙻 𠙼 𠙽 𠙾 𠙿 𠚀 𠚁 𠚂 𠚃 𠚄 𠚅 𠚆 𠚇 𠚈 𠚉 𠚊 𠚋 𠚌 𠚍 𠚎 𠚏 𠚐 𠚑 𠚒 𠚓 𠚔 𠚕 𠚖 𠚗 𠚘 𠚙 𠚚 𠚛 𠚜 𠚝 𠚞 𠚟 𠚠 𠚡 𠚢 𠚣 𠚤 𠚥 𠚦 𠚧 𠚨 𠚩 𠚪 𠚫 𠚬 𠚭 𠚮 𠚯 𠚰 𠚱 𠚲 𠚳 𠚴 𠚵 𠚶 𠚷 𠚸 𠚹 𠚺 𠚻 𠚼 𠚽 𠚾 𠚿 𠛀 𠛁 𠛂 𠛃 𠛄 𠛅 𠛆 𠛇 𠛈 𠛉 𠛊 𠛋 𠛌 𠛍 𠛎 𠛏 𠛐 𠛑 𠛒 𠛓 𠛔 𠛕 𠛖 𠛗 𠛘 𠛙 𠛚 𠛛 𠛜 𠛝 𠛞 𠛟 𠛠 𠛡 𠛢 𠛣 𠛤 𠛥 𠛦 𠛧 𠛨 𠛩 𠛪 𠛫 𠛬 𠛭 𠛮 𠛯 𠛰 𠛱 𠛲 𠛳 𠛴 𠛵 𠛶 𠛷 𠛸 𠛹 𠛺 𠛻 𠛼 𠛽 𠛾 𠛿 𠜀 𠜁 𠜂 𠜃 𠜄 𠜅 𠜆 𠜇 𠜈 𠜉 𠜊 𠜋 𠜌 𠜍 𠜎 𠜏 𠜐 𠜑 𠜒 𠜓 𠜔 𠜕 𠜖 𠜗 𠜘 𠜙 𠜚 𠜛 𠜜 𠜝 𠜞 𠜟 𠜠 𠜡 𠜢 𠜣 𠜤 𠜥 𠜦 𠜧 𠜨 𠜩 𠜪 𠜫 𠜬 𠜭 𠜮 𠜯 𠜰 𠜱 𠜲 𠜳 𠜴 𠜵 𠜶 𠜷 𠜸 𠜹 𠜺 𠜻 𠜼 𠜽 𠜾 𠜿 𠝀 𠝁 𠝂 𠝃 𠝄 𠝅 𠝆 𠝇 𠝈 𠝉 𠝊 𠝋 𠝌 𠝍 𠝎 𠝏 𠝐 𠝑 𠝒 𠝓 𠝔 𠝕 𠝖 𠝗 𠝘 𠝙 𠝚 𠝛 𠝜 𠝝 𠝞 𠝟 𠝠 𠝡 𠝢 𠝣 𠝤 𠝥 𠝦 𠝧 𠝨 𠝩 𠝪 𠝫 𠝬 𠝭 𠝮 𠝯 𠝰 𠝱 𠝲 𠝳 𠝴 𠝵 𠝶 𠝷 𠝸 𠝹 𠝺 𠝻 𠝼 𠝽 𠝾 𠝿 𠞀 𠞁 𠞂 𠞃 𠞄 𠞅 𠞆 𠞇 𠞈 𠞉 𠞊 𠞋 𠞌 𠞍 𠞎 𠞏 𠞐 𠞑 𠞒 𠞓 𠞔 𠞕 𠞖 𠞗 𠞘 𠞙 𠞚 𠞛 𠞜 𠞝 𠞞 𠞟 𠞠 𠞡 𠞢 𠞣 𠞤 𠞥 𠞦 𠞧 𠞨 𠞩 𠞪 𠞫 𠞬 𠞭 𠞮 𠞯 𠞰 𠞱 𠞲 𠞳 𠞴 𠞵 𠞶 𠞷 𠞸 𠞹 𠞺 𠞻 𠞼 𠞽 𠞾 𠞿 𠟀 𠟁 𠟂 𠟃 𠟄 𠟅 𠟆 𠟇 𠟈 𠟉 𠟊 𠟋 𠟌 𠟍 𠟎 𠟏 𠟐 𠟑 𠟒 𠟓 𠟔 𠟕 𠟖 𠟗 𠟘 𠟙 𠟚 𠟛 𠟜 𠟝 𠟞 𠟟 𠟠 𠟡 𠟢 𠟣 𠟤 𠟥 𠟦 𠟧 𠟨 𠟩 𠟪 𠟫 𠟬 𠟭 𠟮 𠟯 𠟰 𠟱 𠟲 𠟳 𠟴 𠟵 𠟶 𠟷 𠟸 𠟹 𠟺 𠟻 𠟼 𠟽 𠟾 𠟿 𠠀 𠠁 𠠂 𠠃 𠠄 𠠅 𠠆 𠠇 𠠈 𠠉 𠠊 𠠋 𠠌 𠠍 𠠎 𠠏 𠠐 𠠑 𠠒 𠠓 𠠔 𠠕 𠠖 𠠗 𠠘 𠠙 𠠚 𠠛 𠠜 𠠝 𠠞 𠠟 𠠠 𠠡 𠠢 𠠣 𠠤 𠠥 𠠦 𠠧 𠠨 𠠩 𠠪 𠠫 𠠬 𠠭 𠠮 𠠯 𠠰 𠠱 𠠲 𠠳 𠠴 𠠵 𠠶 𠠷 𠠸 𠠹 𠠺 𠠻 𠠼 𠠽 𠠾 𠠿 𠡀 𠡁 𠡂 𠡃 𠡄 𠡅 𠡆 𠡇 𠡈 𠡉 𠡊 𠡋 𠡌 𠡍 𠡎 𠡏 𠡐 𠡑 𠡒 𠡓 𠡔 𠡕 𠡖 𠡗 𠡘 𠡙 𠡚 𠡛 𠡜 𠡝 𠡞 𠡟 𠡠 𠡡 𠡢 𠡣 𠡤 𠡥 𠡦 𠡧 𠡨 𠡩 𠡪 𠡫 𠡬 𠡭 𠡮 𠡯 𠡰 𠡱 𠡲 𠡳 𠡴 𠡵 𠡶 𠡷 𠡸 𠡹 𠡺 𠡻 𠡼 𠡽 𠡾 𠡿 𠢀 𠢁 𠢂 𠢃 𠢄 𠢅 𠢆 𠢇 𠢈 𠢉 𠢊 𠢋 𠢌 𠢍 𠢎 𠢏 𠢐 𠢑 𠢒 𠢓 𠢔 𠢕 𠢖 𠢗 𠢘 𠢙 𠢚 𠢛 𠢜 𠢝 𠢞 𠢟 𠢠 𠢡 𠢢 𠢣 𠢤 𠢥 𠢦 𠢧 𠢨 𠢩 𠢪 𠢫 𠢬 𠢭 𠢮 𠢯 𠢰 𠢱 𠢲 𠢳 𠢴 𠢵 𠢶 𠢷 𠢸 𠢹 𠢺 𠢻 𠢼 𠢽 𠢾 𠢿 𠣀 𠣁 𠣂 𠣃 𠣄 𠣅 𠣆 𠣇 𠣈 𠣉 𠣊 𠣋 𠣌 𠣍 𠣎 𠣏 𠣐 𠣑 𠣒 𠣓 𠣔 𠣕 𠣖 𠣗 𠣘 𠣙 𠣚 𠣛 𠣜 𠣝 𠣞 𠣟 𠣠 𠣡 𠣢 𠣣 𠣤 𠣥 𠣦 𠣧 𠣨 𠣩 𠣪 𠣫 𠣬 𠣭 𠣮 𠣯 𠣰 𠣱 𠣲 𠣳 𠣴 𠣵 𠣶 𠣷 𠣸 𠣹 𠣺 𠣻 𠣼 𠣽 𠣾 𠣿 𠤀 𠤁 𠤂 𠤃 𠤄 𠤅 𠤆 𠤇 𠤈 𠤉 𠤊 𠤋 𠤌 𠤍 𠤎 𠤏 𠤐 𠤑 𠤒 𠤓 𠤔 𠤕 𠤖 𠤗 𠤘 𠤙 𠤚 𠤛 𠤜 𠤝 𠤞 𠤟 𠤠 𠤡 𠤢 𠤣 𠤤 𠤥 𠤦 𠤧 𠤨 𠤩 𠤪 𠤫 𠤬 𠤭 𠤮 𠤯 𠤰 𠤱 𠤲 𠤳 𠤴 𠤵 𠤶 𠤷 𠤸 𠤹 𠤺 𠤻 𠤼 𠤽 𠤾 𠤿 𠥀 𠥁 𠥂 𠥃 𠥄 𠥅 𠥆 𠥇 𠥈 𠥉 𠥊 𠥋 𠥌 𠥍 𠥎 𠥏 𠥐 𠥑 𠥒 𠥓 𠥔 𠥕 𠥖 𠥗 𠥘 𠥙 𠥚 𠥛 𠥜 𠥝 𠥞 𠥟 𠥠 𠥡 𠥢 𠥣 𠥤 𠥥 𠥦 𠥧 𠥨 𠥩 𠥪 𠥫 𠥬 𠥭 𠥮 𠥯 𠥰 𠥱 𠥲 𠥳 𠥴 𠥵 𠥶 𠥷 𠥸 𠥹 𠥺 𠥻 𠥼 𠥽 𠥾 𠥿 𠦀 𠦁 𠦂 𠦃 𠦄 𠦅 𠦆 𠦇 𠦈 𠦉 𠦊 𠦋 𠦌 𠦍 𠦎 𠦏 𠦐 𠦑 𠦒 𠦓 𠦔 𠦕 𠦖 𠦗 𠦘 𠦙 𠦚 𠦛 𠦜 𠦝 𠦞 𠦟 𠦠 𠦡 𠦢 𠦣 𠦤 𠦥 𠦦 𠦧 𠦨 𠦩 𠦪 𠦫 𠦬 𠦭 𠦮 𠦯 𠦰 𠦱 𠦲 𠦳 𠦴 𠦵 𠦶 𠦷 𠦸 𠦹 𠦺 𠦻 𠦼 𠦽 𠦾 𠦿 𠧀 𠧁 𠧂 𠧃 𠧄 𠧅 𠧆 𠧇 𠧈 𠧉 𠧊 𠧋 𠧌 𠧍 𠧎 𠧏 𠧐 𠧑 𠧒 𠧓 𠧔 𠧕 𠧖 𠧗 𠧘 𠧙 𠧚 𠧛 𠧜 𠧝 𠧞 𠧟 𠧠 𠧡 𠧢 𠧣 𠧤 𠧥 𠧦 𠧧 𠧨 𠧩 𠧪 𠧫 𠧬 𠧭 𠧮 𠧯 𠧰 𠧱 𠧲 𠧳 𠧴 𠧵 𠧶 𠧷 𠧸 𠧹 𠧺 𠧻 𠧼 𠧽 𠧾 𠧿 𠨀 𠨁 𠨂 𠨃 𠨄 𠨅 𠨆 𠨇 𠨈 𠨉 𠨊 𠨋 𠨌 𠨍 𠨎 𠨏 𠨐 𠨑 𠨒 𠨓 𠨔 𠨕 𠨖 𠨗 𠨘 𠨙 𠨚 𠨛 𠨜 𠨝 𠨞 𠨟 𠨠 𠨡 𠨢 𠨣 𠨤 𠨥 𠨦 𠨧 𠨨 𠨩 𠨪 𠨫 𠨬 𠨭 𠨮 𠨯 𠨰 𠨱 𠨲 𠨳 𠨴 𠨵 𠨶 𠨷 𠨸 𠨹 𠨺 𠨻 𠨼 𠨽 𠨾 𠨿 𠩀 𠩁 𠩂 𠩃 𠩄 𠩅 𠩆 𠩇 𠩈 𠩉 𠩊 𠩋 𠩌 𠩍 𠩎 𠩏 𠩐 𠩑 𠩒 𠩓 𠩔 𠩕 𠩖 𠩗 𠩘 𠩙 𠩚 𠩛 𠩜 𠩝 𠩞 𠩟 𠩠 𠩡 𠩢 𠩣 𠩤 𠩥 𠩦 𠩧 𠩨 𠩩 𠩪 𠩫 𠩬 𠩭 𠩮 𠩯 𠩰 𠩱 𠩲 𠩳 𠩴 𠩵 𠩶 𠩷 𠩸 𠩹 𠩺 𠩻 𠩼 𠩽 𠩾 𠩿 𠪀 𠪁 𠪂 𠪃 𠪄 𠪅 𠪆 𠪇 𠪈 𠪉 𠪊 𠪋 𠪌 𠪍 𠪎 𠪏 𠪐 𠪑 𠪒 𠪓 𠪔 𠪕 𠪖 𠪗 𠪘 𠪙 𠪚 𠪛 𠪜 𠪝 𠪞 𠪟 𠪠 𠪡 𠪢 𠪣 𠪤 𠪥 𠪦 𠪧 𠪨 𠪩 𠪪 𠪫 𠪬 𠪭 𠪮 𠪯 𠪰

去荒 北補 西先 鹵力 鹽占
 壬井 血丙 臥過 房機
 卷第十六 凡二十四部

琴林 喜欣 壺竹 鼓姑 豈豈
 豆閩 豐第 豐馮 虛宜 重龍
 鼎丁 瓦寡 缶負 鬲的 鬻的
 斗叮 勺灼 几居 且士 工王
 曲玉 壺徒 卮移 由持

卷第十七 凡十四部
 放於 勿無 矢耳 弓居 弜良
 斤根 矛莫 戈木 及時 殺所
 戌月 刀高 初口 刃振

金音 支卜 放望 斤斤 左左
 工古 珪知 巫武 卜布 兆兆
 用共 交交 效爾 車客 舟由
 方方

卷第十九 凡一部
 水癸

卷第二十九 凡二十七部
 林水 人公 从古 从齒 井子
 泉白 泉泉 承干 辰賣 谷古
 雨干 雲君 風甫 日如 旦旦 气區

鬼居 白白 白白 日如 旦旦 气區
 晨委 白白 晶子 月越 有有
 明京 罔永

四頁羽于 四頁飛方 四頁習似 四頁孔鯉 四頁非方
四頁不甫 四頁至異 四頁毛刀 四頁毳商 四頁人舟
四頁而之 四頁角古 四頁皮奇 四頁斃而 四頁革佳
四頁韋非 凡七部

卷第二十七 凡七部
四頁糸正 四頁系下 四頁素先 四頁絲先 四頁苧丁
四頁率律 四頁索各

卷第二十八 凡十二部
四頁巾几 四頁市甫 四頁帛步 四頁衣於 四頁裘留
四頁巾几 四頁印伊 四頁如子 四頁辟亦 四頁苟力
四頁夕交 四頁包布

卷第二十九 凡五十一部
四頁長除 四頁七罵 四頁匕必 四頁比必 四頁从龍

四頁水牛 四頁共巨 四頁異餘 四頁史所 四頁文帝
四頁交平 四頁甫女 四頁聿出 四頁書式 四頁隶徒
四頁取口 四頁而合 四頁束舒 四頁之止 四頁生京
四頁端九 四頁母公 四頁東欲 四頁囊公 四頁口非
四頁負拳 四頁齊在 四頁干各 四頁彙公 四頁片非
四頁牀仕 四頁母武 四頁克丹 四頁彙公 四頁片非
四頁弋良 四頁之支 四頁汙勒 四頁彙公 四頁片非
四頁上於 四頁亡武 四頁仁下 四頁彙公 四頁片非
四頁兒近 四頁丸方 四頁仁下 四頁彙公 四頁片非
四頁單開 四頁录木 四頁先賢 四頁彙公 四頁片非
四頁彙公 四頁彙公 四頁彙公 四頁彙公 四頁彙公

卷第二十二 凡四十七部
四頁四思 四頁發知 四頁亞於 四頁五吳 四頁六力
四頁七吉 四頁八枝 四頁采萑 四頁半旦 四頁九居

五音九	五音十	五音卅	五音九	五音古	五音寸
五音文	五音百	五音甲	五音乙	五音丙	五音丁
五音辛	五音癸	五音子	五音卯	五音辰	五音巳
五音午	五音未	五音申	五音酉	五音戌	五音亥



建安鄭氏
鼎新綉梓

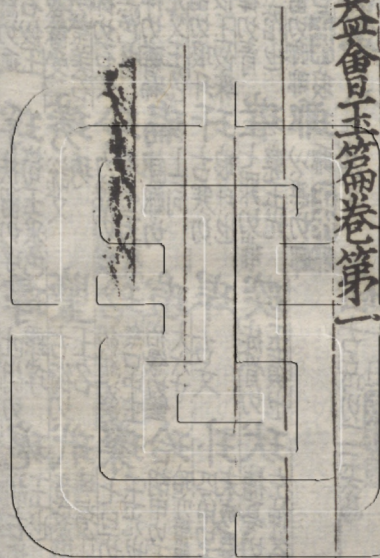
大廣益會玉篇卷第一 凡八部

一部第一 凡八字

一 於逸切說文曰惟初太始道立於一造分天地也化萬物道德經
 盈萬物得一以生侯王得一以為天下正王得一以
 者數之始也物之極也又同也少也初也
 天 他前切說文曰天顛也至高無上以一大爾雅曰春為蒼天夏為
 昊天秋為旻天冬為上天詩傳曰尊而君之則稱皇天元氣廣大
 則稱蒼天呂氏春秋云天有九野東方蒼野南方赤野西方朱
 西方巽西北方幽北方玄東北為野東方蒼野南方赤野西方朱
 為美二為從四為更五為解六為郭七為城八為沈九為成釋名曰天
 豫司允莫以舌腹言之天坦也坦然高而遠也
 元 五表切說文曰元始也易曰元者善之長也春秋傳曰狄人歸其
 休云變一言元者氣也左氏傳注曰凡人君即位必欲其體元
 以居正故不言元年也漢書曰勸元元者君即位必欲其體元
 不 普邪切履書曰嘉不績吏力致切說文曰治人者也夏書曰天吏
 厥其更左傳王使委於三吏杜預曰三吏三公也又切竹瓦
 記曰五官之長曰伯其攢於天子也曰天子之使又切竹瓦

上部第一 凡九字
 上 市讓切說文曰高也又居也易曰本乎
 天者親上實書曰正月止曰孔安國曰

大廣益會玉篇卷第一



大廣益會玉篇卷第一 凡二十四部

土部第九 三十六字

土 地之吐生物也

坤 申土而在申 堅 堅也 音同 壘 壘也 音同

堯 堯也 音同 堯 堯也 音同 堯 堯也 音同

堯 堯也 音同 堯 堯也 音同 堯 堯也 音同

堯 堯也 音同 堯 堯也 音同 堯 堯也 音同

堯 堯也 音同 堯 堯也 音同 堯 堯也 音同

堯 堯也 音同 堯 堯也 音同 堯 堯也 音同

堯 堯也 音同 堯 堯也 音同 堯 堯也 音同

堯 堯也 音同 堯 堯也 音同 堯 堯也 音同

堯 堯也 音同 堯 堯也 音同 堯 堯也 音同

堯 堯也 音同 堯 堯也 音同 堯 堯也 音同

堯 堯也 音同 堯 堯也 音同 堯 堯也 音同

塢 塢也 音同 塢 塢也 音同 塢 塢也 音同

塢 塢也 音同 塢 塢也 音同 塢 塢也 音同

塢 塢也 音同 塢 塢也 音同 塢 塢也 音同

塢 塢也 音同 塢 塢也 音同 塢 塢也 音同

塢 塢也 音同 塢 塢也 音同 塢 塢也 音同

塢 塢也 音同 塢 塢也 音同 塢 塢也 音同

塢 塢也 音同 塢 塢也 音同 塢 塢也 音同

塢 塢也 音同 塢 塢也 音同 塢 塢也 音同

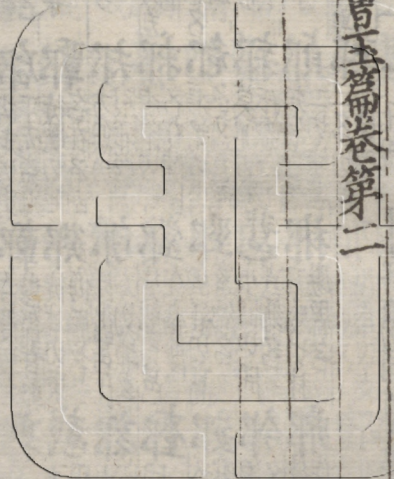
塢 塢也 音同 塢 塢也 音同 塢 塢也 音同

塢 塢也 音同 塢 塢也 音同 塢 塢也 音同

塢 塢也 音同 塢 塢也 音同 塢 塢也 音同

塢 塢也 音同 塢 塢也 音同 塢 塢也 音同

大廣益會玉篇卷第二



大廣益會玉篇卷第三 凡一十三部

人部二十三 五百一十一 人 而真切書云惟人萬物之靈

手 丁叫切弔死 儻 奴冬切具 儻 孔曰天地所生惟人所貴

儻 又音切至也 儻 奴冬切具 儻 孔曰天地所生惟人所貴

儻 又音切至也 儻 奴冬切具 儻 孔曰天地所生惟人所貴

儻 又音切至也 儻 奴冬切具 儻 孔曰天地所生惟人所貴

儻 又音切至也 儻 奴冬切具 儻 孔曰天地所生惟人所貴

儻 又音切至也 儻 奴冬切具 儻 孔曰天地所生惟人所貴

儻 又音切至也 儻 奴冬切具 儻 孔曰天地所生惟人所貴

儻 又音切至也 儻 奴冬切具 儻 孔曰天地所生惟人所貴

儻 又音切至也 儻 奴冬切具 儻 孔曰天地所生惟人所貴

儻 又音切至也 儻 奴冬切具 儻 孔曰天地所生惟人所貴

舒式諸切叙也

我部三十一凡四
義魚奇切已之威儀也
又宜寄切仁義也

我五可切施
身自謂也
義字以弗

成古文
我

身部三十一凡四
止移切四射

身式神切

軀同上
軀俗

軀止移切四射

軀俗

躬同上
躬力句切

躬以華切躬軀

躬俗

躬同上
躬力句切

軀力當切軀

軀俗

軀同上
軀力句切

軀力當切軀

軀俗

軀同上
軀力句切

軀力當切軀

軀俗

軀同上
軀力句切

軀力當切軀

軀俗

軀同上
軀力句切

軀力當切軀

軀俗

軀同上
軀力句切

第大例切今為第

弟大禮切爾雅

弟古丈切說文

女部二十五凡四

女尼古切男女

女尼古切男女

姁果乙切后綴

姁尼古切男女

姁尼古切男女

姚元后婚氏

姚舜姓也

姚舜姓也

媯胡丁五耕

媯胡丁五耕

媯胡丁五耕

媯胡丁五耕

媯胡丁五耕

媯胡丁五耕

媯胡丁五耕

媯胡丁五耕

媯胡丁五耕

媯胡丁五耕

媯胡丁五耕

媯胡丁五耕

媯胡丁五耕

媯胡丁五耕

媯胡丁五耕

媯胡丁五耕

媯胡丁五耕

媯胡丁五耕

媯胡丁五耕

媯胡丁五耕

媯胡丁五耕

媯胡丁五耕

媯胡丁五耕

媯胡丁五耕

媯胡丁五耕

媯胡丁五耕

媯胡丁五耕

媯胡丁五耕

媯胡丁五耕

媯胡丁五耕

媯胡丁五耕

媯胡丁五耕

媯胡丁五耕

媯胡丁五耕

媯胡丁五耕

媯胡丁五耕

媯胡丁五耕

媯胡丁五耕

媯胡丁五耕

媯胡丁五耕

媯胡丁五耕

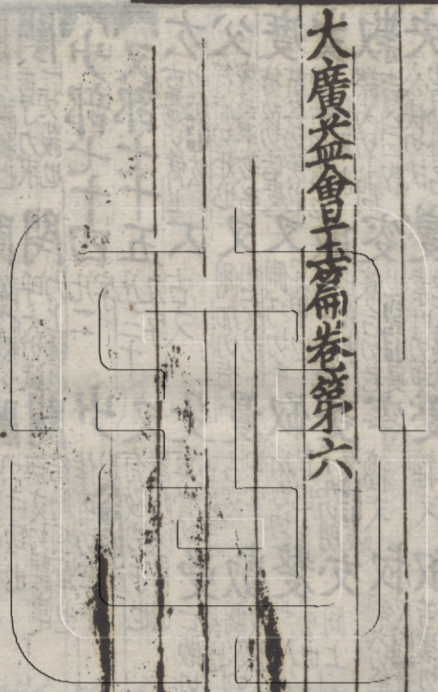
媯胡丁五耕

媯胡丁五耕

媯胡丁五耕

媯胡丁五耕

大廣益會字彙卷第六



大廣益會字彙卷第七凡十一部

足部七十六

子欲切說文之足

踉 徒象切 踉也 踉 同

踉 連的切行平

踉 柯恩切足

踉 渠委切委二切拜

踉 同

踉 之石切說文

踉 同上又建

踉 渠委切委二切拜

踉 同

踉 云京下也

踉 同上又建

踉 渠委切委二切拜

踉 同

踉 他外切說文

踉 奇凡切擊

踉 九馬區馬二切獨

踉 同

踉 與須切說文

踉 肅故蒲各

踉 莊擊切說文踉也

踉 同

踉 詩無踉我里

踉 二切踉也

踉 其前切踉也

踉 同

踉 與須切說文

踉 肅故蒲各

踉 莊擊切說文踉也

踉 同

踉 與須切說文

踉 肅故蒲各

踉 莊擊切說文踉也

踉 同

踉 與須切說文

踉 肅故蒲各

踉 莊擊切說文踉也

踉 同

踉 與須切說文

踉 肅故蒲各

踉 莊擊切說文踉也

踉 同

協 頌類切合也
總 平類切同

呂部八十五

凡一享

呂 良諸切去音也昔太獄為呂

躬 居難切躬

寢部八十六

凡一十

寢 良洞切寐

寐 亦異切

寢 明發豆礼

寢 寐字切

寢 牛以切寐

寢 穉文

寢 命犯命

寢 寐字切

寢 呼甘切

寢 穉文

寢 命犯命

寢 寐字切

寢 呼甘切

寢 穉文

大廣益會玉篇卷第七

大廣益會玉篇卷第八

心部八十七

凡一十

心 思林切論

惓 力鏡力擊

惓 惓惓切

惓 惓惓切

惓 惓惓切

惓 惓惓切

惓 惓惓切

惓 惓惓切

惓 惓惓切

惓 惓惓切

惓 惓惓切

惓 惓惓切

惓 惓惓切

惓 惓惓切

惓 惓惓切

惓 惓惓切

惓 惓惓切

惓 惓惓切

惓 惓惓切

惓 惓惓切

惓 惓惓切

惓 惓惓切

惓 惓惓切

惓 惓惓切

惓 惓惓切

惓 惓惓切

惓 惓惓切

惓 惓惓切

惓 惓惓切

惓 惓惓切

惓 惓惓切

惓 惓惓切

惓 惓惓切

惓 惓惓切

惓 惓惓切

惓 惓惓切

惓 惓惓切

惓 惓惓切

惓 惓惓切

惓 惓惓切

惓 惓惓切

