



Hu Sher Art Magazine No. 81.

〔藏湖蔭金〕 一其册水山谷石王清

湖

社

月

刊

華

世

大



清王石山谷水册其一



第八十一期

版出日一月八年三十二國民華中

603387

本期目錄

文字

畫學講義(續)
倪高士年譜(續)
匄雅(續)
苦瓜和尚畫語錄詮釋(續)
石雲齋詩稿(續)
玩畫詞(續)
詞學講義(續)
畫界瑣聞

銅版

清王石谷山水册(其一)(封面)(金陵湖)
清宮藏蘇東坡行書(其一)
清宮藏汪氏報本庵記
明張君度山水
明沈仕玉簪花圖
清新羅山人八段錦卷子(其一)
清新羅山人八段錦卷子(其二)
清黃小松山水册(其四)
清金廷標孝經圖(其十五)(張漢卿)
清袁耀細筆山水
方爾雨先生古化雜詠
北魏造像
雍正五彩花瓶
端陶齋藏周銅器
清朱澂夫山水册(其五)
金北樓先生花卉
凌植支海棠蘭花
金西崖刻竹
金西崖刻竹
楊伯慮仿石濤山水
王家本先生山水
蔣楚昌先生花卉
袁中甫先生詩星
李孝連女士花卉
魏仲泉先生山水
溫式如女士花卉
日本畫家南原老海簞笠圖(金陵湖藏)

吳興金紹城
香民沈修真伯編
江浦寂園叟編
清苑楊溥泊廬
武進徐宗浩彥吾
山陰壽鏞石工父
山陰壽鏞石工父

本社啓事

自本刊出版以來謬承 讀者諸君嘉許感慚
交縈本社同人對於提倡藝術闡揚國光黽勉
從事不敢稍居人後除刊登古今名人書畫以
外旁及歷代金石文器時賢詩詞論說莫不兼
收并採日異月新力求美備惟同人等學識慚
慚見聞寡陋尙祈 讀者時加指導匡其不逮
在藝林能多一分供獻即在社會定多一分愉
快則不獨本刊受賜良多矣近以紙價騰貴物
力維艱本刊定價不得不隨之而增並希

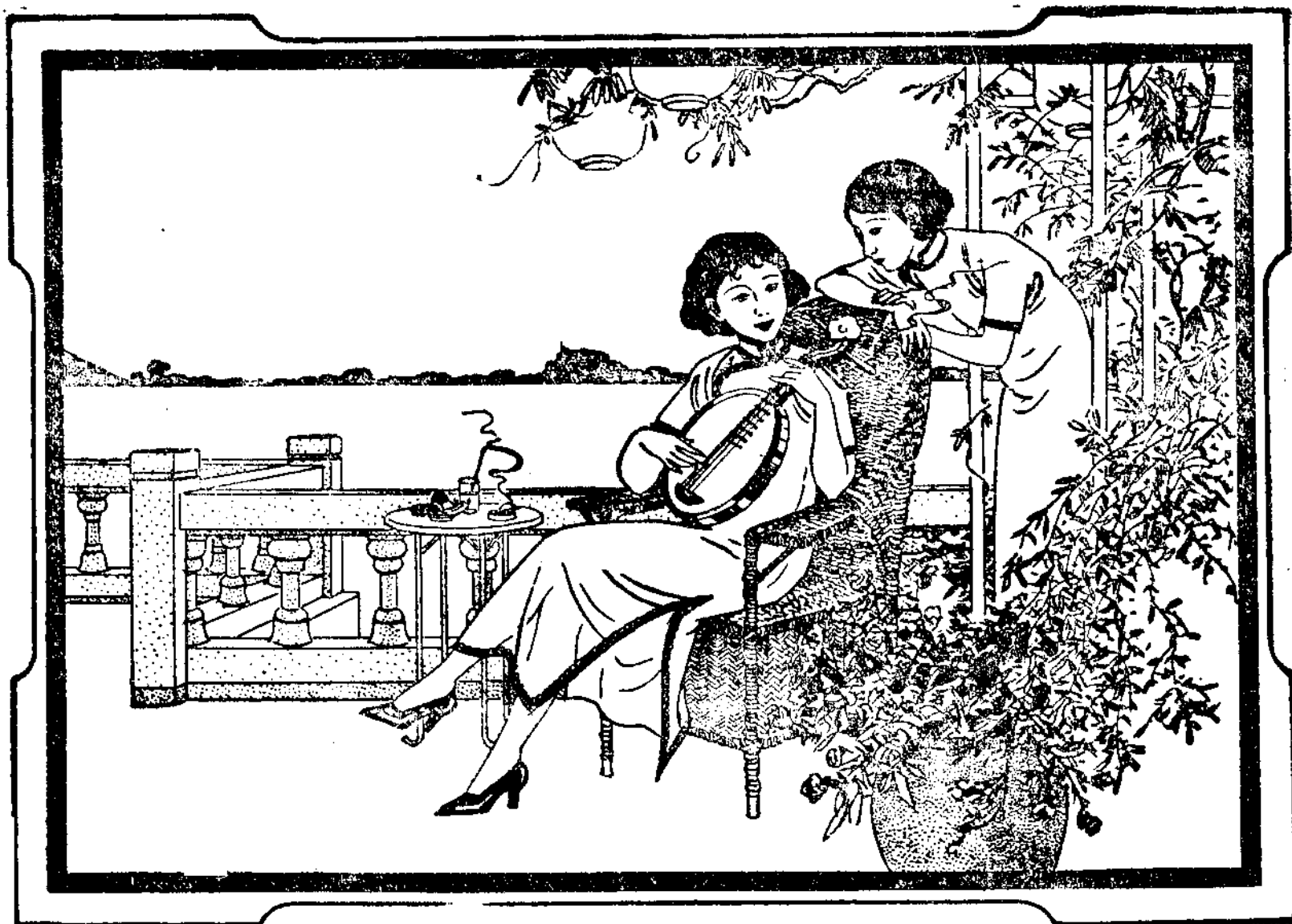
諒鑒

第一册至五十册共分五合訂本每十册訂爲

一本定價 每本二元四角 全份十二元

現已出版 購者從速 郵費加一

無上上品



大前門
香烟

胡佩衡畫存第五集出版

畫存第五集乃冷庵先生本年最精作品二十餘幅珂羅版精印附有
課餘隨筆一卷敘述初學作畫應注意各點並將本集各畫逐幅加以
淺近解釋極有裨益 北平琉璃廠約文齋南紙店經售定價實洋式元

增訂 畫髓室題畫詩詞選出版

▲第一集 梅蘭竹菊 實價一元
▲第二集 四季花卉 實價九角
沈叔羊君素擅中西畫法所編本書搜清代以上名家題畫詩詞都
百餘家徵引書目達四十餘種凡數百卷詩詞數千首且內多不經見
者實為畫家詩詞家必備之書也除第一集第二集業已出版外第三
集蔬果樹石第四集鳥獸蟲魚尚在排印中
代售處 上海海濱路渭水坊西冷印社 上海泗涇路利利文藝公
司 上海河南路榮寶齋 北平琉璃廠榮寶齋
南京楊公井北延齡巷榮寶齋 (外埠函購另加郵費)

中國繪畫學史出版

中國之美術高超著者世界顧美術史尚無佳著坊間所售之美術史
率譯自日本之支那繪畫史而稍加頭尾即顏曰美術史甚無謂也仲
文秦先生遵化望族畫界名家本諸心得著成中國繪畫史較坊間者
實高尚焉不特議論透澈而製版亦清晰平裝一冊定價一元八角
各大書肆均代售

明五雲山人畫石長卷出版

畫石之法創自宣和透漏玲瓏變化萬狀有宋以後即鮮其傳近世十
齋畫譜中有畫石念餘頁原稿雖出自明朝人手而變化不多簡單過
甚且翻刻既久原神已失其他所有石譜均係南派而非北宗於學無
甚裨益此長卷係明初凌雲生平絕作畫石四十七塊形式之變幻為
一般畫家所意想不到者用筆之堅硬如鐵用墨之濃淡得宜無論學畫
人物花卉山水皆當以為至要之參考品玻璃版分段精印十二幀裝一
函定價三元二角此卷因同人要求欲作稿本故印成百部用公同好餘
存無多遲即售罄

北平上海商務印書館

北平琉璃廠約文齋南紙店

本齋經售各種珂羅版古今山水花卉畫冊照片代售故宮出版物李
福壽各種畫筆輕膠顏料新式畫碟仿古詩箋書畫宣紙中西文具經售
時人書畫如蒙賜顧勿任歡迎
南京國府西街 北平琉璃廠 約文齋謹啟

倫池齋南紙字畫店廣告

本齋新到大批各種顏料畫絹生熟宣紙六吉
料半等宣以及圖章印泥筆墨書畫用品無不
全備如蒙 賜顧零整批發格外價廉
北平琉璃廠西門內路北 電話南局三千三百〇六

楊敏湖花卉潤例

△直幅 六尺五十元 五尺四十元 四尺三十二元 三尺二十四
元 △屏條 照直幅減半 寬以整紙對開為限 △橫幅 照直幅
加半價 △冊頁 手捲 每方尺四元不及一尺者照一尺論 △紈
摺扇 每面六元 過大者加倍 △以上畫件臨古點品另議工細者
加倍劣紙澀絹不畫潤資先惠約日取件隨封加一 △歲次癸酉孟春
重訂△收件處北平湖社畫會

惠栢湖山水畫例

△堂幅 八尺百二十元 六尺六十元 五尺五十元 四尺三十二
元 三尺二十元 二尺半十四元 二尺十二元 不及尺者以足尺
論橫畫加半 △屏條 六尺二十四元 五尺二十元 四尺十六元
三尺十二元 二尺八元 △屏條以堂幅對開為準過此按堂幅論
△橫畫整紙按堂幅論對開按手卷論 △冊頁手卷 每方尺八元
過尺遞加不及一尺按一尺論 △小摺扇每面八元 △大摺扇加半
△臨古點品及例未載者另議 △大青綠金箋工細皆加倍 △立
索劣紙澀絹油扇不應△潤資先惠約日取件隨封加一 雙桐華館訂

郭堂成蔭月新綠

江流熟俯青郊檀林疎

日吟風葉一龍行和煙清霞

精整下飛身將如子頻

東語鸚定新巢旁人錯

比揚雄宅懶情無心作

解嘲

蜀中多檀木讀如敬友

之敬散林也獨中薪耳

然易長三年乃拱故子

羨詩云能開檀木三年

畫學講義



金紹城

且也特殊人才之學畫。其畫雖與他家不同。不必甚佳。即可鳴世。既係特殊人才。其胸襟自天稟。與凡品不同。隨意點染。必有特殊韻味。人以其人品之可貴。而更珍視其作品。此寥寥數筆。所以傳世不朽也。不特此也。而心神安逸。必能得享大年。蓋人之心神。無所寄託。必馳情於聲色貨利。與心神有損。惟作畫既久。心神安逸。雖有外驚。亦減低其成分。况畫能得趣。樂意方酣。縱稍涉無聊之酬應。必反覺乏味。而一意於畫。心神已安。所以能享大年者以此。今之社會特殊之人才多矣。何妨寄倩六法。不特將來有作品流傳。即目前亦與心身有益也。(未完)

倪高士年譜

番禺沈修良伯眉編

又本集外紀載聽雨樓圖卷題詠前列高士與張伯雨至正八年二月十一日題贈盧山甫詩次列周伯溫序云至正廿五年四月廿七日黃鶴山人王叔明於盧生聽雨樓中畫生名恒字士恒時東海雲林生同此樓高士後題云至正廿五年歲在乙巳盧生攜至綠綺軒見示輒走筆次貞居外史詩韻以寄意陶篷寄亭中人暨諸名勝當不默然也後十又八年四月九日記

卷中元明人題跋已

附見本集外紀者茲不重錄 案此圖今在吾粵吳荷屋中丞榮光家
 流傳始末具見中丞所著辛丑銷夏錄中其略云王叔明聽雨樓圖紙
 本用米法寫雨樹一株餘樹及江岸遠山參以大癡筆意全用敗筆塗
 抹樓覆以茅中有聽雨者一人江干有舟舟中張蓋者一人搖櫓者一
 人運筆甚簡神韻翛然想見興酣灑墨頃刻而成之狀後附元明諸跋
 及陳味芝跋宋牧仲詩引首有周伯溫篆聽雨樓三字蓋因張伯雨倪
 雲林作詩贈盧山甫至山甫之子士恒時諸名士繼以詩畫彙萃成卷
 者也伯雨詩題至正八年戊子二月倪雲林前詩洗字韻者當亦作於
 此時時伯雨年七十二即以是年卒越十八年至正乙巳四月一日有
 鮑仲孚詩九日復有倪雲林詩蓋雲林因後詩和伯雨韻遂將前詩並
 作一紙時雲林年六十有五是月廿七日叔明與雲林同集此樓叔明
 乃爲士恒作圖此卷明初歸沈成甫後以贈長洲沈啟南之祖孟淵作
 聽雨樓於吳門至我 朝康熙三十九年庚辰卷歸宋牧仲有詩圖作
 樓兩層在坦坡上下臨江前植大垂柳一樓四周有圍欄後倚梧桐喬
 木三左爲老樹三巨石森秀隔岸之左十二峰遙巖娟妙樓中跂倚後
 窗手執麈尾者其盧士恒乎江上扁舟張雨傘危坐者其雲林生和詩
 觀畫後歸而泛舟耶舟子一人披蓑戴笠搖柔櫓如聞其聲接櫓之細
 微曲蓋山雨甫來繩未濡透搖者又從容和緩故不强直也亦可見山
 澤間閑適之趣矣宋牧仲以康熙三十九年庚辰九月題詩其年六十
 七自康熙庚辰至乾隆間成哲親王以五百金由錢湘船閣學購於商
 邱宋氏有吾家有小樓五律一首刻入詒晉齋帖此卷却未書入王嘗
 云名蹟絕品者不敢題寫恐後人嫌而割裂示謙抑也故隔水綫上僅
 存二印至道光丙申凡四百八十有五年流傳有緒能不珍重(未完)

詞雅

江浦寂園更編

雍窈胭脂水夾彩之小盃遜於御製小酒杯遠甚蓋畫筆纖也乾窈又
 多係綠裏嘉慶仿之畫筆均劣亦殊可惜

清宮藏汪氏報本庵記

汪氏報本庵記
 蘇州明汪氏代有德 蘇州城南之俞村某
 陸然奇峯遠峙秀水紫花落折面勢固年非
 若近時積土平田強為丘壘出於人力者以氣象
 秀潤真吉寔也 是為外高祖大府君之墓內若
 以中選為史古君子也終身掌法一郡稱半范矣
 正公王荆公皆以士人待之我高祖正議先主為之堂
 銘蓋積德之尤者者是主正奉四先主而汪氏之
 私冠佑於此其生長外家逮事外祖少師二十
 餘年親見孝友之懿奉墳三丘尤謹遇忌日必躬
 至墓下為薦香之禮遂為汪氏家法仲昂尚書
 恪遵先志不敢少怠而增潤色焉俞村之三宅始於
 大一府君其子若孫葬於左右者九十餘所迄今
 百七十餘載矣家舍三易歲久易圯仲昂投閒既
 久度不可支吾乃營基於松楸之東輟費於伏臘
 嘉慶鳩工兩月而告成為堂三間後出一間併蓋
 無凡六楹前又為門及亭亭奉神座于東室

明 張 君 度 山 水



張君度山水

吾華瓷品尙矣而今不古者原因甚繁複也曰胚胎昔之土質細膩今則麤劣矣曰手工昔之模範精整今則苦窳矣曰釉質昔之瑩澤瑩潤今則枯燥矣曰彩色昔之顏料鮮明今則黯敗矣曰式樣昔之古意深厚今則俗惡矣曰畫手昔之寫生雅緻今則蠹謬矣曰火候昔之出窰完美今則薛暴矣居今稽古度越前修要其大指厥有二端康雍兩朝瓷業空前

明 沈 仕 玉 簪 花 圖



翠度窳龍鏡色一筆嬌妝綠髮高簪
白紅指插未香 青門山人沈仕

絕後乾隆雕繡最工獨於瓷器退化唐英著說朱琰述文或詳當時之制度或考往代之流傳彩繪弗彰惟矜樸素非其文字之不工亦時世有限之也先乎康雍而生者不知有康雍之昌明後乎康雍而生者不能臻康雍之絕詣不先不後而生於康雍之朝者雖文美之可觀而又無古雅之足言瓷猶園也富人潤屋廣廈萬間終不若舊家池館衰柳殘荷之別

饒野趣也又況佳山勝水巖壑萬千異草奇葩珍禽怪獸如遊長嶽如入山陰絕非經營拳石拂拭盆松者所能夢見也耶積三百餘載之菁華一旦大暴於世先朝美術觸手如新斯其難得者歟華瓷冠絕全球而華人

一 其子卷錦段八山人新羅新清



二 其子卷錦段八山人新羅新清



初不知其可寶殆真所謂聖不自聖民無能名者也列強交通東西角勝而吾華獨古最優之名譽于是歐美



斐澳恐後爭先一金之值騰涌千百名甌酒蓋數為不世之珍尺瓶寸盃
 視為無上之品且又為之辨別妍媸區分色目探賾索隱造精詣微紅
 蘋綠則析及毫芒御密客貨則嚴其等第浣紗貧女一入吳宮射鈎賤士
 遂為齊相容光煥發熏沐有加吹噓判其菀枯顧盼增其聲價波斯碧眼
 隔重譯而輪將齎飯酸儒擲重金而弗吝推埋發塚之子弓玉盜庫之夫
 繁險緹幽以真換贗或豪奪虞劍或巧賺蘭亭教子升天之杯實為禍苗
 清明上河之圖且與大獄己亥丙午禁致避暑山莊法物於都下凡數十
 萬件以每件三五百金計之至謂可抵甲午庚子兩次大賠款其較為纏
 藉者亦謂創設一大博物院足以輝映五洲萬口同聲有由來矣其難得
 者又一也嗟嗟寂翁平生已矣緇塵憔悴雪刺盈顛遠念故邱百無可說
 獨此區區眼福在現在世界中亦幾幾乎登峰造極斯亦京華二十載之
 薄所得也偶憶宗伯船娘事母亦啞然失笑也耶
 舊瓷疵類百出足為盛德之玷馴儂奸商譁張為幻彌復出人意表今者
 摘隱挾伏幾於禹鼎鑄形又考古者所宜知也揣形劑色詣苦心孤臚屢
 迷真抽新換舊潤者而使之枯整者而使之缺薰礪百道瘞浸三年虛冒
 仿古之稱陰施作偽之技此其較然易曉者也純色（即所謂一道釉者
 是也）之皿案磨布擦細紋如毛或若枯臘則謂之傷釉硬彩大綠年久
 坼裂粉墨亦然厥價銳減則謂之崩釉崩釉者可施描補傷釉者獨無挽
 救瓶蓋口徑微有剝落大醜小疵不虧全體則謂之毛邊（亦謂之茅邊）
 瓶頸跌損截之使齊配以它蓋改而為罐則謂之磨邊毛邊者十折二三
 磨邊者十折八九沸漿注盈瀦不及半底遂迸裂狀如鷄爪則謂之爪紋
 瀦滿其盤口乃驚破或觸或震亦成直縫則謂之沖口（腹紋亦有沖裂
 者）爪紋者無足重輕沖口者須分長短嘉道之物嫌如近代或艱摹擬
 偽去其款則謂之磨底破盤之底嵌于新瓶款真物假天衣無縫則謂之
 假底磨底者有值鉅金假底者一文不值火候驟緊斂釉露骨既稀且微
 若斷若續則謂之縮釉隨意挂釉不令到底宋元器皿往往有之則謂之
 短釉縮釉者苦心鑒別短釉者一覽而不知坯質偶鬆土漿不勻火力拆
 之厥有短縫則謂之密縫釉初離火冷氣驟襲驚紋不滲止在一面則謂

之冷紋冷紋者瓷質未傷窳縫者不為虧缺釉汁未乾兩皿相並黏而為一擊之使開則謂之黏釉物相擊觸幸未嘯裂但損釉質或胎骨則謂之磁礮黏釉者病在先天磁礮者不至瓦解良釉經火變為他色濃煙熏翳乃如潑墨則謂之串煙釉汁星光未發亮火氣蒙罩如傷如飴則謂之麻癩串煙者濃淡攸分麻癩者精神頓減其有素瓷真款加繪彩釉重復入窳烘之使乾命曰真坯假彩尤為翻空出奇他若補耳補足配頸配嘴換梁換蓋義環（用義髻之例）義柄則又百出不窮莫不能究詰者已

近出雍正仙女小盃樹葉為衣眉目佼好手攜鋤藥之鏟魯之譏鼎也

雍正豆彩酒杯仿明成化六字款多畫極精緻之人物每隻各有故事一則若陶淵明林和靖米元章周茂叔之類不可枚舉以視道光無雙譜有仙凡之別精麤雅俗蓋不可以道里計且彩色式樣無一相同者款字神似隋碑尤令人歎為妙絕

明祭有機厚釉滿開小片而深紫者有無眼無紋片之薄釉而明如鏡赤如血者則謂之亮釉尤為希世之珍

明祭薄釉又有赤色中微帶金黃色者紋如牛毛亦頗雅飭也

（未完）

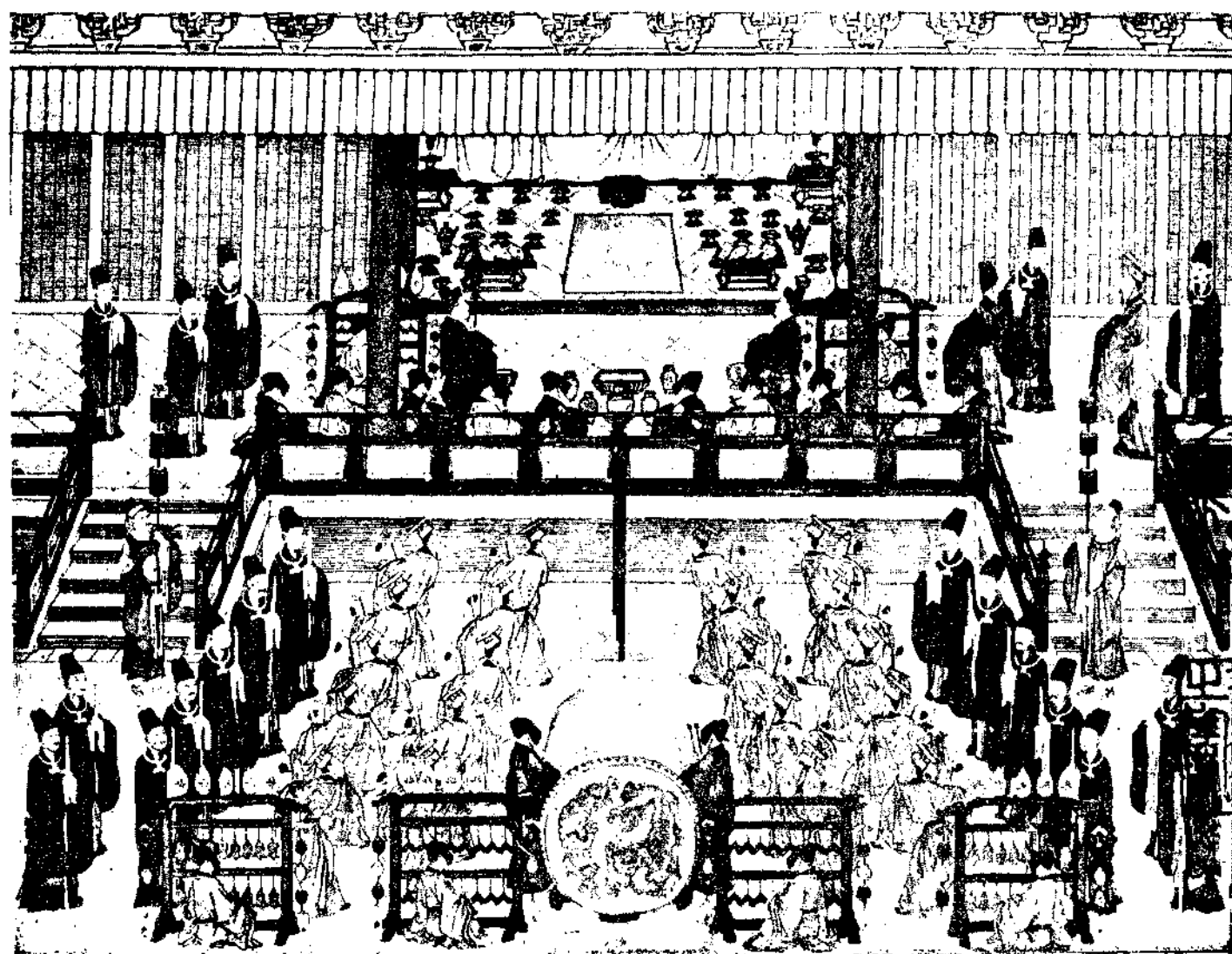
苦瓜和尚畫語錄詮釋

 清苑楊 溥泊廬

上人書筴。錄畫法背原章第一。為西臺道兄說。其詞曰太古無法。太朴不散。太朴一散而法自立矣。法自何立。乃出世之人立之也。於我

清 金 廷 標 孝 經 圖 其 十 五

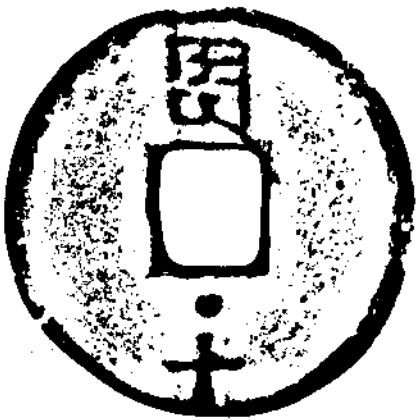
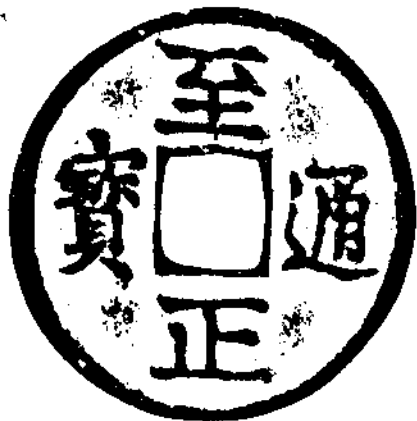
（藏卿漢張）





何有。我非為太朴散而立法。一非立法以全太朴也。此一畫之立於今。一闢於古。古不闢則今不立。所以畫者從於心。一畫者見於天人。人有畫而不畫。則天心違矣。斯道危矣。夫道之於畫無時間斷者也。一畫生道。道外無畫，畫外無道。畫全則道全。雖千能萬變。未有不始於畫者也。古今環轉。定歸於畫。畫受定而環一轉。此畫矣。畫為萬象之根。闢蒙於下人。居玄微一畫之上。因人不識一畫。所以太朴散而法自立。然則畫我所有。法無居焉。章名不同。文亦簡異。似語錄初稿。張則大千語我。彼嘗見語錄原稿。直稱畫訣。因索價奇昂。失之交臂。惜哉不能一校其文字也。

方葯雨先生古化雜詠



至正通寶背蒙文

官鑪至正儲紛紛權鈔外多背異文意會蒙書定監別二三五十記前開 前譜謂此類二三五等錢上蒙文或即下二三五申書當十一種下有壹兩重與無此三字上蒙文相同前譜亦謂十字似乎近之惟尙有不盡同者如尋常易過上蒙文下有人攷為濟十此文雖刑見當係監記無疑

北魏造像

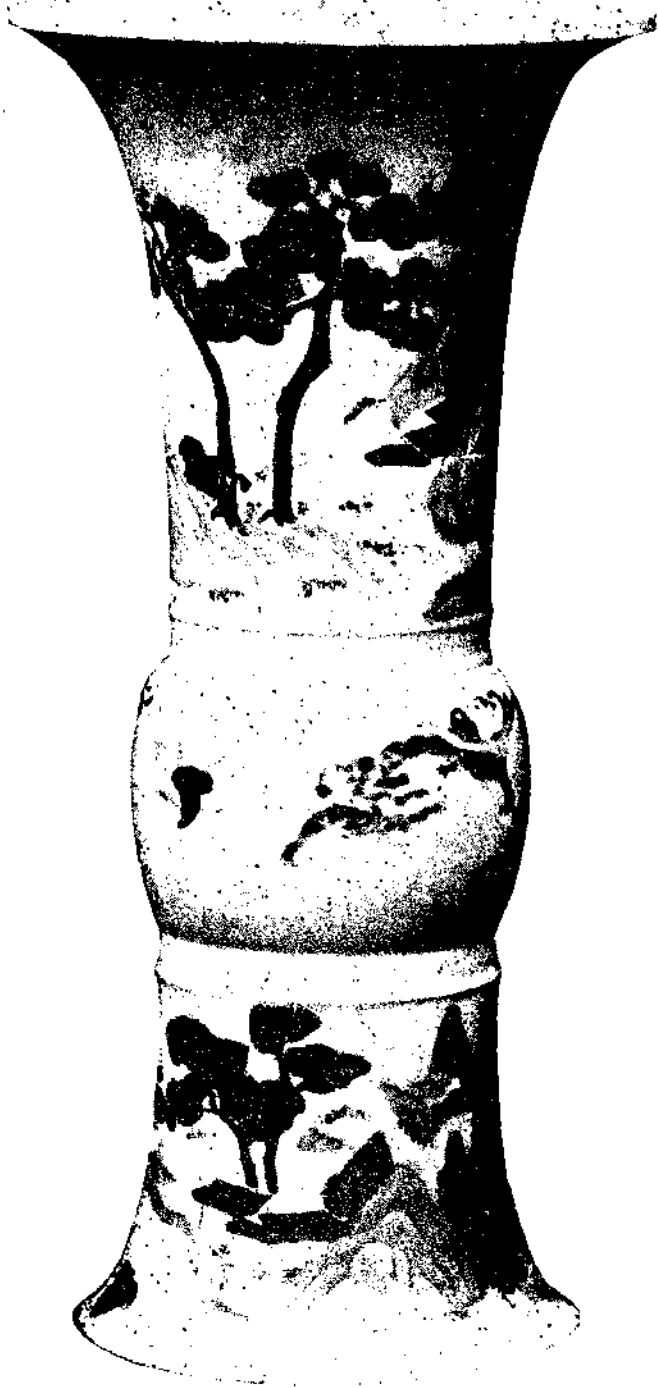


了法章第二

規矩者方圓之極則也。天地者規矩之運行也。世知有規矩而不知夫乾旋坤轉之義。此天地之縛人於法。人之役法於蒙。雖攘先天後天之法。終不得其理之所存。所以有是法不能了者。反爲法障之也。（規矩者。乃旋乾轉坤之具。然沿之已久。失其本源。知有規矩而不知所以採取天地奧密者。乃規矩之極則。是爲規矩所縛。而終不得其理之所存。故曰法障。）古今法障不了。由一畫之理不明。一畫明則障不在目。而畫可從心。畫從心而

障自遠矣。（一畫所以象物。物者天地之一體。乾坤之一體也。知一畫之理。則眼明意透。物攝諸心。而宜諸畫。則障不在目矣。）夫畫者。形天地萬物者也。舍筆墨其何以形之哉。墨受於天。濃淡枯潤隨之。筆操於人。勾皴烘染隨之。（水墨融會處自有一種天然章韻。故曰墨受於天。揮毫落墨乃操於人者。故曰筆操於人。）古之人。未嘗不以法爲也。無法則於世無限焉。是一畫者。非無限而限之也。非有法而限之也。（無法則不能採取下地之奧密。宇宙之大。將無以限於吾尺幅中也。一畫者非狀宇宙之全

雍正五彩花瓶



器 銅 周 藏 齋 匄 端

。而狀其精筆之所存。而攝乎吾尺幅之間者。亦非設以爲定法。曰某筆象某物也。隨物變化。因應無窮。方見一畫之功能。是爲非法之法。故曰非有法以限之也。法無障。障無法。法自畫生。障自畫退。法障不參。而乾旋坤轉之義得矣。畫道彰矣。



五 其 册 水 山 夫 漑 朱 清



一畫了矣。(明法則無障。入障則無法。畫得法則障退矣。此法指一畫象物之法。非畫法之法。故曰乾旋坤轉之義得。畫道彰一畫了也。)

(未完)

金北樓先生花卉

嫣然一笑竹籬間桃李滿山憶粗俗
渭清先生大德居於天春金城



石雪齋詩稿

(續)卷一

題畫竹用東坡送與可出守陵州韻

我生自是猿鶴侶忽櫻世故心煩憂閉關暇日弄紙墨一竿洒洒當清秋
與可風流繼左氏髯蘇妙跡凌莊周放懷欲在天地外渭川千畝胸中收
我慙筆力特瘦弱解衣盤礴臨池頭不能飲酒且澆墨澆墨亦足澆吾愁

哭俠迦

尺書將到墨初乾鎮日摩挲感百端始信奇才損福將毋名士不宜官
半生心血餘詩卷十載關河困馬鞍莫向離亭重極目蒼涼草樹夕陽殘
(君南歸時曾同吳枚叵餞於玉樓春)

武進徐宗浩養吾

誌山窗所見

半山斜日映藤蘿雨後空庭靜趣多落葉蕭蕭人夢醒一雙鷓鴣立高柯

題畫寄徐怡齋(秉書)

葉落荒村天地秋清江雨過水爭流虛舟歸去渾無事聊寄閒心數白鷗

登樓

蕭蕭金竹繞村頭一曲清溪凍不流快雪初晴山月上好扶藜杖一登樓

畫蘭

莫言山谷險底恨荆榛多孤香自天賦虎狼其奈何
自是瓊田種青青貫四時笑他桃與李春去不能支

(未完)

凌植支海棠蘭花



珥盒詞 (續)

山陰壽鏞石工父

繞佛閣

鼎璫人先生手札為錢唐錢大根題

古牋蠶夢桑海換劫留景如水萍思飄墜叫春笛孔依依舊心字
賦情賸幾磨墨在苒雙髻人悴清露盈袂怕教別酒征衣淚餘
醉 往迹半齷落俊呂吟邊空百輩一樣斷腸題襟當日淚數悲
瑟瑟歡婚官何世恨棲鸞紙更四紀靈簫流怨青史繞錢唐暗驚
虹氣
渡江雲

戩翼海上書來寫示新詞有鳳城鴛枕之句賦此調之

潑幃輕引鏡照塵海色斂笑上羅衣酒闌春共遠戍鼓聲中一昔
柳絲飛江南自好換幾日絲雨霏微回寸腸鳳城鴛枕倦夢總依
依 忘機閒瀝偃水語鳩飄煙縱銷磨英氣還念着東風無恙花
市呼圍朋賤錯省懷人句澆玉當私印紅肥吟望久清游只赤多

金 西 崖 刻 竹

遠 解連環

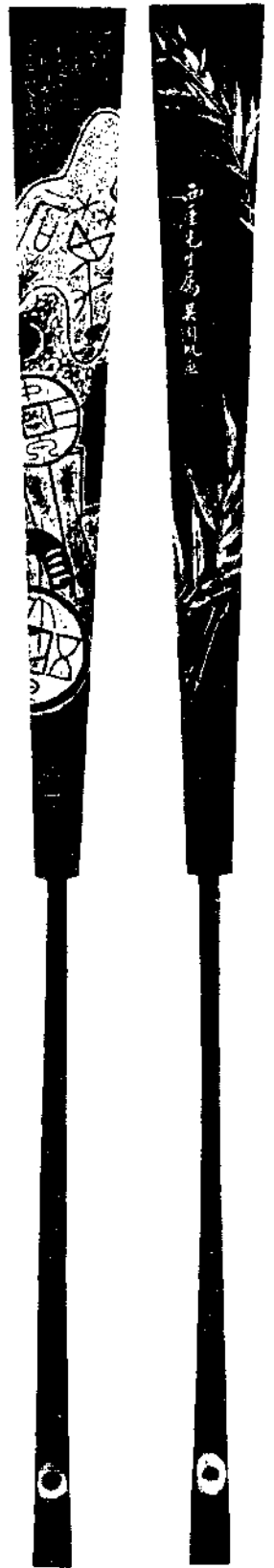
諸城女子與寒
葉有華鬢飽餽
之因未幾而香
車入別家矣寒
葉舊有贈句寫
之生綉更續題
辭屬賦此解
淚綃夕夕換雲屏
冷疊畫秋真色枕
倦警假燭空堂付

錢唐圖

甲子上巳北樓畫西厓刻



金西崖刻竹扇骨



慳夢歲闌舊狂餘力罷酒瑤臺慕回首南花移席負芳年片雲嫩想四紅
怨吟頭白 傾城未忤彩筆灑題襟秀句鸞鳳如客適美人淺瀾娟娟暈
翠黛鏡棧半泓窈碧玉小葉娥妝曠延望齊煙愁羃誤尋常啜絨語細吧羅
恨窄

惜紅衣

癸亥五月一日蘭雁寓樓望西苑荷花踵白石韻

倦枕拋書高樓送日坐銷吟力漸遠蕩波吳雲去天碧芙蓉太液空解伴
東華羈客心寂蓮寸長絲曳芳陂花息 狂歌繡陌流怨宮溝娟娟淚塵
藉黎謳暗夢萬國蟻柯北負卻五湖游釣不羨九關攀歷換翠微荒黛輕
擲玉顏鴉色
花犯

佛士所為花元春傳拈此題之

澆殘闌絲絲翠冷繡箔斷腸字暗移人意驚片艸春歸花下游事絳都鎖

楊伯慮仿石濤山水



東坡溪山詩
石濤山水
楊伯慮仿
天風
忽吹故津思
道
年
沙
危

怨吹笨地樓臺仍畫裡誤舊約清寒侵枕愁漪持夢洗 江南只赤謝番
風東皇倦有限年韶誰繫松栢願西陵路蕩魂千里娟眠在楚招自感空
酒淚嬋嫣沈膩水苦賺取維屏芳卷餘嬌盈蠶紙
角招

萬室女毓珠遺畫為介廬題

紺烟悴無端迸影吳繡醉倦橫綺粉痕襟淚洗繡筆露華流怨紅翠辭枝
萬蕊誤片雲孤根難寄只赤塵封鏡水伴玫瑰燭玉臺邊殢芳菲如此 還
記小寒倚袖宣和展譜多少傷心事故年驚短曉夢繞西湖尋常桃李嬋
媛畫裏甚一樣蘭茶身世緬瑟改詩未理早零落瘴花銘銀鈎字
踏歌

大登居士詞集漆燈漸吐微光居士自題語也

倦拍換詞場一例江南客飄零恨誤盡春風筆甚微光漸吐欲燈漆 字
隙半珠塵吹進蠻牋踈湖山幾費汨舊歡迹算狂名未許輕收拾 假短

水山生先木家王

蔣昌堃先生遺墨 壬午年仲夏



景展勝日繁華地
悄竚銷魂色縱相共
歲寒空占滄波席
夢揚州對酒腸窄
側犯

趙味滄手撫元押冊子

露鉛自滴鏡波不度銷魂色
紅墻儘十憶鸞牋付幽覓
妍塵蕩未了泥影
武都盪芳澤便丞相中郎許平揖
蒼華姓字留映蕨蕤碧能擗場甚雙
鉞珍重更簪筆一抹焉支畫春無跡
俊押當年似曾相識
法曲獻仙音

乙丑嘉平聊園詞社第一集爲譚篆青題填詞圖

哀樂中年二三詞客
媚夕悄悄亭館暗
寂梁塵半欹
籬燭騷心易成悽婉
殢倦影雲萍似無言
幾歡怨
錦坊晚換遼天片
枝荒汶流夢悄悄
彈指歲

蔣堃先生花卉



蔣堃先生遺墨 壬午年仲夏

華電轉儼蕩石湖仙甚而今人妙雙燕研色籤聲送梅邊
攷語飛亂付春寒
酷酒鄭重隔花傳讌
解蹀躞

張栩人以母夫人畫縉雙袖屬題畫作藤花燕子王式杜先生所作
以媵女嫁者先生有畫名湘中

謝堂倦飛翩羽引夢滄桑外素縉春暈交枝脊紅翠無那玉翦迴風幾番
蹀躞輕寒莫雲湘水
換芳事衣線年年一例天涯感遊子等閒人泣索
蘿亂縹緲認取畫筆金籤依稀約住春暉湧魂雙袂
蕙蘭芳引

楊仲子居歐西所作畫爲燕呢夫人題

流笑綺叢換眉暈舊妝碧展一幘東風晴豔卷波鏡隱妥紅窈翠甚點

袁申甫先生壽星



壽星圖 袁申甫先生壽星圖
 滄食神文三司晉九 大慶 相承承到時立此平圖

逗屏山歡息付弄枝娟藥影入畫綃真色 故國春前平居玄賞語燕籬
 額証鴛牒三生回首海天良夕情芳能寫夢華采筆人勝花銷與少年縱
 跡

(未完)

詞學講義 (續)

金紹城

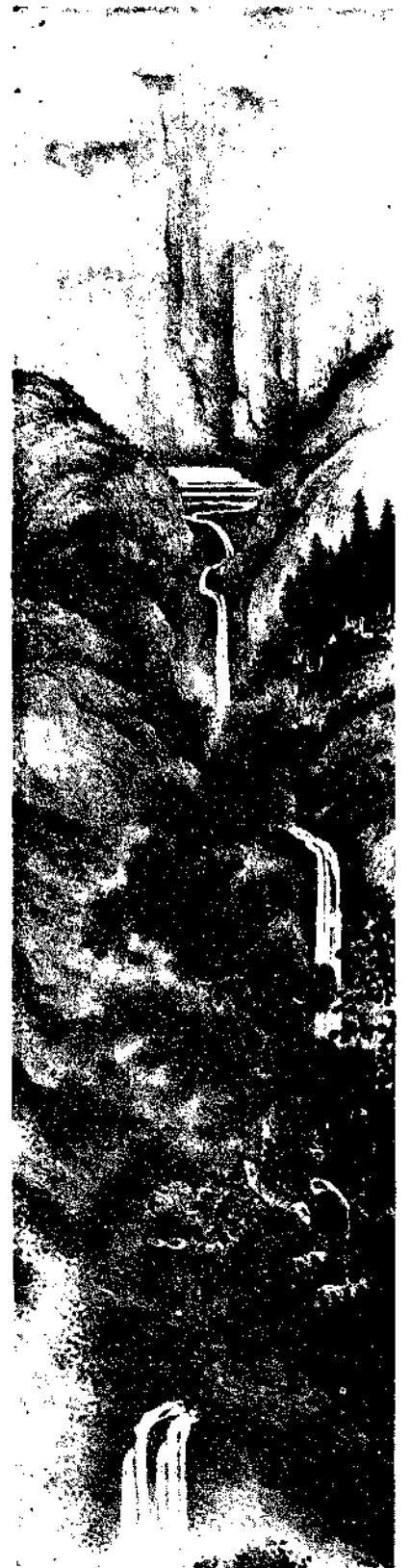
熊文舉	趙進義	李 雯	宋徵璧	宋徵輿	吳兆騫
孔尙任	董 俞	陸世楷	毛先舒	沈 謙	徐 倬
錢芳標	蔣平階	高 詠	邱象隨	鄧漢儀	劉雷恒
張台柱	王 岱	沈 漢	姜光被	柯 煜	
陳維崧	陳檢討	吳棠楨	錢 穀	沈季垣	沈季友

沈 崑	梁佩蘭	錢肇修	魏 坤	杜 詔	徐逢吉
王時翔	王 慄	毛 健	王 嵩	陸天錫	王太岳
史承謙	蔣士銓	銅絃嗣	鄭 澐	林蕃鍾	沈起鳳
沈清瑞	凌廷堪	李方湛	吳翌鳳	郭慶浮	眉樓詞
劉嗣綰	箏船詞	楊夔生	遏雲精	孫 錫	蔣慶增
沈蓮生	李 澧	姜 安	李汝章	曹言純	
孫鼎烜	籽香堂詞	錢枚	微波亭詞	周濟上	庵詞
汪士進	聽雨詞	潘德輿	養一齋詞	汪全德	
吳慈鶴		孫若霖		李堂梅	邊笛譜
汪潮生	冬集詞	尤維熊		馮登府	
蕭師度		王嘉福		趙慶熹	香消酒醒詞

李孝瑾女士花弁



魏仲泉先生山水



仲湘

江沅

龔鞏祚定齋詞

許謹身

周岱齡

張金鏞絳跣山館詞

黃增祥拜石詞

王錫振茂陵秋雨詞

張炳莖

薛時雨藤香館詞

黃長森自知齋詞

吳廷鈔塔景樓詞

朱紫貴

汪燾

孫麟趾

黃曾瓶憶山房詞

吳廷燮小梅花館詞

王效成伊蒿室詩餘

何兆瀛心庵詞

潘曾綬

勒方錡博洲詞

喬守敬紅藤館詞

王曦廣門詞

項鴻祚懋雲詞

袁祖惠

王憲成桐華仙館詞

姚燮疏景葦詞

吳承勳

許宗衡玉井山館詩餘

陳元鼎

潘曾璋玉詮詞

杜文瀾采香詞

張安保晚翠樓詞

范凌靈冷灰詞

李肇增冰持庵詞

郭夔印山堂詞

姚正鏞江上維丹詞

趙彥俞瘦窄軒詞

周作鎔

劉履芥瀝夢詞

王詒壽笙月詞

朱孝起

諸可寶璞齋詞

張鳴珂寒松詞

吳熙載匏瓜室詞

王葵受辛詞

馬汝栴雲望詞

曾惠夢軒詞

楊長年

蔣敦復芬陀利室詞

孔廣牧飲冰子詞

張景祁新蘅詞

潘介毓曉夢春紅詞

樊增祥樊山詞

陶方琦

汪鑿梅邊吹笛詞

黃涇祥豆蔻詞

黃錫禧棲雲山館詞

丁至和萍絲詞

程紹裘煙波漁唱詞

宋志沂梅笙庵詞

江順治願爲明鏡室詞

孫德祖寄龔詞

高望曾茶夢庵詞

程耀采

曾行塗嶺影軒詞

溫式如女士花卉

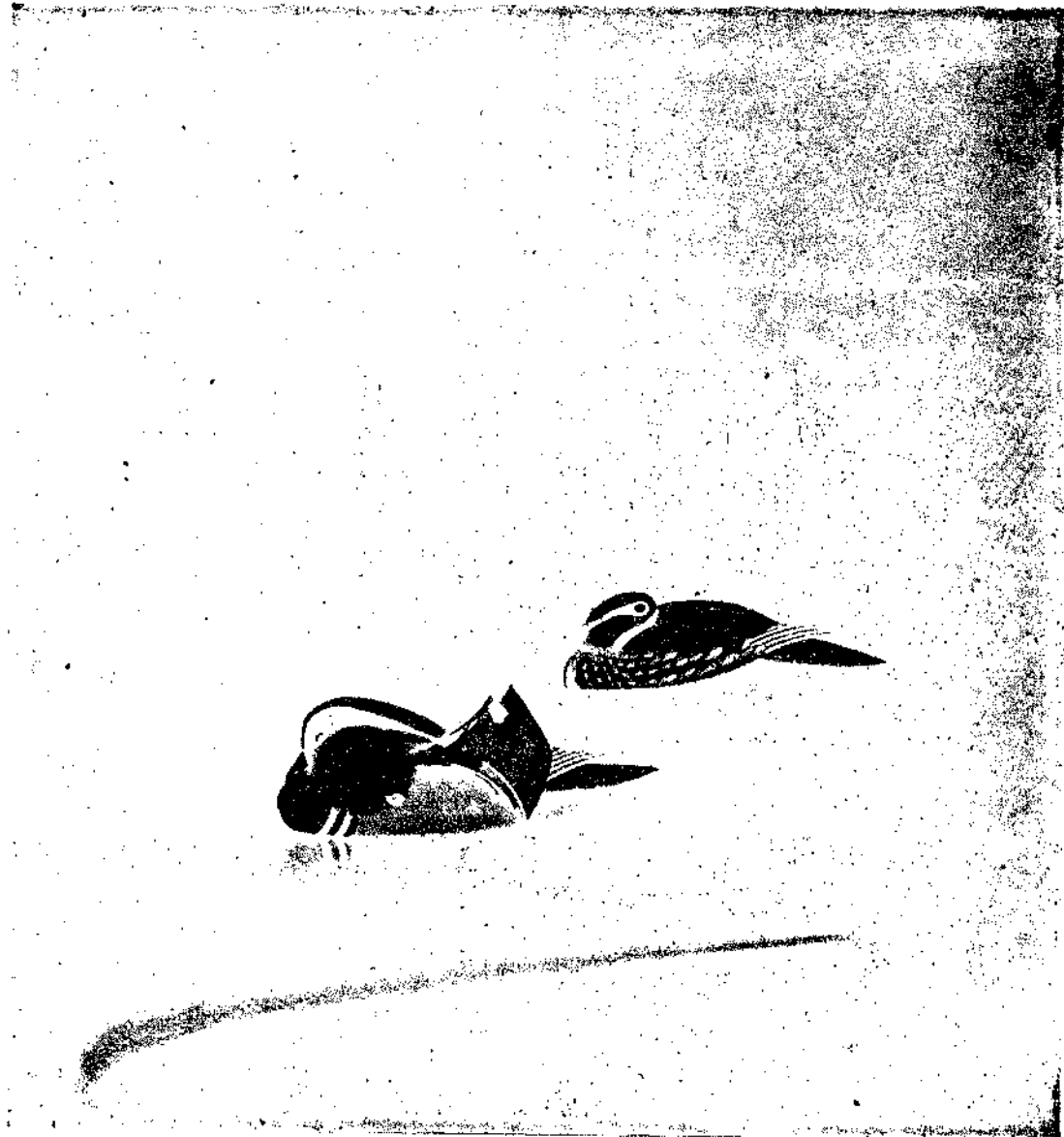


溫式如

溫式如

(藏湖蔭金)

日本畫家南原老海鴛鴦圖



莊棧中白詞
譚獻復堂詞
馮志沂
周星譽東鵬草堂詞
趙懷玉

馮 燾
邊浴禮空青館詞
孫汝燮
周星治勉喜詞
馮棹道華堂詞

馮煦蒙香室詞
金泰佩衡詞
湯貽汾
錢德震
丁彥和

沈 鍾
劉家謀
鄧廷楨雙研齋詞
顧翰拜石山房詞
於士廉

沈沂曾
劉 襄
夏 瑛
莊紹度
王尙辰遺園詞
趙對微小羅浮館詞
李恩綬讀騷閣詞

孫準宜 史震林
倪稻孫雲栢堂詞集
黃發清倚晴樓詩餘
汪澗藕絲詞
方澗顧古香回詩餘
趙彥倫香徑詞
(未完)

畫界瑣聞

- ▲畫家吳湖帆有愛貓之癖對於雪白獅貓尤為注意故遍覓名畫家代為繪白貓圖張大千馮超然二人曾為揮毫作純白色貓各一幅皆得意作品現在來平又擬轉煩畫家陳梅湖馮諒湖各一幅葉公好龍燕王市骨此之謂歟
- ▲金蔭湖現獲得乾隆珍本王孫鑑一函係關於養蟋蟀之文字清雋可喜
- ▲山東湖社分會會長佟澄湖於暑假期中來平探視親友不日回魯
- ▲高孟文青年畫家也畫馬與虎仿郎世寧幾可亂真筆墨高出凡品前途正未可限
- ▲秦仲文編撰中國繪畫史現已出版內容豐富
- ▲胡佩衡畫存第五集現已出版在北平琉璃廠豹文齋發售內容極精進
- ▲論說與圖畫參照極便初學參考銷售甚速
- ▲張百堵字春卿北平人工山水現在漢口平漢路局供職聞湖北政學各界今年請其畫扇數百頁作品大見進步云

胡佩衡畫存第一集六版出書

大學教材隨，凡宗派用：用，讀畫畫樹畫山水畫水淺綠青綠用具題跋圖章門徑等言之甚詳不務空談極切實用此書久已售罄茲六版出書購者從速實價四角

北平琉璃廠約文齋

張湛湖山水潤例

△堂幅 六尺二十八元 五尺二十四元 四尺二十元 三尺十四元
△屏條 每張 六尺十八元 五尺十六元 四尺十二元 三尺八元
△冊頁 每尺 八元 四元 二元 一元
△手卷 每尺 四元 二元 一元
△四元 每尺 二元 一元
△隨封 每張 一元
△路三號 每張 五角
△北平錢糧胡同十五號湖社代收畫件

天津物華樓金銀店

本店發兌加煉十足條錠葉金赤金紋銀時樣首飾文明禮物珠寶鑽石中西器皿貨高一等價真克己務請惠顧願諸君認明天官為記庶不致誤
●總店日租界大街新明戲院對面 ●分店估衣街斷買胡同口路南
●電話 總店營業部五二九帳房二〇四六二 分店營業部三三二八號

金北樓先生臨董香光畫冊出版

印行臨本董畫業經出版全部分上下兩冊售洋拾二元是項臨本係北樓先生一生得意之傑作從事於畫藝者不可不閱發行所錢糧胡同十五號湖社書出無多購者務請從速

世之畫破字錄者非失之拘泥即過於草率觀 沅翁兄所作無異於真迹粘蠟而成者其神妙當在錢選之上特贊數言為介
壬申夏月 九三雙馬良

陳沅翁畫錦灰堆(斷簡殘編)潤例如左

△堂幅橫披 每尺十元
△屏條 每尺十元
△冊頁 每尺十元
△手卷 每尺十元
△隨封 每張一元
△路三號 每張五角
△北平錢糧胡同十五號湖社代收畫件

金北樓先生遺墨再版出書

北樓遺墨計分八冊每冊四冊精裝一集內容山水花鳥人物無一不備洵藝術界最佳之參考品且印刷精美清晰異常與坊間之玻璃版畫帖大不同也現再版出書餘書無多恐售罄每冊二元 湖社發售

金蔭湖花鳥潤例

△中堂 二尺十二元 三尺二十元 四尺三十二元 五尺五十元
△屏條 七折△冊頁 四元以方尺限△手卷 每尺八元△扇面 每葉四元
△金閣 紙磁過大過小均倍山水加倍青綠加兩倍點景再倍臨古面議
△華齋 滄池齋等南紙店 天津日界協昌里湖社畫會分會 上海榮
△寶堂 懷銘閣 九華堂 朵雲軒 棧扇莊

胡佩衡墨筆山水潤例

△堂幅 八尺百廿元 六尺八十元 五尺五十元 四尺三十六元 三尺二十四元
△屏條 對裁單條照堂幅例六折四條以上成堂者每條照堂幅例減半長三尺寬一尺者每條五元橫畫照手卷例算(四尺屏寬一尺三尺屏寬八寸二尺屏寬五寸寬者酌加一△冊頁 方尺以內者每開十二元
△手卷 每尺一元五角
△隨封 每張一元
△路三號 每張五角
△北平錢糧胡同十五號湖社代收畫件

胡佩衡畫存第四集現已出版

內容可羅版精印冷庵先生山水十九幀均最近作品附臨古獨言將古人物品約為十類曰幽淡平正嚴整邃密豪放工緻奇古蕭峭健煙雨冊實價大洋一元五角 北平琉璃廠約文齋 北平上海商務書館

紫青館畫潤

△堂幅 每尺十元
△屏條 每尺十元
△冊頁 每尺十元
△手卷 每尺十元
△隨封 每張一元
△路三號 每張五角
△北平錢糧胡同十五號湖社代收畫件

陸鐵夫潤格

餘年七十有一鬻畫垂數十載踵門索畫者戶限為穿精力殊難
 應付爰自辛未年起酌加潤筆為終老菟裘之計幸垂亮焉
 ▲山水中堂(整張) 四尺三十元 五尺四十元 六尺六十元
 八尺一百廿元 屏條(對開) 照中堂六折 ▲立軸(寬窄一律)
 每尺六元 ▲扇件 每件八元過大加二成 ▲卷冊 每方尺八
 元橫幅照算 ▲墨龍 佛像 與山水同 ▲花卉 翎毛 照山
 水例折半 ▲金箋 青綠 工細 點景 各加五成
 如蒙 賜教潤件同交 辛未元宵 吳趨鐵道人重定於海上雲起廬
 寓 靜安寺路戈登路口一另五一號奚宅內 電話三月九一二號

習畫簡章

▲贊儀 志在普及國畫無論函授面授一概通融不取 ▲函授 每
 月發稿三次臨就後連原稿每旬到寓潤改指導畫理 ▲函授 每月
 寄畫稿三次俾遠道諸君得臨拙畫真跡不啻身親指授臨就後連原
 稿寄下當依次潤改並加評語發還惟若不連拙稿寄來者大失鄙人
 興學及流通之本旨概以輟學論 ▲學費 山水每月八元花卉翎毛
 六元郵費在內至府教授另有簡則 ▲地址 (接洽處) 上海靜安寺
 路慕爾鳴路西一千零五十一號奚公館內
 壬申三月陸鐵夫重訂時年七十有二

左蕓湖書畫潤例

▲山水 堂幅 八尺四十八元 六尺三十二元 五尺二十四
 元 四尺十六元 三尺十二元 三尺以下照三尺算 橫畫加半
 ▲屏條 每張八尺二十八元 六尺二十元 五尺十六元 四尺
 十二元 三尺八元 三尺以下照三尺算 屏條以堂幅對開為準
 過此照堂幅算 橫畫照手卷例 ▲冊頁手卷 每方尺五元過尺遞
 加不及尺按尺計 ▲執摺扇 每面五元 大摺扇加半 ▲行楷
 金箋工細均倍 臨古點品及潤格所未載者另議 ▲行楷
 半幅 按尺計每尺二元 ▲屏條 照堂幅例減半壽屏照堂幅例加
 一尺內每字二元 二尺內每字四元 過大另議 ▲榜書
 及字過小者均倍 碑文墓誌另議潤格未載者不應 立索劣紙澁
 絹油扇均不應 潤資先惠磨墨加一 甲戌元旦重訂 榮寶堂
 ▲收件處 (北平) 饒糧胡同十五號湖社 後門內大石作十五號
 (南京) 延齡巷 榮寶齋 清秘閣 瑞文齋 (上海) 榮寶堂
 懷銘閣 九華堂 榮雲軒 賤扇莊

童希錢書畫潤例

民國二十三年三月兄弟重訂

▲匾額 方尺個字五元 尺外照加 ▲楹聯 每尺四元 ▲堂幅
 每尺陸元 蘭堂幅例陸折 四元 竹每尺照堂幅加半 ▲執摺扇 書每柄
 屏條 照堂幅例陸折 四元 竹每柄式十元 ▲手卷冊頁 書每方尺
 式十元 蘭每方尺十五元 竹每方尺十元 ▲詩歌銘諫傳贊碑
 文辭壽序均面議值 ▲點品金箋等均加倍 ▲收費加一
 潤後約期取件 外埠函索郵費另加 ▲收件處 (上海) 陶爾斐
 司路三十五號中國畫會 棋盤街泗涇路利公司 邑廟豫園筆花
 樓及各大小戲院莊 通訊處 鎮江北岸大橋鎮童家河和記坊

張伯川書畫潤例

▲山水 堂幅 一尺十二元 三尺十八元 四尺二十四元
 五尺三十元 六尺四十元 不及尺者以足尺論橫畫加半 ▲屏條
 對裁單條四尺十五元 五尺二十元 長三尺寬一尺者每條十四
 元 橫畫照手卷算 ▲冊頁 方尺以內者每開八元過尺遞加 ▲扇
 面 每面八元過大者加倍 ▲手卷 每方尺八元 ▲書例
 對聯 每四尺四元 五尺五元 ▲堂幅 四尺六元 五尺八元
 ▲屏條 對裁單條四尺三元五元五元四條成堂者六折 ▲冊頁
 每方三元 ▲扇面 每面三元 金牋臨古來文點體均加倍例外
 者另議潤資先惠隨封加一立索劣紙油扇均不應 ▲甲戌立春日第
 五次重訂於上海 ▲收件處 (上海) 密波路渭水坊西洽印社
 泗涇路利文藝公司 河南路榮雲軒 九華堂 戲鴻堂各棧扇
 莊 (北平) 琉璃廠靜文齋 榮寶齋 倫池齋 銘泉閣 清秘閣
 約文齋各大小南紙局 (天津) 法界泰康商場國華社及靜文齋各
 大南紙局 (大連市) 啓化書社及文寶齋 自宅大連市福德街十
 四番地裏院張福安堂

蕭謙中山水掛屏

蕭謙中先生畫法之精妙久重藝林其掛屏一種係精選其得意屏條
 十六幀用珂羅精印出版未久即行售罄茲因各地要求特行再版惟
 存書無多請速購遲又缺書也 每函價洋一元二角
 北平琉璃廠約文齋南紙店獨家經售

胡佩衡畫存第三集五版出書

畫存第三集附有中國山水畫布置法對於山水畫之結構布置解釋
 詳明並與畫存之畫幅互相對照裨益初學洵非淺鮮故該集每印刷
 一次不久即售罄此次用潔白紙張珂羅精印格外清晰 每冊價
 洋一元二角
 北平琉璃廠約文齋南紙店獨家經售

本社月刊外埠代售處

南京中央書局	花牌樓書店	世界書局	文化書局	共和書局	神州國光社	天一書局	奇望街陳恭和茶社內 朱固齋	鎮江東場街永豐號	何練湖	中央書局	鎮江書局	蘇州商務印書館	松江世界書局	上海神州國光社	五馬路 榮寶齋	利利公司	四冷印社	有正書局	常州世界書局	揚州曾文堂	世界書局	無錫文華書局	常熟醉經閣	常熟書局	南通三友書店	翰墨林書局	如皋小報派報社	石碼于振山派報社	
瀘縣世界書局	高郵大有成	濟源新民書樂社	台灣中央書局	頁友公司	武昌文化書局	營口春昌齋	亞細亞報社	雲南益友書社	瓊州文教書局	長沙軍用圖書社	黑龍江省城青雲路市	新民晚報分社尙	念伯君經理	龍江報社	太原橋頭端四號	振光派報社	樓兒底	覺民派報社	綏西包頭縣維新報社	石家莊五洲報社	廣州永漢北路悅賢里	林記書莊	四川成都打金街	明智社	新川書局	華陽書報社	重慶重慶書局	北新書局	河南開封謙臨書報社
安慶大德堂	世界書局	福建明新圖書館	新化明新圖書館	濟南東方書局	教育圖書社	桑園月通利報社	杭州小說林書店	溫州世界書局	徐州世界書局	蚌埠安益圖書局	鄭州中華書局	南昌世界書局	蕪湖世界書局	大同鐵製書局	貴陽振亞書局	福州世界書局	左海書局	佛山汾江書局	汕頭大東書局	文明商務書局	中華書局	陝西西安派報社	漢口民智書局	醒華書局	大東書局	廈門世界文藝書社	奉天小西關第一商場	東電車道路北	北東書報社
城內軍署大街	登泰報社	大西湯門外	新民晚報社	吉林河南街振聲報社	哈爾濱道外極東報社	八道街東方報社	公和利總派報社	新華印書館	長春商埠無線電前	振興總報局	錦州新街新民報社	北關大公報分館	瀋陽工樂區五馬路北	京畫報分館	常啓元	蘇州善育書社	常德明智圖書社	大連范永才派報社	青島四方路1號	明記報社	芝罘路申報分館	德州通順報社	平奉路唐山製造廠電	務虛 張慎庵	唐山新立街裕新報社	新民縣政府胡同大公	報分館處馬殿文		

本社月刊國外代售處

- ◎新加坡 永成書莊 新的書局 明志書局 華僑書局星洲書局 三民書局 中國書店
- ◎吉隆坡 化南書局 啓智書局 鴻益書局 怡保 光明印務書局 檳城 晶品書局
- ◎太平 安安書報藥局 民新公司 蔴坡 南洋公司 新華公司 維新書局
- ◎萬隆 現代書局 安南 廣同興號 芙蓉 雁南書局 德利報書 馬六甲 廣記號
- ◎峇株 和華兄弟公司 巴轄 和華兄弟公司 蒙益書局 爪哇 王天吉
- ◎庇臘 王天吉 吧城 大成書局 吉蘭丹 振華公司 金寶 及書局
- ◎金仔士 林熙仕 吉礁 新金蘭社 利亨金舖 沙撈越 李培其 安順 三利公司
- ◎巨港 歐陽公司 暹京 小小書局 僑民報社 峇眼 智利 號
- ◎那卓 智利號 仰光 鼎新書局 中國女子互助社 錦蘭 國華書局 檳榔嶼 競競書局
- ◎明明書局 漳州 影藝日夜照相館 菲律賓 宿務義記行 香港 華文書局
- ◎加拿大 聚泰公司 興真信 古巴 權華公司 檀香山 廣和書局
- ◎小呂宋 義利豐 泉成公司 三寶壠 利泰圖書部

版權所有不許翻印

Hu Sher Art Magazine (Monthly)
15, Chien Liang Hutung
Peiping China

●合訂本 定價每册二元四角
●每月一册 定價每册二角

編輯者 金蔭
校對者 牛新
發行者 湖社
印刷者 京城印書局
代售者 永豐報房

湖社月刊發行部
上海愛文義路承德坊一百十五號
北平和平門內北新街
湖社
宣外鐵老 齋
天津南市廣興大街
楊記派報社
南京二郎廟南延齡巷
榮寶齋
四雪雁書社

現在新住址北平東交民巷東頭高路三路電話號一五二二號

萬國儲蓄會

有獎儲蓄
為最
有興趣
之儲蓄

▲萬全之策▼

凡事。能兩面計算者。方為萬全之策。若僅一面計算。即非萬全之策。何為兩面計算與一面計算。如但計其得不計其失。是為一面計算。既計其得。復計其失。是為兩面計算。本會創辦之有獎儲蓄。即為各儲戶兩面計算之萬全良策也。進既可以得獎。退亦可以於期滿之後。全數還本。是進退兩無所失。而況如今五萬元之特獎。第一個已足額。第二個又有一萬五千餘元。其外「一」「二」「三」「四」等獎。每種又各有六十五個。機會既多。儲蓄之款。又無損失。是誠面面俱到之儲財方法也。世有以此方法為不謬者。速來入會。

有獎儲蓄可以致富

如魚得水

人生不得機會。雖英雄亦無用武之地。但機會之來。決非無因而至。必先投入可得機會之途。而後機會乃得入於我手。本會之設。為世人造就機會者也。如今五萬元之特獎。由一個而推及於兩個。是機會大而且多。為任何事業所勿及。然欲得此種機會。必須先向本會儲蓄。是即謂投入取得機會之途。一日機會而來。不啻如魚得水矣。凡有能識機會者。速來入會。

本會儲戶

月月可得

鉅大之獎金

萬國儲蓄會啟