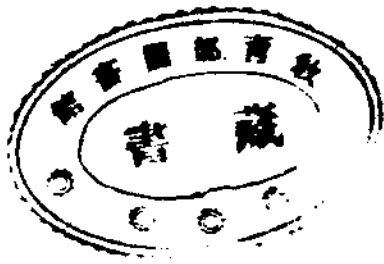


社教通訊

周仲海







# 社教通訊

二十六年徵集之書

發刊詞 (鈕長耀)

用窮的教育方法擴大下層基礎 (馮國華)

養成合作指導人員的目標 (馮贊元)

農村青年教育的重要和實施 (陸 盞)

第四民教區社會教育綜合的研究 (俞詔騏)

俞塘合作事業的實施經過 (閔鍾驥)

我們的民衆學校 (朱有福)

民衆讀物應採用手頭字的建議 (張新夫)

俞塘散記 (征雁)

改良歌曲十二首序 (征雁)

紀事與消息 (編者等)

二十四年度輔導計劃 (附錄)

江蘇省立俞塘民衆教育館編印

803623

民國二十四年二月十五日出版

創刊號

# 發刊辭

鈕長耀

★ 驚濤駭浪的太平洋中已衝出疾捲的旋渦，  
★ 險惡的浪花，正期待含噬大屠殺時的鮮血，頭  
★ 顛。狂流澎湃的東海裏，游戈着隊隊的敵艦，  
★ 準備着退下巨炮的護衣，準備着進鏖轟炸的炮  
★ 彈，準備着射擊弱小民族的咽喉，爭奪市場的  
★ 混戰在醞釀，列強火併的大屠殺也已啓序幕。

★ 雞犬相聞的富美鄉村底往昔繁榮，僅供話鼓  
★ 麻桑的鄉農在回憶中充資料。遍野裏行走裏的  
★ 傭是些饑寒的貧民，個個像寒北的征雁，負上  
★ 了笨重的生活十字架，垂着頭，淌着血汗，盲  
★ 目地在生存線下掙扎着，誰也不知道前面已走  
★ 到一個萬丈深淵的缺口！

★ 江蘇，個個目爲人間天堂的江蘇，既寵幸地  
★ 傍靠在全國的左懷，又歡欣地抱着十里洋場外  
★ 人盤踞的鬧市，同時又驕傲地擁着國家生存所  
★ 繫的海日咽喉。在地位上可以自豪，在形勢上  
★ 可以自誇！但唯其因爲如此，太平洋的浪潮先  
★ 要疾捲，東海裏的巨炮先要轟射。大半睡在甜  
★ 夢中的蘇民，誰個知道，江蘇不先覺醒，中華  
★ 民族無以復興！

★ 因着，古老的中國社會組織不能忍受時代巨

★ 棒的猛擊，啓示了新的動向；新興的學校教育  
★ ，已暴露了不能荷負新使命的弱點，趨向了畸  
★ 形發展的道路，在客觀的要求之下，社會教育  
★ 就起而担任復興民族的任務，給危難的中華民  
★ 族打出了新的道路。

★ 在多年的辛勤耕耘中，終算替她奠定了小小  
★ 的基礎。但終因歷史的短暫，未曾發現出確當  
★ 的理論根據和實施法則。雖然在眼前有着不少  
★ 獨特的宏論，琳琅滿目地呈現在面前；但究應  
★ 如何去組織民衆？如何去訓練民衆；如何發動  
★ 民衆？充實了所有應該有的力量來適應今日的  
★ 要求，對付當前的大難，正有待於諸同志的商  
★ 討。

★ 社教學業在本區——江蘇第四民教區，雖不敢  
★ 說在國內有怎樣傑出的貢獻，但因了地位的衝  
★ 要，形勢的危急，不容我們稍息喘氣，稍卸仔  
★ 肩，毫不畏縮地應該負擔起這個新使命向前挺  
★ 去！

★ 因了這樣，本刊的誕生，在墮地後，不惜不  
★ 允許牠微啼試聲，而且已安排下今後步調的路  
★ 綫，今後前進的軌跡。我們一面做，一面把所  
★ 做的提出來加以評價，加以檢閱。憑着實踐的

★ 行爲，來創造我們認爲應產生的新的法則  
★ ，新的理論，新的認識。

★ 遵循了這認識，我們的目標就要在本刊  
★ 小小的園地裏，來把握正在耕耘中的現在  
★ ，清算快進墳墓的過去，創造新的未來！  
★ 仔細地去培育和發揮社教學業的機能，使  
★ 成爲一枝復興民族的勁軍。

★ 此外，我們還要求本區省縣社教機關打  
★ 成一片，努力謀聲息的溝通，傳遞平日苦  
★ 幹着的消息，縮短彼此相隔着的距離，借  
★ 這園地，提供所有研究實驗的結果，相互  
★ 批判，相之借鑑。同時，還要進而求海內  
★ 社教同志的指示！

★ 溫香的春風，吹解了大地的冰凍；本刊  
★ 就在自然界欣欣向榮的時節與讀者諸位見  
★ 面。希望本刊在讀者諸位的協力培育中，  
★ 得以滋長！繁榮！倘而得以培厚本區的社  
★ 教空氣，產生出我們推行事業的順利環境  
★ ，開拓出我們去進行的妥善途徑，以達到  
★ 我們最後的目的，豈獨是我們私心引以爲  
★ 慶幸的事呢！

# 用窮的教育方法擴大下層基礎

我們不必諱疾忌醫，現在上自中央以至各縣地方在政治舞台上領導人民者，沒有一個不是過去的學生；中國二三十年之危險狀況，及人民之痛苦，即是二三十年來所有在政治舞台上，統治中國，為人民之領導的人們應負責，所以說中國人民現在的痛苦，即是由於過去教育上之錯誤，所鑄成也不為過。

說起過去教育錯誤的現象，真是書不勝書

1. 製造階級沒人材——學校甚多，有錢者能入學，無錢者專利，貧者永不能抬頭，從前科舉時代，也有將相本無種，男兒當自強之語，有許多出類拔萃的聖賢豪傑英雄，都從貧困造成，到了現在，非中人之家的子弟，不能進中學，而最近學校內的苛捐雜稅，更是厲害，所以貧苦子弟，雖志奮青雲，還是望洋興嘆，仰屋咨嗟。

2. 養成市儈政客離鄉者日多——學校學生，大都來自田家，但畢業生却不願回到田間，羣趨都市中去過生活，以致鄉村多一知識份子，即多一離鄉之人，尤其鄉村因沒有知識份子做領袖更為散漫廢弛。都市因領袖過於衆多，而互相擁擠，鄉村的事情，無人顧問，都市裏的事情，爭着問：擴而大之，中國數十年來之內戰，

即由而生，中國歷年內戰，在表面上是軍人打仗，實則軍事領袖何嘗願意彼此分裂而用武，大領袖之不能合作，大都是二三等小領袖——為政客——不能合作所致，這是數十年來內戰的總因。

3. 學非所用養成書獃子——過去的教育，只知教「字」不教「人」，只用「腦」不用「手」，只知死讀書，讀死書，所以結果是讀書死，一個未曾讀過書的人還能練習技藝，藉以謀生，中學或大學畢業之後，失去這種技能，較勞苦的事情，反不能做，肩不能挑，手不能提，直使他們成爲一個無用之人。所以弄到畢業，就是失業，學生變爲學死。

由這三種現象，進一步就釀成社會秩序紊亂，政治組織崩潰，農村經濟破產。

過去的教育破產者已由錯誤而進爲破產，但我們相信「教育破產，救濟破產，還是教育」，如果我們只知道過去的而不是而只是傷感，悲憤，嘆惜，而不思補救之道，那末江河日下，有什麼益處呢？所以我們也得要「知過必改」，「勇於補過」，趕緊想法補救，那末未始不可以失之東隅，還可以收諸桑榆。

不過要救濟過去的錯誤和目前的危機應先認識當前的環境；中國當前的病，固然是窮，

愚私弱散自然可以迎刃而解，是絕對不可以的，所以要救濟教育，應先認定吾們的努力方向。

## 窮國家用窮辦法

號稱全國經濟中心之上海，今年年關弄到有了道契不能押錢，有了金條不能換錢，有了定期存款的摺子，不能向銀行抵押；上海灘上的商店，到年底關門的有三百家以上，南京路是上海的精華，而門上懸關店大拍賣的廣告招牌的，又不知其數，上海市如是，號稱以江南爲天堂，今年收成比較他處爲豐富的上海鄉村，年卅夜商人討賬時，連雞鴨都要拿去，中國的「窮」真是「窮」得夠了。

吳稚暉先生在「沒有錢能夠迎頭趕上去」的文內說：在本年度的（二十三年度）中央教育文化費經常費一千七百餘萬，臨時一百餘萬，江蘇教育費，取其整數，是四百萬，要多是多不出一個；荒年來了，只有短少，弄得寅吃卯糧，其餘各省當然數目必在江蘇之下，三百，二百，一百皆是多一不能，武進教育費是二十四萬江蘇高於武進者只南通吳縣等三縣，無論高低，或在二十四萬外或縮至數萬，又皆是再多一

個不能，今年旱荒，已在九折八折發放，或者還有折得更利害的地方。吳先生又說「我們武進出二十四萬教育經費，已經這個附捐，那個附捐，附捐到人民的骨頭也瘦到像象牙筷子」。號稱全國最富庶的江蘇尚如此窮，那末其他各省又可想而知了。所以吳先生對於今後的教育辦法有一個譬喻說：「譬如辦一席客飯，人家十元錢辦的八大八小，我們只有一元錢，也辦八大八小自然錢是白化了，客人認做是上墳祭菜，錢也不能下了。……那末何不拿一元錢辦兩葷兩素可入味的菜，燒一鍋噴香的飯，拿出去的時候，作一個揖，就道：今天各位肚子餓了，且請用了便飯，改日當備盛筵相款罷！這也是沒法的至情，人家也不會違反的吧。」

沒法中的至情，就是窮辦法，所以吳先生提倡科工教育，主張「分方二百里的縣區，每區十里，一區又分三處，教師星期一到四到甲處，二五到乙處，三六到丙處，每到一處擇鄉民有三間廳屋，或廟或祠堂，用方桌拚起，長板凳圍圍安放，學生本在放牛割草者，先生至，可以赤腳就坐，有年長之男婦，願旁聽者，團團而立。……教室內不要掛貼畫對，掛些斧頭鑿子，不是只掛斧頭鑿子，掛科學儀器更好，有小試驗室，小工場最好，造出社會上科學環境，是社會上幫了公家的忙，比用大金錢設學校還好。」

去年這時候，吾與陶行知先生研究普及寶山義務教育的辦法，先決問題，就認定中國是個窮國，寶山是個窮縣，窮國中的窮縣，是要用窮的方法去普及窮人所需要的教育，不要用浪費的方法，去普及窮人所需要的教育。工學團的方法，是窮方法，所以最適用於窮國窮縣。記得吾在整個計劃的導言中，有這樣的一段話：

「寶山過去的教育，總脫不了傳統教育的觀念與方法，所以師範學校辦了十餘年，經費用了二十餘萬畢業生有三百餘人，所造就的人才，大多數還是書獃子。寶山教育未因辦了師範學校有特殊的進展。再以現有寶山教育狀況而言，全縣共有小學生九千餘人，每生歲占公家經費七八元之數，以現有經費維持現有小學，猶慮不足，欲求擴充，絕對談不到。全縣共有八個完全小學，每年假定畢業生有二百餘人，則每年所收的實際新生亦只二百餘人，全縣共有八口十六萬二千餘人，大抵每五人有一學齡兒童，全縣尚有二萬餘個兒童，尚未入學，如果每年只有二百餘個兒童有入學的機會，則假定在若干年之內，學齡兒童一個不增加（決無其事）同時兒童亦不老。常守住學齡（亦絕無其事）則二萬個兒童須經一百年，才有完全讀書的機會，這樣不是滑天下之大稽嗎？這樣要普及義務教育不是要俟河之清嗎？至於現在所辦的社

會教育則無從統計，以學校式的社會教育民衆學校而論，假定萬一四個月而能畢業，盡如我們所期的那樣能寫能算能看報，每期每級有三十個學生畢業，寶山充其量每辦三十六級，亦只有一千零八十個成人畢業，那末十六萬人口除去五萬兒童尚有十一萬成人，則非數百年不能普及成人教育。（雖然新陳代謝亦非百年不可）這樣算，不是太驚人了嗎？現在的傳統教育不是已到了非改弦更張不可的時期嗎？如果用了工學團方法下手，只以義務教育而言，全縣九千多個兒童，每人轉教兩個兒童計算，那末在不增經費的原則下，就可以增加約二萬個兒童，假使再轉轉教人，認定識字的有教人的義務，不識字者有識字的義務，那末這義務教育就不難普及了！工學團的教育方法是新方法，為增加普及義務教育力量起見，有義務教育學院之組織，這教育學院是全縣教育的總發動機，又好像是一所活的師範學校，用錢少而收效大，每年費三萬餘元可以訓練二百個師範生，開辦一百個工學團，每處假定有五十個基本兒童，師範生每人領農夫二人，兒童轉教兒童二人，則一處就有一百五十餘人有識字機會個。一百工學團不是有一萬五千餘個兒童

嗎？一萬五千餘個兒童每年共有三萬餘元，每年歲佔經費僅二元。比諸傳統教育不是經濟得多嗎？」

這個教育計劃，雖因種種關係，未能實現，然遺留在教育界上的價值，却不因未能實現而抹煞。

陶先生提創的工學團教育，與吳老先生主張的科工教育，是差不多的，工是工作，學是科學，團是團體。說得清楚些，工以養生，學以明生，團以保生，說得更清楚些，以大衆的工作，養活大衆的生命，以大衆的科學，明瞭大衆的生命，以大衆的團體力量，保護大衆的生命，工學團是一個小工場，一個小學校，一個小社會，在這裏而是包含着生產的意義，長進的意義，平等互助自衛衛人的意義，牠是將工場，學校，社會打成一片，產生一個富有生活力的新細胞。

工學團可大可小，從幾個人的家庭，店鋪，幾十個人的學校，廟宇，幾百個人的村莊，監獄，幾千個人的工廠，幾萬個人的軍隊，都可造成一個富有意義的工學團。

陶先生再在「從窮人教育想到窮國教育」一文中說：「一個兒童，日裏從工學團裏學了生活所需的知識技能，晚上便和盤託出，獻與父母，教導弟弟。他對於學問是販來就賣，用不着的便不要，他認得一個字，便有資格教這個字，便認定是他的責任，把這個字教與別人知道，

如果弟弟守牛沒有回家，他便到草地上去施教，如果父親是個種棉花的農人，他一定要想法子把種棉花學術和他的父親溝通起來。他與其浪費時間去學跳舞，寧可去請教人家如何選擇條播，他學得幾樣不費錢的衛生法，必定是要當天傳給家裏的人，他是一個社會人，不只要從家裏出發，他其實是要把他所得到的學問，立時供獻給社會，他是與社會家庭共同長進。」

因了工學團教育，同時施行的小先生制，不到一年，已推行到四市十九省。足見各地都「窮」，「都需要窮辦法」，小先生制是無法中的窮辦法，所以各地教育界自然而然的聞風興起。吾在去年給朋友的信中曾說：「工學團教育之影響於中國教育，必與教學做三字同垂不朽，任何雷轟萬鈞之力，不能阻其不脛而走也」。現在小先生制竟然實現了。

教育無從下層做起。胡適之先生曾說：「今日中等教育所以還辦不好，基本的原由，還是在於學生的來源太狹。要救濟教育的失敗，根本的方法，只有用全力擴大那下層的基礎，就是要下決心在最短年限內做到初等義務教育的普及」。

因為教育沒有在下層的基礎上做工夫，所以八十年前仆後繼的革命運動，如太平天國的運動，戊戌維新運動，辛亥革命運動，五四文化運動，以及國民革命運動，結果帝國主義者的侵略，不比從前讓步，而東北的山河，却在一個

個晚上失護；從經濟方面說，去年是國貨年，而人超只上海一地，已有三二四，四九五，〇五八元的驚人數目。再看到農村的破產，人民的困難情形，真是比從前有加無減。

記得在去年三月內，致黃任之先生一長函中有這麼一段意思：「無論從龍旗變到五色旗，從五色旗變到青天白日旗，最無意義的一部份人還要從青天白日旗變到人民政府的旗，實在無論變來變去，與真實的老百姓有什麼關係？鄉下老百姓非但不知皇帝，大總統，主席之分別，並且還在希望真命天子出世哩！」這不是吾過分言之，實是不容諱言的事實，這到底是什麼緣故呢？難道吾們的民族根本低劣無從挽救？還是歷來各種運動未得其法，不能盡其功能？要能答這個問題，當然原因很多，其重要原因，在於參加這些運動的人只限於少數的上層知識分子而大衆層民衆未能參加的緣故，君主立憲固然沒有過問，民主革命，他們也加，國體改了共和，他們固然不管，變爲主席他們也無法過問，五四運動所關的文化問題，固屬新穎，但仍是智識份子階級的活動，未能普及於下層的廣大民衆，國民革命之潮澎湃時，雖曾影響過下層的民衆，但也不過是被動的，暫時的適應，不能自

動的醒覺，歷來各次運動既都是少數覺悟份子的努力，大多數的民衆全不參加，故結果很難發生力量，產生真實的作用，這正如欲融解深淵的冰，不從根本上着想，而只以一陣暖的風在表面上輕輕吹過，上層的冰，雖好像融解一些，但實際上的下層，還未曾受到影響，一俟風吹過後，上層的冰又復凝結如前了。但是何以會形成只有上層沒有下層呢？推其原因，爲：

1. 教育不普及，雖全國號稱四萬萬人，但受過教育而具有公民能力者很少，所以有人說，中國只有四萬萬生物學上的人，而沒有社會學和政治學上的國民，什麼民族意識，國家觀念，簡直沒有。

2. 就是大多數人無智無識，無力問政治，於是政治就落在少數人之手，政治既由少數人過問，所以一切設施不知不覺間爲少數人的利益所左右了。

3. 現在的政治是官治，政治的設施，每與民衆實際的生活不發生密切關係，所以表現於政府方面者，爲公文的上下承轉，譬如辦合作社，國民政府令行政院，行政院令實業部省府，實業部咨省政府令實業廳，令縣政府，實業廳令縣政府令建設局，縣政府亦令建設局召集地方會議成立合作社籌備會，掛上合作社牌子，再依次將辦理情形呈轉上去，國民政府統計得一數字，宣佈中國，有少多

合作社，其實不過有多少面合作社牌子而已，這樣是上重而下輕，人民自己沒有過問政治的機會，遂漸漸覺得自己沒有過問政治的必要。

八十年來革命運動未能成功的大原因，既已看到，我們負教育之責者，自當改弦更張，着重下層民衆，用窮教育方法，喚起民衆，訓練民衆，教育民衆，便成爲有知識，有能力，有組織，能團結，能發生力量，共負救國的責任！

顧亭林先生說「天下興亡，匹夫有責」我們既做了「一個二十世紀的國民，再不能有什麼「天崩自有長人撐」的謬說來放棄責任，要知現代政治，不管是民治或是專政，全需要全國國民對政治發生極大的興趣，以政治爲己任，最近歐洲撒爾投票，住在上海的德國婦人，專程趕去投票，而撒爾地方人民也能表示自由意志，與高彩烈的來投票。這才是現代政治的表演。要中國政治走上現代政治之路，非從下層做起不可，非擴大下層基礎不可！

二 三年來盤旋在吾腦筋中的教育意見很多，因人事多故，未能一一寫出，最近添爲本刊編輯之一，撰述文稿，義不容辭，於是擬將積在腦筋中的意見，逐段寫出，並擬想拿本館辦理訓練班的情形，作爲有系統之敘述，以便請教於教育界同志，本文可以當做楔子看。國華識二四，二，六

民衆教育工作人員應具備條件：

- (一) 要有信仰心
- (二) 對於工作要有興趣
- (三) 要有忍耐力
- (四) 要有責任心
- (五) 須有進取心
- (六) 須有遠大眼光
- (七) 要有勤樸的習慣
- (八) 處事要謹慎
- (九) 要有謙和的態度
- (十) 要有相當的學術——於民教特別要注重的約有三項：
  - (甲) 公民常識
  - (乙) 科學常識
  - (丙) 社教技能
- (十一) 要有健康的體魄

——教育與民衆六卷五期



# 養成合作指導人員的目標

馮贊元

合作指導人員是一種事業先驅者，他們的一切精神，是依附事業而發揮出來的。換句話說，不以事業為對象，即無需指導，更無需養成指導人員。因此養成指導人員的目標不能不嚴格的決定。目標既決定，對於人選，才能精當，訓練才有辦法，未來事業的推行，也才能有把握的向前邁進，無負指導的使命。否則一經失敗，給民衆一個不好的印象，要想捲土重來，那就很難了，我想養成指導人員的目標，不論是直接指導者，或間接指導者，總應該根據共同的原則。

一，以刻苦耐勞的習慣。實勇敢的意志為選才的標準。指導人員和一般民衆做朋友，是一件最緊要的事，尤其是和農民做朋友。我國農民的生活，大概都是在水平線以下，因為知識技能的落後，經濟地位的墮落，若不胼手胝足的終歲辛勤，就不能維持自己的生活，因此刻苦耐勞的習慣，成爲農人固有的寶貴，指導合作的人員，是領導農民在經濟上想辦法的人，當然是要和農民聲氣相投，甘苦與共，才能使民衆發生信仰，倘使訓練成功的指導人員，不能刻苦耐勞，就不能習慣農村的生活，同時農民亦望而生畏，我國農民，秉性懦弱，在不良的政治之下，常受知識階級的愚弄，政府官吏的欺詐，因此對於着長衫的先生們，走到鄉村

裏，都不免有些懷疑。合作指導人員，是用指導的力量，使農民相互間在經濟上發生關係。和這農民自身的利害關係，極其重大，倘使和農的做了朋友之後，不能忠實從事，便要失去民衆信仰，信仰既失，從何談到指導？我國農村的情形，大都是閉關自守的多，不論什麼可以改進社會的新事業，推行起來，都很困難，指導合作的人員，假使不有堅形勇敢的意志，一經碰到事實上的困難，便容易心灰意冷，甚至拋棄了已有的事業，辜負提倡的本旨，所以選才的標準，在訓練以前，應該十分注意的。

二，以實際生活的訓練創造事業的精神為教育的方針。指導人員訓練的目標，重在以理論的基礎，謀事業的實施，亦即以造就合作事業實體化的使命，爲唯一目標，我國的各種教育，大都是模仿式而忽略於實際，所以在各種事業的推進上，均有才難之歎！合作事業是新興的事業，指導人員的責任，是要處處從事實證明理論，而處處需要創造起來的；因此訓練之際，必須顧到知行合一的信條，尤其要使合作指導的技術，在訓練過程上切實的運用，從切實運用的經驗上，找出許多途徑，探做指導的南針。

三，從生產技術的改進消費經濟的管理為指

# 俞塘散記

征雁

俞塘並非是一個得天獨厚的處所，而和別的地方有什麼奇異嶄嶄的特點。她祇是在一條河泊的流域，經過了一番人工的努力，漸漸地健康活躍起來的一個鄉村。因為這個鄉村裏的邱支清波濤漣的河流——俞塘，把全鄉村的農田灌溉成長，把全鄉村的生命維持永續，所以這個鄉村冠以這條河流——「俞塘」的名號，象徵着她的前途和洪流一般地偉大悠遠！

俞塘，地位於上海縣的第三區，略偏於上海縣的西部，接壤着松江縣境，就江蘇省東南十數縣觀之，實不失爲一個中心地帶。來往：松、上、南、奉、川、金、青、嘉、寶等縣都有輪軌可通。況今，滬杭公路的滬閘段宛延地繞在她的左邊，而上海公路又打通了她的腹地。同時，濤聲澎湃的黃浦江流繞在她的前面，燈紅酒綠的上海市，又把她緊緊地挾着，給予她一個強有力的憑依。

如果從上海市乘了汽車到滬杭公路的北橋，轉灣朝西駛上了上松汽車路，那末請放低了馬力，在騎在大自然懷抱裏的馬路上存細地欣賞兩旁田野裏的景色吧：

路傍南側就是俞塘河，在廣闊的水面，晝夜不歇地流着潔瑩的清流，沈浮着隊隊的魚侶。若有厭倦了都市繁華的人們，

導合作事業的工具。指導合作事業，不但是組織的形式，必定要充實合作的內容，充實合作的内容，必定要在經濟事業上能盡量的發揮，我國農村經濟，最需要改善的部分，當然是在增加生產，也就是合作的唯一使命，假使指導合作的人員，對於生產技術，沒有相當基礎，何能指導生產的業務，發生良好效果，而使社員得到顯著的利益？消費經濟的管理，不消說是無組織的受商人支配和操縱，不論是大小商人，一方面都是同行妬業，肆意競爭，一方面用種種的手段，欺騙消費者，而消費者對於商人的神祕，一無所知，並且以為商人的種種剝削手段，是消費者應該承受的，指導合作的人員，對於消費經濟的管理，固然要消極方面洞察商人的競爭剝奪手段，盡量免除，而在積極方面，對於經營消費業務的種種方法，更需有詳盡的研究，然後才能使合作社的社員職員，明瞭管理消費經濟的必要和門徑，否則所造就的人才，只能紙上談兵，徒耗空言，而於合作經濟上的效能，不能指導實現於社會。

合作指導人員的訓練問題，略如前述。關於服務的問題，就是一方面在證明訓練的效果若何，一方面找出指導工作實施的困難而謀解決。我們知道養成指導人員，是一種準備工作，而指導人員的服務，是訓練的唯一目的，在指導人員本身講，承受訓練，是處於他動的地位，服務則全靠自動的努力。因此在服務方面

幹民衆教育，便是要把教育智識變成空氣一樣，彌漫了宇宙，浩蕩於乾坤；普及衆生，人人有得呼吸。

——陶行知

一個人經過了教育，而得知他祖國的文化，經濟，政治之偉大，他才能領會做這個國家的人民可驕傲處。一個人只能為他所愛的而奮鬥，愛他所尊崇的，尊崇他所了解的。

——希特勒

那末儘可在這河畔信步徘徊。春天，在垂楊豔桃交織的疏影中，可以仰觀蒼穹裏的雲朵燕影，可以俯視飄浮着的落英萍花。夏天，在豆棚瓜架傍的車亭裏，可以聽取宛轉的田歌和著悅耳的蟬嘶，交響在嬌慵疲人的中午。還有：秋天暮靄裏的楓林，冬天曉光下的雪景，雖然很樸稚地披散在平疇曠野，但也在在足以使旅行者興懷！羨歎！

第一所房屋映進眼簾的，就是省立俞塘民衆教育館的瓶山分館。在這館裏一年四季裏可以看到許多農友們利用著農餘的光陰，在那裏嘻嘻哈哈地談着；笑着，讀着，唱着。弦誦聲中，個個紫紅色皮肉裏着的心靈，陶醉在教育的樂園裏去了。瓶山，還有那「瓶山古逕」，「天移井」，「血跡橋」，「松板補銀杏」等等古蹟，定能啓發不少憑吊者思古幽情！

跨過了竹岡橋，那一幢幢的茅屋，是我國絕無僅有的私立強恕勵藝中學，也就是省立俞塘民衆教育館的園藝專館。這所學校完全是鈕惕生先生私人斥資為培養園藝人材而設，現在同時與俞塘教育館聯合辦理園藝作物的推廣事宜。在這裏面沒有摩登的公子哥兒，個個都是堅苦的青年，個個同教師一塊住着茅屋，吃着粗飯。在燈光下讀書本，在日光下負鋤頭，流汗珠。請看

# 農村青年教育的重要和實施

陸蓋

## 一、推進農村真正的動力是誰？

今日農村間，雖有種種的勢力，但能推進農村使之蓬勃生長的，有幾許？有的表面上似乎是在推進着農村的，然而實質上在腐蝕着農村使之日益崩潰的亦所在都有。因此，在報紙上，雜誌中，會場間，雖常聽到或看到「復興農村」「農村建設」或「改進農村」……的呼聲或字樣，但推進農村真正的動力在那裏？誰能負擔起這重大的責任？這個問題，恐怕每個辦理農村教育者所曾經考慮或討論過的。

社 教 通 訊

有人說：『推進農村應以教育為動力，智識份子總動員下鄉，這是目前最急切需要的。』這話雖然說得有理，但也有人說：『智識份子不可靠，應由

**農民自動覺醒**起來才有辦法。』經驗告訴我們，智識份子，確實不是農民最好的導師，農民最好的導師，是農民中較進步的農民。但「進步」兩字，農民中誰能擔當得起；中老年的農民，頭腦大半固定，惡習已深，學習的興趣和能力也逐漸低減，雖然也有少數是「老當益壯」的，但大半是將到「秋風落葉」的時候了。壯年的農人，誠然是農村中最中堅的份子，但要擔負着家庭和職業繁重的責任，尤其是在飢餓線下貧困的農家：每日為着衣食而辛勞，既少餘力，尤難抽暇來為自己生活以外而服

務，至於一般的兒童，今日有人提倡「小先生制」，以兒童的熱忱勇敢來幫助「普及教育」，這確有許多便利和成功，但兒童究竟是兒童，要他們來幫助普及文字的宣傳則可，若要他們整個的負擔起推進農村的使命恐難能，那末，推進農村的動力，究竟是誰呢？這重大的使命，當然是要落在青年的身上，因為青年是：

1. 若是已經受過了些教育的，那他的思想行動比較一般的農民就要進步些，我們如給以補習教育的機會，那造就更易。
  2. 若是沒有受過教育的，因為青年期智力的高長也比較容易接受教育，進步亦快。
  3. 青年年富力強，勇敢有為，尚沒有確實擔負着家庭和職業繁重而直接的責任，可有餘力和餘暇為社會服務。
  4. 青年人的地位向為社會人士所尊重，今以為推進農村的動力，阻力既少，助力可多。
  5. 青年期入壯年期之階段甚短，今日之青年，轉瞬間就是社會中堅份子的壯年了。所以希望較速。
- 青年！這稱呼，誰不以為可貴，所謂「黃金時代」是也。誰不希望於青年。青年譬如一枝

：在上松路俞北段兩旁的園藝佈置多麼地整齊美觀！

在園藝中學的西南角不到數步，是一個俞善廟，廟裏雖也曾塑着幾尊菩薩，可是因着香烟的冷落，已漸腐蝕了念裝的佛面。廟的西廂裏已裝了薄油提油的設備，由園藝學校的學生在指導着民衆提煉薄荷油。陣陣幽香，醒人不少。

園藝學校往西，在味三公墓園松柏庇蔭間，顯露着數幢紅瓦綠窗的建築，青天白日紅滿地的國旗飄搖下，氣勢何等雄壯呀！這不是別的，就是鈕惕生先生紀念先人味三公——上松教育事業的倡導者——並謀梓鄉民衆福利而設的俞塘民衆教育館。在俞塘，教育館是全部事業的總指揮，是推進「鄉村建設」全部力量的發動機。太平洋風雲如許地緊急，俞塘教育館已奉令輔導沿海各縣的社教事業。將來的俞塘，或許也是復興民族的一支挺進隊吧！

再往西行，蹲在俞塘河濱的是俞塘教育館和上海縣教育局合辦的俞塘小學校，靜穆的俞塘河濱，傳過來不真兒童底讀書聲，唱歌聲。多麼地嘹亮！清脆！

走過俞塘口的紫岡橋，在花色繽紛掩映着的便是鈕惕生先生的私邸——牧愛堂，也是俞塘教育事業指導委員會的所在。

在鈕宅愛日堂裏有個與梅仙先生手創的

含苞欲放的鮮花，青年呀！有着無限潛藏活力。這黑暗的世界，貧苦的農村，多麼有待於青年！

然而我們深入農村去細細的考察一下，今日中國農村中之青年，好比像在歐戰時德法諸國，一般成人均被徵發上戰場去了，所被拋棄在垃圾堆上，污水河邊的流浪兒童。致養毫無，下流成性。這是因為飢荒的中國農村中，成人們為飢寒所迫，均上了生活的征程，最可憐的，未成熟的青年，也每被成人們帶上生活征程去了，作無代價的犧牲；所以中國到處都充滿着童工和形同奴隸式的學徒。至於被拋棄而留在農村中的，誰來注意到他們的教養，可憐這一般可貴的青年，也染上了惡習，成爲了下流：

1. 十三四歲爲衣食所迫，就挑上生活的担子，把血汗賺來的金錢，也買了香烟，啣在嘴裏，沿途擺闊。
2. 十四五歲尙未成熟，然而頭髮搽得亮光光的居然也知道尋花問柳。
3. 游手好閒，懶惰成性視勞動爲畏途，雖身為青年而暮氣沉沉。
4. 開口罵人，動手打人，油腔滑調，出言穢褻不堪聽聞。
5. 拖着小辮子，一股腐敗氣。（這在內地農村最多）

6. 從未進過學堂門，「不」字勿識鷄腳爪，笨得可憐！

7. 面黃肌瘦，遲鈍呆板，消極無能，是社會中的廢料。

8. 手面衣服骯髒襤褸，禮貌毫無，舉止下流，令人討厭。

以上的情形，每到農村中，時常的可以看到，像這樣的青年，還有什麼可貴？還有什麼希望？

不過，這不能完全算是青年自身的罷，

**教育的失責**，我們不能不自己承認。因爲一向的教育，都把農村中的青年忽略了。農村中即有一二所「絕無僅有」的小學，他們是在農忙時間開學，白天田間工作時上課，稍爲年長些學生，爲要幫助父母工作（看牛，管門，或帶領小孩）就不得不停學。離校較遠或家庭比較更困難些的，因爲入學讀書亦無甚出路，就簡直不送子弟入學了。因此農村中之失學青年，比比皆是，至於家庭比較過得去的，他們的子弟，農村小學畢業後，文字智識仍不敷應用，而欲再進中學以深造，但在農村中哪有中學或相當的學校可進。如欲升學，勢必拋棄農村路進都市，這種學校，不特用費不貲，爲稍爲比較過得去的農家所不能負擔，并且所學的東西也完全不適切於農村的的生活，爲農村所用。因此，大部份有志深造之農村青年，仍不能如願以償，流落在農村中，任所荒蕪，至有極少

婦女半日學校。那許多天真未泯的村姑，個個眉飛色舞，扶了書包針綫，到裏面去學職業念書。在課餘學職業，在業餘受教育，二者都解決了她們迫切的企求！

在婦女半日學校前隣就是俞塘民教館的合作專館。再往西去，那未俞塘合作社的各部份都呈現在我們眼前。什麼，信用部，購買部，運銷部，利用部等等，都受了合作館的設計指導，築下了不可動搖的基礎。

還有那鈕宅西端的俞塘民衆茶園，在白天的茶客很少，可是到了晚上却熙熙攘攘，擁滿了那臉上堆著笑紋的農友，大家話敘家常。

再往西，縣立農業推廣所，亦即俞塘民教館農藝專館到了。那裏也是由黃梅仙先生負責著來經營農事的實驗和推廣工作，同時與俞塘民教館聯合辦理農事幹部技術人員的訓練，推選了雄健堅苦的青年農友，本「即知即傳人」的精神，一面來學，一面去教，一羣羣赤腳露胸的學生，在不同的氣候，耕耘著之同的作物。

續往西，舉眼即見一個尖頂伸入雲霄的禮拜堂。這是俞塘民衆心靈的懺悔處，也是幸福的祈禱所，在聖光的普照下，也會揚勵了俞塘鄉村裏千百個信仰者的心靈！在禮拜堂右畔是一個小小的市集——馬

數的農家竭力負擔着他們子弟的學費，得以升入都市的中學的，試問中學畢業了又如何？所以結果仍不過造成了些都市的少爺小姐歸來。這些少爺小姐們，試問有何補於農村。并且這些少爺小姐也決不慣於農村的的生活，結果

### 終必離村而去

像這樣的教育，何嘗注意到農村裏的青年，盡了牠的責能！但如果我們能深入農村，把這許多青年喚醒起來，啓發以智慧，使自覺責任之重大，訓練以組織，把他們團結起來，這樣，他們潛藏着的活力，也不難展開的，這是多麼有力的一支生力軍，推動農村的動力豈不就在於這支生力軍嗎？這

### 一、我們小小的嘗試

去年暑假，我們從開封中國社教社第三屆年會歸來，沿途觀察內地農村的衰落，深感農村危機的可怕，然而稍現着活氣的，還是這一般青年，在這種觀感之下，使我們發現教育制度不適於農村，那時是在八月下旬，農村中正在忙得不可開交的時候，稻要戽水，棉須除草，較早的豆及食糧正在收穫。農家說得好：「八月天，黃金鋪滿地」這是說八月裏是最緊要而寶貴的開頭，然而各學校，都在這時招生開學，要知道這時農人的心理，如果有人下鄉幫助他們工作，分任他們的勞苦這很容易得到他們心坎中的同情的，然而一般辦教育者，因為上司的命令，學校不得不招生。這不但不替他們工作而反要他們

### 家裏的人丟了工作出來讀書

能得到他們的同情而來上學。雖然農村間也有特別熱心教育的人士，但究竟少數。所以農村小學或農村民校，常有招不到學生的困難。或免強招到了幾個，來了幾天又不來了。辦教育者像這樣的釘子碰了幾次之後，就漸視農村教育為畏途我們的起初也有同樣的觀感。

鄂末農閒時如何？我們考究德國的教育制度，在農村間，有專為冬季農閒時辦的所謂「冬季學校」，這種學校以三個月或五個月為限，歐戰以後，德國政府規定受過八年強迫教育後，仍須繼續進行冬季學校四年，如果在此四年中，在城市裏或其他地方找到了職業，則可進就近的冬季學校或補習學校（不一定是冬季開的），但無論進冬季學校或補習學校，主管人應照常給以薪金，主管人如有扣減薪金及其他妨礙其入學等情事發生，政府得處以二十馬克以下的罰金或三日以內的拘留，德國政府對於青年教育的注意如此，我們雖

### 沒有得到政府的助力

，但我想在冬季農閒時開學，困難總比較少些。因此我們就毅然決然籌備開辦我們的所謂「冬季學校」來了。

年會回來，外間對於「普及教育」的呼聲甚高，剛巧我們十月份的中心活動也是普及教育不，是我們湊熱鬧却也舉行了一次「普及教育」運動

橋鎮，鎮上市面在早晨很熱鬧，農友們都趁清晨上街去購買零物，下午或晚上，街上祇見零落的行人，生意比較清淡。縣教育局方面在鎮傍也設了個農民教育館，協同俞塘民教館去推行各項民教事業。

更往西去，還有西村民校，沙溪農校，荷溪分館等等。各色各樣的機關，各部各門的事業，點綴著俞塘，改進著俞塘！

這表面層的觀察，所得美滿的印象，固然都是「俞塘」各團體機關所費汗血的收穫。但若果透視到鄉村的核裏去，我們自然不能否認俞塘的農村經濟不在崩潰之中，因為俞塘不是上的仙國，根本也是中國農村社會的一環，現在外受帝國主義的侵犯，內遭共匪的騷擾與軍閥的割據，在中央政府未能全力注意後方建設的如今，俞塘，自然難能例外地享受清福！同時，國防上如許緊急，瀕臨在海口的民衆，在情勢上也不容許他們重遇昔日「自給自足」老死不相往來」的舊夢！暴風雨襲擊下不羣起力扶將傾的危樓，誰敢相信危樓下的生命竟能獨自苟安！

我們的領袖說：「多流汗，少流血！」我們自然要發揚堅吉卓絕的精神，去突破那最危急的一面。我們的着眼點，豈僅在俞塘一隅？

不怕月暗風緊，在俞塘已啓露了曙光一綫。趕路程的伙伴們，攜起手來！幹！



大會，這是十月間的事，普教運動以後，看看西北風逐漸呼呼的吹起來了，田間農事已開，天氣尚不很冷，夜晚的月亮是分外的光明，我想這是我們的時機到了。

開始招生了，這次的招生我們是省力的，先向幾個已經熟識的人宣傳，有來報名的，我們就叫先報名的去招生。這樣經過半月的時間，報名的學生已二十餘人了，我們就在十一月十二日在總理誕辰紀念的日子

**俞塘第一校** 就正式開學，開學的那天，報名者雖有二十餘，實到者只有十二人，這又使我們

**失望而憂慮**！但是我們鎮靜着認真地開學，課程和上課時間都和他們商量決定起來，並囑道十二個學生更分頭去繼續招生，學生果然一天天的多起來了，由十二人至二十餘人，而至三十餘人，為教學便利起見，國語和算術均分兩班教學，國語更分四種程度用複式教學，課本用「人人讀」此外音樂和國術每星期一次，算術佔國語鐘點之半。學生年齡最低十三歲最高二十五歲最多數為十五歲至二十歲之間。開學以來，至今已將三月，學生從未見少而興趣更見其佳。

十一月二十五日十二月一日

**俞塘第二校** 瓶山校都開學了，也用同樣招生的方法，瓶山校更為適應青年心理起見，

注重武術，每星期三次，這最足以鼓勵青年的興趣，所以學生更見踴躍，課程分國語國術珠算等分三種程度用單級複式教學，俞塘第二校係附設在民衆茶園，學生多半為合作社社員和合作社工場中的工友，因此成人居多，最高年齡有至四十五，但二十五歲以下二十歲以上尚佔多數，有少數學生程度較高，分三種程度高者用人人讀，中低者用農民千字課，學生以寫字習算為最有興趣，因將欲準備自己管理合作社的社務的緣故。

十二月三日

**北橋婦女校** 開學了，這完全是由一個布廠中女工熱心招生而成功的，課程由婦女會理事義務擔任的，這個學校因為大家都建築在熱心服務之上，學校精神最佳，學生極少有缺課的，如無特別事故學生總是全體出席，而擔任的教師為了學生求學興趣的濃烈，每於夜晚三里之外趕到上課，也從不遲到和缺課。學生三十二人，同程度均讀第一冊，初讀「老少通」第一冊已讀完，因第二冊尚未出書，今換讀婦女讀本第二冊，課程有國語算術常識講話等年齡均為二十歲左右的青年婦女，於課外尚有家庭職業及家事等實習指導。

十二月五日

**荷溪男校**與荷溪女校又開學了。荷溪男校係在一個邑紳金慶章先生的家祠中開辦的，學生三十人，半數係補習性質，因過去均已稍受

### 紀事與消息 本館瓶山分館最近事業進行之一般

凡來過俞塘的朋友，誰都知道在俞塘之東靠近北橋的地方，是有一個瓶山分館，這是由一個瓶山道院改建的，因為如此，還留着不少的古蹟和風景，一株巨大的紫檀和幾株古老的銀杏，陪襯着新栽的竹園和將欲成林的松柏，其間點綴着高阜的瓶山和瓶山古運天移井等古跡，現在更門牆新砌，桌椅方陳，壁上張着帶有教育意義的書畫標語，茶水是現在成的，這是整備着民衆進去共話桑麻，所以凡經過瓶山的人們，因之有這許多自然的和社的會環境招引，都樂於在瓶山停憩，尤其是在夏秋傍晚的時節，所以不提瓶山則已，如提起了瓶山，凡來過俞城的人，每有瓶山的影像，迴繞於腦海中。

瓶山，以本館施教的區域來講，是一個分館的區域，所以特將瓶山道院的一部分房子，改建為分館，以為實施該區域內為民教之中心機關。惟在過去因距離較遠，總館實力上有所未及，故雖設分館，各種事業未能盡力積極進行。然因民校的開辦茶園的成立……各種事業已有相當基礎。去年暑後，鑒於時勢的迫切，又因地處衝要，乃邀集地方上黨政教各界領袖，組

教育，一半為從未從入學的，學生對於武術之興趣亦佳，課程有國語術算常識等國語分三種程度亦用單級複式教學，荷溪女校係在一荷巷橋小鄉鎮之西北王家塘，借用民房而開辦的，該校開辦之動機，係完全因

**該村之要求**

，雖因館中的人手不敷而情

較。學生共二百二十八人，茲更列表如下，以便比較。

校名	開學日期	學生數	課程	用書	備註
俞塘民校	十一月十二日	二十二	國語算術常識	人人讀	組織青年服務團
瓶山民校	十一月二十五日	三十五	國語常識國術	人人讀	組織青年服務團 青年農藝合作團
合作社民校	十二月一日	二十五	國語珠算常識	農民千字課	合作社實習團
北橋婦女校	十二月三日	二十八	國語算術家事	民衆讀本	組織縣婦女會支會
荷溪民校	十二月五日	三十	國語算術國術	人人讀	組織青年服務團
荷溪女校	十二月五日	二十二	國語算術家事	農民千字課	組織縣婦女會支會

看了上表，各校學生除基本智能訓練外，對於社會服務尤特別注意，但如何培養青年社會實際效率，則必須使學生多得集會機會，多多交接善良朋友，俾得自檢個人儀容禮貌言談行動，因此，我們在開學以後兩個多月時間裏，舉行了幾個集會活動，第一個是新生活運動禮儀作法演習，現在把各種集會的活動，簡單的敘述如下：

**1. 新生活運動禮儀作法演習**

新生活運動的呼聲，近來雖然高唱入雲，但

怎樣行「鞠躬」。就是有人知道行「鞠

躬瓶山民教事業指導委員會，藉以集合地方黨政各界之力量，俾一致推進民教事業，此議一發，贊助者頗多，遂定於十月三日舉行成立會公推縣黨部張經野先生為委員長，地方領袖鄭果齋先生為副委員長，並推由清澗担任總幹事，并議定事業進行計劃如下：

**瓶山民衆教育事業指導委員會初步計劃大綱**

一、宗旨  
本計劃根據本會規程第一條「謀實驗民衆教育並促進瓶山民衆教育事業之發展」之宗旨而擬定之

二、區域

本會暫以北橋鎮及俞箕鄉之一部 舊梁王鄉 為事業區域並以北橋本鎮及東興西喬兩宅為事業出發點

三、對象

以本專業區域內全民衆為對象先從訓練區內青年及壯丁人手

四、事業

1. 社會調查 兄辦戶口及識調查再行試辦生計調查編訂區民學籍簿記載人事變易並及區民受教勤惰狀況
2. 民衆學校 視區民之需要擇定集中訓練之地點開辦民衆教學校
3. 流動教學 調查民衆之需要作連續性之

躬」禮，但各有各種不自然的姿勢，真是「醜態百出」這豈不是笑話，而也是中華民國的恥辱，這我們辦理民衆教育者，應當更進一步，除作空泛的宣傳運動之外，更需要的切實的勸導民衆能「躬親實行」我們這次的禮儀作法演習，就起意在這個動機之上，事有湊巧，同時本館民衆服務人員訓練班的學生有舉行同樂會之提議，因此抱

### 「與民同樂」之意旨，就聯合了各民校學生

就同時舉行新生活禮儀作法演習與同樂會了。這是十二月十六日晚間，明月高照，一個非常美麗的傍晚，各校學生整隊而來，依次入座，擠擠一堂，共三百餘人，在此壯嚴肅靜燈光燦爛之禮堂中，學生精神飽滿，態度誠懇，禮貌週到，姿勢正確，由鈕永建夫人俞塘教育事業指導委員會委員長黃梅仙及省黨部委員兼本館館長鈕長耀兩先生一一檢閱，均認為滿意，繼由訓練班同學表演遊藝，以助餘興，自始至終，秩序井然，至九時許始告散會，各民校學生整隊而歸，「一輪明月送還家」多麼的充滿着教育與快樂的氣象。

## 2. 自由車比賽及元旦民衆同

### 樂大會

年來交通工具日新月異進步不已，因交通工具的進步，交通環境亦日漸改良，如公路的興築與橋梁的修建，即鄉村道路因有兩輪車之行

駛，亦日漸加闊修整，但如不能運用進步的工具，雖有改良工具與環境仍不能得交通的便利，這豈不枉爲了今日文明世界的人了嗎？自由車爲今日進步交通工具中的最民衆化者，代價二三十元即可得一輛。然乘坐便利，穩快自由，實居汽車黃包車之上。並且乘坐自由車耳目手足並用，又爲最好的一種全身運動。所以我們認爲值得提倡。今年元旦我們舉行自由車比賽大會，參加比賽者雖多數爲非民校學生，但我們希望乘此機會提起民校學生對於自由車之興趣而練習乘坐的技術。這果然不錯，自我們舉行自由車之後，每日在我們的大操場上，有着好多人學習自由車的駕駛，男的也有，女的也有，這不能不贊許上海縣婦女會的提倡，特備了一部女車，興奮了一般青年婦女對於自由車濃烈的興趣。

### 元旦民衆同樂大會這是聯合着自由車

比賽的給獎典禮而舉行的，各民校學生有的担任着會中的職務或遊藝的演員，其他各生則須全體參加，使他們知道團體的生活是應當怎樣過的？羣衆秩序應當怎樣維持？爲大衆服務也應得有相當的設計和方法，而不是請他們完全來消戲娛樂。但是民校學生究竟受教會短不能完全靠他們自動，好得有我們訓練班的同學，多多幫忙，這我們不能不特別的感謝！雖然他們也應得做些事情。同樂會是下午七時開始，先由俞塘教育事業指導委員會委員長黃梅仙先

#### 流動教學

4. 讀書會 引起民衆讀書之興趣進而組織讀書會
5. 新生活運動 隨時隨地作新生活之宣傳講演及展覽等以期民衆對新生活之認識及興趣於可能時組織新生活同志會俾逐漸推及全區民衆
6. 體育會 利用體育場原有設備並添球類組織各種球隊及田徑賽隊從事練習比賽並集合各機關有志練習國術之同志先行組織國術團作示範練習然後推及於民衆
7. 保甲訓練 宣傳保甲意義並協助區鎮鄉公所辦理編練事項
8. 鄉村改進會 聯絡地方領袖集中地方力量從事鄉村建設協進地方自治
9. 各種紀念之宣傳 國家紀念日就民衆集中地點作擴大宣傳或領導民衆參加各機關紀念集會
10. 農事講習會 利用農暇召集區內農民作短期間之各項農事講習
11. 特約農田 推廣優良品種改進栽培法防治病蟲害
12. 合作組織 利用農事講習會及其他各種教育活動宣傳合作意義及其方法相組織信用或儲押合作以謀逐漸組織產銷合作
13. 各項活動事業



生給贈了自由車比賽優勝者獎品之後，開始游藝，游藝節目有歌唱，魔術，話劇「鋤頭健兒」、「狐仙廟」等均非常精彩，至十時許始盡興而散。

### 3. 寫字比賽會

文字是求智識的工具，有了這工具，才能自動的去求智識，但文字祇會識是沒有多大用處的，最好會識又會寫。然後才能應用。我們為鼓勵學生寫字興趣起見，特自二十四日一月廿一日起舉行寫字比賽三天，計共參加一百六十八人，分六種程度，以讀書冊數為標準計

- 第一冊者 參加五十五人 寫(上下左右) 八字
- 第二冊者 二十四人 寫(東西南北) 八字
- 第三冊者 二十一人 寫(春夏秋冬) 八字
- 第四冊者 三十五人 寫(寫字讀書) 八字
- 第五冊者 十三人 寫(勤儉耐勞) 八字
- 第六冊者 九人 寫(清潔整齊) 八字
- 第七冊者 九人 寫(慎始謹終) 八字
- 第八冊者 九人 寫(勇敢奮鬥) 八字

三日比賽完畢就聘請評判員評定名次而將全部成績陳列於大禮堂中供眾展覽，并於二十六日晚間六時舉行給獎典禮，又集全體學生於一堂，惟是晚北風怒號，烏雲滿天，雪花飄飛，然而學生竟能全部到齊，由館長鈕長耀出席報告寫字比賽之意義評判員馮國華報告比賽結果

及各校主任教員相繼演說，各生無不興趣有加。於九時許給獎，給獎後并有男女學生代表上台致謝。詞而散，歸時雖在寒風凜冽之中，然秩序井然。

以上的活動，這還不過是基本的訓練，我們自本月份起更預備舉行演說比賽會，運動會懇親會等，藉以訓練說話技巧，鍛煉身體，聯絡家庭，并更多多培養「即知即傳人」之意識為及為農村服務之組織實際方法，俾將為農村革新的動力而推進農村。

### 二. 結論

至於本篇的結論，現在還沒有到這時候，因為我們小小的嘗試現在還在嘗試之中，所以本篇真正的結論是要待我們小小的嘗試完成以後，不過有幾點在我們實際工作深深地感覺着，是很值得我們討論的：

1. 農村民校請千萬不要在農忙時開辦，因為這時他們的身心只注意到農田工作上去了，雖然在夜晚上課，但因疲勞過甚，心神不安，殊難受教，最好也仿德國冬季學校的辦法，在冬季春初利用農閒開學，畢業期限亦好延長至五個月或六個月，分高初兩級，共十二個月則在兩年中可以高等民校畢業。想有十二個學習之時間及青年學習能力較高之故高級民校畢業生或可以相當於初小畢業程度。以後則可進冬季補習班，亦分高初兩級，再費兩年之時間，十二個月的學習，程度或可相當於高等小學畢業生。凡經過這樣階段的人，才可算是非文盲，

### 五、實施機關

暫以瓶山分館及民新樓為主要實施機關並由本會各委員機關協助辦理

### 六、經費

本會經費由委員機關認定之如有特別需要時得另行籌措

### 七、時期

本計劃暫以二十三年，年度為試行期，於二十四年度開始時由本會根據辦理狀況再行擬訂第二步計劃以利推進

瓶山分館成立了民教館事業指導委員會後，助力加多，事業進行也有了計劃，最近所進行的各種工作，很值得我們的記述，但為篇幅所限，現在只得寫一個大概：

### 1. 流動教學的推行。

教育送上門，這已由理論而變成實際了。的確，這是在鄉村的地方，比較簡易而通行的辦法，先是有了一個鉛皮匠，因為自己不會開發票而感到識字的需要，但是他因為工作的關係，不能親自上館裏來受教。因此就很簡單的彼此約定時間和辦法由教師去到他家裏教他。因為到他們家裏，有鉛皮匠的介紹漸漸的到他們全家。鉛皮匠家裏不過是一夫一妻和兩個孩子，然而由鉛皮匠妻的介紹，而漸漸的到東西隔壁的鄰屋了。人是越政府

方面除將以上辦法列入學制系統外，并須像德法諸國一樣，在政治與法律上更予以特別幫助。

2. 辦理鄉村民校者，在招生時，初到學生雖少，請不必擔心！并且希望不要太費力而包辦招生，經驗告訴我們，利用學生去招生較先生親自去招生要好得多。先生去招生，如果這位先生對於農村裏的情形尚不甚熟悉的，那根本就很難招到學生。就是招到必定是很濫而份子很複雜，長幼差異，教學分班均感困難。如果這位先生對於農村情形是很熟悉的，他對於所要招的學生選擇的標準也很嚴格，但因為先生的情形難却，所招來的學生，一部份一定是帶着三分的勉強，在初開學時儘管擠擠一堂，學生踴躍非常。但因為帶有勉強，過了些時候，學生就漸漸的越來越少，這其間雖有其他各種的原因，但學生越來越少，是一般民校普遍的現象。但如果利用學生去招生不但可免除以上的弊病更有下列的優點：

甲，請先來的學生去招生，這是帶有三分信用和寵獎這先來學生的意思，這學生無不樂於受命而更加勉力示模範，同時「先覺覺後覺」也有着這身分和資格。乙，被招來的學生，因有熟識朋友的介紹，來校後必不感寂寞和生疏，并且這招他來的同學，已無異是他是保證人和指導員。

丙，學生去招生，所來的學生一定是比較得興趣相投，程度相仿，年齡相同，學生中也容易團結，來往有伴，討論談話更容易切合自身的生活，而增進入學讀書的興趣，在教學上也得到種種便利。

丁，這種風氣一開，學生對於招生是很盡力的他們對於地方上的不識字者或有志入學者，因日常生活的接近，是一定會調查得很清楚的，并且這些學生對於先生的意思，比較口頭好聽而實力不幫忙的所謂「鄉村領袖」一定要了解得多，這點果真做到，師生間的感情也一定很密切而融洽的，這多麼有幫助於事業的前途。

3. 鄉村民校開學後，担任的教師們以為像普通的小學一樣，只要將課程，時間和分班弄好了，以後就可以不費多大心思的按時上課好了，如果不是這樣，那包管你學生一天天的減少，而終至於關門，這是不行的，民校自開學後，這是工作的開始，應當要更加努力設計，如何鼓勵學生的興趣，如何聯絡家庭的情感，如何調查學生缺課的原因，如何督促着學業的進步，好像演一齣偉大的劇本一樣，愈演愈緊張使得觀衆沉溺在藝術的欣賞之中，樂而忘返。像這樣的民校方纔成功。

4. 民校學生在校時就要訓練他畢業後的組織，一般的民校，大都是自開學後百般的勉強維持到畢業，一待畢業就好像一鼓氣也似的散了

介紹越多，鉛皮匠的家屋漸漸不能容居了。乃與受教的人家商量，選有較大家屋的人家互相輪流，而鼓興趣。這樣，漸漸的發展成兩個民衆學校。

## 2. 民衆學校的開辦

民校的開辦，如果以時間來說，最先開辦的是保安隊裏的民校。這是因為他們隊長的請求和隊士的需要而開辦的，他們精神很好，秩序整齊，因為帶有軍事的強迫性。然而每個團士都很自願，尤其他們的「尊師」如同尊重他們如長官一樣。預料這個學校一定可以辦得好的，然而因為冬防緊要，開學了一個多月就調防到別處去了。接下去辦的，就是瓶山民校和北橋婦女校，這在陸蓋先生在本期：「農村青年教育的重要和實施」一文中已有記述，不另贅述了。

## 3. 新生活運動大會

這是由瓶山民校事業指導委員會聯合縣治各機關而舉行的。動機是新生活運動在北橋還沒有舉行過盛大的集會，然而新生活在今日散亂的民衆間，有擴大推行的需要。於是就決議在今年一月二三兩日借北橋小學聯合北橋各機關舉行新生活運動大會。由公安局担任新生活檢查及糾察，由本館及閩行，顧橋，馬橋各民農教育館北橋小學担任遊藝表演。一月二日下午一時起

，不特社會沒有得到他的好處，就是學生的本身也得不到利益，所以學生在學的時候，就要訓練他們的組織和服務於社會的習慣，一待畢業，畢業生則可組織一農村服務團，或加入鄉村改進會，此種團體組織一面仍與民教機關發

## 第四民教區社會教育綜合的研究

俞詔麒

### 一、引言

本館對於本區各縣社教機關負有輔導的重責，是在去年八月間開始，也就是本館對於各縣社會教育發生連繫關係的開始，在這樣一個新興的場合裏，在人的方面，事的方面，以及其他的各方面，仔細的分析起來，在橫的線上是各个的，在縱的線上實是整個的，所以各縣社教機關，雖屬各個的在努力，實是整個的在謀發展。

本館原屬第六民教區其時包括上海松江青浦寶山金山嘉定南匯川沙太倉奉賢十縣。在本年度的上學期，教廳因為本省區域固有的社教機關，力量不敷分配，故將原有的民教區，重行劃分，增加二區，本區改為第四區，原有的，太倉縣劃歸第五區，現本輔導區實為九縣。

我們對於各縣社教機關輔導工作，在起初，根據廳頒輔導辦法中的具體工作擬訂輔導計劃，在計劃中，對於輔導事業的原則：

一，遵照廳頒各種社會教育實施方案及法令為標準，並根據本館所訂之教育綱要計

生聯系關係，一面學生的自身也，不學習進步如此則不難組成農村的新勢力，而推動舊農村向新的前方進步！這！以預祝着：

復興農村成功

農村青年軍！

劃與行事歷為事業之實施。

二，適應本區內各地方迫切需要，並提高本區各縣社教工作人員之程度與研究之興趣，促進社教事業之興革。

三，根據互助及合作原則領導本區各縣社教機關及社教同志聯絡與貫通於同一意志之下，努力於社教事業。

在計劃中我們會關於各個社教機關一般希望提示：

一，各縣社教機關主管人員對於其他社教機關應有經常的聯絡。

二，各縣社教機關對於其他社教機關民教事業應取合作進行的態度。

三，各縣社教機關應願及在地之民衆和各機關人員的輿論。

在計劃中我們會對於各社教機關的社教行政一般的注意，曾經提出數點，作為辦理一個社教機關的研究課題：

一，各縣所屬社教機關，如何遵照廳頒一切社會教育方案及法令。

開幕推張經野氏任主席，並請潘忠甲朱漢閣金作賓等氏演講，演講畢繼以游藝，游藝節目有北橋小學小朋友之歌，園藝學校之「民族血」。本館之「鋤頭健兒」等，話劇表演，又請鄭果齋陸蓋等氏演講，並由本館放映教育電影，民衆出席者日晚共八百餘人，一月三日為第二日，有馮邁櫻張鳳山演講游藝為韻橋農教館表演「人生」，閱行民教館之科學遊戲，及北橋小學之歌舞均頗為精采，晚間有劉平演講，游藝有本館話劇「未完工之墓碑」繼以電影而散，民衆出席者有一千餘人，熱鬧了兩天，轟動了北橋，新生活運動影響，想必在苦口婆心懇熱的演講裏，和衆人喝采而并沉醉的游藝和電影中，深印入了羣衆的心靈。

### 4. 北橋婦女交誼會

這是與上海縣婦女會合辦的。因為鑒於廢歷的年頭，婦女們閒坐在家中應得使她們也有些教育的享受。同時上海縣婦女會熱心於推進着北橋的婦女教育，更想藉此聯絡婦女界的感情為推進以教育婦女時的幫助。於是就舉行了北橋婦女交誼會，日子是二月五日下午，借縣黨部禮堂為會場，約集北橋附近婦女會會員婦女校學生及家庭主婦。到北橋婦女七十餘人由劉平主席有張經野金作賓孫吉初羅文波程鶯娟等演講，家事改良家庭教育，及家庭實行新

- 二、各縣社教機關如何接受本館所委辦之事宜。
- 三、各縣社教機關如何自行遵守所擬之計劃與方案。
- 四、各縣社教機關如何按期報告實施民教事業之經過。
- 五、各縣社教機關如何研究民教上一切法規，使民教行政合於科學化，成為民教事業上進行之準則。

在計劃中，我們對於各社教機關的社教實際問題，曾經提出數點，作為辦理社教事業方法上的途徑：

- 一、各縣社教機關如何對於各項教育中之一切問題在實施上謀積極之改善與實驗。
- 二、各縣社教機關如何對於各項教育中一切應舉辦之事業，由量的方面變為質的方面。
- 三、各縣社教機關如何對於應舉辦之事業，從呆板的方面到活動的方面去，使成有力量與有效果之反應。
- 四、各縣社教機關如何對於舉行教育活動時，使民衆共同參加，在做學教合一原則上，得領受充分教育的意義。
- 五、各縣社教機關如何以最經濟的金錢時間，辦理社教事業，而能得有最大之效果。
- 六、各縣社教機關如何研究民教上一切適宜

之方法計劃，方案，表格，以及進行之步驟，使民教理論上合於實踐的行爲，成為民教事的上共同的經驗。

對於以上所列舉的幾點，無論在理論上方法上，驟視之，好像是屬於片面的行爲，然在骨子裏也可算是實施實際問題的最高原則。

為得要本區各縣社教機關參酌以上的原則辦理各個的社教事業，事實上，在一個館或區的經濟上，人手，祇有百分之三四的可能性，可是在本區各縣社教事業的領域裏，對於一切的事業，在各個不同目標的底下，去繼續的達到同一的目的，在繼續辦理社教經驗日有增加方法日新月異，趨勢日有不同，民衆生活上需要更形複雜。在這樣的一個變動的輪盤痕跡的上面，我們要側面的觀察，通盤的打算，似乎對於本區社會的背景，以及各個的社教機關的基本施教區與推廣區的背景應有一度之澈底的認識。同時對於各個社教機關過去辦理情形以及現在事業的進展，作一個綜合的研究，同時更要確定今後對於本區各縣辦理社教事業同一的步調。再原有的事業上，力量上，要加一層新原素。本區整個社教事業的前途，說不定放一光明的色彩。

## 二、本區教育過去總算清

### (一)全區社教機關的概述

這一篇的賬目，實際上都是各縣社教機關主

生活等，演講畢即舉行家事表演，當場蒸製新式蛋糕，蒸就後即分發全體會員嘗試，末由會員顧淑琴女士領導北橋小學學生表演游藝，晚飯後繼續開會到北橋婦女一百五十餘人有鄭果齋陸錫芳陸蓋等演講，繼以開映電影而散，秩序井然。

### 5. 農事講習會

我們覺得無論什麼農村裏的建設，總要建設在農民本身上，才有基礎，無論什麼教育，如果是在農村裏的總要在農民本身上下功夫才可靠，我們覺得過去的教育，有些是似乎成爲空中樓閣了。農事講習會就是想在真正的農民本身上下點功夫，同時廢歷年頭，一般農民在家也是無事，這是挺好的受教育的時機。所以我們就決定在二月七八九三日舉行農事講習會在瓶山分館本部。正副主任由瓶山民教事業指導委員會正副委員長擔任，教務陸蓋事務張清連，下面一張表就是講演科目和擔任講師。

#### 農事講習會科目及講師

農村合作的利益和方法	鈕醒吾先生
適宜於瓶山一帶種植的改良作物栽培法	陸志忠先生
適宜於瓶山一帶種植的改良園藝栽培法	李傳緒先生
農作物病蟲害的預防法	楊惠明先生
和	孫吉初先生

社 教 通 訊

管人員誠懇的和坦白的開來的，依據他們的清單，事實上告訴我們，確是每一個機關辦理結果的自告，也就是從些許物質的中間而有精神的生產，我們也決不能為他們誇揚，說是已經解決了或是整個的解決了民衆生活上的一部分問題，或是社會上的一部分問題，然而確敢相信，在每一次原動力發出，在民衆的心理上，以及日常生活上，都有一點轉移和改造。唯其如是，我們要將過去的事實——客觀的眼光來決定現在事業進展達於何種的階段，更以此種的依據推測未來事業的命運。因此，過去的事業總清算，就潛伏了若干有價值的成分。

全區(舊第六民教區)全年教育經費數為一七九六四八八，六二元，全年社教經費數為二一四三九四，三八元約佔全年教育經費數百分之八，八七，平均每縣社教經費數為二一三九，四三八元。

全區社教機關數：有民衆教育館二九處，農民教育館一六處，實驗區三處，補習學校四所，民衆學校一三六所，圖書館十一，體育場二三，其他如公園，劇社茶園及閱報室等，有單獨設立的，有附設民衆教館及實驗區的，根據此項統計，附設的較多，單獨設立的較少，合民衆教館實驗區等，計有四〇四社教機關。

本區各縣社教機關經費比較，年達七千元以上者有一；五千元以上者有一；五千元者有一；四千元以上者有二；三千元以上者有四；

二千元以上者有二〇；一千元以上者有十三；一千元者有一；八百元以上者有三；七百元以上者有二；五百元以上者有一；三百元以上者有一。

再查全區教育人員數計有二百八十七人，其中主管人員有五十一人，餘為職員數，他若從事於社教行政工作人員以及附帶辦理民校事業人員，合計六三三人。

各縣各社教機關主管人員和職員的生活費統計所得，列表如下：

(一) 主管人員生活費統計表

金額	處數
一千元以上者	1
七千元以上者	1
六千元以上者	2
五百元以上者	3
四百元以上者	27
三百元以上者	7
二百元以上者	2
一百元以上者	4
義務職	3
共計	51

(二) 職員生活費統計表

金額	處數
一千元以上者	6
九百元以上者	3
八百元以上者	1
七百元以上者	3
六百元以上者	5
六百元者	1
五百元以上者	5
四百元以上者	9
三百元以上者	6
三百元者	3
二百元以上者	3
二百元者	5
一百元者	1
共計	51

從上表可知主管人員生活費及職員生活費在四百元以上佔的最多數，從整個的觀察起來，四百元到一千元的當中最為最高額，四百元至一

養雞的利益和方法 朱漢閣先生  
土布的改良和運銷 張鳳山先生  
農村婦女教育 劉劍平先生  
農事改進會的意義和組織法 陸宗器先生  
農村副業的提倡和改良 鄭果齋先生

在講習會開會之前，農民預先報名者不甚踴躍，大都均係臨時參加。於七日上午十時開幕由張經野主席，所到農民不過二十餘人，以後漸來漸多，下午一時許約有四十餘人上午講合作組織之利益和方法，下午講百萬棉之優點和栽培法。第二日上午講薄荷草莓番茄等園藝作物之利益與栽培方法，下午講，病蟲害的預防和驅除法。

是日實到農民六十五人較第一日增多二十餘人。第三日上午保甲組織及農村副業，下午講養雞的利益和方法。四時舉行閉幕式。閉幕後，聽講之農民，無形與館中的感情，連繫地增進濃厚的關係，以後凡關於合作社的組織，百萬棉的推廣，病蟲害的預防和驅除等，彼此即可繼續聯絡進行，社會化生活化的活學校也好從這個上開始。

時間匆促，事務繁困，未暇詳述為憾。以後的事業容待下期再報告。

(張清連)

百元的當中爲最低額，四百元確是一個中數，所以在數字的當中，可以知道本區從事於社教工作人員的生活安定，和事業上的進展，在事實中，是當然的了。

各社教機關經費支配情形：查全年事業費年達四千元以上者一，二千元以上者二，一千元以上者十二，九百元者五，八百元以上者五，七百元以上者六。六百元以上者五，五百元者一，四百元以上者三，三百元以上者四，二百元以上者一，二百元者一，一百元者二，六十元者二。

查全年辦公費年達五百元以上者二，四百元以上者四，三百元以上者二，二百元以上者十五，二百元者六，一百元者十七，九十元以上者一，三十元者一，二十元以上者一，縱觀各社教機關經費之支配，尙能合於應辦標準。

各機關的分部情形，頗不統一，茲就統計所得，略述如下：每機關分三部者有二十處，二部者十二處，四部者十處，六部者三處，五部者一處，至於分部的多寡，以及名稱的各異，大率因施教者環境的不同，以及根據固有民教事業的分類，而定部分的多寡與內容。

各社教機關基本施教區及推廣區之大小，各機關或因人手不齊，或因經濟不夠，有調查完竣的，有基本施教區已調查而推廣區尙未調查的，亦有完全未調查的，所以對於本區各社教機關基本施教區及推廣區之大小及戶口的確數

暫不能作有系統的報告。

至於本區各縣社教機關的各項教育事業，其關於生計教育的有五十六項；其關於公民教育的有十三項，關於語文教育的有二十五項；關於健康教育的有十九項；關於休閒教育的有二十九項；關於家事教育的有十項；不屬於以上的有十項。

在這樣一個數字的敘述裏面，事實擺在我們的面前，各社教機關注重生計教育是顯然的了。其次是語文教育休閒教育，再其次爲健康教育，公民教育，和家事教育。在這裏可以診斷了本區在社教事業中某一項事業發展的程度如何，更可以指示我們今後辦理社教事業的重大教訓（請參看下文）。

### (二) 全區教育事業的檢討

本區各縣社教機關事業的進行，擇其重要的略述於后：

(1) 本區各縣社教機關實施農事指導情形，——本區計有特約農田數八十八處，共四一〇畝，模範農田畝數十九處，共九八，六畝。其介紹改良種子，大率爲金大26號麥種及江陰寶山白籽棉，其他如無錫白皮小麥，省立教育學院改良種，鷄瓜棉種，及薄荷等。其指導培養方法，亦因各地的土壤和環境上的不同，有所謂「點播」「散播」「條播」的，有所謂「造種」「蓄苗」「施肥」的亦有因環境的不同，有所謂「蔬菜培栽法」，與「薄荷培養法」等，各社教機關

## 荷溪分館新年慶祝

### 會記事

民國肇造，已廿有四年，當南京臨時政府剛剛成立的時候，即頒令全國，推行國歷，廿四年來，爲什麼，還沒有澈底的通行呢？爲什麼國歷的新年，大多數的人，還沒有什麼表示呢？這也因為陰歷的歷史，在我國實在是太悠久了，一時改革，實難辦到；同時又因爲我國國民，性富保守，只曉得因循于舊習，不相信改革更新，這也是一個最大的原因。

我們既負了辦理民衆教育的責任，對於這急須改革的陰歷，就不得不居於指導和提倡的地位，這次舉行國歷新年慶祝會，動機就在此；目的在引起民衆，增加用新國歷的信仰心，和明瞭慶祝的意義。

在慶祝會的前數天，我們就着手籌備。自己編印了二百本民國廿四年的新曆書，預備在大會時分送各民衆；寫了一百四十付的春聯，分發給本鎮（荷港橋鎮）和隣近各村的民衆張貼；又發帖舉行新年慶祝會的通告十四張，請柬（邀請地方上各領袖前來參加）二十封。其餘，還指導民校學生，演習了兩齣短的劇本，——滑稽，雅片害！——和兩節雙簧，民衆音樂團練習了兩曲新歌，都是預備在大會中表演，藉



均有相當的指導與收穫。本區所介紹的新式農具，如打稻機，抽水機，條播機，厚水機，中耕器，耕播兩用機，拌種器，五齒耙，碾米機等，此等新式農具，在本區各縣農村中，大致普及，民衆亦有相當的信仰。

本區各縣社教機關舉農具展覽會計有二十四次，農產展覽會計有三十五次。其未舉辦者，共有十七機關。

(2)本區各縣社教機關對合作提倡與指導情形——本區計有合作社共十六處，大抵爲信用兼營運銷消費性質，亦有信用兼營者，有單獨信用與消費者。其他如農業合作社，軋棉灌溉合作社等，各處名稱雖有不同，而其性質大率類似。其提倡與指導方法亦各因需要與環境的各種異，其活動的方式亦隨地而不同。除口頭化裝宣傳外，即參加組織或從旁指導，與地方人士及地方團體接洽，協助進行。其未舉辦，在計劃及籌備中者，計有十九機關。

(3)本區各縣社教機關舉辦職業訓練情形——本區各縣社教機關，對於職業訓練的種類，有合作人員訓練班，針織訓練，農村手工藝傳習所，家庭小工藝傳習班，刺繡訓練班，蠶種訓練班，珠算，尺牘訓練，簿記訓練速成班，織毛巾訓練班，花邊傳習所，商業補習學校，農民補習學校等，均因環境上的需要，先後舉辦。其舉辦期，有一月三月四月，即行畢業，畢業後因而增加工資者有之，無業者有業者有之

，失業復業者亦有之，各社教機關因此得民衆信仰者頗多。其未舉辦或尚有計劃中的約計有十八處。

4.本區各縣社教機關辦理儲蓄情形——本區計有當典五十餘處。此須視各縣的經濟狀況而決定其存在數目的多寡和營業的興盛，當典是中國農村裏的一個重要調節經濟的工具。我們確切的要認清牠是農村社會裏的經濟機構的重要機能，各縣年均有當典六個以上。至各社教機關所指導與提倡而成立的儲蓄會，共有十八處，若以每一機關爲比例，則應組織的相差遠甚！

5.本區各縣社教機關實施語文教育情形——各社教機關基本施教區計有識字五一〇四九人，不識字七八一九六人。本區民衆學校計有九十一處各社教機關舉辦民校，共有九十二屆，畢業學生計二四九五五人。課程分國語，常識，珠算，體育，娛樂等。上課時間，因環境不同，有自下午七時至九時的，有自八時至十時的，授課時間均爲二小時。其性質有分夜校，日校，半日校，露天校的，有分兒童，成年，女子的；有分高級低級的。有與縣政府教育局縣黨部合辦，有委託小學代辦，亦有同時舉辦數處的，辦理原則，均依教育廳所頒佈的標準辦理。

各縣各社教機關所舉辦的流動教學識字班，讀書會的情形平均一次，間有七次四次的，則視某一機關的人力財力而定。讀書會分成成人兒

以增加民衆興趣的。

開會那的天早晨，(元旦日)天色已不像前幾天的陰暗落雨了，可愛的太陽，并時時從白雲中露出他的笑容來。那時，我們見天不要緊，於是就同了幾位民校學生，在民衆體育場上，七手八腳的搭起一座表演台來。這天，因爲處處尤其是教育館內，都表現了新的氣象，民衆很高興，加之館內的年鑼鼓，敲得振天價響，更增加了民衆體育場上，已集合了很多的民衆，到了十一點，已有四百多了，那時，地方領袖和金靜初，顧袖海等許多先生，都先後來齊，駐荷保安隊，也全班參加。鐘鳴十二下，遂振鈴開會，由顧君發祥領導行禮，禮畢，由劉季雲報告開會宗旨及闡述陰陽歷的利弊，次自金靜初，顧袖海，張潤田，顧發祥等先生相繼的演說，講的咸諒諒有條，聽的也津津有味，民衆受此番教導，對於國曆，或許增加了相當的信仰吧？

演講畢，舉行新年團拜禮，分全體爲兩排，對立，行三鞠躬禮。繼即吳餘興，先有民衆音樂團的絲竹合奏，樂聲悠揚，悅性怡情，次即民校學生的雙簧和新劇的表演，因爲劇的情節，時有不同，觀衆的喜怒的神色，也就隨之而異，信哉，戲劇感化力之偉大呀！餘興完畢，遂呼口號

童兩種，會員計有六百餘人，流動數學及識字班的名稱，有識字指導團，流動幻燈教學，家庭識字班，巡村識字運動，及一刻教育。

本區各社教機關設有壁報一百五十七處，閱報室五十六處，書報種數：一萬種以上者一處，七千種以上者一處，五千種以上者二處，四千種以上者一處三千種者一處二千種以上及二千種者各一處，一千種以上者三處，餘均為一百種以上及一百種以下。本區每日平均閱報共計一九四四人，借書人數共九九五人。

6. 本區各縣社教機關實施健康教育情形——本區各社教機關對於體育指導，關於組織方面有國術團，民衆業餘運動會，民衆體育會田徑賽及器械運動會，小村民康樂會，老農會籃球足球隊，遠足隊等；關於訓練方面有國術訓練班，民衆軍事訓練，各種球類訓練等，本區各社教機關舉行衛生運動共計七十一一次，其內容各有不同，有因時因地而變更，宣傳方面，有巡迴演講，散發傳單，及埃戶勸導等，示範的實施方面有舉行大掃除，注射防疫針，撲滅蠅蚊，及施種牛痘。

### 三、本區現在社會教育之進展

本年度上學期，本區各縣社會教育，比之上年進展要增高得多，各方面所有的社教消息，都顯露着蓬蓬勃勃的朝氣，從事於教育行政工作的人員，對於社會教育的觀念又特別的深刻！認識又特別的清楚！所以辦理社教的力

求其效率的增高，在經濟上也絕不浪費一點，都在需要上力求用之得當，然毫無誇和鋪張。在人才上，更絕不用非才，都在選擇幹練的充任。從事於實際工作的人員，他們都不把社教事業看得兒戲，都在認真的「動」！認真的「幹」！絕沒有絲毫畏縮和退後茲將本年度上學期本區社教事業的進展，略述於后，以爲交互的參攷：

(一)關於各縣社教經費的增加和減少，對於事業上的比較觀，在這裏，我們有一個支計作爲事實的證明：

縣	別	固有數	增加數	減少數
上海	海	19482		
松江	江	34742	11,000	
南青	匯	38,437		4,405
金山	浦	178139		
嘉定	山	12798.91	1580.00	
奉賢	定	20058.00		
川沙	賢	16263.81		1316.258
寶山	沙	9193.62		
共計	山	13273		
		303958.777	1690.00	320,685

從上表可以知道在固有的經費裏。增加和減少，實相若無幾，而各縣事業的進展，機關數的增加又多了不少。查上海縣在原有的經費中，

分發年果，贈送歷本，及全體攝影至四時餘，大會才在的莊嚴熱烈中閉幕。

我們這次生活動，不敢說有多大的收效，然至少也可以聯絡了和民衆的情感，增加了民衆對於國歷的信仰心，我們想，全國的民衆機關，若都站在積極的一條線上去提倡和宣傳，也許在三五年內，會收及改革的效果吧？

(劉季雲)

## 「改良歌曲十二首」序

征雁

湮沒在社會下層的俚歌俗曲，一直被自命的商貴的文人，目爲「低級的意識」，「穢褻的俗物」，不准滿沾泥塵的毛脚，闖進象牙之宮裏來。任它去自然地生長，畸形地發育！很少能把它粗野的體態，歪曲的姿容，加以指正或改善。

街坊間的流動書攤，在形式上雖僅僅是一副簡陋的攤架，陳放了幾本破碎的小書；但却是社會裏下層民衆業餘的娛樂地，也下層民衆意識的發祥所。我們苟不掉頭而過，能仔細地俯下去檢視一下，那可以看見在流動書攤的四周，滿滿地蹲著的盡是些智識不夠勞動階層的羣衆，甚至有未發育的孩童，個個在翻著「十八摸」「想情郎」等等小書，津津有味地在哼著，唱著。在他們讀者固不知道這些書籍裏所充塞裏的



## 社 教 通 訊

既未增加和減少，但却添設了陳行農民教育館一所。松江縣在原有經費中低增加了二百元，雖取消了一所實驗區，却又設立了一所民衆補習學校；在泗涇和天馬山兩民教館，更各增加經費二六八元。南匯縣對於社教經費雖屬減少，但却添設了一所北蔡鄉村民衆教育試驗區，和魯匯民衆教育館。青浦縣的經費，雖未增加，但却添設了一所章練塘民衆教育館，和該縣縣黨部合辦的社教實驗區。又增加：珠街關民教館經費一二〇元；重固民教館七二〇元；金澤民教館六〇〇元。金山縣的經費雖未增加，在平巷農教館經常中，增加四百元及張堰民教館加二百元。嘉定縣在原有經費中雖是增加了一五八〇元。但將以前附設在奎山民育館的體育場單獨設立，該場全年經費爲一千元，原有之奎山民教館改爲中心民館，常年經費增加了一千五百元，現爲六五〇〇元，外岡徐行兩民館及馬陸農館各場增加五〇〇元，現各爲二五〇〇元。奉賢縣對於社教經費雖屬減少，但撤消民衆閱書報處四所後，將原有的經費合併共有一四四〇元，再增加四〇八元，共計一八四八元，設立四團農教館一所。川沙縣在原有的經費中增撥，一四〇〇元，設立一所橫沙農民教育館。寶山縣仍舊，合以上的統計，共增八處，現本區共有社教機關七十二所。

在各縣社教事業進展的程度中，給我們認識

的是：有的在擴充範圍，有的集中力量，有的在充實內容；在社教事業的程途中，更給了我不少的快乐和欣慰的事實。各縣縣黨部和教育局以及其他的文化團體，奉命組織全縣社教事業委員會來推進一步的社會教育，更有的縣分裏。黨部和教育局合辦社教試驗區，嘗試新興的試驗。來供獻於一縣的各社教機關，從這一件事實上，證明了黨政教合作辦理社會教育的先聲。也就是在社教的領域裏參合了一種新原素和新力量。我們對於本區社教的前途中，預卜着開一叢燦爛的華。

其次有些縣分裏的教育局，將城區原有的民教館一律改爲中心民教館，其組織，設備，及事業，都較以前擴大。更在原有的組織中，添設輔導部，以輔導各該縣的社教機關。

縱觀一切的事實，無論在方法上經濟上和一般人的腦海裏，都認爲社會教育是一個社會改造運動，而是解決社會問題的重要工具，同時都認爲社會教育是一個教育改造運動，而是解決教育問題的重要原動力。本區從事於社教事業的同志，都認清了這一個目標向前邁進！

(二)從最近工作說到社教實際問題。

爲得要明瞭最近各縣社教機關的工作情況必須依據他們每月的工作報告的事實，茲將二十三年八月份起至十二月份止，這五個月的工作報告，加以分類的統計，得表如下：

的意識，實足以阻撓民族的生存，危害國家的富強。在作者固也那裏肯更移他們歪曲的下意識，掉轉機裝的筆頭，勾消淫詞和豔句。這些，這些，已儘夠給我們去發覺到社會下層民衆以賴以解除苦惱消遣憂悶的請物，盡是蠶食民族血的毒蛇，戕害民衆族魂的惡獸！

我們的民族需要復興，我們的革命集團要重整，固已不容我們懷疑；而且我們更須進而做革命集團裏的英勇戰士，把我們光明的前途，早日啓幕。所以，在下層，尤其在鄉村的民衆也得聯合起來，鞏固革命集團的組織。事前，展在我便面前最重要的工作。就是：啓發民族意識，鼓起革命情緒。

在一個舊瓶裏已裝滿了酒，自然不能攪入新酒；要製進新酒，非得把舊酒抽出來，以至完全沒有舊氣味爲止，我們要啓發民族意識，去鼓起革命情緒，來共同負起復興工作，那末舊的意識——低級的，頹廢的，封建的，也非得想法去根除不可。同樣地在舊瓶裏裝新酒，當然要先研究舊酒的成份，再去釀成新酒，才合胃口，現在民衆們的意識裏的成份，雖不是全部來自俚歌俗曲，但那被俚歌俗曲等讀物傳播而潛生的事實，那我們可以製爲定論！江蘇省教育廳特組設了改良民衆讀物委員會，想把民衆讀物予以整理和改良後，當

本區各縣各社教機關五個月的活動工作統計表

項目	月份	次數	月份	次數	月份	次數	月份	次數	月份	次數	共計
語文	8	134	9	99	10	120	11	110	12	83	546
生計	8	412	9	310	10	501	11	342	12	210	1875
公民	8	110	9	98	10	120	11	132	12	78	538
家事	8	32	9	41	10	31	11	51	12	34	189
娛樂	8	96	9	83	10	64	11	73	12	51	367
健康	8	78	9	93	10	74	11	52	12	61	358

上表所列的數字，雖不能盡屬可靠，然其真實性總含有百分之七八，在這幾種教育的分類裏，從數字的當中，可以測量他們的進度，生計教育數字佔各項的教育成分最多，事實上告訴我們說：大家在注意生計教育，大家在努力於生計教育，其次是語文、公民、娛樂、健康、再其次是家事（請參看上文）從這一個次第的

表示，值得注意的有幾件事：各項教育是整個教育的部門，注意生計教育，國內各處從事於民教者，更是同一的趨勢，不獨本區如此，可是我們細細的分析，生計教育這樣的進度，固屬前途很有希望的一件事，如果批進度線和實在的事實比例一下，覺得離開民衆所需要的生計上有確實幫助的事很遠。在上表，關於生計教育的工作有一八七五次，在此種單位的成分裏，表面的工作要佔百分之五六，實際去試驗的和幫助的佔百分之三四，如果我們試一檢查上年度的本區各縣社教機關基本施教區域生產量及消費數量統計，在這裏，不必去詳細的羅列，祇略舉幾個於後：

上海的閔行民教館施教區（以下簡稱民館區或農館區）所調查民衆的生產數為四二二三四元，消費數為四〇二五五元；三林農館區生產數為四九六九七，六元，消費數為六二二四六，七元，馬橋農教區生產數為六四三四二元，消費數為六二一五八元。松江的實驗區域裏生產數為五五二九五，一元消費數為六五六七五元。青澁的金澤民館區生產數為二五〇〇〇元，消費數為二二〇〇〇。寶山農館區的生產數：東部為七七六五七，五元，西部為一一三四二九，五元；消費數：東部為一一二〇五七，二七元，西部為一六二六八四，三元。南匯的黃鎮民館區生產數為二五〇〇〇元，消費數為二二〇〇〇元。川沙的龔鎮農館區生產數

作為普及教育的工具，進而為復興民族的手段。蘇省這民衆讀物改良工作，在國內尚少前例。假使能以此次為發軔，濫觴到各地各省去，深信粗暴的喉嚨裏也能喚出雄壯的戰歌來！

征雁，很慚愧，添充編審，終因生活的奔波，本身職務的羈絆。未能荷負這編審任務萬分一。現在嘗誠地，草草編了「十二首改良歌曲」，很大胆地作為一個試驗，在這薄薄的一本中，僅有短短的十二首。在其中體裁各別，有小調，俗曲，山歌，和童謠。兼有民族意識的寄寓，戰鬧緒的啓發，兒女私情的糾正。能不能配合他們，——毛脚羣衆的胃口，在編者已不能自辨。

最後，我願海內有志於民衆讀物改良和整理工作的學者，有偉大的作品編著出來，貢獻給社會，我們在這裏虔誠地為毛脚羣衆請命！

以管理為團結民衆之手段！  
能管然後能教。以後進資格，受先進之管教；以先進之資格，行管教於後進。

鈕惕生

爲八二〇五三元，消費數爲六八〇四〇元。

因爲各縣的經濟情形不同，生活情況的各異，以致生產量和消費量不能平衡的發展。所以我們從事於生計教育的努力者，僅注意到生產量的增加，而不顧及到消費量的增加。消費量的退縮，表示民衆經濟力量的薄弱，在這裏，就明白指示我們的路線『如何的增加民衆消費力量？』還有一個更嚴重的問題，『就是一方面生產量的增加，不能使民衆經濟力量的增加。』這是畸形的發展，以致形成大多數民衆生活仍舊停滯在水平線下。說到這裏：顯然有一個注意點，就是說：關於生計教育的工作比較其他教育的工作次數雖多，然在效果上的考核或是需要上的度量，決不是工作次數的多少問題。這是從事於社會教育的值得注意的實際探討的課題。

其次是實施語文教育上的問題，在五個月的工作前進中，關於語文教育活動的或固定的工作要居各項教育的第二位。全區的人口和文盲數無確實的統計，祇依據各社教機關基本施教區域的文盲數七八一九六人。和總人口的比例，不知相差了若干倍。而本區的民校計有九十一處，共辦了九十二屆，平均每一機關祇辦了一屆稍強，如果此種情形是正確的話在掃除本區文盲的問題底下，確是成了重大的問題，據一般的書面報告：辦理民校的困難——招生、留生，以及實際的效果，都成了問題，於是向壁

吁嘆，走頭無路，結果，變成了奉行故事，擺一個空場面。又有的對象不清；成人，兒童，青年，婦女，混合在一起教授，結果，程度不齊，需要不適，硬塞進去，板滯不通，效果幾等於零。更有採取拉夫式的，一般學生，往往日間在小學讀書，夜間却成了民校的學生，這種敷衍的現象，辦理教育人們的人格又成了問題。倘是我們在每一次的調查中，能夠給我們滿意的答覆，文盲數的減少，困難問題的消除，從事民校生活的人們，實事求是的做去，敢担保的說一句：本區民校效果。——教育的普及不難實現。

再其次是公民教育上的問題。從五個月的工作事實裏，對於活動的事項，次數亦復不少，現在提高說幾句他的重要性；公民教育是培養一般民衆的能力和一種重要意義的堅強。在現中國的民衆意識，可說是捉摸無定，一盤散沙。所以公民教育在現中國是有急切的需要，尤其是在本區各縣裏的民衆，在環境上更形成有急切需要的趨勢，唯其如是，本區今後對於公民訓練上的實際工作，要加緊一成。

本區對於娛樂，健康這兩種教育，雖然有明白的單獨實施，但在實施其他教育時，就包含了娛樂和健康教育的意味在裏面，對於家事的進展速度很慢，原因在時間上經濟上，都不能使其有極度之前進。

從上項的檢閱和討論，應有一歸納的說明，

就是將本區社教的重重缺點，宣示出來，作爲參考：

一，我們覺得各社教機關工作散漫，其原因在無中心的工作而爲集中力量的發展，都是平鋪直進的做去，不能引起民衆接受教育的興趣；同時各種教育活動時，無相互連繫的關係，因此失掉了他們的屬性，便成單調的意味，以致力量不宏。

二，我覺得各社教機關每月工作，祇求數量之多。這雖是好的現象。可是我們必須顧及到效果的反應。如果每一次的工作，有每一次的效果，不妨工作次數增加，如果祇在一方面去努力，而忽略了另一方面的需求，工作比例的結果定會令人失望。所以我們在某一種工作活動以前，必先要再番打算，此種工作本身的重要性如何，以及進行工作時的技術上的要求怎樣，如果經一番的週詳考慮，其結果，工作的次數和效查定成正比例。也不會白費了時間和經濟。

三，關於生計教育上的最大缺陷，就是忽略了民衆經濟組織的事實和組織的訓練。就本區原有的合作社而言——這是本區農村經濟中一個重要的機構，可是事實上告訴我們，合作社的數量亦祇有十六處，在九縣的面積中，以十六個合作社的分佈，如何能夠需求呢！且原有合作社的性質

一部依固有的環境和設備而成立的；如養魚，種麥，刺棉，灌溉等合作，而信用兼營者，爲數却是很少。所以我們今後，從事於本區生計教育的人們，應注意於民衆經濟組織的訓練，以堅固本區各縣農村經濟的基礎。

四，關於語文教育上最重大的缺陷，就是文盲減少的速率很慢，如果我們在幻想中希望着教育普及全區，使全區民衆智識化，單靠幾所民衆學校做工具，單靠幾次識字運動做宣傳，在力量上還是欠缺的。所以我們審度全區的經濟狀況和人才的數量，也絕不是單靠一種路線去進攻，而是要用多方面的去聯絡和推行。現在國內一般關心鄉村民教的學者，在提倡，在試驗，用最經濟的辦法，用敏捷的手段去謀教育普及，擺在我們面前有不少的例子。本來教育的領域裏無疆界的，無論是某一種的理論和方法，祇要有關於教育本身利益的，祇要站在大多數民衆的身上去解決問題，我們要以教育

### 俞塘合作事業

組織經過 訓政的重要目標，是實行地方自治，完成地方自治的工作，是民衆教育的任務。民衆教育最急切的問題，在於民生；如何才能從民衆教育當中發展民生，要以提倡合作事業爲生計教育的中心，這是俞塘一切事業的

倡導人鈕惕生先生的主張，鈕先生根據此種主張，便在俞塘提倡指導組織上海縣俞塘農產運

的態度和眼光接受新知，嘗試新法，不要拘泥於一種方法，處處要懷疑，處處要試驗，在懷疑的當中要試驗，在試驗之後求釋疑，然後才有新的建設來！本區各縣社教機關，努力於鄉村工作的人們，腦海裏要存着這種的觀念和覺醒，去搜羅各處的特種經驗和有效的結果，作爲工作上的參考，然後才能夠謀教育的普及。

五，本區各社教機關對於公民，健康，以及家事等教育，要和其他教育視爲同一的重要。我們要知道：各項教育的存在，都有他的特殊性，如果他們本身沒有特殊性，他們自身也沒有存在的價值。所以各種教育，都是解決社會問題的重要工具。本區的社會問題，當然有不少急須要解決的，而社會問題的幾種重要問題，如民衆的健康問題，是社會的人口問題；民衆的生計問題，是社會的經濟問題；民衆的組織問題，是社會的政治問題，唯其如此，民衆教育最大的使命，是爲應付一切和解決一切

### 業的實施經過

銷兼營購買利用信用保證合作社，在十九年八月下旬，邀集了十九個發起人着手籌備，九月十八日上海縣政府批准設立；二十日召集社員大會，正式成立，翌年一月奉到上海縣政府第一號登記證書，一月三日舉行開幕典禮，開始營業，這時新加入的社員共達五十餘人。

社務述要 上海縣俞塘農產運銷兼營購買

現社會的問題，所以我們對於各項教育，要整齊步伐，向着社會問題的暗影裏挺進着。

### 四 最後的幾句結語

本文是依據本區各縣社教機關過去和現實的狀況，不憚煩的把他一幕幕地揭開，使得本區從事民教工作的人們相互參考；我們爲着本區整個的民教上謀新與的開展，同時對於民教事業有一種特殊需要的認識和動向，一種重大的責任要擔負起來。最後要直言的告訴本區民教界的同仁，無論在一縣，在一機關，在各個人，不要自負着我們的工作是有進步的，是有效果的，在上述的事實中，可以給予我們好多的教訓！今後我們大家衷心的探討着，攜手着，慢慢地，在長途中一步一步地努力走去！

閔鍾驥

(完)

利用信用保證合作社，在名稱上即可看出他的目的是在生產上謀產品品質的提高，並劃分等級以最有利益最經濟的方法直接運銷於市場，以減少居間商人的壟斷，免除低價的損失，同時購入社員生產上的需要品和生活必需品轉賣給社員，使得減少其生產費和生活費並得到優良品質的物品，在生產工具上，置辦農業上各種公用設備

供給社員使用，以增加生產。在生活卜果辦各種消費方面的共用設備以謀生活的改善。在生產收入上，謀儲蓄的便利，在生產費用上，供給其低利的生產必需資金。又可看出他的組織是保證責任。在性質方面是農產的兼營合作社。

上海縣俞塘農產運銷兼營購買利用信用保證合作社（以下簡稱俞塘合作）社員人數至民國二十三年十二月底止，三年當中，因為區域的變動，社員自動或被動出社，平時請加入等增減的結果，總數為一百九十六人，附近的農民差不多百分之九十以上加入了。依照社章規定每股股金定為國幣四元，保證金額為股金的廿倍，現在社員共認三百九十九股已收股金一千二百九十二元。因大部份新加入的社員，以社章允許，所認社股，可在二年內繳齊股金，所以尚有三百餘元未能收足，大概在農產收穫時期，農民收入旺盛，便可繳齊。

俞塘合作社事業區域，初創時規定俞塘端方維新三鄉，後以事業漸有進展，附近農民紛紛要求加入，每受區域的限制，於是在二十一年十一月四日社員大會席上，議決擴大事業區域至距俞塘三里以內，合作社事務所設於俞塘，屋宇由地方熱心人士鈕錫三黃梅仙諸先生私資建築租與應用，其他加工場則由社集款興建，容後詳述。

社務處理，由社員大會選舉理事五人組織理事會，監事三人組織監事會，管理及監督社務

。一切進行大計，取決於社員大會，在大會後發生臨時重要事件，則由理監事合組的社務委員會討論進行。關於業務經營方針，由經理全體理事暨事務員各部主任組織業務會議，定期集會討論。

最近職員人數，監理社務有監事三人理事五人，經管業務，則由社務委員會聘請經理一人，協理一人，會計一人，出納一人，司庫一人，各部正副主任各一人，業務幹事四人。以上在俞塘合作社方面均係義務職，又事務員五人，練習生三人由社給予生活費。

### 人才訓練

俞塘合作社乃省立俞塘民衆教育館合作事業的實驗對象。於民國二十二年設立合作館，除輔導區內合作事業外，即以俞塘合作社為指導實驗的唯一場所。並為訓練合作事業幹部人才，特招收附近農民子弟，到館受訓，由教育館按月撥發經費，作為練習生的訓練費用。關於訓練事項，除予以合作學識的灌輸外，即以俞塘合作社為平時練習的地方。現有練習生五人，分派合作社各部實習。留館時期較長的，有三年餘，於合作經營上已有相當經驗，附近合作社組織的指導，亦能負責辦理。

### 業務概況

俞塘合作社的業務，統括合作社所有全部發展生產事業的機能，關於運銷購

買利用信用各業務，都已先後分部舉辦。茲特分別詳述於後：

（一）運銷業務。俞塘為產棉區域，農產品以棉為大宗，稻，菜子，蠶豆，大麥等次之，農民產棉，往昔要由附近行商收買，種種剝削，都使農民感覺到合作運銷的迫切需要。俞塘合作社便根據社員這種需要，以棉產運銷為主要業務。猶感原棉的共同運銷，仍難完全避免行商的假手，便在民國廿二年社員人數加多以後，決定將原棉加工，直接運銷上海紗廠。惟棉花加工，需要機械的購置，工場的建築，非少數資金能夠舉辦，而且此種資金又非短時期所能折提，合作社股金有限，遂設計收集特定存款方法，以求吸收有產的社員或非社員的餘資來用於固定的建築設備上。其辦法規定存款時期為十年，利率年息一分，即以建築物及運銷部機械為存款的抵押物。共收此種存款七千九百十元，建築工場，購置二十四匹馬力引擎一部，軋花車十六，於二十二年八月始開棉花加工運銷業務。

1. 棉花加工運銷手續。社員繳納棉花，由社詳定等級，照上海花衣市價折合每担原棉價格，當時給以現金，俞塘距滬市甚近，交通便利，消息靈通，社員繳納產品集有成數時即至滬問紗廠接洽銷售，一



方面將所收售原棉，軋出花衣，陸續裝出。軋花時一切工作，如整理原棉，包裝，喂花等皆由社員中挑選來社服務。

2. 副產品的處理。原棉加工軋出的棉籽，往昔皆運往上海榨油廠銷售，利益微薄，即運費的支出，數亦甚鉅，同時俞塘附近耕牛飼料，各季多賴棉餅，社員既感此種需要，便在二十三年夏季決定添置榨油設備，將棉子榨油出售，棉餅供給社員飼料。現有油床四部，每天可出餅九百餘斤。

3. 早稻運銷。俞塘產米，有早晚兩種，晚稻除食用外，少有賣出，早稻則大都出售，俞塘合作社運銷早稻，亦為重要業務之一，現備有碾穀機一具，社員繳納早稻，由合作社碾成糙米，運銷上海。粳糠作榨油燃料。

俞塘春熟產品以菜籽為大宗，蠶豆大麥次之。已往皆為原產品的運銷，菜籽由附近榨油廠到社購買，蠶豆大麥由上海牧場來社運購，榨油設備增加後，自廿四年起，菜籽亦將加工運銷，大麥則仍以上海牧場或味精製造廠及糖坊等為銷售對象。

其他如園藝產品，社員家庭工藝品，多受機關或社員的委託，代為運銷。

(二) 購買業務。俞塘合作社購買業務以供給生產上及生活上必需品為主，生產上必需品大宗為肥料，由社向上海製造廠躉購豆餅，轉賣給社員，社員於需用肥料時，每年資金，則向信

用部借款，由信用部發給票據，社員持票購買，如此可省去現金的搬運。亦有社員於生產收入旺盛時，預存現款，委託代為購買，合作社於採辦時代為購入，生活必需品以米為主要，合作社向附近產米區域購進糙米，軋日後供給社員，糙糠為社員飼猪用途。購買糙米，自行加工，成本較低，社員負擔亦輕，日用必需品，嚮社員需要，多量供給，其他如農具，防除病蟲害藥劑等，受社員委託代為購買。

經營購買業務，欲減輕社員購貨物負擔，必設法減低成本，要求成本減低，批貨必向較大市場製造者或生產者直接大量購入，同時必於每年某種用品市價低落時預先買入，如此，必需大量資金。俞塘合作社購買業務所用資金，即以信用部各項存款運用，必要時亦向銀行借貸。

售價多從成本加以必要開支及利息而定，以不超過市價為最要原則。市價提高，其餘額即為社員儲金。平時與社員交易以現金為原則。

(三) 利用業務。供給社員使用的機械，多利用運銷加工的用具，運銷加工原動力有廿四匹馬力引擎一座，除拖帶十六架軋花車外，尚有餘力足以拖動米斗，社員食用米糧，於收穫後將稻送社代為碾出白米，每石收取利用費三角，運輸船隻亦由合作社借用。於合作社軋花業務休止時，社員出稻較多，需用亦較急，即拖帶

兩部米斗，每日可出白米百餘石，社員留用棉花，必須加工者，則於合作社軋花業務休止時，利用軋花車，徵收利用費每斤五厘。又置備彈花衣機一架，供給社員使用，每斤收利用費一分。

稻作收穫，人工擗取稻粒，頗不經濟，由合作社置備打稻機三架，每架可抵人力四倍。社員租用每日收取利用費三角。

設備榨油，除作為運銷部加工應用之外，並代榨社員食用油類。社員以原料送交合作社製造後取回，出油一車，徵收利用費四角五分。

(四) 信用業務。俞塘合作社信用部除收社員存款儲蓄和貸與生產資金外，並調撥各部資金，管理各部會計，代理省立俞塘民衆教育館一切收付事項，關於附近各合作社與上海農民銀行發生借款關係的其收付亦由俞塘合作社信用部代理。

至廿三年底止，共收儲蓄款除繼續提去外餘額為七百廿一元〇八分。現有儲戶一百十八人，活期存款餘額為一萬八千一百九十九元三角七分，存戶九十九人，定期存款八千二百四十五元二角一分，存戶三十五人。特定存款七千九百十元，存戶六人。信用放款五百四十三元，抵押放款一千二百七十七元。往來透支款二千三百五十四元八角，活期定期存出銀行款二千

八百五十七元一角五分。

俞塘合作社各部逐日收付款項。晚間集中報告信用部。由信用部整個的紀帳後，結算全日收付數目，每日餘款，送交司庫保管。會計方面，簿冊採用西式，收付登記傳票。各部備有分戶紀錄，專載社員合作數量，年度終了，結算總數，作為返還儲金的標準，和收入支出的統計，作為計劃業務的準繩。

俞塘合作社，曾向松江農民，上海商業，上海農民各銀行訂立借款合同作為業務上流動資金，均能到期清償。

(五)信託業務。信託業務已經舉辦者為田租田賦的收繳，建築事務的管理，和地產買賣之介紹，先後委託收繳田租田賦者十四人，委託管理建築事務的兩起，委託介紹購買土地者三人，由合作社參看手續繁簡，收取手續費。

(六)倉庫業務。俞塘合作社撥出空餘機房四間，專充社員儲藏農產品用途。合作社收到產品後，填寫倉庫號條，附以標籤，然後送入倉庫，發給收據，並借以時值貨款七成，由儲藏委託人與合作社訂立契約，約期取贖，儲藏品限於白米一種，為白米於立夏節後發熱易腐，所以期限至遲不能逾立夏節。到期不贖，由社變賣，收價本息，有餘發還，不足補繳。

(七)各種報告。各部營業狀況，倉庫存付貨物，每天有報告表送由信用部彙送經理核閱，會計方面除逐日有日報外，每月有月報，每期有

期報，每年有年報，公於全體社員。

(八)經營結束。俞塘合作社經營業務，注重於社員平時利益的獲得，每至年度終了，計算營業結果，社員所得儲金，在千分之五左右，迄於二十三年底止，歷年提存公積金三百〇五元三角一分，公款七十二元一角。

### 生產設施

一、金家宅養魚會。俞塘合作社事業區內金家宅居民十六人已全體入社，村前有天然魚池，雖會亦共同飼養魚類，農民養魚知識技能都很幼稚，向無何種組織，祇是很小的魚秧，養成較大的魚類，增加一些食品吧了。後來漸漸地感到利益的微薄有組織和擴大的需要，就在民國二十年四月，集全村居民商決組織金家宅養魚會，是年五月一日開始整理魚池，並規定工作由全體分配，請發農鑛廳派員指導。先後養殖三次，捕撈兩次，所有利益，按照勞力分配，並提存公積金，作為發展事業用途。

二、生產合作園。俞塘棉產，都採本地土種，纖維粗短而性硬，在滬市棉花等級上，比較標準花表低兩級，其價格亦常差三元一担，雖收穫量尚能差強人意，在銷售方面，俞塘合作社品質優良，不作假，不摻水的聲譽已樹立。仍難有特別利益。一部份社員見到滬郊各縣。有百萬棉種，花衣纖維細軟而較長，與有名的南通花衣比，等級還較高，頗有種植的決心，但

是百萬棉的習性，是否合於俞塘，在沒有一番實驗以前，不能就推廣到全體社員，於是一部份熱心改良棉種的社員，邀集了九個同志，發起組織生產合作團，以合作方式，共用耕作，經營百萬棉實驗事業，已經租到耕地二十畝，預備在二十四年着手進行。

在俞塘，合作事業的實現已有了四個年頭的歷史，雖不敢說這種事業在生產教育上有多大幫助，但在我們辛苦培植下的俞塘合作社已日趨穩定，已渡過巨浪狂風的關口，不過離我們的希望尚很遠，自然我們還要繼續努力，同時還企望合作界先進們予以指示！

以施政條件為教育之目標，以教育為達到國家目的之唯一的途徑，以教育為實現國家事業之澈底的手段！  
——鈕惕生——

# 我們的民衆學校

朱有福

## 一，前言

辦民衆學校，我是第二次嘗試了。記得四年前，在求學的時候，曾辦過二年半的民衆學校。其中的甜酸苦辣，都嘗到過。一方面感到趣味，一方面遇到不少困難的事。這次奉命担任民衆館職務，顧名思義，辦民衆學校，是我們唯一的任務。所以接事以後，第一步就着手籌備，經半個月的光陰，稍有頭緒。並參照過去經驗，詳訂各種辦法。現在學校已經開學，學生多至六十餘人。這裏且把我這次辦民衆學校的經過，作一個詳盡的報告。尙祈民教先進，有以教我是幸。

## 二，事前準備

我們的館址，本來在小灣的。後因併區問題，遂由小灣遷至青墩，並更名爲青墩農民教育館。青墩這地方，是縣屬第四區，是全縣最富饒的一區。居民大多以工商業起家，他們有的是錢，生活自然舒適，但人民知識程度不甚高，只知吃飯賺錢，不知有其他。所以這地方，有辦民衆教育的需要。可是在初起的時候，人民不知民教爲何物，一時不容易入手。因此我們遷館以後，着重宣傳工作，經過了大約半個月光景，附近居民，對本館宗旨，漸漸了解，同時感到教育的需要。

## 三，擇定校址

這樣經過了一番宣傳以後，人民都有受教育的傾向。這時我們便派員察勘附近各村落的地位環境人口，以便選擇校址。事先並決定了幾項原則，這民衆學校，一定要任丘滿三十家的村上，交通便利，與附近各村，能聯絡的場所。結果這地方被我們找到了，就在我們館址西北鄔家宅。這宅上共有三十多戶人家，大多以農爲業，一開辦學校，都表示歡迎，且與附近各村落，相距不遠，能取得相當聯絡。於是我們便着手進行。

## 四，開始招生

我們第一隻民衆學校，就開辦在鄔家宅，還有一個原因。原來這宅上，有四位是教書先生。「家學淵源」，村民智識，比較開通，求知的心理，也比較迫切。而且這四位先生，都是我舊時的同學，他們都給我有形的無形的助力，使民衆們不發生懷疑，使我們的工作，順利進行，此外還有一位鄔榮生先生，他是個極熱心教育的人。他爲了我們，親自至鄰近各戶，勸導入學，並讓出他的客堂作教室。經他這樣的勸導鼓吹，一時報名入學者，男女老少，多至六十餘人，濟濟一堂，開鄉里中未有的紀錄。所以這次招生，連廣告都沒有貼，而這種結果，都得之於地方人士的幫助。

## 五，民校的辦法

個人鑒於已往辦民校的失敗，這次特訂定辦法十八條，以資遵守。辦法如下：

### 青墩農民教育館民衆學校辦法

一，本館設立之民衆學校地址以鄉村爲原則

二，民校學生以不識字之成人爲限

三，凡報名入學者均須填入學志願書

四，每週課程進度另定綱要切實施行

五，每週上課時間共六天星期日停課

六，教者無論風霜雨雪不得告假有事時當別論

七，每月舉行月攷一次以攷察學生一月內成績

八，每月舉行同樂會一次以調劑學生身心

九，每月舉行演講會一次教請行政長官及地方領袖担任演講

十，學生入學以後非有特別事故不得中途停學

十一，學生行爲不端及性情頑強考得令其退學

十二，學生有事不能到校須辦告假手續

十三，學生有二月不到校者第三日訪問其家庭促其到校

十四，民校畢業時間暫定四個月

十五，民校課程識字與智識的開導並重

十六，每次攷試成績優異者酌給獎品以資鼓勵



十七、每天出席始終不缺課者酌給獎品  
十八、畢業時發給畢業證書以昭鄭重

附入學志願書式樣

青墩農教館民衆學校學生入學志願書

今志願報名入民衆學校讀書自入學之後聽師長指導用心讀書無故決不缺課此係自願立此志願書存照

立志願書人

中華民國廿四年一月

日

六、民校的課程

民校課程，省方早有規定，今參照省頒辦法，及地方需要，特定課程標準，及各課程進度綱要各一份，作教學上的參考。(編者按：民校課程標準，已由中國社會教育社擬訂，呈請教育部頒佈，不久即可實現。本節所述課程標準刪略之。課程進度綱要可供參考)

民衆學校課程進度綱要

一、說明

本館此次舉辦民衆學校，下絕大決心，抱極大希望，經長期考慮，周密計劃，不尙空言，不蹈已往覆轍。爰經館務會議決議：除將民校課程重行訂定外，特制定課程進度綱要，以便遵循。

二、綱要

一、國語方面：

- (1) 識字——共四冊書每月教一本
  - (2) 應用文——前二月不教後二月開始教學
- 第一個月教使條書信第三個月教票據格式及寫法

二、算術方面：

- (1) 筆算——第一個月教數的認識數的性質及數的應用第二個月教加減法第三個月教乘除法第四個月教四則應用題
- (2) 珠算——第一個月教珠算的性質運用及加法第二個月教減法第三個月教乘法第四個月教除法及四則

三、常識方面：

- (1) 日用常識——第一個月
- (2) 政治常識——第二個月
- (3) 醫學常識——第三個月
- (4) 衛生常識——第四個月
- (5) 史地常識——第三個月
- (6) 科學常識——第四個月
- (7) 法律常識——第四個月
- (8) 經濟常識——第四個月

四、公民訓練方面：

一、目標

- (1) 教育國民對於民族復興的理想有確切不拔的信念。
- (2) 教育國民為社會服務，為他人為國家為社會犧牲的精神。
- (3) 教育國民嚴守紀律，服從國家統制之

精神，使被教育者犧牲小我，服從大我，拋棄個人自由，集中國家民族的自由。

(4) 養成國民儉樸勤實的氣質，一掃奢糜頹廢的習氣。

(5) 發揚民族固有文化，同時對於民族固有道德極力提倡。

(6) 必使每一國民都瞭解自己為民族生存，在國際鬥爭中間是一個鬥士。

一、教材

- (1) 國家的
- (一) 國家的形成
- (二) 國家和人民的關係
- (三) 中國在東亞的歷史
- (四) 中國的光榮史跡
- (五) 民國成立和孫中山先生
- (六) 孫中山先生的出身
- (七) 民國前的國恥史
- (八) 民國後的國恥史
- (九) 九一八和一二八
- (十) 現在中國的情狀
- (十一) 現在中國的危機
- (十二) 現在世界的情狀
- (十三) 現在世界的危機
- (十四) 國民自救的新路
- (2) 家庭的：
- (一) 家庭的起源

- (二) 家庭的重要
- (三) 家庭和國家社會的關係
- (四) 家庭中的人
- (五) 模範家庭
- (六) 大家庭和小家庭
- (七) 有知識的家庭
- (八) 家長和宅長
- (九) 家庭清潔問題
- (十) 家庭健康問題
- (十一) 家庭互助
- (十二) 小孩保育法

(3) 個人的：

- (一) 個人和國家的關係
- (二) 個人和家庭的關係
- (三) 個人和社會的關係
- (四) 個人所負的使命
- (五) 個人的道德

三、方式

- (六) 個人的衛生
- (七) 個人的修養
- (八) 個人的交際
- (九) 個人的禮貌
- (十) 個人的知識
- (十一) 個人和服從
- (十二) 個人和大眾
- (十三) 為公衆服務的精神
- (十四) 合作的精神
- (十五) 舍己為羣的精神
- (十六) 愛國心
- (一) 講述古人遺訓以引起其信仰
- (二) 講道德故事以培養其德性
- (三) 講時事俾明世界及國家大勢
- (四) 講奇聞異事以灌輸普通常識
- (五) 講地方新聞養成其愛鄉愛國的心理

## 民衆讀物應採用手頭字的建議

最近上海文化界組織了一個手頭字推行會，日前我會接到該會的緣起一份，并附來油印第一期手頭字二百個。我認發這是一件極有意義的事，故即刻加入做發起人。

所謂「手頭字」，據該會緣起上說，便是我們日常手頭上隨便寫的便當字，如「麼」寫「么」，「纔」寫「才」，「當」寫「𠂔」等，和現今論語上所提倡的簡字有些相近，不過比簡字格外來

得自然和通行。該會并決定把手頭字鑄成銅模澆出鉛字拿來印書本，以免識一個字須得記憶幾種字體的麻煩，而使文字比較容易識，容易寫，容易普及到大眾。贊同這種主張而採用手頭字排印的，已有很多雜誌，且有一雜誌來信說，不用手頭字寫的稿決不登載，可見這種主張，已成一種影響普遍的趨勢了。

民衆讀物究竟要不要採用這種手頭字呢？

七、民校的教學狀況

已往辦理民校，係兼理性質，心力容有未周，這次却專誠來辦，這件事情決不能草率從事，所以在教學上，也有一番考慮，述其大要如左：

1. 教的人，至少二人分坦，設級任與科任，按照課程表輪流教學。
2. 一人教授一人，從旁協助。
3. 教材有系統，教法多變化。
4. 書本以外的智識，因時，因地，儘量灌輸。
5. 每週至少講述名人故事二次。
- 八、今後民校的計劃
- 一、舉行懇親會
- 二、舉行學生家庭訪問
- 三、組織青年服務團
- 四、舉行農事演講

張新夫

我想。無可懷疑的，要採用！

大概做過語文教育工作的人，腦筋中總不會忘記一個問題，便是中國文字太繁難，普及起來太吃力了。雖然已有專家揀選了一千多常用字解去了繁的問題一部份，而難的問題總是常會碰到。一位民校學生，你天大教他認一些寫一些「應」證」一類字，他以後一捧着書本或一搜起筆桿就

會頭痛，甚至把書本筆桿一摔，「我不高興讀了，這樣的難記！」或「我不高興寫了，這樣難寫的！」其實豈但難記寫而已，還不用，還須得認識另一種同音同義的不同字體。比如他接到朋友一封信，如果上面是有着「應」「證」「證」正楷，一定是順手寫「應」「証」。於是這位學生認一個字，要記憶兩種以上的字體才適用，這不更是難上加難嗎？再如平常寫的收條和契據，上面的「條」總常寫「茶」「據」也常寫「據」。為實用，為易普及，我們都有採取手頭字的必要。日前報上曾載教育部派黎錦熙先生等來滬研討簡字鑄鉛字問題，那末這種趨勢，豈僅是普通，恐將成上下一致推行的了。

現在我向本區內社教同人建議：

- 一，凡自編的油印民衆讀物，如報章，課本，圖書等，一律採用手頭字；
- 二，凡自編的鉛印民衆讀物，如報章，課本，圖書等，制儘可能限印刷所採用手頭字鉛字排印；
- 三，凡以後講訂民衆讀物，如雜誌，課本，圖書等，儘量選用手頭字排印的；
- 四，除已有第一期三百個手頭字儘量採用外，各就所在地，盡力搜集新字彙，以作第二期更豐富的村料。

勿促草此，諸未盡意。如有高見指示，極為歡迎。（如須索閱第一期手頭字字彙，附郵一分年註明詳細地址，當即寄上。）

消 息

社會教育社呈請施行

民衆學校課程標準

民衆學校為民衆教育之重要設施，連年以來，進展異常迅速，據教育部統計，現在國內已有民校三萬一千餘校，每年可容納學生二百萬人，畢業者有五百萬人，關係之重要，可以概見，然課程標準之是否妥善？影響於教科用書之編輯。教科用書之良否？影響於學生之畢業至鉅。中國社會教育社有鑒於此，前年二屆年會時，即決定編擬民校課程標準，呈請教育部通令施行，會後推定國內民教專家：鍾靈秀，顧良杰，甘導伯，馬祖武，楊效春，趙占羣，馮國華七人，組織委員會，從事編擬。經一年之研究，於第三屆年會時，提經大會討論通過。現聞該社已將該項課程標準，呈請教育部通令施行，預料不久即可實現矣。

鈕惕生黃任之等發起  
組織滬郊農村工作  
協進會

俞塘教育事業指導委員會，及上海中華職業教育社等，鑒於滬郊一帶，從事鄉運同志，平時尙少相互聯繫幫助，於鄉運前途，殊有影響

爰由鈕惕生、黃炎培、江問漁等諸先生，發起組織滬郊農村工作協進會，於一月二十三日在俞塘牧愛堂召開發起人會議，出席者，有：鈕永建，黃炎培，江問漁，陶知行，鈕長耀，姚惠泉，馮國華，馮贊元，張經野，張鳳山，金作賓，陸蓋，陸叔昂，黃梅仙，黃任之夫人王紉思，周士禮，李傳璠，鈕長震，顧稼軒等二十餘人，席間先由鈕，黃，江，陶諸氏發表意見，對於今後施教對象與入手方法，均有獨特意見，精辟議論，後修正通過該會簡則，推鈕長耀，姚惠泉，馮國華三人，為臨時幹事，負責起草該會緣啓等事宜，並推鈕醒吾，姚惠泉，馮國華，金作賓，張翼，張經野，陸叔昂，七人起草工作綱要及進行順序，並決定本月下旬，召集會員大會正式成立云。（編者）

覽會

舉行上海縣農產展

日期二月二十一日  
地點 俞塘本館

上海縣政府為謀農產之改良增進，特令縣農業推廣所會同各農教機關及其他農業機關，組織上海縣農產展覽會，籌備以來，迭經會議，已決定於二月二十廿一廿二

三日，假俞塘本館，舉行展覽大會，推上海縣長潘忠甲，任正會長，農業推廣所主任黃梅仙，任副會長；並由本館與上縣政府，上海縣黨部，及本館之園藝館，農藝館與顧橋，閔行，馬專刊，擴大宣傳云。

### 江蘇省立俞塘民衆教育館輔導第四民衆教育區

#### 各縣社會教育計劃

一、本計劃遵照 應頒江蘇省立民衆教育館及教育學院輔導各縣社會教育辦法及參照 應頒各種社會教育實施方案及法令訂定之

二、本館遵照省教育廳之輔導辦法第四條之規定以上海松江青浦金山奉賢南匯川沙寶山嘉定九縣爲輔導區域，並以生計教育，語文教育，公民教育，健康教育爲輔導中心目標，由研究輔導部主任秉承館長辦理之

三、本館辦理輔導事業之原則：

1. 遵照 應頒各種社會教育實施方案及法令爲標準並核據本館所訂之教育綱要計劃與行事歷爲事業之實施。
2. 適應本區內各地方迫切需要並提高本區各縣社教工作人員之程度與研究之興趣，促進社教事業之興革。
3. 根據互助及合作原則領導本區各縣社教機關及社教同志聯絡與貫通於同一意志之下努力於社教事業。

四、本館於二十三年度內辦理輔導事業，遵照 應頒輔導辦法第六條之規定分爲左列各項進行：

(一)關於召開分區研究會事項：

1. 依據省應頒發江蘇省社會教育分區研究會規程第二條將本館上年皮所組織之江蘇省第六民衆教育區社會教育研究會改組成立江蘇省第四區社會教育研究會，研究會章程另訂之。
2. 第一屆社教研究會已於上年度六月間舉行，下屆研究會地點，業經大會議決在嘉定舉行，由下屆值年機關負責主持，日期於二十四年春假前後擇定。

3. 本館除社會教育分區研究會章程所規定之事項外，特依據第一屆大會議決案分別執行，並督促其實現。
4. 本會研究範圍以江蘇省社會教育分區研究會規程第五條之規定爲標準。
5. 本屆大會以「健康教育」爲中心研究問題

6. 開會時由省教機關報告，輔導各縣社會教育之情形及改進之意見。
7. 舉行大會時擬請專家舉行學術講演
8. 本屆大會擬舉行「生計教育展覽會」

9. 本屆大會除規定一切研究問題外，尤須特別研究下列兩種問題：

- 甲，實施民衆教育之技術問題；
- (A) 依照各縣社教機關施教區域內特殊之背景以決定工作之重心及緩急。
- (B) 理論與方法之運用。
- (C) 工作步驟之決定。
- (D) 實施某種工作以後反應之考核。

乙，如何實現本館施教綱要所規定之各項問題：

- (A) 理論之中心思想。
- (B) 事實需要之趨向。
- (C) 實施方法之研究。

(二)關於調查及統計本區內社會教育狀況事項：

1. 本年度關於各種調查須視事實之需要以決定某種之調查，其方法。
  - 甲，委託縣政府或教育局調查。
  - 乙，直接函詢調查。
  - 丙，派員實地調查。

2. 將上年度所調查之「江蘇省第六民衆教育區各縣社會教育機關狀況」及「江蘇省第六民衆教育區各縣社會教育調查」及「初步調查」三種調查表加以分類統計有下列數種：
  - 甲，本區內各縣社會教育調查統計；
  - 乙，本區內整個之社會教育調查統計；
  - 丙，本區內各個縣社教機關狀況調查統計；
  - 丁，本區內整個之社教機關狀況調查統計；
3. 根據上項之統計編爲各種統計圖表計有三十四種；
4. 根據此種統計材料加以研究：
  - 甲，本區各縣社會教育過去之檢討；
  - 乙，本區各縣社會教育之新動向；
  - 丙，本區各縣社會教育之新要求；
5. 根據此種統計和研究結果作日後調查之參考。
6. 統計結果另印成冊分發各縣社教機關作研究及實施之參考。
7. 爲欲急於明瞭各縣對於本年度舉辦社會教育狀起見特於年度開始當擬訂「各縣二十三年度舉辦社會教育狀況調查表」其內容爲：
  - 甲，教育局主管人員：A，局長；B，社教股主任；
  - 乙，全年經費：A，固有數，B，減少數，C，增加數，D，實數；
  - 丙，添設機關狀況：A，添設機關數；B，名稱；C，地址；D，主管人員；（一，姓名；二，履歷；三，籍貫；四，年齡；五，性別，）E常年經費；F，籌備時期；G，成立時期。
  - 丁，經費數：A，原有數；B，增加數；午，備註：現已向各縣教育局作函詢調查；
  8. 本館過必要時特舉行本區內各種特別調查，其調查之事項暫訂以下數種：
    - 甲，各縣民衆讀物調查。
    - 乙，各縣社教機關自編之民衆讀物及刊物調查。
    - 丙，各縣社教機關實驗有效改良農作物之品類調查。
    - 丁，各縣學術團體及文化事業之調查。
    - 戊，各縣農村經濟調查。
    - 己，各縣合作事業調查。
    - 庚，本區農產品之產量物價及消費調查。
    - 辛，本區民間風俗調查。
    - 壬，本區各縣之廟會調查。
    - 癸，本區民間團體組織調查。
    - 子，本區各縣有關於民族史上之古跡或文獻調查。
    - 丑，各縣農村工藝品之調查。
  9. 除上項特種調查外，依事實之需要，擬於本年度下學期舉行第二次本區整個之社會調查，至年度終了時完竣。
  - （三）關於視察本區社教機關事業事項：
    1. 由研究輔導部派員出發視察各縣社教機關。
    2. 於出發調查時視察員應攜帶上年度調查統計表之結果作實地調查及補充調查。
    3. 視察人員對於各縣社教機關所辦之社教事業，除遵照 應頒省立民衆教育館及教育學院視察輔導各縣社教機關要點外，及江蘇省各縣民衆教育區中心機關普及民衆教育辦法及江蘇省各縣民衆教育區中心機關標準工作及「江蘇省各縣民衆教育中心機關標準工作推進方案」，並須秉承館長之意志，尤須注意下列各事項：
      - 甲，各縣社教機關主管人員對於其他社會教育機關聯絡之程度如何？
      - 乙，各縣社教機關對於其他社教機關民衆事業合作進行如何？

丙，各縣教育局長對於各該縣所屬之社教機關社教行政上措施如何？

丁，各縣各社教機關所在地之民衆對於各機關及人員之輿論如何？

4. 視察人員應於視察完畢後，作有詳細之系統報告呈報館長核閱，並彙報教育廳備核，可能時並在輔導通訊刊物上發表。

5. 於本年度終了時，應編造輔導總報告，呈報教育廳備查。

6. 本年度內擬視察輔導本區各縣社會教育機關一次，為最低限度，其日程另訂之。

7. 其他依照省頒輔導各縣社會教育辦法十條第十一條辦理。

四、關於舉行輔導會議事項：

1. 本館與各縣社教機關應有經常之聯絡，其關係得以會議方式行之。

2. 茲以便利及增進輔導效率起見特將輔導會議，分為左列兩種？

甲，輔導行政會議。

乙，輔導教務會議。

3. 輔導行政會議，依事實之可能以本區內各縣縣長或教育局長及社教主任或其代表人，分別或集合舉行之。

4. 輔導行政會議討論事項，暫行規定如左：  
甲，如何使各縣所屬社教機關遵守應願一切社會教育方案及法令。

乙，如何使各縣社教機關接受本館一切所屬辦理事宜。

丙，如何使各縣所屬社教機關所擬之計劃與方案自行遵守。

丁，如何使各縣社教機關按期報告實施民教事宜之經過。

戊，討論民教上一切適宜之法規使民教行政合於科學化成為民教事業進行上之準則。

5. 輔導教務會議依事實之可能以本區內各縣社教機關主管人員分別集合舉行之。

6. 輔導教務會議除依照輔導行政會議各議決案實施辦法之研究外，其討論事項茲暫行規定如左：

甲，如何使各縣社教機關對於各項教育中之一切問題在實施上謀積極之改善與實驗。

乙，如何使各縣社教機關對於各項教育中一切應舉辦之事業由量的方面變為質的方面。

丙，如何使各縣社教機關對於應舉辦之教育事業從呆板的方面到活動的方面去，使成有力量與有效果之反應。

丁，如何使各縣社教機關對於舉行教育活動時，使民衆共同參加，在做學做合一原則上，得領充分教育之意義。

戊，討論民教上一切適宜之方法計劃方

案表格，以及進行步驟使民教理論上合於實踐的行爲，成為民教事業進行上共同的經驗。

7. 舉行輔導行政或教務會議時，爲便利召集起見，得依本區各縣距離之遠近召集，召集之次第及日期另定之。

(五)關於各種巡迴事業：

1. 本年度遵照 濶願江蘇省立各民衆教育及輔導機關巡迴協動施教辦法 爲輔導事業之主要部份，另訂詳細計劃呈 廳核准施行，現舉其事業如下：

甲，映演教育影片，並用聲音擴大機，隨時說明影片之內容。

乙，利用聲音擴大機開放各種教育唱片，並田幻燈放映歌詞。

丙，利用聲音擴大機舉行各種講演並用幻燈放映講演要點。

丁，利用無線電收音機接收各地之講演及音樂等。

戊，根據教育影片之內容及文字說明利用幻燈及聲音擴大機等實施文字教育，公民教育，以及其他各項教育。

2. 由研究輔導部會同教導部本年度內至少本區各縣依需要之緩急得酌量

情形輪流一次，其日期另訂之。

(六)關於編印各種輔導刊物事項：

1. 本館擬於本年度內，編印輔導刊物，其材料由本館各部會區担任。
2. 輔導刊物之內容，係就本館專館及各分館實施之經驗及專門事業之技術，參酌本區內各縣之需要彙編之。
3. 本館暫以下列數種刊物，依事實之可能，分期編訂之。

- 甲，衛生事業設施法。
- 乙，民衆茶園設施法。
- 丙，衛生叢書。
- 丁，本區各縣物產誌。
- 戊，農事指導叢書。
- 己，蔬菜種植淺說。

(七)關於研究通訊事項：

1. 擬訂江蘇省第四區社教通訊辦法辦理之。
2. 本區各縣社教機關，對於民教上之特殊問題，得以書面相互研究。
3. 關於社教通訊之範圍，暫行規定如次。
  - 甲，以本區內各縣社教機關為對象。
  - 乙，傳播本館關於民教消息及試驗有效之實施資料。
  - 丙，傳遞本區內各縣對於民教實施消息，交換辦理社教人員意見。
  - 丁，介紹本區內社教人員進修書報及其資料。

已，介紹省內外社教機關之優良設施。

癸，解答各縣各種事業進行之質疑。

辛，各縣社會教育機關主管人員，於經常工作之暇，應研究關於民教上特殊問題，俾作本區各縣社教機關交互之參考，於學年度結束時，並作有系統之報告，茲暫行規定如次：

- 甲，國際成人教育趨勢之研究。
- 乙，中國民教新動向之探討。
- 丙，本區內整個社會教育之研究。
- 丁，所屬基本施教區域內社教事業之研究。

(八)關於推廣協助事項：

1. 根據江蘇省立農事改良機關及農事學校與社會教育機關指導改良農事合事辦法辦理。
2. 輔導各縣社會教育時對於省立麥作試驗場試驗有效之品種及方法。
3. 與省縣立農事機關召集會議討論合作之方法及應協作之事項。
4. 對於縣立農事機關依照省立農事機關之計劃及辦法予以切實之指導。
5. 關於合作事業推行計劃除上海為本館直接指導之區域外其他各縣擬分為三組：第一組奉賢南匯川沙，第二組松江青浦金山，第三組上海寶山嘉定，第一三兩組以提倡棉花產銷合作為中心第二組以

提倡食糧產銷合作為中心。

6. 本館於事實之可能及各縣需要之緩急，得聘請生計事業技術人員赴本區各館作技術的設計。

(九)關於聯合組織事項：

1. 舉辦江蘇省第四民衆教育區民衆業餘運動會，辦法另訂之。
2. 組織江蘇省第四民衆教育體育協進會，章程另訂之。
3. 組織各縣社會教育協進團，章程另訂之。
4. 組織各縣黨政社教事業聯合會。

(十)關於教導講習會事項：

1. 舉辦輔導講習以區內縣立各社教機關特派員及志願者組織之。
2. 本館於本年度內擬舉行講習會兩次日期另訂之。
3. 輔導講習會之內容暫定如左：
  - 甲，生計教育講習會。
  - 乙，園藝農藝講習會。
  - 丙，鄉村家事講習會。
4. 講習會之教師由本館函請担任。
5. 開輔導講習會時本館擬舉行一種中心活動。
6. 輔導講習會閉幕後將講演題目及材料，彙編印講演專集分發本區各縣社教機關。

(十一)關於人才訓練事項：



1. 選擇區內各縣社教機關初級工作人員及志願者送入各專館行正確之集中訓練各專館並增設特別生額，招收區內各社教服務人員，以實行訓練。
2. 在本館舉辦民衆教育服務人員訓練班，招收輔導區內初中畢業或具相當程度之學生三十人，每縣二人，推廣區上海縣內每區二人，及本館實驗區二人。
3. 本館直屬之實驗區爲本區示範事業，並作中心指導機關。

(十二)附則

1. 實行以上計劃除研究輔導部負責主持外，並與各區會就商進行。
2. 本計劃所有未盡事項遵照 應頒江蘇省立民衆教育館及教育學院輔導各縣社會教育辦法辦理之。
3. 本計劃呈報 教育廳核准施行。

# 蔣委員長

## 注意沿海民教事業

蔣委員長以沿海各省之民衆教育，極應重視。爲普及實施起見，特於去冬飭財部撥款二百萬元爲辦理蘇，浙，閩，魯，冀五省民教經費，并令各省教育當局，擬具辦法，限期送部審核。現聞關係各省已在擬具辦法，並聞參教兩部，即將召集五省教廳廳長，赴京會商進行方針云。

# 上松等十縣黨部推行社會

## 事業消息

本省黨務，自經變更工作方法以後，各縣黨部，均已規定以推行社會事業爲主要任務。二區十縣亦經分別決定，以社會教育及合作事業爲其中心工作。計：

- |    |      |
|----|------|
| 上海 | 合作事業 |
| 松江 | 社會教育 |
| 青浦 | 社會教育 |
| 南匯 | 社會教育 |
| 川沙 | 社會教育 |
| 奉賢 | 合作事業 |
| 金山 | 合作事業 |
| 寶山 | 社會教育 |
| 嘉定 | 合作事業 |
| 太倉 | 社會教育 |

各縣經確定中心工作後，均簽訂實施計劃方案，呈請二區黨務指導員暨省執委會核准備案。施行以來，已近十月，對於初步順序，如組織委員會，以及調查宣傳等項，均已完竣。第二步順序，如成立閱書報處，開辦民衆學校，舉辦講習會等，亦在次第舉辦中。且與社教界頗多聯絡，建樹黨政合一之先聲！

——編者附言：本館輔導九縣適與二區黨務指導各縣相同，且所辦事業亦相一致，實有攜手共赴之必要，故本通訊，今後將專欄詳載各縣黨部從事社會事業工作消息。本期以付印在即，未及刊入。至憾！



## 給本區社教同志的一封信

徵稿

諸位先生台鑒：

新的在活躍，舊的已沒落，二十三年的一切已成爲歷史墳墓裏的陳蹟，倥傯的韶光，在大地上，顯露了新的二十四年的輪廓。在過去一年中，我們社教界同志在黑暗的征途，分頭挺進，喘着氣，淌着汗，彼此間很少晤對談心的緣過，也沒有溝通聲氣的機會。這是何等地惆悵啊！

現在我們想解除彼此間的疏隔，所以在籌建一座橋樑，來引渡我們在工作上所有的收穫和實踐中所有的發現。同時不但要溝通彼此間的聲氣，而且想把散漫在各處的社教的同志聯成一片！

這橋樑不是別的，就是我們正在籌編中「社教通訊」，這是誰都在盼待中的恩物吧？在去年第一屆社教研究會時，曾有好幾位同志提議囑我們出版一種研究刊物，同時在省教育廳方面也曾有利用通訊指導以協助輔導工作的規定，但終於因了我們人力物力的關係，未能早日和諸位見面，這是我們深深地引以爲歉的。

如今，嶺上的梅花已透露了春來音訊，我們就趁這大地回春時節，把這橋樑興工，好早日償了彼此夙願。興建橋梁須得要大量的材料，這社教通訊自然也須仰仗先生的珠玉宏文來先輝篇幅。想在苦幹中的先生，定能把親身體驗出來的結果和材料，報告給本區各縣社教同志借鏡參考的。

我們在這裏虔誠地等候：

回玉！肅此，敬祝：

大安！

鈕長耀啓

## 編輯後記

編者

照例地，編者要講幾句話：

在創刊號裏未能如願地徵得多量的宏文來光輝篇幅，這是我們引以爲憾的。但值得我們一讀幾篇，如：

馮國華先生的：「用窮的教育方法擴大下層基礎」一文，把窮國用窮辦法去救濟破產的教育，來普及窮人所需要的教育底理論基礎，敢相信不是像建築在沙灘上圍牆般沒有堅韌的立腳點地吧！同時，

陸蓋先生的「農村青年教育的重要和實施」一文，主張把潛藏無限活力的農村青年，特別地注重教導，確是當今的急切問題。還有，現在既公認合作事業爲實施生計教育的主要手段，那末本刊馮贊先先生的「養成合作指導人員的目標」和閔鍾驥先生的「俞塘合作事業的實施經過」二文，有不少的資料值得我們去體認的。

俞詔麒先生在「第四民教區社會教育綜合的研究」裏，提供了許多實際問題，敢信本區各社教同志不會對它像烟樣在胸膜裏輕輕溜過的吧！

朱有福先生的「我們的民衆學校」一文，把在實幹中材料寫給我們，很是感幸。希望本區社教界同志多多地發表，和朱先生一樣。

張新夫先生對於民衆讀物研究有素，此次在本刊發表「民衆讀物應採用手頭字的建議」一文，的確值得我們注意，如果能廣普地多採用手頭字，不僅於我們施教時有許多方便，而且於普教前途也打出了一片黎明。

本通訊此次創刊，因時間關係未能採錄各地情報，此後希望各地同志除將宏文源源寄外並盼按期寄登情報文字，本刊當專闢園地，擇要容納，以冀彼此溝通聲氣。再，發行伊始，錯誤與未盡妥善之處必多，尙祈不吝指正爲幸！

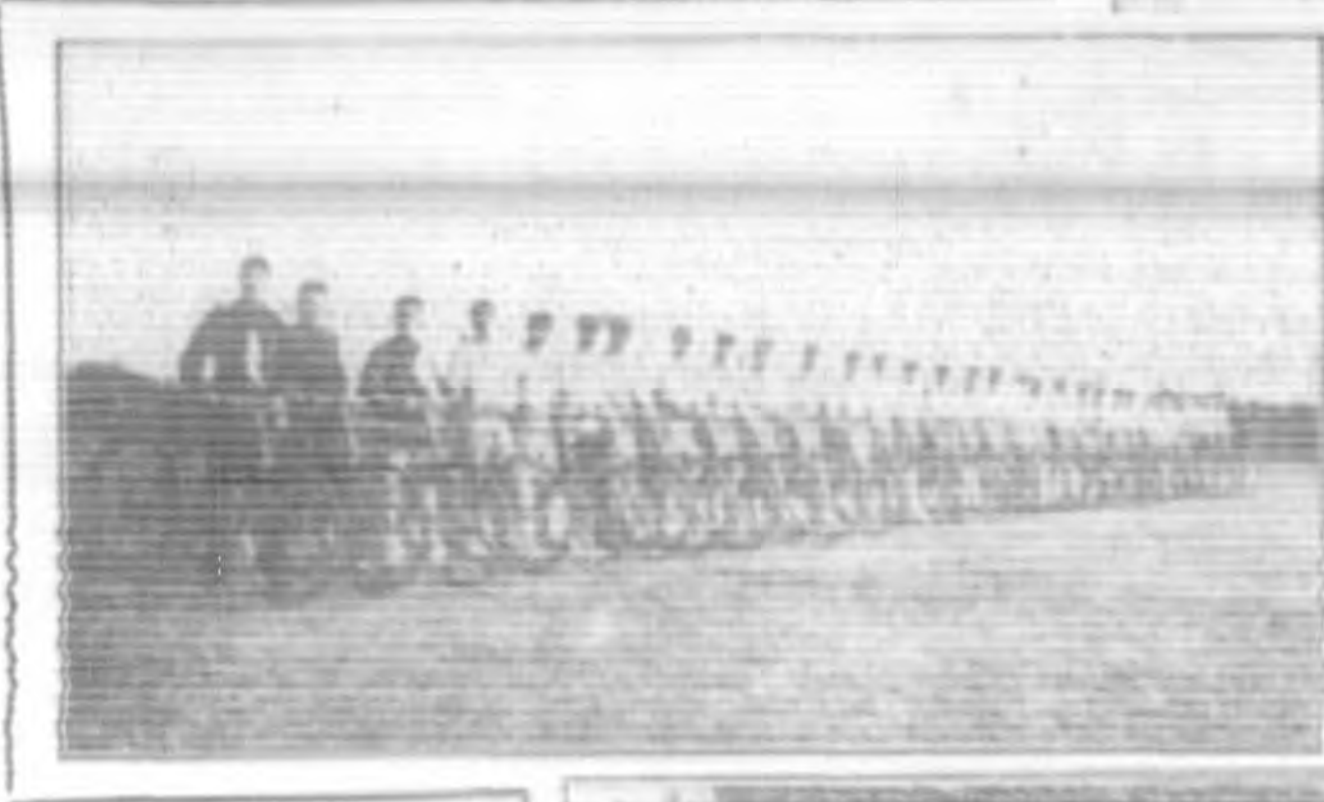


俞

俞塘新生活運動  
 促進會理事會  
 暨就職典禮  
 1. 監警人土海縣  
 2. 黨委陳家浦  
 3. 理事劉長平



本館民眾教育服務人員  
 及訓練班學員合影



塘



上海松二縣黨  
 部委員等  
 參觀留影

種

省立社教機關主管  
 人員參觀留影  
 右本館創辦人鈕揚  
 生氏左本館前館長  
 現任無錫教育學院  
 院長高踐四氏



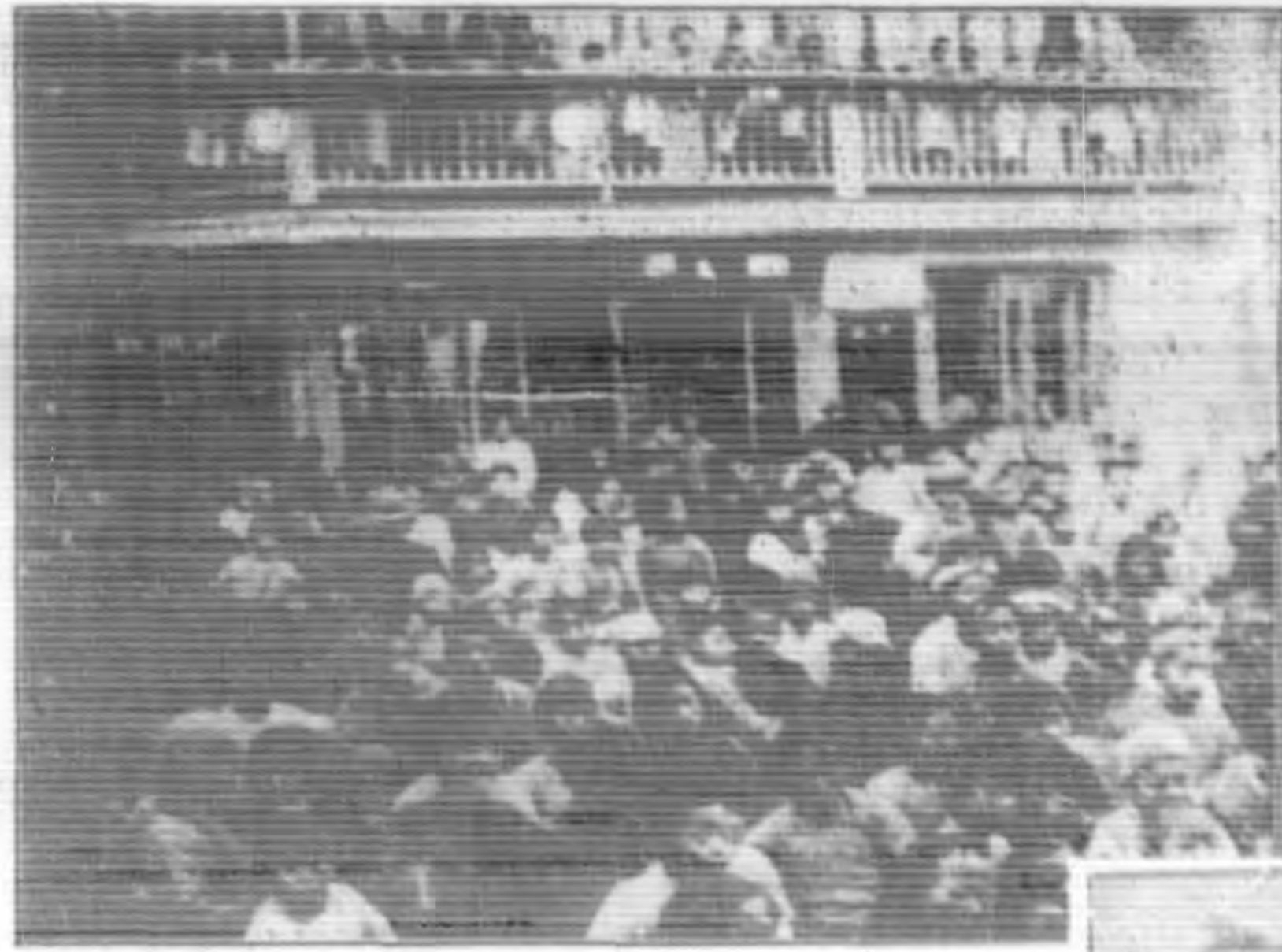
種

及C.F. Strickland 英專家合作  
 共同借 W.M. Scerens 專家合作  
 留影時社作合館會參等覽展張授





舍之一



衆民村閱  
畢館育教  
↓展產農行  
請演會歌  
衆聽之時

亭林農民教  
育館組織成↓  
立之式佈圖



↓禮典校開  
班練訓員人務服育教衆民館本

