

經絡考自序

張三錫曰。臟腑陰陽。各有其經。四肢筋骨。各有其所主。明其部。以定經。循其流。以尋源。捨此而欲知病之所在。猶適燕而南行。豈不愈勞而愈遠哉。方書云。不讀十二經絡。開口動手。便錯。誠確論也。世人以經絡爲針灸家書。皆懵然罔究。妄舉妄譚。卽如頭痛一症。左右分經。前後異位。同一腹痛也。而有中脘當臍。少腹之分。同一害眼也。而有小眦。黑珠。白珠。上下胞之異。在肺

而用心藥。則肺病不去。而復損心經。在血而用
氣藥。則氣反傷。而血病益滋。東垣曰。傷寒邪正
太陽經。誤用葛根湯。則引邪入陽明。是葛根乃
陽明經藥。非太陽經藥也。卽此而推。其天子藥
者。不知其幾矣。仁人君子。慎勿輕議。當留心于
此焉。今將素難靈樞等經。及滑伯人十四經絡
發揮。纂其最要者。爲經絡考。

經絡序

終

人身之圖

耳前當耳門

耳廣一尺三寸



人有大小短長不齊惟骨之尺寸可以取之

腋至肘長一尺二寸

結胸而乳廣橫骨至內輔橫
喉圖缺盆下至
尺四寸

寸四盆缺
寸五調虧九寸
上廣長一尺八寸
骨長
寸六

人長則寸長短則寸短
短與孺老幼皆然也
季脇至臍樞長七寸

臍樞下至膝

內輔上廉至下廉長三十半

膝至內踝一尺九寸

中長一尺九寸

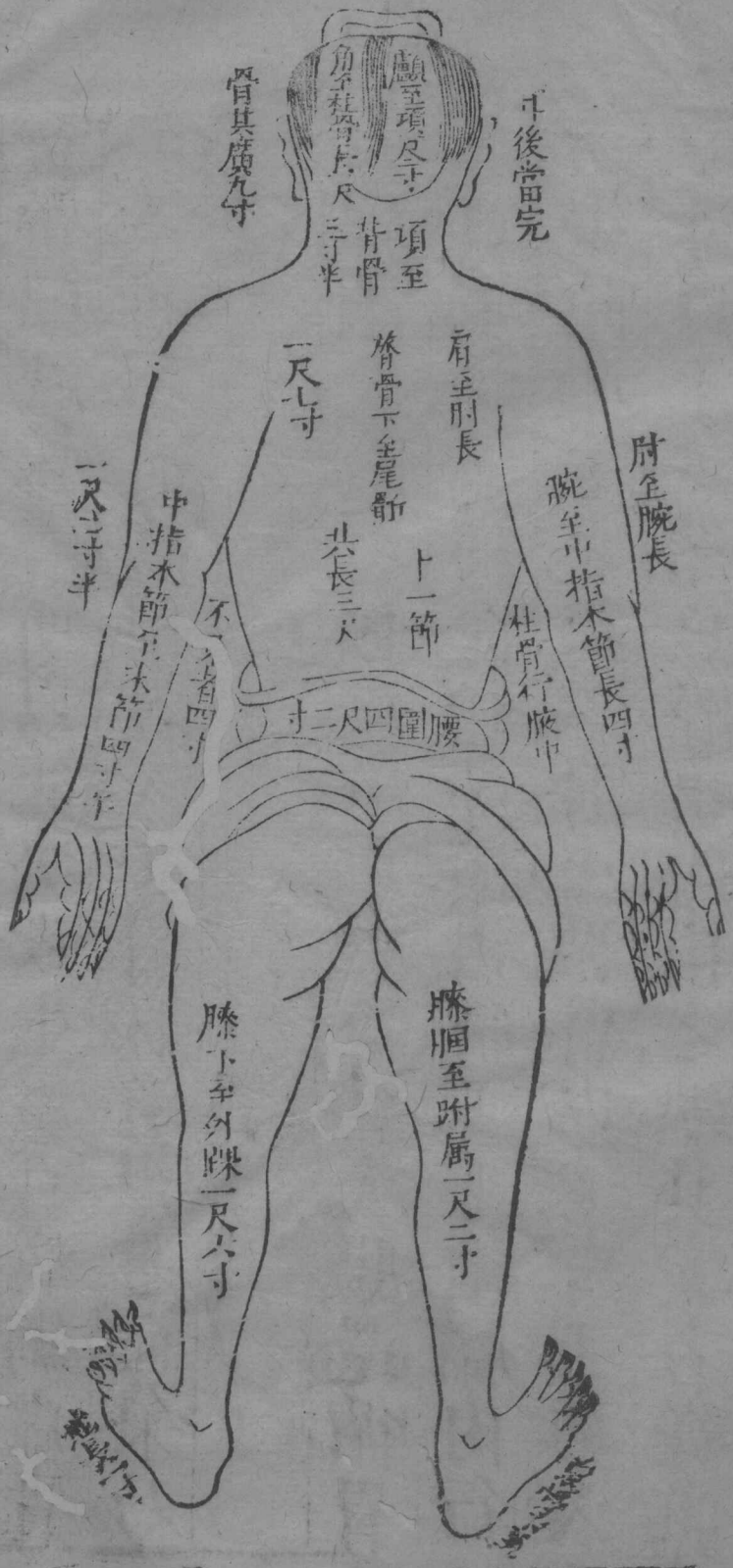
內輔下廉至內踝一尺二寸

內踝下至地一尺三寸

足長一尺四寸
廣一尺二寸半

地長一尺三寸

伏人尺寸之圖



經脈

黃帝曰經脈者所以能決死生處百病調虛實不可不通故曰穀入于胃脈道以通血氣乃行。

肺手太陰之脈起于中焦下結大腸還循胃口。上膈屬肺。從肺係橫出腋。下循臑內。行少陰心主之前。下肘中。循臂內上骨下廉。入寸口。上魚。循魚際。出大指之端。其支者從腕後直出次指內廉出其端。○是動則病肺脹。

煩

考

煩

滿。膨膨然而喘咳。缺盆中痛。甚則交兩手而
脅。此為臂厥。是主肺所生病者。咳。上氣喘咳
煩心。胃滿。膈背內前廉痛。厥掌中熱。氣盛有
餘則肩背痛。風寒汗出中風。小便數而欠氣
虛則肩背痛。寒。少氣不足以息。溺色變。為此

諸病。

膈音燥
脅音務

此言肺經脉氣之行。乃為第一經之經脉也。
凡言手者。以其井。榮。俞。經。合。等穴。皆起于手
也。凡言足者。以其井。榮。俞。經。合。等穴。皆自足

而始也。起發也。中焦者中脘也。在臍上四寸。胃口胃之上脘。臍上五寸絡猶兜也。如人頰

線為絡。以兜物也。循巡也。膈隔也。凡人心下

有膈膜。前臍鳩尾。後齊十一椎。即脊骨周圍

着脊。所以遮隔濁氣不使上。心肺也。肺系

者喉嚨也。喉以候氣。下接于肺。肩下脇上際

曰腋。膊下對腋處為臑。肩肘之間也。臑盡處

為肘。肘以下為臂。廉隅也。手掌後高骨旁動

脈為關。關前動脈為寸口。曰魚。魚際者謂掌

骨之前。大指本節之後。其肥肉隆起處。統謂之魚。魚際則其間之穴名也。端秒也。按本經營衛生會五味邪客刺節真邪等篇。言人身有前三焦者。宗氣出于上焦。卽所謂積于胸中。又謂之積于膻中也。出喉。凡以司呼吸者。營氣者。陰精之氣也。由中焦之氣。陽中有陰者。隨上焦之氣以降于下焦。而生此陰氣。曰清者爲營。又謂之營出于中焦者。是也。營氣陰性。精專隨宗氣以運行。經隧之

謂之營行脉中者是也其衛氣者陽

也由下焦之氣陰中有陽者隨中焦之氣

升于上焦以生此陽故曰濁者為衛又謂

之衛氣出于下焦者是衛氣陽性慄悍

不隨宗氣而行而行皮膚分肉之

間故謂之衛行脉外是也茲手太陰之脉起

于中焦以至下文云本言宗氣與營氣同

行而衛氣不與焉者也即靈樞經營衛生會

篇所謂與營俱行陽二十五度行陰亦二十

度

五度爲一周也。故五十度而復大會于手太陰矣。然此特言脉經運行之始爾。起于中焦者。卽生會篇所謂中焦亦在胃中。出上焦之後。此所受氣者。泌糟粕。蒸津液。化其精微。上注于肺脉者是也。言由穀氣入胃。其精微之氣起于中焦。下絡大腸。以肺與大腸相爲表裏也。轉巡胃出上口。屬之于肺。卽從肺系橫出腋。下。蓋由胃部第四行之中府。雲門。以出腋。下。循臑內。歷天府。俠白。行少陰心經。手

一。包絡兩經之前下。八。卽生會篇所謂上焦出于胃上口。並上貫膈而布胃中。走腋循太陰之分而行也。既下肘中乃循臂內上骨之下廉。歷孔。列缺入寸口之經渠太淵。以魚循魚際。大指之端。至少商而止也。其支者如木之有枝。以其自直行之脈而旁行之也。臂肉盡處爲腕。脈之大隧爲經。交經者爲絡。蓋本經脈雖終于大指而絡脈之行。從腕後之列缺。

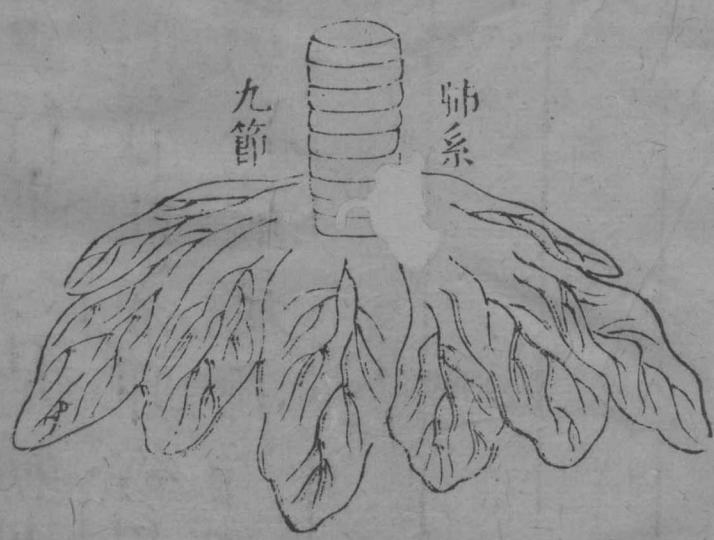
經絡考 卷一 五
穴。交于手之陽明經。而由合谷二間三間以
至于商陽穴。又商陽而上行也。○是動則爲
肺脹等症者。是經變動。則有此等。難經以是
動爲氣。馬玄臺引經斷爲非。最是。

臙音祖

手太陰肺經圖

難經曰肺重三斤三
 兩六葉兩耳凡八葉
 主藏魄。四垂如蓋
 附著于脊之第三椎
 中有二十四空行
 分布諸臟之氣為諸
 臟之華蓋。人有二
 喉前喉為喉嚨通于
 五臟主氣出入靈樞
 經曰喉嚨者氣之所
 以上下也後喉為咽
 喉主納水穀通于六
 腑靈樞又曰咽喉者
 水穀之道也。難經
 曰喉嚨重十二兩廣
 二寸半長一尺二寸

上通喉嚨



雙耳

六葉

九節。咽門重十二兩。廣二寸半。至胃長一尺六寸。素問曰。肺者相傳之官。治節出焉。靈樞云。肺小則少飲。不病喘喝。肺大則多飲。善病腎痺。喉痺逆氣。肺高則上氣。肩息咳。肺下則居奔迫。肺善脇下痛。肺堅則不病咳。上氣肺脆則苦病消痺。易傷。肺端正則和利。難傷。肺偏傾則腎偏痛也。○白色小理者。肺小。粗理者。肺大。巨肩反膺。咽喉喉者。肺高。合腋張。臨者。肺下。好肩背厚者。肺堅。肩背薄者。肺脆。步膺高厚者。肺端正。脇偏疎者。偏傾也。

肺經諸穴歌

馬玄臺曰欲明經絡須熟入心也徐氏歌其自井榮而始殊非本經

各經起止正義滑氏歌合于起止似欠妥請者難之今各陰經照滑氏陽經照徐氏則合于起止且長短句法學者頗便若穴名既熟則經脉了然矣俗醫之吾大方脉非針灸科何須識穴此其所以為庸下而不能入軒岐正脉也

手太陰十一穴中府雲門天宗列俠白下及

澤孔最見列缺經渠太淵下魚際抵指少商

如莖葉

又分寸歌

太陰肺兮出中府雲門之下一寸許雲門璇

璣旁六寸。巨骨之下二骨數。天府腋下三寸

求。夾白肘上五寸。主尺澤肘中。約文論。孔最

腕上七寸取。列缺腕上一寸半。經渠寸口陷

中是。大淵掌後橫紋頭。魚際節後散脉舉少

商。大指端內側鼻衄刺之立止。雲門巨骨下俠氣戶

旁二寸陷中去中行任脉六寸。氣戶巨骨

下俞府兩旁各二寸陷中去中行任脉四寸

去膺窻四寸八分。巨骨下璇璣旁二

寸陷中。璇璣天突下一寸。天突結喉下

四寸宛中。右挨穴之法由天突起至

璇璣由璇璣至雲門其法其簡後倣此

手太陰肺經之圖



卷之八

經

八

大腸手陽明之脉起于大指次指之端循指上
廉出合谷兩骨之間上入兩筋之間循臂上廉
入肘外廉上臑外前廉上肩出髃骨之前廉出
乎柱骨之會上下入缺盆絡肺下膈屬大腸其
支者從缺盆上頸貫頰入下齒中還出挾口亦
人中左之右右之左上挾鼻孔是動則病齒齕
頸腫是王津液所生病者目黃口乾齕衄喉痛
肩前臑痛大指次指痛不用氣有餘則當脉
過者熱腫虛則寒慄不復爲此諸病

羈

口

口

口

此言大腸經脈氣之行，乃為第二經也。大

次指者，手大指之次指，即第二指，名食指是

也。肺經本出于大指，而大腸經則出于次指。

茲言大指次指者，乃大指之次指，非言既出

于大指，而又出于次指也。合骨者，本經穴也。

俗名虎口 肩端兩骨間為髃骨，肩髃上際處為天

柱骨，缺盆足陽明胃經穴也。頭莖為頸，耳以

下曲處為頰。言大腸者，乃手陽明經之脈。

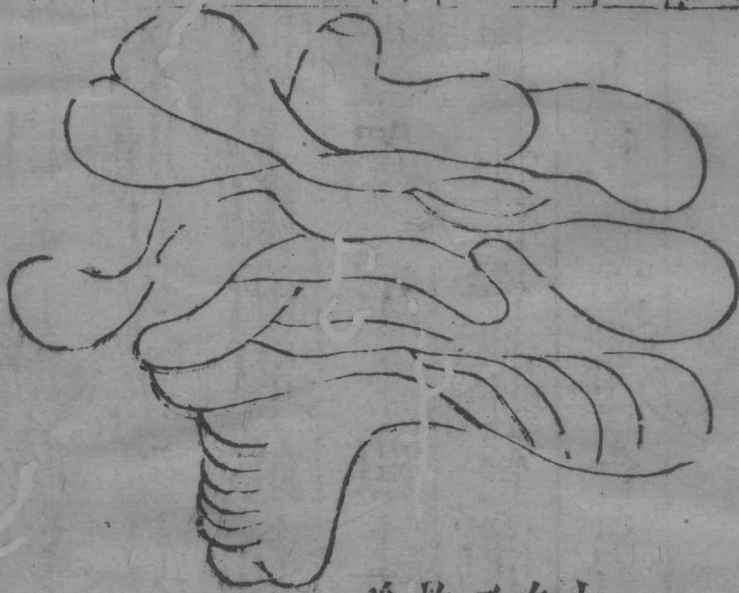
受手太陰之交。遂起于次指之端。循此次指
之商陽。二間三間之上。廉出合谷穴。在兩骨
之間。又上陽谿穴。卽兩筋間。又循臂之上。廉
偏歷溫溜。下廉上廉三里。入肘外廉之曲池
穴。上循臑外之前廉。歷肘髁五里。臂臑以上
肩之肩髃穴。又出髃骨之前廉。循巨骨穴。上
出天柱骨之會上。會于大椎。自大椎而下。入
缺盆。循足陽明經脈。外絡繞肺臟。復下膈。當
天樞之外。會屬于大腸。其支別者。出漏

歷面入。又自缺盆上行于頸。循天鬲扶突。上貫于頰。入下齒縫中。復出夾口。兩吻相交于人中之內。左脉往右。右脉往左。上挾鼻孔。循禾膠迎香而終。以交于足陽明胃經也。此經有病。則見目黃鼻鼽等症。

手陽明大腸經圖

半人絕穀篇伯高曰
 廻腸大四寸徑一
 寸之少半長二丈一
 尺受穀一斗水七升
 半難經曰大腸重二
 斤十二兩按直腸曰
 直則大腸周大腸上口即
 闕疊積當名小腸下口
 曰廻。

難經曰大腸者傳道
 之官變化出焉靈樞
 本臟篇曰腸應皮皮
 厚者大腸厚皮薄者



大腸下接
 直腸直腸
 下為肛門
 後道即後
 陰

者大腸急而短皮滑
者大腸直皮肉不相
離者大腸結

大腸經諸穴歌

手陽明廿穴名循商陽二間三間而行歷合
骨陽谿之俞過偏歷温溜之濱下蕪上蕪三
里而近曲池肘髎五里之程臂臑肩髃上於
巨骨天鼎紆乎扶突禾窳唇連迎香鼻迫

又分寸歌

商陽鹽指內側邊二間來尋本節前三間節

後陷中取。合谷虎口岐骨間。陽谿上側腕中。是偏歷腕後三寸安。溫溜腕後去五寸。池前五寸下廉看。池前三寸上廉中。池前二寸三里逢。曲池曲骨紋頭盡。肘髎大骨外廉近。大筋中央尋五里。肘上三寸行向裏。臂臑肘上七寸量。肩髃肩端舉臂取。巨骨肩尖端上行。天鼎喉旁四寸真。扶突天突旁三寸。禾髎水溝旁五分。迎香禾髎上一寸。大腸經穴自分

明左右共四十六穴

手陽明大腸經之圖



經絡奇

卷

十一

胃足陽明之脉。起於鼻之交額中。旁約太陽之脉。下循鼻外。上入齒中。還出挾口。環唇下交承漿。却循頰後。下廉。出大迎。循頰車。上耳前過客主人。循髮際。至額顛。其支者從大迎前下。人迎循喉嚨。入缺盆。下膈。屬胃絡脾。○其直者從缺盆下。乳內廉。下挾臍。入氣街中。○其支者起於胃口。下循腹裏。下至氣衝而合。以下髀關。抵伏兔。下膝臑中。下循脛外廉。下足跗。入中指內間。○其支者下廉三寸而別。下入中指外間。

支者別跗上入大指間出其端○是動則病
洒振寒善呻數欠顏黑病至則惡人與火聞
音則惕然而驚心欲動獨閉戶塞牖而處甚則
欲上高而歌棄衣而走責響腹脹是爲肝厥是
主血所生病者狂瘧溫淫汗出𩙵𩙵口喎唇脣
頸腫喉痺大腹水腫膝臏腫痛循膺乳氣街股
伏兔肝外廉足跗上皆痛中指不用氣盛則身
已前皆熱其有餘于胃則消穀善饑溺色黃氣
不足則色已前皆寒慄胃中寒則脹滿

顛音盧
顛音盧

髀音比去声。臙音賓跗音撫數音數朔。
賁音奔。齶音齶。嗚音呱。脰音診。

此言胃經脉氣之行。乃爲第三經也。額鼻莖也。山根爲額。郤却同。顙下爲額。額中爲顙。顙前爲髮際。髮際前爲額顙。股內爲髀。髀前膝上起肉處爲伏兔。伏兔後爲髀關。挾膝筋中爲臙脛骨爲齶。足面爲跗。○足陽明受手陽明之交。起于鼻之兩旁。迎香穴上行而左右相交于頰中。過睛明之分。下循鼻外。歷承泣。四白。巨髃。上入齒中。還出挾口。兩吻地倉環。

繞唇下。左右相交于承漿。却循順後下廉。出
大迎。循挾車。上耳前。歷下關。過客主人。循髮
際。行懸釐額。厭之分。經頭維。會于額顛之神
庭。○其支別者。從大迎前下。人迎循喉嚨。歷
水突。氣舍。入缺盆。行足少陰俞府之外。下膈
當上腕中腕之分。屬胃絡脾。○其直行者。從
缺盆而下。下乳內廉。循氣戶。庫房。屋翳。膺。窻
乳中。乳根。不容。承滿。梁門。關門。下挾臍。歷天
樞。外陵。大巨。水道。歸來。諸穴。而入氣衝中。氣即

街

○其支者自屬胃處起胃下口循腹裏過足少陰盲俞之外本經之裏下至氣衝中與前入氣衝者合既相合于氣衝中乃下髀關抵伏兔歷陰市梁丘下入膝臏中經犢鼻下循足面曰跗之衝陽陷谷入中指外間之內庭至厲兌穴而終也○其絡脉之支別者自膝下三寸循三里穴之外別下歷上廉條口下廉豐隆解谿衝陽陷谷以至內庭厲兌而合也○又其支者別跗上衝陽穴別行

指間出足厥陰行間穴之外循大指下出其
端以交于足太陰也○及其動穴驗病則隨
虛實寒熱而兌以上諸症于部分也胃者土
也聞木音則惕然而驚者土畏木也

足陽明胃經圖

上脘
咽喉

上脘

平人絕穀篇伯高曰胃大

一尺五寸徑五寸長二尺

六寸橫屈受水穀三斗五

升其中之穀常留二斗水

一斗五升而滿難經曰胃

重二斤一兩腸胃篇同素

問靈臺秘典論云脾胃者

倉廩之官五味出焉木臟

篇曰脾應肉肉腠堅大者

胃厚肉腠糜者胃薄肉腠

小而糜者胃不堅肉腠不

稱身者胃下胃下者下脘

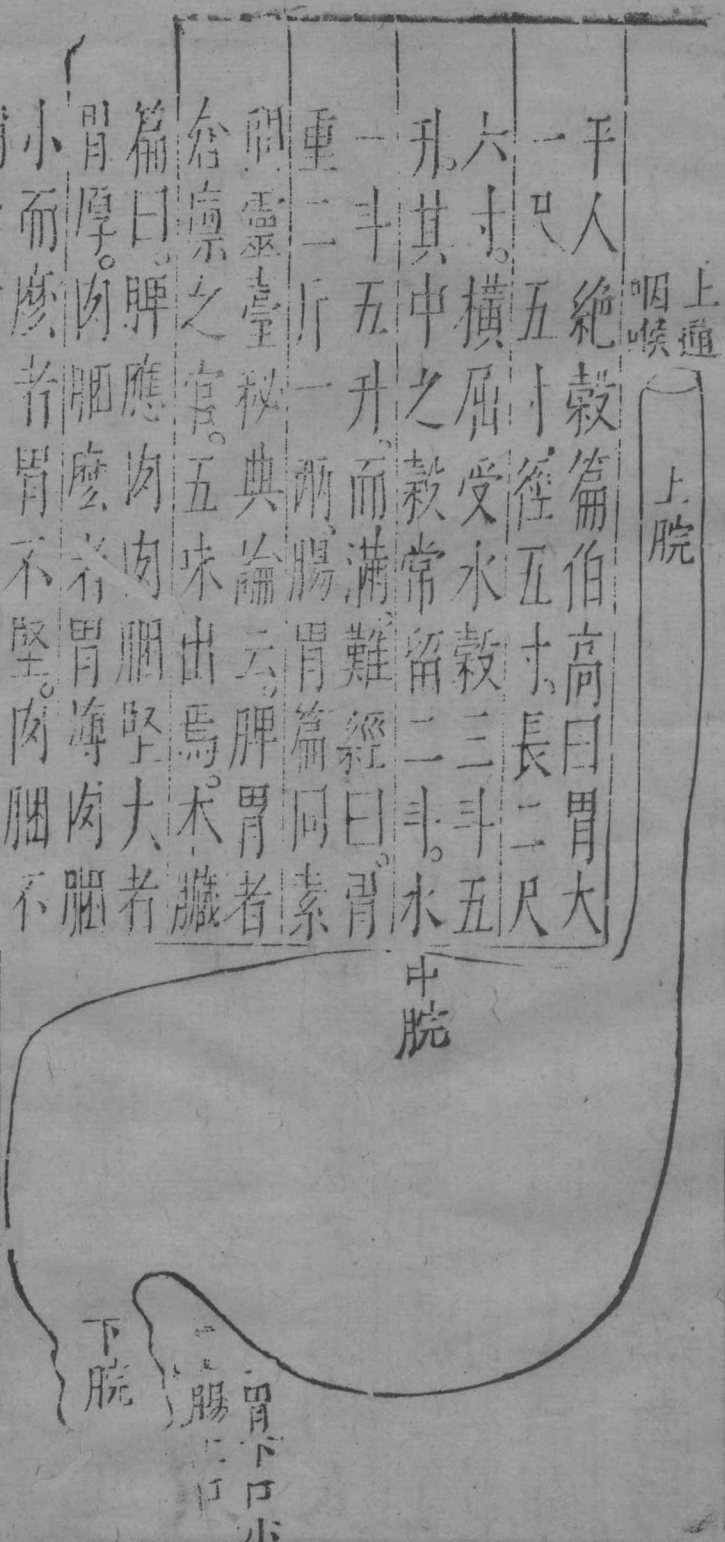
約不利肉腠不堅

者胃緩肉腠無小聚累者胃結胃結者下脘

中脘

下脘

胃下口小
腸口



胃經諸穴歌

足陽明四十五。自承泣四白而數。巨膠有地
倉之積。大迎來頰車之夥。下關頭維以人迎
水突氣舍與缺盆氣戶。今庫房屋翳膺窻兮
乳中乳根。不容承滿。梁門關門太乙滑肉天
樞外陵。大巨從水道歸來。氣衝入脾關之境
伏兔至陰市梁丘犢鼻自三里而行。上巨虛
即上今條口下巨虛即下今豐隆解谿衝陽
蕪入陷谷。下內庭厲兌而終。

經絡考

卷一

胃之經兮足陽明承泣目下七分尋四白目

下方一寸巨髆鼻孔旁八分地倉夾吻四分

近大迎頷下寸三中頰車耳下八分穴下關

耳前動脈行頭維神庭旁四五神庭督脈穴在中行髮際

上五分頭維去神庭四寸五分人迎喉旁寸五真水突筋前

迎下在氣舍突下穴相乘氣舍在缺盆舍一

橫骨內各去中行寸半明氣戶璇璣旁四寸

至乳六寸又四分庫房屋翳膺窻近乳中止

在乳頭心次有乳根出乳下各一十六不用

侵自氣戶至乳根六穴上下相去各一寸六分去中行任脉各四寸 却去事

行須四寸以前穴道與君陳不容巨闕旁三

寸。巨闕任脉穴臍却行幽門寸五新幽門腎

上六寸五分却行幽門寸五新經穴巨

闕旁一寸五分在胃其下承滿與梁門關門

經任脉二脉之中 太一滑肉門。上下一寸無多少。其去中行三

寸中。天樞臍旁二寸間。樞下一寸外陵安。樞

下二寸大巨穴。樞下四寸水道全。樞下六寸

歸來好。共去中行二寸邊。氣衝鼠鼯上一寸。

鼠鼯橫又去中行四寸專。髀關膝上有尺二。

骨盡處

伏兔膝上六寸是陰市膝上方三寸。梁丘膝

上二寸記膝臏陷中犢鼻存膝下三寸三里

至膝下六寸上廉穴膝下七寸條口味膝下

八寸下廉看膝下九寸豐隆係却是踝上八

寸量比那下廉外邊綴解谿去庭六寸半。庭內

庭也衝陽庭後五寸換陷谷庭後二寸間內庭

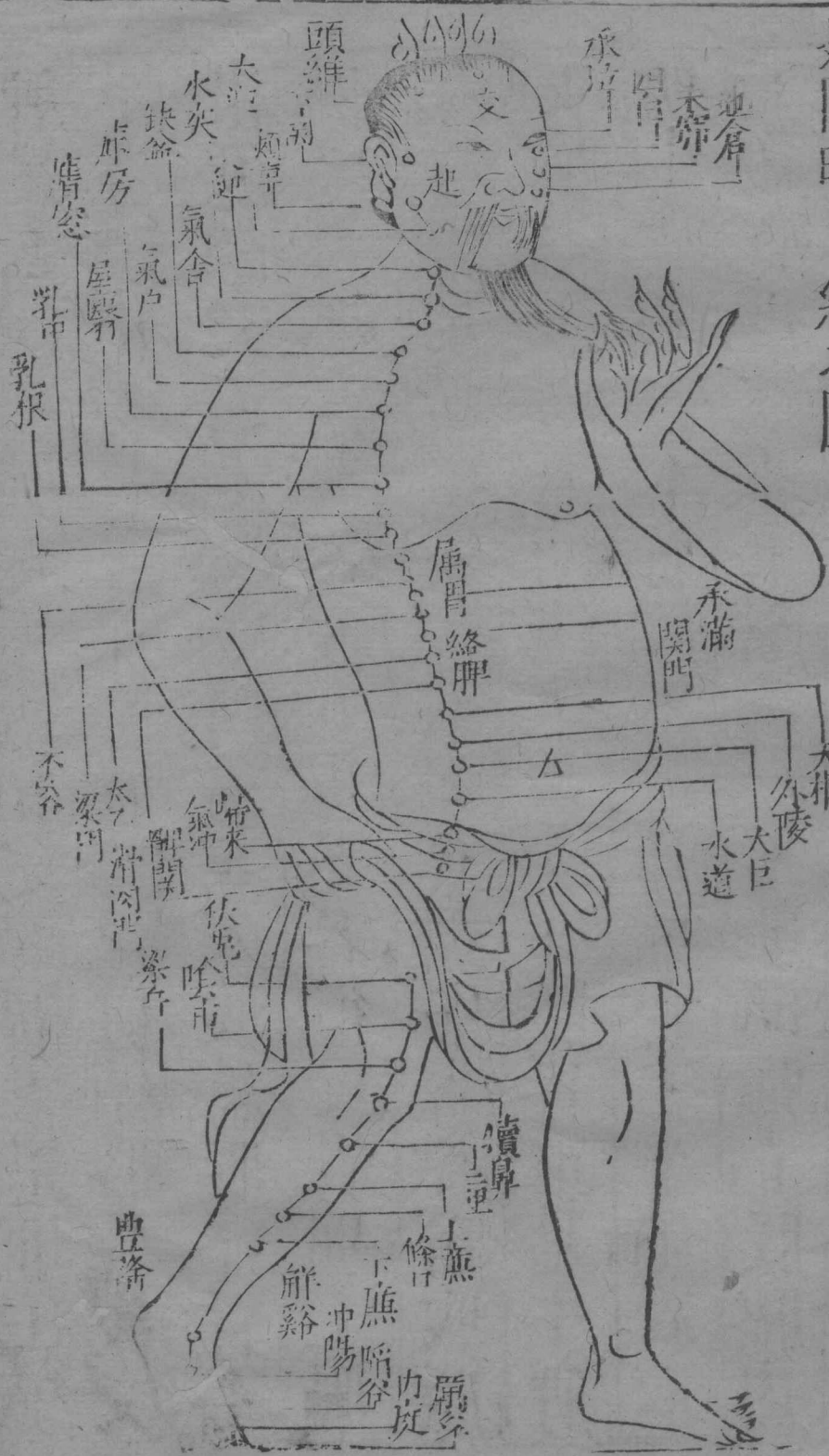
次指外間現。是大指次指厲兌大指次指端

去瓜如韭胃并判。按馬玄臺曰足陽明胃經

膺窻乳中乳根去中行各四寸上下相去各

外陵大巨水道歸來。夫中行各二寸。上下
去不等。其氣衝一穴。則又去中行二寸。是
上一寸。其屈曲有如此者。徐氏鍼灸書皆以
二行言之。誤矣。左右各
四十五穴。共九十穴。

足陽明胃經之圖



六

脾足太陰之脉起于大指之端循指內側白肉際過核骨後上內踝前廉上端內循脛骨後交出厥陰之前上膝股內前廉入腹屬脾絡胃上膈挾咽連舌本散舌下其支者復從胃別上膈注心中是動則病舌本強食則嘔胃脘痛腹脹善噫得後與氣則快然如衰身體皆重是主脾所生病者舌本痛體不能動搖食不下煩心心下急痛溏瘕泄水閉黃症不能臥強立股膝內腫厥足大指不用爲此諸病

課湖
毛切

此言脾經脉之行乃為第四經也。核骨一作

覈骨。俗之孤拐足根後兩旁起骨為踝骨。腓腹為

腓。髀內為股。臍上為腹。咽以嚥物。居喉之前

至胃長一尺六寸。為胃之系。舌本舌根也。足

太陰起大指端之隱白穴。受足陽明之交也。

循大指內側白肉際。大都穴。過核骨後。歷太

白。公孫。商丘。上內踝前廉之三陰交。又上腓

內循胫骨後之漏谷。上行二寸。交出足厥陰

之前。至地機。陰陵泉。上循膝股前廉之血

箕門。迤邐入腹。經衝門。府舍。中極。關元。復

腹結。大橫。會下脘。歷腹哀。過日月期門之分。

循本經之裏。下至中脘之際。以屬脾絡胃。入

由腹哀。上膈。循食竇。天谿。胃鄉。周榮。曲折而

下。至大包。又自大包外。曲折回上。會中府。上

行人迎之裏。挾喉。連舌本。散舌下而終。○其

支行者。由腹哀。別行。再從胃部。中脘穴之外。

上膈。注于膈中之裏。心之分。以交于手少陰

心經也。○及其動穴。驗病。則爲舌本強等症。

者。隨其部分而應之也。

足太陰脾經圖

難經云。脾重一斤三兩。扁廣三寸。長五寸。有散骨半斤。主裹血。溫五臟。主臟意。素問。脾與論云。脾胃者。倉廩之官。五味出焉。

脾

本藏篇云。脾小則藏安。難傷于邪也。脾大則苦矣。脾而痛不能疾行。脾高則引季脇。脾痛脾下則下加于大腸。下加于大腸則藏苦。受邪脾堅則藏安。刺傷脾脆則善病消痺。易傷脾端正則和利。難傷脾偏傾則善瀉。善脹。出。人云。黃色。小理者脾小。粗理者脾大。

唇者脾之高唇下縱者脾下唇堅者脾堅唇
而不堅者脾脆唇上下好者脾端正唇
者脾瀰傾也。

脾經諸穴歌

足太陰脾中洲二十一穴隱白遊。赴大都公
瞻太白訪公孫兮至商丘。越二陰之交而漏
谷地機可卽步陰陵之泉而皿海箕門是求
入衝門兮府舍軒謠解腹結兮大橫優游腹
哀食竇兮接天谿而同派。胃鄉周榮兮綴大
包而如鉤。

又分寸歌

大指端內側隱白。節後陷中求大都。太白內

側核骨下。節後一寸公孫呼。商丘內踝微前

陷。踝上三寸三陰交。踝上六寸漏谷是。踝上

五寸地機朝。膝下內側陰陵泉。與陽陵泉相對血海

膝臚上內廉箕門穴。在魚腹取。動脈應手越

筋間。衝門期下尺五分。期門肝經穴巨闕旁四寸五分巨闕任脈

穴臚上六寸五分府舍期下九寸着。腹結期下六寸

八。大橫期下五寸半。腹哀期下方二寸。期門

川經穴道現巨闕之旁四寸五。却連脾穴。依

胡亂自此以上食竇穴。天谿胃鄉周榮貫。相

去寸六無多寡。又上寸六中府換。肝大包腋

下有六寸。淵液腋。下三寸。絆。淵液膽經穴。腋

包穴
相連

愚按馬玄臺曰。中府肺穴也。周榮胃鄉天谿

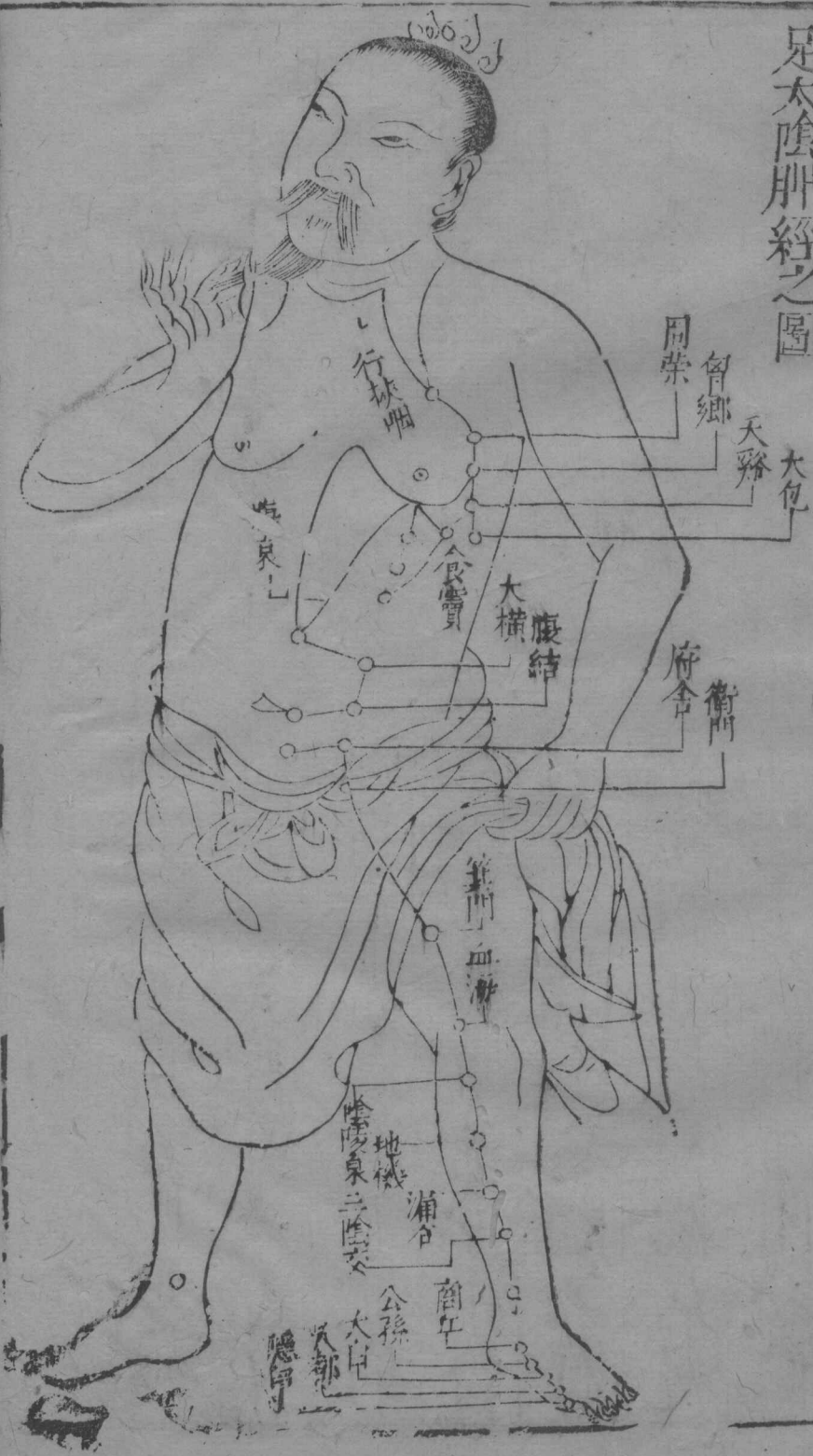
食竇脾經穴也。期門肝經穴也。肝經之下。有

脾經之腹哀。大橫腹結府。舍衝門諸穴。則中

行開四寸五分。三經之穴。上下相連。左右共

四十二穴。

足太陰脾經之圖



厥脫諸穴歌

足太陽六十三。精明攢竹。詣曲差五處之鄉。

承光通天。見絡却玉枕之行。天柱高兮大杼。

抵風門開兮。肺俞當厥陰心膈之會。肝膽脾

胃之藏。三焦腎兮。大腸小腸膀胱俞兮。中膂

曰環。自從大杼至此。去脊中寸半之間。又有

上次中下四膠。在腰四空。以和調會。陽居尻

尾之旁。吾背二行始了。仍上二椎旁。附分。二推

下兩旁去脊中三寸三椎旁。魄戶膏盲。並四椎而過神

室噫嘻兮膈關。竟門陽綱。意舍兮胃倉。盲門志室。胞盲背以秩邊而分。承扶浮郄與委陽。殷門委中而合陽至。承筋與承山到。飛陽與輔陽會。崑崙僕參申脉探金門。京骨之場由束骨而通谷。抵小指外至陰之間。

又分十歌

足太陽膀胱經。目內眥角始睛明。眉頭陷中攢竹取。曲差髮際上五分。五處髮上一寸是。承光髮上二寸半。通天絡郄玉枕穴。相去寸。

下循臑內後廉行手太陰心主兩經之後歷
青靈穴下肘內廉抵少海手腕下踝爲兌骨
自少海而下循臂內後廉歷靈道通里至掌
後兌骨之端經陰郄神門入掌內廉至少府
循小指端之少衝而終以交于手太陽也故
其變病有嗑乾心痛等症。

手少陰心經圖

心重十二兩

附着于脊之第

五椎居肺下膈

上中有七孔三

毛盛精汁三合

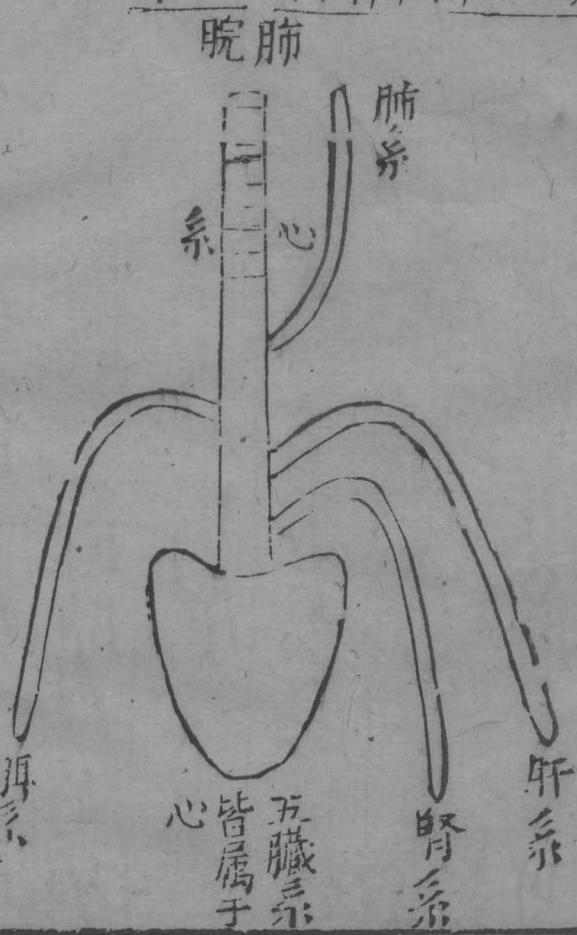
主藏神○素問

靈蘭典論心者

君主之官神明

出焉

本蕪篇云心小則心火邪弗能傷易傷以憂心
 大則憂不能傷易傷於邪心高則滿于肺中
 晚而善忘難開以心下則載外易傷于寒



肺

肺系

心系

腎系

腎系

五臟系皆屬于心

脾系

痺熱中。心端正則和利。難傷心。偏傾則燥。倚
不。無守司也。赤色。小理者心小。粗理者
心大。無鬻鬻者心局。鬻鬻者心短。舉者心下。鬻
鬻長者心下。堅鬻鬻者心小。以薄者心脆。鬻鬻
直下不舉者心端正。鬻鬻倚一方者心偏
也。

心經諸穴歌

手少陰九穴成。極泉青靈少海深。自靈道通
理而達。過陰郄神門而迎。抵于少府少衝可
尋。

又分寸歌

少陰心起極泉中。腋下筋間脈入胸臂內腋

動脈青靈肘上三分取。伸肘舉少海肘後端

五分。肘內靈道掌後一

寸半。通里腕後一寸同陰郄腕後方半寸。神

門掌後兌骨隆。少府節後勞宮直。小指內側

取少衝凡九穴左右

各一十八穴

手少陰心經之圖



小腸手太陽之脉。起于小指之端。循手外側。上
腕出踝中。直循臂骨下廉。出肘內側兩筋之間。
上循臑外後廉。出肩解。繞肩胛。交肩上。入缺盆。
絡心。循咽。下膈。抵胃屬小腸。其支者。從缺盆循
頸上頰。至目銳眦。却入耳中。○其支者。別頰上
頰。抵鼻。至目內眦。斜絡入顴。是動則病。嗑痛。頰
腫。不可以顧。肩似拔。臑似折。是主液所生病者。
耳聾。目黃。頰腫。頸頷。肩臑。肘臂外後廉痛。爲此
諸病。

此言小腸經脈氣之行。乃為第六經也。一
盡處為腕。腕下兌骨為踝。脊兩旁為脊。脊

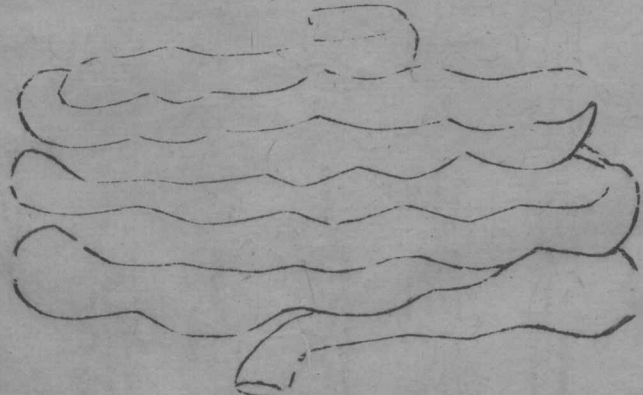
兩角為肩。解肩解片骨為肩髃。目外角為
眦。目下為頤。目內角為內眦。手太陽也。

指少澤穴。受手少陰心經之交也。由是循外
側之前谷後谿。上腕出踝中。歷腕骨陽谷陽
老穴。直上循臂骨下出支正。出肘內側兩筋
之間。歷小海穴。上循臂外廉。行手陽明少陽
之外。上肩循肩貞。臑俞。天宗。秉風。曲垣。肩外

俞肩中俞諸穴。乃上會大椎。左右相交于兩
肩之上。自交肩上。入缺盆。循肩。向腋下行。當
臚中之分。絡心循胃系下膈。過上脘抵胃下
行任脉之外。當臚上二寸之分。屬小腸。○其
支者從缺盆循頸之天窻天容上頰抵顴膠
上至目銳眥過童子膠却入耳中循聽宮而
終。○其支別者別循頰上頤抵鼻至目內眥
睛明穴以斜絡于顴而交于足太陽經也。故
變動則有隘痛頰腫等症。

手太陽小腸圖

平人絕穀篇曰小腸大二寸半徑八分分之少半長三丈一尺受穀二升四升水六升三合合之大半腸胃篇曰小腸後附脊左環迴周疊積其注迴腸者外附于臍上迴運環十六曲大二寸半徑八分分之少半長三丈三尺素問曰小腸者受盛之官化物出焉本臟篇曰心應脈皮厚者脈厚脈厚者小腸厚皮薄者脈薄脈薄者小腸薄皮緩者脈緩脈緩者小腸大而長皮薄而脈沖小者小腸小而短諸陽脈皆多紆



小腸下口
大腸上口

經絡考

卷

二八

二八四

結者小腸結

小腸諸穴歌

小腸穴十九中。路從少澤步前谷。後谿之隆。道遵腕骨觀陽谷。養老之崇。得支正于少海。逐肩貞以相從。值臑俞兮遇天宗。乘秉風兮曲垣中。肩外俞兮肩中俞。啟天窻兮見天容。匪由顙膠曷造聽宮。

又分寸歌

一指端外爲少澤。前谷外側節前覓。節後捏

拳取後谿。腕骨腕前骨陷側兌谷下陷陽谷。

討腕上一寸名養老。支正腕後量五寸。少海

肘端五分好。肩貞胛下兩骨解。臑俞大骨下

陷者大骨下胛上兼舉臂取之天宗秉風後骨陷。秉風膠

外舉有空天膠外肩上前曲垣肩中曲胛陷

外俞胛後一寸從即外肩俞肩胛上廉去脊三寸肩中二寸

大杼旁。天窻扶突後陷詳頸大筋間前曲頰下扶突後動脈應

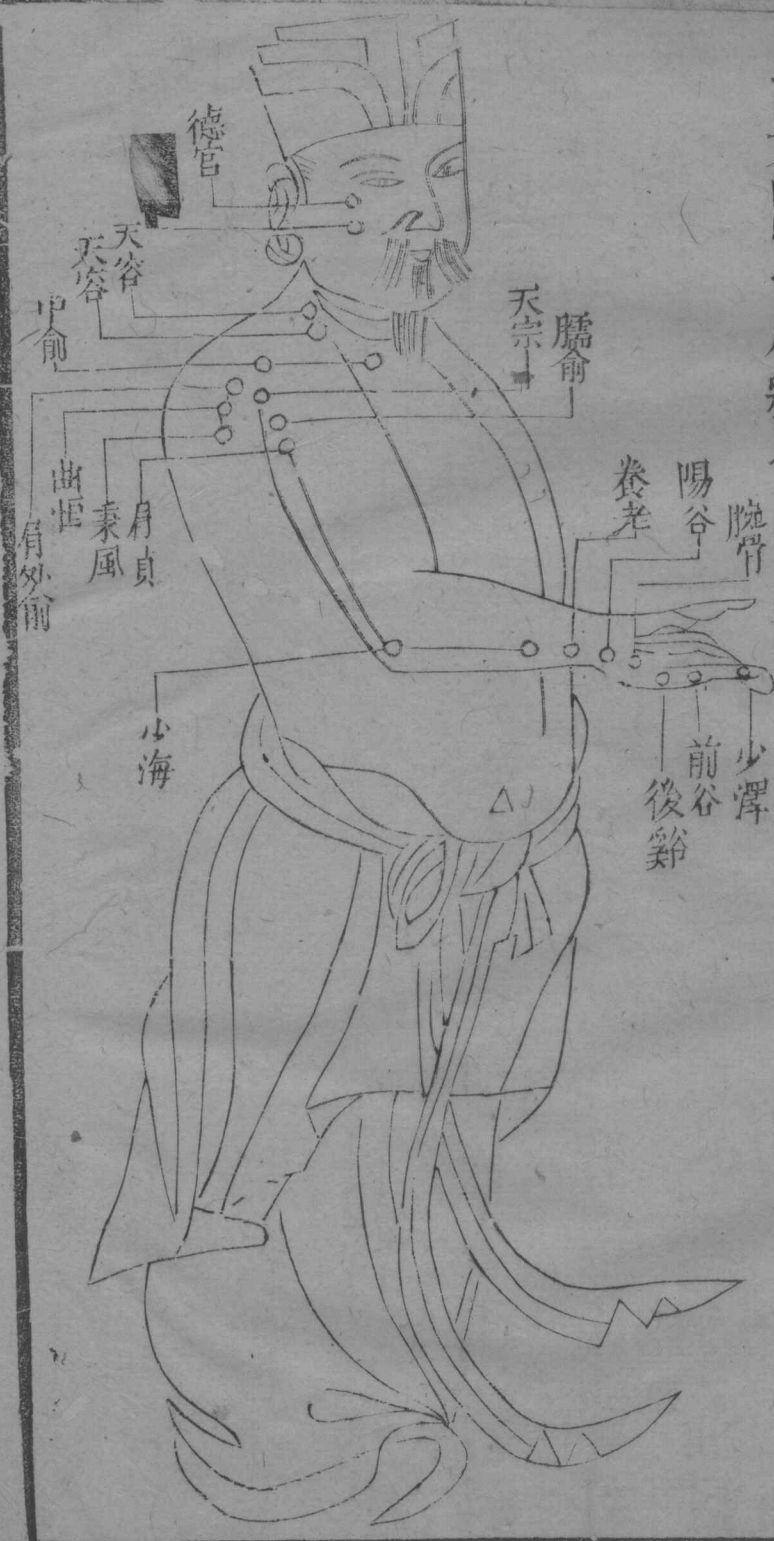
手陷中。天容耳下曲頰後。顴髎面頰銳端量面頰

骨下廉銳。聽宮耳端大如菽耳中珠子大如赤小豆此

經各考

爲小腸手太陽。左右共三十八穴。

手太陽小腸經之圖



德宮

天容

中俞

天宗

臑俞

曲臑

肩貞

肩外俞

小海

養老

陽谷

腕骨

後谿

前谷

少澤

勝眈足大陽之脉起于目内眥上頰交巔其支者從巔至耳上角其直者從巔入腦還出別下項循肩膊内挾脊抵腰中入循督絡腎屬膀胱
○其支者從腰中下挾脊内挾脊貫腎入膂中
○其支者從膂内左右别下貫胛挾脊内過髀
循髀外從後廉下合膂中以下貫腓内循外踝後循京骨至小指外側是動則病衝頭痛目似脫項如拔脊痛腰似折髀不可以曲膂如結踠如裂是爲踝厥是主筋所生病者痔瘡狂癲

疾頭顙項痛目黃淚出。𦘔。𦘔。項臂腰尻。𦘔。端。脚
皆痛。小指不用。爲此諸病。脾音博。脊音旅。臂音
𦘔。𦘔音。國。𦘔音甲。端
喘。𦘔。卽俗云。腿腕。

此言膀胱經脉之行。乃爲第七經也。目大角
爲內眥。髮際前爲額。腦上爲巔。頂也。腦頭髓
也。腦後爲項。肩後之下爲肩膊。推骨爲脊。尻
上橫骨爲腰。挾脊爲脊。臂尻也。挾腰。臑骨。兩
旁爲機。機後爲臂。腓。腹上膝後曲處爲臑。臂
內爲胛。卽挾脊肉也。股外爲髀。捷骨之下爲

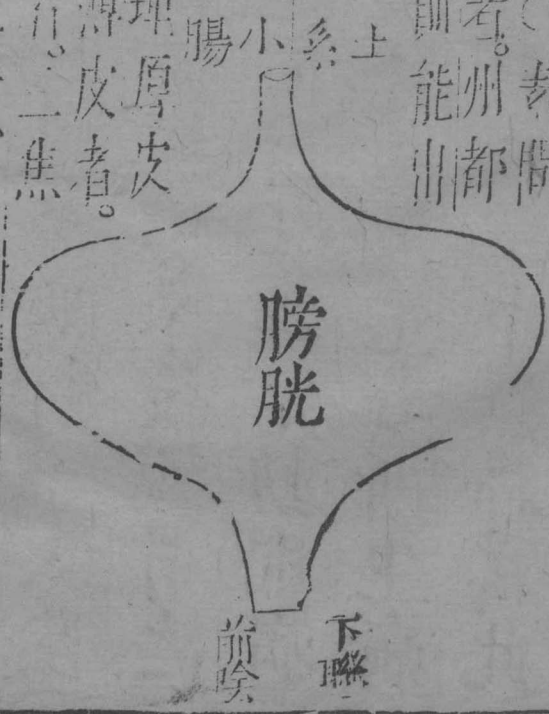
髀樞腓腸爲膕。足太陽之脈起于目眇精
明穴。受手太陽之交也。上額循攢竹過神庭
歷曲池五處承光通天。自通天斜行左右交
于頂上之百會。○其支行者從巔至百會抵
耳上角。過率谷浮白竅陰穴所以散養于筋
脈也。○其直行者由通天絡郄玉枕入絡膈
復出下項以抵天柱。又由天柱而下過大椎
陶道却循有腓內挾脊兩旁相去各一寸半。
下行歷大樞風門肺俞厥陰俞心俞膈俞肝

俞膽俞脾俞胃俞三焦俞腎俞大腸俞小腸
 俞膀胱俞中俞內俞白環俞由是抵腰中入
 循督絡腎下 膀胱○其支別者從腰中循
 腰髁下挾脊歷上膠次膠中膠下膠會陽下
 貫臀至承扶殷門浮郄委陽入臑中之委中
 穴○其支別者為挾脊兩旁第三行相去各
 三寸之諸穴自天柱而下從臍內左右別行
 下貫胛脊歷附分魄戶膏肓神堂諱膈關
 臑門陽綱意舍胃倉盲門志室胞盲秩邊下

歷尻臀。過髀樞也。又循髀樞之裏。承扶之外。一寸五分之間而下。與前之入膈中者相合。下循會陽下。貫膈內。歷承筋。承山。飛陽。附陽。出外踝後之崑崙。僕糸。申脉。衝門。循京骨。束骨。通谷。至小指外側之至陰穴。以交于足少陰腎經也。○故其變動。則有邪氣衝頭而痛等症。

足太陽膀胱圖

膀胱重九兩二銖。縱廣九寸。居腎之下。大腸之側。小腸下口。乃膀胱上口。水液由是滲入焉。盛精溺九升。合素問靈蘭秘典論云。膀胱者。州都之官。津液藏焉。氣化則能出矣。



木藏篇云。腎應骨。密理厚皮者。二焦膀胱厚。粗理薄皮者。三焦膀胱薄。疎理者。二焦膀胱緩皮急。而無小者。三焦膀胱急。毫毛美而粗者。二焦膀胱直。稀毫毛者。三焦膀胱結也。

心手少陰之脈。起于心中。出屬心系。下膈。絡小腸。其支者。從心系。上挾咽。繫目系。其直者。復從心系。却上肺。下出腋。下循臑內。後廉。行手太陰心主之後。下肘內。循臂內。後廉。抵掌後銳骨之端。入掌內。後廉。循小指之內。出其端。是動則病。嗑乾。心痛。渴而欲飲。是爲臂厥。是主心所生病者。目黃。脇痛。臑臂內後廉痛。厥掌中熱痛。爲此諸病。

此言心經脈氣之行。乃爲第五經也。心系有

二。一則上與肺相通。而入肺大葉間。一則由肺葉而下。曲折向後。並脊裏。細絡相連。貫脊髓與腎相通。正當七節之間。蓋五臟系皆通于心。而心通五臟系也。手少陰經起于心。循任脉之外。屬心系。下膈。當臍上二寸之分。絡小腸。

其支者。從心系出任脉之外。上行而挾咽。目也。○其直者。復從心系。直上至肺臟之

出循腋。下抵極泉也。

穴在臂內腋。下筋間動。採人智。

五調勻看。玉枕夾腦一寸。三人髮二寸。腕骨

現。天柱項後髮際中。大筋外廉陷中。獻自此

夾脊開寸五。第一大柱二風門。三椎肺俞厥

陰四。心俞五椎之下論。膈七。肝九十膽俞。十

一脾俞十二胃。十三三焦十四腎。魄戶對肺俞神堂則

對心俞。魂門對肝俞。意舍對脾俞。志室對腎俞。蓋以肺藏魄。心藏神。肝藏魂。脾藏意。腎藏

志。是謂五神藏也。大腸十六之下椎。小腸十八。膀十

九。中膺內俞二十椎。白環二十椎下當。白環俞即

腰俞已上諸穴可排之。更有上次中下髻。一二

三四腰空好。會陽陰尾尻骨旁。背部二行諸
穴了。又從脊上開三寸。第二椎下爲附分。三
椎魄戶。四膏肓。第五椎下神堂尊。第六噫嘻
膈關七。第九臑門陽綱十。十一意舍之穴存。
十二胃倉穴已分。十三盲門端正存。十四志
室不須論。十九胞肓廿秩邊。背部三行諸穴
勻。又從鬻下陰攻取。承扶居于陷中。主浮郄
扶下方六分。委陽扶下寸六數。殷門扶下

寸長。膈中外廉兩筋鄉。委中膝膈約紋裏。

一 下三寸尋合陽承筋脚裙上七寸。穴在肱腸
之中央承山肱下分肉間。外踝七寸上飛揚。
一 輔陽外踝上三寸。崑崙外跟陷中央。僕參亦
在踝骨下申脉踝下五分張金門申脉下一
寸。京骨外側骨際量束脉本節後陷中。通谷
節前陷中計至陰却在小指側。已上諸穴屬

膀胱

計六十三穴左
右一百二十六

經文各卷
一
二
三
四
五
六
七
八
九
十
十一
十二
十三
十四
十五
十六
十七
十八
十九
二十
二十一
二十二
二十三
二十四
二十五
二十六
二十七
二十八
二十九
三十
三十一
三十二
三十三
三十四
三十五
三十六
三十七
三十八
三十九
四十
四十一
四十二
四十三
四十四
四十五
四十六
四十七
四十八
四十九
五十
五十一
五十二
五十三
五十四
五十五
五十六
五十七
五十八
五十九
六十
六十一
六十二
六十三
六十四
六十五
六十六
六十七
六十八
六十九
七十
七十一
七十二
七十三
七十四
七十五
七十六
七十七
七十八
七十九
八十
八十一
八十二
八十三
八十四
八十五
八十六
八十七
八十八
八十九
九十
九十一
九十二
九十三
九十四
九十五
九十六
九十七
九十八
九十九
一百

腎足少陰之脈起于小指之下邪趨足心出
然谷之下循內踝後別入跟中以上踰內出臑
內廉上股內後廉貫脊屬腎絡膀胱其直者從
腎上貫肝膈入肺中循喉嚨挾舌本○其支者
從肺出絡心注胸中○是動則病饑不欲食面
如漆柴咳唾則有血喝喝而喘坐而欲起目眈
如無所見心如懸若饑狀氣不足則善恐心惕
惕如人將捕之是爲骨厥是主腎所生病者口
熱舌乾咽腫上氣嗑乾及痛煩心心痛黃疸腸

澀脊股內後廉痛痿厥嗜臥足下熱而痛爲此

諸病邪斜同跟音根○此言腎經脈氣之行乃

爲第八經也趨向也跟足根也足少陰起足小

指之下斜趨足之湧泉轉出內踝前起大骨下

之然谷下循內踝後之大谿別入跟中之大鍾

照海水泉乃折自大鍾之外上循內踝行厥陰

太陰兩經之後經本經復溜交信穴過脾經之

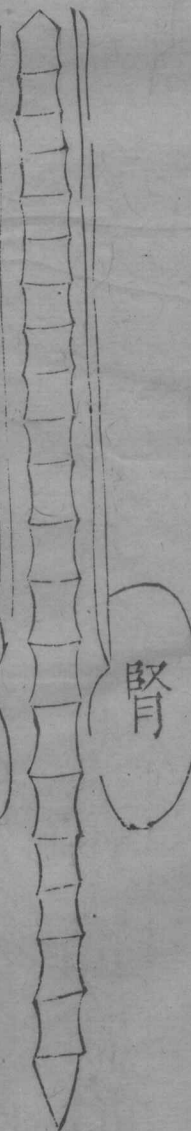
三陰交上膈內循築賓出臑內廉抵陰谷上股

內後廉貫脊會于督之長強還出于前循橫骨

大赫氣穴。四滿中注。盲俞當盲俞之所。臍之左
右屬腎。下臍過任脈之關。元中極而絡膀胱焉。
○其直行者。從盲俞屬腎處。上所循商曲石關
陰都。通谷。諸穴貫肝。上循幽門。上膈。歷步廊。入
肺中。循神封。靈墟。神藏。或中俞。府而上。循喉嚨
並人迎。挾舌本而終。○其支者。自神藏別出。統
心注胸之膈中。以交于手厥陰心包絡經也。○
其動穴。驗病則有。而如溲柴。骨瘦等症。

足少陰腎經圖

腎有兩枝重一斤二兩狀如石卵附著于脊之十四椎下各開一寸半素問靈蘭秘典論云腎者作強之官伎巧出焉



本藏篇云腎小則藏安難傷腎大則善病腰痛不可以俛仰易傷以邪腎高則苦臂膂痛不可以俛仰腎下則腰尻痛不可以俛仰為狐疝腎堅則不病腰背痛腎脆則苦病消痺易傷腎端正則和利難傷腎偏傾則苦腰尻痛也黑色小理者腎小粗理者腎大高耳者腎高耳後陷者腎下耳堅者腎堅耳薄不堅者腎脆耳好前居無車者腎端正耳偏高者腎偏傾也

賢經諸穴歌

足少陰兮廿七湧。泉流于然谷。天谿太衝兮。
水泉緣照海。復溜兮。交信續從築。賓兮。上陰。
谷掩橫骨兮。大赫麓氣穴。四滿兮。中注盲俞。
上通乎商曲。守石關兮。陰都寧閉。通谷兮。幽
門肅步。郎神封而靈墟存。神藏或中而膺府
足。

又分寸歌

足掌心中是湧泉。然谷踝下一寸前。
內踝前一寸

太谿踝後跟骨上。大鍾跟後踵中邊。足跟後踵中大

骨上兩筋門也水泉谿下一寸。兌照海踝下四寸。真。

復溜踝上前二寸。交信踝上二寸。聯二穴止。

隔筋前後。太陰之後少陰前。前旁骨是復溜後旁骨是交信

二穴止隔一條筋築賓內踝上臑分。陰谷膝下曲膝

間橫骨大赫併氣穴。四滿中注亦相連。各開

中行止寸半。上下相去一寸。便上。膈盲俞亦

一寸。盲俞臍旁半寸邊。育俞商曲石關來。陰

都通谷幽門。各開中行五分。俠六穴上下

一寸裁步郎神封靈墟存神藏或中俞府稟

各開中行計二寸。上下寸六六穴同俞府璇

璣旁二寸。取之得法有成功。馬玄臺曰陰都中腕旁五分通

谷上腕旁五分。幽門巨關又按。下自橫骨氣穴。四滿中注上下。各去一寸。所

謂橫骨在盲俞下五寸。有以也。但自橫骨至

中注各開中行一寸半。盲俞商曲石關陰都。

通谷幽門各開中行五分。自步郎神封靈墟。

神藏或中俞府。去中行各二寸。其屈曲有如

此。徐氏針灸書皆以二行言誤矣。計二十七

穴左右等五十四穴

足少陰腎經圖



經絡

卷