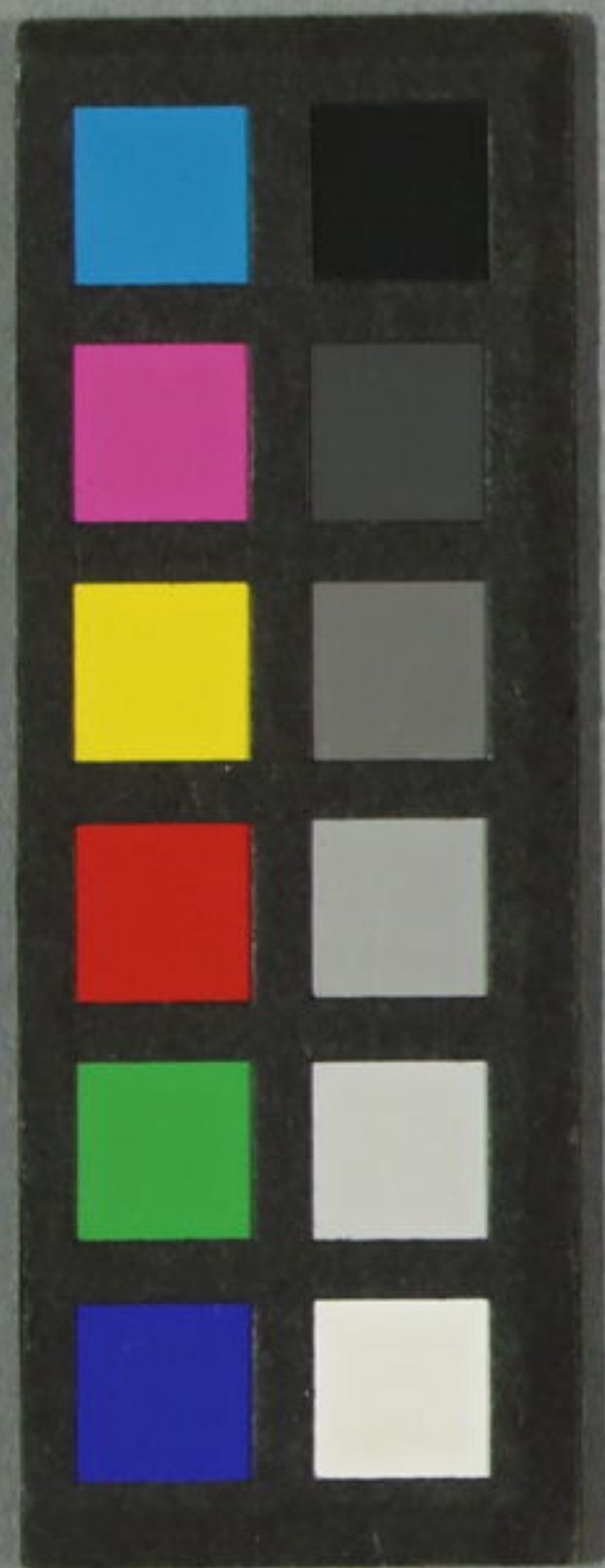


全蜀文志

和16
2033
11



和16
2093
11

2133

Table with 4 columns and 10 rows of faint text, possibly bleed-through from the reverse side.

全蜀私志卷二十一

江陵朱雲煥遐唐

韓太丞同守成都三首

范鎮

送鈐轄館使王公

宋程戡

程密學知益州贈廣都寓舍賢婦二喻

宋祁

蜀道篇送別府君吳龍圖

郭祥正

送孫正忠臣後成都小潛

頓起

上席帥

喻汝礪

贈譙秘丞

楊天惠

送吏部尚書張公帥成都

朱翌

寄黎眉州

文彥博

送錢駕部知邛州嘉州寄左

梅堯臣

燕脂版浣花牋寄

蘇軾

嘉州寄左

石介

合州徐文職方

石介

楊山人歸縣州

文同

全蜀私志

卷二十一

讀月草堂

參百陸拾捌

寄彰明任

文同

金牛相別誠之

文同

光祿道聖

陸游

涪江送韋班

杜甫

臨別成都飲萬

張栻

酬贈王益

梅摯

送朱元晦

李石

送虞伯生使蜀

吳成本

到夔門

虞集

家兄孟修父南還

代祀西嶽答袁

虞集

贈楊旭員外歸蜀

雪山圖為劉

牟倫

寄楊留耕先生

李東陽

伯溫監憲賦

侯啓忠

寄寄菴子

李夢陽

彭總制

李夢陽

送五清先生

何景明

送呂廣文

赴浙江提學

送楊殿之朝正

徐文華

送田國用

陶曠

正初承慶玉泉代

雷賀

元日院中

雷賀

巡飲青羊宮東謝

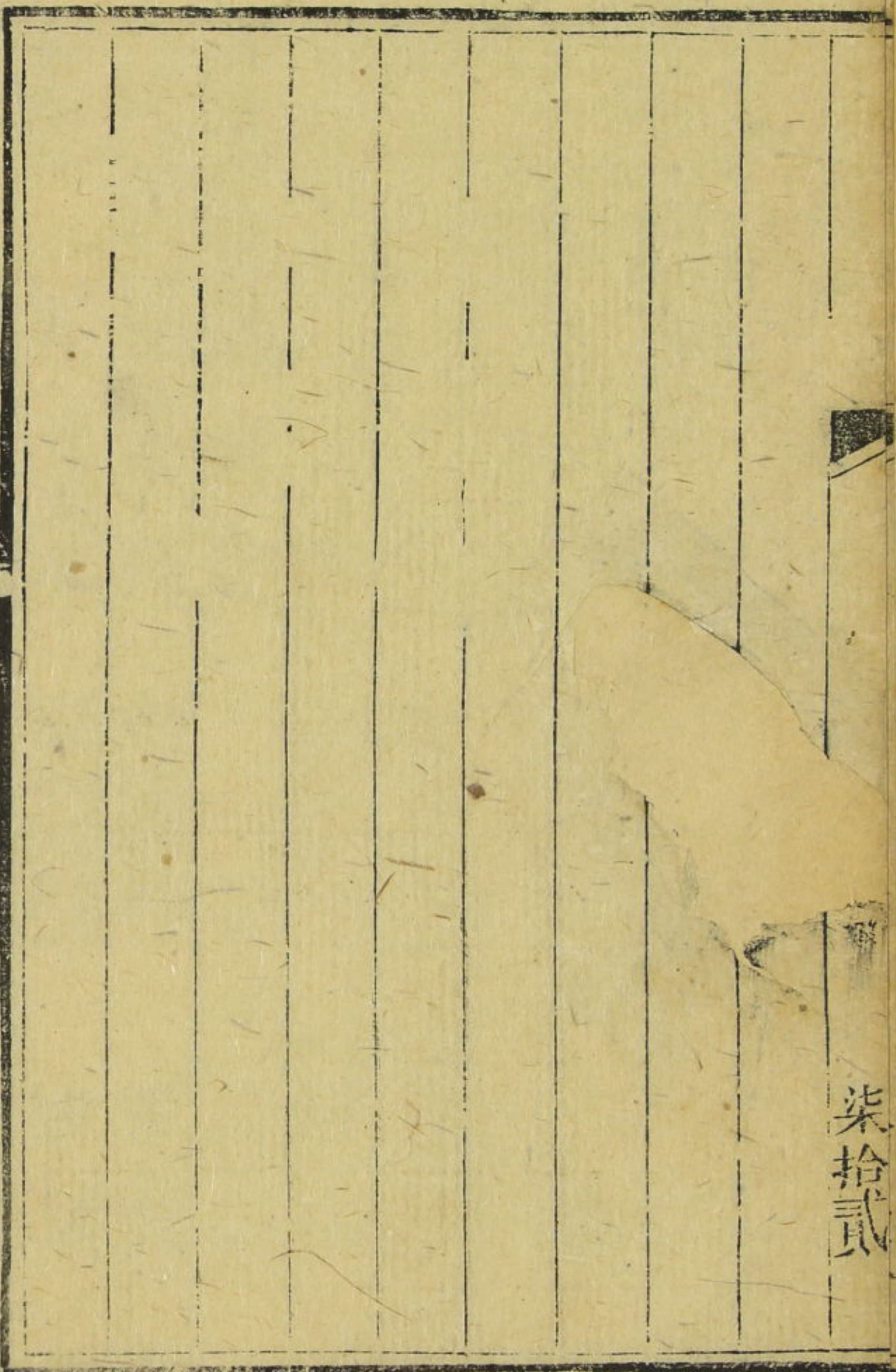
雷賀

登樓自憩

雷賀

留別陳玉泉

雷賀



全蜀稅文志卷二十一 楊升菴先生原本

江陵朱雲煥題唐

詩贈送下

唐 杜甫

涪江泛舟送韋班歸京

追餞同舟日傷春一水間飄零為客久衰老羨君還花雜重重
樹雲輕處處山天涯故人少更益鬢毛斑

宋 范鎮

韓太丞同守成都首

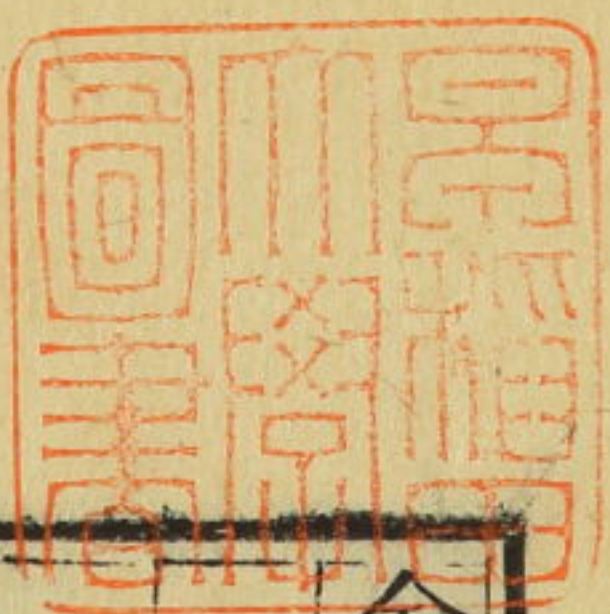
盛府佳招貴巖宸雅寄深輿題仲舉坐闕挂子牟心漢竹分新
契潘花過舊陰當年百里驥方此試駿駸 近境連桑陌先遊

讀月草堂

詩

卷二十一

全蜀稅文志



盛竹林大阮郎中嘗任西蜀併將懷舊意持作惠時心藻思春生筆清機

月滿襟成風錦江曲迴上玉山岑春色草將深春寒柳未陰

青天指行棧淥水蕩離襟後乘何為託前旌此心南枝倦飛翼感為寄歸音

送鈐轄館使王公

程 戡

歸騎翩翩去路賒鬱蔥佳氣望天涯艱危劍閣三千里惠愛刀

州十萬家龍尾道邊瞻日彩鹿頭關外別春華金明扈從宸游

處休憶年年泛浣花

程密學知益州

宋 祁

墀頭畫對別堯奠細札芝泥襲綬馨三蜀舊臺呼輻寵十連新

府夢刀靈雲梯霽日明鉤棧雨閣蒼苔蝕劍銘只恐廉襦歌未厭瑩煌歸應六符星

蜀道篇送別府君吳龍圖

郭祥正

長吟李白蜀道難蜀道之難難於上青天長蛇併猛虎殺人吮

血毒氣何腥臙錦城雖樂不可到側身西望泣涕空漣漣其詞

辛酸語勢險有如曲折頓挫萬丈之洪泉世人不識寶玉璞每

欲酬價齊刀鉛求之往古疑未有惜哉不經孔子之手加鑿鑄

公今易節帥蜀國為公重吟蜀道篇旌旗翻空度劍閣甲花照

雪參林顛雲鬣連樵谷聲碎畫角慢引斜陽懸竹馬爭迎舊令

尹指公長髯皓素非往年蜀道何坦然和氣拂拂回星躔長蛇
 深潛猛虎伏但愛雄飛呼雌響亮調朱絃時乎樂哉公之往也
 九重深拱堯舜聖廟堂論道邱軻賢撫綏斯民賴良守平平政
 化公能宣東兵興學有源本何必早夜開華筵嘗聞家室賣釵
 釧只待看舞青春前此風不革久愈薄稔歲往往成凶年噫吁
 嘻今我無匹馬安得從公遊盡書政績來中州獻之明堂付太
 史陛下請捐西顧憂

贈廣都寓舍賢婦二喻詩

頤起

嘗聞趙清獻郵孤慰亡友至今西蜀人談笑不容口二喻出儻

家清貧一無有零丁依老姑破屋僧堂後相對誦詩書未嘗窺
 戶牖圭折玉彌方山寒松更茂縣宰初聞名咨嗟為之久從容
 語其配夫人曾見否長者二十三次亦十八九青裙長蔽郝荆
 簪短在首我欲効清獻言不為人取直於吾邑中選塔得豪右
 夫人相宰意魚蔬薦罇酒屈致二喻來呼名老與壽長日安壽
次日安老
 女子當有行詩稱遠父母飢寒日月長蓬華風雨漏大喻前致
 詞洒淚溼衣袖荷德固已深緘情亦須剖上言親未葬心欲土
 自負下述妹未并婢婢無傳姆還家復獻書日敘貧且陋鉛華
 世所悅銅臭非吾偶肯効閭閻碌碌逐雞狗世無梁伯鸞應

嫌孟光醜孔明若再生承女甘箕帚陳義一何高夫人驚拊手
 至今書藁在光輝射星斗董子慕高風喜曰真吾婦吾親雙白
 髮吾弟室未授睠言姊妹賢可以相先後五兩幣雖輕意則千
 金厚輜軒雙造門觀者競奔走女子尙能爾男兒宜自守重聘
 或不來豈欲終畎畝畜德尙未充高位亦虛受寄語事君者慎勿輕去就

上席帥

喻汝礪

先公御吏如御兵迎刃而解如庖丁掀髯一笑黠吏走蜀中草
 木知威名伯兄渠渠天下士嵩高少室之英靈妙齡提書檄聞
 闔欲議可以諧韶諛昨年兩作益州牧西南惡少不敢行後來

繼者有季弟潭潭大度涵滄溟指麾萬事不作意決背雨電風
 煙雲南望峨眉西玉壘逸氣夜與銀河傾幅巾筇杖過何許閒
 邀仲元訪君平小蓬董寶夜吹笙往往笑倒長庚星拔劍起舞
 者誰子杜陵老翁醉不醒生平入眼無俗物胡爲見我眼自青
 武侯廟前有古柏風吟雨歎蛟龍聲我來正欲剗爾腹琢作巨
 屋丹其楹琢作巨屋丹其楹繪此落落三名卿尙使千載知儀
 刑喻子作詩如鼎銘

送孫正忠臣移成都小漕

楊天惠

升平芝菌效神奇况乃賢豪用世資人物熙寧中興日風流荆
 全蜀稷文志

國適同時起家便作三公客乘傳何為九折馳少府但分新賜
節石渠猶借舊官儀素心久辦經綸計妙意前知遇合期聊與
西南成勝事暫將清獻續良規橋橫萬里重開府水接雙流共
去思悵悵參卿無限意道傍索筆強題詩

送吏部張公帥成都詩并序 已未九月有旨謀成都帥

選在廷從臣以往衆未及對上日得一人矣吏部尚書張
壽明練端方可當一面付以便宜勿从中覆且命退與公
議公見宰相願行不辭乃以十月六日制下吳蜀相望一
萬里水湖瞿唐淫豫陸走夔峽極天下之險有為公言者
公曰上用我何遠之辭何險之畏退理舟楫行日甚近於
是士大夫不間識與不識皆謂公宜在朝廷不必往成都
成都可也擇才朝廷不可無公也御史中丞具以壘言白
上大內重久矣一命以上皆以不得仕朝廷為恨公勉出

典方面類若不得已者其進退用舍士大夫亦不甚留意
今公欣然承命無一毫難色而又得士論如此此行有光
矣蜀有兩張太守太宗時取崖公在宗時文定公兩公各
重一時為人君所倚信在蜀最有惠愛蜀人至今祠之今
公姓同德同名重一時為天子所倚又同惠愛所加能使
人久而不忘懸知其必同也既行祖道西湖上朝士咸為
賦詩翌从公遊將三十年蒙公知最深故為詩千字敘公
出處大槩且使蜀人知公不減前兩張太守也紹興九年
十月二十
五日序

朱翌

一代亭衢上明公逸步超河東書具作圯下老相邀海闊雲垂
翼天清斗壓杓三人前鼎甲千佛仰孤颺弟子師尊董諸儒稱
述蕭西崑收俊父東壁絕塵躡別乘將離汴輕舟徑指茗湖山
縱清美家國正飄搖慟哭天傾柱歸情戶見蛸奉祠投里閭招

隱向山椒竝海屯千衛披榛拱百僚回鑾須故國負勒且今朝
光列哀烏位星馳封馬輅賢裾來接武陰沴自潛消香案依丹
陛螭坳立紫霄飛鴻九天去歸鶴一聲嘹主上思圖舊玉人促
見招起居還左史議論鄙南朝大呂聲揚遠元圭質匪彫掖垣
裁詔密禁路賜纓影滅澆圖興夏巡方首從姚自南瞻枿木直
北望元枴玉海千尋浪江南五色鷄壯哉還制手凜若在秋鵬
去國還追信利章豈易堯光華司馬甲整頓路車偉國事煩參
決廷詢得具條乘時笑乾沒許國敢輕佻河洛缺二襄陵原草
木焦青春深仗節久雨更乘橈取道先轅楚揚旌轉渡瀟一杯

藏萬世九庸正三召遂使儀如漢將令樂奏韶路迷彪過迹澗
涸夜生潮去日春仍淺歸期暑正熯君王喜不寐天下首方翹
疏奏中無隱臣生苦不聊戴天那忍共得地豈宜驕內治今當
亟高名不敢要銓衡真有託啓事復何遼道直咸推汲謀深肯
計鼂定非搗扇羽寧要插蟬鬣褒貶書方舉姦諛骨合銷懷開
真坦坦燕處自天天當宁西南顧常懷參井迢徧詢醫國効立
遣愈民瘡文武資兼稟詩書帥欲驍衆皆可卻穀一以委張昭
除目凌晨下行裝即日撩被攜猶刺刺涉遠乃脩脩帆影三江
水車聲萬里橋丈人峯雌帆神女峽巖堯石室畫閣淡草堂人

寂寥山圍玉壘峻水減石犀遙石表筍雙立銅青柏未凋錦江
 喧士女藥市混農樵劫墮乾坤壞流橫海岳漂惟茲井絡外依
 舊角弓昭自昔三刀夢多傳五袴謠威餘嚴僕射功說李文饒
 文定棠尤美垂崖福可徵事今難悉數公亦豈其苗秦地新通
 棧瞿唐穩泛橈虎豹環外閩耒耜得深穠正可供壺奔隨宜列
 鼓簫蒲鞭東高閣竹馬戲垂髫好閣相如賦終聞李廣刁奎文
 天象轉延閣士林標此去廷無愈行聞衆選陶付之樞極運成
 仰泰階霄賤予無三徑平生有一瓢老將書蠹稿時作草蟲腰
 大笑王三別不求銀十腰古今同閱宦南北縱吹藻已類蜂粘

網直成鹿覆蕉屢經多盜境幾至獨身跳何處地堪避知誰戰
 敢挑月明三匝鵲巢卜一枝鷓鈞瀨長烹鯉窮山飽聽鴉臨書
 池盡黑就局博嫌么臂有七賢把丹亡九轉燒唯堪貫薛荔未
 肯撥崇鷲賣藥難爭價爲農或可劬稍能羞野葛初未識江珧
 已罷尋蠶巨欣聞退獨猶誰憐人米敢有意遷喬過我深披
 藿追涼薄曳綃狐裘憐晏子縞帶與公僑挽引煩推轂陶甄爲
 置窯清時容潦倒冊府著芻蕘憶昨西湖上隨公羽蓋飄青山
 迎晉屐綠水泛吳船上相尊仍美將軍饅亦嬌道爭棋屢覆壺
 響箭呈臯茶乳晴尤發香雲靜更翹晚花栖嫩菊近岸俯游鱗

西望天連水羣簪玉及瑤政親連榻坐倏見賜弓珣良月霜楓

七

伍百肆拾捌

冷佳晴雪霰晴留公已無策鼎食望加調成都西南大都會承

北等元祐初文潞公平章軍國重事三省議其目而成都除帥

預焉艱難以來獨此方兵禍不作封陞自固東捍秦南蔽吳楚

選帥之慎十倍疇昔宜也紹興己未詔以吏部尚書番陽張公

出鎮朝士之文者咸賦詩送行中書舍人朱公時在冊府既以

長篇述公出處大致典麗闊遠且為序數百言載上親播之本

旨尤謹且備讀者曉然見廟堂西顧遠外為之謀帥其密勿久

容蓋如此居無何朱公貽書於公曰曷刻之以慰邦人異日

棠之思乎於是蜀士夫咸悅而誦之且請伐石志之而屬公之

篆跡之

贈譙秘丞譙南薰昌元人居鴨子池登皇祐文彥博

昌元建邑幾經春百里封疆秀氣勻鴨子池邊登第客老鴉山

下著基人同時國朝詔求天下善弈者蜀帥以戡戡應

送錢駕部知邛州詔虜望風知畏不敢措手文潞公故贈詩云云梅堯臣

細雨梅初熟輕寒麥已秋路危趨劍道夢穩過刀州秦粟非吳
食巴粳類越疇當墟無復舊試似長卿求

寄黎眉州蘇軾

膠西高處望西川應在孤雲落照邊瓦屋寒堆春後雪峨眉翠
掃雨餘天治經方笑春秋學好士今無六一賢君以春秋受知於歐陽文忠公

嘉州寄左縣王虞部石介

全蜀稷文志 卷二十一 詩 讀月草堂

江山如畫望無窮
况蜀昇平歲屢豐
萬樹芙蓉秋色裏
千家方響月明中
斷霞半渚燕枝木
零露偏留筆竹叢
只欠流杯曲水
宴風流未與左繇同

左繇新創流杯

臙脂版浣花
賸寄合州徐文職方

石介

合州太守鬢將絲
聞說歡情尙不衰
版與歌娘指新調
賸供狎客寫芳辭
木成文理差
差動花映溪光
瑟瑟奇名得
只從嘉郡樹
燕脂木也
樣傳仍自薛濤時
有薛濤
奇章磊磊馳聲價
江令翩翩落酒卮
幾首詩成卷魚子
有魚子
誰人唱罷泣燕脂
紅牙管好同牀置
紫竹筵宜一處施
願助風流向罇席
杏花況是未離披

圖有杏花詞文頭在睢陽命名倡之小序疑有關文

楊山人歸絲竹

文同

一別江梅十度花
相逢重為講胡麻
火鈴未降真君宅
金錫曾盟大帝家
道氣滿簪凝綠髮
神光飛鼎護黃芽
青驄不肯留歸馭
又入平蕪燕曉霞

寄彰明任光祿遵聖

文同

軒軒任公子
本是釣鼇人
手把虹蜺竿
一舉百萬鈞
釣得鼇謂無用
坐卷千文綸
却自絳蚯蚓
淺瀨收纖鱗
悠悠世上兒
不識此有神
但將俗士眼
下視窮水濱

全蜀秋文志

卷二十一

詩

讀月草堂

金牛相別誠之

文同

出門相與望橫參露浥幘頭冷逼簪驛在金堆隨潮遠路經銅
冶入煙深過橋駐馬應迴首上嶺聞猿想動心勝事莫過文酒
樂此時銷得各沈吟

臨別成都悵飲萬里橋贈譚德稱

陸游

成都城南萬里橋蘆根蘋末風蕭蕭映花碾草紅車小駐坡驀
澗青驄騎入門翠徑絕窈窕臨水飛觀何岩堯判無功名著不
朽惟仗詩酒寬無聊清霜早已足雉兔微冷便欲思狐兔喜看
縷鱗映盤箸恨欠斫蟹加橙椒坐中譚侯天下士龍馬毛骨矜

超遙烏犀白紵謫仙樣但可邂逅不可招今年一戰馘餘子風
送六翩凌青霄美人再拜乞利市醉墨飛落生鮫綃我哀於世
百無用十年不趨舍元朝華纓肯傍蕭颯鬢寶帶那束龍鍾腰
祝君好去事明主日望分喜來漁樵遊談引類亦細事寄酒且解相如消

送朱元晦

張栻

君侯起南服豪氣蓋九州頃登文石陛忠言動宸旒坐令聲利
場縮頸仍包羞却來臥衡門無愧自日休盡收湖海氣仰希洙
泗游不遠關山阻為我再月留遺經得紬繹心事兩綢繆超然
會太極眼底無全牛惟茲斷金友出處寧殊謀南山對床雨匪

為林壑幽白雲正在望歸袂風颭朝來出別語已抱離索憂
妙質貴強矯精微更窮搜毫釐有不察體用豈周流驅車萬里
道中途可停輟勉哉共無敦逸矣追前修

酬贈王益舜良殿丞

梅摯

才地淵宏筆力恢三年粉社幸遊陪八吟麗賦憑高得三咏彫
觴選勝開玉苑早容收樸檉蘭池嘗許試尅遣海棠風裏甘棠
政只恐星趨節召回風度幽閒識字高暫分朝寄握牛刀賈
生學瞻思儀漢李白才多合命騷步武即看峨豸角對揚幾見
擲麟毫琴齋頌罷吟魂遠時夢釣天醉碧桃

彫作雕

到夔門呈王待制

李石

手挈東風上水關鳳書迎日看新斑五湖家世烏衣巷三峽樓
臺赤甲山畫戟門開春晝永臥龍帳穩海波閒安危大計須公
等天定應知即賜環

送虞伯生使蜀

元與成季

送別因思舊所經秦川花柳短長亭三峯高附仙人掌萬里先
占使者星錦水東流江月白潼關西去蜀山青當年不盡登臨
意待爾重鐫劍閣銘

代祀西嶽答袁伯長王繼學馬伯庸三士

虞集

全蜀私文志

卷二十一

詩

讀月草堂

十一
參百伍拾捌
棧道年年葺舊摧已將平易履崔嵬經行關輔圖中見夢想鄉
山馬上來諸葛精神明似日相如情思冷於灰重思鄉舍猶南
國願托江波去却迴

家兄孟修父輸賦南還

虞集

大兄五月來作客八年不見頭總白五人兄弟四人在每憶中
郎淚沾臆我家蜀西忠孝門無田無宅惟書存况雖篋庫實父
蔭弟竊餘澤承君恩文章不如仲氏好叔氏最少今亦老五郎
十歲未知學嗟我何為長遠道諸兒讀書俱不多又不力耕知
奈何憂來每得二三友看花把酒臨風哦蜀山嵯峨歸未得盤

盤先壠臨川側碧梧翠竹手所移應與青松各千尺南風吹雪
河始冰兄歸烏帽何呆眾明年乞身向天子共讀父書歌太平

雪山圖爲劉伯溫監憲賦

虞集

我家成都雪山東公家張掖雪山北吳船誰載鄭廣文起寫崑
崙半天白張掖雪融草木長禾生隴畝多牛羊烽火連臺擬樓
觀江海微茫秋練光看書東觀夜如水太乙然藜照圖史從遊
冠帶文武備斐然四郡良家子君不見黃河奔流百谷盈神禹
疏鑿中州平極天鳥道雲氣盡惟北有斗西長庚

賜楊旭員外歸蜀省墓

明 蹇義

全蜀私文志

卷二十一

詩

讀月草堂

紫誥初頒煥玉音扁舟重過大江濤峽中綵纜牽春色天外蒲
帆帶夕陰折柳長亭生別思焚黃先壠遂初心故園父老如相
問為說叨承雨露深

留別京師諸友

牟倫敘州人

行行策馬出皇畿古木霜寒獨鳥飛天上故人青眼在蜀中諸
弟素書稀秋風故隴雲連棧夜月胡笳露滿衣白髮蕭蕭身萬
里不知別後竟何依

寄楊留耕先生

李東陽

峨眉山頭雲氣濃錦官城上花枝紅地靈人傑應特出往歲吾

識留耕翁一從獻策明光殿三世科名眼中見鸚鵡洲前驄馬
歸鳳凰池裏麒麟現一品封高七袞稀烏紗玉帶明緋衣祇疑
天上神仙是若比人間富貴非誰信今人不如古片玉一枝安
足數蘇氏奇峰僅有二竇家芳樹纔稱五太史文章秘閣勳少
年狀元才出羣眼看是父復是子此語吾傳揚子雲白頭憂國
心尤切剛道承平好時節已見西川洗甲兵更依北斗瞻京闕
半霜彩筆汎金箋為君興寄西南天願山不童花不老賦長生篇

彭總制濟物西平十詠

侯啟忠長寧人

長鯨翻江江石裂城郭灰飛野流血妖祲迷茫日色昏鬼哭陰
全蜀稭文志 卷二十一 詩 讀月草堂

沈水聲咽九重震怒天戈揮綸音亟下黃金扉元臣身擔社稷
寄武夫力擁風霆威聖皇推轂臨軒送錫馬乘旄恩寵重朝野
喧騰里市儔岷峨擬獻平西頌 羽林寒芒千丈高光留虎帳
明旌旄嚴凝霜凜綠沈甲瞳矐日射團花袍柳營白羽漫揮指
介冑夔韃盡朱紫三穴無依狡兔悲重泉易竭狂鯢死桓桓武
騎傑且雄馳驅旋轉如追風幾年西土暗烏兔老臣會有揩磨
功 黑風吹城地搖軸封豕長蛇走林麓絲鞭投江岷水渾鐵
騎揚塵劍閣覆彤弓白羽刀未收伏屍十里橫林邱巨靈開山
魍魎哭大力撼鬼天吳愁戰兩乖龍恣騰翥敗比妖蠻亂飛絮

嗚金息鼓日薄西時見驚鳥漫來去 廟堂元老一代雄甲兵
千萬羅胸中矛冠霜斧震山岳錦袍驄馬馳雷風提兵曉發鹽
亭道虎隊奔羊跡如掃蹀血平分溪水紅回輪西蹴岷山倒一
出全收百戰功胡床坐嘯氛埃空村氓共記指麾處擬嚴廟貌
留遺蹤 青陵岡頭矢如破駭鹿驚奔鋒劍挫喧闐鼓角雷聲
轟欵忽貌貅電光過斬蛟刺虎壯士威跳崖怒挽狂曾衣血光
亂送草梢赤妖魂暗逐刀頭飛蚩尤旗沈恠魔死露布星奔報
天子從此寬紓西顧憂不用三巴散黃紙 繡旗書鼓嚴中軍
陸離長鐵冠如雲飛熊怒踈恠獸窟俊鶻橫擊驚鴉羣投戈乞
全蜀稊文志 卷二十一 詩 讀月草堂

十四 肆百肆拾捌
降良獨苦但願全生返鄉土草木荒莽迷不知聖世恩波喜重
觀白旄油幢時一麾峨眉西摧萬古曠凱歌取次獻金闕平羌
先勒燕然碑 幾年豺虎走江國荆棘蓬蒿塞川澤黔黎遭劫
血肉枯文武憂時鬢毛白元臣受命殫赤心妖氛迅掃回甘霖
閭閻闔郡轉生意桑麻萬頃分春陰太清無雲日亭午擊壤遺
民方快覩金錢不惜買醉歸戲看見童競簫鼓 星馳驛騎紅
塵飛內廷報許班師歸虎賁腰懸白羽箭龍媒首絡黃金鞵隊
仗連營自三五隨處市塵如按堵青山綠野隨耨耨朱箔紅樓
放歌舞經年用兵人不知蜀中父老攀旌旗生祠處處有遺像

千秋萬載留遐思 天門虎豹嚴九關臺端宮保平西還九卿
竦耳聽章奏百僚回首驚朝班禁旅頃聞虎牙寂直氣凌空裂
金石三巴不獨病草舒四境同看塞烽息聖君注目龍顏開岳
靈爲國鍾奇才金甌不用覆名姓文昌已見明三台 聖主推
恩重延賞奏凱論功示優獎風雲際遇千載奇山斗尊崇萬年
仰我公原有懋亂功一時朝野推豪雄齊梁摧墮豺虎絕秦川
先盪烟霾空德望喧騰帝心喜吉甫周宣今如此彝鼎全收絕
代勳翰苑才臣漫青史

寄寄庵子

寄庵子張鵬也洪雅人

李夢陽

寄庵子嘗曰人生寄爾然則利孰與義安愆孰與美久臭孰與芳永庫部驂子以其言告李子李子曰卓哉張子持此於天下誘之能移撼之能動乎能招之來麾之去乎於乎張子者足以荷天下之重矣於是作寄寄庵子詩

嬰其鳴矣彼何求天下願識韓荆州心傾義投神便往萬古不
廢江河流張侯崛起西南裔覽輝振翮風雲際鉤陳蒼涼閭闔
閉排闥直謁蓬萊帝牙冠峨峨不動神挺身遂作蘭臺寶竊憤
辛裨謂典認誓與朱檻爭嶙峋已看騾馱狹道路復訝鵬鵠卑
風塵霜飛維揚海月苦陽行沮洳汾花春還朝袞衣煥日月立
仗正色階星辰行步既工馬從瘦諫草每就雞將晨餘力猶馳
翰墨固先秦兩漢文心苦壯志直趨劍閣銘陽幽懷擬歸田

賦子平拖珠響玉豈不足覲顏徒餐竟何補及時願作朝陽鳥不

然退與漁樵伍予也綸竿孟諸客心本無他衆莫自李白世人

欲殺之蘇軾能詩遭貶斥雷劍雖埋光在天下王未剖終爲石

垂老重逢四海清虛名幸免諸公擲思君欲追嵇呂駕贈言輒

踐回由顏仲迹有田負郭不餓死且自射獵芒碭澤

送呂廣文四川衡聘 李夢陽

大省文衡重名師禮聘遙閣雲褰暑施棧月引星軺古帝蠶叢
國今人駟馬橋好將揚馬輦收取貢清朝

送五清先生赴浙江提學歌 何景明

全蜀稂文志 卷三十一 詩 讀月草堂

天台文宿衝紫霄先生捧勅馳星軺越山桃李花萬樹春色早
 渡錢塘潮憶昨先生遭斥逐漂泊荆湘望巴蜀九江鴻雁春冥
 冥七澤龍蛇畫盤曲洞庭天高急霜霰冰河雪所開燕甸北來
 驄馬一日聞傾都走識先生面十年卜築楚村墟萬里今瞻漢
 宮殿當朝門生貴不少先皇學士人猶見金門誰留供奉班銀
 魚舊錫恩榮宴長安春迴獨回首翠煙漸入龍池柳薊門禹穴
 自此分送餞先生百壺酒丈夫軾軻心不疑賢聖流離古來有
 已看身作指南車況復名高懸北斗隋珠和璧世珍重眼前點
 毀終難動聖人不久奏雲門海內近亦求梁棟琴瑟須聆清廟

音豫章且待明堂用我聞衡嶽與天參七十二峯江漢南不然
 信此可栖息無使天柱石鼓空巖巖

送楊殿之朝正

徐文華

垂老踟蹰險難憂心日沖沖冰雪多苦寒裋褐常不充良朋在咫
 尺早晚寒暄通眷言邁皇邑入覲明光宮聖人垂衣裳萬國咸
 來同黜陟分幽明車服旌旗肅滑沒從茲升赫赫官階崇願子
 堅晚節固守歲寒忠茲余滯荒戍徑路同雲封足不可行悵
望西飛蓬

送田國用鎮撫還蜀

陶驥

燕臺花柳客徜徉蜀國風煙興渺茫玉勒幾年登劍閣江船五
 全蜀秩文志

月下瞿塘清樽錦軸高人共玉笛短簫良夜長年少壯遊輕萬里可容華鬢綴清霜

十七 參百柒拾貳

正初承陳玉泉代巡邀飲青羊宮東此奉謝 雷賀

丹室崔嵬傍郭幽塵襟喜向上清遊青羊自古逢予肆白鶴何年下寶上鐘鼓頻開千堞曉松筠長鎖四時秋仗君繡斧霜威霽萬象春函錦水流

元日院中登樓自憇

巡撫都御史 雷賀

元日登樓俯碧空錦城春色匝簾櫳早梅火上蜂鬢嫩弱柳初傳鳥語工四始條風占陸海九天瑞日普鸞叢玉階履正陽開

秦北極遙瞻紫氣籠

留別陳玉泉巡按

雷賀

玉泉脈脈含晶光驪龍噴酒烏臺霜西征驄馬濯紫韉踏破劍閣成周行雲天墮彩映琳琅三春冰合寒瞿塘予亦仗鉞事西土挹清飲淑消煩腸倏罹萋菲言旋轍相逢忽漫成遠別青羊對酌酒清冽乃知天為離情設初玉泉公出巡予餞之青羊宮未二旬即聞候勘之命今不獲面觀而錦江花柳暄欲熟我有所思附縈結束歸彭蠡夜月明別故云照見玉泉長激激

全蜀稊文志卷二十二目

江陵朱雲煥退唐

白頭吟

漢古辭

訓宇文少府

唐李白

成都為客作

田澂

蜀為南蠻俘虜

雍陶

蜀城戰後感事

雍陶

寄雍陶

馬義

獨愁

李崇嗣

宴行營回將

羊士諤

題鄭處士隱居

唐求

東郊

宋郭震

浣溪女

陸游

題缺

陳逸賞

山居

張孝祥

代祀西嶽

元虞集

全蜀稊文志

卷二十二

目

讀月草堂

壹百玖拾

蹇義

早朝應制

明蹇義

胡子昭

臨難

晏鐸

梁元帝

與蕭紀

安磐

宋謝翱

峨眉老
人別子歌

蕭紀

南充紀侯廟

無名氏

大祀

折楊柳

大同行

答元帝

全蜀秩文志卷二十二 楊升菴先生原本

江陵朱雲煥退唐

詩雜賦拾遺

白頭吟與權歌同調

古辭五解

皚如山上雪皎若雲間月聞君有兩意故來相決絕一平生共
 城中何嘗斗酒會今日斗酒會明且溝水頭蹀躞御溝上溝水
 東西流二解郭東亦有樵郭西亦有樵兩樵相推與無親為誰驕
 三解 淒淒重淒淒嫁娶亦不嗔願得一心人白頭不相離四解竹竿
 何嫋嫋魚尾何離筵男兒欲相知何用錢刀為齒如馬噉其川
 全蜀秩文志 卷二十二 詩 讀月草堂

上高士嬉今日相對樂延年萬歲期

五解一本云詞曰上有紫羅咄咄奈何

訓字文少府贈桃竹書筒

唐李太白

桃竹書筒綺繡文良工巧妙稱絕羣靈心圓映三江月彩質疊成五色雲中藏寶訣峨眉去千里提攜長憶君

成都為客作

田徵

蜀郡將知遠城南萬里橋衣緣鄉淚溼貌以客愁銷地富魚為米山芳桂是樵旅遊惟得酒今日過明朝

蜀人為南蠻俘虜

雍陶

但見城池還漢將豈知佳麗屬蠻兵錦江南渡聞遙吳盡是離

家別國聲 大渡河邊蠻亦愁漢人將渡盡回頭此中郵寄思

鄉淚南去應無水北流 越舊城南無難地傷心從此便為蠻

冤聲一慟悲風起雲暗青天日下山 雲南路出陷河西毒草

長青瘴色低漸近蠻城誰敢哭一時收淚羨猿嘯

蜀城戰後感事

雍陶

蜀國英靈地山重水又回文章四子盛道路五丁開詞客題橋

去忠臣叱馭來臥龍同駭浪躍馬比浮埃已道無妖土那知有

禍胎蕃兵依漢柳蠻旆指江梅戰後悲逢血燒餘更見灰空留

犀厭恠無復酒除災歲積衰宏血春深杜宇哀家貧

全蜀稗文志

卷二十二

詩

移未得愁上望鄉臺讀月草堂

蜀中經蠻後寄雍陶

馬義

曾馬渡瀘水北來如鳥輕幾年期鳳闕一日破龜城此地有征戰誰家無死生人悲還舊里鳥喜下空營弟姪意初定交朋心尚驚自從經亂後吟苦似猿聲

資州宴行營回將

羊士謁

几劍盈庭酒滿卮戍人歸日及瓜時元戎靜鎮無邊事遣向營中偃畫旗

題鄭處士隱居

唐求

不信最清曠及來愁已空數點石泉雨一溪霜葉風業在有山

處道成無事中酌盡一罇酒病夫顏亦紅

獨愁 二絕句

李崇嗣

聞道成都酒無錢亦可求不知將幾許銷得此來愁 今日出

東郊東郊如春色青青原上草莫教征馬食 後一首又云郭震蜀人賦東郊詩因

走京師言蜀將亂後果有李順之變

浣溪女

宋陸游

江頭女兒雙髻了常隨阿母供桑麻當戶夜織聲啞地爐豆
蕪煎土茶長成嫁與東西家柴門相對不上車青裙竹笥何所
差插髻鞦韆牽牛花城中妖姝臉如霞爭嫁宮中慕豪華青驪

一出天之涯年年傷春抱琵琶

以上缺 素始奏名甫官太守

陳逸賞資州

死却王褒五百春資中不見有詞臣今朝忽遇登龍客喜殺西

郊謝逸人

山居

張孝祥

松韻笙竽徑雲容水墨天人行春色裏鶯語落花邊修竹三間

屋清泉二頃田了無官府事雞犬慕登僊

代祀西嶽至成都作

元 虞 集

我到成都纔十日駟馬橋下春水生度江相送荷主意過家不

民字尚韻疑作名

留非我情鷓鴣輕篋下溪足鸚鵡小牕呼客民賴得船筒酒易

醉夜深衝雨漢州城

大祀

明 蹇 義

禮嚴大祀肅千官法駕遙臨衆樂攢月轉觚棱分夜景天迴復

道散春寒煌煌燈火分青野藹藹爐烟繞玉壇上帝居歆期賜

福慶成明日拜金鑾

早朝應制

蹇 義

龍樓曙色映晴曦冠佩欣欣集鳳池民物萬方均雨露車書一

統混華彝祥光映闕春雲燦佳氣浮空曉漏遲寵沐聖恩深似

全蜀秩文志

卷二十二

詩

讀月草堂

海微臣何以答雍熙

折楊柳

晏 鏗

河橋殘柳半無枝多為行人贈別離羌虜不知蕭索盡月明空

向笛中吹

臨難字仲常一字伯尚原各志高建文四年九月死年四十一父復初母郭弟子儀胡子昭子給

金聲催擊急鼓聲忙監斬官追上法場烙鐵火燒紅焰焰鋼刀

磨利白茫茫此身刑憲飄冥府九族伶仃各一在鄉寄語滿朝

朱紫貴鐵人無淚也心傷復易中聯云兩間正氣歸泉壤一點丹心在帝鄉从容就義人無不傳誦

大同行

安 磐

前年甘州城焚死中丞及兵仗今年大同城并殺中丞與參將
城門晝閉誰敢開官府賊巢兩相向迫脅諸王求詔書天子不
校俱湔除更開帑藏與金鏹月給食米傾倉儲嗚呼太原尹鄧
景山一馬誠失御一死不問誰懲姦

拾遺此卷因前彙次已定難以編入故附綴於此不復分代別類也

與蕭紀

梁元帝

回首望荆門驚浪且雷奔四鳥嗟長別三聲悲夜猿

答元帝

蕭 紀

水長二江急雲生三峽昏願貫淮南罪思報阜陵恩

全蜀秩文志

卷二十二

詩

讀月草堂

峨眉老人別子歌

崇謝翺

峨眉有老人奉命過富少天風吹西翼冉冉明夕照溼塵紛墮
天髮白更待報有子為異物不待入家廟慟哭東南雲相望蒼
海嶠青鳥年年來寄書久不到

南充紀侯廟

無名氏

聞道將軍是邑人扶龍今有幾家村紀侯故里各扶龍寧存卯金死義
氣未必丁火灰忠魂周苛一烹後世顯湘潭互出史筆渾湘潭紀侯
二子漢封班史俱兩負負與不負何足論

全蜀稗文志卷二十三目

江陵朱雲煥遐唐

送蜀僧晏

唐李白

贈僧行融

李白

燕子龕禪師

王維

贈蜀僧闍邱

杜甫

送僧自吳遊蜀

盧綸

送少微上人入蜀

盧綸

送定法師歸蜀

楊巨源

喜鸞公自蜀歸

李洞

贈龐鍊師女

李洞

寄懷宏播上人

李洞

弔草堂禪師

李洞

送僧鸞歸蜀

張喬

送陰先生歸蜀

張籍

漫天嶺贈僧

元稹

全蜀稗文志

卷二十三

目

讀月草堂

貳百捌拾陸

後唐 杜仁傑

丁元和

石東震

龍旦

韓仙姑

金清源真君

元虞集

虞集

虞集

趙世延

至真觀三

楊勛

小桃源聯句

蘇幕遮紹興間

望江南

閒閒宗師

寄青城道士

重贈簡

悟空讚三首

呂巖

偽前蜀

張無盡

爾朱先生

無名道士

郭奕

虞集

虞集

虞集

訪仙

臨刑

戲仙亭

還丹歌

夔州羅氏園

贈張沒入蜀

仁壽寺僧報生瑞竹

贈道人簡天碧

張道士蜀山圖

祥符訪張三丰明胡澹 度世古兮歌
子玉碑鍊丹法

全蜀文志卷二十三 楊升菴先生原本

江陵朱雲煥撰唐

詩道釋 附無各石刻

峨眉山月歌送蜀僧晏入中京

唐李白

我在巴東三峽時西看明月憶峨眉月出峨眉照滄海與人萬里長相隨黃鶴樓前月華白此中忽見峨眉客峨眉山人還送君風吹西到長安陌長安大道橫九天峨眉山人照秦川黃金獅子承高座白玉麈尾談重予我似浮雲滯吳越君逢聖主遊丹闕一振高名滿帝都歸時還弄峨眉月

全蜀文志

卷二十三

詩

讀月草堂

參百肆拾玖

李白

贈僧行融

梁有湯惠休常從鮑昭遊峨眉史懷一獨映陳公出卓絕二道人結交鳳與麟行融亦俊發吾知有英骨海若不隱珠驪龍吐明月大海乘虛舟隨波任安流賦詩旃檀閣縱酒鸚鵡洲待我適東越相攜上白樓

燕子龕禪師

王維

山中燕子龕路劇羊腸惡裂地競盤屈插天多峭崿瀑泉吼而噴怪石看欲落伯禹訪未知五丁愁不鑿上人無生緣生長居紫閣六時自提磬一飲尚帶索種田燒白雲斫漆響丹壑行隨

拾栗猿歸對巢松鶴時許山神請偶逢洞仙博救世多慈悲卽心無行作周商倦積阻蜀物多淹泊巖腹乍旁穿澗層時外拓橋因倒樹架柵值垂藤縛鳥道悉已平龍宮爲之涸跳波誰揭厲絕壁免捫摸山木日陰陰結跏歸舊林石門裏任君春草深

贈蜀僧闍邱師兄

杜甫

大師銅梁秀籍籍名家孫嗚呼先博士炳靈精氣奔惟昔武皇后臨軒御乾坤多士盡儒冠墨客藹雲屯當時上紫殿不獨卿相尊世傳闍邱筆峻極逾崑崙鳳藏丹霄莫龍去白水渾青熒雪嶺東碑碣舊製存斯文散都邑高價越瓊璠晚看作者意妙

絕與誰論吾祖詩冠古同年蒙主恩豫章夾日月歲久空深根
小子思疎濶豈能達詞門窮愁一揮淚相遇即諸昆我住錦官
城兄居祇樹園地近慰旅愁往來當上樊天涯歇滯兩糧稻臥
不翻漂然薄遊倦始與道旅敦景晏步修廊而無車馬喧夜闌
接軟語落月如金盆漠漠世界黑區區爭奪繁唯有摩尼珠可照濁水源

送僧自吳遊蜀

盧綸

隨緣忽西去何日返東林世路無期別空門不佳心人煙一飯
少山雪獨行深天外猿聲夜誰聞清梵音

送少微上人入蜀

盧綸

瓶鉢遶禪衣連宵宿翠微樹開巴水遠山曉蜀星稀遍識中朝
貴多諳外學非何當一傳付道侶願知歸

送定法僧歸蜀

楊巨源

鳳城初日照紅樓禁寺公卿識惠休詩引棣華霑一雨經分貝
葉向雙流孤猿學定前山夕遠雁傷離幾地秋空性碧雲無處
所約公會向剡溪遊

喜鸞公自蜀歸

李洞

禁院閉生臺尋師別綠槐寺高猿看講鐘動鳥知齋拂石月盈
筵瀟泉花滿籥歸來逢聖節吟步上堯階

贈龐鍊師女

李洞

家住涪江漢語嬌一聲歌曼玉樓蕭睡融
霞戰翠翹兩臉酒醺紅杏妒半留酥嫩白雲饒若能攜手隨仙
令皎皎銀河渡鵲橋

錦城秋懷寄懷宏播上人

李洞

極頂雲兼凍孤城露洗初共辭嵩少雪久絕貝多書遠照雁行
細寒條犹挂虛分泉煎月色憶就茗林居

弔草堂禪師

李洞

杖履疑師在房關四壁蛩貯瓶經臘水響塔隔山鐘乳鶴沿苔

井齋猿散雪峯如何不見性倚徧寺前松

草堂寺在蜀成都文選注李善引梁簡文帝
宗學館立寺因各草堂亦號山茨蓋蜀人謂草屋曰茨成都之
郊地名亦有齋茲今訛為齋絲矣唐李太白客遊有懷故鄉以
草堂名其詩集見于尤氏鄭樵書目可證也杜子美客蜀亦居
草堂今人徒知杜之草堂而不知太白之草堂又止知唐
之草堂名天下而不知實始于梁矣因綴志詩併及之

送僧鸞歸蜀寧親

張喬

歌詩精外學夫子是知音坐夏宮鐘近寧親劍閣深高名徹西
國舊跡寄東林自此栖禪者因師滿蜀吟

送陰先生歸蜀

張籍

川莫遠歸處雲間仙觀鐘唯持青玉牒獨上碧雞峰陰洞新生
全蜀秋文志 卷二十三 詩 讀月草堂

乳泉舊養龍幾時因賣藥得向海邊逢

漫天嶺贈僧

元稹

五上兩漫天因師懺業緣漫天無盡日浮世有窮年

訪仙 平都山

呂巖

岳蘭清曉過平都天下名山所不如兩口單行人不識王陰空

使馬蹏虛 一鳴白鳥出青城再謁王陰二友八口口惟思三

鳥好擡眸已過洞庭春

至真觀 三言

後唐 杜仁傑

坤所載乾所燾象與形孰朕兆緯五行環二曜流而川何浩浩

四海晏九河導峙而山亦多號神有嶽山有嶠粵天壇極道妙

巖孤撐未易到日出沒見遺照偃東西絕海徼倏光恠來熠燿

大龍燭細螢燭不恒出赴感召笙嘹唳鶴窈窕羽人路屯其要

青螺堆玉簪峭左參井右丹竈揭清虛不二竅昔王人往昭告

始軒轅末徽廟接柴望咸親燎莽劫灰起天燒摧棟宇失朱纒

羣鹿豕雜蓬藿 予何為 必勝廢 乃大造 賢者紹矧予元語秘與

探逾遠理益耀微是理萬有耗文雖徑實非剽庶來今永為詔

臨刑

偽前蜀 楊 勛

聖主何曾識仲都可憐社稷在須臾市西便自神仙窟何必乘

全蜀稊文志

卷二十三

詩

讀月草堂

槎泛五湖

前蜀楊勛好道術後主以其妖惟戮之西市臨刑有詩具言後主失國

五

叁百伍拾玖

丁元和

九重城裏人中貴五等諸侯閫外尊爭似布衣雲水客不將名

利挂乾坤

戲仙亭

張無盡

濃洄溪水瀉高灘中有神龍久屈蟠衆樂妙音時響曉雙娃長袖忽瓏珊世間變化無非幻閣上登臨正好觀觀幻見真真亦幻谷花巖草謾憑闌

小桃源

石東震

門前碧蘸一溪斜彷彿逃秦處士家石東震便作武陵溪上看春

來何處不開花龍

還丹歌

爾朱先生

欲究丹砂訣幽乎無處尋不離鉛與汞無出水中金金欲制時須得水水遇土兮終不起但知火候不參差自得還丹微妙理人世分明知有死剛只留心戀朱紫豈知光景片時閒將爲人生長似此何不回心師至道免逐年光虛自老臨樽只覺醉醺醺對鏡不知漸枯槁二郎二郎聽我語仙鄉咫尺無異身與君說盡只如斯莫戀驕奢不肯去感君恩義言方苦火急迴心求

全蜀稊文志

卷二十三

詩

讀月草堂

出路吟成數句贈君詩不覺便成今與古

紹興間

韓仙姑

不憂貧不戀富大悟之人開著波羅舖內有真如無價寶欲識
真如正照菩提路 貪愛心須除去清淨法身道是堪憑據忍
辱波羅為妙藥服了一圓萬病都新愈

夔州羅氏園

無名道士

知君行樂似神仙歌舞相隨四十年方外客來嗟不遇洞房深
鎖百花天

望江南

金主亮每舉事必決于此仙後將南
牧令童男女二人侍此傍得詞云 清源真君

纔舉意多象照離宮坎女離男金水火幾多鐵騎漫英雄最苦
是雲中 遼東鶴驚起老蒼龍四海九州霜惠澤狼煙影裏弄
清風堪作主人公亮覽不悅問英雄謂誰乃書亮字亮大怒復
問汝誰又書清源真君四字蓋灌口神王也

贈張浚入蜀

宋 郭 奕

大漫天是小漫天小漫天是大漫天只因大小漫天後遂使生
靈入四川 秦山來盡蜀山來日照關門兩扇開刺史莫嫌迎
候遠相公新送陝西回後奔罷宜司斬官與通判不赴
往普州賣蒸餅為生晏如也

開閒宗師和前韻期望過當復用韻以謝 元 虞 集

草堂長憶蜀西郊屢卜歸休自折茅司馬檄傳驚父老少陵詩

全蜀稗文志

卷二十三

詩

讀月草堂

卷百捌拾陸

苦入神交山多美竹深宜屋江有嘉魚遠致庖乞得閒身當及早棄時元自有由巢

七

肆百叁拾柒

仁壽寺僧報更生佛祠前生瑞竹有懷故園 虞集

聞道故園生瑞竹試從來使問何如蒼筤獨出千叢裏翠節駢生數尺餘此管可吹丹穴鳳長竿莫釣錦溪魚折筵已向靈氛

卜亦說能歸似兩疏 聞道故園生瑞竹 令人歸興滿江干扁舟不畏

瞿塘險匹馬誰云蜀道難杜甫溪頭花匠孔明廟裏柏闌珊

新堂題作歸歟字定得臨江把釣竿 聞道故園生瑞竹 山僧為我重

栽培百年雨露餘生意一風雲幾往迴壠上枯桑烏萃止城東

研作千石二字

華表鶴歸來聖恩若許歸田里研清尊為爾開 聞道故園生瑞竹 吾

家孫子好歸看佛祠竟日春陰覆先壠多年莫雨寒門戶淒涼

嗟老病鄉關迢遞報平安重來慎勿勞余夢駟馬橋邊據馬鞍

寄青城道士 虞集

海上別妻子山中求茯苓白虎戲爭流蒼龍護黃局燒香招五

老行廚庖六丁從子似非遠丹霞粲華星

贈道人簡天碧畫士 虞集

千仞青山裏和衣坐石苔看雲為雨去聽水共風來春盡揚雄

老秋清朱玉哀故園誰賦得空對畫圖開 重贈簡畫士 雲氣連山

全蜀稊文志 卷二十三 詩 讀下草堂

八
參百伍拾陸
動松聲夾雨寒抱琴穿竹徑留棹寄江滯夕照歸神女春陰帶
錦官此生舊同里偏解寫潺湲

張道士蜀山圖

虞集

碧玉參天是蜀山舊曾飛度歷孱顏松風上接空歌外蘿月長
懸谷景間試劍丹崖秋隼疾濯纓錦水夜龍閒君家虛靖歸來
日冉冉蓬壺為憶還

悟空讚

趙世延

水泄人間本不通唐偃西幸蜀塵紅無端橫被諸軍士勤破如
如老悟空 沙界堂堂總法身萬鈞一羽等纖塵不爭鐵笠安

頭上惱亂羣生五百春

精藍在昔紫雲峰梅菊開時靜應同

蝴蝶翩翩桑梓曉相傳靜應石
象見紫蝴蝶 劫來繁上揖茲風
戊午天兵之
攻雲頂也先是宋將姚世安遷漢陽靜應石像于此山歲秋冬
漢繁清涼主僧亦从悟空定真辟亂與靜應同一龕殿城既下
將士闖攫財帛先伯元帥公獨取靜應像歸其故里塔院悟空
亦復本寺迄今五十二年矣茲按部過繁主院智深前請曰二
大士實先師金湯各復其故者幸巧一語以耀山門小子不敏
感念先伯平昔輕財急義率類此其澤被後人多矣夫何敢辭

祥符訪張三丰

明胡濙 尚書

交情久矣念離羣獨向山中禮白雲龍送雨來留客住鹿銜花
至與僧分疎星出竹昏時見流水鳴渠靜夜聞却憶故人知此
隱題詩誰似鮑參軍

全蜀秩文志

卷二十三

詩

讀月草堂

附無名石刻首二

度世古孑歌後周至真觀小蠻橋下掘得石碑

始青之下月與日兩半同升合為一大如彈丸甘如蜜出彼玉堂八金室子若得之慎勿失

蜀道觀中鑿并得一碑刻文似賦似贊有隱士言是漢時陰真人所著鍊丹法禱著於子玉碑

有物有物可大可久采乎蠶食之前用乎火化之後成湯自上而臨下夸父處中而見受氣應朝光功參夜漏白英聚而雪慚黃酥凝而金醜轉制不已神趣鬼駭金歟玉歟天年上壽無著於文訣之在口

全蜀文志卷二十四目

江陵朱雲煥遐唐

哀嚴鄭公

唐杜甫

嚴孝子墓

劉灣

賈島墓

鄭谷

輓蘇明允

宋歐陽修

緬想希夷先生

宋祁

憐制置張珩

文天祥

輓制置張公珩

劉壘

輓蜀帥張公珩

劉壘

輓絲漢簡諸公

劉壘

輓蜀制帥陳公

劉壘

弔曹將軍

安如山

張萬戶夫貞節

貢師泰

全蜀文志

卷二十四目

讀月草堂

費烈女吟

明劉堪

弔鄒汝愚卒石

陳獻章

亡弟材同
梅山書尾

席春

大司馬梧山李公

徐文華

哭張士元

安磐

哭毛用成同年

安磐

家鬼詠

唐趙裔

贈楊蘊中

葬後見形詩偽蜀

張太華

謝李若冲

張太華

白誦詩

宋蜀宮人

草木子

元

小桃源

貳百參拾陸

全蜀稭文志卷二十四 楊升菴先生原本

江陵朱雲煥退唐

詩哀輓附鬼詠

哀嚴鄭公

唐杜甫

鄭公瑚璉器華岳金天晶昔在童子日已聞老成名巖然大賢

後復見秀骨清嚴武傳武中書侍郎挺之子神氣雋爽敏于聞見幼有成入望讀書不究精義涉獵而已大賢

謂嚴子開口取將相小心事友生甫與武世契也嘗醉登武閣牀呼斥其父名而武不忤

書百紙盡落筆四座驚歷職匪父任嫉邪常力爭武弱冠以門蔭策名晉旬

翰奏充判官至德初肅宗初靖難大收才傑武杖節赴行漢儀

全蜀稭文志

卷二十四

詩

讀月草堂

尙整肅時武為侍御史胡騎忽縱橫祿山亂飛傳目河隴逢人問公卿不

知萬乘出雪涕風悲鳴受詞劍閣道謁帝蕭關城河隴劍閣蕭關新舊二史

皆不寂寞雲臺仗飄颻沙塞旌江山少使者鎗鼓凝皇情壯士

血相視忠臣氣不平密論正觀體揮發岐陽征時肅宗理兵鳳翔感激

動四極聯翩收二京長安東都也二史皆不載武收復功西郊牛酒再原廟丹青

明匡汲俄寵辱衛霍竟哀榮四登會府地既收長安以武為京兆少尹兼御史中丞

時年二十三後又遷三掌華陽兵華陽成都也武以史思明阻京兆尹兼御史大夫

大出為一州刺史遷劍南東川節度使登發上皇諱以劍南兩川合為一道拜武成都尹充劍南節度使入復求為方面拜成都尹在蜀異年肆志逞京兆空柳色尙書無履聲羣鳥自朝夕

總行區政威振一方

白馬休橫行諸葛蜀人愛文翁儒化成公來雪山重公去雪山
輕記室得何遜韜鈴延子荆四郊失壁壘失壁壘言無出戍虛此美武能鎮靜也
館開逢迎堂上指圖書軍中吹玉笙豈無成都酒憂國只細傾
時觀錦水釣問俗終相并意待犬戎滅人藏紅粟盈以茲報主
願庶或裨世程炯炯一心在沈沈二豎嬰顏回竟短折賈誼徒
忠貞飛旄出江漢孤舟轉荆衡虛橫馬融笛悵望龍驤坐空餘
老賓客身上愧簪纓

嚴孝子墓

劉灣

至性教不及因心天所資禮聞三年喪汝獨終身期下布骨肉

恩上報父母慈禮聞哭有卒汝獨哀無時前有松柏林荆棘結
蒙籠墓門白日閉泣母黃泉中草服蔽枯骨垢容載飛蓬舉聲
哭蒼天萬木皆悲風

賈島墓

鄭谷

水邊孤墳縣路斜耕人訝我久咨嗟重來兼恐無尋處落日風
吹鼓子花

輓蘇明允

宋歐陽修

布衣馳譽入京都丹旆俄驚返舊廬諸老誰能先賈誼君王猶
未識相如三年弟子行喪禮千兩鄉人會葬車我獨空齋挂塵

楊遺編時閣子雲書

予昔遊雲臺觀謁希夷先生陳搏祠細想其人今追作此詩宋 祁

仙館三峯下年華百歲中夢成孤蝶往言先生善睡蛻在一蟬

空有華山下蕊笈微言秘宵晨浩氣通丹遺舐後鼎林遣御餘風

市霧沈荒白冷霞委暗紅岷峨有歸約飛步與誰同

憐制置張珩珩蜀之健將與咎萬壽齊名皆降張獨不降

竟不降為左右所賣珩覺而逃被囚入北不肯屈後不知何如文天祥

氣敵萬人將獨在天一隅向使國不亡功業竟何如

輓四川制置使知重慶府張公珩此宋末十劉 壘

坤維拓提封形勝古天府血戰五十秋零落餘八柱江南傳箭
 急誰暇此回顧落日古渝城杖鉞乃甚武天東甌雖墮吾自強
 支挂渡瀘躬射逆歸來戰彌苦蕭條下夔門機穽伏中路咄咄
 快敵仇誰與掩杯土哀關西雄國亡猶負同時督軍將腰金插
 輓蜀帥張公珪按蜀夔州路有十五州二十九縣一重
永寧郡昭烈為巴東郡唐渝州 又南平郡宋光宗潛邸所為府 劉壘
 玉壘雲浮五十秋關西虜將勇無儔三吳旣墮猶堅守八柱辱
 亡不耐愁瀘水捷收勞驥裏夔門機伏失兜鍪吾君不負吾寧
 死遺恨誰憐快敵誰至元十二年乙亥夏荆湖諸郡俱歸附蜀

張珪蜀郡人立招討使以江安歸附遣兵收復渝
 春至重慶府蜀之大兵收取江安所部州郡俱降珪起若帥
 夔與珪共為守屹然雙城勢窮援絕屢以虎符招珪珪不
 帳下將有勸其降者珪未果將遂叛夜開關納大兵珪幸親兵
 巷戰不勝登舟欲下夔就起岩至中途隨行將士利重賞且念
 妻子俱已陷重慶遂執珪歸附終不肯降會應春之子朝燕許
 前事復父仇 珪遂遇害

輓縣漢諸公縣漢簡并屬成都府路縣州廣漢涪縣昭
金山郡巴西郡復縣州宋因之漢州漢蜀郡分為廣漢西
漢新郡國宋齊廣漢郡後周廢之唐立漢州又漢陽軍復
漢州朱因之簡州唐因之又改陽安郡復簡州宋因之 劉壘

縣漢風酸動殺機北來鐵騎逼驅馳幾千里地弓刀運百萬人
 家骨肉糜鬼哭神號無限恨蠅蝓蚋嘍有餘悲平生食祿何從
 全蜀稅文志 卷二十四 詩 讀月草堂

避留取香名百世垂

大兵分哨入簡州知州李大全死知懷安

四

陸百伍拾貳

判權州劉當可與一宗室太保率民兵城守太保出城往羅山
闕賀靖借兵歸遇大兵見殺遂破城忿而血洗焚蕩死者十萬
餘家當可與節制邵復知鋒羅由教授袁拱
辰知縣羅君父皆遇害知縣州范辰孫死

輓四川制帥陳公

隆之成都十六州六十一縣成都
府梁州城古蜀國秦置蜀郡漢曰益州

晉改成都國宋齊並益
州唐改成都府宋因之

劉壘

狼煙又起錦城邊帥閻謀疎亦可憐先軫元歸應有恨甚宏血

化豈無冤百身莫贖誰三醉一死真成蓋萬愆遺事如今人不

記綱常猶幸立西川

辛丑冬元帥禿薛以兵攻成都制使陳隆
之嬰城固守大兵苦攻不克欲退而都統

田世顯開大安門大兵遂入執隆之先殺其家制司參蕭蒲東
邛而下死者十數人執隆之至漢州俾招都統王夔而隆之止

書城破被執四字示之且呼夔勉力堅守禿薛大怒手刺殺之
事聞贈待制立庶推恩族屬為嗣知隆州蒲東寅被執不屈死

將軍精悍姿齒齒碎鍊石在昔童稚間但聞飽經術縱橫騁柔

翰丹雘間金碧有司塞明詔敝邑屈詞伯芹香春水生冠玉侍

重席脫落章句陋搜抉窮理窟未及文化成其如王土窄丈夫

報主願豈必蒙清秩倉然請去位滿面秋凜冽糾合能虎羣旌

施揚廣陌正當磨礪間一鼓拔勅敵屯兵沔水源千載斧截截

浩蕩排烟旻西極安岷嶲奈何國無人腐儒秉旄鉞賞予入私

門金湯授盜賊公時奮臂爭反遭獻玉刑三軍視馬首痛哭天

全蜀稗文志

卷二十四

詩

讀月草堂

下擗功成坐齟齬憤怒鬢插戟中宵按劍起肅肅整羽翮吐氣
風雲生舉旗陷堅列貫穿死生地喋血天地黑勢雖眾寡懸形
未雌雄決路窮斷首尾眾盡仍手格豈知龍虎逝黯澹山川色
百萬尙震驚嗚呼死諸葛長城但自壞千古痛稠結肉食無遠
謀野史有直筆酒酣歌節士晶晶霜月白

張萬戶夫人貞節

元貢師泰

白帝樓前巷陌深將軍旌旆正沈沈玉簫聲斷孤鸞曲綠綺絃
空別鶴吟豈是人生輕一羽要知妾死重千金春風冢上連枝
樹只有韓憑會此心

秉疑作棄

費烈女吟 明氏實錄

劉堪 洪武間人

永康費氏女年少十八九擇對無可人貞心似瓊玖禮法以防
身絲麻常在手至正十七載大歲次丁酉逆賊從東來旌旗搖
北斗三巴數十城皆降不敢後唐姬與姜氏不慚為賊偶費女
涕泣悲勤勤告父母人生秉禮義猪狗亦何有我身不如賊我
死骨不朽夜深盛容飾自縊後園柳高義感行人痛心而蹙首
平章買奴者左奴韓叔亨低頭奴屈膝拜賊乞餘生不能受白
刃空負朝廷恩茫茫天壤間生死義與仁太山與鴻毛孩提知
重輕費女生草野烈烈超凡倫二公國柱石棄甲如輕塵芳名
全蜀稊文志 卷二十四 詩 讀月草堂

與汗跡遺戒千百春

弔鄒汝愚卒石城

明 陳獻章

少年為意儘崢嶸
謫死天涯二十零
舊雨不留花縣榻
秋風還閃石城旌
兒唬母絕家何處
水宿山居路幾程
人事每將天不定
文章何處博虛名

亡弟材同梅山書屋

席春

談吟養素寄真如
奮翼雲霄佩錦裾
玉檢細函收諫草
龍驤遠奠重州閭
厓山精盛浮青靄
莞水茅堂照碧渠
天外莫雲悲斷雁
西風灑淚獨傷予

大司馬梧山李公

徐文華

吾受李公知未識
李公面嗟公久友
歿緬懷何由見
休休好善心卓卓
當朝彥美玉瑩無瑕
精金嘗百鍊氣槩凌秋空
歸若靈光見所在
樹功勛聲光耀雷電
後進賴推轂曾不遺寸善

哭張士元

有引 士元為給舍數月即以封事忤殺皇諸

後歷朝纔一考而獨立敢言大裨國是今年秋七月以大禮事同余伏闕下獄既而同杖越十日又以同首事被逮于朝有旨放還而士元竟坐杖不起時禁方嚴吊客無敢至者斯文之痛極矣迺余感知已傷斯文之不可復得痛哭數日作

安一馨

七載夷方謫三年諫議班家聲續臺史

先人曾為御史封事動天顏弔

全蜀稅文志

卷二十四

詩

讀月草堂

客何人至秦川有纒還不才同放逐後死淚潺湲
同舍今何在斯人天下無感時看諫草何日真生芻狐鼠私相慶衣冠勢
益孤空餘青史上遺簡載名儒

哭毛用成同年

有序用成子同年友也徘徊給舍者十
五年年過五十不忘忠諫大禮之議杖而

死焉旅櫬南行殆餘萬
里感泣以之爰作是詩

安馨

毛公心事有誰知每恨年來未拂衣青瑣禁中噓鳥散碧雞坊

外主人非封章未了心猶壯大禮初成願已違冷雨凄風萬餘

里可憐丹旆日南飛

鬼謠

附高駟築羅城多發掘古冢取軀幾城有滄州守
禦指揮使妾知古者當掘一冢夜有鬼囁於冢上因

深作聲

我昔勝君昔君今勝我今人生一世事何用苦相侵

賜楊蘊中

楊蘊中以罪入成都獄夜夢一婦人曰吾薛
濤之流也頃幽死此室乃贈蘊中一絕句

玉漏深長燈耿耿東墻西墻時見影月明牕外子規啼忍使孤

全蜀秋文志

卷二十四

詩

讀月草堂

獻一書詞旨哀切其書曰冥司趙看謹以幽昧致書于守
禦指揮端公閣下竊以趙氏之冤搏膺入夢良夫之枉被
髮叫天是以有怨必讐無道則見此則流于往史載在前
文如吞也一介遊魂九泉罔象德不勝譽禱不勝人無庸
貌於世間遂湮沈於泉壤自蒙天譴使掌冥司雖叨正直
之官未達聰明之理未嘗以威服衆唯知以禮依人頃至
本朝切爲上相不無濫德政有害盈今者伏審渤海高公
令君毀香壇闕况吞謫居幽府天賜佳城平生無戰伐之
誓迨近啓誅夷之釁得不撫銘旌而憤志託觚染以申懷
伏希端公俯念無依迴垂有鑒特於萬難免此一抔倘全
馬鬣之封敢忘龍頭之庇謹吟五言四句詩
一章後幅上聞不勝望德之至謹白詩曰
趙看

魂夜永

葬後見形詩

廣政初後主與其妃張太華同輦遊青城山宿九天丈人觀中月餘不返李廷珪諫而不聽又數日雷雨大作若失白晝而太華被震殞矣乃以紅錦龍褥裹瘞觀前白楊樹下翌日急趨回鑿悲痛無已後數年鍊師李若冲因晚霽閑步觀側忽見白楊樹下一美人翠眉雪肌仙姿窈窕吟曰

張太華

一別鑿輿今幾年白楊風起不成眠常思往日椒房寵淚滴衣襟

襟損翠鈿若冲問日子人即鬼耶美人斂衽而前曰妾蜀妃張太華也因陪駕遊此被震今幽魂尚滯乞賜超拔

謝李若冲若冲於秋中元令節黃籙齋會中為奠長生符吏匆叩夜扃便隨金簡出幽冥蒙師薦拔恩非淺領得生

辰九卷接已受生人世矣壁間黃士一絕云云蜀主聞之厚賜若冲是後惟花蕊夫人寵絕後宮矣

自誦詩

陳甲子升父隆州人紹興間為蜀帥李公瑄之客館于雙竹齋夜見數婦笑語吟兩絕句因忽不見

曉雨廉纖梅子黃晚雲卷雨月侵廊樹陰把酒不成飲說著無

情更斷腸 舊時衣服盡雲霞不到迎仙不是家今日樓臺渾

不識祇因古木記宣華

草木子

元戊寅間荆州分域有鬼夜叫云

苦也苦幾時泥到襄陽府及早視之凡樹木大小皆泥和齋毛自根至分枝處則止後又叫云

苦也苦幾時泥到成都府蓋古今未聞之異也

小桃源

昔長寧耕者得銅牌曰小桃源其上有詩云

綽約去朝真仙源萬木春要知竊桃客定是會稽人

全蜀秋文志

卷二十四

詩

讀月草堂

九

貳百叁拾叁

