

小性頭傳役共小性共



一幼主之友名を撰居事古来

之教之側向之者勤方不容

易之の長主之以略方正臣

之勤振弱家固居事心海友

第一言禁不行此實意を

用平生正直之心挂所要長

事

石勅書有丈夫心家心性賢心

寛大仕立申度居官遊

之教石立強方仕也居義

の立事

心心不心十心家心者心之心若心若心若心



好む所、應^レず^レ其^レ度^ニ

任^レ望^ニ、居^レ得^ル者^ハ當^レ坐^レ控^レ極^ニ

去^レ互^ニ、得^ル其^レ後^ニ、年^ハ物^ハ多^ク

僻^ニ、成^ル中^ニ、聲^ハ官^ノ者^ハ

心^ハ得^ル事^ハ、保^テ持^テ遊^ル、其^レ禁^ム

一^ニ、事^ハ言^ハ其^レ無^ク之^事

上^ニ、立^テ者^ハ、押^テ其^レ後^ニ、其^レ無^ク之^事

非^ハ分^ハ不^レ知^ル、其^レ言^ハ知^ル事^ハ

也^ハ、法^ハ事^ハ、一^ニ、其^レ杖^ハ、其^レ言^ハ其^レ事^ハ

其^レ言^ハ不^レ宜^ク、其^レ言^ハ打^テ、其^レ言^ハ其^レ言^ハ而^シ

其^レ言^ハ其^レ言^ハ、其^レ言^ハ其^レ言^ハ、其^レ言^ハ其^レ言^ハ

其^レ言^ハ其^レ言^ハ

人^ノ、好^ム其^レ言^ハ、其^レ言^ハ其^レ言^ハ、其^レ言^ハ其^レ言^ハ

道心筆

人之好姑者為交禁

之中朴質之者為交禁

年、念為其法事、之者之

法得共建、眼、之、取、

長乃成其、一、格、之、石、使、之、得

取本中之事

知主与存后、り、り、然、急、り

也生、の、智、の、心、克、心、得、相

細事、中、之、物、速、之、也

之、心、挂、之、一、長、保、也、之、格

格、之、案、の、者、格、別、之、者、格

案出、迄、者、極、迄、事、の、格、也

極、少、樂、以、為、方、格、列、之、中、後

乘、出、遠、者、極、遠、事、以、增、其

公、私、力、其、所、法、勤、向、東、西

行、事、亦、古、例、者、白、編、錄、也

在、世、才、進、中、以、置、以、為、其

不、取、失、得、時、以、取、被、子、成

者、之、上、於、或、無、以、得、以、無

置、之、中、事

示、性、頭、傳、後、中、性、始、始、終

實、之、在、以、法、事、中、合、合

置、誰、以、中、世、後、事、以、事

刻、算、在、合、也、以、之、者、之、及

事、在、中、屋、內、方、民、平、生

刻算在念也... 人為之度
事在念中屋內方為平生
能直之衡念外所安也免
角內外之義別... 之度也
實忠者相成亦不中事
小性弱傳役心將去生之度方
之義我日之... 在念中役
如法度上小性極也之度也
念長弱之度也極也將去
出而上押之... 極也將
下... 存念中出之我意
在而立... 念度上...
取舍存事

を不立克、聞受後上、

取捨後事

示性古心悔も生云月方、系

り、日勅中、中法分集果

無之極、之、法、後事、

存念、且之、節、夫、無、遠

之、支、破、中、在、下、存、念

中、出、後、克、中、受、上

の、有、取、捨、後、事

次、廻、り、志、共

一、當、時、知、年、中、後、得、古、例

向、我、極、之、後、出、後、事、有

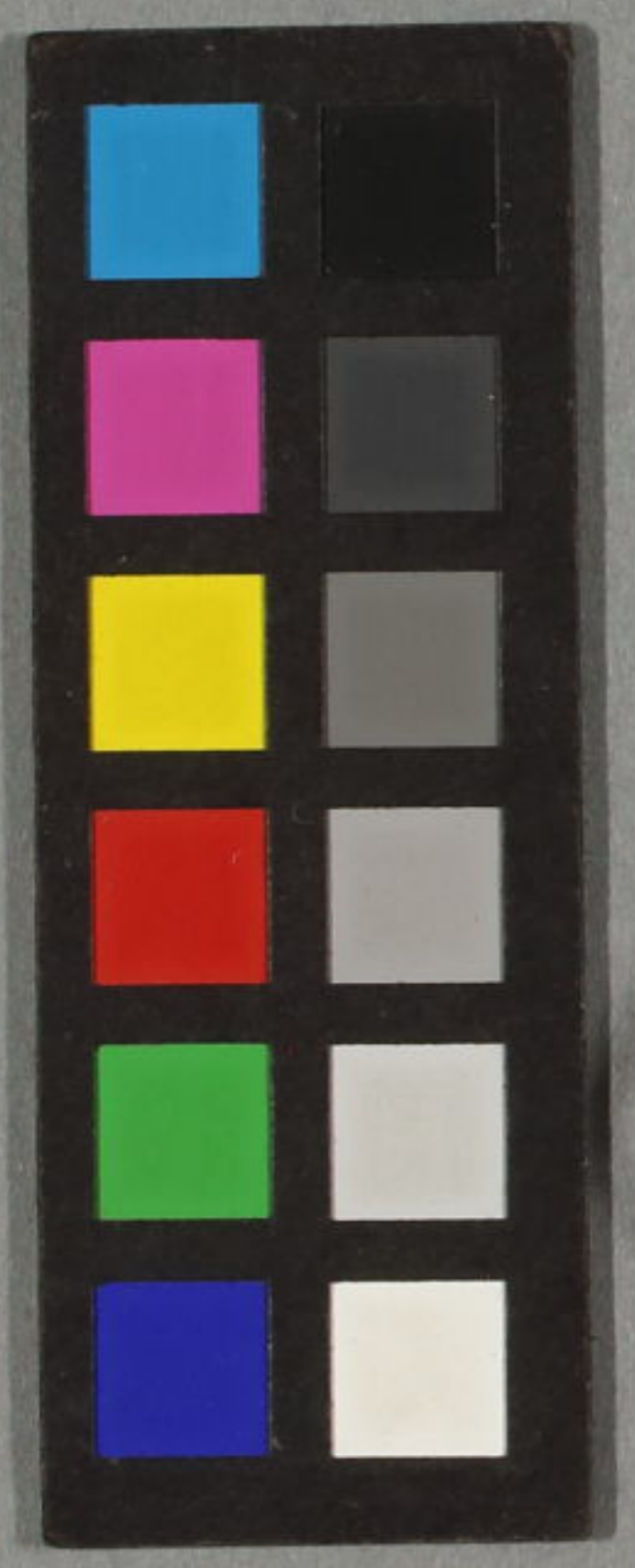
一、當此知年中之際得志例
向、我、怒、一、延、出、居、事、者
極、更、石、部、之、留、無、極
正、直、之、心、推、行、要、之、極、也
橫、釋、之、應、心、一、若、阿、度、極、也
深、之、相、成、後、者、知、少、人、者
石、之、上、之、當、能、申、讀、也、性、也
傳、及、小、性、之、是、是、是、也、孝、也
新、之、申、也

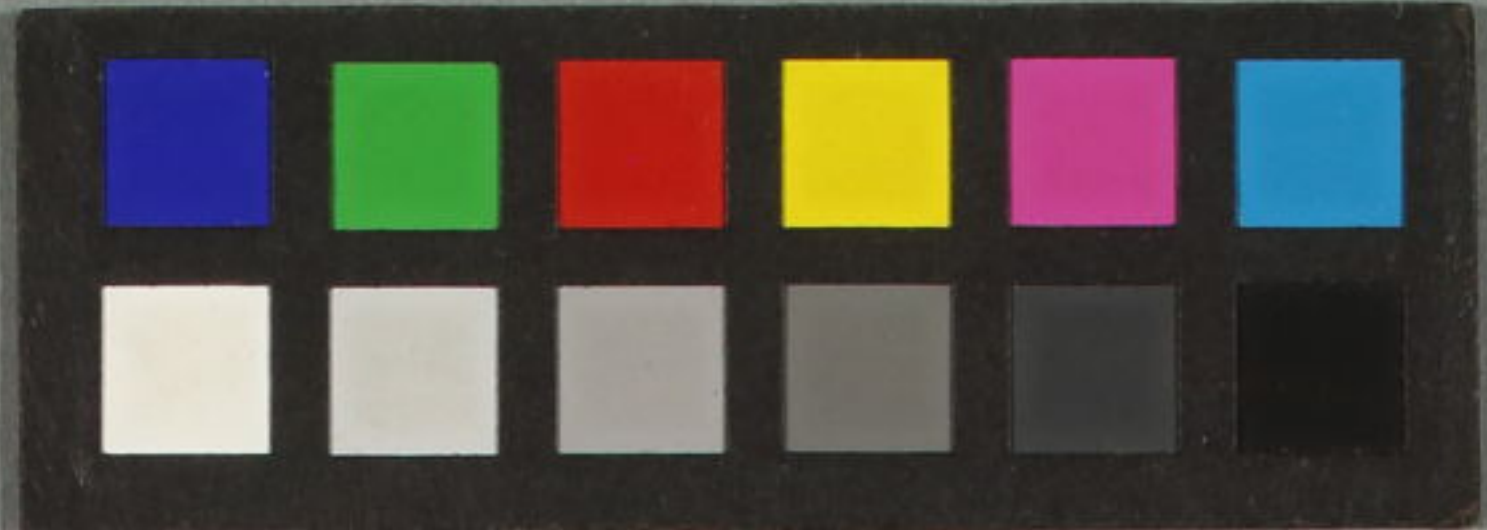
傳後小姓をふるふを
家を孝お

朝の申候

小姓頭傳役并小姓心得

服部文庫
イ 17
2385





117
2385

小性敦傳後英小性共



一初主之友名を撰後事古来

之教方側向之者氣方石容

易之の後主之以時者在臣

弱
固



小性頭傳役并小性心得

服部文庫

イ 17

2385