









新編事文類聚翰墨書卷之二

祭禮門

事類

夫祭古之大典也及氏舊禮子孫淫祀
祀河可勝數是稱博考古者必以上所
考先定祀而次考之系夫非鬼之祭流俗
所不免左別為祈禳之實考卷末寺寺必金

事實

祭祀

吉禮

晉志 一之

大事

左傳 國之

大克禋克祀

禘

禮

禘

籩

禮

崇

明

祀

周

神

享

至

誠

禮

豆

既

設

薦

陳

有

旅

酬

酬

苟

失

其

儀

是

詘

於

祭

禮

夙

夜

禮



背祀尚吉獨祀事同能禦大雷則祀之祭法曰平王之制

則祀之必死勤事則祀之必勞定國則祀之祭之以禮云云



報天之禮歸地之致因天事天云云就陽位南郊

也北郊用南栗之牲禮陶鞀之器至誠感神

惟德動天同殷薦之上帝肆類于上帝孤竹之管雲和

之瑟雲門之舞禮于商立以定天位禮祭帝于郊百神

受職禮之行于郊盛禮備樂禮奏菁鍾歌大呂禮川

云門以樂六變禮若紫壇八觚在節前此宗泰

亦八方五帝之靈門還其下有羣神之靈十一月祀昊天

上帝禮圜立禮夏至祀皇地祇于方立禮八變禮奏

之瑟成也之舞度至之日禮釋中之方立禮八變禮奏

上泰壇泰圻祭法曰祭於地祭天蒼璧黃琮禮

宗廟

王假有廟易清廟肅肅祀之昭穆禮云交

神之禮前漢胡氏者又以五流備之詩穀梁官室不設不可以祭也

謂清淨也薦明薦敬薦義與其也其也其也

味也八月飲酎宗廟與其也其也其也

新沈約主書未給合祭禘大祭羊禘禘者取未遷

廟主食禘者取已遷廟主合食通義

明堂

九筵七筵禮周人明堂度九尺之筵東四戶八牖

大戴禮明堂凡九室一室而有一室崇一筵四方拜明堂

如郊前志天子次辛有事正月止辛宜祭南郊

於明堂後辛饗祀北郊

社稷

教民美報禮社稷也答陰之義禮社祭土而主

於北牖之下以達天地之氣禮天子太社必受焉

報本反始禮天子報地功也有事於社禮天子報地功也吉日惟戊禮莫

瘞之禮耗地祇皆出類入變注祈年于田祖禮蓋章凡國

飲獨雅擊土祈穀于上帝意意春夏為來牟祈福于天

宗禮季冬天子乃蜡百神於祭天田前志靈至祠常歲時

田即農祥也豚蹄孟酒有饗田者陳一將藉一玉酒祝曰

歐麥涌籍汗和蒲車五谷蕃驅依

教皇舞禮地安舞師供其粢斂禮流人旱崇

祭門用瓢齋祀旱暵則舞粢其夫底為樽龍

見而粢有志於人雨谷祭時而言有事於山川左人

具師伐刑而雨不吉桑林之禱場先憂大旱湯乃以身禱桑

以祈於天雨廢神不舉詩自郊祖宮下奠瘞以為犧牲

女巫禮春官司巫使一舞一旱祭祭陰也求雨以



羣祀

望秩于山川書並走羣望同咸秩無文書祀于新

弟祀之不在禮文者亦祀之五嶽四瀆禮天子祭

山川禮三公惟爾明神云朝日夕月禮春秋祭於東郊

禋于六宗禮安國曰六宗四時也寒暑禮春秋

日月禮以實柴也實柴禮致牛柴也標燎禮命風師雨師王

宮祭日也夜明祭月也幽祭祭星也禮皆禮

釋奠

上丁禮大夫親往禘禮天子乃率公卿諸式遵

前典禮敬享先師皮弁祭菜禮云三獻禮云

祀戶禮正月其祀先蠶禮李春而躬桑禮玄鳥

雜祀

至祀高禘禮仲春祀竈禮孟夏而躬桑禮玄鳥

命有司禮祀中霤季夏禮先心祀門禮先肺祭馬社禮

大澤用剛日禮祀行祭先腎祀司寒禮有司祭司中司命

司人司祿司人司祿祭馬步仲冬命有腹以立書五日祭獸者

以此出備南禮族師春秋祭一脯五日順成之

祭宗雷酌者為人物災之神也也黃衣黃冠

方其蜡通乃以移民也一展必報義六帖黃衣黃冠

以祭惜祭且田夫也一詔祀先賢漢詔祀百辟卿士有益於人者每郡以

先賢石宰反文翁九江以召信臣應詔歲祀郡二千

功臣爾祖其從與身之銘于太常祭於大黨司勳詔之

董安子祖朝左傳強請范簡子殺安于曰我死晉

祭性祭盛豐備明德惟馨書黍稷非馨一簠簋禮陳

實其邊豆祭春一陳具宗器一鄉合禮黍曰明祭一日練

其一嘉蔬箱豆箱豆箱靜嘉箱嘉箱燔炙箱分之箱同有箱必其香箱

吉蠲為饋饋同薦鮪禮云大羹錒羹不致五味錒羹加鹽菜

薦羞薦善滋味者日羞祭祀供好羞肥肉大骨骨

肫肫者有羊肆殺羊肉豆肉胾禮云羶羶上醢醢之美煎煎之

尚禮云貴天重也三牲之俎八簋之實禮美物備

腥肆禮云爛臠同絜爾牛羊或剝或烹小事不用大牲

左傳繭栗禮云祭天之牛角宗廟貴誠尚赤用犢

日曰牲得吉告各日牲爾牲則具詩牢禮三牲用籩牽

左蠲矣張牲告牲剛禮云毛魚也嘉王也臡醢醢

也鹽本也清滌水清酌也又禮云大武也脂肥也

羹獻也丑祭也商祭魚脰祭重幣也翰音也明視也柔

毛也剛鬣也疏趾也柔嘉也又禮云奉時辰牲詩

牲孔碩辰歸豚于公左賜豚左宰孔齊侯曰天子育

胙致福也梁谷受釐宣帝展而受之禮凡祭祀致福者君與

卿餼禮口君起餼下同上大夫一餼上

貴之餼餘不祭禮餼禮輯故不敢祭食人之餘

文公文廟釋奠儀

時日

州縣以春秋二仲上丁釋奠至聖文宣王前一月檢舉闕所屬
排辦釋奠前期行事執事官集肄儀祝習讀祭文及祗幣替者
分引行事於學之講堂訖退

齋戒

前釋奠五日應行事執事官散齋三日治事如故宿於正寢不
弔喪問疾作樂判書刑殺文書決罰罪人及與穢惡致齋一日
一日於聽事其一日贊明赴祠所宿齋惟釋奠事得行其餘悉

敬獻官各以列縣長吏謝已已齋而闕者通攝行事其陪位諸學生是齋於學館

陳設

前釋奠三日有司設行事執事官次於廟門外隨地之宜今日定

祭器前一日有司牽牲詣祠所前一日掃除廟之內外今日定

器釋奠日其前其刻執事者設幣篚各一於神位之左幣以白

八尺祝版各一於神位之右置於坵祝版及尺二寸廣八寸設祭

器掌饌者實之每位各左十簋為三行以右為上第一行

蓋也肺次之第二行鹿脯在前鹿脯在前右十豆為三行以左為上

乾桃次之第三行麥在前麥在前案次之案次之右十豆為三行以左為上

前第一行羊膾羊膾次之第二行豚拍豚拍在前鹿脯醢醢次之第一行棊棊通棊在

在邊前脾脾在上端兩有兩脅次之脊在中一在是前實以豚其載又俎六在且右為三重以北為上第一重實以羊膾膾如今又俎六在且右為三重以北為上第一重實以羊膾膾

肺三次之腸二胃二又次之一矣以豕腥屬九橫載第一重一

矣以羊豕屬腸胃肺一矣以豕豕屬九其載如豚第二重一以

羊豕十一體有臂腰肚膈正脊一直脊一橫脊一長膈

一短膈一皆一臂以並有臂膈在上端肚膈在下端脊膈在中

一實以豕豕十二體其載 簋一簋二在邊豆外二俎間簋在左

如羊豕羊在左豕在右 簋一簋二在邊豆外二俎間簋在左

簋在右簋受稻梁一在稻前設犧尊內象尊內為二重在殿上

東南隅北向西上犧尊往前加勺幕為酌尊犧尊一實明水為

獻酌之象尊一實明水為上尊餘實醴齊亞終獻酌之○文公

正犧式時惟頤孟配享故設犧尊四象尊內今增曾子子思當

設犧尊六 又設大尊二山尊二在神位前兩盥之間與殿下不

酌之尊通為兩行大尊一實明水為一犧尊二象尊

二靈尊六著尊一實明水為一犧尊二象尊一實明水為一

在上五文酒代酒皆 在殿下皆北向西上加幕五齊三酒皆設而

以本外酒代酒 不酌又設諸從祀位祭器每位各左二邊東在神前右二豆諸

在前鹿俎一在邊豆間實以羊簋一在邊前實以簋一在豆前

在神前鹿俎一在邊豆間實以羊簋一在邊前實以簋一在豆前

在神前鹿俎一在邊豆間實以羊簋一在邊前實以簋一在豆前

在神前鹿俎一在邊豆間實以羊簋一在邊前實以簋一在豆前

在神前鹿俎一在邊豆間實以羊簋一在邊前實以簋一在豆前

黍以爵一在邊豆之間兩廡各設象二法酌有司設屬于神位

前設洗二於東階之東盥洗在東爵洗在西壘在洗東加勺篚在洗西南

肆實以巾若爵洗之篚則執壘者位於其後設揖位於廟南

門外初獻在西東向亞終獻及祝在東西向北上祝位又設三

獻官席位於殿下東階東南西向北上分獻位其後祝位二於

庭中稍北學生位於庭中北向西上設初獻飲福位於東序西

向又設祝位於殿前楹間西向開瘞坎於廟殿之北壬地方深

取足容物南出陛設壘瘞位於瘞坎之南三獻官在南北向西

上祝在東西向

省饌

前釋奠一日釋奠官帥其屬常服闋饌物視牲充腊詣厨視滌

既訖各還齋後掌廟者掃除廟之內外

行事

釋奠日丑前五刻行事仲春丑時上仲秋用日時一刻列行事執事官各入就位

掌饌者帥其屬實饌具畢贊礼者引初献常服凡行事執事官皆贊礼者引

升自東階升行事執事官皆自東階點視陳設訖退就位各服其服學生

先入就位贊礼者引三献官詣廟南門外指位立定人揖入門右贊

奉齊入門左疏曰凡門出以西為右以東為左皆揖入門皆揖東東實出皆由

關西此不易之位也今釋奠以設揖位於廟門之外初献立于

關西東面亞終献立於闕東西面設也當以儀礼賓西主東之位為

贊礼者贊揖次引祝入就殿下席位西向立贊者對立於

三献之前少定贊請行事疑安之樂作三成止贊唱者曰再拜

初献以下皆再拜贊者引祝升殿就位

奠幣

贊者引初献詣盥洗位同安之樂作初献升降行止皆作同安之樂至位北向

立執壘者酌水初獻搢笏盥手悅手執笏升詣至聖文宣王神位前北向立樂止明安之樂作搢笏跪祝立於神位之左西向搢笏跪執事以幣受祝祝奉幣受初獻祝執笏以次引祝詣充國公神位前北向立次引初獻詣神位前東向立奠幣如上儀次詣邲國公沂國公鄒國公神位前奠幣並如上儀樂止祝復位初獻降階樂作復位樂止

初獻

少頃贊者引初獻再詣盥洗位樂作至位北向立搢笏盥手悅手執笏次詣爵洗位北向立搢笏洗爵拭爵以爵授執事者執笏升殿詣至聖文宣王酌尊所南向立樂止成安之樂作執事者以爵授初獻初獻搢笏跪執爵執尊者奉冪執事者酌物尊之泛齊初獻以爵授執事者興執笏詣至聖文宣王神位前北

向立壇笏跪執事者以爵授初獻初獻執爵三祭酒奠爵執笏
俛伏興樂止次引祝詣神位前兼向直祝奉版揖笏跪讀祝文
讀訖執笏與先詣配位前南向立初獻再拜成安之樂作次詣
充国公邲国公沂国公鄒国公神位前東向酌獻讀祝並如上
儀俱復位初獻降階樂作復位樂止

亞獻

贊者引亞獻詣盥洗爵洗位升詣酌尊所即初獻更不重出酌
象尊之體齊以爵授執事者詣文宣王充国公邲国公沂国公
鄒国公神位前東向酌獻讀祝並如上儀俱復位初獻降階樂
作復位樂止

終獻

贊禮者引終獻詣洗升殿酌獻如亞獻儀降復位

分獻

終獻將升亦引分獻官詣盥洗盥手於分獻殿內及兩廡諸

神位獻十哲者由東階升獻兩廡者由西階升揖筭跪執爵三祭酒奠爵執筭

俛伏興再拜分獻訖俱復位

飲福受脰 賦王民胙 各

贊禮者引初獻升階詣東序西向立執事者各以爵酌福酒合

置於一爵持爵詣初獻之左北向立祝進立初獻之西初獻再

拜搢笏跪受爵祭酒啐酒奠爵執饌者以俎進戒正配位胙肉

合置一俎又以豆取黍稷飯合置一豆先以飯授初獻初獻受

訖以授執饌者執事者再以授初獻初獻受爵飲卒爵執事者

受虛爵復於坫初獻執筭俛伏興再拜降復位王云黃唱者曰

贊禮者今定贊曰賜胙再拜在位者再拜肥飲福受

均至瘞

贊禮者引初獻以下就望瘞位執事者取幣祀版實於瘞坎贊
禮曰可瘞實土半坎初獻以下詣南門外揖位立定贊禮者贊
曰揖禮畢退有司監徹禮饌闔戶以降乃退

朱文公釋菜儀

前期獻官以下皆盛服衫用深衣掌儀設神位座用席先聖南面
配位西向從祀東西向設祝版於先聖位之右設香爐香案香
合於堂中設祭器於神座席前每位各左一簋今用漆盤右一
豆今用漆盤設象尊一於堂上東南隅軫以瓦加勺幕設燭四
於堂中豐洗於從祀位之前設洗一於東階之東爵洗在東卓
一於洗東卓上箱二巾東設獻官位堂下北面分奠者二人次
之諸生又次之皆北面西上及期獻官以下序立於東廊下掌

儀帥執事者升堂實酒繼贊者一人引獻官升堂闕降就堂
下位分奠官及諸生各就位贊者一人離位小前再拜訖進立
於主人之右西向曰再拜在位者皆再拜掌儀祝司尊者皆升
掌儀立於東序西向祝立於作階上西向司尊者立於尊南北
向贊引獻官詣盥洗之南北向立盥手悅手升焚香再拜降再
詣盥洗盥悅如初詣爵洗南向北立洗爵拭爵以爵授贊升詣
尊所西向立贊以爵授獻官司尊舉爵酌酒獻官以爵授贊俱
詣先聖前獻官北向跪贊跪授爵獻官執爵三祭酒奠爵奠巨
之間悅伏興少立祝詣獻官之左東向跪讀祝訖興復位獻官
再拜詣盥洗爵如初洗諸列祀爵訖贊者以盤謙捧升俱詣列
位如初儀但不讀祝獻官復位當獻官詔配位酌獻射贊者二
人各引分奠官分行東西從祀禮盥洗以下並如配位之儀

兩分奠訖復位在位者皆再拜退

文公社稷祭儀

州縣社壇方二丈五尺高三尺四出陛稷壇如社壇之制社在壇右

主其祭者並長一尺五寸四門同一壇二十五步壇各隨方

土壅於壇之北土地南出陸方深取足容物

右出政和五祀新儀第十卷淳熙中曾有印本放行川

郡法司必有之可更換者又以行爭儀致之二壇東西相並

坐南向北社壇石主在壇之南方北門壇外空地須令稍寬可容獻官

席位空地之北乃作齋廳以備風雨設獻官位獻官南

州縣社壇方二丈五尺四步令每步

凡言方者皆指也此言方二丈五尺者從東至西二丈五尺

從南至北二丈五尺也後段雖內二十

高三尺

既言壇高三尺又言壇分三級則是以一尺爲一級也

四出陛

此陛之級即壇之級也但於四面陛之兩傍各以石砌作慢道隔斷使其中爲陛級外爲壇級可也

社主

舊法惟社有主而稷無主不曉其意恐不可以已意增添其言壇上之南方非壇之中也蓋神位坐南向北而祭器設於神位之北故此石主當壇上南陛之上更宜詳考畫祿圖子便可見若在壇中央即無設祭處矣

四門同一壝二十五步

壝方二十二步者亦是徑二十五步謂從東至西二十五步

從南至北二十五步以丈計之六尺爲步則爲十五丈也四
角築土爲墻高二尺許使壇上與齋廳相望得見壇上不用
瓦蓋但以磚兩面砌之使其走水尤爲堅固四門當中開門
古法不言闊狹須闊一丈餘庶幾行礼執事之人往來寬展
不相妨礙兩傍各立一華表高一丈許上以橫木貫之如門
之狀章表於礼无文但見州縣有如畫請更依此步數丈數界
作方眼中間以紙剪作兩壇貼之便見四面壇脚取墻丈數
但墻面二丈五尺乃最上一級之數下面更兩級一級須展
一尺即壇脚須徑二丈九尺

壇飾

古者社稷不屋有明文不用磚砌無所攷然亦不言磚砌者
中原土密雖城壁亦不用磚今南方土疎不砌恐易壞赤土

飾 又恐僭於郊壇不用可也

瘞坎於壇之北壬地南出陞方深取足容物

瘞坎在壇之北壬地即是合在北壇門內兩壇邊各於中央
下日隔取壬地各用磚石砌作一小天井深闊三四尺許其
南作踏道下閉時以土實之晦祭即令人取去土掃令潔
淨祭畢即使人持幣及祝版之屬從踏道下送入坎中然後
下土築實依例差人守視

燎壇

古者祭夫以燔燎祭地以瘞埋來喻所云燎壇爲風師雨師
雷師設者是也古今礼制社稷風雨雷神各有壇又各有方
位社稷於西方風師於東北雨雷於東南大畧如此今州縣
亦皆別有壇但方位多不合古不謂建寧大邦乃無風雨雷

神之壇而寓於社稷之壇也新儀所云在神壇之左而高於神壇者不謂此社稷壇左設燎壇而高於社稷壇也

植木

按周礼社各植之以土之所宜木今當以本府所宜木植之

尺

壇壝等亦是礼制當用古尺不當用大尺

○文公祭禮

祠堂

君子將營宮室先立祠堂於正寢之東祠堂之制三間外

兩階皆三級東曰階西曰階之下隨地高狹以屋覆之令可容家衆叙立又為簫書衣服祭器庫及神厨於其東練以周垣別為外階常加宿閑若家貧地狹則止為一間不立厨庫而東西壁下置立兩櫃西藏書衣物東藏祭器亦可正寢謂前堂也地狹則於厅事之東亦可凡祠堂所在之宅宗子世守之不得分析凡屋之制不問何向

背但以前為南後為此左
為四龕以奉先世神主
內以近

為東右為西後皆放此

北一架一每龕內置一卓
大宗及繼高祖之小宗則

高祖居西曾祖次之祖次之
父次之繼高祖之小宗則不

敢祭高祖而虛其西龕
一繼祖之小宗則不敢祭曾祖而

虛其西龕二繼祖之小宗則
不敢祭祖而虛其西龕三若

大宗出數未滿則亦虛其西龕
如小宗之制神王皆藏于

櫛中置於卓上南向龕外各垂
小簾外設香卓於堂中

置香妙香合於其上兩皆之尚
又設香卓亦如之非嫡長

子則不敢祭且其父若嫡及同
居則死而後其子孫為立

祠堂於私室且論所繼出數為
龕後其出而異居乃備其

制若生而異居則論於其地立
齋以居如祠堂之制死則

因為祠堂主式
旁親之無後者以其班祔

伯叔祖父母祔
見喪禮治葬草

母祔于曾祖妻若兄弟若兄弟
之妻祔于祖子孫祔于父

皆西向主橫並如正位登之
父自立祠堂則遷而從之

置祭田
初立祠堂則計見田每龕取

田之半以祭田後凡正位祔者
皆於此宗子主

之田以祭而割之皆立約
官不得典賣具祭器於高卓

之田以祭而割之皆立約
官不得典賣具祭器於高卓

盥盆火酒食之器備其合用
之數皆具於庫中而封

鎖之不得它用无庫則貯於
櫛中不可貯者列於外門內

晨謁深衣
主人謂宗子主此堂之祭
出入必告
主人主官祭

焚香拜

出入必告

近出則入

大門 簪禮而行 婦亦知之 經宿而歸 則焚香 再拜而行
旬以上 則再拜 焚香 自某將適 其所政 見經月 而婦則歸
婦亦知之 但曰 某今日 歸自某所 政見經月 而婦則歸
中門 立於階下 再拜 升自階 階焚香 告畢 再拜 降復位 再
拜 餘人 亦然 但不 階中門 凡升 降 惟主人 由階 階主 婦及
餘人 雖尊 長亦 由西 階凡 拜男子 再拜 則婦人 四拜 謂之
快拜 其男女 亦各 拜拜者 亦各 拜拜者 亦各 拜拜者 亦各
各拜者 亦各 拜拜者 亦各 拜拜者 亦各 拜拜者 亦各
倉設新果 一大盤 於卓上 每位 茶盞 盞酒 盞盤 各一 於神
主 簪前 設束茅 張沙 於香卓 前別設 一卓 於階上 置酒
注 盞盤 一於 其上 酒一瓶 於其 西盤 盤中 各一 於階
下 主人 以下 盛服 入門 就位 主人 後內 執事者 主婦 後立
剛 特位於 主婦 前執事 在主人 後內 執事者 主婦 後立
定 主人 隨跪 升階 擯奉 諸考 神主 密于 櫺前 主婦 隨跪 升
奉 諸神 主置于 考東 以出 附主 亦如 之命 長子 長婦 或
長女 盞盤 升分 出諸 爵主 之甲 者亦 如之 皆畢 主婦 以下
先降 復位 主人 請香 卓前 降神 焚香 再拜 執事者 盞盤 升
前 瓶實 酒于 注 一人 奉注 詞主人 之右 一人 執盞 盤盞 奉
人 左主人 跪執 事者 皆跪 主人 受注 斟酒 反注 盞盤 盞奉
之 左執 盤右 執盞 酌于 茅上 跪伏 囚少 退再 拜降 復位 与
在位 者皆 再拜 參神 主人 升執 法斟 酒先 正位 吹附 位以
命 長子 盞諸 神位 之甲 者主 婦升 執茶 筯執 事者 執湯 瓶
盞之 盞茶 亦前 命長 婦或 長女 亦如 之子 婦執 事者 先降
復位 主人 主婦 分立 於香 卓前 東西 再拜 降復 位与 在位

者皆再拜安神而退冬至則祭始祀畢行禮如上儀

不設酒不出主主人點茶長子佐之先降主人立於香卓

之南再拜乃隆餘如上儀凡言盛服者有官則襲朝公裳

帶靴笏進士則襲朝衫帶履士則襲朝衫帶履無官者

通用帽子衫帶又不能具則或深衣或深衫有官者亦通

服帽子以下但不為盛服婦人則假髻大衣長裙女在室

者冠子帶子盤髮俗節貝鬻以時食午重九之類凡鄉俗所

妾假髻帶子尚者食如角黍元其節之所尚者薦有事則告如前儀但

以大盤間以蔬果凡如立至朔日儀有重九之類凡鄉俗所

拜設王婦先降後位工人立於香卓之左視認立於上

人之左跪讀之申與主人再拜降復位餘並同告授官又

初臨云並同制卷頁以其年某日蒙恩授某官奉承先訓

獲恩祿位餘爰所及不勝感慕謹以酒果用伸慶告降

則入殿其官並隊先訓皇恩无地謹以後同以禮贈則止

止告所贈之金冠劍香卓於案前又設一卓於其東置淨水

粉盞制子明墨筆具上余並同但初臨云奉某月某日

制書贈皇某親某官某親某封某奉承先訓竊位於朝

孤奉恩慶有此褒贈祿不及養惟因難勝謹以後同若因

事特贈則別為文以叙其意告畢再拜主人進奉置卓上

執事執去舊字別塗以粉俟乾命善書者改頭所贈官封

階中不改泔水以洒祠堂之四壁主人奉主置故處乃降

復位後並同上主人生燭長子則蒲月而見如上儀但不

用祝主人立於香卓前告曰某之婦某氏以某月某日生

子名其較見告畢主高好拘子進立於兩階之間需拜主人
乃降復位後同凡冠婚喪別見前卷凡言祝者用版長
一尺高五寸以帛書文繫於其上畢則揭而焚之其首未
皆如前凡有它封盜則皆祭之无則以生時行第號加
於府君之上妣曰某氏夫人凡有稱非宗子不言孝凡告
事之祝四舍者共爲一板自稱以其最尊者爲主止告正位
不告附位祭
酒則并設之或有水火盜賊則先救祠堂遷神主遺書次
及祭器然後及家財易世則改題主而遷遷之見禮禮大
祥章大宗之家始親則藏其主於墓所以大宗備主其
墓田以奉其墓祭歲率宗人一祭之百世不改第一出以
下祖親及及小宗之家高祖親則遷其主而埋之其墓
田則諸位迭掌而歲率其子孫一往祭之亦百世不改也

四時祭

時祭用仲月前旬卜日孟春下旬之首擇仲月二旬各一
兄弟子孫立其後置或亥主人盛服立於祠堂
及盤於其上主人或亥主人之前設香炉香火
將以來月某日調或亥主人之前設香炉香火
既得日祝開中門餘並如禱祭祝或亥主人之前設香炉香火
事者立於門西祝位於主人之右命執事者同孝孫將以
來月某日祗薦歲事于祖考有同具修執事者應曰諾乃

退前期三日齋戒
婦率眾婦力發
前期一日設位陳器主人

不得至乱食肉
不聽樂凡以穢之事皆不得預
前期一日設位陳器主人

帥眾文夫深衣及執事酒掃正寢
高祖考妣血考西妣東各用一掃
前期一日設位陳器主人

尊考妣以次皆如之
出各為位不獨附前皆於東序西序
前期一日設位陳器主人

堂儀別置卓了於其東設酒柱一酌酒蓋一盤
一七一中一茶合茶院茶齋托臨樂
前期一日設位陳器主人

穢香是火筋於西皆上別置卓子於其西
於其上設饌益饌中二又設陳饌
前期一日設位陳器主人

器具饌主人帥眾丈夫深衣一
脯醢各二品魚肉饌饌各一盤羹飯各一
前期一日設位陳器主人

所燬明宿興設蔬果酒饌
南端齋菜脯醢相間次之設蓋盤
前期一日設位陳器主人

是節在中設玄酒及酒各
水充在酒之西賦炭于
前期一日設位陳器主人

王就位
主人以下各盛服盥手
前期一日設位陳器主人

王就位
主人以下各盛服盥手
前期一日設位陳器主人

香出務皆同孝孫其分以仲春之月有事于皇高祖考妣

以下如常儀以其親某入某親某氏附食取諸神于出就

正寢恭仰奠獻仲夏秋冬各隨其時祖考有元官爵封益

賢女隨主之文附食親親無後者及卑幼先亡者亦附

不言告親謂笏鉞楮正位附位各置一筭各以執事者

入捧之主人出務前等至正寢置于西階卓上主人搢笏

或屏饋奉諸考神主出就位主婦盥漱升奉諸神主亦參

酌之其於位則子弟一人奉之既畢主人以下降復而參

神主人以下序立如祠堂儀立定降神主人升搢笏焚香

入開酒取巾拭瓶口實酒于注一人取東階卓上盞盤立

於主人之左一人執注立于右主人搢笏跪奉盞盤者亦

跪進盞蓋主人受之執注者亦跪奠酒于盞主人左手受

盞蓋右手執盞灌于筭上以盞蓋授執事者出笏俯視因

用拜降進饌主人升主婦從之執事者一人以盤奉魚肉

至高祖位前主人搢笏奉肉主婦奉筭食少奉魚奉米食

奉羹奉飯主人出笏以次設諸正位使諸子弟婦女各設

附位正位畢諸人初獻主人升詣高祖位前執事執酒注冬

以下比日降復位初獻主人升詣高祖位前執事執酒注冬

伏以少退立執事者多肝于所以辨盛之兄弟之長一人

奉之黃于高祖考妣之南祝以辨盛之兄弟之長一人

附維仲春追感歲時不勝永慕敬以素牲羶毛黍盛醴齊

儀薦歲事以其親某官某親某氏附食尚饗畢以但於考

前啟不勝永慕為昊天罔極餘見祠堂章上人再拜退詣

諸位獻祝如初附位不讀祝獻畢復位執事以他器撤酒

及肝置亞獻主婦為之諸婦及奉炙肉及終獻兄弟之長

故如親賓為之衆子弟奉炙餼儀但讀祝終獻兄弟之長

肉及分獻如肝獻義餼儀但讀祝終獻兄弟之長

闔門主人以下皆出祝啟門祝聲三聲飲乃啟門主人以

主婦奉茶分進于考妣之前受酢執事者設席于香案前

前宰酒如前儀主人祭酒啐酒祝取匙片櫻抄取諸位之

飯各少許奉以詣主人之左截于十人曰祖考命工祝承

致多福于汝孝孫汝受祿丁天官祿于田眉壽永年勿

替引之主人置酒于席前出笏祝伏以再拜稽顙跪受飯

嘗之實于左袂袂於季節取酒卒飲執事受辭神主人

盞自右直注受飲自左亦如之主人降復位辭神主人

拜納主人以言斂瘡奉帟祠堂如來儀徹酒之在盞注

它器中者皆入丁鹿鐵封之所謂福酒果蔬餼是日主人

肉食並得于燕卷王媪監滌祭器而藏之餼是日主人

而少許置干合并酒持封之禮僕執書帛於壇友遂設
席男女田吳外以次相對尊者坐衆男序立皆再拜子弟之
長者一人進立執事一人執注一人執盞禮畢獻首進湯泥
凡受注則酒反注受盞則曰祀事既成祖考嘉饗以福其
親備博五福保族恒室授執盞者置于尊者前及首出坊
尊者宰酒長者伏與退復竹与衆男皆再拜尊者命車
注及長者之盞置于前自斟之曰祀事既成五福之慶
與汝曹共之命執事者以女就位斟酒皆稱長者進饗
飲畢悅伏與退立衆男進揖退立飲長者与衆男皆再拜
諸婦女獻女尊長於內亦如之曰不跪既畢乃就坐薦肉
食諸婦獻女尊長前獻男尊長壽長飲之如儀衆男出中
堂獻女尊長壽長女尊長飲之如儀乃就坐薦起食內外執
事各獻內外尊長壽如儀而不可凡祭主於盞受敬而已貧則稱家之有
無疾則量筋力而行之財可及者自當如儀

初祖 惟續始相 宗得祭

冬至祭始祖 陽之始故象其類而祭之 前期三日齋

戒如時 祭儀前期一日設位 主人衆大夫深衣帥執事西歸

月於其後陳器設公如於堂中設收皇盥盆之具束茅以
食床於前陳器設公如於堂中設收皇盥盆之具束茅以

濯祭器案釜鼎具異人服盤二杆六小盤三香盤是節各

一脂盤一酒注酌酒盤蓋一受脂盤是

尊相皆有緣或用紫褥有半屏風如枕屏之類特設

制足以圖席食床四圍及而皆以板用黑漆具饗牲主人

親割毛血為一饗首心肝肺為一饗肺雜以蒿為一饗皆

解之左肺不用右肺前屏為二段脊為三段脊為二條後

足為二段大近殿一節不用凡十一卦飯半一卦

五子 盤蔬果各六品切用一小饗切肉一小饗飯明宿

興設蔬果酒饗主人深衣紳執事者設之酒醴及醴饗于架

卓子 上初飯及脂饗于五饗卓子 上饗各一饗事各一

菓子 端蔬並於食床毛血腥盤切用肉皆陳于階下饗床

上來實階下數具中十一卦文尊具中 質明盛服就位如

以火爨而饗之饗一卦六置饗床上 質明盛服就位如

祭降神參神主人盥升奉脂盤詣堂中 質明盛服就位如

儀尊靈降居神前奉神奠祇於饗脂於如炭上祝伏 進饗

與少 限立兩拜執事者奉毛血腥肉以進主人受設之干

主人用諸神前執事者奉毛血腥肉以進主人受設之干

歸北 兩執事出熟肉置于饗奉以進主人受設之干

東執事以持一盛飯持一盛肉消不和者又以持一盛肉

滴以秉者奉以進主人受設之飯夫羹制羹在東東西皆

降復 初獻小盤以從初獻日同前今以仲冬陽至之始追

而 初獻小盤以從初獻日同前今以仲冬陽至之始追

惟根本不致忘謹以繫牲彙
毛彙盛醴齊祗薦歲事尚飭饗
亞獻終獻並布時祭儀但

以侑食闔門受胙辭神徹饗並布時

先祖繼始祖高祖之宗得祭繼始祖之宗自

立春祭先祖初祖以下高祖以上之祖前三日齋

戒前一日設位陳饗並如祭初祖儀但祖多位西祖此位

同具饗血一盤首心肝肺指高各一盤切肝順明夙興

設蔬果酒饗每位設武節一盤蓋贊明盛服就位降神參

神進饗如前儀贊明盛服就位降神參

肝肺前足即齊二節立於春三節後足上一節贊明盛服就位降神參

後足下一節餘尚前初獻亞獻終獻並同前儀贊明盛服就位降神參

侑食闔門受胙辭神徹饗並布時

季秋祭禘祭禘之宗以上皆日前一月下旬卜日如待祭

始亦祭其禘而祭之前如待祭

改孫為祖改祖考妣為考妣古前三日齋戒前一日設位
母在則止云皇考告于皇靈則前

陳器具饌燧明夙興設蔬果酒饌此如特祭儀因於正寢

以下贊明盛服詣祠堂奉神主出就正寢參神降神進饌

初獻如特祭于山後儀但初獻云今以季秋成物亞獻終

獻侑食闔門啓門受服辭神納主徹饌並同

忌日

前期一日齋戒設位陳器具饌燧明夙興設蔬果酒饌並

祭神之儀分贊明主人以下變服祔則主人兄弟贊紗襍頭

則變紗衫另親則也紗衫主婦持誓去則變紗衫另親則也紗衫主婦持誓去

就正寢如祭亦儀但初獻云歲序流易常日復臨追慕感

親云諱日復臨不勝感摯若考妣亞獻終獻侑食闔門啓

門辭神納主徹並如祭亦之儀是日不飲酒不食肉不聽

祭駘巾素服素帶以居夕寢于外

墓祭

三月丁酉擇日前一日齋戒具饌如家祭儀墓上每分日饌亦如之更設魚皮米

刻食各一大厥明灑掃布席陳饌主人際衣帥執事詣墓

盤以祀后土再拜又除地於臺右以祠后土用新潔席陳于臺前如家

祭參神降神勿獻同前但初至云其親明君之臺氣守臣

獻終子弟辭神乃撤遂祭后土布席陳饌降神參神

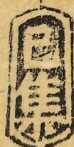
三獻四盞于席南端設饌是餽於北但亦謂云某官

惟時作佑安頌神休致辭神乃撤而退

事文類聚翰墨全書卷之三



新編事文類聚翰墨全書卷之四



祭禮門

文類

祭文

祭

祭昊天上帝冊文

汪彥章

維年歲月朔日嗣天子臣某敢昭告于昊天上帝伏以明明在上臨照四方惟我邦家夙膺景命出修禋類猥及冲人祗見合宮敢忘其舊謹以玉帛犧齊粢盛庶品肅恭禋祀式展誠欽
太祖皇帝 太宗皇帝配神作主尚饗

祭皇地祇冊文

維云云伏以肇禋明堂享帝之盛於赫厚載與天同尊二儀合祛厥有常典敢罄齊栗用祈顧歆謹以玉帛犧齊粢盛庶品肅恭禋祀式展誠欽
太祖皇帝 太宗皇帝配神作主尚饗

祭大朝冊文

前人

伏以維德不類嗣承明禋乃消剛辰祇見上帝燕及宗祊垂休
亡窮謹具嘉玉良幣柔毛羽鬣明粢鄰合鄉簣嘉蔬嘉薦清酌
式陳明薦尚享

登極赦書告諸廟祝文

皇帝聖德克堪對天惟新陟王付畀重器初以冕服臨見羣臣
天人和同不約共慶被庚子詔書九各山大川與諸朝食之神
敕吏以時咸秩祀事肆用諏日薦陳犧牲神其燕訖惟我后以
永天命

太后受冊祭告祝文

蘇東坡

祇事親闈庶幾孝治配德祖考既務極於推崇篤生眇冲亦敢
忘於褒顯將奉宝冊祭循舊章消日其良先期以告

誕皇太子祭告日神祝文

毛伯穎

爰運中興本支日世若時元子育爰極塗爰滿德恩誕幽顯
惟神陰相簡在帝心牲醴交芬庸示昭報神其斂正勿替前休

又奏告天地社稷

昊天純祐景命維新壽考日寧無疆之慶子孫逢吉則百斯男
卜年世以浸昌綿本支之益遠仰荷博臨之明敢伸絜告之勤
異益保於有邦以永綏於多福

又告謝青帝伏羲氏高辛氏高禘

燕來候祝夙嚴常禱之誠熊夢占祥載叶維禰之應惟蒙賓之
中律有龜斯之獻詩仰初孚佑之仁克享衆多之祉敢伸虔告
庶介壽祉

皇子辟日淨髮祝文

帝祉緒休皇圖增永熊夢占筮童之祥燕禛襲弓矢之夢惟時
百子來侈千齡標日月以含粹濯山河而赫靈當今節之首辰
及季夏之初吉協給紀年林鍾朔律是日也驩回萬乘喜動六
宮九羽肅而駐鳳六飛止而緩龍嬪嬙在御保傳有儀沐蘭湯
而宝鑑蓮勻磨丸而紺髮飛祝尔德兮令問祝尔善兮宜君燕

兄弟兮本支百世益君親兮壽考萬年

郊祀赦書景祭百神

竹隱畸士

嗣天子親政之三年民人和叶天地並况荷百出厲裁不

興消選元辰躬奉郊祀被甲子詔書凡郡國山川百神之在令

典者吏趣繁齊且薦嘉旨准神顯德實佑斯民其敢不虔肅政

明祀益廣惠澤以稱我天子之休命

修太廟祭告祝文

蘇子瞻

蘇子瞻

於穆祠宮有嚴春祀吏以時而按治工揆日以修完庶就潔新

永綏靈御仰祈昭監太社合生

修河祝文

竹隱

洛川之陽芒山之麓宮殿在焉北既積高水則弗至而苑圃池

沼之大灌溉滌濯之用凡所以奉至尊共朝夕者无所仰給更

用是懼水距城之七里實得羨食方將繕治隄防溝而納之禁

中此神之賦所宜聞也亢事之必米敢不告

修城門告祭祝文

宋子京

國途南出城門內 嚴將厲禮燔稍加修飭 插壘不集 穿焚為 傾仰 豈霖助駿役事

修殿門告祭祝文

前人

比僞庶工 謹修殿宇 日无沓久 績乃雄成 上禱有初 較曩皇云 息 伴陳令薦 以茲 沐

出師告廟祝文

邵公濟

狡虜恃強 違天逆理 窮兵六月 流毒四方 其備位戎司 義烈報 國蓋敵加 而後應真 帥出而有功 伏願神聰俯 垂陰利用 克草 於靈應 俾 屆埽於 妖氛 倘遂 咸通 敢忘 報事

祝文

日食

蘇子瞻

嗚呼 日官底日 實詔天戒 正陽之期 將有薄食 上心震懼 側身 修行 誕布休命 赦宥多辟 凡在祀典 罔不咸秩 惟神聰明 照監 誠忱消復 大旨 仰尊和氣 俾我有邦 享夫之衷 民物康平 以示

保神之休无斲

星變

邵澤民

今天子歲恭寅畏泰若天道逆者星支變異實較聖心乃下哀
痛之詔出罪已之言澤及万方以恪天之明命又俾郡邑使凡
秩於典祀之神咸在告焉惟神聰明正首同國休戚其迎導和
氣消弭妖祥慰我天子厥報无虞

禱雨社稷祝文

維云々噫我侯社我民所恃祭于北墉茲陰之義陽亢不返自
春徂秋迄冬不雨隴域之憂吏民嗷三謹以病告錫之雨露民
政不報尚享

祈雨

惟茲禱事及茂於夏亦月不雨農夫告病惟神血食此土与守
土之更同仁其青如能大赫發靈以澤群生不惟解民之憂竟
吏之責亦可以彰神之休

又社稷

劉後村

今茲之旱其既請于上帝禱于百神推勾龍弃土谷之祖又民之主也風霆致雨之神也敢不有告乎其下膏澤以沃佳菴某當卽吏民以著祀事

又

前人

某于茲守土荷神之休因封之內良苗滿野涉旬不雨已齊亢旱一檢之望在民甚切怕暘之咎在吏甚忍辦香稽首祈其格思沛然沛然以相歲事

又潭龍

旬將害脫移神豈忍忘情乎若守無狀咎以身當斯民何辜願拜神惠與雲致雨俾歲有秋

再祈雨

前人

昔者之雨尚未定俄後洪震風日尤酷豈敬之在人者有勤怠故功之在神者有斷續耶嗚呼非謂屢禱非謂恐敗歲事以

為神寧神与天通不疾而速覆手河翻嗟氣虛云簇發非二登猶
可中熟

謝雨

熊子後

率頭見日孰解農爰翻手作雲實被神惠遂令園境咸牙豐年
俯薦微誠仰答靈貺

又

前人

四月不雨農憂方深三日為霖神惠甚大既種植之无滯則豐
稔之有期祇薦菲儀仰答靈貺

又社稷

劉後村

旱而禱國之典也禱而雨神之功也神之爰吏民如此吏民於
報本之礼敢不敬止

又仰山

前人

其丙午躬詣靈壇甘雨隨應戊申雨猶未止黃埃赤日一變而
為冷風清露於今非神其誰為之謹奉醴幣以謝

又

其奔走羣望旬浹于此癸卯之雨一漑而止丙午而後霰霖未
已稿者沾濡萎者奮起三日之霖麟筆所書敬筆潤漑右諸祝史

前人

又 送玉湖觴水

前人

自威靈之下臨帥吏民而嚴奉始風日之交赫俄雲雷之撼動
既旬浹而遂雨果滂沛而傾河救仙官而翻瓢撥野叟之抱甕
活原隰之槁枯蘇田里之疾痛仰潛蛸之至神念農扈之尤重
返雪液於齋翁命紺流而汎通忽瞬息而千里突變化之妙用
未无瓊倪去莫操縱鐵香矯首蓋雖送而未嘗送也

祈晴

熊子復

淫雨暴於春夏積陰翳於山川肆與比屋之咨將失甫田之望
惟神功而是賴頤人力以何施願拘執於雨工亟調和於日御
使多稼下垂成而敗則此邦有屢稔之祥

又

劉後村

烏乎昔者雨禱而止田倍熟民大喜曾幾日雨不休民皇之喜者愛民无憂在更神其為虧一冀決除靈錫陽光民歌舞神樂康

謝晴

後村

烏乎秋冬之間兼旬陰霾坐憂嘉谷化為荒素惟神之仁謂民孔哀歛雲歸岫杲日眩回場圃之間歡聲如雷晴未愆期雨不為哉神於吾民真有息哉迺挹澗泉注此一杯

又壻山詩

前人

烏乎日在丁亥歛祠乞靈己丑雨止甲午遂晴青天白日万里開霽壯者腰鎌老者拾穗神之於民如鼓應桴醞酒春牲神勿吐渚

祈雪

歲殘臆破時雪无期麥事是憂且為疫疠豈惟吏懼神亦惻然夫能為民逆圖其利於未形而易履疹為休祥者神克為之敢固以請

謝雪

雪不可飯无雪而民飢雪不已病无雪而民疫蓋事固有不可
以形而當陰為之利害者不特雪而已嘉平之瑞感應祈涉
氣條除二麥以茂發在來歲民飽无憂民將寘神吏是以告

又

頃以雪不時降麥无秋成亟帥縣官有請祠下神不誅吏取思
勤民盈尺之祥崇劫而至更有養民供公之望民无匱神之祀
之憂尚神之私為德必卒

水退謝諸府

劉後村

厲者水冒通衢邑人大恐其躬禱祠下中夕水退烏乎神真无
媿於血食矣不腆牲幣以荅靈贖

關宗

元旦

伏以星紀回天陽春頽朔載臨獻歲之始深揚濡露之懷祇見

宗祧爾陳薦享伏惟尚享

宗食

伏以榆火肇新桐華云始有嚴禋享之禮用極追遠之誠仰冀先靈俯垂昭格

夏至

伏以日永星火律中蕤賓宜祀事之恭修感天時而增慕仰惟先烈歆此薦羞

垂陽

伏以肅霜戒候泛菊應期仰昭穆之序陳巽煮蒿之時享禴絜順祀用格先游

冬至

伏以書雲示履迎日履長感節序之既移慨音零之如在肅陳饋奠祇達孝誠

歲除

日居月諸飛走兔鳥今夕何夕屆此歲除歲月滄遠孝思無涯
納新送故存歿所同歲三率行酒饌常儀年三保護福壽之

又文近亡

去歲除夕式燕且歡上千百壽子孫團聚今歲除夕乃尔痛哭
翁捨我去子孫无福此去不返不復回頭人占此歲俱不少留
坐守殘漏古今所同有酒易竭有淚无窮

祭高曾祠堂

干雲之木其生有根稽天之浸其來有源積善之家其枝必繁
人本乎祖其義則然故焉援建伏波之柱而崇翰祀汾陽之墳
其等伏自鼻祖肇基綿載推高祖奕世稱賢亦惟祖妣宜于
家人卜居祖宅垂裕後昆用迄于今垂二百年環隣一姓其幼
訛二占田而食越陌度阡列居而食方瓦千椽從孝而仕衣冠
蟬聯孰獲到此有開必先吾祖之賜亦已厚焉于何墟墓頽圯
弗全松栳不植碣銘不存何以示後以求其傳其等合族是謀

詢于庶言惟嚴古初丞嘗有田以歲所入命工役人與類補弊
尅日取新今茲告成局以致慶蹄羊卮酒用薦豆籩

及第告祖文

其夙蒙慈訓幸屣士流昔歲采芹嗟寸祿之弗逮今茲拾芥幸
潛德之有輝當此艱難之時既忝縉紳之末惟先知奉國以報
親尚賴慶餘亟踰朝末寵榮敷賁於先隴劬勞少酬於美我仰
異幽光俯昭丹悃

赴任告祠堂

能用元

龍表上世之善慶服先人之義方自幼誦書及壯獲薦三上春官
切竊末第一官薄領就成延平非祖之靈孰能相之載念初試
吏事有所未堪一行驚累保護迪吉善始善終尚終相之



冬至省墓文

一陽襲管五物書雲日南至兮霜露既降草木及落山獨歸兮
感時潸淚觸緒痛心耿耿不寐畏省松楸追慕音容嗟永闕兮

春月省墓文

祭者所以承先也傳之漸遠子孫散處无定而祭祀不能以時
幸焉寧不測然有愧於心方春雨露既濡少長相從敬掃松楸
緬想音容其來有歆鑒此微衷

祭墓文

青山

書曰邁種德易曰食舊德恭惟我祖種德於前而其等小子食
德於後春雨既降霜露既濡帥拜松楸以享以祀孰非先祖之
遺也靈德在天式克相之子孫勿替引之

焚黃祭文

劉後村

先君之歿十有三年不肖孤皇三卹二行路万里始忝朝籍而
贈先君三品嗚呼所以顯揚其親者如此可謂微矣雖然国恩
也君命也先君之教也不敢不告

又

前人

去秋裡祀先君以三子陞朝進秩一等明年冬克莊免官還里

克遜懷詔過家克剛方忝邑寄命禁其奉制書曰于墓下自官
制行而特進為丞相官寵光之萃力門極其厚矣忠孝以報君
父可以勉乎

又

前人

國家於祭澤無所靳於贈典有所止師臣極品不可以復加矣
然晉六之隔一也矣宰上之木參天矣諸孤或仕或止燎饋者
七始拜命命寵光之隆豈感月之久長雖榮也抑所以為懼也
惟忠惟孝蓋各勉旃

事文類聚翰墨全書卷之四



新編事文類聚翰墨全書卷之五



祭禮門

祀先聖祝文

維年月朔日具官姓某敢昭告于先聖至聖文宣王惟王公孟
王振集厥大成有道立教垂憲万世茲茲密舊章謹以制幣牲齊
粢盛庶品式陳明薦以先師充國公沂國公鄒國公配
尚享

祀先師充國公祝文

維年月朔日具官姓某敢昭告于先師充國公惟公有孝行業
未遑一間賢冠四科實惟亞聖效率惟尊尊釋奠于至聖文宣三
謹以制幣牲齊粢盛庶品式陳明薦從祀配神尚享

祀先師沂國公祝文

維同前敢昭告于先師沂國公惟公以魯而得以唯而唐傳

其宗一貫忠恕茲察禮章後同

祀先師鄒國公祝文

維同前敢昭告于先師鄒國公惟公中庸一書開示蘊奧先師
博之有功聖道茲率舊章後同

祀先師鄒國公祝文

維同前敢昭告于先師鄒國公惟公知言知德亦克允蹈攘斥
異端以承三聖茲率舊章後同

祭宣聖

周濂溪

惟王道德高厚教化無窮實與天地參而四時同

又

王介甫

惟王之道內則妙万物而外則師王者為緒餘於一時而鼓舞
於万世學者範園於覆燾之中而不足以酬高厚之德今與諸
生釋奠而不後者茲學校之儀而具其所以愛禮之意也

十哲

崔正言

猗欤夫子道冠群倫諸生三千周旋天下唯神或客高入室或
名著升堂卓然群弟之間迥異十人之列被服真儒之道優游
名世之賢固有彝章歲脩祀事

兩節諸子

前人

在昔晚周異端並起祭我先聖闡揚道真維伸或親見於當年
或相望於異世或能服膺夫子之道高踐聖人之門垂千百年
著見方冊功有名義報有典常

祭先聖曲序

王斗山

江南廣信儒生王斗等適際天混車書氣通南北不遠數千里
謹袖孤香致奠于先聖至聖文宣王曰詩書世次以魯繼周
匪敢私周蓋為魯諱厥有著龜先我告猶子以素王于魯之跡
雖今為庶誰衮誰藻此猶南面配以公侯載瞻闕洛每仆不收
或冀微言盛行中州昔在殘吳與馬俱浮有集者鸚鵡覆貽魯蓋
元化推迂如彼傳郵緬想神靈輒環歸休粵晝與夜積而春秋

郭公夏王缺誤誰誣夢往從之江汜阻脩九域甫一可與可舟
今我不勇歲月其道豈無他營載籍是憂奎光在天下燭六幽
願誘愚衷納以大猷懷疑若剖含思獲抽遂紹泗沂以訖郭鄒
望曾千年今真曾遊天叱罔極清醕敬酌敢告

又雲莊

陳尚德

天縱聖祖堯繼周道乾德坤仁春義秋大德敦化小德川流
三百二千洋之優之立教万世不王不侯周學黨華祀事交修
以秩王教以永九疇歲祀殷仲日去用柔敬率諸生奉頌藻羞

謁宣聖

謁宣聖

朱元晦

其早以諸生推擇為吏中遭疾病即退江園乃得其耕耨之餘
日伏讀先聖先師之遺書夜思晝行不敢以昧陋自棄者二十
餘年於此矣比蒙 聖恩假守茲郡懇辭不獲曳輿而來疇昔
所聞庶幾小試蒲柳之質衰不待年惟與耗支離已深不夢之歎
大懼弗稱以辱君師祇事之初敢以誠告惟先聖先師之靈實

誘其衷使幸不獲罪於其民而蚤遂歸田以終故業則其才勝
幸甚

又

劉後村

天子不以其為不肖付以一路耳目之寄昔者聞諸夫子曰使
於四方不辱君命其雖不孝敢不朝夕憂懼求其所謂不辱者
焉故謁文宮以告

新學落成告文

張欽夫

伏惟朝文新成謹率僚吏與鄉食之士行釋菜禮敢不稽首再拜
思所以祇告明訓

鄉飲釋奠告文

洪惟聖王不闡文教揆時制禮合於鄉校律我附庸欽率令典
德齒在次爵洗在祭母敢慢爭以瀆五行一獻之禮用先厥成
辨宣聖朝

某祇受朝命來守茲土誦夫子之言行夫子之道尊美屏惡居

敬行簡以施于政以臨其民知自勉而已茲緣申命領計東南
去此有日敢不致恭宇下伏惟尚享

祭社稷

祭社祝文

崔正言

維年月朔日具官姓某敢昭告于社稷之神維神有德有功維
國有祈有報著在甲令率為舊章時維仲秋歲修祀事犧牲肥
碩邊豆淨嘉神其居歆庶無罪悔尚享

又

張欽夫

敢昭告于社稷之神某被命來守此邦敢有闕謬願降災於厥
躬而無以疵癘于斯民惟明神實昭臨之

祭稷神

惟稷有神司我下土斡旋生育功用莫禦

謁社

朱元晦

勿被恩除假守茲土載惟社稷民命所依祗率故常按行封疆
用嚴國典式對神休謹告

又

張鈞夫

其恭承皇命來守邊陲視事之初祇見鹽墮惟神克相匪欲此
民政有乖矣罰止其身

祭勾芒神

竹隱畸士

方歲之春俶載南畝惟尔有神相我穡事既敬既戒神其佑之

又

土膏徐動農事肇新永惟先事之祈欽致迎春之祀天駟呈瑞
土牛示耕神垂千里之耕時詠屢豐之頌



祭五帝

天以神筭室玉付異皇帝帝用祇粟不敢寧康躬臨會朝獲
受顯命推美弗有歸功自神深詔有司肅致明祀惟帝胙國協
于休祥敬修文祇報靈祐益茂厥福用永相于皇家

祭河瀆

汪彥章

惟神以海為宗王百谷也霧電風雷所蓄也曰雨曰暘相民

欲也鞭答群龍起潛伏也方春敷祭俟嘉沐也胡為陰陽矣盈
縮也水漸既融朝未復也哉然千艘牽嘴屈也聖人中天世司
牧也一夫阻飢為頓蹙也豨豨方屯懼撓腹也神寧力予捲揮
沃也虛呵起難費弁躬也詔恩臨祠奉牲玉也尚驅逐師賦
足也繫邦是圖匪私瀆也

祭南海

劉後村

某昔者讀祭禮而知海之尊讀韓碑而知神之靈茲以使事冊
出祠下辦香危酒微福于神維粵之南去天尤遠民生今日獨
弊可哀其當推君之澤而致之民神當為民請命于帝庶幾田
里之內愁歎小寬嶺海之間百害不作既矢諸心復質諸神

祭名山大川

名山大川神靈莫測豈祀之典敢不敬恭肇始二壇用伸祈報
惟神歆格在茲下民俾爾賜若時歲事登濟罔有留害以膺神
之休惟吏護當率民奉事自今以往終古無斁

祭灘江諸山

在禮諸侯得祭其境內之山川惟山川之靈能出雲雨故為禘
祀之所依堯山灘江此邦之望也而禮蹟不立故無所茲以
夏秋之交近旬不雨農夫為歲之切用啟瞻望再拜以致悃誠
且遣官僚奉祝以告伏惟靈惠孚沛為甘澤惟克有年圖報之
修其敢復修

次海陽山

嗚呼海陽之山呼吸雲氣惟邦之望而民所恃嗟三晚稼亦既
成穗屬時驕陽垂成莫遂惟神至仁於此燠燠觸石膚寸之境
是比沛為甘澤成我豐歲孚于下民永答神惠

祭烏龍山

竊惟古者諸侯各祭境內之山川嚴其壇壝潔其幣牲以致吾
誠焉自後世立之棟宇設為像貌其失其矣仁安之山實鎮茲
土風雲變化兩我百穀是惟神靈民所依賴而禱祀之所曠然

夫講其何以收聚誠意克有必通肇始茲壇亦既訖事謹率僚
屬再拜以祀惟神昭相俾兩賜以時嘉生無方吏雖不敏敢不
率民故事永以無替亦惟神之休

祭仰山

劉后村

其少讀籍籍知神功惠自唐至今又數百歲神於表之眷顧罔
替表人於神飲食必祭臬剖符入境靈瑣首計時大難實負
民弊眇然長慮何以爲計惟神洋洋左右上帝永相此方捍留
後教民各準生吏亦免戾神不我吐故此醴幣



運司土地

茲由廣司挈入漕治鮮曰受命於君豈敢不徼福於神乎敢告

州土地文

劉后村

公蒙恩此來既入州宅且得稱文久徼福於神庶克奠居

縣土地

公試邑于茲欲與神人相安視事之始敢告

具文土地

斯文所在千祀精房斯文之具地靈靈扶洋
于溪澗之萊祀非有餘相我斯文惟永是圖

赴舉祝文

命鄉論秀國有常科經術詞賦士有常業
班揚鼎重甄非人英詞湖三破筆掃千軍
天詔一頌上心擊節焚膏繼必探幽研幾
人賴有神神相斯士啓之通之張我軍臣
思如湧泉雲煙蛟龍得雨鴻鵠摩天牲酒告
虔神則不吐煦異秋風在斯一幸

周濂溪祠

晦翁

惟先生道學淵懿得傳于天上繼孔顏下
啓程氏使當世學者得見聖賢於千載之
上如聞其言如睹其容接受服行指諸事
業傳諸永久而不失其正其功烈之盛蓋自
孟氏以來未有也其欽誦遺編啟蒙咨茲焉
試郡又得嗣守條教於百有餘

年之後是用孟敬兒象作廟享宮并以明道先生程公伊川先生程公配神後享惟先生之靈實鑒之

文公祝文

劉后村

烏虜魏文公宋之夫子翼二考亭建之闕里竹林蕭三下有精后於此授徒於此著書後千百年過者必式拜俯洒掃邑今之臘昔祀于復今迁于堂配以高弟儼如茲觴

又

前人

今天子讀四書傳註追懷儒宗親洒宸翰師垣公爵赫然光寵昔夫子追王於唐朝而空鄒以下封爵皆後世有司所裁訂未

有議論定於當時褒崇發於獨斷如陛下之於先生者也敢因

舍菜致奉且邊以告

又
嗚呼統緒擾續義理復至先生之大造也歲月遄邁開見日卑後季之大恥也公古諸生脩春祀于祠下進瞻德容退及遺編敢不勉旃

兩太史祠

宋章濤

范太史

劉后村

嗚呼紹興之初相主和戎孰折其議兩太史公宋迂致亭子為
儒宗范世有人喬木清風先賢有志同傳同合而祠之曷敢
不共

兩聘君祠

魏良齋

劉亭堂

嗚呼高皇南渡物色莘莘堂直檣入相引身高翔阜陵勃興聘
召良齋拜疏不已拂衣歸來莘堂節全良齋言立誰謂華堂庶
企而及

黃勉齋祠

劉後村

嗚呼觀其於羽墻之際觀其師友之際可以知物齋矣共為令于
效始以勉文為侑食文公羊膾世士友入公論而非吾黨小子之
私情也

蔡西山墓

江万里

於畫書象數之學未能識其乃也獨嘗得与先生之孫遊全

亦且再世矣瞻彼唐墓山川廓然陰陽之氣為元為會其何附
一遇而後生斯人乎抑猶在山川之間乎

劉生文簡祠

劉後村

士大夫爵高而德尊身歿而言立上之吏官下之太常而朝無
貶咎祠之文宮列之先賢而里無譁論如吾文簡公者可謂盛
矣其粵自稚齒嘗聞緒言謹率諸生共脩春祀

先賢祠

蔡西山 劉翰冲

果齋 九峯

陳北山

陳尚德

道在宇宙更昌爰徵其出如麟有地有時侯洛之會千載一
百年以來文在于茲考其崛起家傑奮飛而第勉齋居莊垣
北山果齋羞應氣隨二蔡兄弟以友以師一時羣賢再肇洛伊
卓哉文忠後而張之德行問李政事文詞洋溢中外深澤匪
白有七閩未有若斯後來之士抑何幸而精宸安靈百代肅祇
追往詔來恭惟格思

祭額

郊赦祭諸廟

聖天子率郊禋之典，覃曠湯之烈，海宇齊慶，神人以和。惟神之所以血食此土者，國家之澤也。吾吏民之所以安居此邦者，神之休也。用因肆赦，昭登靈醜，不敢不告尚享。

上以冬至之日，至謂敷天地有垂于南，邇均暨有罪，覃恩万方。九聖帝明王忠臣烈士功在民者，勅感致祭，神應致祭，敢不恭行。

春祭清廟

四時之間，境內無有水旱癘疫為災，雖有常數，亦神相之春事。在時甲令有祭，在神本所以得祭之節，無忘相民使金帛，獲率先吏民以奔走事神，民則無辭，神亦無羞。

秋祭諸廟

吳而山

食者民天，稼穡惟宜，神賜之雨，先重亟好，晚種樓畝，雨賜素保。管扣祠庭為民申禱，洋邸滿堂，皆神終造，豚蹄禮微，有祈有報。民食既足，當饗其生，折規不用，浮鼓不鳴，貞鑿卒頑，訟簡刑清。

愚守德薄何將可臻神誘民衷俗返而淳既報復初神依人行

開國 祭東嶽

岱宗之為喬嶽奠彼東方淮浦之有別祠此茲南土德膺宸簡
初布藻條若時言鑿蓋邦彝之具率惟帝陰臨庶吏責之可逃

祭常山文

蘇東姑

維熙寧元年歲次丙辰七月其日詔封常山神為涇民侯十月
某日其位縣賦謹以清酌少牢之奠昭告于侯之廟曰嗚呼旱
蝗之為虐也三年於茲矣東南至於江海西北被於河漢饑饉
疾疫靡有遺矣我瞻四方大川喬嶽食于斯民者甚衆而受尤
於吾君者可謂親三矣許之而必向來之而必獲惠我農夫而
救其凶沴不為倏靈驟而有以應禱之虛名而有膏澤積潤可
以及民之實效卓然如侯者我希矣凡天子之爵命有德而致
之則為侯侯功而享之則為尊今侯澤此一郡而施及于四鄰
其受五等之爵而被七命之服也可謂无愧而有光輝矣願侯

益條其實以充其名上以副天子之意而下以塞吏民之望良
其奉祀有進而无衰矣尚享

謁成皇

秦少游

淮西古城形若垂瓠帶以汝水生齒實繁惟神廟食此土苴貺
一方敢致酒牲用穡薦見躬趨于庭疇敢後特

又

朱元晦

公抱病門間不堪為吏久矣 聖天子哀冷不忍終弃強輿符
竹使為此邦輿曳而來亦既視事以衰耗罷政之弊富民貧財
匱之際大懼曠闕無以克當明恩惟神受戩於朝廷以食茲土
其與命更憂責惟均其外有以相之使民安於下官給於上而
公也且得收其疾病之軀以故老故立則神之賜大矣歎謁之
初敢以誠告它不敢以有所祈謹告

謁諸廟

劉后村

公切惟幽明各有其職去貪戕暴使賦役均刑政平部使督之

取也捍留除患使風雨調魚稻熟非神之既乎謹奉香幣以告

辭朝

前人

公來南兩載迭更庾漕若聞與舶皆嘗次攝無勞於國無德於

民一筆勾去孰云不宜茲蒙上恩歸奏使事向君省親臣子至

願望不及此神實福之謹奉瓣香稽首以辨

又

前人

公來無異績去無遺愛然三年之內國兵訟少吾民不識水旱

神之賜也秩滿當去稽首祠下

又

傅伯壽建寧府

其假守此邦頗未二載荷神之佑兩陽時若年穀登稔繩治豪

強因被重劾荷上寬仁許解郡章而罷去惟神聰明正直必有

以鑒臨之其去不敢不告

事文類聚翰墨全書卷之五





浙江圖書館藏
015687





浙江圖書館善本

甲 登記號：015685

一九 年 月 日

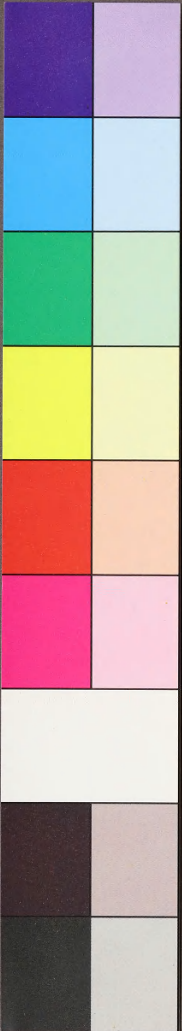
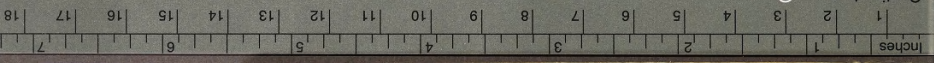


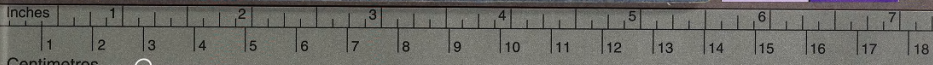
TIFFEN Color Control Patches

© The Tiffen Company, 2007

Blue Cyan Green Yellow Red Magenta White 3/Color

Centimetres





TIFFEN Color Control Patches

© The Tiffen Company, 2007

Blue

Cyan

Green

Yellow

Red

Magenta

White

3/Color