

5134
TNC 5155 / 10432b (1)

1

42339





韻學集成序

練川章先生名黼字道常
別號守道平生隱居教授
不求聞達著韻學集成若
千卷凡收四萬三千餘字
每舉一聲而四聲具者自



為帙二聲三聲絕者如之
仍別為直音篇總考其字
之所出前此未有也先生
沒後十餘年其子冕將毀
諸梓時閩陽吳公克明適
以名進士為茲邑令一時

聖制也古今以韻名家者不一
大夫士咸祈其成吳公難
之曰洪武正韻一書革江
左之偏音美矣盡一矣萬世
所當遵守者也至他贛為
僉曰是韻正所以羽翼

廣韻梁棟也韻會榱桷也
我

朝正韻一書擇衆材而脩正
之廣居成矣茲又益之以
龍龕諸韻外衛之以城郭
內實之以奇貨覆以瓦後學

邑又力贊之人樂於助不
數月訖工僉求予言弁諸
首先儒有云為文宜畧識
難字南山詩三都甘泉等
賦誦之多箝入舌弗克屈
伸果字有異哉人異其字

也是韻一出向之商敦周
彝化為竹根康瓠人耳不
寃入目不憚何其快哉雖
然字從何起乎起於聲韻
也厥初天地未生聲韻具
於太極天地既判聲韻寓

於天地一陽之復聲韻萌
也四陽之豫聲出地也聲
韻既生形象亦著蒼頡之
制字不過因其迹耳然制
其一遺其十理之必然也
千古而後惟邵子有獨詣

之識其著皇極經世書以
天聲唱而地音和之天聲
平上去入地音開發收閉
如多可介舌是有其聲而
有其字者也古甲九癸是
有其音而有其字者也然

開宰愛下之○為入聲古
瓦仰下之□為閉音其○
其□有其聲有其音有其
字哉既無其字吾不得而
悉字之邵子不得而悉字
之蒼頡亦不得而悉字之

也而其聲與音終不亡也
寄之喙焉喙相鳴寄之窠
焉窠相鳴或可辨或不可
辨孰非全露未成之字者
乎極而至於●於■然後
去天地之體并聲音與字

俱無而復歸於太極矣
其圓則律呂之系在我由
是精神通造化識俾見
神實易易也嗚呼非知道
君子孰能識之學者能盡
識先立之韻之字而復求

夫韻書於天地間則有得
矣。先生得於天者厚，獲上
壽乃終。其著是韻，是苦心
焦思，積三十餘年始克成
編，不得吳公為今以傳之。
又將行之，烏有豈不深可

惜耶！天之警靈，是公所以
永仙先生也。吳公文章學
行俱懸，羣衆小試為令，恒
以公事自責。以公生明以
庶庶感之，而天增此待其
一舉。

成化二十七年七月望日

海虞桑

韻書集序

太極未判文字在太極太極既
判文字在天地河中龍馬負圖
而出伏羲氏則之始畫八卦而
文字之端見矣倉頡變卦爻摹
鳥迹引伸觸類而文字之形立
焉夫文字所以章名物也天有

日月星辰地有山川國邑人有
官職器用物有鳥獸蟲魚草木
凡一言以為名悉具於文字人
稟天地之氣以生生即有聲聲
氣之鳴也文字者聲之象也文
字出而七音具焉又分其輕清
重濁之倫協於韻而自然諧和

矣若虞廷之歌康衢之謠國風
雅頌之詩離騷之辭郊廟之曲
不過叶其韻何嘗拘一律也邪
梁沈約拘於四聲八病始分平
上去入號稱韻譜殊不知文字
之精有聲形曲直毫釐之別音
響清濁相生之類五方言語風

俗之殊沈吳音也欲一天下之音
難矣若唐衛包改古文從今文故
六籍多用俗字惟周禮儀禮國
語史記漢書傳習雖少不既繆
乎粵古迄今人多病此洪惟我
太祖高皇帝龍飛淮甸混一區宇
車同軌書同文制禮作樂超邁

往古首以字學詔詞臣參酌九
經子史考訂前賢之失辨正殊
方之訛一洗江左之偏書曰洪
武正韻行之萬世其有關名物
風化猗歟盛哉吾嘉章君道常
韜晦丘園教授鄉里暇則搜閱
三蒼一爾雅字說字林韻集韻略

說文玉篇廣韻韻會聲韻聲譜
雅音諸家書通按司馬溫公三十
六字母自約為一百四十四聲辨
開闔以分輕重審清濁以訂虛實
極五音六律之變今為四聲八聲
之異然聲韻區分開卷在目括
之得四萬餘字每一字而四聲

隨之名曰韻書集成別為直音
篇乃韻之鈐鍵便學者檢覽其
用心可謂勤且密矣雖然一依正
韻定例蓋亦遵

時王之制可尚也已噫章君歿久
矣其子冕恐遠沈湮請于吳侯
克明壽梓侯克刻篇將完名入

內臺不及韻成化庚子冬十一月
適巡按監察御史高唐劉公士
元大有志作興士類詢得此書
惜之遂付庠官校正檄有司鑲
板以傳明年春落成屬予文弁
首予忝同年雅好知公開示來
學之意不敢以庸陋辭嗚呼章

君所集韻書餘三十年而成一
旦幸獲公知託名後世傳之不
朽榮矣哉時

成化十七年歲次

春三月

翔吉

賜進士出身文林郎陝西道監察
御史邑人徐博書

嘉定處士章道常作韻學集成十
三卷直音七卷蓋三十年而後脫
藁徃徃有知愛重者不惜工費就
其家錄之以去成化五年己丑道
常卒臨終以書屬其子冕刻梓以
傳冕力不給則徧以求諸人亦無
所遇也怕夜焚香籲天誓不成其

書第已越六年乙未浙江俞憲豐
潤吳君廷玉以行水三縣嘉冕之
志始命二刻之宰邑吳君克明實
綜理焉直音將完克明以政最入
內臺而韻學集成意輟工無繼之
者又五年庚子孟冬予按崑山冕
抱其書然其事而來謁且曰小人

於此已泣下而不能
予取其書觀之其音韻離合取
舍一時未能遽了然冕之情意懇
切則誠有可悲者矣署其狀尾令
邑庠教諭苗田李長源師生繕寫
歲之學官以待後之賢者終其功

焉時縣丞臨滿趙智見之以為後
之視今亦猶今之視昔矧吾邑之
先民乎事誠在我乃慕邑中好義
者劉奕葛名陳翰章捐資召工甫
及年而功過半矣明年春知縣獻
人劉翔至自朝

趙子聞首趙伯魯將受父

之家國三年
君子譏之
見而足欲
其成而後已
也我智依邑
翔長邑
後勸之功皆
可也故用識之

音韻通雅
卷之四
音韻通雅

凡例

一 玉篇元收二萬二千餘字除殊體重收外卽二萬一千之數流通於世其來尚矣今於諸篇韻經書俗流共錄出四萬三千餘字字有說文古文篆籀隸俗等則正體三萬餘字攷著成編

一 元古二百六韻韻會參平水韻併爲一百七韻

洪武正韻折併作七十六韻如元支韻內羈敬奇微韻內機祈等字音同聲順正韻以清濁分之本宜通用不敢改也但依洪武正韻定例

一 五音有半徵半商凡七音清濁三十六母平仄一百四十四聲內有角次濁音與羽次濁音兩音聲相似依洪武正韻併之如宜移是也又徵

次濁音與次商次濁音兩音併之如泥尼是也
今以應併者併之仍見元音切

一 中原雅音以濁音字更作清音及無入聲今注
于韻該更音聲之首字下

一 古之篇韻翻切繁舛不能歸一昔韓道昭改併
五音篇海既按七音三十六母元有假音反切

者傳而不改正之如編披響模四字屬宮音之
清濁也以編字作方間切披字作擊羈切響字

作扶真切模字作亡胡切乃方敷扶亡四字是
次宮音也故借音互用豈能翻之已上方敷扶

亡四字宜改作邦鋪蒲芒為母反切之正得編
披響模四字是今韻以正切篇以直音無音

者亦以正切定之斯為順矣

今韻所增之字每字考誤依例併收

每韻目錄以濁音之字逐一布定音切声號

每音平上去入四聲連之

每字通義詳依韻書增註

字有多音者以他音切一一次第註之

字有相類者辨正字體偏傍兩相引註

七音三十六母清濁切法

玉篇三十六母五音撮要圖以影曉匣喻四母

屬宮音韻會以四母屬羽音玉篇以幫滂並明

非故奉微八母屬羽音韻會以八母屬宮音今

亦依韻會圖局于下然此法玉篇影曉二字正

予不幸早失怙恃學識寡陋年逾三旬偶致傷
 足跬步難行課蒙家塾因覽諸篇韻音切間有
 差謬不一欲為更定由是夙夜孜孜纂集編錄
 是疾見瘳繕寫自宣德壬子歲起至正統丙寅
 稿成重理之歷丙子凡數脫稿迄天順庚辰書
 完計帙二十本嗟予耄矣目昏手顫書之誤者
 添政於傍尚賴賢敏校正精書鏤梓流通不亦
 美乎練川邑 橫塘章黼時年八十有三謹識

新編併音連聲韻學集集成總目

吳練川畊隱章黼集

第一卷東董送屋 四聲

第二卷 支 齊 紙 眞 三聲

第三卷 魚 模 語 暮 御 三聲

第四卷 灰 賄 隊 三聲

第五卷真軫震質 四聲

第六卷 寒 山 產 諫 曷 四聲

端 素 素 娘 日 禪 狀 滂

列 以 並 滂 邦 泥 定 透

艾	芒	其	莖	苗	世	世	世	世	世	世
音 微 清	音 商 半 微	音 商 半 微	音 次 商 次	音 微 半 商	音 濁 次 商 次	音 濁 次 商 次	音 濁 次 商 次	音 濁 次 商 次	音 濁 次 商 次	音 濁 次 商 次
頰 丁	連 隣	車 零	務 紉	然 人	禪 神	禪 神	禪 神	禪 神	禪 神	禪 神
東	隆	龍	濃	戎	崇	崇	崇	崇	崇	崇
德 紅 切	良 中 切	盧 容 切	尼 空 切	而 中 切	鈕 中 切	鈕 中 切	鈕 中 切	鈕 中 切	鈕 中 切	鈕 中 切
董	籠	董	董	冗	僮	僮	僮	僮	僮	僮
多 動 切	力 董 切	多 動 切	多 動 切	而 隴 切	時 勇 切	時 勇 切	時 勇 切	時 勇 切	時 勇 切	時 勇 切
凍	弄	凍	凍	耗	耗	耗	耗	耗	耗	耗
多 貢 切	盧 昌 切	多 貢 切	多 貢 切	而 用 切	而 用 切	而 用 切	而 用 切	而 用 切	而 用 切	而 用 切
篤	祿	篤	篤	肉	孰	孰	孰	孰	孰	孰
都 毒 切	盧 谷 切	都 毒 切	都 毒 切	而 六 切	神 六 切	神 六 切	神 六 切	神 六 切	神 六 切	神 六 切

共	莖	苗	世	世	世	世	世	世	世	世
音 清 次 宮	音 濁 宮 次	音 濁 宮 次	音 清 宮 次	音 濁 宮 次	音 濁 宮 次	音 濁 宮 次	音 濁 宮 次	音 濁 宮 次	音 濁 宮 次	音 濁 宮 次
蕃 芬	綿 民	便 平	偏 婢	邊 賓	年 寧	年 寧	年 寧	年 寧	年 寧	年 寧
風	蒙	蓬	紅	農	同	同	同	同	同	同
方 巾 切	莫 紅 切	蒲 紅 切	樸 蒙 切	奴 冬 切	徒 紅 切	徒 紅 切	徒 紅 切	徒 紅 切	徒 紅 切	徒 紅 切
捧	撐	捧	捧	穰	動	動	動	動	動	動
方 乳 切	毋 摠 切	蒲 撐 切	蒲 撐 切	乃 董 切	徒 總 切	徒 總 切	徒 總 切	徒 總 切	徒 總 切	徒 總 切
諷	莖	樅	樅	鯨	洞	洞	洞	洞	洞	洞
方 鳳 切	莫 委 切	菩 夏 切	菩 夏 切	奴 東 切	徒 弄 切	徒 弄 切	徒 弄 切	徒 弄 切	徒 弄 切	徒 弄 切
福	木	僕	撲	卜	俦	牘	禿	禿	禿	禿
方 六 切	莫 木 切	步 木 切	普 卜 切	博 木 切	奴 駕 切	徒 谷 切	他 谷 切	他 谷 切	他 谷 切	他 谷 切

世次官墳馮符中切奉公勇切鳳馮貢切伏房六切

平一

公

古紅切魚清音說文平公也八从公爾雅公無私也廣韻通也

也共也禮記大道之行天下為公古文作公公有三公之公周
太師大傅太保為三公漢末大司馬大司徒大司空為三公
漢太尉司徒司空為三公又爵名五等之首曰公又有公私之
公又官所曰公又家公之公列子曰家公執席謂家長也凡稱
呼尊稱亦曰公賈誼曰此六七公又婦謂舅亦曰公賈誼曰與
公併侏侯昱侯王丹曰家公欲與君結交則子謂父亦曰家公
方言凡尊老周晉秦隴謂之公通真論序注公者上人之稱又
大事曰公詩王公伊濯又是名隋志七公此釋註此政只論法
立志及衆曰公又與功同詩以奏膚公又
姓漢有公儉晉有成公綏又見下音鍾
功小功謂之功者治布之功有精粗
也本作紅廣韻功績也集韻亦作紉
紅小紅董仲舒策又奪園夫紅女利寧景帝紀錦繡力同上
纂組害女紅哀紀吉女紅之物亦作紉又見下音洪

工 官也事任也善巧也匠也功力也說文工巧飾也象人有規也韻會又善於其事曰工古作巧玉篇古文作臣

攻 擊也伐也治也論語攻乎異端注范氏曰攻專治也故治木石金玉之工曰攻又堅也詩我車既攻冬韻治宗切習也口毛氏曰二韻通用凡字同義同而有丙音通用者不問經史有音無音皆可通押其有一類者亦合惟此用之今此

字併入一韻一音後更 **紅** 車轂中鐵又燈 **五** 王名集韻或

不重出他故此又去聲 **紅** 也 **五** 又易韻音 **紅** **五** 作五又陽韻

委紅 **紅** 又職容切 **紅** 蟠 **紅** **五** 廣韻脫症 **慎** 下部病也

二音 **紅** 蟲名又見下音 **紅** **五** 廣韻脫症 **慎** 下部病也 **慎** 慎也玉篇心 **實** 方言言 **實** 擊 **魚** 食集韻作 **魚** 又音烘 **公** 動也又去聲 **實** 音空 **實** 擊 **魚** 食集韻作 **魚** 又音烘 **公** 玉篇衆口 **耳** 耳聞 **車** 車軸亦 **功** 彩 **紅** 心 **公** 集韻草

見下音 **紅** **耳** 耳聞 **車** 車軸亦 **功** 彩 **紅** 心 **公** 集韻草 **紅** 中 **鳥** 鳥名又見 **紅** **衣** 巾 **列** 斷 **紅** 亦作 **紅** 肚 **大** 腸 **二** 音 **公** 下音 **紅** **衣** 巾 **列** 斷 **紅** 亦作 **紅** 肚 **大** 腸

上 賴 古孔切 **空** 具 刺 穴 本 作 刺 實 刺 土 也 **去** 貢 賦 貢 以 馭 其 用 注 貢 功 也 九 職 之 功 所 稅 也 又 姓 又 稅 名 孟 子 夏 后 氏 五 十 而 貢 貢 在 祿 章 亦 作 瀦 貢 瀦 又 感 韻 感 紺 書 禹 貢 釋 文 亦 作 瀦 貢 瀦 在 祿 章 亦 作 瀦 貢 瀦 又 感 韻 感 紺 二 音 瀦 亦 又 感 紺 二 音 貢 同 上 又 感 韻 貢 瀦 又 感 韻 感 紺 音 瀦 亦 又 感 紺 二 音 貢 同 上 又 感 韻 貢 瀦 又 感 韻 感 紺 又 二 音 貢 同 上 又 感 韻 貢 瀦 又 感 韻 感 紺 感 韻 同 至 也 韻 會 飛 至 也 甘 泉 賦 登 椽 樂 而 集 韻 或 工 縣 名 在 沛 集 韻 或 作 咄 又 見 下 音 貢 供 飛 聲 作 聲 韻 或 工 縣 名 在 沛 集 韻 或 作 咄 又 見 下 音 貢 供 飛 聲 食 舊 韻 或 工 縣 名 在 沛 集 韻 或 作 咄 又 見 下 音 貢 供 飛 聲 作 聲 韻 或 工 縣 名 在 沛 集 韻 或 作 咄 又 見 下 音 貢 供 飛 聲 情 心 動 也 又 平 聲 煩 字 琴 名 音 貢 草 木 子 疾 腫 也

上 賴 古孔切 **空** 具 刺 穴 本 作 刺 實 刺 土 也 **去** 貢 賦 貢 以 馭 其 用 注 貢 功 也 九 職 之 功 所 稅 也 又 姓 又 稅 名 孟 子 夏 后 氏 五 十 而 貢 貢 在 祿 章 亦 作 瀦 貢 瀦 又 感 韻 感 紺 書 禹 貢 釋 文 亦 作 瀦 貢 瀦 在 祿 章 亦 作 瀦 貢 瀦 又 感 韻 感 紺 二 音 瀦 亦 又 感 紺 二 音 貢 同 上 又 感 韻 貢 瀦 又 感 韻 感 紺 音 瀦 亦 又 感 紺 二 音 貢 同 上 又 感 韻 貢 瀦 又 感 韻 感 紺 又 二 音 貢 同 上 又 感 韻 貢 瀦 又 感 韻 感 紺 感 韻 同 至 也 韻 會 飛 至 也 甘 泉 賦 登 椽 樂 而 集 韻 或 工 縣 名 在 沛 集 韻 或 作 咄 又 見 下 音 貢 供 飛 聲 作 聲 韻 或 工 縣 名 在 沛 集 韻 或 作 咄 又 見 下 音 貢 供 飛 聲 食 舊 韻 或 工 縣 名 在 沛 集 韻 或 作 咄 又 見 下 音 貢 供 飛 聲 作 聲 韻 或 工 縣 名 在 沛 集 韻 或 作 咄 又 見 下 音 貢 供 飛 聲 情 心 動 也 又 平 聲 煩 字 琴 名 音 貢 草 木 子 疾 腫 也

去 貢 賦 貢 以 馭 其 用 注 貢 功 也 九 職 之 功 所 稅 也 又 姓 又 稅 名 孟 子 夏 后 氏 五 十 而 貢 貢 在 祿 章 亦 作 瀦 貢 瀦 又 感 韻 感 紺 書 禹 貢 釋 文 亦 作 瀦 貢 瀦 在 祿 章 亦 作 瀦 貢 瀦 又 感 韻 感 紺 二 音 瀦 亦 又 感 紺 二 音 貢 同 上 又 感 韻 貢 瀦 又 感 韻 感 紺 音 瀦 亦 又 感 紺 二 音 貢 同 上 又 感 韻 貢 瀦 又 感 韻 感 紺 又 二 音 貢 同 上 又 感 韻 貢 瀦 又 感 韻 感 紺 感 韻 同 至 也 韻 會 飛 至 也 甘 泉 賦 登 椽 樂 而 集 韻 或 工 縣 名 在 沛 集 韻 或 作 咄 又 見 下 音 貢 供 飛 聲 作 聲 韻 或 工 縣 名 在 沛 集 韻 或 作 咄 又 見 下 音 貢 供 飛 聲 食 舊 韻 或 工 縣 名 在 沛 集 韻 或 作 咄 又 見 下 音 貢 供 飛 聲 作 聲 韻 或 工 縣 名 在 沛 集 韻 或 作 咄 又 見 下 音 貢 供 飛 聲 情 心 動 也 又 平 聲 煩 字 琴 名 音 貢 草 木 子 疾 腫 也

去 貢 賦 貢 以 馭 其 用 注 貢 功 也 九 職 之 功 所 稅 也 又 姓 又 稅 名 孟 子 夏 后 氏 五 十 而 貢 貢 在 祿 章 亦 作 瀦 貢 瀦 又 感 韻 感 紺 書 禹 貢 釋 文 亦 作 瀦 貢 瀦 在 祿 章 亦 作 瀦 貢 瀦 又 感 韻 感 紺 二 音 瀦 亦 又 感 紺 二 音 貢 同 上 又 感 韻 貢 瀦 又 感 韻 感 紺 音 瀦 亦 又 感 紺 二 音 貢 同 上 又 感 韻 貢 瀦 又 感 韻 感 紺 又 二 音 貢 同 上 又 感 韻 貢 瀦 又 感 韻 感 紺 感 韻 同 至 也 韻 會 飛 至 也 甘 泉 賦 登 椽 樂 而 集 韻 或 工 縣 名 在 沛 集 韻 或 作 咄 又 見 下 音 貢 供 飛 聲 作 聲 韻 或 工 縣 名 在 沛 集 韻 或 作 咄 又 見 下 音 貢 供 飛 聲 食 舊 韻 或 工 縣 名 在 沛 集 韻 或 作 咄 又 見 下 音 貢 供 飛 聲 作 聲 韻 或 工 縣 名 在 沛 集 韻 或 作 咄 又 見 下 音 貢 供 飛 聲 情 心 動 也 又 平 聲 煩 字 琴 名 音 貢 草 木 子 疾 腫 也

去 貢 賦 貢 以 馭 其 用 注 貢 功 也 九 職 之 功 所 稅 也 又 姓 又 稅 名 孟 子 夏 后 氏 五 十 而 貢 貢 在 祿 章 亦 作 瀦 貢 瀦 又 感 韻 感 紺 書 禹 貢 釋 文 亦 作 瀦 貢 瀦 在 祿 章 亦 作 瀦 貢 瀦 又 感 韻 感 紺 二 音 瀦 亦 又 感 紺 二 音 貢 同 上 又 感 韻 貢 瀦 又 感 韻 感 紺 音 瀦 亦 又 感 紺 二 音 貢 同 上 又 感 韻 貢 瀦 又 感 韻 感 紺 又 二 音 貢 同 上 又 感 韻 貢 瀦 又 感 韻 感 紺 感 韻 同 至 也 韻 會 飛 至 也 甘 泉 賦 登 椽 樂 而 集 韻 或 工 縣 名 在 沛 集 韻 或 作 咄 又 見 下 音 貢 供 飛 聲 作 聲 韻 或 工 縣 名 在 沛 集 韻 或 作 咄 又 見 下 音 貢 供 飛 聲 食 舊 韻 或 工 縣 名 在 沛 集 韻 或 作 咄 又 見 下 音 貢 供 飛 聲 作 聲 韻 或 工 縣 名 在 沛 集 韻 或 作 咄 又 見 下 音 貢 供 飛 聲 情 心 動 也 又 平 聲 煩 字 琴 名 音 貢 草 木 子 疾 腫 也

去 貢 賦 貢 以 馭 其 用 注 貢 功 也 九 職 之 功 所 稅 也 又 姓 又 稅 名 孟 子 夏 后 氏 五 十 而 貢 貢 在 祿 章 亦 作 瀦 貢 瀦 又 感 韻 感 紺 書 禹 貢 釋 文 亦 作 瀦 貢 瀦 在 祿 章 亦 作 瀦 貢 瀦 又 感 韻 感 紺 二 音 瀦 亦 又 感 紺 二 音 貢 同 上 又 感 韻 貢 瀦 又 感 韻 感 紺 音 瀦 亦 又 感 紺 二 音 貢 同 上 又 感 韻 貢 瀦 又 感 韻 感 紺 又 二 音 貢 同 上 又 感 韻 貢 瀦 又 感 韻 感 紺 感 韻 同 至 也 韻 會 飛 至 也 甘 泉 賦 登 椽 樂 而 集 韻 或 工 縣 名 在 沛 集 韻 或 作 咄 又 見 下 音 貢 供 飛 聲 作 聲 韻 或 工 縣 名 在 沛 集 韻 或 作 咄 又 見 下 音 貢 供 飛 聲 食 舊 韻 或 工 縣 名 在 沛 集 韻 或 作 咄 又 見 下 音 貢 供 飛 聲 作 聲 韻 或 工 縣 名 在 沛 集 韻 或 作 咄 又 見 下 音 貢 供 飛 聲 情 心 動 也 又 平 聲 煩 字 琴 名 音 貢 草 木 子 疾 腫 也

去 貢 賦 貢 以 馭 其 用 注 貢 功 也 九 職 之 功 所 稅 也 又 姓 又 稅 名 孟 子 夏 后 氏 五 十 而 貢 貢 在 祿 章 亦 作 瀦 貢 瀦 又 感 韻 感 紺 書 禹 貢 釋 文 亦 作 瀦 貢 瀦 在 祿 章 亦 作 瀦 貢 瀦 又 感 韻 感 紺 二 音 瀦 亦 又 感 紺 二 音 貢 同 上 又 感 韻 貢 瀦 又 感 韻 感 紺 音 瀦 亦 又 感 紺 二 音 貢 同 上 又 感 韻 貢 瀦 又 感 韻 感 紺 又 二 音 貢 同 上 又 感 韻 貢 瀦 又 感 韻 感 紺 感 韻 同 至 也 韻 會 飛 至 也 甘 泉 賦 登 椽 樂 而 集 韻 或 工 縣 名 在 沛 集 韻 或 作 咄 又 見 下 音 貢 供 飛 聲 作 聲 韻 或 工 縣 名 在 沛 集 韻 或 作 咄 又 見 下 音 貢 供 飛 聲 食 舊 韻 或 工 縣 名 在 沛 集 韻 或 作 咄 又 見 下 音 貢 供 飛 聲 作 聲 韻 或 工 縣 名 在 沛 集 韻 或 作 咄 又 見 下 音 貢 供 飛 聲 情 心 動 也 又 平 聲 煩 字 琴 名 音 貢 草 木 子 疾 腫 也

去 貢 賦 貢 以 馭 其 用 注 貢 功 也 九 職 之 功 所 稅 也 又 姓 又 稅 名 孟 子 夏 后 氏 五 十 而 貢 貢 在 祿 章 亦 作 瀦 貢 瀦 又 感 韻 感 紺 書 禹 貢 釋 文 亦 作 瀦 貢 瀦 在 祿 章 亦 作 瀦 貢 瀦 又 感 韻 感 紺 二 音 瀦 亦 又 感 紺 二 音 貢 同 上 又 感 韻 貢 瀦 又 感 韻 感 紺 音 瀦 亦 又 感 紺 二 音 貢 同 上 又 感 韻 貢 瀦 又 感 韻 感 紺 又 二 音 貢 同 上 又 感 韻 貢 瀦 又 感 韻 感 紺 感 韻 同 至 也 韻 會 飛 至 也 甘 泉 賦 登 椽 樂 而 集 韻 或 工 縣 名 在 沛 集 韻 或 作 咄 又 見 下 音 貢 供 飛 聲 作 聲 韻 或 工 縣 名 在 沛 集 韻 或 作 咄 又 見 下 音 貢 供 飛 聲 食 舊 韻 或 工 縣 名 在 沛 集 韻 或 作 咄 又 見 下 音 貢 供 飛 聲 作 聲 韻 或 工 縣 名 在 沛 集 韻 或 作 咄 又 見 下 音 貢 供 飛 聲 情 心 動 也 又 平 聲 煩 字 琴 名 音 貢 草 木 子 疾 腫 也

去 貢 賦 貢 以 馭 其 用 注 貢 功 也 九 職 之 功 所 稅 也 又 姓 又 稅 名 孟 子 夏 后 氏 五 十 而 貢 貢 在 祿 章 亦 作 瀦 貢 瀦 又 感 韻 感 紺 書 禹 貢 釋 文 亦 作 瀦 貢 瀦 在 祿 章 亦 作 瀦 貢 瀦 又 感 韻 感 紺 二 音 瀦 亦 又 感 紺 二 音 貢 同 上 又 感 韻 貢 瀦 又 感 韻 感 紺 音 瀦 亦 又 感 紺 二 音 貢 同 上 又 感 韻 貢 瀦 又 感 韻 感 紺 又 二 音 貢 同 上 又 感 韻 貢 瀦 又 感 韻 感 紺 感 韻 同 至 也 韻 會 飛 至 也 甘 泉 賦 登 椽 樂 而 集 韻 或 工 縣 名 在 沛 集 韻 或 作 咄 又 見 下 音 貢 供 飛 聲 作 聲 韻 或 工 縣 名 在 沛 集 韻 或 作 咄 又 見 下 音 貢 供 飛 聲 食 舊 韻 或 工 縣 名 在 沛 集 韻 或 作 咄 又 見 下 音 貢 供 飛 聲 作 聲 韻 或 工 縣 名 在 沛 集 韻 或 作 咄 又 見 下 音 貢 供 飛 聲 情 心 動 也 又 平 聲 煩 字 琴 名 音 貢 草 木 子 疾 腫 也

入

穀

古祿切音各穀之摠名穀者實也善也續也生也左傳晉師

穀穀注穀福也穀祿也又詩穀旦于差注旦朝日也穀善明也

禮記自稱曰不穀注謙稱善也又王穀禾麻粟麥豆在穀黍稷

稗稻麻大小豆大小麥又國名師古曰今襄州有穀城縣从穀

从禾高作穀俗省作穀集韻或从米作穀又有韻乃后切亦音

壽。中原又俗省穀又說文楮也从木穀聲今俗作

雅音音古士米穀又俗省穀又說文楮也从木穀聲今俗作

木皮可為紙毛云惡木陸璣云荆揚人謂之穀中州人謂之楮

殷中宗時桑穀共生于朝今江南人績其皮為布又以為紙晉

書王羲之制窮萬穀之皮陸佃云皮白者穀皮斑者楮又姓穀

梁氏又論語不至於穀陸音公豆切孔安國曰穀善也是與承

穀字同義朱氏曰穀穀也是與穀楮字同義毛

氏曰今从木者後人傳寫之誤又見下音解穀又車穀輶所

曰三十輻共一轂穀者居輪之正中而為輻之所從也漢書

傳王莽時而維穀又成書上穀者又穀也穀之

鄭當時傳注薦舉人如推穀之運轉也又左傳宣四年汰執以

貫笠穀杜預曰兵車無蓋守者則邊人執笠依穀而立以御寒

暑謂之笠穀俗省作穀古从甫

今作輦音同洛陽有輦里

曰谷書注谷是兩山流水之道五音篇或作𡵓又養也老子谷

神不死又窮也詩遊退維谷又東風謂之谷風詩詒風自谷出

也疏云石之言穀生長之風也說文作谷从水半見出於口今

文作谷俗作谷與谷字不同谷音曠見曠韻又竹溝曰谷韻會

引曲水詩序追伶倫於解谷注解脫也谷溝也廣韻足跡又

少取竹之無谷節音

穀鳥或作

穀通作

凡又五名一曰雙玉

主玉

多也

穀

上

又飛貌又姓集韻亦
作額浴作翁又上声
公翮 翮說文公翮
字今依禮韻別出

芝翮 翮葉 取出者為
翮臺又上声
公翮 翮說文公翮
字今依禮韻別出

榆 廣韻水榆子
公翮 翮說文公翮
字今依禮韻別出

鄒 集韻鳥
公翮 翮說文公翮
字今依禮韻別出

翮 又上声 翮 猶
翮 五音篇
翮 綴也

翮 烏孔切 埽
公翮 翮說文公翮
字今依禮韻別出

徐曰雲起於下 曰大
公翮 翮說文公翮
字今依禮韻別出

入又韻會云翮前
公翮 翮說文公翮
字今依禮韻別出

惠白色又平声
公翮 翮說文公翮
字今依禮韻別出

去

翮 翮說文公翮
字今依禮韻別出

翮 翮說文公翮
字今依禮韻別出

翮 翮說文公翮
字今依禮韻別出

翮 翮說文公翮
字今依禮韻別出

翮 翮說文公翮
字今依禮韻別出

翮 翮說文公翮
字今依禮韻別出

翮 翮說文公翮
字今依禮韻別出

翮 翮說文公翮
字今依禮韻別出

翮 翮說文公翮
字今依禮韻別出

入

屋 烏谷切舍也具也止也
三為屋又黃屋車蓋漢高紀注天子車以黃紵為蓋裏又

夏屋大俎也又王屋山名在河東垣縣又虜復姓廣韻亦作屋

劇 州誅也後鄭注周禮劇誅謂所殺不於
劇 廣韻墨

劇 廣韻墨

噴呼委切
烘去聲

四

上

鄧地名程玉篇
塞竹
沃灌也說文溉灌也本作沃
亦作沃詩其葉沃若詩詁

沃鳥水鳥沃麻
沃鳥水鳥沃麻
練也

沃鳥水鳥沃麻
練也

沃鳥水鳥沃麻
練也

沃鳥水鳥沃麻
練也

沃鳥水鳥沃麻
練也

沃鳥水鳥沃麻
練也

沃鳥水鳥沃麻
練也

沃鳥水鳥沃麻
練也

沃鳥水鳥沃麻
練也

沃鳥水鳥沃麻
練也

沃鳥水鳥沃麻
練也

沃鳥水鳥沃麻
練也

沃鳥水鳥沃麻
練也

沃鳥水鳥沃麻
練也

沃鳥水鳥沃麻
練也

沃鳥水鳥沃麻
練也

去 入

噴呼委切
烘去聲

噴呼委切
烘去聲

噴呼委切
烘去聲

噴呼委切
烘去聲

噴呼委切
烘去聲

噴呼委切
烘去聲

噴呼委切
烘去聲

噴呼委切
烘去聲

噴呼委切
烘去聲

噴呼委切
烘去聲

噴呼委切
烘去聲

噴呼委切
烘去聲

噴呼委切
烘去聲

噴呼委切
烘去聲

噴呼委切
烘去聲

噴呼委切
烘去聲

噴呼委切
烘去聲

洪

胡公切羽濁音大也說文沛水北方方言石阻何流為洪又姓共工氏之後世後改為洪又州名漢豫章郡豫置

洪州又射洪縣名梓潼水匯涪江合流如箭蜀謂水口為洪因名射洪古作就端○中原雅音戲同切

通作洪書洪水方訓孟于降承者洪水水其馬漢也一日也唐韻又下也又法去聲陽聲降絳二音水其龍古草集韻或作

漢

紅

赤色又姓又地名春秋蒐于紅本音

谷

又陽韻。洪 大壑莊子觀呂梁縣水三十仞流沫四十里今謂音在相州。鴻 大曰鴻小曰鴈類會云隨陽之鳥說文云鴻鵠

又大也又注古 鴻 又蟲石蜚鴻史記周紀蜚鴻為野注蟻蟻也

又大也又注古 鴻 又蟲石蜚鴻史記周紀蜚鴻為野注蟻蟻也

又大也又注古 鴻 又蟲石蜚鴻史記周紀蜚鴻為野注蟻蟻也

又大也又注古 鴻 又蟲石蜚鴻史記周紀蜚鴻為野注蟻蟻也

又大也又注古 鴻 又蟲石蜚鴻史記周紀蜚鴻為野注蟻蟻也

又大也又注古 鴻 又蟲石蜚鴻史記周紀蜚鴻為野注蟻蟻也

又大也又注古 鴻 又蟲石蜚鴻史記周紀蜚鴻為野注蟻蟻也

又大也又注古 鴻 又蟲石蜚鴻史記周紀蜚鴻為野注蟻蟻也

又大也又注古 鴻 又蟲石蜚鴻史記周紀蜚鴻為野注蟻蟻也

又大也又注古 鴻 又蟲石蜚鴻史記周紀蜚鴻為野注蟻蟻也

又大也又注古 鴻 又蟲石蜚鴻史記周紀蜚鴻為野注蟻蟻也

又大也又注古 鴻 又蟲石蜚鴻史記周紀蜚鴻為野注蟻蟻也

洪

胡公切羽濁音大也說文沛水北方方言石阻何流為洪又姓共工氏之後世後改為洪又州名漢豫章郡豫置

洪州又射洪縣名梓潼水匯涪江合流如箭蜀謂水口為洪因名射洪古作就端○中原雅音戲同切

通作洪書洪水方訓孟于降承者洪水水其馬漢也一日也唐韻又下也又法去聲陽聲降絳二音水其龍古草集韻或作

漢

紅

赤色又姓又地名春秋蒐于紅本音

谷

又陽韻。洪 大壑莊子觀呂梁縣水三十仞流沫四十里今謂音在相州。鴻 大曰鴻小曰鴈類會云隨陽之鳥說文云鴻鵠

又大也又注古 鴻 又蟲石蜚鴻史記周紀蜚鴻為野注蟻蟻也

又大也又注古 鴻 又蟲石蜚鴻史記周紀蜚鴻為野注蟻蟻也

又大也又注古 鴻 又蟲石蜚鴻史記周紀蜚鴻為野注蟻蟻也

又大也又注古 鴻 又蟲石蜚鴻史記周紀蜚鴻為野注蟻蟻也

又大也又注古 鴻 又蟲石蜚鴻史記周紀蜚鴻為野注蟻蟻也

又大也又注古 鴻 又蟲石蜚鴻史記周紀蜚鴻為野注蟻蟻也

又大也又注古 鴻 又蟲石蜚鴻史記周紀蜚鴻為野注蟻蟻也

又大也又注古 鴻 又蟲石蜚鴻史記周紀蜚鴻為野注蟻蟻也

又大也又注古 鴻 又蟲石蜚鴻史記周紀蜚鴻為野注蟻蟻也

又大也又注古 鴻 又蟲石蜚鴻史記周紀蜚鴻為野注蟻蟻也

又大也又注古 鴻 又蟲石蜚鴻史記周紀蜚鴻為野注蟻蟻也

又大也又注古 鴻 又蟲石蜚鴻史記周紀蜚鴻為野注蟻蟻也

脚靴

。械

廣韻木名可作大車
輶又音韻山貞切

械

好衣貌玉篇作機又鮮
白也又婚韻音楚

鐵

集韻前鐵嶺會說文利也
一曰矢末也江南

鐵

同上也

鐵

戚

戚也

脚戚膏澤

戚

取氣貌又見下音族

戚

戚

口相就又

噉

玉篇

捍

早熟

撼

打甚

撼

也

憾

樂懸

械

熬米

穉

草木

穉

也

銍

姓也出

噉

五音篇噉噉真慈伍怩

噉

噉

噉

貌

幾

又穿也或

足

元从沃韻繼玉切趾也滿也無欠也

足

廣韻楚辭呶呶斯玉逸謂

佩

佩

感是足同作上声子羽切

足

承顏色也又呶呶以言求媚

足

承顏色也又呶呶以言求媚

足

承顏色也又呶呶以言求媚

足

卒姓也又隊韻音粹
醉質韻音粹
懾也子牧切

忽倉紅切商次清音遠也廣韻速
忽也从忽从心隸作忽俗作念
忽王篇忽忽忽多遠也
忽文忘

忽念忽不
忽竈突俗清為忽遠字或作勿凡
四王篇古四字象形凡會會

會類从此又音窻。與
困字不同兩音淵內从水
苒淺青色又葷菜又氣通達也漢言
氣佳哉鬱鬱蔥蔥然又蔥山嶺在西

域山上悉生蔥故名漢陳
湯傳作忽今作葱俗作葱
聰能聽耳力也耳徹也說文察也
聰聰聞也聰也開也明也
聰聰廣韻去

聰石似玉五音篇
聰作聰俗作聰
聰聰馬青
聰馬青
聰聰頭撞

聰會音中會音曰階東西階也會音中
聰聰大擊平大器
聰聰方作大

聰水蔓為聰玉篇云端鈴
聰大擊平大器
聰聰方作大

總色青
總細編
總總山名
總病
總龍總行

總又見上音總
總又見上音總
總又見上音總
總又見上音總
總又見上音總

總女字亦
總王篇曰欲
總夜倉龍切
總及
總惚惚知本作

總元从鍾韻木名爾雅樅檜字說樅松葉栢身則葉與身皆
樅直檜栢葉松身則葉與身皆曲又詩篋業維樅毛注崇牙

樅上飾卷然可以懸也孔云懸鍾磬之處以彩為
樅大牙其狀樅樅然故謂之樅又姓又見上音宗
樅欲樅如以

樅牙方言戰謂之樅一曰消小者
錄音窻
樅亦同上
樅音窻

樅本草云樅蓉藥名又蘿葵花
樅名又見上音總見下音竦
樅從容舒緩貌韻會從容
樅體燕也增韻云和緩貌

樅言從容以和從有六音
樅又見下牆容切
樅又見下牆容切
樅又見下牆容切
樅又見下牆容切

篇云心口足自之
取慮縣各在臨淮
急謀也山行也耳
又語韻此主切

淞 元从冬韻息中切商次清
次音吳淞江名在吳郡
同七木名說文作案又曰

察 同上古作枒
案並又祥容切
凍洛也
松 江名又見下祥容切
松 髮亂貌本韻思容
切音雖微異而義不殊

又鍾韻不可雙押故去之廣
韻髮亂或作髮又去聲
廣韻小
行恐貌
松 松恭怯貌又

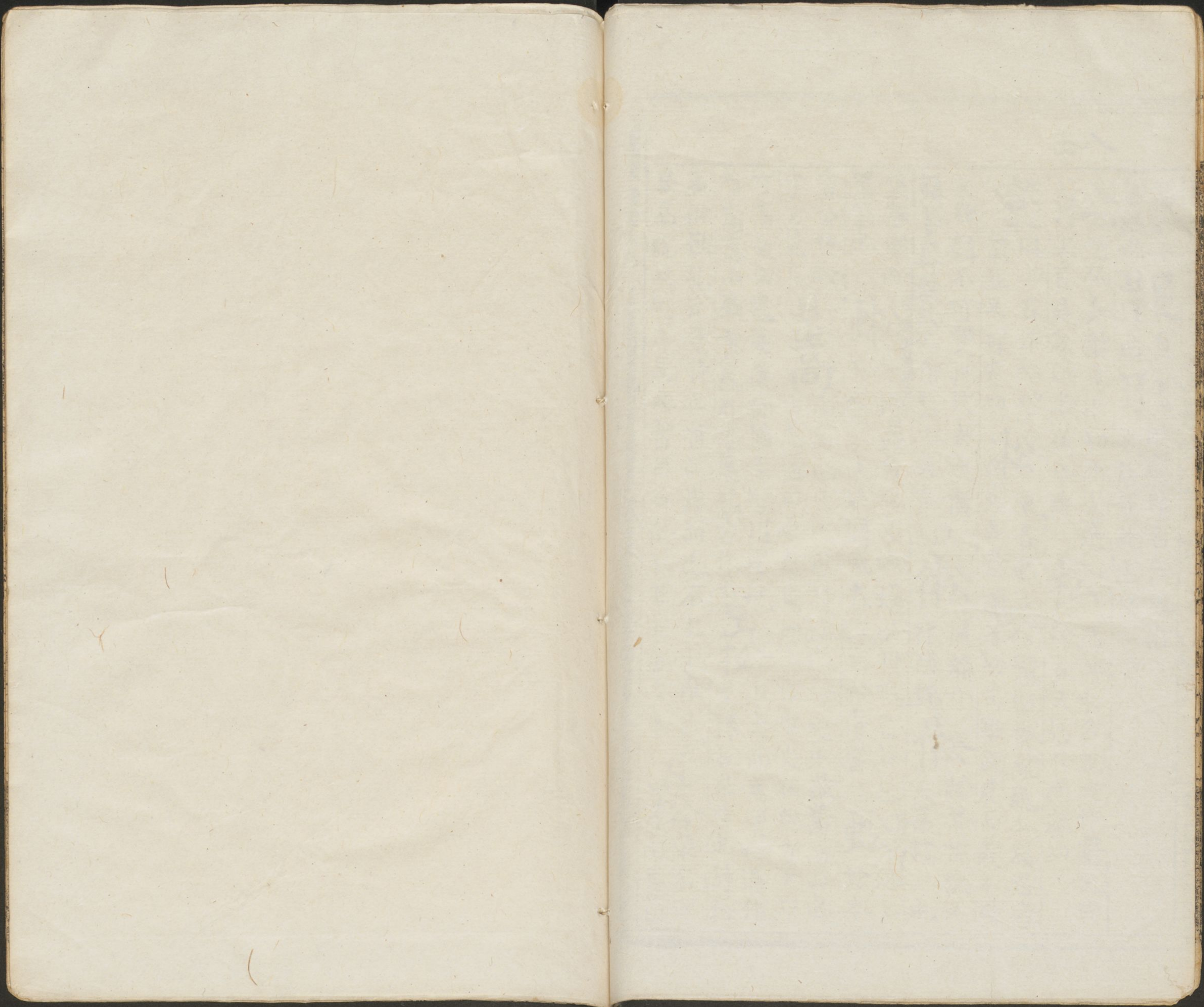
集韻傑松
身髮亂音松
此蟠蟲名說文蟠蟠以股鳴音詳見
玉篇轉語也
同七

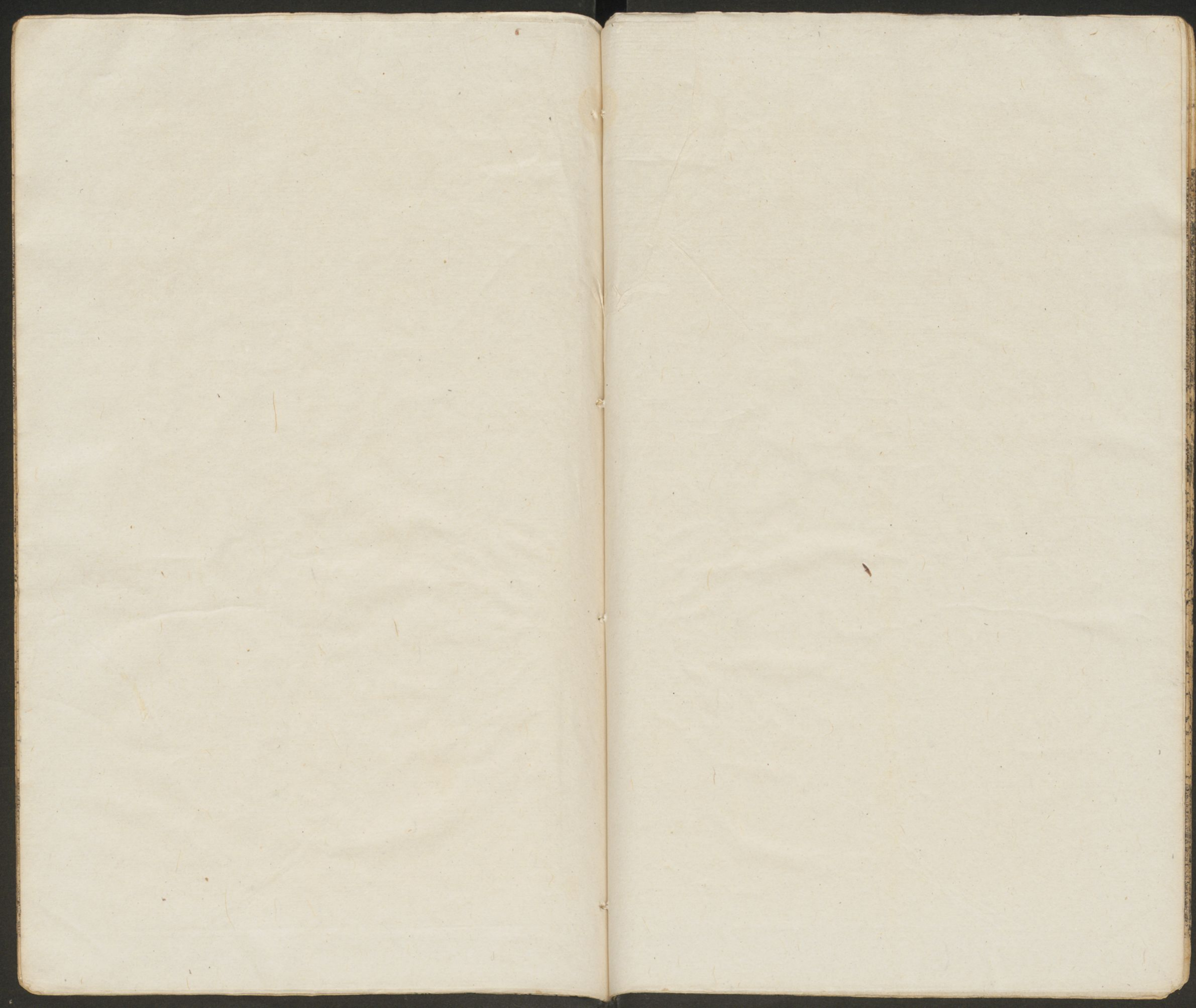
音公曉
字又見上
嵩 山高也又中嶽詩作崧說文中嶽嵩高山也
曰虎通曰中嶽獨加高字中央在四方之中

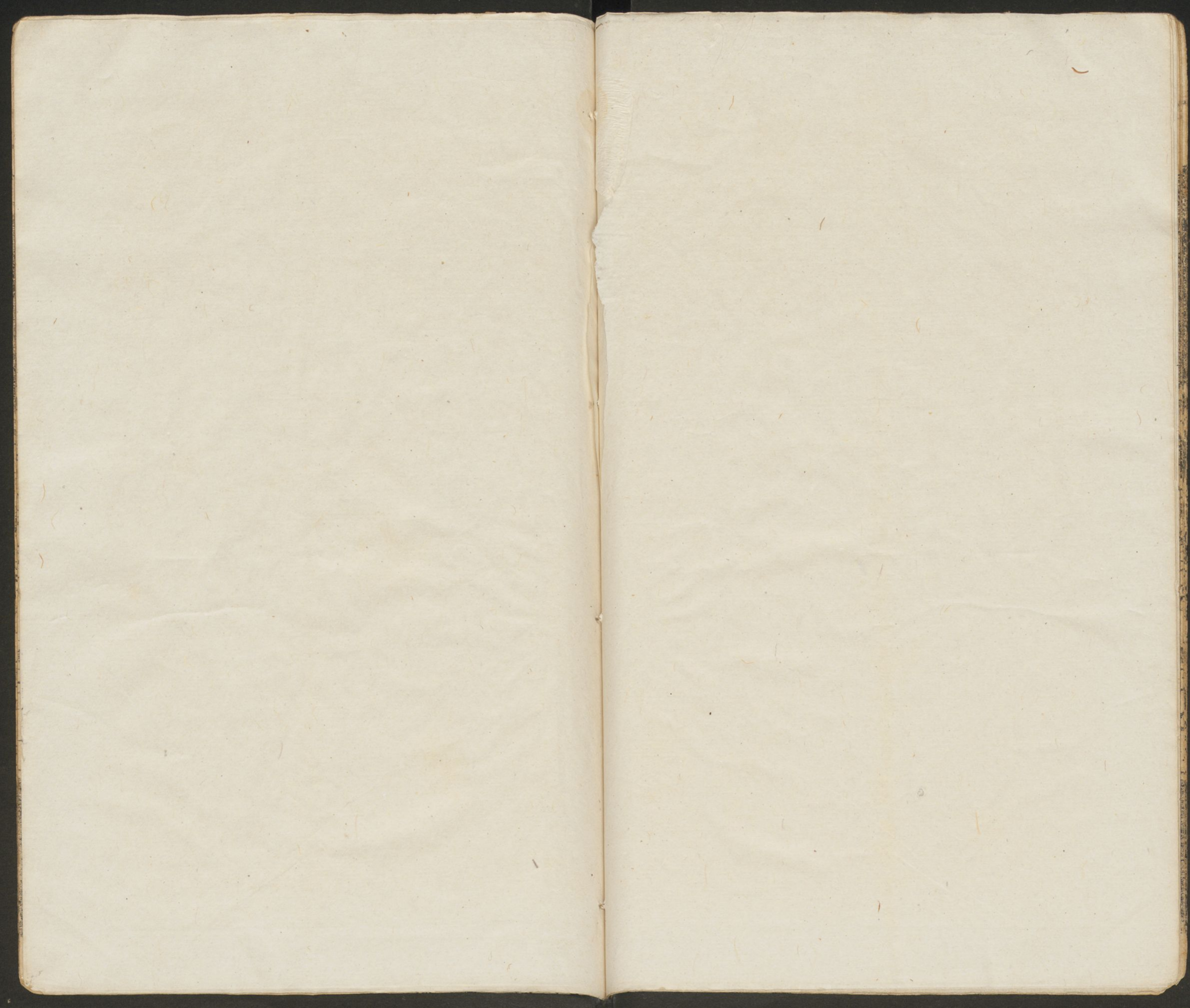
可高故曰嵩高後郡國志潁川陽城
有嵩高山禹貢為外方集韻古作崇
山松 山大而高曰山松通作

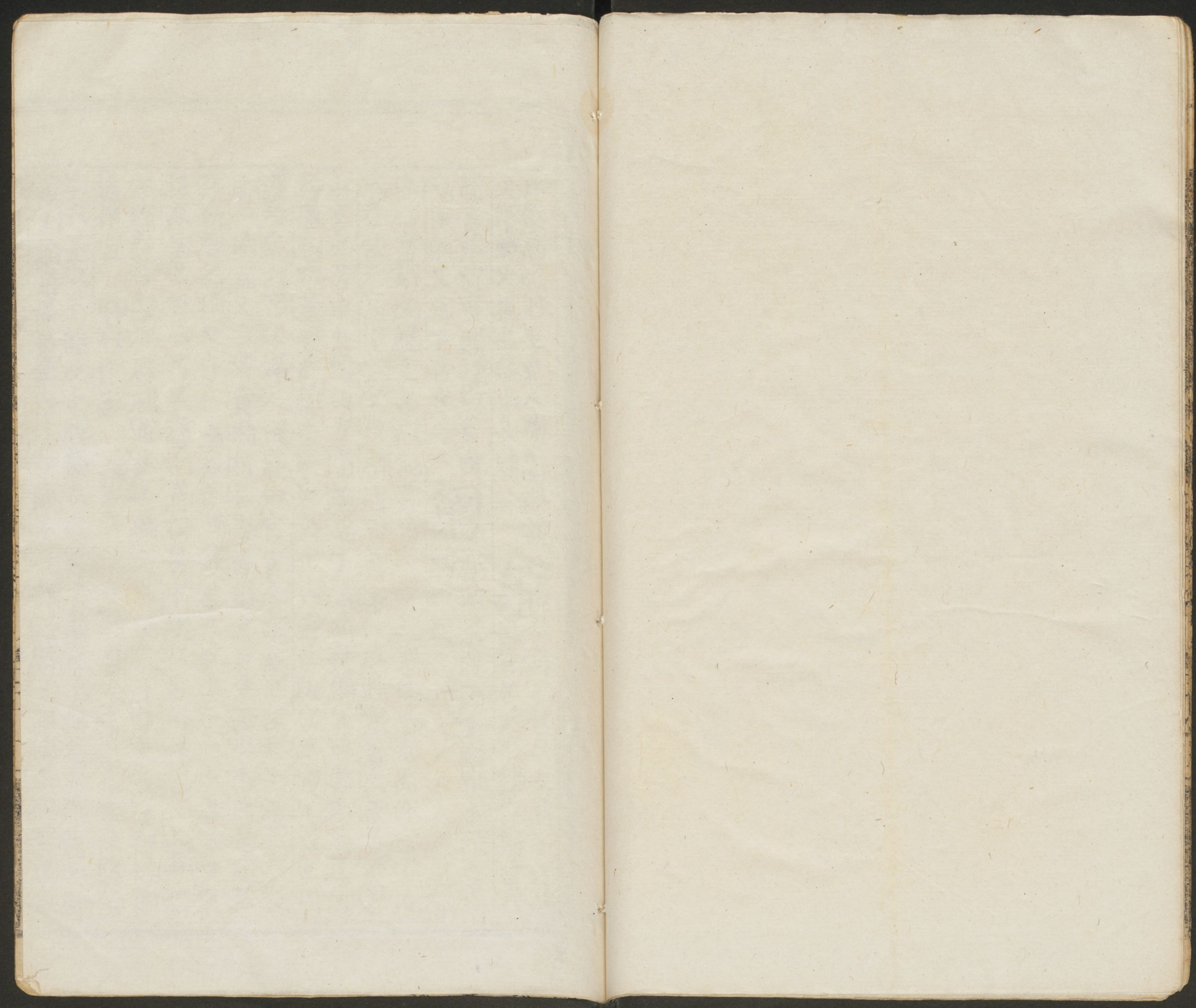
嵩嶽孔云堯時止有口嶽而已不主中嶽又云
嵩高孰比則山高火者自名山不主中嶽之言
松 菜名江

南有松









身屈為躬躬圭象人鞠躬形說

躬象脊骨之形隸作躬

躬

文作躬又親也恭也又姓

或作躬又見下音

躬魯世家躬

宮爾雅宮謂之室

又云大山宮郭

漢曰宮謂圍繞之也禮記君為盧宮之是也世本禹作宮室呂

氏春秋元高作宮室白虎通云黃帝作以避寒暑又音名漢志

中宮也居中央暢四方唱始施生為四聲綱又曰宮為土為信

為思為宮量錯傳處于法宮之中如淳曰法宮路寢正殿也周

禮內宰六宮注婦人稱寢曰宮宮者路寢正言天子謂之六寢

前一後五又古者貴賤所居皆得稱宮至秦漢以來乃定為三

等所居之稱又守宮舊名俗呼辟宮又姓上从山山音

歸深屋也下从弓弓脊也脊在身中故从弓俗作宮

守蟾蜍名

通作宮

臆

作宮

涪

縣名在涌泉

朽木

朽博雅

恭

元以冬韻祇也廣韻恭敬說文肅也本作恭亦作共龔引

論語温良恭儉

和從不逆謂之恭又謚法正德美

容敬

恭

論語温良恭儉

元以冬韻祇也廣韻恭敬說文肅也本作恭亦作共龔引

順事上曰恭又州名梁州地唐置恭州又

音共世子申生之後○中原雅音音公

作共同上左傳不道不共杜預注魏正曰共又君令臣共正

恭共考以三命故益共論語曰恭又法也詩受小共大共毛音

上共已正南面語古曰共義曰恭又法也詩受小共大共毛音

恭音拱又與共同孟子共為子職而已矣谷永傳惟正之共

又共二官名共工古考漢名女媧時共工伯九州又共城

蓋名又姓以龍姓又上法二声見下集用切韻音具

說也然也通作共亦作龍共也又姓○

共共也進也又去声龍共與共同又姓○

共共也進也又去声龍共與共同又姓○

共共也進也又去声龍共與共同又姓○

共共也進也又去声龍共與共同又姓○

共共也進也又去声龍共與共同又姓○

共共也進也又去声龍共與共同又姓○

共共也進也又去声龍共與共同又姓○

共共也進也又去声龍共與共同又姓○

共共也進也又去声龍共與共同又姓○

共共也進也又去声龍共與共同又姓○

共共也進也又去声龍共與共同又姓○

共共也進也又去声龍共與共同又姓○

共共也進也又去声龍共與共同又姓○

共共也進也又去声龍共與共同又姓○

共共也進也又去声龍共與共同又姓○

共共也進也又去声龍共與共同又姓○

共共也進也又去声龍共與共同又姓○

共共也進也又去声龍共與共同又姓○

共共也進也又去声龍共與共同又姓○

共共也進也又去声龍共與共同又姓○

共共也進也又去声龍共與共同又姓○

共共也進也又去声龍共與共同又姓○

共共也進也又去声龍共與共同又姓○

共共也進也又去声龍共與共同又姓○

共共也進也又去声龍共與共同又姓○

共共也進也又去声龍共與共同又姓○

共共也進也又去声龍共與共同又姓○

共共也進也又去声龍共與共同又姓○

共共也進也又去声龍共與共同又姓○

共共也進也又去声龍共與共同又姓○

共共也進也又去声龍共與共同又姓○

共共也進也又去声龍共與共同又姓○

共共也進也又去声龍共與共同又姓○

共共也進也又去声龍共與共同又姓○

共共也進也又去声龍共與共同又姓○

共共也進也又去声龍共與共同又姓○

共共也進也又去声龍共與共同又姓○

共共也進也又去声龍共與共同又姓○

共共也進也又去声龍共與共同又姓○

共共也進也又去声龍共與共同又姓○

共共也進也又去声龍共與共同又姓○

共共也進也又去声龍共與共同又姓○

共共也進也又去声龍共與共同又姓○

共共也進也又去声龍共與共同又姓○

共共也進也又去声龍共與共同又姓○

共共也進也又去声龍共與共同又姓○

共共也進也又去声龍共與共同又姓○

共共也進也又去声龍共與共同又姓○

共共也進也又去声龍共與共同又姓○

共共也進也又去声龍共與共同又姓○

共共也進也又去声龍共與共同又姓○

共共也進也又去声龍共與共同又姓○

共共也進也又去声龍共與共同又姓○

共共也進也又去声龍共與共同又姓○

共共也進也又去声龍共與共同又姓○

也又**隄**食又去聲**雍**塞也廣也場上王篇作**雍**雅音作**雍**又**隄**去去聲**隄**聲

篇作**雍**又上去聲見下音勇**雍**通**隄**無聲**雍**疽說文腫也或作**雍**同

漢鄧崇傳**雍**同上史唐公傳**雍**發頸**雍**陸集韻記肉也**雍**汲水餅古作**雍**廣韻作

有大鳥卵如**雍**顏師古曰音平**雍**同上又**雍**憂也**雍**韻集

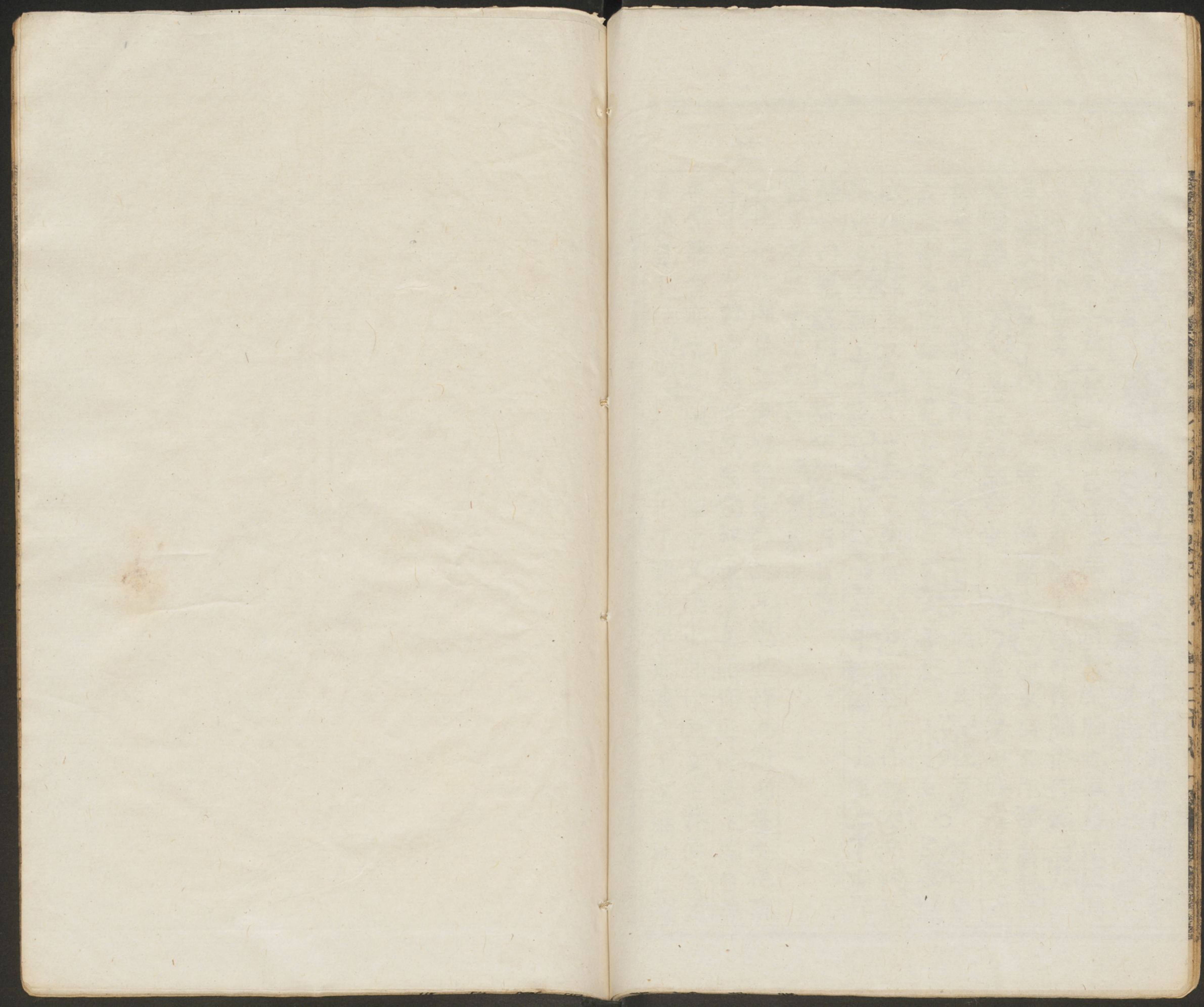
韻會**雍**陶器又見上音亮**雍**玉器亦**雍**也靴鞞亦作**鞞**也禮制

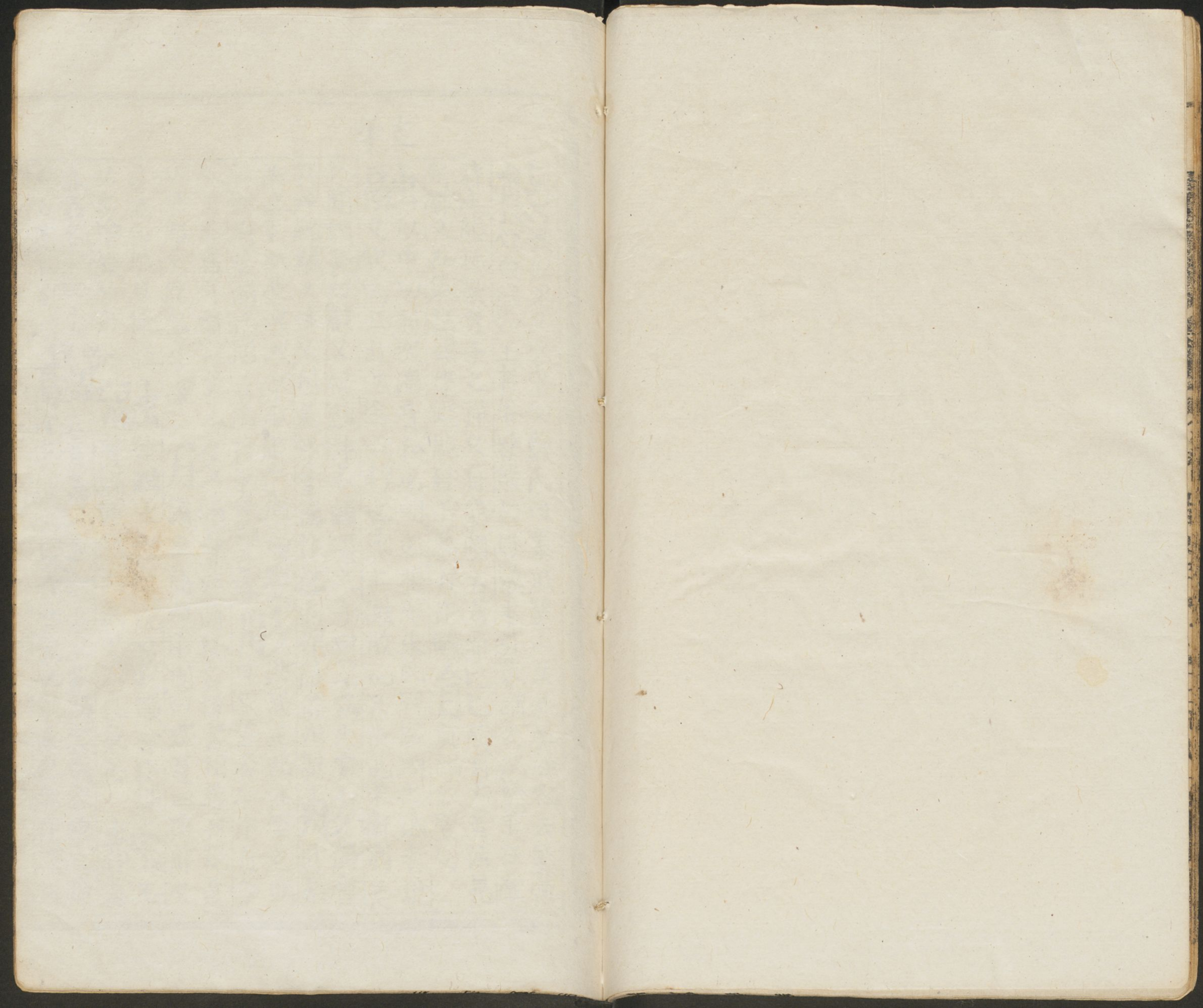
雜一曰**雍**於恭切**雍**五音篇**雍**鞞又去聲**不**亦作

雍元从腫弱委勇切韻會引說文抱也持也衛也羣從也說文作**雍**宋韻亦作**雍**擬**雍**漢書通作**雍**洪武正韻音勇

中原雅音亦**雍**填塞也障也又培也亦作**雍**王莽傳**雍**河

音勇見下**雍**水一流又作**雍**通作**雍**漢武帝紀**雍**於上關





州名古象部地唐置 **頌** 漢惠帝紀有罪當盜者皆繫頌師古
容州又姓又上声 **頌** 曰古者頌與容同刑法志注頌謂寬

容之不極也說文頌貌也又魯徐生善為頌蘇林曰漢舊儀
有二郎為頌貌威儀必公从頁本頌頌字取其形容成德因借

為歌頌字又魯仲達傳也以鮑焦無從頌而死音從 **頌** 同二
容與容同又玉篇籀文作頌又見上音誦稱述也 **頌** 音誦

蓉 芙蓉生於水者即荷華也詩涉江採芙蓉生於木者亦名
芙蓉一曰拒霜秋華也楚辭芙蓉兮木末通作容相如

傳外發夫容 **浴** 水貌說文水盛也又水 **庸** 用也常也在也
又菽蓉藥名 **浴** 名又安流也又上声 **庸** 周禮民功曰庸

爾雅庸勞也唐有租庸調用人之力歲二十日閏加二日不役
者曰為庸三尺謂之庸屈原懷沙賦誹疑俊傑兮固庸態也王

逸注庸厥幾之人也又和也廣韻平私善人也易也又坎也又
中庸頓菴朱氏曰不易之謂庸又國名書江庸濮在江漢之南

一秀州西有上庸城又姓又附庸小國孟季不能五十里不
庸天子曰附庸又城也詩以作編庸惟小城曰庸說文从頁从

庸本作庸今作庸 **傭** 役賃一曰傭作傭之傭傭也也
廣韻古之作傭 **傭** 遇作傭又見下音充 **傭** 傭也釋名

容心所以隱蔽形容又嚴禮堂中北牆 **容** 容也說文鑄
謂之鑄亦作庸集韻或作隔庸古作鑄 **容** 器法也董仲舒傳

把金在鑄注鑄 **鄘** 國名說文南夷紂都 **鏞** 大鐘書字鑄以
謂鑄器之模範 **鄘** 朝歌東衛南鄘北 **鏞** 間詩鼓鼓維鏞

孫炎注深 **鏞** 同上見 **戡** 兵器 **輅** 車行貌韻 **琮** 琮琬佩
長之聲 **鏞** 廣韻 **戡** 戡斃 **輅** 會作輅 **琮** 琮琬佩

裕 韻會方言南楚謂襜褕曰襜褕通作容 **俗** 漢制俗華官
縣曰漢婦官俗華又曰俗俗 **榕** 樹生於南方柳宗元詩榕葉

便習貌一曰不安也又上声 **榕** 樹生於南方柳宗元詩榕葉
滿庭鴛 **鶻** 廣韻鶻鶻鳥名似鴉雞足相如傳 **鶻** 獸似牛

亂而 **鶻** 作鶻鶻 **嶂** 或作嶂通作庸渠 **嶂** 嶂似牛
或作 **嶂** 嶂也亦 **嶂** 嶂也又上声 **嶂** 嶂也又上声 **嶂**

嶂嶂也亦 **嶂** 嶂也又上声 **嶂** 嶂也又上声 **嶂** 嶂也又上声

嶂嶂也亦 **嶂** 嶂也又上声 **嶂** 嶂也又上声 **嶂** 嶂也又上声

委身切亦又
見上三音
詩維塵雖方又
○塔廣韻塔不安
亦作甬重音腫

集韻重容欲吐貌
餽食也亦
○彭重帶搭動搭也
不安也趨行也
○闢門木
○確磨石又見
又平声趨行也

用元从宋韻余頌切以用也使也庸也器用也貨也通也又
說文可施行也又姓从十中本作用玉文古文作用

瓶亦作盥
集韻大嬰
○菊草名

育余六切養也說文養子使作善也亦作毓玉篇古作毓廣
韻又長也从女从肉女音他骨切與云字不同○中原音

音毓同上前五行志孕毓根莖
芋毓之推也从蒸流與女同音
粥蒸粥西戎名亦作粥又
粥以米俗从弱
○粥高韻會德黨北狄名孟予太王事德黨史
誤又見下音祝

子與毓同又姓樂而能為
文于師又見下音祝
○債賈買也古作齊周禮司市掌賈債
通作粥粥說文見也又動也長也

從賈誤又
見下音獨
○賈說文術也廣韻賈也重也長也動也从土从四
賈徐鍇曰周禮賈賈字借作
○是日光也日明也又日月明出
價司市以度量成賈而徵債
○是太元經曰是乎晝月是乎

夜煜燿也火光也盛也一曰光也
○煜廣韻音聲也育
集韻或作焄又緝韻七入切

同上王篇
○堵地土肥也一曰
○瘠謂之堵
○瘠說文
○清水名出
○楮

欄
○縉青經白
○銷錫銷
○首草
○隄爾雅云
○睢明貌藥韻

音粥
○田生
○疇復疇蟬未蛻者出論
○齋

見上
○道也行也
○筓也玉篇車覆
○情心
○歆

音綱

音綱

音綱

音綱

音綱

音綱

驚焉 **獨** 玉篇育也平聲
詞 **獨** 又剛韻音短
欲 元从沃頭情也貪也愛也願也
語我欲人又姪也與慾同又御

韻音倫。中 **欲** 情也情所好也姪也廣韻六嗜欲
原雅音音芋 **欲** 也今通作欲欲與慾義異者分押 **浴** 廣韻
洗浴集韻 **谷** 易莽谷易射通推水正谷曰谷說文泉出通川
或書作余 **谷** 為谷又變二音吐谷氏又見上音穀見下

音 **谷** 銅骨漢志民盜摩錢質而車銜薛瓚曰摩錢漫面以取
也又 **錮** 錮錮更以為錢又說文可以鈎鼎耳及爐炭廣韻炭鈎
下音 **錮** 錮錮來魚集韻或作錮錮玉篇亦作錮 **谷** 獨 **谷**

獸又見 **駱** 駱車枕前也 **駱** 集韻 **駱** 說文駱醜豎也
上音 **駱** 亦作駱 **駱** 黑貌 **駱** 也又魚韻音于 **谷**

山 **圍** 示于六切角次濁次音也一曰養禽獸曰圍玉篇
作圍廣韻圍周洪武正韻音削又見上有韻音宥

手 **响** 廣韻吐声又 **响** 一篇云
見上音响 **响** 一篇云

平 **頤** 魚容切角次濁平仰也大頭也頤頤君德也頤頤溫
貌詩懿懿 **頤** 體如 **頤** 頤頤或作頤 **頤** 中原雅音音濃 **馬**

同上又 **喞** 喞魚口上見貌司馬相如傳延頸舉踵喞喞然
走貌 **喞** 喞喞衆口向卜也又 **喞** 和聲莊子後者

唱喞又魚韻音 **喞** 番禺地名今廣州縣 **喞** 說文魚名皮有
虞有韻音 **喞** 又魚韻虞遇二音 **魚** 文出樂浪玉篇

鯨魚也 **喞** 蟲名 **喞** 獸似 **言** 五音篇宜中
又音虞 **喞** 似蟬豕豕 **言** 切中正也

入 **玉** 魚欲切音與圍同寶玉陽精之純說文石之美有五德廣
韻烈火燒之不熱者真玉也 **玉** 屬玉水鳥屬音蜀廣韻作

玉觀集韻古作玉文古作玉徐曰帝王字中畫近上也寶王
字三畫勾也白秦更書字始心點以別王字也點在下畫之

傍者寶玉字 **玉** 中畫之 **玉** 音許救頌玉息六三切見上

玉觀集韻古作玉文古作玉徐曰帝王字中畫近上也寶王
字三畫勾也白秦更書字始心點以別王字也點在下畫之

傍者寶玉字 **玉** 中畫之 **玉** 音許救頌玉息六三切見上

傍者寶玉字 **玉** 中畫之 **玉** 音許救頌玉息六三切見上

○
鍾元从冬韻說文當也又酒器又量名左傳釜十則鍾六斛

四斗曰鍾小爾雅二缶謂之鍾注八斛也亦作鐘漢志穀

糴千鍾孟子萬鍾之祿又姓又聚也左氏傳天鍾美於是晉書

情之所鍾又龍鍾老病貌亦作鐘韓愈詩白首誇龍鍾又前漢

食貨志鍾官主鑄錢者鐘說文樂器漢志金曰鐘釋名空也內空正又

十一月夾鍾二月林鐘六月應鐘十月鍾種也周禮皆鐘韻

作鍾詩鍾鼓亦作鐘古字通用義異者自可分押引埤倉云躡躡行不進貌一曰小兒行廣韻作

鍾或作鐘又老貌通作鐘鍾又見下衝卷二音儻同上又見

忪心動也惶遽也增韻云驚也忪遠行忪字樣云本音同合借為木

方三尺五寸為幢又見忪廣韻草名又忪長節鐘龍

丁音同又陽韻音幢忪見上音忪公忪衆口貌

竹名可為笛忪志及衆也玉篇忪門外忪又音公忪

玉篇云竹器忪云任忪懼也忪開門忪又音公忪

鐵忪俗又先忪亦作忪角忪音忪音忪音忪音忪

同忪集韻夫之兄忪爾雅婦謂夫之兄為忪重名六斛

上忪也或省作公忪凡公又見上古無切忪心身曰忪

通作忪剗削忪惶忪五音篇忪也

上

腫和靡切張也癰也疾也釋名云鍾也寒熱氣鍾聚也種種類六作腫又腫足跟玉

物物也又荀子隴種而退注種同上又去音是腫足跟玉

遺失也又去音又見下音同種同上又去音是腫足跟玉

鐘詩疏作腫又躡也趾也種同上又去音是腫足跟玉

貌徐曰猶言繼踵也又平音見下丑同切種同上又去音是腫足跟玉

山頂曰冢說文高墳也釋名腫也象山頂之高腫起又六典天

官塚其制則曰大冢注遺遷異名也冢官總焉別謂之冢列

云神是合心也... 塚平曰墓封曰冢高曰... 墳通作冢俗作塚

宓 同上廣韻鋤功切集韻鋤弓切木从叢下
出之因中原雅音音蟲今於蟲後另出

崇 韻作崇水声又漾韻音狀
崇 玉篇器名 雨貌 國名

上三 **腫** 元从腫韻時勇切入商次濁音說文脰氣腫本作瘡瘡徐
按腫下濕地則生此疾廣韻足腫病亦作瘡瘡腫今正

韻併音腫又見上○ **瘡** 同上詩既微且德集韻日要
中原雅音日孔切 瘡又見下音同

入 **孰** 神六切說文食狂也成也練也禮記飯腥而苴孰三獻孰
孰其殺莊子孰知其故矣又捨也相如賦盧橘夏孰又誰

也莊子孰肯以物為事又何也論語孰不可忍也徐曰享孰也
以手取本作孰隸作孰古作 鄧通作孰俗作孰 中原雅音

世由切 **熟** 本作孰後人於生孰字下加火以別
又音踈 乏俗作孰孰與孰義田著者可分押 **孰** 門側之

注塾之為言孰也臣來朝君至門外更詳孰所應對之事三輔
黃圖塾門外舍也孫炎曰夾門堂考工記門堂三之一以為孰

禮記家有孰注古者仕焉而已老歸於閭曰 **闕** 同 **瑋** 玉器
里朝夕坐門側之室謂之孰集韻或作闕闕上

名木作叔王篇亦 **叔** 說文清湛也深也善也詩而 **媯** 後宮
作瑤又有韻音受 **媯** 媯淑女俗作淋又見上音叔

名通 **熟** 廣韻石聲 ○ **蜀** 元从沃韻集韻巴蜀說文葵中蟲
作淑 **熟** 一曰石名 淮南子云蠶與蜀相類而愛憎異

也俗作蠋又爾雅山獨者謂之蜀又維大者謂之蜀雞 **蜀** 桑
又郡名秦置節益州地又蜀葵花名○中原雅音音踈 **蠋** 蟲

說文葵中蟲詩蠋蠋者蠋本作蜀中已以虫又 **屬** 同上廣韻
加虫焉俗也集韻或作蠋又見上燭逐二音 **蠋** 蠋同土廣韻

又見上 **屬** 隸也附也類也親眷也俗作屬又官僚部曲也又
音燭 **屬** 屬王水鳥或作鷓鴣又見上音燭又御韻音注

鷓鴣 吳郡賦鷓鴣玉又 **鷓** 鷓鴣温器又 **鷓** 長襦連腰衣
見上音燭藥韻音濁 **鷓** 藥韻音濁 **鷓** 也亦作櫛又

說文短衣又見下 **櫛** 同上祀記雜記櫛衣裳也 **櫛** 說文買也
音獨有韻大口切 **櫛** 注若今大櫛亦作櫛 **櫛** 買也買也

音獨有韻大口切 **櫛** 注若今大櫛亦作櫛 **櫛** 買也買也

馳取也又納金免罪書金作贖刑古罪皆用銅漢始用黃金

吏其片兩後魏以金難得合金一兩收絹十匹徐曰以贖贖罪

又請贖○**璫**廣韻玉璫**櫛**木名似柳葉大**越**姓也玉篇晉獨獨使

聽贖○**璫**廣韻玉璫**櫛**木名似柳葉大**越**姓也玉篇晉獨獨使

一曰勳頭貌**罽**弓衣亦作鞮**毳**集韻擊也**葛**葵草名又

又見下音獨**罽**弓衣亦作鞮**毳**集韻擊也**葛**葵草名又

戎而中切半音徵音說文兵也本作威从戈甲隸作戎月令

戎狄爾雅相也郭璞曰佐助也詩烝也無戎又續戎祖考念茲

戎功毛傳大也鄭箋云戎猶汝也詩戎雖小子方言宋魯陳衛

之間謂**戎**戎我厚貌通作戎又戎葵**拔**相助也通作戎

大曰**戎**戎我厚貌通作戎又戎葵**拔**相助也通作戎

襪衣厚貌詩何彼戎矣韓詩作**戎**馬八尺又爾**狨**獸名

戎或作襪又見下濃**農**二音**馬**雅馬絕有方**狨**獸名

毛可為布本草云似平而丈長毛黃赤色生廣南山谷間**絨**

皮作鞍褥陸佃云尾金色俗謂今線威一名狨廣韻猛也**絨**

平苗

細布○**筴**廣韻小竹可為矢**俄**俄人身**械**木名**破**集韻石也**毳**

細毛或○**茸**元从冬韻草生兒一曰鹿茸亂兒**毳**毳鹿

作耗○**筴**廣韻竹頭有文**揖**揖也又收**鞞**毳飾或作鞞

楫禾稍又**楫**木名**蟬**蟲名集韻**穰**花木厚也**韋**多

髮多亂貌**雉**集韻姓也又**躡**行兒又**醇**說文酒也

亦作鬚**醜**尤韻音柔**躡**行兒又**醇**說文酒也

釀**媯**媯媯**動**刃器**毳**鳥獸細毛或**駮**草**緝**絲飾又

慵元常容切次商次濁音賴也玉篇亦作慵**庸**原名似鯁

文本作慵慵性慵弱不健故也一名鯁鯁音序又慵魚名似鯁

溥 溥熱月令土潤溥暑亦作辱禮記
儒行飲食不溥注恣滋味為溥
辱 王定鼎如春秋謂

之壬城魏晉
魚河南縣
○ 𩚑 廣身
戲 示戟枝也五音篇亦作戲
𩚑 又西羌名

𩚑 解脣也
𩚑 寸黑
血 五音篇音

𩚑 辰元以冬勻已容切次商次濁音勻會引說文云曲辰厚也
西曰酒厚也洪武正勻農醲五音如宗切又與濃同
濃 濃

之對通作醲
曲辰 說文辰厚兒詩可彼禮矣又濃猶
曲辰 又見下音農
𩚑 戎戎也正記故宗切又見上音戎
𩚑 𩚑

勻花木厚增勻華扛稠多兒洪
式又勻如宗切又見上音戎
○ 𩚑 廣身
𩚑 𩚑

曲辰 多曲辰 玉篇目不明
曲辰 耳中
𩚑 𩚑

𩚑 女曲辰厚兒
雲雲 五音篇
雲辰 說文露多也
又見下音農

入

𩚑 女六切縮也集韻作𩚑說文朔面月見東方謂之縮𩚑亦
作縮𩚑从日月之月又漢志縮不任事兒玉篇縮𩚑不寬
舒兒○中反
𩚑 同𩚑从日月之月从肉省声也與𩚑𩚑字不
雅音尼救切
𩚑 同𩚑从肌肉之月从肉見貨韻音𩚑温𩚑也

𩚑 鼻出血又敗北也亦作𩚑
血 集韻亦作𩚑廣韻又控也
血 刃傷也
𩚑 𩚑

山之東西自愧曰慙又小
爾雅心愧為慙𩚑韻音匿
𩚑 同上玉篇𩚑𩚑
𩚑 亦同上

○ 𩚑 廣韻縮𩚑水文聚又
泥也又有韻音株
𩚑 刺
𩚑 𩚑

𩚑 視也
𩚑 集韻縮
𩚑 食肉又有
𩚑 𩚑

龍 元以冬韻盧容切半徵商音鱗蟲之長埤雅龍八十一鱗
九九之數有鱗曰蛟龍有翼曰應龍有角曰虬龍兩雅馬

高八尺為龍又通也和也又龍也詩何天之龍我龍受之毛音
如字鄭讀作寵左傳董父擾龍事舜賜氏曰豢龍劉累學擾龍

同又御
韻音慮
綠青黃間色或作綠綠又結綠寶玉名史記范
驩傳宋有綠絲
綠亦作綠綠亦作綠玉篇綠一
綠亦作綠綠亦作綠玉篇綠一
綠亦作綠綠亦作綠玉篇綠一

亦作綠耳
綠亦作綠綠亦作綠玉篇綠一
綠亦作綠綠亦作綠玉篇綠一
綠亦作綠綠亦作綠玉篇綠一

行謹也又前匈
為質又姪前外戚表
綠亦作綠綠亦作綠玉篇綠一
綠亦作綠綠亦作綠玉篇綠一

剝菽又戶
又行也
綠亦作綠綠亦作綠玉篇綠一
綠亦作綠綠亦作綠玉篇綠一

脂也三
篇肥也
陸元从陸韻高平曰陸又高也厚也路也
陸元从陸韻高平曰陸又高也厚也路也

陸元从陸韻高平曰陸又高也厚也路也
陸元从陸韻高平曰陸又高也厚也路也
陸元从陸韻高平曰陸又高也厚也路也

徐錯按史記奉使賈人
取在梁之地廣
陸元从陸韻高平曰陸又高也厚也路也
陸元从陸韻高平曰陸又高也厚也路也

陸元从陸韻高平曰陸又高也厚也路也
陸元从陸韻高平曰陸又高也厚也路也
陸元从陸韻高平曰陸又高也厚也路也

陸元从陸韻高平曰陸又高也厚也路也
陸元从陸韻高平曰陸又高也厚也路也
陸元从陸韻高平曰陸又高也厚也路也

陸元从陸韻高平曰陸又高也厚也路也
陸元从陸韻高平曰陸又高也厚也路也
陸元从陸韻高平曰陸又高也厚也路也

陸元从陸韻高平曰陸又高也厚也路也
陸元从陸韻高平曰陸又高也厚也路也
陸元从陸韻高平曰陸又高也厚也路也

陸元从陸韻高平曰陸又高也厚也路也
陸元从陸韻高平曰陸又高也厚也路也
陸元从陸韻高平曰陸又高也厚也路也

陸元从陸韻高平曰陸又高也厚也路也
陸元从陸韻高平曰陸又高也厚也路也
陸元从陸韻高平曰陸又高也厚也路也

陸元从陸韻高平曰陸又高也厚也路也
陸元从陸韻高平曰陸又高也厚也路也
陸元从陸韻高平曰陸又高也厚也路也

陸元从陸韻高平曰陸又高也厚也路也
陸元从陸韻高平曰陸又高也厚也路也
陸元从陸韻高平曰陸又高也厚也路也

陸元从陸韻高平曰陸又高也厚也路也
陸元从陸韻高平曰陸又高也厚也路也
陸元从陸韻高平曰陸又高也厚也路也

陸元从陸韻高平曰陸又高也厚也路也
陸元从陸韻高平曰陸又高也厚也路也
陸元从陸韻高平曰陸又高也厚也路也

徒紅切音高

伺 伺童蒙廣韻伺韻蒙揚子注伺無知也**伺**木名

子末成器之人揚子云桐子之命又空桐山名又桐廬縣名又

姓桐君藥錄詩疏云桐有青赤白三種白宜琴瑟一云四種青

桐似梧而無子梧桐色白葉似青桐有子肥美可食白桐與青

桐無異惟白桐有花子二月花舒黃紫色又楨桐夏花紅如火

又紫桐花如百合又刺桐花出泉州又胡桐出西域鄯善

浪可以計金錄今俗訛為胡律古文作臬又見上音通**伺**

崆峒山名亦作空同司馬彪注莊子云當北斗下山也漢武踰

龐登空同如子作空桐爾雅比戴斗極為空桐一曰在梁國虞

城東三十里史記注在隴右括地志云肅州祿福縣東南六十

里抱朴子云黃帝受自然經之地又雍錄在原州高下縣即筭

頭山涇水發源杜詩常**伺**說文赤金廣韻金之一品也**伺**

思仙仗過崆峒又去声**伺**史武紀極梁銅柱作桐柱**伺**

日出又瞳瞳曰欲明**伺**月出又瞳瞳月欲明貌張衡傳應

貌或作伺又上声**伺**人用瞳瞳言未悟也別有必凶音

童**瞳**目瞳子醫書骨之精為瞳子屬腎筋之精為黑眼

見下

瞳目瞳子醫書骨之精為瞳子屬腎筋之精為黑眼

見下**瞳**所史記舜目重瞳亦作童又音充未有知貌見莊

瞳木名花可為布又見**網**布名又上**罽**鳥網一云捕魚

上音鍾陽韻音幢**網**去二声**罽**網廣韻車上網

爾雅罽謂之罽罽也罽謂**罽**艘艦戰船又見上**網**舟名

之罽罽覆車也又見上音充**罽**音充漾韻音撞**網**博雅

作**筒**竹名吳都賦其竹則桂筍**罽**斷竹也廣韻竹**罽**禾

種後熟本作種陸德明曰說文禾邊作重是重**罽**禾邊作童是

種藝字今人亂之已父齒風作重**罽**又見上腫象蟲三音

種同上亦**潼**水名出廣漢梓潼北界南入墊江又州名潼

又三音**潼**川府本唐梓潼郡又闕名又音衝通典云本

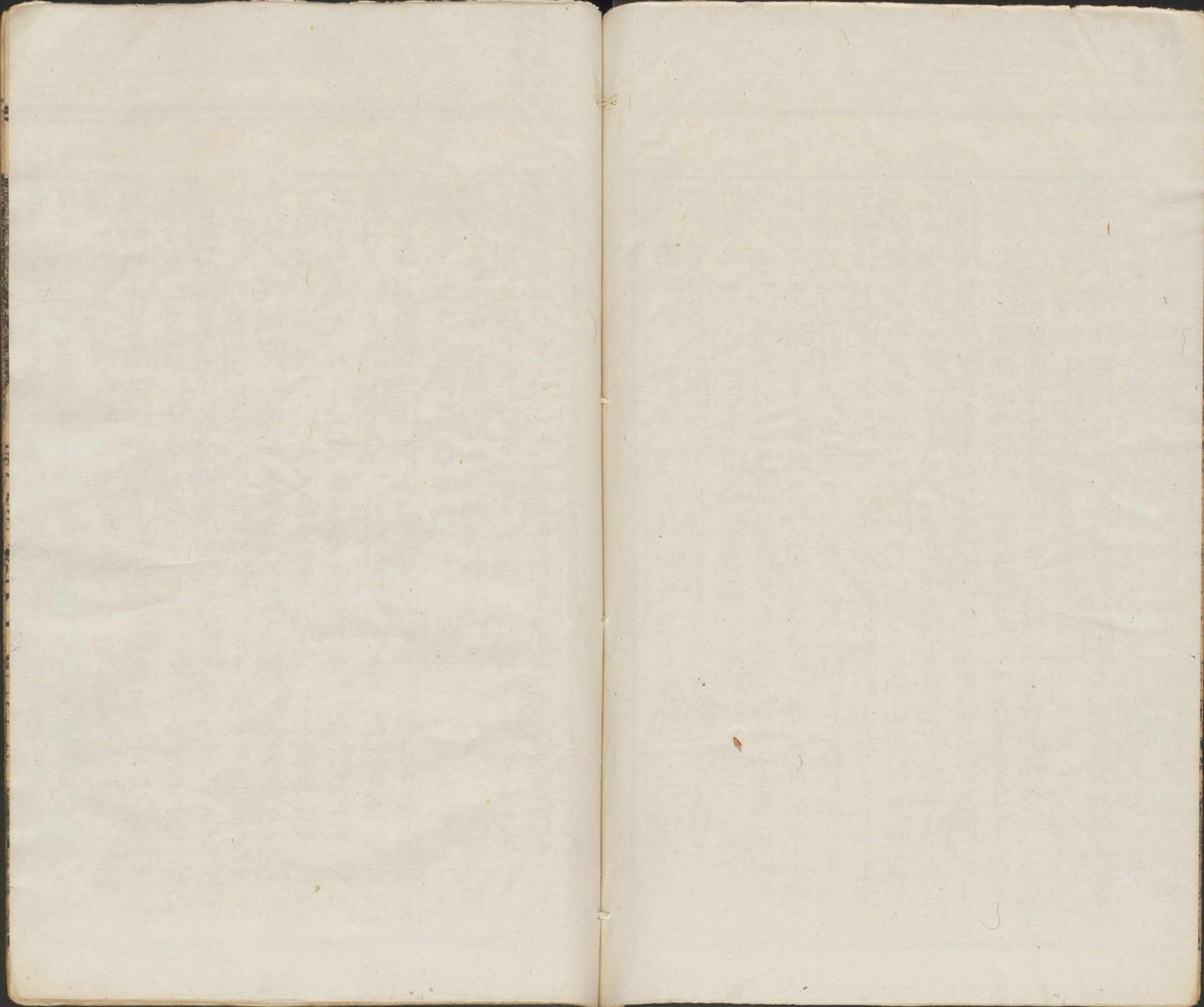
衝關言河衝激華山**重**與前種同詩黍稷重**重**重

之東因潼水名關**重**有五音注見上直隴切**衝**通街

去**魚**魚名一曰鯉也大曰鯉小曰鮓爾雅**魚**集韻**魚**也

聲**魚**鯉大者鮓又見上音重有韻音紂**魚**同上**魚**牛

切音銅



獨 徒谷切 音獨

瑣

玉器又圭名上稱 **瑣** 嬖慢也說文

遺

遺也

獨

弓衣或作 **獨** 韻體亦作 **獨**

獨

單也狐也老而無子曰獨五音篇作獨又

獨

韻音釋 **獨**

說文胎敗廣韻 **獨** 傷胎古作 **獨** 續

獨

說文大相得而闕也羊為羣犬為獨玉篇

古作 **獨** 帛又 **獨** 帛以然然而食後後性 **獨** 性特後鳴三獨鳴

一廣韻 **獨** 獸如虎

獨

如虎而豕鬣古作 **獨** 狝

獨

說文通瀕以 **獨** 貝卵

債

動也見也又 **債** 貝

債

貝也野弓器

債

玉篇同上滑 **債**

駝 **獨** 野馬或作 **獨** 駝

獨

鳥 **獨**

獨

獨

獨

獨

獨

見上 **獨**

獨

本

作

是

又

御

韻

音

冠列而黔首以皂絹寢髮至周武帝依古三尺裁為**襖**同上

襖頭舊韻逢玉切又見下。中原雅音音通又音布**襖**晉魏

舒傳襖被而出唐蘇瓌單身襖被**暴**黼領刺為斧詩素衣朱

自將韓文僕入直又見上音卜**暴**又見上音卜藥韻音

博**業**集韻鏐鐸矢名左傳魯莊公以金僮姑**業**鷄鷄**業**

車軼兔又**業**五音篇蝶蝶鹿相隨**業**耗同耗

見上音卜**鹿**也蝶音業**長**毛不理也

平**蒙**莫紅切宮次濁音覆也奄也冒也又草名山名又卦名易

被也孟子西子蒙不潔又謙稱曰蒙又太歲在乙曰菊蒙又唐

蒙即女蘿說文王女也一曰莢絲又莊子鳴蒙自然元氣一云

海上氣又逢蒙人名又姓秦將軍蒙恬又**蒙**覆也冒也**蒙**

也名爾雅日入所為大蒙又陽韻音也**蒙**通作蒙**蒙**

覆也益衣也亦作**蒙****蒙**文去多**蒙**草木叢茸貌爾雅推觀影弗

蒙又上去二声**蒙**也郭璞謂草木之蒙茸

交韻音九韻音牙**蒙**下地應曰蒙亦**蒙**

韻音**蒙**空濛細雨集韻**蒙**蒙又去声**蒙**月將入玉篇

蒙大也方言曰關而西凡**蒙**貌謂之**蒙**目有童子而無見

禮記昭然若發**蒙**矣**蒙**盛也**蒙**又上声**蒙**又音蒙也不明也

或作蒙又上声

作蒙衝又去声

作蒙舟名蒙艦戰船亦

作蒙無知貌集韻或作**蒙**

又上去二声敬韻音孟

音**蒙**爾雅**蒙**亂也詩說

孟**蒙**周禮作**蒙**楚謂草

音**蒙**雲音澤名賦方氏音忙

音**蒙**音字亦宜通用又說文

音**蒙**音字亦宜通用又說文

音**蒙**音字亦宜通用又說文

音**蒙**音字亦宜通用又說文

音**蒙**音字亦宜通用又說文

音**蒙**音字亦宜通用又說文

音**蒙**音字亦宜通用又說文

音**蒙**音字亦宜通用又說文

音**蒙**音字亦宜通用又說文

音**蒙**音字亦宜通用又說文

昭穆廟序也昭音部繆禮記大傳序以昭繆注與穆同有惡

通作繆又陌韻音默繆謚韻會云謚也又姓秦魯皆有繆公

庄傳作繆繆有音注見尤韻莫處切牧守養六畜說文作攷養牛人也又使

外謂之牧與姆同又古者州姆地名武王與紂戰於姆野又

長謂之牧取守養之義又姓姆爾雅注百里之國十里為姆

三畿千里郊當百姆同上廣韻姆野殷近郊地口象廣韻

里或作姆通作牧姆名又次韻音梅與塵同初如齊又之躬引說

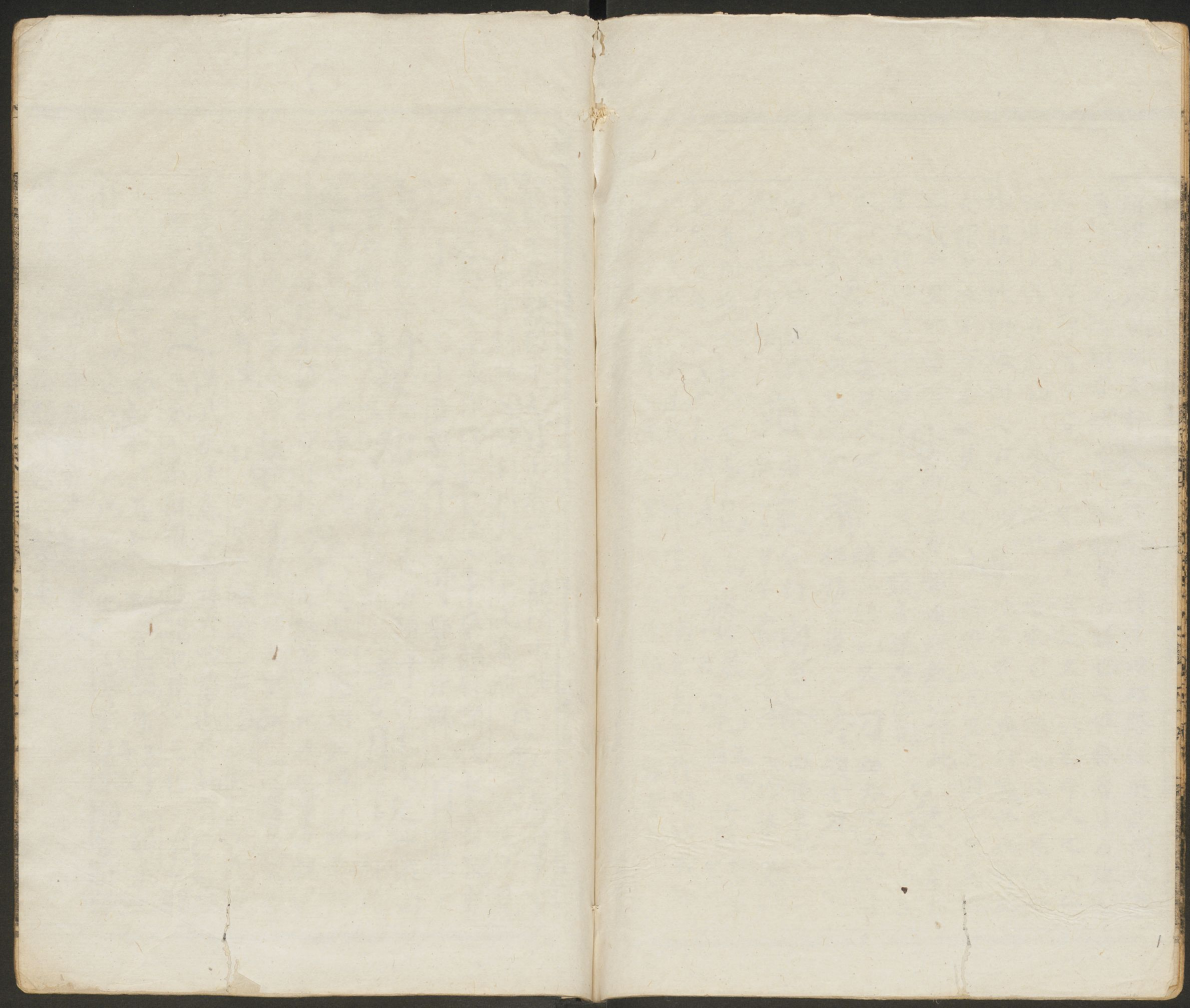
文作彡務毒豆又巧務模韻音博初韻音刀躬引說

小艦一曰船船病疴疴莩集韻鮒魚名莩曲棘東也莩

船名或作船豆莩別名八焮玉篇鳩鳥名務美電鳥莩莩

見韻音谷一曰莩名八晦日病說瑁瑁瑁音素亦作瑁或作

又韻音帽又韻音帽晦日病說瑁瑁瑁音素亦作瑁或作



草以菊又
見二音
服木名也
鷓鴣鳥
復地名也
復地室

又見上音福
復
瘻
復
田
韻平僻

服
集韻
神定也
二三月間言六尺
復
山君也
跌
行也

三
復
有
鳩
名鳥
皮
改治
艘
舟也
復
邪也
獸
五音篇

三
三切
韻會云帕
一曰僕頭
一曰僕
一曰僕
一曰僕

音蒲
又兩韻
百變
蝮
鼻大者
曰介
一曰蝮
蛇也
二音福

日連聲東韻卷之十一 終

