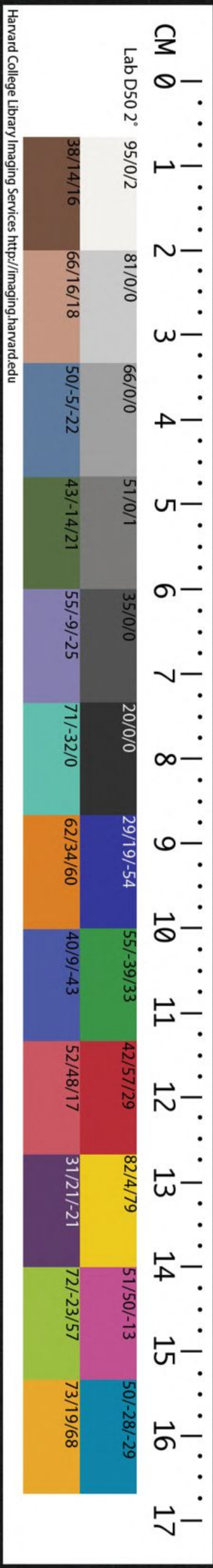
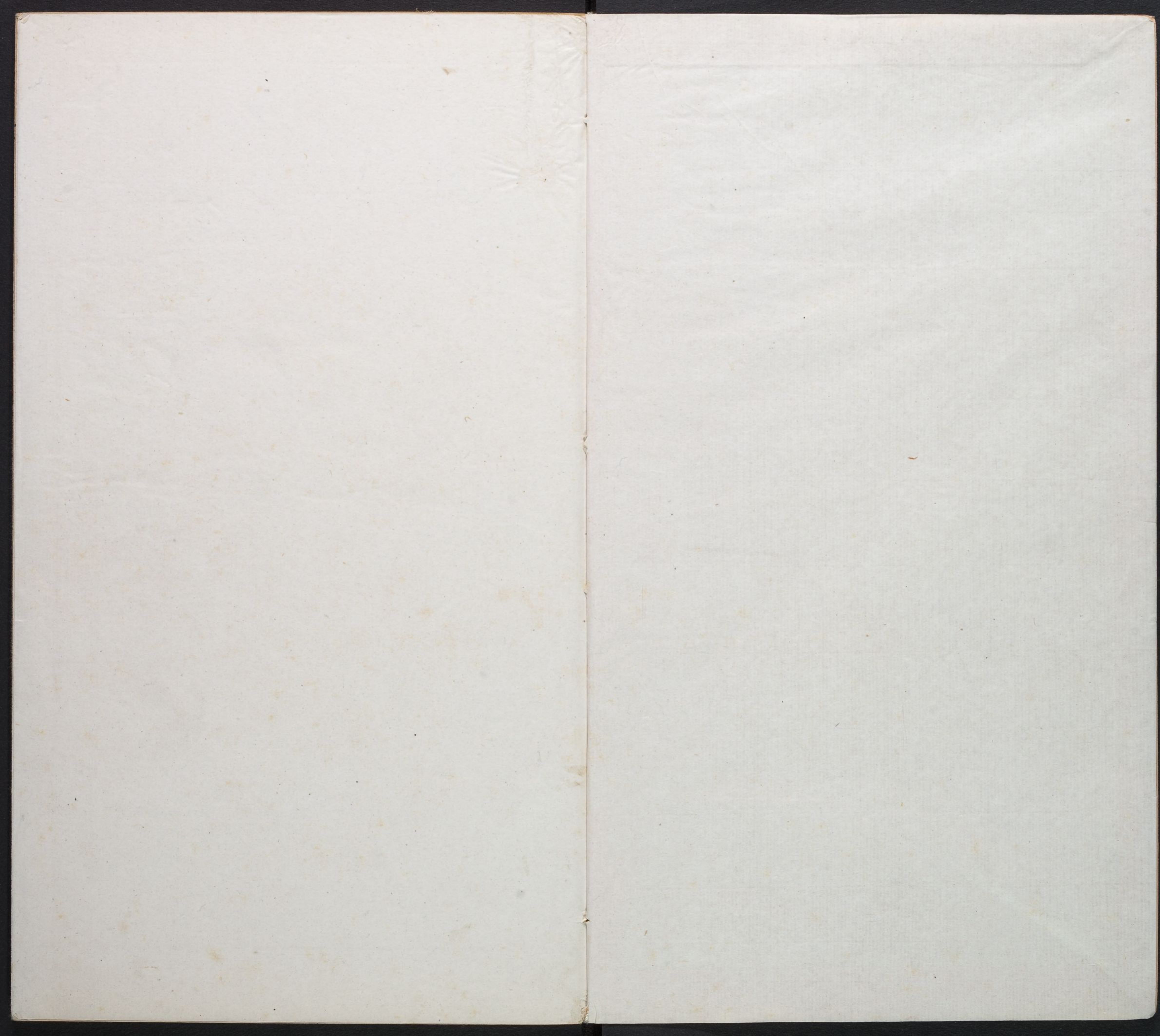


T5070/1785

CHINESE - JAPANESE LIBRARY OF
HARVARD - YENCHING INSTITUTE
AT HARVARD UNIVERSITY
MAY 25 1940







堂策樞訂定

五雅



爾雅

廣雅

小爾雅
讀書坊吳

色雅

甲雅

卷前發行

五雅序



木皇宓教戲畫菱文侯岡

俶籀鬼湔粟雨風后負書

石蕖灼爍玄衣玉簡龜印

响嘯瑚璉歸具姬文公集

嘏壁頰金滕戴戩王會葩
疇函風律噉大武考工梓
人筍簋怒出鱗爪易竒而
法卦豕澹汙爻辭譎觚龍
戰野鬼載車羸豕躅躅葛

鼃髀脆名象奇佻爰濡涵
諸經獻畋故府搜蚪斗籒
剝鐫刷竹簡墨胎公子朝
鮮客抱噐宗子韜略尚父
南棠侯諫桐史各攄繡囊

襄全豹濯濩字海簫擘爾
雅逡汲書盛姬石鼓咸洄
臯業傳丐逡享墳典散零
鄴布衣曰爾雅以觀丐古
足辨言矣西河子諏初哉

首基閭懌斯義歷漢箋畢
百家撮其緜樊光孫炎劉
歆李巡沈璇鄭樵王雱江
瓘邢昺蜀毋昭裔半燼惟
郭璞註侶靈光又璞爾雅

圖十卷音略二卷逸漢孔
鮒或云楚人小爾雅自牧
蒂諸然亦夏懽厖墳矣劉
熙釋名名名比義器攤類觀
煙陽燧魏張揖著埤蒼三

蒼訓詁古今字詁逸廣雅
擇揮群藝萬八千奇頌方
徠令得用譎宋陸佃釋鷓
冠玄癖亦著爾雅貫義爾
雅新義逸埤雅輓龜鼉躡

積羽毋見布疑麇見蜀駭
毳焉四雅拊食文公雅義
茲祁他若羅願爾雅翼軸
封以麥鹿盧觶埃劉伯莊
續爾雅李商隱蜀爾雅劉

溫潤羗爾雅程端蒙大爾
雅喻糜鼓吹遺梃徐弋子
雲方言景純山海道元水
經茂先博物豺羹鱣臙別
珍燧娃許慎說文顧野王

玉篇緹帙眖麗裳裳紺幄
杜林三蒼顏師古急就班
固在昔篇相如凡將篇謝
康樂要字苑郭忠恕佩觿
翟耆年籀史雅淵誥訓韻

苑竒文異體相資左右肩
股蒼詁嬛蟬雅道綫繫劉
舍人云揚雄竒字纂訓貫
練雅頌總閱音義鴻筆之
徒莫不洞曉且賦京苑假

借音聲前漢率多瑋字後
漢隱訓魏代綴藻豈直才
懸抑亦字隱簪來用字時
並習易人誰取難一字詭
異羣句震驚三人弗識將

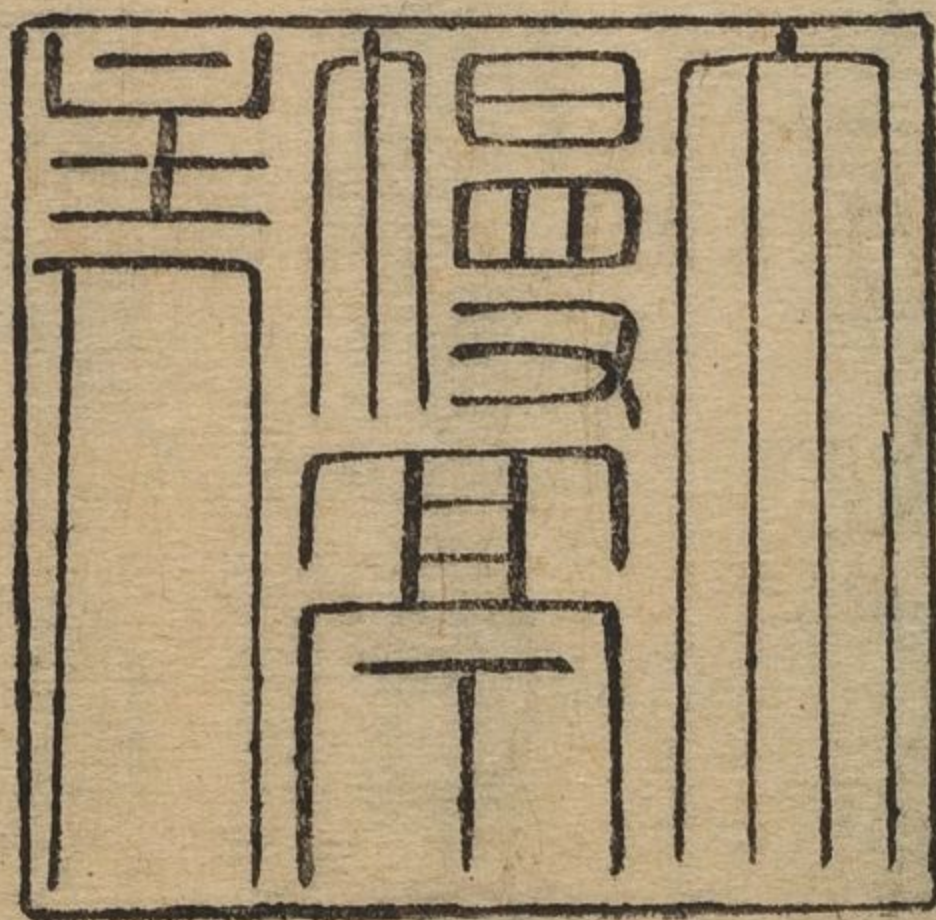
成字妖烏乎眉山擲掄莽
大夫反羨慶慶老卒又註
石鼓何歟天下事賤易貴
韞河洛黑白竒門壬甲勾
股周髀圭表畧度律呂籥

筭其人沈洞壑呻風雨
鬱憂孽汨嗜欲英玄明
幽田聰踈跂靜泚茂不
透闢術道式煜後禩學
士絳宮不貯萬宇反厥
厥博聞偷安匏落夫家
悞匪雅崛崎徵

雅郎公在氏滙五品小爾
雅瑣以蓋袞釋名雪以焯
掩廣雅豐以柢嗇埤雅綺
以盪潔姬文公屹四維羽

四皓孝子忠臣之行也

虎林張堯翼幼青甫題



五雅自序

經有五雅亦五者何存雅以
準經也何稱乎五雅爾雅昉
于周公沿踵滋繁舊有全雅
一書今汰爾雅翼入以孔鮒

小爾雅合劉熙逸雅張揖廣雅併埤雅得五焉。是曰五雅。何取乎準經爾也。楊子曰。大哉天地爲萬物。郭五經爲衆說。郭郭者其藏焉。不可旣也。

發天地之藏者萬物也。發五經之藏者衆說也。聖言幽遠閔深。儲與扈冶。浩浩瀚瀚而條流雜分。卮言曼衍。如劉子七略。班史藝文志。所紀固多。

紕繆於大道。然其玄黃混沌。
鼓吹休明。不可謂蹄涔窪勺。
非溟渤之助爾。乃鼓篋綴文。
之士。喃喃性命知行。口實先。
正此猶醢鷄之未發覆也。迨

今而風習一大變矣。人游睢
渙。家陟宛。委然拾唾竄句。爲
邊竟之竊。或贅聞疵見。爲崑
崙之智。蠱濫觴所底。不至操
戈孔孟。沉鼎伊雒。不巳也。則

莫若揀之以雅。雅言常言正。正而常。百氏其疇能斂之。按爾雅。西河氏傳以說詩。豹鼠既辨。其書遂顯。郭景純所謂九流之津涉。六藝之鈐鍵也。

埤雅者。爾雅之輔也。子魚小爾雅。猶詩有大小雅也。成國逸雅。義取釋名。張氏廣雅。倍資檢鏡。皆權輿雅爾。而演溢其事。辭者也可以詮詩。非祇

詩詮也。其間極命庶物。博采
謠俗。或恢恠。慤怪。不盡雅馴。
其爲正而常。均焉矣。欃槍挈
貳。以爲天之常。火井湯谷。以
爲地之常。夔罔象。方皇委蛇。

以爲物之常。夫聖人之經。豈
與瞽師腐儒。空譚勦說者。倫
哉。上圜象。下方輿。中禮樂。兵
刑食貨。冠服喪紀。乃至人鬼
鳥獸。僊釋方技。一切鬼瑣。龐

襍罔不貫穿該洽以滙于易
簡之宗故通乎雅者夫然後
能疏經滯解經縛駁經訛僞
是故取五以準經也余先子
淵靖嗜古經學不減王鄭晚

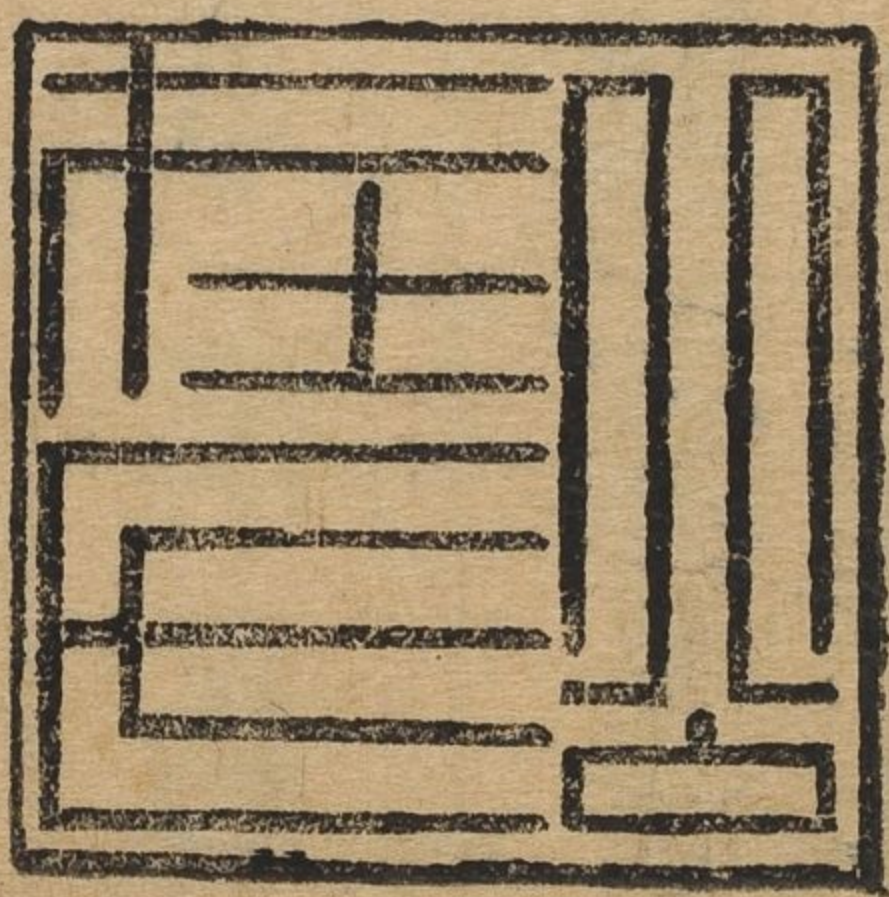
一官拓落益復肆力研討嘗

彙輯五書命不肖曰雅之亡
也久矣雅存則經存小子識
之不肖苦由伏讀手澤未湮
爲讐校殺青以傳役甫竣夢

先子呼不肖曰。若知五雅。準
五經也。亦知無色爲五色。君
無聲爲五聲。主無味爲五味。
始乎若而講談多誦。資博辯
已爾。易之失鬼。詩之失愚。書

之失拘。禮之失佞。春秋之失
訾。經亡益也。安取雅爲。余覺
而劃然心開。淫淫汗浹踵也。
泚筆書之。以諭夫博雅君子。
天啓丙寅歲孟冬。武林棘人。

郎奎金公在父撰



五雅凡例

一是書向有博古全雅行世而小

爾雅闕焉弗睹古雅面目今特

彙梓以助博雅者之觀鑒云

一爾雅諸書悉先賢著述弗敢妄

加評釋祇用句讀以便觀覽而

成國逸雅亦悉照前人圈點非

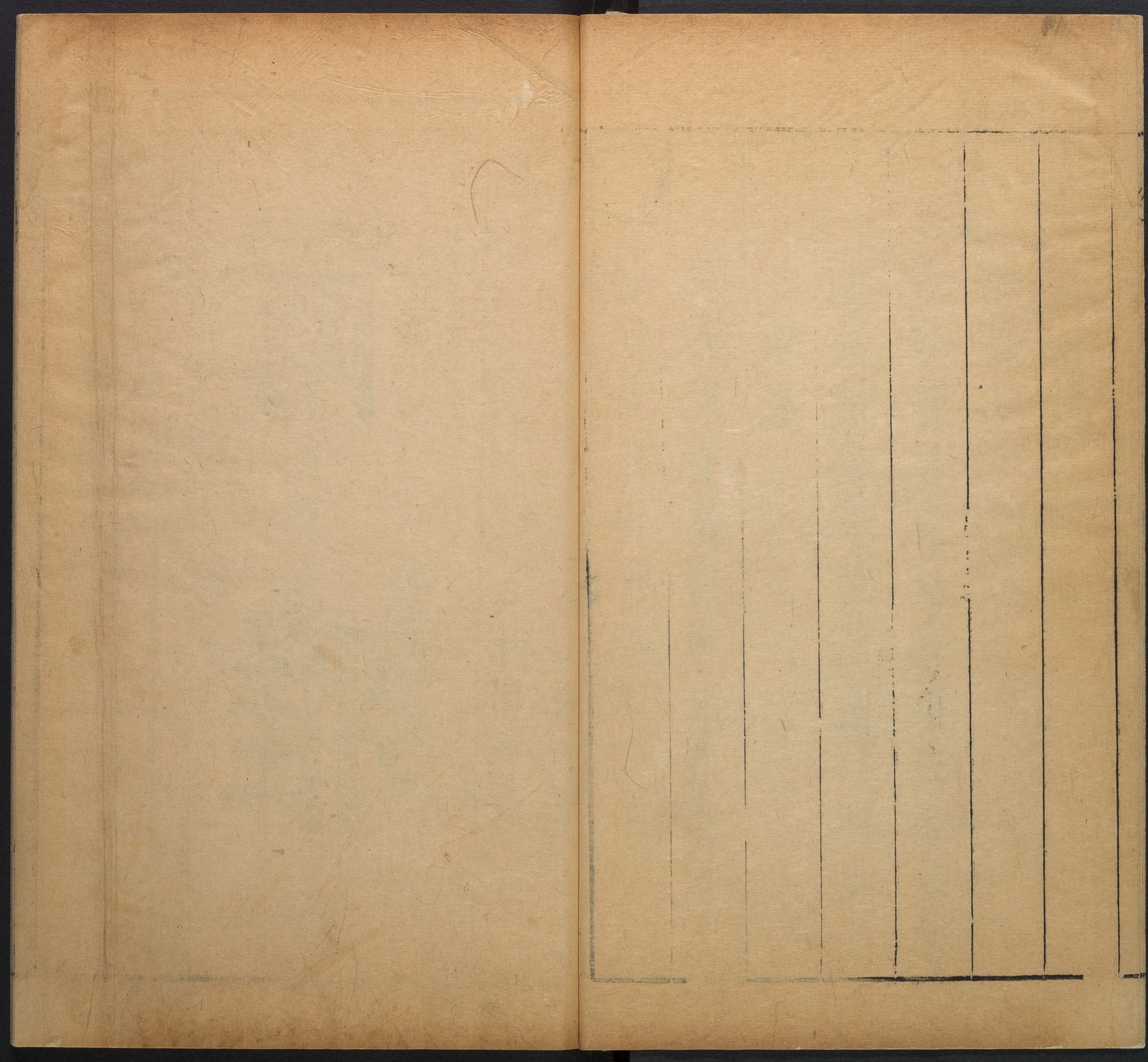
臆爲也。

一諸雅舊刻不無魯魚帝虎之譌。使讀者略略。今按笥中善本。齏梓。庶免落葉之病。

一小爾雅不多見。向載逸史。終非精確。茲復叅古本糾正。以廣其傳。

一爾雅翼。蜀爾雅等書。嗣續刻。五雅全載。不敢獨爲汰佚。踵前人之弊也。

一雅以輔經。子焰旣張。經脉幾熄。故特付殺青。以存雅道。讀是編者。答之。



堂策檻訂定

爾

雅

武林郎衙藏

板翻刻必究

爾雅序

景純郭璞撰



夫爾雅者。所以通話訓之指歸。敘詩人之興詠。總絕代之離詞。辯同實而殊號者也。誠九流之

津涉六藝之鈐鍵。學覽者之潭
奧。摛翰者之華苑也。若乃可以
博物不惑。多識於鳥獸。艸木之
名者。莫近於爾雅。爾雅者。蓋興
於中古。隆於漢氏。豹鼠旣辨。其

業亦顯。英儒瞻聞之士。洪筆麗
藻之客。靡不欽玩耽味。爲之義
訓。璞不揆。擣昧少而習焉。沈研
鑽極。二九載矣。雖註者十餘。然
猶未詳備。並多紛紛。有所漏略。

是以復綴集異聞。會粹舊說。考
方國之語。采謠俗之志。錯綜樊
孫博闢羣言。剝其瑕礫。舉其蕭
稂。事有隱滯。援據徵之。其所易
了。闢而不論。別爲音圖。用祛未
寤。輒復擁篲清道。企望塵躅者。
以將來君子爲亦有涉乎此也。

爾雅目錄

卷上

釋詁第一

釋言第二

釋訓第三

釋親第四

釋官第五

釋器第六

釋樂第七

釋詁釋音

釋言釋音

釋訓釋音

釋親釋音

釋官釋音

釋器釋音

釋樂釋音

卷下

釋天第八

釋地第九

釋丘第十

釋山第十一

釋水第十二

釋草第十三

釋木第十四

釋蟲第十五

釋魚第十六

釋鳥第十七

釋獸第十八

釋畜第十九

釋天釋音

釋地釋音

釋丘釋音

釋山釋音

釋水釋音

釋草釋音

釋木釋音

釋蟲釋音

釋魚釋音

釋鳥釋音

釋獸釋音

釋畜釋音

爾雅目錄畢

爾雅

目錄

三

堂策盤

爾雅卷之上

哈佛大學漢和
圖書館珍藏印



葉自本茂叔
重訂

晉 郭璞景純註 明

郎奎金公在糾譌

釋詁第一

初哉首基肇祖元胎俶落權輿始也

尚書曰三日哉生魄詩曰令終

有俶又曰俶載南畝又曰訪予落止又曰胡不承權輿胚胎未成亦物之始也其餘皆義之常行者耳此所以釋古今之異 林、烝、天、帝、皇、王、后、辟、公、侯、君也。詩言通方俗之殊語

有壬有林又曰文王烝弘郭宏溥介純夏撫厖埽 不奕洪誕戎駿假京碩濯訐宇穹壬路淫甫景廢壯

冢簡劉取旺將業席大也席將詩曰我受命溥將又曰亂如此膺為下國駿麗

湯孫奏假王公伊濯訂謨定命有壬有林厥聲載路既有淫威廢為殘賊爾土宇取章緇衣之席今廓落

宇宙穹隆至極亦為大也劉義未聞撫龐有也二者又為

尸子曰此皆大有十餘名而同一實遂撫大東迄臻極到起來弔般格戾懷摧詹至也楚齊

有也詩曰又曰六日不詹詹摧皆楚語方言云如適之嫁很逝

之會郊曰懷宋曰屆詩曰先祖于摧往也方言云自家而出謂賚貢錫畀予貺賜也皆賜與也

儀若祥淑鮮省臧嘉令類緜穀攻穀介徽善也詩曰儀刑

文王左傳曰禁禦不若詩曰永錫爾類我車既攻介人維藩大姒嗣徽音省緜穀未詳其義餘皆常語舒業順敘也皆謂舒業順敘緒也四者又怡懌悅欣

衍喜愉豫愷康婉般樂也皆見悅懌愉釋賓協服也

皆謂喜而復從適遵率循由從自也自猶從也適遵率循也三者又為

循行靖惟漠圖詢度咨諏究如慮謨猷肇基訪謀也國語

曰詢于八虞咨于二號度于闕天謀于南宮諏于蔡原訪于辛尹通謂謀議耳如肇所未詳餘皆見詩

典彝法則刑範矩庸恒律戛職秩常也見詩書餘皆謂常法耳柯憲刑範辟律矩則法也詩曰伐柯伐柯其則不遠論語曰不踰矩

辜辟戾臯也皆刑罪黃髮覲齒給背耆老壽也黃髮髮落更生

黃者覲齒齒墮更生細者給背背皮允乎亶展謀誠

如給魚耆猶耆也皆壽考之通稱允乎亶展謀誠

爾雅 卷上 二 堂策檻

殺也。書曰咸劉厥敵秋獵為獮應殺氣也公羊傳曰刺之者何殺之也 豐豐蟲沒孟

敦勗釗茂劬勗勉也。詩曰豐豐文王無沒猶昆勉書曰茂哉茂哉方言云周鄭之間

相勸勉為勗。驚務昏瞽強也。駟驚事務皆自勉強書曰不昏作勞瞽不畏死

印吾台予朕身甫余言我也。曰非台小子古者皆貴

賤自稱朕禮記云授政任功曰予朕余躬身也。亦自

呼為台朕賚畀卜傷予也。賚卜畀皆賜與也與猶予

如之何今巴濮肅延誘薦餞晉寅盡進也。禮記曰主

易曰晉進也寅未詳。羞餞迪烝進也。皆見

右相導也。皆謂教 詔相導左右助勵也。亮介尚

右也。紹介勸尚 左右亮也。反覆相訓 緝熙烈顯昭皓

頰光也。詩曰學有緝熙于光 劫華堅篤擊虔膠固也

之革固志也擊然亦牢固之意。疇孰誰也。易曰疇

睚皇皇藐藐穆穆休嘉珍禕鏤美也。自穆穆以上

其餘諧輯協和也。書曰入音克諧左 關關雍雍音聲

和也。皆鳥鳴 颺燮和也。書曰燮 從甲神加弼崇重也

隨從弼輔增崇皆所。般悉卒泯忽滅罄空畢擊殲拔

殄盡也。般今直語耳忽然盡貌今江 包蕪茂豐也。苞

繁蕪皆。擎斂屈收戢蒐哀鳩樓聚也。禮記曰秋之言

爾雅 卷上 四 堂策檻

頤、埃、替、戾、底、止、俟、待也。書曰：俟我后。今河北人語亦然。替，戾底若皆止也。止亦相

待。嚙、幾、裁、殆、危也。幾猶殆也。嚙，裁未詳。幾，汔也。謂相摩近。治、肆、古、故也。治未詳。肆，故今也。肆既為故，又為今。今亦為故。而皆見詩書。

者、事、例、在、下、惇、亶、祐、篤、擊、仍、胝、埤、竺、腹、厚、也。載者言而不信，謨者謀而不忠。書曰：朕不

而、皆、見、詩、書、載、謨、食、詐、偽、也。載者言而不信，謨者謀而不忠。書曰：朕不

貌、餘、皆、見、詩、書、載、謨、食、詐、偽、也。載者言而不信，謨者謀而不忠。書曰：朕不

食、話、猷、載、行、訛、言、也。詩曰：慎爾出話。猷者道，道亦言也。周禮曰：作盟詛之載。今江東

通、謂、語、為、行、世、遘、逢、遇、也。謂相遭遇也。遘，逢也。遇，遙也。轉復為

以、妖、言、為、訛、遘、逢、遇、也。謂相遭遇也。遘，逢也。遇，遙也。轉復為

遘、逢、遇、還、見、也。行而相值，即是也。顯、昭、覲、釗、覲、見、也。顯、昭、明

曰、釗、我、監、瞻、臨、泣、頰、相、視、也。皆謂察視也。鞠、訥、溢、盈、也。詩

周、王、曰、釗、我、監、瞻、臨、泣、頰、相、視、也。皆謂察視也。鞠、訥、溢、盈、也。詩

鞠、凶、孔、魄、哉、延、虛、無、之、言、間、也。孔、允、延、魄、虛、無、皆

幽、隱、匿、蔽、竄、微、也。微謂逃藏也。左傳：訖、徽、安、懷、安、按、

替、戾、底、廢、尼、定、曷、遏、止、也。妥者坐也。懷者至也。按、

義、見、詩、傳、國、語、曰、戾、久、將、底、子、子、曰、豫、射、厭、也。詩曰：行或尼之。今以逆相止為遏。微未詳。

無、數、豫、烈、績、業、也。謂功績勲功也。謂功績質登平

未、詳、明、考、就、成、也。功績皆有成。詩曰：賁爾人民。禮記曰：年

弗、成、密、康、靜、也。皆安靜也。豫、寧、緩、康、柔、安、也。皆見

也、皆、謂、矢、弛、也。弛，易也。相延。希、寡、鮮、罕、也。罕亦鮮

寡也。謂少酬酢侑報也。此通謂相報答毗劉柔樂也。謂樹

木葉缺落蔭覲髮第離也。謂草木之叢茸翳蒼也第

疏暴樂見詩。覲髮第離也。離即彌離彌離猶義龍耳

蠱諂貳疑也。蠱惑有貳心者皆疑也楨翰儀榦也。詩

維周之翰儀粥棊輔比備也。書曰天畏棊忱易曰彊

表亦體翰昇邊衛圍垂也。疆場竟昇邊謗營衛守圍皆在昌敵

疆應丁當也。書曰禹拜昌言疆淳肩搖動蠢迪俶厲

作也。淳然與作貌蠢動作也公羊傳曰俶甚

些已此也。俗異語嗟咨蹉也。今河北人云閑狎串

貫習也。申厭串貫習伏曩塵佇淹留久也。塵垢佇金

久速及暨與也。公羊傳曰會及暨騰假格陟躋登陞

也。方言曰魯衛之間曰騰梁益曰格禮記揮盞歇涸

竭也。月令曰無漉陂池國語曰水涸而拒棧刷清也

拒振板棧掃刷鴻昏於顯閒代也。鴻鴈知運代昏主

皆所以為潔清遷運徙也。今江東通

錯亦相代。鎰饒饋也。國語曰其衛蹶假嘉

秉拱執也。兩手持歛熙興也。書曰庶績咸

也。蹶美也詩序曰假樂廢稅赦舍也。詩曰召伯所

遲慙休苦。屺隸咽息也。棲遲猶息也若勞者宜止息

東齊呼息供峙共具也。皆謂謀憐惠愛也。今江東通

呼為
娠蠱震難妯騷感訛蹶動也
娠猶震也詩曰憂心且抽無感我悅

今或寢或訛蠱難
覆察副審也
覆枝察視副長皆所為審諦

殄絕也
今江東呼刻斷物為契斷
郡臻仍迺也
迺即為餘未詳
迪繇

訓道也
義皆見詩書
僉咸胥皆也
東齊曰胥見方言
育孟耆艾正

伯長也
育養亦為長正伯皆官長
艾歷也
長者多更歷
歷秭算數也
歷歷

數也今以十億為秭
歷傅也
近傅
艾歷覲胥相也
覲謂相視

論語云何足算也
又亂靖神弗湫治也
論語曰予有亂臣十

何相盟也艾歷未詳
頤艾育養也
汝賴梁宋之間日艾方言云

神未詳餘並見詩書
沃渾隕墜也
沃渾皆水落貌
際接彗捷
捷謂相接續也
誌神溢慎也

神未詳餘
鬱陶繇喜也
孟子曰鬱陶思君禮記曰人喜則思陶陶思咏詠思猶猶

卽繇也古
馘穢獲也
今以獲賊耳為馘獲禾為穢並見詩
阻艱難也
皆險

難
剡矻利也
詩曰以我剡耜
允任壬佞也
書曰而難壬人允信者佞人似信壬

猶任
俾拚抨使也
皆謂使令見詩
俾拚抨使從也
四者又為隨從
儻

仍因也
皆謂因緣
董督正也
皆為御正
享孝也
享祀孝道
珍享獻也

珍物宜獻穀梁傳
縱縮亂也
縱枚掣縮皆亂法也
探篡俘取也

書曰俘厥寶玉篡者
徂在存也
治以徂為存猶以亂為奪取也探者模取也

今此皆詰訓義有反覆
在存省士察也
書曰在璿璣旁通美惡不熾同名

亦主聽察
烈枿餘也
晉衛之人曰藥烈迓迎也公羊傳存卽在

爾雅
卷上
八
堂策監

迂跛元良首也。左傳曰狄人歸先薦摯臻也。薦進也
者皆為臻。故皆為臻賡揚續也。書曰乃賡載祔禭祖也。祔付也
於祖廟禭。即尼也即猶今也。尼者近也。尼定也。尼者
毀廟主。即尼也。尸子曰悅尼而來遠尼定也。止也
止亦邇。幾暱近也。暱親也妥安坐也。禮記曰妥貉縮綸
也。綸者繩也。謂牽緯縮貉。嘆安定也。皆靜定伊維也。
發語。伊維侯也。詩曰侯誰在時實是也。公羊傳曰實
也。卒猷假輟已也。猷假未詳求首在卒就終也。詩曰嗣先
就亦終也。其餘未詳崩薨無祿卒徂落殪死也。古者死亡尊卑
堯日。徂落。堯日

釋言第二

殷齊中也。書曰以殷重春釋斯謔離也。齊陳曰斯謔
興起也。禮記曰還復返也。宣狗徧也。徧皆周駟遽傳也。
皆傳車驛。蒙荒奄也皆見詩。告謁請也。皆求肅雍
馬之名。詩曰肅格懷來也。書曰格爾衆畛底致也。皆見
聲也。詩曰肅格懷來也。庶懷見詩畛底致也。皆見
侈怙恃也。今江東呼母律適述也。皆敘述也俞畚然
也。禮記曰男唯女俞豫臚敘也。皆陳庶幾尚也。詩曰
息觀指示也。國語曰且若惠順也。詩曰曾孫是敖撫
焉。禮記曰無無幼鞠稚也。書曰不念逸譽過也。書
傲也。禮記曰無無幼鞠稚也。書曰不念逸譽過也。書
爾雅。卷上。九。堂策監。

汝則有疑休戾也戾止也休疾齊壯也壯壯士謂速也齊亦疾

逸罰皆急穢褊急也狹質賈市也詩曰抱絲靡陋隱也禮記曰

書曰楊遏遙速也東齊曰遏北燕征邁行也詩曰王

于邁謂毀薦原再也呼重穢頰充也皆充

撫也撫愛撫也穢頰瘠也齊人謂瘠穢頰充也皆充

屢暱亟也親暱者亦數靡罔無也爽差也爽忒也謂

不專一用倂貳也倂次為劑剪齊也南方人呼剪饋

餹稔也今呼攸飯為餹媵將送也左傳曰以媵秦穆作

造為也饋餹孰為餹餹將送也姬詩曰遠于將之餹

澹矜鹹苦也澹苦地也可矜憐者于流求也詩曰左

流覃也覃延也皆謂蔓延且潜深也潜深

測也測亦水深穀鞠生也詩曰穀啜茹也啜者茹虞

度也皆測度也詩試式用也見詩誥誓謹也皆所以

戒競遂疆也勉疆禦圍禁也禁室蕤塞也謂塞黼黻

彰也黼文如斧黻文膺身親也謂躬愷悌發也發發

詩曰齊髦士官也取俊士峻農夫也今之蓋割裂

也蓋未邑支載也皆方俗語誣諉累也以事相屬漠

察清也皆清庇麻廕也今俗語呼穀履祿也書曰既

爾雅卷上十堂策監

詩曰履禮也禮可以履隱占也隱度逆迎也憐曾也

履將之發語辭增益也今江東通言增寡貧也謂貧夢隱也謂隱蔽優

也謂禎祺吉也祥吉之兆域也謂塋界肇敏也書曰肇

挾藏也今江東通言挾浹徹也謂霑替廢也替滅也亦為速

徵也徵召也易曰不琛寶也詩曰來琛探試也嘗試髦

選也俊士之選髦俊也士中之俊如俾職也使供紕飾也

謂緣飾凌慄也慄慄也戰慄者蠲明也蠲清茅

明也左傳曰前明朗也猷圖也周官曰以猷鬼猷若

也詩曰實稱舉也書曰稱稱好也物稱人意坎律銓

也命不猷稱舉也爾戈稱好也亦為好坎律銓

也易坎卦主法法律矢誓也相約舫舟也並兩泳游

也皆所以銓量輕重矢誓也誓舫舟也舫泳游

也潛行游迨及也東齊冥幼也幼推者降下也傭均

也齊疆暴也疆梁窀肆也輕窀者肆力也肆極侏戴

也詩曰戴瘞幽也幽亦麓也毛麓所烘燎也謂燒

也并侏侏瘞幽也瘞幽也麓也以為麓烘燎也謂燒

謂蒲籬賊量也賦稅所糗糧也今江東庶侈也庶者眾

侈庶幸也庶幾筑拾也謂拾焚馭也今江東呼大為

集會也觴泔也水均也謂調洵龕也未逮逌

也。今荆楚人是則也。是事可畫形也。畫者為賑富也。

謂隱賑局分也。謂分部濟怒也。詩曰天倏聲也。謂音蔡

揆也。詩曰天揆度也。商逮及也。怒饑也。怒然珍重也。

謂厚重。獵虐也。後獵土田也。別二戍遏也。戍守所以

師人也。謂人砧鞞也。砧然棄忘也。蹢閑也。蹢然閑謀

心也。謀慮獻聖也。謚法曰聰明里邑也。謂邑襄除也。

詩曰不振古也。詩曰振古如茲懟怨也。縹介也。縹者

介猶號諱也。今江東凶咎也。苞稹也。今人呼物叢迨

寤也。相十頤題也。題額也詩猷肯可也。詩曰猷來無

務侮也。詩曰外貽遺也。相歸質買也。名賄財也。甲

狎也。謂習莢騅也。莢亂也。詩曰莢衣如莢莢草粲粲

也。今河北人渝變也。謂變宜肴也。詩曰與夷悅也。詩

我心顛頂也。頭耄老也。入十輶輕也。詩曰德伐淺也。

詩曰小絢絞也。糾絞訛化也。詩曰四跋躒也。詩曰狼

戕。戕收。纒。纒也。詩曰載烝塵也。人衆所以戎相也。相助飫私

也。宴飲孺屬也。謂親幕暮也。暮然煽熾也。熾盛也。互

訓煽義。抵本也。謂根窵間也。窵窵淪率也。相率罹毒

也。憂思檢同也。模範郵過也。道路所遜遜也。謂逃斃

爾雅 卷上 十二 堂策檻

踣也、前、覆、債、僵也、却、眈、殄也、謂、殄、曷、盍也、盍、何、虹、潰也、

謂、潰、陪、闇也、陪、然、翻、膠也、膠、粘、孔、甚也、厥、其也、憂、禮、

也、謂、常、閣、臺也、城、門、囚、拘也、謂、拘、攸、所也、展、適也、得、

中、展、皆、鬱、氣也、鬱、然、宅、居也、休、慶也、祈、咻也、祈、察、者、

適、意、濟、幽、深也、濟、亦、深、也、哲、智也、弄、玩也、君、正也、謂、官、皇、匡、

正也、詩、曰、四、服、整也、服、御、之、聘、問也、見、穀、愧、慙也、殛、

誅也、書、曰、蘇、克、能也、翌、明也、書、曰、訥、訟也、言、訥、晦、冥、

也、奔、走也、逡、退也、外、傳、曰、已、復、壹、仆也、頓、躓、亞、次也、

論、念也、相、思、屈、極也、有、所、奄、同也、詩、曰、奄、弁、蓋也、謂、

蓋、恫、痛也、詩、曰、神、握、其也、謂、備、振、訊也、奮、訊、閱、恨也、

相、怨、越、揚也、詩、曰、對、燬、火也、詩、曰、王、室、如、懈、怠也、宣、

緩也、謂、遲、遇、偶也、偶、爾、相、襄、赫也、國、語、曰、曩、俾、暇也、

詩、曰、不、宵、夜也、懊、忼也、忼、謂、愛、愒、貪也、謂、貪、楛、柱也、相、

柱、裁、節也、並、併也、詩、曰、並、卒、旣也、旣、慚、慮也、謂、謀、將、

資也、謂、資、蕭、紩也、今、人、呼、縫、遞、迭也、更、矧、況也、譬、廩、

廩也、或、說、云、卽、倉、追、逃也、禮、記、訊、言也、相、問、間、覩也、

左、傳、謂、之、謀、云、沆、也、水、流、干、杆也、相、杆、趾、足也、足、跣、

刑也、足、斷、襄、駕也、書、曰、懷、忝、辱也、燠、煖也、今、江、東、塊、塠、

爾雅 卷上 十三 堂策檻

也土塊也外傳將齊也謂分齊也詩餽餽也糜也啓跪

也日枕由以也謂緻開闢也書曰闢袍襴也左傳曰重

障眇也謂壅覲姑也然向姑嚮糜也糜淖舒緩也謂遲翯

也今之羽蘇翳也舞者所以隍壑也城池空芼舉

也謂拔典經也威儀可苛姪也煩苛者芾小

也取菜也威則也法則也威儀可苛姪也煩苛者芾小

也謂者迷惑也狃復也復為逼迫也般還也左傳曰

聲班賦也謂布濟渡也濟成也濟益也所以廣異訓

寬綽也謂寬袞蔽也袞衣有皇華也釋草曰昆後也

謂先後
方俗語
彌終也
終竟也

釋訓第三

明明斤斤察也皆聰明條條秩秩智也皆智思穆穆

肅肅敬也皆容儀諸諸便便辨也皆言辯肅肅翼翼

恭也皆恭癡癡優優和也皆和兢兢愬愬戒也皆戒

戰戰踰踰動也皆恐動晏晏溫溫柔也皆和業業翹

翹危也皆懸惴惴僬僬懼也皆危番番矯矯勇也皆壯

貌勇之桓桓烈烈威也皆威猛洸洸赳赳武也皆果毅

藹藹濟濟止也皆賢士盛悠悠洋洋思也皆憂蹶蹶

踏踏敏也。皆便速 蹇蹇憎憎衆也。皆衆夥 烝烝遂遂

作也。皆物盛興 委委佗佗美也。皆佳麗美 怗怗惕惕

愛也。詩心焉惕惕 慕慕孽孽戴也。皆頭戴物 慤慤媿媿安也。皆好人安 祈祈

遲遲徐也。皆安 丕丕簡簡大也。皆多 存存萌萌在也。

赫躍躍迅也。皆盛疾 綽綽爰爰緩也。皆寬緩也悠悠 赫

存存懋懋庸庸。皆盛疾 坎坎樽樽喜也。皆鼓舞 瞿瞿休休儉

也。皆良士 旭旭躑躑憍也。皆小人得志 夢夢訕訕亂

也。皆亂 曝曝邈邈悶也。皆煩 僂僂洄洄憊也。皆迷 版

版盪盪僻也。皆邪 熯熯炎炎薰也。皆早熟 居居究究

惡也。皆相憎惡 仇仇敖敖傲也。皆傲慢 毗毗瑣瑣小也。皆才

器細。皆賢人 悄悄慘慘愠也。皆賢人 瘠瘠瘦瘦病也。皆賢人

憂病。皆賢人 殷殷惇惇切切博博欽欽京京仲仲悒悒怲怲

奕奕憂也。此皆作者歌 昉昉田也。言懇 矍矍耜也。言

利郝郝耕也。言土 繹繹生也。言種 穉穉苗也。言茂 緜

緜。緜也。言芸 在在穫也。言未 栗栗衆也。積聚 溘溘浙

也。洮米 焯焯烝也。氣出 休休服也。謂戴弁服 峨峨祭也。謂

爾雅。卷上。十五。堂策搢。

爾雅。卷上。十五。堂策搢。

圭璋 助祭 錚錚樂也 鐘鼓音 穰穰福也 言饒多 子子孫孫引無

極也 世世昌盛 顯顯印印君之德也 道君人者 丁丁

嚶嚶相切直也 丁丁斫木聲嚶嚶兩鳥鳴以喻朋友切嗟相正 萬萬萋萋臣

盡力也 梧桐茂賢士衆地極化臣竭忠 嚶嚶皆皆民協服也 鳳凰應德鳴相

和百姓懷 附與頌歌 佻佻契契愈遐急也 賦役不均小國困竭賢人憂歎遠益急切

宴宴粲粲尼居息也 盛飾宴安近處優閑 哀哀悽悽懷報德也

悲苦征役 思所生也 儵儵嘒嘒惟禍毒也 悼王道穢塞羨擘鳴自得傷已失所遭讒

賊 晏晏旦旦悔爽忒也 傷見絕棄恨自失也 皐皐琯琯刺素食

也 譏無功德尸寵祿也 懽懽恹恹憂無告也 賢者憂懼無所訴也 憲憲洩

洩制法則也 佐興虐政設教令也 諛諛諂諂崇讒慝也 樂職

也 惡 翁翁訛訛莫供職也 賢者陵替姦黨熾皆公恤私曠職事 速速蹙蹙

惟速鞫也 兩人專權國侵削 抑抑密也 威儀審諦 秩秩清

也 德音清冷 粵粵掣洩也 謂牽 朔朔方也 謂幽 不俟不來

也 不可待是 不適不蹟也 言不循軌跡也 不微不道也 微亦道也

勿念勿忘也 勿念念也 菱諛忘也 義見備兮 每有雖也 詩

每有良朋 辭之雖也 饔酒食也 猶今云饔饩皆一語而兼通 舞號雩也 雩之祭舞

者吁嗟 暨不得也 公羊傳曰及我欲之暨不 蠢不遜

也 蠢動為惡 如切如磋道學也 骨象雖切磋而為器人須學問以成德

爾雅 卷上 十六 堂策檻

如琢如磨自修也。玉石之被雕磨猶人自修飾瑟兮僖兮恂慄也。

恒戰赫兮烜兮威儀也。貌光有斐君子終不可諼兮。

斐文道盛德至善民之不能忘也。常思既微且煇猗

蕩為微腫足為煇。猗脚脛是刈是穫猗是鑿是鑿猗煇之也。煇葛為絺

縞履帝武敏武迹也敏搨也。搨迹大指處張仲孝友。周宣王時

賢善父母為孝善兄弟為友有客宿宿言再宿也有

客信信言四宿也。再宿為信重言之故知四宿美女為媛。所以結好媛

美女為彥。人所彥詠其虛其徐威儀止也。雍容都雅之貌倚嗟名

今目上為名。眉眼之間式微式微者微乎微者也。言至之微

子者是子也。斥所詠徒御不驚輦者也。步挽輦車禮裼肉袒

也。脫衣而見體暴虎徒搏也。空手執也馮河徒涉也。無舟楫蘧篚

口柔也。蘧篚之疾不能俯口柔之人視人常俯似之亦以名云戚施面柔也。

戚施之疾不能仰面柔之人常俯似之亦以名云夸毗體柔也。屈已卑身以柔順人也

婆娑舞也。舞者之容擗拊心也。謂椎胸也矜憐撫掩之也。撫掩猶撫

拍謂慰恤也絨羔裘之縫也。縫飾羔皮之名殿屎呻也。呻吟之聲疇謂

之帳。今江東亦為帳為幬佻張誑也。書曰無或佻張為誑誰昔昔

也。誰發語辭不辰不時也。辰亦時也凡曲者為留。毛詩傳留曲梁也凡以簿

為魚筍名為留鬼之為言歸也。尸子曰古者謂死人謂歸人

釋親第四

宗族

父為考母為妣

禮記曰生日父母妻死曰考妣嬪今世學者從之按尚書曰大傷厥考心

事厥考厥長聽聰祖考之彛則如喪考妣公羊傳曰惠公者何隱之考也仲子者何柏之母也蒼頡篇曰

考妣延年書曰嬪于虞詩曰聿嬪二京周禮有九嬪之官明此非死生之異稱矣其義猶今謂兄弟舅妹

為媚即是父之考為王父父之妣為王母加王者王此例也

父之考為曾祖王父王父之妣為曾祖王母曾猶重也

祖王父之考為高祖王父曾祖王父之妣為高祖王母

母高者言最在上父之世父叔父為從祖祖父父之世母叔

母為從祖祖母從祖而別世統異故父之舅弟先生為世父後

生為叔父世有為嫡者嗣世統故也男子先生為兄後生為弟男

子謂女子先生為姊後生為妹父之姊妹為姑父之

從父舅弟為從祖父父之從祖舅弟為族父族父之

子相謂為族舅弟族舅弟之子相謂為親同姓同姓之親

無服兄之子弟之子相謂為從父舅弟從父而別子之子

為孫孫猶後也孫之子為曾孫孫猶重也曾孫之子為玄孫玄者

言親屬玄孫之子為來孫言有往來之親來孫之子為舅孫

微昧也舅後也汲冢竹書曰不窋之舅孫舅弟之子為仍孫仍亦重也仍孫之子

爾雅 卷上 十八 堂策檻

為雲孫

言輕遠如浮雲

王父之姊妹為高祖王姑父之從父

姊妹為從祖姑父之從祖姊妹為族祖姑父之從父

舅弟之母為從祖王母父之從祖舅弟之母為族祖

王母父之兄妻為世母父之弟妻為叔母父之從父

舅弟之妻為從祖母父之從祖舅弟之妻為族祖母

父之從祖祖父為族曾王父父之從祖祖母為族曾

王母父之妾為庶母祖王父也舅兄也

今江東人通言舅

母黨

母之考為外王父母之妣為外王母母之王考為外

曾王父母之王妣為外曾王母

異姓故言外

母之舅弟為

舅母之從父舅弟為從舅母之姊妹為從母從母之

男子為從母舅弟其女子子為從母姊妹

妻黨

妻之父為外舅舅之母為外姑

謂我舅者吾謂之甥然則亦宜呼壻為甥

孟子曰帝綰甥于貳室是

姑之子為甥舅之子為甥妻之舅弟為

甥姊妹之夫為甥

四人體敵故更相為甥甥猶生也今人相呼蓋依此

妻之姊

妹同出為姨

同出謂其已嫁詩曰邢侯之姨

女子謂姊妹之夫為私

詩曰譚公維私

男子謂姊妹之子為出

公羊傳曰蓋舅出

女子謂舅

弟之子為姪。左傳曰姪其從姑謂出之子為離孫，謂姪之子

為歸孫。女子之子為外孫。女子同出為先生為姒。

後生為娣。同出謂俱嫁事一夫公羊傳曰諸侯聚一國一國往媵之以姪娣從妹者何弟也此

即其義也女子謂兄之妻為嫂，弟之妻為娣。猶今言新婦是也長

婦謂稚婦為娣，婦謂長婦為姒。婦。今相呼先後或云姪

婚姻

婦稱夫之父曰舅，稱夫之母曰姑。姑舅在則曰君舅

君姑，沒則曰先舅先姑。國語曰吾謂夫之庶母為少

姑，夫之兄為兄公。今俗呼兄鍾語之轉耳夫之弟為叔，夫之姊

為女公，夫之女弟為女妹。今謂之女妹是也子之妻為婦，長

婦為嫡婦，眾婦為庶婦。女子子之夫為壻，壻之父為

姻，婦之父為婚，父之黨為宗族。母與妻之黨為兄弟，

婦之父母，壻之父母，相謂為婚姻。兩壻相謂為亞。詩曰

瑣瑣姻亞今江東人呼同門為僚壻婦之黨為婚，兄弟壻之黨為姻，兄

弟。古者皆謂婚姻為兄弟嬪婦也。書曰嬪于虞謂我舅者，吾謂之甥

也。

釋宮第五

宮謂之室，室謂之宮。皆所以通古今之異語，明同實而兩名牖戶之間

謂之宸者以其所在處名之其內謂之家今人稱

於東西牆謂之序所以序西南隅謂之奧室中隱西

北隅謂之屋漏詩曰尚不東北隅謂之宦宦見禮東

南隅謂之突禮曰掃室聚柎謂之闕闕門棖謂之楔

門兩旁木楹謂之梁門戶上樞謂之棖扉樞樞達北方謂

之落時門持樞者或達落時謂之危道二危謂之址

在堂隅北隱以為固也牆謂之墉書曰既鏝謂之朽泥椳謂之椳木

也櫛地謂之黝黑飾牆謂之望白飾檝謂之棧槩在牆

者謂之揮禮記曰不敢縣在地者謂之臬即門大者

謂之栱長者謂之閣別栱所在閣者謂之臺積有木

者謂之榭臺上鷄棲於弋為楝鑿垣而棲為峙今寒

皆見詩植謂之傳傳謂之突戶持鏤植宋廂謂之梁

屋大梁也其上楹謂之稅侏儒開謂之楸柱上榑也亦

謂之窳即櫨棟謂之桴屋桷謂之椽屋桷直而遂謂

之閱謂五架屋際直不受檐謂之交謂五架屋際椽

上檼檐謂之檼屋容謂之防形如今牀頭小曲屏風唱

連謂之簃堂樓閣邊小屋今屋上薄謂之筵屋兩階

間謂之鄉人君南鄉中庭之左右謂之位羣臣之門

爾雅 卷上 三 堂策檻

釋器第六

木豆謂之豆

豆禮器也

竹豆謂之籩

籩亦禮器

瓦豆謂之登

登即

也登盞謂之缶

盆也

甌甗謂之甌

甌甗小甌長沙謂之甌

康瓠謂之

甗瓠壺也賈誼曰

斲斲謂之定

斲斲屬

斲謂之錯

錯也 斲謂

之罇皆古鉞

纓罇謂之九罇九罇魚罔也

今之百囊罇是亦謂

之罇今江東呼為纓

發婦之笄謂之鬻

毛詩傳曰鬻曲梁也謂以簿為魚笄

罍謂

之汕今之捺罍

筐謂之罩

捕魚籠也

慘謂之泔

今之作慘者聚積柴本於水中

魚得寒入其裏藏隱

鳥罍謂之羅

謂羅絡

兔罍謂之置

且猶遮也見詩

麋罍謂之罍

罍其頭也

莛罍謂之罍

罍幕也 魚罍謂

之罍

最大罍也今江東云

檠謂之罍罍罍也

罍謂之罍罍罍覆車

也今之翻車也有兩轆中施罍

絢謂之救

救絲以為絢或曰亦

名胃律謂之分

律管可分氣 大版謂之業

築牆版也

繩之謂之縮

之縮者約束之詩

彝卣壘器也

皆盛酒尊彝其總名

小壘謂之

坎壘形似壺大

衣梳謂之祝

衣縷也齊人謂之 繡領

謂之繡

謂之繡繡刺繡文

緣謂之純

衣緣飾也

祝謂之裳

衣開孔也 衣

皆謂之襟

交領

袪謂之裾

衣後裾也

衿謂之衿

衣小帶

佩衿謂

之襍佩玉之

執衽謂之袪

求衣衽

袪謂之楨

袪衣土衽於帶

衣蔽前謂之襜

今蔽膝也

婦人之褱謂之縠縠縠也

即今之香

纓也律邪交落帶繫於
體因名為禕緯繫也
裳削幅謂之緹
深衣之裳與

革前謂之艱
以韋鞞
後謂之弗
以韋鞞
竹前謂之禦

以篔簹
後謂之蔽
以篔簹衣
環謂之捐
著車環
鑣謂之鞅
馬

旁載轡謂之轆
車軛上環
轡首謂之革
轡鞞勒
斂謂

之錄
說物
食饘謂之錫
飯鐵矣
搏者謂之獮
飯相米

者謂之檠
飯中
肉謂之販
臭魚謂之餒
肉曰脫之

剝其皮也今江東呼
魚曰斲之
謂削
冰脂也
莊子云

冰雪冰雪
肉謂之羹
肉臠也廣雅
魚謂之鮓
鮓鮮肉

食大
肉謂之醢
肉
有骨者謂之斲
雜骨醬
康謂之蠱

米
澱謂之塗
滓澱也今
鼎絕大謂之鼎
最大
圓弁上

謂之彝
鼎斂上
附耳外謂之鈇
鼎耳
欵足者謂之鬲

鼎曲
脚也
醕謂之鬻
詩曰漑
鬻鈔也
涼州
璫璫也
詩曰鞞

璫者
玉十謂之區
雙玉曰鼓
羽本謂之翮
鳥羽
一羽

謂之箴
十羽謂之縛
百羽謂之緝
別羽數多
木謂之

虞
縣鐘磬之木
旄謂之蘿
旄牛
菜謂之藾
藾者菜茹
之總名見

詩
白蓋謂之苦
白茅苦也今
黃金謂之盪
其美者謂

之鏐
白金謂之銀
其美者謂之鏐
此皆道金銀之別
名及精者鏐即紫

磨
鏐金謂之鈇
周禮曰祭五帝
錫謂之釶
白象謂之

爾雅
卷上
三
堂策監

鵠角謂之鬻犀謂之削木謂之劇玉謂之雕左傳曰山有木

工則劇之五者皆治樸之名金謂之鏤木謂之刻骨謂之切象謂

之磋玉謂之琢石謂之磨六者皆治器之名瑇琳玉也瑇琳美玉

名簡謂之畢今簡札也不律謂之筆蜀人呼筆為不律也語之變轉滅謂

之點以筆滅字為點絕澤謂之銑銑即美金言最有光澤也國語曰玦之以金銑者謂

也此金鏃翦羽謂之鏃今之鏃箭是也骨鏃不翦羽謂之志今

骨髀是也弓有緣者謂之弓緣者繳纏之即今宛轉也無緣者謂之弭

今之角弓也左傳曰左執鞭弭以金者謂之鈇以蜃者謂之珧以玉

者謂之珪用金蚌玉飾弓兩頭因取其類以為名珧小蚌珪大尺二寸謂之

玠詩曰錫爾玠珪璋大八寸謂之琬璋半珪也璧大六寸謂之宣

漢書所云瑄玉是也肉倍好謂之璧肉邊也好孔也好倍肉謂之瑗孔

於邊也肉好若一謂之環孔邊適等綖綖也即佩玉之組所

因通謂一染謂之縑今之紅也再染謂之頰淺赤三染謂之

纁纁絳也青謂之葱淺青黑謂之黝黝黑貌周禮曰陰祀用黝牲斧謂

之黼黼文畫斧形因名云邸謂之柢根柢皆物之邸邸即底通語也雕謂之琢

治玉名蓐謂之茲公羊傳曰屬負茲茲者蓐席也竿謂之箴永架簣謂之

第牀版革中絕謂之辨中斷皮也革中辨謂之鞞皮分鏤鏤

也刻鏤物為鏤卣中尊也不大不小者

釋樂第七

宮謂之重、商謂之敏、角謂之經、徵謂之迭、羽謂之柳、

皆五音之別、大瑟謂之灑、長八尺一寸廣一尺八寸二十七絃大琴謂

之離、或曰琴大者二十七絃未詳長短大鼓謂之鼗、

鼗長八尺、小者謂之應、詩曰應田縣大磬謂之馨、馨形似

玉、列管夸中施黃管小者謂之和、十

簧者、鄉射記曰三、大箎謂之沂、箎以竹為之長尺四

一、寸三分名翹、橫吹之小、大埴謂之甔、埴燒土為之

者、寸二寸廣雅云八孔、大鐘謂之庸、書曰笙鏞以間其中

謂之剽、小者謂之棧、大簫謂之言、編二十二管小者

謂之笈、十六管長尺二寸簫一名籟大管謂之箛、管長尺圍寸價

以為如、其中謂之篴、小者謂之篥、大籥謂之產、籥如

孔而短、小廣、其中謂之仲、小者謂之箛、徒鼓瑟謂之

步、獨作徒吹謂之和、徒歌謂之謠、詩曰我徒擊鼓謂

之罍、詩云或徒鼓鐘謂之修、徒鼓磬謂之蹇、未見義

所以鼓柷謂之止、柷如漆桶方二尺四寸深一尺八

止者其、所以鼓敔謂之甄、敔如伏虎背上有二十七

者其、大鼗謂之麻、小者謂之料、麻者音概而長也和

樂謂之節

釋詁音釋

肇

兆

俶

昌叔

辟

并亦

憮

呼

厖

亡江

誕

旦

訂

吁

劉

罩

販

蒲板

睡

之日

極

紀力

弔

的

駿

宗

摧

昨雷

昇

必昧

予

羊汝

鮮

息淺

省

先郢

令

力政

緜

勅金

穀

古豆

婉

丁合

般

盤

樂

洛

適

聿

度

鐸

諏

子夏

燹

夷

辟

婢亦

辜

孤

臯

罪

覲

倪

鮒

台

耆

狗

亶

丁簡

謹

市林

敖

五報

粵

日

繇

曲

於

鳴

攸

閤

郃

合

盍

胡臘

妃

配

媿

普計

纂

子管

急

戲

謚

侍

貉

陋

謚

密

顛

擬

顛

魚毀

隕

于閤

碩

于敏

標

婢

蕭

零

令

力政

眈

種

告

谷

廻

頂戶

邊

楊

壞

怪

圯

房美

坳

鬼

宋

七代

羨

樣

毅

義

戡

堪

彌

甚

刺

次

疊

尼

蠹

密

釗

招

劭

邵

劭

混

鶩

務

腎

閔

強

其

邛

五

台

怡

同昇二必傷商予與飲淡蓋燼相息勵慮頰古劫苦擊

牽疇直眈旺藐邈稭衣輯集囀於颯協重直殼學整

計殲尖孛子蒐搜遄船亟欺數朔亟居寔笱阮坑濂

康差又束簡慄栗懃女恐勇悞之痛普瘡徒虺灰頰

悴瘞勤瘡俞癩鼠癩力瘰里痒羊痲邪痲昧瘡徂痲

肥瘡實瘡債瘡徂瘡里肝吁繇遙勤與瘡丁勞力來

賚強其思嗣怒溺袂廢褫斯禴藥恪虛禋因煖而駿

陵頌須埃士底止猷胡疇幸裁哉畿祈汜蓋朏叱埤

脾竺篤邁構還悟監鑿泣利頰眺瘞於匿女妥他遏

烏射亦桔谷較角頰他易以矢弛並音鮮息酢雖暴

剝樂洛覲陌髣蒙諂叨斐匪比毗備甫圉語咎紫蹉

嗟串患貫慣隲質假遐涸鶴拒振刷所於烏聞澗盍

叶鑲銅饋櫃厥許蹶居假暇舍捨岐苦隸訶咽許峙

直共恭煤某娠振妯抽契苦繇由僉七長丁秭姊算

笄傳附覲脉涸骨沃古渾胡翼所忠祕繇由馘古穢

才難乃剡羊畧畧任壬拼北抨烹儀攘探貪篡初俘

乎枿五薦曹賡古祔附危鬼尼乙幾機曬他貉陌嘆

莫寔石妥他卒子輟丁酋在薨呼殪於

爾雅 卷上 堂策 賸

釋言音釋

諉 侈 謾 所 還 旋 狗 辭 駟 日 傳 張 告 谷 侈 是 畲 荅 讐 憊

戕 紀 補 必 賈 古 靡 符 逆 誓 圯 皮 荐 賤 撫 武 救 亡 臞 衛

肱 求 亟 虛 差 初 俾 而 劑 卽 饋 紛 餽 力 媵 以 養 非 佻 挑

茹 如 度 鐸 疆 巨 室 猪 薶 理 黼 甫 黻 弗 峻 俊 誣 竹 諉 汝

累 劣 僭 慘 窶 求 夢 並 悞 音 呶 烏 挾 叶 泐 接 琛 勅 紕 徂

凌 凌 傭 勅 斲 離 罽 計 燎 料 熯 市 炷 頃 苛 何 筮 竹 焚 徂

駟 粗 洊 孚 逌 沓 畫 畫 賑 之 分 符 憐 才 僖 屑 度 徒 胗 之

砧 苦 躑 五 懟 隊 縉 離 號 毫 諱 火 迨 悟 顛 丁 遺 唯 莖 他

爾 雅 卷上 二五九 堂策 監

亂患五餐孫羞迭輶酋伐踐絢陶躡獵電致跲其祗帝

間閑斃弊踣蒲債糞僵姜潰會陪噉闇暗勑乙閤女閣都

殛紀冥定仆赴診審弁掩閱呼燬毀隍皇懊鳥忼忼五

渴蓋楮枝柱注槽囚爾致紕秩癩息迨換間諫倪胡

汙云沈黨跹扶煥於埒孚齊才鱣之勝武繡吉醜他

姁滑鬻六翮徒燾徒姁胡帛具狙女復扶般班還旋

緡民辟婢黎任宰胡

釋訓音釋

斤居條由便婢癰於惴之恍詩番波矯后藹烏濟子

思賜踏夕佗陀低徒歷於媿題懋茂模暮慄騷赫釋

樽七瞿居躑目僑嬌夢亡詭之爆電儂十燼同敖五

傲五此此瘡管瘦羊俾瓊博圃柄柄昉巡畏楚郝釋

穉遂穉方程丁獲戶溘蘇浙錫鎧黃丁爭盡谷嗜皆

佻勑契苦尼乙儵徒嘒呼瑁胡刺七權貫慳遙謫虛

訛子男普峯芳掣充適聿菱喧諛喧號毫雱于暨忌

個限烜喧煇時骨覓瘍羊拇畝媛于猗於檀但楊息

馮

平

籛

渠

條

除

夸

誇

擗

婢

拊

撫

絨

域

縫

逢

殿

丁

屎

希

呻

申

幬

紬

併

張

畱

力

九

釋親音釋

妣

比

從父從祖從祖從母

從並才用切

舅

比

姪

徒

姒

似

姊

第公

鍾

嫡

的

嬪

嬪

釋宮音釋

宸

倚

宦

夷

突

要

杖

于結

闕

域

楔

古點

樞

昌朱

椳

於回

危

士

玷

店

朽

烏

樞

砧

椳

虔

黝

於糾

堊

於故

櫱

徒待

杙

亦

揮

暉

臬

魚列

閣

都

櫟

竭

垣

袁

埶

時

冢

亡

窟

力又

椳

拙

開

卞

族

疾

窆

節

桴

孚

椽

衰

檐

簷

摘

滴

籜

大知

筮

曜

鄉

向

屏

卑井

宁

竹

閑

補耕

觀

貫

街

巷

塾

孰

櫛

其月

闕

魚列

瓠

靈

甌

的

甍

蒲覓

壺

苦本

劇

極

隄

抵

杠

江

倚

寄

陝

狹

釋器音釋

邊邊 盜烏 缶九方 詭蒲 詭口 瓠移 瓠胡 甌契 斲衡 斲丁 定多

錯張 斛歛 黈插 纓子 戩域 發離 符狗 翼朝 汕所 篚主

椽桑 罝嗟 罟菲 蕪滯 羆鸞 罟孤 罝壁 罟衝 罟抽 罟杼

絢其 分粉 尙由 梳流 視倪 祿博 緣餘 純之 杭穴 裳營

皆才 袂劫 袷賤 襖院 衽稔 袷結 扱揷 襜昌 褱韋 紈商

綏汝 緝卜 捐因 鑣表 鑣魚 轆儀 鉞呼 錄許 鐘意 錫隘

攔爛 檠柏 餒奴 斲罪 鮪邪 醢海 斲泥 塗魚 龜耐 園袁

嘉咨 鈇亦 欸苦 鬲力 鈇侈 鬻尋 璲遂 區尤 鬲戶 縛篆

輝來虞巨龍甲款速蓋合盪蕩鏐留鏐遼餅餅飯飯板

引引鵠解鬲嶽削錯劇鐸瑒求銑蘇鏃作緣椽弭尾

蜃腎玼姚琣俶好耗瑗院縑綵頰救纁勳黝於邸氏

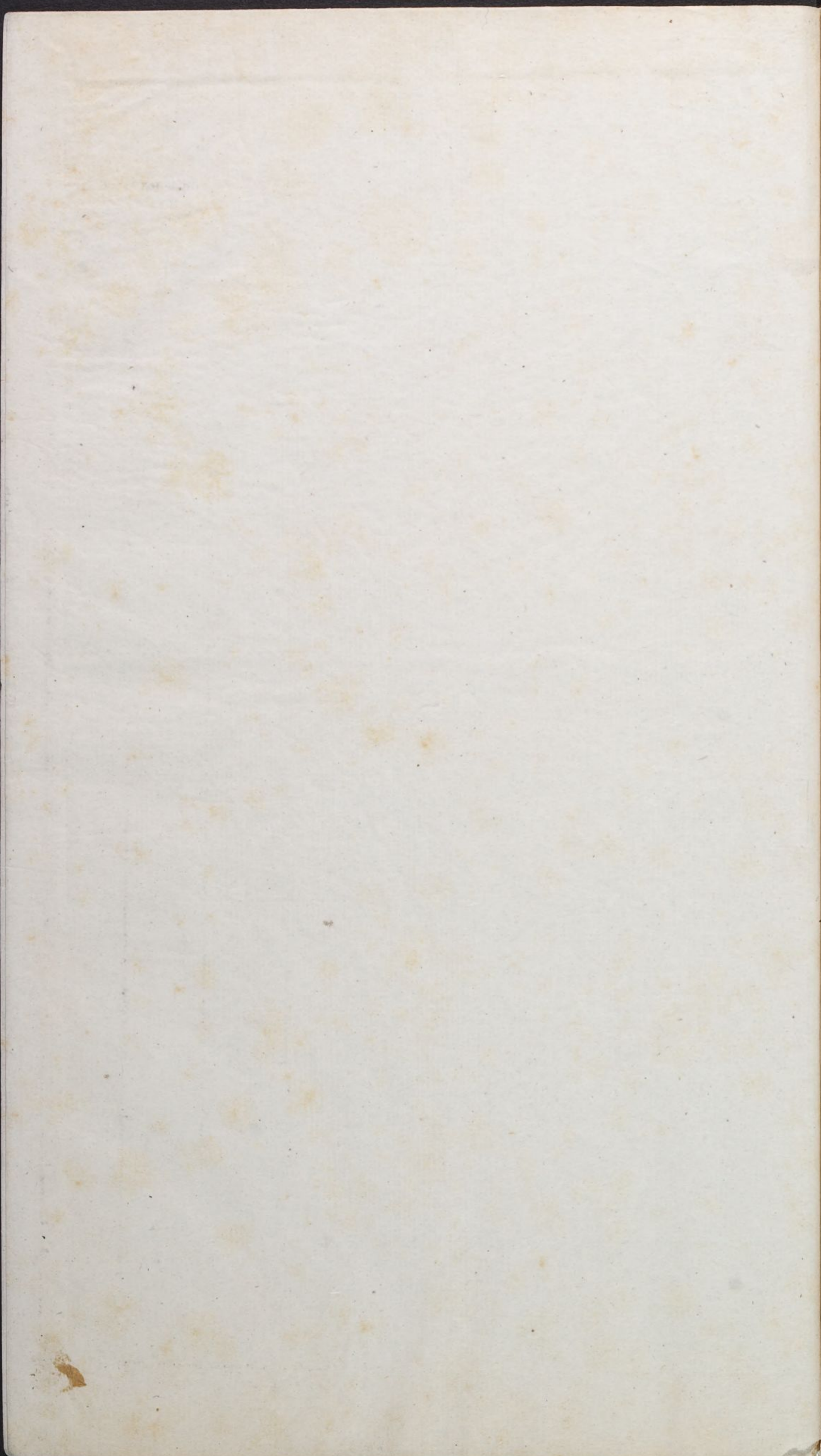
蓐辱箎移第側辨片鞞眷鏐蘇卣酉

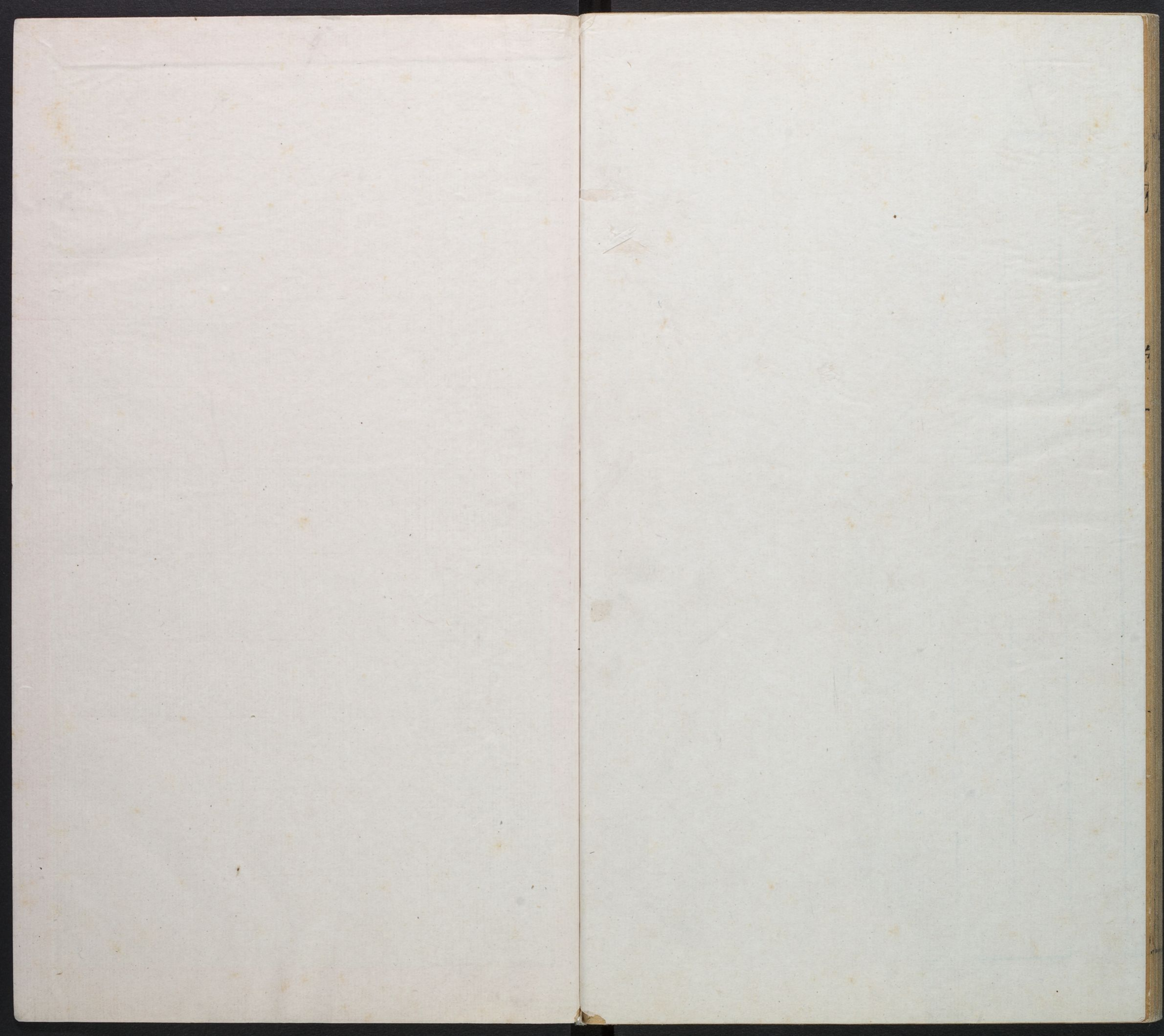
釋樂音釋

徵知灑所鼓墳應膺馨虛箎池沂銀塤喧跽叫剽歌

棧盞笄父簫嬌篴乃箛眇籥藥箛渥吹唱和胡琴五

寒紀祝昌敵訶甄真鼗桃料





定史甲

12